

**TUTKIMUSRAPORTTI**

# **TAMPERE**

## **Hirviniemi Keso III**

Historiallisen ajan yksinäistalon arkeologinen koekaivaus  
24.–27.6.2019



**Museovirasto**

ARKEOLOGISET KENTTÄPALVELUT

KOEKAIVAUSRYHMÄ

**JAN-ERIK NYMAN**

## Tiivistelmä

Tampereen Hirviniemessä olevalla kiinteistöllä 837-501-17-0 Uusi-Keso sijaitsee Keson kylätalo, jonka pihan siistimistä ja kunnostamista on suunniteltu. Hankkeen vaikutusalue sijoittuu osittain Keson tilan vanhalle tonttimaalle, minkä vuoksi Pirkanmaan maakuntamuseo edellytti arkeologista koetutkimusta ennen sen toteuttamista. Kyseessä oli pieni yksityinen hanke, joten Museoviraston koekaivausryhmä teki paikalla koekaivauksen. Neljän työpäivän aikana 24.–27.6.2019 hankkeen vaikutusalueelle kaivettiin 14 koekuoppaa, joiden yhteenlaskettu pinta-ala on 15 m<sup>2</sup>. Koekuoppien ja hankealueen kartoituksen perusteella tutkitulla alueella ei ole kiinteäksi muinaisjäännekseksi katsottavia maakerrostumia tai rakenteita.

*Kannen kuva: Näkymä Aitoniementieltä kohti tutkimuskohdetta, kuvattu lounaasta. AKDG 6055:1*

## Sisällysluettelo

Kansilehti	
Tiivistelmä	
Sisällysluettelo	1
Arkisto- ja rekisteritiedot	2
Sijaintikartat	3
1. JOHDANTO	5
2. TUTKIMUSHISTORIA	6
3. KOHTEEN SIJAINTI JA KUVAUS	6
4. TUTKIMUSMENETELMÄT	13
5. KAIVAUSHAVAINNOT	14
6. YHTEENVETO	18
7. LÄHTEET	19
8. DIGIKUVALUETTELO	19
9. KARTTALUETTELO	20
10. KOEKUOPPAKUVAUKSET	20
Kartta 1–2	
Poistetut löydöt	

## Arkisto- ja rekisteritiedot

Kohteen nimi:	TAMPERE Hirviniemi Keso III
Muinaisjäännöslaji:	Historiallisen ajan yksinäistalo
Muinaisjäännösrekisterinro:	1000011517
Tutkimuksen laatu:	Koekaivaus
Kenttätyönjohtaja:	Jan-Erik Nyman, FM
Apulaistutkija:	Esa Hertell, FM
Tutkimusavustaja:	Olli Eranti, HuK
Tutkimuksen rahoittaja:	Museovirasto (virkatyö)
Kenttätyöaika:	24.–27.6.2019
Tutkimusalue / Tutkittu ala:	2200 m <sup>2</sup> / 15 m <sup>2</sup>
Maakunta:	Pirkanmaa
Kaupunki, kylä:	Tampere, Hirviniemi
Kiinteistötunnus:	837-501-17-0 Uusi-Keso
Maanomistaja:	Tampereen kaupunki
Peruskartta, TM35-lehtijako:	M4214A
Peruskartta, Yleislehtijako:	2123 12 Aitolahdi
Tutkitun alueen keskikoordinaatit:	N: 6827102 E: 333589 (ETRS-TM35FIN)
Tutkitun alueen korkeus:	Z: 108–112 (N2000)
Kohteen lähin osoite:	Aitoniementie 406, 33680 Tampere
Kaivauslöydöt:	-
Aikaisemmat tutkimukset:	2007 Hanna-Leena Salminen, inventointi 2015 Kreetta Lesell, tarkastus 2017 Kirsi Luoto, valvonta
Aikaisemmat löydöt:	-
Digikuvat:	AKDG 6055:1–23
Kartat:	Kartta 1–2
Liitteet:	Poistetut löydöt, 1 sivu
Tutkimusraportti:	Museoviraston arkisto, Helsinki

## TAMPERE Hirviniemi Keso III

N: 6827102 E: 333589 (ETRS-TM35FIN) Z: 108–112 (N2000)

1: 200 000



© Maanmittauslaitos 2020

# TAMPERE Hirviniemi Keso III

N: 6827102 E: 333589 (ETRS-TM35FIN) Z: 108–112 (N2000)

1: 20 000



## 1. JOHDANTO

Tampereen Hirviniemessä olevalla kiinteistöllä 837-501-17-0 Uusi-Keso sijaitsee Keson kylätalo, jonka pihan siistimistä ja kunnostamista Aitoniemen-Hirviniemen kyläyhdistys on suunnitellut. Suunnitelmiin kuuluu piha-alueen puuston ja pensaikon poistamista ja siistimistä sekä paikoitusalueen, pelikentän ja mahdollisesti huvimajan rakentamista. Hankkeen vaikutusalue sijoittuu osittain Keson tilan vanhalle tonttimaalle, joka on muinaismuistolain (295/1963) rauhoittama kiinteä muinaisjäännös (rekisteritunnus 1000011517). Tästä johtuen Pirkanmaan maakuntamuseo katsoi Aitonimen-Hirviniemen kyläläiset ry:lle antamassaan lausunnossa (diar. 500/2018), että hanke edellyttää arkeologista koetutkimusta.

Pirkanmaan maakuntamuseo antoi 28.11.2018 Museoviraston koekaivausryhmälle tehtäväksi toteuttaa koekaivauksen. Se suoritettiin pääosin poutasäässä neljän työpäivän aikana 24.–27.6.2019, jolloin hankkeen vaikutusalueelle kaivettiin 14 koekuoppaa. Tutkittu pinta-ala on yhteensä 15 m<sup>2</sup>. Vireillä oleva kunnostus- ja rakentamishanke oli pieni yksityinen hanke, joten koekaivaus tehtiin virkatyönä ja Museoviraston kustantamana. Siinä toimi kenttätyöjohtajana FM Jan-Erik Nyman, apulaistutkijana FM Esa Hertell ja tutkimusavustajana HuK Olli Eranti.

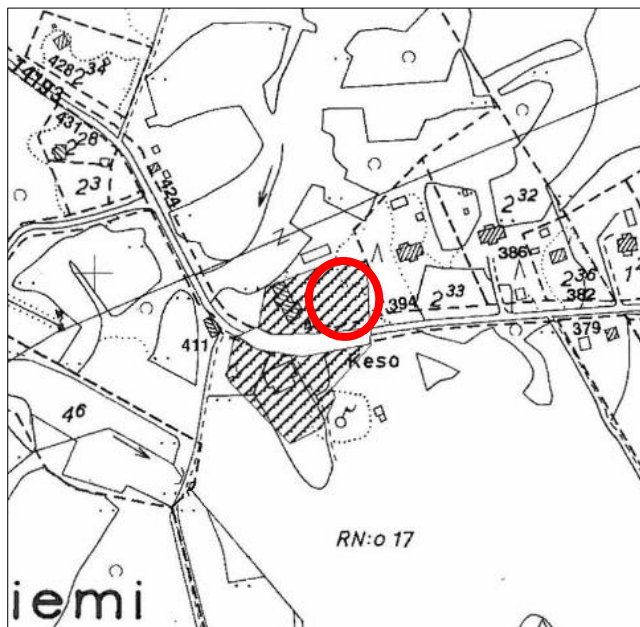
Helsingissä 16.1.2020



Jan-Erik Nyman, FM

## 2. TUTKIMUSHISTORIA

Ensimmäisen Keson tilan tonttimaalle kohdistuneen arkeologisen kenttätutkimuksen teki Pirkanmaan maakuntamuseon arkeologi Hanna-Leena Salminen vuonna 2007 inventoidessaan arkeologisia kohteita osayleiskaavaa varten. Hän toteaa inventointiraportissaan, että tontti, joka sijoittuu Aitoniementien molemmin puolin, on historiallisten karttojen perusteella sijainnut samalla paikalla ainakin vuodesta 1765 lähtien. Tien pohjoispuolella sijaitsee tilan vuodelta 1885 peräisin oleva päärakennus ja tien eteläpuolella tilan kivinavetta, joka on rakennettu vuonna 1906. Tontin ympäröiviltä pelloilta hän havaitsi punasavikeramiikkaa sekä esine- ja tasolasinkappaleita, joita ei kuitenkaan tallennettu museokokoelmiin. Vanhojen karttojen ja maastohavaintojen perusteella Salminen rajasi muinaisjäännösalueen noin 150 x 100 m laajuiseksi (Salminen 2007:29–33).



*Kuva 1. Ote Salmisen inventointiraportin kohdekartasta, johon on merkitty hänen rajaamansa muinaisjäännösalue rasteroituna alueena. Nyt tutkittavana oleva kohde on kartassa ympyröity punaisella. Kartta: Salminen 2007:33*

Muinaisjäännöskohde tuli jälleen tarkastuksen kohteeksi vuonna 2015, jolloin Aitoniementien eteläpuolella oli luvatta tehty maansiirtotöitä muinaisjäännösalueen kohdalla. Pirkanmaan maakuntamuseon tutkija Kreetta Lesell tarkasti kohteen ja totesi, että noin 10 x 20 m kokoisella alueella oli poistettu pintamaata, minkä jälkeen paikalle oli perustettu hiekalla ja soralla putkien varastointialue. Siirretystä pintamaasta Lesell löysi vain moderneja löytöjä ja hän arvioi sen perusteella, että kaivutyö on koskenut vain paikalla olleen pellon kyntökerrosta eikä siis ole ulottunut niin syväälle, että muinaisjäännös olisi vahingoittunut (Lesell 2015).

Viimeisimmän muinaisjäännöskohteeseen kohdistuvan arkeologisen kenttätutkimuksen teki Kulttuuriympäristöpalvelut Heiskainen & Luoto Oy:n arkeologi Kirsi Luoto vuonna 2017. Tuolloin tonttimaan eteläpuolella oleville pelloille tehtiin vesihuoltolinjaa, jonka kaivutyöt Luoto valvoi. Valvonnassa ei kuitenkaan havaittu mitään muinaisjäännökseen liittyvää (Luoto 2017).

## 3. KOHTEEN SIJAINTI JA KUVAUS

Tutkimuskohde sijaitsee Tampereen Hirviniemessä Aitoniementien varrella olevan Keson kylätalon pihan itäpuoleisessa metsikössä noin 1,3 km Aitolahden vanhasta kirkosta länteen. Maasto viettää melko loivasti kohti etelässä olevaa Aitolahdentietä, jonka vastakkaisella puolella on laajahko peltoalue. Keson kylätaloa



ympäröi pääosin pihanurmi sekä yksittäisiä pensaita ja lehtipuita, mutta kauempana idässä alkaa melko tiheäkasvuinen metsikkö, jossa kasvaa sekametsää. Pohjoisessa kasvaa pääosin varttuneita kuusia ja etelässä, lähempänä Aitolahdentietä, puusto muuttuu lehtipuuvaltaiseksi. Tien varteen on suunnittelu rakennettavaksi uusi paikoitusalue ja siitä hieman pohjoiseen pelikenttä, jonka kohdalla on melko laaja keinotekoinen tasanne. Lisäksi hoidetun piha-alueen koillisosan polkuja on tarkoitus kunnostaa ja mahdollisesti rakentaa alueelle huvimaja. Tutkitun alueen korkeus on 108–112 m mpy ja maaperä on kivistä moreenia.



*Kuva 2. Suunnitellun paikoitusalueen länsiosa, kuvattu lännestä. AKDG 6055:2*



*Kuva 3. Suunnitellun paikoitusalueen keskiosa, kuvattu kaakosta. AKDG 6055:3*



*Kuva 4. Suunnitellun paikoitusalueen keskiosa, kuvattu pohjoisesta. AKDG 6055:4*



*Kuva 5. Metsäistä maastoa suunnitellun paikoitusalueen pohjoispuolella, kuvattu lännestä. AKDG 6055:5*



*Kuva 6. Keson päärakennuksen itäpuolella oleva piha, kuvattu lännestä. AKDG 6055:6*



*Kuva 7. Keson päärakennuksen koillispuolella oleva piha, kuvattu lännestä. AKDG 6055:7*



*Kuva 8. Keson päärakennuksen koillispuolella oleva piha, kuvattu koillisesta. AKDG 6055:8*



*Kuva 9. Tasoitettua maastoa suunnitellun pelikentän kohdalla, kuvattu etelästä. AKDG 6055:9*



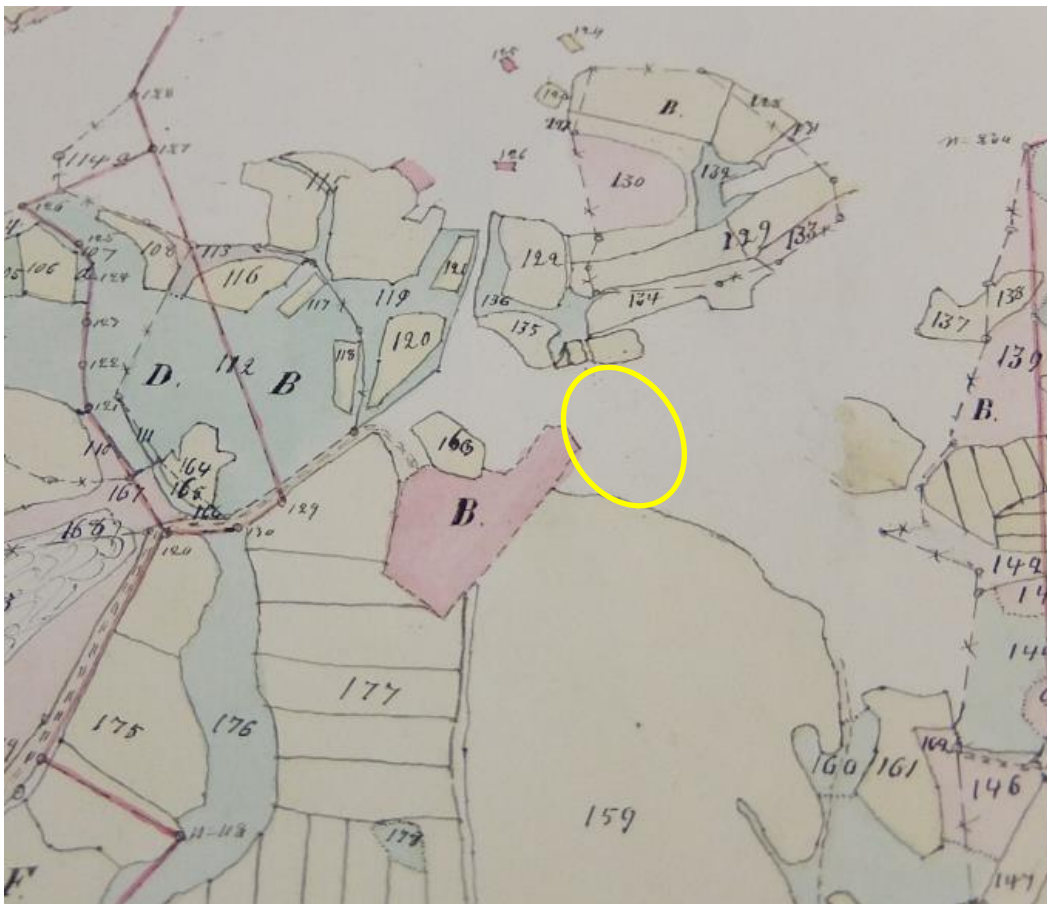
*Kuva 10. Tasoitettua maastoa suunnitellun pelikentän kohdalla, kuvattu pohjoisesta. AKDG 6055:10*

Tutkimuskohde nousi maankohoamisen myötä vedenpinnan yläpuolelle Itämeren Ancylusjärvi-vaiheen aikana (Tikkanen & Seppä 2001:131–132). Lähistöltä tunnetaan yksi kivikautinen asuinpaikka, Keso I-II, joka sijaitsee Aitoniementien vastakkaisella puolella olevalla pellolla noin 50 m tutkimuskohteesta etelään. Myöhempiä esihistoriallisia kohteita tunnetaan myös yksi, tutkimuskohteesta noin 1,7 km itään sijannut Ämmämaen lapinraunio, jonka moderni maankäyttö on sittemmin hävittänyt. Kiinteää asutusta on alueelle syntynyt viimeistään keskiajalla ja vuosilta 1558–59 peräisin olevissa papinmanttaaliluetteloissa Keson tila mainitaan omana kylänään. Tilan on arvioitu olevan myöhäiskeskiaikainen uudistila, joka on perustettu joko kosteaan sekametsään tai kesannoksi jääneen kaskimaan paikalle (Suvanto 1988:227).

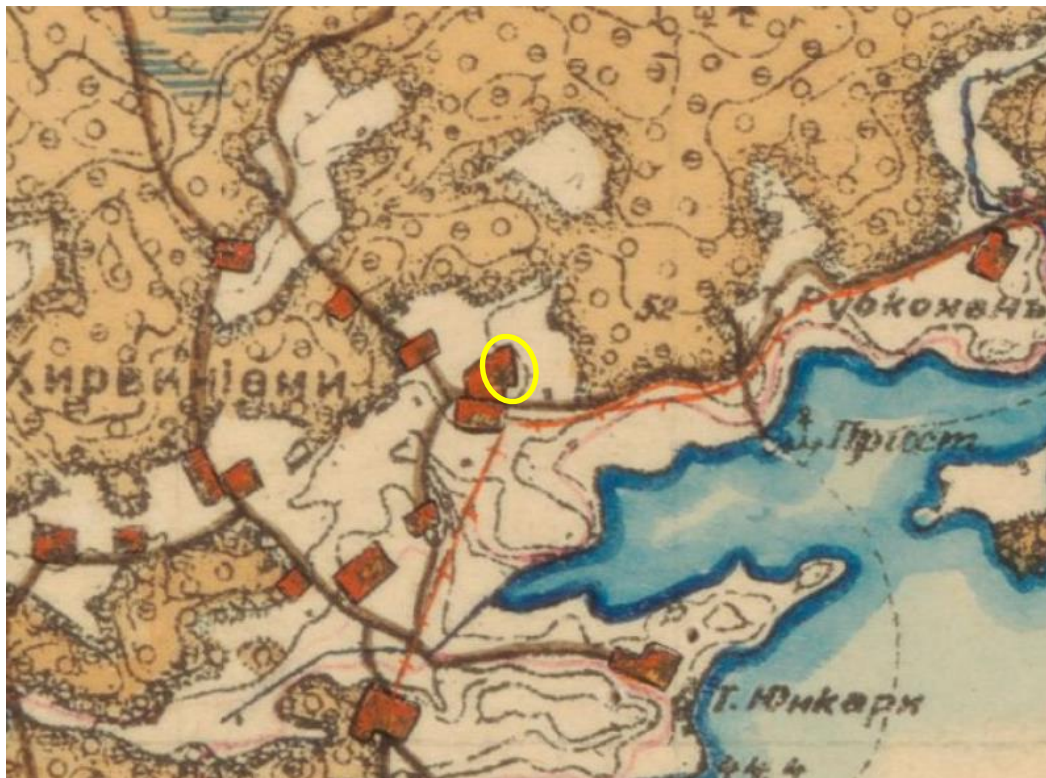
Myöhemmin Keson tila on liitetty osaksi Hirviniemen kylää ja historiallisen kartta-aineiston perusteella sen tonttimaa on viimeistään 1700-luvun loppupuoliskolla sijannut nykyisen Aitoniementien kohdalla, ja tutkimuskohde on ollut sen luoteispuolella olevassa metsämaastossa, jonka halki on kulkenut tie. Vielä vuoden 1863 kartassa tontti on sijannut suurin piirtein samoilla paikoilla, joskin sen painopiste on siirtynyt nykyisen Aitoniementien eteläpuolelle. Tien pohjoispuolelle tontti laajenee merkittävästi vasta viimeistään 1900-luvun alussa, mutta todennäköisemmin samoihin aikoihin kun nykyinen päärakennus rakennettiin, eli 1880-luvulla. Vanhaa tonttimaata halkova Aitoniementie ilmestyy karttoihin 1900-luvun alussa. Tämän vuosisadan alkupuoliskon kartoissa tutkimuskohde sijoittuu tonttimaan sisälle, joskin vuoden 1953 peruskartassa pääosa tutkitusta alueesta on merkitty viljelysmaaksi. Viljelysmaaksi alue on merkitty vielä vuoden 1961 peruskartassa, minkä jälkeen se muuttuu jälleen metsämaastoksi.



Kuva 11. Ote maanmittari Olof Rehnströmin vuoden 1765 kartasta, johon tutkimuskohteen sijainti on ympyröity. Kartta: Kansallisarkisto H49:8/1-10.



Kuva 12. Ote maanmittari A. Öhmanin vuoden 1863 kartasta, johon tutkimuskohteen sijainti on ympyröity. Kartta: Kansallisarkisto H49:8/27-38.



Kuva 13. Ote vuoden 1912 topografisesta kartasta, johon tutkimuskohteen sijainti on ympäröity. Kartta: Kansallisarkisto [Tampere] (XIX-XX 24-25)



Kuva 14. Ote vuoden 1953 topografisesta kartasta, johon tutkimuskohteen sijainti on ympäröity. Kartta: Maanmittauslaitos.



Kuva 15. Ote maanmittari Niilo Tarkan vuoden 1954 kartasta, johon tutkimuskohteen sijainti on ympäröity. Kartta: Kansallisarkisto H95:1/7-20.

#### 4. TUTKIMUSMENETELMÄT

Suunnitteilla olevan paikoitusalueen, pelikentän ja huvimajan rakennuspaikalle ja niiden läheisyyteen kaivettiin 14 kpl 1,0 x 1,0 m kokoista koekuoppaa, joista yksi laajennettiin 2,0 x 1,0 m kokoiseksi. Koekuoppien sijainnit mitattiin VRS-tukiasemaverkkopalveluun yhdistetyllä GNSS-vastaanottimella (Topcon Hiper SR), jonka mittaustarkkuus oli avonaisessa maastossa parhaimmillaan  $\pm 2$  cm ja peitteisessä maastossa  $\pm 30$  cm. Mittaukset tehtiin valtakunnallisessa ETRS-TM35FIN –tasokoordinaatistossa ja N2000 korkeusjärjestelmässä. Koekuopat kaivettiin yksikkökaivausmenetelmällä, jossa maakerrokset poistetaan niiden luontaisten rajojen mukaisesti. Koekuoppien maakerrosyksiköt (Y) nimettiin juoksevilla numerosarjalla. Numerosarjan ensimmäinen luku viittaa koekuopan numeroon ja toinen luku yksikköön. Löydöt otettiin talteen koekuopan ja maayksikön tarkkuudella. Koekuopat kaivettiin lapiolla ja tarvittaessa myös kaivauslastalla. Kaivettu maa seulottiin, mikäli se oli maaperästä riippuen mahdollista. Koekuopista tehtiin kirjallisia muistiinpanoja ja ne dokumentoitiin tarvittaessa valokuvaamalla digitaalikameralla. Tarkempaa dokumentaatiota vaativia ilmiöitä niistä ei kuitenkaan ilmennyt. Kaivauksen jälkeen koekuopat peitettiin. Koekuoppien kaivamisen lisäksi kartoitettiin tutkimusalueella havaittu kuoppa ja tasoitettu kenttä sekä tarkastettiin osa tutkimusalueesta metallinpaljastimella.



Kuva 16. Työkuva. Apulaistutkija Esa Hertell kaivamassa koekuoppaa 9, kuvattu lounaasta. AKDG 6055:23

Jälkityövaiheessa laadittiin Maanmittauslaitoksen maastokartan pohjalle mittakaavaan 1:500 yleiskartta, johon koekuoppien ja muiden havaintojen sijainnit lisättiin. Lisäksi laadittiin erillinen kartta, johon on merkitty muutosehdotus tutkitun muinaisjäännöskohteen aluerajaukselle. Tutkimuksessa otetut digitaaliset valokuvat on luetteloitu Museoviraston kuvakokoelmiin päänumerolla AKDG 6055. Koekaivauksen kaikki löydöt ovat peräisin sekoittuneista multakerroksista ja ne ajoittuvat pääosin myöhäiselle historialliselle ajalle, joten niitä ei liitetty Kansallismuseon kokoelmiin. Löydöistä tehtiin kirjallinen kuvaus, minkä jälkeen ne poistettiin.

## 5. KAIVAUSHAVAINNOT

Suunnitellulle paikoitusalueelle ja sen läheisyyteen kaivetuista koekuopista kävi ilmi, että alue on pääosin vanhaa viljelysmaata, jossa pintaturpeen alta paljastui 20–40 cm paksu multakerros. Mullan seassa oli lähes poikkeuksetta paljon kiviä ja sen alla oleva luontainen hieta- ja hiesumaa oli paikoitellen jopa erittäin kivinen. Poikkeuksena oli koekuoppa nro 6, jossa sekä multakerros että sen alla oleva hietamaa olivat lähes kivettömiä. Koekuoppien multakerroksesta saatiin vain vähäinen määrä löytöjä, joista valtaosa ajoittuu 1900-luvulle tai aikaisintaan 1800-luvun lopulle. Ainoat jonkin verran vanhemmat löydöt saatiin koekuopasta nro 5, josta löytyi pari palaa punasavikeramiikkaa, sekä koekuopasta nro 6, josta löytyi pala tuluspiitä. Koekuopasta nro 9 paljastui multakerrosta poistettaessa epämääräinen kiveys, jonka koekuopan laajennuksen jälkeen todettiin olevan noin 0,8–1,0 m leveä ja joka jatkui etelässä ja pohjoisessa koekuopan ulkopuolelle. Puhtaan hietamaan päällä lepäävät kivet olivat enimmillään kahdessa kerroksessa ja ne olivat halkaisijaltaan 0,1–0,5 m kokoisia. Kiveyksestä ei saatu löytöjä eikä sen tarkempi luonne tai ajoitus selvinnyt. Ottaen huomioon alueen kivikkoisuuden on jopa mahdollista, että se on ainakin osittain luontainen.



Kuva 17. Koekuoppa 7, kuvattu lännestä. AKDG 6055:19



Kuva 18. Koekuoppa 9, kuvattu pohjoisesta. AKDG 6055:20



Kuva 19. Koekuoppa 11, kuvattu etelästä. AKDG 6055:21



Kuva 20. Koekuoppa 13, kuvattu idästä. AKDG 6055:22



Paikoitusalueen etelärajan tuntumasta havaittiin noin 3,0 x 2,5 m laajuinen pituus suunnaltaan pohjois-etelä-suuntainen kuoppa, jonka syvyys on noin 0,3 m. Kuopan pohjassa oli näkyvissä noin 0,5 m kokoisia kiviä ja maakairauksen perusteella maa on sen pohjassa multava ja erittäin kivinen. Kuopan itä- ja länsipuolella on mahdollisesti matalat maavallit. Sen pohjoisreunalle tehdyssä koekuopassa nro 10 oli pintaturpeen alla 15 cm paksu kerros kivistä multaa, josta löytyi 1900-luvulle ajoittuvaa rautalankaa ja astialasia, ja sen alla luontainen hietamaa. Kuopan ajoitus ja tarkempi luonne ei näin ollen selvinnyt, mutta tutkimuksessa ei saatu mitään viitteitä siitä, että se olisi 1900-lukua vanhempi.



*Kuva 21. Matala kuoppa suunnitellun paikoitusalueen etelärajan tuntumassa, kuvattu etelästä. AKDG 6055:12*



*Kuva 22. Matala kuoppa suunnitellun paikoitusalueen etelärajan tuntumassa, kuvattu luoteesta. AKDG 6055:13*

Suunnitellun paikoitusalueen länsiosaan on kasattu aiemman maakaivun yhteydessä siirrettyä maata, jota Pirkanmaan maakuntamuseon lausunnon mukaan tulisi tarkastaa sen poistamisen yhteydessä sen varalta, että kasasta löytyisi mahdollisia muinaisesineitä tai viitteitä pihalla sijainneesta historiallisesta asuinpaikasta. Heinikon ja vesaikon peittämän kasan todettiin olevan noin 10 x 7 m laajuinen ja sisältävän runsaasti kiviä, joista osa oli ylin metrin kokoisia, sekä jonkin verran betonia ja moderneja tiilenkappaleita. Lisäksi sen päälle on kasattu isoja kantoja. Maata kasassa vaikutti olevan melko vähän. Kasan arkeologisen potentiaalin arvioitiin olevan hyvin vähäinen, eikä sitä sen vuoksi tarkemmin tutkittu.



*Kuva 23. Heinikon ja vesaikon peittämä maa- ja kivikasa suunnitellun paikoitusalueen kohdalla, kuvattu luoteesta. AKDG 6055:14*



*Kuva 24. Heinikon ja vesaikon peittämä maa- ja kivikasa suunnitellun paikoitusalueen kohdalla, kuvattu koillisesta. AKDG 6055:15*



*Kuva 25. Isoja kiviä suunnitellun paikoitusalueen kohdalla olevassa maa- ja kivikasassa, kuvattu idästä. AKDG 6055:16*



*Kuva 26. Kookkaita irtokantoja suunnitellun paikoitusalueen kohdalla olevassa maa- ja kivikasassa, kuvattu kaakosta. AKDG 6055:17*

Keson päärakennuksen koillispuolelle olevalle kallionyppylälle, johon oli suunniteltu polkujen kunnostamista ja mahdollisesti huvimajan rakentamista, kaivettiin kolme koekuoppaa, nro 1–3. Koekuopissa oli turpeen alla 10–15 cm paksu multakerros, josta saatiin yksittäisiä 1900-luvulle ajoittuvia löytöjä, ja sen alla luontainen hietamaa, jossa oli paljon kiviä.



*Kuva 27. Koekuoppa 1, kuvattu lännestä. AKDG 6055:18.*

Kiinteistön itäosaan suunnitellun pelikentän kohdalla todettiin olevan 32 x 16 m laajuinen suorakaiteenmuotoinen tasoitettu kenttä, jossa kasvoi arviolta noin 40–50 vuoden ikäisiä mäntyjä. Kentän pituussuunta

oli viereisen pohjoisluode-eteläkaakkoisen kiinteistörajan suuntainen. Pohjoisessa tasoitus on tehty kaivamalla rinteestä maata pois ja vastaavasti etelässä maata on lisätty, niin että etelässä on havaittavissa selkeää ja reilun puolen metrin korkuinen maapengerrys. Tasoitetulle kentälle kaivettiin suunnitellun pelikentän kohdalle yksi koekuoppa nro 14, josta kävi ilmi, että turpeen alla oli 30–35 cm paksu kerros täyttömaaksi tulkittua hiekkaista multaa, josta löytyi 1900-luvulle ajoittuva pala astialasia. Kerroksen alla oli luontaista hiesumaata. Tasoitetun kentän funktio ei selvinnyt, mutta se ajoittuu historiallisen kartta-aineiston ja koekuopan astialöydön perusteella mitä ilmeisimmin 1900-luvulle.



*Kuva 28. Maapenger tasoitetun alueen eteläreunalla, kuvattu lännestä. AKDG 6055:11*

Lähes jokaisesta tutkimusalueelle kaivetusta koekuopasta havaittiin historiallisten esinelöytöjen lisäksi särmikkäitä kvartsin kappaleita, joista osa oli ulkonäöltään hyvin iskosmaisista. Lisäksi läheisyys Keson kivikautiseen asuinpaikkaan antoi syyn epäillä, että alueella voisi olla myös kivikautista toimintaa. Kvartsikappaleiden tarkempi tarkastelu ei kuitenkaan paljastunut yhtään selvästi työstettyä kappaletta ja lisäksi kivikkoisessa maassa todettiin olevan myös melko runsaasti kvartsia sisältäviä luonnonkiviä. Tästä syystä näiden särmikkäiden kvartsinkappaleiden katsottiin olevan jonkun muun kuin kivikautisen prosessin synnyttämiä. Särmikkäitä paloja on esimerkiksi voinut syntyä paikalla harjoitetun viljelystoiminnan yhteydessä, kun kivikkoista maata on muokattu.

Myöskään tutkimusalueen tarkastus metallinpaljastimella ei paljastanut mitään muinaisjäänökseen viittavaa ja kaikki esille kaivetut metalliesineet ajoittuivat aikaisintaan 1800-luvulle.

## 6. YHTEENVETO

Tampereen Hirviniemessä olevalla kiinteistöllä 837-501-17-0 Uusi-Keso sijaitsee Keson kylätalo, jonka pihan siistimistä ja kunnostamista Aitoniemen-Hirviniemen kyläyhdistys on suunnitellut. Suunnitelmiin kuuluu piha-alueen puuston ja pensaikon poistamista ja siistimistä sekä paikoitusalueen, pelikentän ja mahdollisesti huvimajan rakentamista. Hankkeen vaikutusalue sijoittuu osittain Keson tilan vanhalle tonttimaalle, joka on muinaismuistolain (295/1963) rauhoittama kiinteä muinaisjäänös. Tästä syystä Pirkanmaan maakuntamuseo edellytti arkeologista koetutkimusta.

Pirkanmaan maakuntamuseo antoi Museoviraston koekaivausryhmälle tehtäväksi toteuttaa koekaivauksen, joka suoritettiin neljän työpäivän aikana 24.–27.6.2019. Koekaivauksessa tutkittiin hankkeen vaikutusalueella kaivamalla 14 koekuoppaa, joiden yhteenlaskettu pinta-ala on 15 m<sup>2</sup>. Koekuoppien perusteella kiviestä maaperästään huolimatta osa alueesta on vanhaa viljelysmaata, ja niistä saadut löydöt ajoittuvat pääosin 1900-luvulle tai aikaisintaan 1800-luvun lopulle. Kiinteäksi muinaisjäänökseksi katsottavia maakerrostumia tai rakenteita ei koekuopissa ollut eikä niitä myöskään havaittu alueen kartoituksessa. Kiinteistön itäosassa todettiin olevan 1900-luvulle ajoittuva tasoitettu kenttä ja tutkimusalueen eteläosassa pieni maa-kuoppa, joka arvioitiin melko nuoreksi.

## 7. LÄHTEET

Painetut lähteet ja kirjallisuus:

- Suvanto, Seppo (1988). Talonpoikainen Tampere keskiajalta 1600-luvun puoliväliin. Teoksessa *Tampereen historia. 1. Vaiheet ennen 1840-lukua*. Tampere: Tampereen kaupunki, s. 161–313.
- Tikkanen, Matti & Seppä, Heikki (2001). Post-glacial history of lake Näsijärvi, Finland, and the origin of the Tammerkoski rapids. *Fennia*. 179:1, s. 129–141.

Painamattomat raportit:

- Lesell, Kreetta (2015). Tampere Hirviniemi Keso III. Vahingoittuneen kiinteän muinaisjäännöksen tarkastus. Pirkanmaan maakuntamuseo.
- Luoto, Kirsi (2017). Tampere Keso I-II ja Hirviniemi Keso III. Vesihuoltolinjan kaivuun arkeologinen valvonta. Kulttuuriympäristöpalvelut Heiskanen & Luoto Oy.
- Salminen, Hanna-Leena (2007). Tampere Hirviniemi ja Sisaruspohja. Osayleiskaava-alueiden arkeologinen inventointi 2007. Pirkanmaan maakuntamuseo.

## 8. DIGIKUVALUETTELO

AKDG 6055:

Kuvaaja: Jan-Erik Nyman

1. Näkymä Aitoniementieltä kohti tutkimuskohdetta, kuvattu lounaasta.
2. Suunnitellun paikoitusalueen länsiosa, kuvattu lännestä.
3. Suunnitellun paikoitusalueen keskiosa, kuvattu kaakosta.
4. Suunnitellun paikoitusalueen keskiosa, kuvattu pohjoisesta.
5. Metsäistä maastoa suunnitellun paikoitusalueen pohjoispuolella, kuvattu lännestä.
6. Keson päärakennuksen itäpuolella oleva piha, kuvattu lännestä.
7. Keson päärakennuksen koillispuolella oleva piha, kuvattu lännestä.
8. Keson päärakennuksen koillispuolella oleva piha, kuvattu koillisesta.
9. Tasoitettua maastoa suunnitellun pelikentän kohdalla, kuvattu etelästä.
10. Tasoitettua maastoa suunnitellun pelikentän kohdalla, kuvattu pohjoisesta.
11. Maapenger tasoitettun alueen eteläreunalla, kuvattu lännestä.
12. Matala kuoppa suunnitellun paikoitusalueen etelärajan tuntumassa, kuvattu etelästä.
13. Matala kuoppa suunnitellun paikoitusalueen etelärajan tuntumassa, kuvattu luoteesta.
14. Heinikon ja vesaikon peittämä maa- ja kivikasa suunnitellun paikoitusalueen kohdalla, kuvattu luoteesta.
15. Heinikon ja vesaikon peittämä maa- ja kivikasa suunnitellun paikoitusalueen kohdalla, kuvattu koillisesta.
16. Isoja kiviä suunnitellun paikoitusalueen kohdalla olevassa maa- ja kivikasassa, kuvattu idästä.
17. Kookkaita irtokantoja suunnitellun paikoitusalueen kohdalla olevassa maa- ja kivikasassa, kuvattu kaakosta.
18. Koekuoppa 1, kuvattu lännestä.
19. Koekuoppa 7, kuvattu lännestä.
20. Koekuoppa 9, kuvattu pohjoisesta.

21. Koekuoppa 11, kuvattu etelästä.
22. Koekuoppa 13, kuvattu idästä.
23. Työkuva. Apulaistutkija Esa Hertell kaivamassa koekuoppaa 9, kuvattu lounaasta.

## 9. KARTTALUETTELO

1. Yleiskartta 1:500, A3
2. Muinaisjäännösalueen rajausehdotus 1:500, A3

## 10. KOEKUOPPAKUVAUKSET

Nro	Koordinaatit (ETRS-TM35FIN) Lounaisnurkka	Pinta mpy (N2000)	Koko m	Syvyys m	Kuvaus
1	N: 6827117,93 E: 333544,27	111,52	1 x 1	0,20	Turpeen alla oli 10 cm paksu kerros kivistä multaa (Y1-1), josta löytyi pala palamatonta luuta. Mullan alla oli koekuopan pohjaan saakka vaaleanruskeaa soraista hietaa, jossa oli runsaasti kiviä (Y1-2).
2	N: 6827119,72 E: 333554,18	111,76	1 x 1	0,30	Turpeen alla oli 15 cm paksu kerros kivistä multaa (Y2-1), josta löytyi pari rautanaulaa. Mullan alla oli koekuopan pohjaan saakka vaaleanruskeaa soraista hietaa, jossa oli melko runsaasti kiviä (Y2-2).
3	N: 6827113,58 E: 333566,11	111,41	1 x 1	0,25	Turpeen alla oli 10 cm paksu kerros kivistä multaa (Y3-1), jonka alla oli koekuopan pohjaan saakka vaaleanruskeaa soraista hietaa, jossa oli melko runsaasti kiviä (Y3-2).
4	N: 6827093,21 E: 333566,85	110,53	1 x 1	0,45	Turpeen alla oli 25 cm paksu kerros kivistä multaa (Y4-1), josta löytyi pala ikkunaliasia. Mullan alla oli koekuopan pohjaan saakka vaaleanruskeaa soraista hietaa, jossa oli melko runsaasti kiviä (Y4-2).
5	N: 6827084,13 E: 333564,61	109,86	1 x 1	0,35	Turpeen alla oli kerros kivistä multaa (Y5-1), joka ulottui ainakin 35 cm syvyyteen. Koekuoppaa ei isojen kivien takia pystytty kaivamaan puhtaiseen mineraalimaahan. Mullasta löytyi kiväärinhylysy, punasavikeramiikkaa, tiiltä ja palanutta luuta.
6	N: 6827083,23 E: 333576,10	109,28	1 x 1	0,50	Turpeen alla oli 40 cm paksu kerros multaa (Y6-1), josta löytyi rautanauvoja, astialasia ja piitä. Sen alla oli koekuopan pohjaan saakka vaaleanruskeaa soraista hietaa (Y6-2).
7	N: 6827089,78 N: 333581,50	109,68	1 x 1	0,50	Turpeen alla oli 35 cm paksu kerros multaa (Y7-1), josta löytyi astialasia, ikkunaliasia, piiposliinia ja palamatonta luuta. Mullan alla oli koekuopan pohjaan saakka vaaleanruskeaa soraista hietaa, jossa oli runsaasti kiviä (Y7-2).

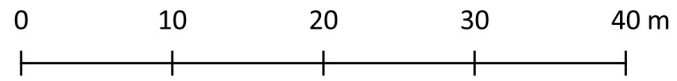
8	N: 6827101,81 E: 333579,29	110,76	1 x 1	0,30	Turpeen alla oli 10–15 cm paksu kerros kivistä multaa (Y8-1), jonka alla oli koekuopan pohjaan saakka vaaleanruskeaa soraista hietaa, jossa oli melko runsaasti kiviä (Y8-2).
9	N: 6827091,30 E: 333587,77	109,61	1 x 2	0,20	Turpeen alla oli 15–20 cm paksu kerros kivistä multaa (Y9-1), josta löytyi rautanaula, astialasia, piiposliinia, savikuonaa ja palamatonta luuta. Mullasta paljastui koekuopan keskiosassa epämääräinen ja noin 0,8–1,0 m leveä kiveys, joka jatkui etelässä ja pohjoisessa koekuopan ulkopuolelle. Kivet olivat enimmillään kahdessa kerroksessa ja ne olivat halkaisijaltaan 0,1–0,5 m. Kivet lepäsivät mullan alta paljastuneen puhtaan mineraalimaan päällä. Se koostui vaaleanruskeasta soraisesta hiedasta, jossa oli melko runsaasti kiviä (Y9-2).
10	N: 6827088,03 E: 333595,64	109,08	1 x 1	0,40	Turpeen alla oli 15 cm paksu kerros kivistä multaa (Y10-1), josta löytyi rautalankaa ja astialasia. Sen alla oli koekuopan pohjaan saakka vaaleanruskeaa soraista hietaa, jossa oli melko runsaasti kiviä (Y10-2).
11	N: 6827093,83 E: 333598,86	109,56	1 x 1	0,35	Turpeen alla oli 20 cm paksu kerros kivistä multaa (Y11-1), jonka alla oli koekuopan pohjaan saakka vaaleanruskeaa soraista hietaa, jossa oli runsaasti kiviä (Y11-2).
12	N: 6827088,69 E: 333607,88	108,74	1 x 1	0,30	Turpeen alla oli 20 cm paksu kerros kivistä multaa, jonka alla oli koekuopan pohjaan saakka harmaata hiesua, jossa oli melko runsaasti kiviä.
13	N: 6827104,59 E: 333596,81	110,07	1 x 1	0,40	Turpeen alla oli 10–15 cm paksu kerros kivistä multaa, jonka alla oli koekuopan pohjaan saakka vaaleanruskeaa soraista hietaa, jossa oli runsaasti kiviä.
14	N: 6827122,07 E: 333589,20	110,84	1 x 1	0,40	Turpeen alla oli 30–35 cm paksu kerros hiekaista multaa (Y14-1), josta löytyi pala astialasia. Sen alla oli koekuopan pohjaan saakka harmaaruskeaa hiesua (Y14-2).

# TAMPERE Hirviniemi Keso III

Jan-Erik Nyman 2019

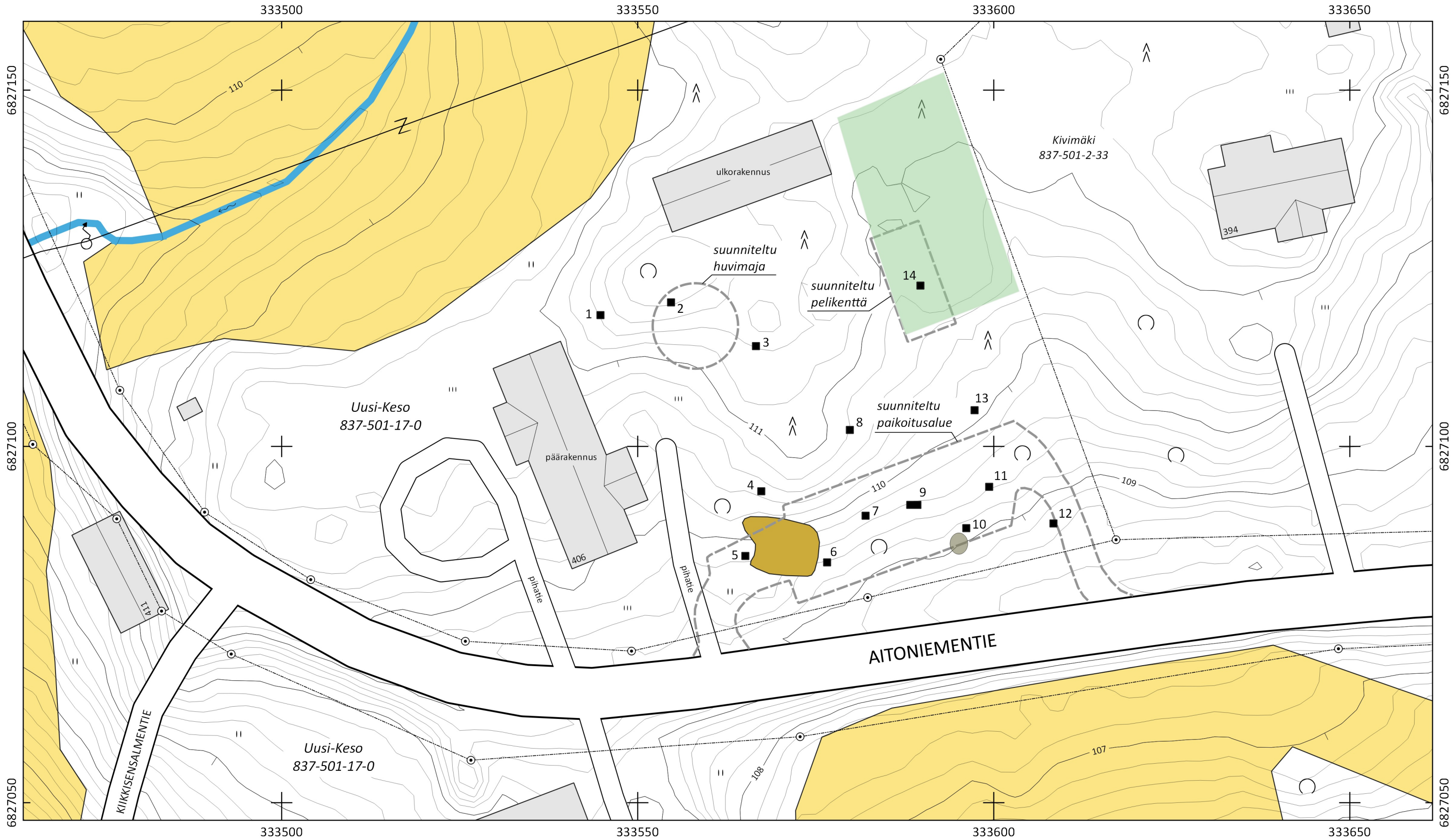
## Kartta 1. Yleiskartta 1:500

Pohjakarttana on Maanmittauslaitoksen maastokartta  
Koordinaatisto ETRS-TM35FIN  
Korkeuskäyrät (N2000) perustuvat Maanmittauslaitoksen  
kahden metrin korkeusmalliin



### Selite

- |                        |                    |              |              |
|------------------------|--------------------|--------------|--------------|
| ■ koekuoppa (nro 1-14) | ⊙ rajamerkki       | — oja        | ○ lehtimetsä |
| ● kuoppa               | --- kiinteistöraja | ≡ nurmikko   | ■ pelto      |
| ■ maakasa              | ⊗ muuntaja         | niitty       |              |
| ■ tasoitettu alue      | — suurjännitelinja | ^ kuusimetsä |              |





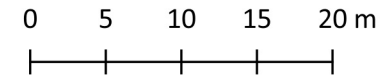
# TAMPERE Hirviniemi Keso III

Jan-Erik Nyman 2019


## Kartta 2. Muinaisjäännösalueen rajausehdotus 1:500


Pohjakarttana on Maanmittauslaitoksen maastokartta  
Koordinaatisto ETRS-TM35FIN  
Korkeuskäyrät (N2000) perustuvat Maanmittauslaitoksen  
kahden metrin korkeusmalliin


Aluerajauksen muutosehdotus perustuu koekaivauksen  
aikana saattuihin havaintoihin. Lopullisesta aluerajauksesta  
päättää arkeologisesta kulttuuriperinnöstä vastaava  
suojeluviranomainen.



### Selite

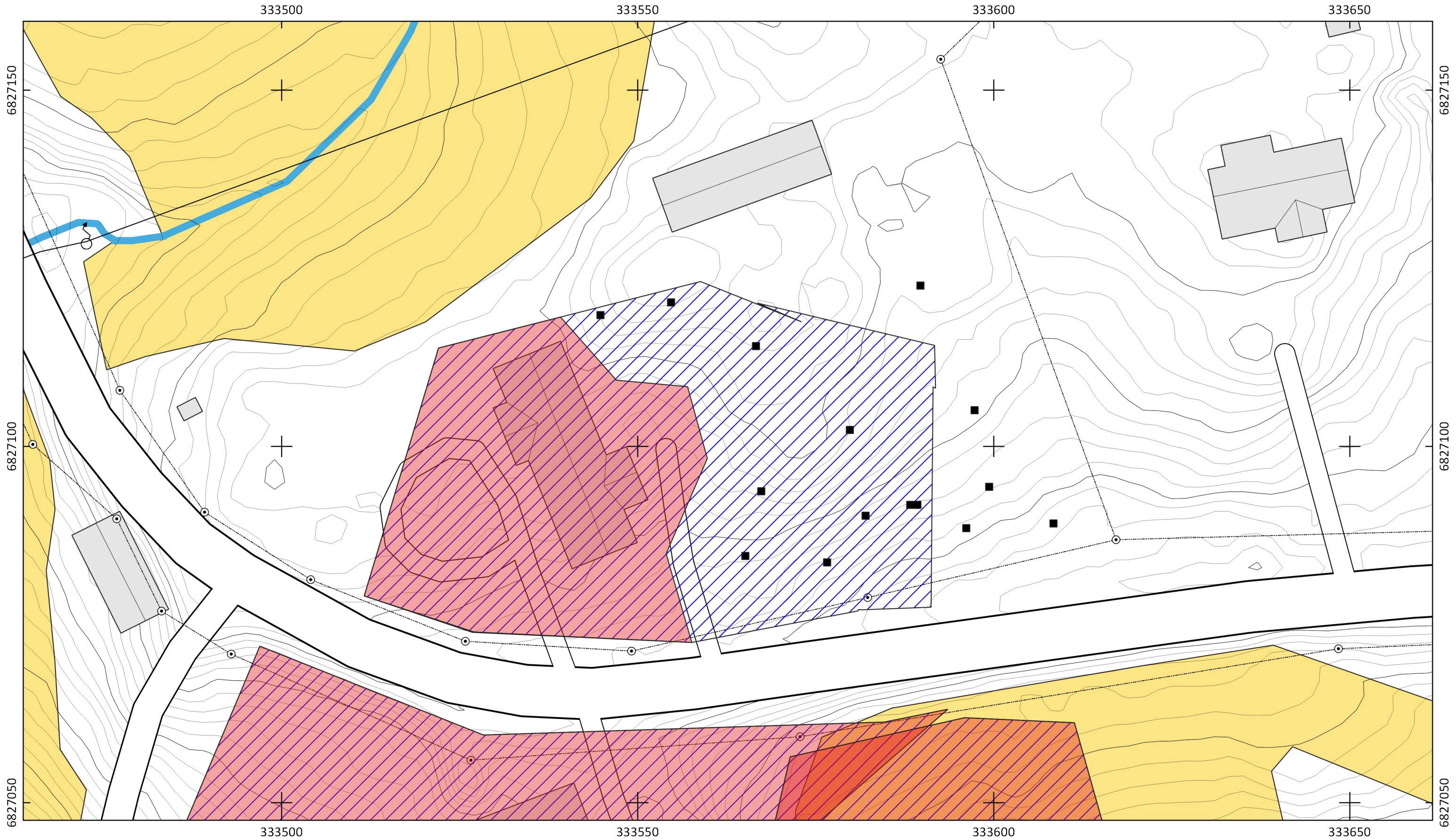
 ehdotettu aluerajaus

 rajamerkki

 muinaisjäännösalue (tilanne 24.6.2019)

 kiinteistöraja

 koekuoppa



Liite. Poistetut löydöt. Luetteloinut Jan-Erik Nyman						
KK	Maayksikkö	Materiaali	Löytö	Määrä	Paino g	Kuvaus
1	Y1-1	Luu	Luu	1	2,8	Pala palamatonta luuta.
2	Y2-1	Rauta	Naula	2	32,7	Teollisia lankanauvoja.
4	Y4-1	Lasi	Tasolasi	1	0,7	Kirkasta ikkunalasia.
5	Y5-1	Messinki	Hylsy	1	10,8	Kiväärin hylsy. Kannessa leima N II 1914
5	Y5-1	Punasavi	Astia	1	0,8	Pieni pala, jonka toisessa pinnassa on kirkas lyijylasite.
5	Y5-1	Punasavi	Astia	1	2,0	Pieni lasittamaton pala.
5	Y5-1	Tiili	Tiili	1	4,3	Tiilen kappale.
5	Y5-1	Luu	Palanut luu	1	0,4	Pieni pala palanutta luuta.
6	Y6-1	Rauta	Naula	2	13,1	Teollisia lankanauvoja.
6	Y6-1	Lasi	Astia	1	6,1	Kirkasta astialasia.
6	Y6-1	Pii	Pii	1	3,5	Pala harmaata piitä, reunat pyörityneet.
7	Y7-1	Lasi	Astia	2	0,7	Kirkasta astialasia.
7	Y7-1	Lasi	Tasolasi	1	0,8	Kirkasta ikkunalasia.
7	Y7-1	Piiposliini	Astia	1	0,1	Pieni pala koristelematonta piiposliinia.
7	Y7-1	Luu	Luu	7	2,7	Pieniä katkelmia palamatonta luuta.
9	Y9-1	Rauta	Naula	1	9,1	Teollinen lankanaula.
9	Y9-1	Lasi	Astia	1	0,9	Ruskeaa astialasia.
9	Y9-1	Piiposliini	Astia	1	14,2	Piiposliiniastian koristelematon kylkipala.
9	Y9-1	Kuona	Kuona	1	7,0	Pala savikuonaa.
9	Y9-1	Luu	Luu	24	68,2	Palamatonta luuta ja hampaita.
10	Y10-1	Rauta	Lanka	2	8,7	Rautalangan katkelmia.
10	Y10-1	Lasi	Astia	1	1,8	Kirkasta astialasia.
14	Y14-1	Lasi	Astia	1	0,7	Kirkasta astialasia.