

NOKIAN KAUPUNKI

Keskustan osayleiskaava

Kulttuuriympäristöselvitys



Raportti 23.12.2010

FM Teija Ahola
Selvitystyö Ahola
Mikkeli

Tilaaaja: Nokian kaupunki

SISÄLLYSLUETTELO

1	JOHDANTO	3
1.1	Kulttuuriympäristön suojelutilanne	4
1.2	Aikaisemmat selvitykset	7
1.3	Aineistot ja menetelmät	8
2	KESKUSTAN HISTORIALLISET VAIHEET	9
3	ARVIOINTI	25
3.1	Arvot	25
3.2	Toimenpidesuositukset	26
4	ALUEET JA KOHTEET	28
4.1	Maanviljelyskulttuuri	28
4.2	Tehdas yhdyskunta	33
4.3	Nokian kauppala ja kaupunki	55
4.4	Kohdealueiden ulkopuolelta	72
5	YHTEENVETO SELVITYSALUEEN KULTTUURIYMPÄRISTÖN ARVOKKAISTA TUNNUSPIIRTEISTÄ	73
6	LÄHTEET	76



1 Johdanto

Kulttuuriympäristöselvitys on tehty Nokian keskustan osayleiskaavaa varten. Keskustan osayleiskaavoittaminen on tullut ajankohtaiseksi, koska Kaupunkiseudun kuntayhtymän teettämän Tampereen kaupunkiseudun rakennesuunnitelman tavoitteena on saada Nokian keskusta ja sen lähiympäristöön mahtumaan noin 4 000 lisäasukasta vuoteen 2030 mennessä. Nykyinen asemakaava mahdollistaa tästä vajaa puolet. Lisäksi alueelle pitäisi saada lisää kaupallisia ja muita palveluita. Tavoitteiden toteutuminen edellyttää asemakaavan muutoksia, ja ne puolestaan edellyttävät ensin yleiskaavan muuttamista. Nykyisen yleiskaavan toteutumisen tavoitevuotena oli 2010, uuden yleiskaavan tavoitevuodeksi tulee 2030. Tavoitteena on saada kaavaehdotus valmiiksi vuoden 2011 aikana.

Selvityksessä kuvataan kohdealueen rakennetun ympäristön historia ja ominaisluonne sekä määritellään alueelta rakennetun ympäristön rakennushistorialliset, historialliset ja ympäristölliset arvot. Työssä on huomioitu aikaisemmat kulttuuriympäristöstä tehdyt selvitykset.

Selvitys on tehty yleiskaavasunnittelun tarpeisiin. Kaavan suunnittelussa selvityksen tulokset ovat sovellettavissa lähtötietona selostuksessa, kaavakartan sisällössä ja esitystavassa, kaavamääräyksissä ja vaikutusten arvioinnissa. Selvityksen tulosten pohjalta voidaan arvioida uuden rakentamisen vaikutuksia kohdealueen rakennettuun ympäristöön ja sen historiallisiin ja taajamakuullisiin tunnuspiirteisiin ja arvoihin.

Selvityksen tutkimusosuudesta, kohteiden arvottamisesta, kaavoitukseen liittyvistä osuuksista ja karttatuotannosta vastasi FM Teija Ahola Selvitystyö Aholasta.



Tarkastelualue on merkitty katkoviivalla.

Kohdealue

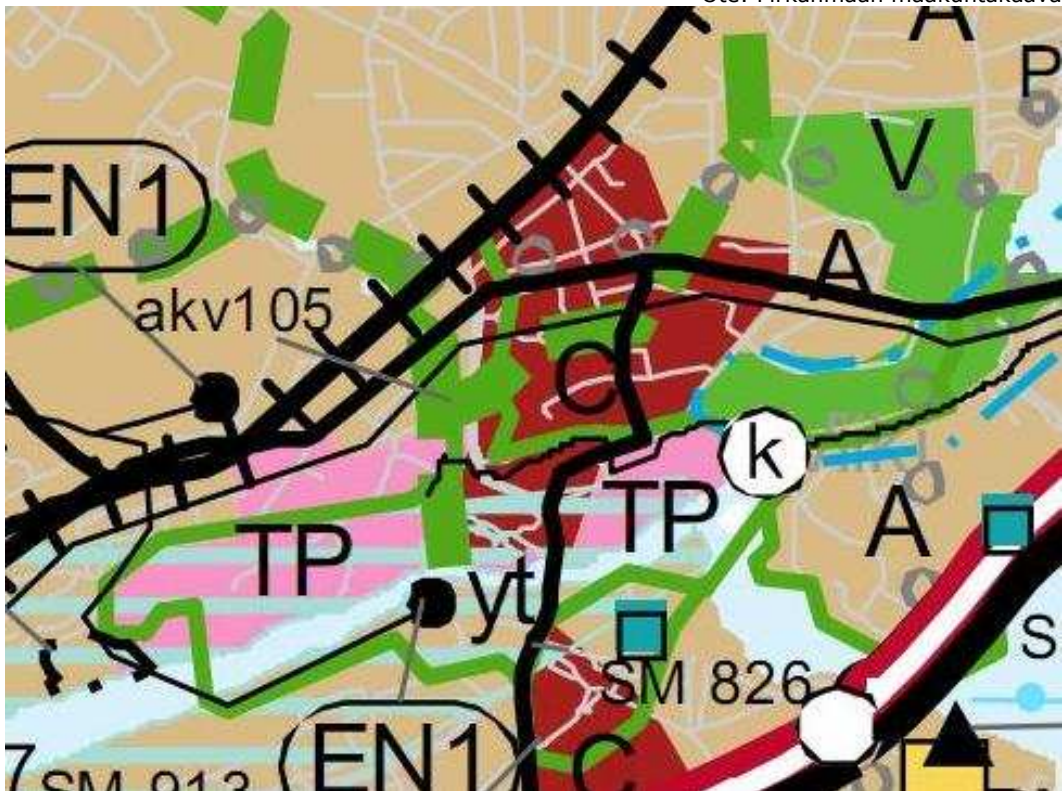
Nokian kaupunki sijaitsee Pirkanmaalla. Nokian seutu sai asutuksensa jo rautakaudella. Keskiajalta lähtien alue kuului muinaiseen Pirkkalan suurpitäjään, joka käsitti 20 nykyistä Pirkanmaan kuntaa. Vuonna 1922 vanhan emäpitäjän nimen pitänyt Pirkkalan pitäjä jakaantui Pohjois- ja Etelä-Pirkkalan kunniksi. Pohjois-Pirkkala muutti kuntamuotonsa kauppalaksi vuonna 1937. Vuotta myöhemmin kauppalan nimi muutettiin Nokiaksi. Pirkkalan Seurakuntien jakaannuttua kuntakehityksen mukaisesti entinen Pirkkalan emäkirkko jäi Nokian seurakunnan kirkoksi. Uuden kunnallislain myötä Nokian kauppalasta tuli Nokian kaupunki vuonna 1977.

Selvitystyön tarkastelualue käsittää kaupungin keskustan Nokianvirran pohjoispuolella. Alueen itäraja noudattelee Vihnuskatua Vihnuskotialueen jäädessä äskettäin inventoituna tarkastelun ulkopuolelle. Pohjoisessa alueen raja kulkee suurin piirtein Kankaantaankadun osoittamalla linjalla ja katkeaa lännessä Alhoniityn asuinalueella Laajanojankatuun. Lännessä tarkastelualueen sisälle jää Rounionkadun teollisuusalueita, mutta Jyränmaan teollisuusalue jää radan eteläpuolella tarkastelualueen ulkopuolelle.

1.1 Kulttuuriympäristön suojelutilanne

Maakuntakaava

Ote: Pirkanmaan maakuntakaava.



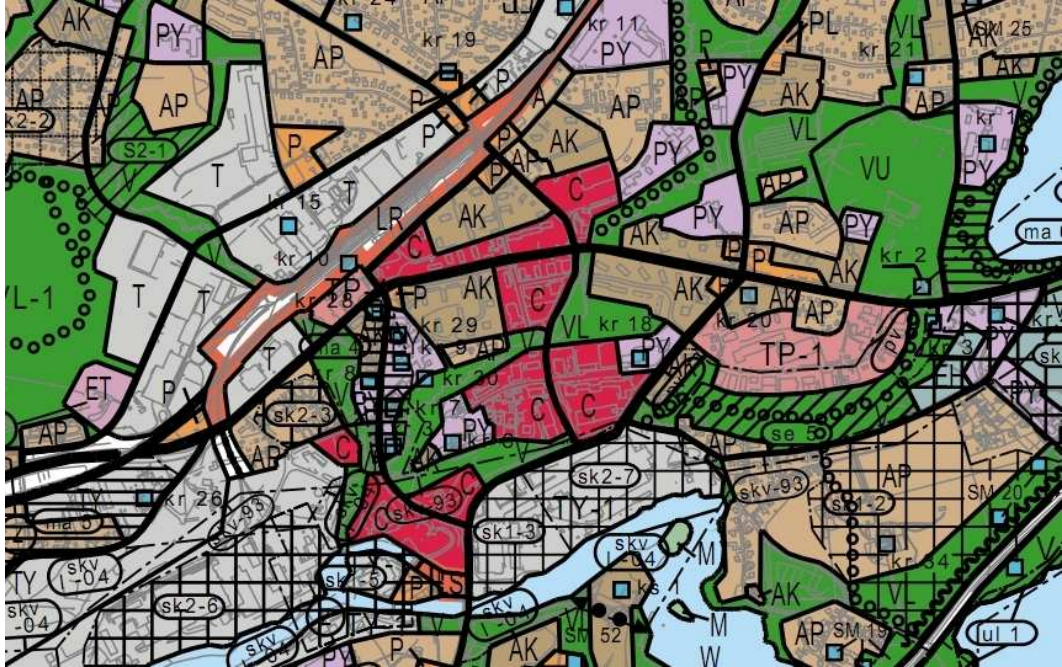
Pirkanmaan 1. maakuntakaava on hyväksytty maakuntavaltuustossa 9.3.2005 ja valtioneuvosto on sen vahvistanut 29.3.2007. Maakuntakaavassa tarkastelualueen kohdalla on seuraava kulttuuriympäristöä koskeva merkintä:

<u>nimi</u>	<u>kaavamerkintä</u>
Nokian teollisuusyhdyiskunta	akv105

Kaavamerkinnällä akv on kaavassa osoitettu valtakunnallisesti arvokkaat kulttuuriympäristöt.

Yleiskaavat

Ote: Nokian keskustaajaman osayleiskaava.



Tarkastelualueella voimassa oleva oikeusvaikutteinen Keskustaajaman osayleiskaava on hyväksytty kaupunginvaltuustossa 29.11.2004. Kaava tuli voimaan 14.1.2005.

Kaavassa alue on merkitty keskustatoimintojen alueeksi, julkisten palvelujen ja hallinnon alueeksi, työpaikka-alueeksi, teollisuus- ja varastoalueeksi, rautatieliikennealueeksi, kerrostalo- ja pientalovaltaista asuinalueeksi sekä urheilu- ja virkistysalueeksi.

Tarkastelualueetta koskevat kulttuuriympäristön suojelumerkinnät ja määräykset:

Pistemerkinnät [sininen neliö=suojelukohde]

kr = Kulttuurihistoriallisesti merkittävä rakennus, jonka suojelun tarve on selvitettävä rakennusta koskevan toimenpiteen tai asemakaavahankkeen yhteydessä.

- kr 2 Hinttala
- kr 3 Työläismuseo
- kr 6 Kaupungintalo
- kr 7 Kerhola
- kr 8 Keskustan päiväkot
- kr 9 Sairaala
- kr 10 Nokian rautatieasema
- kr 15 Nanso (vanha värjäämö)
- kr 18 Uimahalli
- kr 20 Vikkulan vainion asuintalot
- kr 21 Vikkulan huvila
- kr 28 Entinen PYP
- kr 29 Koto-Kavoli (lääkäritalo)
- kr 30 Kulikutautisairaala
- kr 31 Taidetalo (MLS lastentalo)

Tarkastelualueita koskevat aluemuotoiset merkinnät [viiva-piste-rajaus = suojelualue]

sk1 = Kaupunkikuvallisesti ja kulttuurihistoriallisesti merkittävän alueen osa, jonka arvot ja suojelu tulee ottaa huomioon asemakaavoituksessa. Alueella ei saa suorittaa ilman maisematyölupaa maisemaa muuttavaa rakennustyötä, puiden kaatamista tai muuta näihin verrattavaa toimenpidettä.

sk1-3 Jalkinetehtaan alue
sk1-5 Tehdassaari

sk2 = Kaupunkikuvallisesti arvokas yhtenäisen rakennuskannan alue.

sk2-2 Alhoniitty
sk2-3 Lauttalankulma
sk2-7 Kumitehdas

ma = Maisemallisesti ja/tai kulttuurihistoriallisesti merkittävä alueen osa, jonka erityispiirteet tulee ottaa huomioon asemakaavoituksessa. Alueella tapahtuva rakentaminen ja ympäristönhoito tulee sopeuttaa alueen maisemallisiin, kulttuurihistoriallisiin ja rakennustaiteellisiin arvoihin.

ma-4 Souranderintie

skv 04 = Valtakunnallisesti merkittävän (luonnos 2004) rakennetun kulttuuriympäristön raja

Nokian teollisuuslaitokset

skv 93 = Valtakunnallisesti merkittävän (RKY 1993) rakennetun kulttuuriympäristön raja

Nokian teollisuuslaitokset

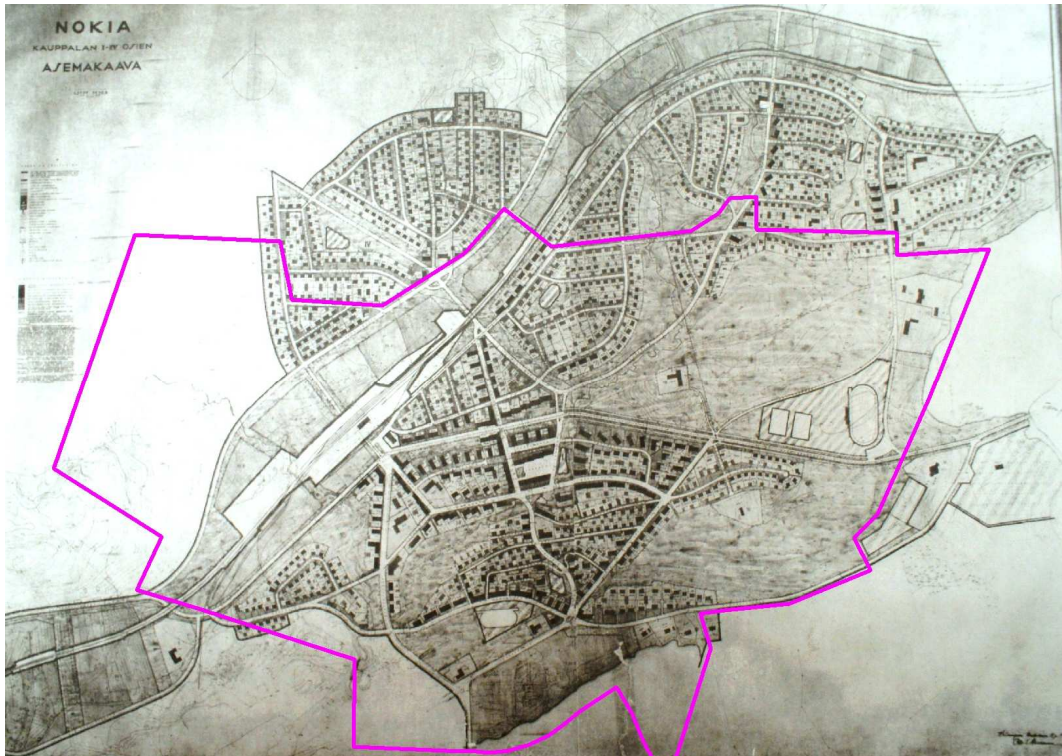
Asemakaavat

Keskustan ensimmäisen oikeusvaikutteisen asemakaavan suunnitteli arkkitehti Otto-Iivari Meurman. Tämä Nokian kauppalan I-IV kauppalaosien tonttijaoton asemakaava vahvistettiin 1941 erinäisiä rautatien luoteis- ja kaakkoispuolelle suunniteltuja teollisuuskortteleita lukuun ottamatta.

Kaavoitettu alue on laajentunut ja keskusta-alueen asemakaavaan on tehty useita muutoksia. Voimassa olevat asemakaavat ovat pääosin yleiskaavan mukaisia.

Tarkastelualueelta on asemakaavalla suojeltu seuraavat rakennukset:

<u>nimi</u>	<u>kaavamerkintä</u>	<u>hyv./lainvoimaisuus</u>
Jalkinetehtas ja rengastehtaan vanhin osa	sr-6	ayk 27.11.2000
Kumitehtaan isännöitsijän asuintalo	sr-6	ayk 27.11.2000
Keskustan päiväkot	sr-7	lv 14.6.2010
Koto-kavoli	sr-7	lv 26.7.2010
Sairaala	sr-7	lv 26.7.2010
Kulkutautisairaala	sr-9	lv 26.7.2010



Kuvassa on Meurmanin laatima Nokian asemakaava vuodelta 1941. Tarkastelualue on rajattu pinkillä. Otto-Iivari Meurman (1890-1994) oli ennen pitkäaikaista asemakaavaopin professuuria mm. Viipurin asemakaava-arkkitehtina sekä Rakennushallituksen suunnitteluosaston toimistoarkkitehtina. Meurman on julkaissut kirjan "Asemakaavaoppi" vuonna 1947. Hän on laatinut yhteensä n. 60 asema- ja rakennuskaavaa. Hän otti suunnitelmissaan aina tarkasti huomioon maaperän laadun, korkeuserot, valaistusolosuhteet ja paikan soveltuvuuden kokonaisuuteen. Suunnittelun yhtenä tunnusmerkkinä voidaan pitää taipuisasti kaartuvia katulinjoja.

Erityislait

Tarkastelualueella ei ole suojeltu rakennuksia **kirkkolailloilla** (1054/1993) taikka lailla **rakennusperinnön suojelemisesta** (498/2010).¹ **Muinaismuistolailloilla** suojellaan esihistoriallisen ja historiallisen ajan kiinteitä muinaisjäännöksiä. Keskustan yleiskaavan muutosalueen muinaisjäännosinventointi valmistui 2010. Selvityksen laati Tapani Rostedt ja Timo Jussila Mikroliitti Oy:stä.

1.2 Aikaisemmat selvitykset

Valtakunnalliset ja maakunnalliset selvitykset

Rakennetuista ympäristöistä ja maisema-alueista on olemassa maakunnallisia ja valtakunnallisia inventointeja, jotka on julkaistu raporteina.

Ympäristöministeriön asettama maisema-alue työryhmä on määritellyt valtakunnallisesti merkittäviä maisemakokonaisuuksia ja – nähtävyyksiä 1990-luvun alussa, minkä pohjalta valtioneuvosto on tehnyt alueista päätöksen vuonna 1995. Luettelo ei sisällä maisema-aluekohteita Nokialta.

Museovirasto on vuonna 2009 päivittänyt luettelonsa *valtakunnallisesti merkittävistä rakennetuista ympäristöistä* (nk. RKY 2009). Asiasta on valtioneuvoston 22.12.2010 antama päätös, jonka mukaan luettelo on maankäyttö- ja rakennuslakiin perustuvien valtakunnallisten alueidenkäyttötavoitteiden tarkoittama inventointi rakennetun kulttuuriympäristön osalta 1.1.2010 alkaen.

¹ Rakennussuojelulaki on kumottu ja uusi laki rakennusperinnön suojelemisesta (498/2010) astui voimaan 1.7.2010. Vanhan lain mukaiset suojelupäätökset pysyvät voimassa.

Nokian keskusta-alueelta on inventoitu kaksi aluekokonaisuutta:

- Nokian teollisuuslaitokset
- Nokian kirkko ja Maatialan pappila

Näistä teollisuushistoriallinen aluekokonaisuus jää osittain tarkastelualueelle.

Pirkanmaan liitto on inventoinut maakunnallisesti merkittäviä rakennettuja kulttuuriympäristöjä 1980- ja 1990-luvuilla. Viimeisin päivitystyö valmistui 2006 ja julkaistiin raporttina: *Pirkanmaan maisema-alueet ja kulttuuriympäristöt*. Maakuntakaavaa varten tehty työ pohjautuu aikaisempiin selvityksiin sekä Pirkanmaan alueelliseen kulttuuriympäristöohjelmaan. Nokian keskusta-alueelta on valittu kohteiksi kaksi aluekokonaisuutta:

<u>nimi</u>	<u>kaavamerkintä</u>
Nokian teollisuusyhdykskunta	akv 105
Nokian kirkko ja Maatialan pappila	akv 108

Alueet on merkitty valtakunnallisesti arvokkaiksi kulttuuriympäristöiksi. Näistä ensin mainittu jää osittain tarkastelualueelle. Alue on merkitty maakuntakaavaan laajempaan mitä 2010 alusta voimaan tulleen valtakunnallisten alueidenkäyttötavoitteiden tarkoittaman inventoinnin (RKY) kohde: Nokian teollisuuslaitokset.

Nokian kaupungin teettämät kulttuuriympäristöselvitykset ja suunnitelmat

Nokian kaupungin teettämät selvitykset rakennetusta ympäristöstä ja maisemista ovat palvelleet maankäytön suunnittelua sekä kulttuuriympäristön hoidon ohjelmointia. Laajin koko kaupunkia koskeva inventointi valmistui 1980. Juhani Riskun laatimaan ympäristönsuojelusuunnitelmaan sisältyivät seuraavat kohteet selvitysalueelta: Hinttala (kotiseutumuseo), Työläismuseo, Kerhola, Nokia Oy:n teollisuuslaitokset, Lääkärin talo, Päiväkotia ja Sairaala.

Vastaavan tyyppinen peruskartoitus tehtiin 2000-luvun alussa Nokian kulttuuriympäristöohjelmateon yhteydessä. Tuolloin kohdeinventointi tehtiin Siurossa, Kuljussa, Suonniemellä, Sarkolassa, Vahalahdessa ja Ruolahdessa, mutta muut alueet, kuten keskusta, jäivät suurpiirteisemmän kartoituksen tasolle. *Kulttuuriympäristöohjelma* julkaistiin vuonna 2001.

Kaikki tarkastelualueella sijaitsevat kulttuuriympäristöohjelman kohteet on viety voimassa olevaan Keskustaajaman osayleiskaavaan, rakennuskohteet krm-merkinnällä ja alueet sk-1, sk-2 tai ma-merkinnöin.

Peruskartoitusta tarkemmat kohdeinventoinnit ja ympäristöselvitykset on tehty asemakaavoitusta varten Nokianvirran valtakunnallisesti merkittävistä teollisuusalueista (1997), Vihuskodin alueesta (2008) ja Keskustan päiväkodista (2010) sekä 1. kaupunginosan korttelista 17 (2010).

1.3 Aineistot ja menetelmät

Kulttuuriympäristön eri vaiheiden selvittäminen on perusta maiseman ja rakennetun ympäristön tunnuspiirteiden määrittelylle ja arvottamiselle. Selvityksessä keskityttiin rakennetun ympäristön kulttuurisiin piirteisiin sekä kaupunkikuvaan.

Alueen ja rakennusten historiatietojen osalta lähteenä käytettiin vanhoja karttoja, kirjallisuutta, rakennusrekisteriä (Facta) ja rakennuslupa-asiakirjoja sekä haastatteluissa saatua muistitietoa. Rakennetun ympäristön nykytilan arviointi perustuu paikan päällä tehtyihin havaintoihin. Tarkasteltavana olivat rakennetun

ympäristön eri aikavaiheiden tunnistettavuus, alueellinen eheys ja erityiset tunnusmerkit. Maastossa aluetta ja rakennuksia dokumentoitiin valokuvaamalla ulkoa päin.

Lähde- ja havaintoaineistojen pohjalta tulkittiin alueen luonnetta ja arvioitiin ympäristöllisiä ja historiallisia arvoja. Tutkimusosuuden perusteella valitut kulttuurihistoriallisesti arvokkaat kohteet tyypiteltiin alueisiin, rakennuskokonaisuuksiin ja kohteisiin. Lisäksi annettiin kaavasunnittelulle toimenpidesuosituksia kulttuuriympäristön näkökulmasta.

Tulokset esitellään raportissa ja karttoina. Luvussa I on yhteenveto kulttuuriympäristön inventointi- ja suojelutilanteesta. Luvussa 2 on yleiskuvaus keskustan rakennetun ympäristön historiallisesta kehityksestä. Luku 3 esittelee kohteiden valinta- ja arvottamisperusteet ja käytetyt luokitukset. Luvussa 4 on kohdekuvaukset luokitelluista kohteista ja rakennuskokonaisuuksista. Lisäksi on kuvia alueista ja rakennuksista. Taulukkoyhteenveto tarkastelualueen kulttuuriympäristön arvokkaista piirteistä on luvussa 5.

Tilajalle luovutettiin raportti, joka muodostuu tekstiosiesta, valokuvista (n. 600 kpl) ja karttakuvaliitteistä. Tekstitiedosto, digitaaliset valokuvat ja paikkatiedot (vektoriaineisto MapInfo 8.5 pro) toimitettiin tilajalle DVD:llä.

2 Keskustan historialliset vaiheet

Taustatietoa tarkastelualueen rakennetun ympäristön historiallisesta kehityksestä.

Kartat 1-7

Kartoille 2-7 on paikannuksen avuksi merkitty kirkon ja rautatieaseman paikat punaisin ympyröin ja vanhan kaupungintalon paikka sinisellä nuolella.

1

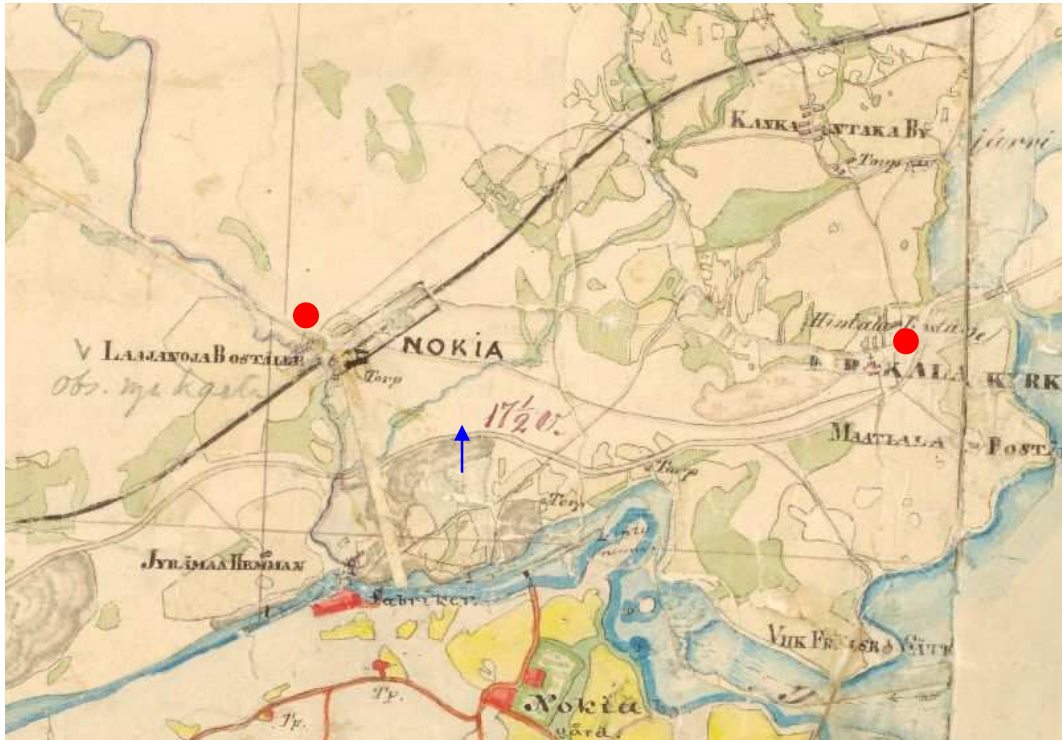
KUNINKAAN TIEKARTASTO SUOMESTA 1790



Pirkkalan kirkko on Pirkkalan kylässä. Nokianvirran pohjoispuolella kulkee vanha Turuntie. Nokian seudun asutus on keskittynyt vesistöjen varsille.

2

PITÄJÄNKARTTA 1847



Vanha Turuntie on säilynyt pääliikenneväylänä. Muut kartalle merkityt tiet ovat kyläteitä. Kartalle on merkitty myös jo 1860-luvulla suunnitella olleen Tampere-Pori radan linjaus, joka 1895 toteutui kartalle merkittyä linjausta aavistuksen pohjoisempaan. Pitäjänkartan tiedot perustuvat osa-alueittain hieman eri aikoihin: Emäkosken partaalla on myllyjä, toisaalta etelärannalle on merkitty jo teollisuutta. Vanhoista asumapaikoista on merkitty – Viik, Nokia, Jyränmaa ja Laajanoja. Torpanpaikkoja on merkitty Nokianvirran pohjoisrannalle, Kankaantaan kylän ja Laajanojan puustellin lähelle. Kankaantaa on merkitty isojakotietojen perusteella tiiviiksi ryhmäkyläksi vanhalla kylätontille; ryhmäkylä hajosi 1700- ja 1800-lukujen taitteessa kyläpalon jälkeen. Kylän kantataloista Hinttala ja Viikula ovat kylätontin ulkopuolella nykyisillä paikoillaan. Nokian kartanolta johtaa tie rantaan ja virta ylitettiin lautalla.

3

PITÄJÄNKARTTA 1903



1900-luvun alussa maatalousalueet ovat laajimmillaan. Kankaantaan vanhat kantatalot on merkitty kyläpalon jälkeisille paikoille. Paperitehdas on Emäkosken pohjoisrannalla. Tehdas-yhdyskunnan asutusta

on merkitty (viitteenomaisesti) harjulle ja asemalle johtavan tien varteen. Emäkosken yli on rakennettu silta ja uusi yhdystie Taivalkoskentielle.

4

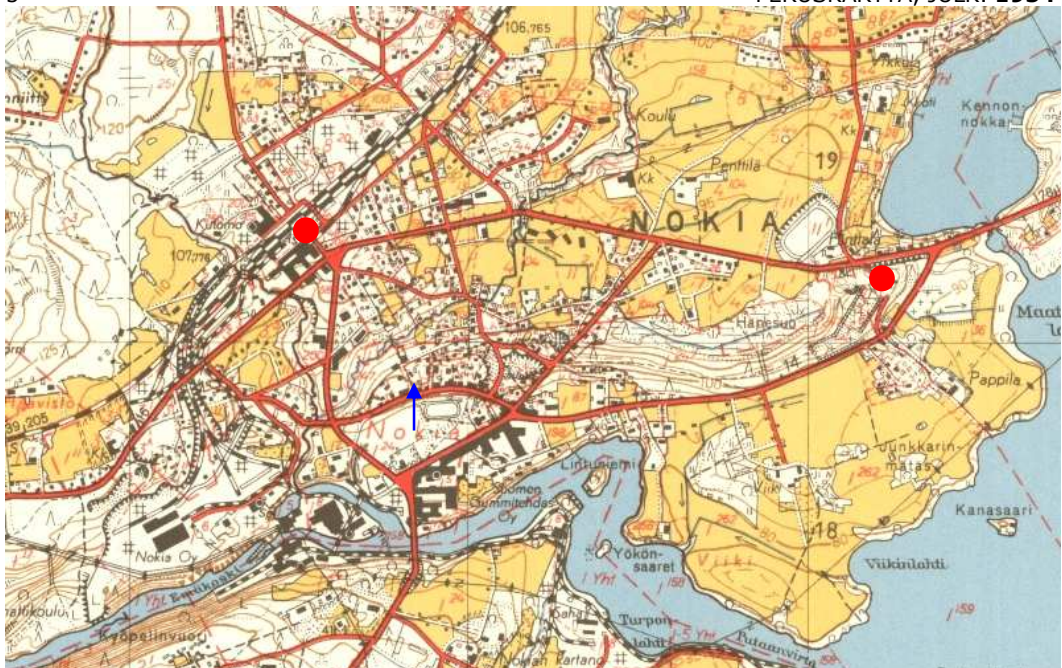
POHJOIS-PIRKKALAN [Nokian] KARTTA 1928



Nokian tehdasyhdyskunta laajeni 1900-luvun alkupuolella tehtaiden läheisyydestä harjun pohjoispuolisille peltomaille. Alueella toimineiden mautilojen peltopinta-ala oli kasvanut voimakkaasti 1900-luvun alkuun saakka, mutta 1920-luvun kartasta nähdään jo asutuksen laajenemisen vaikutukset etenkin radan varressa ja poikkiteiden ympärillä, missä peltomaita on jo otettu runsain mitoin tonttimaaksi. Uusia teitä on rakennettu: Souranderintie tehtailta asemalle ja siitä eteenpäin Pinsiöön. Teollisuuden varamaa alue virran rannalla on kasvanut Kumitehtaan perustamisen myötä. Paperitehdas on jäänyt kanavan rajaamalle saarelle.

5

PERUSKARTTA, JULK. 1954

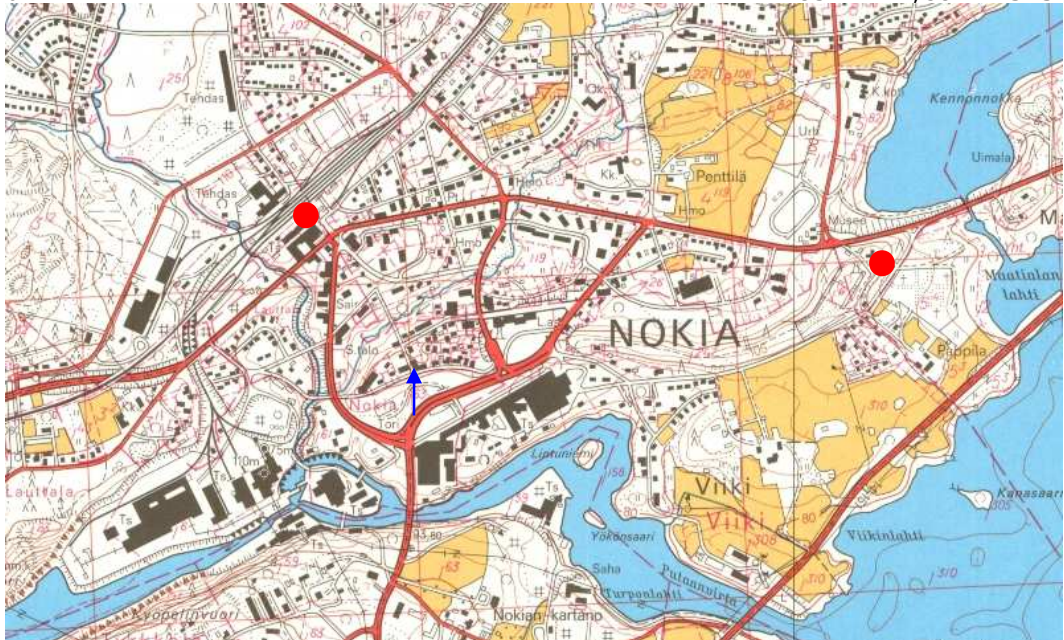


Vuoden 1918 sodan ja talvisodan välillä Nokialla rakennettiin teitä. Teiden rakentamista ohjasivat vahvistamattomat asemakaavat. Nokian valtatie rakennettiin 1930-luvun lopulla. Vanhan maantien katkaisi lännessä Nokia-yhtiön teollisuusraide. Taajamassa rakennettu ympäristö oli edelleen pienimittakaavaista ja puutalovaltaista, mutta ensimmäiset kerrostalot on jo rakennettu Nokian valtatie

varteen. Valtatie on kerrostaloalueiden osalta istutettu puistokaduksi. Tehdastyöväestön asuinalueet ovat leimaa antavia, mutta uusia omakotialueita on lähtenyt rakentumaan vuoden 1941 asemakaavan mukaisesti. Maatalousvaltaiset alueet keskittyvät Viikkiin ja Kankaantaahan.

6

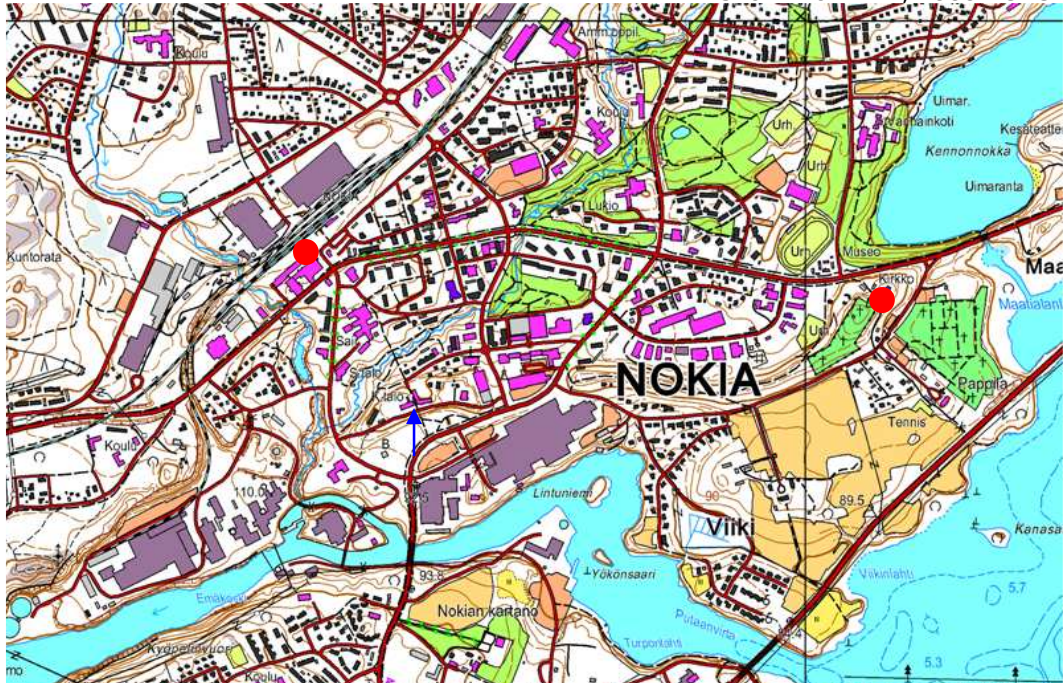
PERUSKARTTA, JULK. 1975



Ydinkeskusta on saanut kaupunkimaisen luonteen ja maatalousympäristöä on enää jäljellä Viikissä ja Penttilän ympäristössä. Keskustan pääväylät on rakennettu nykyiselleen, ja ne on istutettu puistokaduksi. Nokian liikekeskustan painopiste on siirtynyt harjulta uusien kokoajakatuja eli Välimäenkadun ja Härkitien välille, täytetyn ja tasoitetun sorakuopan kohdalle. Kumitehtaan teollisuusalueet ovat laajentuneet. Yrittäjäkadun ensimmäiset tontit on otettu käyttöön. Uusi valtamaantie on rakennettu Pyhäjärven rantaan.

7

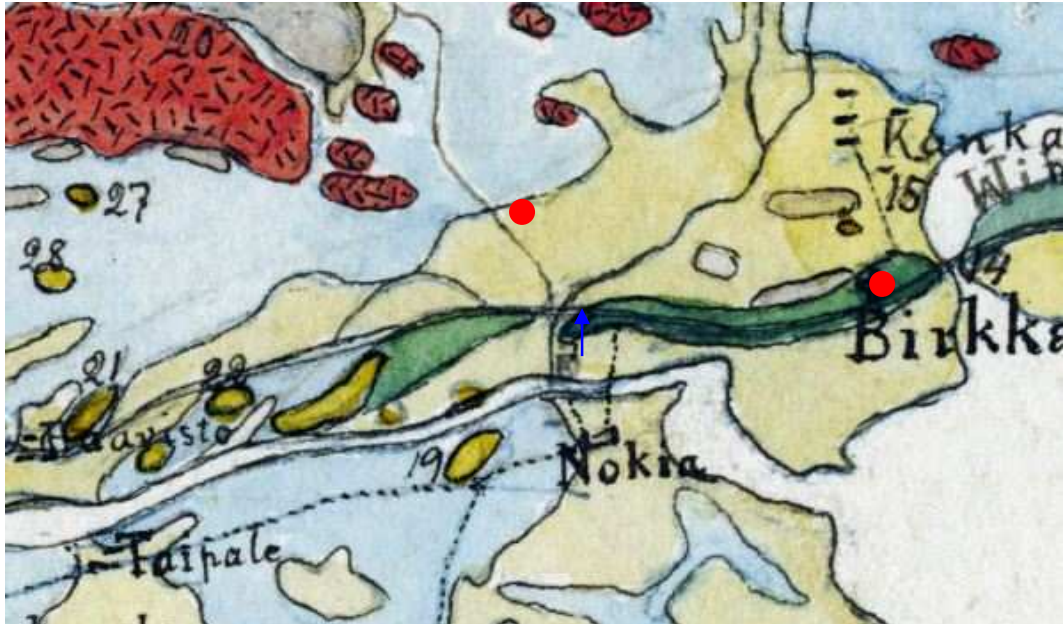
MAASTOTIETOKANTA, 2000-LUKU



Kankaantaan viimeiset pellot on muutettu puistoiksi ja osaksi keskustan halki kulkevia viherkanavia. Rakentamisen mittakaava on edelleen suurentunut. Teollisuus on pysynyt vesistön äärellä sekä laajentunut rautatien ympäristössä. Pienteollisuutta on Yrittäjäkadulla. Liikekeskusta on säilynyt 1960-luvulla perustetulla paikalla.

Maisema

Vanhasta 1890-luvun maaperäkartasta ilmenee karkeasti Nokian keskustan maaperän perusjako: aluksi maatalouskulttuurin ja myöhemmin asutuskeskuksen käytössä olleet hienojakoisten maalajien alueet (kellertävä), kulkureitteinä ja keskustan ensimmäisen rakennusvaiheen alueina olleet lajittuneista maalajeista muodostuvat harjut (vihreä) ja myöhemmässä vaiheessa kauppalan ja kaupungin laajenemisalueina käyttöön otetut hiekkamoreeni- ja kalliomaa-alueet (sininen, puna-musta).



Ote kartasta: Maaperäkartta, 1890. J.J.Sederholm. GTK:n Vanhat kartat -tietokanta.

Tarkastelualueella maiseman itä-länsi suuntautuneisuus on hyvin vahva johtuen alueen maisemarakenteesta. Etelässä keskustaa rajaava Nokianvirta on syntynyt ikivanhaan kallioperän murroslaaksoon, jonka jyrkät rantatörmät kohoavat jopa 60 metriä vedenpinnan yläpuolelle: rinteet etenkin virran eteläpuolelle ovat paikoin jyrkkiä kallioita. Virran suuntaiset selänteet ja mäet ovat syntyneet viime jääkauden loppuvaiheen aikana ja kuuluvat Pyynikin harjujonosta erkaantuneeseen sivuhaarakkeeseen. Maisematilallista monimuotoisuutta keskustassa lisäävät purot ja norot, jotka virtaavat vasten alueen pääsuuntausta. Laajanojan ja Kylmänojan paikoin jyrkät solat muodostavat keskusta-alueen halki kulkevia, kasvillisuudeltaan reheviä ja lajirikkaita viherkanavia. Nokianvirran jyrkät rannatkin ovat lehtometsien peitossa; Nokian seutu kuuluu Pirkkalan lehtokeskukseen, jossa lehmus, vaahtera ja vuorijalava sekä pähkinäpensas viihtyvät luonnonvaraisina.

Maaston profiili on tarjonnut vaikuttavat puitteet rakentamiselle. Etenkin 1800-luvulta lähtien rannoilla toimineelle teollisuudelle, jonka laajat punatiiliset rakennuskompleksit nousevat luonnonympäristön rinnalle lähes tasavertaisina maisemakuvan rakentajina. Harjuja pitkin kulki vuosisatojen ajan vanha Turuntie, suunnilleen samoilla sijoilla kulkee nyt pätkittäin uudelleen linjattuja katuja ja teitä. Saman harjujakson itäpäästä on löytynyt maisemallisesti komea paikka kirkolle. Nokianvirtaan laskevan Laajanojan länsipuolella harju muistetaan yhä Punaisena harjuna alueella sijainneen työläisasutuksen jäljiltä. Idänpuolista mäkeä kutsuttiin ennen Valkoiseksi harjuksi siellä olleiden vaaleiden virkailijatalojen vuoksi.

Maanviljelyskulttuuri

Nokian kuuluessa Pirkkalan pitäjään, muodosti se kunnan pohjoisen osan, joka kuntajaossa otti Pohjois-Pirkkala-nimen. Nokiolla tarkoitettiin Nokian kartanoa ja sitä ympäröinyttä kylää. Vanhan aatelistilan mukaan oli nimetty myös lähellä sijaitseva virta koskipaikkoineen. Nokianvirran koski ja Hämeenkyrön Kyröskoski olivat 1840-luvulla julkaistun Sakari Topeliuksen lehtikirjoituksen mukaan Satakunnan kuuluisimmat kosket. Nokian Emäkoski oli vanha myllypaikka, jonka pohjoisrannalla oli Viikin kartanon ja Kankaantaan kyläläisten myllyt ja etelärannalla Nokian kartanon mylly. Myllyt hävitettiin, kun koskenranta vuonna 1868 vuokrattiin F. Idestamille puuhiomon käyttöön.

Hämeestä Pälkäneen, Kangasalan ja Pirkkalan kautta Turkuun ja toista haaraa myöden länsirannikolle vienyt ikivanha reitti kulki myös Pirkkalan halki. Nokian seudulle tie tuli Vihnussalmen yli. Reitti kulki harjua seurailleen Nokianvirran pohjoisrannalla ja jatkoi matkaa länteen. Isojaon aikaan, 1700-luvun jälkipuolella, keskustan alueella sijainneen kyläasutuksen eri osia yhdisti kapea ja mäkinen tieverkko. Pyhäjärvellä laivaliikenne alkoi 1800-luvun puolella, ja Maatialassa oli reittiliikenteen laivalaituri.



Kuvassa Kankaantaan kylämaisemaa 1900-luvun alussa. Edustalla Vanha-Vikkulan rakennuksia, joista on säilynyt oikeanpuoleinen asuinrakennus sekä talousrakennusten taakse jäävä nk. makasiini, joka toimi mm. karjasuojana. Vikkulan talousrakennusten yläpuolella, kuvan keskellä, on ilmeisesti Purran talo. / Alkuperäinen kuva: Esko ja Aila Vikkulan valokuvat.

Emäkosken ympäristö oli ennen teollisuutta Nokian ja Viikin kartanoiden hallussa. Eteläinen ranta kuului osaksi Nokian kartanolle ja osaksi Taivalkunnan jakokunnalle. Pohjoinen ranta kuului Viikille ja Jyränmaan rälssitilaan. Virran pohjoisrantaa seurailevan harjun takana oli Lauttalan sotilasvirkatalon ja Kankaantaan² talojen maita. Nokian kartano on eräs maamme vanhimmista aateliskartanoista;

² Kankaantaan oli suuri ja vauras kylä, johon kuului isojaon (kartat 1768) jälkeen yhdeksän kantatila: Purra 1, Kaisko 2, Nahkola 3, Penttilä 4, Vikkula 5, Ilkka 6, Anttila 7, Heikkilä 8 ja Hinttala 9. Isojaontäydennys toteutettiin 1800- ja 1900-lukujen taitteessa. Myöhemmissä maanjaoissa tuli myös uusia kantatiloja.

ensimmäinen asiakirjatieto on vuodelta 1505. Säteriin liitettiin 1860-luvulla Jyränmaan rälssitila, ja 1890-luvulla kartanon ollessa jo Nokia-yhtiön omistuksessa, siihen liitettiin osa Viikin rälssisäteristä.

Ennen teollisuuden tuloa alueen asukkaat saivat elantonsa maanviljelyksestä ja karjanhoidosta. 1800-luvun loppupuolella elettiin Suomessa yhteiskunnallista murroskautta. Maataloutta uudistettiin voimakkaasti, samanaikaisesti elinkeinoelämä monipuolistui. Nokialla väkeä siirtyi vuosisadan lopulla ja erityisesti 1900-luvun alkuvuosikymmeninä maataloustöistä teollisuusammatteihin, mikä näkyi mm. mäkitupalaisten määrä merkittävänä kasvuna. Samaan aikaan maatiloja tuli myyntiin: Pirkkalan kunta osti Kankaantaan Anttilan 1895 ja vuonna 1915 Heikkilän, Ilkan tilan osti Nokia-yhtiö vuonna 1906. Maatalous alkoi Nokian teollisuuskeskuksen naapurissa joutua taantuvan elinkeinon asemaan 1920- ja 30-luvulta lähtien. Ennen viime sotia myytiin jo suuria osia perintötiloista rakennusmaaksi, ja etenkin yhtiöt kasvattivat maaomaisuuttaan.

Tehdasyhdyskunnasta itsenäiseksi kunnaksi 1922

Ensimmäisten teollisuuslaitosten perustaminen tapahtui, kun Nokia kuului vielä Pirkkalan pitäjään. Vuonna 1922 pitäjä jaettiin Pohjois- ja Etelä-Pirkkalaan, ja Nokian tehdasyhdyskunnasta tuli Pohjois-Pirkkalan kunnallishallinnon keskuspaikka.

Nokian vanhimmat teollisuuslaitokset sijaitsivat Emäkosken äärellä. Ensimmäinen teollisuustontti vuokrattiin Viikin kartanolta. Fredrik Idestamin vuonna 1868 perustama hiomo oli samanaikaisen Mäntän hiomon kanssa Suomen varhaisimpia. Kolme vuotta myöhemmin tehdas siirtyi Idestamin perustaman Nokia Osakeyhtiön omistukseen. Paperitehdas perustettiin 1880 ja sulfittiselluloosan valmistus alkoi kuusi vuotta myöhemmin, toisena Suomessa. Vesivoimalaitos valmistui 1902; kanavan alta kaivetulla maalla tasattiin mm. Jyränmaa sekä tulevan urheilukentän aluetta. Nokia Osakeyhtiö osti yhtiön perustamisvuonna Nokian säteritilan ja Jyränmaan rälssitilan, mikä mahdollisti aluksi elintarvikkeiden tuotannon työväen tarpeisiin omalla maatilalla sekä asuntojen rakentamisen yhtiön maalle, myöhemmin, 1950-luvulla, myös tehtaan laajentamisen tehdassaaresta virran etelärannalle.

Nokia-yhtiön tehtaat olivat aina 1900-luvun alkuun Nokian ainoa merkittävä teollisuuslaitos. A.K. Attilan kenkätehdas aloitti 1902, mutta siirtyi jo 1905 Tampereelle. Kymmenen vuotta myöhemmin Selim Lindberg perusti Nokian Kenkätehtaan. Vuonna 1898 perustettu Suomen Gummitehdas Osakeyhtiö (SGF) siirtyi Nokialle 1904, paljolti sopivan vuokratontin sekä sähkövoimaan tarjoavan voimalan houkuttelemana. Tehtaalla valmistettiin kumikalosseja, urheilu- ja päällyskengiä, letkuja, hihnoja ja tiivisteitä. Nokian Kumitehdas oli alan ainoa yritys Suomessa 1920-luvulle saakka. Vuoden 1919 alussa yhtiö sai haltuunsa Nokia-yhtiön osake-enemmistön, ja 1920-luvulla se kasvoi paikkakunnan suurimmaksi tehtaaksi. Autonrenkaiden valmistus alkoi Kumitehtaalla 1930-luvulla. Vuodesta 1959 Suomen Kumitehdas Oy –nimellä toiminut tehdas työllisti erityisesti naisia eikä näin kilpaillut työvoimasta paperitehtaan kanssa. Paperitehdas ja Kumitehdas fuusioitiin Oy Nokia Ab:ksi vuonna 1967. Paperinvalmistus jatkuu edelleen virran pohjoisrannalla Jyränmaan alueella, jonka perustana ovat 1940- ja 1950-lukujen rakennusvaiheet. Nokian kumijalkineita ja renkaita tuotetaan samalla alueella edelleenkin, tosin 1980- ja 1990-luvuilla toteutettujen yhtiöjärjestelyjen voimin.

Ennen 1930-luvun lamaa Nokialla toimi kaikkiaan kahdeksan tehdasta, joissa työskenteli yhteensä noin 1700 henkilöä. Teollisuus oli laajentunut voimanlähteenä käytetyn kosken luota raideliikenteen lähelle. Ensimmäinen rautatieaseman lähelle, tasaiseen maastoon perustettu tehdas oli Elektrometallurgiska Ab:n rakennuttama sähkösulattamo, jonka rakentaminen alkoi 1916. Metallialan tehdas lopetti vuonna 1921 ja sen tehdas- ja asuinkiinteistöt, mm. neljätoista työväenasuntoa ja insinööri

Alftanin asuintalo (Villa Silva), siirtyivät Nokia-yhtiön omistukseen. Yhtiö muutti suuren tehdasrakennuksen sähköpylväiden kyllästämöksi. Radan varteen asettui myös tekstiiliteollisuuden yritys, kun Nokia Kutomo Oy perustettiin vuonna 1921. Tehtaan punatiilirakennus valmistui aseman lähelle, radan pohjoispuolelle. Aluksi yhtiö toimi vain värjäämönä, mutta vuodesta 1923 tuotantoa laajennettiin kaikkeen trikooalan tuotteisiin. "Nanso" oli alusta alkaen tehtaan tavaramerkki.



Kuvassa näkyy asemanseudun punatiilirakennuksia. Keskellä ovat Kumitehtaan varastot. Vasemmalla näkyy PYP vanhassa asussaan. /Nokian kaupungin valokuvakokoelma.

Kaupankäynti maaseudulla vapautui samoihin aikoihin, kun Nokialle tuli teollisuutta. Tampereen läheisyys ilmeisesti hieman hidasti Pirkkalan seudulla kaupan kehitystä, mutta 1880-luvulta lähtien maakauppiaiden määrä kasvoi joka vuosi, ja tehdasyhdyskunnan vilkas elämänmeno teki etenkin Nokiasta Pirkkalan pitäjän liike- ja pankkielämän keskuksen. Nokialla ensimmäisen kaupan perusti Nokia-yhtiö 1872, mutta yhtiö sulki puodin jo 1880-luvun alussa, sen jälkeen, kun yksityiset kaupat olivat alkaneet menestyä. Osuustoiminnallisten kauppojen perustaminen alkoi 1890-luvulla, ensimmäisenä yrittäjänä oli Pirkkalan Työväenyhdistys.

Tehtaiden ja harjun välinen alue oli Nokian keskus, jossa sijaitsi suurin osa kaupallisista palveluista. Tehtaiden välissä oli tori, jonka Nokia-yhtiö oli rakentanut 1910-luvun alussa; tori siirrettiin 1930-luvulla hieman ylemmäksi, yhtiön rakennuttaman urheilukentän ja Souranderintien väliin. Osuuskaupat ja apteekki olivat (Tuuli)harjun itäpäässä, vilkkaassa risteyspaikassa, jossa Turuntiestä erkani tiet asemalle ja Taivalkuntaan. Harjulle nousevan maantien pohjoisreunassa oli vierä vieressä liiketaloja ja mm. elokuvateatteri. Etelärinteessä oli Seurahuone ja mylly. Hallinnolliset palvelut keskittyivät harjulle vuonna 1931 valmistuneen kunnantalon myötä. Vilkas paikka oli myös rautatieasema, missä oli mm. posti-, lennätin- ja pankkipalveluita.

Tehtaiden myötä Nokiasta kehittyi 1900-luvun alkuun mennessä taajaan asuttu yhdyskunta. Tehtaat huolehtivat työntekijöiden asunnontarpeesta, koska vain siten työvoimansaanti saatiin tyydytettyä ja ammattitaitoinen työväki pysymään paikkakunnalla. Tehtaat rakensivat teitä ja yleensäkin ylläpitivät palveluja, jotka kunta vähitellen 1900-luvulla otti kokonaan hoitaakseen. Näihin aikoihin kunta rakensi yhtiöiden myötävaikutuksella mm. lääkärintalon ja sairaalan. Nokia-yhtiön vaikutusvalta alueen kehittämisessä perustui myös sen asemaan paikkakunnan suurimpana maanomistajana.

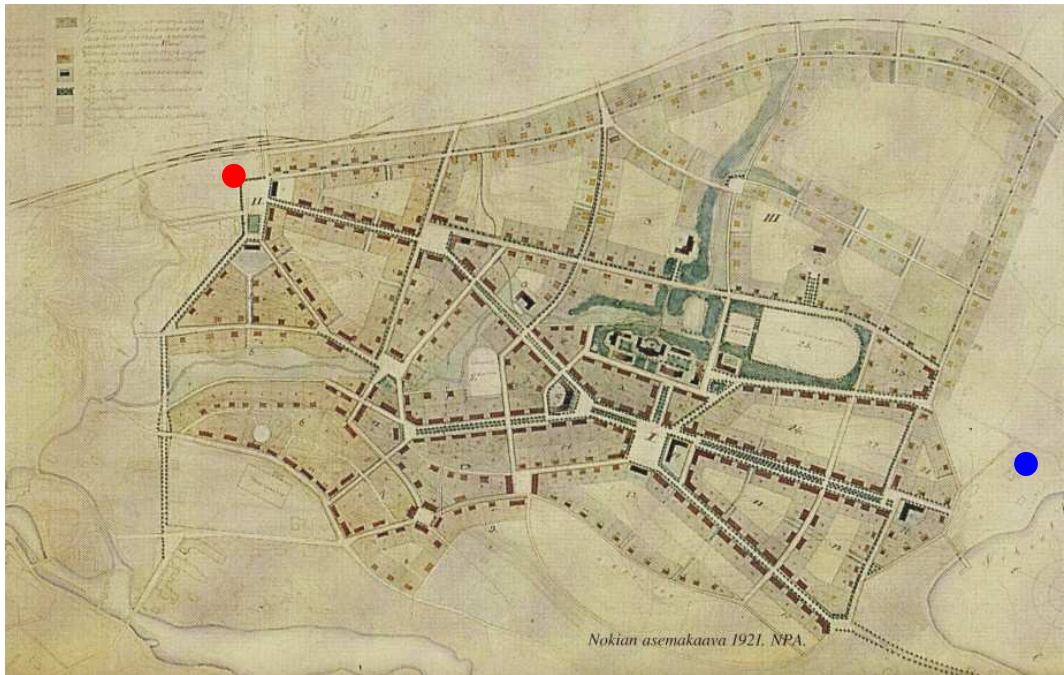
Idestamin aikana työväen asuinoloja järjesteltiin vuokratasarmeilla. Punaisen harjun työväen asuntoalue rakennettiin 1870-luvulla, virkailijoiden Valkoinen harju 1900-luvun alussa. Kumitehtaan rakennuttama Tyttölän asuntoalue oli yhdyskunnan suurimpia. Se rakennettiin pääasiassa 1920-luvulla. Työläisten omatoimisen rakentamisen ja asumisen keskittymistä ohjasivat alkuun luonnonolot ja tiestö. Maanomistajat vuokrasivat tai myivät tontteja viljelykseen sopimattomilta alueilta, kuten Laajanojan itäpuoliselta harjulta, joka suurelta osin kuului tuolloin Viikin kartanoon ja Penttilän tilaan. Muuttuvat maanomistusolot edesauttoivat asutuksen laajentumista, ja 1900-luvun alkupuolella työläisperheet rakensivat asuintaloja etenkin Kankaantaan kylän maille. Yhtiöt tukivat henkilökunnan omatoimista asuinrakentamista rakennuslainoin, Nokia-yhtiö vuodesta 1899 ja Kumitehdas vuodesta 1916 lähtien.

Tehtaiden toimivuuden vuoksi tarvittiin myös hyvät liikenneverkot, ja heti Nokian Oy:n perustamisvuonna rakennettiin Emäkosken yli ensimmäinen puinen silta yhtiön käyttöön, muu liikenne virran yli käytti lossia. Yleisempään käyttöön tarkoitettu rautasilta valmistui 1893, ja samanaikaisesti Nokia-yhtiö rakennutti tehdasalueen kautta kulkevan leveän valtamaantien, joka yhtyi Härkiahteen alta alkavaan Taivalkunnan tiehen. Liikenneyhteydet paranivat rautatien valmistuttua Hämeenlinnasta Tampereelle 1875, ja etenkin 1895, jolloin Porin rata ja Nokian asema valmistuivat. Kapearaiteinen rautatie asemalta paperitehtaalle valmistui 1894 ja vuonna 1911 rataa jatkettiin Nokianvirran rantaa pitkin Pyhäjärvelle saakka. Myöhemmin kapearaiteinen korvattiin normaalilevyisellä teollisuusraiteella.

Liikenteen helpottaminen oli keskeinen tavoite edelleen 1920-luvulla, jolloin Nokia-yhtiön isännöitsijä Ingwald Souranderin aloitteesta Pirkkalan kunta laadittiin asemakaavan Nokian keskusta-alueelle. Yhtiö oli aloittanut aluesuunnittelun jo 1919 Ilkan ja Jyränmaan tilojen eräiden alueiden kaavoituksella mestarien ja työntekijöiden asuntoja varten. Nokian kaavaa tehtiin yhtiön tuella ja suunnittelijaksi palkattiin yksityinen arkkitehti Harald Andersin³. Vaikka kunta ei hyväksynyt vuonna 1921 valmistunutta kaavaa, sitä kuitenkin noudatettiin yleisesti, koska Nokia-yhtiö paikkakunnan suurimpana maanomistajana suostui toimittamaan sähköä vain kaavaa noudattaville. Ohjeistusta suunnattiin erityisesti yhtiön työntekijöiden omakotirakentamiseen, jotta tontit eivät sattuisi katujen päälle. Souranderin aloitteesta toteutettiin uusia tieyhteyksiä, joista tärkein oli vuonna 1923 valmistunut tie Nokian rautatieasemalta tehtaalle. Vuosikymmenen jälkipuolella rakennettu tie asemalta Pinsiöön auttoi lähinnä metsätaloutta.

Kuntajaon jälkeen Pohjois-Pirkkalan kunta tilasi Nokian asemakaavan insinööri P. A. Ahomalla rakennusjärjestyksen perustaksi. Vuonna 1930 valmistuneen kaavan ("miljoonakaavan") tielinjauksissa ja aukiossa on selviä yhtymäkohtia Andersin kaavaan. Epärealististen väestökasvuodotusten pohjalta tehdylle kaavalle ei saatu Maaherran vahvistusta, koska vuonna 1931 voimaan tullut uusi asemakaavalaki rajasi asemakaavat kaupunkeihin ja määräsi maalaiskunnat teettämään rakennussuunnitelman ennen rakennusjärjestystä. Pohjois-Pirkkalan kunnanvaltuusto kuitenkin hyväksyi kaavan kesällä 1931 ja sitä toteutettiin 1930-luvun loppupuolelle saakka. Ahomaan kaavan mukaan ja valtion rakennuttamana valmistui 1930-luvun lopulla aivan uusi tie Vihnusjärven sillalta rautatieasemalle, missä tämä Nokian valtatieksi nimetty leveä maantie yhtyi vanhempaan tiehen, jonka valtio oli rakennuttanut jo 1896 aseman ja vanhan Tampere-Turku maantien välille.

³ Harald Andersin (1883-1936) on suunnitellut lisäksi Riihimäen ensimmäisen asemakaavan vuonna 1916, ja Porin yleiskaavan 1920-luvun lopulla, vuodet 1925-36 hän oli asemakaavaopin opettajana Teknillisessä korkeakoulussa.



Arkkitehti Harald Andersinin laatima asemakaava vuodelta 1921; vuonna 1923 valmistunut Souranderintie on lisätty kaavaan myöhemmin. Kymmenisen vuotta yhtiön käytössä olleeseen kaavaan sisältyvä voimakas aksiaalisuus ja useat aukiosommitelmat eivät sellaisinaan toteutuneet vaan keskusta on kehittynyt ja rakentunut enemmän luonnonmuodoista, maanomistuksesta ja maankäyttötarpeista nousevien realiteettien pohjalta.

Kaavakarttaan on merkitty rautatieasema punaisella ja Vihuskoti sinisellä pallolla.

Nokian kauppalaksi 1938

Vuonna 1938 Pohjois-Pirkkalan, josta edellisenä vuonna oli tullut kauppalaksi, nimi muutettiin Nokian kauppalaksi; kauppalaksi oli kuntamuotona hallinnollisesti tehokkaampi kuin maalaiskunta, mutta väestölleen halvempi kuin kaupunki. Nokian tehdaskylä oli sinne rakennetun kirkon ja keskeisen sijaintinsa puolesta ollut jo ennen kuntajakoa luonteva kunnallishallinnon keskuspaikka. Pohjois-Pirkkalan maalaiskylän aikana tehdaskylän asema kunnan hallinto- ja liike-elämän keskuksena vakiintui. Kunnantalo oli rakennettu Harjulle 1931. Sen lisäksi kauppalaksi omisti toimintansa alussa kuusi kansakoulua, sisätauti-, kulkutauti- ja keuhkotautisairaalat, lääkärintalo, kunnalliskoti, lastenkoti, lihantarkastamo sekä Alastalon, Anttilan ja Heikkilän maanviljelystilat.

Kauppalan perustamisen aikoihin, 1930-luvun lopulla sekä edelleen viime sotien jälkeen, Nokian keskustassa oli useita puutaloalueita: Harju, Työväentalon notko, Kyllästämön alue, Tyttölänkulma ja Kavolinmäki. Rakentaminen oli tapahtunut maatalousympäristöön ja avoin, kumpuileva maasto avasi näkymiä keskustan talojen yli. Paikoitellen hyvinkin taajaan rakennettu Nokian tehdasseutu vaati tarkoituksen mukaisesti kehittyäkseen kaupunkimaista järjestelyä. Nuori kauppalaksi tilasi arkkitehti Otto-Iivari Meurmanilta asemakaavan suunnittelutyön.

Asemakaavaselostuksessa Meurman toteaa alueen maaston olevan vaikea jyrkkien harjanteiden ja syvien aluetta jakavien puro-uomien takia. Suunnittelulle toi rajoitteita mm. viemäroinnin taloudellisesti järkevät ratkaisut, olemassa olevan liikenneverkon hyödyntäminen, maaston rakennuskelpoisuus sekä teollisuuden ja varastoinnin tonttitarpeet. Jälkimmäisen kohdalla pidettiin tärkeänä keskittää tehtaat ja varastot erilleen asuinalueista. Meurman kiinnitti erityisesti huomiota virkistysalueiden riittävyteen sekä niiden yhtäjaksoisuuteen siten, että laajemmat rakentamattomiksi jäävät maaston osat liittyvät kapeampien vyöhykkeiden avulla toisiinsa ja katkeamattomina ympäröivät erillisiksi kauppalanosiksi jakautuvia

asuntokortteleita. Vielä vapaat rannat, etenkin Vihnusjärvellä, pyrittiin jättämään rakentamattomiksi.

Meurman suunnitteli uuden kaupan keskuksen torialueineen Kylmänojan pohjoispuolelle uuden valtamaantien ja keskeisten uusien kokoojakatujen solmukohtaan, joka tunnetaan nykyään Härkitorina. Kaava toteutui Nokian valtatiehen rajautuvien korttelien osalta. Härkitorilla torikauppa ei koskaan kunnolla käynnistynyt vaan paikalle rakennettiin huoltamo. 2000-luvulla aukio on muutettu kerrostalotonteiksi.

Keskustan läpi kulkevalle Nokian valtatielle suunniteltiin puistokaistat, joita perusteltiin sillä, että ne erisivät tiet tonteista ja kevyenliikenteenväylistä ja lisäsivät näin liikenneturvallisuutta; 1940-luvulla tavoitteena oli lisätä pääliikenneväylän liikenteenvälityskykyä eli mahdollisimman suurta ajonopeutta, ja tämän vuoksi poikkiteiden määrää oli supistettu sekä Korkeemäenkatua ehdotettu johdettavaksi tunnelissa Nokian valtatiehen alitse. Vihnuskadun, Välimäenkadun, Ilkantien, Rautatienkadun ja Penttilänkadun Meurman suunnitteli vähintään 10 metriä leveiksi kokoojakaduiksi, joilla liikennettä ohjattiin pääväylille. Vähäliikenteiset asuntokadut oli suunniteltu n. 8 m levyisinä ja niistä monet toisesta päästään suljettuina autojen kääntöpaikan käsittävinä pussikatuina.



Tyypitaloja Kankaantaantiellä



Pistetaloja Kylmänojan kadulla

Keskustan ensimmäinen lainvoimainen asemakaava oli ajan lähiöteorioiden mukainen ja mahdollisti kohta sodan päätyttyä omakotilähiöiden perustamisen keskustan ympärille. Nokialaiset tehtaot ja kauppa sekä seurakunta luovuttivat rintamamiestontteja, soteleskille ja sotainvalideille omakotitontteja pitkällä vuokrasopimuksella. Kaikkiaan luovutettiin 250 tonttia.

Tehtaiden rintamamiestontit olivat Koskenmäessä, Alhoniityssä. Lauttalassa ja Ruskeepäessä. Rakentamista edistettiin mm. tehtaiden omilla tyyppi- ja piirustuksilla ja neuvonnalla. Nokian kauppalaan vastaavat tontit kaavoitettiin Lähdekorpeen, Kankaantaakse ja Maatialaan. Jälleenrakennuskauden omakotialueita leimaa samankaltaisuus, sillä alueet rakentuivat lyhyellä ajalla ja talot tyyppi- ja piirustusten mukaan: yksi savupiippu, rankorakenne sekä standardoidut ikkunatyyppit ja rakennusmateriaalit olivat niille yhteistä. Tammikuussa 1950 Nokian Uutisissa kerrottiin, että kauppaan oli valmistunut värisuunnitelma (1947). Taloihin hyväksyttiin vain pehmeitä ja vaaleita värejä.



Viistokuva on otettu 1960-luvun alussa lukion suunnalta rautatieasemalle. Kuvassa keskellä on Nokian valtatie. Härkitori on tasattu ja Kauppakadun päähän on valmistunut Pelkosen liiketalo. /Nokian kaupungin valokuvakokoelma.

Samoihin aikoihin, 1940- ja 50-luvuilla, kun reuna-alueilla rakennettiin uusia asuinalueita, oli kauppalan keskustassa hiljaisempaa. Vain paikoitellen tapahtui asuin- ja liiketalojen rakentamista. Merkittävimmät toteutuneet kerrostalohankkeet sijoittuivat Nokian valtatie tuntumaan Poutuntielle, Kauppakadulle, Korkeemäenkadulle ja Kyyninkadulle. Lamellit ja pistetalot ryhmitettiin väljästi maaperän muotoja ja suotuisia ilmansuuntia seuraten vailla pyrkimystä selkeään piha- tai katutilan muodostukseen. Tuotantorakennuksia uudistettiin teollisuuskortteleissa.

Jälleenrakennuskaudella perustettiin myös puistoja, ensimmäisenä valmistui puistikko Nokian valtatie ja vuonna 1949 valmistuneen Nansolinnan välille. Vuoden 1951 heinäkuussa vietettiin Nokian keskusurheilukentän vihkiäisjuhlaa, kenttä rakennettiin Meurmanin kaavassa varatun paikan viereen, koska siten saatiin säästettyä kotiseutumuseota varten muutoin kentän tieltä purettavaksi joutuneet Hinttalan rakennukset. Puistojen rakentaminen jatkui 1960-luvulla. Penttilän maille perustetun Poutunpuiston mahdollistava kaavamuutos tehtiin 1963.



1960-luvulla otetusta viistokuvasta erottuvat vanhat vehreät työläisasuinalueet sekä kaartuvien katujen luonnehtimat jälleenrakennuskauden tyyppitaloalueet. Etualalla on Harjun vanhaa keskustaa. Vasemmassa reunassa kunnantalo ja siitä itään liiketalojen reunustamaa Harjukatua. Kuvan halki kulkevan Nokian valtatie varrella on kerrostaloja, mm. Nansolinna, virastotalo ja Arava-vuokratalot. /Nokian kaupungin valokuvakokoelma.

Keskustan ensimmäinen asemakaava palveli hyvin jälleenrakennuskauden vilkasta omakotirakentamista ja mahdollisti myös kerrostaloryhmien sijoittumisen maatalousmaiden ympäröimään puutalokylään. Asemakaavan sallimat rakennustehokkuudet olivat kuitenkin pieniä, taajama oli suunniteltu rakennettavaksi edelleen pikkukaupunkimaisesti, nauhamaisesti teiden reunoille. Kaavan ei enää 1950-luvun lopulla katsottu vastaavan ajan rakennustapaa eikä liiketilojen ja liikenteen tilantarvetta.

Ydinkeskustan uudistaminen lähti liikkeelle 1950-luvun puolivälissä. Ensimmäiseksi kauppalanarkkitehdiksi valittu Aarno Hakanen sai tehtäväkseen keskusta-alueen suunnittelun, ja heti vuonna 1957 julistettiin rakennuskieltoon korttelit 8-32 ja 35. Uusi asemakaava vahvistettiin vuoden 1961 lopussa, ja keskustan muutostyöt saattoivat alkaa seuraavana vuonna.

Asemakaavan muutoksen tärkeimmät kohdat olivat keskusta-alueen liikenneväylien ja pysäköimisalueiden ratkaisu, kauppalan uuden liikekeskuksen sijoitus ja Suomen Kumitehdas Oy:n teollisuuskorttelin laajentaminen, mikä samalla tuli merkitsemään vanhan keskustan sekä sen ja Kumitehtaan välillä sijainneen torin, linja-autoaseman ja urheilukentän sekä vanhojen rakennusten häviämistä uusien tiejärjestelyjen tieltä. Pirkkalaistie siirrettiin nykyiselle paikalle, koska tehtaan laajennusosat rakennettiin osittain vanhan tien päälle. Vuosikymmenen puolivälissä kauppalan sorakuopan paikalle tasattu Pirkkalaistori sai ympärilleen ensimmäiset liikerakennukset. Samoihin aikoihin nousi Härkitien ympäristöön ja Toivontorin reunalle tasakattoisia, syvärunkoisia ja nauhaikkunallisia liiketaloja. Tältä ajalta on säilynyt mm. entinen säästöpankki, apteekkitalo (KOP) ja kirjastotalo (1966).



Nokian nykyisen liikekeskustan perusta on vuonna 1961 vahvistetussa asemakaavassa. Seuraavalla vuosikymmenellä kaavoitettiin Tuuliharjunkadun korttelit. Kauppakadun sivukeskus pohjautuu Meurmanin vuoden 1941 asemakaavaan.

Ote: 24.11.1961 vahvistettu Nokian kauppalan uuden liikekeskustan kaava (lv 24/28.11.1961). Suunnittelija kauppalanarkkitehti Aarno Hakanen.

Asemakaavaa uudistettiin myös uuden liikekeskustan ulkopuolella, mm. Kavolinmäen kerrostaloalue ja Maununtien uusi linjaus muuttivat rautatieaseman seutua. Yleisesti rakentaminen tuotti aikakaudelle tyypillistä avointa korttelia. Harju sai kerrostaloaluetta, joka ei ole kokonaan toteutunut. Vuonna 1965 valmistui Yrittäjänkadun teollisuusaluekaava entisen Häpesuon kaatopaikan viereen. Uudisrakentamisen myötä väritykseltään vaaleasävyiseksi muuttuneessa keskustassa muutamat julkiset rakennukset, kuten Nokian seurakunnan seurakuntakeskus (1979) ja Helluntaiseurakunnan rukoushuone (1970) erottuivat muusta rakentamisesta punatiiliarkkitehtuurillaan. Saman aikakauden arkkitehtuuria edustavat myös punatiilinen uimahalli ja terveystakeskus.

Keskustan uudistukset koskivat myös tie- ja katualueita. Nokian valtatie ja keskustan eri osia yhdistäviä Härkitietä ja Välimäenkatua uudistettiin leveysiltään ja linjauksiltaan. Tiet saivat kestopäällysteet, uusitun valaistuksen ja puuistutukset. 1960-luvulla Nokialla toteutettiin myös kaksi suurta valtion tiehanketta, joilla oli merkitystä keskustan liikennemääriin: uusi Tampere-Turku valtamaantie

ydinkeskustan ulkopuolelle Pyhäjärven rantaviivalle ja Porin valtatie keskustan pohjoispuolelle vuosikymmenen lopulla.

Nokian kaupungiksi 1977

Nokian kauppalasta tuli kaupunki vuonna 1977 kunnallislain uudistuksen yhteydessä. Tätä ennen oli Nokian valtatie, Souranderintien, Nokian tehtaiden ja Välimäenkadun ympäröimä liikekeskusta pääpiirteissään uudistettu. Sen laidoilla keskustan puutaloalueet olivat vaihtuneet väljiin kerrostalokortteleihin.

Nykyään Nokian keskustassa on lähinnä viime sotien jälkeen syntyneitä tehokkuudeltaan vaihtelevaa liike- ja asuinrakentamista. Keskustan rakenne on monipuolinen johtuen voimakkaista taustatekijöistä eli haastavasta topografiasta ja maaperästä, teollisuuden maankäyttötarpeista sekä pitkäaikaisesta maankäytön ohjauksesta ja varhaisista kaavoista, joissa ei lähdetty ruutukaavalinjalle. Etenkin vuonna 1941 vahvistetussa Otto I. Meurmanin kaavassa säilytettiin ydinkeskustan aikaisempaa verkkomaista ja maastoa myötäilevää tiestöä ja aluerakennetta.

Kauppalan aikana rakennettu Pirkkalaistori ja sen alapuolelle 1970-luvulla rakentunut Välikatu muodostavat torikeskustyyppisen ostoskeskuksen, jossa erilliset liikerakennukset muodostavat palveluja tarjoavan kokonaisuuden. Torin pohjoispuolella sijaitsevien rakennusten alakerrokset toimivat Välikadulle avautuvina liiketiloina. Tässä 1960-luvun "sisäpiharivissä" yhteen rakennettujen talojen kattolinjat ja rakennusten etäisyys katulinjasta on porrastettu, mutta tiivis rakennustapa luo kohtuullisen yhtenäisen katujulkisivun.

Keskustaa luonnehtiva rakeisuus I. rakentamisen mittakaava on edelleen suurentunut ydinkeskustassa. Liikekeskustan ensimmäistä rakennusvaihetta seurasi 1970- ja 80-luvun isot marketit, kuten Välikadun Kaihari Center (S-market) ja Härkkitien Harju-Center sekä kahdessa vaiheessa rakennettu liiketalo Pirkkalaistorin eteläreunalla. Viime aikoina rakennustehokkuutta on lisätty rakentamalla ylöspäin. Ydinkeskustan ostokeskusmainen luonne on lähtenyt kehittymään kaupunkimaisemmaksi uusien yhdistettyjen liike- ja asuinrakennusten myötä.

Asuinrakentaminen vilkastui uudelleen 1990-luvulla, ja samalla alettiin puhua kaupungin keskustan tiivistämisestä. Korkeemäenkadun länsipuolelle sekä Tyttölään alueelle tuli vuosituhaten taitteessa rivi- ja kerrostaloasutusta. Vanhasta ympäristöstä säilytettiin kaarevat katulinjat. Vuonna 2002 alkoi kauan tyhjänä ollut Härkkitien rakentaminen Härkkitien ja Korkeemäenkadun välillä. Aivan uusi asuinalue rakentui 1990-luvulla Kankaantaan Penttilän ja Hinttalan talojen välille. Yleisesti viime vuosina on kerrostaloissa suosittu yhden portaikon pistetaloja. Välimäenkadun ja Yrittäjänkadun kulmaukseen valmistui vuonna 2008 jopa 12-kerroksinen tornitalo. Tätä matalampi, 8-kerroksinen tornitalo on suunnitteilla Pirkkalaistorin kulmalle apteekintalon paikalle.

Tämän vuosituhaten alussa toteutetuilla Härkkitien ja Välikadun muutoksilla on pyritty liikenneturvallisuuden parantamiseen sekä lisäämään katutilojen viihtyisyyttä mm. leventämällä jalankulkijoille tarkoitettua katualuetta. Koko keskustan alueella on eri vuosikymmeninä toteutetuilla puuistutuksilla korostettu tärkeiden liikenneväylien asemaa katuverkossa. Kasvillisuudella yleensäkin on pyritty eheyttämään katutiloja pää- ja kokoojakaduilla ja avoimesti rakennetuilla korttelialueilla.



Näkymä Härkitien yli Välikadulle. Oikeassa reunassa on entinen KOP. Se on osa rakennusriviä, joka jää Välikadun ja Pirkkalaistorin välille. Vasemmassa reunassa on Välikadun rakennuksia 1990- ja 2000-luvuilta.



Nokian keskustassa puutaloja on jäljellä yksittäin tai pieninä alueina. Kuvassa on rinnakkain 1920-luvun harjakattoinen klassistisin aihein koristeltu pientalo ja 1990-luvun postmodernistinen pistetalo (Vikkulan vainio).

3 Arviointi

3.1 Arvot

Kulttuurihistoriallisesti arvokkaiden aluekokonaisuuksien ja kohteiden määrittely perustuu työssä tehtyyn yleiskaavatason selvitykseen kaupunginosan maankäytön, kaavoituksen sekä rakennuskannan historiasta. Selvityksen tuloksena syntyi tietoa siitä, miten ja missä rakennetun ympäristön eri kehitysvaiheet näkyvät tämän päivän Nokialla. Kulttuurihistoriallisten arvojen rinnalla arvioitiin tarkastelualueen kaupunkikuvallisia tunnuspiirteitä ja arvotekijöitä.

Tarkastelualueelta valittiin kohteita, joilla selvityksen perustella on paikallishistoriallisia ja/tai arkkitehtonisia arvoja sekä kohteita, joiden säilyminen ylläpitää keskustan historiallista ja ajallista kerroksisuutta sekä kaupunkikuvan monipuolisuutta. Hyvä elinympäristö tarvitsee muuttuvan kaupunkikuvan vastapainona muuttumattomia ympäristökokonaisuuksia. Pysyvyydellä on myös identiteettimerkitystä.

Selvityksen tarkoituksena oli paikallisten erityispiirteiden määrittäminen. Yleiskaavoituksessa huomioon otettava valtakunnallinen intressi määritellään valtakunnallisissa alueidenkäyttötavoitteissa (jatkossa lyhenne VAT) ja maakunnalliset intressit maakuntakaavoituksen yhteydessä. Kummassakin prosessissa kohdevalinnat on vahvistettu mainittua tehtävää valvovan viranomaisen taholta. Tarkastelualueella sijaitsevien valtakunnallisesti ja maakunnallisesti merkittävistä kulttuuriympäristöistä on tehty yksityiskohtainen rakennusinventointi ja kehittämissuunnitelma vuonna 1997.

Kulttuurihistoriallisesti arvokkaat alueet

Kulttuuriympäristöarvoja omaavat alueet on luokiteltu aluekokonaisuuksiin ja rakennuskokonaisuuksiin.

ks. Liitekartta 3 A

Aluekokonaisuus (A)

Kaupunkikuvan monipuolisuuden ja/tai keskustan historiallisen kerroksisuuden kannalta merkittävä alue.

Rakennettu ympäristö kuvastaa alueen tiettyä kehitysvaihetta ja on siten tästä historiallinen todiste. Alueeseen sisältyy rakennusperinnön kannalta arvokkaita osakokonaisuuksia tai yksittäisiä kulttuurihistoriallisesti arvokkaita rakennuksia. (Alue voi olla osa kaavoitettavaa aluetta laajempaa aluekokonaisuutta.)

Rakennuskokonaisuudet (Rk)

Rakennushistoriallisten, historiallisten ja/tai kaupunkikuvallisten arvojen kannalta merkittävä yhtenäinen rakennuskokonaisuus.

Rakennuskokonaisuus kertoo tietyn aikavaiheen, sosiaaliryhmän, julkishallinnon, elinkeinotoiminnan tai muun toimijan rakennustavasta.

Kulttuurihistoriallisesti arvokkaat kohteet

Kulttuurihistoriallisia arvoja omaavat kohteet käsittävät tavallisesti yhden kiinteistön/tontin rakennukset tai rakennuksia (pihapiiri).

Arvotetut kohteet on tyypitelty seuraavasti:

Kohde (Ky)

Kohde on rakennushistoriallisesti, historiallisesti ja/tai kaupunkikuvallisesti merkittävä.

Kohde kertoo tietyn aikavaiheen, sosiaaliryhmän, julkishallinnon, elinkeinotoiminnan tai muun toimijan rakennustavasta.

Kohde (Ka)

Kohteella on rakennushistoriallista, historiallista ja/tai kaupunkikuvallista arvoa.

Etenkin yhdessä muiden samankaltaisten kohteiden kanssa kohde on merkittävä aluekokonaisuuden kaupunkikuvalliselle yhtenäisyydelle "paikan hengelle".

Kriteerit

Alueiden ja kohteiden valinnassa painotettiin seuraavia kriteereitä:

- 1) harvinaisuus tai ainutlaatuisuus (harvinaisuus/harvinaistunut)
- 2) historiallinen tyypillisuus alueelle (tyypillisuus, alueellinen yhtenäisyys)
- 3) aluetta tai tiettyä aikaa kuvaavat tyypilliset piirteet (edustavuus)
- 4) alkuperäistä tai sitä vastaavan maankäytön, rakennuksen käyttötarkoituksen, rakentamistavan, arkkitehtuurin tai tyylin ilmeneminen ja jatkuminen (alkuperäisyys, alueellinen yhtenäisyys)
- 5) merkitys historiallisen tapahtuman tai ilmiön todisteena tai siitä kertovana ja tietoa lisäävänä esimerkkinä (historiallinen todistusvoimaisuus) tai
- 6) näkyvissä olevat eri aikakausien maisematilat, rakenteet, materiaalit ja tyylipiirteet, jotka ilmentävät maankäytön, rakentamisen, hoidon ja käytön historiaa ja jatkuvuutta (historiallinen kerroksisuus).⁴

3.2 Toimenpidesuosituks

Kaavasuunnittelua varten kulttuuriympäristön näkökulmasta annetut toimenpidesuosituks

etukset perustuvat kohteiden kulttuurihistorialliseen ja kaupunkikuvalliseen merkittävyyteen. Rakennuskokonaisuudet ja kohteet luokitellaan asemakaavalla suojeltaviin ja asemakaavatyön tai muun kohdetta koskevan toimenpiteen yhteydessä arvioitaviin. Näiden lisäksi ehdotetaan asemakaavatyön tai lupaharkinnan yhteydessä inventoitavaksi rakennuksia ja osa-alueita.

ks. Liitekartta 3 B.

Luokitus koskee vain rakennuskokonaisuuksia ja kohteita, ei aluekokonaisuuksia. Aluekokonaisuudet sisältävät aina rakennuskokonaisuuksia ja/tai kohteita. Ehdotetut menettelyt eivät myöskään kohdistu sisätiloihin, joiden suojelutarve edellyttää rakennuskohtaisia selvityksiä.

Luokkiin S1, S2 JA ES kuuluvat rakennuskokonaisuudet ja kohteet vaativat säilytettävien ympäristöarvojen osalta erityistä huomiota. Luokittelemattomilla alueilla rakennettu ympäristö kestää muutoksia. Kaavoituksessa on kuitenkin

⁴ Laki rakennusperinnön suojelemisesta 4.6.2010/498 / 8 §

otettava huomioon alueiden käytön vaikutus säilytettäviin alueisiin. Eri luokkiin kuuluvien alueiden ympäristössä tavoitteena on eri-ikäisten ja mahdollisesti käyttötarkoitukseltaan ja mittakaavaltaan erilaisten alueiden luonteva keskinäinen rajautuminen.

**-merkintä: kohteen teknisessä kunnossa havaittujen ongelmien vuoksi suojelun tarvetta ja kohtuullisuutta on arvioitava tarkemmilla selvityksillä asemakaavoituksen yhteydessä.*

Ilman toimenpidesuosituksia on jätetty kohteet, joissa selvityksen tilaajan ilmoituksen mukaan asemakaavan muutos on käynnissä eikä osayleiskaavalla tule olemaan niihin ohjausvaikutusta.

S1 Asemakaavassa suojellut kohteet

Rakennuskokonaisuus tai kohde on suojeltu asemakaavassa. Suojeluvarauksille on edelleen perusteita. Kohteen arvotekijöissä ei havaittu sen laatuista muutoksia, jotka olisivat heikentäneet suojeluperusteita.

S2 Esitetään suojeltaviksi asemakaavalla

Rakennuskokonaisuuden tai kohteen kulttuurihistoriallinen merkittävyys on todettu jo aikaisemmissa selvityksissä. Kohteen arvotekijöissä ei havaittu sen laatuista muutoksia, jotka olisivat heikentäneet suojeluperusteita.

ES Esitetään säilyttämismahdollisuuden arviointia asemakaavatyön yhteydessä

Rakennuskokonaisuuksien ja kohteiden kulttuurihistoriallinen ja/tai kaupunkikuvallinen merkittävyys on perusteltua tuoda esille yleiskaavassa. Maankäyttö- ja rakennuslain mukaisen suojelun tai muun säilyttämistä edistävän ohjauksen edellytykset selvitetään asemakaavatyön tai muun kohdetta koskevan toimenpiteen yhteydessä.

I Suositellaan inventoitavaksi asemakaavatyön tai lupaharkinnan yhteydessä

Kohde on syytä inventoida asemakaavoituksen yhteydessä tai haettaessa lupaa rakennuksen purkamiseen tai muuhun merkittävään toimenpiteeseen.

Inventointi tarvitaan kohteen kulttuurihistoriallisten ja kaupunkikuvallisten arvojen merkittävyyden arviointiin. Kohteiksi on valittu joko jo harvinaistunutta 1900-luvun alun rakennuskantaa, vanhimpia liike/teollisuusrakennuksia tai arvokkaiksi luokiteltujen rakennuskokonaisuuksien lähiympäristöön jääviä rakennuksia.

M Muut kohteet

Ilman toimenpidesuosituksia jäävät arvoluokitellut kohteet, joissa asemakaavan muutos on käynnissä eikä osayleiskaavalla tule olemaan niihin oikeusvaikutusta.

4 Alueet ja kohteet

Seuraavaksi esitellään aluekokonaisuudet sekä niihin sisältyvät rakennuskokonaisuudet ja kohteet, jotka ovat keskustan kulttuurihistoriallisen tai kaupunkikuvallisen luonteen ja arvojen säilymisen kannalta merkittäviä. Luvussa esitetään perusteet aluerajaukselle, arvoluokitukselle ja toimenpidesuosituksille. Kohteet esitellään edellisessä luvussa kuvattujen aikajaksojen mukaisessa järjestyksessä.

4.1 Maanviljelyskulttuuri

Tiivistelmä

Nokian keskustan seutua aina 1900-luvun keskivaiheille luonnehtineen maanviljelyskulttuurin kulttuurihistoriallisesti arvokkaat aluekokonaisuudet jäävät tarkastelualueen eli ydinkeskustan ulkopuolelle. Näitä ovat Viikin ja Nokian kartanoympäristöt ja Maatialan pappila.

Tarkastelualueella sijainneet vanhat yksinäistalot, Jyränmaan rälssitila ja Laajanojan sotilasvirkatalo, ovat asuinpaikkoina hävinneet; paperitehdas siirtyi 1940-50-luvulla Jyränmaan talon paikalle. Laajanojan (Lauttala) viereen tuli Nokian valtatie ja radanvarren varastoja. Talonpoikaista kyläasutusta oli Kankaantaassa, jossa viljelymaiseman tilalla on pientalovaltaista asutusta. Keskiakaisperäinen kylätontti on osittain tonttimaana, osittain viheraluetta. Kylän talonpoikaistalojen asuntotonteista ovat jäljellä Hinttala, Penttilä ja Vanha-Vikkula. Kylän entisiä peltomaita on myös puistoina: Poutunpuisto, Penttilänpuisto, urheilukenttä ja Vihnusjärven rantapuisto ovat merkittävilta osin luomassa kaupungille sen vehreää ja väljää aluerakennetta; unohtamatta Nokianvirtaan laskevien, paikoin rotkomaisia Laajanojan ja Kylmänojan viherkanavia.

Vanhat asumapaikat, kuten kylätontti ja kantatilojen isojaon aikaiset asuntotontit, ja niillä mahdollisesti säilyneet vanhat asuin- ja maatalousrakennukset kuin myös vanha paikannimistö ovat merkittäviä paikallishistoriallisesti. Ennen kaikkea niiden myötä keskustan rakennetussa ympäristössä säilyy historiallista kerroksisuutta. Liikennehistoriallista merkitystä on ikivanhoilla kulkureiteillä, kuten vanhalla Turuntiellä, mutta tarkastelualueella tiestä on säilynyt varmimmin vanha siltapaikka Laajanojan luona, ja Harjukatu n. 1800-luvulta asti käytössä olleena linjauksena.

1 Kankaantaan vanha asutus ja Penttilänpuisto

Tyyppi: Aluekokonaisuus (A)

Perusteet: Vihnusjärveen ja Kylmänojaan tukeutuva puistoakseli erityyppisin viheraluein on vanhojen teollisuusalueiden rinnalla Nokialle tyyppillinen kaupunkikuvallinen tunnuspiirre.

Vihnusjärven ja Kylmänojan välillä sijaitseva Penttilänpuisto, keskustan alue ja Vihnusjärven rantapuisto ovat kaupunkikuvallisesti merkittävä laaja urheilupuistomainen kokonaisuus. Penttilänpuisto jatkaa maanviljelyskulttuurin avaaman maisematilan historiaa, vaikkakin hieman sulkeutuu tulevaisuudessa kasvavien puiden myötä. Keskustan laajimman yhtenäisen puisto- ja virkistysalueen maisemahistoriallisina lisäarvoina ovat puiston reuna-alueilta löytyvät muutamat Kankaantaan kylän vanhat talot (Vanha-Vikkula, Hinttala, Penttilä) ja Vihnuskoti (alun perin vaivaistalo). Laaksomaisen puistoalueen reunoilta avautuu vaikuttavia näkymiä, joissa huomio kiinnittyy arkkitehtonisesti yhtenäisiin rakennusryhmiin sekä yksittäisiin maisemareunasta nouseviin maamerkkimäisiin rakennuksiin (kirkko, siilot, lukio).

Aluekokonaisuuteen sisältyvä rakennuskokonaisuus:

1.1 Hinttalan Kotiseutumuseo ja ns. kahvimyllytalo

Tyyppi: Rakennuskokonaisuus (Rk)

Suositus: Esitetään suojeltaviksi asemakaavalla (S2)

Perusteet: Paikallishistoriallisesti arvokas Hinttalan kantatilan 1700-luvulla perustettu asumapaikka kirkkoympäristössä. Ulkomuseo, jossa suurin osa rakennuksista on alkuperäisillä paikoillaan.

Kotiseutumuseon lähellä, kirkonmäen rinteessä, on pieni ryhmä paikalle siirrettyjä puurakennuksia, jotka muodostavat 1978 avatun työläismuseoalueen. Niistä ns. kahvimyllytalo jää tarkastelualueelle.

Aluekokonaisuuteen sisältyvä kohde:

1.2 Vanha-Vikkula

Tyyppi: Kohde (Ky)

Suositus: Esitetään suojeltaviksi asemakaavalla (S2)

Perusteet: Paikallishistoriallisesti arvokas Kankaantaan Vikkulan kantatilan 1700-luvulla perustettu asumapaikka.⁵ Rakennushistoriallisesti arvokas huvilakauden arkkitehtuuria mukaileva päärakennus on 1800- ja 1900-lukujen vaihteen tienoilta. Talo sijaitsee puistoalueella, joka on perustettu kylän vanhalle peltoaukealle. Kohde säilyttää keskustan reunalla tehdasyhdyskunta- ja kaupunkivaihetta edeltäneen maatalouskulttuurin aikaista maisemahistoriaa yhdessä Hinttalan ja Penttilän kanssa.

Aluekokonaisuuteen sisältyvä inventointikohde:

A Penttilän talo

Tyyppi: Kohde (Ka)

Suositus: Suositellaan inventointia (I)

Perusteet: Paikallishistoriallisesti arvokas Kankaantaan Penttilän kantatilan 1800-luvulla perustettu asumapaikka, jossa vanhasta maatalouskulttuurista kertoo kohtuullisesti tyylipiirteiltään säilynyt 1900-luvun alkupuolen klassistinen päärakennus.

Kuvaus

Penttilänpuisto on perustettu vanhalle kyläaukealle, jonka viimeisillä rinnepelloilla maataloutta harjoitettiin vielä 1980-luvun alussa, lisäksi alueella on ollut kaupungin palstaviljelykset. Kankaantaan vanhat rintapellot sijaitsevat Vihnusjärven länsirannalla, mistä ne vähitellen laajenivat pohjoiseen ja länteen Kylmänojaa ympäristöön. Peltojen ottaminen rakennusmaaksi alkoi 1800-luvun lopulla, muutos oli nopeinta viime sotien jälkeisinä vuosikymmeninä.

Penttilänpuiston rakentaminen alkoi vuonna 2003. Nurmipintaisena hoidettavan puistoalueen kulkuväylät ovat päällystämättömiä puistokäytäviä. Vihnuskodin suunnalta Ilkantielle vievä diagonaalikäytävä pohjautuu osittain vanhaan kylätiehen. Puiston alavimpaan kohtaan on tehty lampi ja kosteikkoalue. Käytävien varsille istutetut puurivit sekä vaihtelevan kokoiset puuryhmät ovat vielä matalia, mutta puiden kasvaessa alue paikoitellen muuttuu sulkeutuneemmaksi.

⁵ Rostedt-Jussila, 2010, Kankaantaan isojakartassa talo on jo nykyisellä paikallaan.



Kankaantaan koulun suunnalta avautuu pitkä näkymä puiston yli kaakkoon, missä puuston yläpuolelle nousee kirkontorni.



Penttilänpuistoa reunustava maisema sisältää eri-ikäisistä rakennuksista muodostuvia osakokonaisuuksia sekä yksittäisiä maamerkkimäisiä rakennuksia. Maisemakokonaisuuden kannalta tärkeimpiä ovat 1940- ja 50-luvulla rakennetut koulut ja samoihin aikoihin valmistunut Ilkantien kerrostaloryhmä sekä vanhaan kylävaiheeseen liittyvät Vanha-Vikkula ja Vihnuskoti. Lukion ohella maamerkeiksi nousevat myllyn siilot.

Penttilänpuisto liittyy 1950-luvun alussa perustetun keskusurheilukentän puoleiseen puisto- ja virkistysalueeseen, joka jatkuu puistometsänä Vihnusjärven rantaan. Nokian keskusurheilukenttä rakennettiin Hinttalan virkatalon maille. Tila lunastettiin kauppalalle 1945, ja kentän vihkiäisjuhlaa vietettiin 1951. Urheilupalvelujen alue laajeni 1900-luvun jälkipuolella Vihnuskadun vartta pohjoiseen ja käsittää nykyään myös kaksi nurmikenttäaluetta, jäähallin (1997), tennis- ja koripallokentät ja hiekkakenttäalueen sekä skeittialueen. Keskusurheilukentän reunalla on katsomo ja huoltorakennus.



Hinttalan Kotiseutumuseo. Nokian valtatie ja Vihnuskadun risteysalue on laajentunut ja työntynyt lähelle Hinttalan rakennuksia.

Hinttalan kotiseutumuseo sijaitsee Nokian kirkkoympäristössä Viikin harjun itäpäässä. Talonpoikaisrakennuksista muodostuva yhtenäinen pihapiiri jää Vihnussillalta nousevan Nokian valtatie varteen, ja tulee hyvin esille tieympäristössä. Talojen kohdalta maantiestä erkaneeseen pohjoiseen Vihnuskatu, joka pohjautuu vanhaan Kankaantaan kylän, kirkon, pappilan ja laivarannan yhdistäneeseen kylätiehen. Ennen maisema Hinttalasta Kankaantaan kylälle oli Vihnusjärven rantamaita myöden avointa pelto- ja niittyaukeaa. Nykyään Vihnuskatu kulkee maisemallisesti hienossa puistoympäristössä.

Kankaantaan Hinttala oli kylän kantatiloja ja entinen sotilasvirkatalo. Tällä kohdilla, noin kilometri vanhasta kylätontista etelään, talo on sijainnut viimeistään 1780-luvulta lähtien.⁶ Nykyiset rakennukset ovat virkatalon vuokraajien rakennuttamia. Hinttalan pirttirakennus oli vuodesta 1870 eteenpäin vuosikymmenien ajan kuntakokousten pitopaikkana, ja samassa pirtissä aloitti vuonna 1893 Kankaantaan kansakoulu. Pohjois-Pirkkalan kunta osti tilan vuokraoikeudet 1923, ja kunnantoinnisto oli Hinttalassa alkuvuodet. Sen jälkeen pirttirakennuksessa ja pytingissä asui vuokralaisia. Vuonna 1945 Nokian kauppa lunasti tilan valtiolta.

Kotiseutumuseona Hinttala on toiminut vuodesta 1954. Museohanke alkoi 1947, jolloin Hinttala annettiin edellisenä vuonna perustetun Nokia-seuran hallintaan. Alun perin Hinttalan paikalle oli suunniteltu keskusurheilukentän pysäköintialuetta, mutta arkkitehti Otto I. Meurman laati asemakaavamuutoksen, jossa kenttä ja pysäköintialueet sijoitettiin siten, että Hinttala voitiin säilyttää suunniteltua ulkomuseokäyttöä varten. Monista ulkomuseoista poiketen useimmat Hinttalan rakennuksista ovat alkuperäisellä paikallaan, ja käsittävät entisen Hinttalan talon kaksi paritupatyypistä asuinrakennusta, joista pirtti on vuodelta 1839 ja pytinki vuodelta 1852, luhdin, liiterin ja nk. läpiajettavan. Hinttalan talli ja navetta on purettu. Sauna, aittarivi ja vilja-aitta on siirretty muualta.

Kotiseutumuseon lähellä, kirkonmäen rinteessä, on pieni ryhmä puurakennuksia, jotka muodostavat 1978 avatun työläismuseoalueen. Rakennukset on siirretty Koskenmäen työväen asuinalueelta. Vaatimattomat asuinrakennukset edustavat 1800-luvun lopun työväen rakennustapaa. Kirkon paikoitusalueen reunalla sijaitseva puutalo on siirretty Tyttölän alueelta eli 1980-luvulla purettua Kumitehtaan henkilöstön asuinalueelta. Yhtiön rakennuttamat talot olivat samankaltaisia, nk. kahvimyllytaloja; lempinimi juontaa rakennuksen korkeasta aumakatosta. Osa siirretyn rakennuksen huonetiloista on sisustettu pula-ajan kodiksi.

⁶ Kuninkaan tiekartasto Suomesta 1790.



Kahvimyly-taloon sisustettu pula-ajan työläisasuntomuseo avattiin yleisölle 1988. Hirsirunkoinen rakennus oli pystytetty Tyttölän asuntoalueelle vuonna 1927. Taustalla kotiseutumuseo. Oikeanpuoleisessa kuvassa on Koskenmäen Tyrkönkadulta siirretty työväen asuinrakennus 1880-luvulta, Nokia-yhtiöllä toimineen Nikolai Sirenin mökki. Työläismuseo on perustettu paikalle, jossa ei ole ollut työläisasutusta.

Vikkula oli yksi Kankaantaan vanhoista kantataloista. Talo oli nykyisen Vanha-Vikkulan kohdalla, muutamia satoja metrejä vanhasta kylätontista etelään, viimeistään 1780-luvulla.⁷ Kantatila jaettiin 1800-luvulla, jolloin toinen Vikkula perustettiin lähemmäksi Vihnusjärveä, vanhainkodin pohjoispuolelle, mistä se on sittemmin hävinnyt. Vanha-Vikkulan talonpaikan kohdalla on kuusiainan (istutettu 1932) rajaama piha-alue, joka yhtäällä rajautuu peltomaista keskuspuistoksi perustettuun puoliavoimeen tilaan, toisaalla ympäristö on omakoti- ja rivitaloasutuksen leimaama. Piha-alue on loivaa rinnettä. Kookas puutalo on tontin yläreunassa. Koivukuja johtaa portilta talon eteen.



Vanha-Vikkulan päärakennuksen itäfasadi on säilynyt tyyllisesti eheänä. Pihaa ympäröi leikattu kuusiainan. Kesähuoneen korvannut matala ulonne, alakerran ikkunoiden ja seinäpinnan hieman muuttunut korko sekä eteläpäädyssä kaksi vierekkäistä ikkunaa korvannut 1950-luvun maisemaikkuna ovat korjausten tuomaa ajallista kerroksisuutta, jonka vaikutuksesta kahden julkisivun arkkitehtoninen eheys on hieman heikentynyt.

Vanha-Vikkulan isäntä Kaarle Vikkula rakennutti huvilatyyppisen hirsitalon maatalon pihaan vuosina 1904-08. Rakennus siirtyi Vikkulan (k. 1908) kuoleman jälkeen rakennusmestari Vihtori Vikkulalla vapaa-ajanasunnoksi. Vihtorin aikana, 1910-luvulla, rakennus sai koristeellisen ulkoasunsa. Korkealle lohkokivijalalle perustettu hirsirunkoinen talo on keskiosan ristipäädyn osalta kaksikerroksinen. Itäsivulla on parveke. Vihtorin rakennuttama tornimainen kesähuone purettiin 1950-luvun loppuvuosina, ja tilalle rakennettiin nykyinen matala laajennusosa. Samalla asennettiin keskuslämmitys ja parannettiin talon talviasuttavuutta. Eteläpäätyyn tehtiin maisemaikkuna. Seuraavat korjaukset tehtiin 1970-luvulla.

Vanhoista piharakennuksista on säilynyt nk. makasiini, jota on käytetty ennen myös eläinsuojana. Rakennuksen luhtimainen osa on 1910-luvulta, samoin hyvin säilynyt

⁷ Kuninkaan tiekartasto Suomesta 1790.

leikkimökki. Pihan luoteisnurkassa on lisäksi noin pari sataa vuotta vanha saunarakennus.



Kuvassa näkyy Penttilän päärakennus uuden rivitalopihan reunalla. Talolla on edelleen pieni piha-alue, vaikkakin asuntoalueen suunnittelussa on nähtävästi lähdetty siitä oletuksesta, että vanha käyttökelpoinen rakennus puretaan. BingMaps / <http://www.bing.com/Maps/>

Puiston läheisyydessä sijaitseva Penttilän talo on yksi Kankaantaan kantatiloista. Se on siirtynyt kylän vanhasta keskustasta nykyiselle paikalle nähtävästi 1800-luvulla. Maatalouspaikan tunnistaa edelleen klassistisesta 1930-luvun asuintalosta. Ympäristö on muuttunut, pihamaa rajautuu Ilkantiehen ja sen takana olevaan 1980-luvun huoltamokiinteistöön sekä 1990-luvulla suunniteltuun ja toteutettuun Hinttalankaaren asuinalueeseen. Päärakennus on puiden ympäröimä, ja talon kaupunkikuvallinen asema vaihtelee vuodenajasta riippuen.

4.2 Tehdasryhdyskunta

Tiivistelmä

Nokialla varsinaiset tehdasalueet ovat kehittyneet ajallisesti kerroksellisina ja vahvasti kaupunkikuvaa rikastuttavina rakennettuina ympäristöinä. Kokonaisuutena Emäkosken varrelle perustetut metsä- ja kumiteollisuuden tuotantolaitokset kuuluvat Suomen teollistumisen keskeisiin ympäristöihin.

Vanhoille tehdaspaikkakunnille luonteenomaiset puutalovaltaiset työläisasuinalueet ovat pääsääntöisesti hävinneet keskustasta kaupunkimaisen rakentamisen tieltä, mm. viimeisten joukossa työväenasunnat Kynninkadun ympäristössä ja Tyttölän alueella. Joitakin yksittäisiä virkailijataloja ja hajanaisia, lähinnä työläisten rakentamia 1920- ja 30-luvun puutaloryhmiä on säilynyt Harjulla ja Rautatienkadun koillispuolella. Viime sotien jälkeisestä rakennus- ja aluesuunnittelusta on säilynyt tyyppitaloalueita sekä asuinrakennuksia.

Vaikka tarkastelualueella on merkittävässä määrin menetetty tehdaspaikkakunnan kannalta merkittävän aikakauden rakennusperintöä ja asuinympäristöjä, on kuitenkin ajan yritysveltoinen aluesuunnittelu läsnä nykyisessä kaupunkirakenteessa, etenkin vaikuttavina tehdasaluekokonaisuuksina, mutta myös varhaisina yhtiön rakennuttamina teinä ja viime sotien jälkeisinä asuinalueina. Lisäksi keskustan arvokkeisiin kuuluvat yhtiön tai sen myötävaikutuksella rakennetut yksittäiset julkiset palvelurakennukset.

Kaupungin keskusta-alueen rakennuskannan ikärakenteen vuoksi yksittäisilläkin 1900-luvun alusta säilyneillä vanhimman teollisuuden rakennuksilla ja erilaisilla rakenteilla on tänä päivänä kulttuurihistoriallista arvoa. Ne ovat tärkeitä kaupungin identiteetin kannalta ja ne ennen kaikkea ylläpitävät keskustassa ympäristön historiallista kerroksisuutta ja kaupunkikuvan monipuolisuutta.

2 Tehdassaari

Tehdasalue: Paperi- ja lumppumassatehdas, portinvartijan talo, konttori, puusepänverstas ja konekorjaamo ja -paja, kanavan kivirakenteet ja rautatiesilta, portinpylväät ja tiilimuuntaja

*Tyyppi: Rakennuskokonaisuus (Rk),
valtakunnallisesti merkittävällä alueella*

Suositus: Esitetään suojeltavaksi asemakaavalla (S2)

Perusteet: Kanavan erottama tehdassaari on Nokianvirran teollisuuden vanhinta kerrostumaa. Fredrik Idestamin vuonna 1868 perustama Nokianvirran puuhiomo on yksi maamme varhaisimmista puujalostuslaitoksista. Saarella on jäljellä metsäteollisuuden kehityksen eri vaiheita edustavia rakennuksia, jotka muodostavat rakennushistoriallisesti arvokkaan rakennuskokonaisuuden (rantamakasiini jää tarkastelualueen ulkopuolelle). Tehdassaari nousee esille itsenäisenä kokonaisuutena Nokianvirran pohjoisrantaan hallitsevasta teollisuuden ympäristöstä.

Kuvaus

Idestamin perustama tehdas siirtyi vuonna 1871 vastaperustetun Nokia Aktiebolag osakeyhtiön omistukseen. Pienestä puuhiomosta kasvoi paperiteollisuusyritys, jonka tuotevalikoima laajeni sulfiittiselluloosaan ja vuonna 1902 sähköntuotantoon. Alun perin aivan veden partaalle rakennettu teollisuusalue muotoutui saareksi 1911-13, kun sen ympärille kaivettiin kanava sähköä tuottavaa voimalaitosta varten. Isännöitsijä Sourander rakennutti kanavan harmaagraniittiset kiviseinämät valssipadolta aina sähkölaitoksen kohdalle 1920-luvun alkupuoliskolla. Kivet hakattiin kallioista rautatien pohjoispuolelta.

Nokianvirran pohjoisrannalla sijaitseva Jyränmaan tehdasalueen rakentaminen alkoi 1946, ja vuoteen 1956 mennessä oli paperitehdas kokonaisuutena siirtynyt vanhoilta alueilta, tehdassaaresta sekä virran etelärannalta nykyiseen paikkaan. Tehdassaaren rakennukset siirtyivät muuhun tuotantokäyttöön. Sellutehtaan toiminta loppui samoihin aikoihin.

Ensimmäisen rakennusvaiheen puurakennuksia ei ole säilynyt. Tehdassaarella säilyneet tiilirakennukset ovat kaikki Nokia-yhtiön ajalta, vanhimpina paperitehtaan 1880- ja 90-luvuilla valmistuneet osat. Laajennuksia ja muutoksia on tehty erityisesti 1920- ja 30-luvuilla.

Tehdassaaren rakennukset, rakennusajat ja suunnittelijat:

Paperitehdas	1885-1927 (pieniä laajennuksia 1969 mennessä), tehtaan insinööri Joseph Renggli, arkkitehti B. Federley, K.J.Koskinen,
Lumppumassatehdas	1899, Harald Neovius, A. Meissner
Konttori	1908, B. Federley
Portinvartijan talo	1912, B. Federley
Konekorjaamo ja -paja	1935, B. Strömmer
Puusepänverstas	1907, ~ B. Federley
Autotalli	1946



Kuvassa näkyy portinvartijan talo (asunto ja vahtikoppi) ja konttori. Oikeanpuoleisessa kuvassa on paperitehtaan kolmen tilipäädyn sarja.



Kuvassa taustalla näkyy Jyränmaan tehdasalue, edustalla on Tehdassaaren tiilirakennuksia sekä virran etelärannalle johtava rautasilta. Nykyään Nokianvirrassa ei ole lainkaan koskimaisia aaltoja.

Tarkastelualueen ulkopuolelle jää virran etelärannalla rautasilan kohdilla sijaitseva paperitehtaan kylmävarasto (rantamakasiini) 1902, suunnittelijana arkkitehti B.

Federley. Muut etelärannalla säilyneistä rakennuksista liittyvät sellutehtaaseen sekä viime sodan aikaiseen korviketeollisuuteen (väkiviina, rikkikiisu); hakekuljetin rakennettiin 1970-luvulla.

Viime sotien jälkeen tapahtunut toiminnan hiipuminen näkyy ulospäin saarta valtaavasta lehtipuustosta sekä rakennusten ja rakenteiden ränsistymisenä. Tehdassaaren rakennukset ovat nykyään tehdas-, toimisto-, ravintola- ja varastotiloina sekä tyhjillään; mattoteollisuutta on ollut paperitehtaan tiloissa vuodesta 1955. Alueen vesimaisema muuttui vuonna 1971, kun Melon voimalaitoksen rakentamisen myötä koski hävisi ja patorakennelmat sekä vanha voimalaitos purettiin, jäljelle jäivät vain valssipadon kiviarkut.

Emäkoskentie sekä siitä erkaneva Souranderintie rajaavat Tehdassaaren erilleen keskustasta, näkymät alueelle avautuvat Emäkoskensillalta sekä virran etelärannalta, jossa on pääasiassa vanhaa sellutehtaan teollisuusaluetta. Souranderintien suunnalla sijainneen paperitehtaan johtajien asuinalueen nykyinen puistomainen ympäristö sulkee näkymät. Alue on yritystonttina (Maintpartner). Tämän ns. Valkoisen harjun puurakennuksista viimeinen, entinen klubirakennus, purettiin vuonna 1995.



Nokianvirran teollisuushistorialliseen kulttuuriympäristöön sisältyy Emäkosken betonikaarisilta, joka on valmistunut 1956-57. Vanha rautasilta oli aivan nykyisen vieressä ylävirran puolella. Se oli avattu liikenteelle vuonna 1893. Siihen asti virran ylitys oli tapahtunut lautalla, hieman lännempää. Emäkosken uutta siltaa kutsutaan vanhan sillan tavoin myös Pitäjänsillaksi.



Laajanojan silta nk. Lemmensilta.

Puuston kätkössä, Jyränmaan teollisuusalueella on säilynyt Laajanojan kivirunkoinen ja betonikantinen silta. Se on merkinä kohdasta, josta vanha harjulta Turun suuntaan johtanut maantie kulki. Tie suljettiin tältä kohdista 1960-luvun lopulla Kumitehtaan laajenemisen sekä samassa yhteydessä toteutettujen tiejärjestelyjen yhteydessä.

3 Kumitehtaan alue

Tyyppi:

Aluekokonaisuus (A), valtakunnallisesti merkittävällä alueella

Perusteet: Kumitehtaan alue on kokonaisuutena vaikuttava, rakennettu maisemareuna niin kaupungin keskustaan sisälle kuin ulospäin etelästä saapuvalla sisääntuloväylälle. Rakennuksissa on kerroksellisuutta, joka ilmentää

rakennustekniikan ja teollisuusrakentamisenkin kehitystä 1920-luvulta lähtien. Kumiteollisuuden alalla Nokiasta on muodostunut teollisuusalansa synonyymi.

Aluekokonaisuuteen sisältyvä rakennuskokonaisuus (Rk):

3.1 Länsiosat: entiset kalossitehdas-konttori, osa 1940-luvun auto- ja polkupyöränrengastehtaasta ja sekä entinen isännöitsijän asuintalo I. työterveysasema

Suositus: Asemakaavassa suojellut kohteet (S1)

Länsiosat: teknillisen osaston lisätilat - vanha polkupyörän- ja autonrengastehdas, auto- ja palokalustohalli

Suositus: Esitetään suojeltaviksi asemakaavalla (S2)

Perusteet: Teollisuusalueen rakennushistoriallisesti arvokkain tehdasrakennuskanta sijoittuu länsiosiin, missä vaiheittain nykyiseen kokoonsa rakentuneiden tiilirakennusten vanhimmat osat ovat 1920-luvulta. Aumakattoinen Wäinö G. Palmgvistin suunnittelema klassistinen edustusrakennus on arkkitehtuuriltaan erittäin harkittua ja viimeistelyä. Tämä entinen isännöitsijän asuinrakennus on muotopuutarhan ympäröimä. Talvisaikaan rakennus on olennainen osa Nokianvirran vastarannalle näkyvää tehdasrakennuskokonaisuutta.

Aluekokonaisuuteen sisältyvät kohteet:

3.2 Virkailija-asunto

Tyyppi: Kohde (Ky), valtakunnallisesti merkittävällä alueella

Suositus: Esitetään säilyttämismahdollisuuden arviointia asemakaavatyön yhteydessä (ES)

Perusteet: Taitekattoinen puutalo on Kumitehtaan virkailijoille rakennetuista 20-luvun asuinrakennuksista viimeinen. Tehtaanportin ulkopuolella sijaitseva piha-alue rakennuksineen liittyy ympäröivään pientaloalueeseen. Rakennustyyppinä se kuvastaa alueelle tyyppillistä teollisuushistoriaa ulkoasultaan alkuperäisenä virkailija-asuntoa.

3.3 Sauna (koulutustila)

Tyyppi: Kohde (Ka)

Suositus: Esitetään säilyttämismahdollisuuden arviointia asemakaavatyön yhteydessä (ES)

Perusteet: Aumakattoinen 1930-luvun lopun kivitalo, joka on edelleen käytössä saunana sekä kokoontumisrakennuksena.

Kuvaus

Nokianvirran pohjoisrannalle 1904 perustettu Suomen Gummitehdas Oy:n tehdasalue muodostaa historiallisesti laajan, kerroksellisen ja arkkitehtonisesti arvokkaan kokonaisuuden, joka on edelleen teollisessa käytössä. Tehtaan sijainti suurmaisemassa on vaikuttava, lisäksi erityistä kaupunkikuvallista merkittävyttä on tehdasrakennuskompleksin keskustaan päin aukeavalla noin 500 metriä pitkällä julkisivulla.

Nokian Kumitehtaan tuotantolaitokset ovat kasvaneet useissa, viime vuosiin jatkuneissa laajennusvaiheissa monumentaaliseksi punatiiliseksi rakennuskokonaisuudeksi, jonka länsiosassa on säilynyt mittakaavallisesti ja muotokieleltään perinteikkäänä alueen vanhinta tehdasympäristöä.

Osa-alueen rakennukset, rakennusajat ja suunnittelijat: ⁸

Uusi Kalossitehdas, korko-osasto, konttori 1922-38 W.G.Palmqvist; 1957
Teknillisen osaston lisätilat, 1923-24 W.G.Palmqvist
Polkupyörän- ja autonrengastehdas, 1923-1954 W.G.Palmqvist; 1967
Uusi auton- ja polkupyöränrengastehdas, 1942-46
Auto- ja palokalustohalli, 1941
Jalkinetehdas, 1967 Anja ja Aarno Hakanen
Isännöitsijän asuinrakennus, 1924-25 W.G.Palmqvist
Virkailijan asuintalo, 1920-luku oletettavasti W.G.Palmqvist

Kaupunkikeskustaan avautuvan tehdasjulkisivun vanhimman kerrostuman muodostavat 1920-luvulla valmistunut kaarevakulmainen ja tornillinen entinen kalossitehdas ja 1942 toimintansa aloittanut rengastehdas. Vanhempi autorengastehdas ja entinen isännöitsijän asuinrakennus kuuluvat takapihan 1920-luvun rakennuksiin. Pirkkalaistien ja Brakelintien risteyksessä on viimeinen Kumitehtaan 1920- ja 30-lukujen keskenään samantyyppisistä virkailijoiden asuinrakennuksista. Rakennusaikaansa edustava klassistinen huvilatyyppin puutalo on edelleen osa Nokian Renkaan Oy:n tehdaskiinteistöä, mutta pihapiiri jää tehdasalueen portin ulkopuolelle. Virkailijatalon pihaa rajaa kuusiaita. Asuintalon lisäksi pihapiiriin kuuluu puinen talousrakennus. Muista Kumin tehdasalueen rantarakennuksista mainittakoon koulutustila, joka valmistui saunaksi 1939. Tiilirakennus on aumakattoinen, ja julkisivuiltaan sileäksi rapattu.



Tehdasalueen pitkä keskustaan avautuva julkisivu.

Kasvavan teollisuuden tilantarve muutti merkittävästi 1960-luvun loppuvuosina tehdasyhdyskunnan taajamakuvaan Nokianvirran teollisuusalueiden ja Tuuliharjun vanhan keskustan välillä. Vuonna 1968 Kumitehdas rakensi suuren uudisrakennuksen vanhasta tehtaasta koilliseen. Rakennustoiminnan, uuden asemakaavan ja uusien tiejärjestelyjen myötä harjuun rajautunut keskustamainen alue palvelu- ja kokoontumisrakennuksineen muuttui tie-, pysäköinti- ja viheralueiksi.

⁸ Kumitehtaan rakennuskanta on inventoitu Nokian kaupungin toimesta vuonna 1997: Eija, Teivas, Nokianvirran yläjuoksun inventointi ja ympäristöselvitys. Inventoinnin jälkeen on tehtaan ja rannan väliltä purettu kaksi 1920-30-luvun virkailija-asuntoa.



Ainoassa virkailijoiden puutaloryhmästä säilyneessä asuinrakennuksessa on kivisokkeli, hirsirunko, jyrkkä mansardikatto, suoraprofiilinen peltikate ja kerroslistojen jäsentämä lautavuoraus. Rannanpuoleisella sivulla on kookas lasiveranda ja sen päällä parveke (altaani). Pirkkalaistien omakotitalonauhassa on yksi 1910-luvun talo (1:31) muistumana harjun varhemmasta asumusryhmästä.

4 Vikkulan vainion talot

Kaksi puutaloa

Tyyppi:

Kohde (Ky)

Suositus:

*Esitetään säilyttämismahdollisuuden arviointia
asemakaavatyön yhteydessä (ES)*

Perusteet: Nokian tehdasyhdyskuntaa aikaisemmin luonnehtinut puutalorakentaminen on näkyvissä enää yksittäisinä rakennuksina. Vikkulan vainion puutalopari, keskustan pääväylänä toimivan Nokian valtatievarressa, on kaupunkikuvallisesti edullisella paikalla, ja sinällään arvokas fragmentti 1900-luvun alkupuolen Nokiasta. Entisiä virkailija-asuntoja on kunnostettu huolella ja muutokset kuisteissa ja julkisivulaudoituksessa sovitettu alkuperäiseen tyyliin.

Kuvaus

Nokian valtatie ja Välimäentien risteyksen eteläreunalla on kaksi jyrkkäharjaista 1920-luvun puutaloa lehtipuiden varjostamilla tonteilla. Talojen itäpuolella on Alinenkadun tyyppitaloalue sekä takana uusi tornitalojen alue. Tällä nk. Vikkulan vainiolla on ollut Kumitehtaan virkailija- ja työnjohdon asuntoja sekä suurehko määrä muita asuintaloja silloisen harjulta Kankaantaan kylälle vieneen tien varressa.

Kumitehdas rakennutti hirsirunkoiset talot yhtiön virkailijoiden ja työnjohtajien asunnoiksi 1920-luvulla. Alkujaan paikalla oli ainakin neljä taloa, jotka oli rakennettu kahden perheen taloina arkkitehti W. G. Palmqvistin laatimilla piirustuksilla. Rakennukset edustavat ajankohdan selkeälinjaista klassismia, joka tuolloin oli hyväksytty myös sosiaalisen asuntorakentamisen "viralliseksi" tyyliksi kuisteja ja erilaisia kattokulmia rönsyävien huvilatyyppisten talojen sijaan.



Vikkulan vainion talojen jälkeen Nokian valtatietä länteen mennessä alkaa 1950- ja 60-luvun kerrostalojen luonnehtima keskusta-alue. Työnjohdon taloissa, mikäli ne tehtiin yksityiskohdiltaankin Palmqvistin piirustuksia noudattaen, on alun perin ollut päätykolmioin korostetut avokuistit sekä yhtenäinen pysty peiterimalauditus ja laudoista nurkkaharkotus.

5 Asemanseutu

Asemanseutu aukioineen ja teollisuusalueineen

Tyyppi: Aluekokonaisuus (A)

Perusteet: Nokiallakin, vaikka teollisuus oli sekä yleisen maantien että vesireitin varrella, rautatien merkitys teollisuuden kehittymiselle oli huomattava. Aseman rakentaminen muutti myös tehdasyhdyskunnan sisäisiä liikenneverkkoja ja sillä oli vaikutusta liike-elämän sijoittumiseen. Aseman merkittävyys näkyi myös ensimmäisissä asemakaavoissa, joissa asema oli luonnollisesti yksi keskustan liikenneväylien solmukohdista ja sen kaupunkikuvallista asemaa korostettiin edusaukiolla.

Aluekohteeseen sisältyvä rakennuskokonaisuus (Rk):

5.1 Kumitehtaan varastot

Suositus: Esitetään säilyttämismahdollisuuden arviointia asemakaavatyön yhteydessä (ES)

Perusteet: Entiset Kumitehtaan tiilirunkoiset varastot ovat rakennushistoriallisesti arvokkaita 1900-luvun alkupuolen teollisuuden tiilirakentamista edustavina rakennuksina. Suuret teollisuuden tai kauppojen varistorakennukset ovat tyypillistä asemanseudun ja erityisesti teollisuuspaikkakunnan rakennettua ympäristöä. Rakennuksilla on alueen historiaan ja kaupunkikuvan omaleimaisuuteen liittyviä arvoja.

Aluekohteeseen sisältyvät kohteet:

5.2 Asemarakennus

Tyyppi: Kohde (Ky)

Suositus: Esitetään suojeltavaksi asemakaavalla (S2)

Perusteet: Aseman merkittävyys näkyi myös ensimmäisissä asemakaavoissa, ja siten asemarakennus on tärkeä kaupunkikuvavaikuttaja, avainkohde. Lisäksi asemarakennuksella on sen säilyneisyyteen ja tyypillisyyteen liittyvää rakennushistoriallista arvoa.

5.3 Rautatieläisten asuinrakennukset

Keltainen talo ja punainen talo

Tyyppi: Kohde (Ka)

Suositus: Esitetään säilyttämismahdollisuuden arviointia asemakaavatyön yhteydessä (ES)

Perusteet: Radan pohjoispuolella on entinen rautatieläisten asuinalue 1900-luvun alkupuolelta. Keltainen talo on Nokian rautatieaseman toisen rakennusvaiheen I. 1900-luvun alkupuolelta säilynyt rautatieläisen asuinrakennus. Rakennuksen lähellä

on samanikäinen Nanso Oy:n isännöitsijälle rakennettu klassistinen puutalo. Punainen talo on nähtävästi 1940-luvun asuntolarakennus.

5.4 Souranderintie 26 (ent. PYP)

Tyyppi: Kohde (Ky)

Suositus: Esitetään suojeltavaksi asemakaavalla (S2)

Perusteet: Asema-aukiota rajaava liiketalo. Nokian 1920-luvun yhdyspankkitalo on eräänlainen prototyyppi yhdyspankin 1940- ja 50-luvuilla harjoittamalle toimitalorakentamiselle. Tunnuspiirteinä kaksikerroksinen kuutiomainen hahmo, korkea aumakatto ja julkisivujen symmetria.

5.5 Maununkatu 9

(ent. Sotkanvirta)

Tyyppi: Kohde (Ky)

Suositus: Ei suositusta, käynnissä asemakaavatyö (M)

Perusteet: Asemaympäristöille tyypillistä liiketoimintaa varten rakennettu hotelliravintola 1950-luvulta, rakennuksessa toimi myös rakennuttajana olleen Osuusliike Voiman tavaratalo, keskustan ensimmäinen. Rakennus on arkkitehtuuriltaan selkeä ja huolellisesti viimeistelty. Rakennuksella on kaupunginosan historiaan ja edustavuuteen liittyvää kaupunkikuvallista arvoa.

5.6 Nanson tehdas ja konttori sekä entinen isännöitsijän asunto

Tyyppi: Kohde (Ky)

Suositus: Esitetään suojeltavaksi asemakaavalla (S2)

Perusteet: Nanso Oy:n tehdaskokonaisuudessa on arkkitehti Martti Välikankaan suunnittelema laajennuksia ja muutoksia. Entinen isännöitsijän asuinrakennus on 1920-luvun klassistisia puurakennuksia.

5.7 Tanhuankatu 5 (Mustila) ja Tanhuankatu 9

Tyyppi: Kohde (Ka)

Suositus: Esitetään säilyttämismahdollisuuden arviointia asemakaavatyön yhteydessä (ES)

Perusteet: Nokian keskustan ja asemanseudun viimeisiä 1920-30-luvun työläisasuinrakennuksia. Puutalot ovat säilyneet perinteikkäinä. Entinen yhteys ydinkeskustaan hävisi vanhan Pinsiöntien tasoristeyksen purkamisen jälkeen.

Muu radanvarren rakennuskohde:

5.8 Rounionkatu 15

Päärakennus

Tyyppi: Kohde (Ky)

Suositus: Esitetään säilyttämismahdollisuuden arviointia asemakaavatyön yhteydessä (ES)

Perusteet: Rakennushistoriallisesti arvokas huvilakauden arkkitehtuuria mukaileva päärakennus 1800- ja 1900-lukujen vaihteen tienoilta. Asuintalo on säilynyt poikkeuksellisen autenttisenä.

Aluekohteeseen sisältyvät inventointikohteet:

B Tavaramakasiini

Suositus: Suositellaan inventointia (I)

Perusteet: Asemapihoihin tyypillisesti liittyvä VR:n tavaraliikenteen varastorakennus 1930-luvulta.

C Paperitehtaan makasiinit (tiili ja puu) radan varressa

*Suositus: Suositellaan inventointia (I)**

Perusteet: Asemapihoihin tyypillisesti liittyviä teollisuusvarastoja. Niistä tiilinen varasto on asemanseudun kaupunkikuvan yhtenäisyyden kannalta merkittävämpi. Nokia-yhtiön etisellä kapearaiteisen radan ratapihalla olevat kookkaat varastot ovat

jääneet tyhjilleen. Rakennusten kohdalla suojelutarvetta ja kohtuullisuutta on selvitettävä rakennuksia koskevan toimenpiteen tai asemakaavatyön yhteydessä.

Kuvaus

Nokian tehdasyhdyskunnan ja vanhan Tampere-Turku maantien pohjoispuolelle rakennettu Tampere-Pori rata avattiin liikenteelle vuonna 1895. Samana vuonna valmistunut Nokian asemarakennus ei enää toimi alkuperäisessä käytössä vaan liikenteen ohjaus tapahtuu Tampereelta ja lipunmyynti automaateista. Henkilöliikenne Nokian asemalle lopetettiin 1992, mutta Tampere-Pori taajamajunat alkoivat pysähtyä jälleen vuodesta 2003 Nokian liikennepaikalla.

Nokian asemarakennuksen edustalla ratapiha levenee, ja siitä erkanee teollisuusraiteita. Lähes koko keskustan osalla rataa ympäröivät teollisuus- ja varastointialueet. Asemanseudulle luonteenomaisia ovat 1920-luvun tiilirakentamista edustavat entiset kumiyhtiön varistorakennukset, paperitehtaan makasiinit sekä Nanson tehdasarakennus.

Kapearaiteinen sivuraide aseman länsipuolelta Nokia-yhtiön tehdasalueelle Tehdassaareen rakennettiin paperitehtaan toimesta jo 1894⁹; päärata oli vuotta aikaisemmin rakennettu Nokialle asti. Myöhemmin teollisuusraiteet on uudistettu, kapearaiteinen purettu ja normaalilevyinen rata linjattu kulkemaan Jyränmaan teollisuusalueelle. Yhtiön vanhalla kapearaiteisen lastauspaikalla on säilynyt kaksi suurta varastoa, tiilinen raaka-ainevarasto (Rhr 1922) ja puinen selluvarasto (Rhr 1918). Tontti rakennuksineen myytiin kaupungille 1996.



Nokian rautatieasema kuvattuna Nanso Oy:n suunnalta.

Aseman saanti paikkakunnalle käynnisti myös uusia tienrakennushankkeita. Vuonna 1896 valmistui noin kilometrin pituinen tie Nokian asemalta länteen yhtyen suunnilleen Latomäen kohdalla Tampere-Turku maantiehen; nykyään tie on osa 1930-luvulla rakennettua ja sotien jälkeen nykyisiin mittoihin uudistettua Nokian valtatieä. Souranderintie rakennettiin 1920-luvulla yhdystieksi Kumitehtaan ja aseman välille. Saman vuosikymmenen lopulla (1928) valmistui Nokia-yhtiön rakennuttama tie asemalta n. 8 km:n päässä sijaitsevalle Pinsiön asemalle; tien alkupää jäi asuntotieksi (Tanhuankatu), kun tasoristeys poistettiin.

⁹ Radan alkupää ja lastausalue sekä kaksi makasiinia on merkitty ensimmäiseen Tampere-Pori – rataprofiiliin.



Nokian rautatieasema. Aseman vieressä on entinen Kumitehtaan varasto, joka nykyään on toimistorakennuksena.

Nokian tyyllisesti eheänä säilynyt asemarakennus rakennettiin samoilla piirustuksilla kuin aikaisemmin rakennetun Oulun radan asemat. Tyypipiirustukset suunnitteli B. Granholm. Nokian asemarakennusta on laajennettu 1906, mahdollisesti samalla kertaa molemmista päädyistä. Myöhemmin ulkoasua on muuttanut eteläseinän lasikuistin hävittäminen.

Asema-alueella on asemarakennuksen lisäksi 1930-luvulla rakennettu VR:n makasiini. Rautatierakennuksia on ollut enemmänkin, mm. asemarakennuksen länsipuolella pieni makasiini ja kaksoisvahtitupa, eri puolilla asemapihaa ulko- ja käymälärakennuksia sekä aseman ja säilyneen makasiinin välillä pienet kioskit. Radan pohjoispuolella, asemalta noin 200-300 m lounaaseen, on entinen rautatieläisten asuinalue. Taloja on ollut alun perin kolme, jäljellä olevat ovat 1920- ja 40-luvuilta (rekisteritieto). Talot ovat yksityisomistuksessa ja asuntokäytössä.

Rautatieasema-alueelle tyypillinen edustuksellisuus on vähentynyt Nokialla asemanpuiston pienentymisen sekä asemaa lähinnä olleen asuinalueen häviämisen myötä. Osittain aseman eteen rakennetut tiilivarastot hallitsevat asema-aukiota. Radan varren lehtipuiden lisäksi on aseman ympäristössä säilynyt yksittäisiä korkeita lehti- ja havupuita. Lisäksi radan pohjoispuolella sijaitsevan asuinalueen radanpuoleisella reunalla on lehtipuuri.



Molemmat radan pohjoispuolella säilyneet rautatieläisten rakennukset jäävät hieman ahtaalle Nokian Renkaan varastorakennusten ja radan väliin. Asuinrakennusten julkisivut ovat säästyneet isommilta muutoksilta. Ympäristössä on näkyvissä rautateille tyypillinen radansuuntainen puuri, muuten asuinalueen ympäristö on rehevöitynyt ja pihapiirit menettäneet alkuperäistä asuaan. Keltaisen talon pihapiirissä on säilynyt sauna.

Aseman edustalle oli jo Andersinin asemakaavassa (1921) suunniteltu viiden tien risteys sekä pienen puiston somistama aukio. Asema-aukion tilankäyttäjissä on tapahtunut tavallinen kehitys tavaraliikenteestä nykyiseen henkilöliikenteen tarvitsemaan pysäköinti- ja jatkoyhteyspalveluihin, taksi- ja linja-autoaseman tiloihin. Alueen länsireunalla on kaksi kookasta kolmikerroksista tiilirunkoista varastorakennusta, jotka Kumitehdas rakensi 1920-luvulla; läntinen leveä

varastosiipi ja siihen liittyvä pakkaus- ja lähetyssali valmistuivat 1928. Kunnostetuissa punatiilirakennuksissa on vuokralla mm. poliisiasema, Posti, Hempankaaren toimintakeskus ja Kahvila sekä Toimintakeskus Väliasema. Asema-aukion myöhäisempää rakennuskantaa ovat linja-autoasema, taksiasema ja kahvikioski.



Osuusliikkeen talossa toimii Siwa ja ravintola. Talo on kuvattu Maununkadulta. Valtatien puoleinen julkisivu on horisontaalinen. Rakennuksen arkkitehtuurin selkeys peittyy tällä hetkellä mainoskylttien ja alkuperäisestä poikkeavan väriytyksen alle. Oikeanpuoleisessa kuvassa näkyy entinen PYP ja Kumitehtaan matalan varasto-osan pääty.

Asema-aukion maamerkkeihin lukeutuva entinen Pohjoismaiden Yhdyspankin (PYP) toimitalo sijaitsee Nokian valtatie ja Souranderintien risteyksessä. Vuonna 1925 valmistunut kivirakennus on keskustan vanhin jäljellä oleva pankkitalo. Rakennuksen suunnitteli arkkitehti B. Federley¹⁰. Pankkirakennuksen puhtaaksi muuratut julkisivut olivat ensimmäiset vuosikymmenet ilman rappausta. Julkisivuihin tehdyt muut pienet muutokset (ruutujako) eivät ole heikentäneet alkuperäistä arkkitehtonista tyyliä eivätkä pankkitaloille tyypillistä arvokkuutta.

Aukion kaupunkikuvallisesti tärkeisiin rakennuksiin lukeutuu myös Nokian ensimmäinen tavaratalo, joka avattiin vuoden 1958 lopulla. Tähän Osuusliike Voiman liiketaloon tuli myös ensimmäisen luokan hotelli-ravintola Sotkanvirta. Osuusliikkeen jälkifunkista edustava rapattu kivitalo on hyvin tunnistettavaa sotien jälkeistä liiketalarakentamista, ja samalla tyylijajissaan ainoa Nokian ydinkeskustassa. Rakennus on pankkitalon ja punatiilirakennusten ohella olennaisen osa asemansseudun katukuvaa.

Asemaa vastapäätä, radan pohjoispuolella, on Nanso Oy:n tuotantorakennus. Tekstiiliteollisuuden yritys aloitti toimintansa 1921 nimellä Nokian Kutomo ja värjäys. Värjäämötoimintaa laajennettiin jo parin vuoden päästä trikoovaatteiden valmistukseen; Nanso -tavaramerkki on otettu käyttöön 1929. Punatiilinen tehdas on rakennettu 1920-luvulla, sitä on vuosikymmenien aikana muutettu ja laajennettu, mm. vuosina 1933-1955 arkkitehti Martti Välikankaan laatimilla piirustuksilla. Punatiiliset fasadit ovat säilyneet radan ja Tanhuan tien suuntaan.

Nanson tehdasrakennuksen ympärillä on kolme puurunkoista asuinrakennusta. Entinen isännöitsijän asuinrakennus sijaitsee tehtaan lounaispuolella, Laajanojan varressa. Kaksikerroksinen aumakattoinen ja tyyliään klassistinen puutalo on rakennettu 1920-luvulla. Vähäisessä harrastekäytössä olevan rakennuksen ympärillä on säilynyt nurmiympyrän käsittävä piha-alue.

¹⁰ Viime sotien jälkeen rakennetut arkkitehti Jaakko Tähtisen suunnittelemat yhdyspankkitalot, tai pikemminkin monet variaatiot samasta pankkitalotyypistä, muistuttavat Federleyn Nokian pankkitaloa. Jaakko Tähtinen osti Birger Federleyn kuolinpesästä tämän toimiston jäämistön oman arkkitehtitoimistonsa perustamisen yhteydessä vuonna 1933.



Nanso Oy kuvattuna asemalta päin.



Nanso Oy:n isännöitsijän asuinrakennus.

Tehtaan pääovelle vievä Tanhuantie on vanhaa Nokia-yhtiön rakennuttamaa Pinsiöntietä, joka valmistuessaan, 1920-luvun lopulla, avasi radan pohjoispuolelta uusi alueita asutukselle. Kulku radan yli asemalle on katkaistu. Tietä reunustaneesta pienestä taloryhmästä säilyneet puutalot ovat ilmeisesti molemmat 1930-luvulta. Molemmissa taloissa on alun perin ollut vähintään kaksi huoneistoa. Pihossa on vanhat saunarakennukset.



Kuvassa Tanhuantien asutuksesta säilyneet kaksi puutaloa. Vasemmanpuoleinen Mustila on valmistunut 1934, ja perimätiedon mukaan hirsirunkoinen alakerta on rakennettu vanhoista riihen hirsistä, yläkerta on lautaseinäinen. Tilan nimi tulee talonrakentajasta, rakennusmestari Mustilasta.

Rautatien pohjoispuolella sijaitseva Rouniontie 15 puutalo sijaitsee hieman piilossa, metsikön ja 1960-luvun alkupuolella rakennetun varastonrakennuksen rajaamassa tilassa. Asuintalolle ja varaston tieltä puretulle ”Korpilinnalle” kulku tapahtui alun perin junaradan yli. Rouniontie rakennettiin 1960-luvulla. Talon ja radan välissä olleet pellot ovat jääneet tie- ja rata-alueiksi. Korpilinna oli Kumitehtaan toimihenkilöiden asuintalo, joka valmistui 1920- ja 30-lukujen taitteessa.



Teollisuuden, radan ja metsäalueen ympäröimällä tontilla on perinteikkäänä säilynyt rakennusryhmä.

Rounionkatu 15 asuintalon varhaishistoriasta ei ole tarkkoja tietoja, mutta perinteikkäänä säilynyt ulkoasu viittaa 1900-luvun alkuun, hirsirunko saattaa olla tätä vanhempikin. Maat radan pohjoispuolella ovat kuuluneen aikoinaan Lauttalan I. Laajanojan puustelliin. Kumitehtaan piiripäällikkö Henrik Tuorila osti talon vuonna

1935.¹¹ Pihassa on asuinrakennuksen lisäksi vanha vaihteittain rakennettu saunarakennus sekä erillinen puuliiteri, jossa ennen oli myös pieni karjasuoja.

6 Hallintokortteli ja Maisenkuja

Tyyppi: Aluekokonaisuus (A)

Perusteet: Nokian hallintorakennukset ovat sijainneet Harjulla vuodesta 1931. Kunnantalo sijaitti tuolloin valtamaantien varressa, liikekeskustassa ja lähellä teollisuutta. Talon nurkalta alkava Maisenkuja oli ennen suurin väylä harjulta asemalle, se sisältyy myös ensimmäisiin asemakaavoihin.

Aluekokonaisuuteen sisältyvät kohteet:

6.1 Vanha kaupungintalo

Tyyppi: Kohde (Ky)

Suositus: Esitetään suojeltavaksi asemakaavalla (S2)

Perusteet: Kaupungintalo on paikallishistoriallisesti ja arkkitehtonisesti arvokas rakennus. Hallintorakennus liittyy tehdaspaikkakunnan itsenäistymiseen ensin Pohjois-Pirkkalan kunnaksi, ja vuonna 1938 Nokian kauppalaksi.

6.2 Välikatu 2

Tyyppi: Kohde (Ka)

Suositus: Esitetään säilyttämismahdollisuuden arviointia asemakaavatyön yhteydessä (ES)

Perusteet: Kaksikerroksisen talon pelkistetty, hieman funktionalistinen ulkoasu on epätyypillinen Nokian vanhemmalle rakennuskannalle, jota klassistiset tyylipiirteet luonnehtivat koko 1900-luvun alkupuolen etenkin tehtaan rakennuttamilla asuntoalueilla ja antaman mallin mukaan. Samantyylinen rakennus on toisella puolen Kylmänojaa sijaitseva entinen Lastentalo.

Kuvaus



Harjukatu on loivasti kaartuva asfaltoitu katu, jonka toisessa reunassa on graniittikivireunainen jalkakäytävä. Rakennuksessa vielä 50-luvun remontissa säilyneitä klassistisia yksityiskohtia on muutettu

¹¹ Tiedot omistajalta ja Nokian kaupungin rakennuskortista.

viimeisissä remonteissa, mm. päädyissä olleet klassistisen koristeet on poistettu sekä yläkerran ikkunoiden ruutujako on muutettu 10:stä 8-ruutuiseksi.

Harjukatu on rauhallinen hallintokorttelille vievä sivukatu. Alueen historiassa on ollut myös ajanjakso, jolloin harjulle oli keskittynyt tehdasyhdyskunnan ja myöhemmin kauppalan liike-elämä. Tuolloin harjun laen kautta kulkeva tie oli myös osa vanhaa Turuntietä. Kehitys nykyistä tilannetta kohden alkoi 1960-luvulla, kun keskustan asemakaavan uudistuksella luotiin edellytykset Pirkkalaistorin perustamiselle entisen kauppalan soraomontun paikalle. Harjukadun itäpää lyheni ja vähitellen kaikki vanhat liiketalot hävisivät kadun varrelta, ja nykyään yleisilmeeltään vehreällä alueella on hallintorakennusten lisäksi vain yksi toimistotalo ja paikoitusalueita sekä elementtikerrostalo, joka toteuttaa 1960-luvun asemakaavamuutosta.

Harjun pohjoisrinne ja Laajanojan rannat Maisenkujan ja nykyisen Härkitien välillä, ovat olleet aikaisemmin tiiviisti rakennettua työväen asuinalueita. Asutuksesta jäljellä olevat puolenkymmentä 1920-30-luvun puutaloa sijaitsevat Välikadulta nousevan harjun pohjoisrinteessä, idästä lähestyvän modernin keskusta-alueen reunalla. Aikakauden arkista asuntorakentamista edustavissa rakennuksissa on tyypillisesti ollut sekä asuin- että liike- tai verstaatioita, mm. jalkinetehtailija Rantasen puinen pienkerrostalo, Santamaa (1:144)¹². Korjausrakentaminen näkyy talojen julkisivuissa, yksi rinnetaloista on autio ja ränsistynyt.

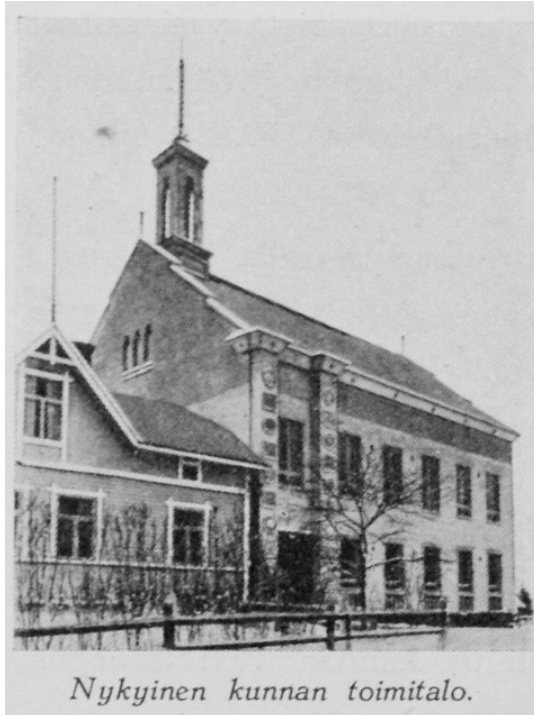


Välikatu 2 kivirakennus on säilynyt suuremmilta muutoksilta. Sisäänkäynnin lippa on vaihdettu peltiseen. Kuva Nokian kaupungin valokuvakokoelmasta.

Harjun pohjoisrinteen pienipiirteisessä ympäristössä sijaitseva Välikatu 2:n kaksikerroksinen asuintalo liittyy myös kaupungintalon ja Maisenkujan ympäristöön. Talon on nähtävästi entinen peltiseppä K. Wirenin asuinrakennus, ja rakennettu 1940-luvulla¹³ vuoden 1945 asemakaavamuutoksen mukaisesti. Välillä omistajana oli Nokian seurakunta, jolla talo oli taloustoimistona ja tyttökerhon tiloina. Nokian kaupunki osti kiinteistön vuonna 1980. Harjakattoinen, julkisivuiltaan rapattu rakennus on nykyään kaupungin päihdeyksikön käytössä. Rakennus on samaa tyyliä kuin Souranderintien varressa sijaitseva, 1936 rakennettu MLS:n Lastentalo.

¹² Santamaan kiinteistö on inventoitu 1. kaupunginosan korttelin 17 osaa ja katualuetta varten 2010 vireille tullutta asemaakaavan muutosten varten.

¹³ Rakennusta ei ole merkitty 1937-40 laadittuun asemakaavan mittauskarttaan.



Harjulla sijaitseva kaupungintalo on valmistunut alun perin Pohjois-Pirkkalan kunnantaloksi vuonna 1931. Suunnittelijana oli arkkitehti Yrjö A. Waskinen.

Parikymmentä vuotta myöhemmin (1951) tehtiin muutokorjaus rakennusmestari Arvo Mäkisen suunnitelman mukaan. Tuolloin rakennusta jatkettiin länteen ja korotettiin. Uusi puoli on symmetrinen vanhaan nähden. Paraatissäänkäynti muuttui uudistuksessa. Lisääntyneitä tilantarvetta varten rakennettiin Vanhan rakennuksen viereen valmistui vuonna 1994 uusi iso virastotalo. Tieltä purettiin Salmisen & Vuorisen liiketalo.

Diplomiarkkitehti Yrjö A. Waskinen oli syntynyt Tampereella ja valmistunut arkkitehdiksi vuonna 1919. Waskinen oli rakennushallituksen toimistoarkkitehtina. Hän on suunnitellut mm. Turun maakunta-arkiston vuonna 1932.

Harjukadulta erkaneva Maisenukuja laskeutuu kaupungintalon ja virastotalon välistä Välikadulle ja edelleen Kylmänojan yli terveyskeskuksen taakse. Andersinin asemakaavassa (1920) Maisenukuja oli kahdelta suunnalta asemaa lähestyvän pääkadun muodostamaan kolmioon jäävä sivukatu; se on ollut myös suurin tie hallintorakennukselta asemalle. Kuja säilyi myös myöhemmissä vahvistetuissa asemakaavoissa. Nykyään kuja on kevyenliikenteen väylänä, jonka loppupää aseman suunnalla on muuttunut terveyskeskuksen sekä Maununtien muutosten myötä.

Kuvassa keskellä Maisenukuja. Ote Nokian kauppalan asemakaavan mittauskartasta 1937-40.



7 Souranderintie

1920-luvun edustuksellinen puistokatu

Tyyppi: Aluekokonaisuus (A)

Perusteet: Souranderintie on keskustan alueen vanhin puistokatu. Tehdasalueiden ja rautatieaseman välisen yhdystien rakentaminen liittyy tehtaitten historiaan. Kadun varteen sijoittuvilla kunnan ja yhtiön rakennuttamilla palvelurakennuksilla on alueen historiaan liittyvää kulttuurihistoriallista merkittävyyttä.

Aluekokonaisuuteen sisältyvät kohteet:

7.1 "Koto-Kavoli" eli Ylilääkärin asuintalo

Tyyppi: Kohde (Ky)

Suositus: Asemakaavassa suojeltu kohde (S1)

Perusteet: Kunnanlääkärille rakennettu asuin- ja vastaanottorakennus oli Pohjois-Pirkkalan ensimmäinen kunnallisen terveydenhuollon rakennus. Rakennus on keskustan harvoja säästyneitä 1900-luvun alkupuolen puutaloja.

7.2 Sairaala

Tyyppi: Kohde (Ky)

Suositus: Asemakaavassa suojeltu kohde (S1)

Perusteet: Pohjois-Pirkkalan kunnansairaalan rakentaminen oli kunnan ja tehtaitten yhteistyön tulos. Kivitalon arkkitehtuuri noudattelee rakentamisajankohtana yleisemmin ja etenkin Nokian tehtaitten rakennustoiminnassa suosittua koristeellista klassismia.

7.3 Kumitehtaan lastentarha (Päiväkoti)

Tyyppi: Kohde (Ky)

Suositus: Asemakaavassa suojeltu kohde (S1)

Perusteet: Entinen Kumitehtaan lastentarha on 1900-luvun alussa rakennettu ja 20-luvun lopulla nykyiselle paikalleen siirretty puutalo, joka on siitä lähtien toiminut lasten päiväkotina, ensin kumitehtaan lastentarhana ja -seimenä ja sen jälkeen kunnallisena päiväkotina.

7.4 Kerhola

Tyyppi: Kohde (Ky), valtakunnallisesti merkittävällä alueella

Suositus: Esitetään suojeltavaksi asemakaavalla (S2)

Perusteet: Kumitehtaan isännöitsijä rakennutti omilla varoillaan juhlallisen kerhotalon yhtiön työväestön kulttuuriharrastusten edistämiseksi. Arkkitehti W. G. Palmqvistin suunnittelema rakennushistoriallisesti arvokas monumentaalinen kulmatalo hallitsee ympäristöään.

7.5 Kulkutautisairaala (Alasairaala)

Tyyppi: Kohde (Ka)

Suositus: Asemakaavassa suojeltu kohde (S1)

Perusteet: Alun perin kulkutautisairaalaksi valmistunut kivitalo. Merkittävästi uudistettunakin rakennus omaa historiallisia arvoja ja täydentää Souranderintien paikallis- ja rakennushistoriallisesti arvokkaiden terveydenhuollon rakennusten ryhmää.

7.6 Lastentalo (Taidetalo)

Tyyppi: Kohde (Ka), valtakunnallisesti merkittävällä alueella

Suositus: Esitetään suojeltavaksi asemakaavalla (S2)

Perusteet: Rakennettu Mannerheimin Lastensuojeluliiton lastentaloksi. Täydentää Souranderintien paikallis- ja rakennushistoriallisesti arvokkaiden terveydenhuollon rakennusten ryhmää.

7.7 Souranderintie 18

Tyyppi: Kohde (Ky)
Suositus: Esitetään säilyttämismahdollisuuden arviointia asemakaavatyön yhteydessä (ES)

Perusteet: 1950-luvun selkeää ja huolellisesti detaljoitua kerrostalorakentamista. Valmistunut Oy Nokia Ab:n työsuhdeasunnoiksi tehdasalueiden tuntumaan, tehtaan rakennuttaman tien varteen.

7.8 Souranderintie 20-22

Kohde: Kohde (Ka)
Suositus: Esitetään säilyttämismahdollisuuden arviointia asemakaavatyön yhteydessä (ES)

Perusteet: 1960- ja 70-luvun elementtitaloja, joiden arkkitehtuuri on rakennusaikansa tyyppirakentamisesta poiketen yksityiskohdiltaan harkittua ja viimeisteltyä. Talot ovat valmistuneet Oy Nokia Ab:n työsuhdeasunnoiksi tehdasalueiden tuntumaan, tehtaan rakennuttaman tien varteen.

Kuvaus

Souranderintie alkaa Emäkosken tehtaiden luota ja päättyy asema-aukiolle. Tie rakennettiin 1920-luvulla paperitehtaan ja Kumitehtaan yhteistyönä. Tarvittava maa-alue lunastettiin Viikin kartanolta. Tietä alettiin pian sen valmistumisen jälkeen kutsua yleisesti Souranderin tieksi, Nokia Oy:n silloisen isännöitsijän ja aktiivisesti Nokian yhdyskunnan kehittämiseen osallistuneen Ingwald Souranderin mukaan. Pirkkalan Uutisten mukaan puutarhuri Larsson istutti puistokadun varteen tammen ja lehmuksen taimia, nykyään kadulla on pääasiassa vaahteroita.



Entinen ylilääkärin asuintalo.



Souranderintietä Taidetalon kulmalta pohjoiseen.

Souranderintiellä on säilynyt sinne kohta tien rakentamisen jälkeen 1920- ja 30-luvuilla rakennetut palvelu- ja liikerakennukset, jotka kaikki liittyvät vahvasti joko Nokian teollisuuden omaan ja tehtaiden myötävaikutuksella tapahtuneeseen sosiaaliseen rakennustoimintaan.

Rakennus, rakennusvuosi ja suunnittelija:

Ylilääkärin asuintalo "Koto-Kavoli"	1922 rkm A. M. Koivisto
Sairaala	1926, rkm Antero Lindholm
Kumitehtaan lastentarha	1929 (siirretty tälle paikalle)
Kerhola	1930 W. G. Palmqvist
Kulkutautisairaala	1930 laajennettu 1953-54
MLS:n lastentalo	1937 N. Salminen, laajennettu 1962

Kunnanlääkärin talo oli valmistuessaan vuonna 1922 Pohjois-Pirkkalan ensimmäinen kunnallisen terveydenhuollon rakennus. Kookas ja rakennusaikaansa edustava rakennus on voimakkaan taitekaton luonnehtima ja tyyliiltään eklektistinen.

Alkuperäisissä rakennusmestari Koiviston signeeraamissa rakennuspiirustuksissa talon eteläpäätyyn ja länsisivulle oli suunniteltu altaanit I. parvekkeelliset avokuistit. Taloon muutti 1981 kotitalouslautakunnan toimintakeskus, mistä talon nimi, Koto-Kavoli. Tilat ovat nykyään Nokian työväenopiston käsityöluokkina.



Vanha sairaalarakennus.

Entisen lääkärintalon eteläpuolella on vanha sairaala, jonka kunta rakensi suurimpien tehtaiden myötävaikutuksella. Rakennus valmistui 1926, mutta avattiin vasta seuraavana vuonna. Rakennuksen suunnittelija, W. G. Palmqvist, on tunnettu etenkin suurten tehdas- ja teollisuuslaitosten suunnittelijana. Nokialla hän suunnitteli tehdasrakennusten lisäksi myös asuinrakennuksia. Vanhan sairaalan alapuolella, Kylmänojan notkelmassa, on toinen vanha sairaalarakennus, joka valmistui vuonna 1930 16-paikkaiseksi kulkutautisairaalaksi. Rakennuksen ulkoasu uudistui 1950-luvulla laajennustyön yhteydessä. Vanhaa osaa korotettiin ja jatkettiin itäpäädyssä.

Vuoden 1972 kansanterveyslain myötä Nokiankin sairaala muuttui terveyskeskuksen vuodeosastoksi. Uudet terveyskeskusrakennukset valmistuivat 1978 (arkkitehti Pekka Terävä), laajennusosat 2001.



Nykyinen työterveysasema, entinen kulkutautisairaala valmistumisen jälkeen ja nykyisessä laajennetussa ja 1950-luvun tyyliin uudistetussa asussaan.



Souranderintien länsipuolella on Kumitehtaan lastentarhana vuodet 1929-68 sekä sen jälkeen kunnallisena päiväkotina toiminut harjakattoinen puutalo. Rakennus on siirretty tontille virran rannalta Kumitehtaan alueelta, jossa se oli ollut vuorineuvos

Anteron asuintalona ja rakennettu ilmeisesti ennen vuotta 1910. Lastentarhan jatkoksi 1939 valmistunut tiilirunkoinen laajennusosa purettiin 2010. Puutalo on ulkoarkkitehtuuriltaan säilyttänyt alkuperäisen luonteensa pienistä katoslisäyksistä huolimatta.

Komitehtaan pitkäaikaisen toimitusjohtajan Eduard Polón omilla varoillaan rakennuttama kerhotalo I. Kerhola on 1920-luvun klassismia edustava rapattu tiilitalo. Monumentaalinen rakennus hallitsee ympäristöään. Vinkkelinmuotoinen kokonaishahmo selittyy osittain vanhalla katusuunnittelulla. Talo on kulmatontilla, mutta nykyään talon kulmalta alkava tie päättyy entiselle kulkutautisairaalalle, kun se 1920- ja 30-luvuilla tehdyissä asemakaavoissa oli suunniteltu yhdystieksi Souranderintien ja kylältä asemalle nousevan Maununtien välille.

Entinen Mannerheimin Lastensuojeluliiton Lastentalo I. lastenneuvola sijaitsee hieman erillään muista, Kylmänojan notkelmassa. Rapattu talo on rakennettu 1936-37 Nokia-yhtiöltä vuokratulle tontille. Piirustukset laati tehtaan rakennusmestari N. Salminen. Viime sotien jälkeen neuvolatoiminta muuttui kunnalliseksi. Matala lisäsiipi on rakennettu 1962 kouluhammaslääkärin vastaanottotiloiksi. Neuvola on sittemmin siirtynyt nykyiseen Terveyskeskukseen. Vuodesta 1981 Lastentalo I. nykyinen Taidetalo on toiminut kuvataiteilijoiden näyttely- ja työskentelytiloina.



Kerhola

Souranderintien varteen rakennetut asuinkerrostalot, Souranderintie 18-22, edustavat rakennustyyppiä, joka tuli käyttöön Oy Nokia Ab:n harjoittamassa asuntorakentamisessa kohta viime sotien jälkeen.

Souranderintie 18 1956-57,
yhtiön rakennusosasto

Souranderintie 20 1966
Souranderintie 22 1972

Kuvassa Souranderintie 20:n avoin
kellarikerros.





Päiväkotirakennus ja Souranderintie 18 kerrostalo.

Souranderintie 18 IV-kerroksisen kerrostalon yhtiö rakensi työntekijöiden vuokra-asunnoiksi. Harjakattoinen, julkisivuiltaan rapattu tiilirakennus sijaitsee entisellä koksikuonan ja kumiromun kaatopaikka-alueella. Kerrostalo on suunniteltu yhtiön rakennusosastolla ja rakennettiin tontille asemakaavan mukaisesti pääty tielle päin. Rakennuksessa on 1950-luvulle tyypillisesti ruutujulkisivut ja sisäänvedetyt tuuletusparvekkeet teräskaitein.

Vuonna 1965 asemakaavan muutoksella muodostettiin rakennuspaikat kahdelle tiensuuntaiselle III-kerroksiselle asuintalolle. Vuotta myöhemmin valmistunut Souranderintie 20 kerrostalo tehtiin erityisesti yhtiön uuden tietokoneosaston henkilökunnalle. Betoni- ja tiilirunkoinen sekä loivalla harjakatolla varustettu kerrostalo on paikalla rakennettu, mutta seuraava talo, Souranderintie 22, oli jo elementtitalo. Muodoltaan ja julkisivusommittelultaan edelliselle parin muodostava talo rakennettiin insinööri- ja muun virkailijakunnan työsuhteasunnoiksi. Kahden jälkimmäisen kerrostalon rakennusajalle tyypilliset nauhaikkunafasadit ovat yksityiskohdiltaan, kuten materiaali- ja väridetaljeiltaan, viimeisteltyjä, lisäksi rakennusmassaa on rinnetonttia hyödyntämällä saatu kevennettyä, kun talon alarinteen puoleinen päätyosa on tehty tukipilareille ja kellari jätetty avotilaksi.



Kadun asuinkerrostalot ovat Nokia-yhtiön rakennuttamat. Oikeanpuoleisessa kuvassa näkyy Souranderintie 20.

4.3 Nokian kauppala ja kaupunki

Tiivistelmä

Keskustan nykyinen kaupunkikuva perustuu pitkälti Nokian kauppalan aikana toteutettuihin kaava- ja rakennushankkeisiin. Ensimmäinen rakennusvaihe käynnistyi 1940-luvulla Meurmanin laatimasta asemakaavasta. Keskustan laidolle rakentuivat omakotilähiöt ja Nokian valtatieen varteen tuli väljiä kerrostaloalueita, tosin jälkimmäiset tehokkuudeltaan kaavassa esitettyä suurempina. Meurman kiinnitti erityisesti huomiota virkistysalueiden riittävyteen sekä niiden yhtäjaksoisuuteen. Puisto- ja viherkanavien arvo on huomattu myöhemmissäkin kaavoissa ja etenkin Kylmänojan ja Laajanojan tukeutuvilla viheralueilla ja puistoilla on myönteistä vaikutusta kaupunkikuvaan.

Laajimmat yhtenäiseen tapaan rakennetut jälleenrakennuskauden omakotialueet Kankaantaassa, Ruskeepäässä, Ristiveräjällä ja Lähdekorvessa sekä Alhoniityssä Laajanojankadun taloja lukuun ottamatta jäivät tarkastelualueen ulkopuolelle. Keskustan pienet tyyppitaloalueet Lauttalanmutkassa ja Alinenkadulla perustuvat nekin ydinkeskustan ensimmäiseen vahvistettuun asemakaavaan. Nokian valtatie ja Kylmänojan leikkauskohdassa on 1950- ja 60-luvuille tyyppillisten harjakattoisten piste- ja lamellitalojen luonnehtimaa ympäristöä, johon liittyvät koulurakennukset Kylmänojanpuiston eri osissa sekä Kankaantaan lamellitaloryhmä Penttilän puiston pohjoisreunalla.

Nokian liikekeskusta on syntynyt Pirkkalaistorin ja Välikadun alueelle toisessa rakennusvaiheessa 1960- ja 70-luvuilla. Samaan aikaan uudisrakentaminen laajeni voimakkaasti vanhoille puutaloalueille. Keskustaa luonnehtivat ajalle tyyppilliset matalat ja syvärunkoiset liike- ja palvelurakennukset.

Keskustan uudisrakentaminen jatkui Nokian muuttuessa kauppalasta kaupungiksi. Liike-elämään kuuluva jatkuva uudistuminen näkyy kaupan rakennetussa ympäristössä. Pirkkalaistorin, Välikadun ja Härkkitien rakennuksia on laajennettu, uudistettu ja korvattu kokonaan uusilla. Rakentamisen mittakaava on aikaisempaa suurempi. Viime aikoina maankäyttöä on tehostettu ylöspäin rakentaen ja keskustaan on noussut ensimmäinen korkea tornitalo. 1900-luvun jälkipuoliskolla rakentuneen liikekeskustankin kohdalla on ajankohtaista arvioida olemassa olevan rakennuskannan merkitystä monipuolisen kaupunkiympäristön säilyttämisen kannalta. Alueella on rakennuksia, jotka ovat säilyneet suuremmilta muutoksilta ja joiden arkkitehtuuri tuo mielenkiintoisella tavalla esille rakennusajan rakennustavan ominaispiirteet, muodon, materiaalit ja tyylin, esimerkkeinä uimahalli ja entinen säästöpankkitalo.

8 Nokian valtatie kerrostaloryhmät

Tyyppi: Aluekokonaisuus (A)

Perusteet: Nokian valtatie ympäristössä etenkin Kylmänojanpuiston kohdilla on kaupunkikuvallisesti yhtenäistä, puistomaisessa ympäristössä sijaitsevaa kerrostalorakentamista.

Kaupunkikuvan perustana on 1950-luvun rakennustapa, jota alueen kolmi- ja kaksikerroksiset, harjakattoiset ja julkisivuiltaan rapatut kivikerrostalo edustavat. Korttelit ovat tyyppillistä funktionalistista kaupunkirakentamista; lamellit ja pistetalot ryhmiteltynä väljästi maaperän muotoja ja suotuisia ilmansuuntia seuraten vailla pyrkimystä selkeään piha- tai katutilan muodostukseen; etenkin pistetalot ovat tyyppillisiä avoimen korttelin rakennustyyppisiä.

Korkeemäenkadun ja Kyyninkadun korttelit ovat ajallisesti kerroksellisia, mutta johdonmukaisia rakennusten sijoittelun ja massoittelun osalta.

Vaiheittaisesta rakentumisesta huolimatta Nokian valtatie ja siihen rajautuvien korttelien katunäkymissä on säilynyt 1940- ja 50-luvun rakennustavalle ominainen ihmisläheinen mittakaava, värimaailma ja yksinkertainen arkkitehtuuri sekä vahva materiaalintuntu. Nansolinnan lähellä sijaitseva Teboilin funkishuoltamo täydentää Nokian valtatie 1950-luvulla syntynyttä kaupunkikuvaa.

Mäellä, pääteiden risteyksessä sijaitsevat nk. Salamantalot muodostavat kaupunkikuvallinen maamerkin 1960-luvulta.

Alueeseen sisältyviä rakennuskokonaisuuksia ja kohteita:

8.1 Aravatalot, Poutuntie 2-8

Tyyppi: Rakennuskokonaisuus (Rk)

Suositus: *Esitetään säilyttämismahdollisuuden arviointia asemakaavatyön yhteydessä (ES)**

Perusteet: *Poutuntien asuinkerrostalokorttelissa rakennukset muodostavat Meurmanin vuoden 1941 asemakaavan mukaisen lamellitalokokonaisuuden, tosin kerroskorkeudeltaan ja kooltaan hieman kaavaan merkittyjä suurempina. Laajempaan Nokian valtatieä ympäröivään 1950- ja 60-lukujen aluekokonaisuuteen liittyvä neljän talon ryhmä on säilynyt tyyllisesti eheänä ja yhtenäisenä.*

** Rakennusten ulkoasussa näkyy yleisilmeen heikentymistä, ja rakennuksissa on todettu teknisen kunnan heikentymistä. Talojen rakenteellinen kunto ja mahdolliset ongelmat tulisi tutkia ennen MRL:n mukaista suojelua asemakaavalla.*

8.2 Pistetalot, Kylmänojan­katu 2-6

Tyyppi: *Rakennuskokonaisuus (Rk)*

Suositus: *Esitetään säilyttämismahdollisuuden arviointia asemakaavatyön yhteydessä (ES)*

Perusteet: *Pistetalot muodostavat Nokian valtatie­n ympäristöön edustavimman 1950-luvun rakennuskokonaisuuden. Arkkitehti Jaakko Tähtisen suunnittele­mien talojen arkkitehtuuri on viimeisteltyä ja hienovireistä.*

8.3 Pistetalot, Välimäen­katu 10-14

Tyyppi: *Rakennuskokonaisuus (Rk)*

Suositus: *Esitetään säilyttämismahdollisuuden arviointia asemakaavatyön yhteydessä (ES)*

Perusteet: *Kolmen pistetalon ryhmä, joka ilman etuistutusalueita työntyy pääteiden katunäkymään Kylmänojan­kadun pistetaloja voimakkaammin. Rakennuksissa on säilynyt alkuperäinen ja 1960-luvulle tyyppillinen fasadien nauhamaisuus, nyt vain toteutettuna lamellien sijaan kuutiomaisessa pistetalossa ja talon kaikilla julkisivuilla. Taloilla on maamerkkimäinen asema keskustan pääväylien risteyskohdassa.*

8.4 Nansolinna ja Korkeemäen­katu 7 eli entinen Valtion virastotalo

Tyyppi: *Kohde (Ky)*

Suositus: *Esitetään säilyttämismahdollisuuden arviointia asemakaavatyön yhteydessä (ES)*

Perusteet: *Nansolinna on arkkitehti Martti Välikankaan suunnittelema ja Nokian Kutomo Oy:n rakennuttama asuinkerrostalo. Se on keskustan ensimmäisiä ja harvoja 1940-luvun kivikerrostaloja. Nansolinnalla ja entisellä valtion virastotalolla on arkkitehtuurin tyylliseen eheyteen ja säilyneisyyteen sekä rakennusten alkuperäisen käyttötarkoitukseen liittyen kulttuurihistoriallista arvoa.*

8.5 Korkeemäen­katu 16

Tyyppi: *Kohde (Ky)*

Suositus: *Esitetään säilyttämismahdollisuuden arviointia asemakaavatyön yhteydessä (ES)*

Perusteet: *Korkeemäen­katu 16:n arkkitehtuuri yksityiskohtineen on hyvin säilynttä, selkää ja viimeisteltyä.*

Aluekokonaisuuteen sisältyvä muu kohde:

8.6 Korkeemäen­katu 18

Tyyppi: *Kohde (Ky)*

Suositus: *Esitetään säilyttämismahdollisuuden arviointia asemakaavatyön yhteydessä (ES)*

Perusteet: *Korkeemäen­katu 18 on ainoana jäljellä Rautatien­kadun ja Nokian valtatie­n välisellä alueella sijainneesta puutaloalueesta. Rakennuksella on kaupunginosan historiaan liittyvää kulttuurihistoriallista arvoa.*

Aluekokonaisuuteen sisältyvät inventointikohteet:

*D Poutuntie 10 ja
E Kylmänojankatu 2*

Tyyppi:

Kohde (Ka)

Suositus:

Suosittelaa inventointia (I)

Perusteet: 1960-luvun lamellit eheidän rakennuskokonaisuuksien keskellä

F-H Kyyninkatu 9, 13 ja 20,

I-K Korkeemäenkatu 20 ja 11, Kauppakatu 4

Suositus:

Suosittelaa inventointia (I)

Perusteet: 1950-luvun kerrostaloja Nokian valtatie tuntumassa ja samaan aikakauteen liittyvien yhtenäisten rakennuskokonaisuuksien lähellä

L Teboil Nokia

Suositus:

Suosittelaa inventointia (I)

Perusteet: 1950-luvun funkishuoltamo keskustassa pääväylien risteyskohdassa.



Nokian keskustaa n. 1950-luvulla. Edustalla on Arava-vuokratalot. Taustalla näkyy Harju ja Jyränmaan teollisuusrakennukset. /Nokian kaupungin valokuvakokoelma

Kuvaus

Nokian valtatie rakennettiin valtion tienä 1930-luvun pulavuosina, myöhemmin 1960-luvulla tietä levennettiin ja se sai päällysteen sekä puuistutukset. Juuri tämän uuden pääväylän varressa käynnistyivät ensimmäiset kerrostalohankkeet, jotka omalla tavallaan aloittivat keskusta-alueen muodonmuutoksen.

Suurin osa ensimmäisistä, 1950-luvun kerrostalohankkeista toteutettiin kaavamuutoksilla. Vain Poutuntien kunnalliset Aravatalot¹⁴ rakentuivat 1950-luvun alkuvuosina (Rhr 1952-55) asemakaavan mukaisille rakennuspaikoille, mutta täälläkin pieni asemakaavamuutos tarvittiin rakennusoikeuksien ja kerroskorkeuden muuttamiseksi, jotta III-kerroksiset kerrostalot pystyttiin suunnittelemaan Arava-lainaehtoja vastaaviksi. Kaavamuutoksen suunnitellut Meurman perusteli pihamaiden istutuksista antamiensa kaavamääräysten tarpeellisuutta tonttien erittäin näkyvällä paikalla.

¹⁴ Asuntorakennustuotannon valtuuskunta eli Arava, perustettu 1949.

Aravatalojen kohdalla maa on savea. Rakennusselostuksen mukaan talot perustettiin betonipaaluille, runko muurattiin tiilistä, julkisivut rapattiin ja välipohjat tehtiin rautabetonista puulattioilla. Arkkitehti Harry Schreckin suunnittelemissa kerrostaloissa on joko kaksi tai kolme sisäänkäyntiä, sileäksi rapatut julkisivut ja sementtitiiliset harjakatot. Rakennuksiin ei ole tehty merkittäviä ulkoasullisia muutoksia. Yksi kerrostaloista valmistui opettajien taloksi.



Aravatalot muodostavat yhtenäistä katujulkisivua sekä Nokian valtatielle että kuvassa näkyvälle Poutuntielle. Kadun päätteenä on Välimäenkadun pistetalo. Aravataloja vastapäätä on tien suuntainen rivi 1960-luvun nauhalamelleja, jotka rakennettiin vuoden 1963 asemakaavamuutoksella. Tien molemmin puolin on puuistutuksia, eteläpuolella yhtenäinen lehmusrivi.



Poutuntien Aravatalot ovat säilyneet tyyllisesti. Poutuntie 10 jää yhtenäisten taloryhmien keskelle.

Kylmänojankadun kolme samanlaista VI-kerroksista harjakattoista pistetaloa rakennettiin vuosina 1954-57 kauppalan omistamille tonteille. Puolikunnallisten rakennusten suunnittelijana oli tamperelainen arkkitehti Jaakko Tähtinen, ja ainakin Kylmänojankatu 8:n pääurakoitsijana oli Rakennusliike Noppa. Pistetalojen kantavat seinät on muurattu kennotiilistä ja roiskerapattu. Rakennusten julkisivut on maalattu ja sementtitiilikatteet uusittu 1990-luvulla. Hienopiirteisissä rakennuksissa on monia kokonaisuuden kannalta tärkeitä detaljeja, kuten parvekkeiden ja piippujen taivutetut teräksiset kaiteet, tuuletusparvekkeiden viistokulmaisille ikkunoilla varustetut puovet.



Kylmänojankadun pistetaloja. Yhtenäisen talonryhmän perässä, Kylmänojankadun päässä on arkkitehti Aarne Heinon suunnittelema pistetalo, joka valmistui vuonna 1964 kauppalan vuokrataloksi, ja uusi vuonna 1999 valmistunut pistetalo.



Välimäenkadun pistetalot muodostavat kolmen talon ryhmän; yksi taloista on hieman toisista poikkeava. Rakennuksissa on säilynyt ajalle tyypillinen horisontaalisuus sekä tumma sokkelikerros, joka visuaalisesti irrottaa vaalean "kuution" maasta.

Välimäenkadun pistetalojen rakentaminen toteutettiin asemakaavamuutoksella (1963), sillä vuoden 1941 asemakaavassa avoimen korttelin periaatetta oli osoitettu toteutettavaksi lamellitalorivien rakentamisella: toisella reunalla kadun suuntaisesti ja toisella kulmittain katuun nähden. Kaavamuutos oli ajankohtainen myös Välimäenkadun leventymisen vuoksi. Arkkitehti Harry Schreckin suunnittelemissa ja vuosina 1967-68 rakennetuissa pistetalouksissa on luovuttu Kylmänojankadun pistetalojen materiaaliromanttisesta tyylistä; tyylinvaihdos kertoo myös siirtymisestä jälleenrakennuskaudella saatavilla olleesta käsityövaltaisesta rakennustavasta nopeasti kehittyneen rakennustekniikan ja -aineteollisuuden mukana tulleeseen elementtitekniikkaan. Rakennuksissa on aikaisempaa pelkistyneempi muotokieli ja yhtenäisen rappauksen sijaan on julkisivuilla käytetty verhouslevyjä. Talojen kuutiomaisuutta korostaa julkisivujen aiempaa horisontaalisempi ilme sekä korkea tumma jalustamainen kellarikerros. Kolmen talon ryhmää on kutsuttu Salamantaloiksi, sillä ainakin kahden talon rakennuttajana oli Vakuutusyhtiö Suomi-Salama (myöh. Pohjola).

Edellä esiteltyjen rakennuskokonaisuuksien rinnalla on pari yksittäistä saman aikakauden lamellitaloa. Ennen Välimäentien pistetaloja, vuonna 1961, valmistui Kylmänojankatu 2:een Nokian ensimmäinen nk. kovan rahan talo, jonka asunnoista puolet oli alussa Nokia-yhtiön, Nanso-yhtiön ja vakuutusyhtiön työsuhdeasuntoja. Talon suunnittelijoina olivat arkkitehdit Anja ja Aarno Hakanen. Matala liikesiipi on rakennettu myöhemmin kahdessa vaiheessa. Poutuntie 10:ssä on Nokian Säästöpankin rakennuttama ja arkkitehti Jaakko Ilveskosken suunnittelema lamellitalo vuodelta 1963. Rakennuksen ikkunanauhat ja eri verhousmateriaalien käyttö fasadeissa on tyypillistä 1960-lukua. Talon kantavat ulkoseinät ovat betonia. Julkisivuihin tuli rakennusselostuksen mukaan lujalevyä ja aaltomineriittilevyä sekä ikkunapilareihin polttomaalattua alumiinilevyä.

Nokian valtatie ja Rautatienkadun välillä sijaitsevat Korkeemäenkatu ja Kyyninkatu kuuluvat keskustan vanhimpiin kerrostalovaltaisiin alueisiin. Katunäkymiin tuo rauhoittavaa yhtenäisyyttä 1940- ja 50-lukujen kivikerrostalojen arkkitehtuuri: mittasuhteiltaan ja jäsentelyltään hillityt julkisivut ja rapattujen seinien struktuuri. Kohdealueella on pääasiassa II-III -kerroksisia lamellitaloja ja 1900-luvun lopulla valmistuneita luhti-, rivi- ja kerrostaloja, joista useimmissa on pyritty jonkin yhteisen tekijän myötä ylläpitämään alueen yhtenäisyyttä, mutta toisinkin on tehty ja yksi keskeiselle paikalle vuonna 2000 rakennettu kerrostalo poikkeaa kerrostalotyyppin, kattomuodon, räystäskorkeuden kuin julkisivumateriaalien osalta olemassa olevasta rakennetusta ympäristöstä. Kyyninkadun pitkä Nansolinna rakennuskokonaisuutta lukuun ottamatta rinnekatujen talot ovat yhdenmukaisesti pääty tielle päin, mikä avaa näkymiä puoliavoimien korttelien läpi. Meurmanin vuoden 1941 asemakaava sisälsi nykyistä enemmän kaupunkimaisia piirteitä, kuten yhteen liitetystä rakennuksista muodostuvia katujulkisivuja.



Nansolinna kerrostalokompleksin päässä. Oikeanpuoleisessa kuvassa näkyy talorivin toisessa päässä oleva entinen valtion virastotalo. Rakennusten väliin valmistui 1970-luvulla ajalle tyypillinen betonielementtitalo. Nämä Kyynintiellä sijaitsevat kerrostalot muodostavat pitkän ja polveilevan julkisivuseinämän Nokian valtatie suuntaan. Talorivin ja tien välissä on yksi keskustan ensimmäisistä istutetuista puistoista.

Kyyninkadun varrella sijaitseva pitkä rakennuskokonaisuus muodostuu kahdesta alun perin erillisestä kivitaloista, jotka on yhdistetty 1970-luvun elementtitalolla. Vanhin osa on Nokian Kutomo Oy:n rakennuttama Nansolinna, joka valmistui 1940-luvun lopulla helpottamaan yhtiön työntekijöiden asuntopulaa. Talon piirustukset laati arkkitehti Martti Välikangas¹⁵. Nansolinna oli Nokian keskustan ensimmäisiä asuinkerrostaloja, samalla vuosikymmenellä rakennettiin Korkeemäenkatu 16 asuin- ja liikehuoneistoja käsittänyt kerrostalo. Ennen 1950-lukua valmistui myös Korkeemäenkadun päässä, Rautatienkadun puolella sijaitseva kolmikerroksinen

¹⁵ Arkkitehti Martti Välikankaalla (1893-1973) oli vuodesta 1920 oma toimisto Helsingissä. Hän oli Rakennushallituksen yliarkkitehtina vuosina 1937-40. Kulkulaitosten ja yleisten töiden ministeriön Viipurin rakennuspiirin päällikkönä hän johti valtiollista jälleenrakennustoimintaa vuosina 1942-44. Välikankaan merkittävin työ on 1920-25 rakennettu Käpylän puutarhakaupunki. Hän osallistui myös Olympiakylän suunnitteluun vuosina 1939-41. Nokian Kutomo Oy oli Välikankaan pitkäaikainen asiakas.

Osuusliike Voiman liike- ja asuintalo, jota on peruskorjattu ja laajennettu 1991. Rakennus on suunniteltu Kulutusosuuskuntien Keskusliiton rakennusosastolla, samoin kuin Korkeemäenkatu 11:n asuinkerrostalo (1956).

Seuraavalla vuosikymmenellä rakennettiin Nansolinnan viereen poliisin ja postin toimitilat käsittänyt valtion virastotalo (1954), Korkeemäenkatu 11 ja 19 sekä Kyyninkatu 9 asuinkerrostalot (1956, 1956, 1952). Rakennusaikaisessa asussaan säilyneitä rakennuksia yhdistää samanlainen kokonaishahmo, kerrosluvu, kattomuoto ja julkisivumateriaali. Kyyninkatu 13:een (1959) on tehty parvekemuutoksia. Edellisiä matalampi ja kirkonkylille tyypillinen Kyyninkatu 20:n asuinliikerakennus valmistui vuosikymmenen lopulla (1957).

Keskustan muusta kerrostalorakentamisesta poikkeavan Nansolinnan arkkitehtuuri on laitospäivästä pelkistettyä ja aikaisempien vuosikymmenten tapaan tiukan symmetristä. Rakennus vaikuttaa enemmänkin kaupunkikeskustojen umpikortteleihin kuin avoimeen kortteliin tarkoitettulta, mikä toisaalta selittyy sillä, että Meurmanin kaavassa kortteli oli suunniteltu pitkän porrastetun julkisivun muodostavalle rakennuskokonaisuudelle, - joka sitten 1970-luvulla toteutui alkuperäistä ideaa mukaillen.



Korkeemäenkadun nimi juontaa mäellä olleesta Hinttalan puustellin Korkiamäen torpasta. Suora tie oli merkitty jo vuoden 1903 pitäjänkartalle. Se säilyi myös 1920- ja 30-lukujen kaavoissa. Näiltä ajoilta on säilynyt aumakattoinen hirsitalo Korkeemäenkadun (18) ja Kyyninkadun risteyksessä. Talon takana näkyy punatiiliseinäinen kerrostalo. Se kuuluu Rautatiekadun ja Kyyninkadun välille 1980-luvulla rakentuneeseen asuinalueeseen, jota on täydennysrakennettu 2000-luvulla. Oikeanpuoleisessa kuvassa on Nansolinnaa vastapäätä sijaitseva Kyyninkatu 20:n asuinliikerakennus.

Kyyninkadun ja Korkeemäenkadun kulmauksessa on aumakattoinen puutalo, joka on ilmeisesti Kumitehtaan rakennuttama virkailijatalo vuodelta 1928. Se on ainoa puurakennus, joka on säilynyt Korkeemäenkadun ja asema-aukion välillä sijainneesta 1900-luvun alkupuolella rakentuneesta puutaloalueesta.

Nokian valtatie liikenteellinen asema näkyy myös huoltamojen määränä. Yksi vanhimmista on Nansolinnan lähellä, Pinsiöntien alkupäässä sijaitseva Teboil Nokia. Huoltamo on toiminut samassa pienessä funkisrakennuksessa vuodesta 1956 (Nokian TB-Huolto). Rakennusta on laajennettu ja julkisivujen yksityiskohtia on uudistettu, mutta tyyli ja vanhan osan kokonaishahmo on säilynyt. TB:n huoltamoiden tavoin monet 1930-luvulta aina 1950-luvulle rakennetuista autoliikenteen palvelurakennuksista olivat tyyliiltään funktionalistisia.



Korkeemäenkatu 16 on rakennettu 1940-luvun lopulla (Rhr-tieto). Oikeanpuoleisessa kuvassa on Korkeemäenkadun katunäkymä keskustan suuntaan. Eri-ikäisistä, mutta kerroskorkeudeltaan ja kattolinjoiltaan samantyyppisistä taloista syntyy yhtenäistä monimuotoisuutta.

9 Ilkantien ja Kankaantaankadun kulma

9.1 Ilkantie 5-7, Kankaantaankatu 29-31

Tyyppi: Rakennuskokonaisuus (Rk)
Suositus: Esitetään säilyttämismahdollisuuden arviointia asemakaavatyön yhteydessä (ES)

Perusteet: Kerrostaloalue on merkittävä osa laajempaa viime sotien jälkeen rakentunutta ja kaupunkikuvallisesti eheää Kankaantaan 3. kaupunginosan aluekokonaisuutta: Ilkantie ja sen varressa Kankaantaan koulu ja Ilkantien kerrostaloalue, pohjoisessa laajat pientalovaltaiset asuinalueet.

9.2 Ilkantien rivitalot

Tyyppi: Rakennuskokonaisuus (Rk, osa laajemmasta)
Suositus: Esitetään säilyttämismahdollisuuden arviointia asemakaavatyön yhteydessä (ES)

Perusteet: Kulmittain tiehen nähden sijoitetut rivitalot toteuttavat Meurmanin asemakaavassa esitettyä suunnitelmaa polveilevasta muurimaisesta rakennusmassasta tien ja pientaloalueen välissä.

Kuvaus

Kankaantaan kaupunkikuvallinen eheys perustuu viime sotien jälkeiseen ja etenkin 1950-luvulla toteutettuun rakentamiseen. Alueen katuverkosto perustuu Meurmanin asemakaavaan (1941), jossa tälle maatalousvaltaiselle alueelle oli suunniteltu keskustasta erillinen, pientalovaltainen osakeskus. Kaavan mukaiset pientalotontit on osittain vanhaa tieverkkoa hyödyntäen sidottu kokoajakaduista erkaneviin sivukatuihin (kamparakenne) ja julkista rakennusta kiertäviin ympäryskatuihin. Kokoajakatujen reunoilla on tehokkaampaa rakentamista, kuten rivitaloja.

Ilkantien ja Kankaantaankadun kulmaukseen jäävä kuuden kerrostalon ryhmä on toteutettu asemakaavamuutoksen pohjalta. Asemakaavaan merkittyjen pientalotonttien rakennustehokkuutta lisäämällä muutettiin kulmaus kerrostalotontteiksi, ja vuosina 1958-63 valmistuivat nykyiset III-IV -kerroksiset kivitalot sekä niistä yhteen kytkeytyvä matala liikerakennus. Suunnittelijoina olivat Anja ja Aarno Hakanen, jälkimmäinen oli näihin aikoihin kaupplanarkkitehtina.



Ilkantien taloryhmä ja Kankaantaan koulu muodostavat Penttilänpuistolle tasapainoista rakennettua maisemareunaa.

Asuinkerrostalot on rakennettu puistosta nousevaan rinteeseen pareittain. Talojen ulkiväriytyks jaksottuu sijainnin mukaan eli alimmat talot ovat keltaisia, keskellä harmaita ja ylinnä olevat oranssinruskeita. Rakennuksissa on (betoni)tiilirunko ja teräsbetoniset välipohjat. Ulkoseinissä on ns. harjattu rappaus. Harjakattojen sementtitiilikate on uusittu 2000-luvulla. Kattolinjan ja rungon porrastus jakaa kunkin rakennuksen IV- ja III-kerroksiseen osaan. Julkisivut on ryhmitelty symmetrisiksi parvekkein ja ikkuna-akselein.



Kerrostalojen lähelle, Ilkantien varteen valmistui 1960-luvun alkuvuosina II-kerroksisia rivitaloja (Asunto Oy Ilkantien Rivitalot), joista ensimmäiseen liittyy Kankaantaankadun suuntainen liikehuoneistosiiپی. Rivitalojen kokonaisuus on hyvin kompakti ja koruton. Rakennusten harjakattoinen suorakaiteen muotoinen massa on ulkopinnaltaan punatiiltä, tienpuoleisella sivulla kokonaisuuteen liittyy tiili- ja lautapintaisella muurilla rajattu piha-alue.



Ilkantien rivitalot. (kuva: Google Maps, StreetView).

10 Kylmänojanpuiston koulualue

1940- ja 50-luvun koulutalot: Lukio (vanha osa), Nokianvirran koulu (vanha osa) ja Kankaantaan koulu

*Tyyppi: Rakennuskokonaisuus (Rk)
Suositus: Esitetään säilyttämismahdollisuuden arviointia asemakaavatyön yhteydessä (ES)*

Perusteet:

Kylmänojan viheralueeseen liittyy huomionarvoinen koulualue, jossa 1950-luvun koulurakennukset sijaintinsa sekä arkkitehtuurinsa puolesta nousevat eri suunnilta avautuvissa näkymissä kaupunginosan maamerkeiksi, maiseman ylätasoksi. Etenkin lukio on SOK:n myllyn ohella vaikuttavana rakennusmassana Penttilänpuiston maisemareunassa. Kankaantaan koulu täydentää 50-luvun kivitaloista muodostuvaa rakennettua reunaa Penttilänpuiston suuntaan. Kylmänojanpuiston länsipuolella sijaitseva Nokianvirran koulu hallitsee Kyyrinkadun näkymiä. Kaikissa koulutaloissa tai niiden vanhimmassa osassa on säilynyt rakennusajan kouluarkkitehtuurille tyypilliset piirteet: arkkitehtuurin selkeys, käsityön tuntu ja huolellinen detaljointi. Yleisesti 50-luvun koulut ovat osoittautuneet sekä esteettisesti että teknisesti kestäviksi.

Kuvaus

Koulurakentamisen keskittymiselle Kylmänojan ympäristöön on asemakaavallista taustaa. Arkkitehtonisesti vaikuttavin koulu l. lukio sijaitsee niillä kohdin, johon Andersinin kaavassa (1921) oli sijoitettu puiston ympäröimä julkinen rakennus. Sama paikka oli varattu koulutontiksi vuosikymmen myöhemmin valmistuneessa Ahomaan kaavassa, jonka mukaisesti sijoittuivat myös Nokianvirran ja Kankaantaan koulut. Tosin jälkimmäisiä varten tarvittiin asemakaavamuutokset, sillä Meurmanin kaavassa (1941) alueet oli varattu puisto- ja pientaloalueiksi.

Lukio, vanhin jyhkeistä kivi kouluista, valmistui alun perin jatkokouluksi syksyllä 1940 (suunnittelijana ilmeisesti arkkitehti Pekka Saarema¹⁶). Rakennuksen tyyli noudatteli edellisen vuosikymmenen selkeälinjaista modernismia. Rakennuksessa toimi sotasairaala aina vuoteen 1945. Jatkokoulu muuttui myöhemmin kansalaiskouluksi, ja 1970-luvun lopulta lähtien lukio. Koulua on laajennettu 1960- ja 70-luvuilla, mm. lisäkerroksella. Viimeisin saneeraus oli 1998 ja laajennus 2000. Kookas pyörökaarikattoinen laajennusosa on selkeästi erillinen osakokonaisuus, johon tuli uusi liikuntasali ja auditoriotila. Uusissa tiloissa toimii Nokian Työväen Teatteri.



Jatkokoulun vanha osa on säilynyt tyyllisesti. Mustavalkokuvassa koulu on alkuperäisessä koossaan. Lukion vieressä samalla mäellä on keskustan hienovireisintä 50-luvun kerrostalorakentamista, joissa arkkitehtuuri on harkittua ja selkeälinjaista pienine detaljeineen.

Nokianvirran koulu (1954) ja Kankaantaan koulu (1957) ovat jälleenrakennusajalle tyypillisiä koulurakennuksia, joissa luokkahuoneet, salit ja opettajien asunnot on sijoitettu omiin porrastetusti toisiinsa kytkettyihin rakennusosiin. Nokianvirran

¹⁶ Vuoden 1961 muutospiirustus tehty arkkitehti P.Saareman pohjapiirroskopiosta, Aarno Hakanen.

koulun eli alun perin Nokian Yhteiskoulun suunnitteli kirkkosuunnittelijana tunnettu arkkitehti Mikael Nordenswan; yhteiskoulu oli siirtynyt Nokialle Jaakkimasta vuonna 1940. Kankaantaan koulun suunnittelijana oli Tampereen kaupunginarkkitehti Jaakko Ilveskoski.¹⁷ Kankaantaan koulutaloon ei ole tehty muutoksia, mutta Nokianvirran koulua on lukion tavoin laajennettu, uusin lisäsiipi on tehty 1990-luvun lopulla.



Nokianvirran koulun vuonna 1954 valmistunut rakennus, johon liittyy kuvan ulkopuolelle jäävät, kokonaisuuteen hyvin sovitetut laajennusosat



Kankaantaan koulun katos pääsisäänkäynnin edustalla. Rakennus on säilynyt erittäin hyvin alkuperäisessä asussaan.

11 Härkitien liiketalot

11.1 Härkitie 16 ja

11.2 Härkitie 14*

Tyyppi:

Kohde (Ka)

¹⁷ Arkkitehti Jaakko Ilveskoski oli Tampereen kaupunginarkkitehtina v. 1953-1972.

Suositus: *Ei suositusta, käynnissä asemakaavatyö (M)*
Perusteet: *Härkitien suuntaan avautuvan kahden liiketalon arkkitehtuuri on mielenkiintoista ja katunäkymää monipuolistavaa. Entisen säästöpankkitalon kulmikkuus, suuret lasipinnat sekä julkisivujen lasilevyruudutus on 1960-luvulle tunnusomaista modernismia.*

** Kohteen teknisessä kunnossa havaittujen ongelmien vuoksi suojelun tarvetta ja kohtuullisuutta on arvioitava tarkemmilla selvityksillä asemakaavoituksen yhteydessä.*

Kuvaus

Meurmanin kaavassa liikerakentamista ohjattiin Nokian valtatie varteen, Korkeemäenkadun ja Härkitien välisen poikkikadun eli Kauppakadun liiketonttien viereen oli merkitty varaus myös torille, joka ei kuitenkaan toteutunut vaan aukiolla "Härkitorilla" toimi pitkään huoltamo. Kauppakadun valtatie puoleiset tontit on rakennettu kaavan mukaisesti avokorttelein, jotka paikoin ovat sulkeutuneet tehokkaamman rakentamisen myötä.



Kuvassa Härkitien ympäristöä n. 1970-luvun lopulla. Keskellä Aluesäästöpankki ja Pelkosen talo, johon on jo muuttanut Osuuspankki. Osuuspankkitalo on rakennusselostuksen mukaan perustettu kokonaan puupaalutuksen varaan, kantava runko on teräsbetonista, lisäksi kennotiilimuuraus, välipohjina teräsbetonilaatat. /Nokian kaupungin valokuvakokoelma

Kauppakadun Härkitien puoleisessa päässä sijaitsevasta kahdesta liiketalosta vanhempi on Tampereen Seudun Osuuspankin omistama kolmikerroksinen liiketalo, jonka Nokian Osuuspankki osti vuonna 1971 liikkeenharjoittaja Tatu Pelkoselta. Rakennus oli valmistunut vuonna 1959 huonekalumyymäläksi lahtelaisen arkkitehdin Unto Ojosen piirustuksilla. Rakennus peruskorjattiin 1980-luvun alkupuolella (1981), jolloin julkisivuihin tuli sekä tyyli- että materiaaliuutoksia. Samassa yhteydessä rakennettiin lisärakennus sisäpihalle. Kokonaisuuden kannalta olennainen kokonaihashahmo on kuitenkin ennallaan: voimakas kattomuoto ja etenkin matala tielle päin työntyvä myymälätila kaarevine katoksineen sekä kuparin käyttö julkisivujen yksityiskohdissa.

Osuuspankin vieressä, Kauppakadun toisella puolen sijaitsevan liiketalon rakennutti Nokian Säästöpankki. Talo valmistui vuonna 1967, ja sen suunnitteli arkkitehti Jaakko Ilveskoski. Vuonna 1983 pankki liittyi Tampereen Aluesäästöpankkiin.

Nykyään pankin tiloissa on huonekaluliike, muut pikkuliikkeet ovat pitkäaikaisia vuokralaisia. Rakennus on osittain kaksikerroksinen. Varsinaiset liiketilat ovat matalassa kadunpuoleisessa osassa, jonka julkisivu on porrastettu myymälähuoneistoittain kolmeen lasiseinäiseen ulokkeeseen. Rakennuksen ulkoseinissä on sinertävänvalkoiset julkisivulasit sekä kuparisia yksityiskohtia.



Entinen säästöpankkitalo on säilynyt yksityiskohtia myöden hyvin rakennusaikaisessa asussaan. Talon Härkitien puoleinen matala ja porrastettu osa tekee katutilasta omintakeisen.



Kuvassa on osuuspankkitalon katos. Osuuspankin korkean osan julkisivuja luonnehtinut nauhamaisuus on heikentynyt hieman etenkin Härkitien puoleisessa julkisivussa. Talon takana oleva 1980-luvun liiketalo on pankin rakennuttama.

12 Välikadun uimahalli

1970-luvun urheilurakennus

Tyyppi:

Suositus:

Kohde (Ky):

Esitetään säilyttämismahdollisuuden arviointia asemakaavatyön yhteydessä (ES)

Perusteet: Uimahallirakennus liittyy 1960- ja 70-luvuilla toteutettuun ydinkeskustan uudistukseen. Veistoksellinen katto kiinnittää huomion ja toimii pienimuotoisena maamerkinä. Asemakaavoituksen yhteydessä tulisi selvittää myös sisätilojen suojelutarve.

Kuvaus

Välikadun itäpäätä hallitsee vuonna 1976 valmistunut uimahalli. Suunnittelijana oli arkkitehti Raimo Valjakka. Uimahallin sijainti puiston ja liikekadun välissä näkyy rakennuksen julkisivuissa, jotka ovat massoittelemalla keinoilla tehty luonteeltaan hyvin erilaisiksi. Välikadun matalassa osassa korostuu horisontaalisuus ja siitä poikkeava veistoksellinen hallin katto. Poutunpuistoon avautuva julkisivu on struktuuriltaan monimuotoisempi ja korkealla ikkunalla korostettu. Rakennukseen on tehty perusparannus 2001-02.



Uimahalli kuvattuna Välimäenkadulta. Rakennus sijaitsee liikekadun itäpäässä.

13 Lauttalanmutka

Jälleenrakennuskauden tyyppitaloryhmä

Tyyppi: Rakennuskokonaisuus (Rk)

Suositus: Esitetään säilyttämismahdollisuuden arviointia asemakaavatyön yhteydessä (ES)

Perusteet: Yhden lenkkikadun varteen sijoittuva tyyppitaloalue on edelleen edustava oman aikakautensa asuinympäristö, joka kertoo viime sotien jälkeisestä keskusjohtoisesta tyyppitalosuunnittelusta ja ajan kaupunkisuunnittelun käyttämistä uusista katuverkkotyypeistä.

13.1 Työväenopisto, ent. lääkärin asunto

Tyyppi: Kohde (Ka)

Suositus: Esitetään säilyttämismahdollisuuden arviointia asemakaavatyön yhteydessä (ES)

Perusteet: Lauttalanmutkan asuintalojen kanssa samalta aikakaudelta on nykyinen Työväenopiston käytössä oleva rakennus, joka 1950-luvulla rakennettuna lääkärintalona edustaa kauppalan harjoittamaa rakennustoimintaa. Rakennus liittyy myös Souranderintien palvelurakennusten alueeseen.

Kuvaus

Lauttalanmutka on pieni yhden lenkkikadun varteen rakentunut asuntoalue Jyränmaan teollisuusalueen, Laajanojan viheralueen ja Nokian valtatie välissä. Alueen nimi juontaa hieman pohjoisempaan, Nokian valtatie kohdilla sijainneesta Lauttalan puustellista.

Jälleenrakennuskauden tyyppitaloalue on perustettu paperitehtaan maille ja se toteuttaa vuoden 1941 asemakaavaa. Jyrkäkässä rinteessä sijaitseva alue on alkuperäistä suunnitelmaa pienempi. Nykyinen teollisuusraide leikkasi alueen länsipäästä tontteja 1950-luvun alussa. Samassa yhteydessä suunniteltiin alueen halki kulkeneen pistoraitteen kohdalle nykyinen Paperitehtaankatu, joka erotti alueen länsipään tontit isommasta alueesta.



Laitilanmutkan yhtenäistä katunäkymää 2010 ja 1950-luvulla.



Laitilanmutkan puolitoistakerroksiset harjakattoiset tyyppitalot on rakennettu 1950-luvulla. Uudemmat, tyylillisesti erilaiset talot keskittyvät tien päihin. Etenkin ulkokaarteissa, tonttien perällä sijaitsevat samanlaiset päätykuistilliset talot muodostavat yhtenäisen katunäkymän. Tyyppi- ja piirustukset on todennäköisesti suunniteltu Nokia-yhtiön rakennustoimistossa. Samanlaisia taloja on Alhoniityn alueella.



Lauttalanmutkan ja Kerhokadun kulmatontilla sijaitseva kaksikerroksinen rapattu kivitalo asettuu osaksi tyyppitaloaluetta; rakentaminen edellytti asemakaavamuutosta. Nokian kauppala rakennutti talon lääkärin asuin- ja vastaanottotiloiksi. Suunnittelijana oli arkkitehti Toivo Löyskä (1952). Rakennuspaikka on vanhan sairaalan lähellä.

14 Alinenkatu

Jälleenrakennuskauden tyyppitaloryhmä

Tyyppi: Rakennuskokonaisuus (Rk)

Suositus: Esitetään säilyttämismahdollisuuden arviointia asemakaavatyön yhteydessä (ES)

Perusteet: Vikkulanvainiolla sijaitseva pienehkö jälleenrakennuskauden tyyppitaloalue on osa keskustan 1950- ja 60-lukujen rakentamista, josta syntyy keskustan pääliikenneväylälle erityistä kaupunkikuvallista ilmettä, paikan henkeä.

Kuvaus

Alinenkatu sijaitsee Yrittäjäkadun ja Nokian valtatie välissä. Kadun itäpäässä säilynyt tyyppitaloalue toteuttaa vuoden 1941 asemakaavaa, jossa pientalorakentamiselle varattu pussikatu täydensi vanhaa, nyttemmin jo uudisrakennettua Kumitehtaan työnjohdon asuinalueetta.

Useimpien muiden aikakauden omakotialueiden tavoin myös Alinenkadulla tontit ovat hyvin vehreitä ja hahmottuvat selkeästi pensasaitojen rajaamina tiloina. Tasamaatontteja on yhteensä kaksitoista, talot ovat 1940- ja 50-luvuilta. Taloja on paria kolmea eri tyyppiä. Rakennuksiin tehdyt muutokset vaikuttavat hieman aluekokonaisuuden eheyteen ja yleisilmeeseen. Alinenkadun talot on rakennettu säännöllisesti joko pihan perälle tai lähelle kadun reunaa, erityispiirteensä on talojen sijoittuminen kehään käänntöpaikan ympärille. Samaa säännönmukaisuutta on piharakennusten sijoittumisessa.



Alinenkadun tyyppitaloja kääntöpaikan ympärillä. Rakennuksissa on yhtä rapattua taloa lukuun ottamatta pystysuuntainen lautavuoraus.

15 Laajanojankatu (Alhoniitty)

Jälleenrakennuskauden tyyppitaloryhmä

Tyyppi: Rakennuskokonaisuus (Rk, osa laajemmasta)
Suositus: Esitetään säilyttämismahdollisuuden arviointia asemakaavatyön yhteydessä (ES)

Perusteet: Alhoniityn asuinalue on kokonaisuutena edustava oman aikakautensa asuin ympäristö. Laajanojankadun rakennusryhmä on hyvä esimerkki jälleenrakennuskauden eheää kaupunkikuvaa synnyttäneestä aluerakentamisesta, jossa rakentajat olivat yksityisiä, mutta rakennustapa ylhäältäpäin ohjattua tyyppitalorakentamista.

Kuvaus

Laajanojankadun pientalot kuuluvat yhtiön metsämaille perustettuun Alhoniityn omakotialueeseen. Nykyään asutus kytkeytyy Pinsiöntien ympäristön uudempiin asuinalueisiin, mutta edelleenkin tyyppitaloalueen ja radan varren teollisuuden välissä on rakentamatonta metsää. Alhoniityn kaava-alue rakentui pääosin 1950- ja 60-luvuilla, täydennysrakentamista tapahtui hieman 1970-luvulla.

Laajanojankatu on rakennettu Laajanojan suuntaisesti. Tien itäreunan tonteilla talot ovat suorassa linjassa pääty tielle päin, länsireunalla tien suuntaisesti. Piharakennukset ovat yhtä säännönmukaisesti tonttien perällä. Tarkastelualueella sijaitsevat talot ovat yhtä lukuun ottamatta 1950-luvulta. Samalta vuosikymmeneltä on myös Laajanojankadun ja Lauttakorventien risteyksessä sijaitseva kaupparakennus. Tien itäpuolella sijaitsevien puolitoistakerroksisten talojen erityispiirteinä ovat omintakeiset avokuistit, jotka on toteutettu rakennusajalleen tunnusmaisesti katonlappen jatkeella ja vinotuilla.



Laajanojankadun tyyppitaloja. Alhoniityssä on pääasiassa hieman erinäköisistä puolitoistakerroksista tyyppitaloista muodostuvia yhtenäisiä osa-alueita. Matalat loivaharjakattoiset talot keskittyvät oman kadun varteen.

4.4 Kohdealueiden ulkopuolelta

Suositus: Suositellaan inventoitaviksi (I)

M Liikerakennusrivi Välikadun ja Pirkkalaistorin välillä

Perusteet: Rakennusrivi on 1960-70-luvulla toteutetun ydinkeskustan uudistamisen ensimmäisen rakennusvaiheen rakennuksia. Rakennusrivin päässä sijaitsevan apteekkitalon asemakaava on juuri vahvistunut ja rakennus puretaan uuden tieltä. Onkin ajankohtaista nostaa tarkasteluun 1960-luvun ydinkeskusta, aikakauden rakentaminen ja sen luoma kaupunkikuva, ja sieltä mahdollisesti löytyvät lähtökohtia alueen kehittämiseksi.



Kuvassa on Välikadun liikerakennukset alkuperäisessä asussaan. Julkisivuissa verhouksmateriaalit ovat vaihtuneet.

*N Kirjasto
O Seurakuntakeskus
P Helluntaiseurakunnan rukoushuone*

Perusteet: Keskustassa sijaitsevia 1960-70-luvun julkisia rakennuksia, joissa arkkitehtuuri on selkää ja viimeisteltyä.



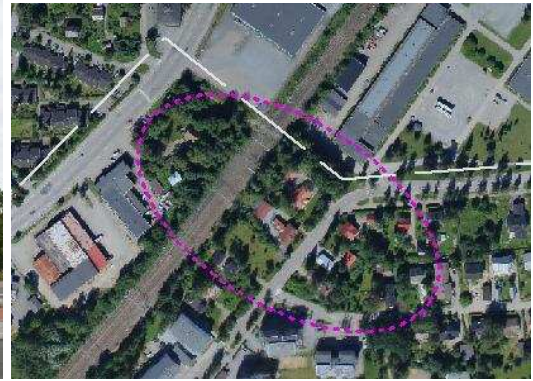
Seurakuntakeskus
Kuvat: Google maps.



Helluntaiseurakunnan rukoushuone.



Kirjasto



Rautatiekadun kulma

P Rautatiekadun ja Kankaantaankadun kulman puutaloalue

Perusteet: Alueella on vajaa kymmenen taloa, jotka muodostavat Harjun lisäksi toisen keskustassa säilyneistä 1900-luvun alkupuolen puutaloryhmistä. Harjut talot on äskettäin inventoitu.

Q Pirkkalaistie 10

Perusteet: Tehdasalueen ulkopuolella, virkailijatalon lähellä säilynyt 1900-luvun alun puutalo.

R Korkeemäenkatu 17 I. Entinen Osuusliike Voiman myymälä- ja liikerakennus

Perusteet: Laajennettu liikerakennus on pohjoisesta saavuttaessa näkyvän pääterakennus.



Pirkkalaistie 10 (Kuva: Bing maps)



Korkeemäenkatu 17, oikealla uudisosa.

5 Yhteenveto selvitysalueen kulttuuriympäristön arvokkaista tunnuspiirteistä

Alla on yhteenveto tarkastelualueen historiallisista, rakennushistoriallisista ja ympäristöllisistä erityispiirteistä, jotka on tulkittu merkittäviksi keskustan rakennetun ympäristön ajallisen kerroksellisuuden ja kaupunkikuvan monipuolisuuden kannalta. Raportin tuloksista koottua yhteenvetoa voi käyttää pohjana arvioitaessa kaavasuunnittelun vaikutuksia kulttuuriympäristön arvoihin.

Ks. Liite 1

Hakusulkeissa olevat kohteet jäävät tarkastelualueen ulkopuolelle, mutta ne on nostettu esille näkyvien tai muun merkittävyyden vuoksi.

TEEMA	ARVIOITAVAT TEKIJÄT	MERKIT YMPÄRISTÖSSÄ
Maisema	Maastorakenne	Itä-länsi suuntautuneisuus Harjut ja Nokianvirta Vesiuomat: Laajanoja, Kylmänoja
	Maisematilat	Avoimen ja suljetun maisematilan vaihtelua syntyy maisemarakennetta mukailevasta rakennettujen ympäristöjen ja viheralueiden vaihtelusta Vahvoja tilanjakajia ovat Harju, Viikiharju, Kylmänoja, Laajanoja ja Penttilänpuisto sekä puistokaduista Nokian valtatie. Rakennetuista alueista ratapiha tehdasalueineen sekä Nokianvirran vanhat teollisuusalueet ja Jyränmaa
Näkymät	Sisääntuloväylien näkymät	Vanha teollisuusalue Emäkoskentieltä ja –sillalta Asema ja Nanso Oy:n tehtaata rautatieltä [Kirkkomäki ja Vihnusjärven rannat Vihnussillalta]
	Vesistönäkymät	Silloilta (Vihnuskadulta; rantapuistosta)
Kaupunkirakenne	Asemakaavatyypit	Luonnonmukainen I. orgaaninen kaupunkirakenne (vastakohtana ruutukaava)
	<i>Andersinin asemakaava 1921 (yhtiön käytössä)</i>	<i>Kaavan mukaan rakentuneet työväen asuntoalueet hävinneet.</i> Jäljellä katuverkkoa Julkiselle rakennukselle merkitty lukion rakennuspaikka Puistokatujen runsaus.
	<i>Ahomaa asemakaava 1930 (ohjeellinen)</i>	<i>Ydinkeskustassa pohjautuu Andersinin kaavaan.</i> Nokian valtatie ja sen risteysaukiot, Uusi Pinsiöntie
	<i>Meurmanin asemakaava 1941 (1. vahvistettu) ja 1950-luvun asemakaavan muutoksia</i>	<i>Otti keskustassa huomioon olemassa olevan rakennuskannan, uudisrakentamisen painopiste ydinkeskustan laidoilla.</i> Jälleenrakennuskauden pientaloalueet, kuten Alhoniitty, Lauttala, Alinenkatu Nokian valtatie kerrostalovaltaisuus: Poutuntie, Korkeemäenkatu ja Kauppakatu Katkeamattomat viherkanavat Kaarevat, maastonmuotoja mukailevat kadut
Kaupungin ja sen osa-alueiden tunnistamisen kannalta tärkeät paikat ja rakennukset	Historialliset solmukohtat	Emäkosken silta vesistö- ja teollisuusmaisemineen Asema-aukio [Vihnussilta ja kirkkomaisema]
	Maamerkit	Tehtaiden piiput ja korkeat tornit Lukio Rautatieasema (lähinnä raideliikenteen puolelta) Välimäenkadun pistetalot (nk. Salamantalot) [Jyränmaa] [Kirkko] [SOK:n sillot]
	Keskustan sisäisten katu/tienäkymien maisemapisteet	Pirkkalaistietä rajaava Kumitehtaan tehdaskompleksi Kerhola PYP Kumin varastot ent. Osuusliike Voiman myymäläleipomo Uimahalli
Liikenneväylät	Vanhaan Turuntiehen perustuvat	Vihnussilta Laajanojan silta Pirkkalaistie Viikiharjun eteläpuolella Harjukatu (1800-luvulta)
	Vanhoihin kyläteihin perustuvat	Vihnuskatu (osittain) Kankaantaankatu (osittain) Rautatienkatu
	Rautatie ja asemaseutu	Rautatieasema ja asemapuisto

		Kaksi rautatieläisten taloa radan pohjoispuolella Asemaseutua luonnehtiva teollisuus- ja varastointi: Nanson tehtaat asemaa vastapäätä, entiset Kumitehtaan varastot aseman vieressä, entiset paperitehtaan varastot Asema-aukion liike-, majoitus- ja ravintolatoiminta: entinen PYP osuusliike Voiman tavaratalo ja hotelli-ravintola eli Maununkatu 9
	Teollisuuden rakentamat tiet, sillat	Emäkosken siltapaikka Souranderintie tehtailta asemalle
Maankäyttö ja rakennettu ympäristö		
Maatalouskulttuurivaihe	Isojako, kantatilat	Kankaantaan kantatiloja: Hinttala(n kotiseutumuseo) Vanha-Vikkula(n huvila) Penttilän päärakennus
Tehdaspaikkakuntavaihe	Teollisuusalueet	Teollisuusympäristöt: Tehdassaari I. paperitehdas Kumitehdas Yhtiöiden varastomakasiinit aseman lähellä Kumitehtaan isännöitsijän talo Nanso Oy:n isännöitsijän talo
	Yhtiöiden perustamat työväen asuntoalueet, työsuhdeasunnot,	Kumitehtaan virkailijatalo Nansolinna Souranderintien asuinkerrostalot Lauttalanmutka Alhoniitty (Laaajanojankatu) Alinenkatu <i>Vanhoista työväestön asuntoalueista jäljellä fragmenteja:</i> Vikkulanvainion virkailijatalot, Korkeemäenkatu 18 puutalo
	Muut vanhat puutalot	Tanhuankatu 5 ja 9 Yksittäinen aikakauden puutalo: Rounionkatu 15 Rautatienkadun ja Kankaantaankadun puutaloryhmä Välikadun puutaloryhmä ja Välikatu 2
Kauppalavaihe	Yhtiöiden sosiaalinen toiminta	Keskustan päiväkotit I. entinen Kumitehtaan lastentarha Kerhola
	Julkinen palvelurakentaminen	Souranderintien julkiset palvelurakennukset : Sairaala, Kulkutautisairaala, Koto-Kavoli, Lastentalo Uusi terveyskeskus täydentää Souranderintien julkisten palvelujen korttelia
		Entinen valtion virastotalo (Kynninkadulla) Kunnantalo (nyk. kaupungintalo) Koulualue: Lukio, Nokianvirran ja Kankaantaan koulut Kirjasto Uimahalli
	Julkinen asuntorakentaminen	Arava-vuokratalo Puolikunnalliset Kylmänojankadun pistetalo
	Kauppan rakentaminen	Entiset Ol. Voiman liikerakennukset: Maununkatu 9 Korkeemäenkatu 17 Härkitie 16 liiketalo Härkitie 14 entinen pankkitalo 1960-luvun liikekeskustan "sisäpiharivin" liiketalot (Välikadun ja Pirkkalaistorin välissä) TB-huoltamo
Kaupunkivaihe	Julkinen palvelurakentaminen	Terveyskeskus Seurakuntakeskus

6 Lähteet

Arkistot

Kansallisarkisto

Senaatinkartat. Lehti XIX_XX_22_23. 1909
Pitäjänpitäänto Mittakaava 1:20 000. Lehti 2123 05 Ia*. 1847
Pitäjänpitäänto Mittakaava 1:20 000. Lehti 2123 05. 1903.
Uudistushakemisto, Nokia.

Maanmittauslaitoksen arkisto.

Peruskartta, 1:20 000. Lehti 2123 05. Julkaistu 1954.
Peruskartta, 1:20 000. Lehti 2123 05. Julkaistu 1975.

Nokian kaupungin arkisto

Rakennusluvut
Valokuvat
Kaavakartat
Peruskartat
Opaskartat
Tietokannat:

Maastotietokanta. Maanmittauslaitos
Facta-rekisteri (Rakennus- ja huoneistorekisteri). Nokian kaupunki,
Väestötietojärjestelmä.

Kirjallisuus

Adel, Vadim, 2000. Nokianvirran arkeologinen osainventointi 2000. Tampereen museot. Maakunnallinen yksikkö. Raportti.

Blomster, Pontus, 1987. Nokian seurakunnallisia vaiheita keskiajalta nykypäivään.

von Bonsdorff, Lars G, 1965. Nokia Osakeyhtiö 1865-1965.

Hoving, Victor, 1948. Suomen Gummitehdas Osakeyhtiö 1898-1948.

Koivuniemi, Jussi – Kaarninen, Mervi – Kaarninen, Pekka: Nokian ja Pirkkalan historia. Forssa 1994.

Kotiseutumme värikuvina Nokia. Aerokuva Oy 2008.

Muistelmia Nokia Osakeyhtiön toimintapiiristä kolmen miespolven ajalta. Koonnut työnjohtaja K. J. Nummi.

Nokia. Sanoin ja kuvin. Nokian kauppala. 1956.

Nokia. Talonpoika teollisissa saappaissa. Nokian kaupunki.

Pirhonen, Maria. Miljoonamutkasta Salamantaloille: Nokian epäviralliset paikannimet. Suomen kielen pro gradu –tutkielma Tampereen yliopisto, 2004.

Pirkanmaan kulttuurihistorialliset kohteet. Pirkanmaan seutukaavoitus. Julkaisu B 174. Tampereen seutukaavaliitto 1990.

Pohjois-Pirkkalan [Nokian] kartta, 1928. Maanmittaushallitus.

Rantanen, Keijo, 2003. 50 vuotta vesihuoltoa. Nokian kaupungin vesihuollon historia vuodesta 1953 vuoteen 2003.

Rostedt, Tapani ja Jussila, Timo, 2010. Nokia. Keskustan yleiskaavan muutosalueen muinaisjäännösinventointi. Raportti.

RKY 1993: Rakennettu kulttuuriympäristö. Valtakunnallisesti merkittävät kulttuurihistorialliset ympäristöt. Museovirasto. Ympäristöministeriö. 1993.

Saarenheimo, Juhani: Vanhan Pirkkalan historia. Tampere 1974.

Suomen kauppa ja teollisuus kuvina III. Hämeen lääni, Kymen lääni ja Mikkelin lääni. Kustannus Oy V-S Kirja. Turku.

Suuniittu, Vuokko, 2003. Nokian parhaaksi 90 vuotta. Nokian Uutiset 1913-2003.

Suuniittu, Vuokko, 2006. Hinttala yhdisti nokialaiset. Nokia-Seura 60-vuotta.

Teivas, Eija – Tulonen, Annu, 2001. Nokian kulttuuriympäristöohjelma. Pirkanmaan ympäristökeskus. Alueelliset ympäristöjulkaisut 225.

Toivola, Olavi, 2005. Puusta pehmopaperiin. Nokian Paperin historia 1865-2005.

Vilppo, Marja-Liisa, 1983. Nokian työväenasutus 1868-1939. Turun yliopiston kansatieteen laitoksen Toimituksia 9.

Vahala, Tellervo, 1996. Ihmisten Nanso.

WWW-sivustot

Nokian linnat.

http://www.nokiankaupunki.fi/hallinto/tietoja_nokiasta/tarinoita_nokialta/nokian_linnat/ (22.11.2010).

Nokian kaupungin ja Tampereen museot/ Vapriikin www-sivut:

<http://inter2.tampere.fi/tehdas/akseli/nokia/virta/koski.htm> (22.11.2010).

RKY: Valtakunnallisesti merkittävät rakennetut kulttuuriympäristöt. Museovirasto 2009. http://www.rky.fi/read/asp/r_default.aspx

Geologisen Tutkimuskeskuksen verkkosivut / Vanhat kartat-tietokanta

http://arkisto.gtk.fi/vanhat_kartat/b0012/0233.jpg (23.11.2010)

Valokuvat Teija Aholan, jollei toisin mainita.

LIITTEET

- | | |
|----------|---|
| 1 | Kartta: Kaupunkiympäristön nykytila |
| 2 a ja b | Kartta: Rakennettu ympäristö. Ikäjakauma ja vuoden 1941 asemakaavan toteutuminen. |
| 3 a | Kartta: Arvot |
| 3 b | Kartta: Suositukset |