

**Rakennetun ympäristön inventointi kaupunginosan XXVI tontista nro 641-1  
Muonamiehentie 1-9 ja Torpparintie 2-10**



XXVI-641-1

Muonamiehentie 1-9 ja Torpparintie 2-10  
rakennetun ympäristön inventointi

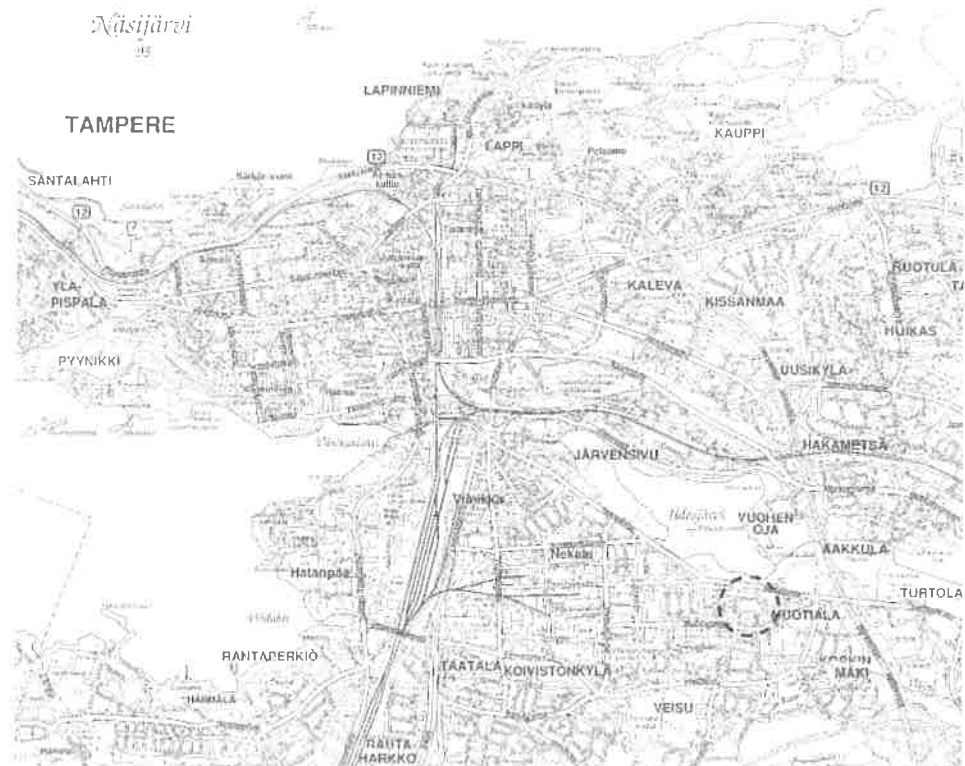
Jenni Mettälä, Maija Heinilä  
Tampereen Infra  
Suunnittelupalvelut  
2009

# XXVI-641-1

## Muonamiehentie 1-9 ja Torpparintie 2-10 rakennetun ympäristön inventointi

Johdanto . . . . .	1
Alueen historia . . . . .	2
Kohdeinventoinnit . . . . .	6
XXVI-641-1 . . . . .	6
Rakennukset 1-9 . . . . .	9
Rakennus 10 . . . . .	12
Rakennus 11 . . . . .	14
Puretut talousrakennukset . . . . .	16
Yhteenveto . . . . .	17
Lähteet . . . . .	18
Liitteet	
Valokuvia, liitteet 1-3	
Rakennuslupakuvia, liitteet 4-19	

## JOHDANTO



*Tutkimusalueen XXVI-641-1 sijainti.*

Kunta Tampere

Hankkeen tyyppi Rakennusinventointi

Hankkeen kuvaus Tampereen kaupungin kiinteistötoimi on hakenut purkulupaa XXVI kaupunginosassa tontilla nro 641-1 oleville rakennuksille, koska tontille on vireillä asemakaavan muutos. Kaavamuutosalue sijaitsee noin neljä kilometriä kaakkoon kaupungin keskustasta, XXVI kaupunginosassa, osoitteessa Muonamiehentie 1-9 ja Torpparintie 2-10. Kaavamuutosalueen laajuus on 13 961 m<sup>2</sup>. Alueella sijaitsee yhteensä kymmenen rivitalorakennusta sekä yksi saunarakennus. Rivitaloista yhdeksän on rakennettu 1940-luvulla, saunarakennus sekä yksi rivitalo on 1990-luvulta. Alueen naapurustossa on 1940-50-lukujen omakotitaloja, 2000-luvulla valmistuneita pienkerrostaloja sekä 1930-luvun siirtolapuutarhamökkejä.

Suunnittelupalvelut laati alueen rakennetun ympäristön selvityksen, koska Pirkanmaan maakuntamuseo edellytti talojen dokumentointia ennen talojen mahdollista purkua. Selvityksessä kuvataan alueen historiaa sekä arvioidaan alueen rakennuskanta.

Inventointityö suoritettiin heinäkuussa 2009.

## ALUEEN HISTORIA

Selvitysalue on aikoinaan 1500-luvulla kuulunut Messukylän emäpitäjään, joka tuolloin kuului muinaiseen Pirkkalan suurpitäjään. Messukylän emäpitäjässä oli vuonna 1540 17 kylää, joista kantakylät Messukylä ja Takahuhti olivat talousluvuiltaan harvinaisen suuria. Messukylän kantakylässä sijaitsi 26 tilaa, joista valtaosa sijoittui kirkon lähistöllä sijaitsevan Pullerinkinmäen ympäristöön. Messukylän kantakylän laidalla, nykyisen Viinikka-Nekalan alueella, sijaitsi kolmen tilan Otavalan kylä. Otavalan tila sijaitsi Viinikanojan eteläpuolella nykyisen liikenneympyrän kohdalla, Viinikan tila lähempänä Pyhäjärven rantaa ja Nekalan tila lidesjärven suunnalla. Nekalan ja Viinikan tilat olivat melko vaatimattomia tiloja, mutta Otavalasta kehittyi varakas rustholli.

Alueen mahtavimmaksi tilaksi kohosi kuitenkin Hatanpää, kun niemellä sijainneet kolme tilaa yhdistettiin kartanoksi 1690-luvun loppupuolella. Kartanolla oli useita omistajia 1700-luvun alkupuolella. Hans Henrik Boije tuli omistajaksi v. 1758. Hänen aikanaan kartanosta kehittyi suurviljelys. Boije laajensi maaomaisuuttaan yhdistämällä Hatanpäähän suuren joukon augmenttitiloja sekä muita ympäristössä sijaitsevia talonpoikaistaloja. Myös Otavalan, Nekalan sekä Viinikan tilat liitettiin kartanon tiluksiin. Näin ollen kartanoa ympärivät laajat, koko nykyisen Viinikan ja Nekalan kattavat pellot.

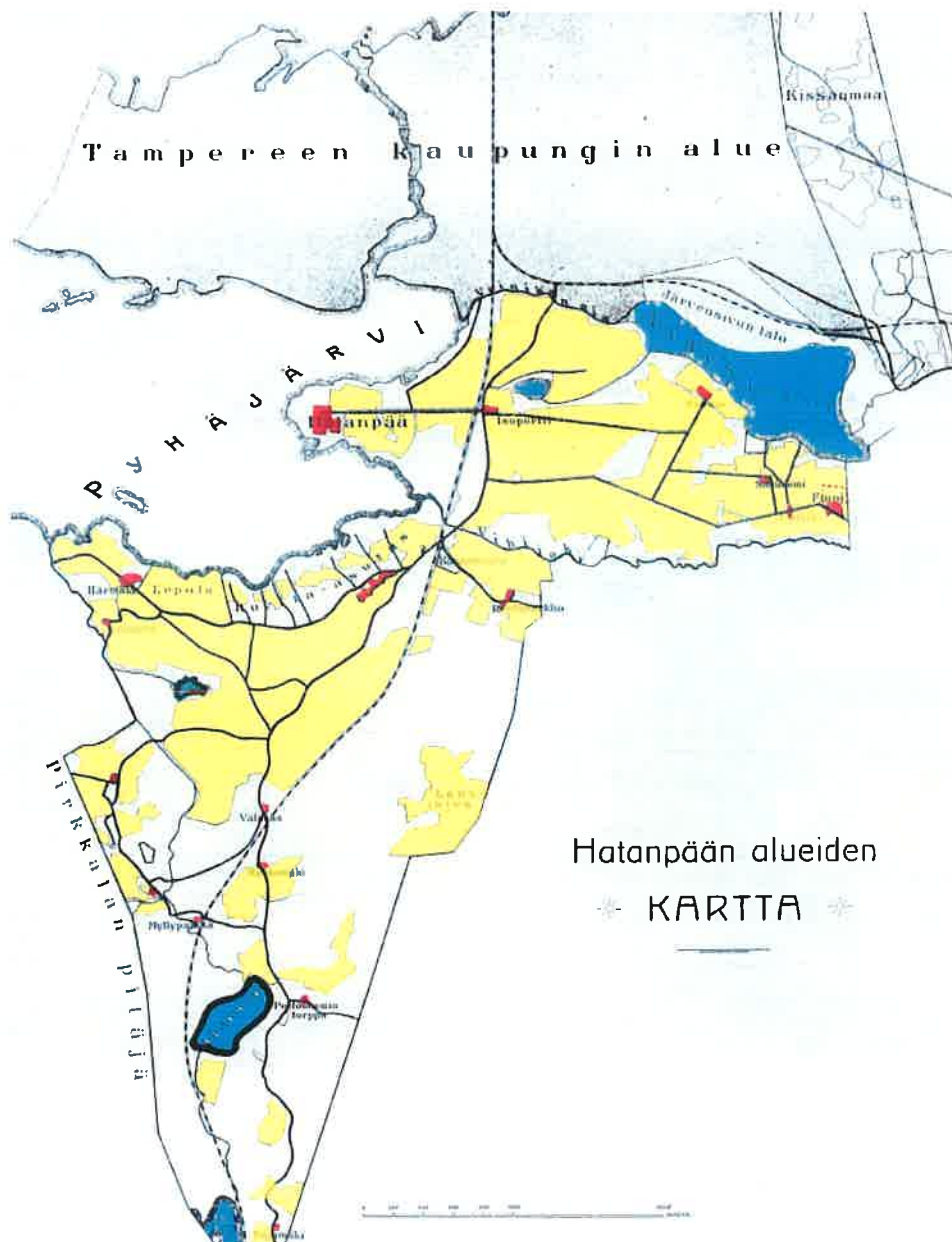
*Isojakokartta vuosilta 1780-1783. Punaisella katkoviivalla merkitty selvitysalue oli kartan mukaan jo tuolloin viljelymaata. Kartta Tampereen kaupunki.*





Boijen jälkeen Hatanpään kartano vietti hiljaiseloa, kunnes se vuonna 1825 siirtyi Idmanin suvulle. Kartano oli Idmanin suvun hallussa lähes sata vuotta. Tänä aikana tilasta kehittyi uudenaikaisia menetelmiä ja koneita käyttävä vilja- ja maitotila. Vuonna 1913 Idmanin suku tarjosi omistuksessaan olevia Messukylän kunnan alueella sijainneita Hatanpään kartanon maita Tampereen kaupungille. Kaupunki päätti ostaa tarjotut Hatanpään maat. Hatanpään alue liitettiin Tampereeseen kirkollisesti vuonna 1919 ja hallinnollisesti, oikeudellisesti ja kameraalisesti vuonna 1920.

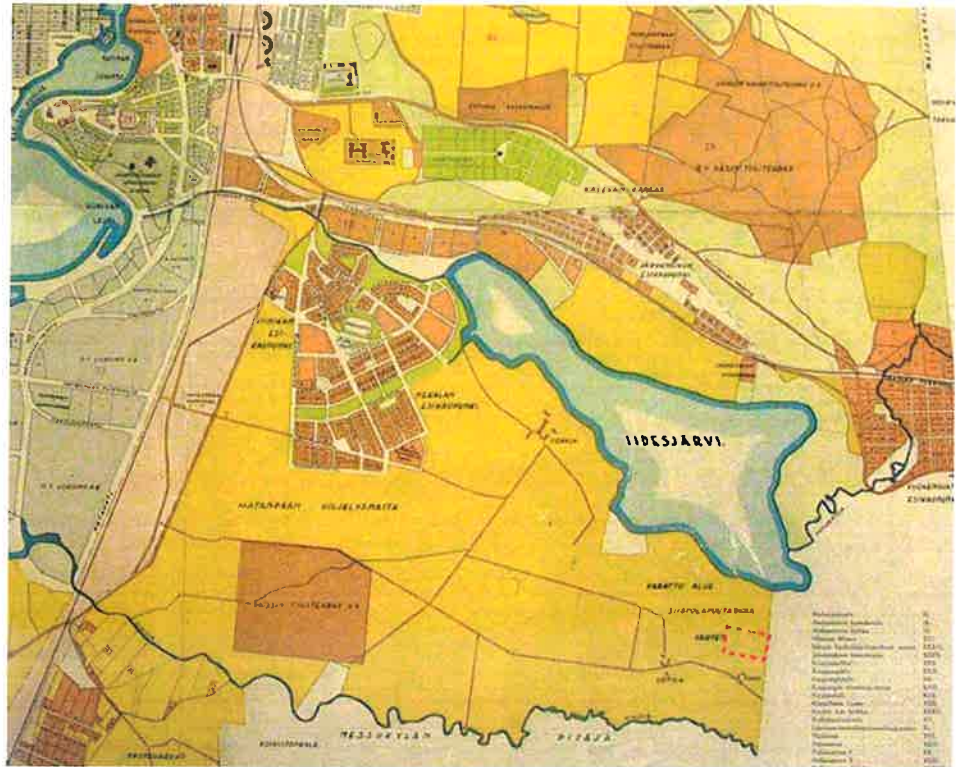
*Hatanpään alueet noin 1900-luvun alussa. Selvitysalue oli kartan mukaan viljelyaluetta. Kartta Tampereen kaupunki.*



Jo ennen kuin alue hallinnollisesti kuului kaupunkiin, asetti kaupunki erityisen Hatanpään hoitokunnan miettimään miten uusia omistuksia käytettäisiin hyväksi. Alueen laajoja maa-alueita päätettiin käyttää työväestölle suunnattujen omakotitonttien rakentamiseen. Rakentaminen aloitettiin Viinikasta, johon syntyi nopeasti varsin runsaasti asutusta.

1920-luvun alussa omakotitonttien kysyntä oli jatkuvasti vilkasta, joten vuonna 1923 alettiin vuokrata tontteja myös Viinikan kaakkoispuolelta, Nekalasta. 1930-luvulla aloitettiin Nekalan siirtolapuutarhan rakentaminen etäämmälle kaupungista.

*Tampereen kartta 1930-luvulta. Selvitysalueen länsipuolella on siirtolapuutarhalle varattu alue. Kartta Tampereen kaupunki.*



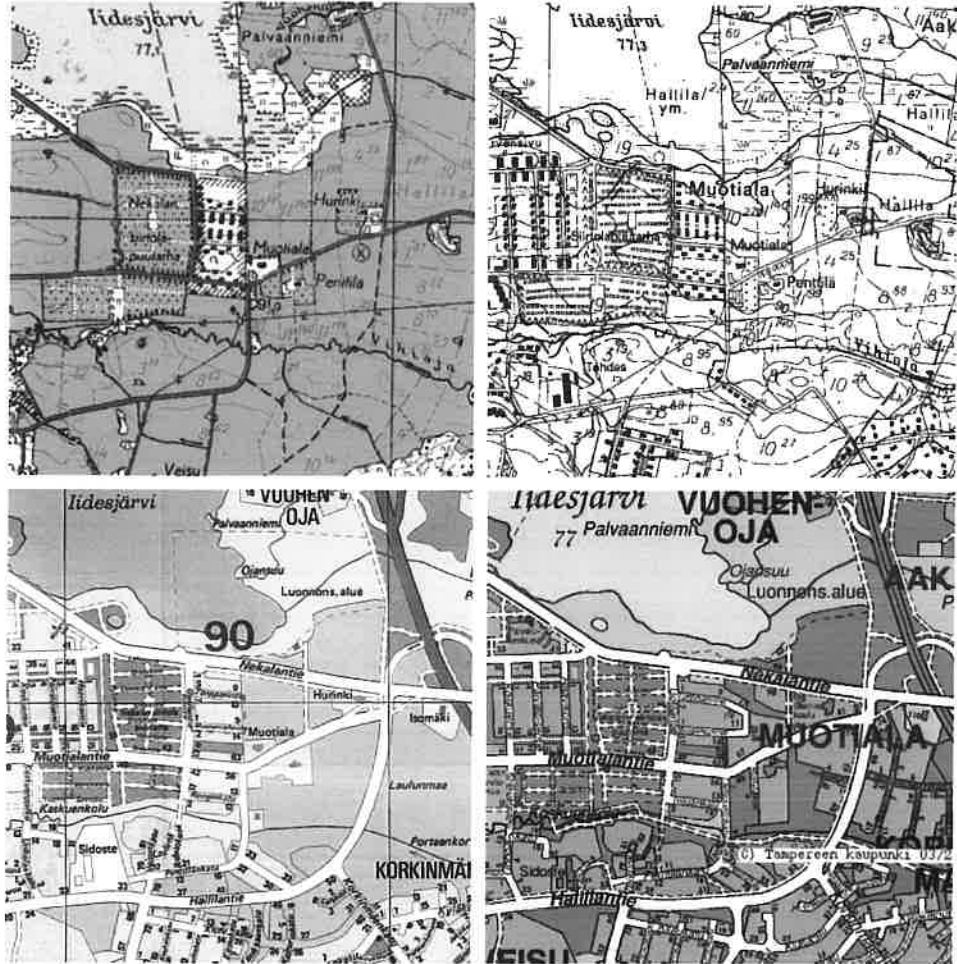
1940-luvulla asutus levisi edelleen voimakkaasti kaupungin kaakkois-laidalla. Talvisodan jälkeen Jokipohjan alueelle rakennettiin Ruotsalais kylä, jonka talot pystytettiin Ruotsin lahjoittamista rakennuselementeistä. Vuotta myöhemmin aloitettiin Asevelikylän talkoot helpottamaan rintamamiesten perheiden asuntotilannetta. Asevelikylän talot rakennettiin Alvar Aallon tyyppi- ja rakennusohjelmien mukaan ja ensimmäinen niistä valmistui vuonna 1942. Asevelikylän jatkoksi rakennettiin vuosina 1943-45 Muotialantien ja Vilppaantien molemmin puolin 40 omakotitalon Miljoonakylä.

Siirtolapuutarhan itäpuolelle, Uotilantien varrelle, laadittiin vuonna 1946 ehdotus pikataloryhmän rakentamiseksi. Uotilantien talot valmistuivat vuonna 1948. Pikataloryhmän pohjois- ja eteläpuolisiin kortteleihin valmistui samoihin aikoihin noin 30 omakotitaloa, lisäksi siirtolapuutarhan länsipuolelle rakentui Riihikylän alue.

Tampereen kaupungin maa-alue laajeni yli kaksinkertaiseksi, kun Messukylän kunta vuoden 1947 alussa liitettiin kaupunkiin. Kaupungin kasvu Messukylän suuntaan alkoi kuitenkin vasta 1950-luvun lopulla. Iidesjärven eteläpuolella, Muotialassa, viljelymaisema säilyi lähes koskemattomana aina 1970-luvun loppupuolelle, jolloin Hervannan valtaväylän rakennustyöt aloitettiin. Läpikulku Nekalantieltä Sotilaankadulle Turtolaan avautui vasta 1986. Tätä ennen Nekalan ja Muotialan yhdyskatuna oli toiminut siirtolapuutarhan läpi kulkeva Muotialantie.

Muotialan peltöjen käyttöä rakentamiseen alettiin suunnitella vasta 2000-luvun alussa. Muotialan ja Huringin peltoalueille alettiin rakentamaan uutta Muotialan kaupunginosaa ja Korkinmäen asuntoalueeseen liittyvää täydennysaluetta. Alueelle on viime vuosina rakennettu runsaasti uusia pienkerrostaloja sekä omakoti- ja rivitaloja.

*Tampereen kartoista vuosilta 1953, 1975, 1989 ja 2008 näkyy tielinjausten muutokset sekä alueen täydentyminen. Kartat Tampereen kaupunki.*





## KOHDEINVENTOINNIT

XXVI-641-1, Muonamiehentie 1-9 ja Torpparintie 2-10



*Inventointialueen rakennuskanta numeroituna.*



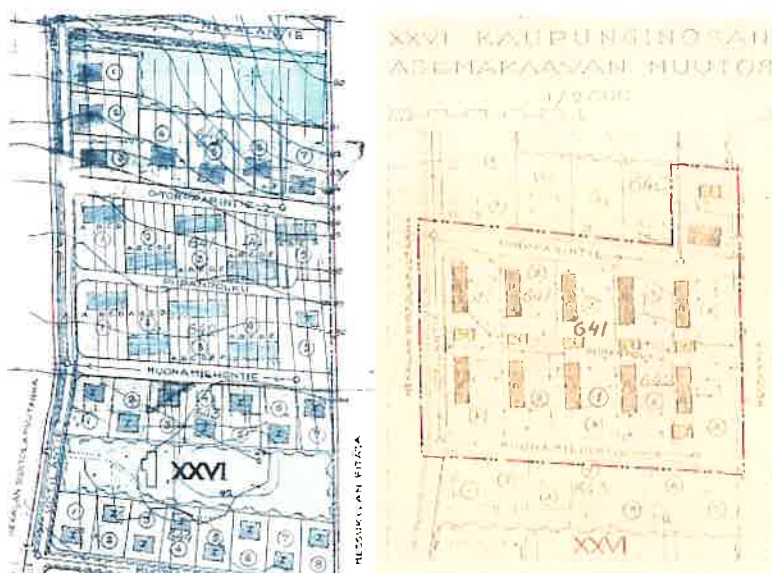
*Ilmakuva inventointialueesta.  
Kuva Tampereen kaupunki.*

<b>Kunta</b>	Tampere
<b>Kylä tai kaupunginosa</b>	XXVI
<b>Kiinteistötunnus</b>	837-126-0641-0001
<b>Osoite</b>	Muonamiehentie 1-9 ja Torpparintie 2-10
<b>Omistaja ja omistajan osoite</b>	Tampereen kaupunki
<b>Kohdetyyppi</b>	asuinkiinteistö
<b>Tilatyyppi</b>	tontti
<b>Rakennusten lukumäärä</b>	11
<b>Kuvaus</b>	<p>Kohde sijaitsee Tampereen kaupungin XXVI kaupungin- osassa, Uutilantien varrella, Nekalan siirtolapuutarhan läheisyydessä. Tontti rajautuu etelässä Muonamiehentie- hen, lännessä Uutilantiehen ja pohjoisessa Torpparintie- hen. Idässä tontti rajautuu uuteen pienkerrostalotonttiin.</p> <p>Inventointialueen tontilla sijaitsee yhdeksän 1948 val- mistunutta rivitaloa, sekä 1996 valmistuneet rivitalo ja saunarakennus. Asuinrakennukset sekä saunarakennus on sijoitettu asemakaavan mukaisesti kahteen itä-länsi suuntaiseen riviin. Rakennukset ovat säilyttäneet alkupe- räiset ominaispiirteensä ja ne muodostavat ehjän ja kau- pungikuvallista arvoa omaavan kokonaisuuden.</p>
<b>Kohteen asemakaavat</b>	<p>Selvitysalue oli 1900-luvun alussa Hatanpään kartanon omistamaa peltoaluetta Messukylän kunnassa. Hatan- pään kartanon myydessä Messukylässä sijainneet maa- alueensa, selvitysalue siirtyi kaupungin omistukseen.</p>

Kaupungin omistuksessa inventointialue sai ensimmäisen asemakaavansa, kaavan numero 18, joka vahvistettiin 12.11.1945. Siinä alue muodostui kahdesta korttelista, 641 ja 642, joiden välissä kulki Piipanpolku-niminen katu. Kummassakin korttelissa oli viisi tonttia, joihin jokaiseen oli varattu rakennusala yhtä 1-kerroksista ja enintään 4,5 metriä korkeaa rivitaloa varten.

Aluetta koskeva asemakaavamuutos, kaavanumero 38, vahvistettiin 07.07.1947 ja se on voimassa oleva alueen asemakaava. Asemakaavan muutoksen tarkoituksena oli mahdollistaa 1-kerroksisten rivitalojen, ns. pikatalojen, rakentaminen hätäasunnoiksi kaupungin toimesta. Kaavamuutoksessa kaksi korttelia yhdistettiin yhdeksi poistamalla välissä oleva Piipanpolku. Koska alue jäi kaupungin omistukseen, tonttirajat poistettiin tarpeettomina ja korttelin järjestelyä vaikeuttavina. Uudelle korttelille 641 määriteltiin rakennusalat kymmenelle 1-kerroksiselle rivitalolle, joissa kussakin on kuusi asuntoa, ja lisäksi kuudelle talousrakennukselle. Rakennusmassat käännettiin kaavamuutoksessa pohjois-etelä-suuntaisiksi. Pohjoispuolella korttelissa 640 oleva tontti numero 7 varattiin yleistä saunarakennusta sekä talousrakennusta varten.

*Inventointialueen asemakaavat.  
Vasemmalla kaava nro 18 vuodelta  
1945 ja oikealla voimassa oleva  
asemakaava nro 38 vuodelta 1947.*



Tontille rakennettiin asemakaavan mukaisesti kymmenen rivitaloa sekä viisi talousrakennusta. Talot valmistuivat vuonna 1948. Yksi rivitaloista paloi 1990-luvun alussa ja paikalle rakennettiin uusi rivitalo joka valmistui vuonna 1996. Samaan aikaan purettiin yksi talousrakennuksista ja paikalle rakennettiin uusi saunarakennus. Loput vanhoista talousrakennuksista purettiin vuonna 2005. Rivitalot ovat valmistumisestaan lähtien toimineet kaupungin vuokra-asuntoina.

## **Ympäristö ja pihapiiri**

Kohteen lähiympäristössä on pientalovaltaista rakennuskantaa 1940-2000-luvuilta. Etelässä Muonamiehentein varrella sekä pohjoisessa Torpparintien varrella sijaitsee hyvin alkuperäisasunsa säilyttäneet 1940-50-luvuilla rakennetut rintamamiestalo rivistöt. Uotilantien länsipuolella avautuu laaja 1930-luvulla perustettu Nekalan siirtola-puutarha. Inventointialueen itäpuolelle on 2000-luvulla rakentunut uusi Muotialan asuinalue.

Tontin kasvillisuus on kesäaikaan osin rehevää ja villiintynyttä. Kasvillisuus peittää rakennukset pääosin Uotilantieltä ja Torpparintieltä katsottaessa, Muonamiehentien puolelta tontti on avoimempi. Tasaisella tontilla kasvaa runsaasti vanhoja koivuja ja nuoria vaahteroita, lisäksi tontilla kasvaa muutama vanha ruusupensas sekä villiintynyttä vadelmaa. Tontin pinta on pääosin nurmikkoa, kulkutiet ovat sorapintaisia.

## **Kulttuurihistorialliset arvot Rakennushistoriallinen arvo Arvojen perustelu**

Rakennusperinteiset ja sosiaalhistorialliset

Rakennusperinteinen

Lukuun ottamatta piharakennusten purkamista ja yhden rakennuksen korvaamista kertovat rakennukset, tontin jäsentely sekä piha-alueen pinnat ajan rakentamisen tavasta. Alkuperäiset rivitalorakennukset ovat säilyttäneet kohtalaisen hyvin alkuperäisen asunsa ja edustavat 1940-luvun lopun pika-asutusrakennusten yksinkertaista ja vaatimatonta rakennustapaa.

Sosiaalhistoriallisessa mielessä kohde kertoo ajan asunmisen tavasta ja asutopulaan liittyvästä historiallisesta ilmiöstä, pikataloista.

## **Kaava**

Asemakaava nro 18 vahvistettu: 12.11.1945

Tonttijako hyväksytty: 03.07.1947

Voimassa oleva asemakaava nro 38 vahvistettu:  
07.07.1947

## RAKENNUKSET 1-9



<b>Kiinteistötunnus</b>	837-126-0641-0001
<b>Kohdetyyppi</b>	asunkiinteistö
<b>Osoite</b>	Muonamiehentie 1-5 ja 9, Torpparintie 2-10
<b>Omistaja ja omistajan osoite</b>	Tampereen kaupunki
<b>Nykyinen käyttö</b>	ei käytössä
<b>Alkuperäinen käyttö</b>	asuintoiminnot
<b>Valmistumisvuosi</b>	1948
<b>Suunnittelija</b>	Kaupungin rakennustoimiston arkkitehtiosasto
<b>Kerrosluke</b>	(1)+1+(1)
<b>Perustus</b>	betoni, valettu
<b>Runko</b>	rankorakenne
<b>Vuoraus</b>	pystylauta, peiterimoitus
<b>Katemateriaali</b>	tiilikate
<b>Katon muoto</b>	satula
<b>Kuvaus</b>	Rivitalorakennuksissa on kussakin kuusi noin 25 m <sup>2</sup> asuntoa, yhteensä kerrosalaa on 9 x 190 k-m <sup>2</sup> . Rakennusten perustukset on valettu betonista, runko on rankorakenteinen ja ulkoseinät on vuorattu peiterimoitetulla pystylaudoituksella. Harjakatto on tiilikatteinen. Rakennukset on maalattu vaaleanruskeaksi, listoitukset, ovet ja kuistien tukipylväät ovat valkoiset. Ikkunat ovat kaksijakoisia. Jokaisen rakennuksen itäsivulla on neljä sisäänkäyntikivistä. Keskimmäisten kuistien välistä johtaa porras kellariti-



loihin. Keskimmaisissa kuisteissa on ovi ullakkotiloihin, joissa on asuntojen irtaimistovarastoja. Ullakon päädyissä on kaksijakoiset ikkunat. Rakennusten kellaritiloissa on kylmää varastotilaa. Asuinhuoneistoissa on eteinen, wc, yksi huone sekä keittokomero. Jokaisessa huoneistossa on puu-uunilämmitys. Rakennukset ovat säilyneet kohtalaisen hyvin alkuperäisessä asussaan. Rakennusten kunto on heikentynyt, koska ne ovat olleet pitkään asumattomina. Lisäksi rakennuksille on tehty ilkivaltaa.

## Rakennusten historia

Rakennukset edustavat 1940-luvun lopun rakennuskantaa. 1940-luvulla elettiin sodan jälkeistä akuuttia asuntopula-aikaa, kun kaupungin väkiluku kasvoi voimakkaasti siirtolaisväestön, rintamamiesten sekä kaupungistumisen takia. Neljäkymmenluvun alkupuolella pyrittiin etsimään nopeita keinoja asuntojen aikaansaamiseksi, ja asuntojen pinta-alaa supistettiin ja laatua yksinkertaistettiin. Tältä pohjalta syntyi Tampereellakin kaksi ensimmäistä pikataloryhmää, jotka suunniteltiin vuosina 1944 ja 1946 Kalevantien läheisyyteen.

Arkkitehtiosasto laati 1946 vuoden lopulla ehdotuksen vielä kolmannen pikataloryhmän rakentamiseksi Nekalan siirtolapuutarhan takaiselle pohjoiseen viettävälle peltoaukealle. Tämä Uotilantien varrelle suunniteltu, inventoinnin kohteena oleva 10 rakennuksen rakennusryhmä sisälsi 60 kappaletta 25 m<sup>2</sup>:n asuntoa. Asuntotyyppinä oli huoneen ja keittokomeron käsittävä huoneisto. Talojen rakentamisessa pyrittiin parempaan asumisen laatuun kuin Kalevantien pikataloissa. Rakennuksiin suunniteltiin kellarikerrokset ja tilavat ullakot. Vuonna 1948 työ saatiin loppuun. Työlle toi huomattavia vaikeuksia paikan epätasaisuus ja lisäksi tämänkaltaisten yksikerroksisten, kellarikerroksella varustettujen talojen rakentaminen huomattiin kaupungin taholta varsin epätaloudelliseksi toiminnaksi.



*Pikatalojen rakentamista Muonamiehentiellä. Kuva kirjasta Pula-aikaa ja puutaloja.*

1940-luvulla rakennetut pikatalot sijoitettiin lähes sattumanvaraisesti sen mukaan, missä oli sopivaa tilaa. Talot oli tarkoitus purkaa noin kymmenen vuoden kuluttua, kunhan pahin asutuspula olisi hellittänyt. Kuitenkin 1990-luvulle tultaessa olivat lähes kaikki pikataloryhmät yhä paikallaan. Kalevantien pikataloryhmät purettiin 1990-luvun puolivälissä.

Uotilantiellä rakennukset ovat lähes alkuperäisessä asussaan. Rakennuksiin on tehty vain vähän muutoksia niiden valmistumisen jälkeen. Rakennuksessa 5 yhdistettiin 1960-luvun lopulla kaksi huoneistoa (55 ja 56) talonmiehen asunnoksi, ja 90-luvulla samaan huoneistoon lisättiin kylpyhuone sekä sauna. Ennen 1970-luvun puoltaväliä tehtiin kaikissa rakennuksissa peruskorjaus, joten niiden kunto nousi rakennusrekisterin mukaan hyvään. Tämän jälkeen viemäröintiä on parannettu ja kaikkiin huoneistoihin on lisätty wc-tilat. 2000-luvun alussa lisättiin patterit keittiö- ja wc-tiloihin. Muita isoja koko kiinteistöä koskevia toimenpiteitä ei ole tehty. Talot ovat vuosien aikana kärsineet lukuisista tulipaloista ja kellaritilojen vesivahingoista. Tiloja on remontoitu ja korjailtu huoneistokohtaisesti tarpeen mukaan.

1990-luvun puolivälistä lähtien rakennuksessa 8 toimi yhdyskuntatupa, Muonatupa. Muonatuvassa alueen asukkaille tarjottiin erilaisia sosiaali- ja ruokapalveluita. Muonatupa päätti toimintansa vuoden 2008 lopulla.

Talojen vaatimaton varustetaso, uunilämmitys ja kylmä vesi, ei enää vastaa tämän päivän tarpeita, joten vähitellen 2000-luvun alusta lähtien asukkaat ovat vähentyneet. Uotilantien puolen talot ovat olleet tyhjillään kauimmin. Vuonna 2004 rakennuksiin tehtiin peruskuntoarvio, jolloin kiinteistön arvioitiin olevan pääosin huonossa tai välttävässä kunnossa. Tämän jälkeen rakennusten kunto on heikentynyt edelleen, koska asumattomina ne ovat olleet kylminä jo pitkään.

## **Rakennushistoriallinen arvo** **Arvojen perustelu**

### **Rakennusperinteinen**

Rakennukset ovat säilyneet kohtalaisen hyvin alkuperäisessä asussaan edustaen 1940-luvun lopun pika-asutusrakennusten yksinkertaista ja vaatimatonta rakennustapaa.

## RAKENNUS 10



<b>Kiinteistötunnus</b>	837-126-0641-0001
<b>Kohdetyyppi</b>	asuinkiinteistö
<b>Osoite</b>	Muonamiehentie 7
<b>Omistaja ja omistajan osoite</b>	Tampereen kaupunki
<b>Nykyinen käyttö</b>	asuintoiminnot
<b>Alkuperäinen käyttö</b>	asuintoiminnot
<b>Valmistumisvuosi</b>	1996
<b>Suunnittelija</b>	Tampereen Kaupungin Tilakeskus
<b>Kerrosluke</b>	1
<b>Perustus</b>	betoniharkko
<b>Runko</b>	rankorakenne
<b>Vuoraus</b>	pystylauta, peiterimoitus
<b>Katemateriaali</b>	tiilikate
<b>Katon muoto</b>	satula
<b>Kuvaus</b>	Uusi rivitalorakennus rakennettiin vanhan palaneen rivitalorakennuksen tilalle. Rakennus valmistui 1996 yhdessä uuden saunarakennuksen kanssa. Rakennus on tällä hetkellä ainoa asuttu rakennus kiinteistössä.

Rivitalossa on neljä noin 37 m<sup>2</sup>:n asuntoa, yhteensä kerrosalaa on 170 k-m<sup>2</sup>. Rakennuksessa on harkkoperustus, runko on rankorakenteinen ja ulkoseinät on vuorattu peiterimoitetulla pystylaudoituksella. Harjakatto on

tiilikatteinen. Rakennus on maalattu vaaleanruskeaksi, listoitukset, ovet ja kuistien tukipylväät ovat valkoiset. Ikkunat ovat kaksijakoisia. Rakennuksen itäisivulla on kaksi sisäänkäyntikuistia. Kullakin kuistilla on kaksi asuntoihin johtavaa ovea. Rakennuksessa ei ole ullakko tai kellaritiloja. Asuinhuoneistoissa on tuulikaappi, eteinen, kylpyhuone, makuuhuone sekä olohuone ja keittokomero. Huoneistoissa on suora sähkölämmitys. Rakennus on säilynyt alkuperäisessä asussaan.

**Rakennushistoriallinen arvo** -  
**Arvojen perustelu** -



## RAKENNUS 11



<b>Kiinteistötunnus</b>	837-126-0641-0001
<b>Kohdetyyppi</b>	saunarakennus
<b>Osoite</b>	Muonamiehentie 7
<b>Omistaja ja omistajan osoite</b>	Tampereen kaupunki
<b>Nykyinen käyttö</b>	muu käyttö
<b>Alkuperäinen käyttö</b>	muu käyttö
<b>Valmistumisvuosi</b>	1996
<b>Suunnittelija</b>	Tampereen Kaupungin Tilakeskus
<b>Kerroslukku</b>	1
<b>Perustus</b>	betoniharkko
<b>Runko</b>	rankorakenne
<b>Vuoraus</b>	pystylauta, peiterimoitus
<b>Katemateriaali</b>	tiilikate
<b>Katon muoto</b>	satula
<b>Kuvaus</b>	Saunarakennus valmistui 1996 yhdessä uuden rivitalorakennuksen kanssa.

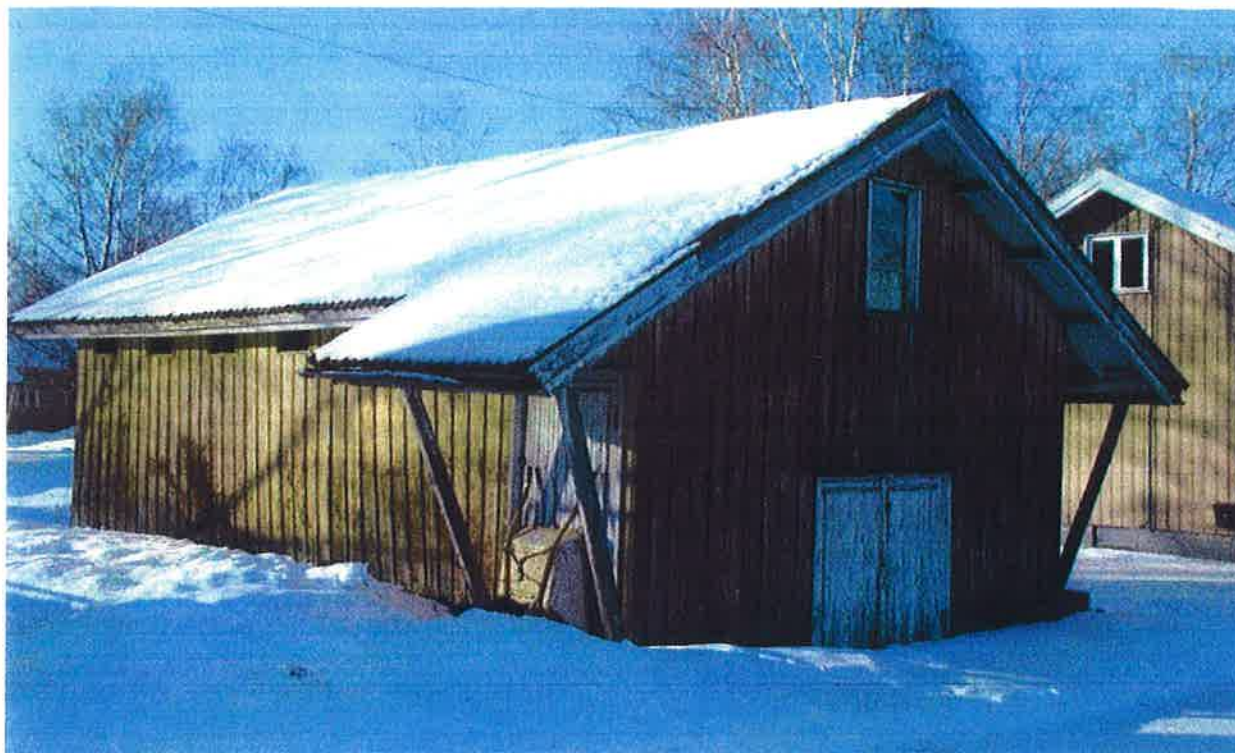
Saunarakennuksen kerrosala on 40 k-m<sup>2</sup>. Rakennuksessa on harkkoperustus, runko on rankorakenteinen ja ulkoseinät on vuorattu peiterimoitetulla pystylautoituksella. Harjakatto on tiilikatteinen. Rakennus on maalattu vaaleankeltaiseksi, listoitukset ja ovet ovat valkoiset. Sisäänkäynti on rakennuksen eteläpuolelta. Rakennuksessa on

kaksi pukeutumis- ja pesutilaa, sauna, eteinen, wc, siivouskomero sekä talopesula. Rakennus on säilynyt alkuperäisessä asussaan.

**Rakennushistoriallinen arvo** -

**Arvojen perustelu** -

## PURETUT TALOUSRAKENNUKSET



<b>Kiinteistötunnus</b>	837-126-0641-0001
<b>Kohdetyyppi</b>	talousrakennus
<b>Osoite</b>	Muonamiehentie 1-9, Torpparintie 2-10
<b>Omistaja ja omistajan osoite</b>	Tampereen kaupunki
<b>Nykyinen käyttö</b>	purettu v. 2005
<b>Alkuperäinen käyttö</b>	muu käyttö
<b>Valmistumisvuosi</b>	1948
<b>Suunnittelija</b>	Kaupungin rakennustoimiston arkkitehtiosasto
<b>Kerroslukku</b>	(1)+1
<b>Perustus</b>	betoni, valettu
<b>Runko</b>	rankorakenne
<b>Vuoraus</b>	pystylauta, peiterimoitus
<b>Katemateriaali</b>	tiilikate
<b>Katon muoto</b>	satula
<b>Kuvaus</b>	Talousrakennuksia rakennettiin viisi kappaletta alkuperäisten rivitalorakennusten rakentamisen yhteydessä 1948. Talousrakennukset olivat ulkokäymälöitä. Kun asuinhuoneistoihin myöhemmin rakennettiin huoneisto-kohtaiset wc-tilat, alettiin talousrakennuksia käyttää irtaimen tavaran säilytykseen. Yksi talousrakennuksista purettiin 1990-luvun puolivälissä uuden saunarakennuksen paikalta. Loput neljä talousrakennusta purettiin huonokuntoisina vuonna 2005.

## YHTEENVETO

Inventointialue kuului aikoinaan 1500-luvulla Messukylän emäpitäjään. 1700-luvulla Hatanpään kartanon laajentaessa maa-alueitaan, siirtyi selvitysalue Hatanpään kartanon omistukseen. Inventointialue oli jo tuolloin viljelymaata. Alue liitettiin Tampereen kaupunkiin 1900-luvun alussa, kun Hatanpään kartano tarjosi omistamiaan Messukylän kunnan alueella sijainneita maitaan kaupungille vuonna 1913. Kaupunki päätti käyttää uusia maa-alueitaan työväestölle suunnattujen omakotitonttien rakentamiseen, ja näin Viinikan ja Nekalan kaupunginosien rakentuminen alkoi.

1940-luvulla elettiin sodan jälkeistä akuuttia asuntopula-aikaa ja pyrittiin etsimään nopeita keinoja asuntojen aikaansaamiseksi. Tampereella rakennettiin 1940-luvulla yhteensä kolme pikataloryhmää, joissa asuntojen pinta-alaa oli supistettu ja laatua yksinkertaistettu. Ensimmäiset kaksi ryhmää rakennettiin Kalevantien läheisyyteen ja viimeinen, inventoinnin kohteena oleva pikataloryhmä, Uotilantien varrelle. Tämä pikataloryhmä on viimeinen jäljellä oleva ja se on valmistumisestaan lähtien toiminut kaupungin vuokra-asuntolina. Tontin rakennukset ovat yhtä lukuun ottamatta jääneet vähitellen asumattomiksi ja olleet näin kylminä jo pitkään.

Inventointikohteen vuonna 1948 valmistuneista kymmenestä rivitalosta yksi on korvattu uudella rivitalolla 1990-luvulla, jolloin tontille rakennettiin myös uusi saunarakennus. Alkuperäisten rivitalojen yhteydessä valmistuneet piharakennukset on purettu 2000-luvulla. Piharakennusten purkamisesta sekä yhden rivitalorakennuksen korvaamisesta huolimatta inventointikohte on säilyttänyt alkuperäiset ominaispiirteensä ja muodostaa ehjän ja kaupunkikuvallista arvoa omaavan kokonaisuuden. Ajan rakentamisen tavasta kertovat alkuperäisten rakennusten lisäksi myös tontin jäsentely sekä piha-alueen pinnat. Alkuperäiset rivitalorakennukset ovat säilyneet kohtalaisen hyvin 1940-luvun lopun asussaan edustaen pika-asutusrakennusten yksinkertaista ja vaatimatonta rakennustapaa. Sosiaalishistoriallisessa mielessä kohde kertoo ajan asumisen tavasta sekä asuntopulaan liittyvästä historiallisesta ilmiöstä, pikataloista.



## LÄHTEET

Kirsti Arajärvi, Messukylän historia I, 1954 Tampere

Unto Kanerva, Messukylän historia II, 1967 Tampere

Mari Maasilta, Viinikka – Nekala, Pula-aikaa ja Puutaloja, 1997

Viljo Rasila, Tampereen historia IV, 1992 Tampere

Tampere, tutkimuksia ja kuvauksia V, Tampereen historiallisen seuran julkaisuja IX, 1957 Tampere

Rautaharkko, Taatala, Nekala, alueraportti ja rakentamistapaohjeita, Tampereen kaupungin kaavoitusvirasto, 1992

Tampereen kaupunki, Rakennusvalvonnan arkisto

Muonamiehentie 1-9/Torpparintie 2-10, Peruskuntoarvio, VTS Kiinteistöpalvelu Oy, 2004

Valokuvat, Maija Heinilä 06.07.2009 ja 28.07.2009, Jenni Mettälä 28.07.2009, Marjut Lund 23.12.2008, Suunnittelupalvelut, Tampereen kaupunki

Suulliset lähteet:

Mikko Töyrylä, Tampereen Vuokra-asunnot Oy, kiinteistöpäällikkö, 28.07.2009

Raimo Siren, Tampereen Vuokra-asunnot Oy, isännöitsijä, 28.07.2009

# LIITTEET

## LIITE 1:



*Rakennus 1*



*Rakennus 2*



*Rakennus 3*



*Rakennus 4*



*Rakennus 5*



*Rakennus 6*



LIITE 2:



*Rakennus 7*



*Rakennus 8*



*Rakennus 9*



*Rakennus 10*



*Rakennus 11*



*Inventointialueen pohjoispuolella tontin 640-7 rakennus toimi alun perin yleisenä saunarakennuksena. Nykyään se on asuinkäytössä.*



LIITE 3:



*Rakennus 9*



*Rakennus 5*



*Rakennuksen 5 kuisti*



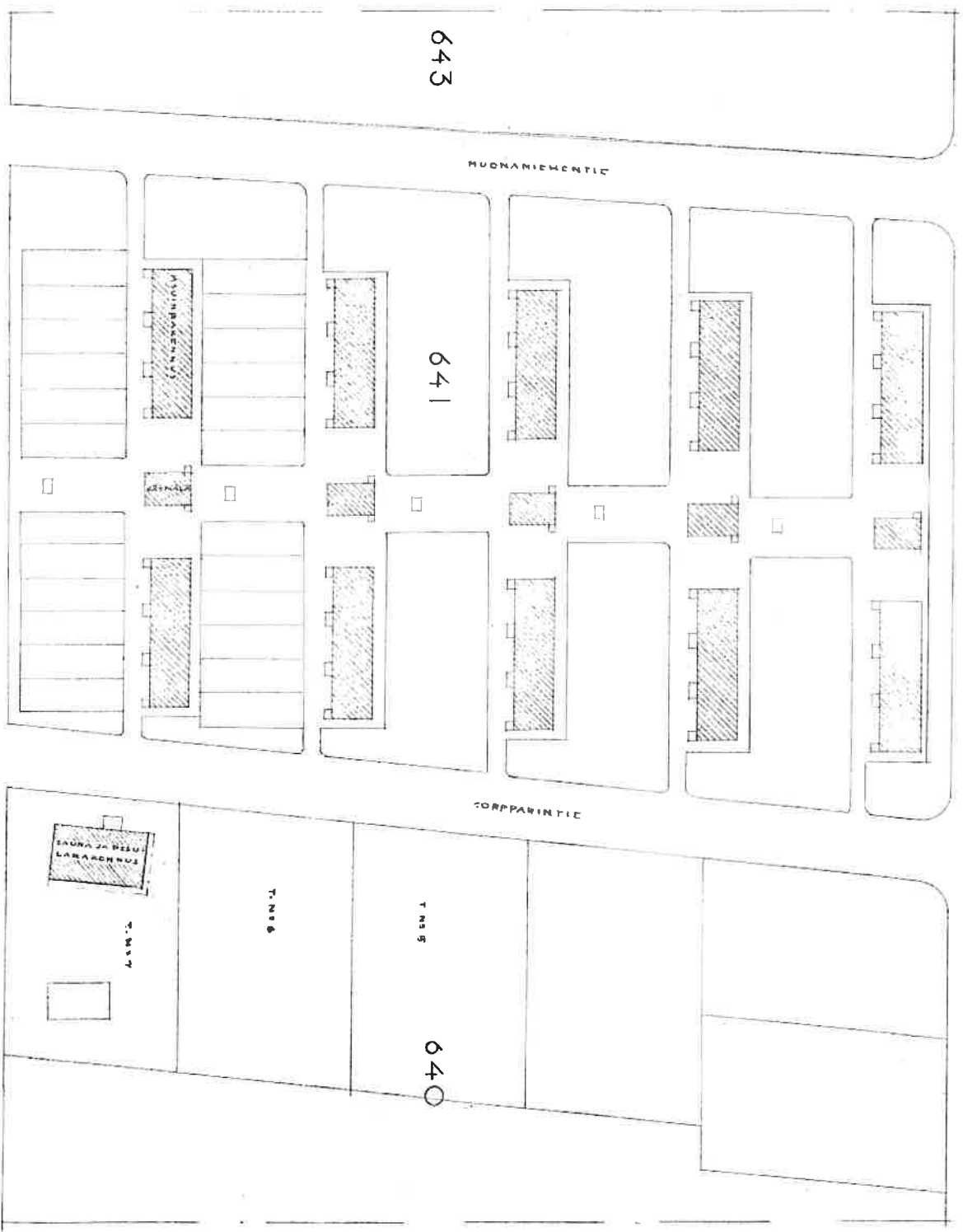
*Rakennuksen 9 ullakolta*



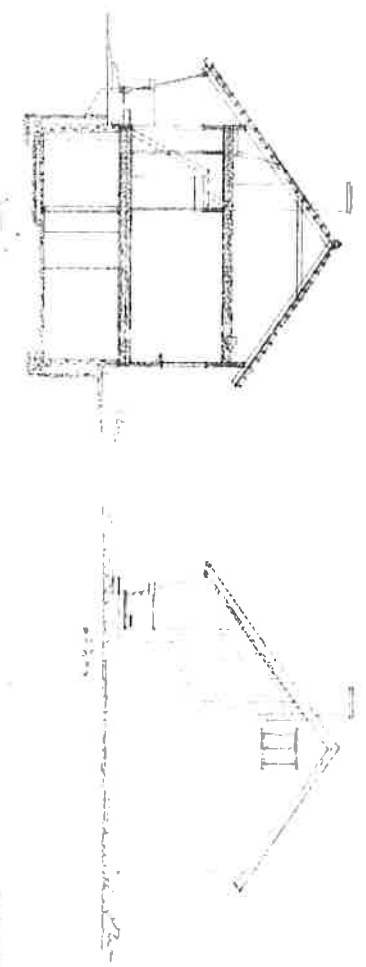
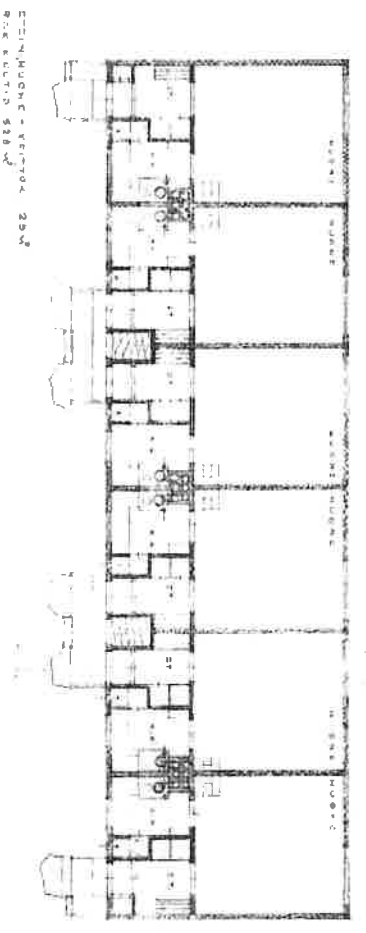
*Rakennuksen 3 sisätilaa ja kellari*







SIKATAILOT N  
HERKALLA



ESINÄHUONE - VERTIKKO 22,5  
R-KÄ KULTTU 518

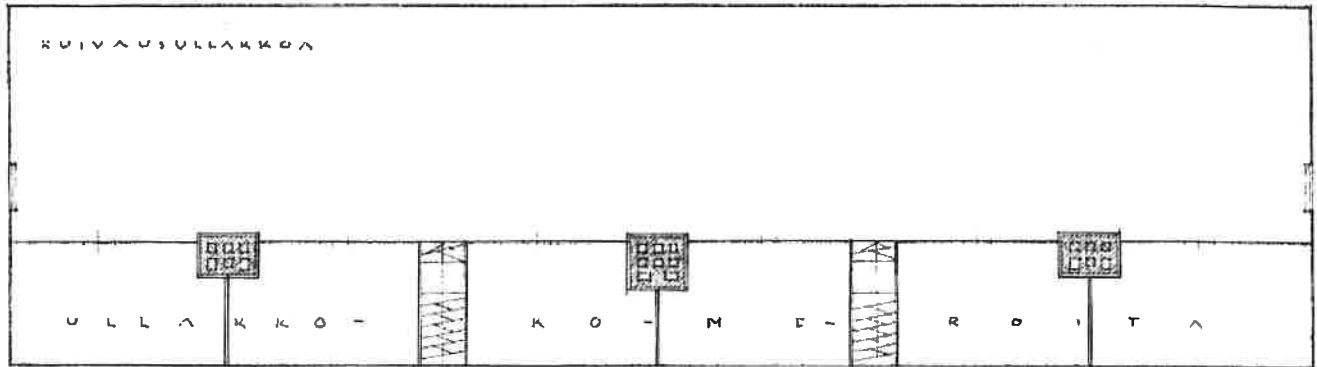
TAUSTEINEN KÄSIVUOKKO 044  
KÄSIVUOKKO 044  
KOKKI 044  
ARKKITEHTI OSAASO  
R. O. O. O.  
91 17694

PIKATALOT 3

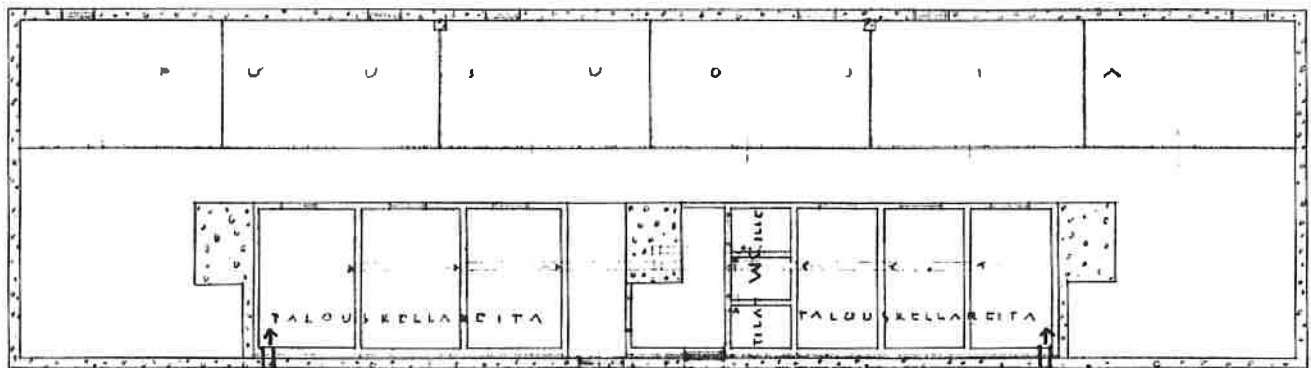
XXVI K.O. KORT. 641 JA 642  
TAMPERE

SUUNNITTELUPALVELUT, RAKENNETUN YMPÄRISTÖN INVENTOINTI, XXVI-641-1

LIITE 6: POHJAPIIRROKSET KELLARI, ULLAKKO 31.03.1947

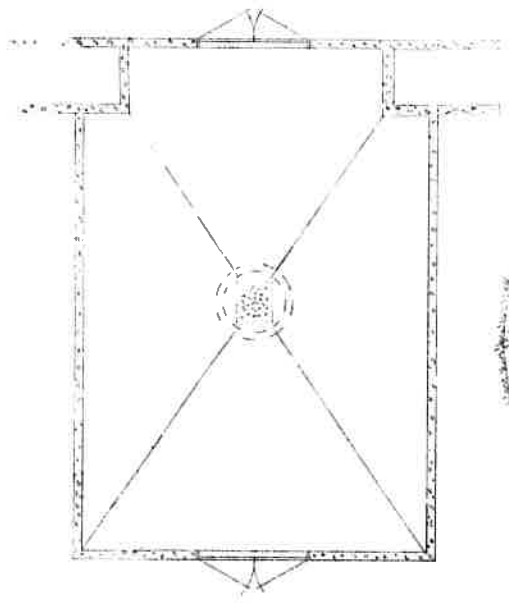
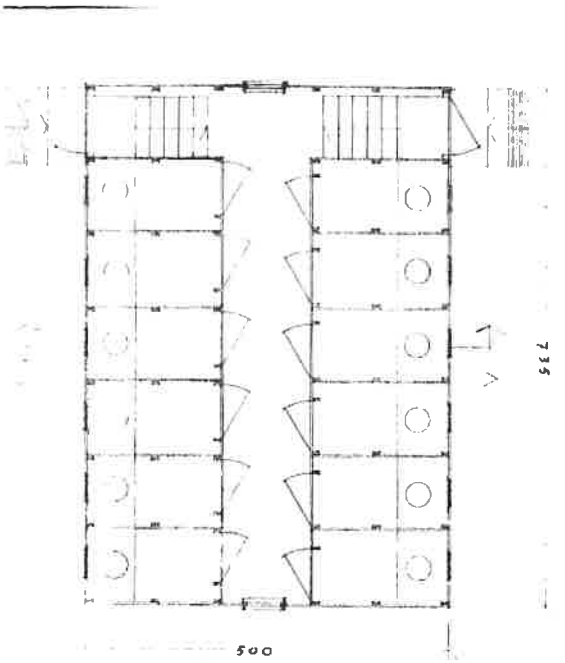
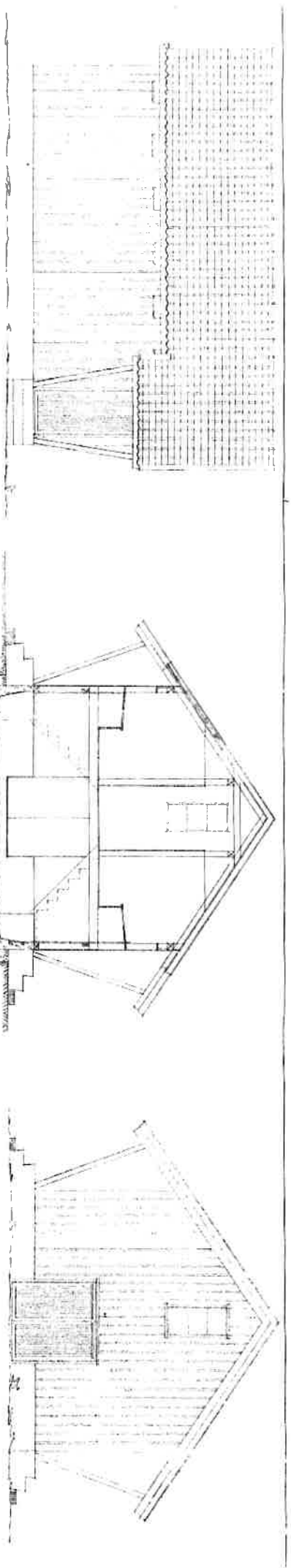


ULLAKKOKERROS



KELLARIK

TAMPEREELLA 31.3.1947  
TAMPEREEN KAUPUNGIN  
RAKENNUSTOIMISTO  
ARKKITEHTIOSASTO  
*Rector Stenius*  
91 17693



PIKATAULOT 3  
TAMPERE  
XXVI K.O. KORV. 641  
KÄYMÄLÄ

TAMPEREEN KAUPUNGIN  
RAKENNUSOIMISTO  
ARKKITEHTIOSASTO  
12.10.1947  
04 1970E

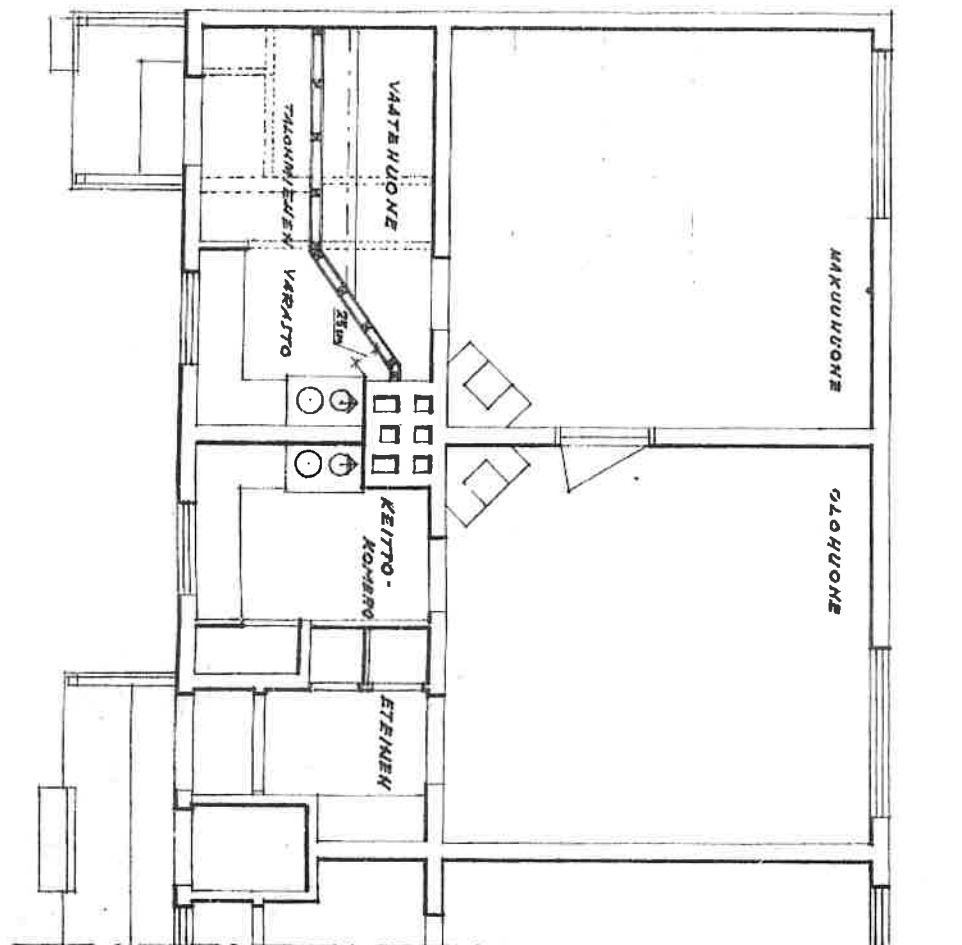
ASUINDRAKENNUS

1/641/XXVI

PIKATALOT 3  
TORPPARINTIE 10

HUONEISTOJEN 55 JA 56 YHDISTÄMINEN

SUUNNITTELUPALVELUT, RAKENNETUN YMPÄRISTÖN INVENTOINTI, XXVI-641-1  
LIITE 8: HUONEISTOJEN YHDISTÄMINEN, TORPPARINTIE 10, 29.09.1967



36 20995

TAMPEREEN KAUPUNGIN ARKITEHTTIOSASTO  
SUUNNITTELU  
PIHTI 29.9.1967  
KRIIKKONEN  
9082/114/3/1  
TAMPERE, 29 / 9 1967

*Jouko Ruuska*









- ASEMAKAAVAMERKINNÄT JA -MÄÄRÄKSET**
- Asemakaavamenon laajuus
  - 1-linjoittainen hirsien rakennus
  - 1-linjoittainen kaksikerroksinen rakennus, saunatilojen k-2 m

**10-27**

AUTOKAAT 1 kpl / ASUNTO 4 kpl.  
 RAKENNUKSEN PÄÄKOTOKSI RAKENNUKSENA  
 RAKENNUSKORJAUKSEKSI KOKOONRAKENTAMINEN  
 RAKENNUSKORJAUKSEKSI UUTUUKSI KÄYNNÄN VESI- JA VIERASOSASTON.  
 RAKENNUSKORJAUKSEKSI SUUNNITELMAKORJAUKSEKSI.  
 KÄYNNÄN UUTUUKSI KÄYNNÄN UUTUUKSEKSI.  
 KÄYNNÄN UUTUUKSI KÄYNNÄN UUTUUKSEKSI.  
 TONIN KÄYNNÄN UUTUUKSEKSI.

**SAUNNAN TIEDOT**

Käytännön	40 m <sup>2</sup>
Käytännön	120 m <sup>2</sup>
Talouden	500 m <sup>2</sup>

MAKSETTU  
 10.04.1995  
 S. M. M. M.

**KVT-NIEMINAHENTIE**

**TIILAKESKUS**  
 ARKITEHTITOIMISTO

**ARK**

59129917

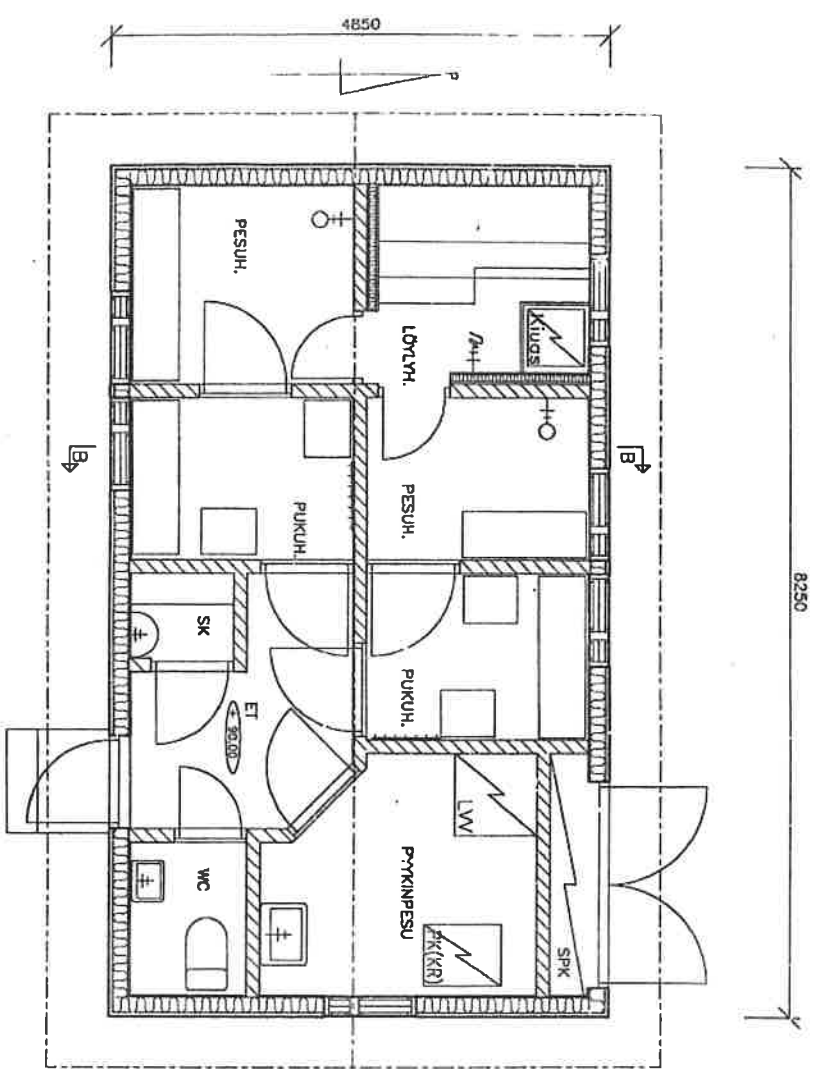












95129921

KOJA/RYKÄ XXVI	KORTTELI/PLA 641	TONTTI/RYKÖ 1	YHTEYSHENKILÖN NIMI JA GORTIT YHTEYSHENKILÖN AMMATTIKOKEMUKSET VASTIN
RAKENTAJAYHTIÖN NIMI Ludströckennus	RAKENTAJAN OSAKUNNAN NIMI Ludströckennus	RAKENTAJAN OSAKUNNAN NIMI JA GORTIT	RAKENTAJAN OSAKUNNAN NIMI JA GORTIT
KVT - MUONAMIEHENTIE			SAUNARAKENNUS Pohjapiirros
TAMPEREEN KAUPUNGIN TILAKESKUS ARKKITEHTITOIMISTO			ARKK
PULJARINMÄKI 2 PLB7 33211 TAMPERE			ARKKITEHTITOIMISTO
TEL. 931-219611 FAX 931-2196475			ARKKITEHTITOIMISTO
SUUNNITTELIJA J. Yonnonen			ARKK
PIIRITTELI K. Oksanen			ARKK
PÄIVÄMÄÄRÄ 3.4.1995			ARKK



## LIITE 18: ULKOVÄRISELVITYS 03.04.1995, UUDISRAKENNUKSET

TAMPEREEN KAUPUNKI  
RAKENNUSVALVONTA

ULKOVÄRISELVITYS

Asiatunnus (viranomaisen tyyttiä)

Lomake täytettävä kahtena (2) kappaleena ja mukaan li-  
teenä sarja selvityksen mukaan väritettyjä julkisivu

RAKENNUSPAIKKA	Kaupunginosa/Kylä	Kiinteistötunnus	Osoite	
	XXVI	641	MUONAMIEHENTIE 7, 33800 TRE	
KOHDE JA TOINENPIDE	Lyhyt selostus ASUIN- JA HUOLTORAKENNUKSET, UUDISRAKENNUKSIA			
RAKENNUSOSA	TUNNUSNRO PÄÄ-PIIRUSTUKSISSA	MATERIAALI	VÄRINRO	VÄRINALLI
VESIKATTO kate molemmat	1	TIILI	PUNAINEN	
katto-osat				
röyhtäisivut	4		MAAL. VALK.	
alapinnat	4		MAAL. VALK.	
JULKISIVUT pääosat ASUINRAK.	2	LAUTA	MC 5111	
tehosteosa 1				
tehosteosa 2				
pääosat HUOLTORAK.	2	LAUTA	MC H 76	
JALUSTA molemmat	3	BETONI	HARMAA	
IKKUNAT karmi molemmat	5	PUU	MAAL. VALK.	
puite	5	PUU	MAAL. VALK.	
vesiliista				
ULKO-OVET karmi ASUINRAK.	6	PUU	MC F155	
ovi ASUINRAK.	6	PUU	MC F155	
erikoisovi				
karmi, ovi HUOLTORAK.	5		MAAL. VALK.	
KAITEET YH. ASUINRAK.	TDLPAT	8	PUU	MC F155
AIDAT	7	LAUTA	MAAL. VALK.	
TUKIHUURI YH.				

LISÄSELVITYS Nykyiset julkisivumateriaalit ja värit muutoksissa, yms.

" VÄRIT NOUDATTAVAT JO TONTILLA OLEVIEN RAKENNUSTEN VÄREJÄ "

Paikka ja aika

Suunnittelija

Nimikirjoitus

TAMPERE 3.4.1995 JOUKO VORNANEN

Postiosoite  
PL 87, 33211 TampereToimisto  
Aleksis Riven katu 14 cPuhelin Fax  
(031) 2196111 (031) 21967



