

TUTKIMUSRAPORTTI

HÄMEENKYRÖ

Hämeenkancaantie Sasi

(mj-tunnus 1000043958)

Historiallisen ajan tienpohjan arkeologinen koekaivaus

8.–9.5.2023



Museovirasto

ARKEOLOGISET KENTTÄPALVELUT

KOEKAIVAUSRHYMÄ

JAN-ERIK NYMAN

Tiivistelmä

Hämeenkyrön Sasin kylässä sijaitsevalla kiinteistöllä 108-426-1-16 Nieminen on suunniteltu omakotitalon rakentamista. Paikalla on muinaismuistolain (295/1963) rauhoittama osuus historiallisesta Hämeenkaantiestä, joten Pirkanmaan maakuntamuseo edellytti arkeologista koetutkimusta ennen rakennushankkeen toteuttamista. Koekaivauksen teki Museoviraston koekaivausryhmä kahden työpäivän aikana 8.–9.5.2023, jolloin suunnitellulle rakennuspaikalle ja sen läheisyyteen kaivettiin kaivinkoneella 5 koeojaa ja käsivoimin yksi koekuoppa. Tutkittu pinta-ala on yhteenlaskettuna noin 55 neliometriä. Koekaivauksessa havaittiin tienpohjaan kuuluvia sora- ja hiekkakerroksia ja niiden alla oleva puinen salaoja, jotka ajoittuvat todennäköisesti 1900-luvun alkupuoliskolle. Tie on ollut käytössä 1960-luvulle asti ja vaikuttaisi siltä, että sitä on kunnostettu 1900-luvulla korvaamalla alkuperäinen savimaa paksulla hiekka- ja sorakerroksella.

Kannen kuva: Korkeakouluharjoittelija Miika Piekkala (vas.) ja kaivausapulainen Ivana Vukic työskentelemässä kaivausojassa, kuvattu pohjoisesta. AKDG 7400:14

Sisällysluettelo

Kansilehti	
Tiivistelmä	
Sisällysluettelo	1
Arkisto- ja rekisteritiedot	2
Sijaintikartat	3
1. JOHDANTO	5
2. TUTKIMUSHISTORIA	6
3. KOHTEEN SIJAINTI JA KUVAUS	6
4. TUTKIMUSMENETELMÄT	13
5. KAIVAUSHAVAINNOT	14
6. YHTEENVETO	20
Lähteet	22
Digikuvaluettelo	22
Karttaluettelo	23
Kartat 1–4	

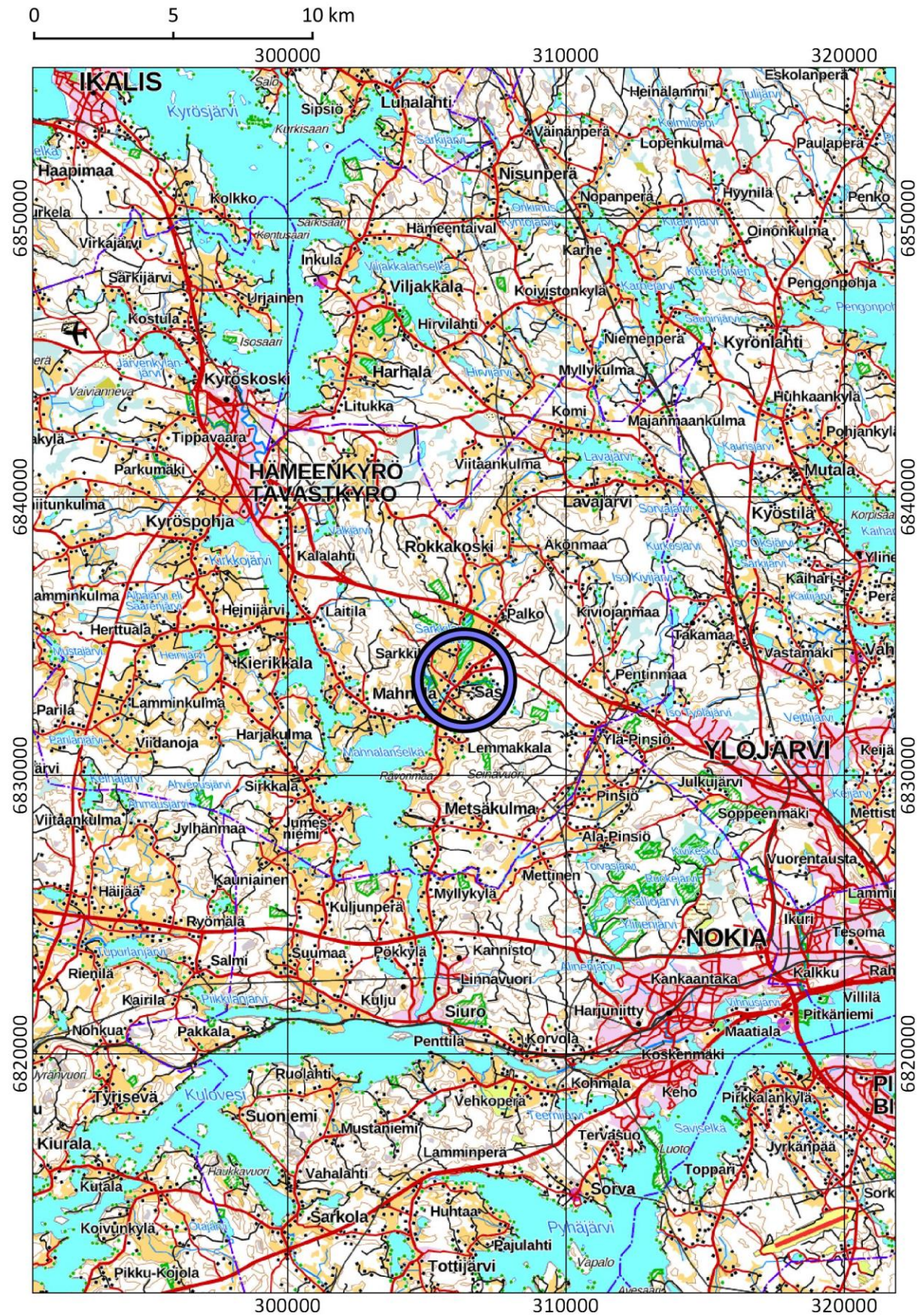
Arkisto- ja rekisteritiedot

Kohteen nimi:	HÄMEENKYRÖ Hämeenkancaantie Sasi
Muinaisjäännöslaji:	Historiallisen ajan tienpohja
Muinaisjäännöstunnus:	1000043958
Toimeksianto:	Pirkanmaan maakuntamuseo, 16.2.2023. Diar. MV/00075/2023
Tutkimuksen laatu:	Koekaivaus
Tutkimuslaitos:	Museovirasto, Arkeologiset kenttäpalvelut, koekaivausryhmä
Kenttätyönjohtaja:	Jan-Erik Nyman, FM
Apulaistutkija:	Sara Långsjö, FM
Kaivausapulainen:	Ivana Vukic, MA
Korkeakouluharjoittelija:	Miika Piekkala, fil. yo.
Tutkimuksen rahoittaja:	Museovirasto (virkatyö)
Kenttätyöaika:	8.–9.5.2023
Tutkimusalue / Tutkittu pinta-ala:	1000 m ² / 55 m ²
Maakunta:	Pirkanmaa
Kunta, rekisterikylä:	Hämeenkyrö, Sasi
Kiinteistötunnus:	108-426-1-16 Nieminen
Maanomistaja:	Yksityishenkilö
Peruskartta, TM35-lehtijako:	M3434H
Peruskartta, Yleislehtijako:	2124 01 Sasi
Tutkitun alueen keskikoordinaatit:	N: 6833418 E: 306336 (ETRS-TM35FIN)
Tutkitun alueen korkeus:	Z: 81–85 (N2000)
Kohteen lähin osoite:	Sasintie 6, 39130 Sasi
Kaivauslöydöt:	-
Aikaisemmat tutkimukset:	2022 Kalle Luoto, inventointi
Aikaisemmat löydöt:	-
Digikuvat:	AKDG 7400:1–14
Kartat:	Kartat 1–4
Liitteet:	-
Tutkimusraportti:	Museoviraston arkisto, Helsinki

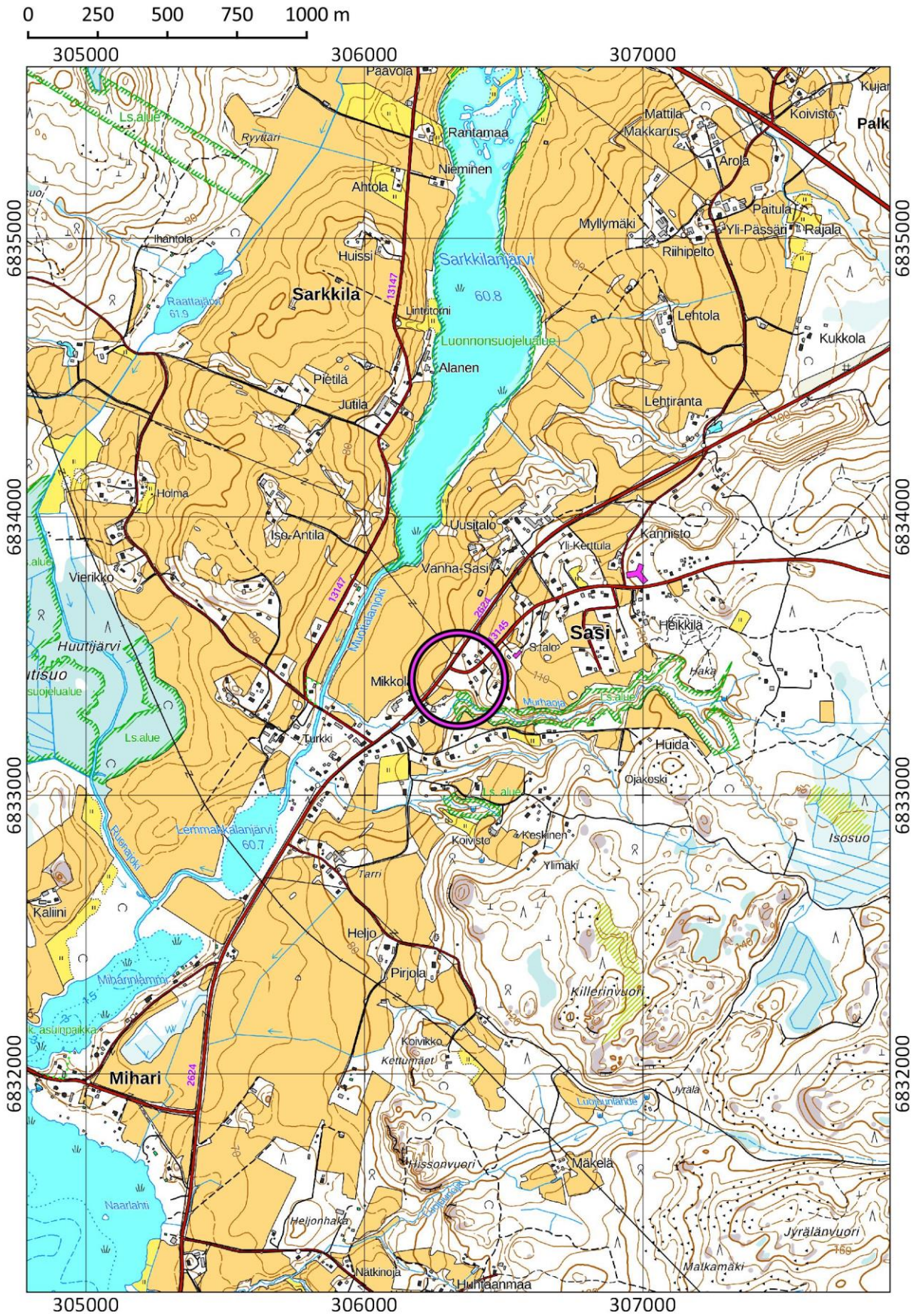
HÄMEENKYRÖ Hämeenkancaantie Sasi

N: 6833418 E: 306336 (ETRS-TM35FIN) Z: 81–85 (N2000)

1: 200 000



HÄMEENKYRÖ Hämeenkancaantie Sasi
N: 6833418 E: 306336 (ETRS-TM35FIN) Z: 81-85 (N2000)
1: 20 000



1. JOHDANTO

Hämeenkyrön Sasin kylässä sijaitsevalla kiinteistöllä 108-426-1-16 Nieminen on suunniteltu omakotitalon rakentamista. Paikalla on historiallisen Hämeenkancaantien pois käytöstä jäänyt tieosuus, jonka maakerrokset ja rakenteet ovat muinaismuistolain (295/1963) rauhoittamia kiinteitä muinaisjäännöksiä. Tämän vuoksi Pirkanmaan maakuntamuseo edellytti, että paikalla tulee tehdä arkeologinen koetutkimus ennen rakennushankkeen toteuttamista. Muinaisjäänösrekisterissä muinaisjäänöksen rekisterinimi on Hämeenkancaantie Sasi, ja sen rekisteritunnus on 1000043958.

Pirkanmaan maakuntamuseo teki 16.2.2023 Museoviraston koekaivausryhmälle toimeksiannon koetutkimuksen toteuttamisesta. Sen tavoite oli selvittää muinaisjäänösalueen säilyneisyyttä sekä dokumentoida ja mahdollisuuksien mukaan ajoittaa paikalla olevia vanhoja tiekerroksia rakennushankkeen vaikutusalueella. Koekaivaus toteutettiin hyvissä sääolosuhteissa kahden työpäivän aikana 8.–9.5.2023, jolloin suunnitellulle rakennuspaikalle ja sen läheisyyteen kaivettiin kaivinkoneella 5 erikokoista koeojaa ja käsivoimin yksi 0,5 x 0,5 metrin kokoinen koekuoppa. Tutkittu pinta-ala on yhteenlaskettuna noin 55 neliometriä. Kyseessä oli pieni yksityinen rakennushanke, joten koekaivaus tehtiin virkatyönä ja Museoviraston kustantamana. Kenttätyöjohtajana toimi FM Jan-Erik Nyman, apulaistutkijana FM Sara Långsjö ja kaivausapulaisena MA Ivana Vukic. Tutkimuksiin osallistui lisäksi korkeakouluharjoittelija fil. yo. Miika Piekkala. Jälkitöistä vastasi Jan-Erik Nyman, ja niissä avusti Miika Piekkala.

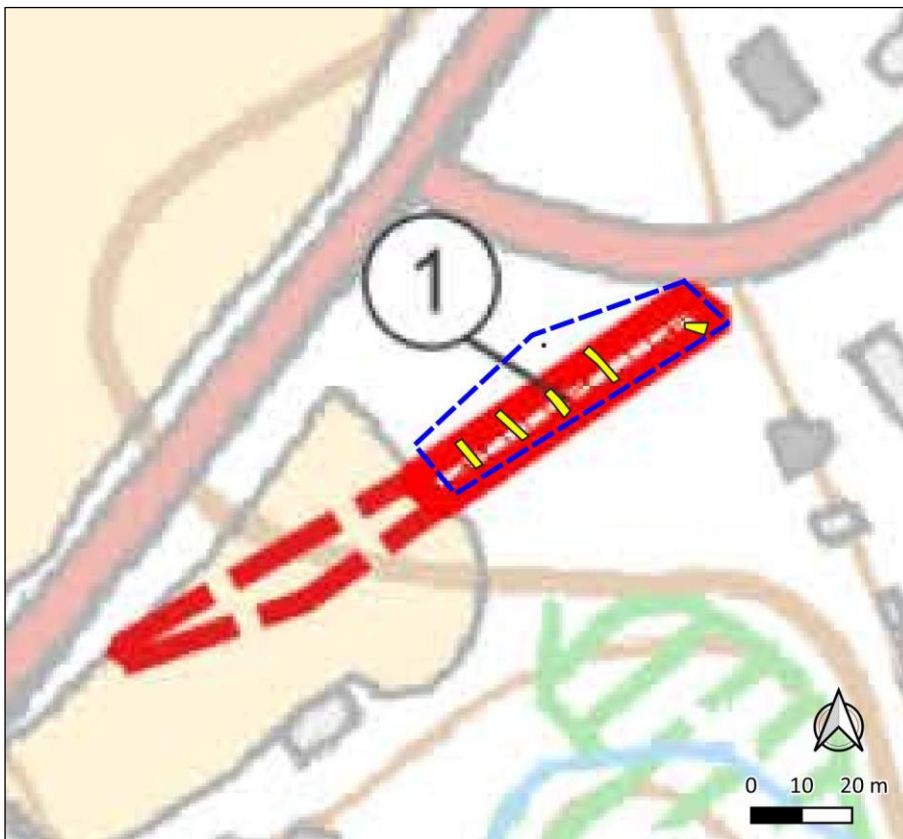
Helsingissä 19.2.2024



Jan-Erik Nyman, FM

2. TUTKIMUSHISTORIA

Tutkimuksen kohteena oleva muinaisjäänös paikannettiin vuonna 2022 tehdyssä arkeologisessa inventoinnissa, jonka toteutti Heilu Oy:n arkeologi Kalle Luoto. Inventoinnissa historiallisen ajan kartta-aineistossa näkyvä ja Maanmittauslaitoksen Lidar-aineistossa erottuva tielinja paikannettiin maastossa Hämeenkyrön Miharintien ja Sasintien risteyksen eteläpuolella olevalle heinittyneelle maa-alueelle ja sen vieressä olevalle pellolle. Heinittyneellä alueella, jossa inventointiajankohdalla säilytettiin rakennustarvikkeita, tienpohja erottui maapinnalla heikosti. Koekuopilla ja maakairauksilla saatiin havaintoja sorapintaisesta ja noin 4 m leveästä tienpohjasta, jonka peitti ohut savikerros. Sen sijaan lähempänä Sasintietä havaittiin vain paksu täyttömaakerros tielinjan kohdalta. Tielinja ei ollut enää silmämääräisesti erotettavissa viereisellä pellolla, joka oli inventointiajankohdalla viljelyksessä. Viljelyn vuosi tielinjaa ei pellon kohdalla pystytty tarkemmin tutkimaan. (Luoto 2022:28)



Kuva 1. Ote Luodon vuoden 2022 inventointikartasta, jossa inventoinnissa todettu vanha tielinja on merkitty punaisella katkoviivalla. Karttaotteeseen on lisätty vuoden 2023 tutkimusalue sinisellä ja kaivetut koealueet keltaisella. Pohjakartta: Luoto 2022:27.

3. KOHTEEN SIJAINTI JA KUVAUS

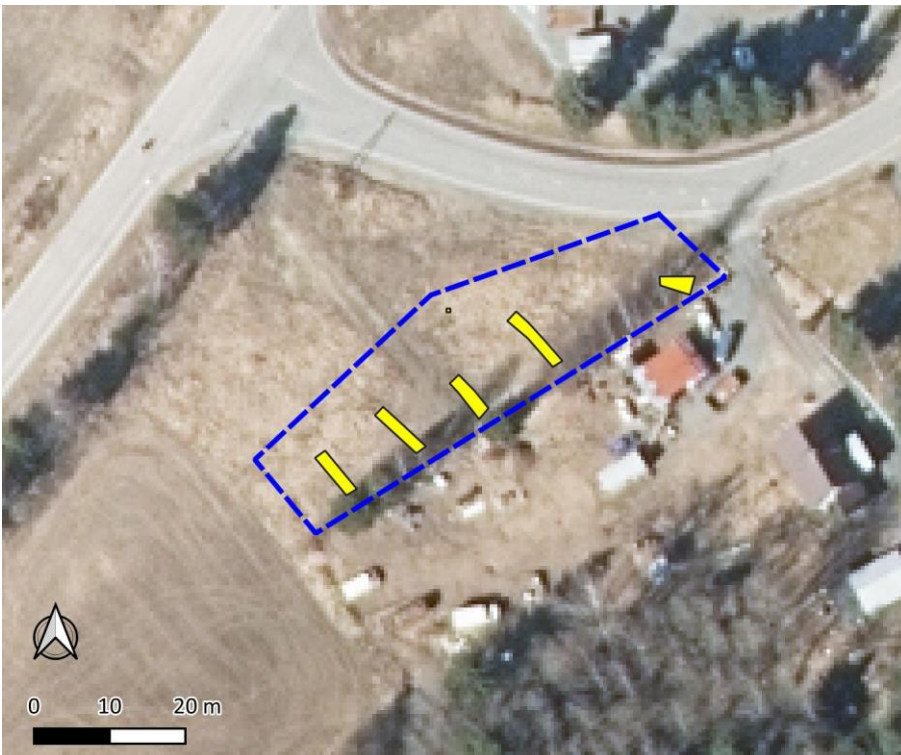
Tutkittavana oleva alue sijaitsee Hämeenkyrön Sasin kylässä olevalla kiinteistöllä 108-426-1-16 Nieminen, noin 10 kilometriä Hämeenkyrön kirkosta kaakkoon. Paikalla on heinittynyt vanha pelto, joka rajautuu lännessä Hämeenkyrön Miharintiehen ja pohjoisessa Sasintiehen. Etelässä on vielä viljelyskäytössä oleva pelto, ja idässä omakotitalo piha-alueineen. Loivasti kohti lounasta laskevaa niittyä halkaisee matala, lounais-koillisuuntainen oja, jonka varrella kasvaa muutamia koivuja ja kuusia. Ojan kaakkoispuoleinen aluetta on käytetty varastoalueena, minkä seurauksena maanpintaa on jonkin verran muokattu ja alueelle on levitetty soraa. Tutkitun alueen maaperä on savea ja sen korkeus on 81–85 metriä mpy.



Kuva 2. Näkymä kohti omakotitalon suunniteltua rakennuspaikkaa, kuvattu pohjoisesta. AKDG 7400:1

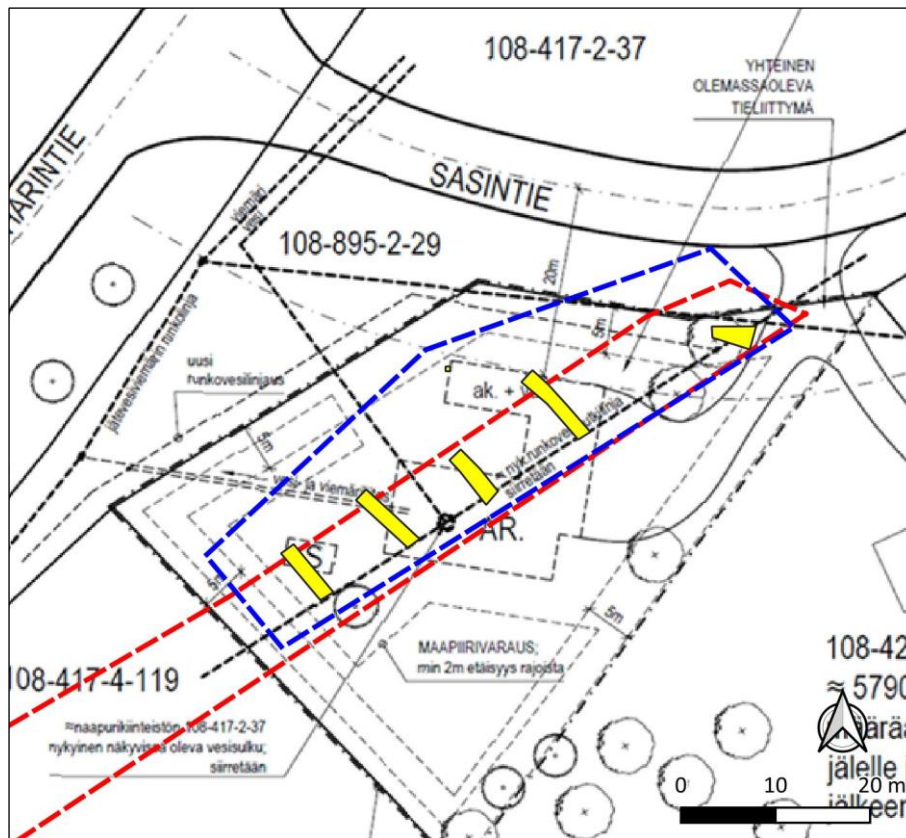


Kuva 3. Niityllä oleva omakotitalon rakennuspaikka, kuvattu luoteesta. AKDG 7400:2



Kuva 4. Ortokuva, johon on merkitty tutkimusalue sinisellä rajauksella ja kaivetut koealueet keltaisella. Ortokuva: Maanmittauslaitos

Uusi asuinrakennus on koekaivausryhmälle toimitetun asemapiirustuksen mukaan suunniteltu rakennettavaksi määrälalle, joka aiotaan lohkaista kiinteistöstä 108-426-1-16. Asemapiirustuksessa rakennus sijoittuu Hämeenkancaantien vanhan tielinjan kohdalle. Rakennuksen alle jää lisäksi kunnallinen runkovesiputki, joka aiotaan korvata uutta putkilinjaa noudattavalla vesiputkella. Omakotitalon omat vesihuoltoputket aiotaan asentaa rakennuksen länsipuolelle.



Kuva 5. Ote vireillä olevan rakennushankkeen asemapiirustuksesta, jossa näkyy uuden omakotitalon suunniteltu sijainti ja paikalla oleva runkovesiputken linja. Piirustusotteeseen on merkitty tutkimusalue sinisellä rajauksella, Hämeenkancaantien muinaisjännösalue punaisella rajauksella ja kaivetut koalueet keltaisella.

Tutkittu alue alkoi nousta maankohoamisen myötä vedenpinnan yläpuolelle Itämeren Anclyusjärvi-vaiheen aikana, ja vielä Litorinameri-vaiheen alussa lähistöllä sijaitseva kapea merenlahti (Kejonen et al. 2004:4; GTK Maankamara <<https://gtkdata.gtk.fi/maankamara/>>4.3.2023). Lähistöltä tunnetaan useita kiviakautisia asuinpaikkoja, joista lähimmät ovat 200 metrin päässä pohjoiseen sijaitseva Vanha-Sasin¹ asuinpaikka ja 1,3 km päässä lounaaseen sijaitseva Ruonanojan² asuinpaikka. Pronssikautisia muinaisjännöskohteita ei lähialueelta tunneta lainkaan, mutta rautakaudelta on muutamia löytöjä. Näiden löytöpaikkojen tarkempi luonne on toistaiseksi tuntematon, joskin 500 metrin päässä etelään sijaitseva Koiviston³ löytöpaikan on arveltu olevan rautakautinen ruumiskalmisto. Tutkimuskohteen lisäksi lähialueella on useita muinaisjännösrekisteriin merkittyjä historiallisen ajan muinaisjännöskohteita, joista lähimmät ovat 500 metrin päässä koilliseen sijaitseva Sasin⁴ kyläpaikka ja 800 metrin päässä lounaaseen sijaitseva Lemmakkalan⁵ kyläpaikka.

Tutkittu alue on historiallisella ajalla sijannut Sasin ja Muotialan kylien välisen rajan tuntumassa siten, että pääosa alueesta on ollut Sasin kylän puolella. Kylien välinen raja kulki pitkin Hämeenkancaantietä, joka on vanha Hämeestä ja Satakunnasta Pohjanmaalle kulkeva tie. Ensimmäinen maininta tiestä on vuodelta 1459. 1600-luvulla se oli käytössä postitienä, jolloin sitä levennettiin ja paranneltiin. Tien merkitys väheni 1600-

¹ Muinaisjännöstunnus 1000014100

² Muinaisjännöstunnus 1000014101

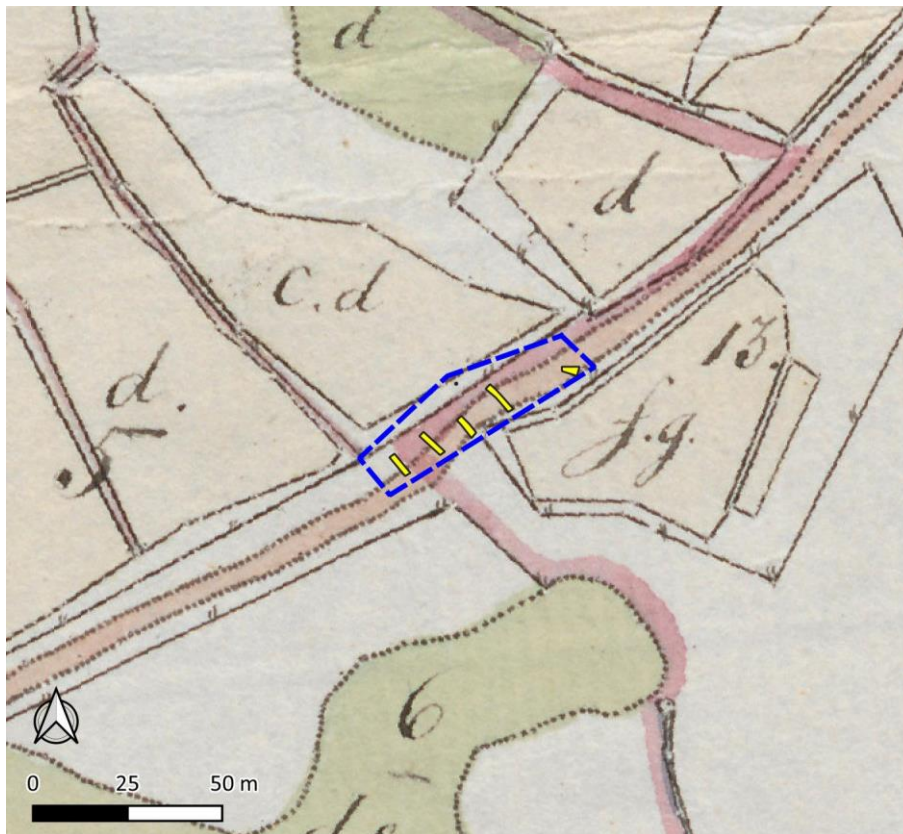
³ Muinaisjännöstunnus 108010033

⁴ Muinaisjännöstunnus 1000014103

⁵ Muinaisjännöstunnus 1000014105

luvun loppupuolella, kun postireitti siirtyi rantatielle ja Ruovedeltä Pohjanmaalle johtava tie valmistui. Tien merkitys vähentyi entisestään, kun Vaasan ja Porin välinen tie rakennettiin 1700-luvun lopulla ja 1800-luvun alussa (Luoto 2011:16; Viertola 1974:48–49).

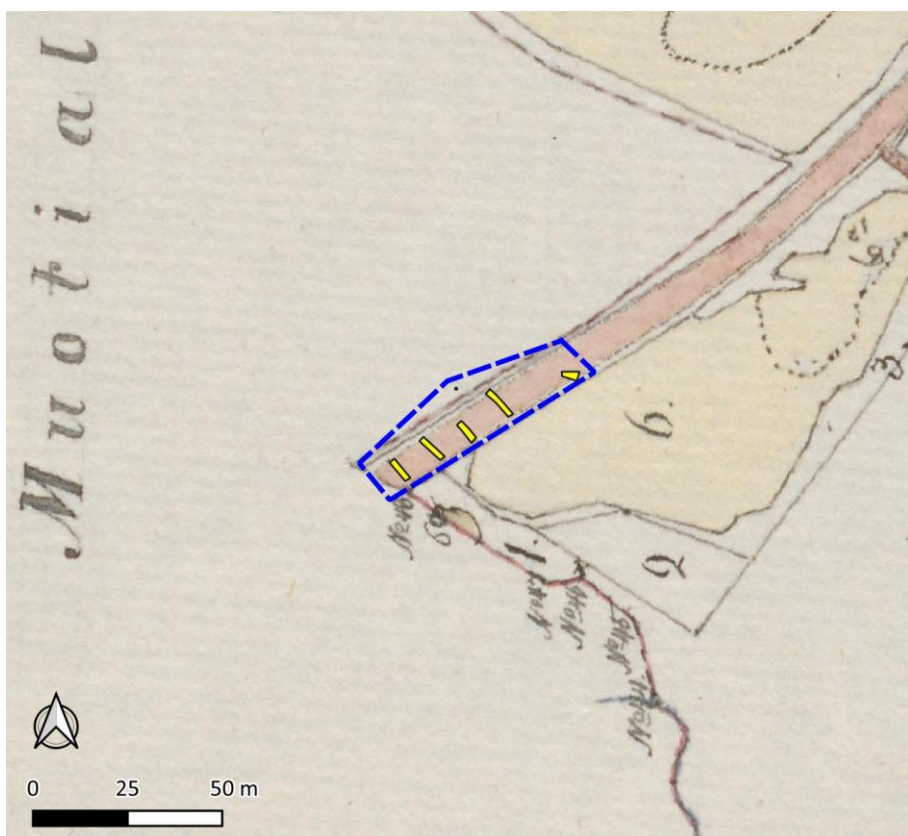
Tutkitulla alueella ollut Hämeenkancaantie on merkitty Muotialan isojakokarttaan vuodelta 1792 (katso kuvat 6 ja 7). Kartassa tien molemmilla puolilla on peltoja, joista pohjoispuolinen kuului Muotialan kylään ja eteläpuoleinen Sasin kylään. Sasin isojakokartassa vuodelta 1844 (katso kuvat 8 ja 9) tilanne on pääpiirteittäin ennallaan, ja kartassa tien eteläpuolella oleva pelto on merkitty kuuluvaksi Sasin Vanhatalon rustholille. Tutkitulla alueella oleva kiinteistö 108-426-1-16 Nieminen lohkottiin Maanmittauslaitoksen kiinteistö-tietojärjestelmän tietojen mukaan vuonna 1923 Vanhatalon tilasta, jolloin Niemisen tilan päärakennus on ilmeisesti jo ehditty rakentaa Hämeenkancaantien eteläpuolella olevan pellon laidalle. Päärakennuksen valmistusvuodeksi on Digi- ja väestötietoviraston rakennus- ja huoneistorekisterissä merkitty 1920, ja sen kohdalla on vuosilta 1921–1922 peräisin olevassa uusjakokartassa (katso kuvat 10 ja 11) jo merkitty rakennus. Tutkitulla alueella oleva osuus Hämeenkancaantiestä jäi pois käytöstä vuonna 1963, kun sen länsipuolelle rakennettiin nykyinen Hämeenkyrön Miharintie (katso kuvat 12 ja 13). Sen jälkeen vanha tielinja ja myöhemmin myös sen pohjoispuolelle tielinjojen väliin jäänyt peltotilkku muuttui heinittyneeksi joutomaaksi. Vanhan tielinjan eteläpuolella oleva peltoalue pysyi kuitenkin viljelyskäytössä 2000-luvun alkuun saakka. Hämeenkyrön kunnalta saadun tiedon mukaan tutkitun alueen halki kulkeva vesijohto on asennettu vuonna 1984.



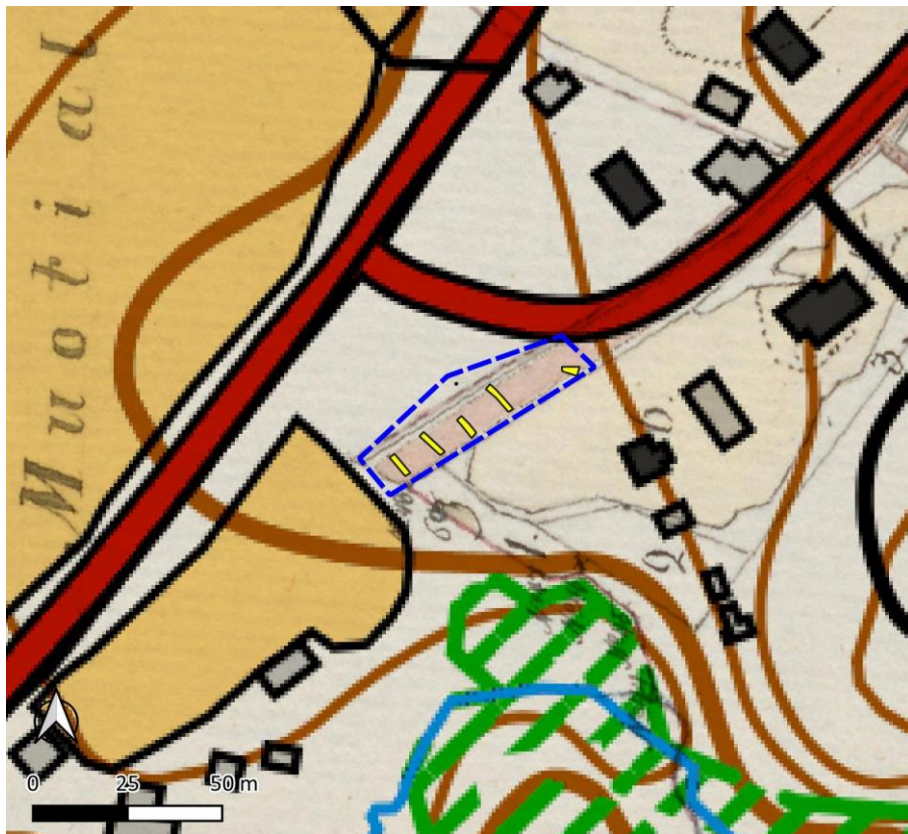
Kuva 6. Ote maanmittari G. A. Tuderuksen laatimasta isojakokartasta vuodelta 1792. Karttaotteeseen on merkitty tutkimusalue sinisellä rajauksella ja kaivetut koalueet keltaisella. Kartta: Kansallisarkisto A17:15/1-34



Kuva 7. Vuoden 1792 kartta (ks. kuva 6) asemituna Maanmittauslaitoksen maastokartan päälle.



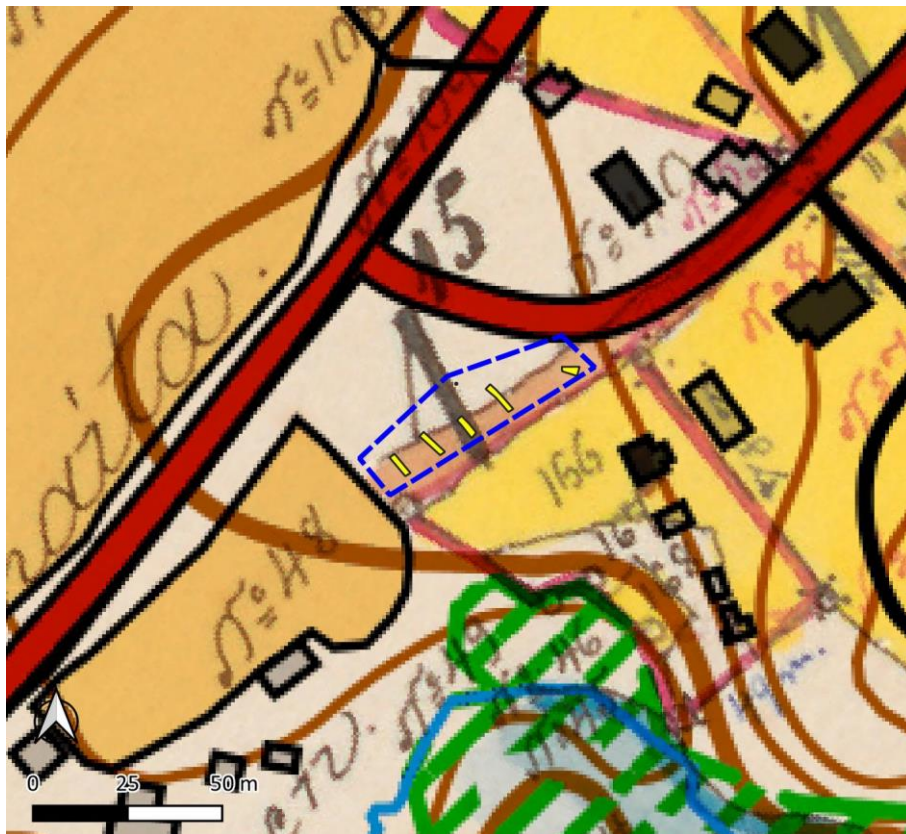
Kuva 8. Ote maanmittari A. Mören laatimasta isojakokartasta vuodelta 1844. Karttaoteeseen on merkitty tutkimusalue sinisellä rajauksella ja kaitvetut koalueet keltaisella. Kartta: Kansallisarkisto A17:26/3-26



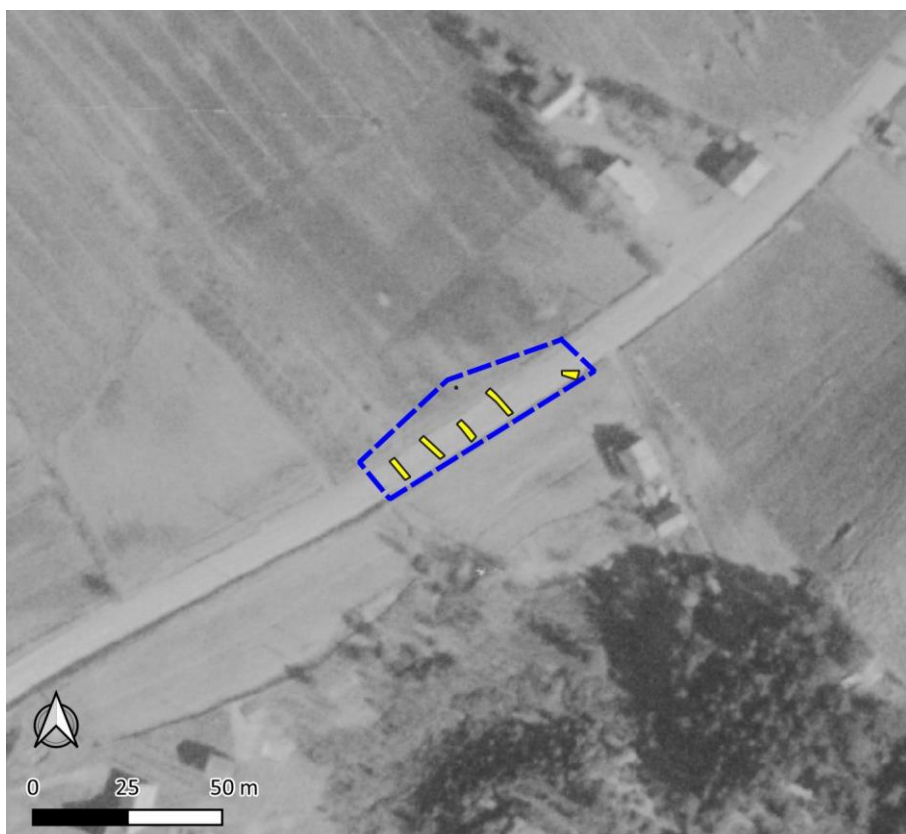
Kuva 9. Vuoden 1844 kartta (ks. kuva 8) asemituna Maanmittauslaitoksen maastokartan päälle.



Kuva 10. Ote maanmittari K. Nordensvanin laatimasta uusjakkokartasta vuosilta 1921–1922. Karttaotteeseen on merkitty tutkimusalue sinisellä rajauksella ja kaivetut koealueet keltaisella. Kartta: Kansallisarkisto A17:26/46-52



Kuva 11. Vuosien 1921–1922 kartta (ks. kuva 10) asemituna Maanmittauslaitoksen maastokartan päälle.



Kuva 12. Vuoden 1950 ilmakuva, johon on merkitty tutkimusalue sinisellä rajauksella ja kaivetut koalueet keltaisella. Ilmakuva: Maanmittauslaitos.



Kuva 13. Ote vuoden 1982 peruskartassa, jossa Hämeenkan-kaantien vanha tielinja näkyy peltojen välissä olevana viljelemättömänä maakaistaleena. Karttaotteeseen on merkitty tutkimusalue sinisellä rajauksella ja kaivetut koealueet keltaisella. Kartta: Maanmittauslaitos.

4. TUTKIMUSMENETELMÄT

Koekaivauksessa tutkittiin Hämeenkan-kaantien vanhaa tienpohjaa kaivamalla kaivinkoneella sen halki neljä koeojaa (no 1–4). Lisäksi avattiin Hämeenkyrön kunnan omiin tarpeisiin pienempi koeoja (no 5) kohtaan, paikalla oleva runkovesiputki aiottiin katkaista. Kaivinkonekustannuksista vastasi Hämeenkyrön kunta. Alueelle kaivettiin myös lapiolla yksi 0,5 x 0,5 metrin kokoinen koekuoppa. Koealueiden yhteenlaskettu pinta-ala on noin 55 neliometriä. Koeojien kaivaminen tapahtui varovasti maata kuorien tasakärkisellä kauhalla. Vain tienpohjan alta paljastunut salaojarakenne kaivettiin esille käsivoimin käyttäen lapiota ja kaivauslas-
taa. Koeajat ja koekuoppa kaivettiin puhtaaseen pohjamaahan asti. Kaivettua maata ei seulottu. Koealueet dokumentoitiin valokuvaamalla ja tekemällä kirjallisia muistiinpanoja. Kahdesta koeojasta piirrettiin lisäksi profiilikartat. Koealueiden ja muiden havaintojen sijainnit mitattiin VRS-tukiasemaverkko-palveluun yhdistetyllä GNSS-vastaanottimella (Topcon Hiper SR), jonka mittaustarkkuus oli avonaisessa maastossa ± 2 cm. Mittaukset tehtiin valtakunnallisessa ETRS-TM35FIN –tasokoordinaatistossa ja N2000-korkeusjärjestel-
mässä. Koekaivauksen jälkeen koealueet peitettiin.

Jälkityövaiheessa laadittiin Maanmittauslaitoksen maastokartan pohjalle mittakaavaan 1:500 yleiskartta, johon koealueiden sijainnit lisättiin. Lisäksi laadittiin koealueita kuvaava kartta mittakaavaan 1:150, kahden koeojan profiilikartta mittakaavaan 1:25 sekä kartta, johon on merkitty koekaivaukseen perustuva muutos-
ehdotus muinaisjäännekohteen aluerajaukselle. Tutkimuksessa otetut digitaaliset valokuvat on luetteloi-
tu Museoviraston kuvakokoelmiin päänumerolla AKDG 7400. Koekaivauksen ainoa löytö oli teollisesti valmis-
tettu rautanaula, ja sitä ei otettu talteen.

5. KAIVAUSHAVAINNOT

Hämeenkancaantien vanha tienpohja näkyi maastossa hyvin heikosti erottuvana ja arviolta noin 6 metriä leveänä tasanteena, jonka itäpuolella oli matala tiesuuntainen oja. Ojassa kasvoi koivuja ja kuusia, mutta muutoin alue oli puutonta niittyä. Paikalla oleva vesijohto kulkee ojan tai sen länsireunan kohdalla. Tulevan asuinrakennuksen kohdalle kaivettiin neljä tielinjaa halkaisevaa koeojaa (nro 1–4) ja Sasintien varrella olevan vesijohdon kohdalle yksi koeoja (nro 5). Verrattaessa koeojien ja paikalla olevan ojan sijainteja vuoden 1950 ilmakuvaan (katso kuva 12) niin näkyy, että paikalla oleva oja sijoittuu tien reunalle ja on siis tien vanha sivuoja. Koeojat kattavat lähes koko ilmakuvassa näkyvän tielevyyden ja ulottuvat osittain sen länsipuolellekin. Koeojien itäpuolelle jäi noin metrin verran tietä, mutta tämä alue lienee pääosin tuhoutunut nykyisen vesijohdon kaivutöissä.

Koeoja	Lounasnurkka	Luoteisnurkka	Koillisnurkka	Kaakkoisnurkka	Z
1	N 6833422.91 E 306339.33	N 6833424.16 E 306340.51	N 6833417.63 E 306346.64	N 6833416.83 E 306345.35	83,57–83,70
2	N 6833414.65 E 306331.73	N 6833415.80 E 306332.93	N 6833411.38 E 306336.86	N 6833409.93 E 306335.61	82,65–82,72
3	N 6833410.42 E 306321.84	N 6833411.56 E 306322.92	N 6833406.32 E 306328.59	N 6833405.41 E 306327.31	82,34–82,38
4	N 6833404.80 E 306313.92	N 6833405.77 E 306315.26	N 6833400.68 E 306319.46	N 6833399.86 E 306318.08	81,56–81,80
5	N 6833427.59 E 306359.53	N 6833428.79 E 306359.47	N 6833428.80 E 306364.16	N 6833426.35 E 306363.51	84,88

Taulukko 1. Koeojien paikkatiedot (ETRS-TM35FIN, N2000)

Asuinrakennuksen kohdalle kaivetuissa koeojissa 1–4 havaittiin turpeen alta keskimäärin 20–30 cm paksu kerros savista multaa. Mullan alla oli koeojien itäosassa enimmillään noin 4 metriä leveä ja 15–50 cm paksu kerros harmaata hiekkansekaista soraa. Sorakerros jatkui kaikissa koeojissa kaivetun alueen itäpuolelle. Lännessä pintamullan alla oli kerros ruskeaa soransekaista hiekkaa. Samankaltaista soraista hiekkaa esiintyi myös sorakerroksen alla, jossa hiekkakerroksen paksuus oli noin 10–30 cm. Lännessä pintamullan alla oleva hiekkakerros oli enimmillään noin 40–65 cm paksu ja toimi loivareunaisen tiesuuntaisen ojan täyttönä. Täyttöhiekkaan oli sekoittunut myös jonkin verran savea. Koeojien länsiosassa oleva hiekalla täytetty oja havaittiin kaikissa asuinrakennuksen kohdalle kaivetuista koeojissa lukuun ottamatta jonkin verran muita lyhemmäksi jääneessä koeojassa nro 3. Oja oli noin 2–3 metriä leveä ja nykyisestä maanpinnasta laskettuna noin 80–85 cm syvä. Kyseessä on mitä ilmeisimmin paikalla olleen tien länsipuoleinen sivuoja. Tien sivuojien perusteella paikalla ollut tie on ollut noin 7 metriä leveä, mikä täsmää hyvin vuodelta 1950 olevan ilmakuvassa näkyvän tien leveyden kanssa. Tien kohdalla oleva hiekkakerros ulottui noin 80–100 cm syvyyteen nykyisestä maanpinnasta laskettuna ja sen alla oli kuten tieojan kohdallakin puhdas mineraalimaa. Se oli koeojien 1–3 kohdalla harmaata savea ja koeojan 4 kohdalla harmaanruskea hiesua.

Kaikista asuinrakennuksen kohdalle kaivetuista koeojista paljastui suurin piirtein tienpohjan keskivaiheella alimman hiekkakerroksen alta puisen salaojan jäännökset. Se oli noin 20 cm leveä, tien suuntainen ja koostui risuista ja sahatuista laudoista. Salaojan puurakenne oli romahtanut maamassojen painon alle, mutta koeojassa 3 saatujen havaintojen perusteella siihen on kuulunut laatikkomainen laudoista tehty puuputki. Lautojen seasta löytyi yksi teollisesti valmistettu rautanauha, jonka perusteella salaoja ajoittunee 1900-luvulle tai aikaisintaan 1800-luvun lopulle. Salaojan kohdalla ei ollut havaittavissa ylempänä olevien tiekerrosten läpäisevää kaivantoa, joten tiekerrokset eivät vaikuta olevan vanhempia kuin salaoja. Ne ajoittuisivat siis vasta aikaisintaan 1800-luvun lopulle tai todennäköisemmin vasta 1900-luvun puolelle.



*Kuva 14. Pintamullan
alta paljastunutta
tiesoraa koejassa 1,
kuvattu idästä. AKDG
7400:3*



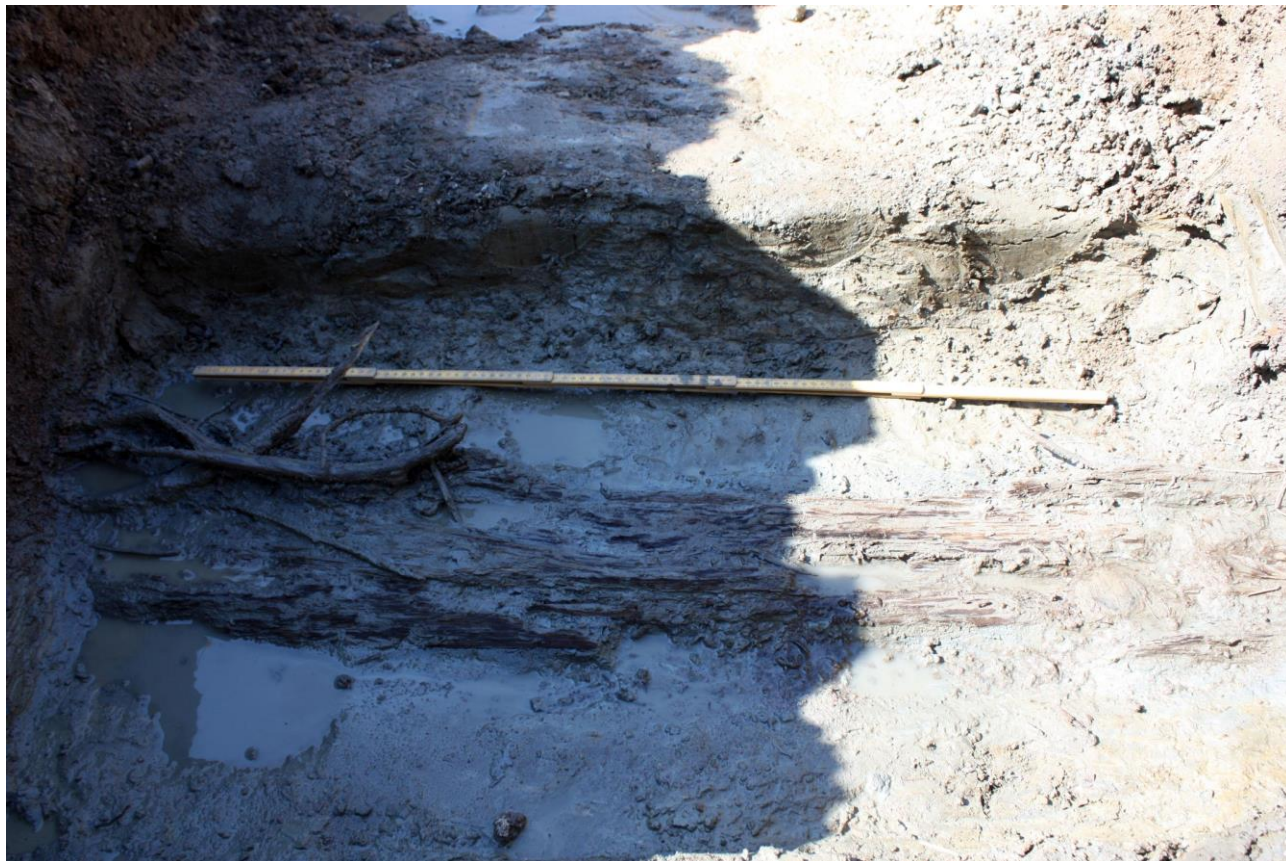
*Kuva 15. Koeoja 1 pohjaan kaivettuna,
kuvattu idästä. AKDG 7400:4*



Kuva 16. Koeojan 1 lounaisprofili salaojan kohdalla, kuvattu koillisesta. AKDG 7400:5



Kuva 17. Tiekerrosten alla oleva puinen salaoja koejassa 2, kuvattu luoteesta. AKDG 7400:6



Kuva 18. Tiekerrosten alla oleva puinen salaoja koejassa 2, kuvattu kaakosta. AKDG 7400:7



Kuva 19. Koeijan 2 lounaisprofili salaojan kohdalla, kuvattu koillisesta. AKDG 7400:8



Kuva 20. Tiekerrosten alla oleva puinen salaoja koejassa 3, kuvattu luoteesta. AKDG 7400:9



Kuva 21. Koejan 3 puinen salaoja päällimmäisten puokappaleiden poistamisen jälkeen, kuvattu luoteesta. AKDG 7400:10



Kuva 22. Tiekerrosten alla oleva puinen salaoja koejassa 4, kuvattu luoteesta. AKDG 7400:11



Kuva 23. Koeijan 4 lounaisprofili salaojan kohdalla, kuvattu idästä. AKDG 7400:12

Sasintien varrella olevan vesijohdon kohdalle kaivetusta koeojasta 5 ei pintamullan alla ollut säilyneitä tiekerroksia. Paikalla oleva vesiputki paljastui sekoittuneen ja multaisen savimaan alta noin 2 metrin syvyydestä. Vanhan tienpohjan länsipuolelle kaivetusta 0,5 x 0,5 metrin kokoisessa koekuopassa (N: 6833424.30 E: 306331,57 Z: 83,31) oli 25 cm paksu kerros savista multaa, jonka alla oli puhdas savi.



Kuva 24. Koeoja 5, jonka pohjassa näkyy moderni vesiputki. Kuvattu koillisesta. AKDG 7400:13

6. YHTEENVETO

Hämeenkyrön Sasin kylässä sijaitsevalla kiinteistöllä 108-426-1-16 Nieminen on suunniteltu omakotitalon rakentamista. Paikalla on historiallisen Hämeenkankaantien pois käytöstä jäänyt tieosuus, jonka maakerrokset ja rakenteet ovat muinaismuistolain (295/1963) rauhoittamia kiinteitä muinaisjäännöksiä. Tämän vuoksi Pirkanmaan maakuntamuseo edellytti, että paikalla tulee tehdä arkeologinen koetutkimus ennen rakennushankkeen toteuttamista.

Pirkanmaan maakuntamuseo teki Museoviraston koekaivausryhmälle toimeksiannon koetutkimuksen toteuttamisesta. Sen tavoite oli selvittää muinaisjäänösalueen säilyneisyyttä sekä dokumentoida ja mahdollisuuksien mukaan ajoittaa paikalla olevia vanhoja tiekerroksia rakennushankkeen vaikutusalueella. Koekaivaus toteutettiin kahden työpäivän aikana 8.–9.5.2023, jolloin suunnitellulle rakennuspaikalle ja sen läheisyyteen kaivettiin kaivinkoneella 5 erikokoista koeojaa ja käsivoimin yksi 0,5 x 0,5 metrin kokoinen koekuoppa. Tutkittu pinta-ala on yhteenlaskettuna noin 55 neliometriä. Koekaivauksessa kävi ilmi, että suunnitellun asuinrakennuksen kohdalla on savisen pintamullan alla säilyneitä maakerroksia, jotka liittyvät paikalla olleeseen Hämeenkankaantiehen. Vanhojen karttojen perusteella tie on viimeistään 1700-luvun loppupuolella sijainnut tutkitulla alueella, joskin on todennäköistä, että se on ollut paikalla jo paljon aikaisemmin. Ensimmäinen maininta Hämeenkankaantiestä on vuodelta 1459. Tutkitulla alueella ollut tieosuus on ollut käytössä 1960-luvulle asti.

Tiekerrokset koostuivat sorasta ja sen alla olevasta hiekkamaasta, joka ulottui enimmillään noin metrin syvyyteen nykyisestä maanpinnasta. Tiehiekan alla oli lisäksi puinen salaoja, joka ajoittuu siitä löytyneen rautanalan perusteella aikaisintaan 1800-luvulle tai todennäköisemmin 1900-luvun alkupuolelle. Siitä ei saatu

mitään viitteitä, että paikalla olevat tiekerrokset olisivat salaojaa vanhempia, joten vaikuttaisi siltä, että tienpohjaa on jossain vaiheessa 1900-luvun aikana paranneltu korvaamalla alueen luontaista savimaata hiekalla ja soralla. Tie on kaivaushavaintojen ja vuoden 1950 ilmakuva perusteella ollut noin 7 metriä leveä ja sitä on reunustanut molemmin puolin sivuoja, joista itäpuoleinen on vielä olemassa. Tien länsipuoleinen sivuoja on täytetty hiekalla, mutta se on kaivaushavaintojen perusteella ollut noin 2–3 metriä leveä ja noin 80 cm syvä. Koska koekaivauksessa ei saatu havaintoja varmasti 1800-luvun loppupuolta vanhemmista säilyneistä tierakenteista tai muista kiinteäksi muinaisjäännökseksi katsottavista rakenteista tai maakerroksista, ehdotan että kiinteistö 108-426-1-16 rajataan pois Hämeenkankeantie Sasin muinaisjäännösalueesta (katso kartta 4).

Lähteet

Painetut lähteet ja kirjallisuus:

Kejonen, Aimo, Stén, Carl-Göran & Herola, Erkki (2004). Maaperäkartan selitys. Lehti 2121 12 Häijää. Espoo: Geologian tutkimuskeskus.

Viertola, Juhani (1974). Yleiset tiet Ruotsin vallan aikana. Teoksessa *Suomen teiden historia. 1. Pakanuudenajalta Suomen itsenäistymiseen*. Helsinki: Tie- ja vesirakennushallitus ja Suomen tieyhdistys, s. 35–129.

Painamattomat raportit Museoviraston arkistossa:

Luoto, Kalle (2022). Arkeologinen tarkkuusinventointi: maantien 2623, 2624 ja 13145 jalankulku- ja pyörätie välille Miharinlammentie – Sasintie. Heilu Oy.

Luoto, Kalle (2011). Pirkanmaan historiallisesti merkittävät tiet. Karttaselvitys. Pirkanmaa maakuntamuseo.

Internetlähteet:

GTK Maankamara. < <https://gtdata.gtk.fi/maankamara/> > 4.3.2023.

Digikuvaluettelo

AKDG 7400:

Kuvaaja: Jan-Erik Nyman

1. Näkymä kohti omakotitalon suunniteltua rakennuspaikkaa, kuvattu pohjoisesta.
2. Niityllä oleva omakotitalon rakennuspaikka, kuvattu luoteesta.
3. Pintamullan alta paljastunutta tiesoraa koejassa 1, kuvattu idästä.
4. Koeoja 1 pohjaan kaivettuna, kuvattu idästä.
5. Koeojan 1 lounaisprofiili salaojan kohdalla, kuvattu koillisesta.
6. Tiekerrosten alla oleva puinen salaoja koejassa 2, kuvattu luoteesta.
7. Tiekerrosten alla oleva puinen salaoja koejassa 2, kuvattu kaakosta.
8. Koeojan 2 lounaisprofiili salaojan kohdalla, kuvattu koillisesta.
9. Tiekerrosten alla oleva puinen salaoja koejassa 3, kuvattu luoteesta.
10. Koeojan 3 puinen salaoja päällimmäisten puukappaleiden poistamisen jälkeen, kuvattu luoteesta.
11. Tiekerrosten alla oleva puinen salaoja koejassa 4, kuvattu luoteesta.
12. Koeojan 4 lounaisprofiili salaojan kohdalla, kuvattu idästä.
13. Koeoja 5, jonka pohjassa näkyy moderni vesiputki. Kuvattu koillisesta.
14. Työkuva. Korkeakouluharjoittelija Miika Piekkala (vas.) ja kaivausapulainen Ivana Vukic työskentelemässä kaivausojassa, kuvattu pohjoisesta.

Karttaluettelo

1. Yleiskartta 1:500, A4
2. Koealueet 1:150, A3
3. Koeojien profiilit 1:25, A3
4. Muinaisjäännösalueen rajauskartta 1:500, A4

HÄMEENKYRÖ Hämeenkanantie Sasi

Jan-Erik Nyman 2023

Kartta 1. Yleiskartta 1:500


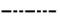









Kartan laatija: Miika Piekkala

Pohjakarttana on Maanmittauslaitoksen maastokartta

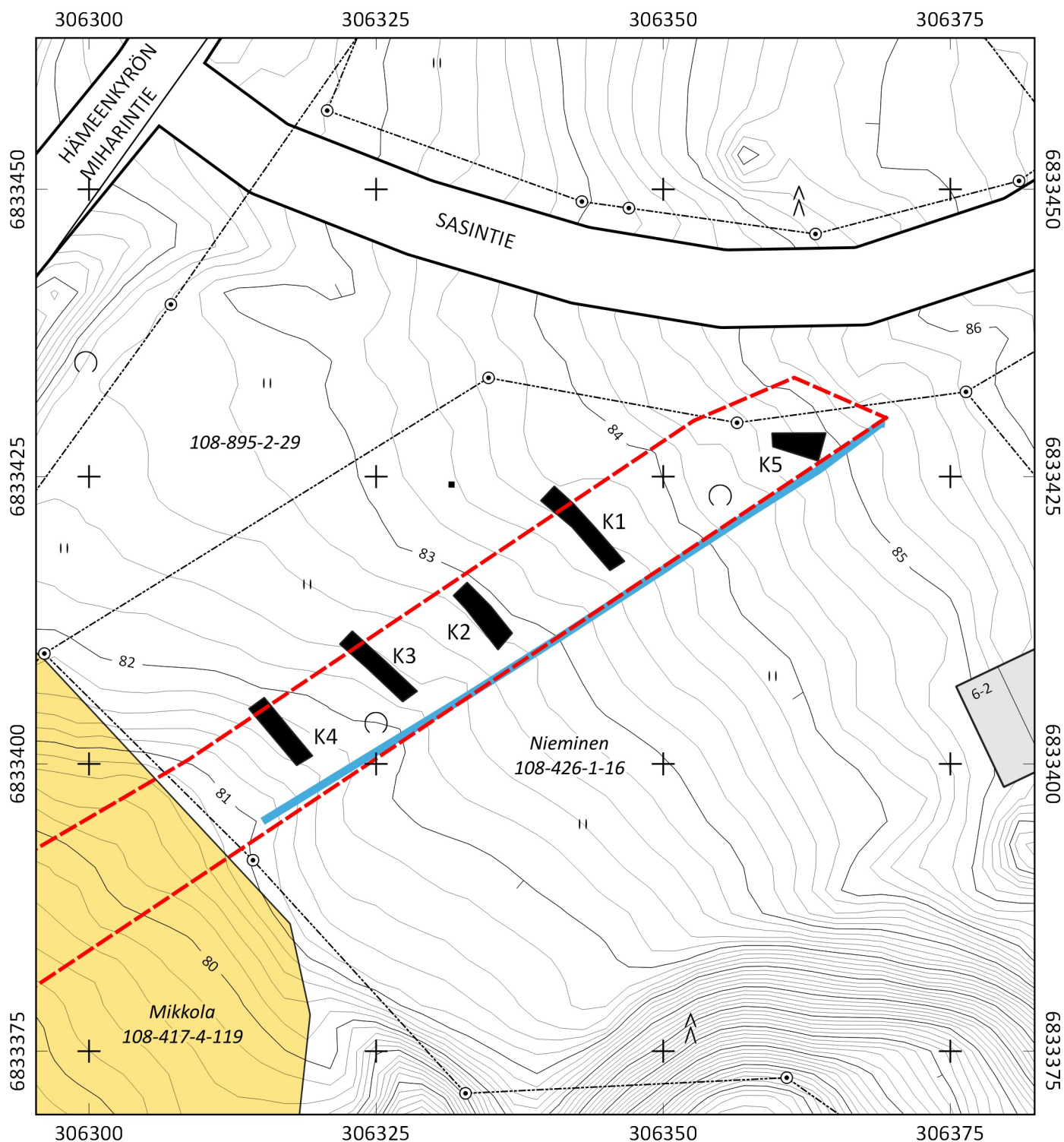
Koordinaatisto ETRS-TM35FIN

Korkeuskäyrät (N2000) perustuvat Maanmittauslaitoksen kahden metrin korkeusmalliin

Selite

- | | | | |
|---|-------------------------------------|---|----------------|
|  | koeoja (K1-K5) |  | kiinteistöraja |
|  | koekuoppa 0,5x0,5m |  | rakennus |
|  | muinajäännösalue (tilanne 8.5.2023) |  | koivuja |
|  | oja |  | kuusia |
|  | rajamerkki |  | niitty |
| | |  | pelto |

0 10 20 m



HÄMEENKYRÖ Hämeenkanantie Sasi

Jan-Erik Nyman 2023

Kartta 2. Koealueet 1:150

Kartan laatija: Miika Piekkala

Pohjakarttana on Maanmittauslaitoksen maastokartta

Koordinaatisto ETRS-TM35FIN

Korkeuskäyrät (N2000) perustuvat

Maanmittauslaitoksen kahden metrin korkeusmalliin

0 2.5 5 7.5 10 m



Selite

□ koeoja (K1-K5)

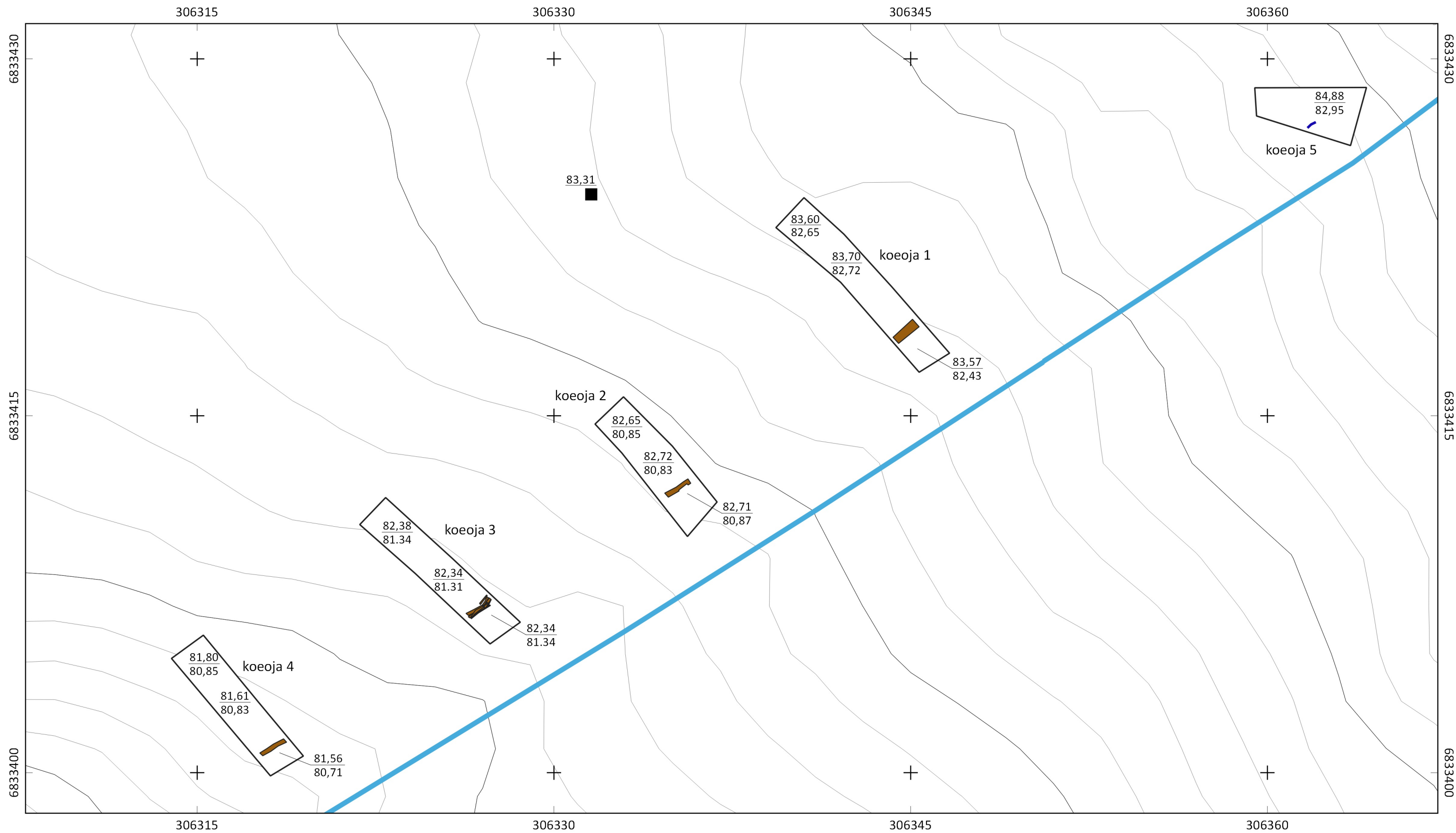
■ koekuoppa 0,5x0,5m

■ puinen salaoja

— vesiputki

— oja

$\frac{84,88}{82,95}$ pinta- ja pohjakorko



HÄMEENKYRÖ Hämeenkancaantie Sasi

Jan-Erik Nyman 2023

Kartta 3. Koeojien profiilit 1:25

Piirtäjä: Sara Långsjö

Digituoja: Jan-Erik Nyman

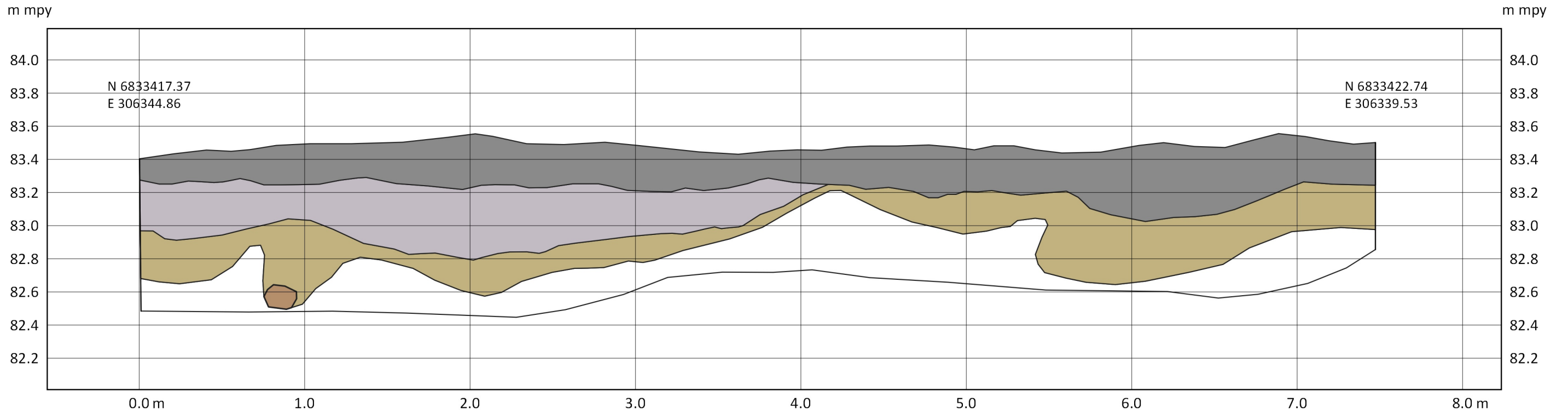
Koordinaatisto: ETRS-TM35FIN

Korkeusjärjestelmä: N2000

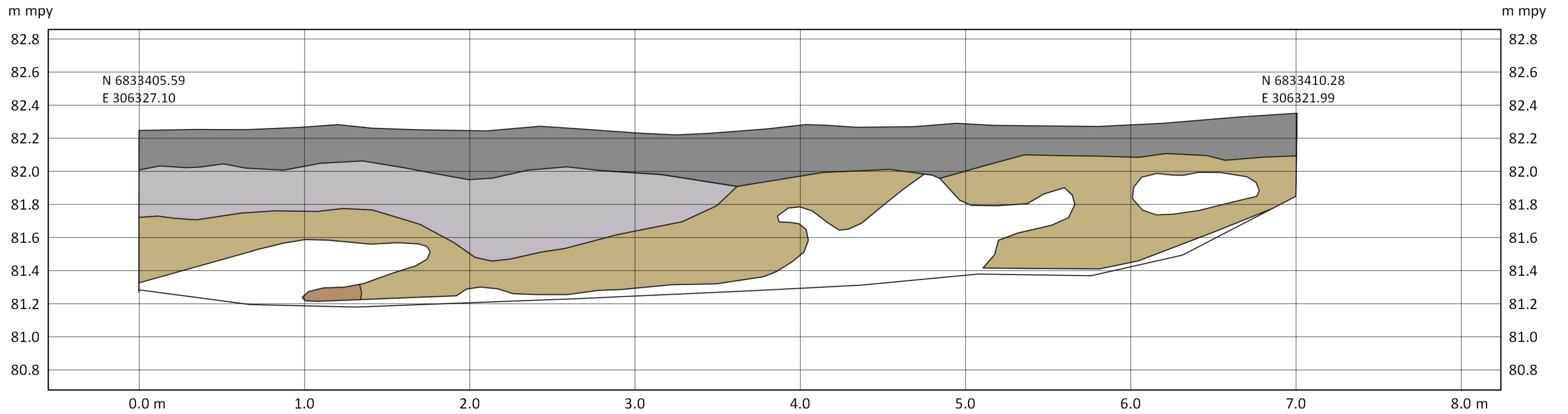
Selite

- savinen multa
- sora
- hiekk
- puu
- savi

KOEOJA 1, lounaisprofiili



KOEOJA 3, lounaisprofiili



HÄMEENKYRÖ Hämeenkanantie Sasi

Jan-Erik Nyman 2023

Kartta 4. Muinaisjäännösalueen rajauskartta 1:500

Pohjakarttana on Maanmittauslaitoksen maastokartta

Koordinaatisto ETRS-TM35FIN

Korkeuskäyrät (N2000) perustuvat Maanmittauslaitoksen kahden metrin korkeusmalliin

Aluerajauksen muutosehdotus perustuu koekaivauksen aikana saatuihin havaintoihin. Lopullisesta aluerajauksesta päättää arkeologisen kulttuuriperinnön suojelusta vastaava viranomainen

Selite

-  ehdotettu muinaisjäännösalue
-  muinaisjäännösalue (tilanne 8.5.2023)
-  koeoja
-  koekuoppa
-  rajamerkki
-  kiinteistöraja
-  rakennus
-  pelto



0 10 20 m

