

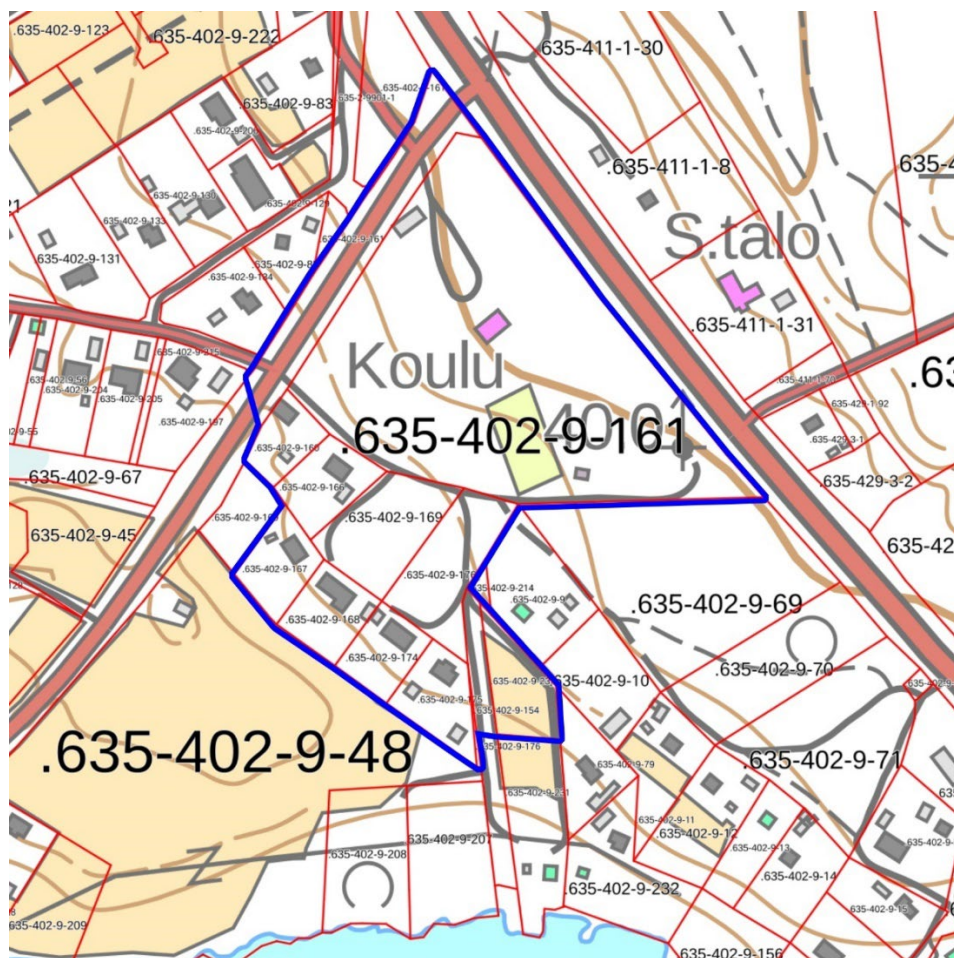
# Pälkäneen kunta

## Harhalan koulun alueen rakennetun kulttuuriympäristön selvitys

25.09.2023

Tämä selvitys liittyy alueelle laadittavaan asemakaavaan. Selvityksen tarkoituksena on antaa riittävät tiedot asemakaavan laatimista varten ja asemakaavan vaikutusten arviointia varten.

Selvityksen on laatinut arkkitehti Helena Väisänen, Arkkitehtitoimisto Helena Väisänen.



Selvitysalueen raja. Selvitysalue sijaitsee Lahdentien ja Valkeakoskentien risteuksen eteläpuolella. Karttapohja: Maanmittauslaitos.

Liitteet: Rakennuskulttuurin kohdeinventointilomake, Harhalan koulu 1.8.2023



Arkkitehtitoimisto Helena Väisänen

Jokipolventie 15, 37130 Nokia Puh (03)2651 050, gsm 040 5576086

# 1 Harhalan koulun alueen rakennetun ympäristön historiaa

## 1.1 Rakennetun ympäristön kehitysvaiheet

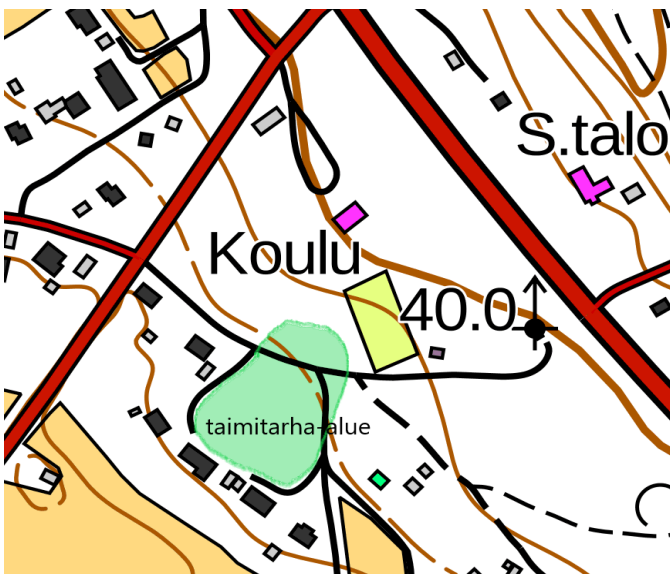
Pintele-järven pohjoisosasta on löytynyt useita jäänteitä rautakautisesta asutuksesta. Keskiajalta nykyaikaan saakka yhtenäisesti vanhimpia asuttuja alueita ovat Pinteleen länsipuolella sijainneet Harhalan, Kaitamon ja Närin tilat. Ensimmäiset kirjalliset maininnat Harhalan asutuksesta löytyvät paavin bullasta vuodelta 1340. Vähitellen asutus levisi myös Pinteleen itäpuolelle, todennäköisesti 1400-luvun aikana. Itäpuolella sijaitsivat Ruokolan ja Kollolan kylät.

Harhalansalmen itärannalla on sijainnut 1400-luvulta lähtien Pajulan yksinäistila. Tila tunnettiin myös nimillä Paju, Pajunen ja Pajulahti. Pajula sijaitsi Kollolan ja Ruokolan kylien välissä. Pajula oli 1500-luvun lopulla yksi Pälkäneen varakkaimmista tiloista karjan ja peltoalan määrillä mitattuina. Pajulan isännät kävivät aktiivisesti rajankäyntiä ja tekivät maakauppoja naapuriensa kanssa. 1400- ja 1500-luvuilla Pajulan omistajat olivat mukana myös useissa kunnallisissa luottamustehtävissä. 1500-luvulla Pajulan omistaneen Pietari Pajun pojasta tuli Lammin kirkkoherra, Hämeen varakkain pappismies Laurentius Petri.

Vuonna 1539 Kollola – Pajulan kylässä oli yhteensä 8 taloa. Pajulassa oli myös toinen talo, jonka omistaja oli Pietarin poika Heikki. Pälkäneen isäntäluettelosta nähdään, että Pajula oli asuttuna katkeamattomasti vuosien 1540-1900 ajan. Viimeinen isäntäluetteloon vuonna 1876 merkitty henkilö on luutnantti Elis Waldens, joka oli Ruokolan kartanon omistaja. Pajula oli siirtynyt Waldensin omistukseen perintönä vuonna 1866.

Elis Waldens oli 1800-luvun jälkipuoliskolla Pälkäneen suurin maanomistaja, joka oli aktiivisesti mukana omistamansa Ruokolan kartanon, Pälkäneen koululaitoksen ja koko kunnan kehittämässä. Elis Waldensin pojan kuoltua vuonna 1901 Ruokolan kartano ja hänen muu omaisuutensa, mukaan lukien Pajula, jäivät ilman perillistä ja Waldens myi koko omaisuutensa. Elis Waldens kuoli vuonna 1905.

Vuonna 1907 Pajulan omistajaksi tuli metsänhoitaja Axel Alander, joka perusti Pajulaan Ruokolan taimitarhan yhdessä puutarhuri Rudolf Felix Leveniuksen kanssa. Noin viiden hehtaarin laajuisen taimitarhan päätuotteita olivat metsäpuiden taimet, mutta siellä kasvatettiin myös ulkomaisia havuja ja lehtipuita, omenapuita sekä koriste- ja marjapensaita. Taimitarha oli toiminnassa vuoteen 1918, jolloin Harvialan taimitarha osti kaikki taimitarhan taimet ja sen toiminta päättyi.



Entisen Ruokolan taimitarhan säilyneen taimitarhalohkon eli "arboretumin" sijainti. Karttapohja: Maanmittauslaitos.

Pajulan rooli perinteisenä maatilana loppui 1800-luvun lopulla, kun siitä tuli osa suuremman maanomistajan omaisuutta. 1900-luvun alussa tapahtuneiden useiden omistajanvaihdosten jälkeen Pajulan omistajaksi tuli Kaarle Wilhelm Pätiälä vuonna 1914. Pätiälän omistuksessa olivat myös Ruokolan kartano ja useita Ruokolan kylän tiloja.

Vuosien 1924-1930 välillä Pajulahden tilalla suoritettiin lohkomisia, jossa emätilasta lohkottiin useita kymmeniä rakennuspaikkoja, peltoalueita ja metsälohkoja.

Vuonna 1930 Pajula oli Ville Pätiälän omistuksessa. Hän lahjoitti Pälkäneen kunnalle Pajulasta tontin kansakoulua varten. Tontilla sijaitsi navetta, jota ei oltu käytetty noin vuoden 1924 jälkeen. Navetasta tehtiin koulurakennus ja lisäksi tontille rakennettiin talousrakennus ja kellari.

Kansakoulun rakentamisen jälkeen koulun ympäristöön alkoi tulla asuinrakentamista. Kansakoulun tontin lounaisosasta lohkottiin kolme kiinteistöä vuosina 1965-68. Kiinteistöt lohkottiin edelleen pienemmiksi tonteiksi 1980-luvulla, kun niille rakennettiin omakotirakentamista.

## 1.2 Karttatarkastelu

Ensimmäinen karttatieto Pajulan asutuksesta on maanmittari Olof Mörtin laatimassa maakirjakartassa vuodelta 1714. Kartassa Pajulaan on merkitty kaksi taloa. Samoin sotilaskartassa vuodelta 1714 Pajulaan on merkitty kaksi taloa ja tie talojen itäpuolelle nykyisen Lahdentien sijainnin mukaisesti. Vuoden 1776-1805 rekognosointikarttaan on kuvattu Pajula ja Pajulaan nykyiseltä Lahdentieltä johtava tie. Isojaon kartassa 1863 Pajulaan on kuvattu yksi talo. Vuosien 1840-1917 välillä laaditussa pitäjänkartassa Pajulaan ei ole kuvattu yhtään taloa.



Ote sotilaskartasta vuodelta 1714. Pajulaan on kuvattu kaksi taloa.

Harhalan koulun asemakaava, kaavaselostus, liite 6:  
Harhalan koulun alueen rakennetun kulttuuriympäristön selvitys



Ote rekognosointikartasta 1776-1805. Karttaan on kuvattu Pajula ja sinne johtavat tiet.



Ote Kaitamon kylän vesijättömaiden jakoa koskevasta kartasta vuodelta 1835. Pajulaan on kuvattu kaksi taloa. Harhalan salmeen on kuvattu silta.

Harhalan koulun asemakaava, kaavaselostus, liite 6:  
Harhalan koulun alueen rakennetun kulttuuriympäristön selvitys

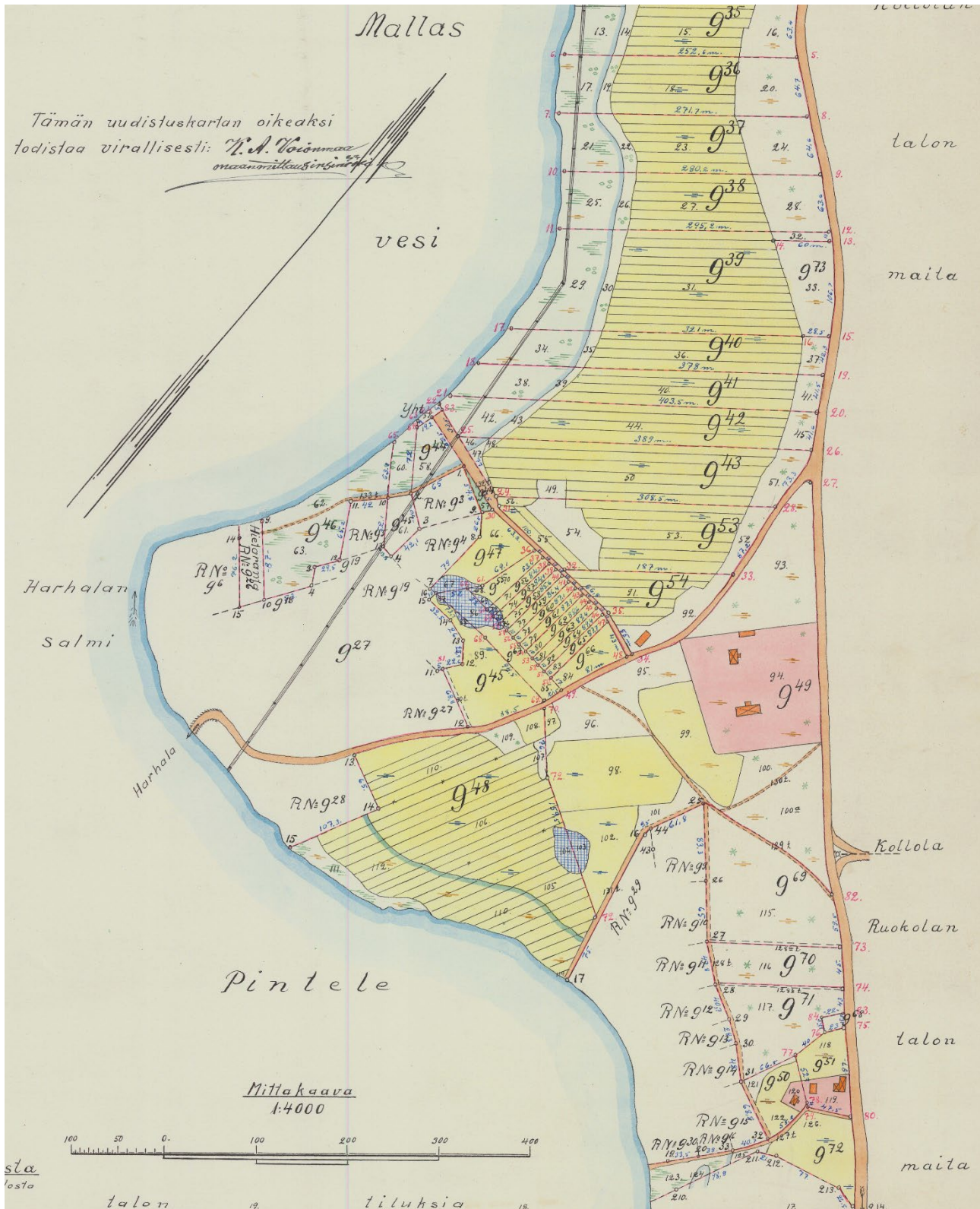


Ote isojaonjärjestelyn kartasta vuodelta 1863-1870. Karttaan on kuvattu tiestö, tontit punaisella ja Harhalan salmeen silta. Kartassa on kuvattu Pajulantie ja sen varteen yksi rakennus, numero 27, jonka kohdalta lähtee kohti rantaa talvitie.

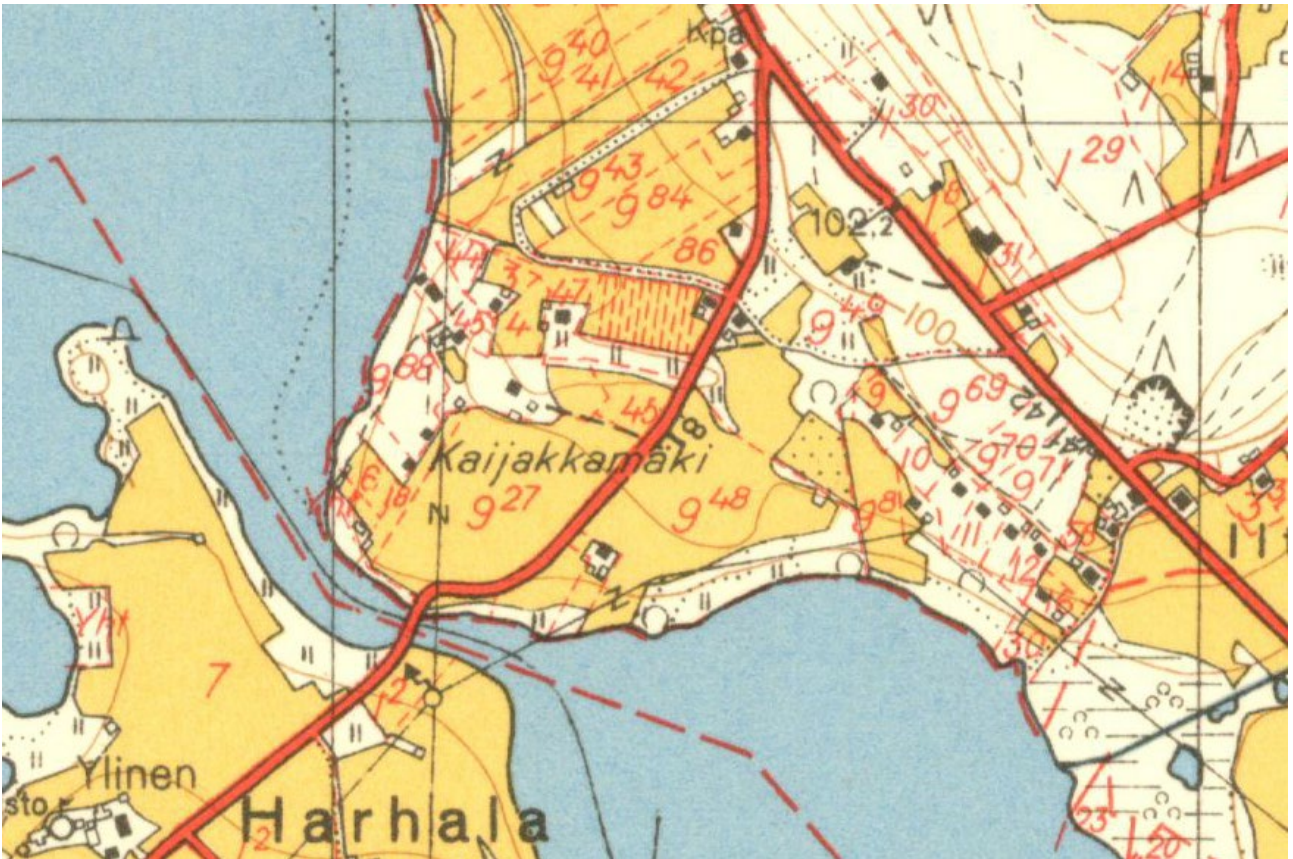


Ote pitäjänkartasta 1840-1917. Pajulaan ei ole kuvattu rakennuksia eikä Harhalan salmeen siltaa.

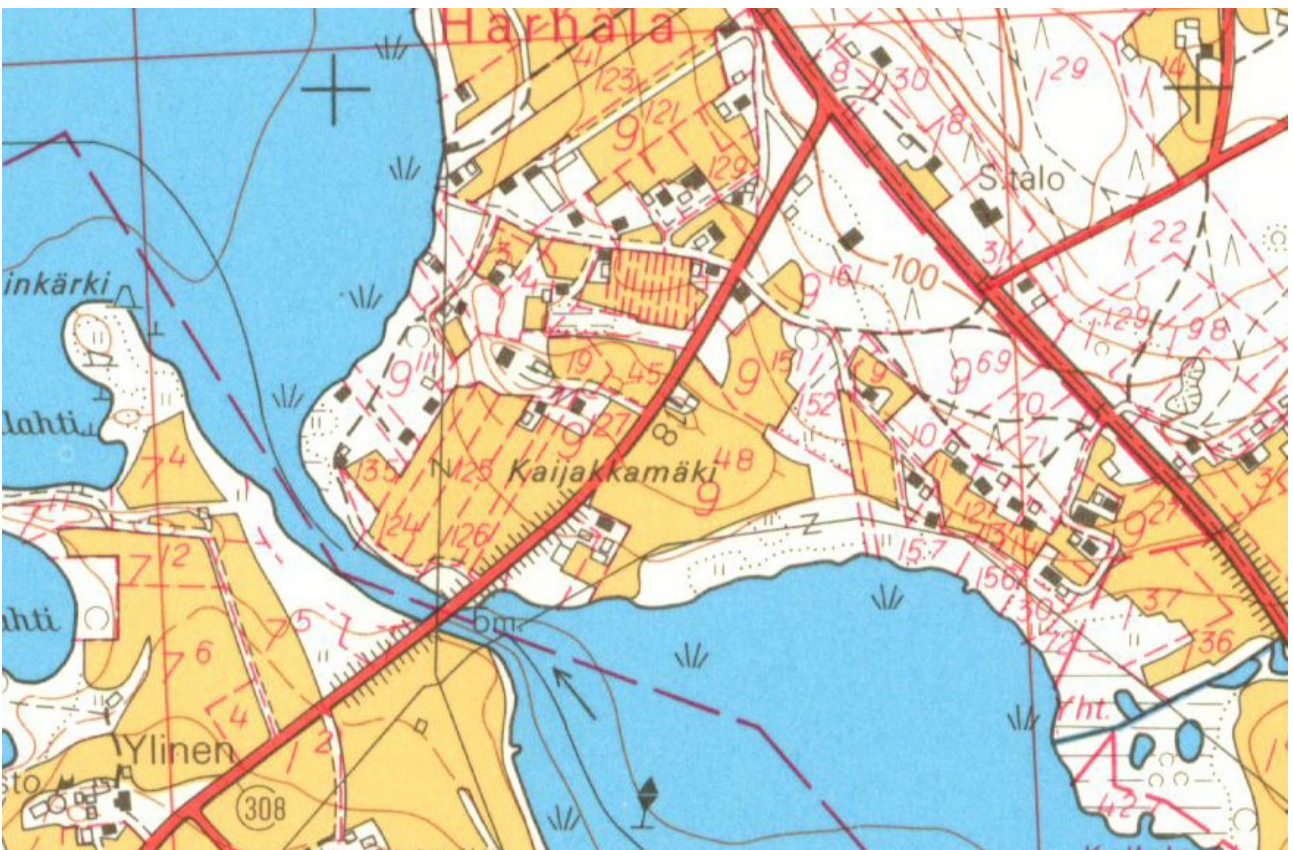
Harhalan koulun asemakaava, kaavaselostus, liite 6:  
Harhalan koulun alueen rakennetun kulttuuriympäristön selvitys



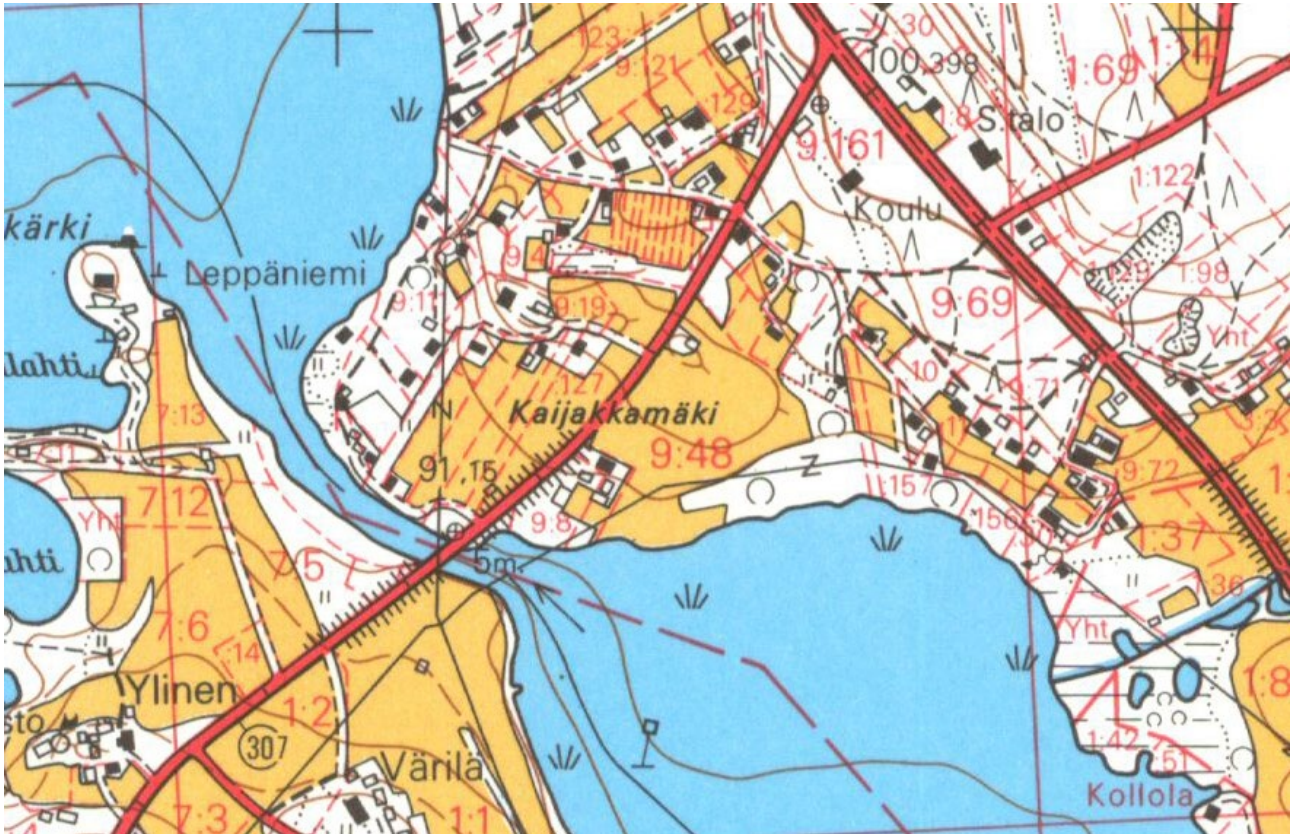
**Ote Pajulahden tilan lohkomiskartasta vuodelta 1930.** Koulun tontti on numeroitu 949. Koulun tontilla näkyy eteläisimpänä Pajulan tilan navetta, joka muutettiin koulurakennukseksi. Tontin luoteisosassa on muita rakennuksia, jotka on purettu talousrakennuksen, kellarin ja koulun pihan tieltä. Koulun ympäristöön osoitettiin alueita peltoalueiksi, metsäksi ja rakennusmaaksi. Viistosti rantaan johtaa talvitie.



**Ote peruskartasta vuodelta 1956.** Kartassa on kuvattu koulurakennus, mutta ei talousrakennusta. Koulun kaakkoispuolelle lohkoituille tonteille on rakennettu asuinrakennuksia.



**Ote peruskartasta vuodelta 1976.** Lahdentien ja Valkeakoskentie on suoristettu. Koulurakennus ja talousrakennus on kuvattu karttaan. Peltoalue koulun eteläpuolella on supistunut.



Ote peruskartasta vuodelta 1986. Koulun eteläpuolelle on lohkottu lisää asuintontteja.

### 1.3 Kansakoulun vaiheet

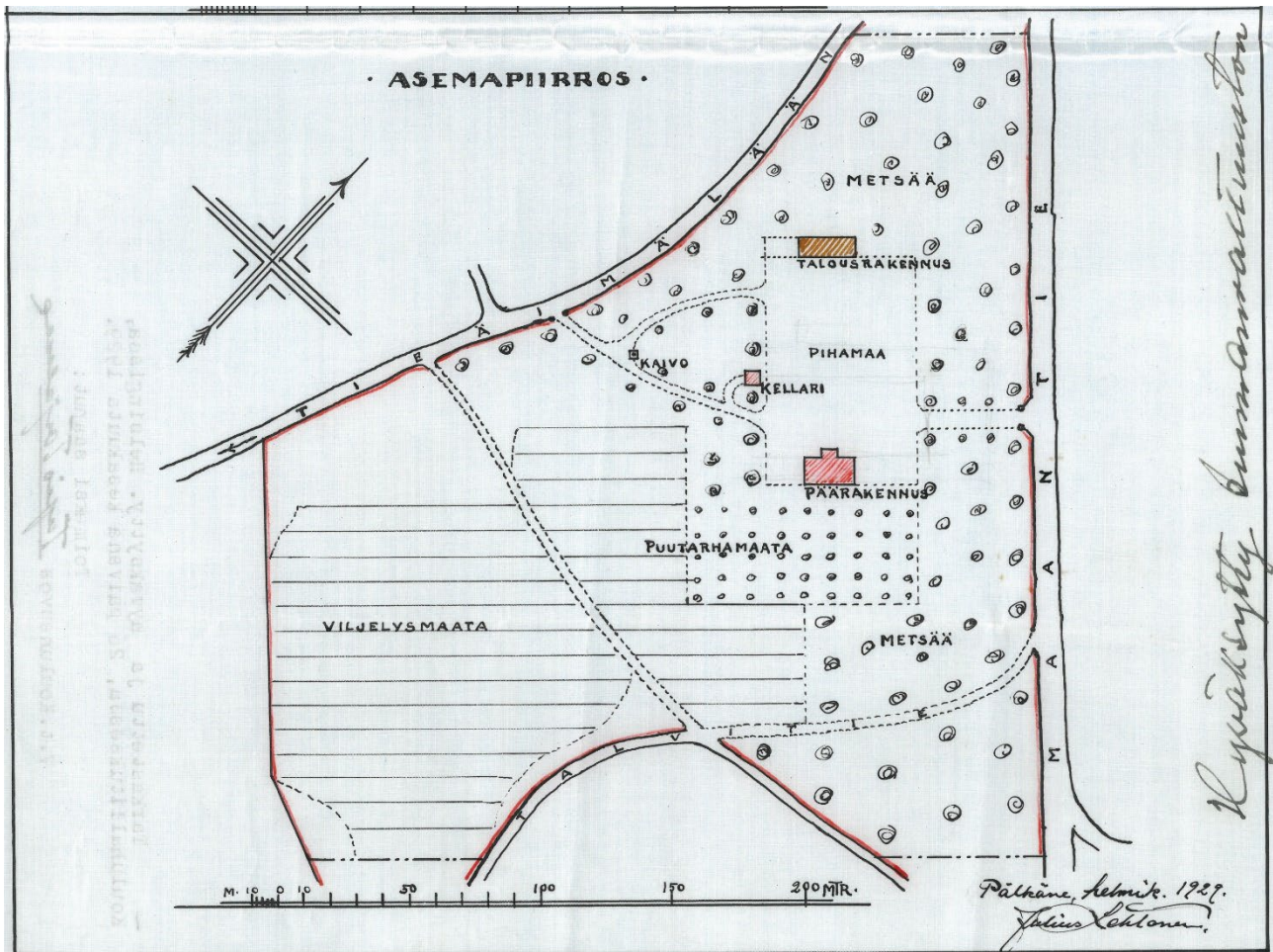
Kansakoulu aloitti Pälkäneellä vuonna 1876. Aluksi aloitti poikakansakoulu Onkkaalassa ja tyttökansakoulu Elis Waldensin omistamassa talossa Ruokolassa, Pinteleen itärannalla. Ruokolasta koulu siirtyi jo vuonna 1884 Onkkaalaan. Seuraava kansakoulu Pinteleen alueelle, järven eteläosaan Laitikkalaan, perustettiin kyläläisten toimesta yksityisen kannatuksen varassa vuonna 1892.

Pinteleen pohjoisosaan Harhalaan Mallasvesi Oy perusti yksityisen kansakoulun vuonna 1901. Koulu siirtyi kunnalle vuonna 1903, kun Harhalan koulupiiri perustettiin. Koulu toimi aluksi vuokralalla, kunnes koulua varten rakennettiin oma rakennus vuonna 1906.

Vuonna 1927 Harhalan koulupiiri jaettiin kahtia, Iltasmäen ja Ruotsilan piireiksi. Iltasmäen koulupiirin koulu määrättiin sijoitettavaksi Kollolan kylän ja Pajulahden talon välille.

Vuonna 1930 Ville Pätiälä lahjoitti kansakoulua varten Pinteleen itärannalta Pajulahden tilasta tontin, jolla sijainneesta navetasta tehtiin Julius Lehtosen piirustusten mukaan koulurakennus. Luokahuoneet tulivat entiseen karjan oleskelutilaan ja opettajien asunnot navetan parvelle.





Iltasmäen koulun asemapiirros vuodelta 1929.

Tampereen piirilääkäri lausui rakennuspaikasta vuonna 1928 seuraavasti:

*”Asemapaikka on verrattain korkea, laaja (n. 8 hehtaaria), tasainen, mäntymetsää kasvava, hiekkaperäinen ja kuiva. Rakennuksen paikka tulisi n. 70 metrin etäisyyteen maantiestä, josta sen erottaa tiheä mäntymetsikkö. Etelään päin kallistuu alue loivasti. Kun riittävä määrä puita tältä suualta kaadetaan, saadaan erittäin sopiva aurinkoinen ja valoisa paikka koululle. Koulurakennuksesta on 2 suunnitelmaehdotusta:*

- 1. Sen runkona käytettäisi paikalla olevaa, entistä kavinavettaa, jota ei 3-4 vuoteen ole lainkaan tarkoitukseensa käytetty. Se on rakennettu punaisista tiilistä, on hyvässä kunnossa ja kuiva, mikä näkyy siitäkin, että sen puuosat ovat erittäin hyvin säilyneet. Rakennuksen suunta on melkein koillisesta lounaaseen. Siinä suunnitellut muutokset: Kaikki vanhat puuosat poistetaan. Nykyisen vankan sementtipermannon päälle lasketaan uusi sementtikerros, joka eristetään edellisestä eristystervalla, mitä myöskin käytetään seinäin ala-osalle. Seinät kalkitaan ja uusi tiikerros muurataan seinäin sisäpuolelle. Välikatot tehdään rautabetoonista ja toisen kerroksen seinät sementtitiilistä tarpeellisine eristyskerroksineen. Luokkahuoneet saavat valoa idän ja etelän puolelta. Kaikkien suojain tilavuus vastaa Kouluhallituksen vaatimuksia.”*

Vuodelta 1928 peräisin oleva kustannusarvio pitää sisällään suunnitelmat päärakennuksesta, joka tehdään vanhasta Pajulan navetasta, suunnitelmat talousrakennuksesta Myttälän kansakoulun talousrakennuksen piirustuksien mukaan sekä suunnitelmat kellarin rakentamista varten. Päärakennuksen kustannusarvio on ollut 295 000 markkaa (noin 105 000 €/ vuoden 2022 hintatasoon

muutettuna), talousrakennuksen 63 000 markkaa (noin 22 500 €/ v. 2022) ja kellarin 18 000 markkaa (noin 6400 €/ v. 2022).

*Yhteen veto kustannusarvioista, kun päärakennus tehdään vanhasta Pajulan navetasta ja talousrakennus Myllyälän kansakoulun talousrakennuksen piirustuksen mukaan sekä kellariin.*

<i>Päärakennus</i>	<i>295.000 -</i>
<i>Talousrakennus</i>	<i>63.000 -</i>
<i>Kellari</i>	<i>18.000 -</i>
<i>Ymk</i>	<i>376.000 -</i>

Ote Iltasmäen koulun kustannusarviosta vuodelta 1928.

Julius Lehtosen vuonna 1929 laatimassa työselityksessä kerrotaan seikkaperäisesti suunnitelluista rakenteista, käytettävistä rakennusmateriaaleista, tulisijoista, sisustuksesta ja pintakäsittelystä. Työselitys pitää sisällään päärakennuksen, talousrakennuksen ja kellarin.

Koulu aloitti toimintansa syksyllä vuonna 1930.

1950-luvulla toisessa kerroksessa sijainnut opettajanasunto muutettiin luokkahuoneeksi ja asunon keittiöstä tehtiin kirjasto.

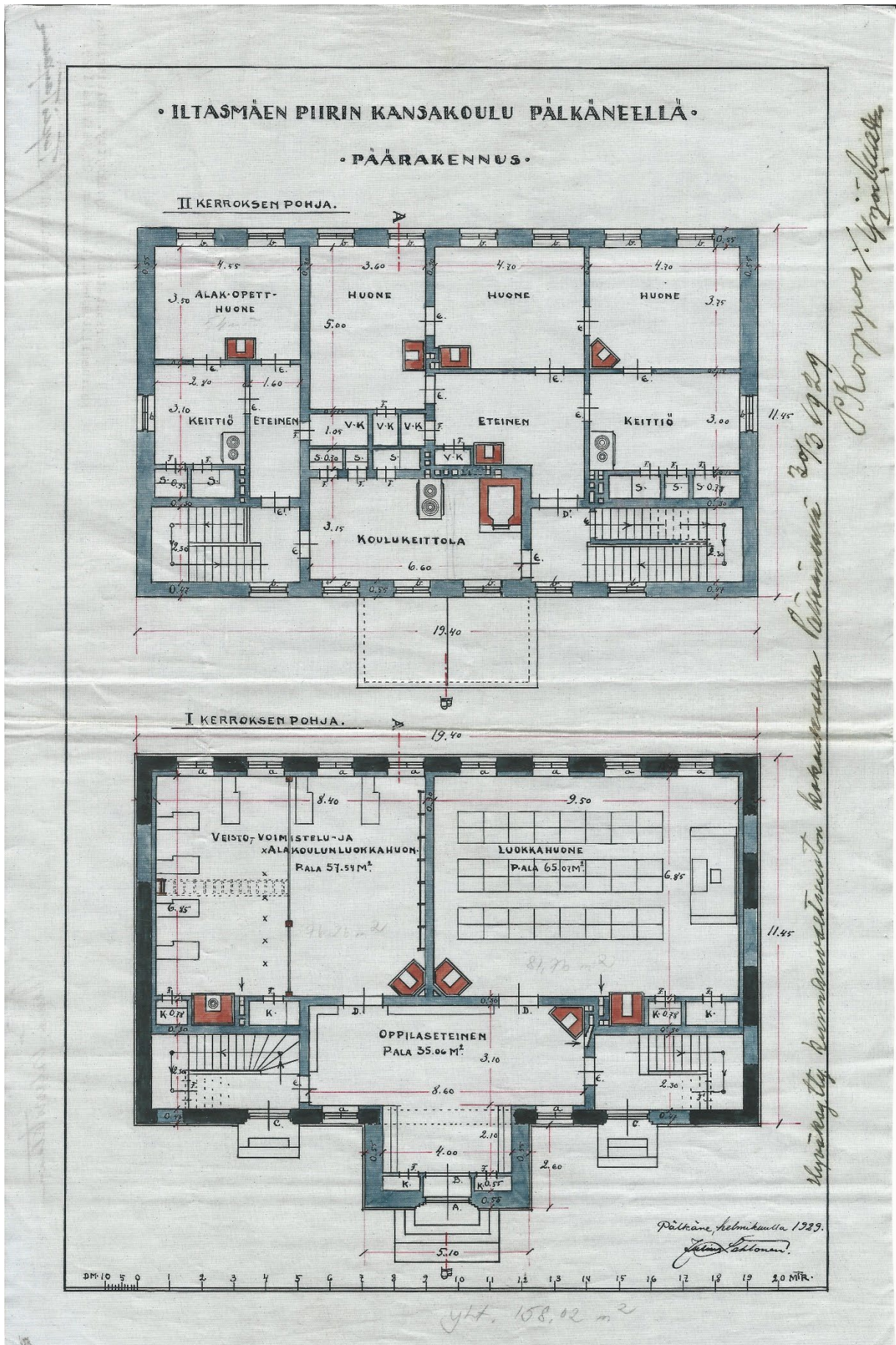
Vuonna 1959 suunniteltiin koulun laajentamista sen lounaispuolelle. Laajennus ei toteutunut.

Ruotsilan ja Iltasmäen koulupiirit yhdistettiin vuonna 1957, ja yhdistetyn piirin nimeksi tuli Harhalan koulupiiri.

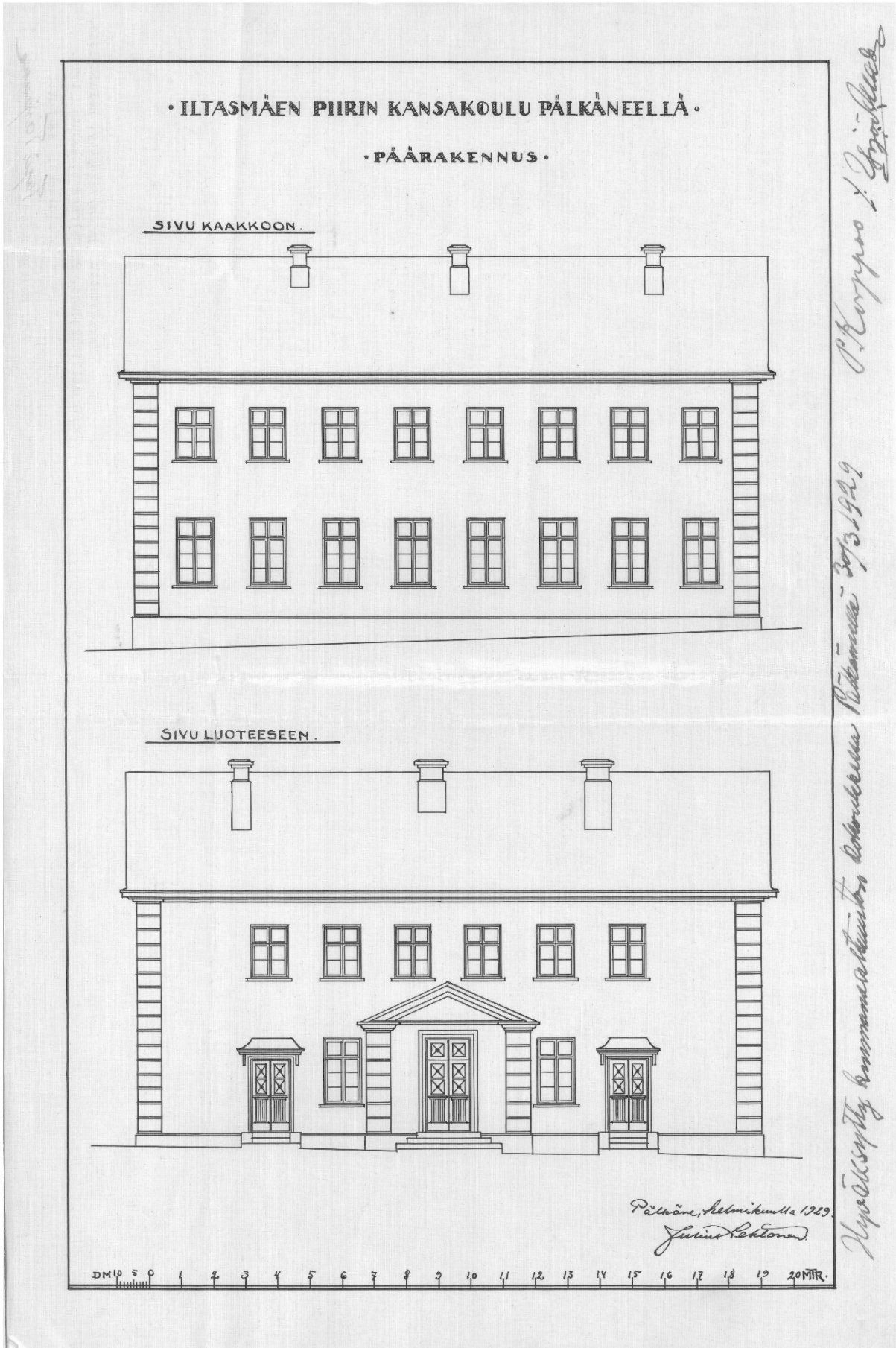
Koulun vesikatto katettiin sementtikattotiilillä vuonna 1968. Koulu peruskorjattiin vuonna 1982.

Harhalan koulun lakkauttamisesta päätettiin 28.6.2018.

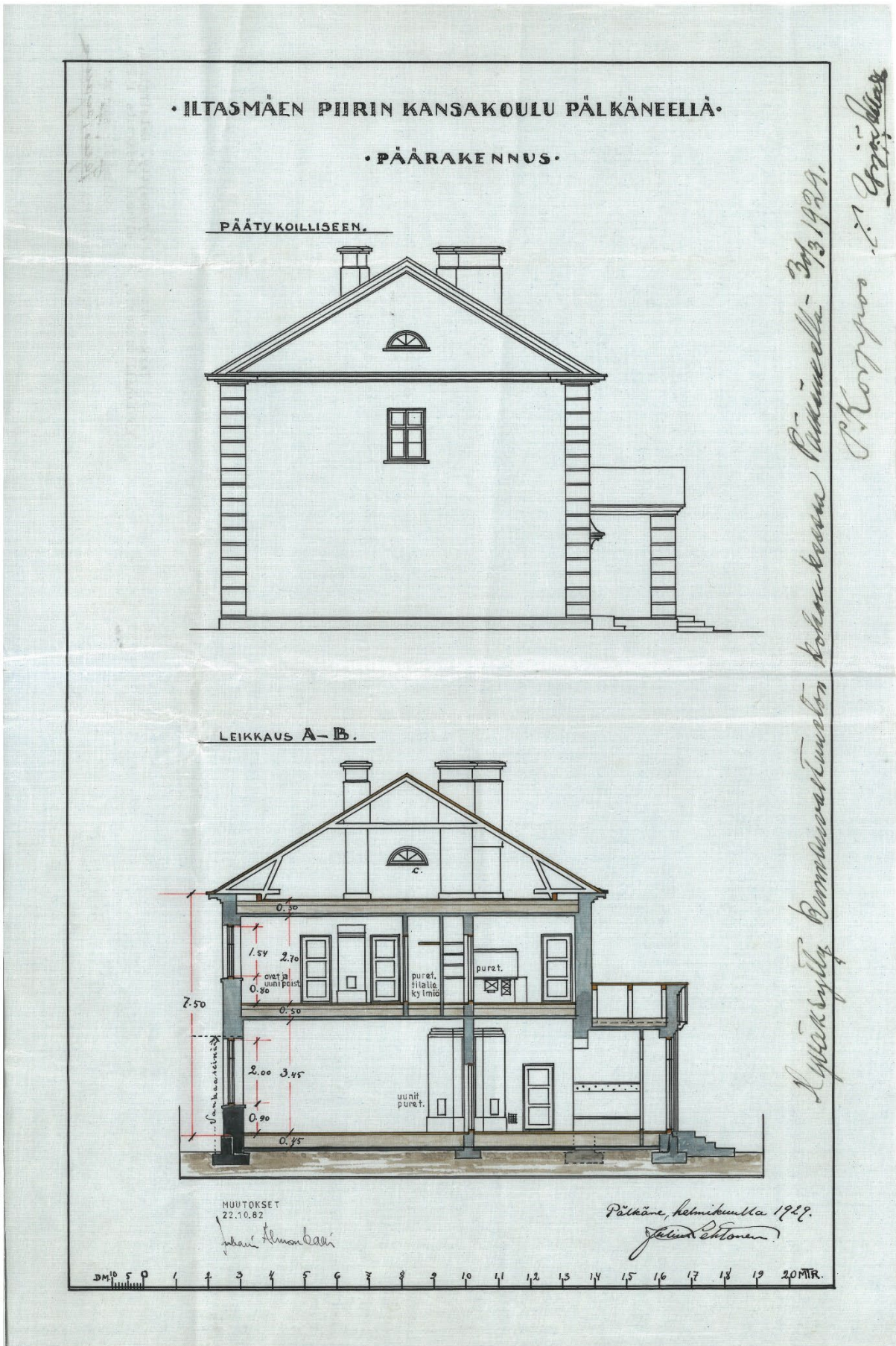
Talviloman aikana maaliskuussa 2020 koulurakennuksessa tapahtui vesivahinko yläkerrassa sijaitsevan wc-tilan vesijohtoputken rikkouduttua ja veden valuttua välipohjan lävitse alakerran luokkahuoneeseen. Noin 30 oppilasta siirtyi väistötiloihin Onkkaalaan ja koulunkäynti Harhalan koulussa päättyi lopullisesti syksyllä 2020.



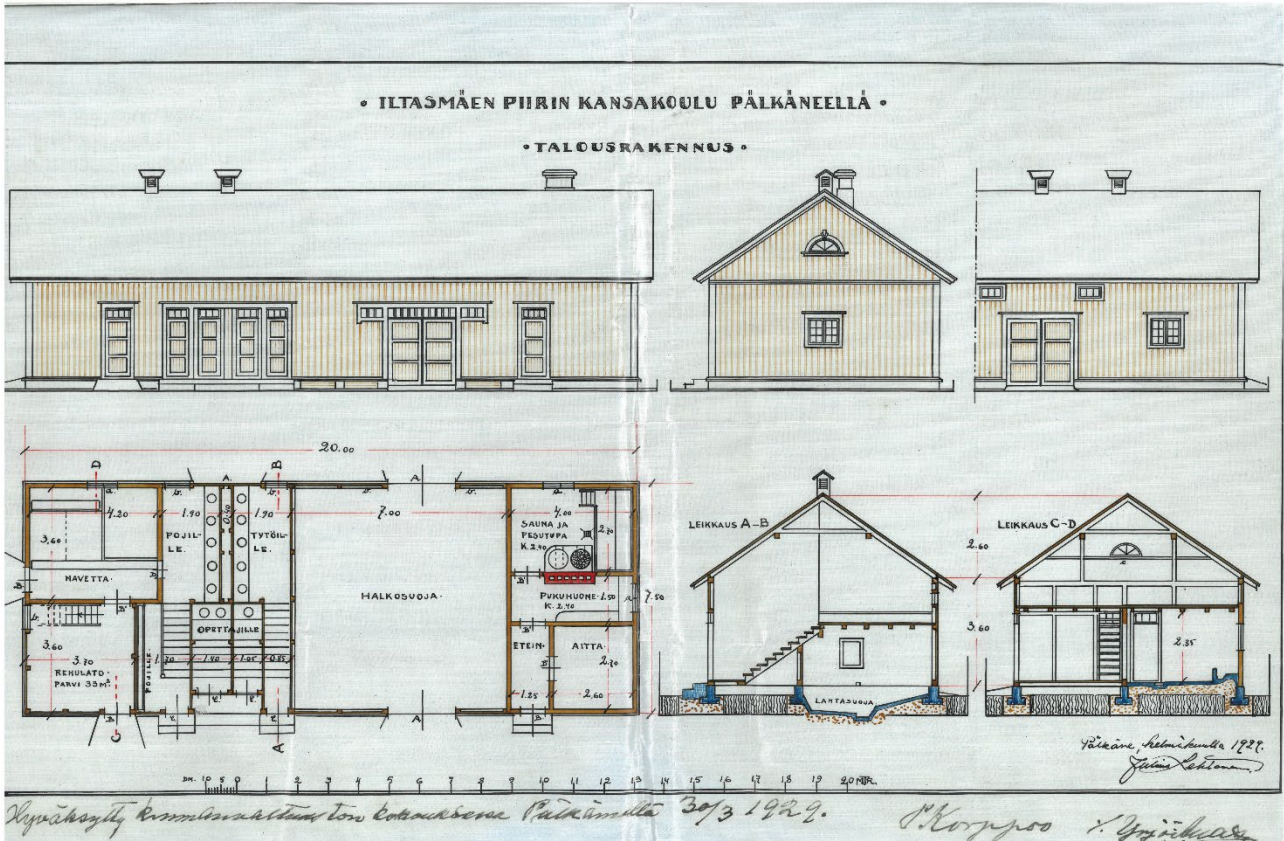
Iltsmäen koulun pohjapiirros vuodelta 1929.



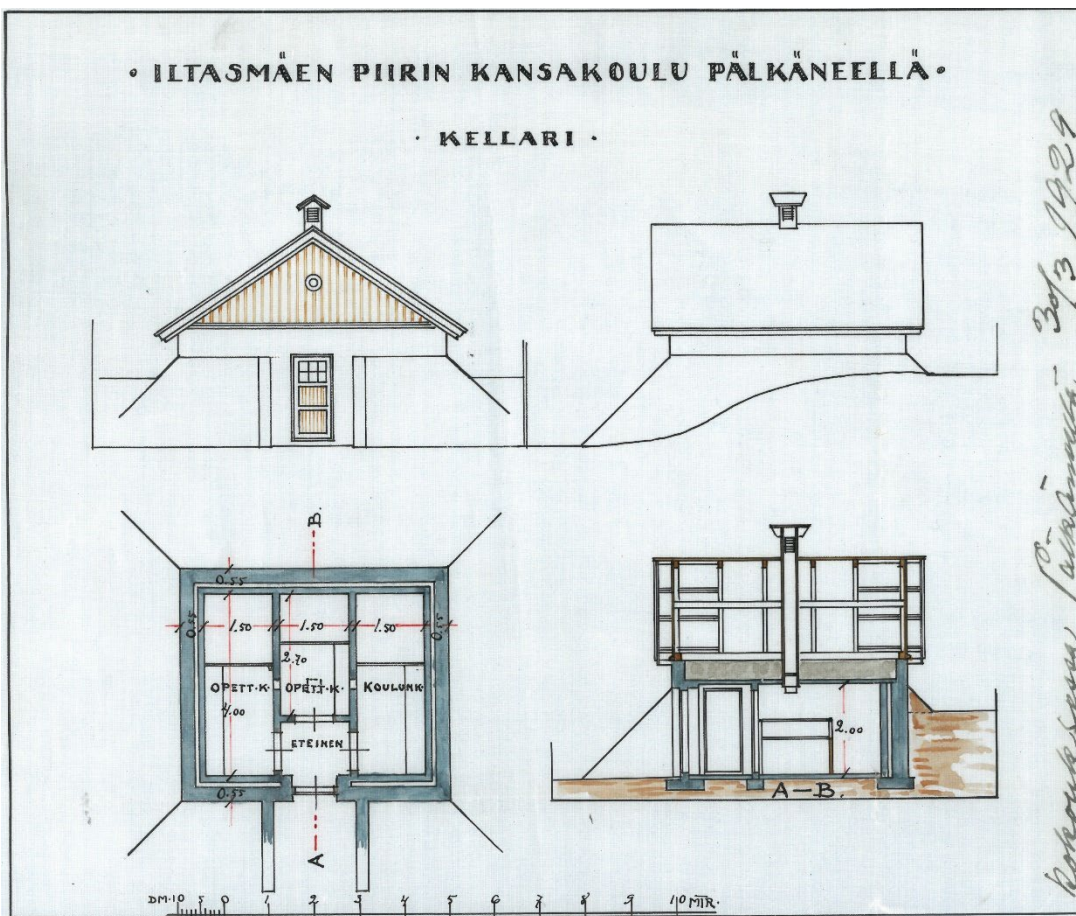
Iltasmäen koulun julkisivut vuodelta 1929.



Iltasmäen koulun julkisivu koilliseen ja leikkauspiirustus vuodelta 1929.



Iltsmäen koulun talusrakennuksen piirroksat vuodelta 1929.



Iltsmäen koulun kellarin piirustukset vuodelta 1929.

## 1.4 Tieverkko

Tampere – Hämeenlinna- tie, nykyinen Lahdentie, on säilyttänyt selvitysalueen kohdalla sijaintinsa keskiajalta saakka ja on ollut valtakunnallisesti erittäin tärkeä tie, jonka kautta on kulkenut kaikki liikenne Hämeenlinnan ja Tampereen välillä. Yleiseksi maantiekseksi tietä kutsuttiin jo 1400-luvulla. Vielä 1900-luvun alkupuolella kolmostie kulki Vanajaveden ja Roineen itäpuolitse Kangasalan kautta Tampereelle.

Keskiajalta 1900-luvulle saakka tie Pälkäneeltä Sääksmäelle kulki Pinteleen eteläpuolelta Laitikkalan kautta. Talvella oli mahdollista oikaista talvitietä Pajulan rannasta Pinteleen järven poikki. Tästä syystä Pajula on todennäköisesti ollut liikenteellisesti merkittävä paikka. Kartta-aineistoissa talvitie on kuvattu nykyiselle paikalleen isojaonkartassa vuodelta 1863-70.

Pajulaan on johtanut Tampere – Hämeenlinna-tieltä kaksi tietä, jotka on kuvattu mm. rekognosointikartassa vuodelta 1776-1805.

1778-90 laaditussa Kaitamon kylän isojaon kartassa ja vuonna 1838 laaditussa kartassa tonttien ja sotilasmaiden jaosta ei ole kuvattu Harhalansalmelle siltaa. Vuoden 1835 kartassa Kaitamon kylän vesijättömaiden jaosta Harhalansalmen silta on kuvattu, samoin isojaonjärjestelyn kartassa vuodelta 1863-70. 1890-luvulta on säilynyt tieto, että Harhalan silta oli päässyt huonoon kuntoon ja että silta rakennettiin Pajulan ja Ruokolan omistajan Elis Waldensin johdolla kokonaan uudelleen vuonna 1898. Harhalan silta tuhoutui 1918 punaisten räjäyttäessä sen paetessaan. Uusi silta saatiin valmiiksi vuonna 1923. Tietä Harhalasta itään oli suunniteltu jo 1800-luvulta saakka, mutta Tykölään saakka ulottuva noin viiden kilometrin mittainen tie valmistui vasta vuonna 1949.

## 2 Nykytila ja säilyneisyys

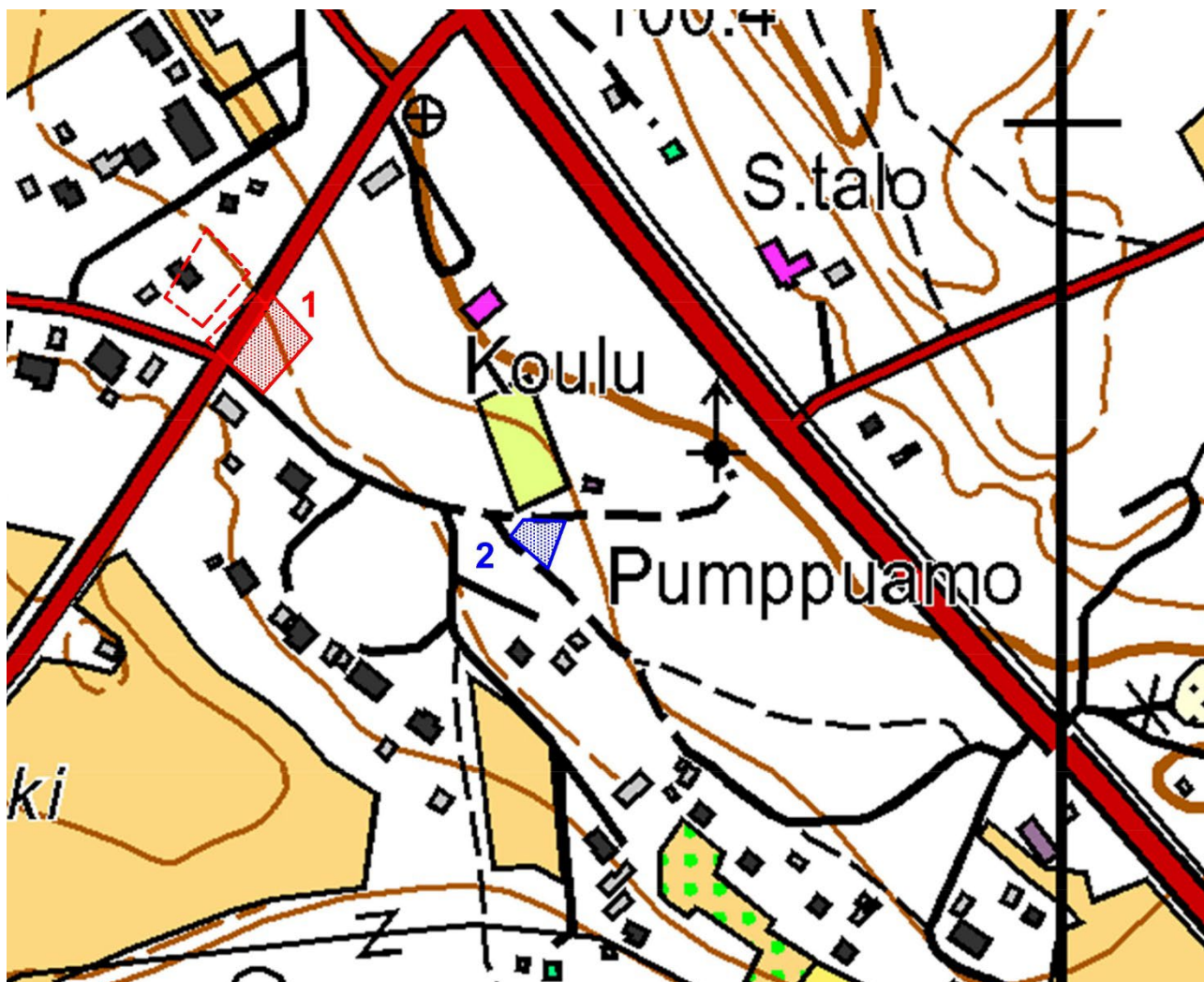
### 2.1 Rakennukset

Alueelle laaditun arkeologisen selvityksen mukaan Pajulan tilan rakennukset ovat sijainneet Valkeakoskentie molemmin puolin Pajulantien risteuksen koillispuolella. Pajulan tilan rakennuksista on todennäköisesti säilynyt vain navetta, joka on muutettu koulurakennukseksi vuonna 1930.

Vuonna 1930 rakennettu koulurakennus sekä sen pihapiirissä olevat talousrakennus ja kellari ovat säilyttäneet alkuperäisen ulkomuotonsa. Talousrakennuksen ja kellarin tarkka rakentamisajankohta eivät ole tiedossa. Rakennuksissa on nähtävillä 1980-luvun peruskorjauksessa tehdyt muutokset. Vuonna 2020 tapahtuneen vesivahingon vahingoittamat rakennusosat on poistettu ja rakenteet kuvattu.

Pajulantien risteuksen lounaispuolella sijaitsee kiinteistö Ilmoni, jolla sijaitseva rakennus on rakennettu vuonna 1942. Rakennus on tyhjillään.

Muut selvitysalueen rakennukset koulun lounaispuolella on rakennettu 1980-luvulla. Alueen kaakkoisosassa sijaitsee vedenottamo ja lähempänä Lahdentietä telemasto.



Ote alueelle laaditusta arkeologisesta selvityksestä. Punaisella pisterasterilla on osoitettu Pajulan historiallinen asuinpaikka, joka on kiinteä muinaisjäännös. Punaisella katkoviivalla on osoitettu Pajulan historiallisen asuintontin yhä asuttu osa.

## 2.2 Tiestö

Keskiajalla alue on sijainnut valtakunnallisesti merkittävän Tampere – Hämeenlinna-tien varrella. Maantieltä on johtanut karttatarkastelun perusteella kaksi Pajulaan johtavaa tietä. Pajulasta on johtanut talvitie Pinteleen rantaan.

Alueelle laaditun arkeologisen selvityksen mukaan Tampere – Hämeenlinna-tie sijaitsi samalla sijainnilla kuin nykyinen Lahdentie. Pajulantie on sijainnut todennäköisesti ennen lähempänä koulurakennusta. Pohjoisempi Pajulaan johtanut tie on jäänyt osittain nykyisen Valkeakoskentien alle, mutta osia tiestä on edelleen hahmotettavissa.

Talvitie on säilyttänyt sijaintinsa Pajusen kiinteistön kulmalta viistosti Pinteleen rantaan. Talvitie säilyi tarpeellisena todennäköisesti vuoteen 1949 saakka, jolloin Valkeakoskentien valmistui.



## 3 Maisema

### 3.1 Maiseman historian pääpiirteet

Alueella on ollut metsää, laidunta ja peltoalueita. Alueella sijainneen Pajulan navetan ympärillä oli pääasiassa metsää. Laajemmat viljely- ja laidunalueet sijaitsivat lounaassa lähellä Pintelettä ja pohjoisessa lähellä Mallasvettä.

Alueen maisemaa ovat muokanneet 1907-1918 alueella toiminut taimitarha, 1930 rakennettu kansakoulu avoimine pihoineen ja kaukaloineen, 1949 rakennettu Valkeakoskentie ja vuoden 1956 jälkeen tehty Valkeakosken risteyksen oikaisu.

Laiduntamisen loputtua alueita metsitettiin ja otettiin rakennusmaaksi.

### 3.2 Maiseman nykytila

1930 rakennettu koulu pihapiireineen hallitsee maisemaa. Koulun merkitystä maisemassa korostaa sen sijainti muuta aluetta korkeammalla maanteiden risteyksen välittömässä läheisyydessä. Koulun pihan ja Lahdentien välissä on kapeahko metsävyöhyke, joka suojaa koulun pihaa.

Koulun pihaa rajaa rehevä puusto. Maasto laskee koulun kaakkois- ja lounaispuolella. Kaakkoispuolella metsän ympäröimänä sijaitsee koulun kaukalo.

Entisen pellon reunaan 1980-luvulla rakennetut asuinrakennukset sijaitsevat entisen taimitarhan ympäristössä rehevän metsäkasvillisuuden suojassa.

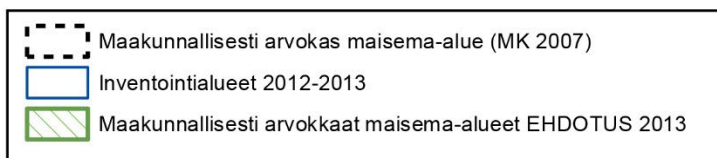
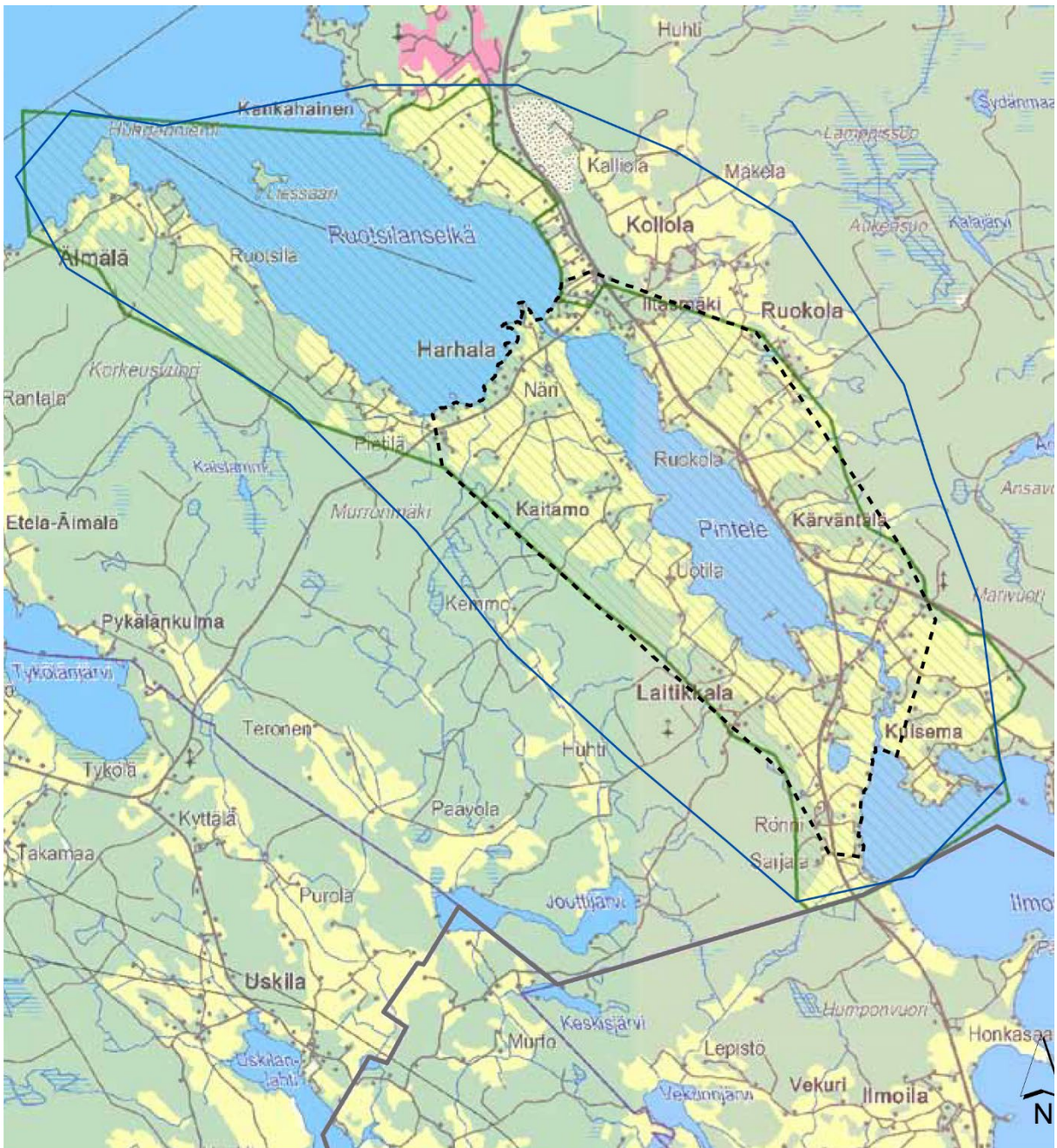
Taimitarhan puusto on edelleen nähtävissä Pajulantien ja tonttiteiden välisellä alueella. Taimitarhan puustoa on levinnyt ympäristöönsä siten, että sen kasvillisuus sulautuu ympäröivään metsämaisemaan.

Pajulantie on kapea tonttitie, jota rehevä puutarha- ja metsäkasvillisuus reunustaa. Vedenottamolta itään päin Pajulantie on kapea metsätie/polku, jolta ei ole liittymää Lahdentielle.

### 3.3 Pinteleen maakunnallisesti arvokas maisema-alue

Suunnittelualue kuuluu maakunnallisesti arvokkaaseen maisema-alueeseen, Pinteleen kulttuuri- maisema. Kohteen arvoista kerrotaan seuraavaa:

*”Pinteleen kulttuurimaiseman loivasti kumpuilevat, laajat ja yhtenäiset viljelyalueet sekä rautakaudelta peräisin olevat vanhat kylät muodostavat selkeästi rajautuvan kokonaisuuden Pinteleen rannalle. Ruotsilanselän rantapellot ovat rikkonaisempia suhteessa Pinteleen viljelyalueisiin. Maisema-alueen merkittävimmät luontokohteet ovat Äimälässä Ruotsilanselän rannalla. Vesistönäkymillä on tärkeä merkitys maisemakuvassa. Monin paikoin tämä näkymä on häviämässä rantapuuston taakse. Kohteeseen kuuluu Kankainen (akm), jolla on aikaisempien selvitysten mukaan muitakin kuin maisemahistoriallisia arvoja. Talonpoikaisrakennusten arvojen osalta selvittäminen jää vajaaksi ja selvittäminen olisi erittäin tarpeellista.”*



Maakunnallisesti arvokkaan maisema-alueen, Pinteleen kulttuurimaisema, rajaus. Lähde: Pirkanmaan maakunnallisesti arvokkaiden maisema-alueiden päivitysinventointi: Ehdotus maakunnallisiksi maisema-alueiksi 2013. Pirkanmaan maakuntakaava 2040. Pirkanmaan liitto.

Koulun alueelta ei ole näkymiä vesistöön. Entinen peltoalue on muutettu 1980-luvulla omakotitonteiksi. Alueella sijaitseva kiinteä muinaisjäännös, Pajulan historiallinen asuinpaikka, ei erotu maisemassa metsäisestä ympäristöstään. Vaikka Harhalan koulun alue ei ole maakunnallisesti arvokkaan maisema-alueen ydinaluetta, se on osa Pintelesjärven pohjoisosan keskialjalta saakka yhtenäisesti asuttua ympäristöä.

## 4 Yhteenveto rakennetun ympäristön ja maiseman arvoista

### 4.1 Rakennetun ympäristön arvot

Selvitysalueen rakennetun ympäristön arvot liittyvät Harhalan kouluun ja sen menneisyyteen Pajulan tilan entisenä navettana. Koulu on ryhdikäs kivirakenteinen rakennus, jossa on nähtävissä 1920-luvun klassismin piirteitä julkisivujen symmetriassa ja aukotuksessa, nurkkien pilastereissa, frontoneissa, päätyjen lunetti-ikkunoissa, ikkunoiden tyypissä, korostetussa sisäänkäynnissä ja julkisivun värityksessä. Koulun kokonaisuuteen kuuluvat samassa pihapiirissä sijaitsevat talousrakennus ja kellari.

### 4.2 Maiseman arvot

Mäen päällä sijaitseva koulurakennus hallitsee maisemaa. Koulua ja sen pihapiiriä rajaavat maisemassa rehevä puusto ja muu kasvillisuus.

Pajulantien ympäristössä entisen taimitarhan erikoiset puulajit ja runsas puusto luovat alueelle suljettua ja intiimiä maisematilaa.

Harhalan koulun alue on osa Pintelejärven pohjoisosan keskiajalta saakka yhtenäisesti asuttua ympäristöä.

## Lähteet

### Painetut lähteet:

*Kailanpää, Aarre*: Pälkäneen koululaitoksen historia. Pälkäneen kunta. Valkeakoski 1976.

*Nissilä, Viljo – Virkkala, K. – Huurre, Matti – Suvanto, Seppo – Koukkula, Tuomo*: Pälkäneen historia. Pälkäneen kunta. Vammala 1972.

Peruskartta vuodelta 1956. Maanmittauslaitos.

Peruskartta vuodelta 1976. Maanmittauslaitos.

Peruskartta vuodelta 1986. Maanmittauslaitos.

Sydän-Hämeen Lehti 28.2.2020: ”Harhalan koulussa tapahtui laaja vesivahinko – oppilaat siirtyvät talviloman jälkeen yhteiskoululle”

*Vuorensola, Hannu*: Pälkäneen historia II. Pälkäneen kunta. Jyväskylä 1988.

### Painamattomat lähteet:

*Järventausta Kari/ Varrella Virran Oy*: Pälkäneen Harhalan vanhan taimitarha-alueen historiasta ja kasvillisuudesta. 2023.

Pälkäne Iltasmäki. Vesihuoltolinjan suunnittelualueen nr 3 arkeologinen inventointi 2012. Kulttuuriympäristöpalvelut Heiskanen & Luoto Oy, 20.12.2012.

Pirkanmaan maakuntakaavaluonnoksen 2040 muinaisjäänösinventoinnit v. 2015. Mikroliitti Oy.

### Arkistolähteet:

H61:2/1-12 Harhala; N:ot 1-10 tässä kylässä ja N:ot 1-3 Kaitamon kylässä: isojaonkartta ja jakokirja (1778-1790). Säilytetään kansallisarkistossa.

H61:2/13-16 Harhala; N:ot 1-10 tässä kylässä ja N:ot 1-3 Kaitamon kylässä: kartta ja jakokirja vesijättömaiden jaosta (1835-1854). Säilytetään kansallisarkistossa.

H61:2/16a Harhala; N:ot 1-10, kartta ja selitys tonttien ja sotilasmaiden jaosta (1838-1838). Säilytetään kansallisarkistossa.

H61:2/17-36 Harhala; N:ot 1-10 tässä kylässä ja N:ot 1-3 Kaitamon kylässä: isojaonjärjestelystä kartta ja asiakirjat (1863-1870). Säilytetään kansallisarkistossa.

H61:2/37-38 Harhala; N:o 9 Pajula, RN:o 9:1-2, asiakirjoja lohkomisesta (1901-1901). Säilytetään kansallisarkistossa.

Iltasmäen/ Harhalan koulun rakennuspiirustukset, kustannuslaskelmat, päätökset ja asiakirjat. Pälkäneen kunnan arkisto.

Mört, Olof 1691. Harhalan kylän maakirjakartta. Kansallisarkisto, sig. h 62: 7/1-2. Jyväskylän yliopiston sähköinen julkaisuarkisto (JYX).

Pitäjänpitokartta. 2132 06. Säilytetään kansallisarkistossa.

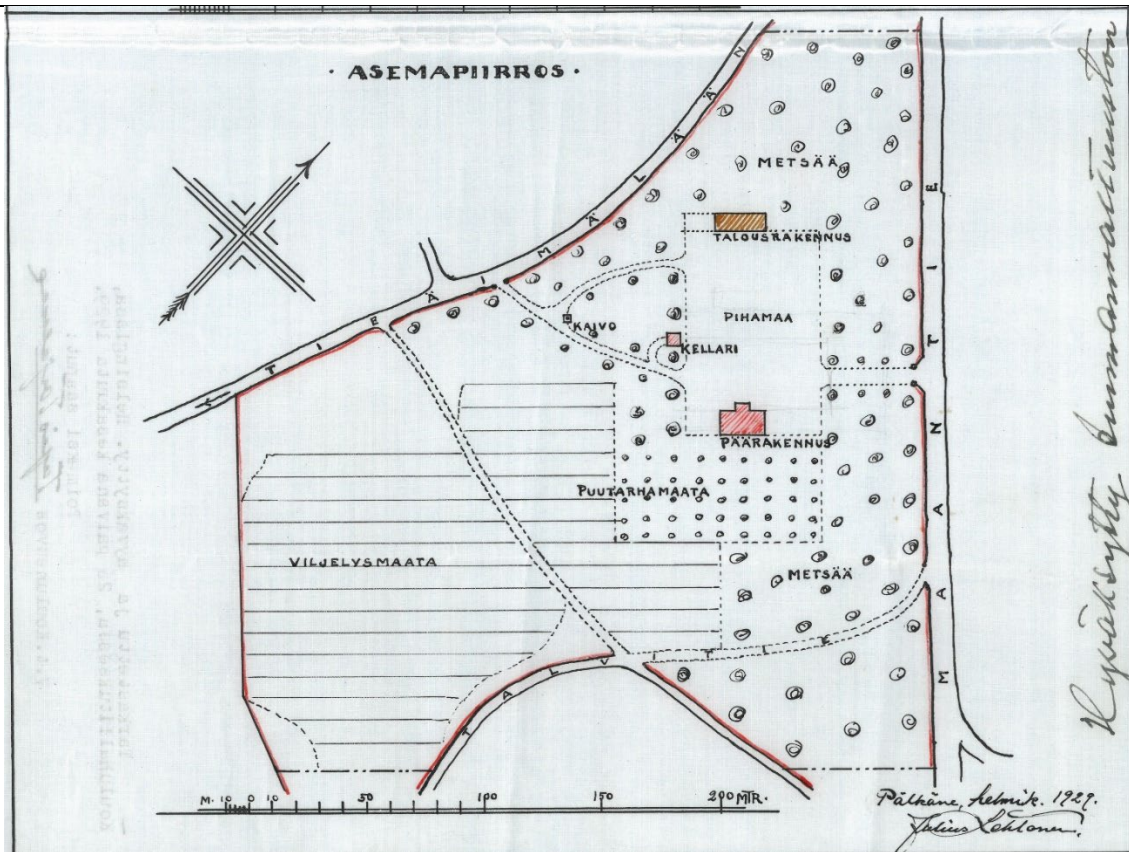
Pälkäne Kostianvirta (1714). Jyväskylän yliopiston sähköinen julkaisuarkisto, (JYX).

Rekognosointikartta (1776-1808). Jyväskylän yliopiston sähköinen julkaisuarkisto, (JYX).

Uudistuskartta Pajulahden perintötilan No: 9 RNo: 9<sup>31</sup> kaikista tiluksista Pälkäneen kunnan Harhalan kylässä Hämeen lääniä. 1930. Säilytetään kansallisarkistossa.

Muiden karttojen, ilmakuvioiden ja kiinteistötietojen lähteenä on maanmittauslaitoksen ylläpitämä aineisto. Valokuvat on ottanut Helena Väisänen, ellei kuvan yhteydessä toisin mainita.

RAKENNUSKULTTUURIN KOHDEINVENTOINTILOMAKE		Kohdenumero
1. Kohde	Harhalan koulu	
2. Kylä, rekisterinumero ja koordinaatit		
3. Osoite	Valkeakoskentie 5	
4. Omistaja ja omistajan osoite	Pälkäneen kunta	
5. Rakennuskanta ja historia		
<p>Vuonna 1930 Ville Pätiälä lahjoitti kansakoulua varten Pinteleen itärannalta Pajulahden tilasta tontin, jolla sijainneesta navetasta tehtiin Julius Lehtosen piirustusten mukaan koulurakennus. Luokkahuoneet tulivat entiseen karjan oleskelutilaan ja opettajien asunnot navetan parvelle. Koulu aloitti toimintansa vuonna 1930. Samalle tontille koulurakennuksen kanssa rakennettiin talousrakennus ja kellari. Talousrakennus rakennettiin Myttäälän kansakoulun talousrakennuksen piirustuksien mukaan.</p> <p>1950-luvulla toisessa kerroksessa sijainnut opettajanasunto muutettiin luokkahuoneeksi ja asunnon keittiöstä tehtiin kirjasto. Vuonna 1959 suunniteltiin koulun laajentamista sen lounaispuolelle. Laajennus ei toteutunut.</p> <p>Ruotsilan ja Iltasmäen koulupiirit yhdistettiin vuonna 1957, ja yhdistetyn piirin nimeksi tuli Harhalan koulupiiri.</p> <p>Koulun vesikatko katettiin sementtikattotiilillä vuonna 1968. Koulu peruskorjattiin vuonna 1982. Peruskorjauksen yhteydessä muun muassa muutettiin huonejakoa, poistettiin tulisijat ja päällystettiin luokkahuoneiden lattiat muovilattiapäällysteillä.</p> <p>Talousrakennukseen on lisätty sisäänkäyntikatos.</p> <p>Harhalan koulun lakkauttamisesta päätettiin 28.6.2018. Maaliskuussa vuonna 2020 koulurakennuksessa tapahtui vesivahinko yläkerrassa sijaitsevan wc-tilan vesijohtoputken rikkouduttua ja veden valuttua välipohjan lävitse alakerran luokkahuoneeseen. Noin 30 oppilasta siirtyi väistötiloihin Onkkaalaan ja koulunkäynti Harhalan koulussa päättyi lopullisesti syksyllä 2020. Vesivahingon vahingoittamat rakennusosat poistettiin ja rakenteet kuivattiin.</p>		

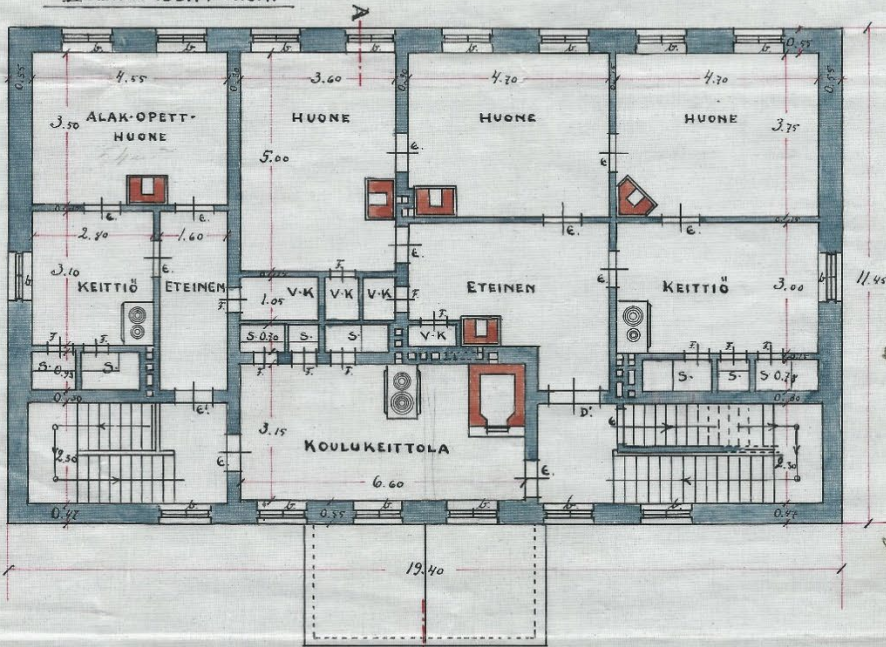


Iltasmäen koulun asemapiirros vuodelta 1929. Lähde: Pälkäneen kunnan arkisto.

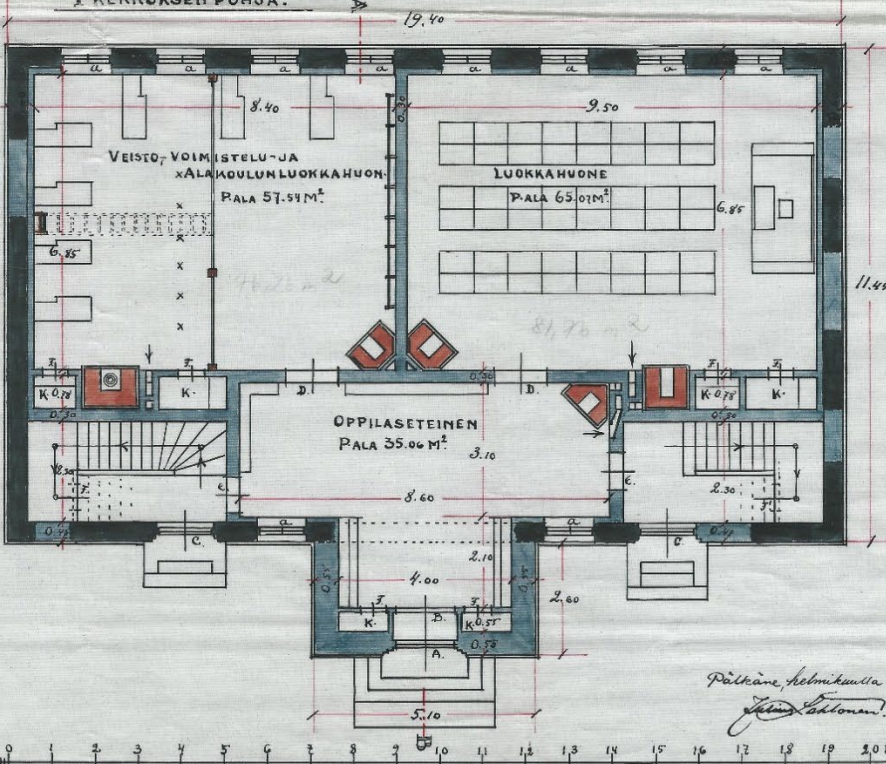
• ILTASMAEN PIIRIN KANSAKOULU PÄLKÄNEELLÄ.

• PÄÄRAKENNUS.

II KERROKSEN POHJA.



I KERROKSEN POHJA.



Pätkä, helmikuuta 1929.

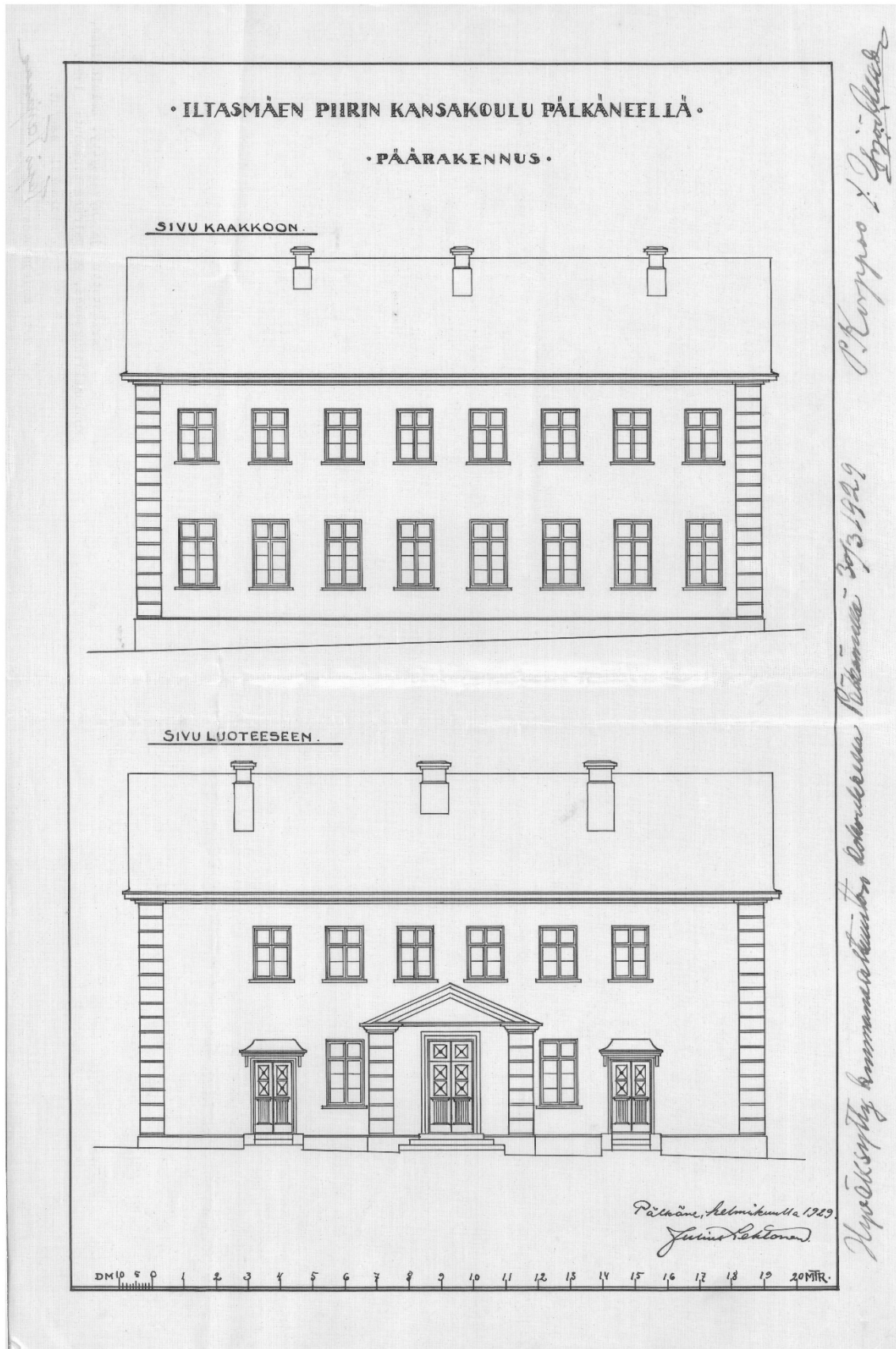
J. Anttonen.

0 1 2 3 4 5 6 7 8 9 10 11 12 13 14 15 16 17 18 19 20 MTR.

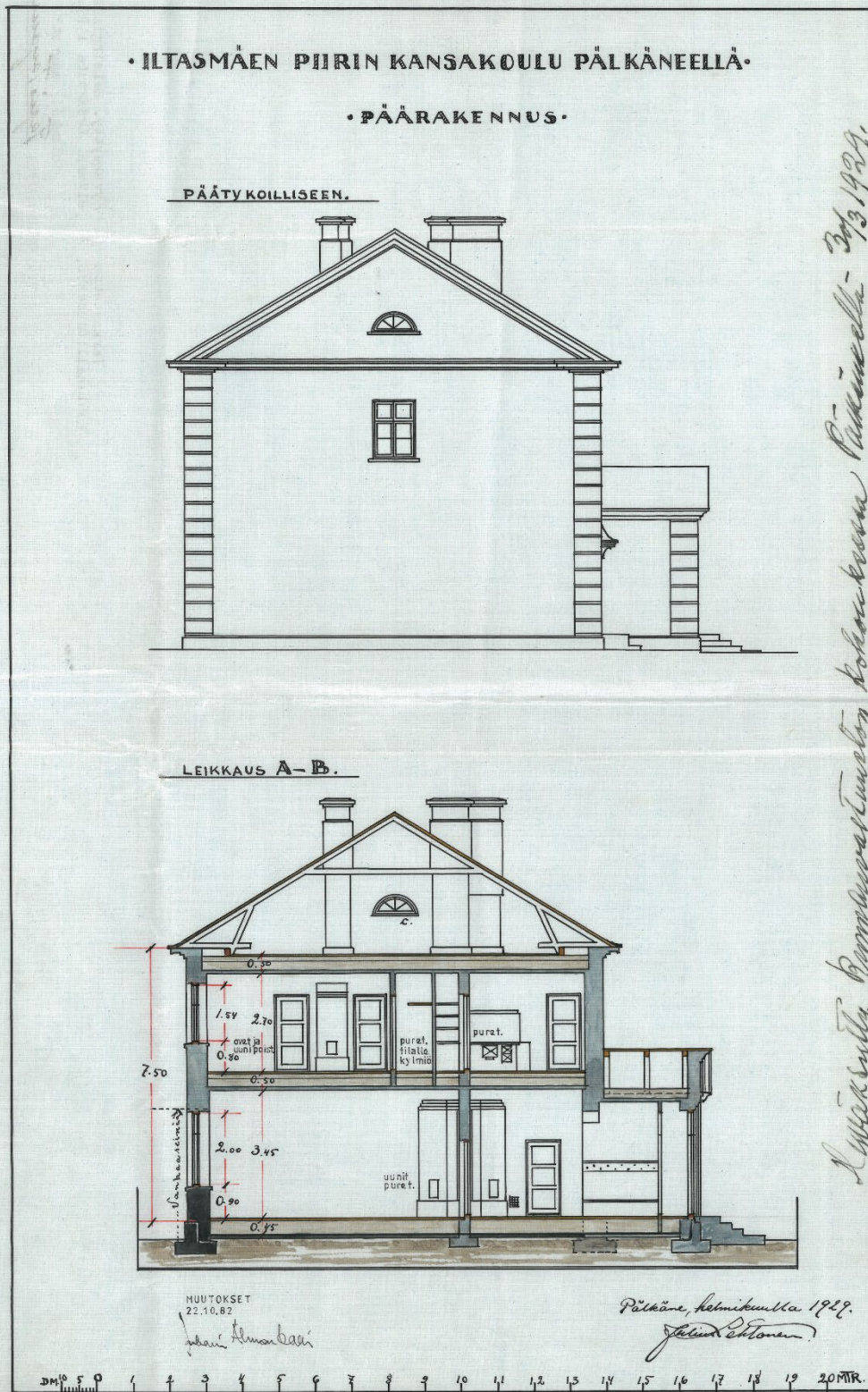
yht. 108,02 m²

Korpoo. Yrjölä  
 Ilmestytt. Kunnantalon rakennus Ilmäsma 30/3 1929

Iltsmäen koulun pohjapiirros vuodelta 1929. Lähde: Pälkäneen kunnan arkisto.



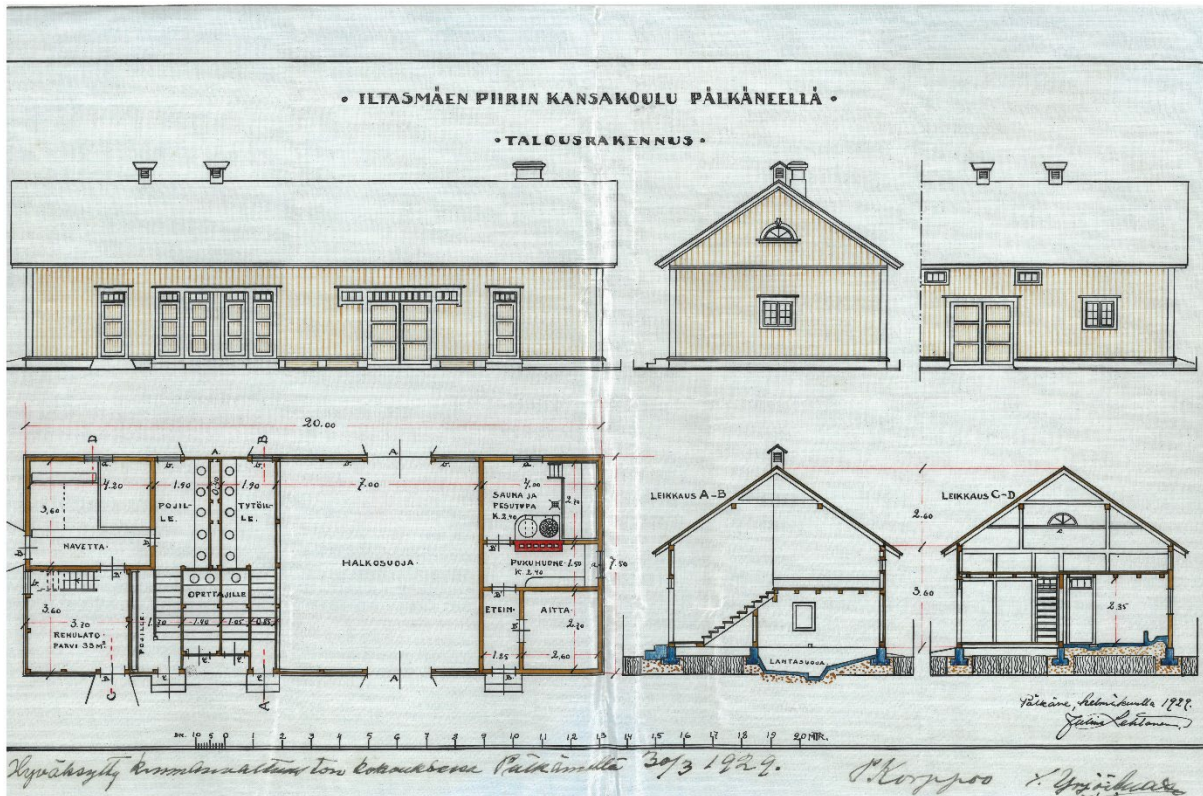
Iltasmäen koulun julkisivut vuodelta 1929. Lähde: Pälkäneen kunnan arkisto.



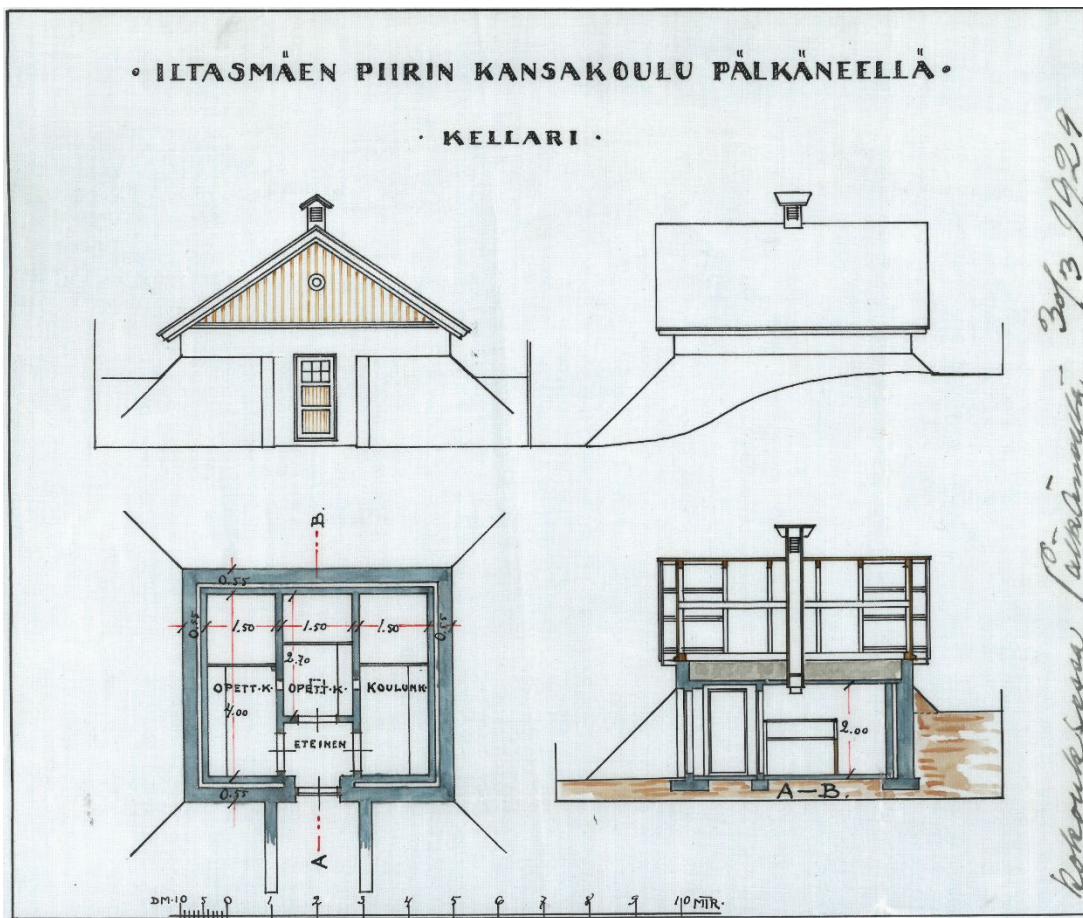
Lyytikäryhty, Kansakoulun rakennus Pälkäneellä - 3/13/1929.  
 P. Korhonen - J. Almaslahti

Iltasmaen koulun julkisivu koilliseen ja leikkauspiirustus vuodelta 1929. Lähde: Pälkäneen kunnan arkisto.



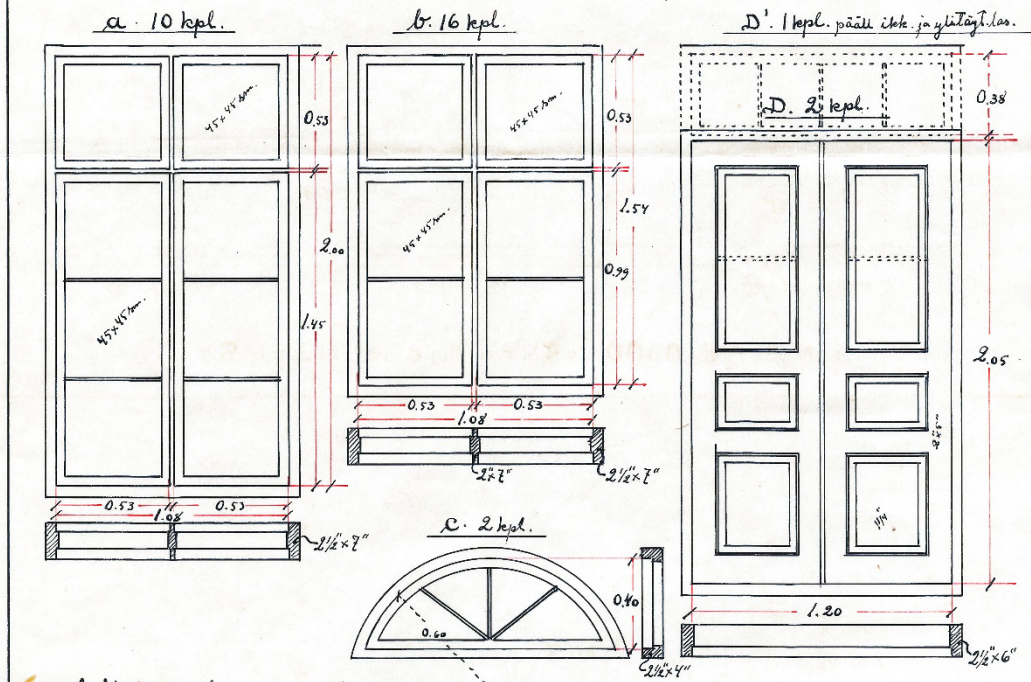


Iltasmäen koulun taloussrakennuksen piirrokset vuodelta 1929. Lähde: Pälkäneen kunnan arkisto.



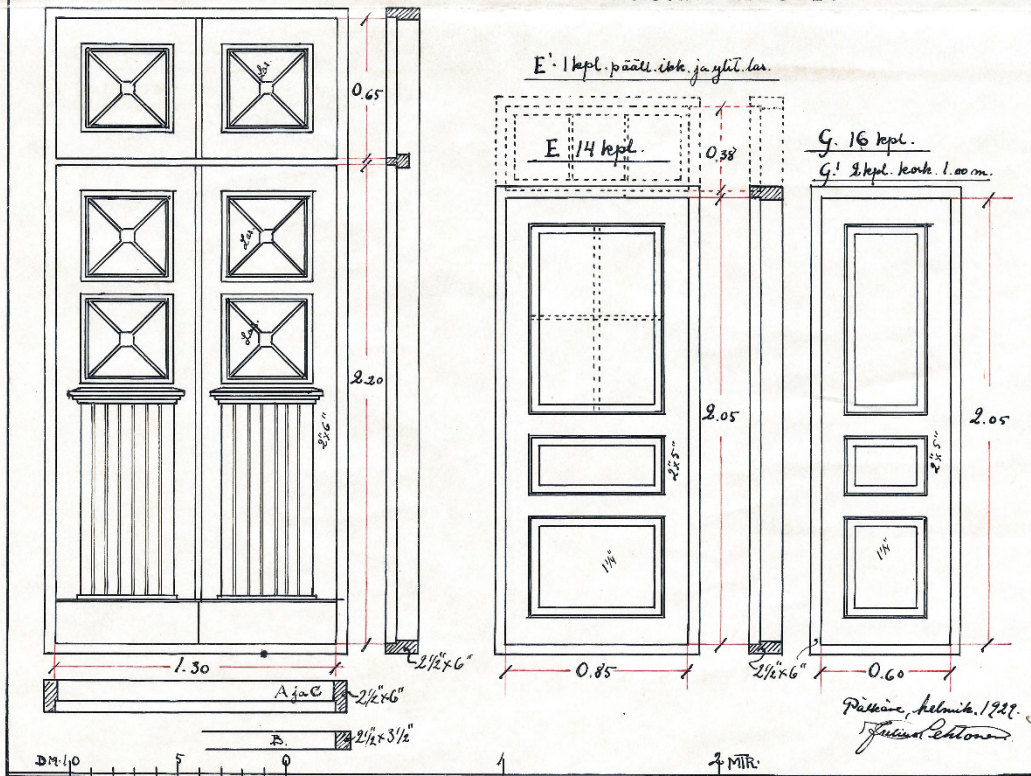
Iltasmäen koulun kellarin piirustukset vuodelta 1929. Lähde: Pälkäneen kunnan arkisto.

• ILTASMAEN PIIRIN KANSAKOULU PÄLKÄNEELLÄ •



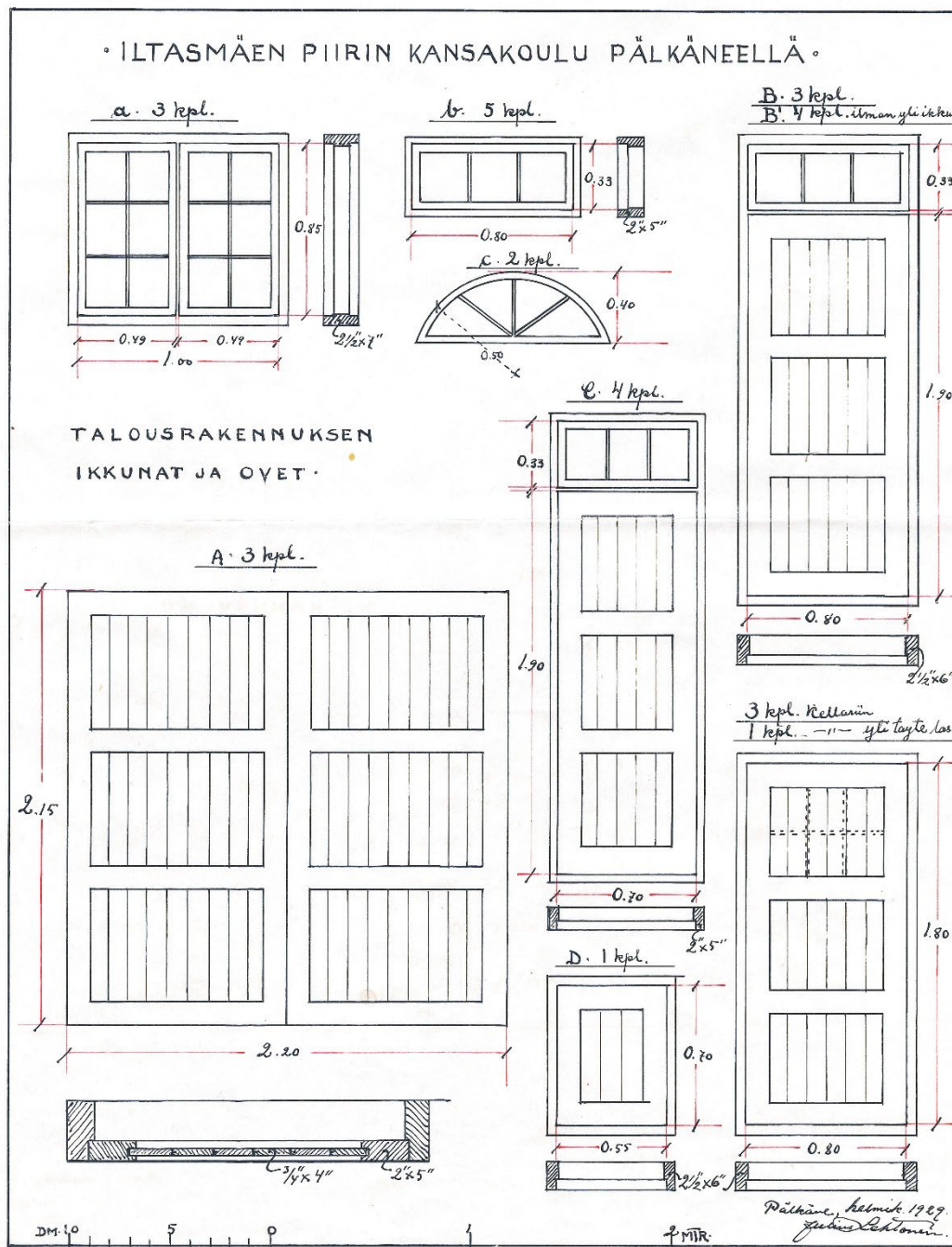
- Ovi A 1 kpl. alla olevan piirin muk.
- " B 1 kpl. sam kuin edellin, mutta alustatye kuin väliseinän seka karmi ilon valkias.
- " C 2 kpl. daman muotoiset kuin A mutta ei jalkhu ovia päälle ja leveys 1.20 m.

PÄÄRAKENNUKSEN  
IKKUNAT JA OVET •



Päärakennus Ilta-Smäen koulukoulu Pälkäneellä  
 Piirittiin K. M. Mäkelä  
 1927

Päärakennuksen ikkuna- ja ovikaaviot. Lähde: Pälkäneen kunnan arkisto.



Talusrakennuksen ikkuna- ja ovikaaviot. Lähde: Pälkäneen kunnan arkisto.

6. Rakennusten kuvaus			
Rakennuksen numero	1.	2.	3.
Alkuperäinen käyttö	Koulu ja asunnot	Navetta, käymälä, varasto ja sauna	Kellari
Nykyinen käyttö	Ei käyttöä	Varasto	Ei käyttöä
Rakennusaika	1930	v. 1930 jälkeen	v. 1930 jälkeen
Suunnittelija	Julius Lehtonen	Julius Lehtonen	Julius Lehtonen
Kerrosluvu	2 + ullakko	1	1
Perusta	Luonnonkivi ja betoni	Betoni	Betoni
Runko	Tiili ja betoni	Hirsi	Betoni + tiili

<b>Kattomuoto</b>	Harjakatto	Harjakatto	Harjakatto
<b>Kate</b>	Profiilipelti	Profiilipelti	Pelti
<b>Vuoraus</b>	Kalkkilaastirappaus	Peiterimalaudoitus	Peiterimalaudoitus
<b>Ulkovärit</b>	Vaaleankeltainen/ valkoinen	Punainen keittomaali	Punainen keittomaali
<b>Ikkunat</b>	6- ja 8-ruutuiset, päädyissä lunetti-ikkunat	4-ruutuiset	Ei ikkunoita
<b>Sisätilat</b>	1. kerroksen luokkahuonejako säilynyt, luokissa alkuperäiset pariovet 2. kerroksen huonejaossa muutoksia		
<b>Kunto</b>	Hyvä	Hyvä	Ei tietoa
<b>Erityispiirteet</b>	1920-luvun klassismin piirteet	Ikkunanauhat ovien päällä, lunetti-ikkunat	

Vuonna 1930 rakennetussa suorakaiteen muotoisessa kaksikerroksisessa koulurakennuksessa on vaaleankeltaiset rapatut julkisivut ja harmaa profiilipeltikate. Rakennuksessa on nähtävissä 1920-luvun klassismin piirteitä. Rakennuksessa on symmetriset julkisivut, nurkissa pilasterit ja korostettu sisäänkäynti. Korostetun pääsisäänkäynnin molemmin puolin on kaksi pienellä katoksella varustettua ulko-ovea. Julkisivujen klassisiin tyypillistä eleettömyyttä edustavat lähellä ulkoseinäpintaa olevat ikkunat, joissa on ohuet listat vain ikkuna-aukkojen alapuolella. Rakennuksen päätyjä ja sisäänkäyntiä on korostettu frontoneilla. Ikkunat ovat selkeitä 6- ja 8-ruutuisia pystysuuntaisia suorakaiteen muotoisia ikkunoita. Päätyfrontoneissa on lisäksi lunetti-ikkunat. Ulko-ovina on ikkuna-aukolliset ovet. Rakennuksen ikkunat ovat alkuperäiset. Ulko-ovet on uusittu, mutta luokkahuoneiden pari-ovet ovat alkuperäiset.

Koulun piha-alueella, Valkeakoskentien varressa sijaitsee koulun talousrakennus. Talousrakennus on suorakaiteen muotoinen yksikerroksinen rakennus. Rakennuksessa on pystysuuntainen peiterimalaudoitettu, punaiseksi maalattu ulkoverhous ja punainen profiilipeltikate. Pihan puoleisessa julkisivussa on leveä pariovi ja lisäksi neljä ovea. Ovet on maalattu vaaleankeltaisiksi. Parioven päällä on kapea vaakasuuntainen ikkunanauha, joka on jaettu pieniin ruutuihin. Myös muiden ovien päällä on vaakasuuntaiset ikkunat. Rakennuksen päädyissä on neliön muotoiset neliruutuiset ikkunat ja päätykolmioissa lunetti-ikkunat. Lunetti-ikkunoista puuttuu lasitus. Pihan puolella on myöhemmin rakennetussa betoniperustaisessa sisäänkäyntikatoksessa on valkoiseksi maalatut pilarit ja kaiteet.

Koulun piha-alueen reunalla sijaitsevasta kellarista näkyy pihan puolelle vain peltikatto ja punaiseksi maalattu peiterimalaudoitettu päätykolmio, jossa on oviaukko kellarin yläosaan. Kellarin oviaukko avautuu alarinteen puolelle. Betoninen runko sijaitsee osin maanpinnan sisällä. Ulko-ovi on irti. Ulko-oven yläpuolella lautaverhotussa julkisivussa on pyöreä reikä. Katolla on pieni hatullinen ilmastontihormi, jonka aukoissa on vaakasuuntaiset rimoitukset.



Harhalan koulu. Valokuva: Helena Väisänen.



Harhalan koulu. Valokuva: Helena Väisänen.



Talousrakennus. Valokuva: Helena Väisänen.



Talousrakennus. Valokuva: Helena Väisänen.



Kellarirakennus. Valokuva: Helena Väisänen.



Kellarirakennus. Valokuva: Helena Väisänen.

7. Luettelointiperuste		
Rakennushistoriallinen	x	1920-luvun klassismia edustava hyvin säilynyt koulurakennus, jolla on historiallista arvoa osana Pälkäneen kunnan koululaitoksen historiaa ja maisemallista arvoa näkyvällä paikalla Lahdentien ja Valkeakoskentien risteuksen välittömässä läheisyydessä. Talousrakennuksen julkisivuissa on elementtejä, joilla tavanomainen maaseudun rakennus yhdistyy klassistisen koulurakennuksen arkkitehtoniseen tyyliin.
Historiallinen	x	
Maisemallinen	x	
Arvoluokka	2	
8. Lähteet		Pälkäneen kunnan arkisto <i>Kailanpää, Aarre</i> : Pälkäneen koululaitoksen historia. Pälkäneen kunta. Valkeakoski 1976. Sydän-Hämeen Lehti 28.2.2020: "Harhalan koulussa tapahtui laaja vesivahinko – oppilaat siirtyvät talviloman jälkeen yhteiskoululle" <i>Vuorensola, Hannu</i> : Pälkäneen historia II. Pälkäneen kunta. Jyväskylä 1988.
9. Suullisia ja kirjallisia tietoja ovat antaneet		
10. Lomakkeen täyttäjä		1.8.2023 Helena Väisänen