



TAMMERKOSKEN KOULU
RAKENUSHISTORIASELVITYS

ARKKITEHDIT MY

Julkaisutiedot

Selvityksen tilaajan yhdyshenkilö: Tampereen Tilapalvelut Oy, Sanna Kerola
Selvityksen laatija: Arkkitehdit MY Oy, Ella Kylä-Kause, Mirjami Myllymäki, Ella Salminen
Selvityksen tarkastaja: Arkkitehdit MY Oy, Antti Moisala

Tampereella, syyskuussa 2023

Ellei toisin mainittu, valokuvat ovat selvityksen laatijan ottamia.

Kannen kuva: Ilmakuva Tammerkosken koulurakennuksesta ja lounaisnurkan piha-alueesta syyskuussa 2023

SISÄLLYSLUETTELO

JOHDANTO	4	RAKENNUKSEEN JA SEN KÄYTTÖÖN LIITTYVÄT MUUTOKSET	20
PERUSTIEDOT	5	1920- ja 1930-luvut	20
LÄHIYMPÄRISTÖN HISTORIA JA KEHITYS	6	1940-luku	20
Kyttälä liitetään Tampereeseen	6	1950-luku	21
Juhannuskylän kirkon ja koulujen lähiympäristö	7	1960-luku	23
Juhannuskylän koulurakennukset	9	1970-luku	27
PIHA-ALUE	10	1980-luku	29
Alkuperäisen tontin ja piha-alueen kuvaus	10	1990-luku	30
Piha-alueen muutokset	11	2000-luku	34
Pihan nykytila	12	2010-luku	34
VALTION TYTTÖKOULUN PERUSTAMINEN TAMPEREELLE	14	2020-luku	34
ALKUPERÄINEN TYTTÖKOULUN RAKENNUS	16	ARKKITEHTUURIN NYKYTILA	35
Arkkitehdin esittely	16	Ajoituskaaviot	35
Alkuperäiset sisätilat	18	YHTEENVETO JA PÄÄTELMÄT	45
Alkuperäinen ulkoasu	19	LÄHTEET	46
		LIITTEET	49

JOHDANTO

Tämä rakennushistoriaselvitys koskee Tammerkosen koulua. Koulurakennus sijaitsee Tampereen Jussikylässä (X) osoitteessa Rautatienkatu 3. Koulu on ensimmäiset vuosikymmenet toiminut valtion tyttökouluna, ja sillä on ollut merkittävä rooli etenkin tyttöjen oppikoulutason koulutuksessa. Alkuperäinen koulurakennus on valmistunut vuonna 1924 ja sitä on laajennettu vuonna 1965 valmistuneella siipirakennuksella.

Tässä rakennushistoriaselvityksessä on perehdytty koulun alkuperäiseen arkkitehtuuriin ja siihen tehtyihin muutoksiin. Selvityksen liitteeseen on koottu täydentäviä rakennuspiirustuksia sekä valokuvia arkistoista ja rakennuksen nykytilasta.

Hallinnollisesti Juhannuskylän kouluun kuuluu Tammerkosen koulun lisäksi lähistöllä sijaitseva Juhannuskylän koulu. Molemmista Juhannuskylän koulun rakennuskokonaisuuksista on laadittu rakennushistoriaselvitykset samanaikaisesti. Tammerkosen koululla ja Johanneksen koululla on sama alueellinen historia, jota on käsitelty yhteisesti selvitystyön luvussa *Lähiympäristön historia ja kehitys*.

Selvitys on laadittu syksyllä 2023. Rakennuksen sisätilat käytiin kuvaamassa elokuussa ennen koulun lukuvuoden alkua ja ulkokuvat sekä ilmakuvat on otettu syyskuussa.



Tampereen tyttökoulu kuvattuna 1920-luvun loppupuolella. Hannu Rantakallio, TM.

PERUSTIEDOT

Kohde	Juhannuskylän koulu: Tammerkosken koulutalo. Aiemmin: Tampereen tyttökoulu, Tammerkosken tyttölyseo, Tammerkosken yhteislyseo, Tammerkosken koulu
Kiinteistötunnus	837-110-158-2
Osoite	Rautatienkatu 3-5, 33100 Tampere
Arkkitehti	Magnus Schjerfbeck
Valmistumisajankohta	1924
Käyttöönoton ajankohta	Koulutyö aloitettiin syyskuussa 1923 ja rakennuksen vihkiäisjuhlaa vietettiin huhtikuussa 1924
Kohteen laajuus	Kokonaisala 7565 m ² (ilmoitettu 1990-luvun peruskorjauksen pääpiirustuksissa)
Alkuperäinen käyttötarkoitus	Oppikoulu (tyttökoulu)
Rakennukseen ja sen käyttöön liittyvät muutokset	1965 laajennus ja alkuperäisen osan korjaus- ja muutostyöt, Rakennushallitus 1973 alkuperäisen osan kellarin wc-tilan muutostyö, Hämeen piiri – Rakennustoimisto 1977–1978 alkuperäisen osan tilamuutokset, Tampereen kaupungin arkkitehtiosasto 1980 kouluterveydenhoitotilojen muutostyö ja liikuntasalin jakoseinän uusiminen, Tampereen kaupungin talonrakennusvirasto 1990–1991 kuvaamataidon opetustilan ja hallintotilojen muutostyöt, Tampereen kaupungin talonrakennusvirasto 1997–1998 koko rakennuksen peruskorjaus, Arkkitehtitoimisto Stenvall-Timola-Varhi Oy 2006 kuvaamataidon opetustilojen muutostyöt, Arkkitehtuuritoimisto Seppo Kangasniemi Oy 2012 tekstiilityön opetustilojen muutostyö, Tampereen tilakeskus 2020 alkuperäisen osan kellarin tilamuutokset sekä sisäilma- ja rakennekorjaukset, Arkkitehtitoimisto Lasse Kosunen Oy
Nykyinen käyttötarkoitus	Peruskoulu, vuosiluokat 7-9
Pääasiallinen rakennusmateriaali	Tiili ja betoni
Lämmitysjärjestelmä	Vesikeskuslämmitys (kaukolämpö)
Ilmanvaihtojärjestelmä	Koneellinen ilmanvaihto
Kaavatilanne	Asemakaava vahvistettu 3.5.1984
Rakennusoikeus	6950 + 550 m ²
Tontin pinta-ala	4754 m ²

LÄHIYMPÄRISTÖN HISTORIA JA KEHITYS

Kyttälä liitetään Tampereeseen

Tammerkosken alue oli ennen Tampereen kaupungin perustamista (1779) vapaaherra Hans Erik Boijen omistuksessa. Kun Ruotsin kuningas Kustaa III antoi määräyksen kaupungin perustamisesta Tammerkosken rannalle, Boije myi Tammerkosken kartanon kruunulle.

Syyt, miksi Tampere perustettiin länsipuolelle koskea eikä kosken molemmille rannoille, olivat monenlaiset. Merkittävin näyttää olleen Boijen halu pitää kosken itärannalla olevat myllyt sekä ajatus siitä, että kaupunki kosken länsirannalle rakennettuna olisi turvattu mahdollista idästä hyökkävää vihollista vastaan. Lisäksi Turun ja Hämeen läänien välinen raja kulki vielä 1700-luvun lopulla Tammerkosken halki, mikä vaikeutti kaupungin laajennusta itään.

Teollistumisen kiihtyessä 1800-luvulla Tampereen väkiluku kasvoi, ja asumus- sekä liiketoimintojen ahtaus alkoi käydä yhä tuntuvammaksi. Kaupunki alkoi laajentua toispuolisesti keskustasta länteen päin. Tammerkosken itäpuoliselle alueelle Kyttälään puolestaan muodostui nopeasti hökkelikylämäinen asutus kaavoittamattomalle alueelle.

Kyttälä kuului vielä ennen 1870-luvun puoliväliä Messukylän pitäjään. Pahamaaiseen ja tiheään asutun alueen hallinta- ja lunastuskysymykset alkoivat jo vuonna 1856, ja lopulta vuonna 1877 Kyttälä liitettiin virallisesti Tampereeseen. Kaupunginarkkitehti F. L. Calonius laati vuonna 1886 alueen ensimmäisen asemakaavan, jonka pääpiirteet näkyvät nykyisenkin Kyttälän asemakaavassa. Saneerauksen seurauksena suurin osa asukkaista joutui muuttamaan toisaalle ja asunnottomiksi jääneet sijoitettiin vuokratonteille alueen pohjoispuolelle – alueelle joka tämän vuoksi sai nimekseen Armonkallio.¹

Idässä Kyttälän aluetta rajaava Tampereen ja Porin välinen rautatie avattiin 4. marraskuuta 1895.²

1 Voionmaa 1910

2 Koskela 2017

Kuva oikealla: F. L. Caloniuksen jälkeen virkaan astunut kaupunginarkkitehti Lambert Petterson täydensi Caloniuksen kaavoitustyötä vuonna 1896 ennen kaikkea Amurissa, Kyttälässä ja Tammelassa. Petterson loi Tampereelle uuden tontti- ja kaupunginosajärjestelmän, jossa kaupunki jaettiin 17 kaupunginosaan. Pettersonin kaavan tonttivaranto riitti pitkälle seuraavalle vuosisadalle. Kaavaan on merkitty punaisilla palokellot. Tuomiokirkon koillispuolella Huhtimäellä nykyisen Tammekosken koulutalon kohdalla on pyöreä palovartiotorni, jonka mukaan nykyinen Huhtimäenkatu oli nimetty Vartiotornikaduksi. KKD



Vanhaa Kyttälää Tuomiokirkon luona vuonna 1903. Erik Frans Emil, TM



Vuonna 1906 valtuusto hyväksyi arkkitehti Lars Sonckin laatiman asemakaavan, jossa oli luovuttu ruutukaavan jäykkyydestä. Kaava vapaine katulinjoieneen merkitsi käännekohtaa Tampereen tähänastisten suoralinjaisten asemakaavojen kehityksessä. Keskeisimmälle paikalle kaavoitettua aluetta kohosi samalla vuosien 1902–1907 aikana Johanneksen kirkko, niin ikään Sonckin käsialaa.

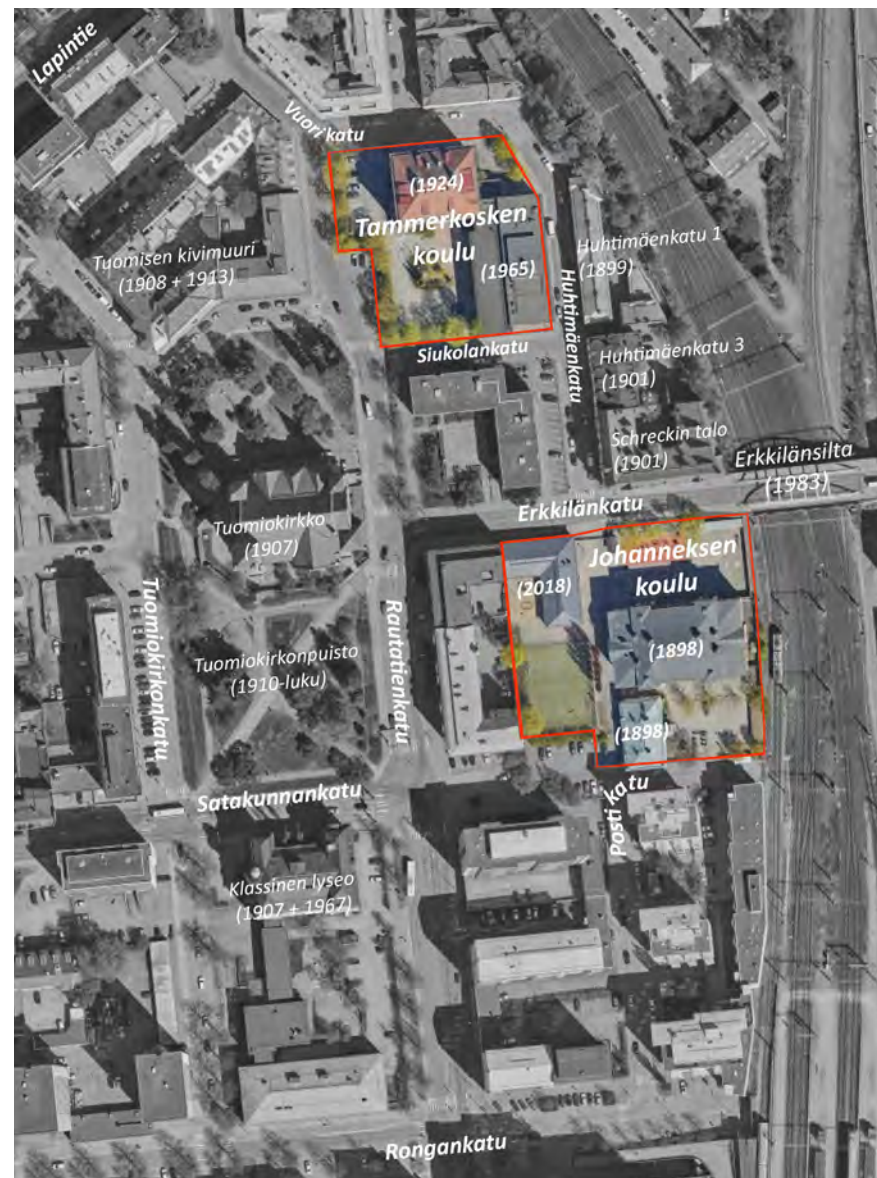
1900-luvun alussa rakennetut jugend-tyylisuuntausta edustavat merkkirakennukset määrittävät Juhannuskylän alueen ilmettä tänäkin päivänä. Arkkitehtikilpailun voittona toteutettu Wivi Lönnin suunnittelema Keskuspalooasema (1907) korvasi palovartiotorin Tuomiokirkon koillispuolelta.³

Juhannuskylän kirkon ja koulujen lähiympäristö

Kirkon ympärille, Kyttälän pohjoisosaan Rongankadun ja Lapintien välille muotoutui näin Juhannuskylän alue. Nimensä alue on saanut Johanneksen kirkosta, joka tunnetaan nykyisin Tampereen tuomiokirkkona. Juhannuskylän rakennuskanta noudattelee kadun muotoja ja pitkälti ilman asemakaavaa rakentuneen alueen vapaamuotoisuuden pystyy huomaamaan erityisesti Sukkavartaankadun ja Lapintien ympäristöstä.

Kirkon pohjoispuolelle valmistui vuonna 1914 Birger Federleyn suunnittelema Tuomisen kivimuuri. Tammerkosken koulun tontilla sijaitsi aikaisemmin palovartiotori. Johanneksen koulua ja Tammerkosken koulua yhdistävällä Huhtimäenkadulla (aikaisemmalta nimeltään Vartiotorininkatu), on säilynyt edustava joukko puisia uusrenessanssitaloja 1800-luvun lopulta. Huhtimäenkatu 1:ssä sijaitseva poikkeuksellinen pitkä uusrenessanssirakennus on vuodelta 1899, arkkitehtina Berndt Blom. Huhtimäenkatu 3:n kivinen asuinkerrostalo on vuodelta 1901, ja sen on suunnitellut arkkitehtitoimisto Andersin-Jung-Bomansson. Johanneksen koulu (1898) sekä Huhtimäenkadun ja Erkkilänsillan kulmassa sijaitseva Schreckin talo (1901) ovat molemmat Georg Schreckin suunnittelema.

Vaikkakin aluetta on 1960-luvulta lähtien uudisrakennettu korkeilla elementtikerrostaloilla, Jussinkylän vanhaa, kulttuurihistoriallisesti arvokasta rakennuskantaa on säilynyt varsin paljon. Toisaalta korkeat kerrostalot edustavat alueella nykyaikaista kohtuuhintaista asumisen muotoa, josta alueen rakennushistoria on lähtöisin.⁴



Juhannuskylän koulun eli Tammerkosken ja Johanneksen koulutalojen lähiympäristö. Kuvaan on merkitty merkittävimmät rakennukset ja kadunnimet sekä punaisella koulurakennusten tonttirajat. Taustan ilmakuva vuodelta 2022, OSKARI.

³ Voionmaa 1910

⁴ Tampereen seutukaavaliitto 1990



Ilmakuva Juhannuskylästä ja Armonkalliosta 1930-luvulla. Tuomiokirkon ympärillä on nähtävissä Tammerkosken koulu, Johanneksen koulurakennukset sekä Klassinen lukio. Taustalla Armonkalliota, Näsijärveä ja Lapinniemeä. Veljekset Karhumäki 1933, TM

Juhannuskylän koulurakennukset

Ensimmäinen kansakoulu aloitti toimintansa Tampereella vuonna 1872, jolloin siihen liitettiin Kaijakkamäellä nahkuri Lindströmin talossa toiminut seurakunnallinen koulu. Tammerkosken itäpuolisen Tampereen asukasluku kasvoi Kyttälän ja Tammelan alueiden rakentuessa, joten koulurakennukselle idässä oli tarvetta. Kyttälässä toiminut kansakoulu sai tilat kaupungin omistamasta Erkkilän talosta vuonna 1892.

Vuonna 1891 Tampereen kansakoulujen johtokunta esitti kaupunginvaltuustolle uuden kivisen koulutalon rakentamista Kyttälään. Arkkitehdit Lambert Petterson ja Berndt Blom tekivät alustavat suunnitelmat koulurakennuksesta kustannusarvioineen vuonna 1895. Johtokunta hyväksyi Pettersonin ehdotuksen, mutta myöhemmin kävi ilmi, ettei rakennus mahtunut tontille. Pohjoispuolelta varattiin rakentamaton tontti, jolle arkkitehti Georg Schreck laati uudet suunnitelmat koulutalosta ja opettajien asuinrakennuksesta vuonna 1896. Molemmat rakennukset valmistuivat vuonna 1898.¹

Rakennusten valmistuessa Johanneksen kirkkoa ei oltu vielä rakennettu ja koulua nimitettiin Kyttälän uudeksi kansakouluksi ja Erkkilän kansakouluksi. Kirkkoa rakennettiin vuosina 1902–1907, ja tuohon aikaan myös koulua alettiin nimittää Johanneksen kouluksi, virallisesti lukuvuodesta 1904–1905 lähtien.²

Klassillinen lyseo valmistui Johanneksen kirkon kanssa samaan aikaan vuonna 1907. Samalla rakentui Keskuspaloasema Tammerkosken läheisyyteen. Koulunkäynnin yleistyminen ja Tampereen kaupungin kasvu rautatien itäpuolelle lisäsivät uuden koulutalon tarvetta myös Tammelassa. Georg Schreck suunnitteli myös Tammelan koulurakennuksen vuonna 1910. Rakennus oli puolestaan tyyllisesti jugendia, tasapainoinen, rauhallinen ja valoisa.³

1900-luvun alussa yhteiskunnallisten muutosten myötä kasvoi tarve perustaa Tampereelle valtion omistama tyttökoulu mahdollistamaan myös vähävaraisten perheiden tyttärille kansakoulua laajempi koulutus. Valtion omistama Tampereen tyttökoulu aloitti toimintansa 1908, ja koulua käytiin ensimmäiset vuodet vuokratoissa Koskikadulla. Tampereen kaupunki lahjoitti tyttökoululle tontin kirkon koillispuolelta vuonna 1909, mutta rakennustyöt päästiin aloittamaan vasta 1922. Magnus Schjerfbeckin suunnittelema punatiilinen rakennus valmistui vuonna 1924 ja sitä on laajennettu 1965 valmistuneella siipirakennuksella.

¹ Voionmaa 1910

² Lahti 1998

³ Tapola 2011



Yleisnäkymä paloaseman tornista koilliseen 1910-luvun alussa. Richard Thulé 1911–1913, TM



Näkymä paloaseman tornista koilliseen helmikuussa 2020.

PIHA-ALUE

Alkuperäisen tontin ja piha-alueen kuvaus

Tampereen kaupunki lahjoitti vuonna 1909 X kaupunginonsasta eli Jussinkylästä tontit 41–44 Tampereen tyttökoululle uuden koulurakennuksen rakennuspaikaksi. Ehtona tontin luovutukselle kaupungin rakennusjärjestelmän mukaisesti oli, että rakennustyöt oli aloitettava viiden vuoden sisällä.¹ Vaikka rakentamisen aloitus viivästyi vuosilla ja työt päästiin aloittamaan vasta keväällä 1922, lahjoitettu tontti oli edelleen vapaana ja valtion käytettävissä.

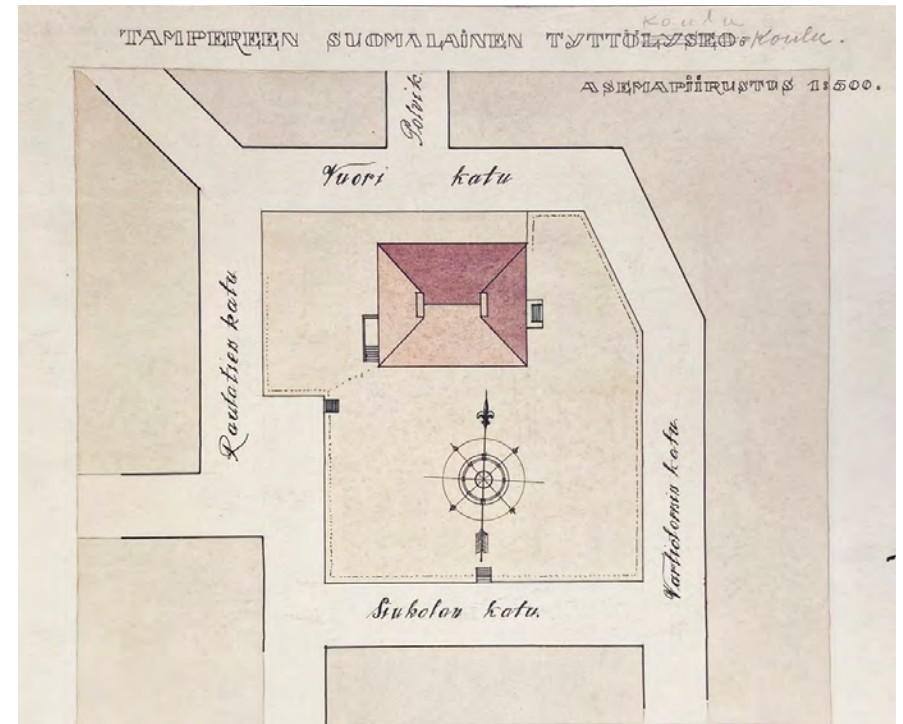
Tontti sijaitsi rautatien länsipuolella ja rajautui lännessä Rautatienkatuun, pohjoisessa Vuorikatuun, idässä Vartiotorininkatuun eli nykyiseen Huhtimäenkatuun ja etelässä Siukolankatuun.

Tontin etelälaidalla piha oli huomattavasti katutasoa ja muuta ympäristöään korkeammalla. Pohjoista kohti korkeoero kadun ja pihan välillä tasoittui. Pihaa ympäröi kivimuuri ja rauta-aita. Etelä- ja länsisivuilla muurissa oli aukko ja kiviportaat pihalle. Pohjoisessa kulku pihalle oli tiettävästi suoraan katutasosta.

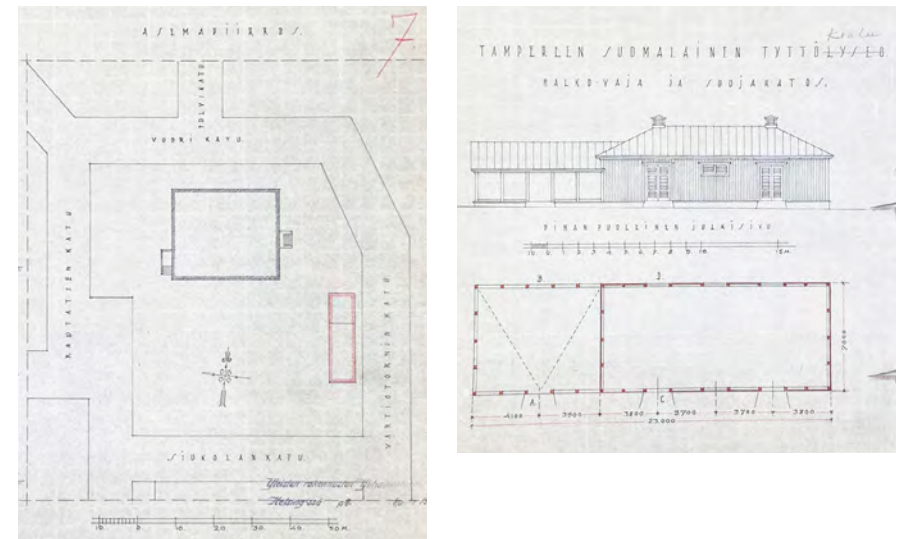
Nelikerroksinen, massoitteeltaan noppamainen koulurakennus sijoitettiin tontin pohjoislaidalle. Sisäänkäyntien edessä rakennuksen itä- ja länsipuolella oli pienemmät piha-alueet ja rakennuksen eteläpuolella laajempi piha-alue. Tontin itälaidalla oli yksikerroksinen puurakenteinen piharakennus, joka käsitti halkovajan ja suojakatoksen.

Pihan mahdollinen toiminnallinen jaottelu ei selvityksen teon yhteydessä ole käynyt ilmi. Aukea kenttämäinen piha oli tiettävästi soraa tai hiekkaa, ja sitä kiersi muurin sisäpuolella viherkaistaleet. Koulun entinen oppilas muistelee pihalla olleen pieniä vaahteroita, joista osa mahdollisesti on tontilla edelleen.² Pihan eteläosassa pidettiin urheilutunteja ja pelattiin välituntisin muun muassa pesäpalloa välillä useammalla kentällä rinnatusten.³

1 Tammerkosken koulu 1983
2 Tammerkosken koulu 1983
3 Tammerkosken koulu 2008



Asemapiirustus vuodelta 1922. Yleisten rakennusten ylihallitus, KA



Halkovajan ja suojakatoksen käsittäneen piharakennuksen asema- ja julkisivupiirustukset. Yleisten rakennusten ylihallitus, KA

Piha-alueen muutokset

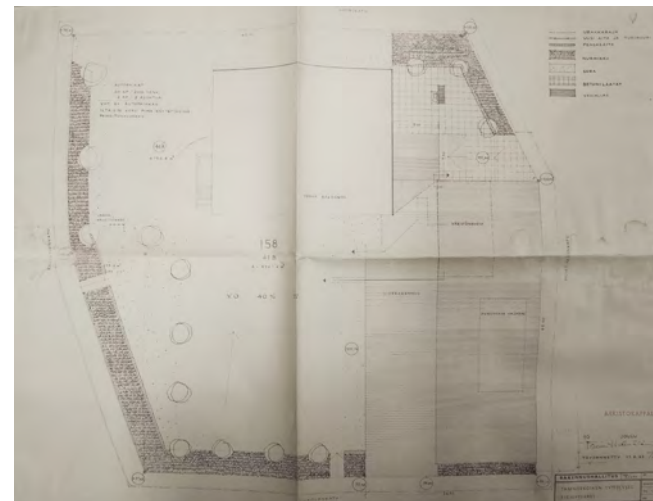
1960-luvulla koulurakennusta laajennettiin rakentamalla siipirakennus tontin itälaidalle. Pohjois-eteläsuuntainen kolmikerroksinen laajennus sijoitettiin kiinni tontin rajaan idässä ja etelässä. Piharakennus purettiin pois uuden rakennuksen alta. Laajennuksen seurauksena piha jakautui aiempaa selkeämmin erityyppisiin piha-alueisiin. Tontin lounaisnurkka säilyi sorapintaisena välituntipiha, jota etelässä ja lännessä reunusti nurmikaistale puuriveineen. Ennen melko avoin piha-alue sai laajennuksen myötä rajatumman ja sisäpihamaisemman luonteen. Alkuperäinen rakennus ja lisäsiipi liittyivät toisiinsa tontin koillisnurkassa ja vanha pääsisäänkäynti jäi uuden liitoskohdan sisälle. Koulun pääsisäänkäynti kuitenkin säilyi alkuperäisen osan itäpäässä, ja sen yhteyteen tontin koillisnurkkaan muodostui betonilaatoin päällystetty sisäänkäyntipiha. 1960-luvun asemapiirustuksessa sisäänkäynnin yhteyteen on piirretty vesiallas ja betonikivin päällystettyä aluetta rajaa pensasaita, mutta näiden toteutumisesta ei ole varmuutta. Laajennusosan muut sisäänkäynnit sijoituivat länteen sisäpihan puolelle ja eteläpähän Siukolankadun varteen.

Autojen yleistymisen myötä 1960-luvulla myös koulun tontille oli tehty autopaikalaskelma. Tontin luoteisnurkkaan vanhan osan länsipään sisäänkäynnin läheisyyteen oli mitoitettu 22 autopaikkaa. Asemapiirustuksen mukaan iltaisin koko pihan oli käytettävissä paikoitusalueeksi.

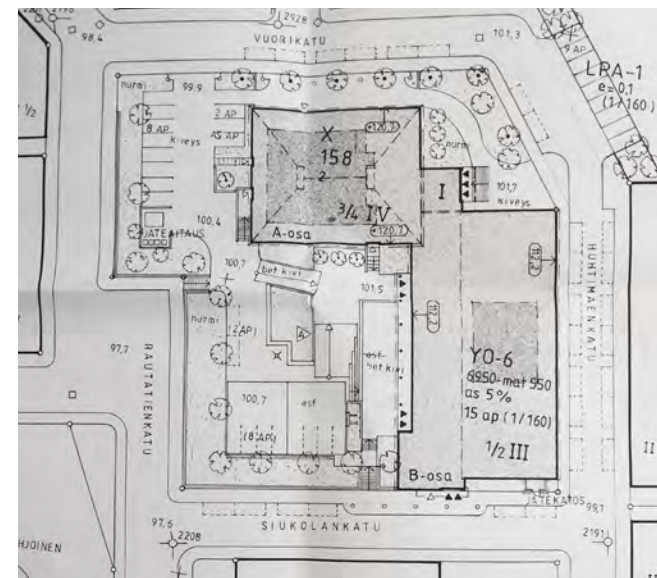
Laajennuksen myötä koulun piha-alue pieneni huomattavasti. Lisärakennusta suunniteltaessa koulu sai 3.6.1960 allekirjoitetulla lahjakirjalla Tampereen kaupungilta katuosuutta liitettäväksi koulun tonttiin. Kolmion muotoinen tonttialue sijaitsi Rautatienkadun puolella ja oli kooltaan 214 m².⁴ 1960-luvun asemapiirustuksissa piha on suunniteltu laajennettavaksi lahjoitetulle tonttialueelle ja aita tukimuurineen on linjattu viistosti rautatienkatua myötäillen. Koulun vuosikertomuksesta lukuvuodelta 1964–1965 käy ilmi, että kaupungin asemakaavaosastossa alettiin tehdä kaupunginosaan asemakaavan muutosta, eikä lahjoitettua tonttialuetta tietävästi koskaan saatu koulun käyttöön. Koulun oli kuitenkin määrä lähitulevaisuudessa saada lahjoitetun tonttialueen sijasta lisätilaa Huhtimäenkadulta.⁵ Uudesta tonttialueesta ei kuitenkaan vuosikertomuksessa olleen maininnan jälkeen ole selvityksen yhteydessä löytynyt siihen viittaavia asiakirjoja eikä tontti nykyisellään käsitä esitetynlaista lisäaluetta.

⁴ Tammerkosken tyttölyseo 1965

⁵ Tammerkosken tyttölyseo 1965



Asemapiirustus vuodelta 1962. Rakennushallitus, TPA. Suunnitelmassa koulun pihaa on laajennettu kaupungin lahjoittamalle kolmion muotoiselle tontille Rautatienkadun varressa. Tiettävästi pihan laajennus jäi kuitenkin toteuttamatta.



Asemapiirustus vuodelta 1996. Arkkitehtitoimisto Stenvall-Timola-Varhi Oy, TKA. 1990-luvun peruskorjauksen yhteydessä tehty pihasuunnitelma ei tiettävästi toteutunut sellaisenaan vaan toteutusvaiheessa suunnitelmia on karsittu.

1990-luvun peruskorjauksen yhteydessä myös koulun piha-alue kunnostettiin. Peruskorjauksen toimenpidesuunnitelmassa pihaa kuvataan melko pieneksi yhtenäiseksi asfalttialueeksi. Piha on siis tiettävästi asfaltoitu jo ennen 1990-lukua, mutta tarkka ajankohta ei selvityksen yhteydessä ole käynyt ilmi. Peruskorjauksen yhteydessä tehdyssä pihasuunnitelmassa tontin luoteisnurkkaan on pintamateriaaliksi merkitty vanha noppakivi, joka sekoin poikkeaa 1960-luvun suunnitelmien sorapinnasta.

1990-luvun pihasuunnitelmassa piha-aluetta on jäsennelty ja sen toimintoja on lisätty. Lounaisnurkkaan on sijoitettu verkkoaidoin rajattu kenttä, josta nousevat leveät portaat ylemmälle tasolle laajennusosan sisäänkäyntikatoksen eteen. Kentän pohjoispuolella sisäpihan keskellä on tukimuurein rajattu oleskelualue, jonne on kulku sisäänkäynnin edustan tasosta. Sisäänkäynnin edustalle on määritetty betonikiveä ja oleskelualueelle sekä alemmalle tasolle nurmikiveä. Vanhan osan pohjoispuolelle ja laajennusosan eteläpään on osoitettu pyöräpysäköintiä. Koillisen pääsisäänkäynnin sekä etelän ruokalan sisäänkäynnin ja pihalle nousevan portaan edustoille on piirretty kadunvarsipaikoituksen estävät levennykset, jotka on varustettu pollarein. Koillisnurkan sisäänkäynnin eteen on lisäksi määritetty Huhtimäenkadun ylittävä nurmikivikaistale. Luoteisnurkan pysäköintialueelle on määritetty säilytettäväksi vanha noppakivi. Autopaikkojen viereen on sijoitettu jäteaitaus ja laajennusosan eteläpään jättekatos.

Tiettävästi edellä luetellut suunnitelmat eivät kuitenkaan toteutuneet sellaisenaan vaan 1990-luvun suunnitelmia on lopulta karsittu. Piha-aluetta on kuitenkin peruskorjauksen yhteydessä kunnostettu ja pihan keskelle on viherrakentamisen keinoin rajattu oleskelualue.

Pihan nykytila

Koulun piha-alue ympäristöineen on satavuotiaan historiansa aikana kokenut muutoksia. Avoin ja kenttämainen piha on etenkin lisäsiiven rakentamisen myötä pienentynyt ja jakautunut toiminnallisesti erilaisiin piha-alueisiin. Tontin muoto on kuitenkin säilynyt alkuperäisenä ja pihataso ympäristöään korkeamana.



Alkuperäinen graniittimuuri ja aita Siukolankadun varressa kuvattuna syyskuussa 2023.

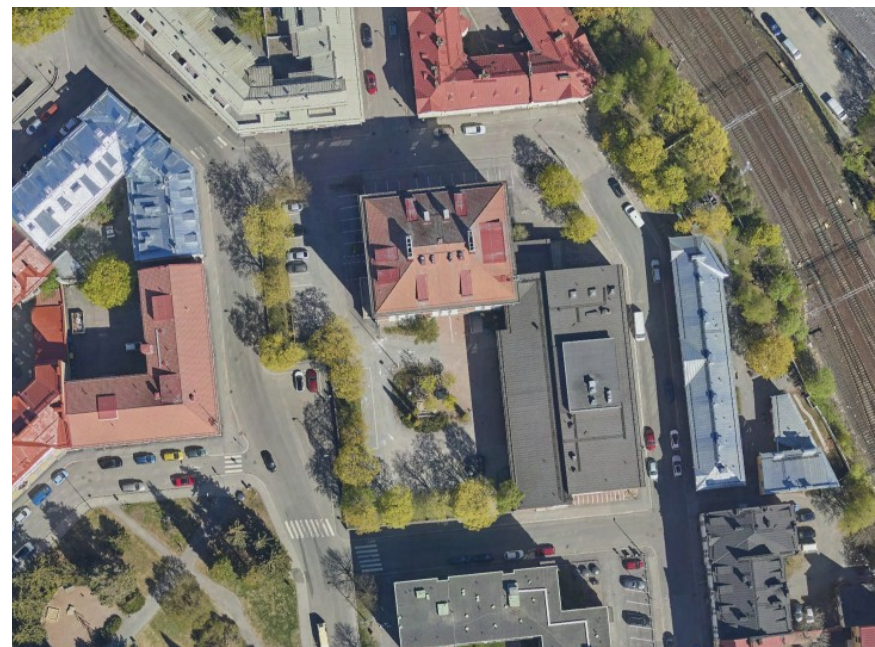
Alkuperäinen graniittimuuri rajaa pihaa tontin länsi- ja eteläreunoilla. Sekä tontin etelä- että länsilaidalla on porras katutasoa ylemmällä olevalle sisäpihalle. Muurin sisäpuolella on viherkaistale, ja sillä kasvavista suurista vaahteroista ainakin osa on tietävästi alkuperäisiä. Puuston ja muun kasvillisuuden määrä on melko runsasta, mikä luo etenkin lounaisnurkkaan suojaisan ja vehreän sisäpihan. Sisäpihan keskellä on kasvillisuudella rajattu alue, jossa on muurimainen istuskeluporras ja pingispöytä.

Piha on pääosin asfaltoitu. Sisäpihalla rakennuksen edustalla on sekä harmaata betonilaattaa että punertavaa tiililadottua kiveystä. Tontin etelälaidalla ulkoportaan vieressä on lisäksi rinteeseen ladottua reikälaattaa. Koillisnurkan sisäänkäynnin edustalla on harmaata betonilaattaa ja vanhan osan pohjoispuolella sekä lisäksi eteläpäässä kaistaleet punertavaa kiveystä.

Nykyään autoliikenne ja pysäköinti ovat hallitsevassa roolissa pihalla ja sen ympäristössä. Etenkin Rautatienkatu tontin länsipuolella on vilkkaasti liikennöity väylä. Muilla tonttia rajaavilla kaduilla on tiivistä kadunvarsipysäköintiä. Myös koulun piha on pääosin pysäköntikäytössä - pysäköintiruutuja on tontin pohjoislaidalla vanhan osan seinustalla, tontin luoteisnurkassa pysäköintialueella ja sisäpihalla.



Ilmakuva vuodelta 1946, OSKARI



Ilmakuva vuodelta 2022, OSKARI

VALTION TYTTÖKOULUN PERUSTAMINEN TAMPEREELLE

Tampereella toimi 1900-luvun alussa neljä suomenkielistä oppikoulua: valtion omistamat Reaalilyseo ja siitä omakseen irrottautunut Klassillinen lyseo sekä yksityiset Tampereen suomalainen tyttökoulu ja Suomalainen yhteiskoulu. Oppikoulut olivat maksullisia, mutta valtion ylläpitämät koulut olivat yksityisiä edullisempia. Tyttöillä oli mahdollisuus pyrkiä sekä yksityiseen tyttökouluun että yhteiskouluun, mutta valtion oppikoulut oli tarkoitettu vain pojille. Yhteiskunnallisten muutosten myötä kasvoi tarve perustaa Tampereelle valtion omistama tyttökoulu mahdollistamaan myös vähävaraisten perheiden tyttäriille kansakoulua laajempi koulutus. Heinäkuussa 1908 Keisarillinen Majesteetti antoi suostumuksensa valtion viisiluokkaisen tyttökoulun perustamiselle. Tampereen tyttökoulu aloitti toimintansa samana vuonna syyskuun 1. päivänä.⁶ Oppilaita otettiin kouluun sisään 40, mutta heti ensimmäisenä vuonna pyrkijöitä oli lähes kaksinkertainen määrä⁷.

Tyttökoulu aloitti toimintansa yksiluokkaisena Klassillisen lyseon yläkerran luokahuoneessa, jossa koulua käytiin ensimmäinen viikko. Tämän jälkeen koulu siirtyi vuokralle Ruuskasen taloon Koskikatu 3:een entisen elokuvateatterin tiloihin. Vuokratilat käsittivät yhden luokahuoneen, eteisen ja pienen opettajanhuoneen. Ruuskasen talossa koulua käytiin ensimmäinen lukuvuosi, jonka jälkeen tyttökoulu siirtyi viereiselle tontille tohtori Nils Durchmanin taloon Koskikatu 5:een.⁸ Rakennus oli yksikerroksinen puutalo, jonka paikalla nykyisin on 1970-luvulla rakennettu hotellirakennus.

Oman koulurakennuksen saaminen oli ajankohtainen aihe heti koulun alkuajoista lähtien. Oppilasmäärän kasvaessa Durchmanin talon vuokratilat ja piha-alue koettiin ahtaiksi ja puutteellisiksi⁹. Lisäksi nähtiin, että valtiolle tulee halvemmaksi rakentaa oma koulurakennus korkean vuokran maksamisen sijaan¹⁰. Vuonna 1920 aiemmin viisiluokkainen tyttökoulu muutettiin muiden valtion tyttökoulujen tapaan kuusiluokkaiseksi, mikä pahensi tilanahtautta entisestään¹¹. 1910-luvun puolivälissä uudesta vuokrakaudesta neuvoteltaessa Durchman laaditti suunnitelman vuokratilojen laajentamisesta, mutta opettajakunta ei nähnyt tämän ratkaisevan rakennukseen liittyviä puutteita ja epäkohtia.¹² Laajennussuunnitelma käsitti Kyttälänkadun varrelle sijoitettavat kolme uutta luokahuonetta, eteisen sekä vahtimestarin asunnon.

6 Tampereen tyttökoulu 1913

7 Tammerkosken koulu 1983

8 Tampereen tyttökoulu 1913, Tammerkosken koulu 1983

9 Esim. Tampereen tyttökoulu 1913, 1914, 1915, 1917, 1919, 1920

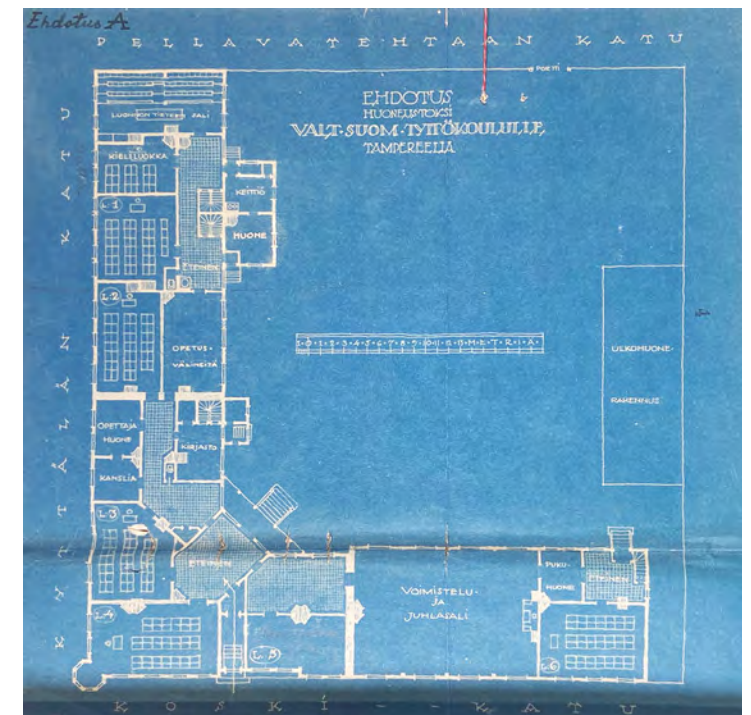
10 Tampereen tyttökoulu 1913

11 Tammerkosken koulu 1983

12 Tampereen tyttökoulu 1917



Durchmanin talo Kyttälänkadulta 1910-luvulla. Kaarlo Mäkinen, TM



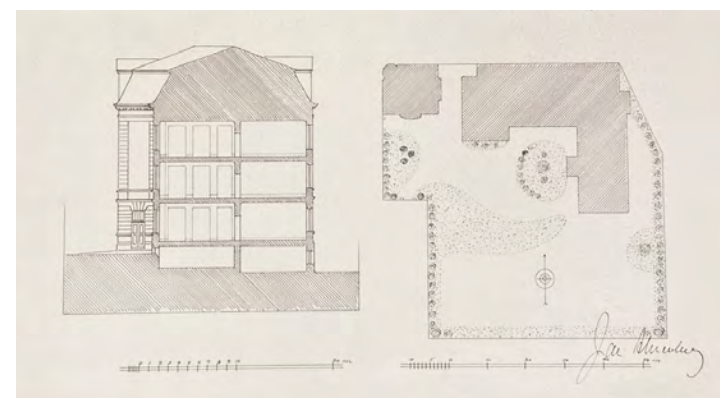
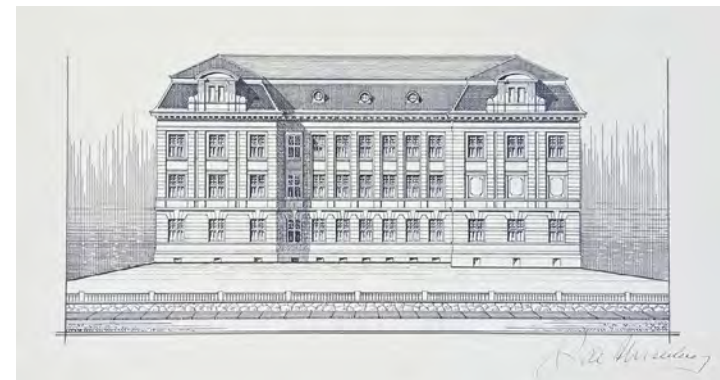
1910-luvun puolivälissä Durchmanin taloon laadittu suunnitelma Tampereen tyttökoulun vuokratilojen laajentamisesta, KA

Tampereen kaupunki lahjoitti tyttökoululle jo vuonna 1909 ilmaisen tontin Huhtimäeltä Jussinkylän kaupunginosasta. Ehtona tontin luovutukselle kaupungin rakennusjärjestelmän mukaisesti oli, että rakennustyöt oli aloitettava viiden vuoden sisällä.¹³ 1910-luvulla Yleisten rakennusten ylihallituksessa uudesta koulurakennuksesta tehtiin tiittävästi useampia luonnoksia, joista käytiin keskustelua opettajakunnan, kouluneuvoston eli vanhempainneuvoston ja kouluylhallituksen välillä.¹⁴ Muun muassa arkkitehti Jack Ahrenberg piirsi suunnitelmat kouluylhallituksen aloitteesta vuosikymmenen alussa¹⁵. Opettajat ja kouluneuvosto eivät olleet suunnitelmiin tyytyväisiä ja palkkasivat arkkitehti Wivi Lönnin asiantuntijaksi 200 markan palkkiolla¹⁶. Opettajakunta kannatti Lönnin luonnosten toteutumista ja näki ne kouluylhallituksen suunnitelmia enemmän tarkoitustaan vastaavina. Lopulliset suunnitelmat Yleisten rakennusten ylihallituksessa laati tiittävästi arkkitehti Magnus Schjerfbeck ja ne on hyväksynyt ylijhtaja A.W. Stenfors.

Opettajakunta ja kouluneuvosto tekivät sinnikästä työtä edistäkseen rakennushanketta, mutta valtiolta ei löytynyt rahoitusta uuteen koulurakennukseen. Koska rakentamisen aloittaminen oli viivästynyt ja kaupunki kasvanut, myös tulevan koulurakennuksen sijainnista käytiin keskustelua. Huhtimäen tontin nähtiin jääneen sivuun ja uutta koulun paikkaa anottiin Ratinanniemeltä. Kaupungilta saatiin ehdotus koulun uudesta paikasta, mutta lopulta päädyttiin pitäytymään alkuperäisessä tontissa.¹⁷ Määräraha rakentamiselle saatiin vasta vuoden 1921 valtion tulo- ja menoarvioon.¹⁸ Rakennustyöt oman koulurakennuksen saamiseksi voitiin viimein aloittaa keväällä 1922.¹⁹

Syksyllä 1923 tyttökoulu pääsi aloittamaan koulutyön Huhtimäellä uudessa koulurakennuksessa. Putkityöläisten lakosta johtuneiden viivästysten vuoksi lukuvuosi alkoi myöhässä, 17. syysuuta. Rakennustöiden viimeistelyä jatkettiin vielä ensimmäisen lukuvuoden ajan, ja rakennus vihittiin käyttöön 12. huhtikuuta 1924. Vielä seuraavana syksynä korjattiin ja uusittiin lämpöjohtoja ja viimeisteltiin kellarikerroksessa kesken jääneitä töitä.²⁰ Sijaintinsa vuoksi uutta koulurakennusta alettiin yleisesti kutsua myös Huhtimäen tyttökouluksi. Tilat olivat avarat ja tarkoituksenmukaiset, ja uusi koulurakennus mahdollisti oppilaiden sisäänottomäärän kaksinkertaistamisen ja rinnakkaisluokkien perustamisen²¹.

- 13 Tammerkosken koulu 1983
- 14 Tampperkosken koulu 1998
- 15 Tampereen tyttökoulu 1917
- 16 Tampperkosken koulu 1998
- 17 Tampperkosken koulu 1998
- 18 Tammerkosken koulu 1983
- 19 Tampereen tyttökoulu 1924
- 20 Tampereen tyttökoulu 1924
- 21 Tampereen tyttökoulu 1933



Jack Ahrenbergin luonnoksia Tampereen tyttökoulun uudesta koulurakennuksesta. Yleisten rakennusten ylihallitus, KA

ALKUPERÄINEN TYTTÖKOULUN RAKENNUS

Arkkitehdin esittely

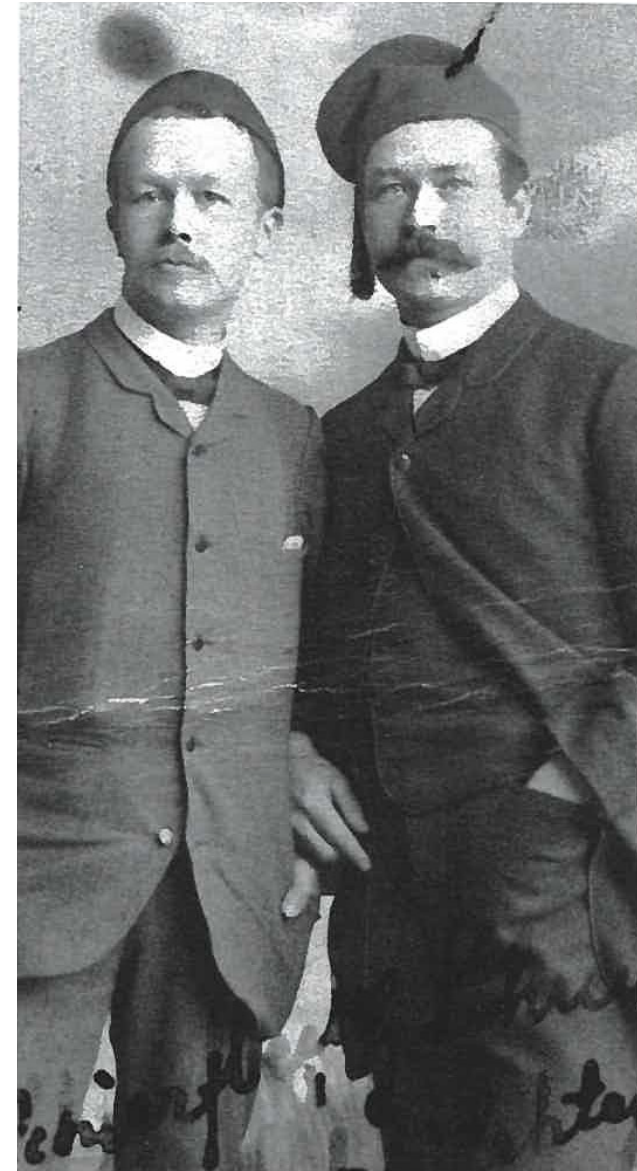
Svante Magnus Schjerfbeck (1860–1933) syntyi 24.7.1860 Pietarsaassa ja valmistui arkkitehdiksi Suomen Polyteknillisestä opistosta vuonna 1881. Magnuksen pikkusisko Helene (1862–1946) on arvostetuimpia suomalaisia kuvataiteilijoita.

Magnus Schjerfbeck työskenteli 45 vuotta Yleisten rakennusten ylihallituksessa, jossa hän heti arkkitehdiksi valmistuttuaan aloitti uransa viraston ylimääräisenä arkkitehtina. Pitkänä toimikautenaan hän kohosi lääkintöarkkitehdiksi, ensimmäiseksi arkkitehdiksi ja lopulta yliarkkitehdiksi, jona hän toimi vuoteen 1926 asti. Ensimmäinen toimeksianto oli 1883 perustetun Helsingin ruotsalaisen tyttökoulun, Bulevardinkadun varrella sijaitsevan uudisrakennuksen suunnittelu.²²

Virkamiesuransa alussa Schjerfbeck oli myös mukana suunnittelemassa sotilasrakennuksia, mutta uransa aikana hän teki pysyvimmän vaikutuksensa rakennustaiteeseen etupäässä sairaala- ja koulurakennuksissa. Arkkitehti-lehteen vuonna 1930 kirjoitetussa 70-vuotisjuhlapäiväonnittelussa häntä kuvaillaan muun muassa ystävälliseksi kollegaksi. Schjerfbeckin historialliset ja kulttuuriset harrastukset tekivät hänet erityisen soveliaaksi toimimaan historiallisesti arvokkaiden rakennusten restaurointitöissä. Hän johti Raaseporin, Kastelholman, Kuusiston ja Käkisalmen linnojen restaurointityöt sekä vaikutti Turun tuomiokirkon restaurointiin toimimalla restaurointi-Valtuuskunnan puheenjohtajana.²³

Schjerfbeck toimi yli 40 vuotta opettajana Taideteollisuuskeskuskoulussa sekä 30 vuotta koulun johtokunnan ja Taideteollisuusyhdistyksen hallintoneuvoston jäsenenä.²⁴ Tampereen teollisuuskoulun opettajana ja johtajanakin toiminut Georg Schreck opiskeli Schjerfbeckin kanssa Tampereella samaan aikaan. Opiskelutovereista löytyi tämän selvityksen yhteydessä valokuva Schreckin elämästä kertovasta historiikista. Arkkitehdit lienevät olleen hyvissä väleissä tämän 1800-luvun lopulla otetun harvinaislaatuisten yhteiskuvan ja myöhempien rakennushankekytkösten perusteella.

Schjerfbeckin töitä löytyy ympäri Suomen, esimerkiksi Enonkosken kirkko (1886) ja Suomen arkkitehtuurimuseo (1899 Tieteellisten seurain talo). Schjerfbeckin rakennusten tyyli muuttui ajan hengen mukaisesti 1800-luvun lopun uusrenessanssista vuosisadan vaihteen jugendiin, ja uran myöhäisemmät työt edustivat puolestaan 1920-luvun klassismia.



Nuoret opiskelutoverit Magnus Schjerfbeck ja Georg Schreck 1800-luvun lopulla. Molemmat tekivät pitkän ja vaikuttavan uran suomalaisen rakennustaiteen parissa. Tapola 2011

²² *Arkkitehti-lehti* 5/1921

²³ *Arkkitehti-lehti* 7/1930

²⁴ *Arkkitehti-lehti* 7/1930

Aiemmin mainittu Helsingin ruotsalaisen tyttökoulu (1883) oli Schjerfbeckin ensimmäinen toimeksianto Yleisten rakennusten ylihallituksessa, jonka jälkeen pitkälle uralle mahtuu useampia koulurakennuksia. Esimerkiksi 1900-luvun alussa Schjerfbeckin suunnittelema Joensuun tyttölyseo (1911) on jugendia edustava massiivitiilirakennus, ja Joensuun tunnetuimpia rakennuksia.

Puolestaan Schjerfbeckin uran myöhemmistä töistä tunnetuimmat ovat vuonna 1924 valmistuneet kaksi tyttölyseota Tampereella ja Kuopiossa. Nykyisin Kuopion tyttölyseo tunnetaan Kallaveden lukiona. Vuonna 1926 valmistui myös Schjerfbeckin ja Yrjö Sadeniemen suunnittelema Turun suomalainen tyttölyseo, jossa toimii nykyisin Luostarivuoren koulu.

Tampereen alueella Schjerfbeck muistetaan erityisesti kahdesta isosta sairaalahankkeesta: Pitkäniemen keskusmielisairaalasta (1895) ja Tampereen yleisestä sairaalasta (1910). Tässä selvityksessä löytyneiden lähteiden mukaan Schjerfbeck suunnitteli virkansa puolesta Pitkäniemen alueelle useampia rakennuksia, ja Schjerfbeckin opiskelutoveri Georg Schreck vähintään yhden rakennuksen yhdessä Theodor Schreckin kanssa vuosina 1892–1895. Mukana Pitkäniemen rakennushankkeessa olivat myös rakennusmestari Leander sekä Helander. Pitkäniemen mielisairaala lukeutuu etenkin Georg Schreckin uran työläimpiin projekteihin, sillä rakentamisen aikana sattui lukuisia tulvaveden aikaansaamia vaurioita.²⁵

Tampereen yleiselle sairaalalle lahjoitettiin kaupungilta kahden hehtaarin laajuisen tontti Kalevankankaalta vuonna 1906 ja sairaalan piirustukset laati Magnus Schjerfbeck. Yleinen sairaala valmistui vuonna 1910 ja päärakennus on 2- ja 3-kerroksinen, pohjapiirroksella H-kirjaimen muotoinen. Julkisivujen pystysuuntainen jaottelu ja päätyaiheiden muodot ilmaisevat jugendia, kun taas säästeliäs geometrinen ornamentiikka sekä erityisesti räystään alla kulkeva hammasloviereunus sen sijaan viittaavat jo selvästi klassismiin. Sairaaloiminta siirtyi vuonna 1963 Tampereen keskussairaalaan ja rakennuksessa on toiminut tämän jälkeen muun muassa Pirkanmaan sairaanhoito-oppilaitos.²⁶

²⁵ Schreck 1944

²⁶ Tampereen Taideyhdistys ry 1973



Schjerfbeckin suunnittelema ja vuonna 1924 valmistunut Kuopion Tyttölyseo, nykyisin Kallaveden lukio, Maaherrankadun ja Kirkkokadun kulmassa MV



Turun suomalainen tyttölyseo, nykyisin Luostarivuoren koulu. T. Brunila 22.5.2007, WM

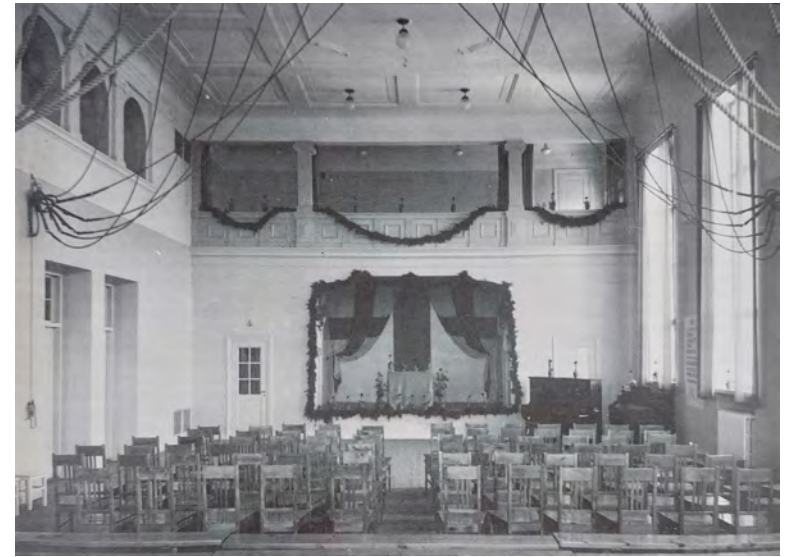
Alkuperäiset sisätilat

Alkuperäisessä koulurakennuksessa on neljä kerrosta sekä kellari ja ullakko. Rakennus on pohjaltaan suorakulmion muotoinen, ja sen selkeä, päälinjoiltaan symmetriaa noudattava pohjaratkaisu perustuu keskikäytäväjärjestelmään. Pääsisäänkäynti ja pääporras sijoittuvat rakennuksen itäpäähän. Länsipäässä on toinen sisäänkäynti, joka on tiettävästi alunperin ollut vain opettajien käytössä. Pääporras oli kaikissa kerroksissa avoimesti yhteydessä aula-maiseen halliin, josta oli käynti muihin tiloihin.

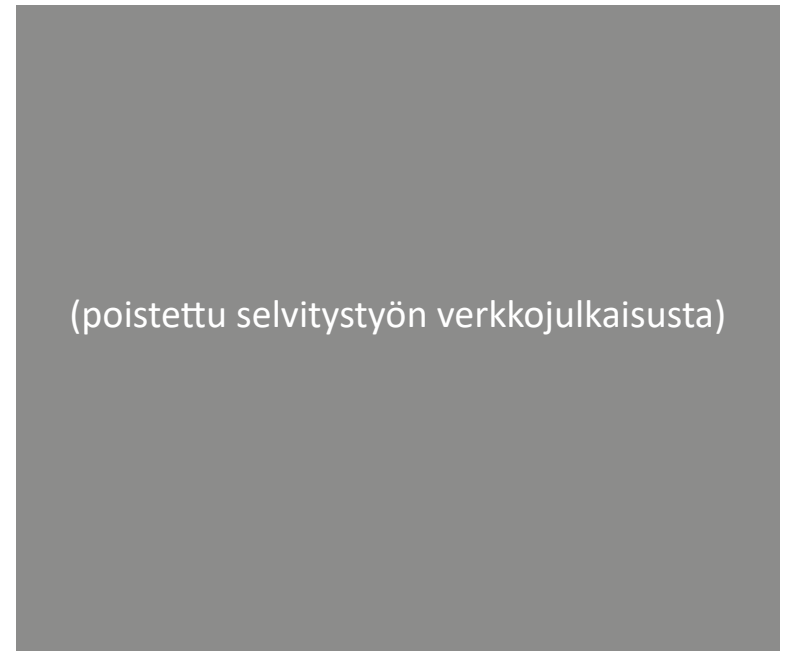
Yhteensä kaksitoista luokkahuonetta sijoituivat rakennuksen eteläsivulle, kolme kuhunkin kerrokseen. Eri oppiaineille varatut erikoisluokat aputiloihin olivat vastaavasti länsisivulla. 1. kerroksessa pohjoissivulla oli sisäänkäynteihin avoimesti yhteydessä oleva vaatehalli ja sen vieressä ruokailuhuone sekä emännöitsijän tila. Ruokailuhuoneen ja emännöitsijän tilan yhteydessä oli porrasyhteys kellariin. 1. kerroksessa oli tilat myös kanslialle. 2. kerroksessa pohjoissivulla oli portaaseen avoimesti liittyvä virkistyshalli ja sen vieressä kirjasto sekä opettajahuone. Virkistysalia on entisten oppilaiden muistelmista kutsuttu myös rukousaulaksi, jossa pidettiin muun muassa aamuhartauksia. 3. kerroksessa edellä lueteltujen tilojen päällä oli kahden kerroksen korkuinen voimistelusalali. Salin länsipäässä oli näyttämö, jonka päällä 4. kerroksessa oli salin yläosaan avoimesti yhteydessä oleva parvimainen pukuhuone ja sen yhteydessä suihkuhuone. Parvelle oli kulku 4. kerroksen hallista ja 3. kerroksesta näyttämön sivutilasta portaan kautta. Kellarissa oli vahtimestarin ja lämmittäjän asunnot, koulukeittiö, ruokasali, wc-tila, pannuhuone, puuvarasto ja lämpökamari. Ullakko oli kylmää tilaa.

Koulun tilat olivat avarat ja valoisat. Huonekorkeus oli lähes neljä metriä ja korkeat ikkunat mahdollistivat runsaan luonnonvalon pääsyn sisätiloihin. Pääportaan, vaatehallin, virkistys-hallin ja voimistelusalin ikkunoiden kautta luonnonvaloa ohjautui myös rakennuksen keski-osaan.

Alkuperäisiin piirustuksiin on kirjattu tilojen tilapintamäärityksiä. Pääasiassa tiloihin on määritetty öljymaalattu massalattia, seinien alaosaan öljymaalattu paneeli ja seinien yläosaan sekä kattoon liimamaali. Käytävä- ja aulatiloissa lattiaan on määritetty mosaiikki. Kansliassa massalattian päälle on määritetty korkkimatto ja seinille paneelin sijaan tapetti kolmen metrin korkeuteen. Massalattioissa oli käytetty sahajauhommassaa, ja kovan kulutuksen myötä luokkahuoneiden lattiaa jouduttiin tiettävästi korjaamaan ja uusimaan heti ensimmäisten lukuvuosien jälkeen²⁷. Leikkauspiirustuksissa tilahierarkiassa juhlallisimmissa tiloissa eli 1. ja 2. kerroksen hallitiloissa sekä voimistelusalissa on nähtävissä runsaampaa detaljointia esimerkiksi kattolistoissa ja pilareissa.



Koristeltu sali vihkiäisjuhlaa varten 1924. Tammerkosken koulu 1983.



Alkuperäinen Tammerkosken tyttökoulun pitkittäisleikkaus pääportaan kohdalta. Yleisten rakennusten ylihallitus, KA

²⁷ Tampereen tyttökoulu 1925

Alkuperäinen ulkoasu

Alkuperäinen koulurakennus on nelikerroksinen, aumakattoinen tiilirakennus. Massoitteeltaan selkeä ja noppamainen rakennus erottui valmistuttuaan matalasta puutaloympäristöstään.

Rakennuksen voidaan katsoa edustavan 1920-luvun klassismia. Julkisivut ovat puhtaaksimuurattua punatiiltä. 1. kerroksessa on käytetty ristilimitystä ja ylemmissä kerroksissa vuorolimitystä. Sokkeli sekä sisäänkäyntien portaat ja muurit ovat graniittia. Ikkunat ovat puisia, pystysuuntaisia ruutuikkunoita. Katto on jyrkähkö tiiliaumakatto, jonka kaikilla lappeilla on kattolyhdyt. Itälapteen kattolyhty pääportaan kohdalla on muita leveämpi. Harjan molemmissa päissä on tiilipiiput.

Julkisivusommittelu on selkeää ja rytmikästä. Etelä- ja pohjoisjulkisivuilla sommittelu on symmetrinen kun taas vastaavasti itä- ja länsijulkisivuilla epäsymmetrinen. Ikkuna-aukotusten vaakalinjat vaihtelevat julkisivuittain, mikä antaa viitteitä sisätilojen tilajaosta. Etelä- ja länsijulkisivuilla luokkahuoneiden ikkunat ilmentävät rakennuksen nelikerroksisuutta. Pohjoisjulkisivulla ikkunoita on vain kolmessa kerroksessa ja ylimmät, muita korkeammat ikkunat viittaavat voimistelusalin korkeaan tilaan. Itäjulkisivulla ovat rinnakkain voimistelusalin korkeat ikkunat ja puolen kerroksen tasoon linjautuvat pääportaan ikkunat. Pohjois- ja itäjulkisivuilla ylimmän ikkunanrivin yläreuna on etelä- ja länsijulkisivuja alempana. Myös graniittisokkelissa oli kellarikerroksen ikkunoita. Kellarin ikkunoiden korkeus vaihtelee julkisivuittain maanpinnan korkeuden mukaan. Itäjulkisivulla oli yksi ja pohjoisjulkisivulla kolme kellarisiin johtavaa ovea.

Julkisivuissa on tiilestä muurattuja koristeaiheita. 1. kerroksen ristilimitetyssä osassa on vaakasuuntainen reliefimuuraus ja räystään alla sekä 1. ja 2. kerroksen välillä vaakasuuntaiset tiilikoristelut. Graniittisokkeli ja 1. kerroksen koristeaiheet korostavat rakennuksen alaosan jalustamaisuutta, mikä ilmenee etenkin alkuperäisistä julkisivupiirustuksista. Ikkunoita on korostettu koristemuurauksin, joita on runsaammin kaupungin ja kirkon suuntaan näkyvillä etelä- ja itäjulkisivuilla.



Tampereen tyttökoulun uusi koulurakennus kuvattuna valmistumisvuonnaan 1924, TM



Alkuperäisen osan eteläjulkisivun koristemuurauksia kuvattuna syyskuussa 2023.

RAKENNUKSEEN JA SEN KÄYTTÖÖN LIITTYVÄT MUUTOKSET

1920- ja 1930-luvut

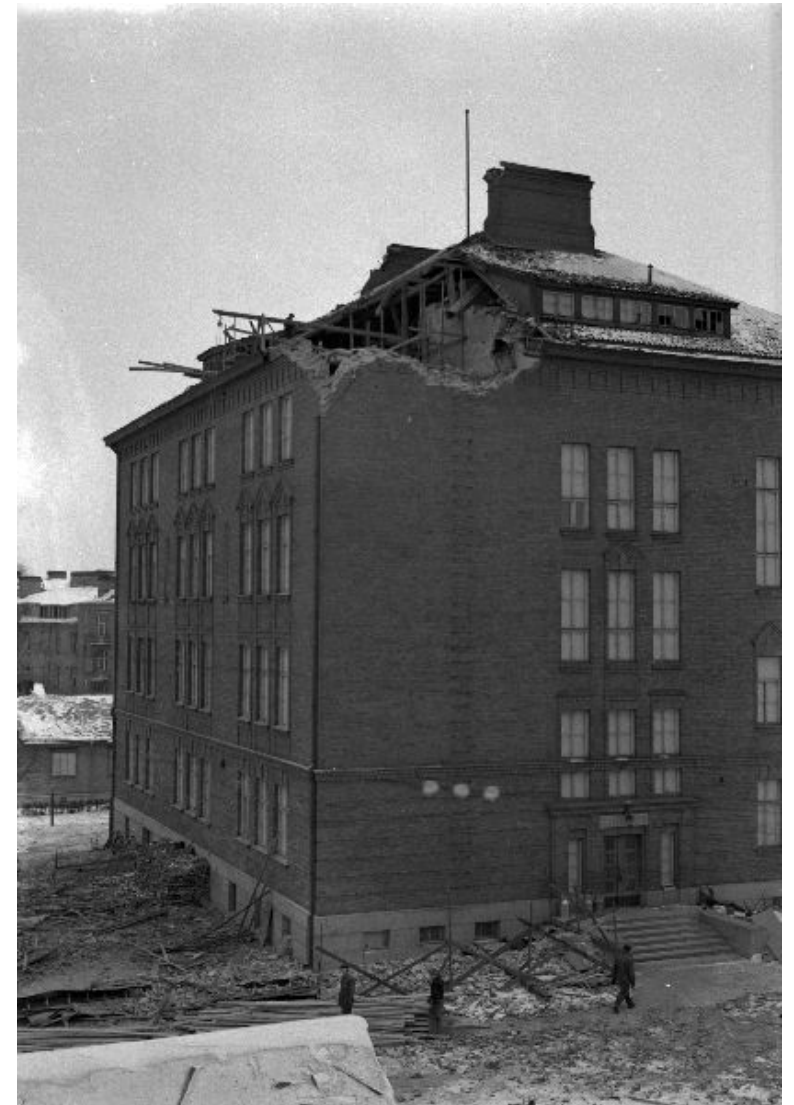
Ensimmäiset vuosikymmenet uudessa ja tilavassa koulurakennuksessa sujuivat rauhallisesti. Lukuvuoden 1928–1929 aikana kouluun perustettiin puurokeittola, josta oppilaiden ja opettajien oli mahdollista ostaa puuroa.²⁸

Uuden koulurakennuksen myötä tyttökouluun oppilasmäärää oli mahdollista kasvattaa rinnakkaisluokkien myötä. Lukuvuonna 1929–1930 luokkia oli kymmenen ja koulu oli laajimmillaan. 1930-luvulle tultaessa koulun oppilasmäärä kuitenkin väheni ja vuosikymmeneen sisältyi vuosia, jolloin kaikki luokka-asteet olivat jälleen yksiluokkaisia.²⁹ Syitä tälle olivat tietävästi toisaalta lukuisien uusien koulujen perustaminen 1920-luvulla ja toisaalta lama, joka vaikeutti lukukausimaksujen maksamista ja sen myötä lasten koulunkäyntiä.³⁰ Oppilasmäärän pysyessä maltillisena uudehkon koulurakennuksen tilat olivat väljät ja riittävät.

1940-luku

Talvisodan myötä koulutyö jouduttiin keskeyttämään syksyllä 1939 ja koulurakennus otettiin sotamajoituskäyttöön. Talvisodan tuhoisimmassa pommituksessa Tampereella 2. maaliskuuta 1940 myös koulun alueelle pudotettiin 11 palo- ja räjähdyspommia, jotka aiheuttivat vaurioita koulurakennukseen ja sen kalustoon. Kaikki ikkunat särkyivät ja rakennuksen kaakoisnurkka repesi pahoin kahden kerroksen korkeudelta.³¹ Vauriot saatiin korjattua elokuun alkuun mennessä, mutta dokumentteja korjaustyöhön liittyen ei selvityksen teon aikana löytynyt.

Välirauhan myötä sodan keskeyttämää lukuvuotta päästiin muiden Suomen oppikoulujen tapaan jatkamaan korjatussa koulurakennuksessa syksyllä 1940. Väliin jäänyt kevätlukukausi suoritettiin elo-syyskuussa ja uusi lukuvuosi aloitettiin 1. lokakuuta.³² Alueluovutusten seurauksena Karjalasta evakkoon joutunut Viipurin tyttökoulu sijoitettiin Tampereen tyttökouluun tiloihin ja se aloitti toimintansa 1.10.1940 nimellä Tampereen II tyttökoulu. Kahden koulun sijoittaminen samaan rakennukseen aiheutti tilanahtautta ja vaatien joustoa ja kärsivällisyyttä kaikilta osapuolilta. Oman koulurakennuksen rakentamisesta evakkoon joutuneelle koululle käytiin alusta asti keskustelua kaupungin viranomaisten, kouluhallituksen ja



Talvisodan pommitusten tuhoja Tammerkosken tyttökouluun rakennuksessa vuonna 1940. E.M. Staf, TM

²⁸ Tampereen tyttökoulu 1929

²⁹ Tampereen tyttökoulu 1933

³⁰ Tampereen tyttökoulu 1932

³¹ Tampereen tyttökoulu 1946

³² Tampereen tyttökoulu 1946

vanhempainneuvoston kesken. Myös koulun tontista tehtiin jonkinasteinen päätös, kunnes jatkosodan alettua suunnitelmat uudesta koulurakennuksesta vesityivät.³³

Jatkosodan alkupuolella koulua käytiin lähes normaaliin tapaan. Maaliskuussa 1944 Tampereen II tyttökoulun käytössä ollut rakennuksen alin kerros otettiin sotilasmajoituskäyttöön, ja molempien koulujen oli mahdollista kolmeen ylimpään kerrokseen. Korvaavina opetustiloina käytettiin voimistelusalua, keittiötä ja käytäviä. Kesällä 1944 koulu toimi sotasairaalan ja koko seuraavan lukuvuoden kaksi luokkahuonetta oli sotasairaalan käytössä. Marraskuussa 1944 koulutyö keskeytettiin ja koulurakennuksesta tehtiin Neuvostoliittoon palaavien kansalaisten kokoamiskeskus. Koulua päästiin jatkamaan joulukuussa rajoitetusti Suomalaisen Yhteiskoulun tiloissa ja tammikuun lopussa jälleen omassa koulurakennuksessa Huhtimäellä.³⁴

Sotavuosina molempien koulujen oppilasmäärät olivat kasvaneet ja kasvu jatkui entisestään sotien jälkeen. Rakennus oli suunniteltu kuusiluokkaiselle koululle rinnakkaisluokkineen. 1930-luvun hiljaisimpien vuosien kuuden luokan sijaan lukuvuonna 1948-1949 saman katon alla työskenteli yhteensä jo 28 luokkaa.³⁵ Tilanahtauden vuoksi koulua jouduttiin sodan jälkeen käymään aamu- ja iltavuorossa, ja oppitunteja pidettiin muun muassa voimistelusalissa, ullakon portaissa ja hälyisässä rukousaulassa.³⁶

1950-luku

1950-luvulle tultaessa hanke oman koulurakennuksen saamiseksi Tampereen II tyttökoululle ei ollut edennyt toivotunlaisesti, ja kaksi koulua jatkoi edelleen toimintaansa samassa rakennuksessa.³⁷ Sotien jälkeen vauhdittuneen kaupungistumisen ja siihen liittyvän elinkeinorakenteen muutoksen myötä koulutustarve lisääntyi. Oppikoulussa opiskelevien suhteellinen osuus kasvoi huomattavasti, ja koko maassa oli pulaa koulujen oppilaspaikoista. Myös molemmat Huhtimäellä toimineet tyttökoulut joutuivat ottamaan oppilaita yli rakennuksen kapasiteetin, ja tilanahtaus paheni entisestään.³⁸ Luokkien oppilasmääriä jouduttiin kasvattamaan ja erikoisluokkia käytettiin tavallisina luokkahuoneina. Kouluihin jouduttiin

järjestämään myös kiertäviä luokkia ilman omaa luokkahuonetta eikä kaikille, etenkin havainto-opetusta vaativille oppitunneille riittänyt tarkoituksenmukaisia tiloja.³⁹ Monet Tampereen tyttökoulun entiset oppilaat muistelevat erityisesti kellarissa ollutta morkuksi kutsuttua tilaa, jossa pidettiin oppitunteja halkopinojen seassa keittolan emäntien kuoriessa perunoita halkopinojen toisella puolella. Koulujen oppitunteja pidettiin ajoittain myös muun muassa Tampereen suomalaisen yhteiskoulun ja Klassillisen lyseon tiloissa sekä Tampellan juhlasalissa ja Frenckellissä.⁴⁰

Lukioluokkien saamista Tampereen tyttökouluun oli ajettu vanhempainneuvoston ja opettajakunnan toimesta jo 1910-luvulta asti. Pyrkimykset tyttökoulun muuttamisesta yliopistoon johtavaksi tyttölyseoksi jatkuivat aktiivisesti 1940- ja 1950-luvuilla, ja vuonna 1954 valitun toimikunnan työn tuloksena vuosikymmeniä vireillä ollut tavoite saatiin viimein toteutettua. Kouluhallituksen hyväksynnän myötä koulu aloitti toimintansa yhdeksänluokkaisena Tammerkosken tyttölyseona 1. syyskuuta 1956.

Tampereen tyttökoulun lukiotavoitteen edetessä paine oman rakennuksen saamisesta Tampereen II tyttökoululle kasvoi. Uuden koulurakennuksen rakennustyöt päästiin aloittamaan viimein helmikuussa 1956⁴¹. 17 lukuvuoden jälkeen Viipurista Tampereelle evakkoon tullut tyttökoulu muutti omaan koulurakennukseen Teiskontien varteen ja aloitti toimintansa Sammon yhteislyseona syksyllä 1957⁴².

Tampereen II tyttökoulun poismuutosta huolimatta tilanahtaus Tammerkosken tyttölyseon koulurakennuksessa jatkui. Koulun muututtua lukioluokkaiseksi sen oppilasmäärä oli kasvanut huomattavasti.⁴³ Lisärakennuskysymys oli ollut jossain määrin vireillä heti syksystä 1940 asti, kun kaksi koulua sijoitettiin samaan rakennukseen⁴⁴. Tilanahtauden ratkaisemiseksi oltiin käyty keskusteluja sekä uuden koulurakennuksen rakentamisesta että nykyisen laajentamisesta joko korotuksella tai siipirakennuksella⁴⁵. Vaihtoehtoista päädyttiin tontille sijoitettavaan lisäsiipeen, josta 1950-luvulla tehtiin luonnospiirustuksia⁴⁶.

33 Tampereen II tyttökoulu 1946

34 Tampereen tyttökoulu 1946

35 Tampereen tyttökoulu 1949

36 Tampereen tyttökoulu 1950

37 Tampereen II tyttökoulu 1951

38 Tammerkosken koulu 1983

39 Tampereen II tyttökoulu 1952

40 Tampereen tyttökoulu 1983

41 Tampereen II tyttökoulu 1956

42 Tampereen II tyttökoulu 1957

43 Tammerkosken tyttölyseo 1958

44 Tammerkosken tyttölyseo 1963

45 Tampereen tyttökoulu 1951

46 Tammerkosken tyttölyseo 1960



Tammerkosken tyttökoulun ahtautta. Martti Laitinen, TM

1960-luku

1960-luvulle tultaessa tilanahtaus Tammerkosken tyttölyseossa jatkui. Lukuvuoden alkaessa syksyllä 1960 luokkia oli 25 eli yli kaksinkertainen määrä rakennuksen suunniteltuun kapasiteettiin nähden. Edellisten vuosikymmenten tapaan koulussa jouduttiin turvautumaan kiertäviin luokkiin ja vuoro-opetukseen. Oppitunteja pidettiin muun muassa kellarin kuuluisaksi tulleessa morkussa, voimistelusalissa, rukousaulassa, ruokailuhuoneessa ruokapöydän ympärillä, ullakon portaissa ja opetuskeittiössä liesien toimittaessa pulpettien virkaa. Voimistelu- ja urheilutunteja pidettiin kunnallisissa voimistelusaleissa, jonne oppilaiden oli vaikea ehtiä välituntien aikana. Koska rakennuksessa ei ollut ruokasalia, oppilaat söivät aiempien vuosien tapaan omissa luokahuoneissaan. Lukuisten kiertävien luokkien määrä edellytti ruokailua voimistelusalissa, auloissa, ullakkotasanteella ja kellarin puuvarastossa.⁴⁷

Koulun kipeästi kaipaama laajennushanke eteni, kun lisärakennuksen peruspiirustukset hyväksyttiin vuonna 1960 ja Rakennushallituksessa aloitettiin varsinainen suunnitteluvaihe. Valtio myönsi ensimmäisen määrärahan lisäsiiven rakentamiselle ja olemassa olevan koulurakennuksen korjaukselle vuonna 1962, jolloin myös rakennuspiirustusten todettiin olevan valmiita. Etenkin vanhempainneuvosto yritti kiirehtiä hankkeen etenemistä, mutta rakennustöiden aloittaminen siirtyi useampaan kertaan.⁴⁸

Tammikuun 29. päivä 1964 lisäsiiven rakennustyöt saatiin vihdoinkin käynnistettyä. Rakennustöiden ajan koulua käytiin vanhassa koulurakennuksessa entiseen tapaan, mutta työmaan vuoksi muun muassa itäpäädyn pääsisäänkäynti ja suuri osa piha-alueesta olivat pois käytöstä.⁴⁹ Laajennus valmistui keväällä 1965 ja luovutettiin valtiolle lukuvuoden päätyttyä.⁵⁰

Laajennus on suunniteltu Rakennushallituksessa, joka vastasi valtion rakennusten ylläpidosta ja suunnittelusta. Muun muassa Tampereen kaupungin arkistotiedon mukaan laajennus on rakennettu tamperelaisen arkkitehdin Olavi Suvitien suunnitelmien mukaan. Rakennushallituksen piirustukset on kuitenkin allekirjoittanut arkkitehdit Olavi Niemelä ja Tuomo Kuukka, ja ne on Rakennushallituksessa hyväksynyt yliarkkitehti Toimi Hämäläinen.

Rakennuksen ulkoarkkitehtuuri on 1960-luvun kouluarkkitehtuurille tyypilliseen tapaan vähäeleistä ja selkeää. Murrettu harjakatto ja eteläpään ulkoseinän porrastus tuovat yksinkertaiseen massoitteeluun mielenkiintoa. Matala pitkä massa ja nauhaikkunat antavat rakennukselle horisontaalisen yleisilmeen. Julkisivut ovat puhtaaksimuurattua punatiiltä puolen kiven juoksulimityksellä ja ikkunapilareissa on mineriittilevyä. Kellarin korkuinen jalustamainen sokkeli on betonia. Pohjoispäässä porrashuoneen yhteydessä on lasitiiltä. Pääsisäänkäynnin



Tammerkosken tyttökoulun ahtautta. Martti Laitinen, TM

47 Tammerkosken tyttölyseo 1961

48 Tammerkosken tyttölyseo 1963

49 Tammerkosken tyttölyseo 1964

50 Tammerkosken tyttölyseo 1965

ulkoportaat ovat betonia ja askelatasot sekä ylätaso graniittia. Katto on galvanoitua peltiä, ja pohjoispäässä piirustussalin kohdalla on kattoikkunat.

Laajennuksessa on kolme kerrosta sekä kellari ja matala ullakkotila. Rakennuksessa on teräsbetoninen pilari-laatta-rakenne. Ulkoseinissä on käytetty tiili-villa-tiili- ja tiili-villa-betonirakennetta. Kantavat väliseinät ovat teräsbetonia ja muut väliseinät tiilimuurattuja. Laajennusosa salaojitettiin, ja se varustettiin koneellisella ilmanvaihdolla ja keskuslämmityksellä.

Alkuperäinen rakennus ja lisäsiipi liittyvät toisiinsa tontin koillisnurkassa. Vanhan pääsisäänkäynnin graniittiporras purettiin ja tilalle rakennettiin pulpettikattoinen, massaltaan muuta laajennusta matalampi sisäänkäyntiaula. Alkuperäisestä osasta muurattiin umpeen laajennuksen sisään jääneitä ikkunoita porrashuoneesta ja kellarista. Liitoskohdan uudesta aulatilasta on vajaan puolen kerroksen porrastouso vanhan pääsisäänkäynnin kautta alkuperäisen osan 1. kerrokseen tai vastavasti puolen kerroksen lasku uuden osan 1. kerrokseen. Ylemmissä kerroksissa ei ole kulkuyhteyttä uuden ja vanhan osan välillä, joten kaikki sisäkautta tapahtuva liikenne rakennusten välillä kulkee 1. kerroksen aulan kautta. Yhteen 1960-luvun pohjapiirrokseen on jälkikäteen käsivaraisesti piirretty ovi 2. kerroksen vanhan osan kaakkoisnurkan luokahuoneesta laajennusosan porrastasanteelle. Myöhemmissä 1970-luvun piirustuksissa oviaukko on piirretty tietyvästi olemassa olevana, joten massojen välisen kulkuyhteyden voidaan olettaa olevan tehty jo 1960-luvun laajennuksen ja peruskorjauksen yhteydessä tai myöhemmin 1970-luvun alkupuolella.

Laajennuksen 1. kerroksessa on suuri, koillisnurkan sisäänkäyntiaulaan avoimesti yhteydessä oleva vaatehalli. Halli avautuu suurten ikkunoiden välityksellä länteen koulun sisäpihalle, jonne on kulku kahden tuulikaapin kautta. Ulkoseinä vaatehallin on kohdalla on ylempää seinälinjaa sisempänä, jolloin länsisivun sisäänkäyntien edustalle muodostuu katettua ulkotilaa. Pohjoisemman tuulikaapin vieressä on vahtimestarin tila. 1. kerroksen muut tilat kiertyvät vaatehallin ympärille. Pohjoispäässä sisäänkäyntiaulan ja portaan vieressä on kaksi luokahuonetta, jotka avautuvat tontin koillisnurkan sisäänkäyntipihalle. Itäisivulla on yksi oppilaiden pukuhuone pesu- ja wc-tiloineen ja sen yhteydessä porrastasanteella ylemmässä kerroksessa olevaan voimistelu- ja juhlasaliin. Pukuhuoneen eteläpuolella on terveydenhuollon tilat sekä voimistelunopettajan huone. Kaakkoisnurkassa on kaksi käsityöluokkaa aputiloinen ja niiden vieressä rakennuksen eteläpäässä toinen oppilaiden pukuhuone pesu- ja wc-tiloineen, voimistelunopettajan pukuhuone sekä oppilaiden wc-tilat.



Punatiilisen koulurakennuksen alkuperäinen osa ja etualalla oleva 1960-luvun laajennus kuvattuna syyskuussa 2023. Laajennuksen itälapeella oleva ilmanvaihtokonehuone on rakennettu 1990-luvulla.



1960-luvun laajennuksen ja alkuperäisen osan koillisnurkan liitoskohta kuvattuna syyskuussa 2023. Vanha pääsisäänkäynti jäi uuden nivelkohdan sisään.

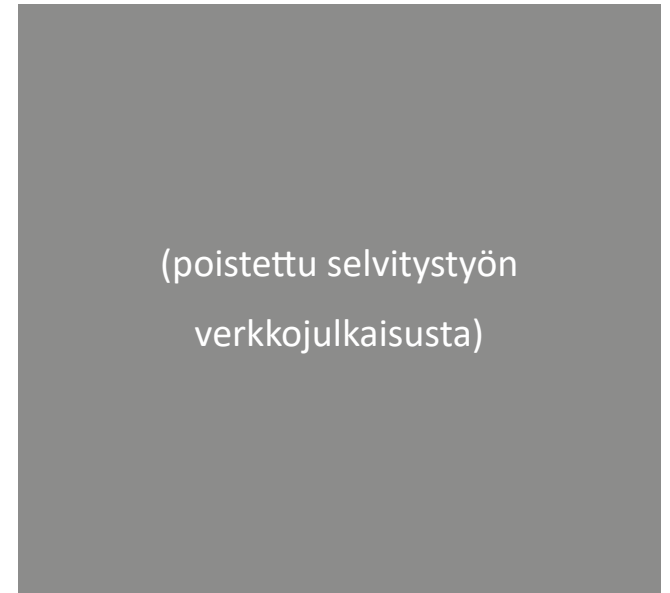
Kahdessa ylemmässä kerroksessa pohjaratkaisu perustuu keskikäytäväjärjestelmään. Rakennuksen molemmissa päissä on portaat, joita pohjois-eteläsuuntainen käytävä yhdistää. Pohjoispään porras on eteläporrasta leveämpi ja liittyy avoimesti kerroksissa oleviin aula-maisiin tiloihin. Käytävän länsipuolella on molemmissa kerroksissa neljä luokkahuonetta, jotka aukeavat pihan suuntaan. Käytävän itäpuolella on kahden kerroksen korkuinen juhla- ja voimistelusalali. Salin eteläpäässä on näyttämö, näyttämöparvekkeet ja aputiloja. Salin pohjoispäässä on telinehuone sekä salin parveke, jonne on käynti 3. kerroksen porrasaulasta. 2. kerroksessa portaan vieressä salin pohjoispuolella aula, jonka yhteydessä on wc-tilat. Aulaa rajaa sekä porrasaulan että juhla- ja voimistelusalin suuntaan paljeseinä, mikä lisää tilan muuntojoustavuutta. 3. kerroksessa salin ja parvekkeen pohjoispuolella on piirustussali sekä siihen liittyvät kokoelmahuone ja opettajanhuone. Kellarissa rakennuksen pohjoispäässä on väestönsuoja ja eteläpäässä ruokala ja keittiö. Eteläpäässä on myös urheiluvälinevarasto, jonne ruokalan tavoin on kulku suoraan ulkoa Siukolankadulta.

Lisäsiiven rakennustöiden lähestyessä loppuaan koulurakennuksen vanhassa osassa aloitettiin korjaustyöt toukokuussa 1965.⁵¹ Syksyllä uuden lukuvuoden alettua etelänpuoleiset luokat oli jo saatu valmiiksi, joten aulat ja portaitot jaettiin työmaan ja koulun kesken. Ensimmäistä kertaa pariinkymmeneen vuoteen koulua voitiin aamu- ja iltavuorojen sijaan käydä yhdessä vuorossa. Korjaustöiden ollessa vielä käynnissä yksivuoroisuuteen palaaminen vaati kuitenkin erityisjärjestelyjä. Uudessa osassa otettiin opetuskäyttöön kaikki mahdolliset tilat kuten aulat, väestönsuojat, ruokasali ja näyttämö pukuhuoneineen. Opettajanhuone sijoitettiin pukuhuoneeseen ja kanslia käsityöluokkaan. Koska myös vanhan osan kellarissa sijainneissa asunnoissa tehtiin korjaustöitä, asui vahtimestari väliaikaisesti uuden osan voimistelunopettajan huoneessa ja talonmies-lämmittäjä perheineen terveydenhoituhuoneessa. Syyslukukauden aikana vanhan puolen tilat valmistuivat vaiheittain ja korjaustöiden päätyttyä rakennus luovutettiin Tammerkosen tyttölyseolle 8. joulukuuta 1965. Kevätlukukausi päästiin aloittamaan tarkoituksenmukaisissa olosuhteissa ja uudisrakennuksen vihkiäjuhlaa vietettiin 12. maaliskuuta 1966.⁵²

Vanhassa osassa eteläsivun luokkahuoneet säilyivät kaikissa kerroksissa tilajaoiltaan alkuperäisinä. 1. kerroksessa suuri aulamainen vaatehalli muutettiin kotitalouden opetustiloiksi vaatesäilytyksen siirtyessä lisäsiiven uuteen vaatehalliin. Vaatehallin ja koillisnurkassa aluperäsissä piirustuksissa ruokailutilaksi ja emännöitsijän tilaksi nimettyjen tilojen tilajakoa muutettiin väliseiniä purkamalla ja uusia rakentamalla. Aiemmin pohjoiseen avautunut halli kutistui pääportaan levyiseksi keskikäytäväksi. Emännöitsijän tilan vieressä ollut 1. kerroksen ja kellarin välinen porras purettiin ja välipohjan aukko ummistettiin. Länneimmäs hallin yhteyteen rakennettiin uusi porrasyhteys 1. kerroksen ja kellarin välille. Länsisisäänkäynnin vieressä olleet kanslian tilat muutettiin pesu- ja pukutiloiksi.

51 Tammerkosen tyttölyseo 1965

52 Tammerkosen tyttölyseo 1966



Alkuperäisen osan voimistelusalili jaettiin 1960-luvulla välipohjalla kahdeksi kerrokseksi ja muutettiin opetustiloiksi. TPA



Alkuperäisen osan pohjoisjulkisivu kuvattuna syyskuussa 2023. Voimistelusalin korkeat ikkunat korvattiin 1960-luvulla kahdella matalammalla ikkunarivillä. Kellarissa kahden kapeamman ikkunan kohdalla oli 1960-luvulle asti ovet.

2. kerroksessa rakennuksen sydämeksikin kutsuttu entinen virkistystshalli eli rukousaula säilytettiin aulana. Pilaririvin kohdalle asennettiin paljeseinät, jotka mahdollistivat aulan erottamisen omaksi tilakseen. Luoteisnurkan piirustussali ja sen eteläpuolella ollut kieliluokka muutettiin henkilökunnan tiloiksi. Tilat jaettiin uusin väliseinän pienemmiksi tiloiksi, joihin sijoitettiin muun muassa rehtorin ja kanslistin huoneet, arkisto ja käsikirjasto, hijainen huone sekä tupakkahuone. Tiloihin kuljettiin käytävältä, jonka varrelle rakennettiin wc-tilat. Lounaisnurkan luokkahuone muutettiin opettajien huoneeksi ja olemassa olevaan seinään puhkaistiin kulkuyhteys uuteen henkilökunnan tiloihin liittyvään käytävään. Koillisnurkassa aiemmin sijainneiden opettajahuoneen ja kirjaston paikalle sijoitettiin väliseinämuutoksin yksi luokkahuone sekä kartta- ja kuvatauluhuone.

Koska uuteen siipeen rakennettiin juhla- ja voimistelusalit, vanhassa osassa ollut voimistelusalit muutettiin opetustiloiksi. Kahden kerroksen korkeinen sali muutettiin kahdeksi matalammaksi tilaksi rakentamalla uusi välipohja 3. ja 4. kerroksen välille. Voimistelusalin korkeat ikkunat pohjois- ja itäjulkisivuilla purettiin ja tilalle tehtiin kaksi kuusiruutuisten ikkunoiden ikkunariviä kerrosjakoa noudattaen.

3. kerroksessa voimistelusalin näyttämö purettiin ja sali jaettiin kahdeksi luokkahuoneeksi, luonnonhistoriallisen kerhon kokoelmahuone ja halliin avoimesti yhtedessä olevaksi käytäväksi. Vanha voimistelusalin parvelle johtava porraskäytävä purettiin. Luoteisnurkan fysiikan ja kemian opetustilat muutettiin väliseinämuutoksin luonnonhistorian opetustilaksi.

4. kerroksessa voimistelusalin parvi purettiin ja entisen salin yläosaan uuden välipohjan päälle sijoitettiin fysiikka-kemian luentosalit, laboratorio, kokoelmahuoneita sekä halliin avoimesti yhteydessä oleva käytävätila. Luoteisnurkasta purettiin kokoelmahuone ja voimistelusalin pukuhuoneen suihkuhuone, jolloin entinen luonnontieteen oppisali laajeni ja tilaan sijoitettiin laulusali.

Kellaria halkonut lämpökamari purettiin, mikä mahdollisti tilojen uudelleenjärjestelyn. Kaakkoisnurkan oppilas-wc siirrettiin keskelle rakennusta puukellaria laajennettiin polttoainetarastoksi. Lounaisnurkasta lämpökamarin kohdalta vapautuneita tiloja otettiin versta- ja varastokäyttöön. Koska uuden lisäsiiven kellarin rakennettiin ruokala ja keittiö, vanha keittiö alkuperäisen osan kellarin koillisnurkasta jäi tarpeettomaksi. Vanha keittiö ja sen aputilat muutettiin kirjaston

ja hiljaisen työskentelyn tiloiksi. Vahtimestarin ja talonmies-lämmittäjän asunnot pysyivät pakoillaan, mutta ne kunnostettiin ajanmukaisiksi. Kellarin muutosten myötä pohjoisjulkisivun kaksi läntisintä kellariin johtanutta ovea muutettiin ikkunoiksi.

Sotien jälkeisen elinkeinorakenteen muutoksen ja koulutustarpeen lisääntymisen myötä oppikoulun käyminen työn ohella oli yleistynyt, mikä oli synnyttänyt tarpeen iltalukion perustamiselle. Aluksi iltalukio perustettiin lähinnä yksityisiin oppikouluihin, kunnes iltakouluverkosto 1960-luvulla alkoi laajeta. Vuonna 1963 Tampereen oppikoulutoimikunta esitti kaupunginhallitukselle kaupungin omistaman iltalukion perustamista. Kaupunginhallitus torjui kaupungin suoraan omistaman iltalukion perustamishankkeen ja ehdotti sen sijaan iltalukion kannatusyhdistyksen perustamista. Kannatusyhdistys perustettiin ja 12. toukokuuta 1964 valtionneuvosto myönsi luvan iltalukion perustamiselle. Tampereen iltalukio käsitti kolmiluokkaisen keskikoulun ja kolmiluokkaisen lukion. Koulu aloitti toimintansa syksyllä 1964 vuokratiloissa Amurin kansakoulussa.⁵³ Ensimmäisenä lukuvuonna iltalukiossa aloitti yli 400 oppilasta ja seuraavana syksynä oppilasmäärä nousi jo yli 700:aan. Amurin kansakoulun tilat eivät oppilasmäärän kasvaessa soveltuneet iltalukion käyttöön, ja koululle pyydettiin kouluhallitukselta vuokratiloja valtion oppikouluista.⁵⁴ Vuonna 1966 koulu sai Amurin kansakoulun lisäksi tiloja Sammon yhteislyseosta⁵⁵ ja syksyllä 1969 se muutti vuokralaiseksi Tammerkosken tyttölyseoon ja Klassilliseen lyseoon. Tammerkosken tyttölyseoon sijoitettiin iltalukion kanslia, kaikki lukioluokat ja kolme keskikoululuokkaa. Lisäksi iltalukiolle annettiin biologian ja luonnonopin erikoisluokka sekä opetusvälineiden käyttöoikeus.⁵⁶

⁵³ Tampereen iltalukio 1965

⁵⁴ Tampereen iltalukio 1966

⁵⁵ Tampereen iltalukio 1967

⁵⁶ Tampereen iltalukio 1970

1970-luku

1970-luku oli merkittävien koulu-uudistusten aikaa. Iltaopiskelun yleistyessä ja Tampereen iltaoppikoulun muuttaessa edellisen vuoksikymmenen lopulla vuokralle Huhtimäen koulurakennukseen Tampereen tyttölyseossa syntyi ajatus oman iltalinjan perustamisesta. Iltalinjalle saatiin perustamislupa 24. huhtikuuta 1970, ja se pääsi aloittamaan toimintansa vielä samana vuonna syyskuun 1. päivä. Tyttölyseon oman iltalinjan lisäksi myös kannatusyhdistyksen omistaman Tampereen iltaoppikoulun lukioluokat jatkoivat edelleen vuokralaisena tyttölyseon rakennuksessa.⁵⁷ Saman katon alla toimi kolme koulua ja opetustiloista oli jälleen pulaa. Tammerkosken tyttölyseon iltalinjan kasvaessa Tampereen iltaoppikoulu joutui antamaan osan vuokraamistaan luokkatiloista takaisin tyttölyseon käyttöön. Syyskuusta 1972 lähtien iltaoppikoulu toimi Tammerkosken tyttölyseon ja Klassillisen lyseon lisäksi Johanneksen koulutalon vuokratiloissa.⁵⁸

Syksyllä 1971 Tampereen tyttölyseon aloittaneet oppilaat alkoivat noudattaa uutta lukusuunnitelmaa, kun yhdeksänluokkaisia tyttölyseoja muutettiin asteittain kahdeksanluokkaisiksi.⁵⁹ Kahden vuoden päästä koulun pitkä perinne katkesi, kun 1.8.1973 Tammerkosken tyttölyseosta tuli Tammerkosken yhteislyseo ja lukuvuoden alkaessa ensimmäisille luokille otettiin myös poikaoppilaita.⁶⁰ Tyttölyseon muututtua yhteislyseoksi vanhan osan kellarin wc-tila muutettiin poikien wc:ksi korvaamalla jakoseinän jaettuja wc-koppeja urinaaleilla.

Yhteislyseon vaihe jäi seuraavien uudistusten myötä lyhyeksi. Jo 1950-luvun lopulla Suomessa alkoi keskustelu yhdeksänluokkaisesta, kaikille maksuttomasta kunnallisesta yhteinäiskoulusta. Koulujärjestelmän uudistamista käsiteltiin 1960-luvun aikana, ja laki koulujärjestelmän perusteista hyväksyttiin eduskunnassa 24.5.1968. Laki ja sen perusteella annettu peruskouluasetus astuivat voimaan 1.8.1970, ja sen myötä kansakoulu, kansalaiskoulu ja keskikoulu yhdistyivät peruskouluksi. Peruskoulujärjestelmään siirryttiin asteittain vuosien 1972–1977 aikana, ja Tampereella uudistus toteutettiin 1976.

Peruskoulu-uudistuksen myötä koulut siirtyivät kunnalliseen omistukseen ja oppikoulut jakaantuivat kahtia peruskoulun yläasteeksi ja lukioksi. 1. elokuuta 1976 lähtien entisen Tammerkosken yhteislyseon koulurakennuksessa toimi kaksi erillistä koulua, joilla kummallakin oli oma hallintonsa. Tammerkosken yhteis-

lyseon lukioluokista muodostettiin Tammerkosken lukio, ja yhteislyseon iltalinja jatkoi toimintaansa Tammerkosken lukion iltalinjana. Tammerkosken yhteislyseon ja Klassillisen lyseon entiset keskikoululuokat yhdistettiin aluksi Kytätälän yläasteeksi.⁶¹ Kahden koulun yhdistäminen yhdeksi yläasteeksi todettiin kuitenkin toimimattomaksi ratkaisuksi, ja jo vuonna 1978 Kytätälän yläaste jakautui kahdeksi itsenäiseksi yksiköksi. Jakautumisen myötä Tammerkosken lukion kanssa samassa rakennuksessa jatkoi Tammerkosken yläaste.⁶² Tampereen kaupungin asiakirjoissa 1970-luvulta koulurakennusta kutsutaan nimellä Tammerkosken koulu, jota käytetään myös tässä selvityksessä rakennuksesta puhuttaessa.

Varsinaisesta peruskoulu-uudistuksesta erillisenä prosessina myös Tampereen iltaoppikoulussa tapahtui omistajanvaihdos, kun yksityisen kannatusyhdistyksen ylläpitämä koulu siirtyi Tampereen kaupungin ylläpitämäksi 1. heinäkuuta 1976. Koulu säilyi edelleen yksityisenä oppikouluna ja jatkoi toimintaansa Tammerkosken koulun, Klassillisen koulun sekä kevääseen 1977 asti Johanneksen koulun vuokratiloissa.⁶³

Vielä 1970-luvulla koulua lämmitettiin halkoja polttoaineena käyttäen. Peruskoulu-uudistuksen myötä rakennuksen siirryttyä Tampereen kaupungin omistukseen talonrakennusosasto ryhtyi toimiin kiinteistön liittämiseksi kaukolämpöön. Tarkastuksessa koulun lämpökattilat todettiin erittäin huonokuntoisiksi, ja halkojen käyttö lämmönlähteenä nähtiin kaukolämpöön verrattuna epätaloudellisenä lämmitysmuotona. Koulurakennus liitettiin kaukolämpöön vuonna 1977 ja vanhan osan kellarin eteläsivulla ollut kattilahuone muutettiin lämmönjakohuoneeksi.

Kaupungin omistukseen siirtymisen myötä koulurakennuksessa tehtiin 1970-luvun lopulla myös muutos- ja perusparannustöitä, joilla pyrittiin ratkaisemaan saman katon alla toimivien koulujen tilaongelmia. Koululautakunnan pöytäkirjoista käy ilmi muun muassa kansliatilojen, opettajien työtilojen, opinto-ohjaajien tilojen ja henkilökunnan sosiaalitulojen puutteellisuus, terveydenhoitotilojen ahtaus sekä fysiikan laboratoriotilojen, kotitalouden opetustilojen ja teknisten töiden tilojen tarve. Muutostyöt suunniteltiin Tampereen kaupungin arkkitehtiosastolla.

Lämmitysmuodon vaihduttua ja talonmies-lämmittäjän jäätyä eläkkeelle vanhan osan kellarin luoteisnurkassa vahtimestarin asunto jäi tyhjäksi, ja se muutettiin

⁵⁷ Tammerkosken tyttölyseo 1971

⁵⁸ Tampereen iltaoppikoulu 1973

⁵⁹ Tammerkosken tyttölyseo 1972

⁶⁰ Tammerkosken yhteislyseo 1974

⁶¹ Tammerkosken lukio 1977

⁶² Tammerkosken koulu 1983

⁶³ Tampereen iltaoppikoulu 1976 ja 1977

Tampereen iltaoppikoulun kansliatiloiksi sekä pienryhmän opetustiloiksi ja opetusvälineiden varastoksi. Iltaoppikoulun kanslia pääsi muuttamaan uuden puolen voimistelunopettajan pukutiloihin tehdystä ahtaasta kansliahuoneesta uusiin asianmukaisiin tiloihin vuoden 1977 lopulla.⁶⁴ Kellarin kaakkoisosnurkassa entinen polttoainevarasto muutettiin uusin väliseinin kotitalouden oppilaiden pukeutumistilaksi ja siivoushenkilökunnan sosiaalitalaksi. Tilojen kulkuyhteyden vuoksi kellarin poikien wc:tä pienennettiin.

2. kerroksessa vanhan osan eteläsivun luokkahuone opettajienhuoneen vieressä muutettiin opettajien työskentelytilaksi ja käsikirjastoksi, ja väliseinään puhkaiettiin uusi kulkuyhteys opettajienhuoneen ja työskentelytilan välille. Koillisnurkan luokkahuone muutettiin opetusvälinevarastoksi ja kartta- ja kuvatauluhuone opinto-ohjaajien huoneeksi. Länsipään hallintotiloissa tehtiin tilojen uudelleenjärjestelyä, kun luoteisnurkan rehtorin huone ja kanslia vaihtoivat paikkaa ja käsikirjasto muutettiin kolmanneksi rehtorin huoneeksi iltalinjan rehtorille. Hallintotilojen yhteydessä 1960-luvun korjaussuunnitelmissa tupakkahuoneeksi nimetty tila on 1970-luvun piirustuksissa nimetty monistustilaksi, mutta tilan käyttötarkoitus on oletettavasti muuttunut jo ennen edellä lueteltuja tilamuutoksia. Koulun alkuaikoina rukousaulana tunnettu aula määritettiin opetustilaksi ja itäisimmän pilarivälin paljeseinä korvattiin kiinteällä seinällä ja ovella.

Erikoisluokkien puutetta pyrittiin helpottamaan muuttamalla vanhan osan 1. kerroksen luoteisnurkan luokkahuone opetuskeittiöksi. Olemassa olevassa opetuskeittiössä tehtiin korjaustöitä ja pohjoisseinustalla ollut pieni varastotila korvattiin kylmiöllä. 4. kerroksessa vanhan osan kaakkoisnurkan luokkahuone muutettiin fyysiikan ja kemian teorialuokaksi ja vastaavasti pohjoissivun fyysiikan ja kemian teorialuokka fyysiikan ja kemian laboratoriotilaksi.

Muutostenalaisissa tiloissa maalattiin seinät, ikkunat, ikkunapenkit, lämpöpatterit, putket, listat, kalusteet ja ovet. Uudet seinät tehtiin kalkkiahiekkatiilestä puhtaaksi muurattuna ja maalattuna. Tiloihin asennettiin uusia kalusteita ja varusteita. Lisäksi uuden puolen voimistelusalin akustiikkaa parannettiin kattoon kiinnitettävillä akustiikkalevyillä.

1970-luvulla sekä yläaste että lukio aloittivat laajennetun kuvaamataidon opetuksen.

(poistettu selvitystyön verkkojulkaisusta)

(poistettu selvitystyön verkkojulkaisusta)

⁶⁴ Tampereen iltaoppikoulu 1978

1980-luku

1980-luvulle tultaessa Tammerkosken koulurakennuksessa toimi edelleen Tammerkosken yläaste, Tammerkosken lukio ja sen iltalinja sekä Tampereen iltaoppikoulu. Tampereen iltaoppikoulun toiminta Tammerkosken koulussa kuitenkin väheni, ja opetus siirtyi vuosikymmenen ensimmäisen lukuvuoden jälkeen kokonaan Klassillisen koulun tiloihin. Ensimmäistä kertaa puoleentoista vuosikymmeneen iltaoppikoulun oppilaat ja opettajat pääsivät toimimaan yhden koulupihan piirissä. Sen sijaan kansliatiloja ei Klassilliselta koululta löytynyt, ja iltaoppikoulun kanslia säilyikin Tammerkosken koulun vanhan puolen kellarissa sille kunnostetuissa tiloissa koko 1980-luvun ajan.⁶⁵

Kun iltaoppikoulun kanslia vuonna 1977 muutti laajennusosan voimistelunopettajan pukutiloista vanhan puolen kellariin, vapautuneet tilat päätettiin muuttaa terveydenhoitotiloiksi. Terveydenhoitotilojen muutostyö oli määrä suorittaa 1970-luvun lopulla tehtyjen muutos- ja perusparannustöiden yhteydessä, mutta suunnittelun edetessä rakennusohjelmavaiheeseen terveydenhoitotilat jäivät koulusuunnittelijalle tuntemattomasta syystä pois tilaluettelesta, eivätkä ne näin ollen tulleet mukaan hankkeeseen. Näin ollen uuden puolen 1. kerroksessa olleiden terveydenhoitotilojen muutostyö toteutettiin aiemman hankkeen jatkeena 1980-luvun alussa Tampereen kaupungin talonrakennusosaston suunnitelmien mukaan. Terveydenhoitajan eteistilaa laajennettiin suuremmaksi odotustilaksi purkamalla tilasta wc ja varasto. Terveydenhoitajan vastaanottohuoneen eteläpuolella ollut voimistelunopettajan tila muutettiin laboratoriohuoneeksi ja siitä tehtiin uusi liukuovellinen yhteys vastaanottohuoneeseen. Voimistelunopettajan tilan yhteydessä olleesta eteistilasta tehtiin terveydenhoitohenkilökunnan pukeutumistila, ja eteistilaan avautuneista kahdesta wc:stä toinen muutettiin oviaukkoa siirtämällä odotustilan puolelta käytettäväksi.

1980-luvun alussa kaupunginhallitukselle esitettiin myös juhla- ja voimistelusalin jakoseinän uusimista. Jakoseinän laitteisto oli rikkoutunut ja asetettu käyttökieltoon, mikä vaikeutti useamman samanaikaisen tunnin pitämistä salissa. Tietävästi vanha jakoseinä korvattiin sähkökäyttöisellä ja äänieristetyllä jakoseinällä vuosikymmenen alussa.

(poistettu selvitystyön verkkojulkaisusta)

Toteutuspiirustus terveydenhoitajan tilojen laajennuksesta lisäsiiven 1. kerroksessa. TPA

⁶⁵ Tampereen iltaoppikoulu 1981

1990-luku

Kesällä 1991 Tampereen iltalukioksi nimensä syksyllä 1985 muuttanut entinen Tampereen iltaoppikoulu pääsi vihdoinkin muuttamaan kokonaan saman katon sille kunnostettuihin tiloihin Tampereen lyseon rakennukseen Pyyrikintorin laidalle.⁶⁶ Tuolloin myös iltalukion kanslia muutti pois Tammerkosken koulun tiloista.

Tammerkosken koulun tilat oli jo pidemmän aikaa koettu monilta osin puuttelliseksi, eivätkä ne vastanneet ajanmukaisia vaatimuksia. Koulun peruskorjauksen suunnittelu oli käynnistynyt jo 1988 keskustan kouluja koskevan selvityksen yhteydessä. Vuonna 1989 selvitettiin peruskorjausta odottavien Tammerkosken koulun, Johanneksen koulun ja Klassillisen koulun tilojen yhteiskäyttömahdollisuuksia. Yhteiskäyttöä päädyttiin toteuttamaan aineopetustiloissa niin, että Tammerkosken koulun teknisen työn opetustilat olivat Johanneksen koulussa ja vastaavasti Klassillisen koulun tekstiilityön ja kotitalouden opetustilat Tammerkosken koulussa. 1990-alussa esitettiin myös kouluterveydenhuollon tilojen keskittämistä vain yhteen kolmesta koulusta, mutta voimakkaan vastustuksen seurauksena esitys kumottiin.

Sekä Tammerkosken yläasteella että lukiossa opetettiin kuvaamataittoa painotetun opetussuunnitelman mukaisesti, ja molemmilla kouluilla oli omat kuvaamataidon opetustilat. Jo 1980-luvun puolella käytiin keskustelua kuvaamataidon tilojen puutteellisuudesta, ja lopulta jo ennen koko koulua käsittävää peruskorjausta kuvaamataidon tiloissa tehtiin muutos- ja perusparannustyö vuosien 1990–1991 aikana. Kaksi kuvaamataidon opetustilaa korvattiin yhdellä suuremmalla ja tarkoituksenmukaisemmalla tilalla, jolloin eri toiminnot saatiin keskitettyä saman tilan yhteyteen. Entistä lukion kuvaamataidon luokkaa laajennusosan 3. kerroksen pohjoispäässä laajennettiin ottamalla vähäisellä käytöllä ollut liikuntasalin parveke kuvaamataidon opetuksen käyttöön. Kuvaamataidon luokan ja parvekkeen välinen väliseinä purettiin ja uusi väliseinä rakennettiin liikuntasalin ja parvekkeen välille. Lisätilaa kuvaamataidon opetustilalle otettiin myös aulan puolelta rakentamalla aulan vastainen seinä liikuntasalin seinän linjaan. Entisen parvekkeen kohdalle sijoitettiin savityötila ja savenpolttotila, grafiikantila sekä pimiö ja filmin purkitustila. Laajennettu kuvaamataidon opetustila otettiin yläasteen ja lukion yhteiskäyttöön, ja entinen yläasteen kuvaamataidon luokka vanhan puolen 2. kerroksen kaakkosnurkassa jäi tiettävästi jossain määrin läpikulkutilaksi vanhan puolen ja laajennusosan välillä.

(poistettu selvitystyön verkkojulkaisusta)

Pääpiirustusote 1990-luvun laajennusosan 3. kerroksen tilamuutoksesta, jossa liikuntasalin parveke muutettiin kuvaamataidon opetustilaksi . RAVA

⁶⁶ Tampereen iltaoppikoulu 1991

Koska ATK-laitteiden hallintokäyttö oli lisääntynyt huomattavasti ja ilta-linjan kanslia-aika oli siirtynyt entistä enemmän illasta päivään, kansliatilojen tarve oli vuosikymmenten vaihteessa kasvanut. Kansliatilojen välttämättömän uudelleenjärjestelyn tarpeen vuoksi ennen koko koulurakennuksen kattavaa peruskorjausta toteutettiin tilamuutos myös vanhan osan 2. kerroksen hallintotiloihin. Vuonna 1991 kansliatiloja lisättiin jakamalla koillisnurkan opetusvälinevarasto uusin väliseinän kahdeksi toimistohuoneeksi ja eteistilaksi.

Koulurakennuksen varsinaisen peruskorjauksen suunnittelutyö käynnistettiin alkuvuodesta 1995. Arkkitehtisuunnittelusta vastasi Arkkitehtitoimisto Stenvall-Timola-Varhi Oy pääsuunnittelijana Heikki Varhi, ja suunnittelua tehtiin yhteistyössä koulun henkilökunnan kanssa. Suunnittelun tavoitteena oli muutostöiden avulla saada toimiva ja senaikaiset vaatimukset täyttävä koulurakennus eri kouluasteille huomioiden myös iltalinjan aikuisopiskelijoiden tarpeet.

Peruskorjaushanke jakautui kahteen vaiheeseen siten, että ensimmäinen vaihe käsitti rakennuksen alkuperäisen osan ja toinen vaihe laajennusosan muutos- ja korjaustyöt. Ensimmäisen vaiheen työt aloitettiin kesäkuussa 1996, ja syysluku-kauden ajan korjaustöitä tehtiin rinnakkain koulutyön kanssa. Vuoden 1997 alussa vanha puoli muutettiin kokonaan työmaa-alueeksi. Tammerkosken lukio ja aikuislukio muuttivat vuoden alussa evakkoon Kalevan lukioon sen jälkeen, kun Klassillisen lukion opiskelijat pääsivät palaamaan Kalevan evakkotiloista omaan peruskorjauksesta valmistuneeseen koulurakennukseensa. Yläaste sen sijaan toimi peruskorjauksen ajan pääosin omassa koulurakennuksessa ensin laajennusosassa ja sen jälkeen korjatussa alkuperäisessä osassa. Ensimmäinen vaihe valmistui elokuussa 1997 ja toinen vaihe käynnistyi jo aiemmin huhtikuussa 1997. Koulutyö päästiin aloittamaan kunnostetuissa tiloissa vuoden 1998 alusta. Rakennusten viimeistelytöitä tehtiin kuitenkin vielä kevätlukukauden ajan ja koko urakka pihatöineen saatiin valmiiksi lokakuussa 1998.

Peruskorjauksen toimenpidesuunnitelman mukaan koko rakennuksessa suoritettiin täydellinen lattioiden, seinien ja kattojen korjaus. Laajennusosan pääaulaan asennettiin kulutusta kestävä kiviaineinen laatta. Kalusteita uusittiin ja sekä luokkien että käytävöiden akustointia parannettiin. Vuosikymmenen alussa muutettu kuvaamataidon opetustila ja aikuislinjan kansliatilat säilyivät entisellään. Sähköistys ja valaistus uusittiin ajanmukaisiksi, ja muun muassa tietoliikenteen vaatimat valmiudet rakennettiin koko rakennukseen. Ilmastointi uusittiin ja myös vanha puoli varustettiin koneellisella ilmanvaihdolla. Vesijohdot ja viemärit sekä

vesikalusteet uusittiin. Tekniset uudistukset edellyttivät muutostöitä ja tilojen uudelleenjärjestelyä. Laajennusosan ullakolle rakennettiin uusi iv-konehuone, joka tehtiin peltipintaisena korotuksena rakennuksen itäläpöille.

Rakennuksen ikkunoiden vaarallisuudesta oli käyty kirjeenvaihtoa jo 1980-luvun puolella. Sekä alkuperäisessä osassa että laajennusosassa oli tippunut puitteita ja laseja aiheuttaen tapaturma- ja vaaratilanteita. Peruskorjauksen toimenpidesuunnitelman mukaan alkuperäisen osan ikkunat olivat siropuitteisia sisään-ulosaukeavia, ja uudet ikkunat määriteltiin tehtäväksi vanhan mallin mukaan. Laajennusosan ikkunat olivat kaksilasisisia sisään-sisäänaukeavia, ja suuren kokonsa vuoksi ne olivat tuuletuksen kannalta vaikeasti käytettäviä. Osa ikkunoista uusittiin ja kuhunkin luokkaan asennettiin vähintään yksi tuuletusikkunallinen ikkuna. Ovia uusittiin, ja vanhan osan uusissa ovissa huomioitiin rakennuksen tyyli.

Suunnittelun alkuvaiheessa keskusteltiin hissien sijoittamisesta rakennukseen. Luokkien tasoerojen vuoksi kaikkia tiloja ei olisi voitu tavoittaa yhdellä hissillä. Koska kahden hissien rakentaminen olisi vienyt paljon tilaa jo muutenkin vähäisistä opetustiloista, päätettiin hissit olla rakentamatta. Sen sijaan kouluun hankittiin liikuntaesteisten oppilaiden varalle porraskiipijä, jonka avulla oli mahdollista saavuttaa kaikki tilat.

Peruskorjauksen yhteydessä kaikissa kerroksissa tehtiin tilamuutoksia, joista merkittävimmät toteutettiin kellarissa, 1. ja 2. kerroksessa sekä ullakolla. Suuria muutostöitä pyrittiin välttämään ja suurehkoja luokkatilat säilyttämään. Paloturvallisuuden vuoksi kerrokset osastoitiin ja sekä alkuperäisessä osassa että laajennusosassa pääporras rajattiin palolasiseinän. Keskitettyjä wc-tiloja pienennettiin ja oppilas-wc:itä hajasijoitettiin kaikkiin kerroksiin erillisiä wc-tiloja rakentamalla.

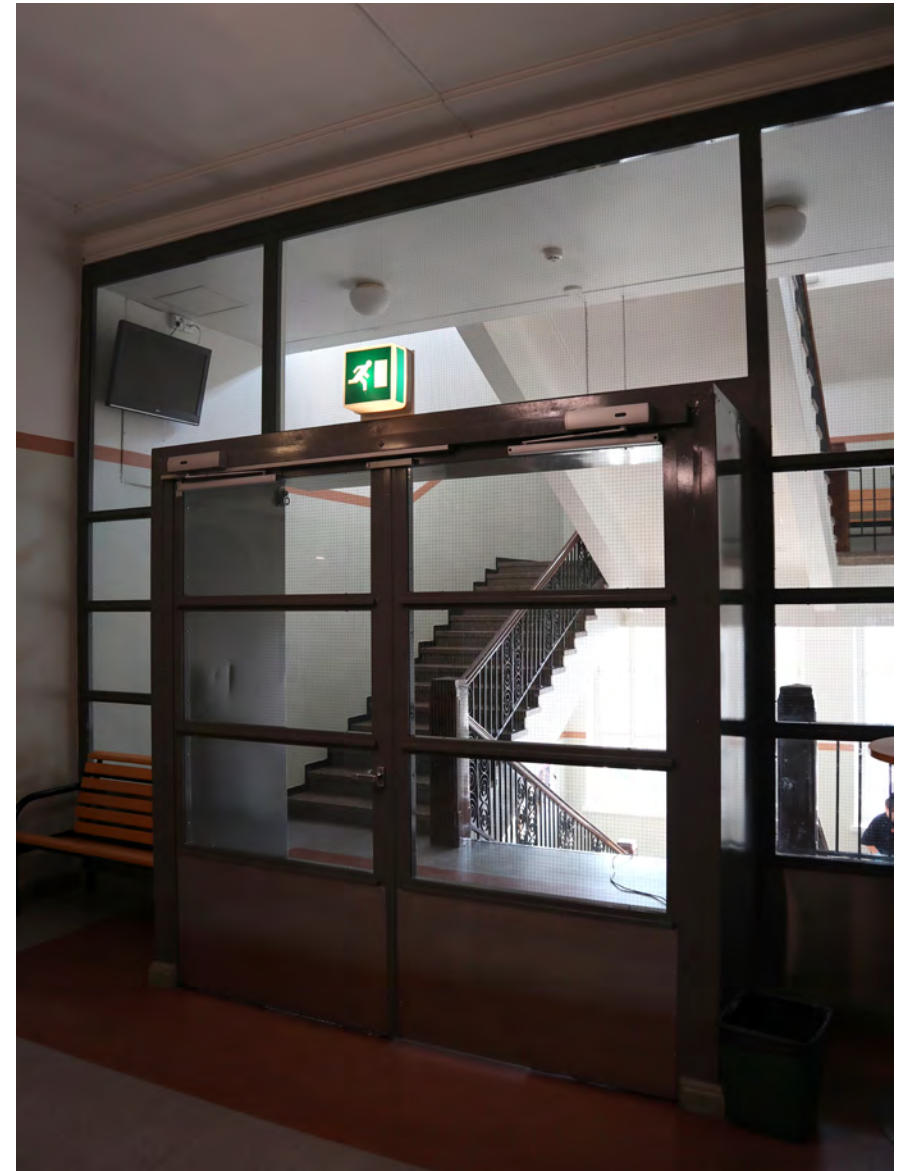
Alkuperäisen osan kellarissa 1970-luvulla kanslia- ja opetustiloiksi muutettu talonmies-lämmittäjän asunto muutettiin takaisin talomiehen asunnoksi. Vastaa- vasti viereinen vahtimestarin asunnoksi nimetty asunto muutettiin terveydenhoitotiloiksi, jonne oli kulku sekä sisä- että ulkokautta. Pohjoisovilla kirjasto ja atk-luokkana viimeisinpäivä toiminut hiljaisen työskentelyn tila muutettiin musiikin opetustiloiksi, joista pienempi suunniteltiin erityisesti musiikin tekemiseen muun muassa tietotekniikkaa hyödyntäen. Tehottomassa käytössä olleita varastotiloja otettiin käyttöön ja siivoushenkilökunnalle tehtiin uudet sosiaalitulat rakennuksen lounaisnurkkaan.

Laajennusosan kellarin eteläpäässä ahtaaksi koettua ruokalaa laajennettiin purkamalla väliseiniä ja muuttamalla vaateaula, urheiluvälinevarasto ja aulan yhteydessä olleet muut varastotilat ruokailukäyttöön. Urheiluvälinevarasto- ja materiaali-varasto siirrettiin alkuperäisen osan kellariin. Eteläpäädyn sisäänkäynti erotettiin ruokasalista tuulikaapilla. Entisen urheiluvälinevaraston eteläseinustalle rakennettiin keittiöhenkilökunnan sosiaalilat. Keittiön varusteet ja laitteet sekä säilytys- ja varastotilat uusittiin. Kellarin pohjoispään väestönsuojaan sijoitettiin kuntosali, mikä mahdollisti monipuolisemman liikunnanopetuksen ulkopuolisiin tarjoajiin turvautumatta.

Alkuperäisen osan 1. kerroksessa kotitalouden opetustiloja järjesteltiin uudelleen siten, että koillis- ja luoteisnurkkiin tehtiin toistensa peilikuvana kaksi kotitalousluokkaa. Luokkien väliin pohjoissivulle keskitettiin ruokailutilat ja yhteisesti käytettävät muut kotitalouden opetustilat.

Laajennusosan 1. kerroksessa koillisnurkan sisäänkäynnin yhteyteen rakennettiin uusi tuulikaappi. Aiemmin vanhan osan kellarissa sijainneet kirjastotilat siirrettiin laajennusosaan pääaulan yhteyteen. Koillisnurkan kaksi luokkahuonetta muutettiin kirjastoksi ja lukusaliksi, ja lukusalille otettiin lisätilaa aulaa pienentämällä. Terveystilojen siirryttyä vanhan osan kellariin vapautuneet tilat otettiin tekstiilityön opetustilojen käyttöön. Terveystilat ja niiden eteläpuolella ollut käsityöluokka muutettiin kahdeksi tekstiilityöluokaksi ja myös niille otettiin lisätilaa aulan puolelta. Tekstiityöluokkien väliseen seinään tehtiin yläikkunat avaran, yhtenäisen kokonaisuuden luomiseksi. Kaakkoisnurkan käsityöluokka muutettiin yleiseksi opetustilaksi ja sen pohjoispuolelle tehtiin rakennuksesta aiemmin puuttunut oppilaskunnan tila. Oppilaiden ja liikunnan opettajien puku- ja pesutiloja järjesteltiin uudelleen. Lounaisnurkan oppilaiden keskitettyjä wc-tiloja pienennettiin ja ulkoseinälle tehtiin kuvaamataidon työpajatilaa. Aulaan sijoitettiin uudet naulakot ja lokerikot.

Laajennusosan 2. kerroksessa tehtiin hallintotilojen uudelleenjärjestelyjä. Opettajien työtiloja lisättiin ja viimeinenkin varsinainen opetustila hallintotilojen kerroksesta poistui, kun kaakkoisnurkan entisen yläasteen kuvaamataidon luokkaan sijoitettiin kaksi opinto-ohjaajan huonetta ja varasto. Opinto-ohjaajien huoneiden viereen tehtiin käytävä, joka mahdollisti läpikulun laajennusosan puolelle. Opinto-ohjaajien siirryttyä uusiin tiloihin, koillisnurkasta vapautuneeseen tilaan rakennettiin opettajien sosiaalitala. Pohjoispään hallintotilojen yhteyteen sijoitettiin väliseinämuutoksin henkilökunnan keittiö ja ruokailutila. Siniseksi saliksi kutsuttu entinen rukousaula säilyi aulamaisena monitoimitilana.



Alkuperäisen osan pääporras 4. kerroksen käytävän suunnasta kuvattuna elokuussa 2023. 1990-luvun peruskorjauksen yhteydessä portaat rajattiin omiksi palo-osastoikseen palolasisseinin.

Kuvaamataitopainotteisen koulun korkean kuvaamataidon tuntimäärän vuoksi rakennukseen tehtiin vuosikymmenen alkupuolella muutetun tilan lisäksi myös toinen hyvin varustettu kuvaamataidon opetustila. Laajennusosan 2. kerroksessa liikuntasalin pohjoispäässä tiettävästi kahvihuoneena käytetty aulatala ja wc-tilat muutettiin kuvaamataidon opetustilaksi, jonka yhteyteen sijoitettiin editointitila, opettajan tila sekä varastotilaa.

3. kerroksessa tilamuutokset olivat vähäisiä. Yksittäisten wc-tilojen lisäksi alkuperäisessä osassa 1960-luvulla entisen voimistelusalin reunalle tehty käytävä katkaistiin, ja uusien wc-tilojen viereen rakennettiin pienryhmän työskentelytila.

Myös 4. kerroksessa entisen voimistelusalin reunalle tehtyä käytävää lyhennettiin rakentamalla siihen työskentelytila. Musiikin opetustilojen siirtyessä kellariin luoteisnurkan vapautunut musiikinluokka muutettiin suurryhmän opetustilaksi.

Alkuperäisen osan ullakko muutettiin käyttötilaksi ja sinne sijoitettiin tietotekniikan opetustilat. Ullakolle sijoitettiin kaksi tietotekniikan opetustilaa, opettajan tila sekä varasto- ja siivoustilat. Julkisivuun ei kadulle päin saanut tehdä uusia ikkunoita, mutta katon pohjoislappeelle tehtiin uusi kattolyhty. Opetustiloista ei ollut suoraa ikkunanäkymää ulos, mutta epäsuoran luonnonvalon mahdollistamiseksi tiloihin tehtiin ikkunoita kohti aulaa ja kylmän ullakkotilan kattolyhtyjä. Rakentamattomaan ullakkotilaan pääportaan viereen tehtiin katolle hätäpoistumistie, joka edellytti uutta luukkua katon itälappeelle.

1997 Tammerkosken lukio sai opetushallitukselta kuvaamataidon erityistehtävän ja siitä tuli kuvaamataiteisiin painottunut erityislukio.⁶⁷ Vuonna 1999 perusopetuslain uudistuksen myötä peruskoulun jakautuminen ylä- ja ala-asteeseen päättyi. Uudistuksen seurauksena myös Tammerkosken yläasteen nimi vaihtui Tammerkosken kouluksi.



1990-luvulla alkuperäisen osan ullakolle rakennettu tietotekniikan opetustila kuvattuna elokuussa 2023. Luonnonvaloa opetustilaan saadaan kattolyhtyjen kohdalle tehtyjen sisäikkunoiden kautta.

(poistettu selvitystyön verkkojulkaisusta)

Pääpiirustusote 1990-luvun peruskorjauksen leikkauksista. Alkuperäisen osan ullakko muutettiin lämpimäksi käyttötilaksi ja laajennusosan itälappeelle rakennettiin korotuksena ilmanvaihtokonehuone. RAVA

2000-luku

2000-luvulle tultaessa Tammerkosken koulurakennuksessa toimi Tammerkosken koulu ja lukio iltalinjoinen. Vuonna 2006 lukion iltalinja siirtyi pois Tammerkosken koulusta, jolloin lukion ja hallintotilat ja peruskoulun hallintotilat eriytettiin.

Vuonna 2006 kuvaamataidon opetustiloihin tehtiin muutostöitä. Arkkitehtisuunnittelusta vastasi Arkkitehtuuritoimisto Seppo Kangasniemi Oy. Suunnitelmista käy ilmi, että kuvaamataidon luokkia oli kolme kappaletta, joista yksi oli pohjoisin luokkahuone laajennusosan 2. kerroksen länsiseinustalla. Tila oli muutettu kuvaamataidon opetustilaksi jo tietyvästi ennen kyseistä hanketta. Laajennusosan 1. kerroksen lounaisnurkan kuvatyöpajasta erotettiin keramiikan polttohuone uudella liukuovin varustetulla teräslasiseinällä. 2. ja 3. kerroksen kuvaamataidon opetustilojen kiintokalusteet uusittiin ja 3. kerroksessa uusittiin lattiat filmihuonetta lukuun ottamatta. Lisäksi 3. kerroksessa kuvaamataidon opetustilan kattoon asennettiin ripustuskehikot. Kaikissa edellä mainituissa tiloissa parannettiin ilmanvaihtoa. Tietävästi samaan aikaan myös laajennusosan kirjastoon rakennettiin uusi väliseinä lukusalin ja atk-työpisteiden välille.

2010-luku

Vuonna 2012 Tammerkosken lukio yhdistyi Kaarilan lukion kanssa ja muutti peruskorjattuun Sampolan rakennukseen. Siitä lähtien Tammerkosken koulurakennuksessa on toiminut peruskoulun vuosiluokat 7-9.

Vuonna 2012 laajennusosan 1. kerroksen tekstiilityön opetustiloissa tehtiin tilamuutoksia Tampereen tilakeskuksen suunnitelmien mukaan. Eteläisempi tekstiilityöluokka jaettiin uusin väliseinän kolmeksi pienemmäksi opetustilaksi ja eteiseksi.

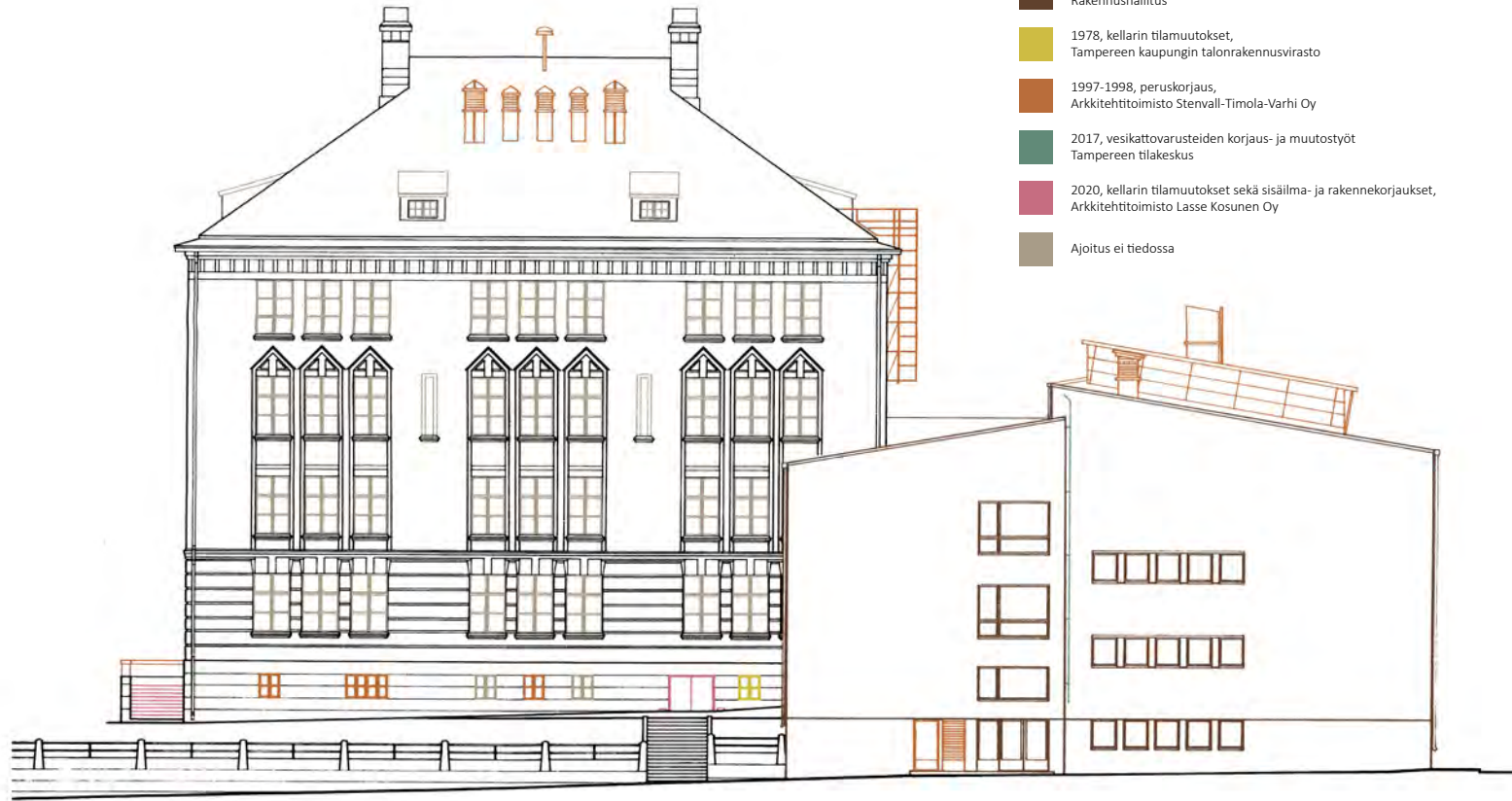
Vuonna 2017 vesikatolle asennettiin uusia varusteita. Hätäpoistumisreiteille ja huoltoa vaativille laitteille tehtiin reitti kulkusilloilla ja tikkailla ja laajennusosan katolle asennettiin uudet lumiesteet.

2020-luku

2020-luvun alussa vanhan osan kellarissa tehtiin tilamuutoksia sekä sisäilma- ja rakenne korjauksia. Muutostyön arkkitehtisuunnittelusta vastasi Arkkitehtitoimisto Lasse Kosunen Oy. Luoteisnurkan talonmiehen asunto ja lounaisnurkan siivoushenkilökunnan sosiaalitalat muutettiin pienryhmätiloiksi eteis- ja varastotiloineen. Kiinteistönhuollon sosiaalitala muutettiin siivoojien taukotilaksi ja kiinteistönhuollon sosiaalitalat vastaavasti siirrettiin viereisen varastotilan paikalle. Rakennuksen keskellä olleet varastotilat purettiin ja tilalle rakennettiin puku- ja pesutilat opetus- ja siivoushenkilökunnalle. Alempi kellaritala entisen lämmönjakohuoneen alapuolella täytettiin.

Kaikki vanhat alapohjarakenteet uusittiin sähköpääkeskustilaa lukuun ottamatta. Kaikki kevyet väliseinät purettiin sähköpääkeskuksen seinä lukuun ottamatta ja uudet väliseinät muurattiin kahitiiliestä. Kaikki väliovet uusittiin koillisnurkan portaan liukupalo-ovea lukuun ottamatta. Tilapinnat sekä pääosa kalusteista ja varusteista uusittiin.

Eteläjulkisivun betonirakenteinen luiska tukimuureineen uusittiin. Uusi teräsbetoninen luiska toteutettiin entistä luiskaa pidempänä. Muurin päälle asennettiin uudet teräskaiteet. Luiskan yhteydessä oleva huolto-ovi uusittiin ja sisäänkäynnin päälle tehtiin uusi teräsrakenteinen katos. Lisäksi länsipäädyn graniittiporras kunnostettiin.

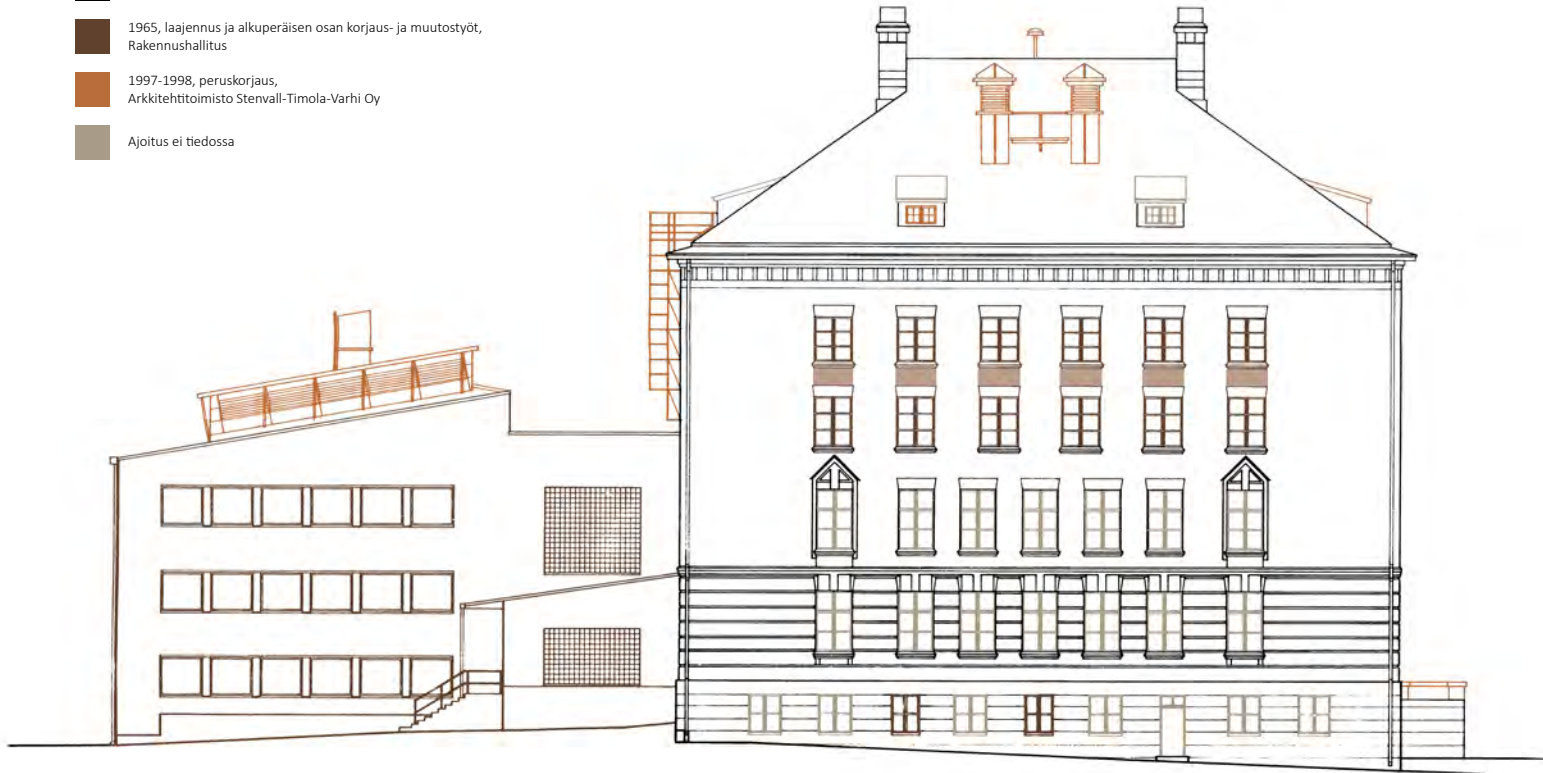




Julkisivukaavio länteen

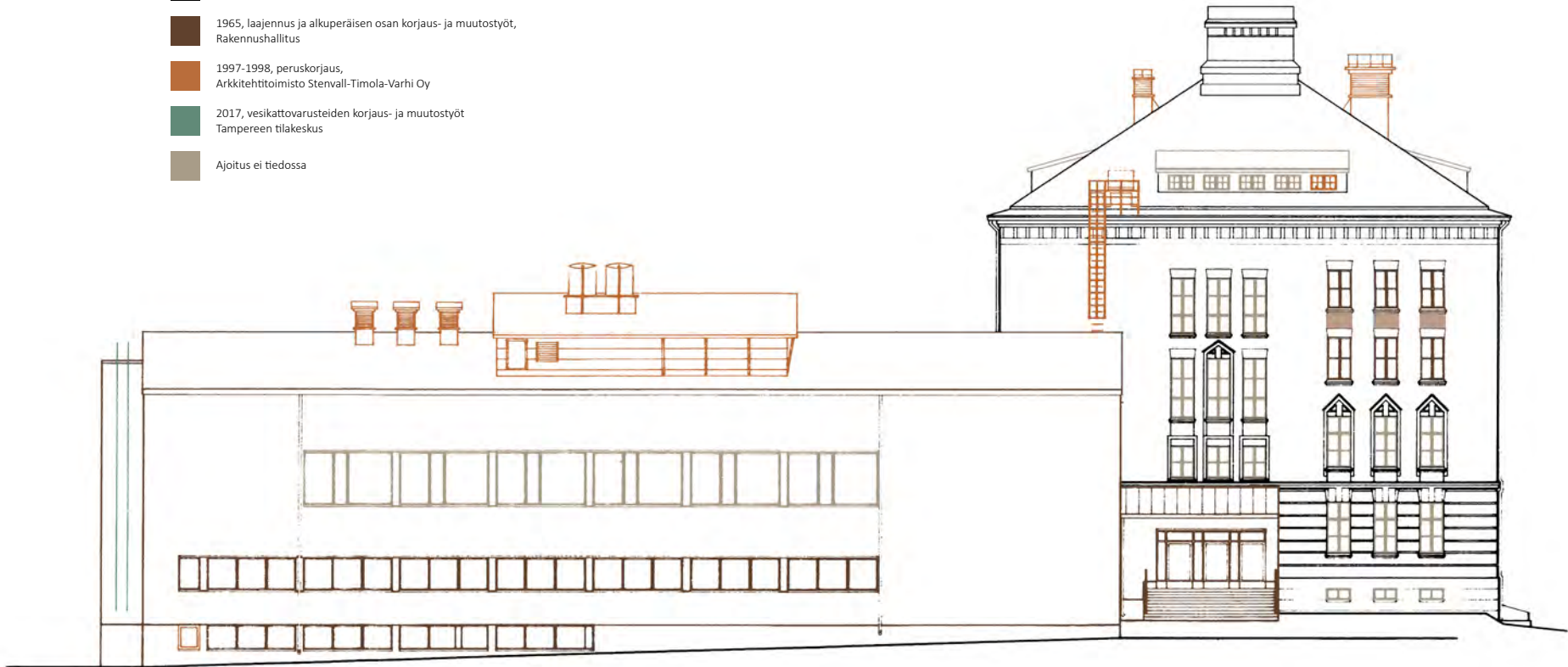
Julkisivujen rakentamisajankohta

- 1924, Tampereen tyttökoulu,
Yleisten rakennusten ylihallitus
- 1965, laajennus ja alkuperäisen osan korjaus- ja muutostyöt,
Rakennushallitus
- 1997-1998, peruskorjaus,
Arkkitteittomisto Stenvall-Timola-Varhi Oy
- Ajoitus ei tiedossa



Julkisivujen rakentamisajankohta

- 1924, Tampereen tyttökoulu,
Yleisten rakennusten ylihallitus
- 1965, laajennus ja alkuperäisen osan korjaus- ja muutostyöt,
Rakennushallitus
- 1997-1998, peruskorjaus,
Arkkitehtitoimisto Stenvall-Timola-Varhi Oy
- 2017, vesikattovarusteiden korjaus- ja muutostyöt
Tampereen tilakeskus
- Ajoitus ei tiedossa



(poistettu selvitystyön verkkajulkaisusta)

Tilojen ja rakenteiden rakentamisajankohta

- 1924, Tampereen tyttökoulu,
Yleisten rakennusten ylihallitus
- 1965, laajennus ja alkuperäisen osan korjaus- ja muutostyöt,
Rakennushallitus
- 1978, kellarin tilamuutokset,
Tampereen kaupungin talonrakennusvirasto
- 1997-1998, peruskorjaus,
Arkkittehtitoimisto Stenvall-Timola-Varhi Oy
- 2020, kellarin tilamuutokset sekä sisäilma- ja rakennekorjaukset,
Arkkittehtitoimisto Lasse Kosunen Oy
- Ajoitus ei tiedossa

(poistettu selvitystyön verkkajulkaisusta)

Tilojen ja rakenteiden rakentamisajankohta

- 1924, Tampereen tyttökoulu,
Yleisten rakennusten ylihallitus
- 1965, laajennus ja alkuperäisen osan korjaus- ja muutostyöt,
Rakennushallitus
- 1997-1998, peruskorjaus,
Arkkittehtitoimisto Stenvall-Timola-Varhi Oy
- 2006, kuvaamataidon opetustilojen muutostyö,
Arkkittehtitoimisto Seppo Kangasniemi Oy
- 2012, tekstiilityön opetustilojen muutostyö,
Tampereen tilakeskus
- 2020, kellarin tilamuutokset sekä sisäilma- ja rakennekorjaukset,
Arkkittehtitoimisto Lasse Kosunen Oy
- Ajoitus ei tiedossa

Tilojen ja rakenteiden säilyneisyyskaavio, 1. kerros

(poistettu selvitystyön verkkajulkaisusta)

Tilojen ja rakenteiden rakentamisajankohta

- 1924, Tampereen tyttökoulu,
Yleisten rakennusten ylihallitus
- 1965, laajennus ja alkuperäisen osan korjaus- ja muutostyöt,
Rakennushallitus
- 1980, kouluterveydenhoitotilojen muutostyö ja liikuntasalin jakoseinän uusiminen, Tampereen kaupungin talonrakennusvirasto
- 1990-1991, kuvaamataidon opetustilan ja hallintotilojen muutostyöt, Tampereen kaupungin talonrakennusvirasto
- 1997-1998, peruskorjaus,
Arkkitehtitoimisto Stenvall-Timola-Varhi Oy
- 2006, kuvaamataidon opetustilojen muutostyö,
Arkkitehtitoimisto Seppo Kangasniemi Oy
- Ajoitus ei tiedossa

(poistettu selvitystyön verkkajulkaisusta)

Tilojen ja rakenteiden rakentamisajankohta

- 1924, Tampereen tyttökoulu,
Yleisten rakennusten ylihallitus
- 1965, laajennus ja alkuperäisen osan korjaus- ja muutostyöt,
Rakennushallitus
- 1980, kouluterveydenhoitotilojen muutostyö ja liikuntasalin jakoseinän uusiminen, Tampereen kaupungin talonrakennusvirasto
- 1990-1991, kuvaamataidon opetustilan ja hallintotilojen muutostyöt, Tampereen kaupungin talonrakennusvirasto
- 1997-1998, peruskorjaus,
Arkkitehtitoimisto Stenvall-Timola-Varhi Oy
- 2006, kuvaamataidon opetustilojen muutostyö,
Arkkitehtitoimisto Seppo Kangasniemi Oy
- Ajoitus ei tiedossa

Tilojen ja rakenteiden säilyneisyyskaavio, 3. kerros

(poistettu selvitystyön verkkojulkaisusta)

Tilojen ja rakenteiden rakentamisajankohta

- 1924, Tampereen tyttökoulu,
Yleisten rakennusten ylihallitus
- 1965, laajennus ja alkuperäisen osan korjaus- ja muutostyöt,
Rakennushallitus
- 1990-1991, kuvaamataidon opetustilan ja hallintotilojen muu-
tostyöt, Tampereen kaupungin talonrakennusvirasto
- 1997-1998, peruskorjaus,
Arkkitehtitoimisto Stenvall-Timola-Varhi Oy
- Ajoitus ei tiedossa

(poistettu selvitystyön verkkajulkaisusta)

Tilojen ja rakenteiden rakentamisajankohta

- 1924, Tampereen tyttökoulu,
Yleisten rakennusten ylihallitus
- 1965, laajennus ja alkuperäisen osan korjaus- ja muutostyöt,
Rakennushallitus
- 1997-1998, peruskorjaus,
Arkkitiehitöimisto Stenvall-Timola-Varhi Oy

Tilojen ja rakenteiden säilyneisyyskaavio, ullakko

YHTEENVETO JA PÄÄTELMÄT

Tammerkosken koulu koostuu vuonna 1924 valmistuneesta alkuperäisestä osasta sekä 1965 valmistuneesta laajennusosasta. Rakennuskokonaisuudesta on hahmotettavissa selkeästi kaksi eri vuosikymmenille ajoittuvaa rakennusmassaa, jotka molemmat edustavat oman aikakautensa kouluarkkitehtuuria. Molempien rakennusten julkisivut ovat puhtaaksimuurattua punatiiltä, mutta eroavaisuudet massoittelussa, julkisivusommittelussa ja detaljiikassa antavat molemmille oman, toisistaan poikkeavan arkkitehtonisen ilmeensä. Alkuperäinen osa edustaa 1920-luvun klassismia ja lisäksi vastavasti 1960-luvun selkeälinjaista ja pelkistettyä kouluarkkitehtuuria.

Koulurakennukseen tehdyt muutokset heijastavat sen käyttöön liittyviä muutoksia. Muun muassa tilanahtaus, koululaitoksessa tapahtuneet mullistukset sekä useamman koulu toimiminen samassa rakennuksessa ovat edellyttäneet muutoksia rakennukseen. Merkittävimmät muutokset rakennuskokonaisuuteen on tehty 1960-luvulla, kun kouluun rakennettiin lisäksi ja alkuperäisessä osassa tehtiin korjaus- ja muutostöitä, sekä 1990-luvulla koko rakennuksen peruskorjauksen yhteydessä. Lisäksi yksittäisiin tiloihin ja tilakokonaisuuksiin on tehty muutostoimenpiteitä jokaisella vuosikymmenellä 1960-luvulta eteenpäin.

Sekä alkuperäisen osan että lisäksi julkisivujen arkkitehtoninen ilme on säilynyt hyvin. 1960-luvulla sisätilamuutosten seurauksena alkuperäisen osan julkisivuaukotusta on osittain muutettu, mutta tehdyt muutokset istuvat kokonaisuuteen luontevasti. Alkuperäinen pääsisäänkäynti rakennuksen itäpäässä on jäänyt 1960-luvun laajennuksen sisälle ja ulkoporras on purettu kokonaisuudessaan. 1990-luvulla alkuperäisen osan katolle on lisätty kattolyhty ja lisäksi itälaipelle on rakennettu korotuksena ilmanvaihtokonehuone. Ikkunoita on uusittu pääasiassa 1990-luvun peruskorjauksen yhteydessä. Ruutujako on säilytetty alkuperäisen kaltaisena lukuun ottamatta lisäksi luokkahuoneisiin lisättyjä tuuletusikkunoita. Osa lisäksi ikkunoista, muun muassa pääportaan yhteydessä, on alkuperäisiä 1960-luvun ikkunoita.

Sisätiloissa hallimaisiin keskikäytäviin perustuvaan alkuperäisen osan tilajakoon on tehty muutoksia, mutta päälinjoiltaan symmetriaa noudattava pohjaratkaisu on edelleen hahmotettavissa. Suurehkoissa luokkahuoneissa tilajako on pääosin

säilynyt, joskin etenkin 2. kerroksen nykyisissä hallintotiloissa entisiä luokkahuoneita on jaettu väliseinän pienemmiksi tiloiksi. Sen sijaan 1. kerroksen juhlavakosikin kuvailtu vaatehalli sekä 3. kerroksen korkea voimistelusalali ovat 1960-luvun tilamuutosten myötä hävinneet kokonaan. 3. ja 4. kerroksessa aulan väliseinäaukotukset antavat viitteitä entisestä voimistelusalista. Pääporras ja hallimaiset keskikäytävät, 2. kerroksen monitoimitilana toimiva aula sekä tilallisuuteensa säilyttäneet luokkahuoneet edustavat edelleen alkuperäisiä 1920-luvun tilaperiaatteita. Paloturvallisuuden vuoksi 1990-luvun peruskorjauksessa asennetut palolaseihin tosin osaltaan häivyttävät liikennetilojen alkuperäistä avaruutta ja avoimuutta.

Kolmikerroksisen laajennusosan pohjaratkaisu perustuu alkuperäisen osan tavoin keskikäytäväjärjestelmään. 1920-luvun hallimaisiin käytäviin verrattuna lisäksi käytävät ovat kuitenkin pitkiä ja kapeita yhdistyen molemmissa päässä portaalla muihin kerroksiin. 1. kerrosta hallitsee suuri sisäpihalle aukeava vaateaula, jonka ympärille luokkahuoneet sijoittuvat. Aula on 1990-luvun peruskorjauksen yhteydessä pienentynyt luokkahuoneiden laajentamisen myötä, mutta päämittoihinsa suhteutettuna melko matalan aulan tilallinen vaikutelma on edelleen olemassa. 2. ja 3. kerroksessa keskikäytävän varrelle sijoittuvat luokkahuoneet ja liikuntasali. Ylemmissä kerroksissa merkittävimmät muutokset liittyvät rakennuksen koilliskulmaan, jossa 2. kerroksen aula- ja wc-tilat sekä 3. kerroksen liikuntasalin parveke on muutettu opetustiloiksi.

Koulurakennus on vuosikymmenten aikana kokenut muutoksia, mutta valtaosa niistä on tehty rakennusta ymmärtäen ja kunnioittaen. 1960-luvun laajennus muodostaa oman kokonaisuutensa ja liittyy alkuperäiseen osaan rakenteellisesti vain tarvittavilta osin sen arkkitehtonista ilmettä mahdollisimman vähän muuttaen. Ajan saatossa molempien rakennusvaiheiden alkuperäinen tilajako on paikoin hämärtynyt, mutta pohjaratkaisun peruseriaatteet ovat säilyneet. Sisätiloissa 1990-luvun peruskorjaus on länsä koko rakennuksessa etenkin tilapinnoissa. Rakennuksen ajallisista kerroksista välittyy koulun historia ja siihen liittyvät muutosvaiheet. Kerroksellisuuden ohella molempien rakennusvaiheiden ulkoarkkitehtuuria sekä alkuperäisiä rakennusosia ja pohjaratkaisun kannalta keskeisiä tiloja tulisi vaalia tulevien muutostöiden myötä.

LÄHTEET

Julkaisut

Arkkitehti-lehti 5/1921 . *Virkajuhla*. Suomen arkkitehtiliitto, Helsinki. KA

Arkkitehti-lehti 7/1930 . *S. M. Schjerfbeck 70 vuotta*. Suomen Arkkitehtiliitto, Helsinki. KA

Koskela Hannu, 2017. *120-vuotias juhlatalo - Tehtaanväen ja teatterin tyyssija*. Eräsalon Kirjapaino Oy.

Lahti Pauliina, 1998. *Johanneksen koulu 1898–1998*. Cityoffset Oy Tampere.

Tammerkosken koulu, 1983. *Koulu avaa ikkunoita: Tammerkosken koulu 1908–1983*.

Tammerkosken koulu, 1998. *Tammerkoski 90*.

Tammerkosken koulu, 2008. *Aika sataa kohti: Tammerkosken 100-vuotisjuhla-julkaisu*.

Tammerkosken lukio, 1977. *Tampereen kaupungin Tammerkosken lukio: Lukuvuonna 1976–1977*.

Tammerkosken tyttölyseo, 1958. *Tammerkosken tyttölyseo 1957–1958*.

Tammerkosken tyttölyseo, 1960. *Tammerkosken tyttölyseo 1959–1960*.

Tammerkosken tyttölyseo, 1961. *Tammerkosken tyttölyseo 1960–1961*.

Tammerkosken tyttölyseo, 1963. *Tammerkosken tyttölyseo 1962–1963*.

Tammerkosken tyttölyseo, 1964. *Tammerkosken tyttölyseo 1963–1964*.

Tammerkosken tyttölyseo, 1965. *Tammerkosken tyttölyseo 1964–1965*.

Tammerkosken tyttölyseo, 1966. *Tammerkosken tyttölyseo 1965–1966*.

Tammerkosken tyttölyseo, 1971. *Tammerkosken tyttölyseo 1970–1971*.

Tammerkosken tyttölyseo, 1972. *Tammerkosken tyttölyseo: Vuosikertomus lukuvuodelta 1971–1972*.

Tammerkosken yhteislyseo, 1974. *Tammerkosken yhteislyseo, Tammerkosken yhteislyseon iltalinja: Vuosikertomus lukuvuodelta 1973–1974*.

Tampereen iltaoppikoulu, 1965. *Tampereen iltaoppikoulu 1964–1965*.

Tampereen iltaoppikoulu, 1966. *Tampereen iltaoppikoulu 1965–1966*.

Tampereen iltaoppikoulu, 1967. *Tampereen iltaoppikoulu 1966–1967*.

Tampereen iltaoppikoulu, 1970. *Tampereen iltaoppikoulu 1969–1970*.

Tampereen iltaoppikoulu, 1973. *Tampereen iltaoppikoulu 1972–1973*.

Tampereen iltaoppikoulu, 1976. *Tampereen iltaoppikoulu 1975–1976*.

Tampereen iltaoppikoulu, 1977. *Tampereen iltaoppikoulu 1976–1977*.

Tampereen iltaoppikoulu, 1978. *Tampereen iltaoppikoulu 1977–1978*.

Tampereen iltaoppikoulu, 1981. *Tampereen iltaoppikoulu: Lukuvuonna 1980–1981*.

Tampereen iltaoppikoulu, 1991. *Tampereen iltaoppikoulu: Lukuvuonna 1990–1991*.

Tampereen seutukaavaliitto, 1990. *Pirkanmaan kulttuurihistorialliset kohteet*. Julkaisu B 174. Kirjapaino Sanan Tie Oy, Tampere.

Tampereen tyttökoulu, 1913. *Tampereen tyttökoulu: Kertomus lukuvuosista 1908–1913*.

Tampereen tyttökoulu, 1917. *Tampereen tyttökoulu: Kertomus lukuvuodesta 1916–1917*.

Tampereen tyttökoulu, 1924. *Tampereen tyttökoulu: Kertomus lukuvuodesta 1923–1924*.

Tampereen tyttökoulu, 1925. *Tampereen tyttökoulu: Kertomus lukuvuodesta 1924–1925*.

Tampereen tyttökoulu, 1929. *Tampereen tyttökoulu: Kertomus lukuvuodesta 1928–1929*.

Tampereen tyttökoulu, 1932. *Tampereen tyttökoulu: Kertomus lukuvuodesta 1931–1932*.

Tampereen tyttökoulu, 1933. *Tampereen tyttökoulu: Kertomus lukuvuodesta 1932–1933*.

Tampereen tyttökoulu, 1946. *Tampereen tyttökoulu: Kertomus lukuvuodesta 1945–1946*.

Tampereen tyttökoulu, 1949. *Tampereen tyttökoulu 1948–1949*.

Tampereen tyttökoulu, 1950. *Tampereen tyttökoulu 1949–1950*.

Tampereen tyttökoulu, 1951. *Tampereen tyttökoulu 1950–1951*.

Tampereen II tyttökoulu, 1946. *Tampereen II tyttökoulu 1945–46 VI (XX)*.

Tampereen II tyttökoulu, 1951. *Tampereen II tyttökoulu 1950–51 XI (XXV)*.

Tampereen II tyttökoulu, 1952. *Tampereen II tyttökoulu 1951–1952 XII (XXVI)*.

Tampereen II tyttökoulu, 1956. *Tampereen II tyttökoulu 1955–1956 XVI (XXX)*.

Tampereen II tyttökoulu, 1957. *Tampereen II tyttökoulu 1956–1957 XXVII (XXXI)*.

Tapola Päivi, 2011. *Rakentajan elämä - Georg W. I. Screck*. Bookwell Oy, Juva.

Voionmaa Väinö, 1910. *Tampereen kaupungin historia viime vuosikymmeninä 1856–1905, III osa*. Tampereen (Aamulehden) kirjapaino-osakeyhtiö 1907-1910.

Arkistot ja tietokannat

Kansallisarkisto (KA).

Kansalliskirjasto Doria (KKD).

Museovirasto (MV).

Tampereen kaupungin karttapalvelu (OSKARI).

Tampereen kaupunginarkisto (TKA).

Tampereen museot (TM).

Tampereen rakennusvalvonnan arkisto (RAVA).

Tampereen tilapalvelun arkisto (TPA).

Wikimedia (WM).

LIITTEET

Liitteet jatkuvat erillisessä dokumentissa