

A



UKK-instituutti

Kaupinpuistonkatu 1, Tampere

Rakennushistoriaselvitys

ARCO Architecture Company Oy
2023

Tilaja

Meijou Oy

Työryhmä

Kalevi Näkki, arkkitehti SAFA, FISE ark 756, yks 252

Lauri Mäkinen, arkkitehti

Anna Rinne, rakennusarkkitehti

ARCO Architecture Company Oy

Satakunnankatu 18 A

33210 Tampere

Suoritusajankohta

huhti- toukokuu 2023

Valokuvat nykytilanteesta

Ulkokuvat: Mikko Peltonen / ARCO Architecture Company Oy

Sisäkuvat: Lauri Mäkinen / ARCO Architecture Company Oy

Sisäkuvat: Meijou Oy

Visualisointikuvat

Leonardo Morais / ARCO Architecture Company Oy

Sisällysluettelo

1.	Johdanto	5
1.1.	Kohde	5
1.2.	Tehtävä	6
1.3.	Perustiedot	7
2.	Tausta	8
2.1.	Kaupin kaupunginosa, Kaupin kansanpuisto ja urheilupuisto	8
2.2.	Kaavahistoria	9
3.	Rakennushistoria	12
3.1.	Hankkeen lähtökohdat ja rakentaminen	12
3.1.1.	Sijoittuminen tontille	14
3.1.2.	Ulkoarkkitehtuuri	15
3.1.3.	Sisätilojen tilaratkaisut	20
3.2.	Muutosvaiheet	27
3.2.1.	LVI-korjaus 2012	27
4.	Nykytila	27
4.1.	Julkisivut	27
4.1.1.	Julkisivumateriaalit ja värit	27
4.2.	Sisätilat	35
4.2.1.	Aulatila	35
4.2.2.	Toisen kerroksen siltamaiset käytävät	42
4.2.3.	Ravintola	55
4.2.4.	Auditorio	66
4.2.5.	Kokoukset	73
4.2.6.	Näyttelytila	75
4.2.7.	Liikuntatilat	78
4.1.	Piha- ja ulkoalueet	81
5.	Johtopäätökset	83
5.1.	Arkkitehtuuri ja rakennustekniikka	83
5.2.	Kaupunkikuvalliset arvot, sijoittuminen kaupunkirakenteeseen ja suhde ympäristöön	83
5.3.	Historia	83
6.	Liitteet	84
6.1.	UKK-instituutin kehittäminen, tulevaisuuden suunnitelmat	84
6.1.1.	Pohjapiirustukset	86
6.1.2.	Julkisivut	89
6.1.3.	Perspektiivikuvat	91
	Lähteet	95



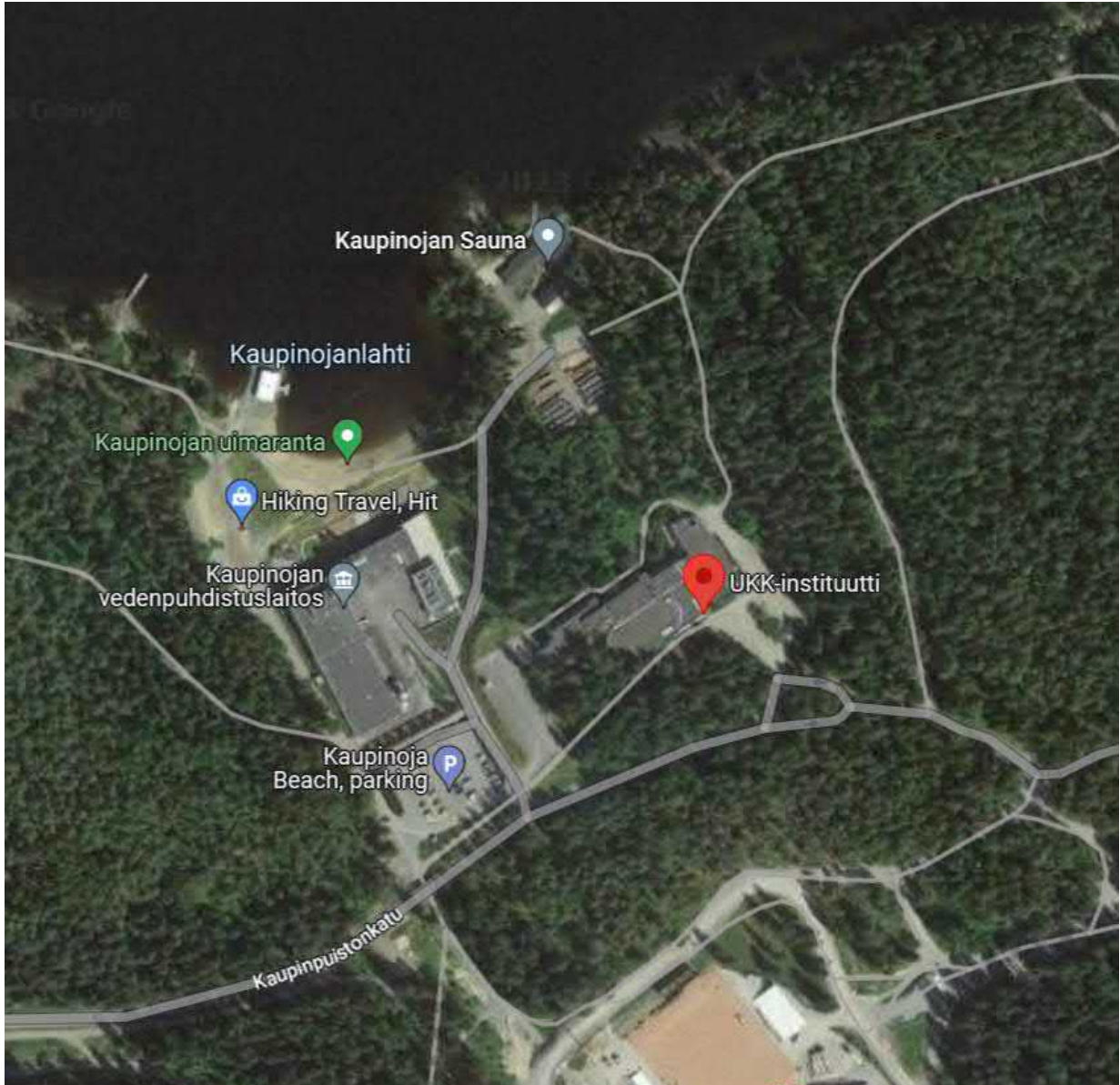
Aulatila, kuva: Lauri Mäkinen, ARCO Architecture Company Oy

1. JOHDANTO

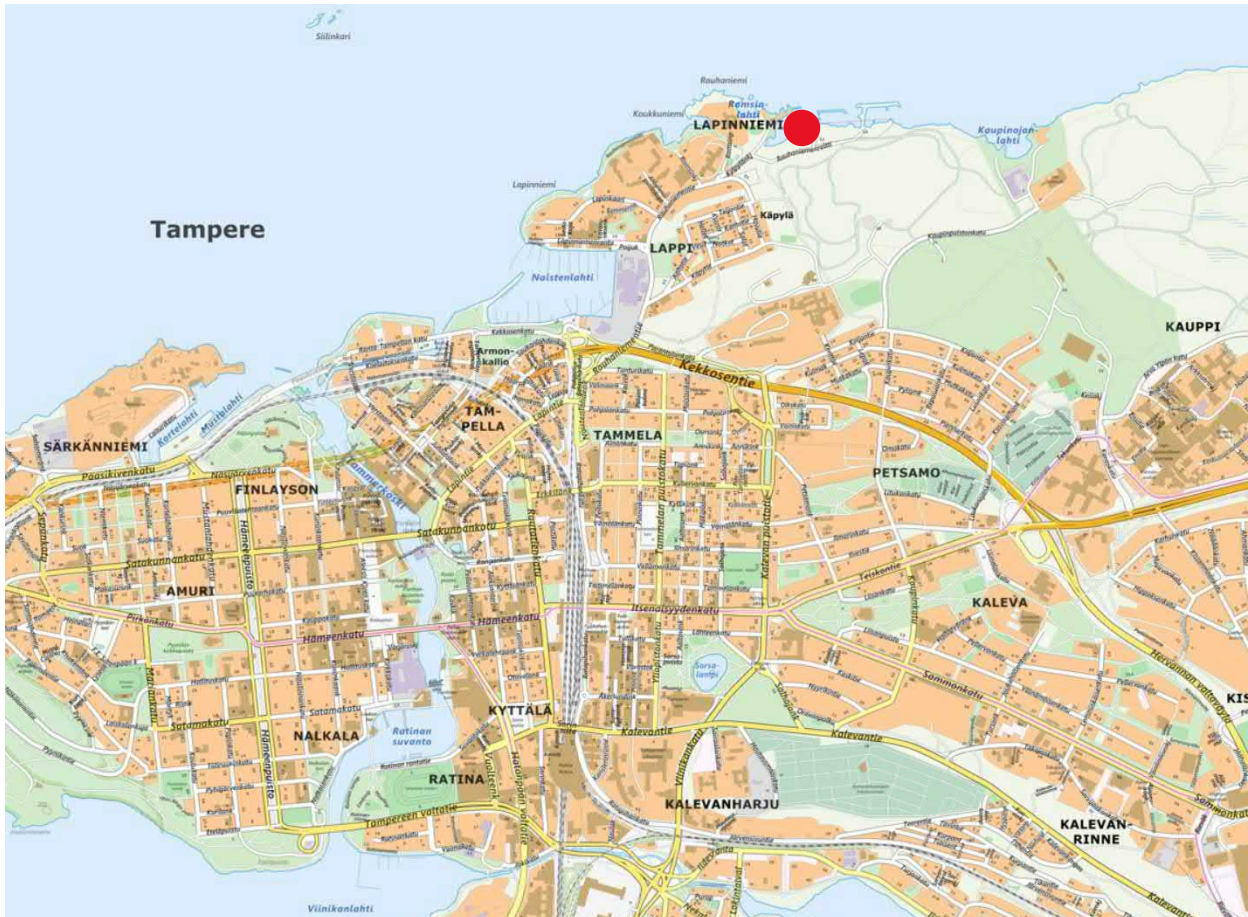
1.1. Kohde

Selvitystyön kohteena on Tampereen Kaupissa, Kaupinpuistonkatu 1:ssä sijaitseva UKK-instituutti. Rakennus on valmistunut vuonna 1984 ja sen on suunnitellut Arkkitehtitoimisto Pekka Helin ja Tuomo Siitonen.

Kiinteistö sijaitsee Tampereella Kaupin ulkoilualueen välittömässä läheisyydessä Näsijärven laskevalla pohjoisrinteellä.



Google Maps -sateliittikuva



Sijainti suhteessa muuhun kaupunkirakenteeseen

1.2. Tehtävä

Rakennushistoriaselvitys on tehty Meijou Oy:n toimeksiannosta rakennuslupahakemuksen liitteeksi. Kiinteistö on siirtynyt uuteen omistukseen, jonka myötä rakennuksen, ja sitä myötä välillisesti myös Kaupin urheilupuiston alueen toimintaa halutaan kehittää, minkä vuoksi UKK-instituutin rakennushistoria ja nykyinen tila halutaan selvittää suunnittelun tueksi.

Selvityksessä kuvataan kohteen rakennushistorian ja sen ympäristön keskeiset vaiheet. Selvityksen tarkoituksena on muodostaa kokonaiskuva rakennuksesta, sen arkkitehtonisista, rakenneteknisistä ja kaupunkikuvallisista arvoista ja rakennuksen säilyneisyydestä. UKK-instituutin peruskorjauksen lisäksi haetaan lupaa rakennuksen laajentamiseen ja nykyisen käyttötarkoituksen lisäksi rakennukseen on suunnitellilla hotellitoimintaa. Alkuperäinen käyttötarkoitus jää ennalleen.

Selvityksessä kuvataan rakennusta alkuperäisessä tilanteessa ja nykytilanteessa.

Selvityksen lähtötietoaineistona on käytetty arkistopiirustuksia, asemakaava-aineistoja ja lehtiartikkeleita. Kohteen ulko- ja sisätilojen nykytilaa on dokumentoitu valokuvaamalla.

1.3. Perustiedot

Kohde

UKK-instituutti

Osoite

Kaupinpuistonkatu 1, 33500 Tampere

Kiinteistötunnus

837-132-884-1

Valmistunut

1984

Laajuustiedot

Tontin pinta-ala 20 094 m²

Rakennusoikeus 18 085 m²

Kerrosala 4 244 m²

Tilavuus 23 147 m³

Kerroksia 3 1/2

Rakennuttaja

Meijou Oy

Suunnittelijat

Pekka Helin, Tuomo Siitonen, Antti Laiho

Alkuperäinen käyttötarkoitus

Terveysliikunnan tutkimus- ja asiantuntijakeskus

Nykyinen käyttötarkoitus

Edelleen alkuperäisessä käytössään

Suojelutilanne

Ei suojeltu

Omistus

Aare Invest Oy

2. TAUSTA

2.1. Kaupin kaupunginosa, Kaupin kansanpuisto ja urheilupuisto

Kaupin kaupunginosa sijaitsee noin 3 kilometriä koilliseen Tampereen ydinkeskustasta. Alue on havupuuvaltaista kallioista metsää, jossa risteilee runsaasti ulkoilupolkuja. Aikanaan Kaupin kansanpuistoksi nimettyä aluetta on kehitetty 1960 - 70-luvuilta alkaen urheilupuistoksi, jonka liikuntareitit ulottuvat Niihaman metsien halki päätyen Jyväskylätien itäpuolelle, aina Kangasalle saakka.

Kaupin kansanpuiston ja urheilupuiston kehittyminen voidaan jakaa historiallisesti kahteen vaiheeseen: Tampereen kaupungin teollistumisen aikana, sen jälkeen tapahtuneeseen, sekä toisena sotien jälkeen tapahtuneeseen aktiiviseen, usein jonkin urheilulajin tarpeeseen perustuvaan kehittämiseen.

“Kaupin ja Niihaman alueet sijaitsevat Tampereen kaupunkikeskustan pohjoispuolella. Niillä on yhteinen Kauppi-Niihaman osayleiskaava. Yhtenäinen suuri vihervyöhyke on aivan kaupungin kupeessa, noin kolmen kilometrin päässä rautatieasemasta. Alue on pitkänmallinen itä-länsisuunnassa ja sen pinta-ala on kokonaisuudessaan 17km², josta maa-alueutta on 11,2km². Suurin osa alueesta (68%) on kaupungin omistuksessa, yksityiset omistavat osan (25%) ja Tampereen ev.lut. seurakuntayhtymä osan (7%).

Maa-alueen pitkä pohjoisraja kulkee Näsijärven rantaa myöden. Rannat ovat osittain vapaa-ajanasuntojen rantoina, mutta valtaosa rannasta on rakentamatonta, metsäistä luonnonrantaa. Alueen itä- ja eteläpuolella kulkevat Valtatiet 9 ja 12, jotka rajaavat voimakkaasti alueen omaksi erilliseksi kokonaisuudekseen, ja toisaalta tarjoavat hyvät kulkuyhteydet eri suunnista. Alueen eteläpuolella sijaitsee myös Tampereen yliopistollinen keskussairaala, jonka mittava rakennuskokonaisuus on aivan Kaupin metsien rajalla. Lännessä alue rajautuu Petsamon ja Lapin asuinalueisiin.

Kauppi-Niihama on tärkeä osa koko kaupungin keskuspuistovyöhykettä ja yksi kaupungin tärkeimmistä viher- ja virkistysalueista. Tampereella ei ole toista yhtenäistä ja näin suurta aluetta virkistyskäyttöä varten ja alueella sijaitseekin kantakaupungin ainut luonnon ydinalue. Kauppi-Niihama edistää omalta osaltaan hyvän elinympäristön toteutumista. Alueella on monipuolisesti erilaisia ulkoilu ja harrastamahdollisuuksia, ulkoilureittejä, urheilukenttiä ja -halleja, sekä virkistysmetsiä. Sen lähikäyttäjäpiirissä on noin 36 000 asukasta ja 5000 koululaista. Opetukseen ja kuntoutukseen aluetta käyttävät myös ammattikorkeakoulu ja Kaupissa sijaitseva UKK-instituutti.”

Tampereen vihreät keuhkot – Kauppi-Niihaman maankäytön ja virkistykseen historia, Saida Lindroos, 2018
[1]

Jo ennen Kaupin alueen aktiivista kehittämistä Kaupin kansanpuisto on ollut kaupunkilaisille merkittävä virkistäytymisen paikka, aina Tampereen teollistumisesta saakka.

“Kaupin alue urheilupuistoinen on tamperelaisten suussa usein yhä Kaupin kansanpuisto. Kansanpuistoja on perustettu Suomessa Ruotsista saadun mallin mukaan 1800-luvun loppupuolelta lähtien. Tarkoituksena oli mahdollistaa raskasta työtä tekevän työväestön virkistymisen, etenkin sunnuntaisin ja juhlapyhinä. Taustalla vaikutti ajatus paitsi henkisestä myös fyysisestä virkistymisestä. ”Pako” kaupungista luonnon rauhaan koettiin hyödyllisenä myös sairauksien välttämiseksi. Kansanpuistoilla oli myös sosiaalinen ulottuvuus, ne kokosivat yhteen suuren joukon ihmisiä ja mahdollistivat yhdessäolon. Kansanpuistojen voi ajatella syntyneen työväestön halusta viettää aikaa omilla alueillaan, eikä kaupunkien huolitelluissa puistoissa, joihin he eivät aina olleet kovin tervetulleita. Suurin osa kaupunkipuistoissa sijaitsi paremman väen asutusalueilla, ja vielä itsenäisyyden ajan Suomessa niissä odotettiin noudatettavan tiettyä järjestystä.” [1]

2.2. Kaavahistoria

Asemakaavan muutos
TAMPERE
 Kaupunginosa: **KAUPPI**
 Korttelit no **883-884**
 Katu-, puisto-, liikennesuhteet.

Asemakaavotarkistus ja -muutokset:

- 3a sen kovan alueen ulkopuolelle oleva viiva, jota vahvistetaan katuksi.
- Korttelin korttelinosa (n alueen raja).
- Eri kaavantoimien aloitusten aluesuhteiden välinen raja.
- Ohjeellinen torjintaraja.
- Risti merkinnän päällä osoittaa merkinnän pistemerkinnän.
- Kaupunginosa-alue.
- Korttelin numero.
- 1 Torjintan numero.
- KAUPINKATU Kadun nimi.

KAU
884
 Korttelin numero.

KAUPINKATU
 Kadun nimi.

OS 5% Merkintä osoittaa, kuinka monta prosenttia rakennusaloja sallittu kerrosalusta voidaan korttelin sisäpuolelta ylittää.

III Kaupunginosa-alueen osoittaa rakennusten, rakennuksen tai sen osan vierimän sallittu kerrosalusta.

III Y2 Merkintä osoittaa numeron jatkossa osoittaa, kuinka suuren osan rakennuksen suorittamiseen tarvittava alusta on tarjolla. Luokituksen määrittämisen tarkoituksella alueella tilasto kerrosalusta esittämättä käyttäen kerrosalusta laskettaessa tilasto.

e=0,9 Tahkokuusikulio kerrosalun suhte torjintapintamäärän.

Rekensoala.

Katu.

Y-3 Tarkennus- ja opetustalouksien sekä terveydenhuollon palvelujen rakennusten korttelialue.

ET-6 Terveystieteiden tutkimus- ja opetustalouksien rakennusten ja laitosten alue.

U Uimahetken alue.

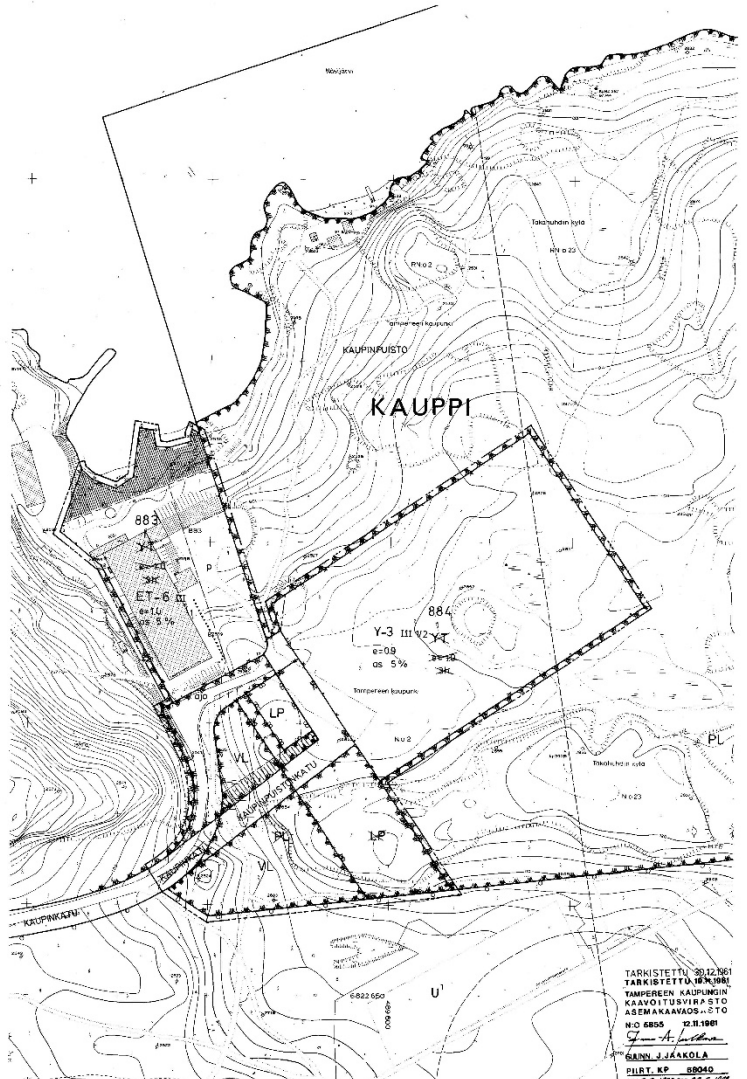
Vesialue.

Pisteytetty asemakaavamerkintä- ja -muutokset:

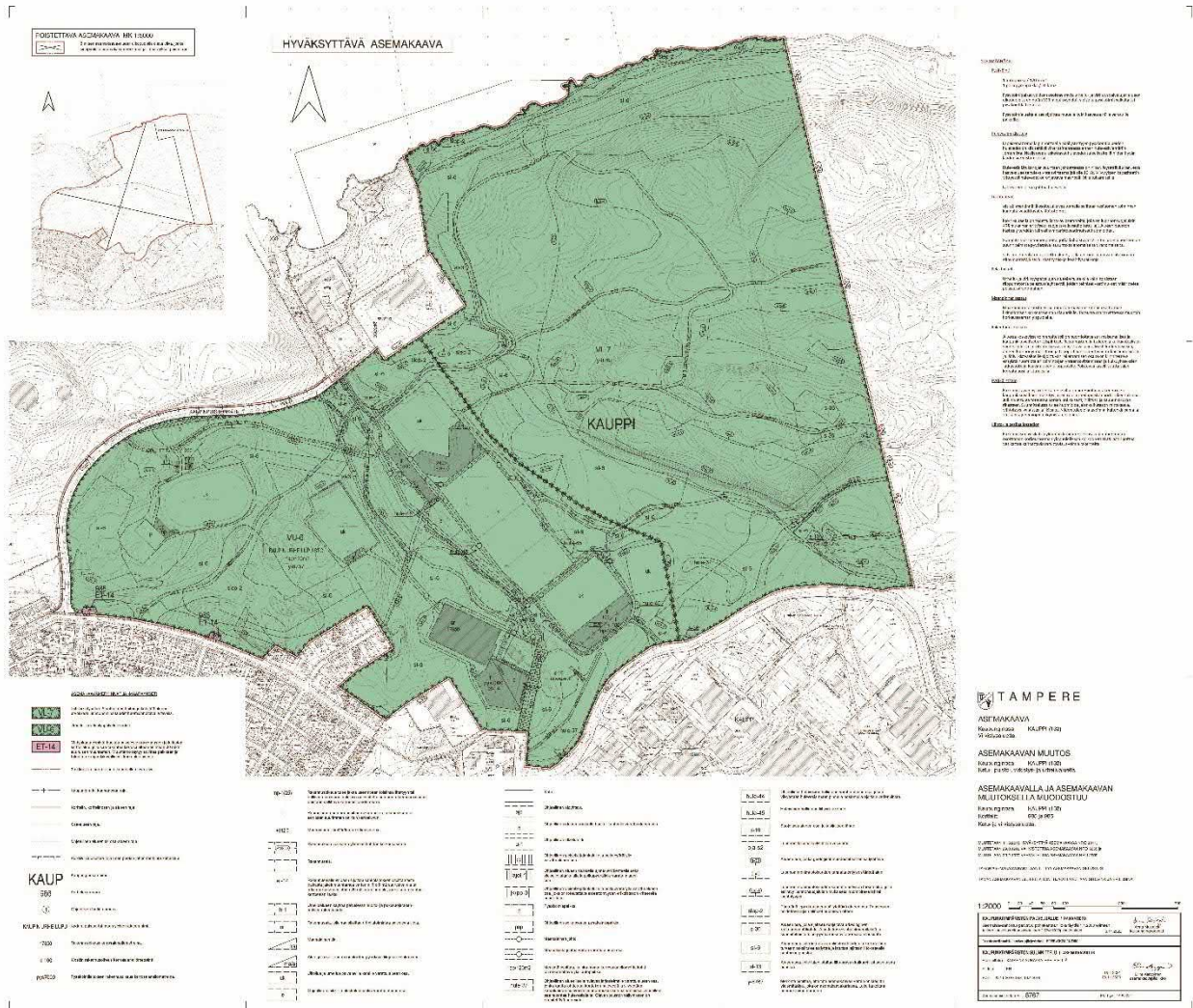
- Y1** Korkeus- ja tilastolliset rakennusten ja laitosten korttelialue.
- Y2** Luonnollinen viivittely- ja pisteytetty korttelialue.
- Y3** Myyjäisalue.
- 3n** Sallittu asuinhuoneistoalusta.

Y1-merkintä on sijaitseva vähintään yksi autopaikka -tilillä toimiva korttelialue, joka on sijaitseva korttelin sisällä.

Muutettiin 20.02.1970 vahvistettua asemakaavaa no 2999/9.12.1968.



UKK-instituutin voimassa oleva asemakaava vuodelta 1981



Kaupin lähivirkistysalueen asemakaava vuodelta 2021

YLEISKAAVA

Kantakaupungin vaiheyleiskaava / valtuustokausi 2021-2025 / kartta 3 / kulttuuriperintö; kohdetta ei ole mainittu yleiskaavassa.

3. RAKENNUSHISTORIA

3.1. Hankkeen lähtökohdat ja rakentaminen

” UKK-instituutin toiminnan päätavoitteena on tutkia ja kehittää keinoja yksilön ja väestön terveyden ja omatoimisen terveydenhoidon edistämiseksi. Laitos oli Suomen kansan 80-vuotislahja Urho Kekkoselle, joka toimi tasavallan presidenttinä vuosina 1956-82. Instituutti tutkii terveys- ja liikuntaneuvontaa ja kehittää niiden toimintaohjelmia, työtapoja ja tukiaineistoja erityisesti perusterveydenhuoltoa varten. Se tutkii terveyteen vaikuttavia elintapoja ja tottumuksia ja niiden vaikutusta terveyteen. Instituutti järjestää täydennyskoulutusta terveys- ja liikuntaneuvonnassa ja harjoittaa tiedotustomintaa omatoimisen terveydenhoidon edistämiseksi. Instituuttirakennus sijaitsee Tampereella Kaupin kaupunginosassa, Kaupin ulkoilualueeseen välittömästi liittyvällä, Näsijärveen laskevalla pohjoisrinteellä.

UKK-instituutin suunnittelusta järjestettiin vuonna 1981 yleinen arkkitehtikilpailu. Esiteltävä rakennus perustuu kilpailussa ensimmäisen palkinnon saaneiden ehdotusten joukosta toteutuksen pohjaksi valittuun suunnitelmaan ”Liikunnan linja”. Kesällä 1982 asetettu 21 milj. mk:n enimmäiskustannusraja johti rakennusohjelman laajuuden ja laatutason supistamiseen rakennusvaiheen aikana.

Instituutti käsittää useita kooltaan ja muodoltaan vaihtelevia tilaryhmiä, jolle on annettu toimintaa vastaava arkkitehtoninen ominaisluonne. Sisääntulojulkisivua hallitsee sinisin keraamisina laatoina päällystetty muuri, joka kokoaa yhteen erimuotoisten rakennuskappaleiden sommitelman. Ulkoarkkitehtuurin umpinaisten muotojen plastisuutta korostavat keveät lasirakenteet kattoikkunoissa ja aulassa.

Rakennuksen tilat jäsenyivät toiminnallisen jaon mukaisesti kahteen pääosaan. Niiden väliin on sijoitettu sisääntuloaula. Sisääntuloaulaan liittyy näyttelytila.

Tutkimustoiminta ja liikuntatilat muodostavat kiinteän kokonaisuuden. Pohjakerrokseen on sijoitettu kuntosalit, niitä palvelevat pesu -ja pukeutumistilat sekä tutkimussauna. Myös työpajatilat sijaitsevat tässä kerroksessa.

Liikuntatiloja kiertää parvena ensimmäisen kerroksen tasolla sisäjuoksurata, joka palvelee pelkästään tutkimustoimintaa. Radalta on välitön yhteys laboratoriotiloihin. Ne avautuvat tutkimusteknisten vaatimusten johdosta pohjois-luoteeseen. Kolmanteen kerrokseen on sijoitettu majoitustilat.

Toisen kokonaisuuden muodostavat kokous-, koulutus- ja ravintolatilat. Pääopetustila on 87 hengen auditorio, joka on varustettu AV-välineillä ja tulkkauslaitteilla. Kahvilaravintolasta ja siihen liittyvältä terassilta avautuu näköala Näsijärvelle.

Rakennus on teräsbetonirakenteinen, runko on pääosin paikalla valettu. Julkisivut ovat betonielementtejä. Pintamateriaaleina ovat sininen ja valkoinen keraaminen laatta ja ohutrappaus. Urho Kekkosen-Kuntoinstituuttisäätiö valtuutti kohteen rakennuttajaksi rakennushallituksen, jossa projektin johdosta on vastannut yli-insinööri Heikki Sätilä ja rakennuttajainsinöörinä toiminut dipl.ins. Mauri Karttunen. ”

Urho Kekkosen kuntoinstituuttisäätiö 30 vuotta - UKK-instituutin matka terveyden ja liikunnan sillanrakentajaksi, 2010 [2]

RAKENNUTTAJA

Urho Kekkonen-Kuntoinstituuttisäätiö; ministeri Olavi J. Mattila, puheenjohtaja; vuorineuvos Kauko Rastas, rakennustoimikunnan puheenjohtaja; professori Ilkka Vuori, instituutin johtaja; dosentti Pekka Oja, instituutin päätutkija Rakennushallitus; yli-insinööri Heikki Sätilä, projektin johto; dipl.ins. Mauri Karttunen, rakennuttajainsinööri; rakennusmestari Pauli Lehtinen

SUUNNITTELIJAT

Arkkitehtitoimisto Pekka Helin ja Tuomo Siitonen; arkkitehdit Pekka Helin ja Tuomo Siitonen sekä arkkitehtiylioppilas Antti Laiho ja sisustusarkkitehti Nuutti Kanerva (kalusteet); toimistossa ovat suunnittelutyöhön lisäksi osallistuneet Markus Aaltonen, Juha Andersson, Marja-Riitta Norri, Eija Korkalainen, Hilikka Lumio ja Hannele Grönlund/ arkkitehtisuunnittelu.

A-Insinöörit Ky; dipl.ins. Matti Pietarila ja insinööri Hannu Eräpalo/rakennesuunnittelu.

Insinööritoimisto Erkki Leskinen; dipl.ins Erkki Leskinen, teknikko Olavi Sahlsten (IV), teknikko Tapio Leino (LV) /LVI-suunnittelu. Sähköinsinööritoimisto Kalle Havulinna Ky; teknikko Esko Halme/sähkösuunnittelu.

Insinööritoimisto Geotesti Ky; insinööri Hannu Kylänpää/ pohjatutkimukset. Maisemasuunnittelu Hemgård; maisema-arkkitehti Gretel Hemgård / istutussuunnitelma.

RAKENTAJAT

Rakennusyhtymä Mattinen-Niemelä Oy; rakennusmestari Markku Jokijärvi, työpäällikkö; insinööri Jussi Sares, työmaainsinööri; rkm Lasse Korpela, vastaava mestari / pääurakoitsija

Onninen Oy / putkiurakoitsija

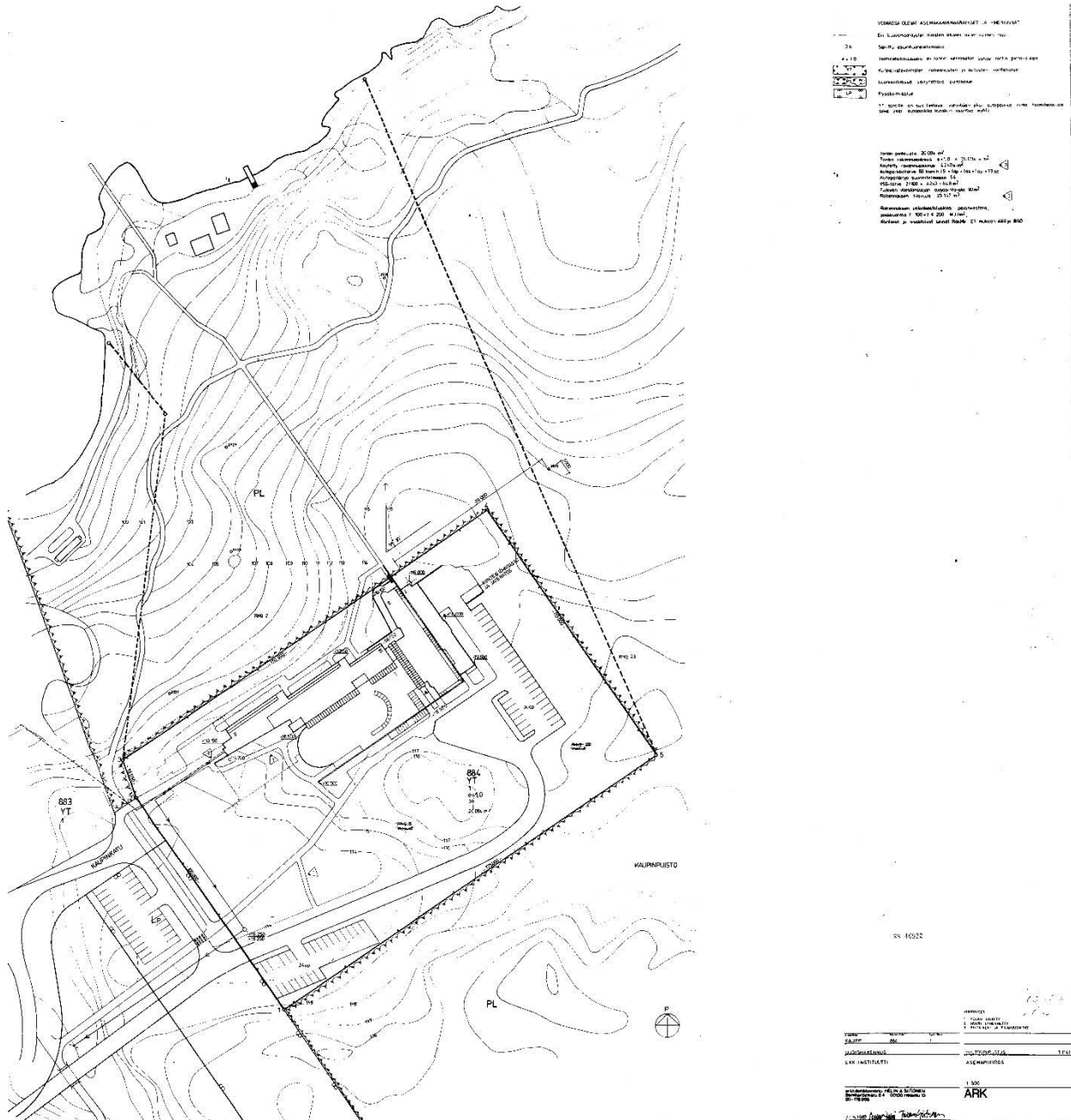
Hämeen Putki Ky / ilmanvaihtourakoitsija

Rakennustoimisto A. Puolimatka Oy / sähköurakoitsija

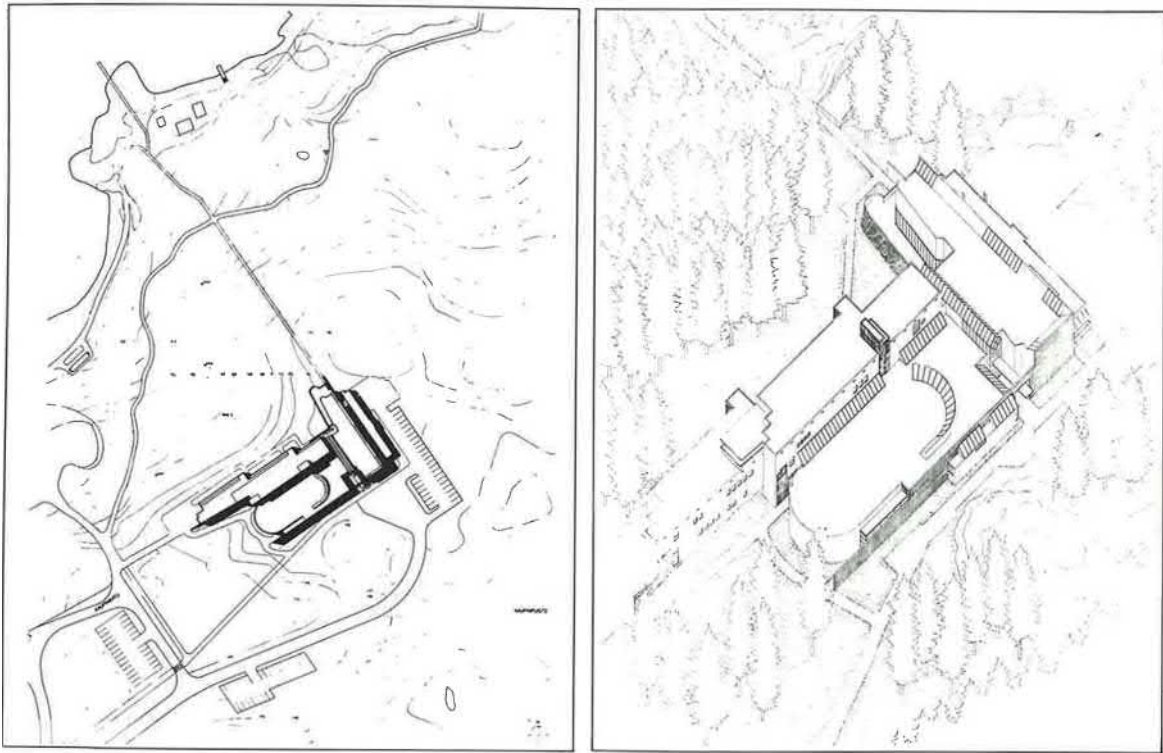
Tampereen kaupunki; projektipäällikkö Kalevi Murto, kaupunginkanslia; suunnittelupäällikkö Matti Kolari, kunnallistekninen virasto / kunnallistekniset työt, tontin pintatyöt. ”

Urho Kekkonen kuntoinstituuttisäätiö 30 vuotta - UKK-instituutin matka terveyden ja liikunnan sillanrakentajaksi, 2010 [2]

3.1.1. Sijoittuminen tontille



Asemapiirros vuodelta 1982 / Arkkitehtitoimisto Helin & Siitonen, rakennusvalvonnan arkisto



Aksonometria Arkkitehti-lehti 5 / 1984 [3]

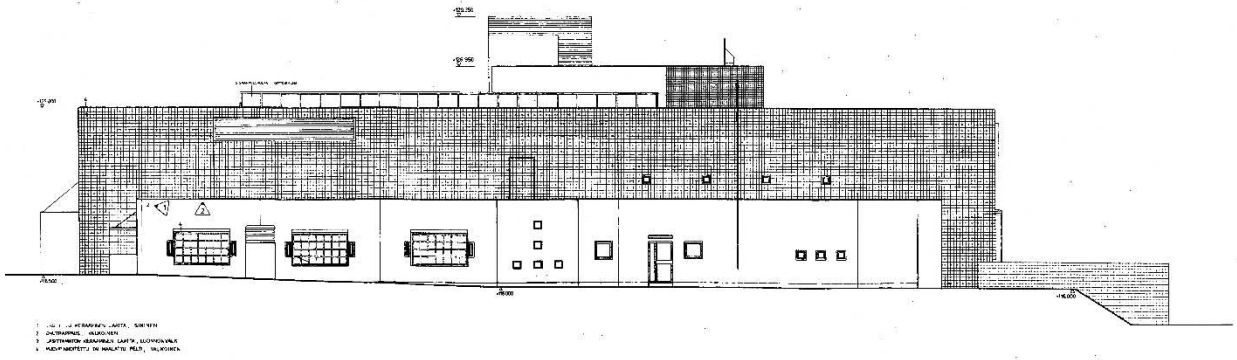
3.1.2. Ulkoarkkitehtuuri

Rakennus on toteutettu betonirunkoisena ja sen julkisivu pääosin valkoiseksi rapattu. Jotkin julkisivuosat on verhoiltu taivaansinisellä ja vaalealla keraamisella laattalla. Rakennuksen ulkomuoto on yksinkertainen ja selkeälinjainen.

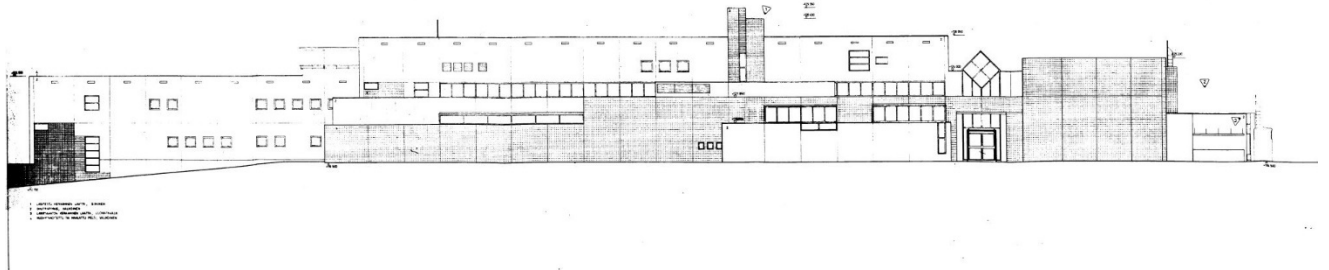
Rakennusmassassa on selkeä kolmijako: ensinnä, sisäänkäynnistä eteen ja oikealle sijoittuva julkinen massan osa, toisena sisäänkäynniltä katsoen vasemmalle liikuntatilojen massan osa, sekä kolmantena sisäänkäynniltä eteen ja ylävasemmalle katsoen toimisto-, tutkimus- ja majoitustilojen massan osa. Nämä kolme elementtiä jakautuvat toisistaan kahdella lasisella rakennusosalla: aulatilan harjamaisena toteutetulla lasikatolla, sekä liikuntatilat, julkiset tilat ja majoitus- ja toimistotilat jakautuvat toisistaan yksilappeisilla lasikatoilla. Tämä on selkeästi nähtävissä myös rakennuksen sisätiloissa.

Rakennusmassaa sitoo visuaalisesti yhteen rakennuksen pohjoisimmasta kärjestä eteläiseen kärkeen ulottuva taivaansininen, suorakaiteiseen muotoon perustuva seinämä, joka näyttäytyy myös useissa rakennuksen sisätiloissa, helpottaen orientoitumista sisätiloissa.

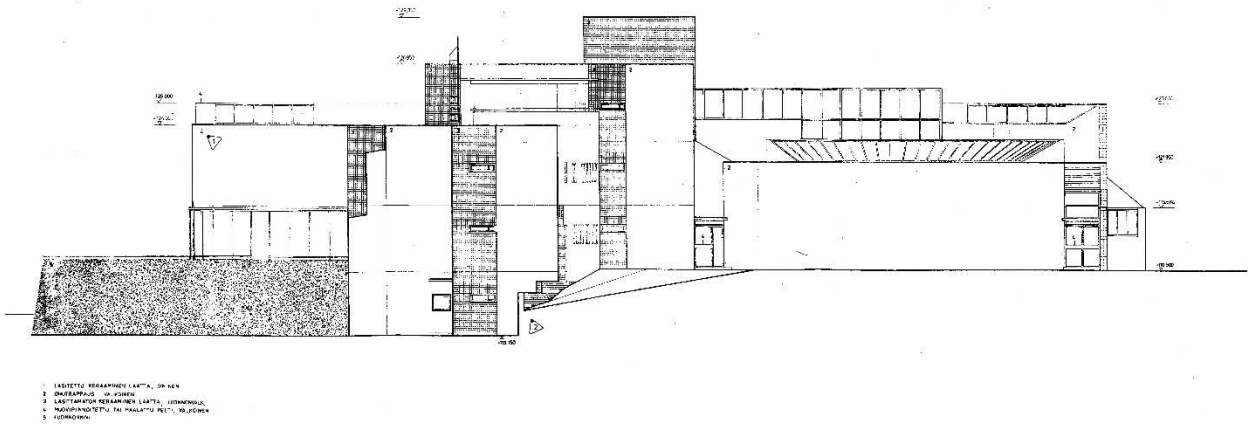
Tilallisesti rakennus on jaettu selkeästi toiminnallisiin osiin, kuten liikuntatiloihin, tutkimus-, terveydenhuolto- ja toimistotiloihin, sekä majoitustiloihin, jotka ovat rakennuksen massoittelusta ymmärrettävissä. Rakennuksen arkkitehtuuri korostaa sen käyttötarkoitusta nimenomaan suomalaisten terveyden ja hyvinvoinnin edistämisen keskuksena, ja se edustaa suomalaista modernia arkkitehtuuria, mutta massoittelussa, julkisivua rytmittävissä lasirakenteissa ja aukotuksissa on myös postmoderneja vivahteita.



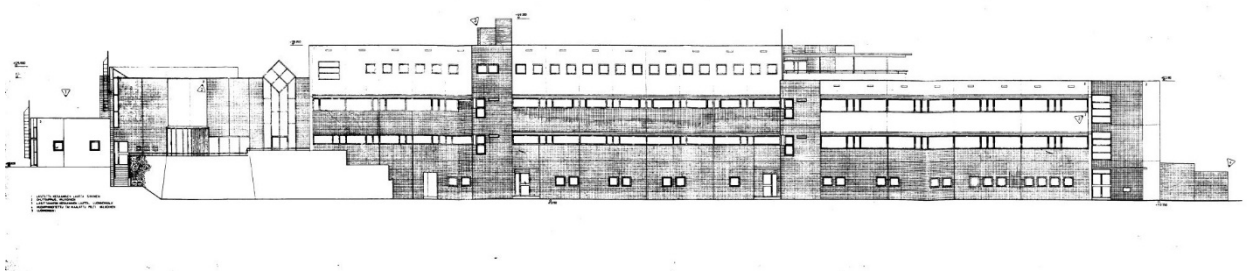
Julkisivu koilliseen



Julkisivu kaakkoon



Julkisivu lounaaseen



Julkisivu luoteeseen



Pääsisäänkäynti, Arkkitehti-lehti 5 / 1984 [3]



Arkkitehti-lehti 5 / 1984



Sisääntulonäkymä, Arkkitehti-lehti 5 / 1984



Luoteisjulkisivu, Arkkitehti-lehti 5 / 1984



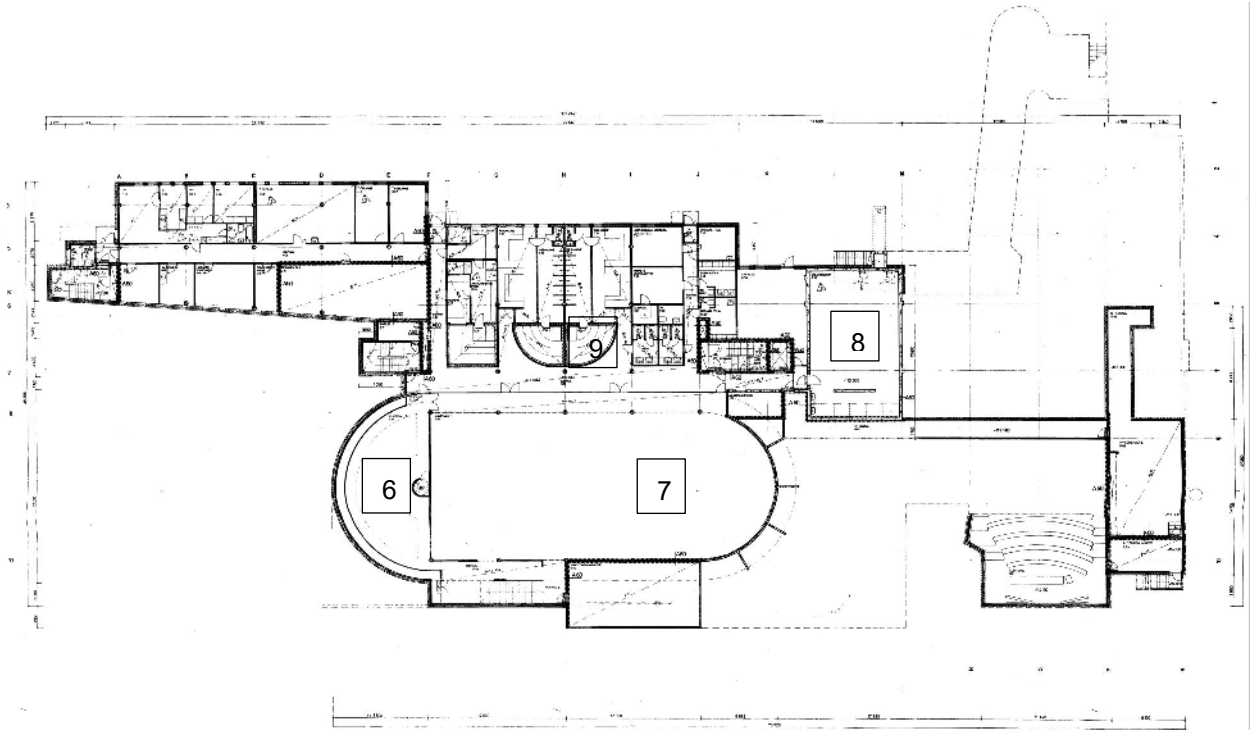
Luoteisjulkisivua lounaasta päin katsottuna, Arkkitehti-lehti 5 / 1984



Kirjasta "Urho Kekkosen kuntoinstituuttisäätiö 30 vuotta"

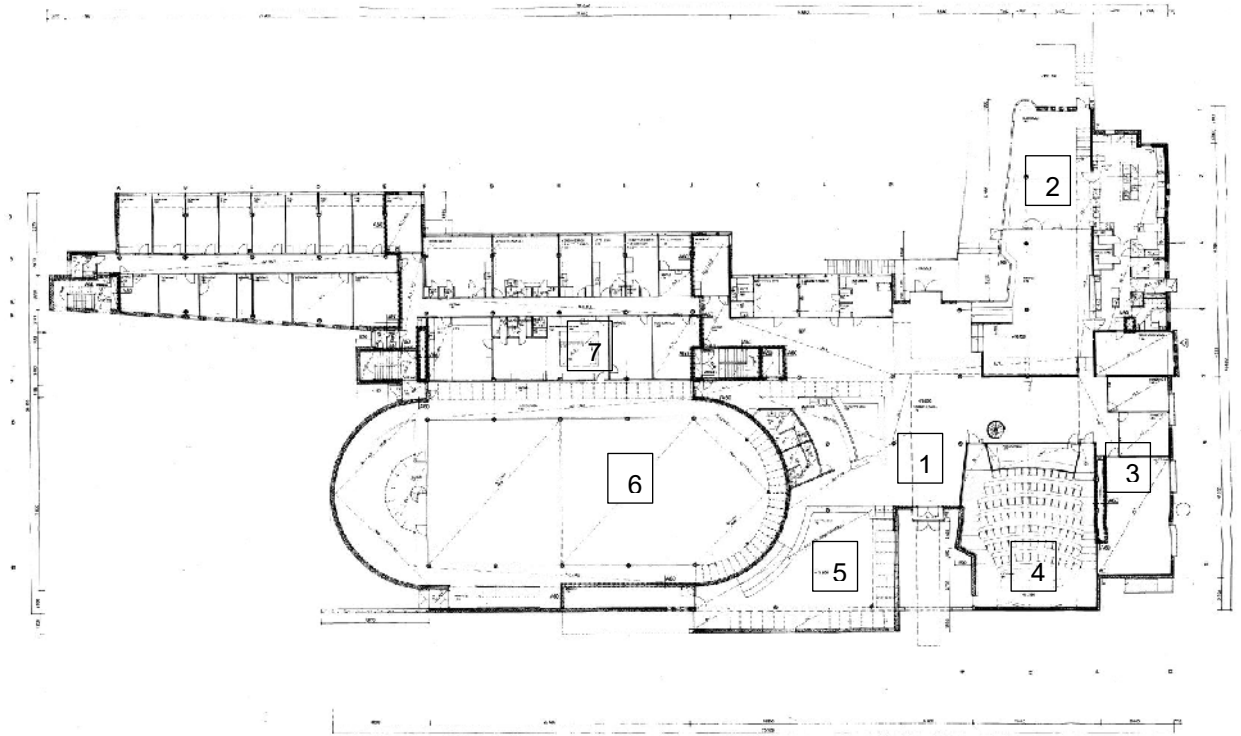
3.1.3.Sisätilojen tilaratkaisut

Pohjapiirustukset 1982 / Arkkitehtitoimisto Helin & Siitonen
(Rakennusvalvonnan arkisto)



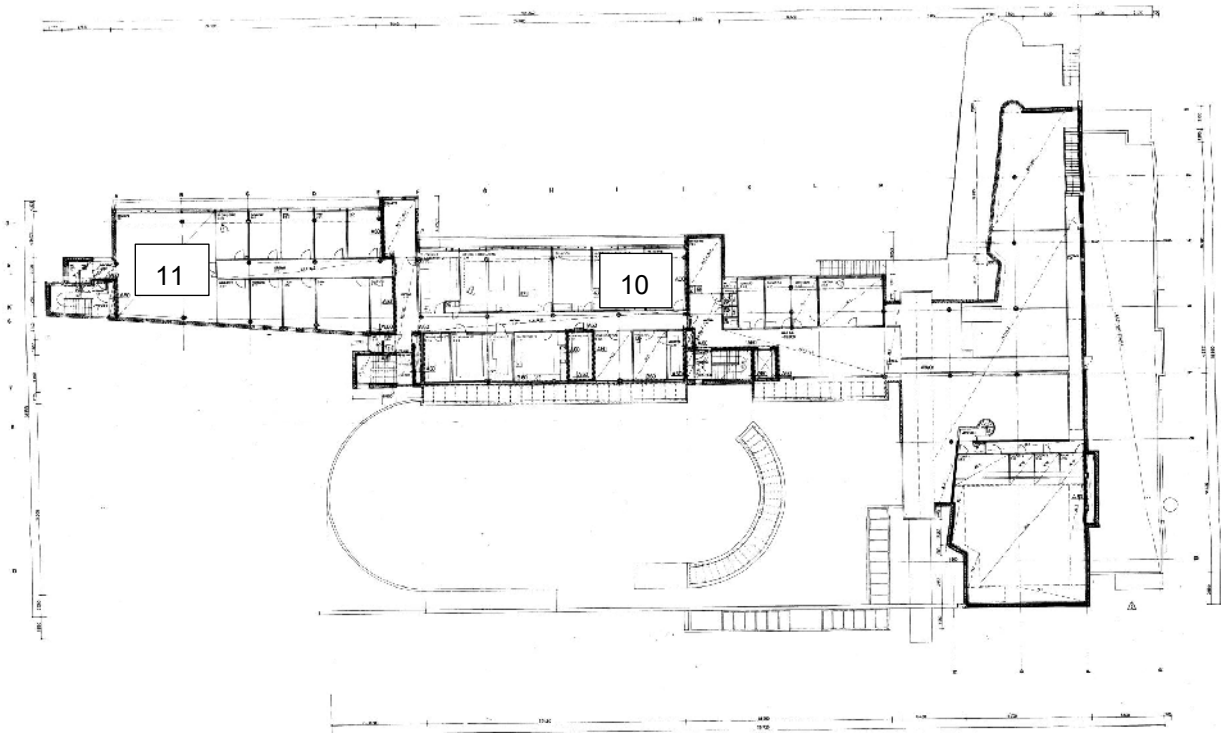
Kellarikerros

- 6 kuntosali
- 7 liikuntasali
- 8 VSS
- 9 tutkimussaunat & pukuhuoneet



1. kerros

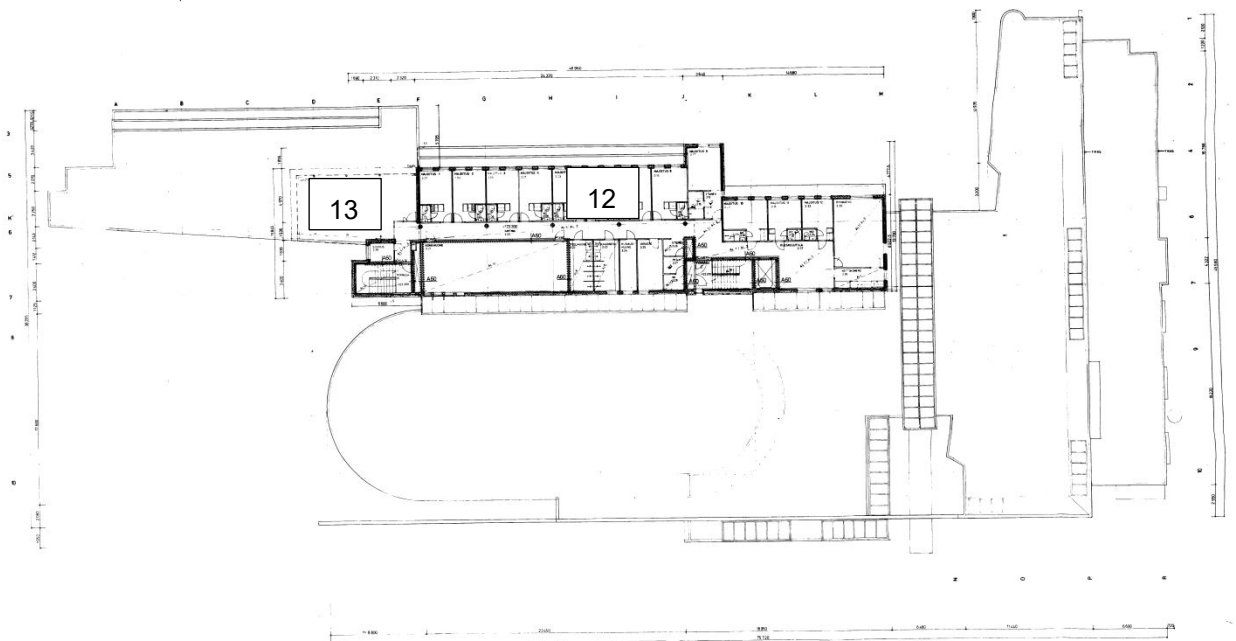
- 1 sisäntuloaula
- 2 ravintola
- 3 kokoustilat
- 4 auditorio
- 5 näyttelytila / kokoustila
- 6 liikuntasali & juoksurata
- 7 laboratoriotiloja



2. kerros

10 laboratoriotiloja

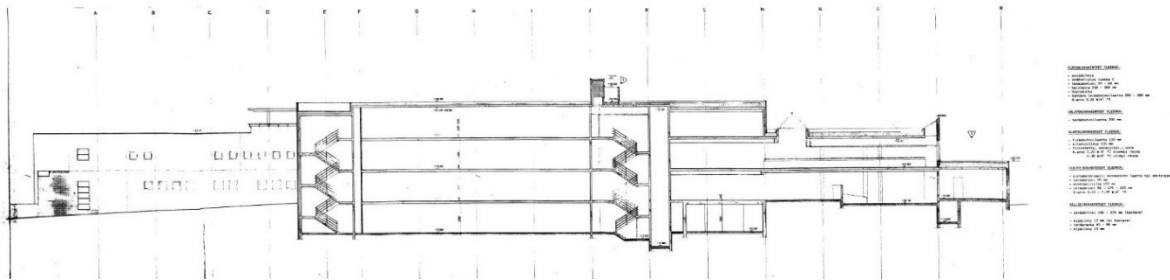
11 kirjasto



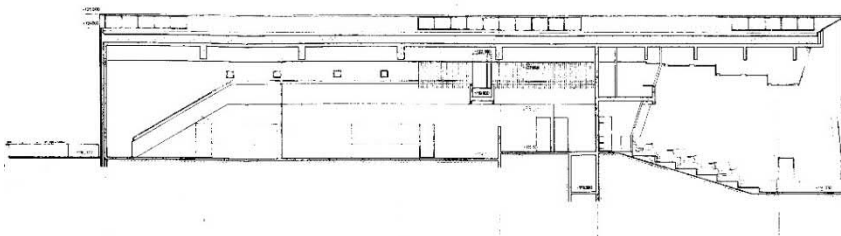
3. kerros

12 majoitushuoneet

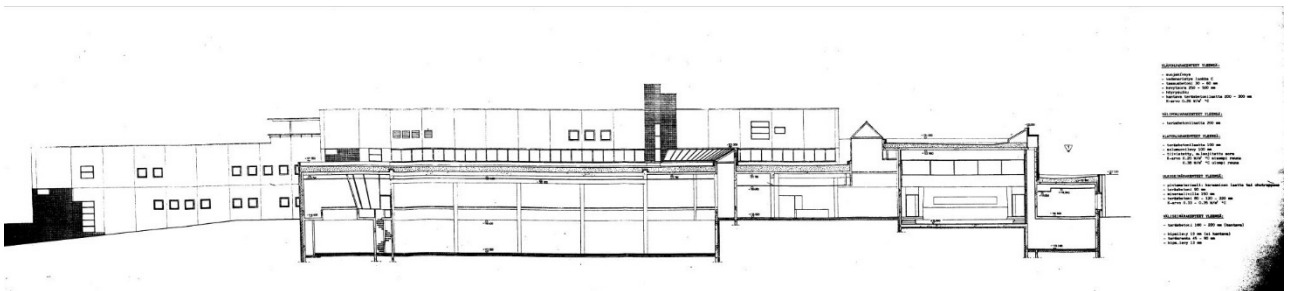
13 terassi



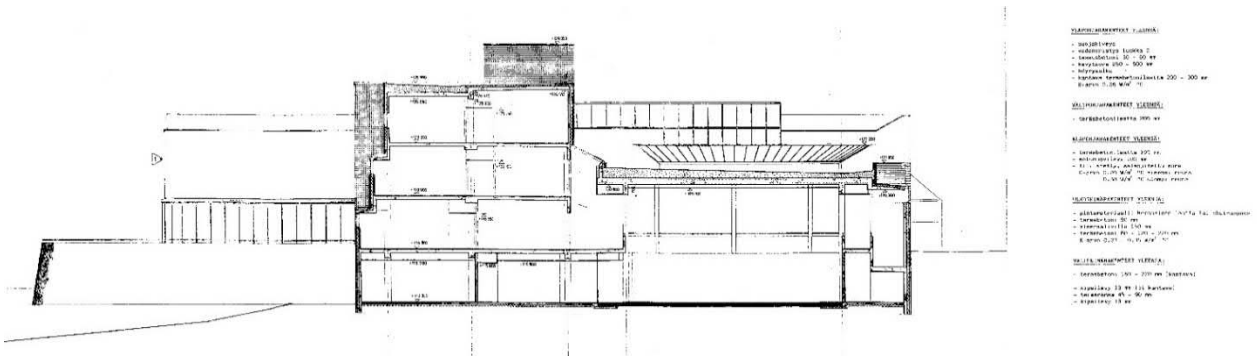
Leikkaus väliltä 6 – 7



Leikkaus väliltä O – P



Leikkaus väliltä 9 – 10



Leikkaus väliltä G – H



Ravintola, Arkkitehti-lehti 5 / 1984



Näkymä aulasta kohti ravintolaa, Arkkitehti-lehti 5 / 1984



Kirjasta "Urho Kekkosen kuntoinstituuttisäätiö 30 vuotta"



Kirjasta "Urho Kekkosen kuntoinstituuttisäätiö 30 vuotta"

3.2. Muutosvaiheet

Rakennus on pääosin alkuperäiskuntoinen. Mainittavia muutoksia tai korjauksia valmistumisen jälkeen ei ole tehty eikä ole haettu rakennuslupaa vuoden 1982 alkuperäisen lupahakemuksen jälkeen.

3.2.1. LVI-korjaus 2012

Kiinteistöön on tehty LVI-saneeraus 2011-2012, josta ei ole saatavilla rakennuslupapiirustuksia.

4. NYKYTILA

4.1. Julkisivut

Rakennus on hyvin suurilta osin alkuperäiskuntoinen, myös julkisivun osalta. Mainittavia muutoksia tai korjauksia valmistumisen jälkeen ei ole tehty. Tämä näkyy julkisivujen kunnossa. Rapistumista, vaurioita ja esimerkiksi punajäkälää näkyy julkisivupinnassa monin paikoin.

4.1.1. Julkisivumateriaalit ja värit

Julkisivujen pääosa on valkoiseksi rapattu. Julkisivua sitoo yhteen taivaansinisellä laatoituksella verhoiltu suorakaiteen muotoon perustuva osa, joka kiertää koko rakennuksen, aina pohjoisimmasta seinäkkeestä, päättyen liikuntasali edustalle eteläkärjeksi, peittäen liikuntasalin osittain näkyvistä. Edellämäinittujen lisäksi Näsijärven puoleinen julkisivu on pääosin verhoiltu vaalealla keraamisella laatalla, kolmannen kerroksen majoitustilojen osuuden ollessa vaaleaksi rapattu.

Julkisivut ovat käytännössä katsoen täysin alkuperäiset, räystäsnostojen pellityksiä myöden.

Julkisivujen aukotuksessa on koillis- ja kaakkoissivuilla jonkin verran leikkisyyttä. Pääosin aukotus on neliömäistä, mutta seassa on myös nauhamaisia vaaka- ja pystyosia, sekä laajempia lasitettuja osia.

Näsijärven puolella ja korkeamman osan päädyissä aukotus on huomattavasti suoraviivaisempaa ja tavanomaisempaa. Näsijärven puolen pitkää julkisivua dominoivat toimistotilojen nauhaikkunat 1.-2. kerroksissa. Nauhaikkunoiden osuudella julkisivu porrastuu sisäänpäin kerroksittain, kaventuksen ylöspäin. Kellarikerroksen tasolta, sekä 3. kerroksen majoitustiloista aukeaa vastaavia neliömäisiä ikkuna-aukkoja kuin rakennuksen kaakkoispuolella, mutta niiden sijoittelu on säännöllisempää.

Ravintolan terassin jalustan ja umpikaiteen ulkopinta on verhoiltu pyöreillä, kohti yläreunaa pienenevillä luonnonkivillä, pultereilla, luoden yhden mahdollisen yhtymäkohdan lisää Tampereen kaupungin historiaan.

Nykytilanteen valokuvat Arco Architecture Company Oy



Sisääntulonäkymä kevyenliikenteenväylän suunnasta



Kaakkoisjulkisivu



Kaakkoisjulkisivu



Kaakkoisjulkisivu



Koillisjulkisivu



Pääsisäänkäynti



Luoteisjulkisivu



Näkymä terassilta Näsijärvelle



Terassin jalustan ja umpikaiteen pulterimuuri



Luoteisjulkisivu



Julkisivu länteen



Julkisivu etelään



Julkisivu lounaaseen



Julkisivu etelään

4.2. Sisätilat

Tässä kappaleessa kuvataan pääasiallisesti rakennuksen julkisia ja puolijulkisia sisätiloja, nykyisessä tilassaan. Tilallisesti rakennus on tällä hetkellä lähes täysin alkuperäisen mukainen. Vain pääsisäänkäynnin viereen jäävä näyttelytila on toiminnallisesti muutettu kokous- ja koulutustilaksi.

Rakennuksen sisätilat toistavat rakennusmassan kolmijakoa, ensinnä julkinen massan osa, toisena liikuntatilojen massan osa, sekä kolmantena toimisto- ja majoitustilojen massan osa. Nämä kolme elementtiä jakautuvat toisistaan kahdella lasisella rakennusosalla: aulatilaa harjamaisena toteutetulla lasikatolla, sekä liikuntatilat, julkiset tilat ja majoitus- ja toimistotilat jakautuvat toisistaan yksilappeisilla lasikatoilla. Tämä on selkeästi nähtävissä myös rakennuksen sisätiloissa.

Nykytilanteen valokuvat ARCO Architecture Company Oy & Meijou Oy.

4.2.1. Aulatila

Aulatila on hyvin valoisa erilaisten lasirakenteiden, lasiseinien ja lasikattojen johdosta, joiden kautta tilaan tulee sekä suoraa, että epäsuoraa luonnonvaloa. Aulatila ja ravintolatilat muodostavat selkeälinjaisen tilasarjan, joka suuntautuu kohti Näsijärveä. Materiaalien puolesta aulatilaa dominoivat valkoiset seinä- ja kattopinnat, sekä lattiapintojen keraaminen laattalattia, tasaladonnalla.

Aulatilaa riippuvalaisimet vaikuttavat olevan alkuperäiset. Alakatto on pääosin valkoiseksi maalattu, ja korkeilla osilla tasaista alakattopintaa rytmitetään neliön muotoisilla, viistereunaisista perforoiduista alakattolevyistä koostuvilla pinnoilla, muun alakaton tasossa. Näiden pintojen alakattolevyt vaikuttavat olevan alkuperäisiä, mutta muutamia perforoituja levyjä on vaihdettu aikojen saatossa hieman toisenlaisiin.

Aulatilaa matalammilla osuuksilla on alakattopintaan upotetut valaisimet, ja korkeudesta riippuen, joko tasainen, valkoiseksi maalattu umpinainen alakatto puolikorkeilla osilla, tai vastaavasti matalimmilla osilla viistereunaisista neliömäisistä levyistä koostuva.

Sekä ulko-ovet, että huonetilojen ovet ovat muista tilan pystypinnoista poiketen tummanvioletin tai liilan sävyisiä. Ovet vaikuttavat olevan alkuperäisiä. Lasiseinärungot ovat oletettavasti paikalla rakennettuja, hitsi- tai ruuviliitoksia, väriltään valkoiseksi maalattuja. Tilan käsi- ja kaiteet ovat hitsattuja rst-kaiteita. Jalkalistana toimii pääosin lattialaatoituksella tehty, yhden laatan korkuinen nosto. Pilarien tyviä kiertää laattanoston sijaan rst-kehät.







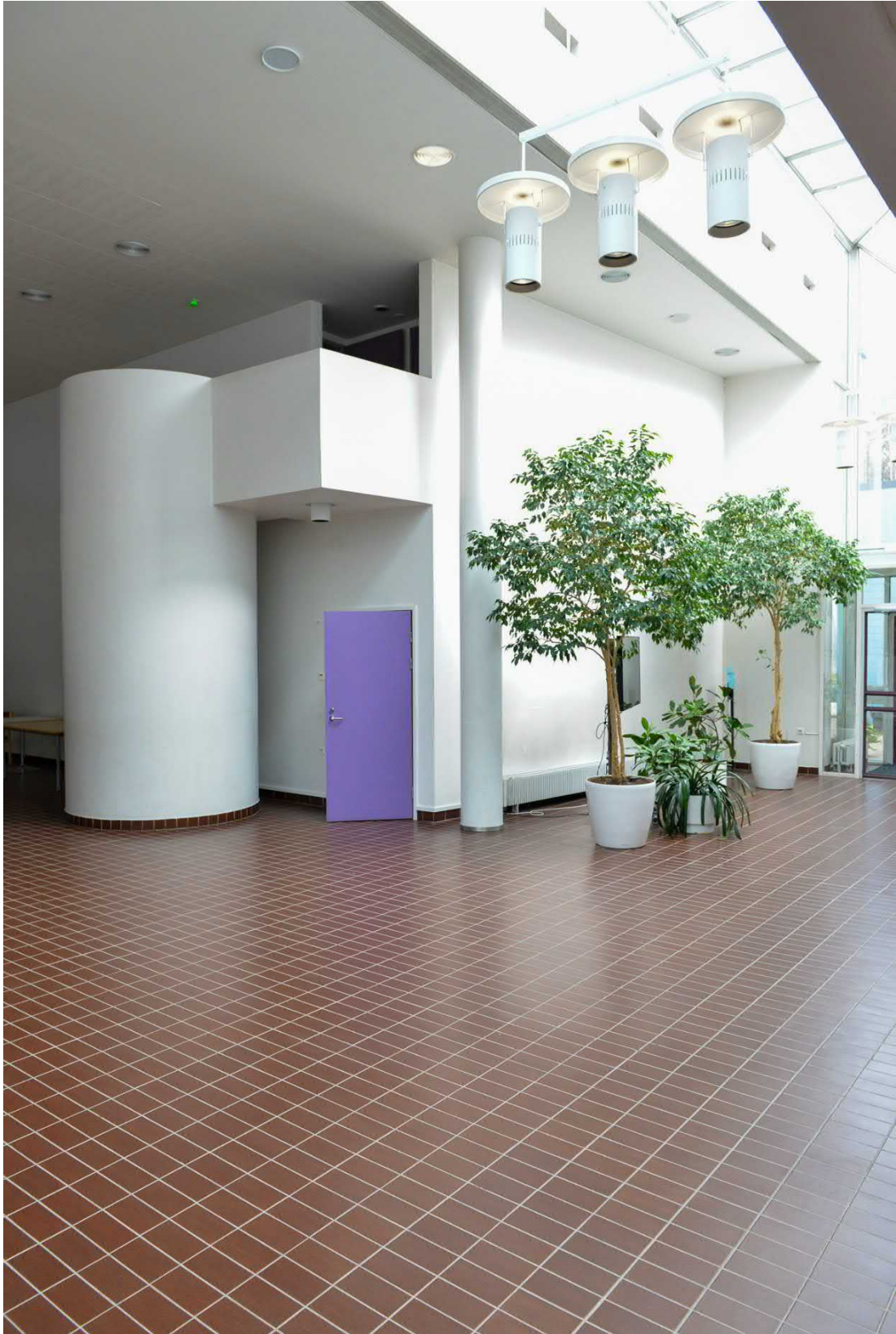
Aulatilojen matala osa



Vastaanottotiski, yksityiskohtia











Aula- ja ravintolatilän alakatto, yksityiskohta

4.2.2. Toisen kerroksen siltamaiset käytävät

Aulatilan lävistää toisen kerroksen tasolla siltamainen käytävä rakenne, jonka kautta on mahdollista kulkea nykyisistä toimistotiloista, ja ylemmän kolmannen kerroksen majoitustiloista suoraan ravintolasaliin, kulkematta sisäänkäyntiaulan läpi. Aulan poikki kulkeva siltamainen osuus rajaa näkymää maisemaan, sekä ravintolasalin suuntaan, kuitenkin sulkematta niitä.

Rakennuksen taivaansinisellä laatoituksella verhotun ulkoseinän sisäpinta on toisen kerroksen tasolla, käytävän osuudella, maalattu siniseksi, ja se siten toistaa ja tuo rakennuksen ulkomuodon aiheutta myös avoimeen sisätilaan. Lasikatto- ja kattoikkunarakenteiden läpi siroutuu sisätilaan, hieman ajankohdasta riippuen, runsaasti luonnonvaloa.

Lattiamateriaalina sillalla ja käytävällä on vaalea, hieman sinertävä tekstiilimatto.

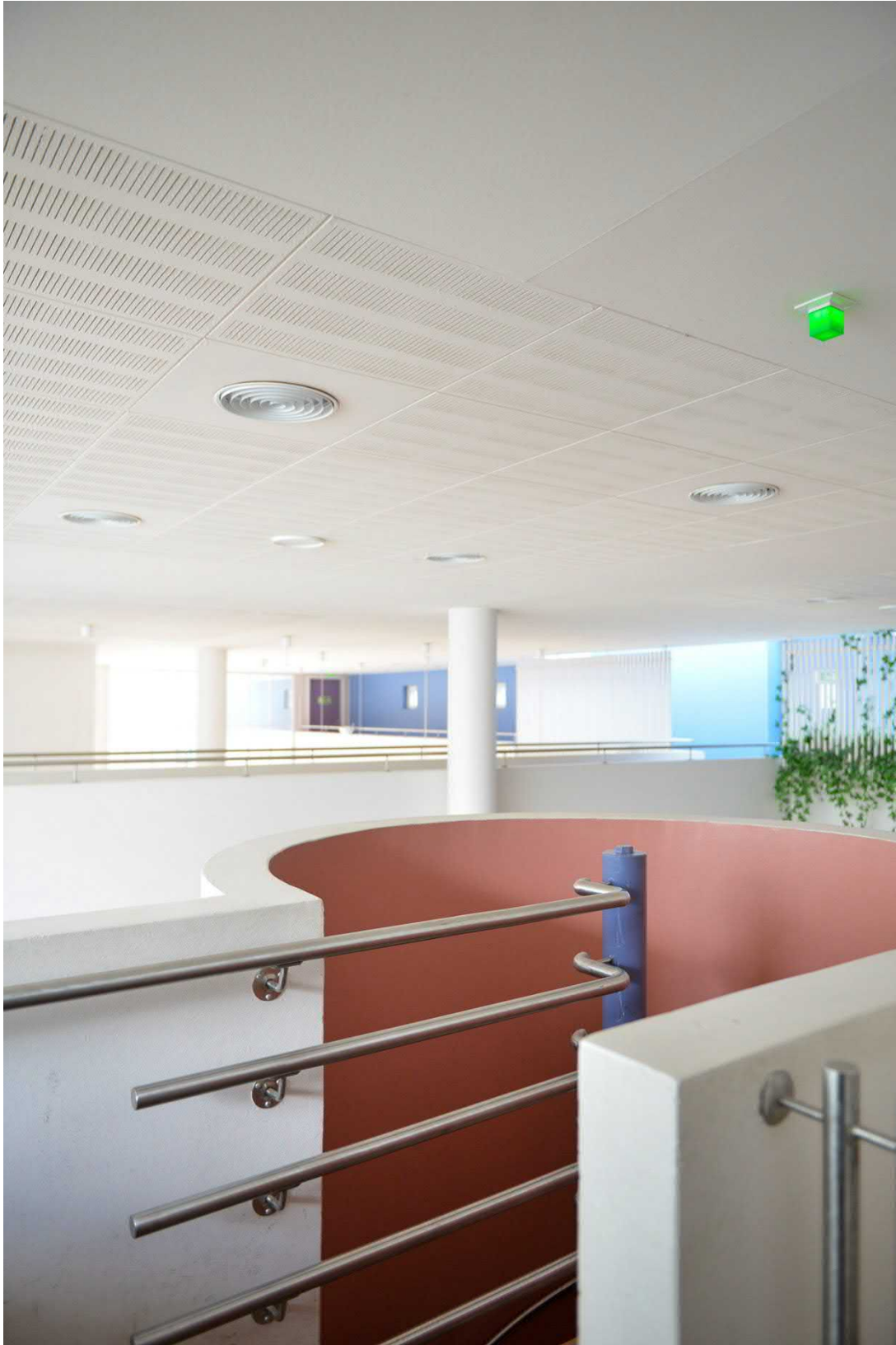
Käytävätilaa ja näkymiä rajataan kolmella pystysuuntaisella, valkoiseksi maalatulla puurimaelementillä.



Näkymä aulatilasta, kulkusilta



Kierreporras



Kierreporras ja portaaseen liittyvä rst-kaide



Puurimaelementti ja käytävän taustaseinä



Näkymä käytävältä kohti ravintolasta nousevaa portaikkoa



Näkymä kulkusillalta kohti toimisto- ja majoitustiloja



Puurimaelementti ja rst-käsijohde



Näkymä kulkusillalta kohti sisäänkäyntiä



Aulan riippuvalaisimet



Puurimaelementti ja rst-käsijohde, yksityiskohta





Kattoikkuna

4.2.3. Ravintola

Suoraan aulatilaaan liittyvä ravintolatila avautuu matalamman metsäosan yli kohti länttä ja pohjoista, maisemallisesti kohti Näsijärveä. Itse ravintolatilan jakaa keskivaiheiltaan kahtia lasiseinä. Aulatilojen, kulkusillan ja ravintolatilojen muodostaman tilasarjan valkoisuuden vastaparina ravintolan ja keittiötilan välinen seinä on verhoiltu neliömäisillä, lakatulla lehtipuuvanerilevyillä.

Ulkolasiseinän edustaa kiertää puuverhoiltu ikkunapenkki, jonka sisällä on lämmityspatterit. Ikkunapenkin yläpintana on osittain avoin puurimoitus.

Aulatilan riippuvalaisimet vaikuttavat olevan alkuperäiset. Alakatto on pääosin umpinainen, valkoiseksi maalattu, ja korkeilla osilla tasaista alakattopintaa rytmitetään, aulatilojen tapaan, neliön muotoisilla, viistereunaisista perforoiduista alakattolevyistä koostuvilla osuuksilla, muun alakaton tasossa. Näiden pintojen alakattolevyt vaikuttavat olevan pääosin alkuperäisiä, mutta muutamia perforoituja levyjä on vaihdettu aikojen saatossa hieman toisenlaisiin. Valaisimia tai muuta tekniikkaa sisältävät levyt ovat umpinaisia, viistereunaisia.

Aulatilan matalammilla osuuksilla on alakattopintaan upotetut valaisimet, ja tasainen, valkoiseksi maalattu alakatto puolikorkeilla osilla.

Sekä ulko-ovet, että huonetilojen ovet, keittiön ovea lukuunottamatta, ovat muista tilan pystypinnoista poiketen tummanvioletin tai liilan sävyisiä. Ovet vaikuttavat olevan alkuperäisiä. Lasiseinärungot ovat oletettavasti paikalla rakennettuja, hitsi- tai ruuviliitoksin, väriltään valkoiseksi maalattuja. Tilan käsijohteet ja kaiteet ovat hitsattuja rst-kaiteita.

Ravintolatilan irtokalusteet on verhoiltu liilalla kankaalla, ja mikäli irtokalusteet ovat alkuperäiset, valmistumisvuoden valokuviiin (Arkkitehti-lehti 5/1984 [3]) vertailtaessa voidaan päätellä, että vähintään verhoilukangas ei sitä ole.



Näkymä ravintolatilasta kohti aulatiloja



Betonipilarin ja kulkusillan liittymä, yksityiskohta



Ikkunapenkki ja lasiseinä



Ikkunapenkki



Käsijohde, rst



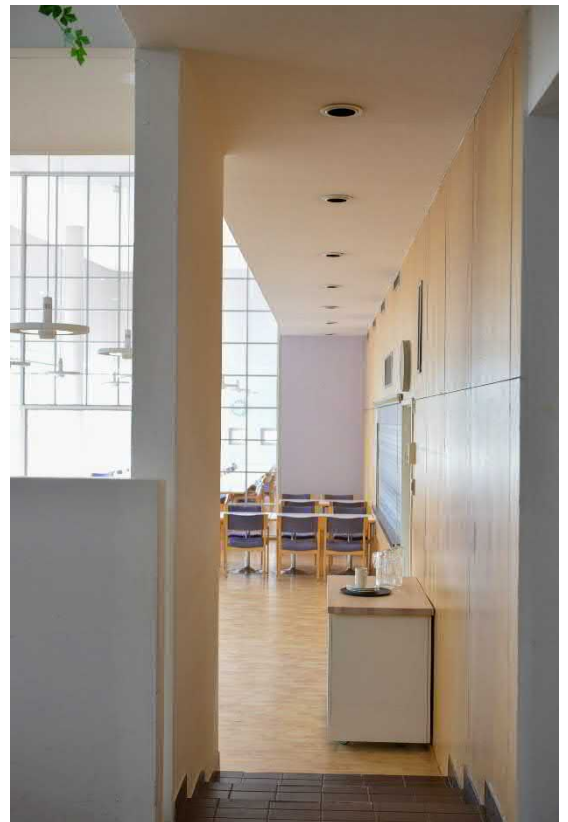
Sisälaseinä, detalji



Ravintolatila, yleiskuva



Seinäpinnan verhous, yksityiskohta

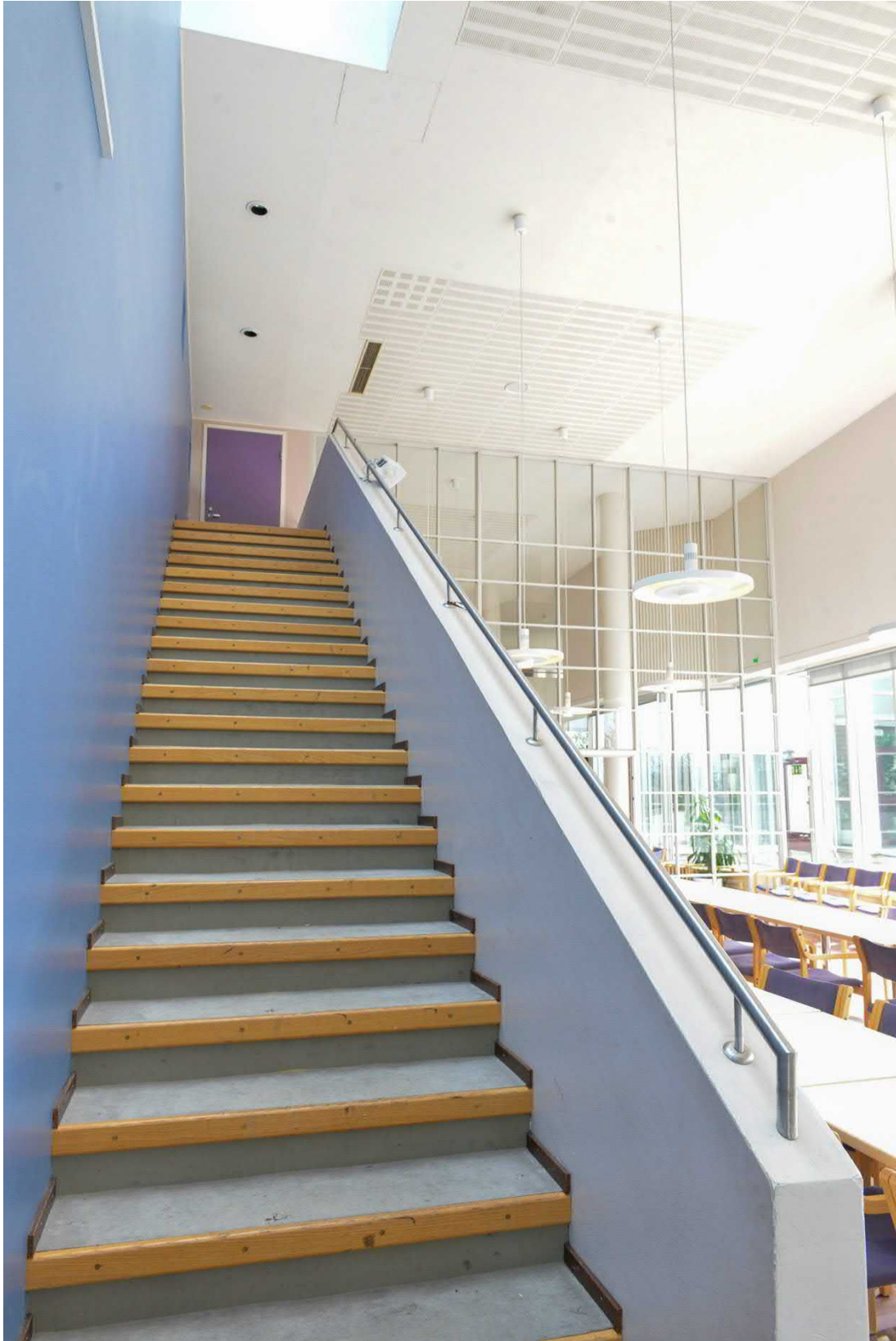




Ravintolan sisälasseinä



Ravintolatila, yleiskuva



Porras ravintolatilasta toiseen kerrokseen



Ravintolatila, neliömäiset ikkunat tilan päätyseinässä



Näkymä ravintolatilasta kohti Näsijärveä



Puurima-aihe, ravintolan lasiseinän yläpuolella, päätyosa.

4.2.4. Auditorio

Auditorio Kaupinkoivu on tilapinnoiltaan hyvin pitkälti alkuperäinen, kaksi kerrosta korkea tila.

Seinäpintoja on verhoiltu vastaavalla, pintakäsitellyllä lehtipuuvanerilla, kuin ravintolatilän ja keittiön välinen seinä. Levypinnan lisäksi auditoriossa on valkoiseksi maalattuja puurimalla verhottuja osuuksia, joiden takana on oletettavasti huoneakustiikkaa parantavaa, vaimentavaa materiaalia. Puurimoituksen takana on em. oletetun vaimennusmateriaalin verhouksena vaaleahko juutti- tai pellavakangas.

Lattiapinta on melkolailla seinien ja tasojen puupinnan sävyä vastaava, luonnollisen sävyinen linoleum tai vastaava.

Auditoriossa on monitasoinen alakatto, ilmeisesti huoneakustiikan ja puhujan kannalta suotuisten heijastusten luomiseksi. Tilän takaosassa, toisen kerroksen tasolla, on tulkkien tilat/ valvomotilat, joista on suora näköyhteys luentosaliin.

Nousevan katsomon istuimet, sekä näiden verhoilu, ovat valmistumisvuoden valokuviiin (Arkkitehti-lehti 5/1984 [3]) vertailtaessa ilmeisesti alkuperäiset, ja sellaisinaan melko hyväkuntoiset. Verhoilukangas on huomattavasti tummemman sininen, kuin esimerkiksi. julkisivun laatoituspinta tai 2. kerroksen käytävän siniseksi maalattu seinäpinta.



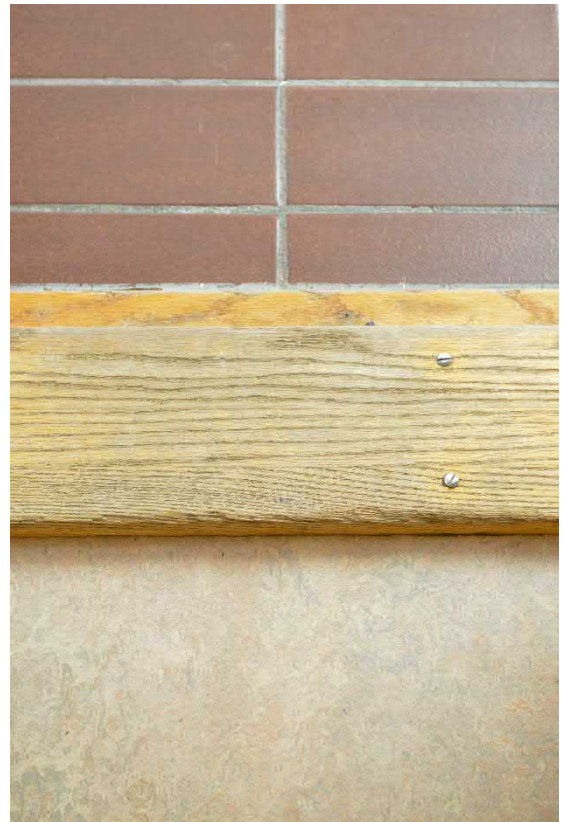
Auditorio Kaupinkoivu, sisäänkäynti



Auditorio, yleiskuva



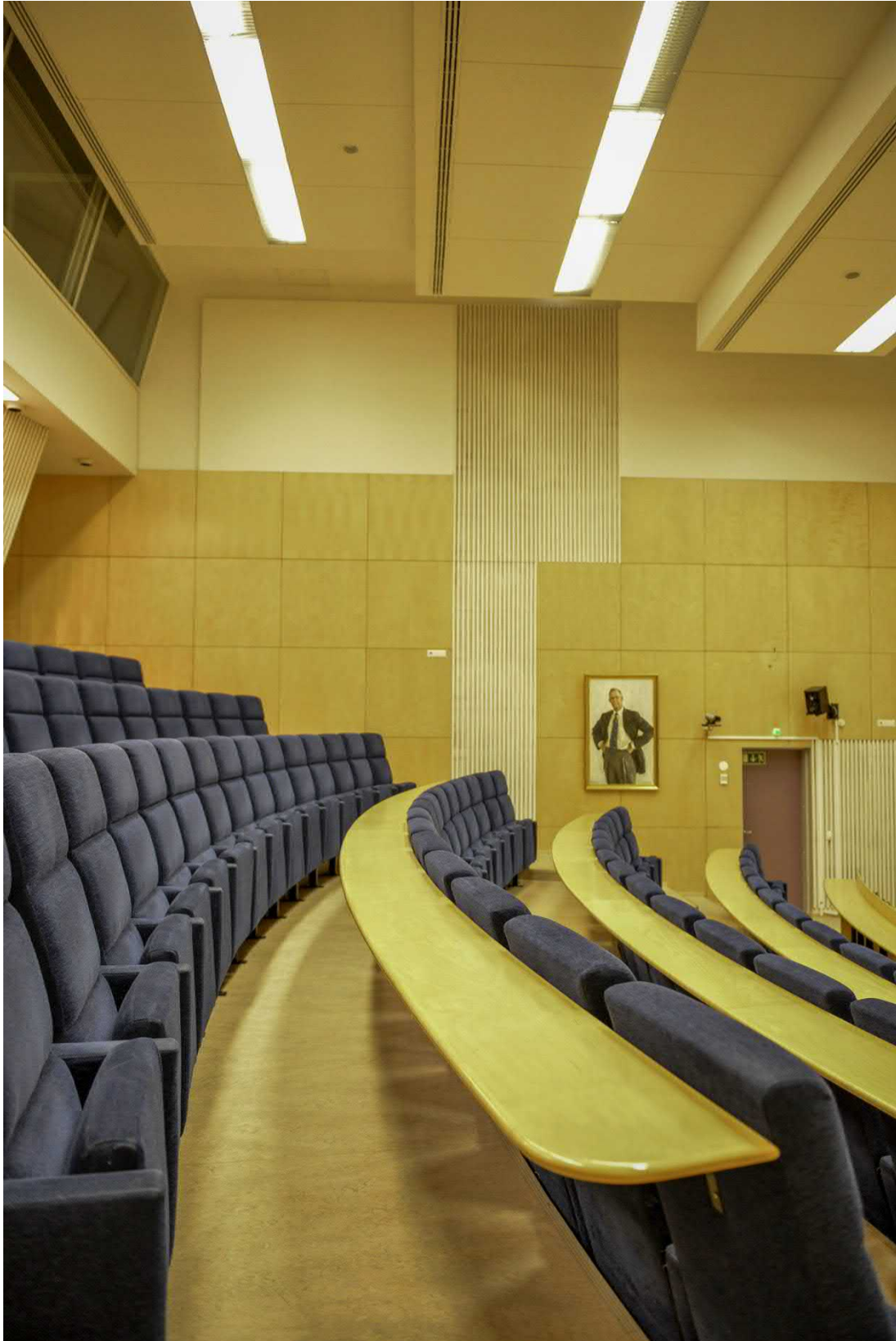
Porras ja seinäpinnan verhouk



Auditorion ja aulan rajapinta, kynnys

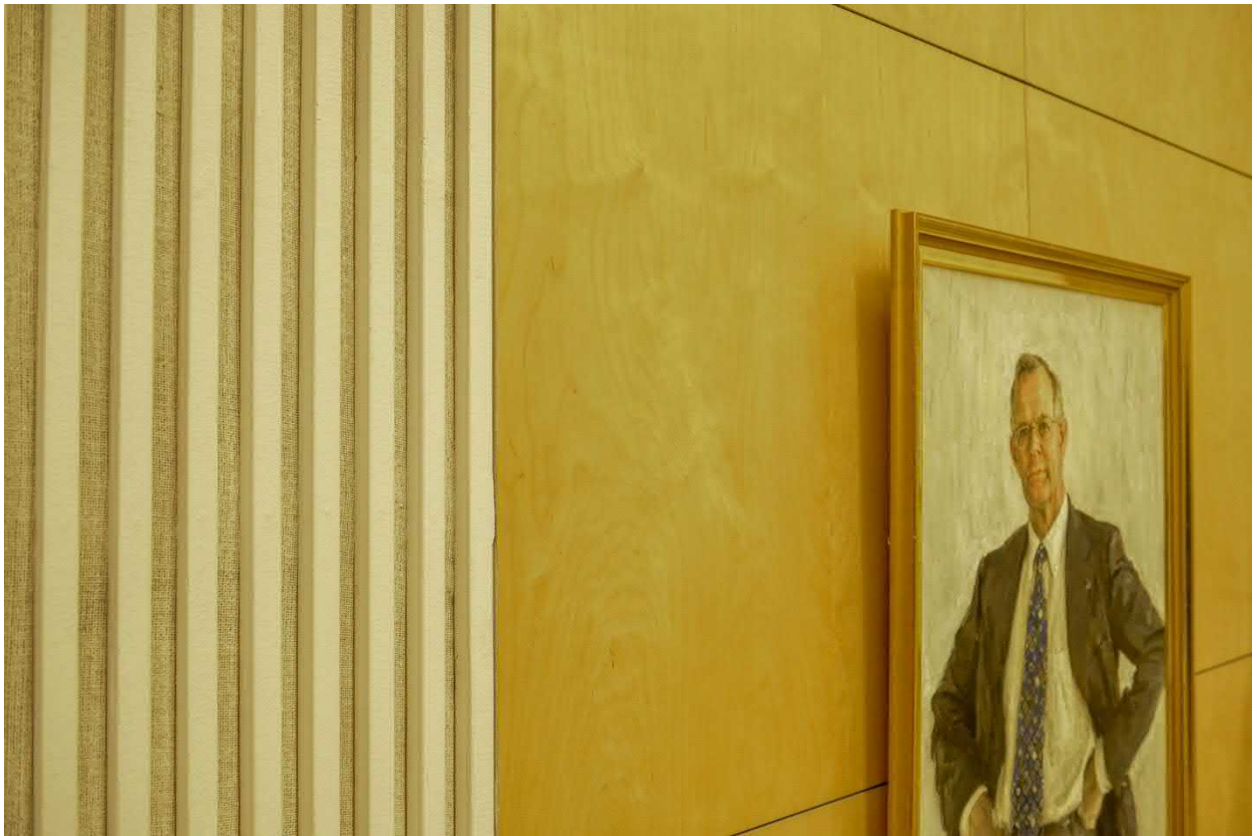


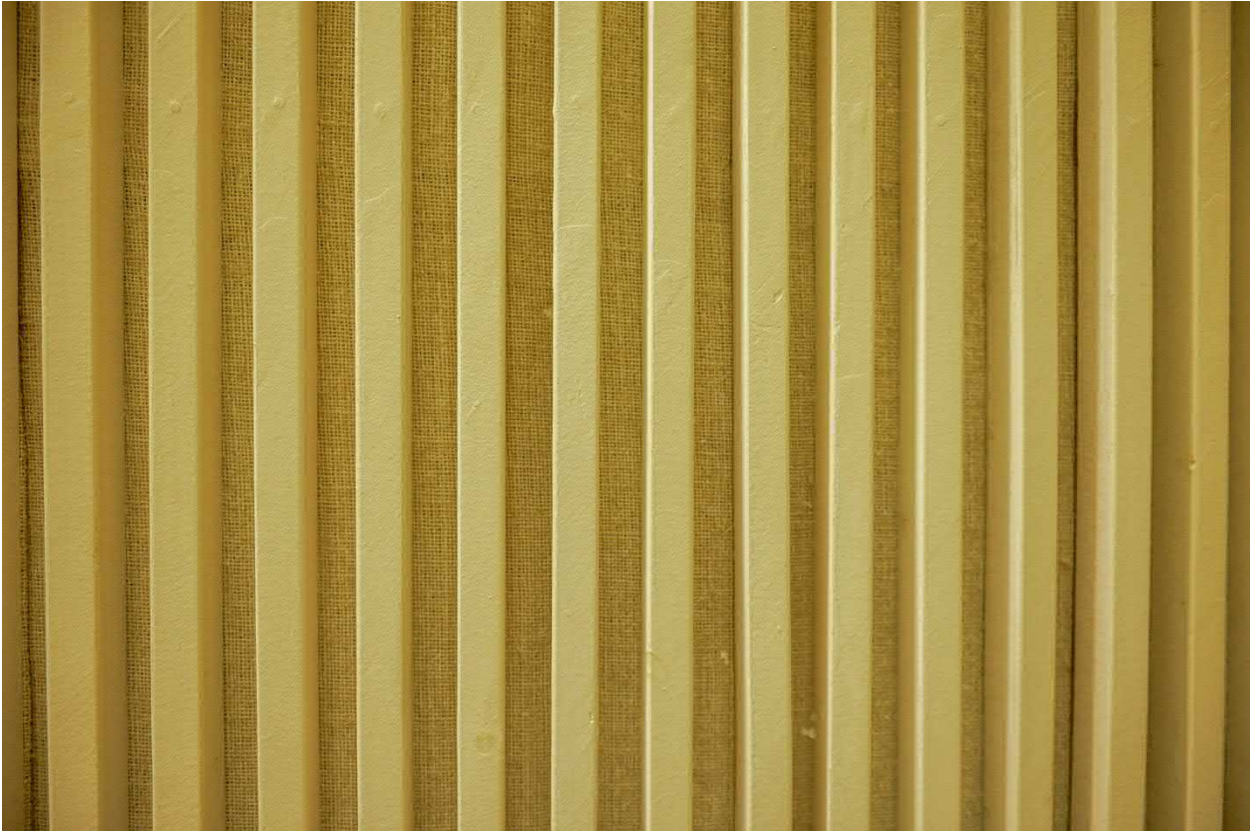
Näkymä kohti auditorion sisäänkäyntiä



Auditorio ja auditorion istuimet, yleiskuva







Puurimoitus ja taustakangas



Monitasoiset alakatot, auditorio

4.2.5. Kokoustilat

Kokoustila Kevät

Tilan lattiamateriaali poikkeaa aulatiloista, ja laatoituksen sijaan tilan lattiamateriaalina on vaaleahko muovimatto, joka saattaa olla tilan alkuperäinen lattiamateriaali.

Isoimmassa kokoustilassa on korkkipintainen lattia, joka on ilmeisesti alkuperäinen.

Ikkunan edustalla on jokseenkin ravintolatilaa vastaavasti puuverhoiltu ikkunapenkki, jonka sisällä on lämmityspatterit. Ikkunapenkin yläpintana on osittain avoin puurimoitus.

Alakatto on umpinainen, tasainen ja valkoiseksi maalattu. Alakattopintaan on oletettavasti huoneakustisista syistä kiinnitetty akustioivia levyjä, jotka eivät ilmeisesti ole alkuperäisiä.

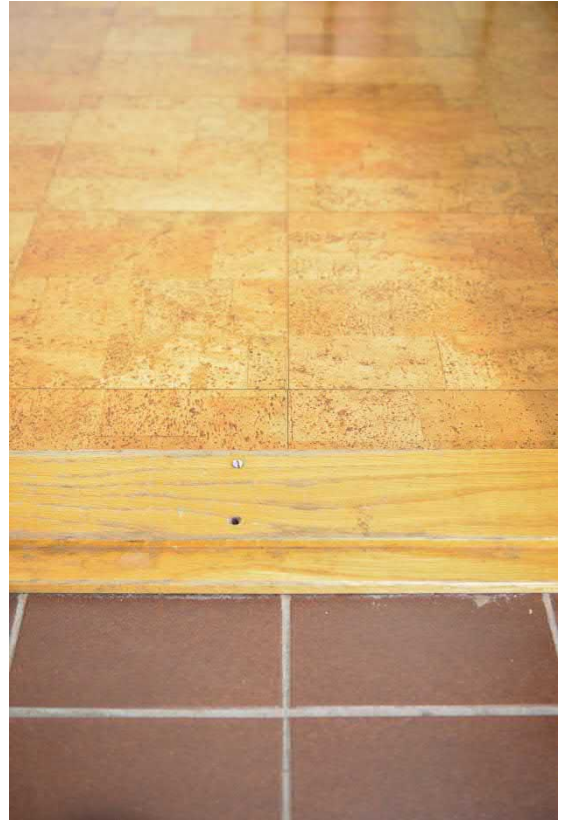
Huom. Tilojen vuokra- ja muusta käytöstä johtuen muita kokoustiloja ei ole tarkemmin dokumentoitu.



Kokoustila Kevät, yleiskuva



Ikkunapenkki



Kokoustilan ja aulan rajanpinta, kynnys



Kokoustilan ovi, yksityiskohta

4.2.6. Näyttelytila

Näyttelytila toimii nykyään kokoustilana. Oletettavasti alkuperäinen kohdevalaistusjärjestelmä on tilassa edelleen paikallaan.

Tilan lattiamateriaali poikkeaa aulatilasta, laatoituksen sijaan tilan lattiamateriaalina on vaaleahko muovimatto, jossa on muutamista sinertävän sävyisistä neliömäisistä paloista koostuva sommitelma.

Tilan juoksuradan vastainen seinä on maalattu samaan sinisen sävyyn, kuin 2. kerroksen kulkusiltaan liittyvän käytävän ulkoseinän puoleinen seinäpinta, toisintaen julkisivun taivaansinistä aihetta.

Tilan alakatossa on pääosiltaan käytetty vastaavaa viistereunaista perforoitua levyä, kuin aula- ja ravintolatiloiissa. Valaisimia tai muuta tekniikkaa sisältävät alakattolevyt ovat umpinaisia ja viistereunaisia.



Näyttely-/kokoustila, yleiskuva



Luiska, taso ja kaide, juoksuradan vastainen seinä



Kohdevalaistusjärjestelmä ja ripustuskiskot, alakatto



Näyttelytilan sisäänkäynti ja porras

4.2.7. Liikuntatilat

Julkisivua ja rakennusmassaa jakava, taivaansininen aihe toistuu myös UKK-instituutin liikuntatiloissa, näyttäytyen ulkoseinän sisäpinnalta myös liikuntasaliin. Juoksuradan kaarretta, ja ”liikunnan linjaa”, korostaa kaareva kattoikkuna, jonka kautta tilaan siroutuu runsaasti luonnonvaloa, hieman ajankohdasta riippuen. Juoksuradan kaarta jatkaa myös majoitus- ja liikuntatiloja rakennusmassallisesti toisistaan jakava kattoikkuna, rakennuksen kolmikerroksisen osuuden ja liikuntatilojen taitteessa.

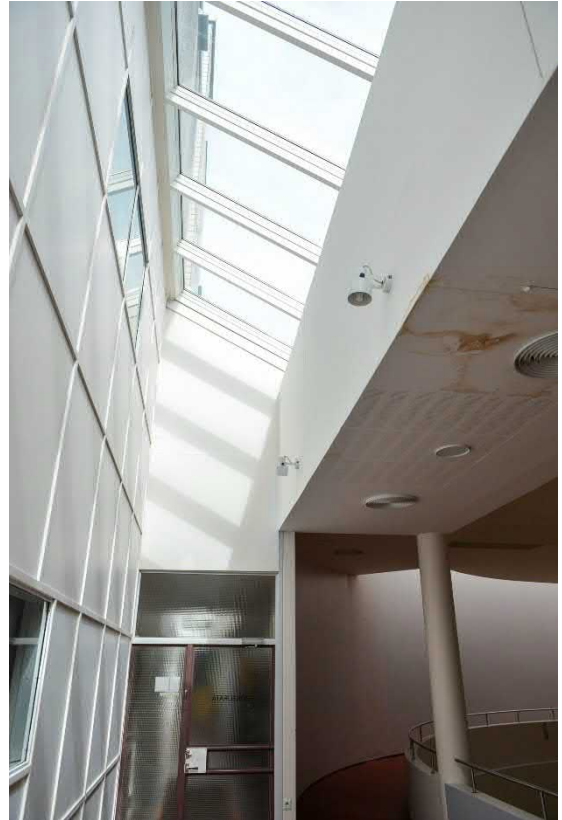
UKK-instituutin liikuntatilat ovat pitkälti alkuperäisessä asussaan. Kulumista on havaittavissa ja erityisesti muutamilla alueilla kattopinnoissa on vaurioita. Muutkin tilapinnat ovat oletettavasti myös alkuperäisiä.



Sisäjuoksurata



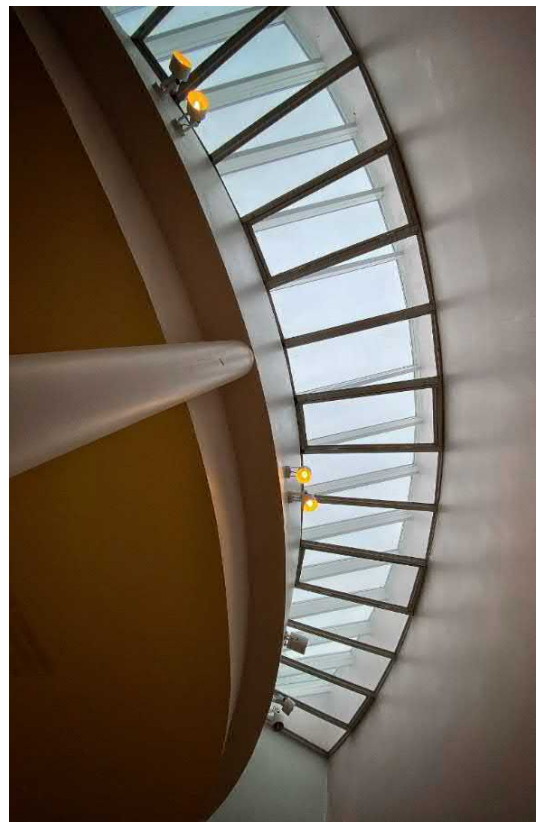
Liikuntasali



Kattoikkuna



Sisäjuoksurata ja liikuntasali



Kattoikkuna ja lasikatto juoksuradan kaarteessa



Ovi juoksurata-alueelta aulatiloihin



Juoksurata-alueen ja laboratoriotilojen väliseinä

4.1. Piha- ja ulkoalueet

Piha- ja ulkoalueet ovat suurilta osin alkuperäiskuntoiset, ja verrattuna instituutin rakentamisen aikaan, on ympäröivä metsä ja puusto kasvanut ja tihentynyt merkittävästi. Erityisesti sulan maan aikaan rakennus jää käytännössä pääsisääntäynnin tulosuuntaa lukuunottamatta lähes kokonaan metsän katveeseen.

Rakennuksen länsipäätyyn, tukimuurin taakse on jossain vaiheessa rakennettu puurakenteinen vaja, jonka ei varsinaisesti voi katsoa sopivan rakennuksen arkkitehtuuriin.



Vaja rakennuksen päädyssä



Sisääntulonäkymä kevyenliikenteenväylän suunnasta



5. JOHTOPÄÄTÖKSET

5.1. Arkkitehtuuri ja rakennustekniikka

UKK-instituutti sijaitsee Kaupin urheilupuiston ja luontoliikuntareittien välittömässä läheisyydessä. Rakennus on rakennettu liikunnan palvelu-, testaus- ja tutkimuskäyttöön ja siten sijoittuu johdonmukaiselle paikalle, em. toimintojen lähes välittömään läheisyyteen.

Eryteisesti julkiset ja puolijulkiset tilat: pääsisäänkäynti, aulatilat, ravintola, auditorio ja kokoustilat ovat rakennuksen arkkitehtonisten arvojen näkökulmasta merkittäviä, ja rakennuksen ominaisluonteelle keskeisiä tiloja. Nämä tilat, sekä liikuntatilat testaustiloiheen säilyvät alkuperäisillä paikoillaan. Toimisto- ja majoituskäytössä olevaa rakennuksen korkeampaa osaa on tarkoitus korottaa, hotellitoiminnan mahdollistamiseksi. Rakennuksen on tarkoitus toimia jatkossakin alkuperäisessä käytössään, liikunnan palvelu-, testaus- ja tutkimuskäytössä, mutta rakennukseen ollaan liittämässä liikuntaa ja urheilua, sekä alueen elinvoimaisuutta palvelevaa hotellitoimintaa.

5.2. Kaupunkikuvalliset arvot, sijoittuminen kaupunkirakenteeseen ja suhde ympäristöön

UKK-instituutti sijoittuu kaupunkirakenteeseen harvaan rakennetulle alueelle, noin kolmen kilometrin päähän Tampereen ydinkeskustasta. Kaupin kansanpuiston ja urheilupuiston näkökulmasta rakennus on merkittävä, ja rakennuksella on erityistä toiminnallista arvoa ja potentiaalia sitä ympäröivien, pääosin urheilutoimintojen ja alueen elinvoimaisuuden, sen ylläpidon ja kehittämisen näkökulmasta.

Rakennus sopeutuu ympäristöönsä hyvin, mutta rakennusta ympäröivä puusto ja kasvillisuus peittää rakennuksen näkyvistä, erityisesti sulan maan aikaan, lähes kokonaan. Verrattuna UKK-instituutin rakentamisen aikaan, rakennusta ympäröivä Kaupinpuisto on kasvanut ja tihentynyt merkittävästi, ollen käytännössä katsoen osa ns. Kaupin metsää.

Voi ajatella, että UKK-instituutti voisi nousta esiin ympäristöstään enemmänkin. Tämä erityisesti, kun sitä vertaa viereiseen rakennukseen, Kaupinojan vedenpuhdistuslaitokseen, joka selkeästi pyrkii, pääosin rinnemaastoon upotettuna, olemaan mahdollisimman huomaamaton. Tämä pyrkimys kuitenkin kääntyy UKK-instituuttia vastaan, koska se hyvin pitkälti peittää sitä ympäröivän puuston sekaan, ja siten viereinen vedenpuhdistamo, alisteisesta, suhteellisen yksinkertaisesta massoitelusta ja maahan upotuksesta huolimatta, muodostuu Kaupinpuiston aluetta dominoivaksi rakennukseksi.

Näsijärven suunnasta tarkasteltuna Kaupinojan vedenpuhdistuslaitos nousee maisemasta esiin huomattavasti UKK-instituuttia enemmän. UKK-instituutista näkyy vain pieni kaistale länsipäätyä, sekä Kaupinojan saunan takaa, alueelta jossa alueen puusto on hieman nuorempaa ja harvempaa, nykyinen kolmikerroksinen osuus, sekä aulan lasikatto ovat näkyvissä Näsijärven suuntaan. Muilta osin rakennus jää täysin sitä ympäröivän metsän taakse.

5.3. Historia

Kaupin kansanpuisto on Tampereen mittakaavassa merkittävä virkistys- ja viheralue, ja Kaupin alueella, ja lisäksi UKK-instituutilla sen osana, on merkittävää historiaankin pohjaavaa arvoa kaupunkilaisten vihreänä olohuoneena, jota se on ollut jo yli sata vuotta, vaikka alueen, yhtäältä aktiivinen, toisaalta tarveperustainen kehittäminen Kaupin urheilupuistoksi onkin alkanut vasta 1960- ja 70 -luvulla.

6. LIITTEET

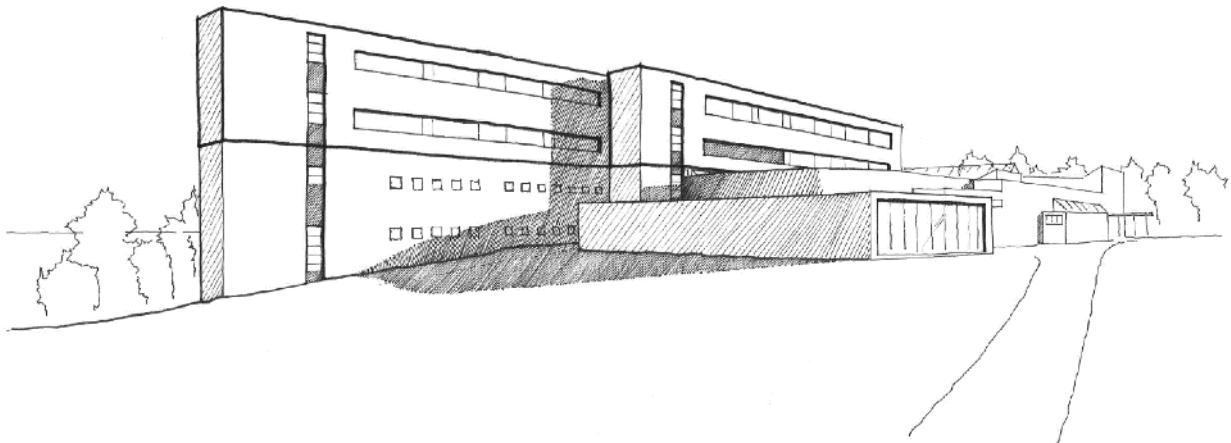
6.1. UKK-instituutin kehittäminen, tulevaisuuden suunnitelmat

Kuten aiemmin mainittu, UKK-instituutin kiinteistö on siirtynyt syksyllä 2022 uuteen omistukseen, jonka myötä rakennuksen, ja sitä myötä välillisesti myös Kaupin urheilupuiston alueen toimintaa halutaan kehittää. Suunnitelmissa on peruskorjauksen lisäksi laajentaa sekä osittain korottaa olemassaolevaa rakennusta, UKK-instituutin arkkitehtoniset ja kaupunkikuvalliset arvot säilyttäen ja niitä kunnioittaen.

Erityisesti julkiset ja puolijulkiset tilat: pääsisäänkäynti, aulatilat, ravintola, auditorio ja kokoustilat ovat rakennuksen arkkitehtonisten arvojen näkökulmasta merkittäviä, ja rakennuksen ominaisuuteen keskeisiä tiloja. Nämä tilat, sekä liikuntatilat testaustiloineen säilyvät alkuperäisillä paikoillaan. Toimisto- ja majoituskäytössä olevaa rakennuksen korkeampaa osaa on tarkoitus korottaa, hotellitoiminnan mahdollistamiseksi. Rakennuksen on tarkoitus toimia jatkossakin alkuperäisessä käytössään, liikunnan palvelu-, testaus- ja tutkimuskäytössä, mutta rakennukseen on tarkoitus liittää liikuntaa ja urheilua, sekä alueen elinvoimaisuutta palvelevaa hotellitoimintaa.

Suunnitellut laajennusosat on pidetty alisteisina suhteessa rakennuksen nykyiseen massoitteeseen, ollen olemassaolevaa rakennusmassaa matalampia ja vähäeleisempiä. Korotusosa on sovitettu olemassaolevaan rakennusmassaan, niin ikään olemassaolevaa yksinkertaisempaan ja suoraviivaisempaan. Näsijärven puolen nauhaikkuna-aihe on tuotu osaksi myös korotusosan etelän puolen julkisivua, ja korotusosa kääntääkin mieluummin katseensa kohti Näsijärveä, kuitenkin jäaden pääosin ympäröivää puustoa matalammaksi. Järven suuntaan näkyvät osuudet rakennusta näkyvät järvelle jo nykytilanteessa, joten muutos suhteessa nykyiseen ei ole myöskään järven suuntaan kovin suuri.

Esitetyt piirroset, piirustukset ja visualisoinnit on liitetty mukaan rakennushistorialliseen selvitykseen Tampereen kaupunkikuvatoimikunnalle 4.4.2023 esittelystä aineistosta, johon on myöhemmin lisätty mukaan pohjakaaviot ja maisemasovitukset Näsijärven suunnasta, vertailun helpottamiseksi.



Perspektiivipiirros, luonnos, laajennus- ja korotusosa, Lauri Mäkinen, ARCO Architecture Company Oy



Aluepiirustus



Ilmakuva, suunniteltu laajennus- ja korotusosa. Visualisoinnit: Leonardo Morais, ARCO Architecture Company Oy

6.1.1. Pohjapiirustukset

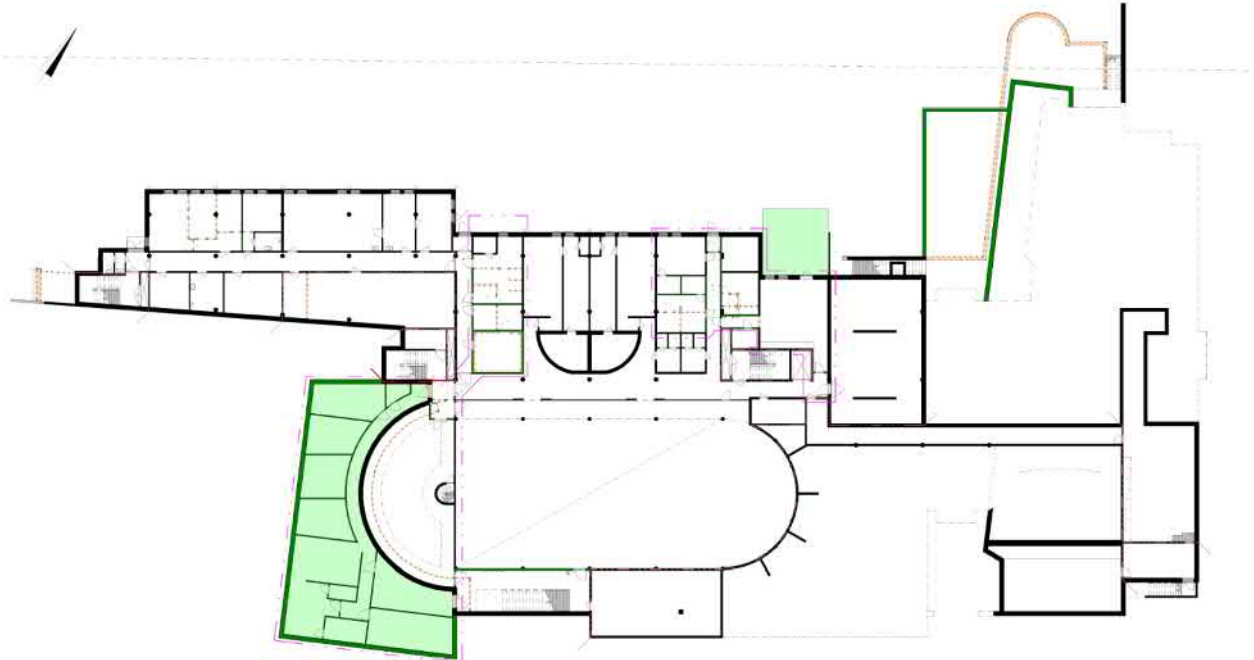
Selitteet:

Vihreä korostus =

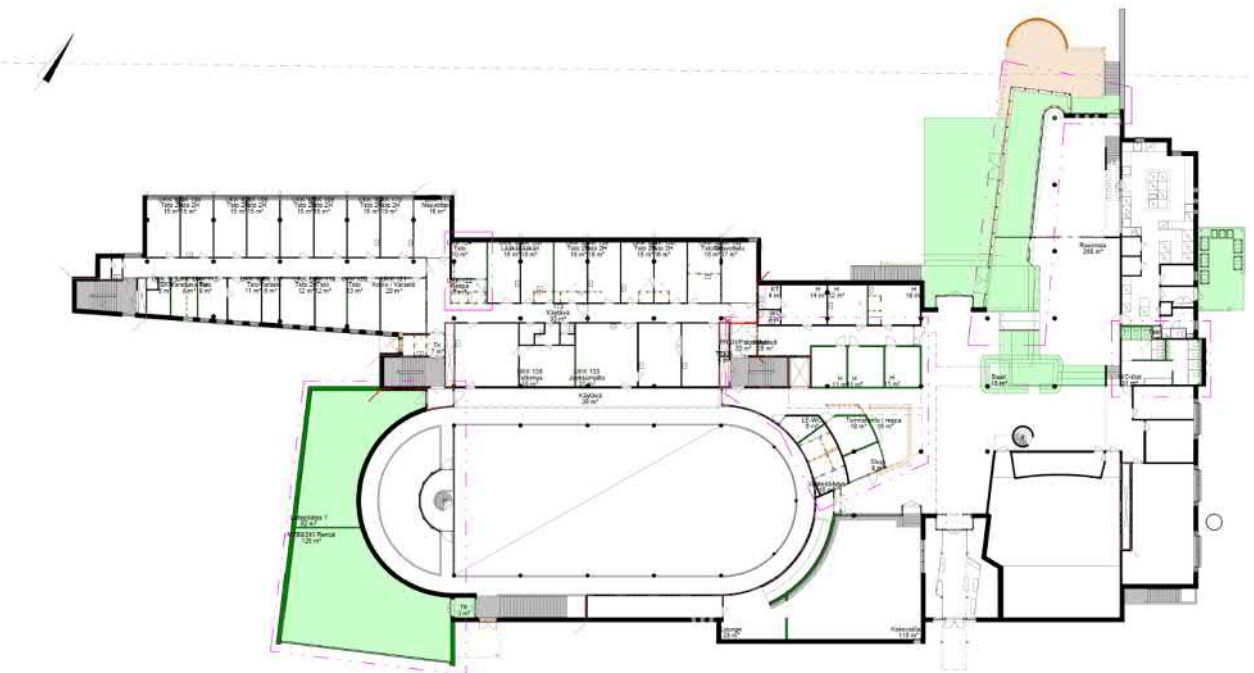
uusi rakennusosa

Oranssi korostus =

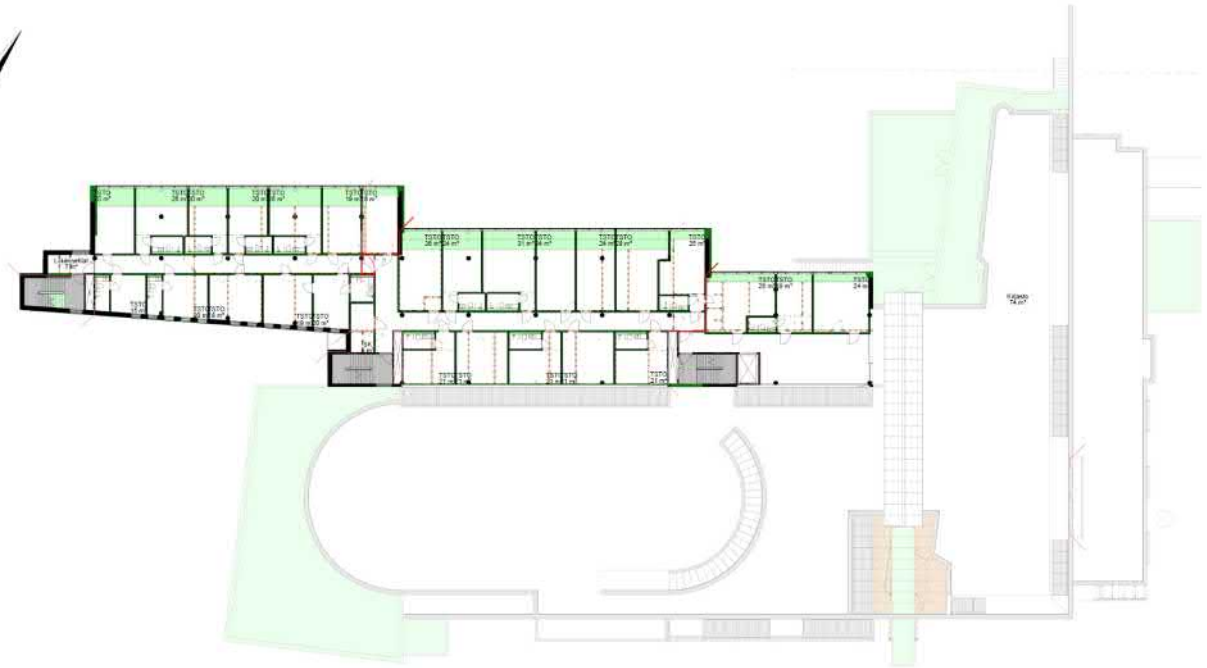
poistettava rakennusosa



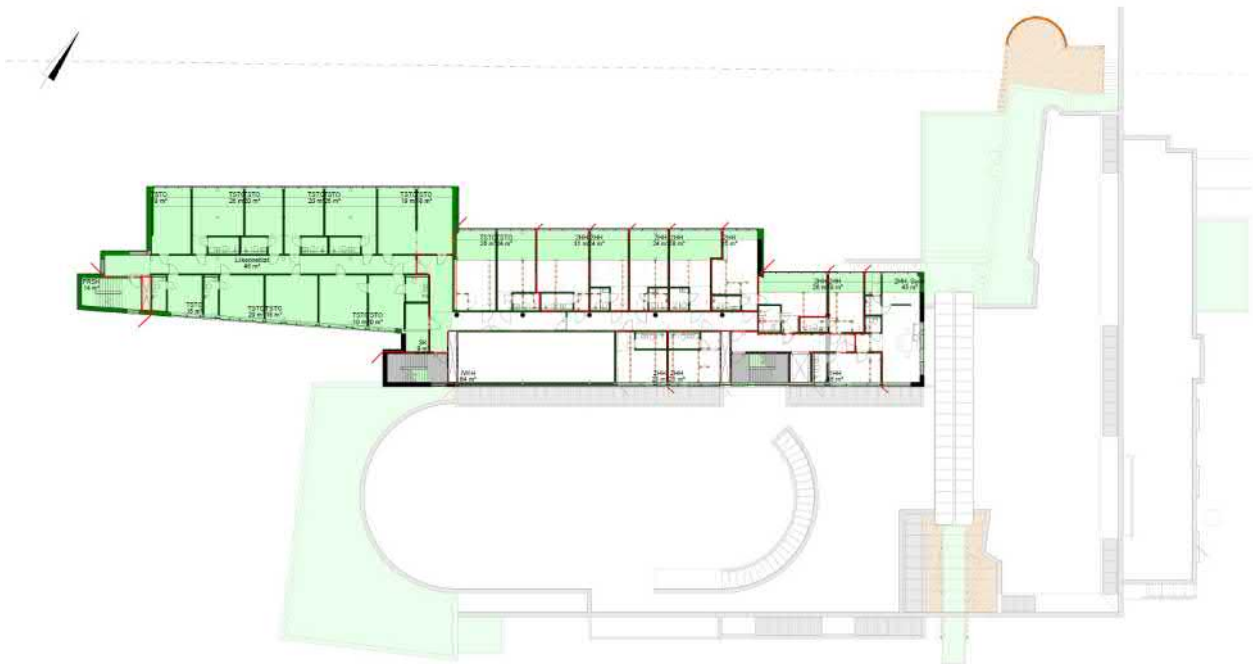
Pohjapiirustus, kellarikerros



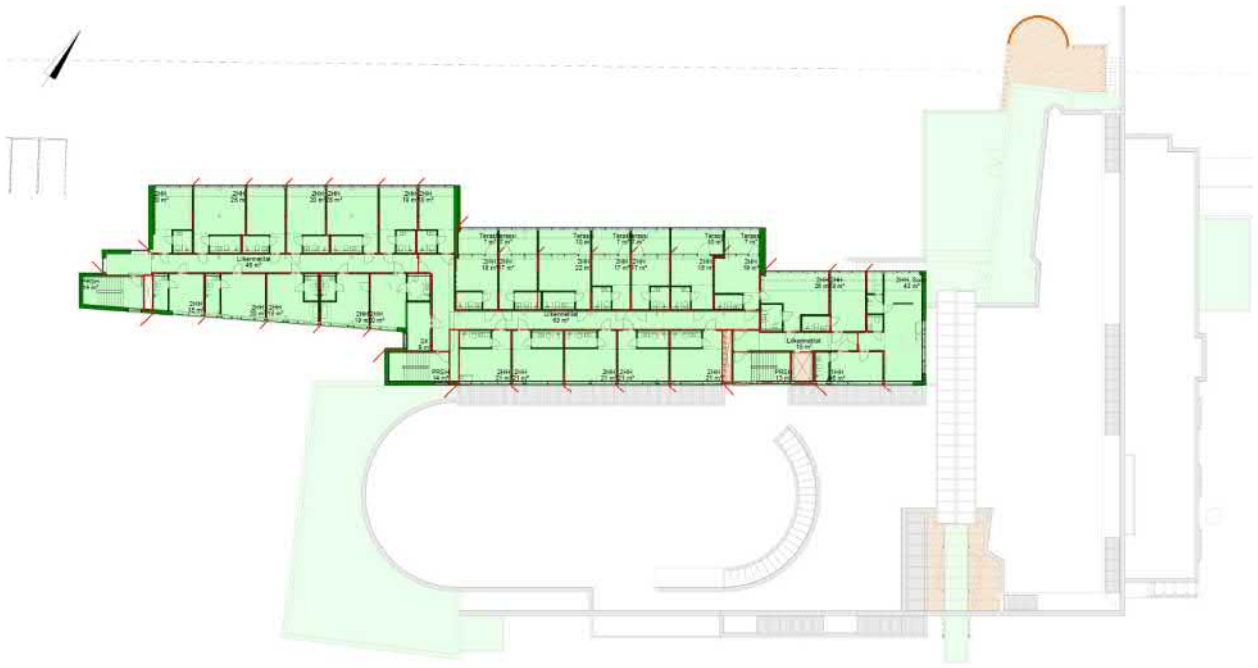
Pohjapiirustus, 1. kerros



Pohjapiirustus, 2. kerros

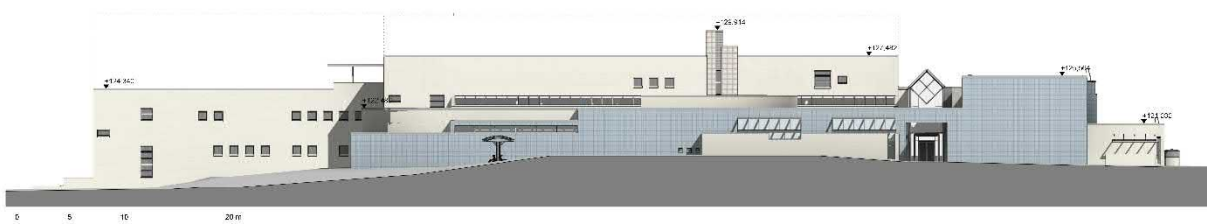
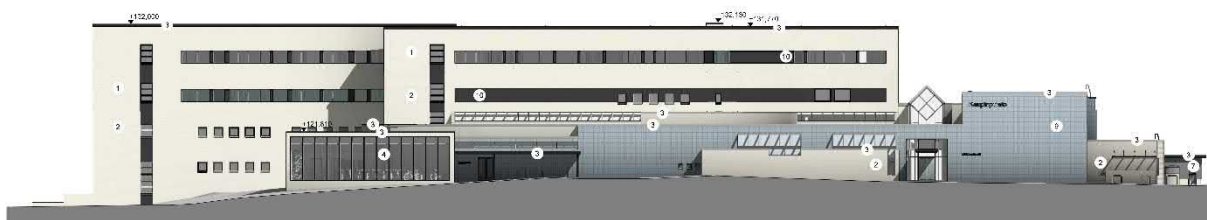


Pohjapiirustus, 3. kerros

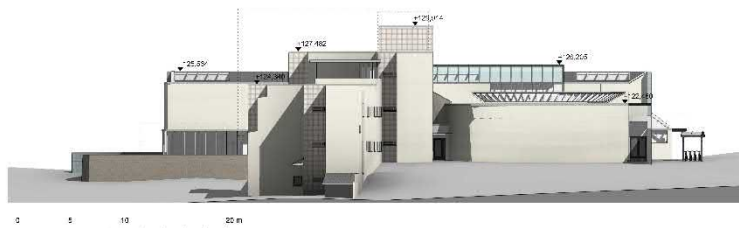
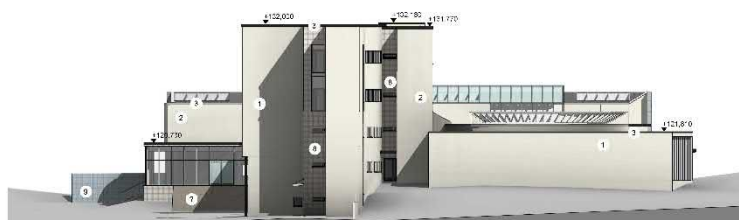


Pohjapiirustus, 4. kerros

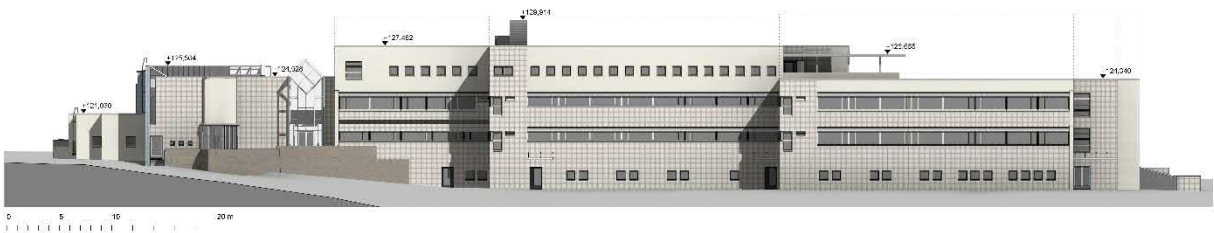
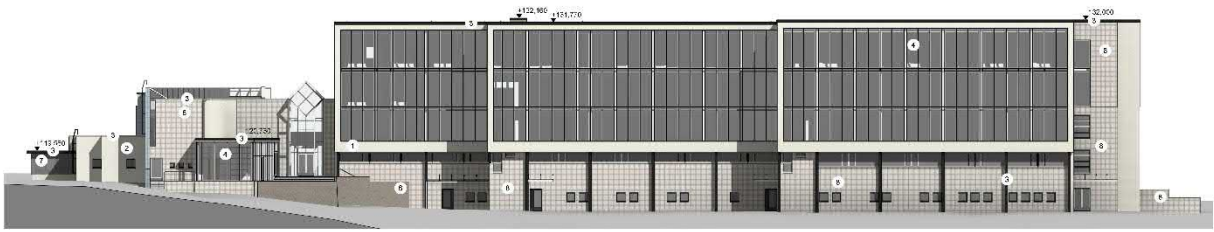
6.1.2. Julkisivut



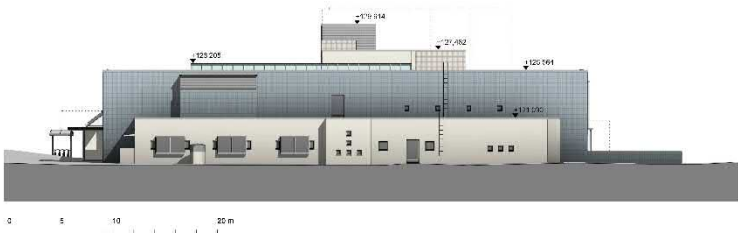
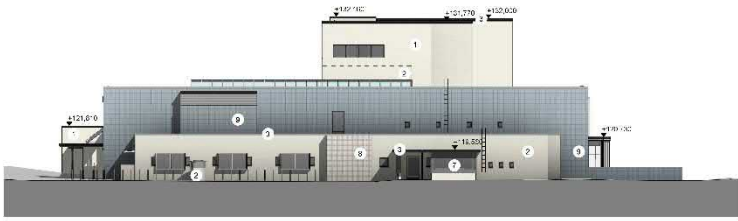
Julkisivupiirustukset, etelään, suunniteltu laajennus- ja korotusosa ja nykytilanne



Julkisivupiirustukset, länteen, suunniteltu laajennus- ja korotusosa ja nykytilanne



Julkisivupiirustukset, pohjoiseen, suunniteltu laajennus- ja korotusosa ja nykytilanne



Julkisivupiirustukset, itään, suunniteltu laajennus- ja korotusosa ja nykytilanne

6.1.3. Perspektiivikuvat



Perspektiivikuva sisäänkäynnin suuntaan, suunniteltu laajennus- ja korotusosa.
Visualisoinnit: Leonardo Morais, ARCO Architecture Company Oy



Perspektiivikuva, lähestyminen kevyenliikenteenväylältä, suunniteltu laajennus- ja korotusosa



Perspektiivikuva, lähestyminen kevyenliikenteenväylältä, puuston läpinäkyvyys, suunniteltu laajennus- ja korotusosa



Perspektiivikuva, näkymä ravintolan terassilta, suunniteltu laajennus- ja korotusosa



Maisemasovitus Näsijärveltä, nykytilanne



Maisemasovitus Näsijärveltä, suunniteltu laajennus- ja korotusosa



Maisemasovitus Näsijärveltä, nykytilanne



Maisemasovitus Näsijärveltä, suunniteltu laajennus- ja korotusosa

LÄHTEET

- 1) Tampereen vihreät keuhkot – Kauppi-Niihaman maankäytön ja virkistyksen historia, Saida Lindroos, Pro Gradu -tutkielma, Turun yliopisto, 2018
- 2) Kirja ”Urho Kekkosen kuntoinstituuttisäätiö 30 vuotta - UKK-instituutin matka terveyden ja liikunnan sillanrakentajaksi”, 2010
- 3) Arkkitehti-lehti 5 / 1984
- 4) Tampereen rakennusvalvonnan arkisto

Muita lähteitä:

- 5) Kaupin urheilupuiston arkeologinen selvitys, Matti Luoto & Minttu Kervinen (FCG Suunnittelu ja tekniikka Oy), 2020, tilaaja: Tampereen kaupunki
- 6) Luontoselvitys, Kaupin urheilupuiston asemakaava vro 8767, Tiina Virta, Elviira Ritari & Terhi Alsila (Ramboll Oy), 2019, tilaaja: Tampereen kaupunki
- 7) UKK-instituutin alueen luontoselvitys, Pekka Rintamäki (Agriborealis-osuuskunta), 2022, tilaaja: Meijou Oy
- 8) Kaupinojan kaukojäähdytyslaitoksen maisemaselvitys, Harri Mutka (Ramboll Oy), 2013, tilaaja: Tampereen Kaukolämpö Oy