

Asemakaava 888

Selvitys

Kangasalan kaupunki
Asemakaava 888:n rakennetun kulttuuriympäristön ja maiseman
selvitys



Päiväys
Tekijä
Versio

3.7.2023
Hanna Ojutkangas

Sisältö

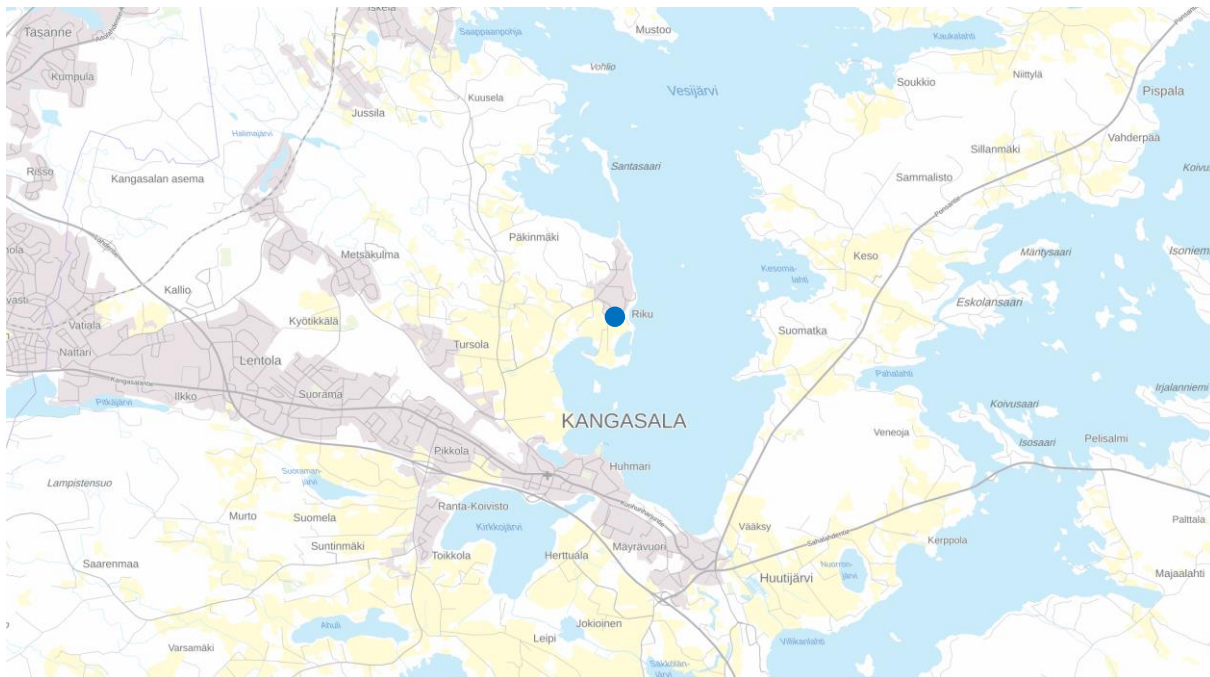
1.	Johdanto	5
1.1	Selvityksen tarkoitus ja sisältö.....	5
1.2	Menetelmät	5
1.3	Kohteiden arvottaminen	6
2.	Yleiskuvaus alueesta.....	7
2.1	Alueen sijainti ja ympäristö	7
2.2	Kaavoitustilanne	11
2.2.1	Maakuntakaava	11
2.2.2	Yleiskaava	12
2.2.3	Asemakaava.....	14
2.3	Lyhyt kuvaus selvitysalueen historiasta	15
3.	Rakennettu kulttuuriympäristö.....	25
3.1	Tunnistetut arvot.....	25
3.1.1	Valtakunnallisesti merkittävät rakennetun kulttuuriympäristön kohteet (RKY).....	25
3.1.2	Maakunnallisesti arvokkaat rakennetun kulttuuriympäristön kohteet.....	26
3.1.3	Paikallisesti arvokkaat kulttuuriympäristön kohteet.....	27
3.2	Selvitysalueen rakennuskohteet.....	28
3.2.1	Rekola-kodon rakennus	28
3.2.2	Työväen asuinrakennus	34
3.2.3	Aitta	36
3.2.4	Talousrakennus	37
3.3	Johtopäätökset rakennetun kulttuuriympäristön arvoista	38
4.	Rekolan maisema.....	39
4.1	Maiseman tunnistetut arvot	39
4.1.1	Maakunnallisen kulttuurimaiseman arvot	39
4.1.2	Paikallisen kulttuurimaiseman arvot	40
4.2	Maisemakuva	42
4.3	Maisemaelementit	42
4.4	Johtopäätökset kulttuurimaiseman arvoista	44
5.	Yhteenveto	45
6.	Lähteet.....	46

Tiivistelmä

Tämä selvitys on laadittu Kangasalan kaupungille asemakaavoituksen taustaselvitykseksi. Selvitys käsittelee maiseman ja rakennetun kulttuuriympäristön arvoja. Kangasalan kaupunki suunnittelee Rekola-kodon ympäristön kehittämistä uuden asemakaavan myötä. Selvityksessä esitellään alueen rakennetulle kulttuuriympäristölle sekä kulttuurimaisemalle tyypilliset, kaavatyössä huomioitavat ominaispiirteet ja arvot.

Selvitysalueella yhdistyy monia erilaisia arvoalueita sekä laaja paikallinen kehityshistoria. Alueella on pitkä historia osana kunnan tarjoamia sosiaalipalveluita, ja arvokkaimpana rakennetun kulttuuriympäristön kohteena erottuu Rekola-kodon 1953 valmistunut vanhin rakennusosa. Työväen asuinrakennus ja aitta ovat 1920-luvun rakennuksina niin ikään vanhinta edelleen olemassa olevaa kunnalliskodin rakennuskantaa. Maisemallisesti erityistä huomiota alueella tulee kiinnittää selvitysalueen eteläosiin, sillä vaarana on heikentää rakennusperinnön ja kulttuurimaiseman olemassa olevia arvoja. Alueen jatkuva käyttö kuitenkin tukee näiden kulttuurimaiseman arvojen säilymistä

1. Johdanto



Kuva 1 Selvitysalueen sijainti eteläisen Suomen kartalla merkittynä sinisellä pisteellä. (Kuva: Maanmittauslaitos)

1.1 Selvityksen tarkoitus ja sisältö

Tämä selvitys on laadittu Kangasalan kaupungille asemakaavoituksen taustaselvitykseksi. Selvitys käsittelee maiseman ja rakennetun kulttuuriympäristön arvoja.

Kangasalan kaupunki suunnittelee Rekola-kodon ympäristön kehittämistä uuden asemakaavan myötä. Alueelle on tavoitteena suunnitella loivaan rinteeseen sovitettua pienimuotoista rakentamista, jolla pyritään mahdollistamaan monipuolinen asuntokäyttö, -hallintamuodot sekä yhteisöllisiä toimintoja kortteleihin. Selvityksessä esitellään alueen rakennetulle kulttuuriympäristölle sekä kulttuurimaisemalle tyypilliset, kaavatyössä huomioitavat ominaispiirteet ja arvot. Selvitykseen on koottu tiedot alueella sijaitsevista valtakunnallisesti, maakunnallisesti ja paikallisesti arvokkaiksi luokitelluista rakennettua kulttuuriympäristöstä sekä maisemaa edustavista rakennuksista. Maisema-alueita ja rakennuksia on esitelty historiatietojen, sanallisten kuvausten ja valokuvien avulla.

Kaava-alueen eteläosa sijoittuu Tursolan - Rikun maakunnallisesti arvokkaaseen kulttuurimaisemaan. Selvityksessä todetaan myös maisema-alueen arvot ja analysoidaan lyhyesti kohteen merkitystä maisema-alueen reunalla.

1.2 Menetelmät

Maiseman ja rakennetun ympäristön selvitys tukeutuu aiemmin laadittuihin inventointeihin, selvityksiin, kirjallisuuteen sekä olemassa oleviin ja osana työtä tuotettuihin kartta-aineistoihin. Selvityksen laadinnasta ovat vastanneet kulttuurintuotannon ja maisematutkimuksen FM Maria Kirveslahti ja arkkitehti Hanna Ojutkangas Sweco Oy:stä. Selvitysalueita tutkittiin maastokäynnillä 5.4.2023. Työn yhteydessä maisemaa ja inventoitavia rakennuksia valokuvattiin ulkoapäin. Mikäli selvityksessä olevien kuvien yhteydessä ei ole toisin mainittu, on kuvan ottanut Hanna Ojutkangas.

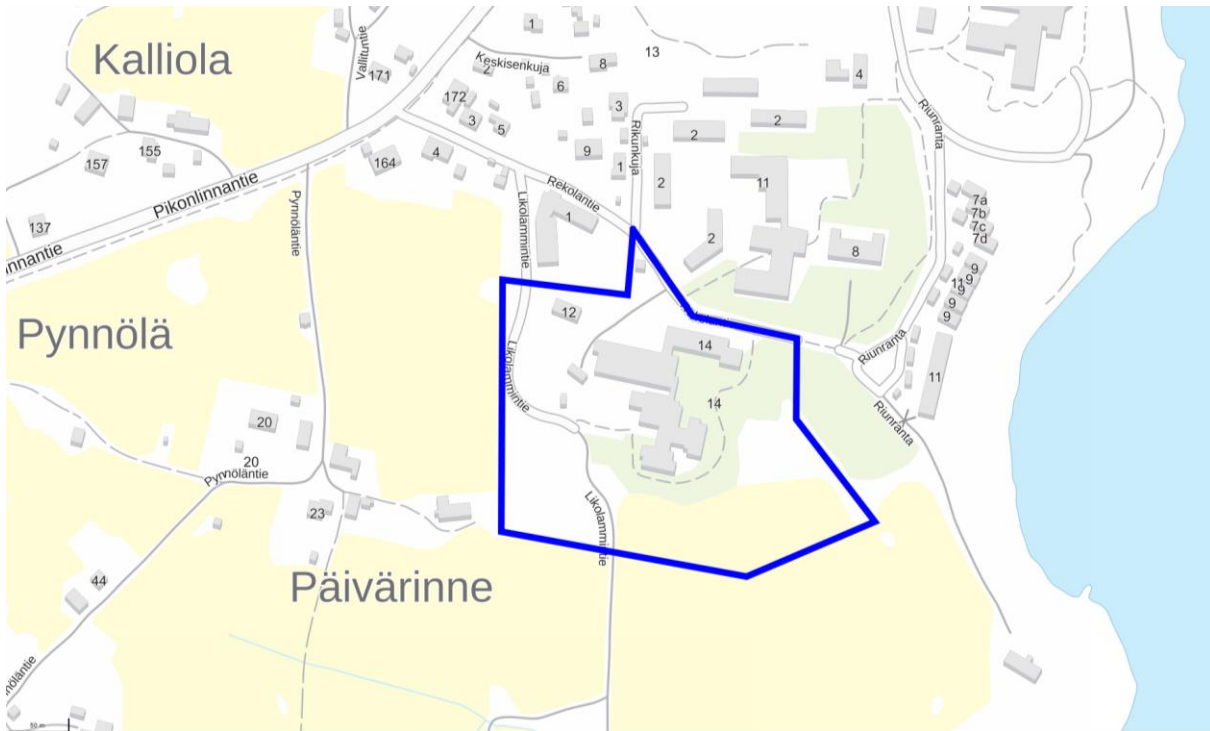
1.3 Kohteiden arvottaminen

Rakennetun ympäristön osalta aineistojen koonnin ja analysoinnin sekä alueiden ja kohteiden arvottamisen on tehnyt olemassa olevien inventointien ja maastotyön pohjalta arkkitehti Hanna Ojutkangas. Kaikki selvitysalueella sijaitsevat rakennukset inventoitiin ulkopuolelta. Selvitysalueen rakennuksilla ja niiden muodostamalla kokonaisuudella on jo aiemmin katsottu olevan rakennetun kulttuuriperinnön arvoja.

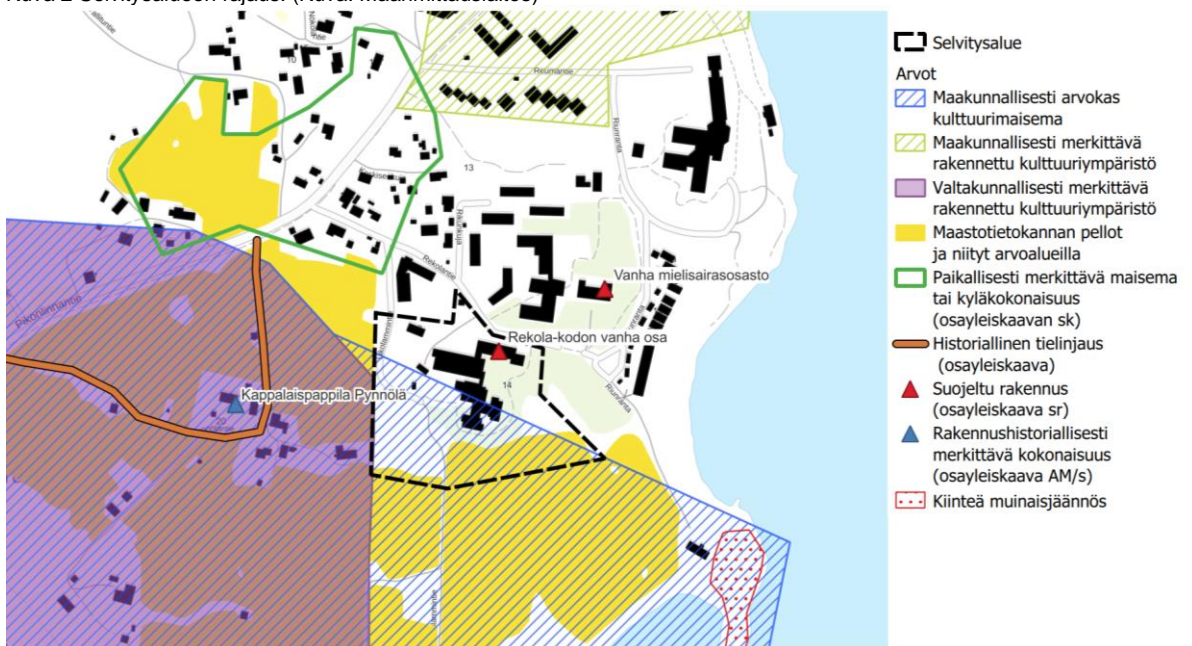
Selvitysalueen maisema sijoittuu osittain maakunnallisesti arvokkaaseen ympäristöön, ja sitä inventoitiin keskeisimmiltä näköalapaikoilta sekä kulkureiteiltä. Lisäksi osana selvitystä on laadittu erillinen karttatarkastelu, jossa esitetään yhteenvetona selvitysalueen ja sen lähiympäristön tunnistetut arvot.

2. Yleiskuvaus alueesta

2.1 Alueen sijainti ja ympäristö



Kuva 2 Selvitysalueen rajaus. (Kuva: Maanmittauslaitos)



Kuva 3 Yhteenvedokartta selvitysalueesta ja sen arvoista.

Selvitysalue sijaitsee Riun kaupunginosassa Kangasalan keskustan ja pohjoispuolella Vesijärven länsipuolella. Selvitysalue rajautuu pohjoisessa Rekolantien, jättäen kuitenkin ulkopuolelle Likolammintien ja Rekolantien risteyksessä olevan Villa Stenin rakennuksen. Lännessä selvitysalueen rajausta kulkee osittain Likolammintien linjaa. Selvitysalueen eteläpuolella on avonaista peltomaisemaa, ja itäpuolella Vesijärven selkää sekä puustoaluetta. Selvitysalueen pohjoispuolella sijaitsevat Rikun ryhmäkodin rakennukset. Palvelutoimintojen lisäksi selvitysalueen länsi- ja pohjoispuolella on pientalovoittoista asuinalueita. Selvitysalueen lounaispuolella on valtakunnallisesti merkittävä rakennettu kulttuuriympäristö, Tursola ja Sorola, joka on myös osa maakunnallisesti merkittävää kulttuurimaisemaa.

Selvitysalueella sijaitsevat tyhjilleen jääneet entisen vanhainkodin rakennukset sekä alueen luoteiskulmassa vanha tyhjillään oleva työväen asuinrakennus. Entisen vanhainkodin rakennuksen vanhin osa on vuodelta 1953, minkä jälkeen sitä on laajennettu vuonna 1977 ja 1990-luvulla. Työväen rakennus on rakennettu vuonna 1929, ja selvitysalueella sijaitsee myös pieni aittarakennus, joka on niin ikään valmistunut 1920-luvulla. Vanhainkotirakennuksen ympärillä on jonkin verran piha-alueita, joka muuttuu lännessä puustoksi ja etelässä peltomaisemaksi.

Maisemallisesti selvitysalue on osa Keski-Hämeen viljely- ja järvisuuta, jolle luonteenomaista ovat vesistöt, viljavat ja kumpuilevat viljelysmaat sekä pitkittäisharjut. Alueella on myös runsaasti keskiaikaisia kirkkoja, vanhoja talonpoikaistaloja ja kartanoita sekä perinnemaisemia. Maaperällisesti selvitysalue on pääosin karkeaa hietaa, savea ja hiekkamoreenia.



Kuva 4 Näkymä Rekolantieltä kohti selvitysalueita. Tien päässä on näkyvässä Rekola-kodin vanhin osa ja puuston takana oikealla aitta.



Kuva 5 Rekola-kodon pohjois- ja länsijulkisivuja (vasemmalla). Selvitysalueen pohjoispuoli on pääosin puustoa ja avointa pihapiiriä (oikealla).



Kuva 6 Rekola-kodon uusin osa on sen eteläpuolella oleva 1990-luvulla rakennettu Hopealampi (vasemmalla). Rekola-kodon kokonaisuus muodostaa kaakkoispuolelleen suojaisen piha-alueen (oikealla).



Kuva 7 Selvitysalueen eteläpuolella avautuvat laajat peltomaisemat ja näkymä Vesijärvelle.



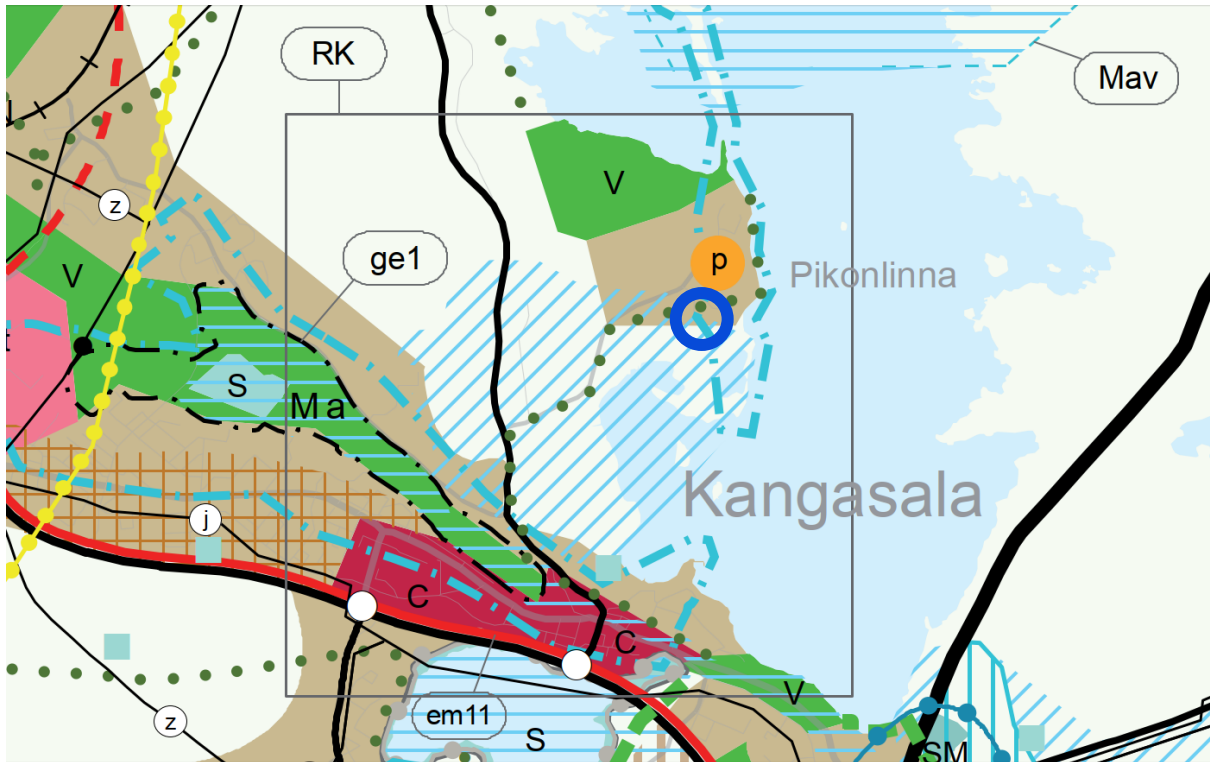
Kuva 8 Rekola-kodon eri osat muodostavat väliinsä erilaisia piha-alueita (vasemmalla). Rekola-kodon luoteispuolella sijaitsee 1929 valmistunut työväen asuinrakennus, jota vastapäätä on vanha kivimuri (oikealla).



Kuva 9 Selvitysalueen läheisyydessä on pientalovoittoista asuinalueita sekä muuta palvelurakentamista.

2.2 Kaavoitustilanne

2.2.1 Maakuntakaava



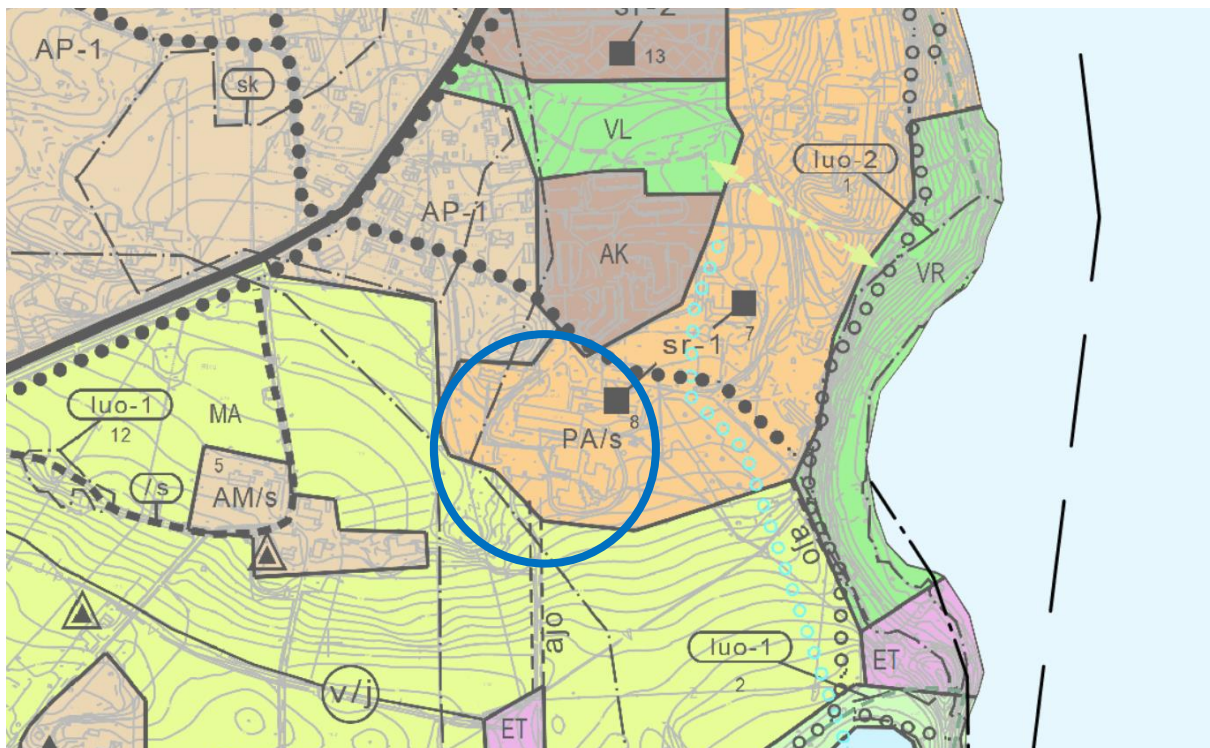
Kuva 10 Ote Pirkanmaan maakuntakaava 2040:sta. Selvitysalueen sijainti on merkitty karttaan tummansinisellä. (Kuva: Pirkanmaan liitto)

Alueella on voimassa 8.6.2017 voimaan tullut Pirkanmaan maakuntakaava 2040. Suurimmalla osalla Kangasalan keskustaa ja sen pohjoispuolta on RK-merkintä, jolla osoitetaan karttateknisistä syistä erillisillä kartoilla esitetyt arvokkaat rakennetut kulttuuriympäristöt. Tämän merkinnän sisälle kuuluu muun muassa valtakunnallisesti merkittävä rakennettu kulttuuriympäristö Kangasalan kirkko, kartanot ja suurtilat sekä useita maakunnallisesti arvokkaiksi määriteltyjä kulttuuriympäristöjä.

RK-merkintöjen yhteydessä on annettu suunnittelumääräys: ”Alueen yksityiskohtaisemmassa suunnittelussa, rakentamisessa ja käytössä tulee turvata ja edistää alueen kaupunkikuvan ja rakennusperinnön arvojen säilymistä ja edelleen kehittämistä. Uusi rakentaminen on sopeutettava alueen kulttuuriympäristön ominaispiirteisiin ja ajalliseen kerroksellisuuteen.”

Selvitysalueella on myös maakunnallisesti arvokas maisema-alue (Mam) Tursolan – Rikun kulttuurimaisema. Alueen suunnittelumääräyksessä todetaan: ”Alueen yksityiskohtaisemmassa suunnittelussa, rakentamisessa ja käytössä on varmistettava, että valtakunnallisesti ja maakunnallisesti merkittävät kulttuuriympäristöjen ja luonnonperinnön arvot säilyvät. Avointen maisematilojen säilymiseen ja uusien rakennuspaikkojen sijaintiin on kiinnitettävä erityistä huomiota.”

2.2.2 Yleiskaava

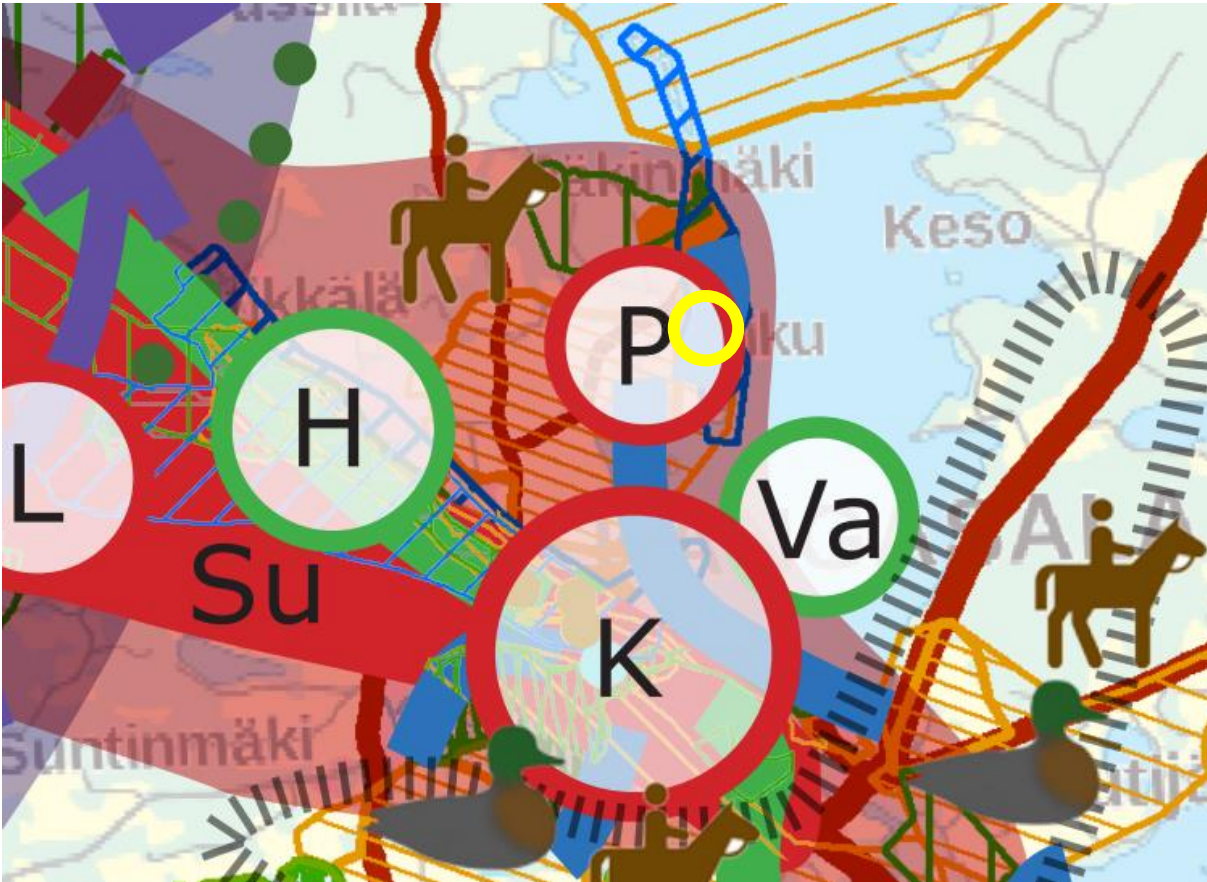


Kuva 11 Ote Kangasalan ajantasaisesta osayleiskaavojen yhdistelmästä. Selvitysalueen sijainti on merkitty karttaan sinisellä. (Kuva: Kangasalan karttapalvelu)

Selvitysalueella on 12.4.2010 voimaan tullut Riun osayleiskaava. Yleiskaavassa on merkattu selvitysalueella oleva Rekola-kodon vanha osa rakennustaiteellisiin, kulttuurihistoriallisiin tai maisemallisiin perustein suojeltavaksi rakennukseksi (sr-1 kohde 8). Kaavamääräyksen mukaan: *”Maankäyttö- ja rakennuslain 41 §:n 2. momentin nojalla määrätään, että alueen arvokas rakennuskanta ja lähiympäristö tulee säilyttää. Maankäyttö- ja rakennuslain 127 §:n 1. momentin nojalla määrätään, että rakennusta tai sen osaa ei saa purkaa ilman purkamislupaa. Rakennuksissa suoritettavien korjaus- ja muutostöiden sekä ympäristön uudisrakentamisen tulee olla sellaista, että rakennuskannan rakennustaiteellisesti, kulttuurihistoriallisesti ja kyläkuvan kannalta merkittävä luonne säilyy.”*

Selvitysalue on suurilta osin merkitty palvelujen ja asumisen alueeksi, jonka arvokkaat ominaispiirteet tulee säilyttää (PA/s). Kaavamääräyksessä mainitaan: *”Alueen rakennuskulttuurin ja maiseman arvokkaat ominaispiirteet tulee säilyttää. Tarkemmassa suunnittelussa tulee edistää Pikonlinnan sairaalan ja Rekolan ympäristökokonaisuuksien säilymistä ja kehittymistä. Uudis- ja korjausrakentaminen tulee huolellisesti sovittaa maisemaan ja kulttuuriympäristöön.”*

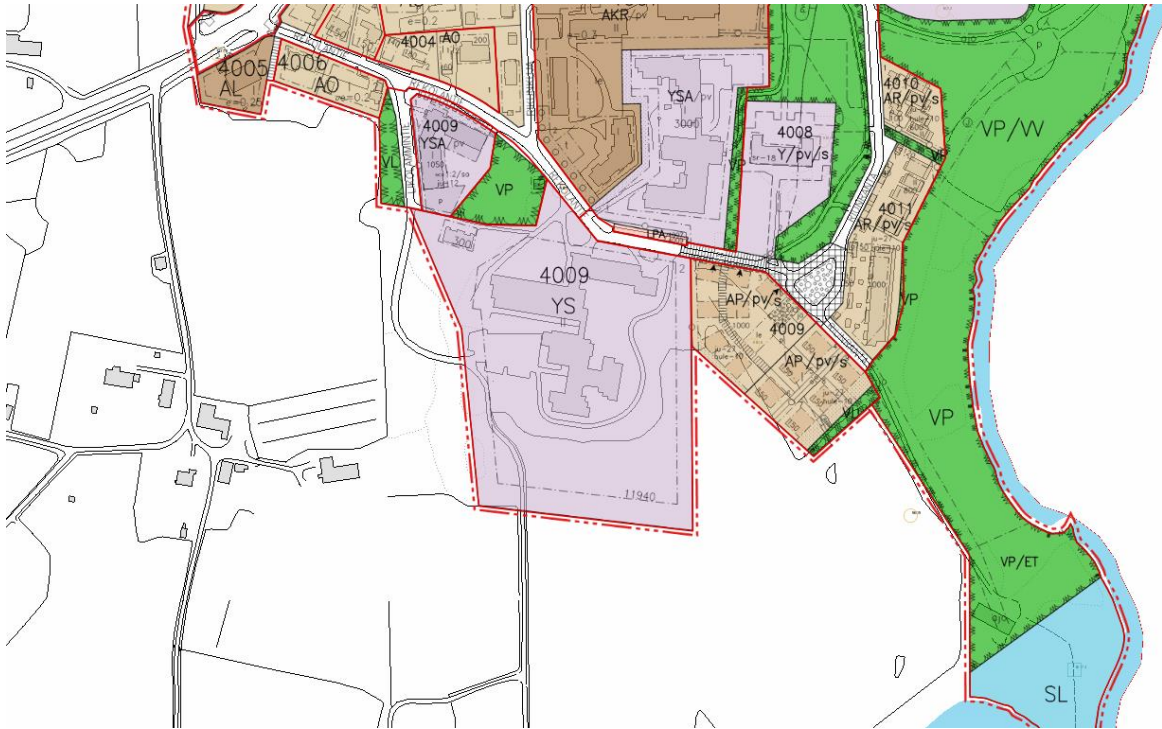
Selvitysalueen eteläosasta alkaa on maisemallisesti arvokas peltoalue (MA). Kaavamääräyksen mukaan: *”Alue varataan maa- ja metsätalouden harjoittamista varten. Rakentamisessa, rakennusten sijoittelussa ja ympäristön hoidossa tulee erityisesti ottaa huomioon valtakunnallisesti arvokas kulttuurihistoriallinen ympäristö ja sen maisemalliset ominaispiirteet. Uudisrakentaminen tulee ohjata avoimen maisematilan ulkopuolelle, olevan rakennuskannan yhteyteen, metsikköihin tai metsän rajaan. Peltoja ei saa metsittää. Avoimien peltotilojen maisemarajat tulee säilyttää ehjinä.”*



Kuva 12 Ote Kangasalan strategisesta yleiskaavasta 2040. Selvitysalueen sijainti on merkitty karttaan keltaisella. (Kuva: Kangasalan kaupunki)

Kangasalan strateginen yleiskaava 2024 hyväksyttiin valtuustossa 29.5.2017, ja siinä selvitysalueelle on merkitty sinisellä viivalla julkiset taajaman läheiset rannat, joiden muodostamaa kokonaisuutta kehitetään matkailun ja virkistyksen kohteina luonnon ja kulttuuriperinnön arvojen ehdoilla.

2.2.3 Asemakaava



Kuva 13 Ote Kangasalan ajantasa-asetakaavayhdistelmästä. (Kuva: Kangasalan karttapalvelu)

Osalla selvitysalueella on 21.7.1992 vahvistettu asemakaava. Asemakaavassa Rekola-kodon alue on merkitty sosiaalitointa ja terveydenhuoltoa palvelevien rakennusten korttelialueeksi (YS).

2.3 Lyhyt kuvaus selvitysalueen historiasta

Kangasalan ydinalueen kylät ovat olleet olemassa jo keskiajalla, ja vanhimmat sitä koskevat kirjalliset merkinnät ovat 1400-luvun alusta. Tuohon aikaan Vesijärven rannat ja harjulaakson etelä- sekä kaakkoispuolet ovat olleet pelloksi raivattuja ja asuttuja. Riku on ollut 1400-luvulla Kangasalan merkittävimpiä alueita, ja siihen kuului 21 kylää. Itse Riun kylästä on mainittuna tuolloin neljä taloa: Pynnölä, Klemola, Tanhuanpää ja Sarkola. Klemolan talo halottiin vuonna 1688, ja sen toisesta puolikkaasta muodostettiin Rekola.

Vuonna 1879 valtio laati vaivahoitoasetuksen, jonka myötä kunnat veloitettiin huolehtimaan vähäosaisistaan. Asetuksen myötä laitoshoidosta tuli keskeisin avustusmuoto, ja Kangasalan kunta osti Rekolan tilan vuonna 1888 uutta vaivaistaloa varten. Vaivaistalo avattiin vuonna 1890, ja sinne sijoitettiin alkujaan niin vähäosaisia lapsista vanhuksiin. 1900-luvun alkupuolella hoidettaviksi otettiin kuitenkin vain enää pääasiassa aikuisia. Vuonna 1915 vaivaistalon nimi muutettiin kunnalliskodiksi.



Kuva 14 Kalmbergin kartasto 1855–56. Kartassa on näkyvissä Rikun kylä ja Rekolan tila. Selvitysalueen sijainti on merkattu karttaan sinisellä ympyrällä. (Kuva: Kansallisarkisto)



Kuva 15 Venäjänkielinen pitäjänkartta eli Senaatinkartta vuodelta 1910. Kartassa on näkyvillä vaivaistalon alkuperäisiä rakennuksia. Selvitysalueen sijainti on merkattu karttaan keltaisella ympyrällä. (Kuva: Vanhat kartat)



Kuva 16 Vanhainkodin ensimmäinen valmistunut rakennus, valmistunut 1890, purettu 1964. Kuva otettu 1910-luvulla, johtaja Anna Maunula kolmas vasemmalta. (Kuva: Kangasala-Seura)



Kuva 17 Isojakokartta vuodelta 1916. Isojakokartassa on nähtävissä Rekolan kunnalliskodin silloiset rakennukset, jotka eivät ole säilyneet nykypäivään. (Kuva: Kangasalan kaupunki)

Kasvavan tarpeen myötä vuonna 1923 kunnalliskodin alueelle rakennettiin mielisairaalaosastolle uudet 22 huoneen tilat, ja vanha rakennus remontoitiin sairaalaosastoksi. Uuden mielisairaalaosaston lisäksi alueelle valmistui 1920-luvulla muun muassa työväen asuinrakennus, aitta ja navetta. Vaivaistalon nimen muuttuessa kunnalliskodiksi muuttuivat niin ikään asenteet ja hoidon luonne. Kuitenkin vielä ennen sotia kunnalliskodin asukkaat joutuivat osallistumaan maatilan töihin. 1940-luvulla sairaalasoasto oli vuoden sotasairaalan käytössä.



Kuva 18 Pieni rakennus aikaisemmin mielisairasosasto, myöhemmin sairaalasoasto. (Kuva: Kangasala-Seura)



Kuva 19 Ilmakuva vuodelta 1950. Uusi sairaalaosasto ei ole vielä valmistunut, mutta työväen asuinrakennus ja aitta ovat näkyvissä kuvassa. Selvitysalueen sijainti on merkattu karttaan sinisellä ympyrällä. (Kuva: Maanmittauslaitos)



Kuva 20 Rakennus, jossa sairausosasto, keittiö ja ruokasali valmistui 1953. (Kuva: Kangasala-Seura)

Kunnalliskodin jatkuvaan ahtauteen ja tilanpuutteeseen päätettiin rakentaa vuonna 1953 uusi sairaalaosasto. Tämän lisäksi vuonna 1963 valmistui Kaivannon mielisairaala, jolloin Rekolan mielisairaalaosasto pystyttiin muuttamaan yleiseksi osastoksi ja huonokuntoinen 1800-luvun sairaalaosasto purettiin. 1960-luvulla loppui niin ikään alueen aktiivinen maatilatoiminta, jolloin osa alueen talousrakennuksista jäi tarpeettomiksi. Itse kunnalliskoti muuttui vähitellen vanhainkodiksi, ja 1950-luvun uutta sairausosastoa laajennettiin sekä 1970-luvulla että 1990-luvulla.



Kuva 21 Ilmakuva vuodelta 1958, jolloin Rekola-kodon uusin osa on rakennettu Rekolantien varteen. Selvitysalueen sijainti on merkattu karttaan sinisellä ympyrällä. (Kuva: Maanmittauslaitos)



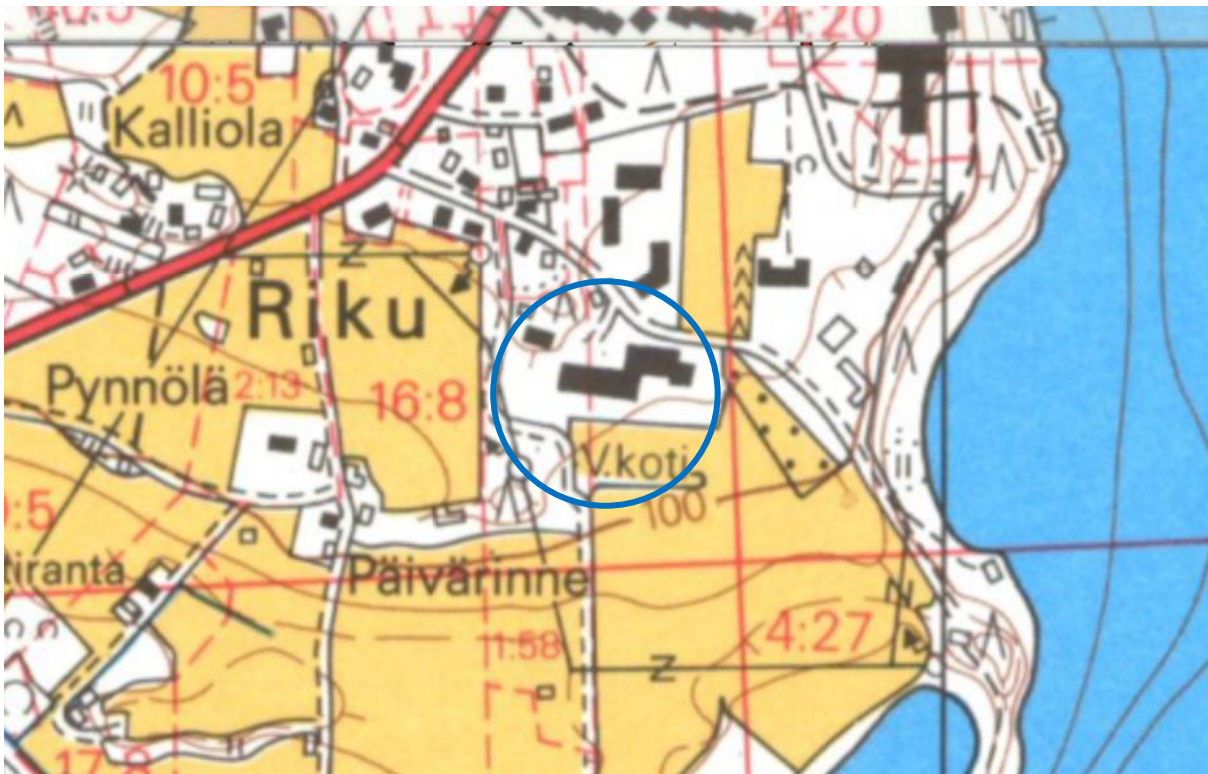
Kuva 22 Peruskartta vuodelta 1975. Vanha sairaosasto on purettu vuonna 1963 selvitysalueen itäpuolelta. Selvitysalueen sijainti on merkattu karttaan sinisellä ympyrällä. (Kuva: Maanmittauslaitos)



Kuva 23 Vanhainkodin uusin osa, valmistunut vuonna 1977. (Kuva: Kangasala-Seura)



Kuva 24 Peruskartta vuodelta 1980. Kartassa näkyy sairaalaosaston eteläpuolelle rakennettu laajennusosa. Selvitysalueen sijainti on merkattu karttaan sinisellä ympyrällä. (Kuva: Maanmittauslaitos)



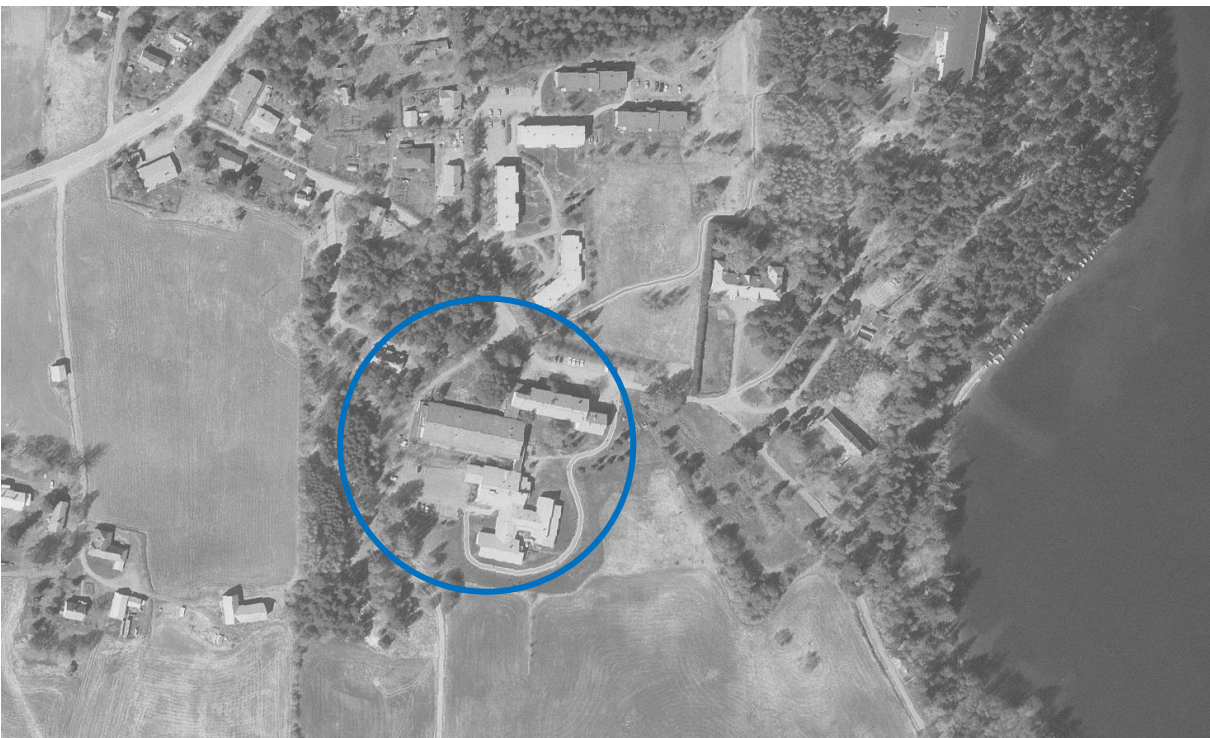
Kuva 25 Peruskartta vuodelta 1987. Kartassa näkyvät selvitysalueen pohjoispuolelle rakentuneet palveluasumisen rakennukset. Selvitysalueen sijainti on merkattu karttaan sinisellä ympyrällä. (Kuva: Maanmittauslaitos)



Kuva 26 Vanhainkoti Likolammelta kuvattuna. (Kuva: Kangasala-Seura)



Kuva 27 Ilmakuva vuodelta 1995. Kuvassa näkyy, kuinka Hopealammen laajennusta on alettu vähitellen rakentamaan sairaalaosaston eteläpuolelle. Selvitysalueen sijainti on merkattu karttaan sinisellä ympyrällä. (Kuva: Maanmittauslaitos)



Kuva 28 Ilmakuva vuodelta 2002. Kuvassa Hopealammen laajennusosa on täysin valmistunut. Selvitysalueen sijainti on merkattu karttaan sinisellä ympyrällä. (Kuva: Maanmittauslaitos)



Kuva 29 Ilmakuva vuodelta 2011. Kuvassa näkyy 2000-luvulla valmistunut talousrakennus sekä selvitysalueen pohjoispuolella olevan palveluasumisen laajeneminen. Selvitysalueen sijainti on merkattu karttaan sinisellä ympyrällä. (Kuva: Maanmittauslaitos)



Kuva 30 Ilmakuva vuodelta 2018. Kuvassa selvitysalue on pysynyt entisellään, mutta sen pohjoispuolella oleva palveluasuminen on laajentunut entisestään. Selvitysalue on merkattu kuvaan sinisellä ympyrällä. (Kuva: Maanmittauslaitos)

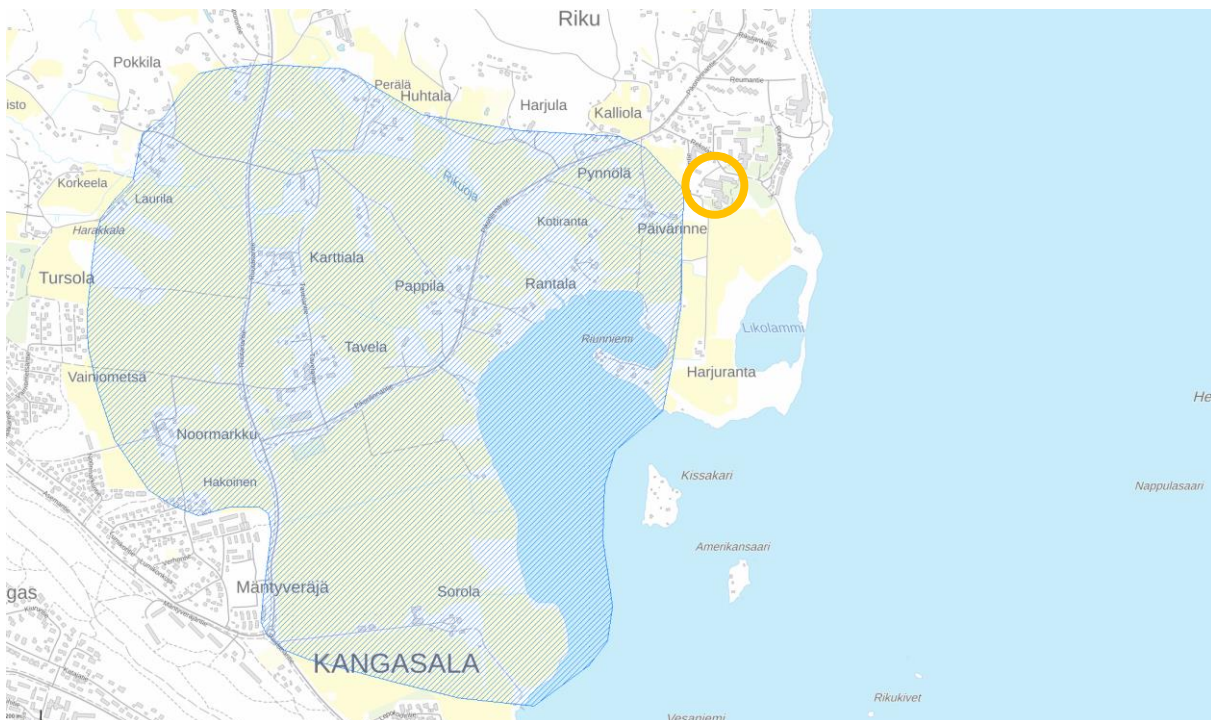


Kuva 31 Vuoden 2020 ilmakuvassa on nähtävissä selvitysalueen nykytila. Alueen eteläpuolen peltoalueet ovat pysyneet läpi vuosikymmenten pitkälti entisellään, mutta pohjoispuolen rakentaminen on kasvanut merkittävästi etenkin 2000-luvulle saavuttaessa. Selvitysalueen sijainti on merkattu karttaan sinisellä ympyrällä. (Kuva: Maanmittauslaitos)

3. Rakennettu kulttuuriympäristö

3.1 Tunnistetut arvot

3.1.1 Valtakunnallisesti merkittävät rakennetun kulttuuriympäristön kohteet (RKY)



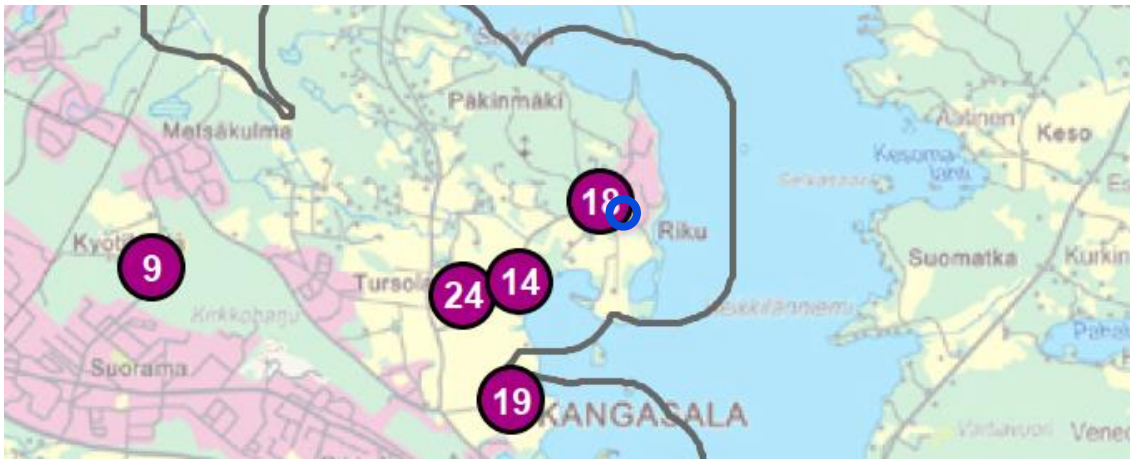
Kuva 32 Valtakunnallisesti merkittävän rakennetun kulttuuriympäristön, Kangasalan kirkko, kartanot ja suurtilat: Tursola ja Sorola, aluerajaus. Selvitysalue on merkattu kuvaan oranssilla ympyrällä. (Kuva: Paikkatietoikkuna, Maanmittauslaitos)

Selvitysalueen lounaispuolella on valtakunnallisesti merkittävän rakennettu kulttuuriympäristö Kangasalan kirkko, kartanot ja suurtilat: Tursola ja Sorola. Kohteen kuvauksen mukaan: ” [...] Kirkkoharjun pohjoispuolella levittäytyy Vesijärven rannalla viljelystasanko, jota elävöittävät pappilan, Sorolan kartanon ja Tavelan tilan talouskeskukset, puistokujanteet ja puutarhat. Sorolan kartanon kaksikerroksisessa päärakennuksessa on sekä klassistisia että functionalistisia piirteitä. Tavelan tilan pihapiiriin kuuluu 1858 valmistuneen arkkitehtuuriltaan Liuksialaa muistuttavan päärakennuksen lisäksi Mummula ja talousrakennuksia vuosisadan vaihteesta. Kartanoiden lisäksi alueella ovat kirkkoherran ja kappalaisen pappilat sekä Karttialan ja Saikun eli Noormarkun rakennusryhmät.”

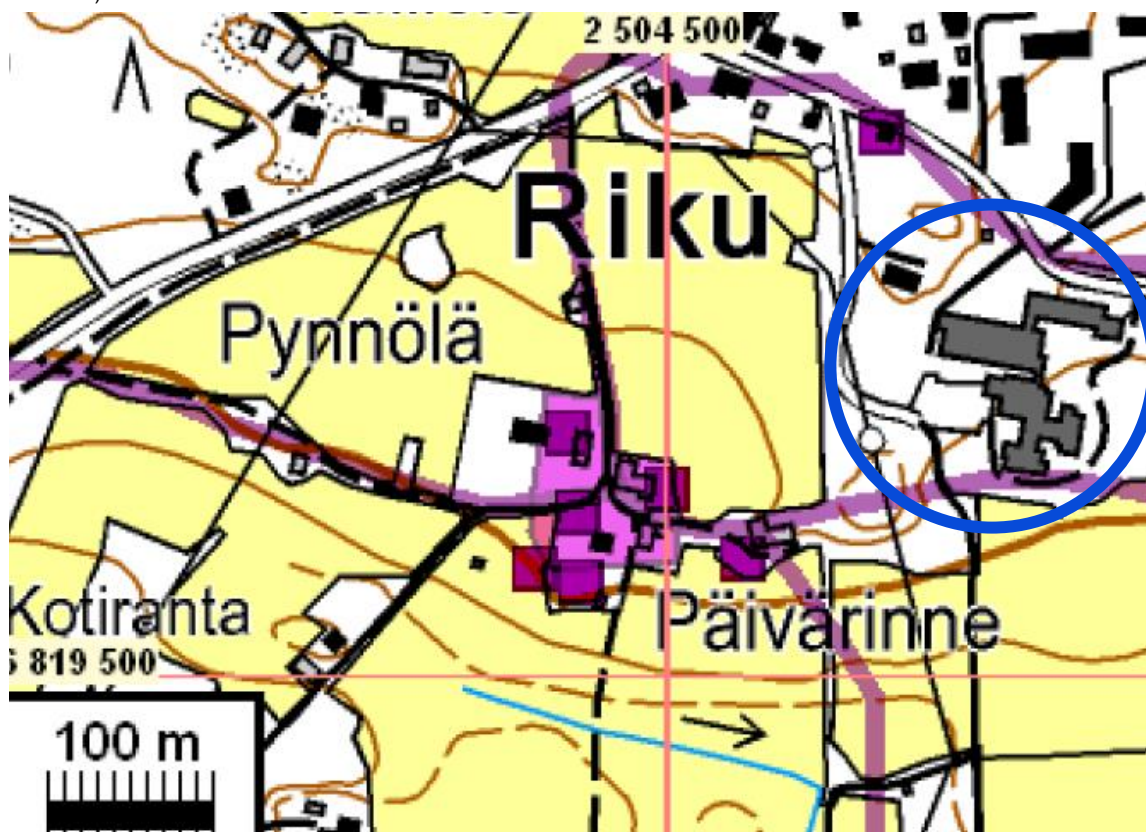
Kuvauksen yhteydessä olevissa historiatiedoissa kerrotaan: ” [...] Sorolan kartano muodostui 1600-luvun keskivaiheilla kahdesta tilasta. Päärakennus rakennettiin 1933–1935 (A. Eränen). Tavelan vanhan ratsutilan päärakennus valmistui 1858 ja nykyisen koristeellisemmän asunsa se sai 1890-luvulla. Kirkkoherran pappilan kivinen päärakennus rakennettiin 1917 (H. Tiitola), kappalaispappilan puinen päärakennus oli valmistunut jo 1870-luvulla.”

3.1.2 Maakunnallisesti arvokkaat rakennetun kulttuuriympäristön kohteet

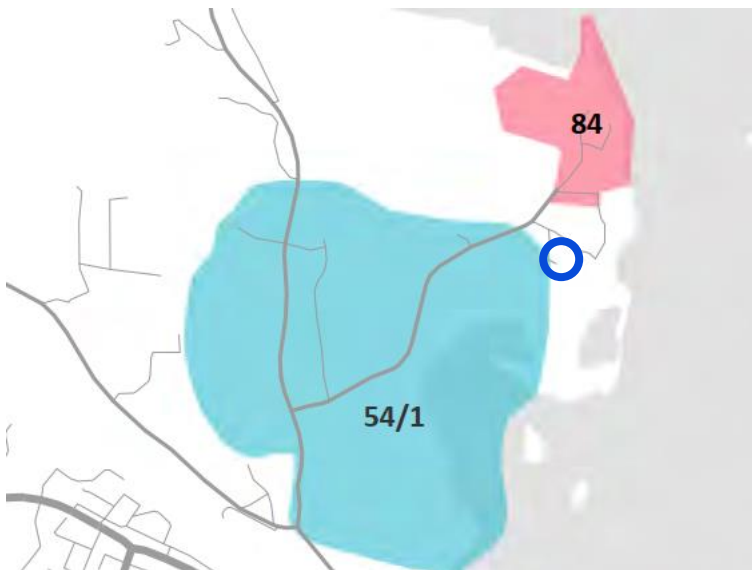
Pirkanmaan maakuntakaava 2040:n yhteydessä selvitettiin maakunnallisesti arvokkaat rakennetut kulttuuriympäristöt sekä historialliset kylätontit. Itse selvitysalueella ei sijaitse maakunnallisesti arvokkaita kohteita, mutta sen länsipuolella sijaitsee Rikun historiallinen kylätontti ja pohjoispuolella Pikonlinnan maakunnallisesti arvokas rakennettu kulttuuriympäristö.



Kuva 33 Historialliset kylätontit. Selvitysalue on merkattu kuvaan sinisellä ympyrällä. (Kuva: Pirkanmaan maakuntakaava 2040 liitekartat)

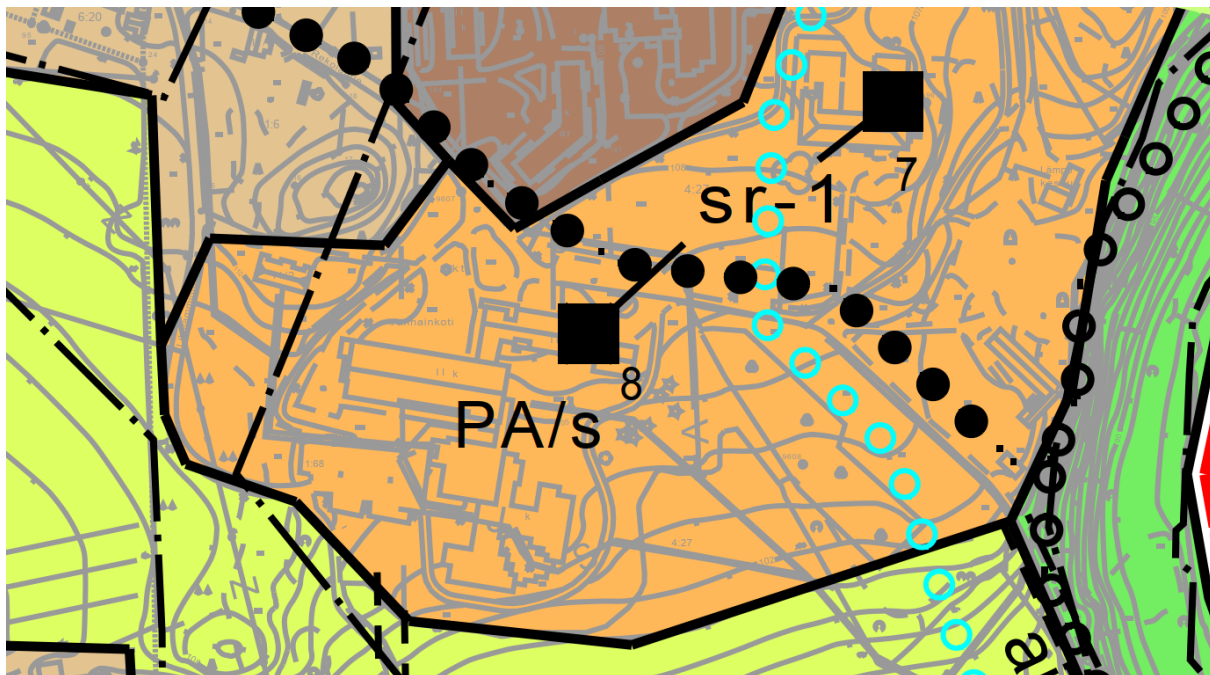


Kuva 34 Historiallisen kylätontin sijainti ja vanhat tiet ovat merkitty sinipunaisella. Selvitysalue on merkattu kuvaan sinisellä ympyrällä. (Kuva: Mikroliitti Oy)



Kuva 35 Kangasalan arvokkaat rakennetut kulttuuriympäristöt. Sinisellä on merkitty valtakunnallisesti merkittävät kohteet ja punaisella maakunnallisesti merkittävät kohteet. Selvitysalue on merkattu kuvaan sinisellä ympyrällä. (Kuva: Pirkanmaan maakuntakaava 2040 liitekartat)

3.1.3 Paikallisesti arvokkaat kulttuuriympäristön kohteet



Kuva 36 Yleiskaavayhdistelmä. (Kuva: Nokian karttapalvelu)

Selvitysalueen kulttuuriympäristön säilymisen kannalta tärkeäksi rakennukseksi on yleiskaavoituksen yhteydessä merkitty Rekola-kodon vanhin rakennusosa, joka on saanut suojelumerkinnän. Tämän lisäksi koko vanhainkotiympäristö on esitetty palvelujen ja asumisen alueeksi, jonka arvokkaat ominaispiirteet tulee säilyttää. Yleiskaavaselostuksen mukaan: ”Rakennuskulttuurista on merkitty arvokkaimmat alueet ja kohteet kaavakartalle. Arvokkaimmat rakennuskohteet on määrätty säilytettäväksi. Kokonaisuuden säilyminenkin on kuitenkin tärkeää, jolloin yksittäisten rakennusten purkupäätöksillä ja uudisrakentamisen sijoittumisella vaikutetaan miljöön arvojen säilymiseen.”

3.2 Selvitysalueen rakennuskohteet



Kuva 37 Selvitysalueen rakennusten sijaintikartta.

Selvitysalueeseen kuuluvat 1. Rekola-kodon rakennus, 2. työväen asuinrakennus, 3. aitta ja 4. talousrakennus. Työväen asuinrakennus ja aitta on rakennettu 1920-luvulla, kun taas Rekola-kodonvanhin osa on 1950-luvulta. Talousrakennus on 2000-luvun rakennuskantaa.

3.2.1 Rekola-kodon rakennus



Kuva 38 Rekola-kodon vuonna 1953 valmistuneen rakennusosan pohjoisjulkisivu.



Kuva 39 Rakennuksen pohjoisjulkisivua ja päätyjulkisivuja.



Kuva 40 Itäpäädyn julkisivu ja eteläjulkisivua.



Kuva 41 Eteläjulkisivun yksityiskohtia ja kokonaisuutta.

Rekola-kodon uusi sairasosastorakennus valmistui vuonna 1953 vastaamaan iäkkäiden ja sairaiden kasvavan määrän tarpeisiin. Vuonna 1951 astui voimaan uusi sosiaaliohjesääntö, jonka myötä sosiaalihuollon hallinnolta vaadittiin tehokkuutta ja tarkoituksenmukaisuutta sekä nopeutta, helppoutta ja halpuutta. Uudeksi tavoitteeksi säädännössä asetettiin niin ikään puutteen ennalta ehkäiseminen, jolloin 1950-luvulla kuntoutuksen ja terapian merkitys kasvoi.

Rakennuksen suunnittelijana oli arkkitehtitoimisto Olli ja Ella Saijonmaa, ja se edustaa tyypillistä sotien jälkeistä funktionalismia. Rakennuksen kellarikerrokseen sijoittui pääosin huolto- ja varastotiloja, ja ensimmäiseen kerrokseen hoito- ja henkilökunnan huoneita sekä keittiö ja ruokasali. Toisessa kerroksessa oli potilashuoneita. Betonisoskelissa on liuskekiviverhous ja julkisivussa vaaleankeltainen roiskerappaus. Materiaalivalinnoilla on pyritty korostamaan aikansa mukaisesti materiaalin tuntua. Harjakatolla on punainen tiilikate ja räystäät ovat koteloimattomat. Ikkunat ovat yksiruutuisia tuuletusosalla, ja niissä on valkoiset puitteet. Rakennus on säilyttänyt hyvin alkuperäispiirteensä, ja suurimmat muutokset koskevat sisätilojen huonejakoa sekä keittiön siirtymistä uusiin tiloihin.



Kuva 42 Vuonna 1977 valmistuneen laajennuksen itäjulkisivu sekä eteläjulkisivu.



Kuva 43 Eteläjulkisivun detalleja sekä liittyminen 1990-luvun rakennusosaan.



Kuva 44 Länsijulkisivu sekä liittyminen 1950-luvun rakennusosaan.



Kuva 45 Pohjoisjulkisivun leveää, mutta matalaa julkisivupintaa.

Vuonna 1977 Rekola-kodon eteläpuolelle rakennettiin laajennusosa, jonka on suunnitellut arkkitehtitoimisto Mauri J Turcka Ky. Rinteeseen sijoittuvan rakennuksen pohjoisjulkisivu on yksikerroksinen ja eteläjulkisivu kaksikerroksinen. Rakennus koostuu betonielementeistä, joissa on pesubetonipinta. Yksiruutuiset ikkunat sijoittuvat nauhamaiseen linjaan julkisivun keskelle, ja niiden välissä on tummanruskea puuverhous. Loivalla satulakatolla on punainen peltiverhous. Laajennuksen rakennustekniikka ja materiaalivalinnat edustavat hyvin 1970-luvun arkkitehtuurin tyypillisiä piirteitä.



Kuva 46 1970- ja 1990-lukujen rakennusosien liittymistä idässä (vasemmalla) ja 1990-luvun laajennusosan pohjoisjulkisivuja (oikealla)



Kuva 47 Viimeisimmän laajennusosan pohjois-, itä- ja eteläjulkisivuja.



Kuva 48 Eteläjulkisivun itä- ja länsipäätyjä.



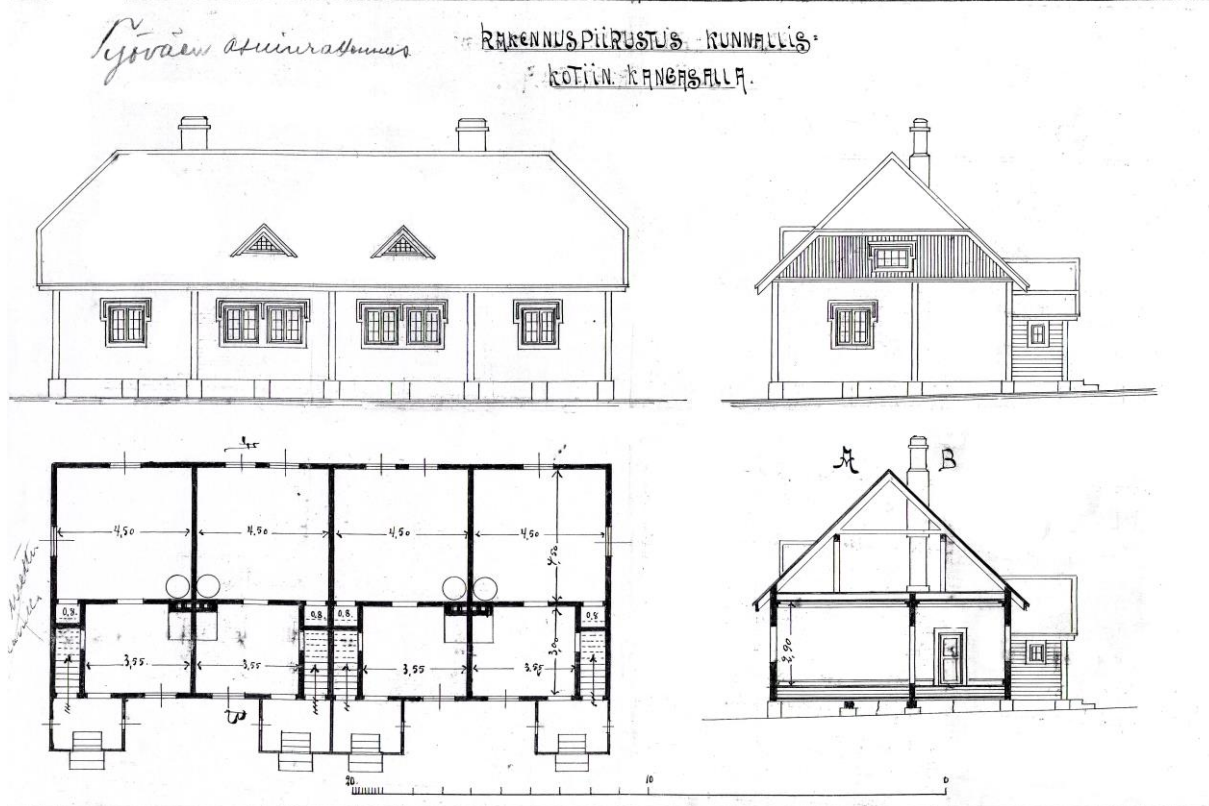
Kuva 49 Laajennusosa muodostaa väleihinsä pienempiä puolijulkisia piha-alueita (vasemmalla). Hopealammen länsijulkisivuja (oikealla).



Kuva 50 Länsi- ja pohjoisjulkisivuja.

1990-luvulla Rekola-kotoa laajennettiin entisestään etelän suuntaan, kun sen yhteyteen rakennettiin dementiaosasto Hopealampi. 1950- ja 1970-lukujen suoraviivaisista rakennusosista poiketen Hopealammen massoittelu on polveilevaa luoden rakennusosien väliin pieniä suojaisempia sisäpihoja. Rakennuksen materiaalivalinnoissa on heijasteltu 1950-luvun rakennusosan arkkitehtuuria, ja julkisivussa on vaaleankeltainen rappaus. Loivalla satulakatolla on punainen profiilipelti ja sokkeli on betonia. Ikkunat ovat yksiruutuiset, ja niissä on valkoiset puitteet. Rakennuksessa on useita kulmaikkunoita ja postmodernismille tyypillistä arkkitehtonisten detaljien runsautta.

3.2.2 Työvään asuinrakennus



Kuva 51 Työvään asuinrakennuksen alkuperäiset piirustukset. (Kuva: Kangasalan rakennusvalvonnan arkisto)

Vuonna 1929 valmistunut rakennus oli aikanaan alueen työntekijöiden asuinrakennus. Rakennuksen suunnitteli Selim Laaksonen, ja siinä oli alkujaan neljä asuntoa, jotka on myöhemmin yhdistetty kahdeksi. Asuinrakennus edustaa arkkitehtuuriltaan klassismia, mutta siitä löytyy myös viitteitä 1910-luvun romantiikkaan. Hirsirunkoisessa rakennuksessa on vaalea vaakaverhous, ja nurkkakivien välissä on sementtitiilimuuraus. Peitelaudat ovat vaaleanruskeat. Aumatulla satulakaton on saumapeltikate, jossa on alkujaan ollut kattoikkunoita. Kattoikkunoiden lisäksi muiden ikkunoiden tyylillä on muuttunut moniruutuisesta pystypuiteikkunaksi 1980-luvun peruskorjauksen yhteydessä.



Kuva 52 Työväen asuinrakennuksen pohjoisjulkisivu ja länsipääty.



Kuva 53 Pohjoisjulkisivu ja eteläpääty (vasemmalla) sekä eteläjulkisivu (oikealla).



Kuva 54 Rakennuksen detaljeja: räystääslinja (vasemmalla) ja sokkeli (oikealla).

3.2.3 Aitta



Kuva 55 Aittarakennuksen pääsisäänkäynti on sen itäjulkisivulla.



Kuva 56 Rakennuksen etelä- ja länsijulkisivut.

Hirsirunkoinen aittarakennus on rakennettu 1920 luvulla. Julkisivussa on punainen pystyrimaverhous ja perustus on kiveä. Säterikatolla on musta huopakate, ja sen huipulla lyhty. Aitta on osa kunnalliskodin aiempaa historiaa toimivana maatilana, joka lakkautettiin 1960-luvun puolivälissä. Nykyään aitta on viimeisimpiä merkkejä alueella harjoitetusta maataloudesta.

3.2.4 Talousrakennus



Kuva 57 Talousrakennuksen julkisivuja.

Talousrakennuksen päädyissä ovat varastot, joiden välissä sijaitsee autokatos. Puurakenteisessa rakennuksessa on harvaa vaakaverhous ja betonisokkeli. Pulttikatolla on punainen peltiverhous. Rakennus on tyypillinen 2000-luvun talousrakennus.

3.3 Johtopäätökset rakennetun kulttuuriympäristön arvoista

Selvitysalueen eri kerrokset edustavat hyvin aikakautensa arkkitehtuurin tyylipiirteitä. Alueen vanhinta kerrostumaa edustavat 1920-luvun kohteet: työväen asuinrakennus ja aitta. Aittarakennus on osa alueella 1960-luvulle asti toiminutta maatalouden kerrostumaa, josta ei ole alueella enää jäljellä muita talousrakennuksia. Aittarakennus on myös maisemallinen kiintopiste kulkureitin varrella saavuttaessa alueelle sen päälähestymissuunnasta pitkin Rekolantietä. Työväen asuinrakennus on puolestaan rakennettu sosiaalitoimen tarpeisiin. Rakennuksessa asuivat selvitysalueen itäpuolella sijainneiden kunnalliskodin rakennusten työntekijät. Tästä kunnalliskodin vanhimmasta rakennuskannasta on selvitysalueella sijaitsevien aitan ja asuinrakennuksen lisäksi jäljellä enää entinen mielisairaalaosasto selvitysalueen koillispuolella.

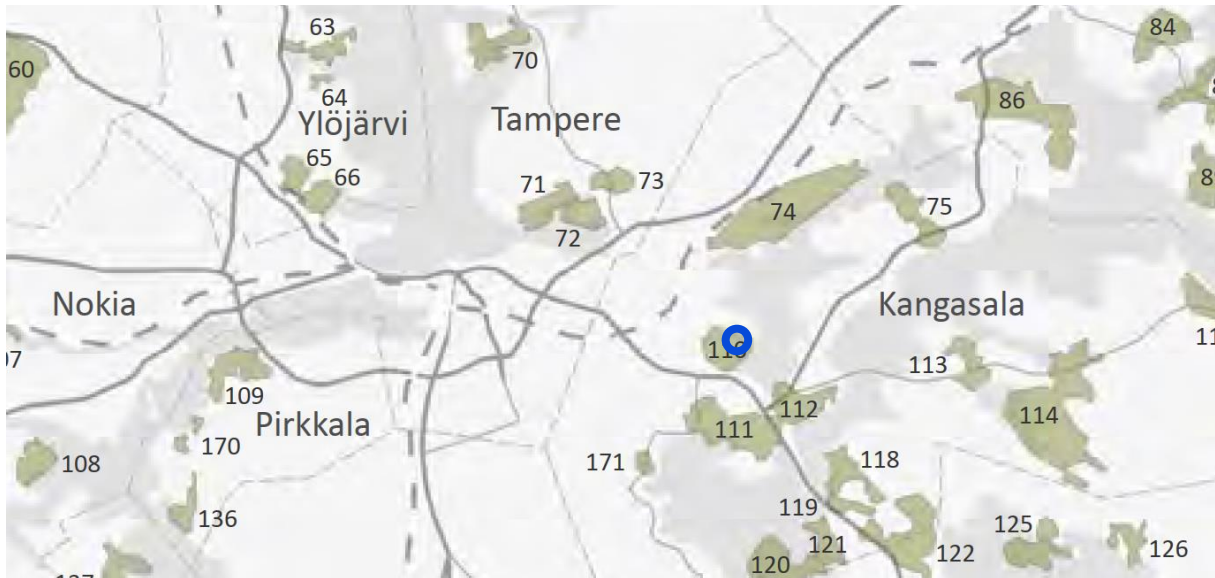
Rekola-kodon rakennus puolestaan on kerroksellinen kokonaisuus, jossa eri aikakausien arkkitehtoniset tyylipiirteet yhdistyvät luontevaksi kokonaisuudeksi. Rekola-kodon vanhin on niin ikään keskeinen osa alueen sosiaalitoimen historiaa, sillä se on rakennettu aikanaan kunnalliskodin kasvaviin tarpeisiin. Rakennuskokonaisuuden arvokkaimpana rakennetun kulttuuriympäristön kohteena erottuu Rekola-kodon 1953 valmistunut vanhin rakennusosa, jossa yhdistyy alueen sosiaalishistorialliset arvot sekä aikakautensa tyyppillinen, mutta kuitenkin laadukas arkkitehtuuri.

Rekola koto on kokonaisuudessaan maisemallinen kokonaisuus, joka muodostaa ympärilleen eriasteisia piha-alueita ja maisemallisia tasoja. Rinteessä olevan sijaintinsa myötä rakennuksella on mahdollisuuksia olla niin ikään maisemallinen kiintopiste etelästä katsottaessa.

4. Rekolan maisema

4.1 Maiseman tunnistetut arvot

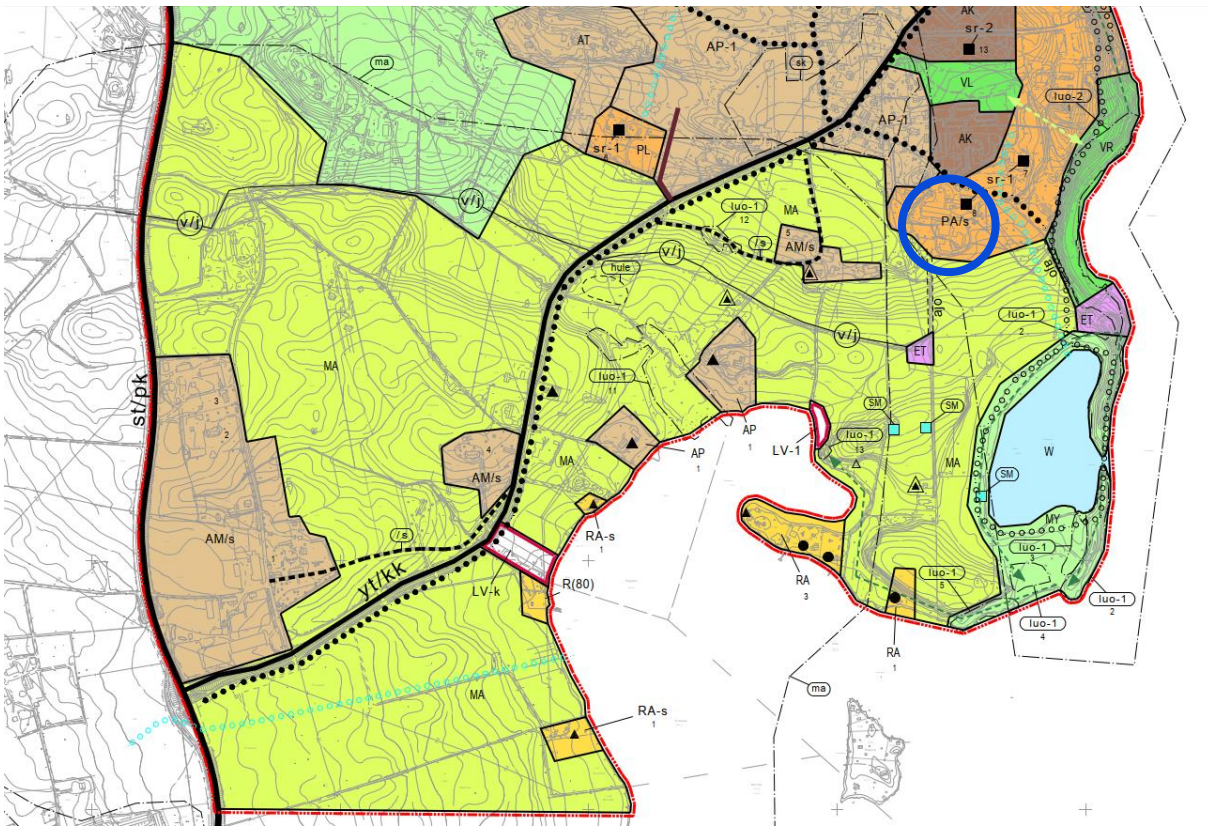
4.1.1 Maakunnallisen kulttuurimaiseman arvot



Kuva 58 Maakunnallisesti arvokkaat kulttuurimaisemat. Selvitysalue on merkattu kuvaan sinisellä ympyrällä. (Kuva: Pirkanmaan liitto)

Maakunnallisesti arvokkaaksi kulttuurimaisemaksi on nostettu selvitysalueen eteläpuolella sijaitseva Tursolan-Rikun kulttuurimaisema. Kangasalan maaseutualueiden kulttuuriympäristöohjelman mukaan: ”Tursolan-Sorolan kulttuurimaisema on valtakunnallisesti merkittävä rakennettu kulttuuriympäristö ja maakunnallisesti merkittävä kulttuurimaisema, joissa maisemakokonaisuuteen liittyvinä kohteina on mainittu Sorolan kartano ja puukujanne, Tavela puukujanteineen, Kantatila Noormarkku, kirkkoherran pappila ja kappalaispappila Pynnölä. Viljelyaukean etelälaidassa oleva Lepokoti sekä länsilaidalla sijaitseva Verhon huvila ovat Pirkanmaan kulttuurihistoriallisia kohteita. [...] Tursolan ja Sorolan yhdistää laaja, avoin viljelymaisema. Maisemaa hallitsee Sorolaan johtava puukujanne, uusi tielinjaus ja sen molemmin puolin olevat vanhojen tilojen rakennuskannat laidunalueineen.”

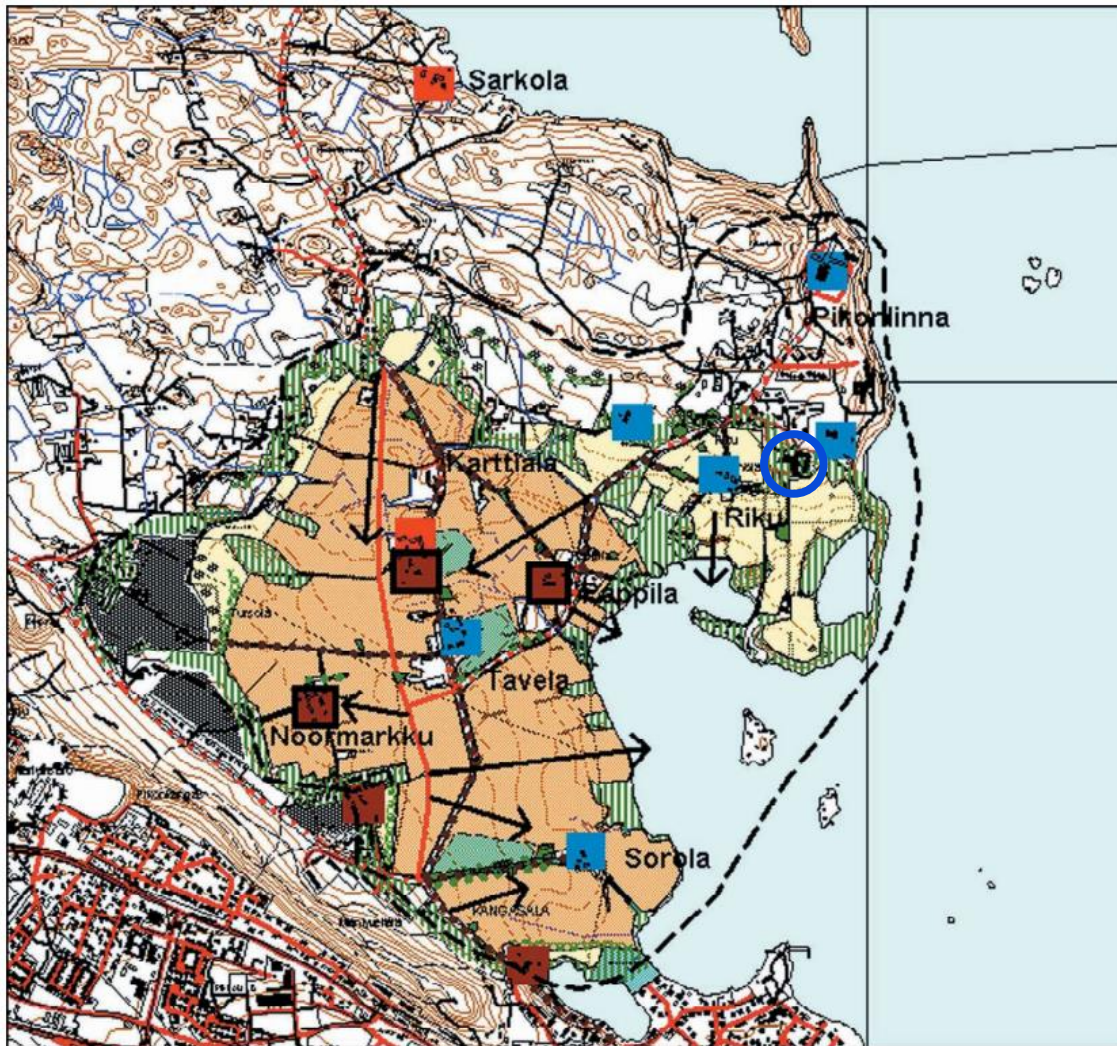
4.1.2 Paikallisen kulttuurimaiseman arvot







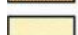

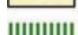











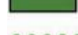
Kuva 59 Ote Riin osayleiskaavakartasta. Selvitysalue on merkattu kuvaan sinisellä ympyrällä. (Kuva: Kangasalan karttapalvelu)

Riin osayleiskaavassa selvitysalueen eteläosa on osa maisemallisesti arvokasta peltoaluetta, joka kattaa lähestulkoon koko yleiskaavan eteläosan. Tämä laaja yhtenäinen peltoalue on yleiskaavan maisemallisesti arvokkain elementti.

Maisemallisesti arvokkaiden peltoalueiden määräyksen lisäksi yleiskaavaselostuksessa todetaan: *”Arvokas ympäristö säilyy, jos yksittäisetkin hankkeet ottavat huomioon maiseman arvot ja eivät sijoitu peltoalueelle. Nykyinen maisemaraja muuttuu rakentamisen myötä Rekolan itäpuolella, jossa tarkemman suunnittelun laatu on merkittävässä roolissa peltomaiseman luonteen säilymisen kannalta.”*



MERKINTÖJEN SELITYKSET

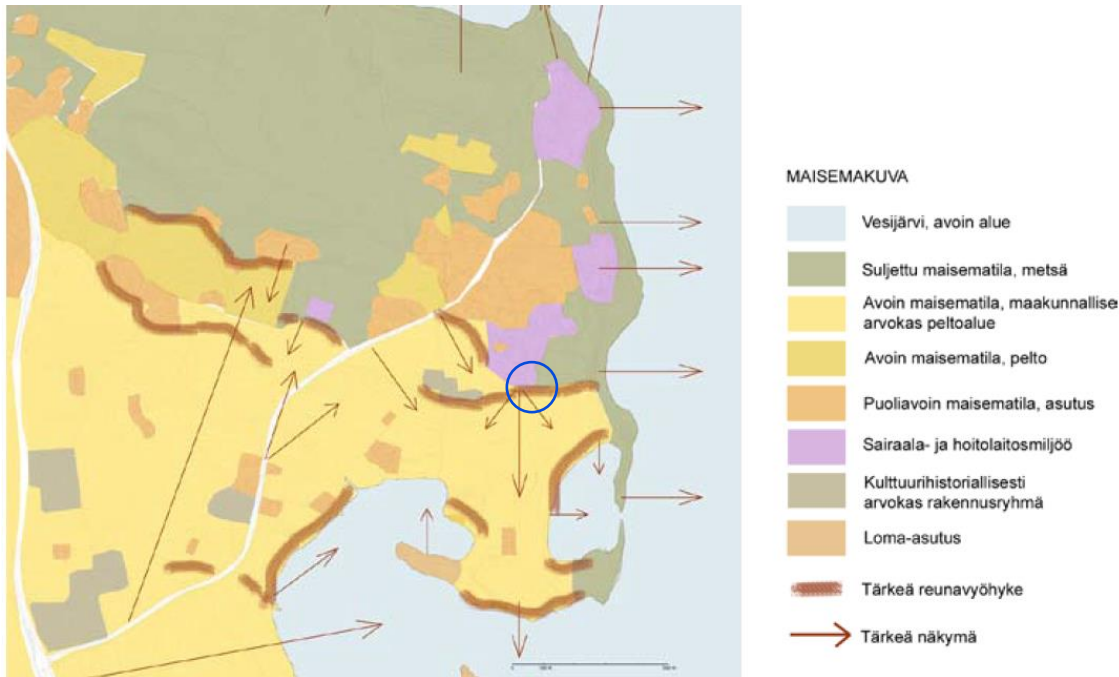
	Maisema-alueen raja		Maakunnallisesti arvokas rakennus tai rakennusryhmä
	Maisemallisesti arvokas alue / ei uudisrakentamista		Kulttuuriympäristöohjelman ehdotus
	Maisemallisesti merkittävä alue / hienovar. täydennysrak. mahd.		Ehdotus seudullisesti arvokkaaksi rakennukseksi
	Maisematilaa rajaava säilytettävä reuna		Paikallisesti arvokas rakennus tai rakennusryhmä
	Tärkeä avoimena pidettävä näkymä		Inventoitava rakennus tai rakennusryhmä
	Harvennettava kasvillisuus / luontoarvot selvittettävä ensin		Maiseman kannalta rakentamiseen sopiva alue
	Maisemallisesti merkittävä laidunalue		Säilytettävä / istutettava reunapuusto
	Hoidettava peltoaareke		Alue jota hoidetaan luonnonhoitosuunn. mukaan
	Hoidettava puukujanne		Uusi tie
	Säilytettävä isojaon aikainen tielinjaus		

Kuva 60 Kangasalan maaseutualueiden kulttuuriympäristöohjelmassa esitelty Tursola-Rikun kulttuurimaisema. Selvitysalue on merkattu kuvaan sinisellä ympyrällä. (Kuva: Kangasalan maaseutualueiden kulttuuriympäristöohjelma)

Selvitysalueen maiseman paikallisia arvoja on eritelty Kangasalan maaseutualueiden kulttuuriympäristöohjelmassa eritellyssä Tursola-Rikun kulttuurimaiseman arvoissa. Siinä

selvitysalueen eteläpuoli on maisemallisesti merkittävä alue, jolla on hienovaraisen täydennysrakentamisen mahdollisuudet. Tämän lisäksi selvitysalue kokonaisuudessaan on osa maisematilaa rajaavaa säilytettävää reunaa.

4.2 Maisemakuva



Kuva 61 Kartta Rikun kylän maisemakuvasta Hanna Tiiran diplomityöstä Kangasalan Pikonlinnan alueen analyysi ja kehittämissuunnitelma (2008). Selvitysalue on merkattu kuvaan sinisellä ympyrällä.

Selvitysalueetta ympärivässä maisemassa suurimmat muutokset ovat tapahtuneet sen pohjoispuolella, jonne on rakentunut 2000-luvun aikana runsaasti niin palvelu- kuin asuinrakentamista. Kuitenkin alueen eteläpuoliset laajat viljelyalueet ovat säilyneet pitkälti muuttumattomina tarjoten yhteyden maakunnallisesti arvokkaaseen kulttuurimaisemaan.

Itse selvitysalueen maisema on suurimmilta osin suljettua, ja avonaiset alueet sijoittuvat sen eteläpuolelle suuntautuen kuitenkin selvitysalueelta ulospäin. Alueelle saavuttaessa Rekola-kodon 1953 valmistunut varhaisin osa näkyy pisimmälle pitkin Rekolantietä. Rekola-kodon rakennus sijoittuu maisemallisesti etelärinteeseen, mikä on mahdollistanut rakennuksen sopusuhtaisen yhteyden laajemmassa maisemakuvassa. Rakennuskokonaisuuden laajuus avautuikin kokonaisuudessaan vasta sitä kierrettäessä eri suunnista.

4.3 Maisemaelementit

Selvitysalueen maisema on rakennusten läheisyydessä nyt jo vähemmälle hoidolle jäänyttä puutarha- aluetta, joka avautuu etelässä aukeaksi peltomaisemaksi. Eteläisestä peltomaisemasta löytyvät myös alueen pisimmät ja merkittävimmät näkymät. Selvitysalueen länsiosassa on jonkin verran puustoa, joka rajaa näkymiä ja yhteyttä selvitysalueen eri rakennusten välillä.



Kuva 62 Näkymä Pikonlinnantieltä kohti selvitysaluetta (vasemmalla). Selvitysalueen länsipuolella sijaitsee edelleen toiminnassa olevia tiloja, jotka ovat avoimessa peltomaisemassa (oikealla).



Kuva 63 Selvitysalueen eteläosasta avautuvat maisemat Likolammelle ja maakunnallisesti arvokkaaseen peltomaisemaan.



Kuva 64 Selvitysalueen itä- ja länsipuolella on niin ikään puustoa, joka rajaa maisemaa.



Kuva 65 Selvitysalueen puutarha on osittain vailla hoitoa, mutta sen puut niin ikään rajaavat näkymiä ja tarjoavat Rekola-kodon rakennuskokonaisuudesta sopuista kuvaa.



Kuva 66 Selvitysalueen pohjoisosassa on lisää palvelurakentamista, parkkipaikkoja sekä puustoa.

4.4 Johtopäätökset kulttuurimaiseman arvoista

Selvitysalueen eteläpuolella avautuu maakunnallisesti arvokas Tursola-Rikun kulttuurimaisema. Tälle maisemalle keskeisiä arvoja ovat sen rannoille sijoittuvat viljelykset, vesistönäkymät sekä yhteys paikallisten suurtilojen historiaan. Selvitysalueen eteläpuolella sijaitsevat avarat peltomaisemat sekä näkymät Vesijärvelle ovat merkittävä osa alueen maiseman arvoja.

Alueen lähiympäristöön on ajan saatossa kasvanut puustoa. Ympäröivä puusto tekee alueesta suojaisan, mutta toisaalta se niin ikään rajaa näkymiä alueelle sen ulkopuolelta. Merkittävimmät näkymät alueelle ovat etelästä, jossa ei kuitenkaan ole kovinkaan paljoa mahdollisuuksia kulkea.

Maisemallisesti alueen historia ei erotu ympäristöstä lukuun ottamatta sen maataloushistoriaa eteläisten peltoaukeiden ansiosta. Sosiaalishistorian kannalta visuaalinen yhteys selvitysalueen ulkopuolella olevan vanhaan mielisairaalaosastoon puuttuu. Niin ikään selvitysalueen rakennukset sijaitsevat maisemallisesti pitkälti toisistaan irrallaan.

5. Yhteenveto

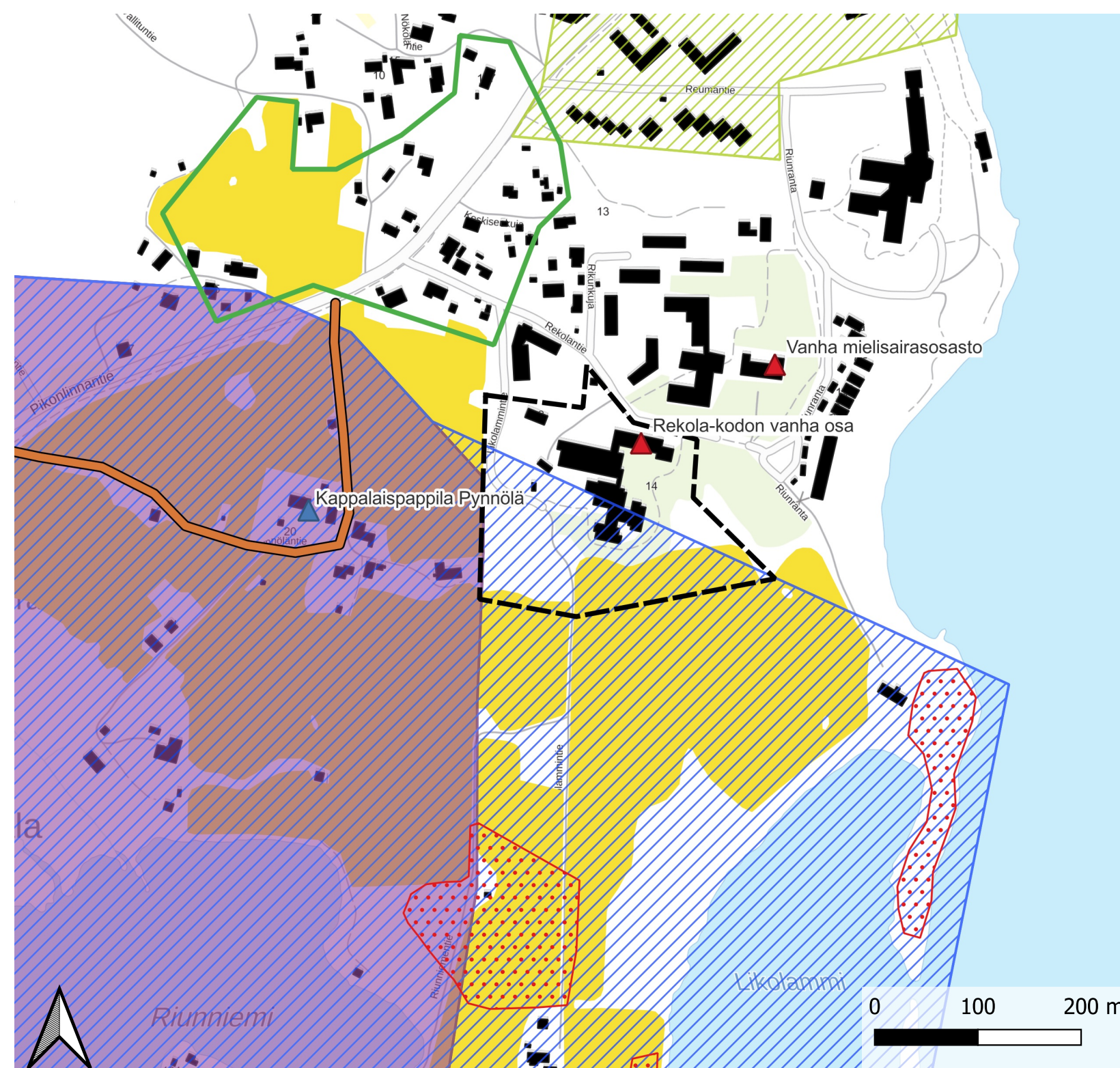
Selvitysalueella yhdistyy monia erilaisia arvoalueita sekä laaja paikallinen kehityshistoria. Alueella on pitkä historia osana kunnan tarjoamia sosiaalipalveluita, mutta nykyisen käyttötarkoituksen puuttuessa, on rakennuksien suurimpana uhkana niiden käytön puute. Alueen arvokkaimpana rakennetun kulttuuriympäristön kohteena erottuu Rekola-kodon 1953 valmistunut vanhin rakennusosa, jossa yhdistyy alueen sosiaalishistorialliset arvot sekä aikakautensa tyyppillinen, mutta kuitenkin laadukas arkkitehtuuri. Työvään asuinrakennus ja aitta ovat 1920-luvun rakennuksina niin ikään vanhinta edelleen olemassa olevaa kunnalliskodin rakennuskantaa.

Maisemallisesti selvitysalueen eteläpuolella avautuvat arvokkaimmat maisemat niin selvitysalueelle kuin selvitysalueelta ulos. Maisemalliset arvot ovat kuitenkin jonkin verran heikentyneet alueelle kasvaneen puuston myötä, ja erityistä huomiota alueella tulee kiinnittää selvitysalueen eteläosiin, sillä vaarana on heikentää rakennusperinnön ja kulttuurimaiseman olemassa olevia arvoja. Alueen jatkuva käyttö kuitenkin tukee näiden kulttuurimaiseman arvojen säilymistä



6. Lähteet

- Arvokkaat maisema-alueet: maisema-aluetyöryhmän mietintö II.* Ympäristöministeriö, 1992.
- ASTIA – Kansallisarkiston asiointipalvelu. Kansallisarkisto. <https://astia.narc.fi/astiaUi/>
- Kulttuurimaisemat 2016 – Pirkanmaan maisemallisesti ja kulttuurihistoriallisesti arvokkaat maatalousalueet.* Pirkanmaan liitto, 2016.
- Haapasaari, Mirkku. *Tampereen Koukkuniemen rakennusinventointi.* Pirkanmaan maakuntamuseo, 2015.
- Heikki Rantatupa – Historialliset kartat -tietokanta.* Avoimen tiedon keskus, Jyväskylän yliopisto. <http://urn.fi/URN:NBN:fi:juu-200907272887>
- Jussila, Timo. *Kangasala. Riku. Osayleiskaava-alueen muinaisjäännösinventointi.* Mikroliitti Oy. Kangasalan kunta, 2008.
- Kalmbergin kartasto. Kansallisarkisto. <https://mapire.eu/en/map/finland1855/?layers=25&bbox=2457087.3834841107%2C8491860.544956198%2C2505357.3668461996%2C8507147.950613232>
- Kangasalan maaseutualueiden kulttuuriympäristöohjelma.* Kangasalan kunta, 2004.
- Kotiseutumme Kangasala, Kuhmalahti.* Pohjoismainen kirjatuotanto, 2009.
- Kulttuuriympäristön palveluikkuna. Museovirasto. www.kyppi.fi
- Lund, Marjut. *Rekolan rakennuskulttuurin kohdeinventointilomake.* Kangasalan kunta, 2007.
- Maisemanhoito: maisema-aluetyöryhmän mietintö I.* Ympäristöministeriö, 1992.
- Merkittävät kiinteiden muinaisjäännösten keskittymät Pirkanmaalla: Pirkanmaan maakuntakaava 2040.* Pirkanmaan liitto, 2016.
- Paikkatietoikkuna. www.paikkatietoikkuna.fi
- Pirkanmaan maakunnallisesti arvokkaat rakennetut kulttuuriympäristöt 2016.* Pirkanmaan liitto, 2016.
- Pirkanmaan maakuntakaava 2040. Liitekartat. Kaavaselostuksen liite 2.* Pirkanmaan liitto, 2017.
- Pirkanmaan maakuntakaava 2040. Pirkanmaan arkeologisen perinnön ominais- ja erityispiirteiden kuvaus.* Kulttuuriympäristöpalvelut Heiskanen & Luoto Oy. Pirkanmaan liitto, 2015.
- Pirkanmaan valtakunnallisesti arvokkaiden maisema-alueiden päivitysinventointi – Ehdotus valtakunnallisiksi maisema-alueiksi 2013–2014.* Pirkanmaan elinkeino-, liikenne- ja ympäristökeskus, 2014.
- Siiri-tietopalvelu. Pirkanmaan maakuntamuseo. <http://siiri.tampere.fi/>
- Stenvall, Kirsi. *Vaivaistalosta vanhainkodiksi 1890–1990. Sata vuotta Kangasalan laitoshuoltoa.* Kangasalan kunta, 1990.
- Tiira, Hanna. *Kangasalan Pikonlinnan alueen analyysi ja kehittämissuunnitelma.* Diplomityö. Tekninen korkeakoulu, 2008.
- Valtakunnallisesti merkittävät rakennetut kulttuuriympäristöt RKY. www.rky.fi
- Vanhat kartat -palvelu. <https://vanhatkartat.fi/>
- Vanhat kartat -sivusto. Timo Meriluoto. <http://timomeriluoto.kapsi.fi/>



Selvitysalue

Arvot

Maakunnallisesti arvokas kulttuurimaisema

Maakunnallisesti merkittävä rakennettu kulttuuriympäristö

Valtakunnallisesti merkittävä rakennettu kulttuuriympäristö

Maastotietokannan pellot ja niityt arvoalueilla

Paikallisesti merkittävä maisema tai kyläkokonaisuus (osayleiskaavan sk)

Historiallinen tielinjaus (osayleiskaava)

Suojeltu rakennus (osayleiskaava sr)

Rakennushistoriallisesti merkittävä kokonaisuus (osayleiskaava AM/s)

Kiinteä muinaisjäännös

Lähtötiedot
 Museovirasto
 Pohjakartta aineistot Maanmittauslaitos
 Pirkanmaan maakuntakaava
 Riun osayleiskaava/Kangasala



SWECO