



NOKIA

Kuusisto-Lehtiniemi- Urhattu Kulttuuriympäristöselvitys

Tilaja:
Nokian kaupunki

Kristian Tuomainen
Heilu Oy
HEILU.FI

Sisällysluettelo

1. Johdanto.....	4
1.1 Tiivistelmä alueen ominaispiirteistä ja kulttuuriympäristöarvoista	4
1.2 Tehtävän kuvaus, selvityksen sisältö ja menetelmät	4
1.3 Arvotusperusteet ja kulttuuriympäristö kaavoituksessa.....	5
1.4 Kuvaus alueesta ja sijainnista	6
2 Kaavoitustilanne, aikaisemmat inventoinnit ja kulttuuriympäristöarvot.....	7
2.1 Pirkanmaan maakuntakaava 2040	7
2.1.1 Maakunnalliset maisema- ja kulttuuriympäristöarvot.....	8
2.2 Alue yleis- ja asemakaavoissa.....	10
2.3 Inventoinnit.....	11
3 Alueen historialliset vaiheet	12
3.1 Kylien takamaista maatalouden, asumisen ja virkistystoiminnan ympäristöksi.....	12
3.2 Alueen kehitys kartoilla.....	15
4 Kulttuuriympäristön kerrokset	19
4.1 Agraarikerrostuma: 1900-luvun alun lohkotilat ja peltomaisema	20
4.3 Johtajien huviloita ja yhteisöjen virkistyspaikkoja	21
4.4 2000-luku: laajenevan kaupungin pientaloalueeksi.....	22
5 Kulttuuriympäristön kohdealueet.....	23
5.1 Lehtiniemi.....	24
5.2 Kesäranta	29
5.3 Kuusisto	31
5.4 Ahovalkama	34
5.5 Sotkalinna	36
5.6 Leiri- ja kurssikeskus Urhattu.....	39
6 Johtopäätökset.....	45
Yhteenvedo arvoista	46
Lähteet.....	47

NOKIA, Rakennetun kulttuuriympäristön selvitys Kuusisto – Lehtiniemi - Urhattu



Käytetyt lyhenteet ja lähdemerkinnät

JY	Jyväskylän yliopiston julkaisuarkisto
KA	Kansallisarkisto
KTJ	Kiinteistötietojärjestelmä
MML	Maanmittauslaitos
NOK	Nokian kaupungin rakennusvalvonnan arkisto

valokuvat ja teemakartat (ellei toisin mainita) Kristian Tuomainen, Heilu Oy

Kannen kuva: Lehtiniemen päärakennus

1. Johdanto

1.1 Tiivistelmä alueen ominaispiirteistä ja kulttuuriympäristöarvoista

Selvitysalue sijaitsee Sammaliston ja Tervasuon kaupunginosien ja Pyhäjärven välissä, Nokian keskustasta noin 4,5 km etelään. Maisemallisesti aluetta määrittää sijainti Pyhäjärven länsirannalla ja Luodon saaren läheisyys. Liikenteellisesti selvitysalueita jäsentävät pohjois-eteläsuuntainen Urhatuntie ja siitä kaakkoon erkaneva Lehtiniementie. Alueen itäpuolta luonnehtivat 1900-luvun alkupuolella rakennettujen entisten maatilojen pihapiirit ja rantamaisemat. Selvitysalueen pohjoisosa on 2000-luvun alussa rakentunutta omakotitaloaluetta.

Kulttuurihistoriallisesti aluetta määrittävät maatalous, asuminen ja yhteisöjen virkistys- ja kokoontumiskäyttö. Alueen merkittävimmäksi rakennukseksi voidaan todeta Lehtiniemen päärakennus. Rakennuksen arvoon vaikuttavat sen säilyneet rakennusaikaiset piirteet, mutta erityisesti siihen liittyvä rikas paikallishistoria.

1.2 Tehtävän kuvaus, selvityksen sisältö ja menetelmät

Selvitys esittelee Nokian kaupungissa Pirkanmaalla sijaitsevan Kuusiston – Lehtiniemen - Urhatun alueen rakennetun kulttuuriympäristön. Selvitys on tehty Nokian kaupungin tilauksesta yleiskaavatyötä varten. Selvitystyötä on ohjannut Nokian kaupungin kaavoitustoimi. Uuden osayleiskaavan tavoitteena on mahdollistaa uusien pientalojen rakentaminen nykyisille maa- ja metsätaloudskäyttöön osoitetuille alueille sekä nykyisille matkailupalvelualueille matkailutoimintojen loppuessa. Selvityksen tavoite on ollut tuottaa tietoa kaavoitukselle ja muodostaa ajantasainen kokonaiskuva selvitysalueen rakennuskulttuurista, lähimaisemasta ja historiallisista ominaispiirteistä. Selvitys kuvaa rakennettuun ympäristöön vaikuttaneita ilmiötä ja niitä edustavia rakennuksia ympäristöineen. Lähtökohtina olivat kiinteistön kehittämis- ja täydennysrakentamistarve, rakennushistorian arvojen tarkastelu niiden taustailmiöitä vasten sekä aikaisemmin tehdyt inventoinnit ja selvitykset. Kulttuuriympäristön selvittämistä asemakaavoituksen yhteydessä edellyttää maankäyttö- ja rakennuslaki.

Tämä raportti esittelee kaavoituksessa huomioitavat kohteet ja aluekokonaisuudet yleiskaavataso mukaisesti valokuvilla, paikkatiedoilla ja tekstikuvauksilla. Niillä kuvataan kohteiden ominaispiirteet ja kulttuurihistorialliset arvot sekä paikallisen maiseman perusrakenne Pyhäjärven ranta-alueella. Selvityksen on tuottanut Heilu Oy:n rakennustutkija, FM Kristian Tuomainen huhti-toukokuussa 2022. Aineistoina olivat kirjallisuus, historialliset kartat ja Nokian kaupungin rakennusvalvonnan arkistoaineistot. Rakennukset inventoitiin ulkoa, sisätiloja ei yleiskaavatasoisessa selvityksessä tarkasteltu. Työssä ei ole selvitetty

rakennusten kuntoa. Työmenetelmä perustuu rakennetun kulttuuriympäristön selvitysohjeisiin, yhteispohjoismaiseen kulttuuriympäristöjen selvittämisen DIVE-menetelmään, Museoviraston Talon tarinat-oppaaseen sekä Suomen ympäristökeskuksen oppaaseen Kulttuuriympäristö vaikutusten arvioinnissa 2013.

1.3 Arvotusperusteet ja kulttuuriympäristö kaavoituksessa

Arvotetut kohteet ovat osa alueellista kokonaisuutta. Arvottamista tehdään nykyhetkestä käsin, jonka vuoksi selvityksiä on syytä päivittää, vaikka ympäristö olisi muuttunut vain vähän. Rakennusten ja ympäristön kohteiden arvo liittyy paikkaan, johon rakennettu kulttuuriympäristö on syntynyt ja kehittynyt aikojen saatossa. Kulttuuriympäristö muuttuu, ihminen muokkaa ympäristöä edelleen ja tavat liikkua, viljellä maata, kasvattaa karjaa, hoitaa metsiä, asua ja tuottaa sekä käyttää palveluita muuttuvat. Kulttuuriympäristön kerroksellisuus muistuttaa siitä, ettei ympäristö kuulu vain nykyisille käyttäjille vaan myös tuleville kertoen edellisten polvien jäljistä, arvostuksista ja tavoista muokata ympäristöä ja sen rakenteita.

Työn lähtökohdat perustuvat maankäyttöä ja rakennusperintöä ohjaaviin kansainvälisiin ja kansallisiin tavoitteisiin ja viranomaisten tehtäviin maakunnassa ja kunnassa. UNESCO:n, ICOMOS:in ja Euroopan neuvoston kansainvälisissä sopimuksissa, peruskirjoissa ja julkilausumissa on aina 1970-luvulta lähtien edistetty kulttuuriperinnön parissa tehtävän työn integroimista osaksi maankäytön suunnittelua. Arvokkaiden kulttuuriympäristöjen ja luonnonperinnön arvot, kohteiden alueellinen monimuotoisuus ja ajallinen kerroksisuus turvataan maakuntien suunnittelussa ja kuntien kaavoituksessa sekä valtion viranomaisten toiminnassa. Kansallisesti rakennusperinnön vaalimista ohjaavat Museolaki (2019/314), laki rakennusperinnön suojelemisesta (2010/498) sekä Maankäyttö- ja rakennuslaki 132/199 ja sen 2018 uudistetut valtakunnalliset alueidenkäyttötavoitteet sekä Muinaismuistolaki 295/1963. Pirkanmaan alueella kulttuuriympäristöstä vastaavat Pirkanmaan ELY-keskus ja alueellisena vastuumuseona Pirkanmaan maakuntamuseo.

Työ seuraa Museoviraston arvotusperusteita ja rakennetun kulttuuriympäristön merkittävyyden arvioimisen mallia, jossa alueita, kohteita ja rakennuksia tarkastellaan seuraavien arvojen kautta:

rakennushistoriallinen: Kohdetta leimaavat sen rakentamisajankohdalle ominaiset piirteet, jollekin muutosajankohdalle ominaiset piirteet tai jatkuvuudet. Kohde ilmentää esimerkiksi rakennusaikaansa, materiaali- tai rakennusteknisiä piirteitä.

historiallinen: Kohteeseen liittyy esimerkiksi merkittäviä henkilöhistorian, sosiaalishistorian, elinkeinohistorian, sotahistorian, liikennehistorian tai teollisuushistorian ilmiöitä.

maisemallinen: Kohteella on merkitystä ympäröivässä maisemassa tai kaupunkikuvassa tai kohteella on merkitystä ympäröivän maiseman muodostumiselle esimerkiksi elinkeinotoiminnan kautta.

Inventoitavien alueiden, kohteiden ja rakennuksien arvottamisessa käytetään seuraavia kriteereitä, jotka perustuvat lakiin rakennusperinnön suojelemisesta (498/2010):

harvinaisuus tai ainutlaatuisuus: Kohteen harvinaisuus voi liittyä esimerkiksi rakennustapaan.

historiallinen tyypillisuus alueelle: Kohde edustaa esimerkiksi alueen tyypillisiä piirteitä tietyllä ajanjaksolla.

edustavuus: Kohde ilmentää alueen tai ajanjakson tyypillisiä piirteitä, jotka ovat säilyneet hyvin.

alkuperäisyys: Kohde on alkuperäisessä käyttötarkoituksessa tai siinä on säilynyt alkuperäinen arkkitehtuuri ja/tai rakennustapa. Kohteen alkuperäisyys voi liittyä esimerkiksi käytön jatkuvuuteen.

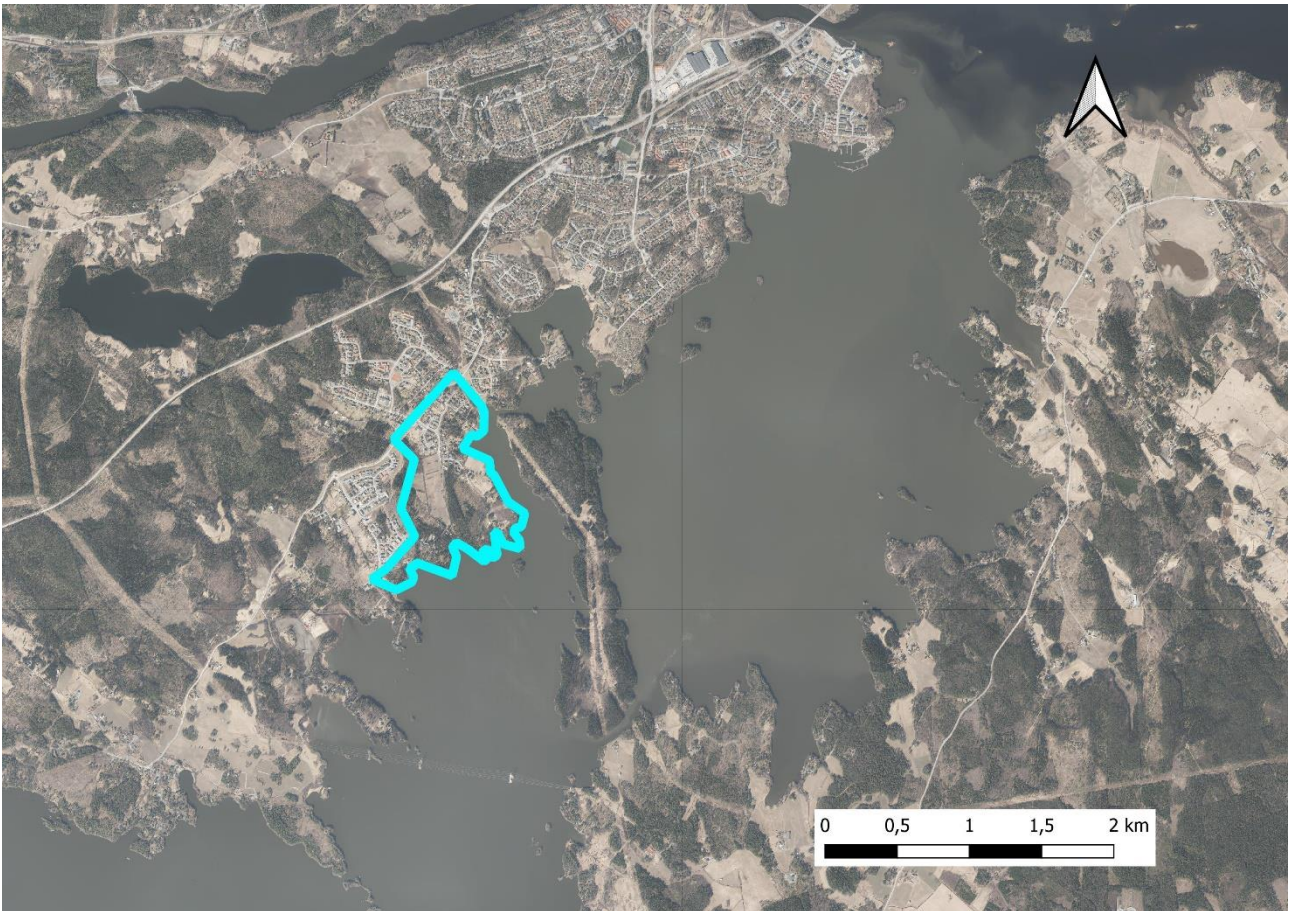
historiallinen todistusvoimaisuus eli kohteen merkitys historiallisen tapahtuman tai ilmiön todisteena tai siitä kertovana ja tietoa lisäävänä esimerkkinä. Historiallinen merkitys voi liittyä esimerkiksi teollisuushistoriaan, tekniikan historiaan, kulttuurihistoriaan, henkilöhistoriaan tai yhteiskunnallisiin ilmiöihin.

historiallinen kerroksellisuus: Kohteessa on näkyvissä olevat eri aikakausien rakenteet, materiaalit ja tyylipiirteet, jotka ilmentävät rakentamisen, hoidon ja käytön historiaa ja jatkuvuutta.

1.4 Kuvaus alueesta ja sijainnista

Selvitysalue sijaitsee Sammaliston ja Tervasuon kaupunginosien ja Pyhäjärven välissä, Nokian keskustasta noin 4,5 km etelään. Alueen koko on n. 71 ha, ja se on osittain kaupungin, osittain yksityisessä omistuksessa. Selvitysalueita rajaavat pohjoisessa Sorvantie, idässä ja etelässä Pyhäjärvi ja lännessä 2010-luvulla rakentunut Sammaliston omakotitalojen alue. Idän suuntaan alueen maisemaa määrittää Pyhäjärven pohjois-eteläsuuntaisesti sijaitseva, noin kahden kilometrin pituinen Luodon saari, joka on kokonaan luonnonsuojelualuetta. Selvitysalueen rantaviivan ja Luodon saaren väliin jäävä salmi on keskimäärin noin 200 metriä leveä.

Selvitysalueen pohjoisosa on 2000-luvun alussa rakentunutta tiivistä omakotitaloaluetta. Liikenteellisesti selvitysalueita jäsentävät pohjois–eteläsuuntainen Urhatuntie ja siitä kaakkoon erkaneva Lehtiniementie. Alueen itäpuolta luonnehtivat 1900-luvun alkupuolella rakennettujen entisten maatilojen pihapiirit ja rantamaisemat. Alueen eteläinen, pääosin puustoisena säilynyt rantaviiva on pienten lahtien ja niemiä kirjoma. Urhatuntien länsipuoli on peltoa, itäpuolella on metsää. Alueen keskiosassa Urhatuntien ja Lehtiniementien välissä on laajahko hakkuualue.

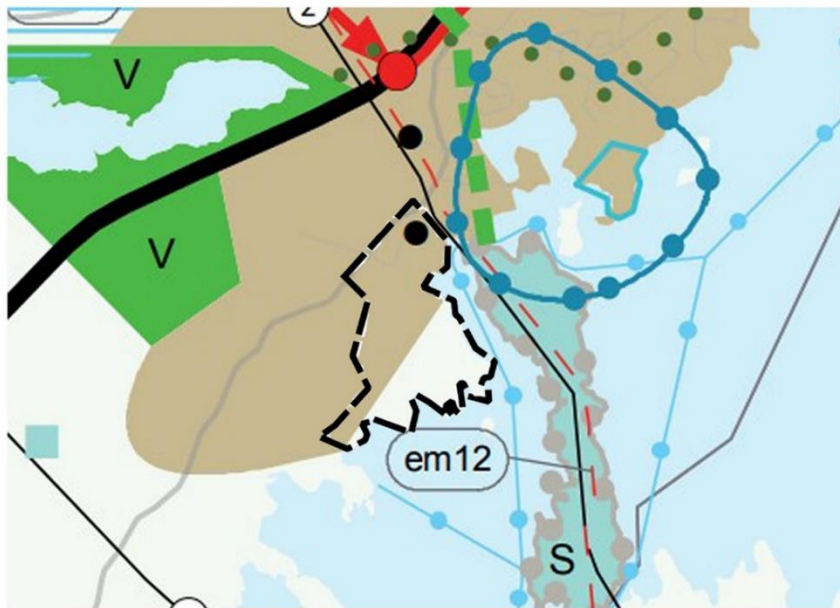


Kuva 1. Selvitysalueen sijainti merkitty ortoilmakuvaan turkoosilla, KT/ Heilu Oy. Ilmakuvat MML.

2 Kaavoitustilanne, aikaisemmat inventoinnit ja kulttuuriympäristöarvot

2.1 Pirkanmaan maakuntakaava 2040

Pirkanmaalla on voimassa Pirkanmaan maakuntakaava 2040, jonka Pirkanmaan maakuntavaltuusto on hyväksynyt 27.3.2017. Maakuntakaava tuli voimaan kuulutuksella 8.6.2017. Maakuntakaavassa selvitysalue on suurimmaksi osaksi merkitty taajamatoimintojen alueeksi, ja se kuuluu kokonaisuudessaan kasvutaajamien kehittämisvyöhykkeeseen. Alueen itäpuoli ja rannat on merkitty maaseutualueeksi. Noin kilometri selvitysalueesta luoteeseen on osoitettu retkeily- ja ulkoilualueen varaus, ja kaava-alueen koillisreunalle on osoitettu viheryhteys. Alueen koillispuolella sijaitsee arkeologisen perinnön ydinalue. Kaava-alueen itäpuolella sijaitseva Luodon saari on luonnonsuojelualuetta ja kuuluu Natura 2000 -alueiden verkostoon. Luodon saaren ja suunnittelualueen välistä kulkee yleinen veneväylä.



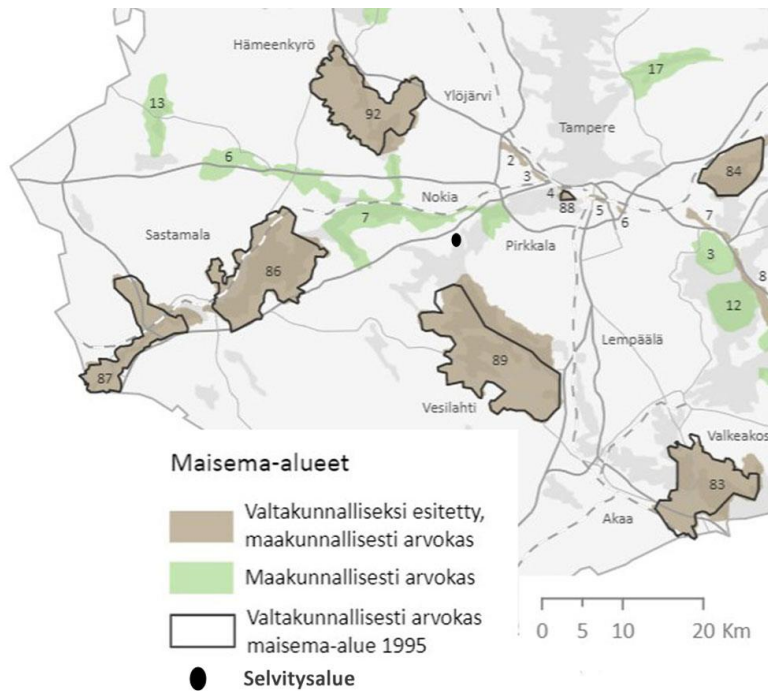
- Taajamatoimintojen alue.**
Merkinnällä osoitetaan asumisen, kaupan ja muiden palvelujen, työpaikkojen sekä muiden taajamatoimintojen rakentamisalueet. Merkintä sisältää niihin liittyvät pääväyliä pienemmät liikennealueet, yhdyskuntateknisen huollon alueet, paikallisesti merkittävät ympäristöhäiriöitä aiheuttamattomat teollisuusalueet sekä paikallisesti merkittävät virkistys- ja suojelun alueet ja ulkoilureiitit.
- Maaseutualue.**
Merkinnällä osoitetaan alueet, jotka on ensisijaisesti tarkoitettu maa- ja metsätalouden ja niitä tukevien elinkeinoiden käyttöön.
- Arkeologisen perinnön ydinalue.**
Merkinnällä osoitetaan maakunnallisesti merkittävät laajat, yhtenäiset arkeologisen perinnön tihentymät.
- Virkistysalue.**
Merkinnällä osoitetaan seudullisesti merkittävät taajamiin liittyvät virkistysalueet ja/tai taajamien ekologisen verkoston kannalta erityisen tärkeitä alueet. Alueella voi sijaita olemassa olevia vakituksia tai lomarakennuspaikkoja.
- Viheryhteys.**
Merkinnällä osoitetaan taajamiin liittyvät olemassa olevat tai tavoitteelliset viheryhteydet, joilla on erityistä merkitystä alueellisen virkistysverkoston ja/tai ekologien yhteyksien kannalta.
- Veneväylä.**
Merkinnällä osoitetaan vesilain mukaiset yleiset kulkuväylät.

Kuva 2. Selvitysalueen sijainti maakuntakaavakartalle mustalla katkoviivalla. Karttaote ja -merkinnät Pirkanmaan maakuntakaava 2040, selvitysalueen rajaus KT/ Heilu Oy.

2.1.1 Maakunnalliset maisema- ja kulttuuriympäristöarvot

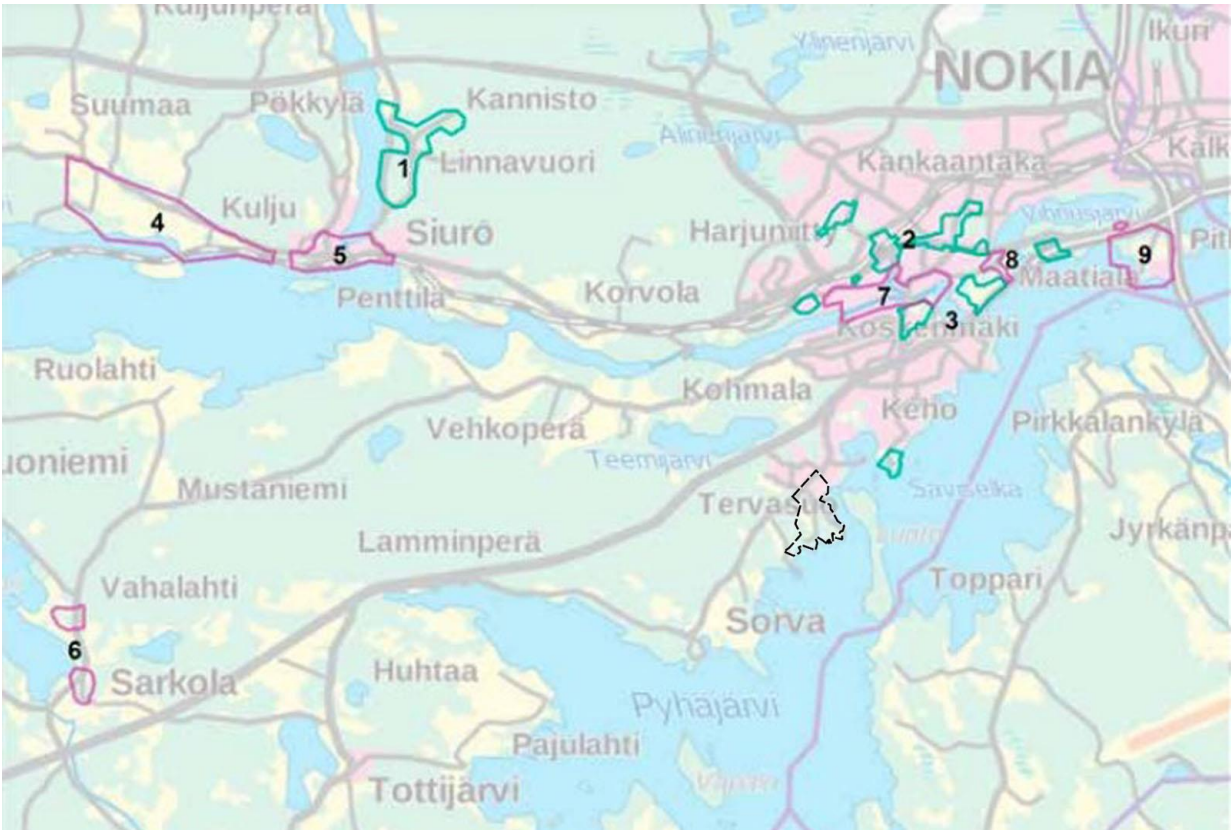
Selvitysalue sijaitsee Nokian keskustasta n. 4,5 km etelään. Valtakunnallisessa maisemamaakuntajaossa alue sijoittuu Hämeen viljely- ja järvimaahan, ja tarkemmin Keski-Hämeen viljely- ja järvisetuun. Pirkanmaan maakunnallisessa maisematyypijaossa Nokian kaupungin länsipuoli kuuluu Lounaiseen viljelyseutuun. Itäosa Pyhäjärven ranta-alueineen kuuluu Keskeiseen järvalueeseen. Keskeinen järvalue muodostaa yhdessä Kaakkoisen järvalueen kanssa maisemallisen suuralueen, jossa vettä on runsas neljännes pinta-alasta.

Veden ohella maisemakuvaa hallitsevat pitkittäisharjut. Keskeisellä ja Kaakkoisella järviolueilla suurin yhtenäinen harjumuodostuma on Pälkäneen-Kangasalan-Tampereen-Ylöjärven kautta kulkeva harjukko. Muutenkin alueet ovat pinnanmuodoiltaan vaihtelevia mäki- ja vuorimaita. Järviolueilla pellon osuus on yli toistakymmentä prosenttia. Suuri osa pelloista on raivattu valtavia järviolaita reunustaville savikoille. Keskeinen järviolue on Pirkanmaan tiheimmin asuttu ja teollistunein alue. Selvitysalue ei sijaitse maakuntakaavassa osoitetulla arvokkaalla maisema-alueella tai maisema-alueen välittömässä läheisyydessä.



Kuva 3. Selvitysalueen sijoittuminen suhteessa arvokkaisiin maisema-alueisiin. Karttaote ja -merkinnät MK2040, sijaintimerkintä KT/Heilu Oy.

Selvitysalueella tai sen välittömässä läheisyydessä ei sijaitse valtakunnallisesti tai maakunnallisesti merkittäviä rakennettuja kulttuuriympäristöjä. Selvitysalueella lähin, maakunnallisesti arvotettu rakennettu kulttuuriympäristö on Kehon ryhmäpuutarha-alue 1950-luvulta.



Kuva 4. Selvitysalueen sijainti suhteessa maakunnallisiin (vihreä aluerajaus) ja valtakunnallisiin (violetti aluerajaus) rakennettuihin kulttuuriympäristöihin Nokialla. Karttaote MK2040, selvitysalueen rajaus mustalla katkoviivalla KT/ Heilu Oy.

2.2 Alue yleis- ja asemakaavoissa

Alueella on voimassa ranta-alueiden osayleiskaava, joka selvitysalueella tuli voimaan vuonna 2002. Osayleiskaavassa alueelle on osoitettu kolme matkailupalvelujen korttelialuetta, kolme asuinpientalojen rakennuspaikkaa sekä kolme loma-asunnon rakennuspaikkaa. Muuten alue on kaavassa osoitettu maa- ja metsätalousalueeksi.

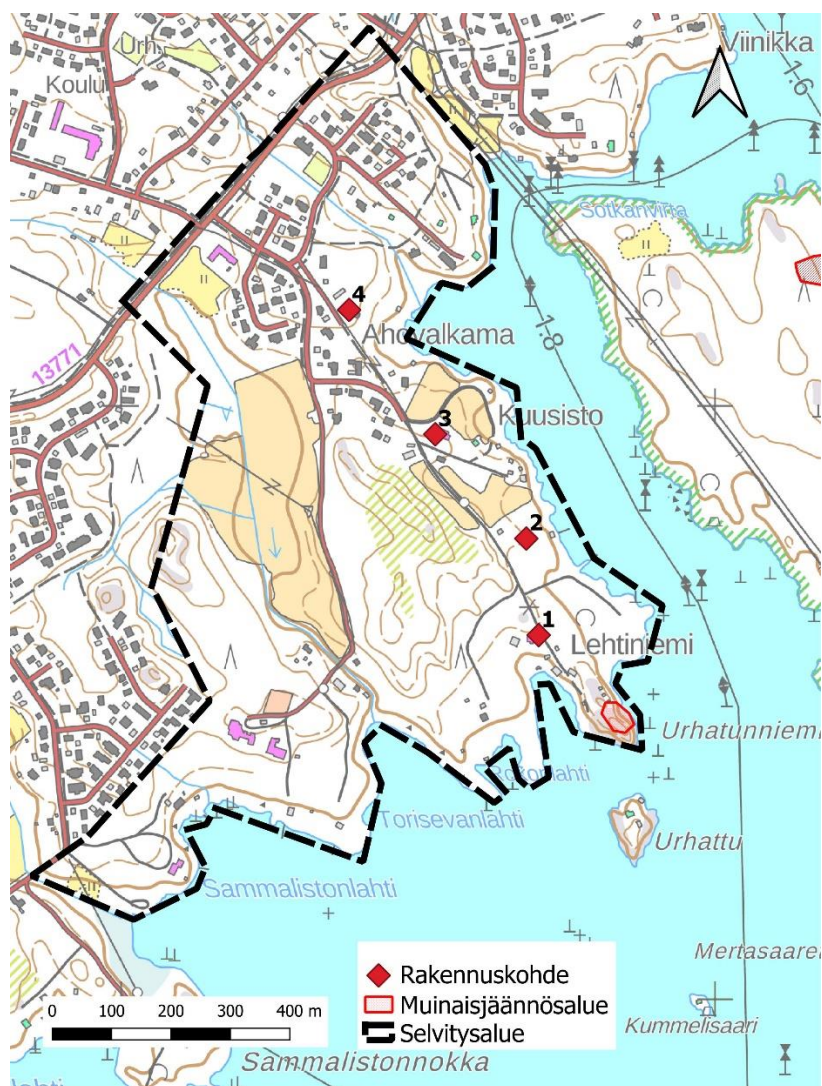
Alueen länsireunalla on pieneltä osin voimassa Sammaliston osayleiskaava, joka on tullut voimaan 5.1.2006. Sammaliston osayleiskaavassa alueelle on osoitettu maa- ja metsätalousaluetta, lähivirkistysaluetta sekä kaksi luonnon monimuotoisuuden kannalta tärkeää aluetta. Alueen pohjoisosassa on voimassa Keskustaajaman osayleiskaava, joka on tullut voimaan 14.1.2005. Kaavassa alueelle on osoitettu pientalovaltaista asuntoaluetta, lähivirkistysaluetta sekä loma- ja matkailualue.

Selvitysalueen pohjoisosassa on asemakaavoitettu. Alueella on voimassa kolme asemakaavaa, jotka ovat tulleet voimaan vuosina 2001, 2004 ja 2020.

Nykyisissä kaavoissa ainoa kulttuuriympäristöä koskeva suojelumerkintä selvitysalueella on ranta-alueiden osayleiskaavassa osoitettu Urhatunniemen lapinrauniota koskeva SM-merkintä (muinaismuistolain rauhoittama kiinteä muinaisjäännös).

2.3 Inventoinnit

Aluetta koskevat Pirkanmaan maakuntakaavan 2040 selvitykset. Nokialla laajin, koko kaupunkia koskeva kulttuuriympäristöinventointi, Juhani Riskun laatima ympäristönsuojelusuunnitelma, valmistui 1980. Vastaavan tyyppinen peruskartoitus tehtiin 2000-luvun alussa kulttuuriympäristöohjelmatyön yhteydessä. Nokian kulttuuriympäristöohjelma julkaistiin vuonna 2001. Kuusisto – Lehtiniemi – Urhattu -alueelta on kulttuuriympäristöohjelmassa mainittu neljä paikallisesti merkittävää rakennetun kulttuuriympäristön kohdetta: Ahovalkama, Kuusisto, Kesäranta ja Lehtiniemi.



Kuva 5. Paikallisesti merkittävät rakennetun kulttuuriympäristön kohteet selvitettävällä alueella: 1. Lehtiniemi; 2. Kesäranta; 3. Kuusisto; 4. Ahovalkama.

Kartta KT/ Heilu Oy, maastokartta-aineisto MML 2022.

3 Alueen historialliset vaiheet

3.1 Kylien takamaista maatalouden, asumisen ja virkistystoiminnan ympäristöksi



Kuva 6. Rekognisointikartta 1700- ja 1800-lukujen taitteesta (JY). Nokianvirran pohjoispuolella kulkeva, keskiajalta periytyvä Vanha Turuntie on alueen liikenteellinen pääväylä vesireittien ohella. Nykyisen Nokian keskustaajaman alueella kartassa näkyvät Kankaantaan, Maatialan, Viikin, Viholan ja Tyrkkölän asutukset. Selvitysalueella Luodon saaren länsipuolella on karttaan merkitty torppa.

Nimensä mukaisesti suuret alueet Vesilahdelta eteläiselle Pohjanmaalle ja Päijänteen tuntumaan kattanut Suur-Pirkkala jakautui 1300-luvulta lähtien useiksi hallintopitäjiksi. Pirkkalan pitäjänä tunnettu alue oli jo edeltäjänsä huomattavasti pienempi. Pyhäjärven jakama pitäjä jaettiin vuonna 1922 Etelä- ja Pohjois-Pirkkalaksi. Pohjois-Pirkkala, josta Harjun jakokunta Pitkäniemeä lukuun ottamatta liitettiin Tampereeseen, sai kauppalaoikeudet vuonna 1937 ja Nokia-nimen 1938. Kaupunki Nokiasta tuli 1977. Kuntaliitosten myötä Tottijärvestä ja Suoniemestä tuli 1970-luvulla nokialaisia kirkonkylä.

Etelä-Nokian historiallisen ajan asutuksesta on säilynyt dokumentteja keskiajalta saakka. Vihola, Keho, Hauroinen ja Tyrkkölä ovat vanhoja kyliä, jotka mainitaan nimeltä jo 1500-luvun asiakirjoissa. Alueet ovat kuuluneet Taivalkunnan jakokuntaan, joka Nokianvirran eteläpuolella käsitti kaikki kylät ja yksinäistilat Pyhäjärvestä entisen Suoniemen kunnan rajaan.

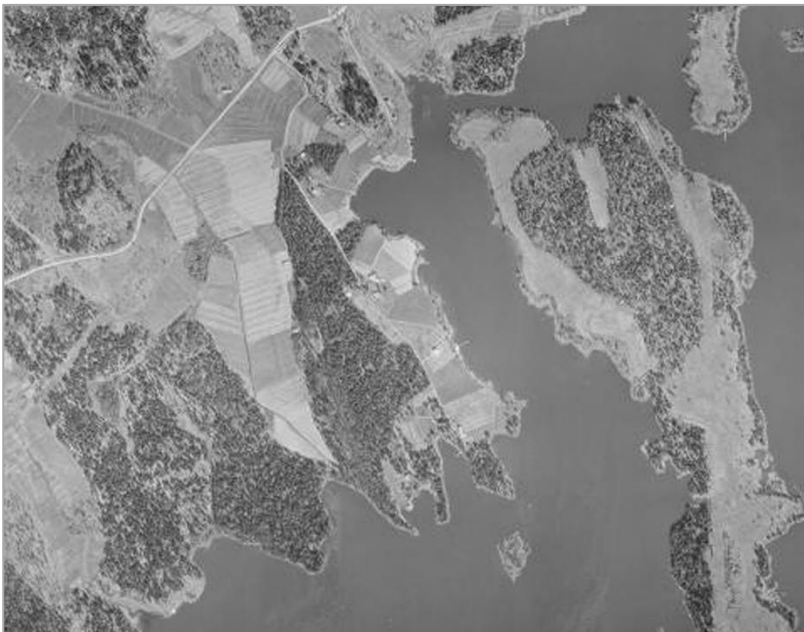
Isojakokartan 1769 mukaan alue oli jaettu Tyrkkölän ja Viholan kylien sekä Nokian kartanon sarkamaiksi. Pitäjänkartassa 1903 alue on merkitty Kehon kappalaisen virkatalon, Hauroisten kylän Viinikan kantatalon ja Tyrkkölän kylän Heikkilän maiksi. Isojako käynnistyi Pirkkalassa vuonna 1769, ja saatiin Hauroisten alueella päätökseen pääosin 1770-luvulla. Isojaon mittauksista ja toimituksista vastasi maanmittari Daniel Hall. Isojaon myötä vanhat

kyläkeskustat hajosivat, kun tilakeskuksia siirtyi kauemmas uudelleenmitattujen viljelysmaiden läheisyyteen. Vanhalle kylätontille jäi yksi tai muutama talo. Kartta-aineiston valossa näin tapahtui myös Hauroisissa. Keskiaikaisesta rivikylästä Seppälä jäi paikoilleen, mutta Hauroinen ja Viinikka siirtyivät; Hauroinen vain muutaman sata metriä pohjoiseen, Viinikka Liukuslahden läntiselle laidalle. Uus- ja täydennysjakoa tehtiin vielä 1800-luvun puolella.

Emäkosken ympäristö oli ennen teollisuutta Nokian ja Viikin kartanoiden hallussa. Ensimmäisenä teollisuuslaitoksena Emäkosken varrella aloitti F. Idestamin vuonna 1868 perustama hiomo. Kolme vuotta myöhemmin tehdas siirtyi Idestamin perustaman Nokia Osakeyhtiön omistukseen. Paperitehdas perustettiin 1880, vesivoimalaitos valmistui 1902. Vuonna 1898 perustettu Suomen Gummitehdas Osakeyhtiö (SGF) siirtyi Nokialle 1904. Vuoden 1919 alussa yhtiö sai haltuunsa Nokia-yhtiön osake-enemmistön, ja 1920-luvulla se kasvoi paikkakunnan suurimmaksi tehtaaksi. Autonrenkaiden valmistus alkoi Kumitehtaalla 1930-luvulla. Paperitehdas ja Kumitehdas fuusioitiin Oy Nokia Ab:ksi vuonna 1967.

Tehtaiden vaikutuksesta Nokiasta kehittyi 1900-luvun alkuun mennessä taajaan asuttu yhdyskunta, josta muodostui myös Pirkkalan pitäjän liike- ja pankkitoiminnan keskus. Kun pitäjä vuonna 1922 jaettiin Pohjois- ja Etelä-Pirkkalaan, tuli Nokian teollisuusyhdyskunnasta Pohjois-Pirkkalan kunnallishallinnon keskuspaikka.

Ennen teollisuuden tuloa alueen asukkaat saivat elantonsa maanviljelyksestä ja karjanhoidosta. 1800-luvun loppupuolella elettiin Suomessa yhteiskunnallista murroskautta. Maataloutta uudistettiin voimakkaasti, samanaikaisesti elinkeinoelämä monipuolistui. Nokialla väkeä siirtyi vuosisadan lopulla ja erityisesti 1900-luvun alkuvuosikymmeninä maataloustöistä teollisuusammatteihin. Ennen viime sotia myytiin jo suuria osia perintötiloista rakennusmaaksi,



Kuva 7. Ilmakuva vuodelta 1946, MML. Kuvasta on nähtävissä alueen 1900-luvun alussa muodostunut maisemarakenne pelto- ja metsäalueineen. 1910-luvulla perustetut tilat sijoittuvat Pyhäjärven rannalle.

ja etenkin yhtiöt kasvattivat maaomaisuuttaan. Kylien tiloista monet liitettiin Nokia-yhtiön maihin 1900-luvun vaihteen molemmin puolin. Nokian keskustaajaman teollistumiskehitys ei suoraan näkynyt selvitysalueen ympäristössä, mutta muutokset maatalouden kehityksessä kylläkin. Viinikan kantatilasta erotettiin 1900-luvun alussa Lehtiniemen, Kuusiston, Ahovalkaman ja Rahikan lohkotilat. Vielä 1903 pitäjänkartalla pääosin metsä- ja niittymaina näkyvä selvitysalue on

1928 pitäjänkartalla jo suurelta osin peltoa. Alueen maiseman perusrakenne muodostuikin 1900-luvun alkuvuosikymmeninä.

Nokian tehtailla ja teollisuuden työväestöllä oli myöhempää vaikutusta selvitysalueen kehitykseen. Sekä Lehtiniemen että Kuusiston tilat siirtyivät 1960-luvulla nokialaisten ammattiyhdistysten omistukseen ja niistä tuli jäsenistön kesänviettopaikkoja. Tilakeskuksia onkin kehitetty 1960-luvulta lähtien virkistyskäytön ja kokoontumisen paikkoina. Yleinen elintason nousu ja vapaa-ajan lisääntyminen yhteiskunnassa näkyi muutenkin selvitysalueen kehityksessä. Sotien jälkeen myös järjestötoiminta oli vilkasta. Sammalistonlahden pohjoisranta alkoi muodostua puolijulkiseksi virkistyskäytön ja kokoontumisen alueeksi 1950-luvulla, kun partiolippukunta Pirkan Pojat pystytti alueelle partiomajan. Nokian seurakunta rakensi alueelle kesäkodin 1960-luvun lopulla, ja alue kehittyi nykyiseksi leiri- ja kurssikeskukseksi leirikeskusrakennuksen valmistuttua 1987.

Osana Etelä-Nokian laajempaa alueidenkäytön kehitystä selvitysalueen pohjoisosaan on rakentunut 2000-luvulla pientalojen asuinalue.

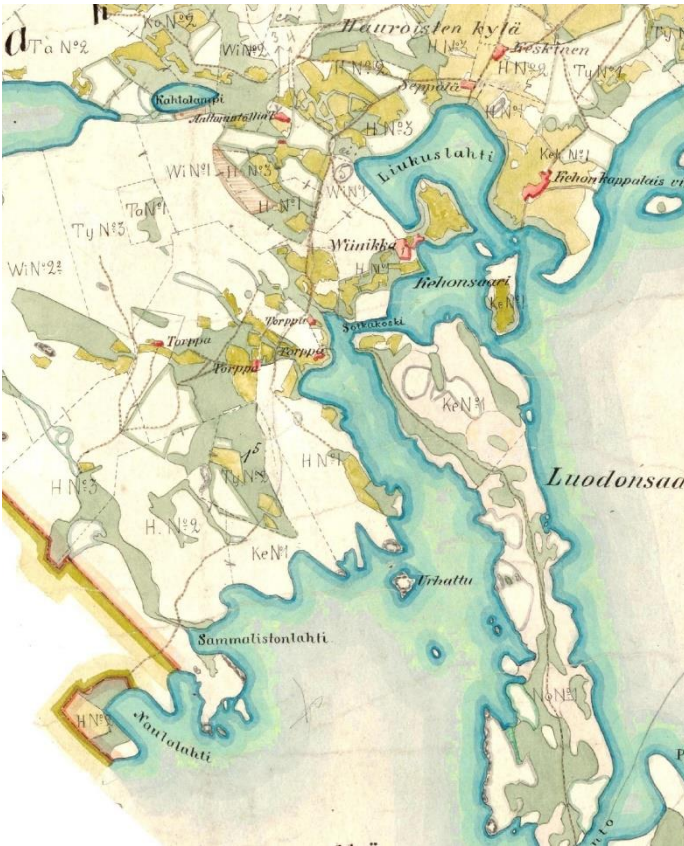


Kuva 8. Näkymä selvitysalueen itärannalta kuvattuna pohjoiseen päin. Kuvan vasemmassa laidassa näkyy Kesärannan sauna.

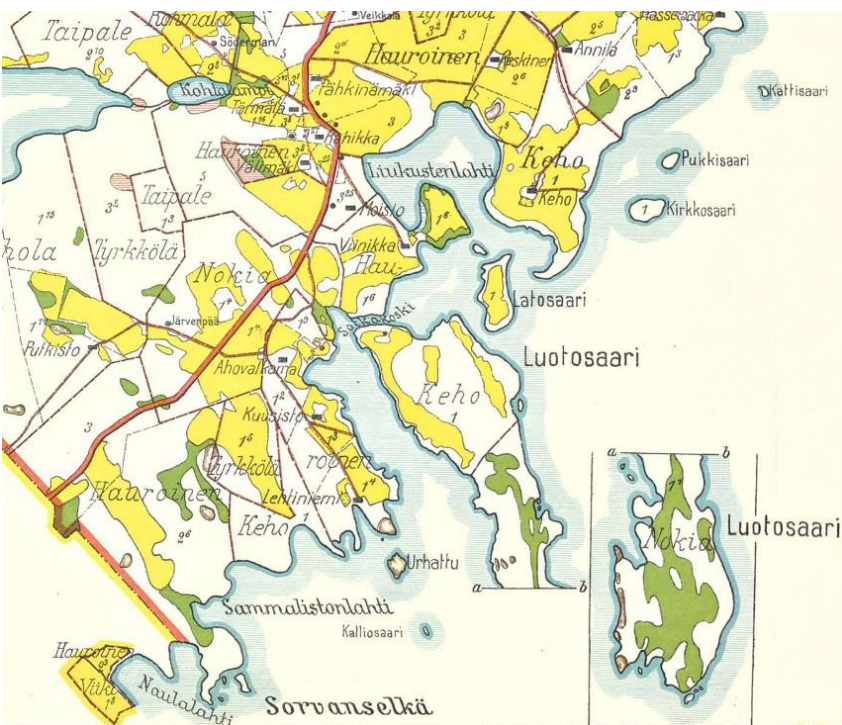
3.2 Alueen kehitys kartoilla



Kuva 9. Ote isojakokartasta vuodelta 1769, KA. Kartan mukaan selvitysalue oli jaettu Tyrkkölään (Rantamaan sarka) ja Viholan (Vuolteensarka) kylien sekä Nokian kartanon (Sammaliston sarka) maiksi. Alue on muutoin asumatonta, mutta Luodon saaren pohjoispään kohdalla lähelle rantaa on merkitty torpan ja talon paikat.



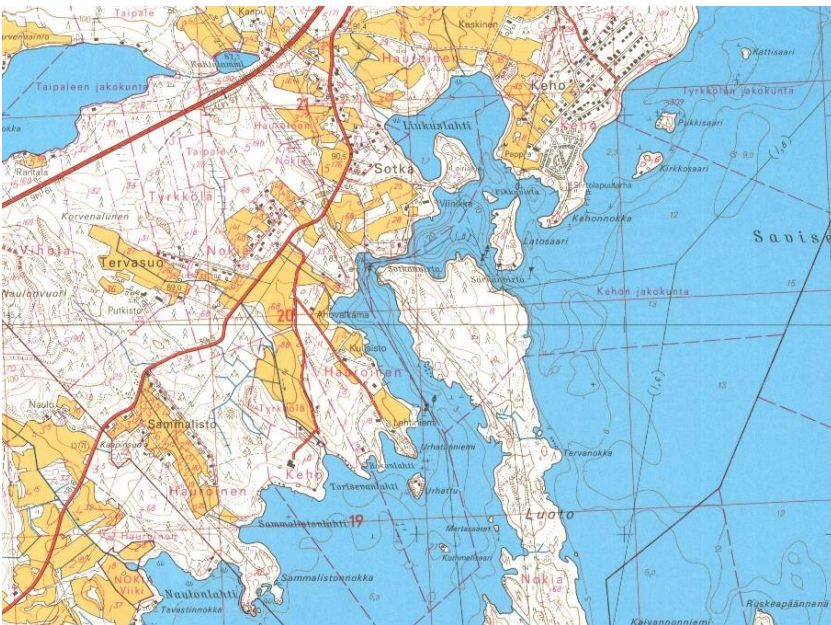
Kuva 10. Pitäjänkarta Pirkkala 1903. Selvitysalue on 1900-luvun alussa pääosin metsää, niittyä ja peltoa. Selvitysalueen pohjoisosassa on kartan mukaan sijainnut kolme torppaa. Nykyisten Urhatuntien ja Lehtiniementien linjaukset näkyvät kartalla polkuina.



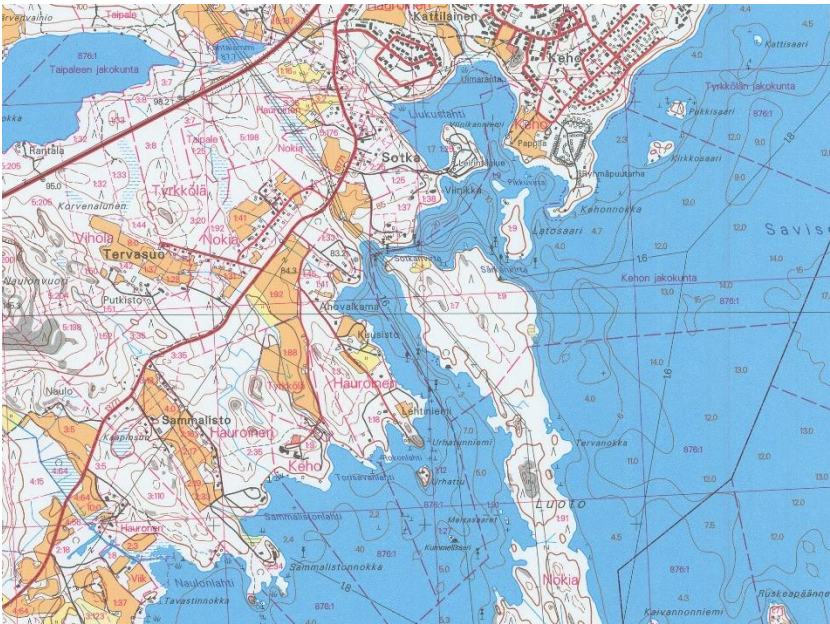
Kuva 11. Pitäjänkarta Pohjois-Pirkkala 1928, KA. Ahovalkaman, Kuusiston ja Lehtiniemen tilat on erotettu Viinikan kantatilasta selvitysalueen itärannalle, ja Lehtiniemeen aiemmin johtanut polku on rakentunut tieksi. Entisen torpan paikalla Ahovalkaman tilan itäpuolella on asuinrakennus. Peltoala on kasvanut uusien tilojen myötä, alueen keskellä ja eteläosissa on metsää. Alueen pohjoispuolelta lounaasta koilliseen kulkeva Sorvantie on rakennettu.



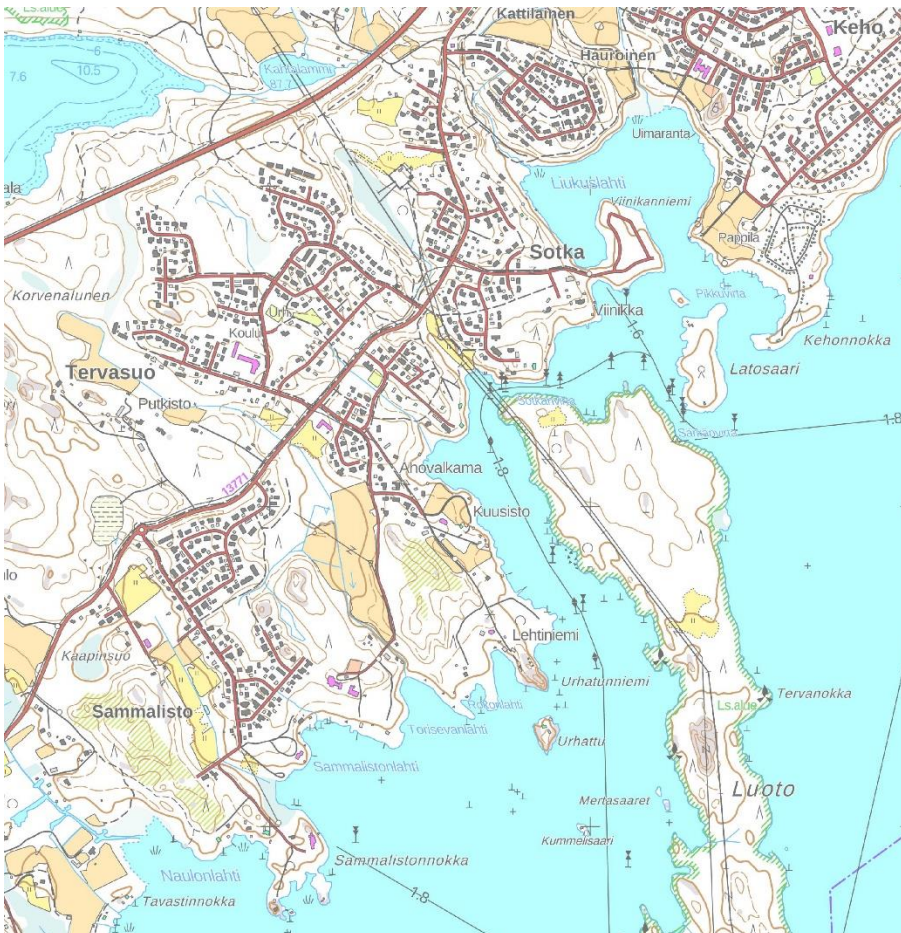
Kuva 12. Peruskartta 1954, MML. Selvitysalueen itärannalle, Kuusiston ja Lehtiniemen väliin, on rakennettu Kesärannan talo ja Rokonlahden rannalle asuintalo. Ahovalkaman tilan pohjoispuolelle on rakennettu muutama pientalo. Metsä- ja peltoalueet ovat säilyneet lähes samoina 1920-luvun loppuun verrattuna. Selvitysalueen pohjoispuolelle, Sorvantien taakse ja länsipuolelle on rakennettu uusia pientaloja.



Kuva 13. Peruskartta 1975, MML. Urhatusleirikeskus on rakennettu alueen etelärannalle, ja Urhatusentie on rakennettu. Leirikeskukselle johtavan tien varteen, peltoalueen eteläpuolelle on rakennettu kaksi pientaloa. Selvitysalueen pohjoispuolelle Sorvantien ja Teernijärven väliin on rakennettu nykyinen Turuntie. Länsipuolella Sammaliston alueelle on rakennettu lisää pientaloja.

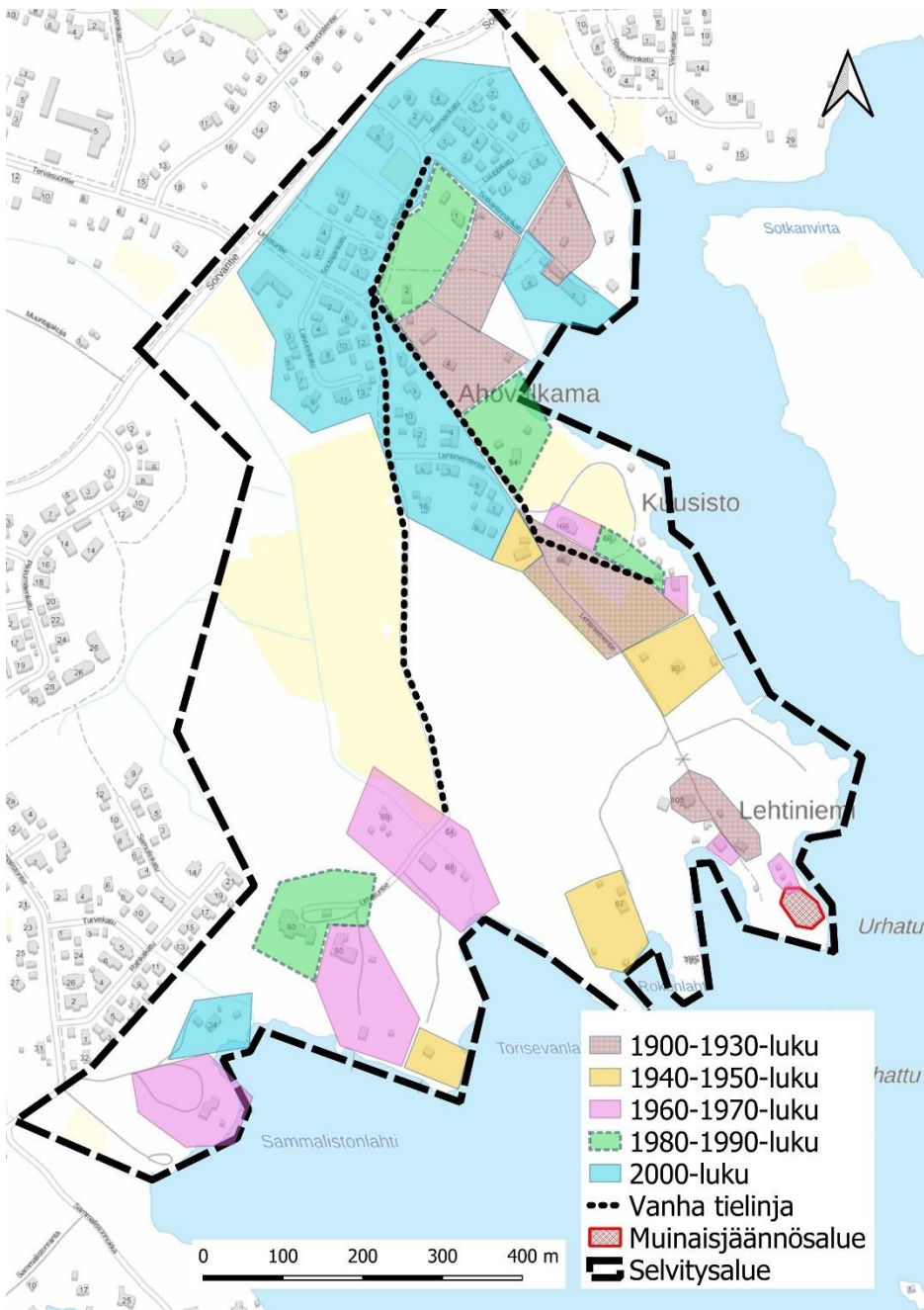


Kuva 14. Peruskartta 1998, MML. Urhatun leirikeskusta on laajennettu, ja selvitysalueen lounaiskärkeen on tehty Sammaliston puolelta tie.



Kuva 15. Peruskarttaote 2022, MML. Selvitysalueen pohjoisosaan on rakennut pientaloalue osana laajempaa kehitystä: myös ympärivät Sotkan, Tervasuon ja Sammaliston alueet on rakennettu pientalovaltaisiksi asuinalueiksi.

4 Kulttuuriympäristön kerrokset

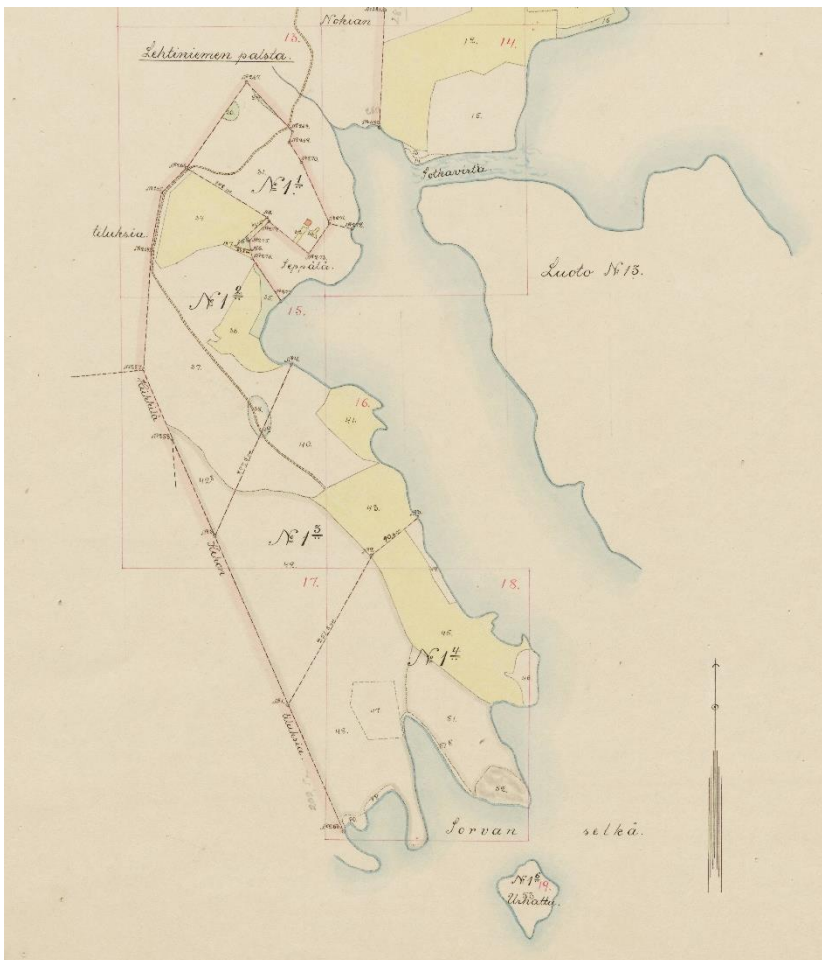


Kuva 16. Kartassa on kuvattuna kulttuuriympäristön ajallinen rakentuminen selvitysalueella. Karttakuva KT/ Heilu Oy, taustakartta MML.

4.1 Agraarikerrostuma: 1900-luvun alun lohkotilat ja peltomaisema



Kuva 17. Urhatuntien peltomaisemaa kuvattuna pohjoiseen päin.



Kuva 18. Tiluslohkomiskartta vuodelta 1911, KTJ. Lohkottavien tilojen numerot pohjoisesta etelään: 1) Rahikka, 2) Ahovalkama, 3) Kuusisto ja 4) Lehtiniemi.

Selvitysalueen itäosa näkyy Haurtoisten kylän Viinikan kantatilan maina vuoden 1903 pitäjänkartalla. Tästä Viinikalle kuuluneesta alueesta lohkottiin 1911 neljä tilaa: Rahikka, Ahovalkama, Kuusisto ja Lehtiniemi.

Selvitysalueen nykyinen ympäristö on rakentunut pääosin 1900-luvun kuluessa. Aluetta maisemallisesti jäsentävät Lehtiniementien ja Urhatuntien linjaukset ja teiden haara näkyvät jo vuoden 1903 pitäjänkartalla niittymaille johtaneina polkuina. Entiset niityt näkyvät peltoina vuoden 1928 pitäjänkartassa, ja 1900-luvun alun tilojen lohkomisten myötä peltoa myös raivattiin uusien tilojen yhteyteen lisää. Selvitysalueen maiseman rakenne – pellot, tiet ja metsäalueet – onkin suurelta osin säilynyt varsin muuttumattomana noin sadan vuoden ajan.

Ahovalkaman, Kuusiston ja Lehtiniemen tilat sijaitsevat yhä samoilla paikoilla.

Päärakennukset ovat 1900-luvun alkupuolelta, muu rakennuskanta on rakentunut aikojen saatossa käyttötarpeiden ja tilojen käytössä tapahtuneiden muutosten mukaan.

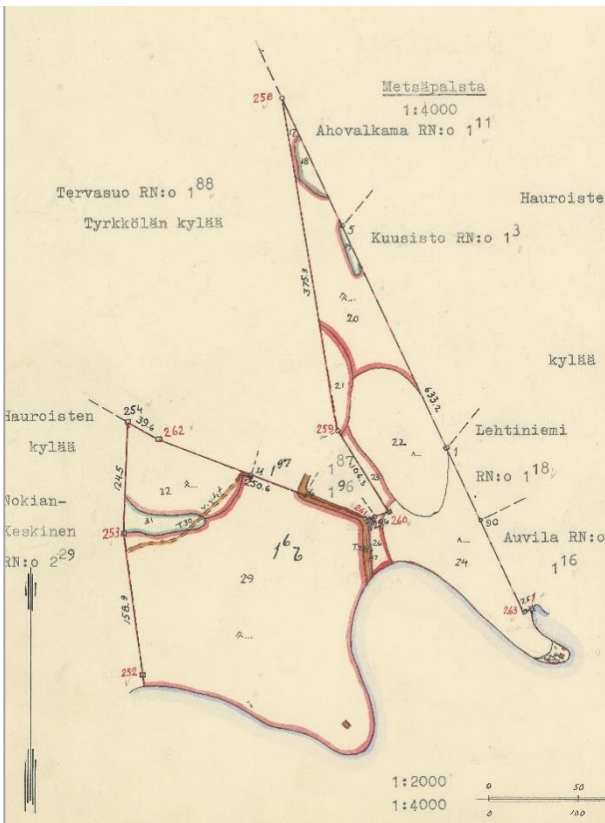
4.3 Johtajien huviloita ja yhteisöjen virkistyspaikkoja



Kuva 20. Näsi-yhtiön johtaja A. I. Auvinen rakennutti Huvila Auvisen Rokonlahden pohjukkaan 1941.



Kuva 19. Sämälänselkänselän länsirannan hirsinen kokoontumisrakennus vuodelta 1977.



Kuva 21. Ote tiluskartasta 1962, KTJ. Sämälänselkänselän pohjoisrannan metsäpalsta kuului Kehon kappalaisenvirkatalon maihin. Kartalle on merkitty Pirkan Poikien partiomaja.

1940-luvun alussa Lehtiniemen länsi- ja pohjoispuolelle rantamaisemaan rakennettiin johtajien asuintalot. Tontit taloille halkaistiin Lehtiniemen tilasta. Kauppalanhallituksen vuonna 1940 hyväksymän tonttisuunnitelman mukaan Lehtiniemen tiluksista oli tarkoitus halkoa useita tontteja, joiden keskelle Lehtiniemen tilakeskus olisi jäänyt. Suunnitelma toteutui kuitenkin vain kahden tontin, Huvila Auvisen ja Kesärannan, osalta. Selvitysalue alkoi muuttua maatalojen ympäristöstä asumisen ja virkistyskäytön ympäristöksi: 1960-luvulla sekä Lehtiniemi että Kuusisto siirtyivät ammattiyhdistysten omistukseen jäsenistön virkistyspaikoiksi, ja tilojen rakennuskantaa alettiin kehittää vastaamaan virkistyskäytön tarpeita. Selvitysalueen lounaiskärkeen Pyhäjärven rannalle valmistui 1977 sauna- ja kerhorakennus.

Partiolippukunta Pirkan Pojat pystytti 1950-luvun lopussa partiomajan Kehon

kappalaisenvirkatalon omistamalle maalle alueen etelärannalle. Seurakunnan kesäkotina valmistui majan lähistölle vuonna 1968, ja uusi leirikeskusrakennus rakennettiin 1987. Selvitysalueelle rakennettiin lisäksi muutamia pientaloja 1960—70-luvuilta alkaen.

4.4 2000-luku: laajenevan kaupungin pientaloalueeksi

Osana Etelä-Nokian laajempaa kehitystä selvitysalueen pohjoisosa on 2000-luvulla rakentunut pientalojen asuinalueeksi. Ainoa julkinen rakennus uudella asuinalueella on Sorvantien ja Urhatuntien risteyskseen 2013 valmistunut päiväkotirakennus. Alueen asuintalot edustavat arkkitehtuuriltaan pääosin tavanomaista, uusvanhaa tyyliä mukailevaa pientalosuunnittelua. Poikkeuksen muodostavat arkkitehtuuriltaan selkeän modernit yksittäiset talot, kuten Sotkanlinnankadun päässä rannassa sijaitseva omakotitalo.



Kuva 23. Reimarinkadun pientaloja.



Kuva 24. 2000-luvun pientaloja Lehtiniementien varrella.



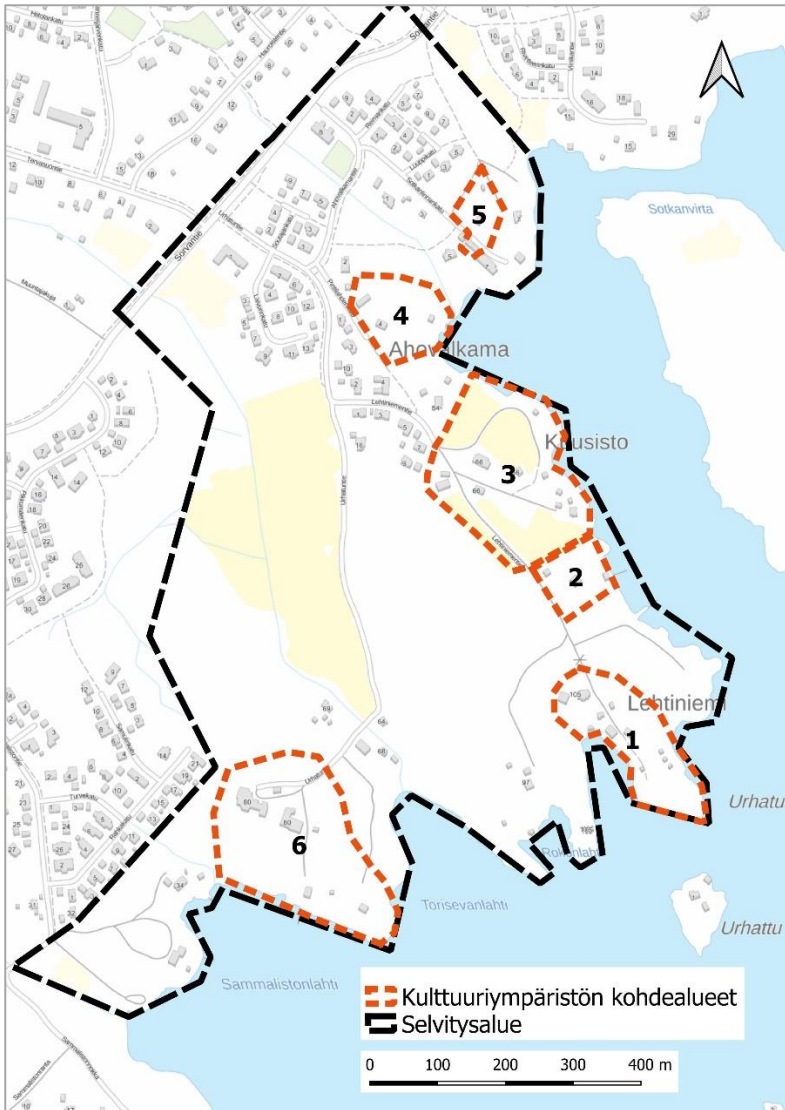
Kuva 22. 2016 valmistunut moderni omakotitalo Sotkanlinnankadun päässä. Rakennuksen on suunnitellut Minna Magnussen.



Kuva 25. Päiväkotirakennus kuvattuna Urhatuntieltä. Rakennuksessa toimii Pilke-päiväkoti.

5 Kulttuuriympäristön kohdealueet

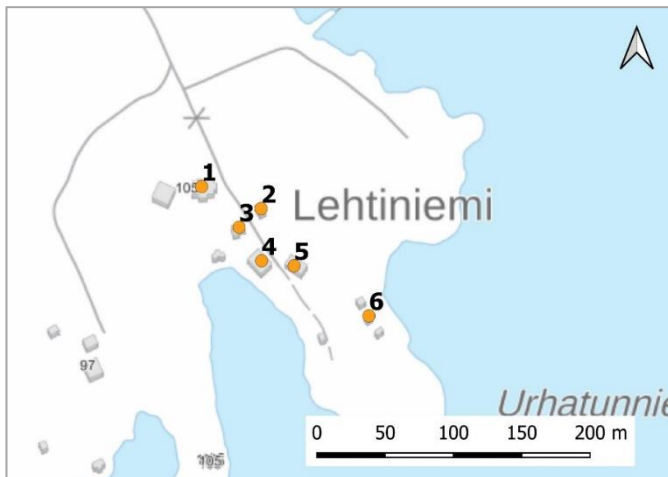
Inventoinnissa rajattiin kaava-alueen rakennetun ympäristön aluekokonaisuudet (1—6), joista I-luokkaan sijoitetut alueet ja kohteet tulee huomioida yleiskaavassa. II-luokan alueet ja kohteet edustavat alueella keskeisiä, säilytettäviä ominaispiirteitä, joiden huomiointi yleiskaavassa on harkinnanvaraista.



Kuva 26. Kartassa on esitettyä selvityksessä inventoidut kulttuuriympäristön kohdealueet: 1) Lehtiniemi, 2) Kesäranta, 3) Kuusisto, 4) Ahovalkama, 5) Sotkalinna ja 6) Leiri- ja kurssikeskus Urhattu. Karttakuva KT/ Heilu Oy, taustakartta MML.

5.1 Lehtiniemi

KOHDE	Lehtiniemi 536-403-1-18
Aluekokonaisuus	
	
RAKENNUSTIEDOT	
Alueyyppi	maaseutu ympäristö, järvinäysemiä
Ominaispiirteet, ilmiöt	Vanha maatilamilljö, rakennukset ja pihapuisto, virkistyskäyttöön tehty rakennuskanta. Rakennuksia 1920-luvulta 1970-luvulle.
Säilyneisyys	Osa rakennuskannasta purettu, mutta ympäristön alkuperäinen luonne on yhä nähtävissä: päärakennus, piharakennus ja pihapuisto/-puutarha.
Nykykäyttö	Virkistyskäytössä
Rakennukset	Päärakennus, aitta, piharakennus, kellarikatos, sauna, majoitusmökki
KULTTUURIHISTORIALLISET ARVOT	
Arvoluokka	päärakennus I, alue II
Aiempi arvotus	Nokian kulttuuriympäristöohjelma 2001
Historialliset arvot	agraari- ja asumishistoria, paikallisen ammattiyhdistysliikkeen historia
Rakennushistorialliset arvot	rakennustaiteellinen, rakennusperinteinen
Maisemalliset arvot	osa selvitysalueen itärannan vanhojen tilojen kokonaisuutta, järvinäkymät
Muutoksensietokyky	Alue kestää maiseman luonteen ja arvot huomioivia muutoksia. Päärakennus sietää muutoksia heikosti.
Suosituks	Alkuperäistä tilakeskuksen kerrostumaa edustavat elementit tulisi säilyttää: päärakennus, piharakennus, vanha puusto ja pihapuiston säilyneet rakenteet.



Kuva 27. Lehtiniemen rakennusten sijoittuminen. Karttakuva KT/Heilu Oy, taustakartta MML.

KUVAUS ALUEESTA

Lehtiniemen kiinteistönmuodostumistiedot ulottuvat vuoteen 1779, jolloin alue on kuulunut Hauron kylän Viinikan kantatilaan. Lehtiniemi on lohkottu Viinikasta vuonna 1911. Lehtiniemen tilasta lohkottiin kaksi rakennustonttia vuonna 1940. Nokian paperityöntekijöiden ammattiyhdistys osti Lehtiniemen jäsenistönsä kesänviettopaikaksi varatuomari Erkki Kahilalta vuonna 1960. Tilan koko oli tuolloin 7,8 ha, ja siihen kuului päärakennuksen lisäksi sauna, navetta, puusuoja ja puutarha. Myös Nokian Kumityöväen ammattiyhdistys osallistui Lehtiniemessä järjestettäviin tapahtumiin, ennen kuin yhdistys osti Kuusiston tilan omaksi kesänviettopaikakseen.

Rakennetun ympäristön alkuperäisestä kerrostumasta on säilynyt n. vuodelta 1920 olevan päärakennuksen lisäksi piharakennus, puutarhan jäänteitä on vielä hahmotettavissa. Tilaan kuulunut navetta on purettu. Ammattiyhdistyksen omistukseen siirtymisen jälkeistä aikaa edustavat rannan saunarakennus ja Urhatunniemen kolme pientä majoitusmökkiä 1970-luvulta.

Urhatunniemen kärjessä on muinaisjäännösalue, jossa on kaksi lapinrauniota.

RAKENNUKSET

- 1) Päärakennus
- 2) Aitta
- 3) Kellarikatos
- 4) Sauna
- 5) Piharakennus
- 6) Majoitusmökki

Lisäksi alueella on aaltopeltiseinäinen katos, kaksi grillikatosta, joista toinen huonossa kunnossa, ulkokuussi ja tiipin muotoinen nuotiokota. Lehtiniemen rakennusten

lupatietoja ei selvitystä tehtäessä ollut saatavilla.



Kuva 28. Lehtiniemen päärakennus kuvattuna pohjoissivulta.

PÄÄRAKENNUS

Lehtiniemen päärakennus on kiinteistö- ja huonerekisterin tietojen perusteella valmistunut vuoteen 1920 mennessä. Kookkaassa keltaisessa puurakennuksessa on 1920—30-luvun piirteet. Rakennuksessa on kaksi kerrosta, lohkokiviperusta ja jyrkähkö harjakatto. Rakennuksessa on poikkipäädyt molemmilla pitkillä sivuilla, eteläsivulla taite-, pohjoissivulla harjakattoinen. Eteläsivun poikkipäädystä on käynti lasikuistin yläpuoliselle parvekkeelle. Rakennuksen itäpäädyssä on aumakattoinen, nurkkakiville perustettu kuisti. Rakennuksessa on pystyrimavuoraus, katemateriaalina on vihreä saumapelti.



Kuva 29. Lehtiniemen päärakennus kuvattuna lounaiskulmalta todennäköisesti 1960-luvun alkupuolella. Kuva kirjasta Nokian paperityöläisten historia: järjestötoimintaa 60 vuoden ajalta.

Rakennukseen on tehty muutoksia vuosikymmenten kuluessa. Eteläsivun lasikuistin sisäänkäynti on vaihdettu länsisivulta eteläpuolelle, ja kuistin ikkunat on muutettu. Kuistin eteen on tehty suuri terassi. Alkuperäinen tiilikate on vaihdettu saumapeltiin, ja yläkerran ikkunoita on vaihdettu tummapuitteisiin. Itäpäädyn kuisti on mahdollisesti tehty rakennukseen myöhemmin.



Kuva 31. Lehtiniemen päärakennuksen itäpääty kuisteineen.



Kuva 30. Päärakennus kuvattuna etelän puolelta. Rakennukselta johtaa kiviset portaat kohti rantaa.



Kuva 33. Lehtiniemen aitta kuvattuna pihan puolelta.

AITTA

Aiemmin puretun navetan paikalla sijaitsee kaksihuoneinen aitta, joka on pystytetty paikalle majoituskäyttöön 1960- ja -70-lukujen taitteessa.

KELLARIKATOS

Rinteessä päärakennuksen eteläpuolella sijaitsee osittain maanalainen, L-mallinen katos, joka todennäköisesti on laajennettu vanhasta maakellarista.



Kuva 34. Kellarikatos kuvattuna länsipuolelta.

SAUNARAKENNUS

Rantarinteessä sijaitsee sauna- ja vapaa-ajanrakennus 1970- ja 1980-luvun taitteesta.



Kuva 35. Sauna- ja vapaa-ajanrakennus kuvattuna rannan puolelta.



Kuva 37. Piharakennus kuvattuna länsisivulta.



Kuva 36. Pohjoispäädyn lunetti-ikkuna.

PIHARAKENNUS

Kiinteistö- ja huonerekisterin mukaan piharakennus on rakennettu ennen vuotta 1930. Rakennuksen eteläpäädyssä on entinen asuin-/ aittahuone, pohjoispäädyssä varasto. Eteläpäädyn sisäänkäynnin yllä on pylväiden kannattelema katos, pohjoisen pariovien päällä lunetti-ikkuna. Edustaa päärakennuksen ohella Lehtiniemen alkuperäisestä käytöstä kertovaa kerrostumaa.



Kuva 39. Mökit kuvattuna pohjoispuolelta.



Kuva 38. Mökeissä on katettu kuisti.

MAJOITUSMÖKIT

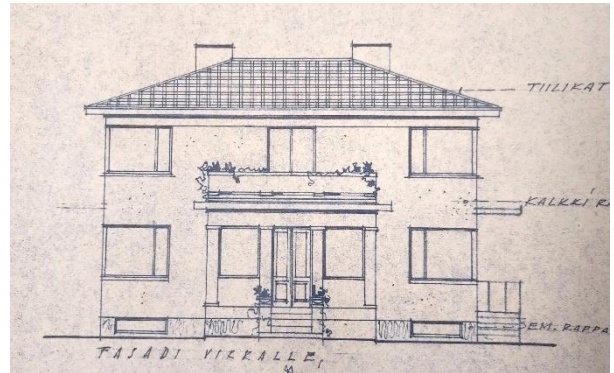
Urhatunniemen itärannalla sijaitsee rivissä kolme pientä vaakalautavuorattua, pulpettikattoista majoitusmökkiä 1970-luvulta. Mökit on pystytetty rinteeseen puupölkkyjen varaan.



Kuva 40. Urhatunniemen lapinrauniot kuvattuna etelän suuntaan.

5.2 Kesäranta

KOHDE	Kesäranta 536-403-1-17
Pihamiljö	
	
RAKENNUSTIEDOT	
Aluetyyppi	maaseutuympäristö, pihapiiri, järvimaisema
Ominaispiirteet, ilmiöt	Maatilasta lohkottu tontti johtajan asuintalolle 1940. Rakennukset 1940- ja 1950-luvuilta, päärakennus ajalleen tyypillistä, tasokasta suunnittelua.
Säilyneisyys	Rakennukset ja pihamiljö ovat säilyttäneet alkuperäisen luonteensa.
Nykykäyttö	Asuinrakennus
Rakennukset	Asuinrakennus, autotallirakennus, rantasauna
KULTTUURIHISTORIALLISET ARVOT	
Arvoluokka	II
Aiempi arvotus	Nokian kulttuuriympäristöohjelma 2001
Historialliset arvot	varakkaan luokan asuminen
Rakennushistorialliset arvot	rakennustaiteellinen: 1940-luvun pelkistettyä asutosuunnittelua
Maisemalliset arvot	sijoittuminen vanhojen tilojen väliin rantamaisemassa, rakennusten sijoittuminen puistomaiseen pihamiljöeseen
Muutoksensietokyky	Kestää heikosti muutoksia.
Suosituks	Rakennusten säilyttävä korjaaminen ajan- ja tyylinmukaisin materiaalein, puistomaisen pihan säilyttäminen.



Kuva 41. Kesärannan julkisivupiirustus järvelle päin. NOK.

KUVAUS KOHTEESTA

Kesäranta on lohkottu Lehtiniemen tilasta vuonna 1940. Kesärannan talon rakennutti johtaja Eero Vesanto vuonna 1941. Rakennuksen suunnitteli rakennusinsinööri Veikko Kallio. Kaksikerroksinen, noppamainen rakennus on säilyttänyt alkuperäiset piirteensä, vain tiilikate on korvattu saumapeltikatteella. Rakennus edustaa vähäeleistä 1940-luvun suunnittelua, mutta siinä on piirteitä myös 1920-luvun klassisismista. Rakennuksessa on aumakatto ja sisäänkäynti molemmilla sivuilla. Järven puolella on kuisti, jonka päällä on parveke. Ikkunat on sijoitettu symmetrisesti rakennuksen kulmiin ja keskelle, julkisivuissa on valkoinen kalkkirappaus. Myös autotallirakennus 1950-luvulta on Veikko Kallion suunnittelema. Kesäranta edustaa tasokasta aikansa suunnittelua ja on hyvin säilynyt esimerkki ylemmän keskiluokan asumisesta 1900-luvun puolivälin paikkeilla. Kesärannassa on myös kuvattu sarjaa Korpelan kujanjuoksu 2010-luvun loppupuolella.



Kuva 42. Pääty tielle päin sijoittuva autotallirakennus on erotettu pääpihasta aidalla.



Kuva 43. Päärakennus tieltä päin kuvattuna. Rakennukselle johtaa tieltä portilla suljettu käytävä.

5.3 Kuusisto

KOHDE	Kuusisto 536-403-1-3
Aluekokonaisuus	
	
RAKENNUSTIEDOT	
Aluetyyppi	maaseutuymäristö, järvi- ja peltomaisema
Ominaispiirteet, ilmiöt	Vanha maatilamijöö, virkistyskäyttöön tehty rakennuskanta. Rakennuksia 1920-luvulta 1990-luvulle.
Säilyneisyys	Rakennuskanta kerroksellista, osa rakennuksista purettu. Alueen luonne on kuitenkin hahmotettavissa: maatalan rakennuskanta, tielinjat, peltomaisema, vanha pihapuusto.
Nykykäyttö	Virkistyskäytössä
Rakennukset	Päärakennus, entinen karjarakennus ja varastorakennus, vapaa-ajantalo, huoltorakennus, lomarakennus ja sauna
KULTTUURIHISTORIALLISET ARVOT	
Arvoluokka	II
Aiempi arvoitus	Nokian kulttuuriympäristöohjelma 2001
Historialliset arvot	agraari- ja asumishistoria, paikallisen ammattiyhdistysliikkeen historia
Rakennushistorialliset arvot	Rakennustyyppillinen. Rakennuskannassa eri vuosikymmenten kerrokset ja käyttötarpeet.
Maisemalliset arvot	Osa selvitysalueen itärannan vanhojen tilojen kokonaisuutta, järvinäkymät. Muodostaa maisemallisen "portin" Lehtiniementielle.
Muutoksensietokyky	kestää maiseman luonteen ja arvot huomioivia muutoksia
Suositukset	Alkuperäisen tilakeskuksen maisemallisen kerrostuman vaaliminen: päärakennus, vanha puusto, avoin maisema järven rannalla.
	

Kuva 44. Kuusiston rakennusten sijoittuminen. Karttakuva KT/ Heilu Oy, taustakartta MML.

KUVAUS ALUEESTA

Kuusisto on lohkottu Viinikan kantatilasta vuonna 1911. Päärakennus on rakennus- ja huoneistorekisterin tietojen mukaan valmistunut vuonna 1930. Nokian kumityöväen ammattiyhdistys osti Kuusiston jäsenistönsä kesänviettopaikaksi 1967. Tilan koko oli tuolloin 7,8 ha. Kuusiston taloudellisen ylläpidon turvaamiseksi perustettiin 1970-luvun puolivälissä Nokian Kumityöväen kulttuurisäätiö, jonka omistukseen Kuusisto siirrettiin. Kuusiston maatilakäytön rakennuskerrostumaa edustavat päärakennuksen lisäksi Lehtiniementien varrella sijaitsevat entinen karja- ja varastorakennus. Ammattiyhdistyksen kesänviettopaikan kerrostumaa edustavat vapaa-ajantalo ja sauna 1970-luvulta sekä huoltorakennus 1990-luvulta.

RAKENNUKSET

- 1) Päärakennus
- 2) Entinen karjarakennus
- 3) Varastorakennus
- 4) Vapaa-ajantalo
- 5) Huoltorakennus
- 6) Sauna

Lisäksi alueella on vanha sauna, katoksia ja mökkirakennus 1990-luvulta.



Kuva 45. Keskellä oleva entinen karjarakennus on rakennettu vanhojen ilmakuvi- ja karttojen perusteella vuosien 1946 ja 1954 välillä. Kuvan oikeassa reunassa näkyvä ulkorakennus on rakennettu ennen vuotta 1946.



Kuva 46. Kumityöväen ammattiyhdistyksen käyttöön tehty vapaa-ajantalo valmistui 1976. Rakennuksen paikalla oli aiemmin suurikokoinen kanala.



Kuva 47. Kuusiston päärakennus on kiinteistö- ja huonerekisteritietojen perusteella valmistunut 1930. Rakennus sijaitsee Lehtiniementien ja Kuusiston alueelle johtavan pihatien risteyksessä peltomaisemassa, pihapuuston ympäröimänä. Rakennuksessa on pystyvuoraus ja tiilikate.



Kuva 48. Kuusiston virkistyskäyttöä palvelevia rakennuksia kuvattuna Lehtiniementieltä. Vasemmalla huoltorakennus vuodelta 1998, oikealla saunarakennus vuodelta 1974.

5.4 Ahovalkama

KOHDE	Ahovalkama 536-403-1-47
Pihamiljö	
	
RAKENNUSTIEDOT	
Aluetyyppi	pientaloalue, pihamiljö, järvimaisema
Ominaispiirteet, ilmiöt	Vanha maatilamiljö, jossa säilynyt päärakennus ja piharakennus.
Säilyneisyys	Päärakennus 1920-luvulta. Rakennukset säilyttäneet alkuperäiset piirteensä. Maatilan toiminnasta ei ole säilynyt merkkejä, rakennukset sijaitsevat omakotipihaalla järven rannassa.
Nykykäyttö	Asuinrakennus
Rakennukset	Päärakennus, piharakennus
KULTTUURIHISTORIALLISET ARVOT	
Arvoluokka	II
Aiempi arvotus	Nokian kulttuuriympäristöohjelma 2001
Historialliset arvot	agraari- ja asumishistoria
Rakennushistorialliset arvot	Rakennustaiteellinen: edustava päärakennus 1920-luvulta.
Maisemalliset arvot	Osa selvitysalueen itärannan vanhojen tilojen kokonaisuutta, järvinäkymät, eheä pihapiiri
Muutoksensietokyky	Kestää heikosti muutoksia.
Suosituks	Rakennusten säilyttävä korjaaminen ajan ja tyylin mukaisin materiaalein, puistomaisen pihan säilyttäminen.



Kuva 49. Ahovalkaman päärakennuksen eteläsivu kuvattuna Pirttilahdenkadulta.

KUVAUS KOHTEESTA

Ahovalkaman tila on lohkottu Viinikan kantatilasta 1911. Tilan rakennukset muodostavat ehyen pihapiirin Pirttilahdenkadun varteen. Päärakennus on 1920-luvulta, piharakennus on vanhojen ilmakuvien perusteella rakennettu vuoden 1946 jälkeen.

Päärakennus on kaksikerroksinen, mansardikattoinen rakennus, jossa on kuisti pihan puolella pohjoissivulla ja harjalipallinen sisäänkäynti rakennuksen länsipäädystä. Pieniruutuisten ikkunoiden soikeaa koristeaihetta käytettiin 1910—20-luvun vaihteen molemmin puolin. Rakennuksessa on vaalea pystyrimavuoraus ja ruskeat nurkkapilasterit. Katemateriaalina on musta saumapelti.

Pitkässä piharakennuksessa on betonisokkeli, tiilikate ja pystyrimavuoraus. Ikkunat ovat kuusiruutuiset, päädystä on lunetti-ikkuna.

Ahovalkaman historiasta maatilana ei ole säilynyt ympäristössä merkkejä. Tilan pihapiiri sijaitsee nykyisin järven ja 2000-luvun pientalojen välissä osana uutta asuinalueita. Se on paikallisesti merkittävä kulttuuriympäristökohde ja tärkeä historiasta kertova rakennetun ympäristön kerros alueella.



Kuva 50. Ahovalkaman päärakennus kuvattuna lounaiskulmalta.



Kuva 51. Ahovalkaman piharakennus Pirttilahdentieltä.

5.5 Sotkalinna

KOHDE	Sotkanlinna 536-19-7-1, piharakennus 536-19-7-
Rakennusryhmä	5



RAKENNUSTIEDOT	
Aluetyyppi	Metsäisellä kumpareella säilynyt rakennusryhmä
Ominaispiirteet, ilmiöt	Ryhmä rakennuksia 1900-luvun alusta
Säilyneisyys	Rakennukset säilyttäneet 1900-luvun alun piirteensä. Agraarihistoriasta kertoo naapurikiinteistöllä säilynyt piharakennus.
Nykykäyttö	Ei käytössä
Rakennukset	Asuinrakennus, kellari, vanha hirsirakennus, piharakennus
KULTTUURIHISTORIALLISET ARVOT	
Arvoluokka	II
Aiempi arvotus	Ei
Historialliset arvot	agraari- ja asutushistoria
Rakennushistorialliset arvot	Rakennusperinteinen
Maisemalliset arvot	metsäinen kumpare pientaloalueen ja järven välissä
Muutoksensietokyky	Kestää heikosti muutoksia
Suositukset	Rakennusten kunnostaminen rakennusajan mukaisin menetelmin ja materiaalein, kasvillisuuden raivaaminen rakennusten seinustoilta.

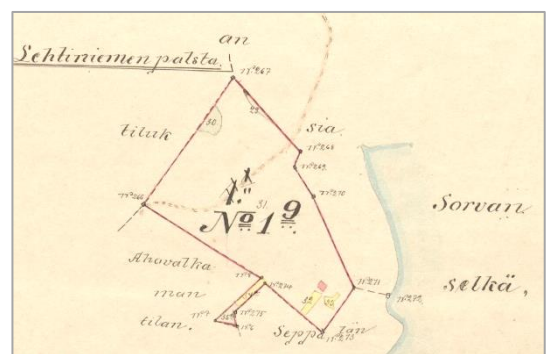


Kuva 52. Ote vuoden 1776 tiluskartasta, KA. Kartalla näkyvät Sotkalinnan tilan etelä- ja pohjoispuolella sijainneet asuinpaikat.

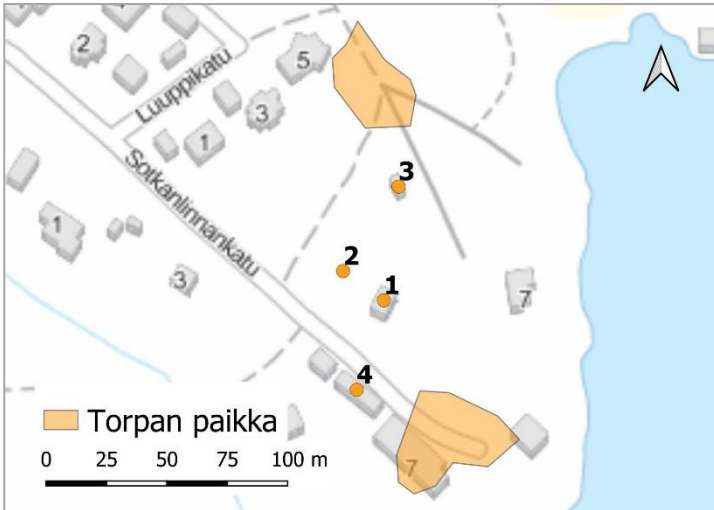
KUVAUS KOHTEESTA

Sotkalinna on lohkottu Rahikan tilasta vuonna 1914. Rahikka puolestaan lohkottiin Viinikan kantatilasta 1911. Sotkalinnan tilasta on säilynyt metsäisellä mäenkumpareella asuinrakennuksesta ja kellarista koostuva pihapiiri. Rakennukset ovat 1900-luvun alkupuolelta. Mäen pohjoispuolella, rinteen alla on säilynyt lisäksi vanha, harmaapintainen hirsirakennus. Sotkanlinnan kadun varressa on säilynyt toiseen kiinteistöön kuuluva vanha piharakennus paikalla aiemmin sijainneesta maatilasta.

Sotkalinna sijaitsee historiallisessa tarkastelussa kahden torpanpaikan välissä. Pohjoisempi asuinpaikoista mainitaan vuoden 1776 kartassa torppana (Dagsvärks Torp), ja eteläisempään on merkitty talon paikka. Vuoden 1903 pitäjänkartalla molemmat asuinpaikat on merkitty nimenomaan torppina. Yksikään Sotkalinnan rakennusryhmän rakennuksista ei kuitenkaan sijoitu vanhoille torpanpaikoille.



Kuva 53. Ote tiluslohkomiskartasta vuodelta 1914. KTJ.



Kuva 56. Sotkalinna rakennusryhmän rakennusten sijoittuminen suhteessa vanhoihin torpan paikkoihin. Torppien pihapiirit siirretty nykykartalle vuoden 1903 pitäjänkartasta. Karttakuva KT/ Heilu Oy, taustakartta MML.

RAKENNUKSET KARTALLA

- 1) Asuinrakennus
- 2) Kellari
- 3) Vanha hirsirakennus
- 4) Piharakennus

SOTKALINNAN PIHAPIIRI

Sotkalinna puolitoistakerroksinen, pieni asuinrakennus on mansardikattoinen ja perustettu nurkkakiville. Rakennuksessa on pystyrimavuoraus, tiilikate ja pihan puolella pieni kuisti. Rakennus on luultavasti 1910—20-luvulta, ja on säilynyt 1900-luvun alun asussa. Rakennusta vastapäätä sijaitsee kellari.



Kuva 57. Sotkalinna asuinrakennus kuvattuna Sotkalinmankadulta päin.



Kuva 54. Sotkalinna kellari.



Kuva 55. Asuinrakennuksen pohjoispääty.

VANHA HIRSIRAKENNUS



Kuva 59. Hirsirakennus kuvattuna idän puolelta.



Kuva 58. Rakennusta on jatkettu eteläpäädyssä.



Kuva 60. Piharakennus Sotkanlinnankadulta.

Sotkalinnan mäen pohjoisrinteen alla on säilynyt vanha, pitkänurkkainen, harmaapintainen hirsirakennus, jossa on yksi ikkuna, savupiippu ja viistolaudoitettu ovi eteläpäässä.

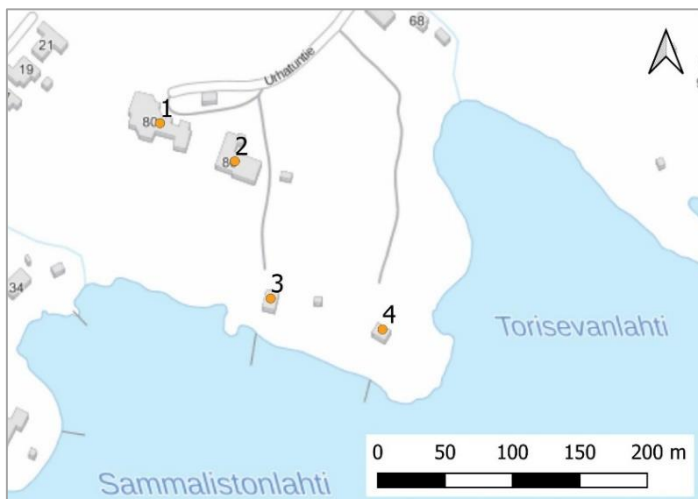
Rakennus lienee 1900-luvun alusta, ja on mahdollisesti ollut Sotkalinnan sauna. Rakennuksessa on mahdollisesti käytetty vanhemman hirsirakennuksen runkoa, joka on siirretty kyseiselle paikalle, ja jota on korotettu ylöspäin ja jatkettu toisesta päästä. Rakennus on perustettu luonnonkiville. Siinä on ollut ikkuna myös vastakkaisella seinällä, mutta sen aukko on tukittu. Rakennukseen ei liene tehty muutoksia 1900-luvun alun jälkeen, lukuun ottamatta uutta peltikattoa ja savupiipun kunnostusta. Rakennus edustaa selvitysalueen vanhinta säilynyttä rakennuskerrostumaa ja esimerkkiä kansanomaisesta rakennustavasta, jossa rakennuksia siirrettiin, niitä muutettiin ja rakennusosia käytettiin uudelleen.

PIHARAKENNUS

Kookas piharakennus on kiinteistö- ja huonerekisterin tietojen mukaan vuodelta 1900. Hirsirakennus on säilynyt paikalla aiemmin sijainneesta maatilasta. Rakennus sijaitsee Sotkanlinnankadun suuntaisesti uusien rakennusten välissä ja luo yhdessä Sotkalinnan rakennusten kanssa historiallista kerroksisuutta alueelle.

5.6 Leiri- ja kurssikeskus Urhattu

KOHDE	Leiri- ja kurssikeskus Urhattu 536-409-1-9
Aluekokonaisuus	
	
RAKENNUSTIEDOT	
Aluetyppi	leirikeskus metsäisellä ranta-alueella, järvimaisema
Ominaispiirteet, ilmiöt	Asumattomalle ranta-alueelle rakennettu seurakunnan kesäkotijä ja leirikeskus. Ensimmäinen rakennus alueella partiomaja 1950-l. lopulta.
Säilyneisyys	Kerroksellinen kokonaisuus: rakennuksia 1950-luvulta 1980-luvulle. Rannan puusto paikoin iäkästä.
Nykykäyttö	Seurakunnan leiri- ja kurssikeskus
Rakennukset	Entinen kesäkotirakennus, leirikeskusrakennus, sauna, partiomaja
KULTTUURIHISTORIALLISET ARVOT	
Arvoluokka	II
Aiempi arvotus	Ei
Historialliset arvot	Kesäkoti- ja leirikeskustoiminta, paikallinen seurakunta- ja partiohistoria
Rakennushistorialliset arvot	Kunkin aikakauden rakennuskerrostuma on säilyttänyt piirteensä: 1980-luvun postmoderni arkkitehtuuri.
Maisemalliset arvot	Rakennukset sijoitettu mäntyvaltaiseen loivaan rinteeseen rannalle, järvimaisemat ja rannan iäkäs puusto
Muutoksensietokyky	Leirikeskusrakennuksen julkisivun muutoskestävyys heikko. Alue kestää maiseman luonteen ja arvot huomioivia muutoksia.
Suosituks	Rannan säilyttäminen virkistyskäytössä ja luonnontilaisena, vanhan puuston vaaliminen. Rakennusten ajallisten ja tyyllisten ominaispiirteiden säilyttäminen.



Kuva 61. Rakennusten sijoittuminen Urhatun leirikeskuksen alueella. Karttakuva KT/ Heilu Oy, taustakartta MML.

KUVAUS ALUEESTA

Ensimmäinen rakennus nykyisen leirikeskuksen lähistöllä oli partiolippukunta Pirkan Poikien 1950-luvun lopussa rannan läheisyyteen metsään rakentama partiomaja. Maja rakennettiin Kehon kappalaisenvirkatalon maalle. Nokian seurakunta rakensi kesäkodin alueelle 1968. Rakennuksen suunnitteli arkkitehti Rauno Vuorela. 1970 valmistui kesäkodin saunarakennus. Uusi leirikeskusrakennus valmistui 1987, ja samassa yhteydessä toteutettiin vanhan kesäkotirakennuksen saneeraus. Leirikeskuksen pihan yleisilme ja paikoitusjärjestelyt ovat myös peräisin leirikeskusrakennuksen rakentamisajalta. Kesäkotirakennuksen pohjoispäätyyn valmistui laajennus 2002. Rantasaunan muutos- ja korjaustyöt valmistuivat 2006. Tontilla aiemmin sijainnut, 1970 valmistunut käymälärakennus on purettu.

RAKENNUKSET KARTALLA:

- 1) Leirikeskusrakennus
- 2) Entinen kesäkotirakennus
- 3) Rantasauna
- 4) Partiomaja

Lisäksi alueella on grillikatos ja katettu oleskeluterassi sekä rannassa grillikota, puuvaja ja ulkokuusi.

LEIRIKESKUSRAKENNUS

Vuonna 1987 valmistuneen leirikeskusrakennuksen suunnitteli Jaakko Nieminen, Arkkitehtuuritoimisto Jaakko Nieminen Ky. Monimuotoinen, kaksikerroksinen rakennus on sijoitettu pitkittäin rantaa kohti viettävään rinteeseen. Rakennuksessa on huopakatteinen pulpettikatto ja majakkaa muistuttava torni länsipäädyssä. Julkisivuissa on käytetty betonia ja keltaista pystylaudoitusta, räystäslisat ovat metallia. Rakennuksen muotokieli on erilaisia elementtejä yhdistelevää, leikkisää 1980- ja 90-lukujen taitteen postmodernismia. Rakennuksen arkkitehtonisesti arvokkain osa on pääsisäänkäynti. Vaalea betonipintainen seinä, pyöreä tornimainen muoto ja seinäloke kaarevalla kelloaukolla luovat luostarimaisen vaikutelman.



Kuva 64. Leirikeskusrakennuksen pääsisäänkäynti. Alkuperäisistä piirustuksista on poikettu sikäli, että suunnitelman mukainen betoniharkkopinta on julkisivussa korvattu sileällä betonipinnalla.



Kuva 63. Pääovissa on käytetty kuparia ja ristiihettä.



Kuva 62. Leirikeskusrakennuksen eteläjulkisivua.



Kuva 65. Leirikeskusrakennuksen eteläjulkisivu kuvattuna rannan puolelta.

KESÄKOTIRAKENNUS

Ensimmäinen seurakunnan rakentama rakennus alueella on 1968 valmistunut kesäkoti, jonka suunnitteli arkkitehti Rauno Vuorela. L-muotoisessa, matalahkossa yksikerroksisessa rakennuksessa on soiorunkoiset puuseinät, aumakatto ja julkisivuissa vaalea pystylomalaudoitus. Rakennuksessa on etelä- ja itäseinustoilla katettu terassi. Rakennukseen tehtiin saneeraus uuden leirikeskukseen rakentamisen yhteydessä 1980-luvulla: wc:t muutettiin tekniseksi tilaksi ja talon ilmanvaihto koneellistettiin. Saneeraustyöt suunnitteli myös leirikeskukseen uudisrakennuksen suunnitellut Jaakko Nieminen. Rakennuksen pohjoispäättyyn 2002 valmistuneen pienen laajennuksen suunnitteli Pertti Kaihari Arkkitehtitoimisto Kaihari & Kaihari Ky:stä. Rakennus on säilynyt pohjoispuolen pieniä muutoksia lukuunottamatta julkisivuiltaan alkuperäisenä. Se edustaa oman aikansa tyypillistä rakentamista ja Urhatun kehitystä seurakunnan kesäkodista nykyiseksi leiri- ja kurssikeskukseksi.



Kuva 66. Entinen kesäkotirakennus kuvattuna kaakkoiskulmalta. Rakennus on sijoitettu ympäristöönsä hyvin.



Kuva 67. Entisen kesäkotirakennuksen terassi kuvattuna itäpuolelta.

SAUNARAKENNUS

Urhatun leirikeskuksen sauna valmistui seurakunnan kesäkodin käyttöön vuonna 1970. Myös sen suunnitteli Rauno Vuorela. Rantasaunan 2006 valmistuneet muutos- ja korjaustyöt suunnitteli Pirjo Wihinen Arkkitehtuuritoimisto Jaakko Nieminen Ky:stä. Tummanruskea hirsirakenteinen sauna edustaa aikansa tavanomaista, ympäristöönsä sopeutuvaa käyttörakennusta.



Kuva 68. Leirikeskuksen sauna kuvattuna pohjoispuolelta.

PARTIOMAJA

Urhatun leirikeskuksen alueella vanhin, rakentamisaikanaan ensimmäinen rakennus on partiolippukunta Pirkan Poikien 1950-luvun lopulla rakentama partiomaja. Pyöröhirsinen, harjakattoinen rakennus on perustettu nurkkakiville. Tummanruskea rakennus on säilynyt alkuperäisessä asussaan. Se edustaa paikallista partiohistoriaa ja Urhatun alueen yhteisöjen virkistys- ja kokoontumiskäytön vanhinta rakennettua kerrostumaa.



Kuva 70. Partiomaja kuvattuna rannan puolelta.



Kuva 69. Partiomajan pohjoisseinä.



Kuva 72. Leirikeskuksen rannasta lähtee suurten mäntyjen keskellä kulkeva rantapolku.



Kuva 71. Näkymä leirikeskuksen laiturirannasta.

6 Johtopäätökset

Selvitysalueen historia liittyy Etelä-Nokian Viholan, Kehon, Tyrkkölän ja Hauroisten kylien vaiheisiin. Varhaisimmat maininnat kylistä ovat 1500-luvun asiakirjoissa. Isojakokartassa alue on jaettu Tyrkkölän ja Viholan kylien sekä Nokian kartanon sarkamaiksi. Pitäjänkartassa 1903 alue on merkitty Kehon kappalaisen virkatalon, Hauroisten kylän Viinikan kantatalon ja Tyrkkölän kylän Heikkilän maiksi. Näistä Viinikan ja Kehon maaomistukset osoittautuivat ympäristön tulevan rakentumisen kannalta merkittäviksi. Viinikasta lohkottiin alueen itärannalle Lehtiniemen, Kuusiston, Ahovalkaman ja Rahikan tilat. Kehon kappalaisen virkatalon maille puolestaan Nokian seurakunta rakensi ensin 1960-luvulla kesäkodin, joka kehittyi 1980-luvulla nykyiseksi leiri- ja kurssikeskus Urhatuksi. Nokian teollisuudella on ollut välillinen vaikutus alueen kehitykseen: sekä Lehtiniemi että Kuusisto hankittiin Nokian tehtaiden ammattiyhdistysten kesänviettopaikoiksi 1960-luvulla.

Alueen nykyinen maisemakuva on muodostunut keskeisiltä osiltaan 1900-luvun alkuvuosikymmeninä. Alueelta on merkintä kahdesta torpan paikasta jo vuoden 1769 isojakokartassa, muuten alue oli asumaton 1910-luvun lohkotilojen perustamiseen saakka. Tilojen perustamisen myötä alueelle raivattiin peltoa, ja nykyiset metsä- ja peltoalueet muotoutuivat 1930-lukuun mennessä. Aluetta liikenteellisesti jäsentävät Urhatuntie ja Lehtiniementie näkyvät tiluspolkuina jo vuoden 1903 pitäjänkartassa, ja linjaukset rakentuivat teiksi ympäristön rakentamisen myötä.

Maisemallisesti alueen itäpuolta luonnehtivat Lehtiniemen ja Kuusiston tilakeskukset sekä niiden väliin jäävä Kesärannan asuinrakennus. Alueen keskiosaa määrittävät metsäalue ja Urhatuntien varren peltomaisema. Alueen metsäisellä etelärannalla sijaitsee leiri- ja kurssikeskus Urhattu. Selvitysalueen pohjoisosassa on 2000-luvulla rakentunut pientalojen asuinalueeksi. Uusien asuintalojen lomassa on kuitenkin säilynyt alueen historiasta kertovia kerroksia: Sotkalinnan rakennusryhmä ja Ahovalkaman tila.

Rakennetun kulttuuriympäristön suojelun näkökulmasta mahdollisia kaavassa huomioitavia kohteita ovat Kesärannan alkuperäisasussa säilynyt, laadukasta 1940-luvun suunnittelua edustava asuinrakennus ja Ahovalkaman päärakennus 1920-luvulta. Alueen kulttuurihistoriallisesti merkittävimmäksi rakennukseksi voidaan todeta Lehtiniemen päärakennus. Rakennuksen arvoon vaikuttavat sen säilyneet piirteet, mutta erityisesti siihen liittyvä rikas paikallishistoria.

Kulttuurihistoriallisesti aluetta määrittävät maatalous, asuminen ja yhteisöjen virkistys- ja kokoontumiskäyttö. Alueen rantamaisemissa ovat vuosikymmenten saatossa viihtyneet paperityöläiset, kumityöläiset, partiolaiset ja seurakuntalaiset. Myös kulttuurihistoriallisen jatkuvuuden kannalta olisi toivottavaa, että virkistyskäytön mahdollisuudet alueella säilyisivät jatkossakin.

Yhteenveto arvoista

Kohde	Arvoluokka	Arvokkaat piirteet	Huomiointi kaavassa
Lehtiniemi	Päärakennus I, alue II	Maisemalliset arvot: järvimaisema Maatilakäytön kerrostuma: päärakennus ja piharakennus, vanha puusto	Päärakennus
Kesäranta	II	Rakennustaiteelliset arvot: 1940-luvun edustava päärakennus	Päärakennus (mahdollisesti)
Kuusisto	II	Maaseudun maisemarakenne, käyttöhistoria	
Ahovalkama	II	1920-luvun edustava päärakennus	Päärakennus (mahdollisesti)
Sotkalinna	II	Edustaa alueen historiasta kertovaa rakennettua kerrostumaa	
Leirikeskus Urhattu	II	Maisemalliset arvot: järvimaisema Käyttöhistoriasta kertova kerroksellinen rakennuskanta, 1980-luvun postmoderni arkkitehtuuri	

Lähteet

Kirjallisuus

Kulttuuriympäristö vaikutusten arvioinnissa. Suomen ympäristö 14 | 2013, Ympäristöministeriö, Rakennetun ympäristön osasto, 2013.

Lyyra-Seppänen, A., 2014. *Keskisen tila. Kulttuuriympäristöselvitys*.

Nokian paperityöläisten historia: Järjestötoimintaa 60 vuoden ajalta. Nokia : Suomen paperiteollisuustyöntekijäin liiton osasto n:o 2, 1965.

Opas Dive-menetelmän käyttöön. Kulttuuriympäristön analyysi.

<https://www.museovirasto.fi/uploads/Arkisto-ja-kokoelmapalvelut/Julkaisut/opas-dive-menetelman-kayttoon.pdf>

Rakennusperintömme; Kulttuuriympäristön lukukirja. Toim. Lounatvuori, I. & Putkonen, L. Ympäristöministeriö, Museovirasto ja Rakennustieto Oy, 2001.

Rantanen, K., 2014. *Työläisten puolella. Nokian kumityöväen ammattiosasto 1914—2014*. Nokian Kumityöväen ammattiosasto.

Reittiopas rakennuksen kulttuurihistoriallisen arvon, käytön ja kunnan selvittämiseen, Etelä-Savon maakuntaliitto, 2019.

http://strategia.esavo.fi/resources/public//Maakuntaliitto/taajamahanke/Reittiopas_A4_28042019.pdf

RKY kaavoituksessa ja lupamenettelyssä. Ympäristöministeriö, 2009.

http://www.rky.fi/read/asp/r_RKY_kaavoituksessa_ja_lupamenettelyssa.pdf

Saarenheimo, J., 1974. *Vanhan Pirkkalan historia*. Vanhan Pirkkalan historiatoimikunta.

Teivas, E. & Tulonen, A., 2001. *Nokian kulttuuriympäristöohjelma*. Pirkanmaan ympäristökeskus.

Sähköiset lähteet

Asemakaavan 19:1 selostus, Nokian kaupungin karttapalvelu:

https://paikkatietopalvelu.pirnet.fi/nokia_pub/Asemakaava_selostukset/19_1_selostus.pdf

Kiinteistö- ja huoneistotietorekisterin otteet: Nokian kaupungin rakennusvalvonta

LIITEKARTAT KAAVASELOSTUKSEEN, LIITE 2. PIRKANMAAN MAAKUNTAKAAVA 2040.

https://maakuntakaava2040.pirkanmaa.fi/sites/default/files/Liitekartat_MKV_27032017_pienempi.pdf

Nokian keskustaajaman osayleiskaava: <https://www.nokiankaupunki.fi/wp-content/uploads/2017/08/Keskustaajaman-osayleiskaava-2010.pdf>

Nokian ranta-alueiden osayleiskaava: <https://www.nokiankaupunki.fi/asuminen-ja-ymparisto/kaavoitus-ja-maankaytto/rantaosayleiskaava/#96635125>

Pirkanmaan maakuntakaava 2040 liitteinen (2020):

https://maakuntakaava2040.pirkanmaa.fi/sites/default/files/Maakuntakaava_2040_MKV_27032017_.pdf

Pirkanmaan maakunnallisesti arvokkaiden maisema-alueiden päivitysinventointi: Ehdotus maakunnallisiksi maisema-alueiksi 2013.

https://maakuntakaava2040.pirkanmaa.fi/sites/default/files/Pirkanmaan%20maakunnallisesti%20arvokkaiden%20maisema-alueiden%20p%C3%A4ivitysinventointi%20RAPORTTI%202013_pieni.pdf

Pirkanmaan maakunnallisesti arvokkaat rakennetut kulttuuriympäristöt 2016:

https://maakuntakaava2040.pirkanmaa.fi/sites/default/files/raku_27052016.pdf

Sammaliston osayleiskaava: <https://www.nokiankaupunki.fi/wp-content/uploads/2017/08/Sammaliston-osayleiskaava.pdf>

Urhatunniemen muinaisjäännösalue: Kulttuuriympäristön palveluikkuna kyppi.fi.

<https://www.kyppi.fi/to.aspx?id=112.536010040>

Kartat

Isojakokartta 1769. Kansallisarkisto, Maanmittauslaitoksen uudistusarkisto H6:11/1-25

Rekognosointikartta. Jyväskylän yliopiston julkaisupalvelu: <https://jyx.jyu.fi/handle/123456789/21285>

Pitäjänpitokartta Pirkkala 1903. Timo Meriluodon vanhat kartat.

<http://timomeriluoto.kapsi.fi/Sivut/Paasivu/KARTAT/Pitajankartat/%C2%B4%C2%B4Uusi%20pitajankartasto%C2%B4%C2%B4%201828-1915.html>

Pohjois-Pirkkalan pitäjänkartta 1928. Kansallisarkiston digitaaliarkisto.

<https://www.doria.fi/bitstream/handle/10024/123132/Pohjois-Pirkkala.pdf?sequence=1>

Peruskartat 1954, 1975 ja 1998. Maanmittauslaitos, vanhatpainetutkartat.fi

Ilmakuva vuodelta 1946. Maanmittauslaitos, <https://kartta.paikkatietoikkuna.fi/>

Lehtiniemen, Kuusiston, Ahovalkaman ja Rahikan lohkomiskartta 1911. Kiinteistötietojärjestelmä, 3:3 Pohj-Pirkkala

Sotkalinnan lohkomiskartta 1914. Kiinteistötietojärjestelmä, 3:4 Pohj-Pirkkala

Kartta Kehon kappalaisen virkatalon tiluksista 1961. Kiinteistötietojärjestelmä, 9:5