



# VIRTAIN KOULUKESKUKSEN ASEMAKAAVAN KULTTUURI- JA MAISEMASELVITYS

VIRTAIN KUNTA  
10/2017

[WWW.RAMBOLL.FI](http://WWW.RAMBOLL.FI)

RAMBOLL



**VIRTAİN KAUPUNKI  
VIRTAİN KOULUKESKUKSEN KULTTUURI- JA  
MAISEMAHISTORIALLINEN SELVITYS, LUONNOS,  
LUONNOS**

Päivämäärä **13/09/2017**  
Laatija **Niina Ahlfors, Tiina Heikkilä, Sonja Semeri**  
Tarkastaja **Annu Tulonen**  
Hyväksyjä **Saara Melama**  
Kuvaus **Selvitys, Kaavaselostuksen liite**

Viite 1510036740

## SISÄLTÖ

<b>1.</b>	<b>JOHDANTO</b>	<b>1</b>
1.1	Selvityksen tarkoitus, menetelmät ja rajaus	1
1.2	Alueen ja ympäristön yleiskuvaus	1
<b>2.</b>	<b>AIKAISEMMAT INVENTOINNIT</b>	<b>2</b>
2.1	Maakuntakaava ja sen inventoinnit	2
2.1.1	Pirkanmaan maakunnallisesti arvokkaat rakennetut kulttuuriympäristöt 2016	2
2.1.2	Maakuntakaava 2040	5
2.2	Yleiskaava ja sen inventoinnit	5
2.2.1	Osayleiskaavan kulttuuri- ja maisemahistoriallinen selvitys	5
<b>3.</b>	<b>HISTORIA JA RAKENTUMISEN VAIHEET</b>	<b>9</b>
3.1	Luonnonmaiseman historia	9
3.2	Asutushistoria	9
3.2.1	Rakennussuunnitelma 1953	11
3.2.2	Rakennuskaava 1961	13
3.2.3	Rakennuskaava 1971	14
3.2.4	Kulttuurikeskuksen asemakaava 1985	16
3.2.5	Selvitysalueelta puretut ja tuhoutuneet rakennukset	17
<b>4.</b>	<b>OMINAISPIIRTEET JA ARVOT</b>	<b>18</b>
4.1	Rantatien koulun ympäristö osana Virtain keskustaa	18
4.2	Kaupunkikuva-analyysi	19
4.2.1	Avoimet tilat	19
4.2.2	Puoliavoimet tilat	20
4.2.3	Sulkeutunut ympäristö	21
4.2.4	Puurivit ja puukujanteet	21
4.2.5	Maamerkit ja merkittävät rakennusten julkisivut	21
4.2.6	Tärkeät näkymät	22

4.2.7	Selvitysalueen liittyminen ympäristön kaupunkikuvaan	22
5.1	Rakennuskanta	23
5.1.1	Rantatien koulu, alakoulu	23
5.1.2	Alakoulun asuntola	25
5.1.3	Liikuntahalli	27
5.1.4	Opintie 5, asuinrakennus	29
5.1.5	Opintie 7, Kuurila	30
<b>6.</b>	<b>LÄHTEET</b>	<b>32</b>



# 1. JOHDANTO

## 1.1 Selvityksen tarkoitus, menetelmät ja rajaus

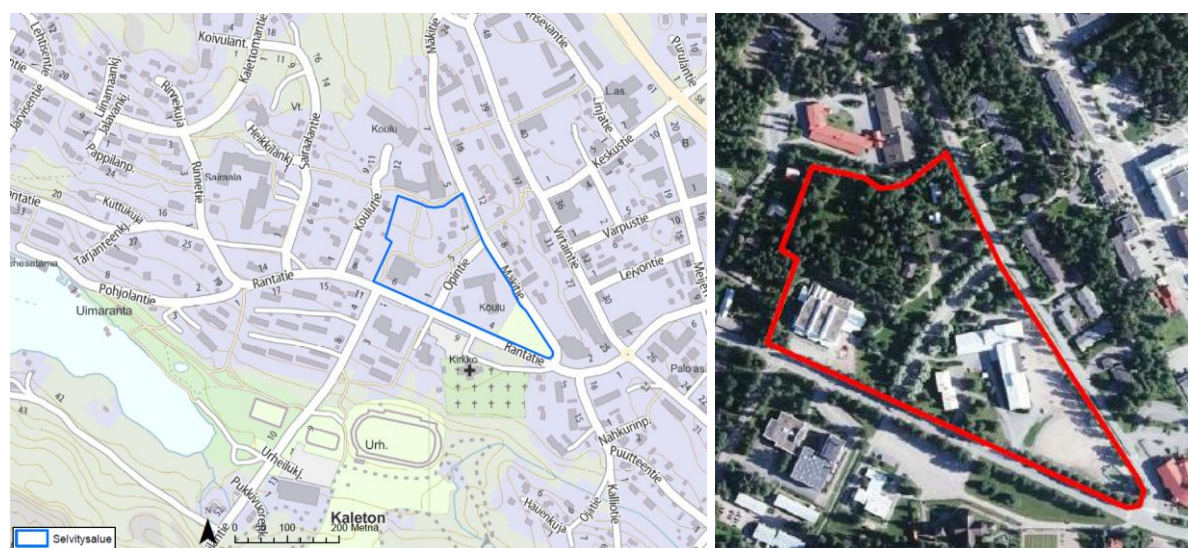
Koulukeskuksen alueelle laaditaan asemakaavan muutosta, jonka lähtötiedoksi, suunnittelun ja vaikutusten arvioinnin tueksi on laadittu tämä selvitys. Asemakaavan muutoksen tavoitteena on mahdollistaa koulukeskuksen alueelle uuden yhtenäiskoulun rakentaminen. Kulttuuri- ja maisemahistoriallinen selvitys on laadittu kulttuuriympäristöön ja maisemaan liittyvien lähtötietojen sekä maastokäynnin perusteella. Lähtötietoaineisto on koottu ja analysoitu asiantuntijatyönä. Kulttuuri- ja maisemahistoriallisessa selvityksessä kuvataan asemakaavan muutosalueen ja ympäristön maisemahistoriaa sekä maankäytön ja rakentamisen historiaa. Selvitykseen kuuluu myös kaupunkikuvallinen tarkastelu. Alueen rakennuskannan selvitys perustuu vuona 2009 tehtyyn inventointiin (Arkkittehtitoimisto Lehto Peltonen Valkama Oy 2009), jonka tiedot on päivitetty ja puuttuvilta osin täydennetty. Varsinainen selvitysalue on asemakaavan muutosalue. Kulttuuriympäristön, maiseman ja taajamakuvan tarkastelu on tehty kaavamuuosialuetta laajemmalle alueelle, jotta kaavaratkaisun liittymistä ja vaikutuksia myös laajempaan kaupunkikuvaan ja sen arvoihin voidaan arvioida kaavasunnittelun yhteydessä.

## 1.2 Alueen ja ympäristön yleiskuvaus

Asemakaavan muutosalueen pinta-ala on noin 5 ha. Alue sijoittuu Mäkietien ja Rantatien väliselle alueelle ja on osa Virtain keskustaa. Alueella ja sen lähiympäristössä sijaitsevat Virtain keskustan kolme koulua, liikuntahalli ja kirjasto sekä Virtain kirkko ja hautausmaa.

Voimassa olevassa asemakaavassa alueella on opetustoimintaa palvelevien rakennusten korttelialue (YO), urheilutoimintaa palvelevien rakennusten korttelialue (YU), autopaikkojen korttelialue (LPA), omakotirakennusten ja muiden enintään kahden perheen talojen korttelialue (AO) sekä rivitalojen ja muiden kytkettyjen rakennusten korttelialue (AR) sekä katualuetta ja katuaukio.

Kaavamuuosialueella sijaitseva Rantatien koulu ja siihen liittyvä entinen opettajien asuntola on rakennettu 1950-luvulla. Kuurilan tilan asuinrakennus on 1930-luvulta ja piharakennukset 1950-luvulta. Kaavamuuosialueella on myös 1980-luvulla rakennettu liikuntahalli ja yksityisessä asuinkäytössä oleva 1970-luvun omakotitalo.



Kuva 1-1 Koulukeskuksen asemakaavamuutosalueen rajaus.

## 2. AIKAISEMMAT INVENTOINNIT

### 2.1 Maakuntakaava ja sen inventoinnit

#### 2.1.1 Pirkanmaan maakunnallisesti arvokkaat rakennetut kulttuuriympäristöt 2016

Pirkanmaalla on tehty maakuntakaavaa 2040 varten koko maakunnan kattava arvokkaiden rakennettujen ympäristöjen inventointi, joka on julkaistu vuonna 2016 (Pirkanmaan liitto 2016). Selvityksessä tarkastelun kohteena olivat taajamien rakennetut ympäristöt sekä pienialaisia maaseudun arvokkaita kulttuuriympäristöjä. Selvityksessä ja maakuntakaavassa nimetyt maakunnallisesti arvokkaat kohteet täydentävät valtakunnallisesti merkittävien kulttuuriympäristöjen (RKY 2009) joukkoa. Ne kohteet, joissa aiemman, vuoden 1993 inventoinnin mukaan, vielä oli valtakunnallista merkittävyyttä, mutta vuoden 2009 enää ei, huomioitiin tässä selvityksessä lähes kaikki maakunnallisesti arvokkaina. Kohteiden aluerajaukset ovat tarkkoja. Niiden sisäpuolella ovat ne kohteet, joihin arvot liittyvät. Arvoalueita ei kuitenkaan ole reititetty. Merkittävän alueen vaikutusalue on suurempi.

Vuoden 1993 RKY-alueissa oli vielä mukana Virtain kirkko ympäristöineen, mutta se jäi vuoden 2009 RKY-alueiden ulkopuolelle. Maakunnallisessa inventoinnissa Virtain kirkko ympäristöineen sisältyy maakunnallisesti merkittäväksi kulttuuriympäristöksi (akm) arvotettuun Virtain keskustan alueeseen. Aluerajaukseen muiden muassa sisältyvät kolme koulua ja asuntola ovat rakennuskulttuurin ydinalueella ja ilmentävät Virtain ja Pirkanmaan sivistyshistoriaa.

## VIRTAIN KESKUSTA

Ympäristötyyppi: kirkonkylä

Sijainti: Virtain keskusta

### KOHDE

- kappeli ja metsähautausmaa (aluekohteen ulkopuolella)
- kirkko
- laivaranta
- venekoppelit
- kolme koulua
- asuntola
- kauppataloja
- liiketaloja
- asuinkerrostaloja
- kaksi seurantaloa
- omakotitaloja
- entinen kunnantalo/kirjasto

### NYKYTILA

Virtaintielle on rakennettu hallitusti lisää, katutila säilynyt eheänä. Muutama market- tai ostoskeskustyyppinen liikerakennus toteutettu.

MUUTOSKESTÄVYYS kappeli ja kirkko 1/3, Virtaintien mittakaava ja Laivaranta 2/3, muuten 3/3

### OMINAISPIIRTEET JA ARVOT

- Kirkolliset rakennukset ilmentävät pitkää seurakunnallista historiaa. Liittyvät kiinteästi pappiloihin alueen ulkopuolella.
- Virtaintie ilmentää kauppalamaisen keskustan kerroksellisia vaiheita: sotia edeltäneen kirkonkylän puutalovaltaista keskusraittia, painopisteen siirtymistä pohjoisemmaksi ja muutosta 1950-luvun funktionalismiin ja 1960-luvun modernistisen tyylin mukaisen rakennusten liikekaduksi. Mittakaavallisesti eheä, näkyy hyvin eri vaiheiden rakennustapa. 40-60-luvun rakennuskanta tyylipiirteineen.
- liittyy Näsijärven reittiin, Tarjanne-laivan liikennöintiin
- seurojentolat yhdistystoiminnat ilmentäjiä



Virtaintie, Kirjasto



Kappeli

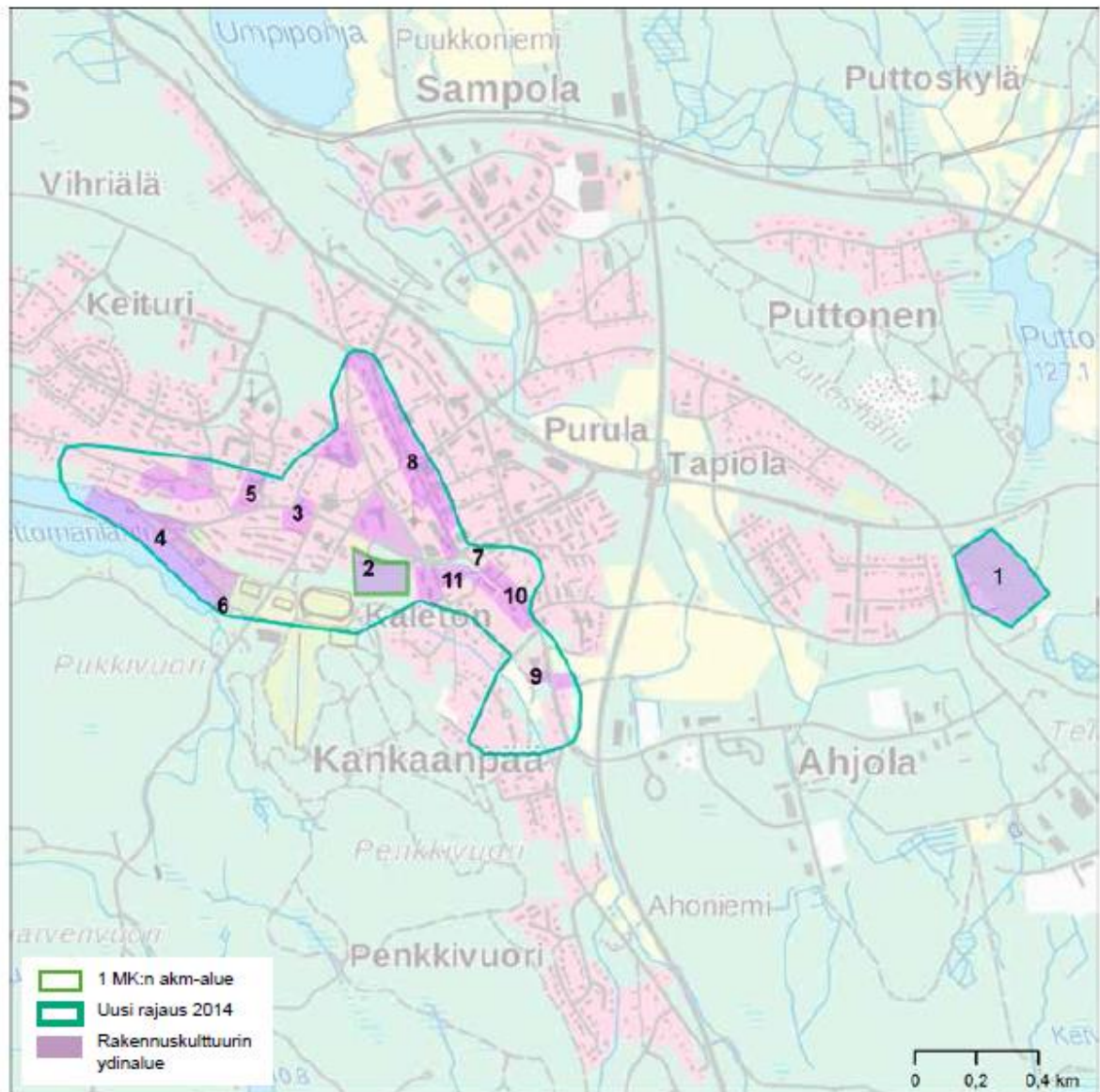
### HISTORIA

- asutushistoria: Kaleton kantatalo, lääkärin virkatalot, suuret yksityisasunnot
- rakentamisen perinne: alueen hirsiset rakennukset, muuratut rakennukset
- seurakunnallinen historia: kirkko, kirkkovenesuoja, kappeli, hautausmaat
- liikennehistoria: laivaranta
- hallintohistoria: entinen kunnantalo
- sivistyshistoria: kansakoulu, 1950-luvun koulurakennukset
- sosiaali- ja hyvinvointivaltion historia: sairaala, terveystalo ja sotien jälkeinen liikerakentaminen, kirkonkylän 1950-luvun koulurakennukset
- arkkitehtuurin historia: Onni Tarjanteen suunnittelema sairaala, Usko Nyströmin suunnittelema kappeli

### LÄHTEET

Virtain keskustan ja sen ympäristöalueiden kulttuuri- ja maisemahistoriallinen selvitys, 2009,  
Virtain kaupunki / Arkkitehtitoimisto Lehto Peltonen Valkama Oy





- |                                                                                                                                                                                                                                                                                                                                                                                                                                            |                                                                                                                                                                                                                                                                                                                                                                                                                                                                                                                                            |
|--------------------------------------------------------------------------------------------------------------------------------------------------------------------------------------------------------------------------------------------------------------------------------------------------------------------------------------------------------------------------------------------------------------------------------------------|--------------------------------------------------------------------------------------------------------------------------------------------------------------------------------------------------------------------------------------------------------------------------------------------------------------------------------------------------------------------------------------------------------------------------------------------------------------------------------------------------------------------------------------------|
| <ol style="list-style-type: none"> <li>1. Kappeli 1902</li> <li>2. Kirkko 1776-1777, kirkkovenesuoja vieressä</li> <li>3. Kalettoman virkatalon navetta ja Kalettomasta erotetut pihapiirit</li> <li>4. Entinen kirkkoranta, henkilölaivaliikenteen käynnistettyä 1890-luvulla myös laivaranta: venekoppelit 1900-luvun alusta</li> <li>5. Rantatien Sairaala n. 1920 ja länsipään asuintalot, mm. lääkärien talot 1915 ja 1964</li> </ol> | <ol style="list-style-type: none"> <li>6. Lahdenpohjukan puisto</li> <li>7. Virtaintien eteläpään kauppa- ja liiketalot ja julkiset rakennukset, mm. Haapala, Palanne, Toivola, Helppola</li> <li>8. Virtaintien pohjoispään 2-3-kerroksiset 1940-1960-lukujen liiketalot ja terveystalo</li> <li>9. Työväentalo 1907 ja nuorisoseuratalo 1902 Virtaintiellä</li> <li>10. Kansakoulu 1881, Rantatien koulu 1959, Yhteiskoulu 1957 ja asuntola 1951</li> <li>11. Rantatien ja Virtaintien risteuksen 1960-luvun asuinkerrostalot</li> </ol> |
|--------------------------------------------------------------------------------------------------------------------------------------------------------------------------------------------------------------------------------------------------------------------------------------------------------------------------------------------------------------------------------------------------------------------------------------------|--------------------------------------------------------------------------------------------------------------------------------------------------------------------------------------------------------------------------------------------------------------------------------------------------------------------------------------------------------------------------------------------------------------------------------------------------------------------------------------------------------------------------------------------|

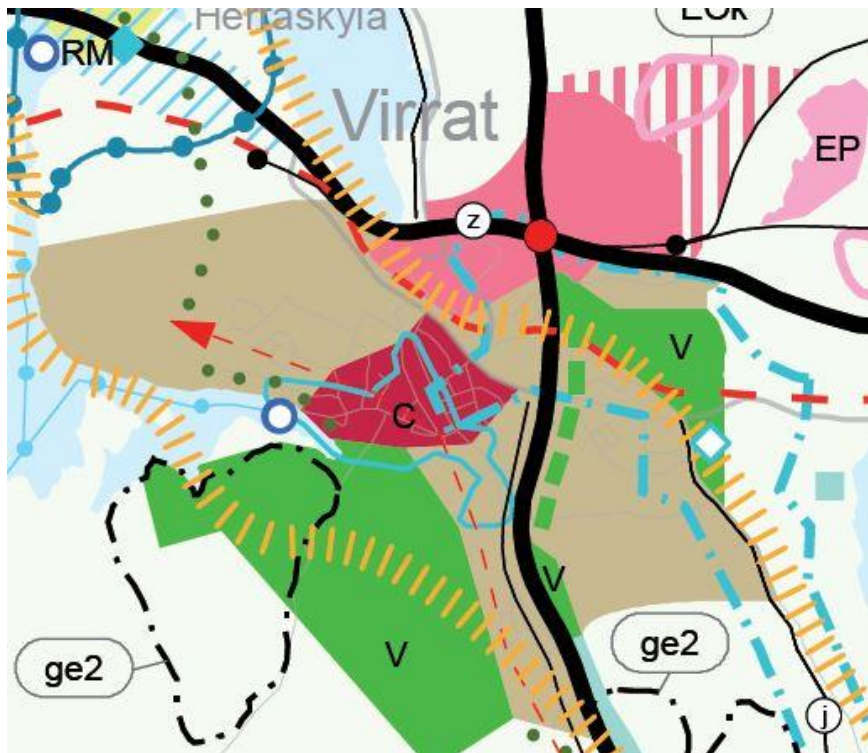
Kuva 2-2 Ote Pirkanmaan maakunnallisesti arvokkaat rakennetut kulttuuriympäristöt 2016 -julkaisusta (sivu 233). Selvitysalue kuuluu osa-alueeseen nro 10.



### 2.1.2 Maakuntakaava 2040

Pirkanmaan maakuntakaavassa 2040 selvitysalue on Virtain koulukeskuksen osalta varattu keskustatoimintojen alueeksi (C), jota koskevaan suunnittelumääräykseen on kirjattu: *"Alueen suunnittelussa on otettava huomioon yhdyskuntarakenteen eheys, kaupunkikuvan omaleimaisuus, asuinympäristön laatu ja monipuolisuus, yhteydet seudullisille virkistysalueille, joukkoliikenteen, kävelyn ja pyöräilyn toimintaedellytykset sekä liityntäpysäköinnin ja joukkoliikenteen vaihtopaikkojen kehittäminen. Alueen suunnittelussa on turvattava kulttuuriympäristöjen arvojen säilyminen."*

Vaaleansinisellä rajauksella maakuntakaavassa on osoitettu Virtain keskusta maakunnallisesti merkittävänä rakennettuna kulttuuriympäristönä, jota koskee suunnittelumääräys: *"Alueen yksityiskohtaisemmassa suunnittelussa, rakentamisessa ja käytössä tulee turvata ja edistää alueen kaupunkikuvan ja rakennusperinnön arvojen säilymistä ja edelleen kehittämistä. Uusi rakentaminen on sopeutettava alueen kulttuuriympäristön ominaispiirteisiin ja ajalliseen kerroksellisuuteen."*



Kuva 2-3 Ote maakuntakaavasta 2040.

## 2.2 Yleiskaava ja sen inventoinnit

### 2.2.1 Osayleiskaavan kulttuuri- ja maisemahistoriallinen selvitys

Virtain kaupungin osayleiskaavatyötä varten on tehty Virtain keskustan ja sen ympäristöalueiden kulttuuri- ja maisemahistoriallinen selvitys (Arkkitehtitoimisto Lehto Peltonen Valkama Oy 2009). Inventointi kohdistui Virtain kaupungissa, rajatulla alueella ennen vuotta 1980 rakennettuihin rakennuksiin ja rakennettuihin ympäristöihin. Inventoinnissa on määritetty säilymisen kannalta tärkeät rakennuskulttuuriympäristöt sekä arkkitehtonisesti, historiallisesti tai ympäristöarvojen perusteella arvokkaat rakennuskulttuuriobjektit sekä asemakaava-alueella sijaitsevat rakennukset eritellysti kohteiden osana.

Selvitykseen kuului tutkittavien kohteiden arvottaminen. Tämän arvottamisen pohjalta luokkiin 1-2 luokitellut alueet, kohteet ja rakennukset tulee ottaa huomioon maankäytön suunnittelussa. Luokkaan 1 kuuluvat ovat kaava-alueen arvokkaimpia kohteita. Luokkaan 2 kuuluvat kohteet

sisältävät samoja arvoja kuin luokkaan 1 kuuluvat, kuitenkin historiallisen, ympäristöllisen tai esteettisen arvonsa suhteen vähäisemmässä määrässä.

Inventoinnissa on määritelty 1- ja 2-luokkien kohteiden sekä "säilytettävien alueiden" säilyttämisperiaatteet:

#### **Säilytettävä kohde 1**

Merkintä "Säilytettävä kohde" kertoo, että kyseessä on arvokas kohde. Tämä tarkoittaa, että kohdetta ei saa muuttaa eikä siihen kuuluvia rakennuksia saa purkaa eikä muuttaa siten, että niihin liittyvät arvot vaarantuvat. Niin kaavoituksen yhteydessä kuin muiden itse rakentamiseen liittyvien toimenpiteiden kohdalla (uudisrakentaminen, täydennys- ja korjausrakentaminen) toimenpiteet tulee sovittaa rakennuksen arvoihin siten, että ne säilyvät.

#### **Säilytettävä kohde 2**

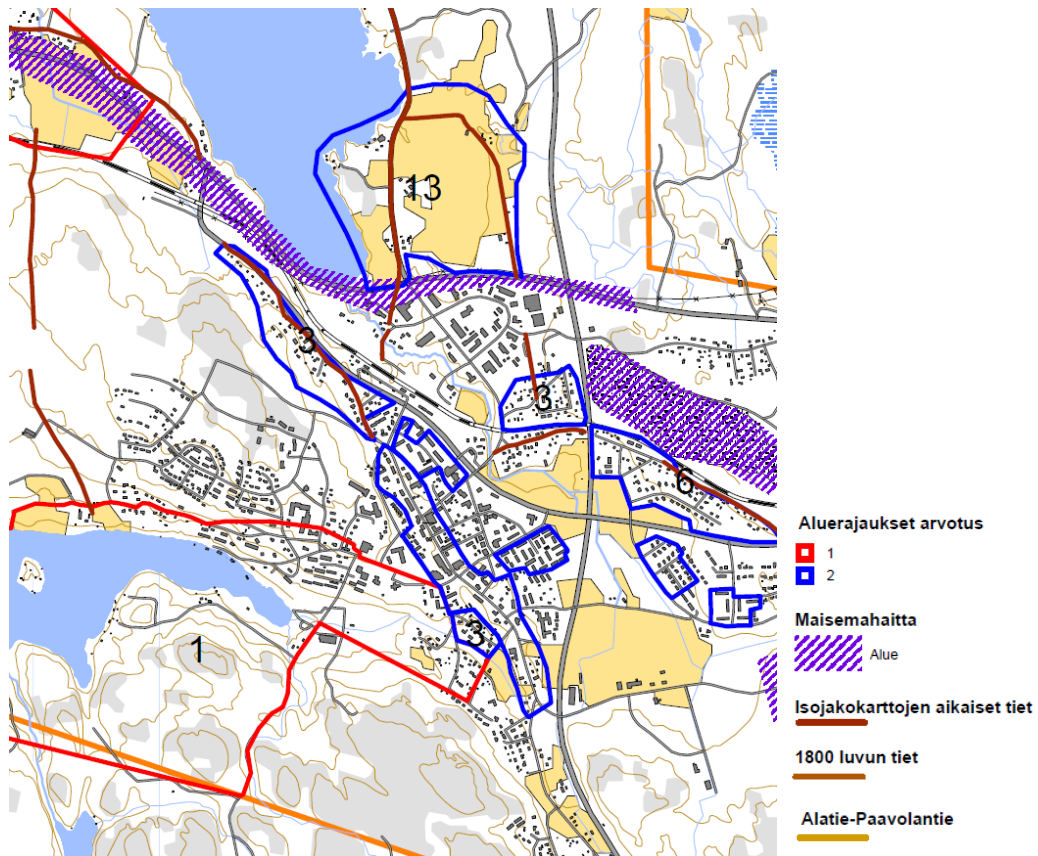
Merkintä "Säilytettävä kohde 2" kertoo, että kyseessä on arvokas kohde. Tämä tarkoittaa, että kohteen säilyminen tulee turvata, eikä siihen kuuluvia rakennuksia saa purkaa, eikä siinä määrin muuttaa siten että niihin liittyvät arvot vaarantuvat. Niin kaavoituksen yhteydessä kuin muiden itse rakentamiseen liittyvien toimenpiteiden kohdalla (uudisrakentaminen, täydennys- ja korjausrakentaminen) toimenpiteet tulee sovittaa rakennuksen arvoihin siten, että ne säilyvät.

#### **Säilytettävä alue**

Merkintä "Säilytettävä alue" kertoo, että alueeseen liittyy sellaisia arkkitehtuuriin liittyviä, historiallisia, tai maisemallisia arvoja, jotka tekevät siitä merkityksellisen. Alueen kokonaisuutta ja siihen liittyviä arvoja ei saa rakennuksiin, tiestöön tai muuhun infrastruktuuriin sekä itse luonnonmaisemaan liittyvillä toimenpiteillä tai uudisrakentamisella muuttaa.

Virtain keskustan ja sen ympäristöalueiden kulttuuri- ja maisemahistoriallisessa selvityksessä Rantatien eteläpuolinen alue kuuluu Kirkon ja Kalettomanlahden kulttuuriympäristön aluekohteeseen, joka on arvotettu luokkaan 1 ja merkitty "säilytettäväksi alueeksi". Alue on rajattu selvityksen liitekartalla (kuva 2-4) aluerajauksella numero 1. Vuonna 2012 tehdyssä Virtain keskustan ja sen ympäristöalueiden kulttuuriympäristö- ja maisema-alueiden sekä kärkekohteiden päivityksessä kulttuuriympäristöalueiden rajauksia on tarkennettu. Rajauksen tarkennus koskee myös edellä mainittua Kirkon ja Kalettomanlahden kulttuuriympäristön aluekohdetta, josta on rajattu pois alueen eteläosan rakentamattomat alueet (kuva 2-5).

Vuoden 2009 selvityksessä koulukeskuksen selvitysalueelta on inventoitu ja arvotettu kaksi säilytettävää kohdetta: Kuurila, Opintie 7 (1-luokka, kohdenumero 99) (kuva 2-6) ja Rantatien koulu (sekä koulu että asuntola) (1-luokka, kohdenumero 53). Rantatien koulun kohdemerkintää ei kuitenkaan ole esitetty inventointiin liittyvällä kartalla (kuva 2-6).

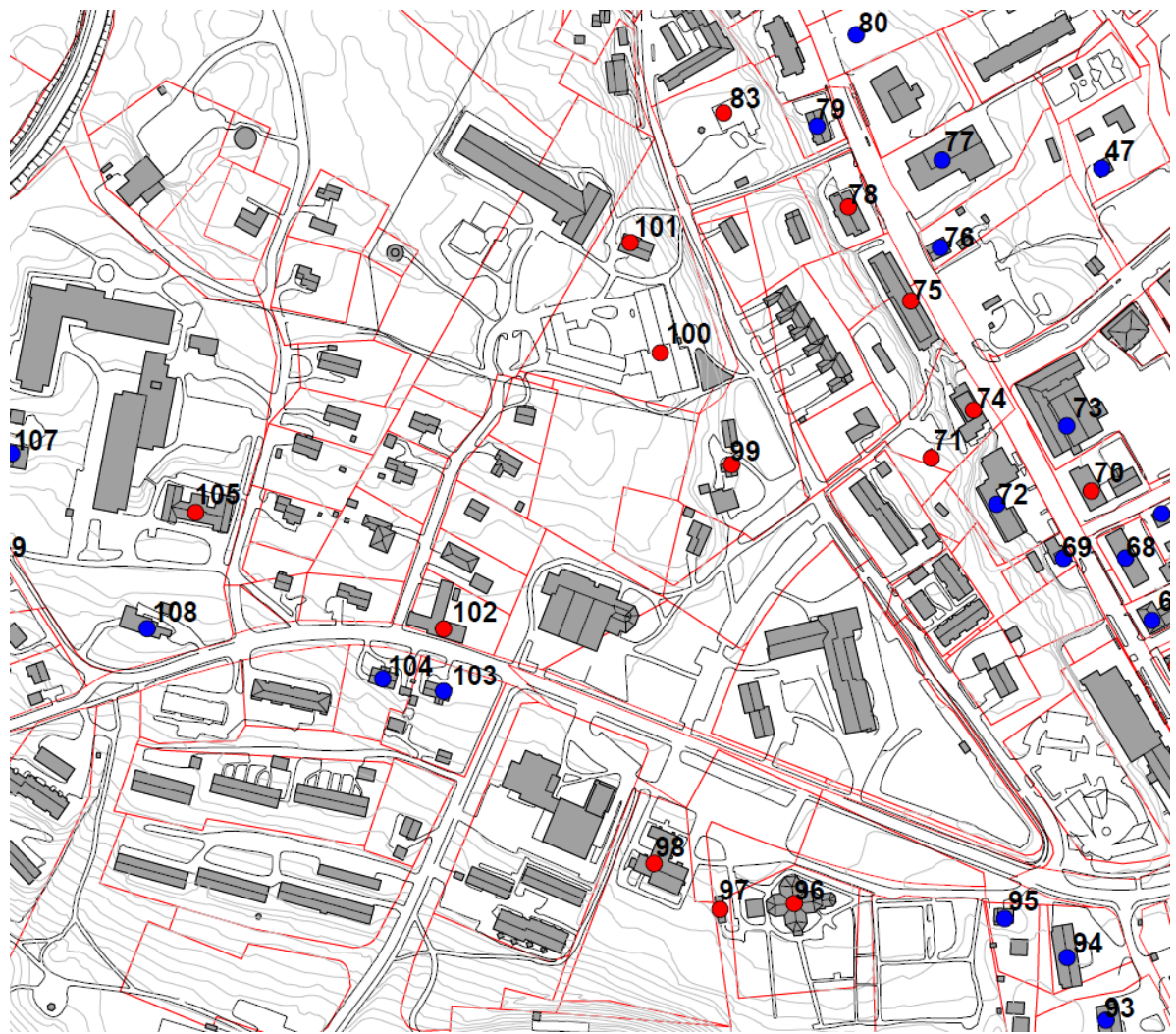


Kuva 2-4 Ote Virtain keskustan ja sen ympäristöalueiden kulttuuri- ja maisemahistoriallinen selvityksen liitekartasta (Arkkitehtitoimisto Lehto Peltonen Valkama Oy 2009).



Kuva 2-5 Ote Virtain keskustan ja sen ympäristöalueiden kulttuuriympäristö- ja maisema-alueiden sekä kärkekohteiden päivityksestä (Arkkitehtitoimisto Lehto Peltonen Valkama Oy 2012).





Kuva 2-6 Ote Virtain keskustan ja sen ympäristöalueiden kulttuuri- ja maisemahistoriallinen selvityksen liitekartasta (Arkkitehtitoimisto Lehto Peltonen Valkama Oy 2009).



## 3. HISTORIA JA RAKENTUMISEN VAIHEET

### 3.1 Luonnonmaiseman historia

Suurmaisemassa Virrat sijoittuu vedenjakajaseudun polveilevaan maastoon. Virtain keskusta sijoittuu kallioperän murroslaaksoon, joka alkaa luoteessa Toisvedestä ja kulkee keskustan halki kohti kaakkoa ja kapeita Torisevanjärviä. Torisevanjärviltä murroslinja jatkuu Jäähdyspohjan painanteena Valkeajärveen ja päättyy lopulta Visuveden ohi Tarjanneveden selkävesiin. Nykykäsityksen mukaan Torisevan murroslinja on syntynyt mannerjään väistyessä Suomen yltä eli aikaisintaan n. 10 000 vuotta sitten tapahtuneessa maanjäristyksessä. Virtain keskustaa ympäröivät kallioidet selänteet lännessä ja hiekkaharjanteet idässä.

### 3.2 Asutushistoria

Virrat on ollut erämaa-aluetta lukuisine järvineen, jokineen ja koskineen. Merkkejä alueella on jo kivikautisesta asutuksesta. Myös Kustaa Vaasan eräasutuslakia edeltäneeltä kaudelta löytyy mm. lapinraunioita. Virroilla vesiteillä on ollut suuri merkitys eränkävynille ja myöhemmin asutuksen leviämiseksi. Virtain asutusrakenne noudattaa kaskiviljelyn ja eräasutuksen vaatimia periaatteita. Talot ovat yksittäistaloja, eikä alueella ole sellaisia ryhmäkyläympäristöjä, jotka ovat ominaisia eteläisemmälle Hämeelle. Viljelykelpoisten maiden määrä on kallio- ja moreenivaltaisilla Virroilla ollut rajallista ja nämä hienojakoisemmat maa-aineet, savikot ja silttikerrostumat sijaitseva usein rannan tuntumassa.

Näsijärven Kalettomanlahti on ollut kirkonkylän ensimmäinen liikenneväylä, jonka kautta on saavutettu etelästä Virtain keskustaan. Kalettomanlahden pohjukassa on laaja viljava painanne jossa sijaitivat kirkonkylän ensimmäiset asuintalot. Kalettomanlahden pohjoisrannalla lähimmäksi rantaa sijoittui kirkonkylän vanhimpiin asuttuihin paikkoihin kuuluva Rantapappila, joka toimi ennen seurakunnan itsenäistymistä Ruoveden kappalaisen pappilanakin. Rantapappila oli sittemmin Marttisen tilan ja Virtain pappilan torppa. Virrat kuului alun perin Ruoveden seurakuntaan, josta se erotettiin omaksi kappeliseurakunnaksi 1651. Kirkonkylän alueella, tietyvästi nykyisen kirkon pysäköintialueen tienoilla sijaitsi Virtain ensimmäinen kirkko, joka rakennettiin 1650-51. Virtain nykyisen 1772-1774 välillä rakennetun kirkon ympäristö oli alun perin peltovainiota lahden pohjukan rinteessä.

Kalettomantien, nykyisen Rantatien, varrella sijaitsi myös Kalettoman sotilasvirkatalo, ja Rantatien ja Virtaintien risteyksessä Kankaanpään talo. Kankaanpää toimi alkujaan pitäjätupana 1730, sittemmin siitä tuli Siekkisen ja Marttisen torppa, myöhemmin myös lukkarila.

Kalettomanlahden pohjukassa sijainnut entinen kirkkoranta muuttui matkustajaliikenteen alettua laivarannaksi 1800-luvulla, kun Näsijärven Höyrylaiva Osakeyhtiön omistama vuonna 1874 valmistunut alus Tampere liikennöi Tampere-Virrat reitillä. Matkustajalaivat Tarjanne ja Pohjola aloittivat liikennöinnin kirkonkylälle 1900-luvun alussa ja toivat mukanaan matkustajia ja varhaisia turisteja sekä veivät kuntalaisia Tampereelle. Laivaliikennettä harjoitettiin myös mm. puutavarana ja tervan kuljetukseen, mutta näiden tuotteiden lastauspaikka oli pääasiassa muualla.

Kalettomantien varrelle laivarannan puoleiseen päähän alkoi 1800-luvun lopussa ja etenkin 1900-luvun alkuvuosikymmeninä nousta lisää asuinrakennuksia ja tien varrelle rakennettiin myös sairaala.



Kuva 3-1 Ote Pitäjänkartasta 1844. Kalettomanlahden pohjoisrannalla on Rantapappilan paikka (Torp), Kalettoman virkatalo näkyy kartan keskivaiheilla ja Kankaanpään tila kappelikirkon koillispuolella. (Kansallisarkisto)



Kuva 3-2 Kalettomantien, nykyisen Rantatien, alku kuvattuna kirkon tapulista kohti itää ja Virtain raittia. Kuva on otettu ennen Kalettomantien uutta linjausta Kirkkotien viereen. Pellon laidalla vasemmalla on 1796 perustettu Kankaanpään tila. Oikealla, tien eteläpuolella, on Aittakallion tila, jonka 1929 rakennettu puusepäntörmä myymälöineen ja asuinhuoneineen on rakennuksena edelleen olemassa. Kuvan vasemman reunan pelto on nykyisin koulun tonttia. (Kuva: Paavo Järvi, kirjasta Moisio 2008).



Virtain raitti, nykyinen Virtaintie, oli 1800-luvun lopussa vielä väljästi rakennettu, kuten koko kirkonkyläkin. Raitti alkoi rakentua eteläpäästä, jonne sijoittuivat aikakauden komeimmat kauppatalot ja myöhemmin julkiset rakennukset. Näistä muutama on vielä jäljellä ja ne muodostavat arvokkaan säilyneen kokonaisuuden. Myös pohjoispäässä oli taloja, mutta ne olivat torppia tai pieniä mäkitupia ja niistä pääosa, miltei kaikki, ovat kadonneet myöhemmän liikerakentamisen tieltä. Raitin pohjoispäähän rakennettiin kaksikerroksisia puisia kauppataloja maan itsenäistymisen jälkeen ennen toista maailmansotaa.

Sotien jälkeen rakennettiin Kankaanpään tilan entisille maille kivirakenteisia, rapattuja kauppa- ja muita liiketaloja. 1960-luvulla siirryttiin, muun Suomen mukana, rakentamaan modernistisia, tiilisiä liikerakennuksia, jotka Virroilla rakennettiin pääosin tiilestä.



**Kuva 3-3 Ilmakuva Virroilta 1936. Kuvan vasemmassa reunassa näkyy kirkko Kalettomanlahdelle vievän tien varrella. Virtaintie kuvan keskellä erottuu jo selvästi kirkonkylän pääraittina. Rantatien ja Virtaintien risteyksessä on vielä Kankaanpään tilan rakennuksia. Kuvan yläreunassa on 1930-luvulla valmistunut Virtain asema. (Kuva: Ilmavoimien Viestitekniiikkalaitos, Tikkakoski, kirjasta Moisio 2008).**

### 3.2.1 Rakennussuunnitelma 1953

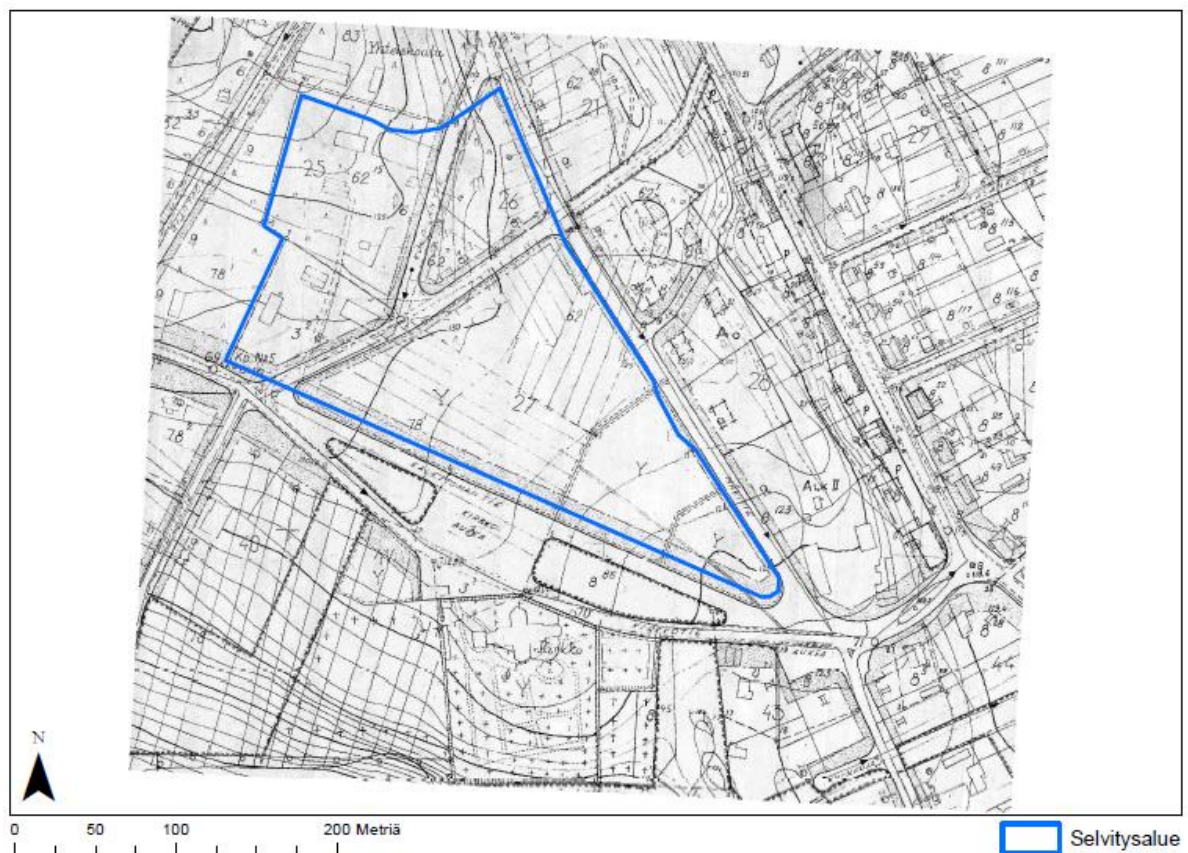
Virtain kirkon ja asemanseudulle vahvistettiin vuonna 1953 Rakennussuunnitelma. Rakennussuunnitelman tukena toimi Rakennusjärjestys, ja ne molemmat laati arkkitehti Salme Setälä. Salme Setälä on suunnitellut maahamme lukuisia "meurmanilaisia" pienten taajamien ja yhdyskuntien asemakaavoja, joille ovat tunnusomaisia pitkät, loivasti kaartuvat katulinjat.

Setälä asetti rakennussuunnitelman tavoitteeksi alueen luonnonkauneuden, kumpuilevan kulttuurimaiseman, säilyttämisen. Tähän hän pyrki varaamalla rakentamattomia ranta-, metsä- ja peltoalueita asutusalueiden joukkoon. Näitä oli tarkoitus hoitaa siistittyinä luonnonpuistoina, ei istutettuina puistoina. Olemassa olevan tiestön, rakennuskannan ja tonttijaon Setälä myös pyrki säilyttämään niin pitkälle kuin se oli mahdollista.

Asutuksen suunnittelussa kirkonkylämäisen ilmeen Setälä pyrki säilyttämään rajoittamalla kerrosluvun muutamaa poikkeusta lukuun ottamatta kahteen. Puut tuli säilyttää ja asuinrakennusten

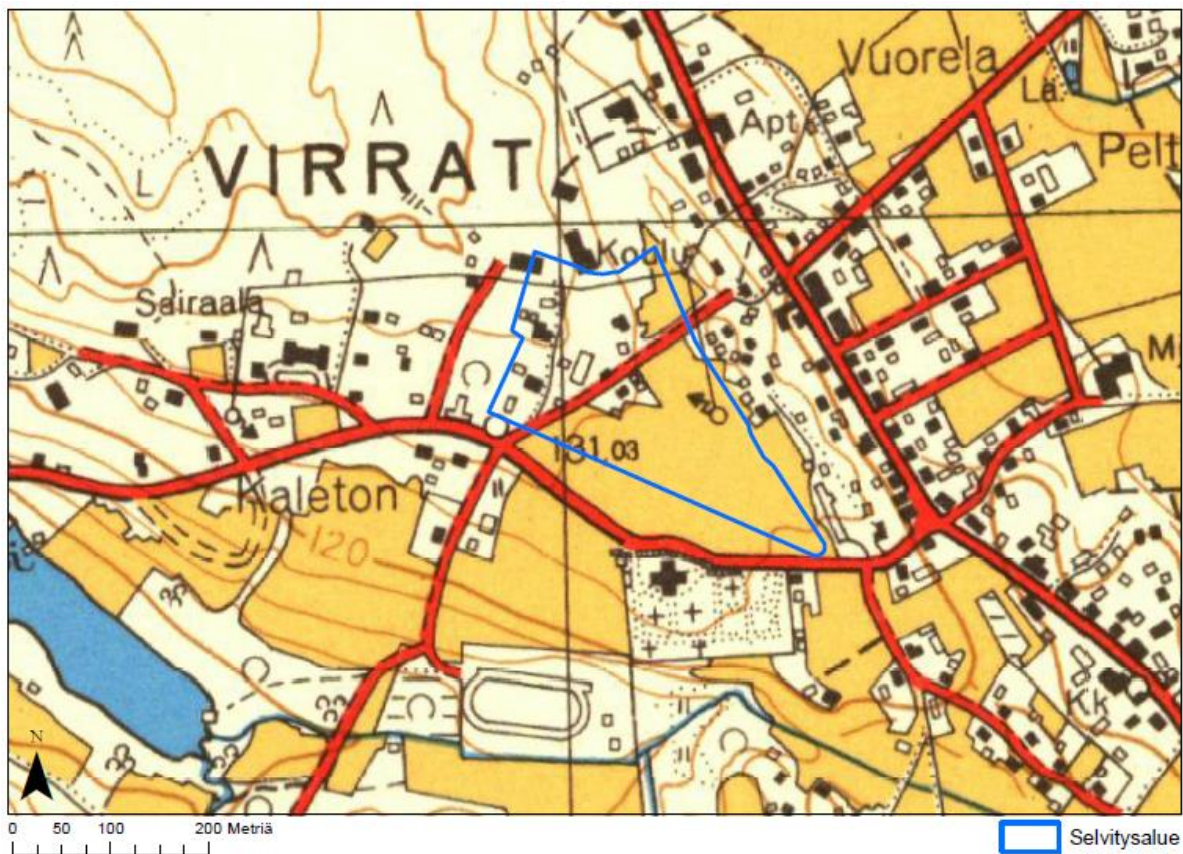
etupuolelle oli varattu etupuutarha-alue, joka tuli jättää rakentamattomaksi, mutta istuttaa. Nämä etupuutarha-alueet reunustavat suunnitelmassa teiden varsilla liki kaikkia tontteja.

Rakennussuunnitelmassa 1953 kirkon pohjoispuoleiselle peltoalueelle on suunniteltu yleisten rakennusten kortteli (Y). Kalettomantie (nyk. Rantatie) on linjattu yleisten rakennusten korttelin eteläreunaan. Kalettomantien ja Kirkkotien välillä on Kirkkoaukea sekä rakentamattomat alueet (viljelys-, metsä-, puisto- ym. rakentamaton alue). Yleisten rakennusten korttelia rajaa koillisreunassa uusi Mäkitie. Mäkitien ja Virtaintien väliin suunnitelmassa esitetään asuin- ja liikekortteleita. Asuin- ja yleisten rakennusten kortteleita reunustaa etupuutarha / tonttiin kuuluva rakentamaton istutettu esipuutarha. Kirkon puolella yleisten rakennusten korttelin reunan rakentamattomaksi suunniteltu vyöhyke on huomattavan leveä.



**Kuva 3-4 Ote rakennussuunnitelmasta 1953. Selvitysalueen asemointi suuntaa antava.**



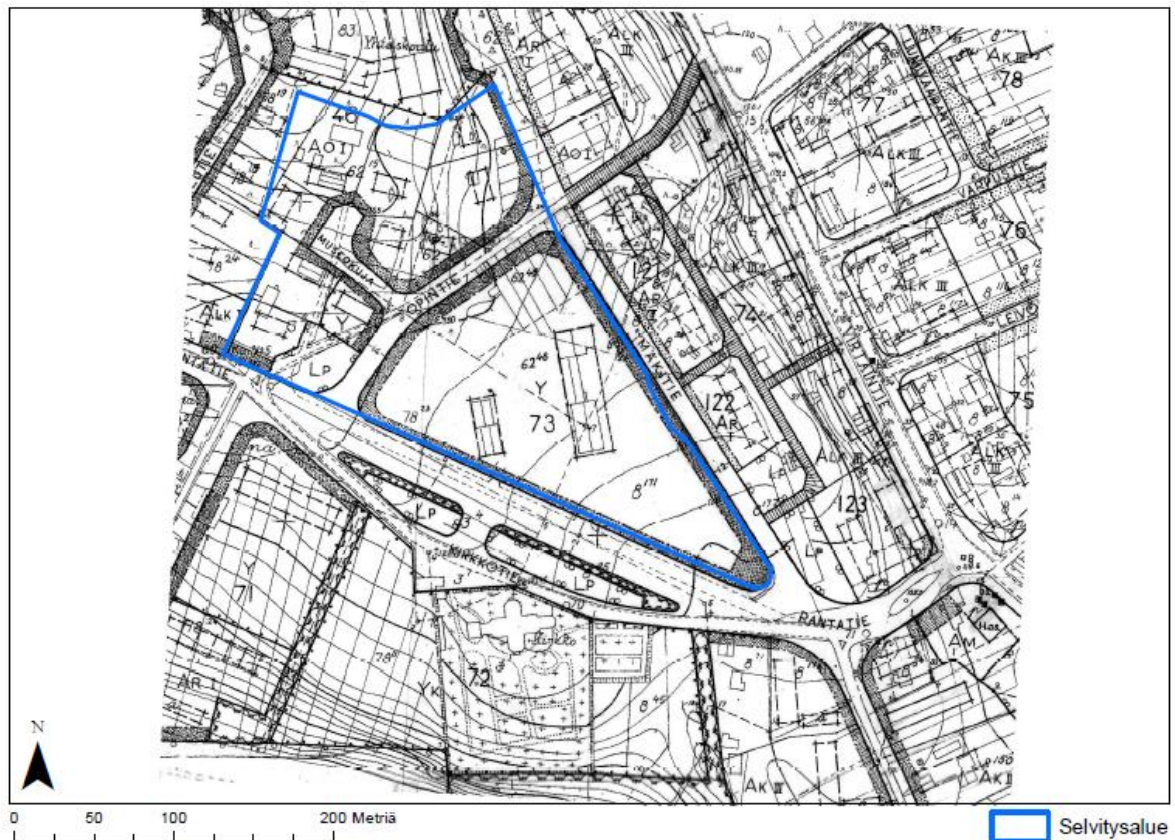


**Kuva 3-5 Ote peruskartasta 1960. Koulurakennuksia ei ole kartalla koska kartoitus on tehty 1957. Selvitysalue on eteläosaltaan vielä peltoa ja pohjoisosaltaan asuinalueita. Selvitysalueen asemointi on suuntaa antava.**

### 3.2.2 Rakennuskaava 1961

Keskusta-alueiden suunnittelua jatkettiin, kun Vaasan lääninhallitus pyysi vuonna 1958 maanmittaushallitusta laatimaan rakennuskaavaehdotuksen vuoden 1953 Rakennussuunnitelman laajennusalueita varten. Vuonna 1961 tämä ulotettiin koskemaan myös vuoden 1953 suunnitelman käsittämää aluetta.

Rakennuskaavassa Y-tontille on osoitettu kaksi rakennusala, jotka vastaavat tuolloin jo rakennettujen koulun ja opettajien asuntolan rakennusaloja. Lounas-koillisuuntainen tie on linjattu uudelleen ja nimetty Opintieksi. Opintieltä risteää luoteeseen Museokuja, jonka eteläpuolelle on osoitettu pieni Y-tontti ja yleinen pysäköintialue (LP). Muut selvitysalueen luoteisosan tontit ovat erillispientalojen (AO) tai yhdistettyjä liike- ja asuinrakennusalojen (ALK) tontteja. Selvitysalueita etelässä rajaava katu on nimetty Rantatieksi ja se on aiemman suunnitelman Kalettomantien rajausta leveämpi. Kirkkotien ja Rantatien välissä olevat rakentamattomat alueet ovat kaventu- neet ja niille on osoitettu yleiset pysäköintialueet (LP), jotka rajautuvat Rantatiestä kapeilla puistokaitaleilla.



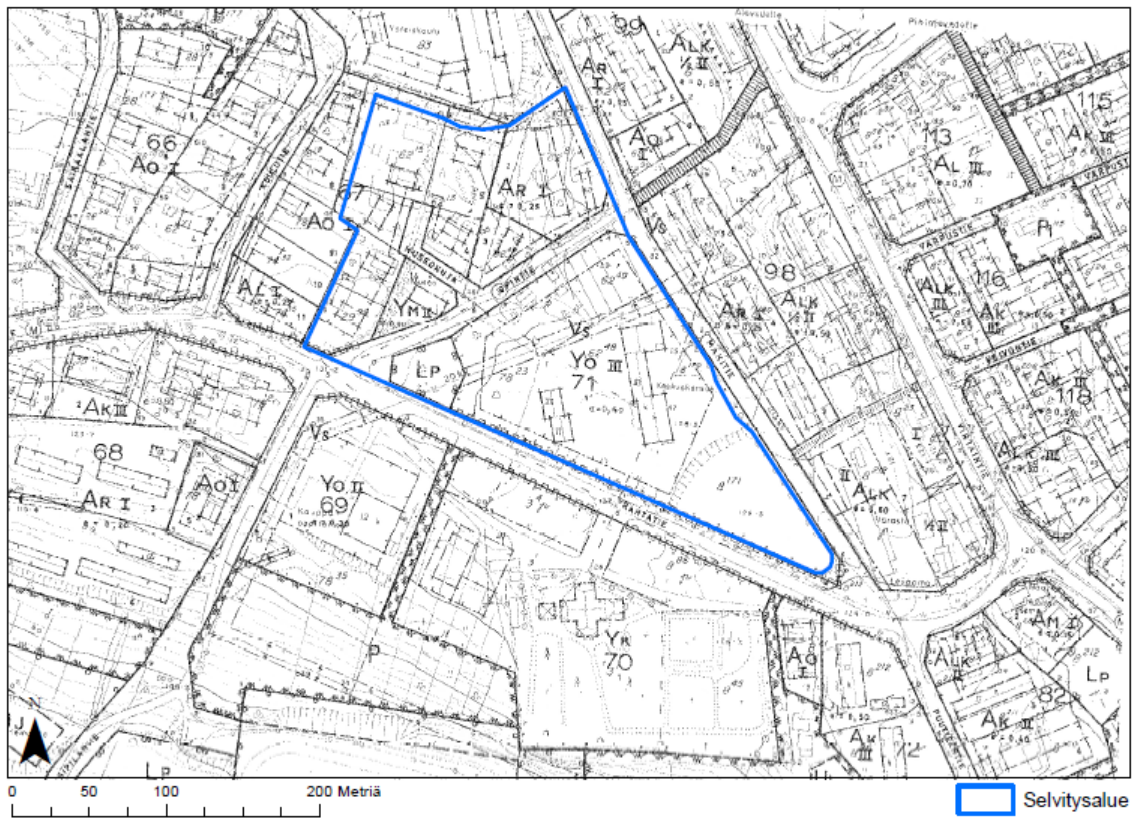
Kuva 3-6 Ote rakennuskaavasta 1961. Selvitysalueen aseointi on suuntaa antava.

### 3.2.3 Rakennuskaava 1971

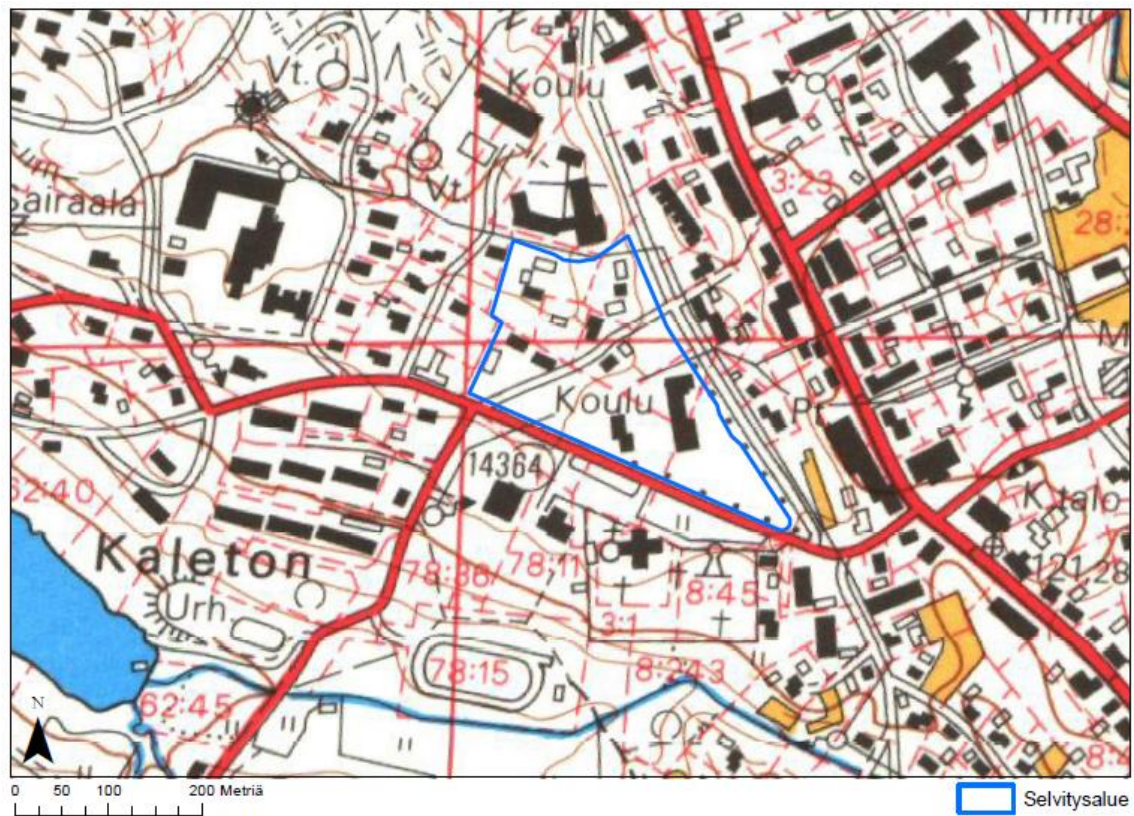
Kirkonseudun rakennuskaava valmistui vuonna 1971. Sen lähtökohtina toimivat Setälän vuonna 1953 laatiman rakennusjärjestyksen lisäksi Tampereen seutukaavaliiton laatima runkokaava vuodelta 1969 sekä uusi, koko kuntaa koskeva rakennusjärjestys vuodelta 1968.

Vuoden 1971 rakennuskaavassa opetustoimintaa palvelevien rakennusten (YO) korttelin rakennusala on rajattu siten, että Mäkitien ja Rantatien välinen kapea kulma on rakennusalan ulkopuolella. Pysäköimisalue (LP) selvitysalueen lounaisosassa on osoitettu Opintien eteläpuolelle, ja Opintie on linjattu aiempaa suoraviivaisemmin Mäkitien ja Sipiläntien välille. Opintien pohjoispuolella on omakotirakennusten ja muiden enintään kahden perheen talojen (AO) ja rivitalojen sekä muiden kytkettyjen rakennusten (AR) tontteja. Asuinrakennusten tonttien lisäksi Opintien pohjoispuolella ja Museokujan eteläpuolella on museoiden ja niihin verrattavien rakennusten kortteli-alue (YM). Kirkkotie on poistettu kaavasta.





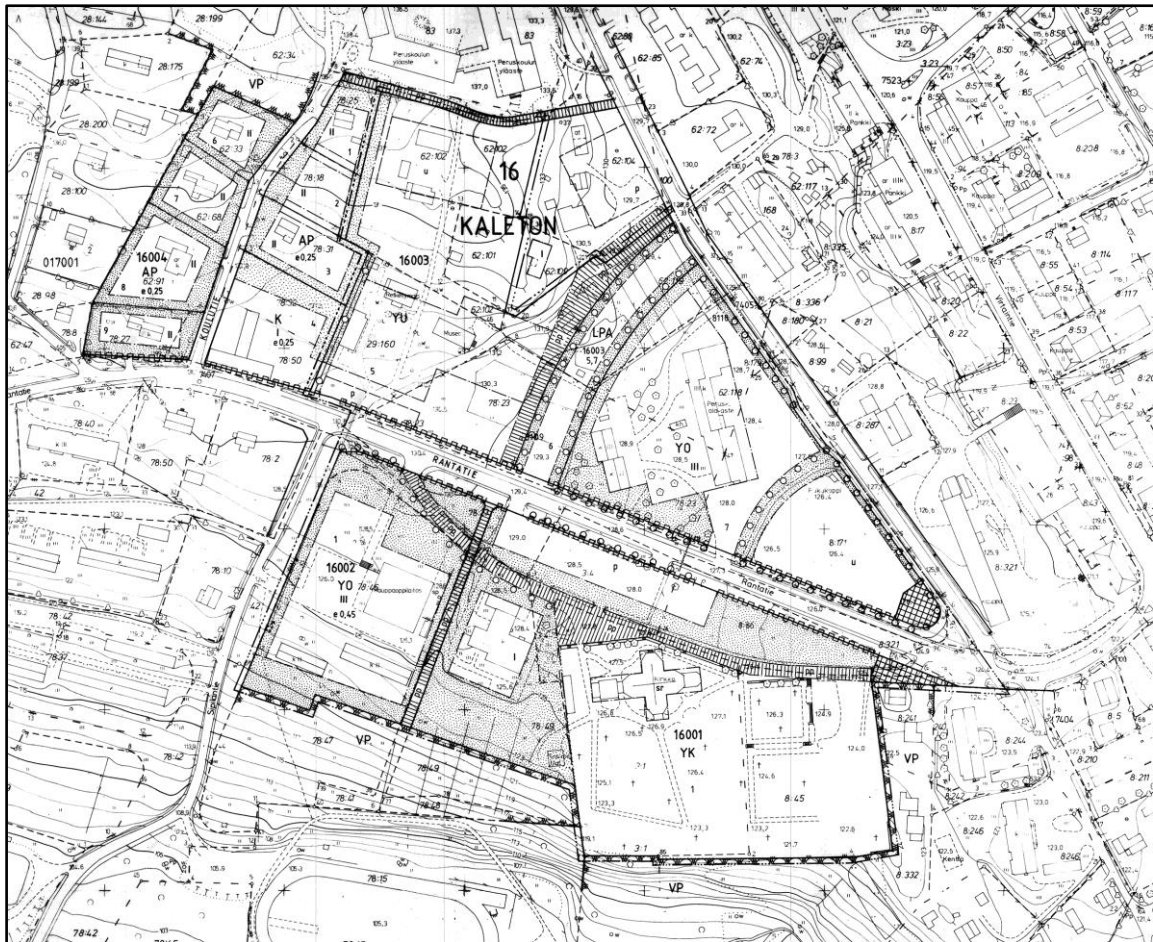
Kuva 3-7 Ote rakennuskaavasta 1971. Selvitysalueen aseointi on suuntaa antava.



Kuva 3-8 Ote peruskartasta 1984. Kartoitus tehty 1980. Selvitysalueen aseointi on suuntaa antava.



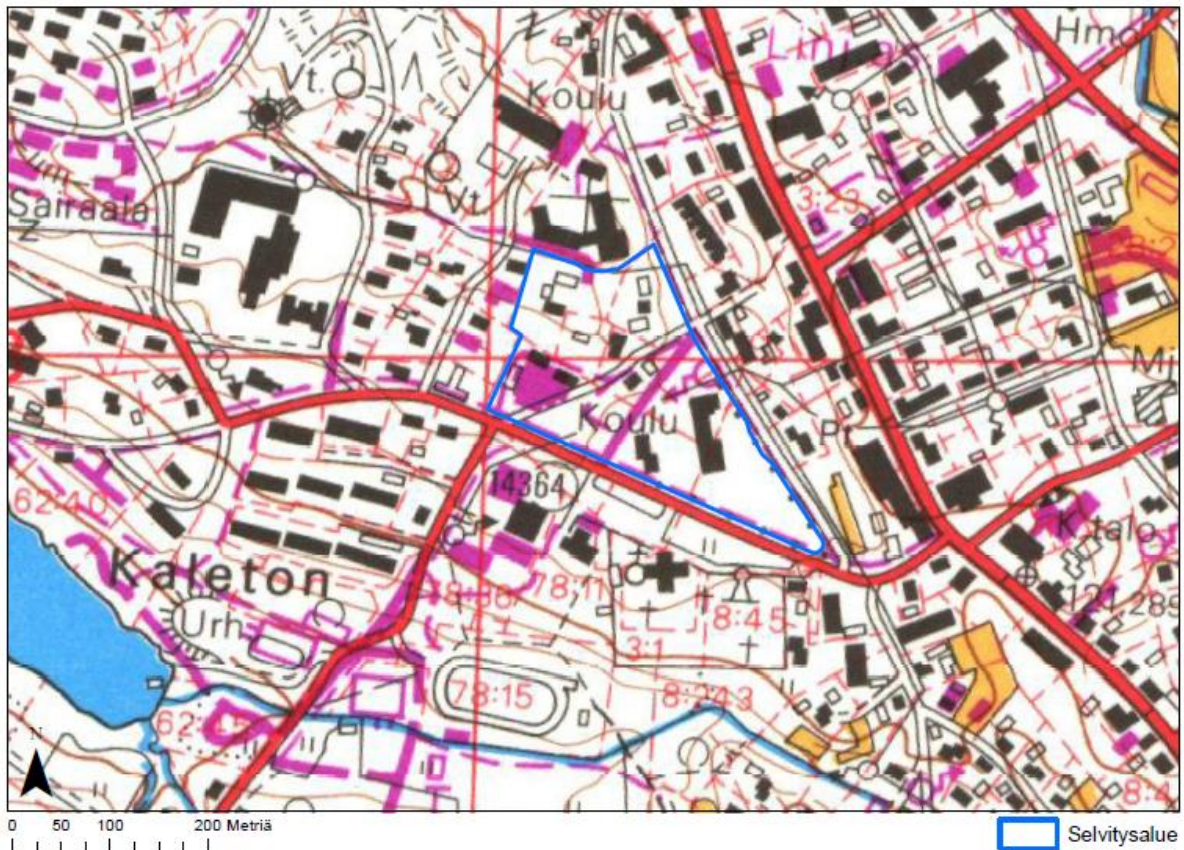
## 3.2.4 Kulttuurikeskuksen asemakaava 1985



**Kuva 3-9 Ote Kulttuurikeskuksen asemakaavasta 1985.**

Kulttuurikeskuksen asemakaavassa 1985 on palautettu vanhan Kirkkotien mukainen linjaus kevyen liikenteen reittinä ja opetustoimintaa palvelevien rakennusten korttelin (YO) eteläreunaan kirkkoympäristön suuntaan on esitetty alkuperäisen suunnitelman periaatteita noudattava leveä istutettava alue. Koulukorttelin länsipuolelle on kaavoitettu urheilutoimintaa palvelevien rakennusten korttelialue (YU). Koulukorttelin kaakkoiskulma on merkitty pelikentäksi (u) ja Rantatien ja Mäkitten kulmaus katuaukioksi. YO- ja YU -alueiden väliin on osoitettu jalankululle ja pyöräilylle varattu katu sekä autopaikkojen korttelialue, jolle saa sijoittaa merkittyjen tonttien autopaikkoja (LPA, 16003 – 5,7). YO- ja LPA- kortteleita sekä Rantatien varrella kirkon pysäköintialuetta rajaavat puurivit. Alueen koillisreunassa on voimassa vuoden 1973 rakennuskaava, jonka aluevarauksina on osoitettu omakotirakennusten ja muiden enintään kahden perheen talojen korttelialue (AO) sekä rivitalojen ja muiden kytkettyjen rakennusten korttelialue (AR).





**Kuva 3-10 Ote peruskartasta 1990. Alkuperäinen kartoitus tehty 1980, täydennyskartoitus ja päällepainatus 1990 on osoitettu vaaleanpunaisilla merkinnöillä. Selvitysalueen eteläosassa on koulurakennus ja asuntola sekä uusi liikuntahalli. Koulujen ja liikuntahallin väliselle alueelle on rakennettu Opintie. Selvitysalueen pohjoisosassa on pientaloja. Kolme rakennusta on purettu pois liikuntahallin paikalta. Selvitysalueen asemointi on suuntaa antava.**

### 3.2.5 Selvitysalueelta puretut ja tuhoutuneet rakennukset

Kalettoman sotilasvirkatalon (n. 1809-1932) mailla, nykyisen liikuntahallin paikkeilla on sijainnut 1825 rakennettu viljamakasiini, Nallelan talo sekä vuonna 1930 rakennettu eläinlääkärin talo, Nallela 2. Rakennukset purettiin 1985 ja kotiseutumuseona toiminut viljamakasiini siirrettiin Her-raskylässä sijaitsevaan Perinne kylään.

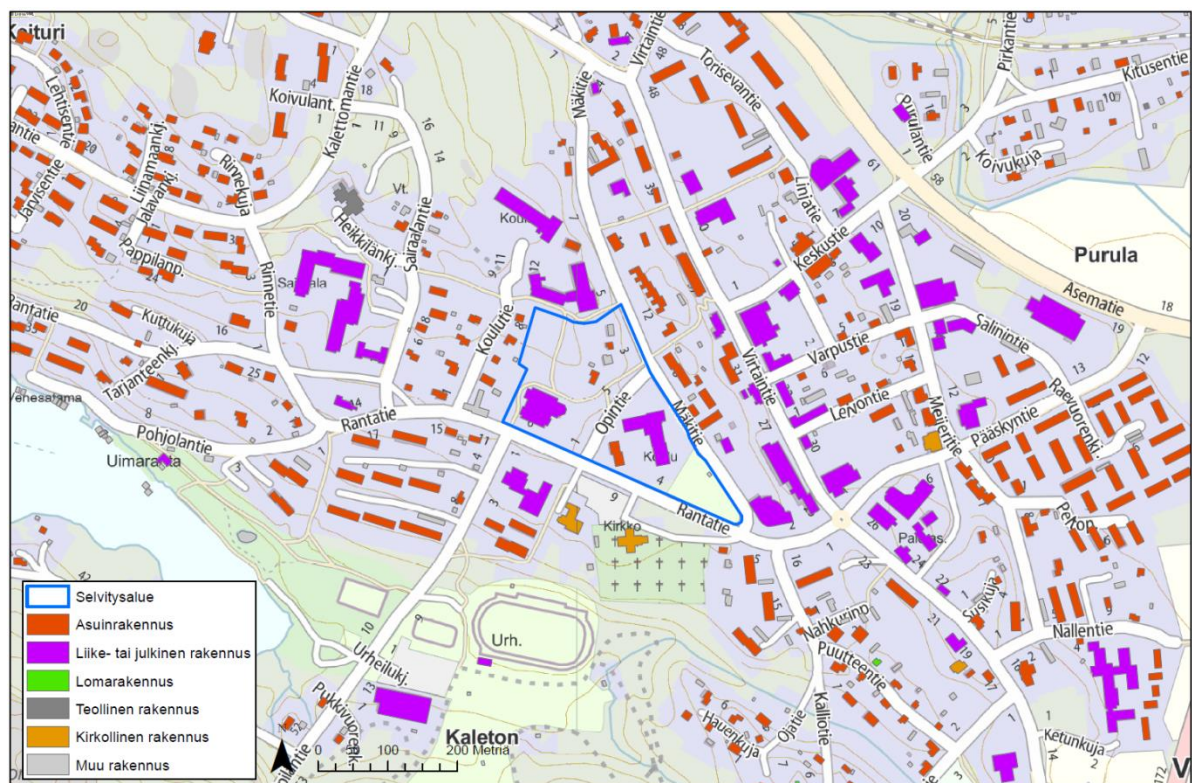
Asema-niminen tila on sijainnut nykyisen Opintien paikkeilla vuoden 1932 jälkeen. Syksyllä 1947 tilan päärakennus paloi. Uusi rakennus rakennettiin samalle paikalle. Vuonna 1957 Aseman tila muodostettiin uudelleen ja siinä yhteydessä syntyi Elorannan tila. Elorannan rakennus purettiin vuonna 1978 ja tontilla on nykyisin vuonna 1977 valmistunut omakotitalo (Opintie 5).

## 4. OMINAISPIIRTEET JA ARVOT

### 4.1 Rantatien koulun ympäristö osana Virtain keskustaa

Selvitysalue on osa Virtain kaupungin keskustaa ja sijaitsee historiallisen, vesistön, kirkon ja Virtain pääraitin yhdistävän kulkureitin varrella Kirkon maisemassa. Virtain keskustan kolme koulua, joista Rantatien koulu on eteläisin, sijoittuvat vesistöjen (Vaskiveden Härköselän ja Toisvesi) väliselle luoteis- kaakkosuuntaiselle maaperältään kalliiselle mäelle, ja sen kohti Virtain keskustaa laskevalle rinteelle.

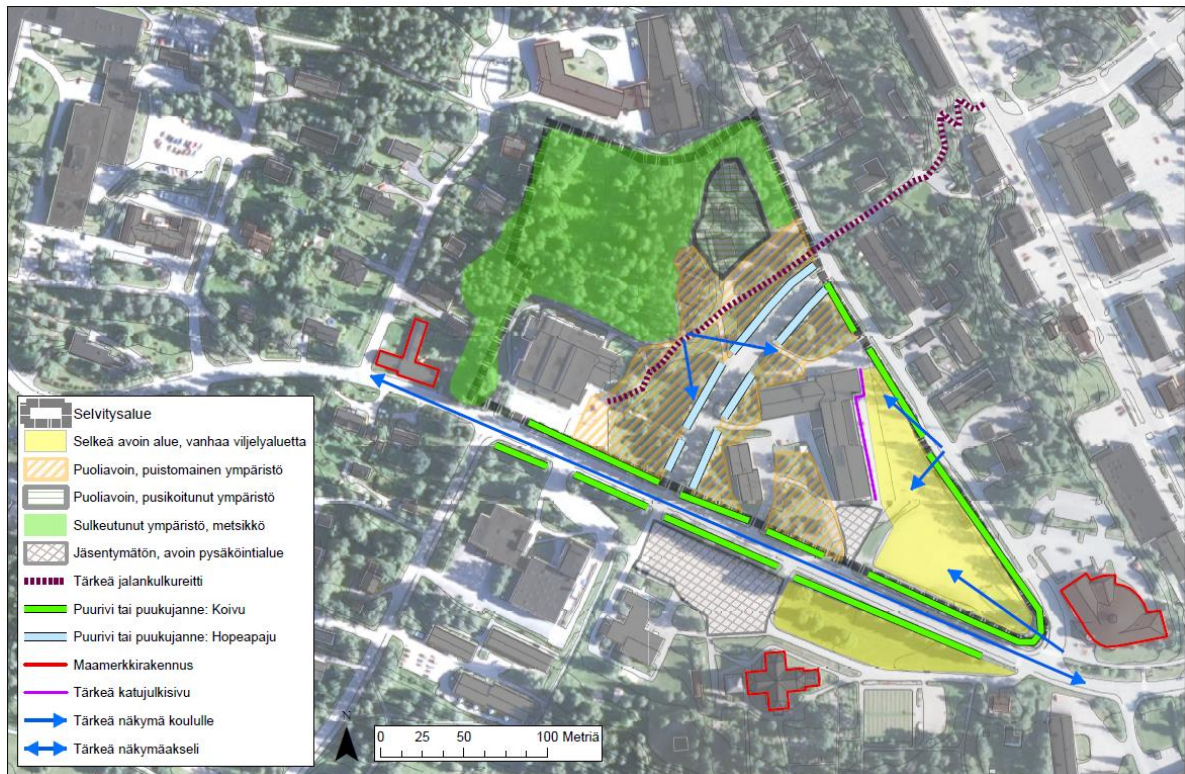
Rantatien varsi on keskusraittia, Virtaintietä, väljempi ja puistomaisempi ympäristö. Rantatien länsipäässä on asuinrakennusten lisäksi sairaala ja itäpäässä kulttuurikeskittymä, johon kuuluvat koulut, liikuntahalli, kirkko ja seurakuntakeskus sekä kirjasto. Rantatieltä etelään laskevan rinteiden alla on Kalettomanlahden järvilaakson jatkumona laaksopainanne, joka on nykyisellään urheilualueena. Virtaintien ja Rantatien risteuksen lähellä on 1960-luvun asuinkerrostaloja.



Kuva 4-1 Kaupunkirakenne selvitysalueen ympäristössä.



## 4.2 Kaupunkikuva-analyysi



Kuva 4-2 Kaupunkikuva-analyysi.

### 4.2.1 Avoimet tilat

Selvitysalueen kaakkoiskärki on koulun toiminnallista piha-aluetta leikkivälineineen ja pelikenttineen. Alue on luonteeltaan avoin ja se rajautuu puuriveihin sekä koulurakennukseen. Selvitysalueen ulkopuolella, Rantatien ja kirkon / hautausmaan välillä on avoimena säilynyt nurmialue, joka rajautuu Rantatien varren koivuriviin ja kirkkotontin kivimuuriin. Nämä avoimet alueet sijoittuvat vanhoille viljelymaille ja ovat tärkeitä muistumia alueen maankäytön ja maiseman historiasta.

Rantatien varrella avoimet pysäköintialueet koulun ja kirkon edustalla ovat myös vanhaan viljelymaisemaan liittyviä alueita. Nykyisellään pysäköintialueet eivät rajaudu selkeästi muuhun ympäristöön ja ne voidaan kokea jäsentymättömänä ympäristön osana.



Kuva 4-3 Rantatien koulun piha-aluetta Rantatien suunnasta.





**Kuva 4-4 Rantatien koulun pysäköintialue Rantatien varressa.**

#### 4.2.2 Puoliavoimet tilat

Selvitysalueelle ominaisia ovat puoliavoimet, puistomaiset tilat. Puoliavoimia, puistomaisia tiloja on Rantatien varrella kirkon ja koulun ympäristössä, Opintien varrella sekä koulun ja asuntolan välisellä piha-alueella. Rantatien puoliavoin ja ilmava ympäristö kertoo maiseman historiasta rakentamattomana viljelyalueena. Puoliavoin maisema sekä koulun etäisyys Rantatiestä ja koulun rakennusten mittakaava ja selkeä arkkitehtuuri luovat kaupunkikuvallisesti levollisen ympäristön, joka korostaa kirkon merkitystä kaupunkikuvassa. Opintien puistomainen, hopeapajujen jäsentämä alue koulun länsipuolella on ympäristöltään tasapainoinen puoliavoin tila. Koulun ja asuntolan välisen piha-alueen visuaalinen avoimuus Rantatien ja Kirkon suuntaan, sekä pihapuut liittävät sen luontevaksi osaksi Kirkonseudun puoliavoimaa puistomaista ympäristöä.



**Kuva 4-5 Kirkko ja koulu Rantatien varrella.**



**Kuva 4-6 Opintien puistomaista ympäristöä ja hopeapajujen reunustettua pysäköintialuetta.**



#### 4.2.3 Sulkeutunut ympäristö

Selvitysalueen pohjoisosaa hallitsee sulkeutuneen ympäristön muodostava metsikkö. Metsikön reunavyöhyke on selväpiirteinen liikuntahallin ympäristössä ja selvitysalueen pohjoisrajalla Koulutien koulujen eteläpuolella sekä Mäkitien varrella. Selvitysalueen omakotitalojen pihapiirin ympärillä ja selvitysalueen länsipuolella metsikkö vaihtuu pihapiirien kasvillisuuteen.



**Kuva 4-7 Selvitysalueen pohjoisosan metsikköä. Metsikön läpi kulkee polku koulujen välillä.**

#### 4.2.4 Puurivit ja puukujanteet

Koulutonttia rajaavat kaupunkikuvaa jäsentävät, yhtenäiset puurivit ja puukujanteet. Rantatien varrella selvitysalueen eteläpuolella ovat yhtenäiset koivurivit, ja Mäkitien länsireunalla koulutontin laidalla on yksi koivurivi.

Selvitysalueen keskellä kulkevalla Opintiellä on molemmin puolin hopeapajurivit, jotka jäsentävät muiden istutusten ohella autoiluun ja pysäköintiin käytettävää tilaa sekä luovat kadulle miellyttävän tunnelman.



**Kuva 4-8 Näkymä Rantatietä kohti luodetta. Vasemmalla kirkko ja oikealla Rantatien koulu.**

#### 4.2.5 Maamerkit ja merkittävät rakennusten julkisivut

Selvitysalueen ympäristössä on kolme selkeästi ympäristöstään erottuvaa rakennusta. Rantatien varrella on kirkko, joka kohoaa paikoin myös kaukomaiseman maamerkiksi torneineen. Rantatien varren kaupunkikuvallisena maamerkinä on myös selvitysalueen länsipuolelle sijoittuva Kaletoman sotilasvirkatalon navetta (arvioitu valmistumisaika vuonna 1890). Rantatien ja Mäkitien risteyksessä on kirjastorakennus, joka arkkitehtuurinsa ja sijaintinsa vuoksi on risteysalueen maamerkki. Mäkitiellä koulun pitkä julkisivu on näkyvä ja katua luonnehtiva maamerkki.



**Kuva 4-9 Vasemmalla Kalettoman sotilasvirkatalon navetta. Oikealla kirjasto.**

#### 4.2.6 Tärkeät näkymät

Selvitysalueella tai sen ympäristössä ei ole paikkoja, joista aukeaisi pitkiä näkymiä ympäröivään maisemaan. Pisin näkymä ohjautuu Rantatien myötäisesti. Rantatien koululle näkymiä avautuu muutamista paikoista Mäkitieltä sekä Opintien länsipuolelta.

#### 4.2.7 Selvitysalueen liittyminen ympäristön kaupunkikuvaan

Selvitysalueen ympäristö on kaupunkikuvallisesti vaihtelevaa. Rantatien vartta hallitsee kirkko selvänä maamerkinä ja kirkon ja Rantatien välillä olevat avoimet alueet, sekä koulukorttelin mittakaava ja puistomaisuus korostavat kirkon hierarkkista asemaa. Seurakuntakeskus ja Rantatien ja Sipiläntien risteyksessä olevat opiston ja ammattikorkeakoulun ympäristöt jäävät etäälle koulukeskuksesta, eivätkä kaupunkikuvallisesti liity oleellisesti koulukortteliin. Koulutien varrella oleva omakotitaloalue jää puustoisien alueen taakse, eikä kytkeydy välittömästi selvitysalueen kaupunkikuvaan. Samoin koulutien pohjoispäässä sijaitsevat koulurakennukset jäävät puustoisien alueen suojaan sekä selvitysalueelta että Mäkitien suunnasta tarkasteltuna. Mäkitien pohjoispuolella on pääosin matalia 1970-luvun asuinrakennuksia. Katutila rajautuu pääosin kasvillisuuteen, jonka lomasta asuinrakennukset osittain näkyvät. Mäkitien ja Rantatien risteyksessä on kaksikerroksinen, Rantatien koulun tapaan rapattu, mutta väritykseltään vahvempi ja arkkitehtuuriltaan sitä monimuotoisempi kirjastorakennus. Mittakaavallisesti Rantatien koulu ja asuntola noudattavat Virtain keskustan julkisille rakennuksille sekä asuin-liiketaloille tyyppillistä 2-3-kerroksista rakennuskantaa.



**Kuva 4-10 Koulutien koulurakennuksia puustoisella mäellä.**



## 4.3 Rakennuskanta

### 4.3.1 Rantatien koulu, alakoulu

Entinen Virtain kirkonkylän koulu, nykyinen Rantatien koulu, on valmistunut 1959 ja se on peruskorjattu 1980-luvulla. Alkuperäinen koulurakennus muodostui suorakaiteen muotoisesta rakennusosasta, ja sitä on laajennettu 1991 pohjaltaan L:n malliseksi pihan pohjoissivun sulkevalla läisäsiivellä, joka sopeutuu alkuperäiseen tyyliin hyvin. Vuonna 2004 on tehty uusi iv-konehuone.

Vanhemman osan rakennusmassa on hienovaraisesti porrastettu sekä pitkällä julkisivulla että päädyssä. Koulurakennus on kolmikerroksinen ja siinä on loiva satulakatto. Laajennusosa on kaksikerroksinen. Katemateriaalina on vaalean harmaa saumapelti ja julkisivut ovat vaaleaa roiskerappausta. Länsijulkisivun pääsisäänkäyntiä on korostettu sisäänvedolla ja laajalla sadekatoksella, joka on myöhempi lisäys. Ikkunat ovat vanhassa osassa pääsoin nelijakoisia ja laajennusosassa kaksijakoisia. Ikkunapuitteet ovat valkoiseksi maalatut ja ikkunat ovat jaotukseltaan alkuperäisen rakentamisajankohdan kaltaiset.

Koulurakennus sijoittuu Opintien, Mäkitien ja Rantatien rajaamalle alueelle. Koulun oleskelu- ja leikkialueet sijoittuvat rakennuksen itäpuolelle. Korttelin kaakkoiskulmassa on pelikenttä.

Rantatien koulu edustaa 1950-luvun pehmeämpää myöhäisfunktionalismia, ja se on aikakaudelleen ominaisena säilynyt. Rakennus edustaa aikakautensa koulusuunnittelua, ja kokonaisuuteen liittyy ajalla tyypillinen opettajien asuinrakennus. Rantatien koulu on niin hahmoltaan kuin yksityiskohdiltaan arvokas ja vaalittava.

Rantatien koulu on osa Virtain koulurakennusten kokonaisuutta, joka ilmentää kirkonkylän sivistyshistoriaa aina kansakouluajasta (1881) 50-luvun koulurakennuksiin (Rantatien koulu 1959, Yhteiskoulu 1957 ja asuntola 1951) sekä nykyisiin oppilaitoksiin (ammattiopisto ja ammattikorkeakoulu).



**Kuva 4-11 Rakennuksen sijainti kartalla ja koulun pihapiiri ennen laajennusosan rakentamista. Etualalla opettajien asuntola. (Virtain keskustan ja sen ympäristöalueiden kulttuuri- ja maisemahistoriallinen selvitys 2009. Virtain seura.)**



**Kuva 4-12 Vasemmalla koulun julkisivu itään ja oikealla sisäpihan puoleinen julkisivu.**





**Kuva 4-13 Vasemmalla koulun laajennusosaa ja oikealla asuinrakennuksen pääty Rantatien suuntaan.**

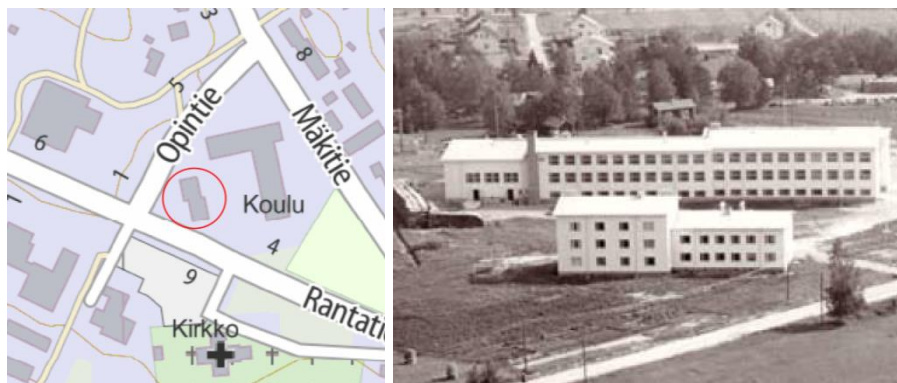
#### 4.3.2 Alakoulun asuntola

Rakennuksen on suunnitellut oululainen arkkitehti Martti Heikura. Alkuperäiset arkkitehtipiirustukset on päivätty lokakuulle 1957. Asuntola koostuu kahdesta suorakaiteen muotoisesta rakennusosasta, jotka porrastuvat keskiosastaan. A-osassa on kaksi kerrosta ja B-osassa kolme kerrosta. Kussakin kerroksessa on A-osassa kaksi asuntoa ja B-osassa kolme asuntoa. Rakennuksen alkuperäinen käyttötarkoitus on ollut opettajien asuinrakennus. Nykyisin asunnot ovat Virtain kaupungin omistamia vuokra-asuntoja, joita isännöi Kiinteistö Oy Virtain Vuokratalot.

Julkisivumateriaalina on vaalea sileärappaus ja sokkeli on harmaaksi maalattua betonia. Ikkunoiden puitejako on kaksijakoinen, jossa kapeampi osa toimii tuuletusikkunana. Ikkunapuitteet ovat valkoiset. Ikkunat ja ulko-ovet on uusittu. Ikkunoiden puitejako on säilynyt alkuperäisenä. Porrashuoneiden yhteydessä ovat tuuletusparvekkeet, joissa on alkuperäiset vaaleat pinnakatteet. Loivan harjakaton katemateriaalina on vaalean harmaa pelti.

Rakennus sijoittuu Rantatien ja Opintien kulmaukseen, ja se muodostaa koulurakennuksen kanssa rajatun piha-alueen. Piha-alueelle sijoittuvat asuntolan pysäköintipaikat sekä tomutus- ja oleskelualue.

Rantatien koulun asuntola edustaa koulurakennuksen tapaan 1950-luvun pehmeämpää myöhäisfunktionalismia, ja se on aikakaudelleen ominaisena säilynyt. Rakennus edustaa aikakautensa koulusuunnittelua, jolle tyypillistä oli kokonaisuuteen liittyvä opettajien asunto-osa tai erillinen asuinrakennus. Rakennus ilmentää hyvin aikaansa ja on aikakaudelleen ominaisena säilynyt.



**Kuva 4-14 Rakennuksen sijainti kartalla ja koulun pihapiiri ennen laajennusosan rakentamista (Virtain keskustan ja sen ympäristöalueiden kulttuuri- ja maisemahistoriallinen selvitys 2009. Virtain seura.)**



**Kuva 4-15 Vasemmalla rakennuksen sisäpihan puoleinen julkisivu ja oikealla Rantatien puoleinen julkisivu.**



**Kuva 4-16 Asuntolan julkisivut ovat säilyneet aikakaudelleen ominaisina.**



#### 4.3.3 Liikuntahalli

Virtain liikuntahalli on valmistunut 1985 ja se suunnittelusta on vastannut helsinkiläinen Arkkitehtitoimisto Pekka Salminen Ky.

Liikuntahallin ensimmäisessä kerroksessa on iso liikuntasali katsomoinen, 10 pukuhuonetta ja 2 squash-kenttää. Toisessa kerroksessa on liikuntahallin ja squash-kenttien yläosat, voimistelusalit, kuntosalit sekä kahvio.

Päämassaltaan suorakaiteen muotoista liikuntahallia elävöittävät muusta rakennusmassasta ulkonevat katokset ja matalammat rakennusosat, vaihteleva aukotus sekä kattolinjan ylittävät päätykolmioita varioivat korotukset. Kontrastina punaiselle tielle ovat metalliset, vaaleanvihreiksi maalatut julkisivujen yksityiskohdat, kuten kaiteet, valaisimet ja ovet. Alkuperäisistä rakennuspiirustuksista poiketen peltikate on punaisen sijaan vaalean harmaa.

Liikuntahalli sijaitsee Rantatien pohjoispuolella koulukortteleiden väliin. Hallin länsi- ja pohjoispuolella kulkee kevyen liikenteen väylä. Pysäköintialue on rakennuksen edustalla Rantatien varrella. Rakennuksen itäpuolella on puustoa.

Punatiili rakennusmateriaalina, rakennuksen massoittelu, muurimainen aukotus, ja toisaalta aukotuksen monimuotoisuus, sekä pilariaiheet ilmentävät 1980-luvulla julkisissa rakennuksissa yleistynyttä tyyliä, joka on saanut vaikutteita ns. Oulun koulun arkkitehtuurista. Rakennus ilmentää hyvin aikaansa ja on aikakaudelleen ominaisena säilynyt.



**Kuva 4-17 Rakennuksen sijainti kartalla. Oikealla julkisivut lounaasta.**



**Kuva 4-18 Vasemmalla liikuntahalli Rantatieltä kuvattuna ja oikealla ulkoportaikkoon.**



**Kuva 4-19 Vasemmalla Rantatien puoleinen julkisivu ja oikealla pohjoisen puoleinen julkisivu.**

#### 4.3.4 Opintie 5, asuinrakennus

Asuinrakennus on valmistunut vuonna 1977 ja sen on suunnitellut virtolainen Rakennussuunnittelutoimisto Mäkinen & Co.

Yksikerroksinen tiilivuorattu asuinrakennus koostuu kolmesta keskenään porrastuvasta rakennusmassasta. Keskellä sijaitsevat sauna- ja pesuhuonetilat sekä askartelutila, pohjoispäässä asuintilat ja eteläosassa autotalli- ja varastotilat. Pääsisäänkäynti on kadun puoleisella itäjulkisivulla ja puutarhan puolella on oleskelupiha. Sisäänkäynnit ovat sisäänvedettyjä. Matalan yksikerroksisen asuinrakennuksen julkisivumateriaalina on tiili. Sokkeli on betonia. Loivan harjakaton katemateriaalina on pelti. Päätykolmio ja räystäät on aikakaudelle tyypilliseen tapaan umpeen laudoitetut. Aikakauden rakennuksissa on tyypillisesti ollut tasakatto.

Rakennus sijaitsee mäen kumpareella nykyisen Opintien pohjoispuolella kulkevan tieyhteyden varrella. Tieyhteys on osa vanhaa Opintien linjausta. Länsi- ja pohjoispuoleltaan pihapiiri rajautuu metsäalueeseen. Tontin koillispuolella on Kuurilan pihapiiri.

Asuinrakennus edustaa 1970-luvun matalaa ja tummasävyistä pientalorakentamista.



**Kuva 4-20 Rakennuksen sijainti kartalla ja etupiha.**



**Kuva 4-21 Vasemmalla rakennuksen Opintien puoleinen julkisivu ja oikealla metsän puoleinen julkisivu.**



#### 4.3.5 Opintie 7, Kuurila

Kalettoman virkataloon alkujaan kuulunut Kuurila itsenäistyi silloisen omistajan Aarne Kuurilan asuttua tilaa 23 vuotta. Rakennukset Kuurila oli rakentanut ostotarpeista. Kuurilan kuolinpesä myi rakennukset vuonna 1935 autoilija Hannu Ykspetäjälle. Ykspetäjä rakensi tilalle varasto- ja autotallirakennuksia.

Päärakennus oli alkujaan taitekattoinen ja hirsirunkoinen ja alkuperäiset ikkunat olivat jugendtyylisiä. Rakennuksessa on korkea sisääntulokuisti rakennuksen länsisivulla. Rakennusta on korotettu, ja kattomuoto lienee vaihtunut satulakatoksi korotuksen yhteydessä. Osa ikkunoista ja ovista on tyyliltään 1930–50-luvun pystyjakoisia ikkunoita. Sokkeli on luonnonkiveä, jota on myöhemmin paikattu betonilla.

Varastorakennus on pitkänomainen ja satulakattoinen. Katemateriaalia on maalaamaton pelti. Ikkunat ovat pystyjakoista tyyppiä. Linja-autotalli sijaitsee Opintien laidalla, sen runko-osa on satulakattoinen ja sitä on laajennettu lapekattoisella osalla. Katemateriaalina on huopa.

Kokonaisuus on arkkitehtonisesti 1900-luvun alkupuoliskon liikennöitsijän asumismiljöötä edustava. Varastorakennus ja linja-atorakennus ovat säilyneet ja edustavat aikansa rakentamista. Rakennusten julkisivumateriaali on vihertävän keltaiseksi maalattua vaakaponttilaudoitusta, kaikissa rakennuksissa on harjakatto, ikkunat ovat pääosin pystyjakoisia, vuori- ja nurkkalaudat sekä ikkunapuitteet ovat valkoiseksi maalatut. Kaikki rakennukset olivat inventointihetkellä tyhjillään.

Pihapiiri rajautuu idässä Mäkitiehen ja Etelässä Opintien pohjoispuolella kulkevaan tieyhteyteen. Tieyhteys on osa vanhaa Opintien linjausta. Autoituneen tontin rakennukset ovat osittain ränsistyneet ja käsineet ilkivallasta. Kasvillisuus on rehevöitynyt, eikä pihapiiri juurikaan näy Mäkitielle tai Opintielle. Syntyneen polkuverkoston perusteella pihapiiri toimii sen pohjois- ja eteläpuolelle sijoittuvien koulurakennusten läpikulkureittinä.

Vuoden 2009 inventoinnissa Kuurilan pihapiiri on arvotettu paikallisesti arvokkaaksi. Rakennukset ja pihapiiri ovat hahmoiltaan ja yksityiskohdiltaan, kuten ikkunoiltaan, materiaaleiltaan, katto-  
muodoltaan jne. vaalittavia. Autoituneissa rakennuksissa on käyttämättömyydestä ja ilkivallasta aiheutuneita vaurioita. Käyttämättömyys heikentää rakennusten säilymisedellytyksiä.



Kuva 4-22 Rakennuksen sijainti kartalla ja näkymä Opintieltä kohti pihapiiriä.



**Kuva 4-23 Päärakennus ennen kattomuutosta (Kuva: Ykspetäjä) ja kattomuutoksen jälkeen.**



**Kuva 4-24 Linja-autotalli ja varastorakennus.**



## 5. LÄHTEET

Arkkitehtitoimisto Lehto Peltonen Valkama Oy 2012. Virtain keskustan ja sen ympäristöalueiden kulttuuriympäristö- ja maisema-alueiden sekä kärkekohteiden päivitys.

Arkkitehtitoimisto Lehto Peltonen Valkama Oy 2009. Virtain keskustan ja sen ympäristöalueiden kulttuuri- ja maisemahistoriallinen selvitys. Virtain kaupunki 30.10.2009.

Käppi Jyrki. Puutalojen Virrat. Virtain Seura ry.

Moisio Otto 2008. Virtain raitti. Virtain Seura ry.

Pirkanmaan liitto 2016. Pirkanmaan maakunnallisesti arvokkaat rakennetut kulttuuriympäristöt 2016.

### **Kaavat:**

FCG 2015. Keskustaajaman osayleiskaava. Virtain kaupunki. hyväksytty 9.11.2017.

Pirkanmaan liitto. Pirkanmaan maakuntakaava 2040. Hyväksytty 27.3.2017.

Salme Setälä 1952. Virtain kirkonseudun rakennussuunnitelma. Vahvistettu 1953.

Suunnittelukeskus Oy 1984. Kulttuurikeskuksen asemakaava. Virtain kaupunki. Vahvistettu 25.9.1985.

Virtain kirkonseudun rakennuskaava. Helsingin maanmittauspiiri 1971.

Virtain kirkonseudun rakennussuunnitelman laajennus. Vahvistettu 1959-1960.

### **Kartat:**

Maanmittaushallitus 1984 / 1990. Peruskartta Virrat 2214 08.

Maanmittaushallitus 1984. Peruskartta Virrat 2214 08.

Maanmittaushallituksen topografinen toimisto 1960. Peruskartta Virrat 2214 08.

Maanmittauslaitoksen avoimet aineistojen tiedostopalvelu 2017. Maastotietokanta, ortoilmakuva ja peruskarttarasteri. Ladattu syyskuu 2017.

Maanmittauslaitos 1844. Pitäjänkartta Virrat 2214 08 Ia.

### **Rakennuspiirustukset:**

Koulun entinen asuntola: pohja-, julkisivu- ja leikkauspiirustukset 1957

Rantatien koulu: pohja-, julkisivu- ja leikkauspiirustukset 2004

Liikuntahalli: pohja-, julkisivu- ja leikkauspiirustukset 1985

Opintie 5, asuinrakennus: pohja-, julkisivu- ja leikkauspiirustukset 1977