

PIKONLINNAN ALUE

Kangasala

RAKENNUSINVENTOINTI



- kuvaus sisätilojen säilyneisyydestä
- uskittelu!! on eni'ä kum
arvostusjennotat

PIKONLINNA
Kangasala

RAKENNUSINVENTOINTI

Tampereella 31.3.2011

Jouni Huura
rakennusarkkitehti

SISÄLLYSLUETTELO

1	YLEISTÄ	5
	1.1 Kohde ja sisältö	5
	1.2 Alueen kuvaus	6
	1.3 Historia	6
	1.4 Alueen rakennukset	8
	1.5 Rakennusten arvottaminen	12
2	PÄÄRAKENNUS	13
	2.1 Yleistiedot	13
	2.2 Rakennuksen kuvaus ja historia.....	14
	2.3 Arvot	20
	2.4 Toimenpidesuositukset	20
3	TÖRMÄLÄ	21
	3.1 Yleistiedot	21
	3.2 Rakennuksen kuvaus ja historia.....	22
	3.3 Arvot	22
	3.4 Toimenpidesuositukset	22
4	RIKULA 23	
	4.1 Yleistiedot	23
	4.2 Rakennuksen kuvaus ja historia.....	24
	4.3 Arvot	25
	4.4 Toimenpidesuositukset	25
5	TIETOLA	26
	5.1 Yleistiedot	26
	5.2 Rakennuksen kuvaus ja historia.....	27
	5.3 Arvot	29
	5.4 Toimenpidesuositukset	29
6	LEVOLA	30
	6.1 Yleistiedot	30
	6.2 Rakennuksen kuvaus ja historia.....	31
	6.3 Arvot	31

6.4	Toimenpidesuositukset	31
7	HARJULA	32
7.1	Yleistiedot	32
7.2	Rakennuksen kuvaus ja historia	33
7.3	Arvot	34
7.4	Toimenpidesuositukset	34
8	LUKKOLA	35
8.1	Yleistiedot	35
8.2	Rakennuksen kuvaus ja historia	36
8.3	Arvot	37
8.4	Toimenpidesuositukset	37
9	YHTEENVETO	37

PIKONLINNA Kangasala

RAKENNUSINVENTOINTI

1 YLEISTÄ

1.1 Kohde ja sisältö

Rakennusinventointi koskee Pikonlinnan alueen rakennuksia ympäristöineen. Inventointi on tehty alueen asemakaavoitukseen liittyen.

Tilaaaja:	Pikonlinna kiinteistö Oy
Yhteyshenkilö:	Laura Airaksinen
Laatija:	RA Jouni Huura (050-517 5611) Huura Oy Hämeenpuisto 33 A, 33200 Tampere



Kuva 1. Pikonlinnan alue vuonna 1933. Kuvassa A- ja C- siipi, huoltorakennus ja Törmälä. Etualalla viljelyspalstoja.



Kuva. Toipilaita kevättalven auringossa parantolan alkuajoilta.

1.2 Alueen kuvaus

Pikonlinnan alue sijaitsee Kangasalla Vesijärven rannassa. Luonnoskaunis paikka oli ehdolla 1920-luvulla presidentin kesäpaikaksi, joka sittemmin tehtiin Naantalin Kultarantaan.

Alue rajautuu itä- ja pohjoispuolelta Vesijärveen. Alueen eteläpuolella on Reumaliiton kuntoutuslaitos ja 1960-luvulla rakennettu asuntola-alue. Itäpuolella kohoaa Lukonkallio

1.3 Historia

Sairaalan toiminta voidaan jakaa seuraaviin vaiheisiin:

1. 1931-1939 Tuberkuloosiparantola
2. 1939-1947 Sotasairaala
3. 1947-1968 Tuberkuloosiparantola
4. 1968-2007 Keskussairaala
5. 2007- Yksityinen hoivapalvelukeskus

Pikonlinnan sairaala päätettiin perustaa Pohjois-Hämeen kuntien yhteiseksi tuberkuloosiparantolaksi vuonna 1927. Tuberkuloosi oli tällöin yksi yleisimmistä kansantaudeista Suomessa. 1920- ja -30-luvuilla rakennettiin useita parantoloita epidemioiden ehkäisemiseksi.

SAIRAALARAKENNUKSEN JA SAIRAALATOIMINNAN VAIHEET

Vuonna 1931 käyttöön oli otettu sairaalan nykyiset A- ja C-siivet, joissa oli 160 sairaalapaikkaa. Jo 1936 parantolaan ryhdyttiin rakentamaan laajennusta. Seuraavana vuonna valmistuneeseen B-siipeen saatiin 110 uutta sairaansijaa, joista 26 oli varustettu lapsia varten.

Pikonlinnasta tuli sotasairaala vuonna 1939. 270-paikkaiseen parantolaan mahdutettiin jopa 400 haavoittunutta. Tilat olivat niin täynnä, että potilaita oli käytävillä ja juhlasalissakin. Kesästä 1941 syksyyn 1944 kestäneen jatkosodan aikana Pikonlinna toimi enimmäkseen sotatuberkuloottisten parantolana, joka myös huolehti potilaiden siirrosta ulkomaisiin parantoloihin, lähinnä Ruotsiin ja Tanskaan. Vasta 1947 Pikonlinnan sotilasparantola lopetti toimintansa ja palasi normaaliin rauhanaikaiseen parantolatyöhön.



Kuva Kenraali Kalle Wilkama jakamassa kunniamerkkejä Pikonlinnan sotasairaalassa jatkosodan aikana.

Vuonna 1955 C-siipeä jatkettiin ja saatiin lisää tilaa keittiölle, henkilökunnalle, asunnoille, tutkimustiloille ja leikkaussalille.

1960-luvulla tuberkuloosipotilaiden määrä oli alkanut vähentymään ja Pikonlinnasta luovutettiin yhä enemmän sairaansijoja keskussairaalan käyttöön. vuoden 1968 alusta lähtien Keski-Kämeen tuberkuloosipiirin kuntainliitto lopetti toimintansa ja Pikonlinnan parantola kaikkine rakennuksineen sekä 41 hehtaarin laajuisine maa-alueineen tuli Tampereen keskussairaalan kuntainliiton omistukseen.

Omistajanvaihdoksen myötä alkoi sairaalan perusteellinen saneeraus ja laajennus. Vanhasta parantolarakennuksesta jäivät ennalleen vain ulkoseinät, välipohjat ja suurin osa väliseinistä. Vuonna 1969 aloitettiin vuodeosastojen saneeraus ja samana vuonna valmistui sairaalan eteläpuolelle matala betonilisäsiipi, johon sijoitettiin syväsädehoito ja röntgendiagnostiikka. Saneerauksen yhteydessä 1903-luvun keuhkotautiparantoloille tyypillisistä, koko rakennuksen mittaisista viidennen kerroksen avoimista makuuhalleista tehtiin potilasosastoja koko rakennuksen pituudelta. Myös muiden osastojen päissä sijainneet pikku hallit tehtiin potilashuoneiksi tai seurustelutiloiksi. Myös julkisivut kokivat värinmuutoksen. Aika ajoin uuden kalkitsemisen vaatineet, valkoisiksi kalkitut ulkoseinät ruiskutettiin keltaisella Kenitex-roiskerappauksella.

Pääosin myös kaikki ikkunat uusittiin tuolloin. Vuoteen 1974 mennessä kaikki vuodeosastot oli saneerattu. C-siipeen rakennettiin mm. poliklinikka, laboratorioita, lääkevarasto ja keskuskeittiö. Tältä osin työt valmistuivat syksyksi 1976.

Vuonna 1987 alkoi jälleen tilojen saneeraustyö uusia toimintamuotoja varten. Pääsisäänkäyntiin tehtiin muutoksia ja sen yhteyteen rakennettiin luiskat ja katos vuonna 198. Sädehoitorakennusta täydennettiin vielä sädehoitoyksikön ja poliklinikan laajennuksilla 1989. Törmälään, entiseen alilääkärin asuntoon kunnostettiin 1980-luvulla tiloja luentosalille, lääketieteelliselle kirjastolle sekä sisätautien ja keuhkosairauksien klinikoiden hallinnolle.

Pikonlinna oli monipuolinen osa Tampereen yliopistollista sairaalaa, jonne oli keskitetty syöpähoidot ja reumakirurginen toiminta. Myös keuhkosairauksia hoidettiin, vaikkakaan ei enää tuberkuloosia. 2000-luvulle tultaessa Pikonlinnan syöpätautien poliklinikka oli Suomen toiseksi suurin, jonne tuli potilaita koko keskussairaalan miljoonapiirin alueelta eli Pirkanmaalta, Vaasasta, Etelä-Pohjanmaalta, Päijät-Hämeestä ja Kanta-Hämeestä. Pikonlinnassa saattoi käydä päivittäin hoidossa noin 250 syöpäpotilasta.

1.4 Alueen rakennukset

Pikonlinnan suurimmat arvot liittyvät alueen rakennusten muodostamaan kokonaisuuteen, joka ilmentää sairaalayhteisön toimintaa ja hierarkiaa. Päärakennus on alueen keskipiste, jota lääkärin ja muun hoitohenkilökunnan asuinrakennukset täydentävät. Parantola toimi osittaisessa omavaraisaloudessa, johon kuului oma puutarha, perunamaa ja sikala. Hoito-ohjelmaan kuului myös puutarhanhoito ja peltotyöt. Yksittäiset rakennukset edustavat tyypillisesti oman aikansa arkkitehtuuria.

Alueen rakentaminen voidaan jakaa ajallisesti seuraaviin vaiheisiin:

1. 1930-luku Sairaalan perustaminen
 - A- ja C-siipi 1931
 - Törmälä (ylilääkärin ja taloudenhoitajan talo) 1931
 - Tietola (ylilääkärin talo) 1931
 - Tietolan sauna 1931
 - Levola (alilääkärin talo) 1931
 - Huoltorakennus 1931
 - Hiilivarasto 1931
 - Juurikaskellari 1931
 - Rantapumppaamo 1935
 - B- ja D-siipi 1937
2. 1940-luku Asuntolat
 - Lukkola 1944
 - Perunakellari 1946
 - Harjula 1949
 - Sikala 1949
3. 1950-luku Laajennus
 - autotallirakennus 1954
 - B-siipi 1955
 - Pumppukoppi 1959
4. 1960-luku Peruskorjaus/ laajennus
 - iso rantasauna 1965
 - E-siipi 1969
 - lämpökeskus 1969
5. 1970-luku
 - Varavoimarakennus 1979
6. 1980-luku Laajennus
 - E-siiven laajennus 1988
 - pääsisäänkäynnin luiska ja katos 1989
7. 2000-luku Peruskorjaus
 - A-, B-, C-, D- ja E-siipi

Pikonlinnan alueen rakennukset voidaan jakaa niiden alkuperäisen käyttö-tarkoituksen perusteella seuraavasti:

1. Sairaalarakennus
2. Sairaalatoimintaan liittyvät tekniset rakennukset
3. Henkilökunnan asuinrakennukset
4. Sairaalan tukitoimintoihin liittyvät rakennukset

Alueella on seuraavat rakennukset ja rakennelmat:

Rakennus	kerrosala	tilavuus	käyttötarkoitus
1. Päärakennus	2891 m ²	62 260m ³	hoitolaitos
2. E-siipi	1176m ²	5689m ³	hoitolaitos
3. Tietola	264m ²	2237m ³	asunto
4. Levola	190m ²	1254m ³	asunto
5. Törmälä	209m ²	1923m ³	toimistokäytössä
6. Rikula	336m ²	1949m ³	asunto
7. Harjula	518m ²	4500m ³	asuntola
8. Lukkola	201m ²	1708m ³	ei käytössä
9. Huoltorakennus	461m ²	4600m ³	toimisto- ja huoltokäytössä
10. Lämpökeskus	163m ²	1165m ³	huoltorakennus
11. Iso rantasauna	80m ²	200m ³	käytössä
12. Autotallirakennus	210m ²	756m ³	huoltorakennus
13. Liiteri	223m ²	960m ³	varastorakennus
14. Pikkusauna	31m ²	88m ³	käytössä
15. Sikala-varasto	186m ²	535m ³	ei käytössä
16. Puutarhavarasto	195m ²	585m ³	ei käytössä
17. Varavoimarakennus	31m ²	82m ³	huoltorakennus
18. Rantapumppaamo	25m ²	74m ³	käytössä, pihan kasteluvesi
19. Kellarivarasto	183m ²	1126m ³	ei käytössä
20. Juurikaskellari	90m ²	125m ³	ei käytössä
21. Törmälän perunakellari	42m ²	123m ³	ei käytössä
22. Pumppukoppi	7m ²	20m ³	kasteluveden jakelu
23. Lähderakennus	11m ²	44m ³	ei käytössä
24. Varastorakennus (entinen hiilivarasto)	170 m ²	680m ³	Huoltorakennus
25. Happsäiliö			ei käytössä
26. Nestekaasusäiliö		800m ³	ei käytössä
28-31 Rannan pukuhuoneet			käytössä
32. Pihan grillikatos			
33. Rantasaunan wc	3m ²	8m ³	käytössä rantasaunalla
34. Taideteos Curvatura Naturae			lahjoituksena saatu taideteos
35. Pihan suihkulähde			n. 20 x 20 metriä oleva allas

Invennoinnin yhteydessä on ollut käytettävissä seuraavat asiakirjat:

- /1/ Diplomityö, Hanna Tiira/TKK 2008, "Kangasalan Pikonlinnan alueen analyysi ja kehittämissuunnitelma"
- /2/ Pikonlinnan sairaalan rakennustaiteellinen selvitys 2006, Arkkitehti-toimisto Lasse Kosunen Oy
- Pikonlinnan sairaala, Peruskorjaustarve 2001, A-Rakennuttajat Oy
- rakennusten pääpiirustuksia
- Pikonlinnan kuntoarvio, Insinööritoimisto Jorma Huura Oy

1.5 Rakennusten arvottaminen

Rakennusten arvottaminen on tehty tässä inventoinnissa vastaavalla tavalla kuin viitejulkaisussa /2/.

1. *Arkkitehtoniset, rakennustaiteelliset ja rakennusperinteiset arvot*
Kohde on rakennushistoriallisesti erittäin merkittävä ja se on säilyttänyt hyvin tai melko hyvin ominaispiirteensä. Kohteella on myös historiallista merkitystä ja/tai kohde on maisemallisesti erittäin merkittävä.
2. *Ympäristöarvot*
Kohde on rakennushistoriallisesti merkittävä ja se on säilyttänyt hyvin tai melko hyvin ominaispiirteensä tai/ja sillä on maisemallista merkitystä.
3. *Historialliset arvot*
Kohteella on historiallista merkitystä ja sen säilyttäminen on toivottavaa.

1. ja 2. luokkiin kuuluvien rakennusten kaavamerkintöjen tulisi olla sellaisia, että rakennusten säilyttäminen turvataan. Ensimmäiseen luokkaan kuuluvia kohteita ei tulisi purkaa mistään syystä. Toiseen luokkaan kuuluvat ovat merkittäviä kokonaisuuden kannalta ja niiden purkaminen ilman erittäin pätevää syytä tulisi estää. Molemmissa luokissa korjaus tulisi tehdä perinteisin materiaalein siten, ettei rakennuksen tyyli muutu. 3. luokkaan kuuluvien rakennusten säilyminen olisi toivottavaa.

2 PÄÄRAKENNUS



Kuva B-siipi etelästä katsottuna.

2.1 Yleistiedot

Suunnittelija	Arkkitehti Eino Forsman (1879–1958)	
Rakentamis- vuosi	1931	A- ja C-siipi
	1937	B- ja D-siipi
	1955	C-siiven laajennus
	1969	E-siipi
	1988	A-siiven laajennus
	1989	E-siiven laajennukset
Tehdyt muu- tokset	1969	3-hengen potilashuoneiden pienennys
	1969	Avoimien makuuparvien muuttaminen poti-

	lasosastoiksi.
1969	Valkoisiksi kalkittujen ulkoseinien pinnoitus keltaisella Kenitex-roiskerappauksella.
1969	Ikkunoiden puitejaon muutos.
1988	Luiskien ja katosten rakentaminen sisäänkäyntien yhteyteen.
Tyylisuunta	1920-luvun klassismi
Kerros-luku	5 kerrosta + kellari
Perustus	Betoni
Runko	Tiili/teräsbetoni
Julkisivu	Rappaus+Kenitex-pinnoitus
Vesikatto	Kermi/loivaharjakatto

2.2 Rakennuksen kuvaus ja historia

Päärakennuksen käyttöhistoria kertoo vahvasti Suomen terveydenhoidon historiaa. Pikonlinnan sairaala rakennettiin alun perin tuberkuloosiparantolaksi, jona se toimi 1931–1968. Käyttötarkoitus muuttui 1939–1947, jolloin sairaala palveli talvisodan ja jatkosodan ajan sotilassairaalana. Sotavuosien jälkeen sairaala siirtyi normaaliin keuhkoparantolatyöhön, kunnes kiinteistö myytiin Tampereen yliopistollisen keskussairaalan sivukampukseksi 1968–2007. Vuodesta 2008 lähtien alueelle on kehitetty hoivapalveluihin liittyviä yritystoimintoja.

Parantolan vihkiäisissä vuonna 1931 julkaistussa kirjasessa on kuvailtu rakennusta seuraavasti:

"Päärakennus on kellarikerrosta lukuun ottamatta 5-kerroksinen, tiilistä rakennettu ja valkeaksi rapattu. Sen pituus on 92 metriä ja korkeus 22 metriä. Pohjoiseen päin siihen liittyy samankorkuinen, 35 m pituinen siipi. Etelään päin olevan julkisivun ylimmässä kerroksessa on koko rakennuksen pituinen yhtenäinen ilman kannatuspylväitä pysyttelevän katoksen suojaama kaunis halli, joka lasiseinien avulla on jaettu kolmeen osastoon. Lisäksi on alempien kerrosten kohdalla julkisivun toisessa päässä pienemmät hallit heikompia potilaita varten. Potilasosastoja on neljä, kukin käsittäen 40 sairassijaa. Ne ovat järjestetyt tavallisen sivukäytäväjärjestelmän mukaan. Potilashuoneet ovat kolmen hengen huoneita, muutama kahden ja yhden hengen huone on kuitenkin olemassa kussakin osastossa täydellistä lepoa kaipaavia potilaita

varten. Huoneet ovat kaikki valoisat ja hauskat, seinäpinnat maalatut kirkkain värein, jotka eri huoneissa vaihtelevat. Tällä tavoin on pyritty mahdollisuuden mukaan välttämään sairaaloissa hyvin usein tavattavaa yksitoikkoisuutta ja ikävyyttä. Kussakin huoneessa on sekä oma pesuallas kylmä- ja lämminvesijohtoineen että hampaanhuuhtelukuppi. Niinikään jokaisella on oma radiokuuntelutorvi, samaten valomerkkilaitteet. Äänen johtumisen ehkäisemiseksi ovat väliseinät ja välipohjat varustetut eristysaineella. Kolmessa kerroksessa on pääsisäänkäytävän yläpuolella potilaiden seurustelua varten tilava päivahuone, jossa on tilaisuus sanomalehtien lukemiseen, kirjeiden kirjoittamiseen y.m. Edelleen on joka osastossa päällyysvaatehuone, jossa potilaat vaihtavat kenkensä toiveihin sisälle tullessaan, lisäksi osastonhoitajattaren asuinhuone, osastokeittiö, ruokahissi ja liinavaatteiden säilytyshuone, heikompien potilaiden kylpyhuone, wc-laitteet ja hallivaatteiden säilytyshuone. Käytävän pohjoispuolella rakennuksen keskiosassa on joka kerroksessa eristyshuone, hoitajattaren päivystys- ja hoituhuone, huuhteluhuone, likavaate- ja ysköshissi. Pääkäytävästä päästään tilavaan hissiin, jonka avulla potilas voidaan tarvittaessa vuoteineen päivineen kuljettaa osastolle. Erikoisesti ansaitsee mainita, että parantolaan on myöskin varattu työsaleja, jotka sijaitsevat ylimmässä kerroksessa, niitä potilaita varten, jotka ylilääkärin arvion mukaan voivat suorittaa helppoa työtä jo parantolassa olonsa aikana. Siipirakennuksen ensimmäiseen kerrokseen on sijoitettu ylilääkärin kanslia, potilaiden tutkimushuoneet, röntgenosasto, ilmarintahoituhuone, laboratorio, lääkevarasto, leikkaussali, sterilisoimishuone, valohoito-osasto, apulaislääkärin asuinhuone, konttori, postitoimisto ja puhelinkeskus. Toisessa kerroksessa on ruokasali ja keittiöosasto ruoanvalmistus, perkaus, astianpesu ja maidonjäähdytyshuoneineen.

Kolmannessa kerroksessa sijaitsevat emännöitsijän ja palveluskunnan asuinhuoneet, neljännessä taas ylihoitajattaren, lomittelevan, yö- ja röntgenhoitajattaren asuinhuoneet sekä lisäksi kolme vierashuonetta. Hoitajattarilla ja palvelijoilla on vastaavissa kerroksissa tilavat ja kauniit seurustelusalit sekä pesuhuoneet.

Kellarikerrokseen ovat sijoitetut mm. pieni eristysosasto kulkutautipotilaita varten, yleinen kylpyosasto, yskösten sterilisoimishuone, leipomo, palveluskunnan ruokasali, jäädytyshuoneet sekä muuntaja-asema.

Pesularakennuksen kellarikerroksessa sijaitsevat konehuone ja kattilahuone, polttoainevarasto, suomalainen sauna sekä desinfektio-osasto; ensimmäisessä kerroksessa pesula, toisessa kerroksessa konemestarin, talonmiehen, miespalvelijoiden ja pesulan henkilökunnan asunnot.

Juomavesi otetaan parantolan lähellä olevasta "Elämänlähteestä", josta vesi pumputaan päärakennuksen ullakolla sijaitsevaan juomavesisäiliöön. Muu käyttövesi otetaan Vesijärvestä Lintulahden pohjukasta, jonka rannalla

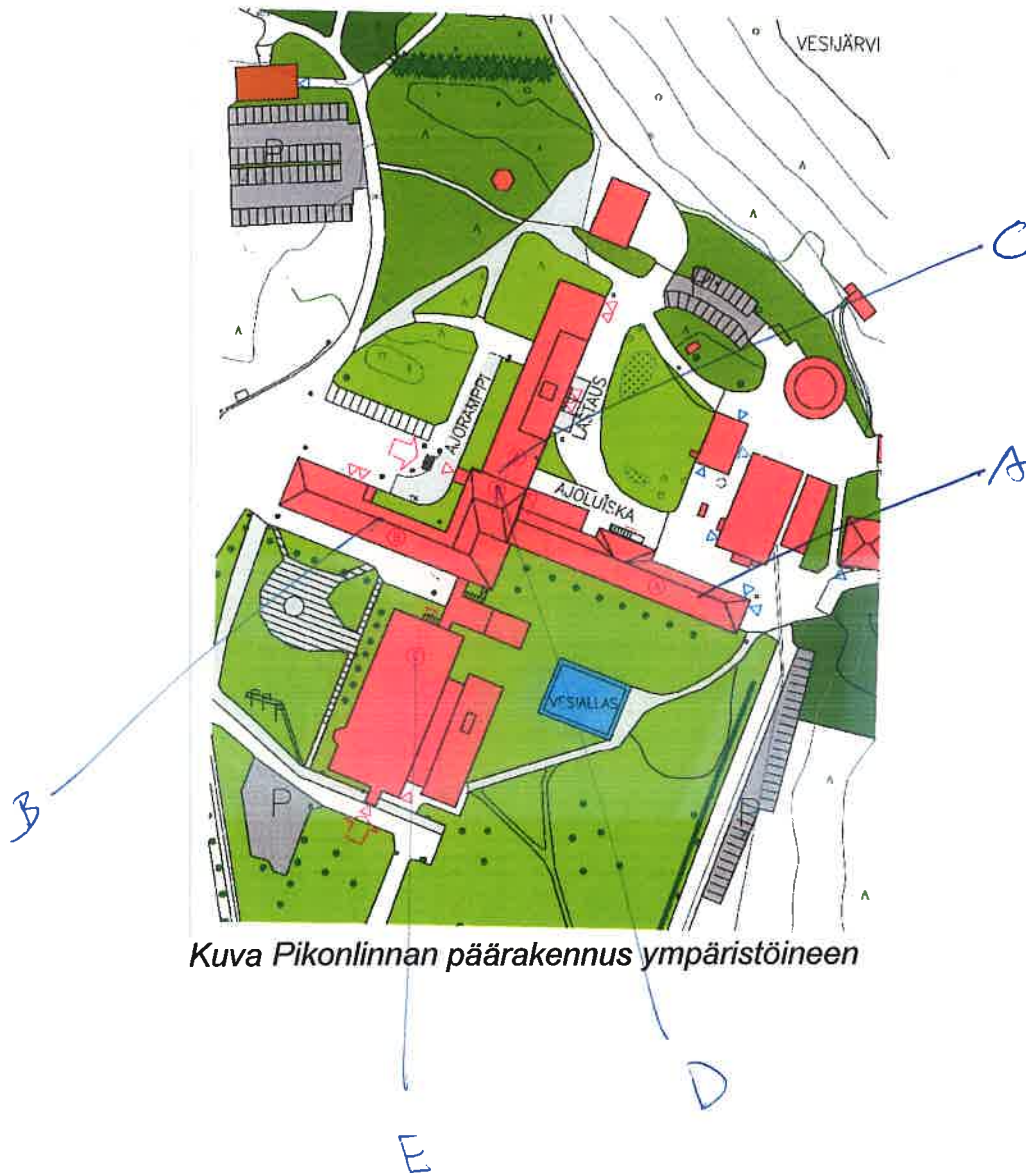
pumppuhuone sijaitsee. Viemärijohtoverkko johdetaan suureen hajoituskaivoon ja siitä järveen riittävän kauaksi vedenottoaikasta.”



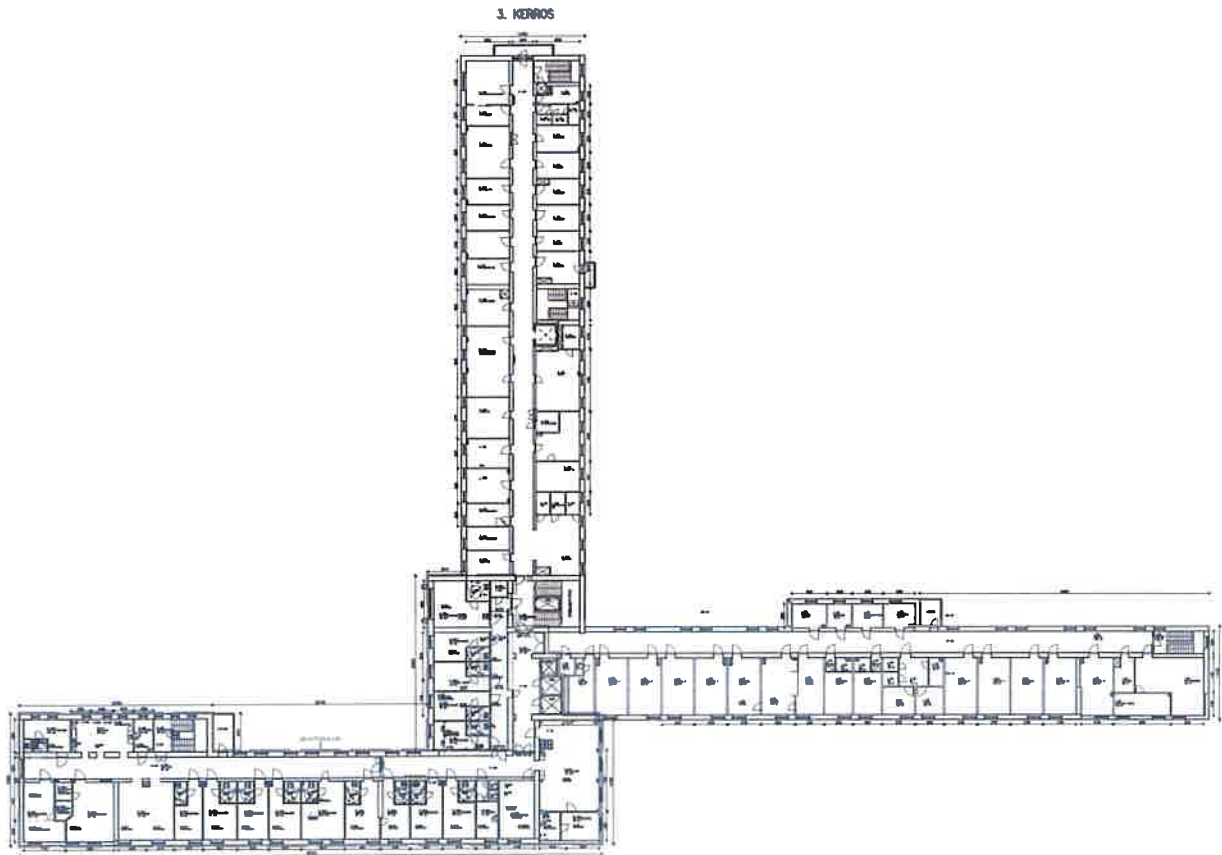
Kuva. B-siiven eteläpuolella on näkyvissä alkuperäiset avoimet hallit potilaiden päivämakuuta varten.



Kuva. Vastaava julkisivu nykyasussa.



Kuva Pikonlinnan päärakennus ympäristöineen



Kuva. Päärakennuksen pohjapiirustus (A-, B-, C- ja D-siipi)



Kuva. A- ja B-siipi länteen.



Kuva. B-siiven tyypillinen käytävä.



Kuva. B-siiven pohjoispuolella on jäljellä alkuperäiset ikkunat.

Päärakennuksen arkkitehtuuri on määräytynyt voimakkaasti sairaalatoimintojen ja sen vaatimien muutosten ehdoilla. Julkisivujen muutoksista merkittävimmät ovat 5. kerroksen avoimien makuuhallien rakentaminen umpeen sekä julkisivuväriytyksen muuttaminen.

Vaikka rakennuksen ulkoiset mittasuhteet ovat varsin monumentaaliset, sisätiloissa ei vastaavaa mittakaavaa ole havaittavissa pitkiä käytäviä lukuun

ottamatta. Sisäntuloaulankin huonekorkeus on sama kuin muissa tiloissa. Potilashuoneet ovat A- ja B-siivessä sivikäytävän varressa kun taas C-siivessä on keskikäytävä. D-siiven 5. kerroksessa oleva juhlahuone on muistuma potilaiden ajanviettotavoista. Tilassa on aikoinaan näytetty mm. elokuvia. Pääaulassa on Calle Karlstedtin maalaus vuodelta 1943.



Kuva. Pääsisäänkäynti.

2.3 Arvot

Arvottamisperuste: 1 (arkkitehtoniset arvot)

Arvojen perustelu:

Päärakennus on Pikonlinnan alueen merkittävin ja keskeisin rakennus. Muut rakennukset ovat selkeästi alisteisia päärakennukselle ja täydentävät sitä toiminnallisuudellaan. Rakennuksen sijainti mäntyharjulla järvimaiseman äärellä lisää rakennuksen maisemallista arvoa

Toimintojen muuttuminen ja laajentuminen on vaikuttanut merkittävästi myös päärakennuksen ulkoasuun. Rakennusta on laajennettu useassa vaiheessa ja julkisivua on muutettu. Rakennus on kuitenkin edelleen hieno esimerkki klassistisesta sairaala-arkkitehtuurista ja keuhkotautiparantolarakennuksesta Suomessa.

2.4 Toimenpidesuosituksukset

Julkisivut

Rakennuksen A-, B, C- ja D-siivet muodostavat kokonaisuuden, jota ei tulisi purkaa. Toiminnan vaatimat julkisivumuutokset ja laajennukset tulisi tehdä siten, että ne noudattavat julkisivun alkuperäistä mittakaavaa ja arkkitehtuuria. E-siiven arkkitehtuuri ja massoittelu mahdollistavat suurempien muutosten tekemisen.

Sisätilat

Rakennuksen sisätiloissa ei ole kaavallisesti suojeltavia kokonaisuuksia. Sisätiloissa voidaan tehdä toiminnan vaatimia muutoksia.

Piha

Rakennuksen eteläpuolella oleva piha-alue on ollut potilaiden virkistytymisalue ja siten se on oleellinen osa rakennuksen toiminnallista historiaa. Laaja ja avara piha-alue korostaa myös rakennuksen monumentaalisuutta ja sen hierarkiaa. Alueen lisärakentamisen yhteydessä on huomioitava oleskelupiha ja päärakennuksen mittakaavallisen suhteen säilyminen.

3 TÖRMÄLÄ



Kuva Törmälän eteläinen julkisivu.

3.1 Yleistiedot

Suunnittelija	Arkkitehti Eino Forsman (1879–1958)
Rakentamisvuosi	1931
Tehdyt muutokset	Asuinrakennus on muutettu toimistokäyttöön
Tyylisuunta	1920-luvun klassismi 1930-luvun funktionalismi
Kerrosluke	2 kerrosta + kellari
Laajuus	kerrosala 209 m ² , tilavuus 1923m ³ ,
Perustus	Betoni
Runko	Tiili/teräsbetoni
Julkisivu	Rappaus
Vesikatto	Peltikate

3.2 Rakennuksen kuvaus ja historia

Törmälä on kaksikerroksinen kivitalo, joka sijaitsee mäntymetsän ympäröimässä maisemassa. Törmälä rakennettiin alun perin alilääkäriin ja hänen taloudenhoitajansa asunnoksi. Rakennus on peruskorjattu toimistokäyttöön 1980–90-lukujen vaihteessa.

Rakennuksen matala massa liittyy luontevasti ympäröivään maastoon. Rakennuksen ikkunoista aukeaa kaunis maisema Vesijärvelle.

3.3 Arvot

Arvottamisperuste: 1 (arkkitehtoniset arvot)

Arvojen perustelu:

Törmälä on asuinrakennuksena tärkeä osa parantola-alueen ympäristökokonaisuutta ja sen merkitys sairaala-alueen maisemassa on korostunut. Rakennus on yksi alueen vanhimmista ja alkuperäisistä rakennuksista. Törmälän arkkitehtuurissa yhdistyvät Tietolan ohella 1920-luvun klassismin ja suomalaisen funktionalismin tyylisuunnat. Rakennus on ulkoisesti säilynyt alkuperäisessä ilmeessään.

3.4 Toimenpidesuosituksukset

Julkisivut

Rakennusta ei tulisi purkaa. Rakennuksen korkeus ja muoto sekä julkisivun materiaalit tulisi säilyttää. Toiminnan vaatimat julkisivumuutokset ja laajennukset tulisi tehdä siten, että ne noudattavat julkisivun alkuperäistä mitta-kaavaa ja arkkitehtuuria.

Sisätilat

Rakennuksen sisätiloissa ei ole kaavallisesti suojeltavia kokonaisuuksia. Sisätiloissa voidaan tehdä toiminnan vaatimia muutoksia.

Piha ja ympäristö

Rakennuksen piha-alueessa ei ole kaavallisesti suojeltavia kokonaisuuksia. Ympäristön rakentaminen pitäisi tehdä siten, että rakennuksesta säilyy näkymät Vesijärven suuntaan.

4 RIKULA



Kuva. Rikulan länsipuolen julkisivu.

4.1 Yleistiedot

Suunnittelija	Arkkitehti Jaakko Tähtinen (1904–1970)
Rakentamisvuosi	1963
Tehdyt muutokset	Kellarikerroksen

Tyylisuunta

Kerrosluvu	1 asuinkerros + kellari
Laajuus	kerrosala 336m ² , tilavuus 1949m ³ ,
Perustus	Betoni
Runko	Puurunko
Julkisivu	Slammattu tiilimuuraus
Vesikatto	Huopakate



Kuva. Rikulan järvenpuolen julkisivu.

4.2 Rakennuksen kuvaus ja historia

Rikula on yksikerroksinen kivrakenteinen paritalo. Huoneistojen pohjat ovat toistensa peilikuvia ja kellarikerroksen saunatilat on suunniteltu yhteiskäyttöön. Rakennus tehtiin alun perin lääkäreiden asunnoiksi hiukan erilleen muista rakennuksista. Rakennus edustaa melko tyypillistä 1960-luvun laadukkaampaa pientalorakentamista. Rakennus on ollut myös hoitokotikäytössä.

Rakennuksen ikkunoista aukeaa kaunis maisema Vesijärvelle.

5 TIETOLA



Kuva. Tietolan pääsisäänkäyntiä korostaa leveä katos.

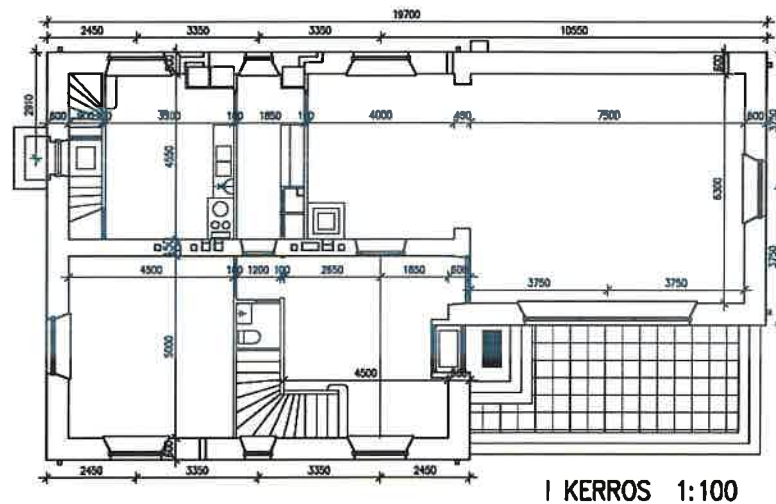
5.1 Yleistiedot

Suunnittelija	Arkkitehti Eino Forsman (1879–1958) Antti Tähtinen (päiväkoti)
Rakentamisvuosi	1931 1976 laajennus
Tehdyt muutokset	Asuinrakennus muutettu päiväkotikäyttöön 1976
Tyylisuunta	1920-luvun klassismi 1930-luvun funktionalismi
Kerrosluke	2 asuinkerrosta + kellari
Laajuus	kerrosala 264 m ² , tilavuus 2237m ³ ,
Perustus	Betoni

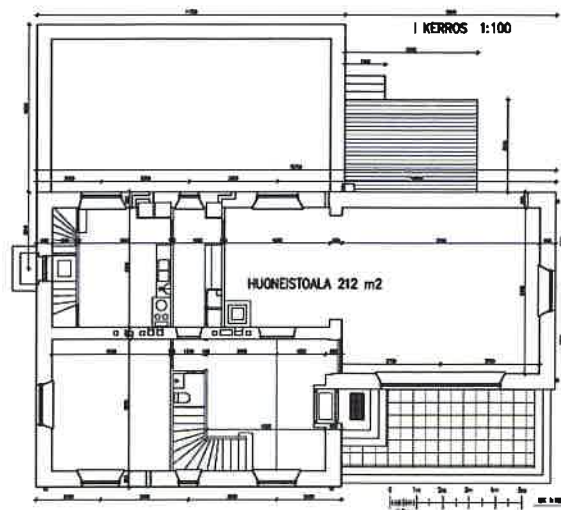
Runko	Tiili/teräsbetoni
Julkisivu	Rappaus
Vesikatto	Peltikate

5.2 Rakennuksen kuvaus ja historia

Tietola on kaksikerroksinen asuinrakennus, joka alun perin suunniteltiin sairaalan ylläkkärin asunnoksi.. Rakennus muutettiin vuonna 1975 päiväkodiksi arkkitehti Antti Tähtisen suunnitelmien mukaan. Rakennusta on laajennettu järvenpuolelle alkuperäisten piirustusten perusteella. Laajennusosa on liitetty luontevasti kokonaisuuteen ja alkuperäistä arkkitehtuuria kunnioittaen. 2000-luvulla rakennus on ollut asuin- varastokäytössä.



Kuva. Tietolan pohjapiirros ennen laajennusta.



Kuva. Tietolan pohjapiirros laajennuksen jälkeen.



Kuva. Tietolan olohuoneen ikkuna on suurennettu laajennuksen yhteydessä.



Kuva. Yläaulan takka.

5.3 Arvot

Arvottamisperuste: 1 (arkkitehtoniset arvot)

Arvojen perustelu:

Tietola on merkittävä ja arvokas osa Pikonlinnan parantola-alueen ympäristökokonaisuutta. Rakennus on yksi alueen alkuperäisistä ja vanhimmista rakennuksista.

Rakennuksessa yhdistyy tyylikkäästi kaksi suomalaisen parantolaarkkitehtuurin tyyliä: 1920-luvun klassismi ja funktionalismi. Ylilääkärin asuntona rakennus edustaa myös aikakauden sairaala-alueelle tyypillistä sosiaalista rakennetta.

5.4 Toimenpidesuositukset

Julkisivut

Rakennusta ei tulisi purkaa. Rakennuksen korkeus ja muoto sekä julkisivun materiaalit tulisi säilyttää. Toiminnan vaatimat julkisivumuutokset ja laajennukset tulisi tehdä siten, että ne noudattavat julkisivun alkuperäistä mitta-kaavaa ja arkkitehtuuria.

Sisätilat

Rakennuksen sisätiloissa ei ole kaavallisesti suojeltavia kokonaisuuksia. Sisätiloissa voidaan tehdä toiminnan vaatimia muutoksia.

Piha ja ympäristö

Rakennuksen piha-alueessa ei ole kaavallisesti suojeltavia kokonaisuuksia. Ympäristön rakentaminen pitäisi tehdä siten, että rakennuksen ympärillä säilyy riittävä pihapiiri.

6 LEVOLA



Kuva. Levolan itäinen julkisivu.

6.1 Yleistiedot

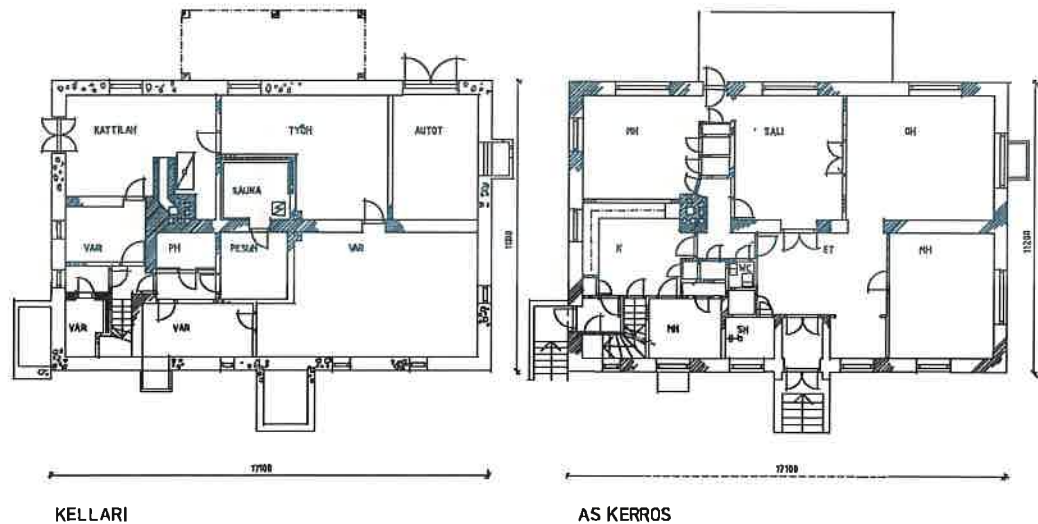
Suunnittelija	Arkkitehti Eino Forsman (1879–1958)
Rakentamisvuosi	1931
Tehdyt muutokset	Peruskorjattu 1070-luvulla
Tyylisuunta	1920-luvun klassismi
Kerrosluvu	1 asuinkerros + kellari + ullakko
Laajuus	kerrosala 190m ² , tilavuus 1254m ³

Perustus	Betoni
Runko	Tiili/teräsbetoni
Julkisivu	Rappaus
Vesikatto	Peltikate

6.2 Rakennuksen kuvaus ja historia

Levola on kivirakenteiseksi asuinrakennukseksi rinteeseen. Asunto rakennettiin todennäköisesti alilääkärin asunnoksi. Rakennus peruskorjattiin 1970-luvulla arkkitehti Mauri Honkalan suunnitelmien mukaan. Levolassa on toiminut yksityinen hoivakoti.

LEVOLA 1:100



Kuva. Levolan pohjapiirros.

6.3 Arvot

Arvottamisperuste: 1 (arkkitehtoniset arvot)

Arvojen perustelu:

Levola on tärkeä osa parantola-alueen ympäristökokonaisuutta ja sen merkitys maisemallisesti on melko tärkeä. Alilääkärin asunnoksi rakennettu Levola edustaa Tietolan ohella vanhoille sairaala-alueille tyyppillistä sosiaalista rakennetta.

6.4 Toimenpidesuosituksukset

Julkisivut

Rakennusta ei tulisi purkaa. Rakennuksen korkeus ja muoto sekä julkisivun materiaalit tulisi säilyttää. Toiminnan vaatimat julkisivumuutokset ja laajennukset tulisi tehdä siten, että ne noudattavat julkisivun alkuperäistä mitta-kaavaa ja arkkitehtuuria.

Sisätilat

Rakennuksen sisätiloissa ei ole kaavallisesti suojeltavia kokonaisuuksia. Sisätiloissa voidaan tehdä toiminnan vaatimia muutoksia.

Piha ja ympäristö

Rakennuksen piha-alueessa ei ole kaavallisesti suojeltavia kokonaisuuksia. Ympäristön rakentaminen pitäisi tehdä siten, että rakennuksen ympärillä säilyy riittävä pihapiiri.

7 HARJULA



Kuva. Harjula.

7.1 Yleistiedot

Suunnittelija

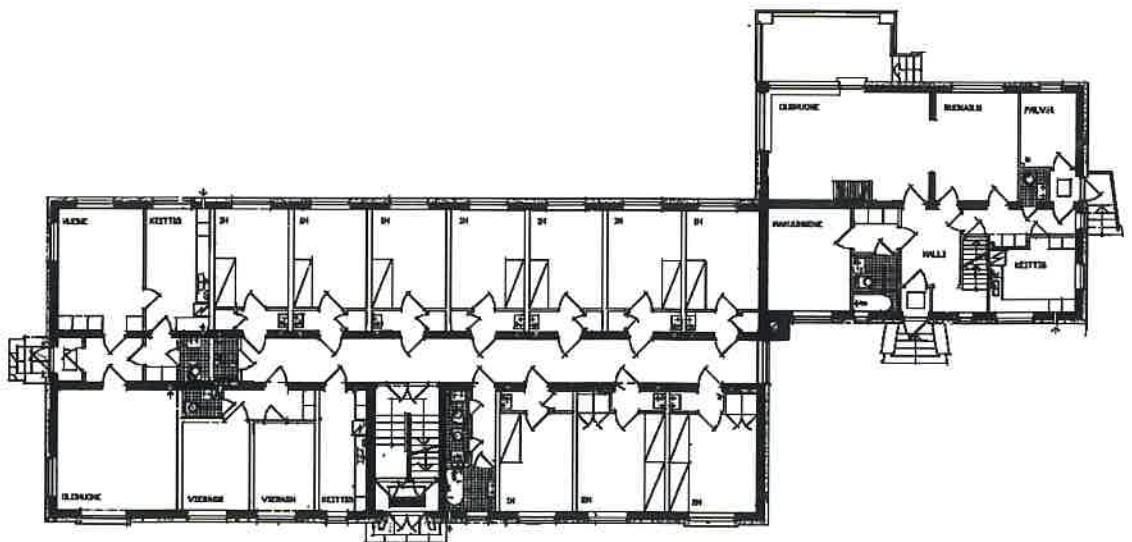
Arkkitehti Jaakko Tähtinen

Rakentamisvuosi	1949
Tehdyt muutokset	
Tyylisuunta	1940-luvun asuntola arkkitehtuuri
Kerrosluke	2 asuinkerrosta + kellari + ullakko
Laajuus	kerrosala 518 m ² , tilavuus 4500 m ³
Perustus	Betoni
Runko	Tiili/teräsbetoni
Julkisivu	Rappaus
Vesikatto	Tiilikate

7.2 Rakennuksen kuvaus ja historia

Harjula on kaksikerroksinen kivirakennus, joka on alun perin rakennettu hoitohenkilökunnan asuntolaksi. Rakennukseen on tehty sisäpuolisia muutoksia 2000-luvulla, jolloin se toimi palvelukotina. Tällä hetkellä siinä toimii nuorten

Harjulan asuntola on esimerkillinen yksilö 1940-luvun asuntola-arkkitehtuurista. Se on säilynyt melko hyvin alkuperäisessä ulkoasussaan. Rakennuksen sisätiloissa on tehty toiminnan vaatimia muutoksia.



Kuva. Harjulan alkuperäinen pohjapiirros, 1 kerros.



Kuva. Harjulan pohjoispääty.

7.3 Arvot

Arvottamisperuste: 2 (ympäristöarvot)

Arvojen perustelu:

Pikonlinnan henkilökunnan vanhana asuntolarakennuksena Harjula on merkittävä osa alueen ajallista ja sosiaalista kerrostumaa.

7.4 Toimenpidesuosituks

Julkisivut

Rakennusta ei tulisi purkaa. Rakennuksen korkeus ja muoto sekä julkisivun materiaalit tulisi säilyttää. Toiminnan vaatimat julkisivumuutokset ja laajennukset tulisi tehdä siten, että ne noudattavat julkisivun alkuperäistä mitta-kaavaa ja arkkitehtuuria.

Sisätilat

Rakennuksen sisätiloissa ei ole kaavallisesti suojeltavia kokonaisuuksia. Sisätiloissa voidaan tehdä toiminnan vaatimia muutoksia.

Piha ja ympäristö

Rakennuksen piha-alueessa ei ole kaavallisesti suojeltavia kokonaisuuksia. Ympäristön rakentaminen pitäisi tehdä siten, että rakennuksen ympärillä säilyy riittävä pihapiiri.

8 LUKKOLA



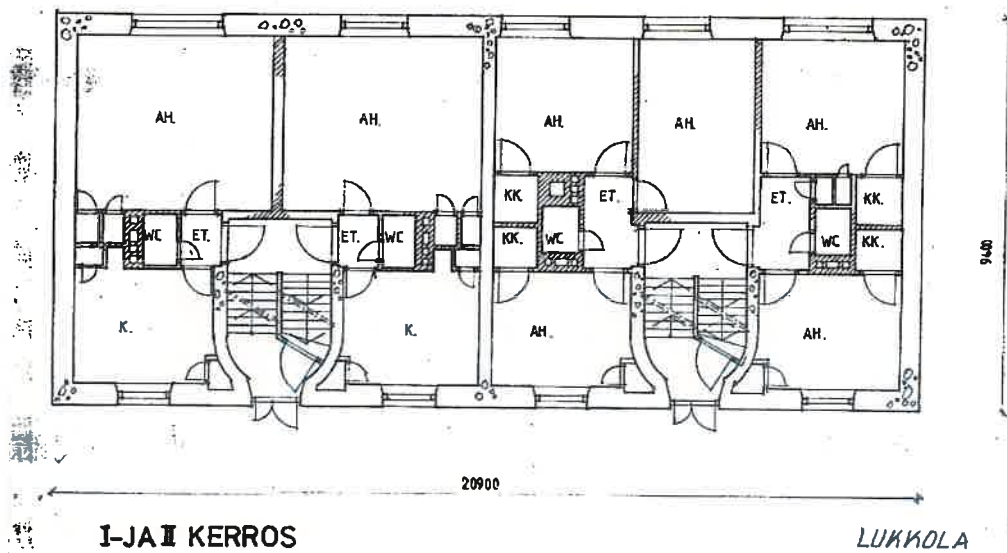
Kuva. Lukkola on ollut pitkään poissa käytöstä ilman lämmitystä.

8.1 Yleistiedot

Suunnittelija	
Rakentamisvuosi	1944
Tehdyt muutokset	
Tyylisuunta	1940-luvun asuntola arkkitehtuuri
Kerrosluku	2 asuinkerrosta + kellari + ullakko
Laajuus	kerrosala 201m ² , tilavuus 1708m ³
Perustus	Betoni
Runko	Tiili/teräsbetoni
Julkisivu	Rappaus
Vesikatto	Peltikate

8.2 Rakennuksen kuvaus ja historia

Lukkola on kaksikerroksinen kivirakennus, joka on alun perin rakennettu hoitohenkilökunnan asuntolaksi. Lukkolan asuntola edustaa 1940-luvun asunto-arkkitehtuuria Harjulan lisäksi. Rakennus on säilynyt melko hyvin alkuperäisessä ulkoasussaan, mutta tarvitsee peruskorjausta syntyneiden vaurioiden korjaamiseksi. Rakennus on ollut pitkään kylmillään ja tällä hetkellä poissa käytöstä.



Kuva. Lukkolan pohjapiirros.



Kuva. Lukkolan eteläinen julkisivu.

8.3 Arvot

Arvottamisperuste: 3 (historialliset arvot)

Arvojen perustelu:

Pikonlinnan henkilökunnan vanhana asuntolarakennuksena Lukkola on Harjulan ohella merkittävä osa alueen ajallista ja sosiaalista kerrostumaa.

8.4 Toimenpidesuosituksukset

Rakennuksen saattaminen asumiskelpoiseksi saattaa olla kyseenalaista. Rakennuksen purkamista on verrattava suhteessa tarvittaviin korjauksiin

9 YHTEENVETO

Pikonlinnan alueen asemakaavoitukseen liittyvän rakennusinventoinnin perusteella voidaan yhteenvetona todeta seuraavaa:

1. Pikonlinnan alue on hieno esimerkki suomalaisesta sairaalarakentamisesta ja siihen liittyvästä yhteisöllisyydestä. Alue on rakentunut ja toiminut 80 vuotta terveydenhuoltoon liittyvien toimintojen ympärillä. Valmis-teilla oleva asemakaava jatkaa tätä perinnettä ja antaa mahdollisuuksia alueen pitkäjänteiseen kehittämiseen.
2. Alueen kaikki rakennukset ovat syntyneet toiminnallisista tarpeista, joihin liittyvä funktionaalisuus on ollut tärkein suunnittelua ohjaava tekijä. Jokainen rakennus kertoo omalta osaltaan alueen historiaa.
3. Tämän inventoinnin perusteella asemakaavalla suojeltavia rakennuksia ovat
 - päärakennuksen vuosina 1931- 1955 rakentuneet osat
 - Törmälä
 - Tietola
 - Harjula
 - Levola

Em. rakennukset ovat oman aikakautensa ja sairaalamiljöön edustavia esimerkkejä. Rakennukset ovat säilyneet varsin hyvin alkuperäisessä ulkoasussaan päärakennusta lukuun ottamatta. Päärakennuksessa on tehty vuosien myötä lukuisia toiminnan vaatimia muutoksia, jotka ovat vaikuttaneet merkittävästi sen ulkoasuun. Muutokset on pääosin tehty rakennuksen tyyliin sopivasti ja ne ovat toiminnallisesti perusteltuja. Ra-

kennuksen käyttötarkoituksen ja siihen liittyvän toiminnan vaatimien muutosten tekeminen jatkossa pitäisi tehdä vastaavaa periaatetta noudattaen. Rakennuksiin liittyvissä pihapiireissä ja sisätiloissa ei ole asemakaavalla suojeltavia kokonaisuuksia.

4. Lukkola liittyy oleellisesti alueen toiminnalliseen hierarkiaan ja rakennuksen suojelu asemakaavalla on täten perusteltua. Rakennus on kuitenkin ollut pitkään kylmillään ja käyttämättömänä, joten sen asumisturvallisuuden ja käyttökelpoisuuden varmistaminen on syytä tehdä osana kaavoitusprosessia. Rakennuksen sijainti vaikuttaa oleellisesti Lukonkallion eteläpuolen rakennuspaikkojen sijoitteluun. Rakennus on alunperin sijoitettu erilleen muusta rakennuskannasta, joten se ei liity yhtä kiinteästi alueen kokonaisuuteen kuin muut suojeltaviksi esitetyt rakennukset.
5. Alueen muiden rakennusten säilyttäminen on suotavaa, mutta niiden suojelu asemakaavalla ei ole perusteltua.