

Raportti

14.2.2006

SAHALAHTI

Maisemaselvitys ja rakennusinventointi



Rakennuskulttuuriyö Kivienkä

Pauliina Tiusanen, Nuolikuja 24 D 21, 36200 Kangasala
p.040-5227 865 pauliina.tiusanen@kolumbus.fi

SISÄLLYS

1. Johdanto

2. Historiaa

2.1 Asutuksen alkuvaiheista

3. Muuttuva maisema

3.1 Längelmäveden lasku / viljelyalueet

3.2 Iso- ja uusjako

3.3 Myöhempien aikojen kehitys

4. Alue- ja kohdeinventointi

4.1 Haapaniemi

4.2 Haapasaari, Noksiainen

4.3 Ilola

4.4 Isolahti

4.5 Isoniemi

4.6 Keljo

4.7 Korpiniemi

4.8 Kärkäs

4.9 Moltsia

4.10 Paatiala

4.11 Pakkala

4.12 Pappila ja 4.13 Pyttylä

4.14 Rautia

4.15 Saarioinen

4.16 Taustiala

4.17 Tursola

4.18 Töykänä

5. Arvottaminen

5.1 Maisemallisia arvoja, kartta

5.2. Rakennusten yleiset arvottamisperiaatteet

5.3 Sahalahdelle ominaisia rakentamisen piirteitä

1. Johdanto

Tämä selvitys on tehty Sahalahden yleiskaavoitettavalle alueelle 15.6. – 31.12.2005 ja loppuraportti tammikuussa 2006. Selvityksen tarkoituksena oli toimia yleiskaavaa varten tehtävän kulttuuriympäristöohjelman pohjatyönä, perustieto hankkivana.

Samaan aikaan käynnistyi Pirkanmaaseutu ry:n Kylä-Kyllä!-projekti Pakkala-Lahdenkulma-alueella. Projektin yhteydessä on tehty maisemaselvitys kyseiselle alueelle ja sillä sijaitseviin kyliin. Tässä selvityksessä on tehty maisemahistorian tutkimus sen alueen ulkopuolelle jääneisiin kyliin eli Kirkkojärven lounaispuolella sijaitsevien Isolahden ja Töykänän kyliin sekä Ilolan, Isoniemen Paatialan, Pappilan, Saarioisten ja Rautian kylin.

Sahalahtea on tässä selvityksessä käsitelty mm. kylien nimissä itsenäisenä, vaikka se onkin liittynyt Kangasalan kuntaan vuonna 2005. Kylät, jotka ovat samannimisiä kuin Kangasalan kylät, ovat nykyisin etuliitteellä Sahalahden (esim. Sahalahden Tursola). Sahalahdella on yhteensä 18 maarekisterikylää.

Maisemahistorian tutkimuksessa on etsitty ainoastaan vanhimmat historialliset kartat, joiden perusteella on tutkittu kunkin kylän vanhimmat pellot ja niityt sekä kyläntonttien paikat kartta-arkistossa alkuperäistä nykykarttaan vertaamalla. Tutkimusta on tarkennettu karttadigitoinnin avulla. Digitoinnin on tehnyt alikonsulttityönä Kirsti Toivonen Sunnittelukeskus Oy:stä.

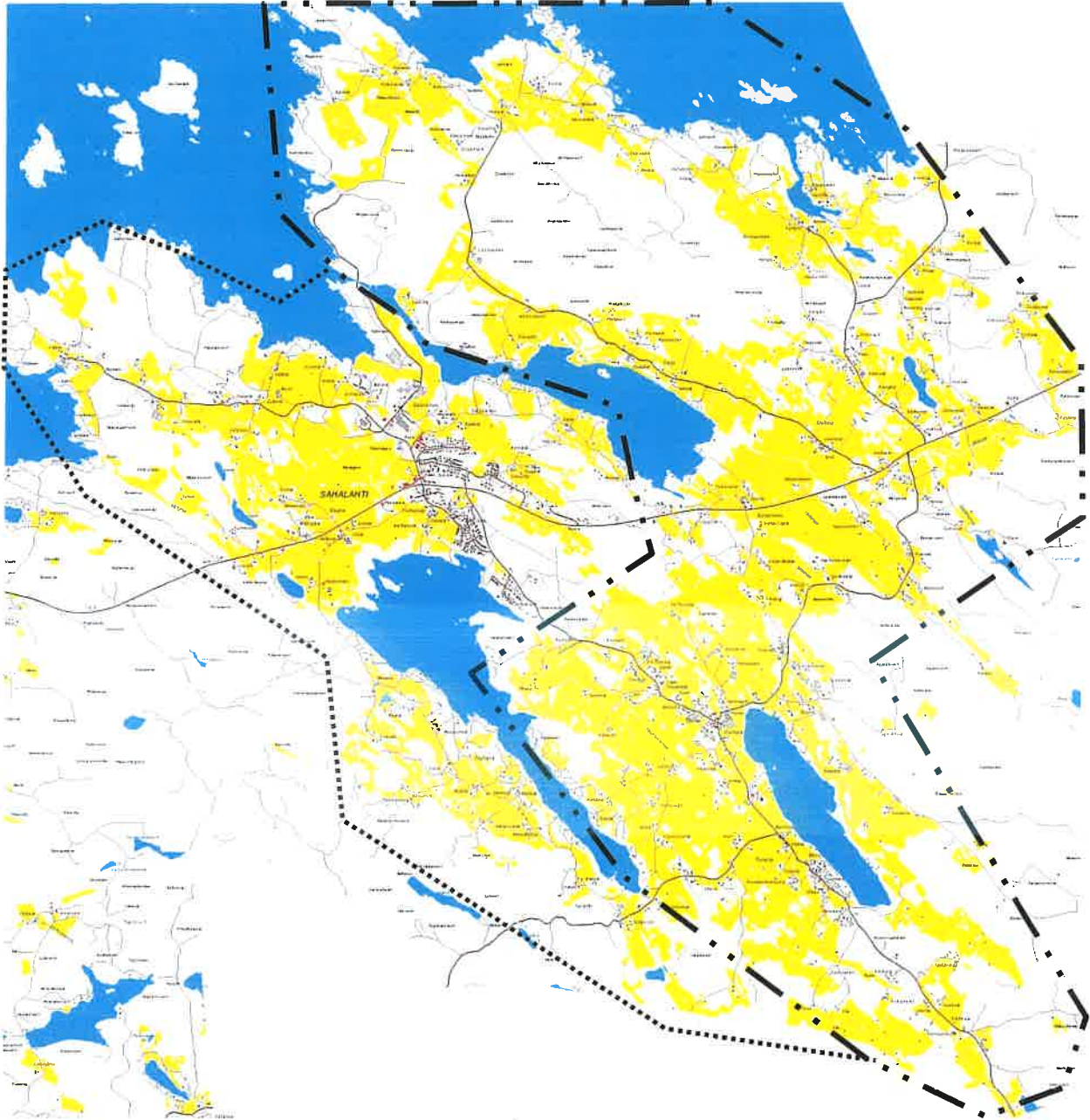
Lisäksi on selvitetty Sahalahden historiaa koko alueella, painottuen kylien asutushistoriaan. Historian tutkimuksessa on selvitetty rakennusinventointia varten kantatilat, vanhimmat lohkotilat, torpat ja muut asutushistoriallisesti merkittävät kohteet. Tässä yhteydessä eteen tulleet Kylä-Kyllä-alueen maisemahistoriaan liittyvät tiedot on huomioitu alueinventoinnissa, vaikei sen alueen maisemahistoriaan olekaan paneuduttu. Pääasiallinen kirjallinen lähde historian tutkimuksessa on ollut Raine Raition Maatalouspitäjistä Suomen teollistuneimmaksi kunnaksi. Sahalahden historia III 1869-1999. Gummerus Kirjapaino Oy. Jyväskylä 2001. Viitteeksi on laitettu kyseisen lähteen sivunumero. Vuoden 1540 maakirjan ja sen jälkeiset talojen jako- ym. tiedot ovat Längelmäveden seudun historia II:sta, Sahalahden historia II.

Rakennusinventointi on tehty kattaen koko Sahalahden. Se on tehty maarekisterikyllittäin. Rakennusinventoinnin kenttätyö on tehty kesäkuun lopusta syyskuun loppuun. Jokunen kohde on inventoitu marraskuussa. Inventointi on ollut yleispiirteinen. Kohteiden valinnassa on alueen luonteesta johtuen pääpaino ollut kantatiloilla sekä vanhimmilla lohkotiloilla. Kaikki kantatilat on pyritty inventoimaan. Jokunen kohde on jäänyt inventoimatta omistajan kiellosta tai muusta syystä. Niissä kylissä, joissa kantatiloista suurimman osan rakennuskanta on uudistettu, on tehty aluekortti. Tällaisia kyliä olivat Töykänä ja Rautia (Rautio).




Kohdeinventointilomake on tehty Excelillä, jolloin se on mahdollista liittää paikkatietojärjestelmään. Valokuvat on otettu digitaalisesti. Kuvat on pienennetty lomakkeille. Alkuperäisessä koossa olevat kuvat on luetteloitu ja ne, sekä niiden käyttöoikeus, on luovutettu tilaajalle.

Maisema-analysissä on tarkasteltu alueen nykytilan ominaispiirteitä ja historiallisten elementtien säilyneisyyden aste sekä kuinka ne ovat visuaalisesti tällä hetkellä havaittavissa. Koko alue on jaettu maisemallisesti yhtenäisiin osa-alueisiin, jotka on arvotettu. Työn tilaajana on ollut Kangasalan kunnan ympäristöpalvelukeskus, jossa myös raporttia säilytetään. Raportti on luovutettu CD:llä ja sen tulostamisesta ja sitomisesta on vastannut tilaaja.

ALUERAJAUS



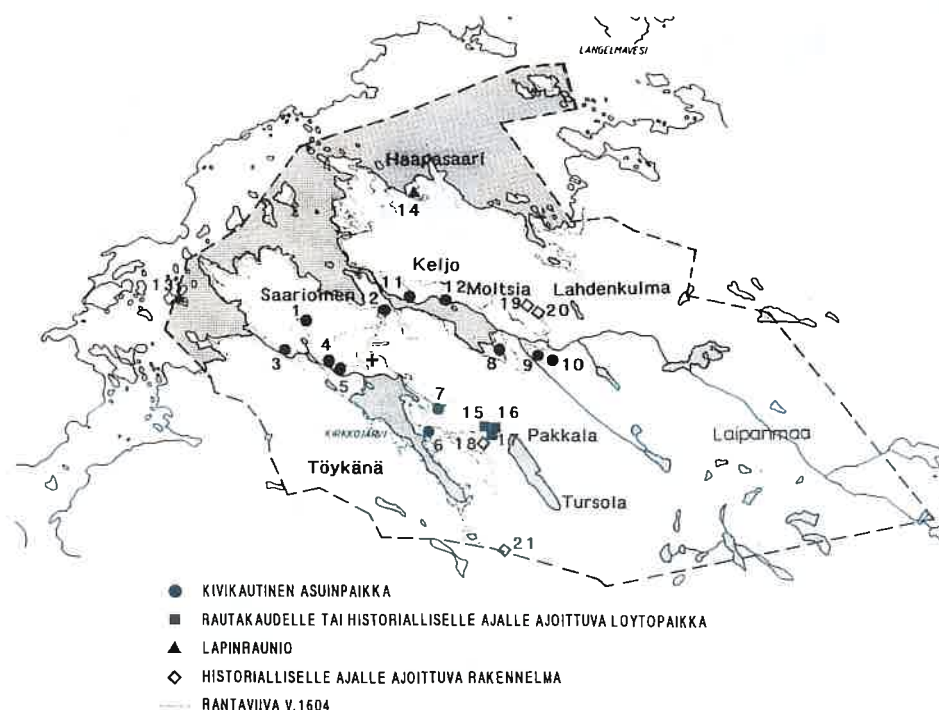
Alue jolle on tehty rakennusinventointi, kattaa lähes koko entisen Sahalahden alueen.

-  Kylä-Kyllä!-projekti likimääräinen aluerajaus
-  +
-  = inventoidun alueen rajaus

2. Historiaa

2.1. Sahalahden asutuksen alkuvaiheista

Jo kivikaudella (6000-1500 eKr) mannerjään väistyttyä, paikkakunnalla vierailivat ensimmäiset eränkävijät. Suurin osa Sahalahden asutuksesta on tullut Pälkäneen suunnasta. Kuitenkin Längelmäveden rannalla sijaitsevat kylät saivat ensimmäiset asukkaansa Kangasalta. Längelmäveden vesistö tarjosi hyvät kulkuyhteydet ja kalaiset vedet. Pyyntiväestön elämä oli liikkuvaa, joten se ei rakentanut pysyviä asumuksia, joista olisi jäänyt jälkiä maastoon. Esihistoriallisen ajan asuinpaikat ja irtolöydöt kertovat kuitenkin Sahalahden asutuksen olleen jo tuolloin paikoilla, joihin on myöhemmin syntynyt kyläkeskuksia.



Asutuksen painopisteet esihistoriallisella ajalla. Kartta on Pirkanmaan maakuntamuseon arkeologin, Ulla Lähdesmäen, tekemästä inventoinnista vuodelta 1997. Raitio s.26

Sitä, milloin ensimmäiset pysyvät asukkaat Sahalahdelle asettuivat, ei tiedetä tarkkaan. Sahalahtelaisista on useita mainintoja keskiajan lähteissä, mikä kertoo siitä, että asutus on ollut jo tuolloin vakiintunutta useissa nykyisistä kylistä. Ilolan ja Korpiniemen miehiä mainitaan lautamiehinä Pälkäneen käräjillä jo 1449, Kärkäs esiintyy oikeudessa 1453 ja Haapasaari 1474. Kiinteä asutus syntyi viimeistään keskiajan lopulla, mutta esimerkiksi Pakkalan seudulla näyttää olleen asutusta jo rautakaudella (Raitio s.23-24). Maiden rajoissa ja omistussuhteissa oli havaittavissa vielä 1500-luvun puolivälin paikkeilla jonkinlaista vakiintumattomuutta, mikä ilmeni erilaisina riitoina. Tämä kertoo osaltaan myös kiinteän asutuksen nuoresta iästä. (Raitio s.29)

Seurakunnan ja hallintopitäjien rajat eivät olleet aluksi yhtenevät. Nykyinen Sahalahti muodostuu alueesta, joka kuului Ruotsin vallan aikaan osittain Ylä-Satakuntaan, jonka hallintopitäjä Kangasala oli, ja osittain Hämeeseen. Sahalahden Haapasaaren kylä oli 1500-luvulla ja ainakin jo vuodesta 1474 Kangasalan hallintopitäjän aluetta. Samoin Isoniemi kuului Kangasalaan. Muuten Sahalahti oli keskiajalla hallinnollisesti ja kirkollisesti Pälkänettä. Erillään muusta pitäjästä olivat myös Pajulan ja Vehkajärven kylät. Seppo Suvannon selvitysten perusteella Pajula oli vanha kantakylä, joka ilmestyi ensi kerran maakirjoihin 1557, ja Vehkajärvi siirtokylä jonka perustivat Kärkkään ja Pakkalan asukkaat erämailleen. (Raitio s.27). Sahalahden siirtyessä

kunnallishallintoon 1869, kunnan ja seurakunnan rajat eivät vielä olleet yhtenevät. Nykyiset kunta- ja seurakuntarajat saavutettiin vasta useiden alueiirtojen jälkeen. Ensimmäisenä aluemuutoksista otettiin esille Isoniemen kylän siirtäminen Sahalahden seurakuntaan. Maantieteellinen sijainti puolsi siirtoa, ja se siirrettiin 3.5.1886 Kangasalan pitjästä Sahalahteen. 1860-luvulla keskusteltiin myös Vehkajärven ja Pajulan siirtämisestä. Ne haluttiin siirtää Sahalahden seurakunnasta Kuhmalahden kappeliin, joka kuului Kangasalan seurakuntaan. Sahalahtelaiset lupasivat suostua ainoastaan jos he saisivat Kuhmalahdesta Haapasaaren ja Noksioisten kylät. Useiden seurakunnallisten vaiheiden jälkeen, vaihto tapahtui. Vehkajärven ja Pajulan kuuluminen jo vuodesta 1870 kunnallisesti Kuhmalahteen, edesauttoi myös seurakunnallisen aluejaon muotoutumista samaan suuntaan. Kunnallisia rajoja tarkistettiin 1917, jolloin Haapasaaren kylä liitettiin Sahalahden kuntaan. V.1924 alussa siirrettiin Sahalahdesta kirkollisesti, hallinnollisesti että kameraalisesti Haapasaaren kylän ns. Vedentaustan osa (Uusi-Haapasaari) sekä osa Raution kylästä Kuhmalahteen. Siirtoa pyysivät alueen maanomistajat. Vasta tämän jälkeen Sahalahden ja Kuhmalahden kuntien ja seurakuntien alueet vakiintuivat nykyiselleen. Sahalahden kiinteistörekisterikyliä on sen jälkeen ollut 18; Haapaniemi, Haapasaari, Ilola, Isohahti, Isoniemi, Keljo, Korpiemi, Kärkäs, Moltsia, Paatiala, Pakkala, Pappila, Pyttylä, Rautia (Rautio), Saarioinen, Taustiala, Tursola ja Töykänä. (Raitio s.35-36)

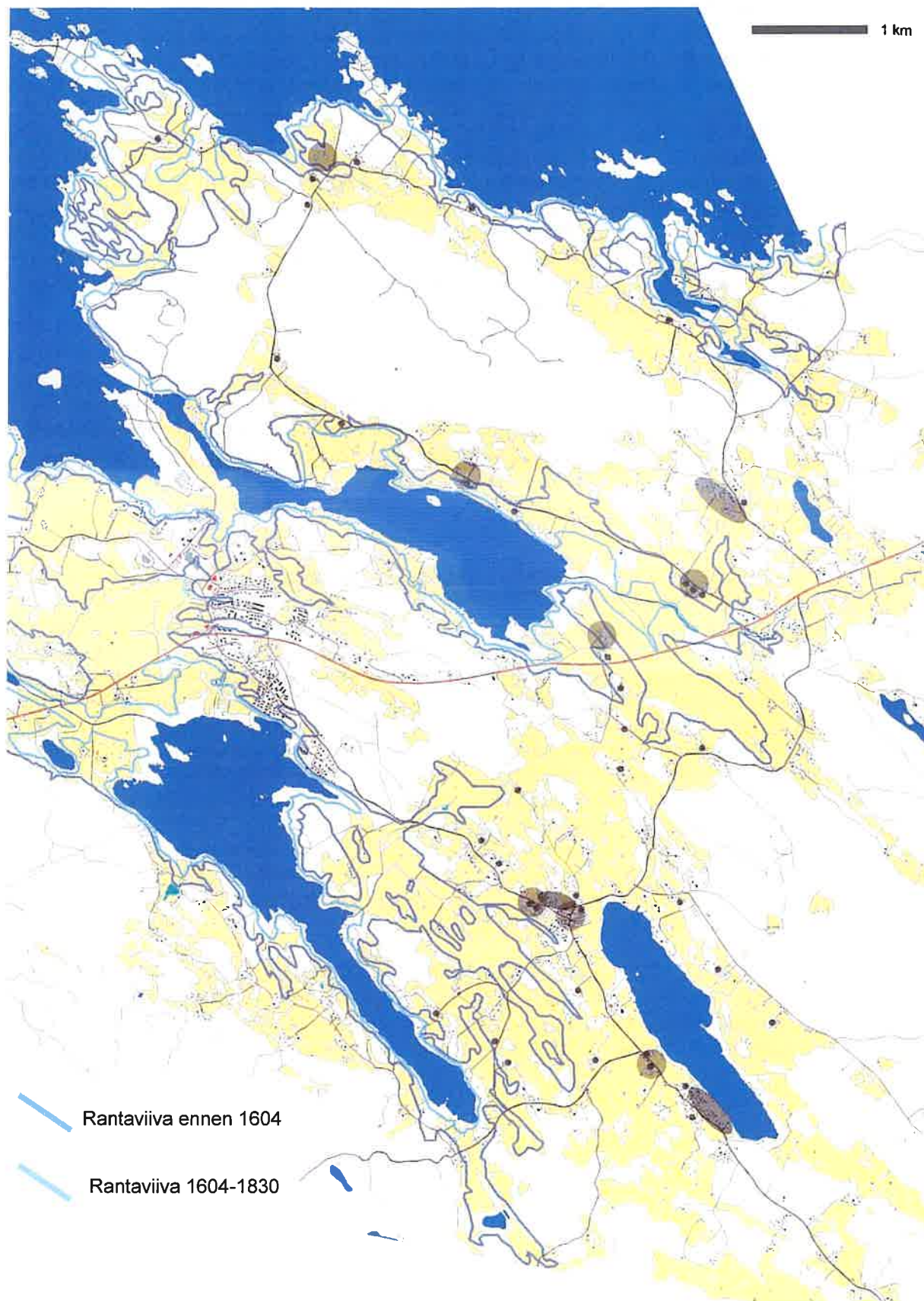
Lähes kaikki Sahalahden nykyiset kylät ovat olleet olemassa jo ensimmäisessä maakirjassa vuonna 1539. Taloja on tuolloin ollut seuraavasti; Pakkalassa 12, Tursolassa 11, Haapasaassa, Ilolassa ja Moltsiassa kaikissa 8, Haapaniemessä 6, Rautiassa ja Saarioissa molemmissa 5, Korpiemessä ja Kärkkäässä 4, Keljossa, Taustialassa ja Töykänässä 3 sekä Paatialassa ja Pyttylässä molemmissa 2 taloa. Suurimmat kylät olivat siis Pakkala ja Tursola. Kylien koon perusteella voidaan päätellä, että nämä olisivat Sahalahden vanhimmat kylät. (Raitio s.27).

Vuonna 1557 Sahalahdella oli kaikkiaan 95 taloa. Pääasiallinen toimeentulo saatiin maanviljelyksestä. 1600 taloja on enää 78. Moni taloista oli veronmaksukyvytön ja tilalliset luopuivat vapaaehtoisesti maistaan. 1500- ja 1600-luvuilla Sahalahden tilojen määrä väheni voimakkaimmin Längelmäveden seudulla, kun muodostettiin runsaasti rustholleja. Suhteellisesti voimakkain lasku oli Haapaniemen ja Saarioisten kylissä, joihin muodostui säterikartanot, sekä Kärkkään ja Moltsian kylissä, joista edellinen kokonaisuudessaan ja jälkimmäinen osaksi, joutui aatelismiehen haltuun. Vuonna 1723 taloja oli 64. V.1850 säätyläisviljelijöitä oli kaksi, talonpoikaisia maanomistajia 78 ja lampuoteja 24, kun talojen vuokraaminen yleistyi. Torppia Sahalahdella on ollut vähän. Suurin osa torpista oli Haapaniemen ja Saarioisten kartanoiden alueilla. Käsityöläisiä ei mainita 1720-luvun henkilöluetteloissa. Vuonna 1800 käsityöläisiä mainitaan yhteensä kahdeksan, mutta 1850 jo 24. (Längelmäveden seudun historia II. Sahalahden historia II. 1954. Gummerus Kirjapaino Oy. Jyväskylä 1989. S.14-20). 1860-luvulta lähtien alettiin vähitellen helpottaa tilojen jakamista. Se olikin vilkasta aikaa uusien tilojen syntymiselle. Vuodesta 1917 tilojen rajoittamaton jakaminen oli mahdollista. Tämän jälkeen kantatiloista on lohkottu suuri joukko pikkutiloja sekä asuintontteja ja kesämökkkitontteja. (Raitio s.116)

Sahalahti on ollut lähes koko olemassaolon ajan maatalouspitäjä. Toiseen maailmansotaan saakka sahalahtelaiset olivat pääasiassa maanviljelijöitä. Käsityöläiset sijoittuivat suurimpiin ja liikenteellisesti merkittävimpiin kyliin: Ilolaan, Moltsiaan, Pakkalaan, Tursolaan ja Taustialaan. Sahalahden käsityö kytkeytyi lähinnä paikallisen maatalousyhteiskunnan omiin tarpeisiin.

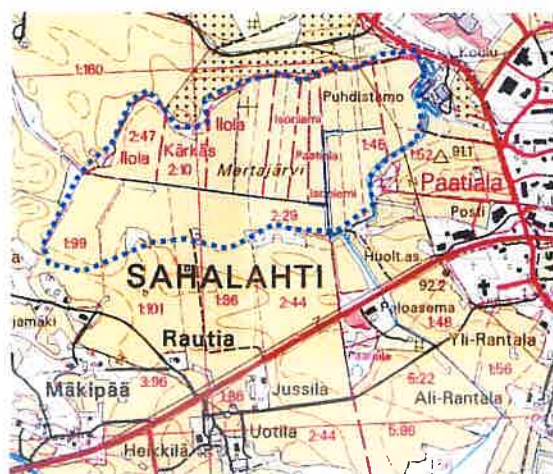
3. Muuttuva maisema

3.1 Längelmäveden lasku / viljelyalueet



Merkittävimpiä maisemaan vaikuttavia tekijöitä on ollut, kun Längelmäveden laskusuunta muuttui ja sen yhteydessä vedenpinta laski v.1604. Myöhemmin, vuonna 1830, Längelmäveden ja Roineen välinen kannas puhkesi Kangasalan kaivannossa laskien jälleen järven pintaa. Vesi olikin ennen noita mullistuksia noin 4.5 metriä nykyistä korkeammalla. Längelmävesi ulottui tuolloin pitkälle nykyisen Sahalahden alueen keskelle. Aikanaan syvälle sisämaahan ulottuneet järven lahdet ovat antaneet koko kunnalle nimen Sahalahti. Vesien laskettua syntyi Sahalahdellekin suuressa määrin uutta viljelysmaata.

Längelmäveden laskuista syntynyt vesijättö saatiin jaettua talollisten kesken 1900-luvun alkuun mennessä. Osittain ne raivattiin pelloksi, osan jäädessä luonnonheinää tuottaviksi niityiksi. Viljelyaukeat ovat nykyisinkin lähes samat, mutta niityt ovat muuttuneet pelloiksi.



Mm. Rautian kylän pohjoispuolella olleen Mertajärven vesijättö on otettu viljelykäyttöön. Se on jaettu 1887-1890.

3.2 Iso- ja uusjako

Sahalahden asutus oli 1700-luvulla, kuten nykyisinkin, keskittynyt suppealle alueelle, ja pitäjän itäinen osa oli sen keskuseudulla sijaitsevien talojen takamaata. Kylissä oli paljon taloja ja ne olivat ahtaaseen rakennettuja. 1700-luvulla toimeenpantu isojako oli Sahalahdella vaikea. Jaon tavoitteiden saavuttaminen osoittautui mahdottomaksi ja Sahalahdella suoritettiin useita täydentäviä jakoja. Isojaontäydennys, isojaonjärjestely tai uusjako tehtiin kaikkiaan yhdeksässä kylässä: Haapasaarella, Ilolassa, Paatialassa, Isoniemessä, Kärkkäessä, Rautiassa, Keljossa, Saarioisissa ja Töykänässä. Sekä iso- että uusjaot ovat vaikuttaneet maisemaan talojen siirtojen myötä erityisesti isoissa kylissä. Pienemmissä, mm. Isolahdessa ja Isoniemessä, taloja ei ole siirretty.

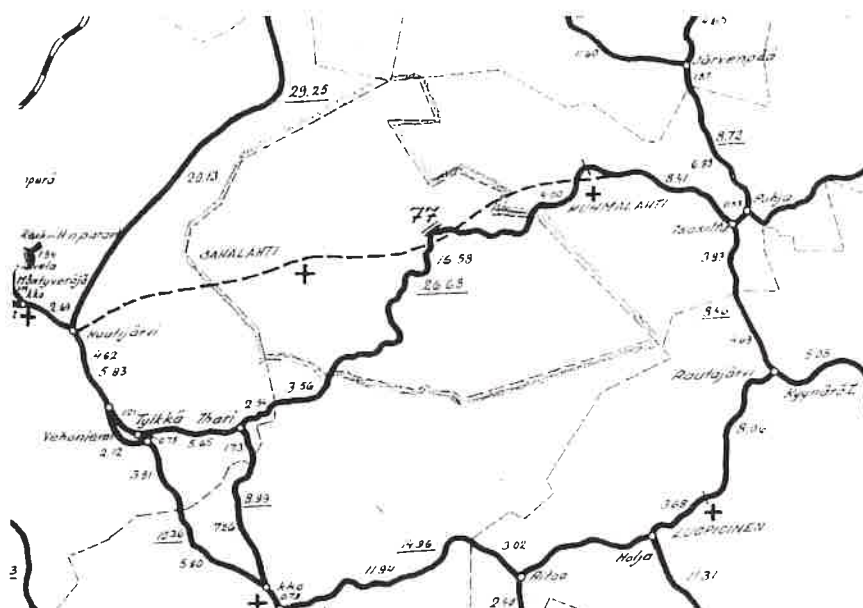
3.3. Myöhempien vaiheiden kehitys

1800-luvun lopusta 1900-luvun loppuun, sadan vuoden aikana, on ollut tyypillistä voimakas tekninen kehitys. Sahalahtelaiset ovat olleet ensimmäisten joukossa Hämeessä hankkimassa pelloilleen koneita. Kehityksen myötä piti panostaa jalostukseen. Niinpä sahalahtelaiset perustivat 1900-luvun alussa Pakkalan kylälle yhden lähiseudun kauimmin toimineista osuusmeijereistä. Meijerin lisäksi siellä oli pankki, kauppoja ja postitoimisto. Kontulassa oli kunnantoinimistö ja poliisi. Pakkala toimi 1970-luvun alkuun Sahalahden liikekeskuksena.



Sahalahden entinen liikekeskus Pakkala. Oikeassa alareunassa Pakkalan Osuusmeijeri. Keskellä risteys, jonka vasemmassa laidassa Eino Ojan kauppa ja siitä oikealle postitoimisto. Raitio s.181

Sahalahden päätie kulki Kangasalta Iharin kautta Pakkalaan, josta se jatkui Kuhmalahdelle. Vuonna 1958 valmistui uusi maantie Kangasalta Längelmäveden yli ja edelleen Sahalahden halki Kuhmalahdelle. Toinen merkittävästi kulkuyhteyksiä parantanut tielinjaus oli Keljosta Haapasaaren vuonna 1963 rakennettu yhdystie. Tätä ennen kulku Haapasaaren oli Lahdenkulman kautta.



Uusi maantie = katkoviiva
Vanha kulkureitti = yhtenäinen viiva

Siirtolaisten tulo ei vaikuttanut merkittävästi kunnan asukaslukuun. Maisemaan jälleenrakennuskauden talot ovat tuoneet oman lisänsä, erityisesti nykyisen keskustan alueelle. Niiden ympäristö on kuitenkin rakentunut, eivätkä ne enää hallitse maisemassa, mutta ovat erotettavissa. Taloja on myös muissa kylissä, joskaan ei merkittävässä määrin.

Sahalahden kehitykselle on ollut tyypillistä 1950-luvulta lähtien voimakas teollistuminen. Tämän mahdollisti uuden tien valmistuminen. Toisen maailmansodan jälkeinen maatilatalouden tehostaminen synnytti Saarioisten kartanon alueelle elintarviketeollisuutta, joka kehittyi lopulta suurteollisuudeksi. Elintarviketeollisuuden syntyemisellä on ollut merkittävä vaikutus paikkakunnan maatilatalouden erikoistumisen kannalta.

Saarioinen Oy:n kasvun myötä aiemmin sivussa sijainneesta kirkonkylästä muodostui kunnan keskus, johon on siirretty vanhoja palveluita ja rakennettu uusia. Sahalahden kunnanvaltuusto päätti 27.10.1967 kirkonseudun rakennuskaavoituksesta, ja keskustaan nousi ensimmäiset kerrostalot 1960-luvun lopulla. 1960-luvun lopulla kuntaan rakennettiin vuosittain useita kymmeniä loma-asuntoja. 1970-luvulla valmistuivat Sariolan koulun laajennus ja seurankuntatalo kirkonkylään. Kuntakeskus siirtyi kirkolle ja yksityinen rakentaminen vilkastui. Kunnanvirasto valmistui 1974. Viisi vuotta myöhemmin valmistui Sahalahden liikekeskus. Vilkas rakennustoiminta jatkui edelleen 1980- ja 1990-luvuilla. Paatialan alueelle päätettiin laatia rakennuskaava 1983. Yrittäjäatalo valmistui 1986. Sahalahden ja Kuhmalahden yhteinen yläaste valmistui 1994. Nykyinen kirkonkylä on muodostunut pääasiassa Paatialan kylän maille. Kirkonkylä rakentuu edelleen. Uusia omakotitaloja rakennetaan Ilolan ja Paatialan väliselle pellolle.

Sahalahti säilyi itsenäisenä kuntana vuoteen 2005, jolloin se liitettiin Kangasalan kuntaan. Kuntaliitoksista keskustelu alkoi jo 1960-luvulla ja se oli merkittävä keskustelunaihe vielä 1970-luvulla. Asia nostettiin uudelleen esiin 1990-luvulla ja ratkaisu tapahtui 2000-luvun alussa.



Paatialan ja Ilolan maita Juuselan pohjoispuolella vuonna 1959. Kuvassa näkyvät pellot on nykyisin rakennettu täyteen rivi- ja omakotitaloja.

Tähän kartta; 4. Alue- ja kohdeinventointi

4.1 Haapaniemi

Haapaniemen entisellä ranta-alueella, on v.1997 arkeologisessa inventoinnissa tehtyjen löytöjen perusteella asuttu kivikaudella pitkään.

Haapaniemen kylästä luetellaan vuoden 1539 maakirjassa neljä taloa isäntien nimellä. Yksi taloista on halottu vuonna 1543 ja toinen vuonna 1570. Haapaniemen kartano on muodostunut vuosina 1580-1620 näistä kuudesta tilasta, jotka sittemmin lahjoitettiin Jost van Qvantenille. Myöhemmin kartanosta muodostettiin säteriratsutila. Qvantenilla oli tytär ja kaksi poikaa, joista nuorempi sai isän Haapasaareen perustaman Noksoisten kartanon ja vanhempi, Henrik Johan von Qwanten peri Haapaniemen.

Vuoden 1693 maakirjakartassa kylässä on kartanon lisäksi kaksi muuta taloa, molemmat alueen pohjoisosassa. Längelmävesi ulottuu edelleen kartanon läheisyyteen, sen länsipuolelle ja siitä virtaa kartanon pohjoispuolelta joki pieneen järveen. Silmämääräisesti arvioiden joki on nykyinen Myllyoja ja se virtaa nykyiseen Piirilahteen. Haapaniemen kartanon länsipuolen lahti on kuroutunut nykyiseksi Holtanojaksi.

Jakoja kylässä ei todennäköisimmin ole tarvittu, maiden ollessa kartanon omistuksessa. Ainakaan historian kirjat eivät jakoja mainitse eikä kartojakaan ole. Vanhimpia lohkotiloja on 1920-luvulla lohkottu Jokiniemi. Myllymäen länsireunalla on ollut joitakin Haapaniemen kartanon työläisten asuntoja. Siirtolaisille on lohkottu muutama tontti.

Vuonna 1958 maiseman halkaisi Kangasalta Längemäveden yli Kuhmalahdelle rakennettu maantie.



Forsell Lars. Haapaniemi 1693. Lähde: Virtuaaliyliopisto.fi Signum: h69 1/1

Nykytilanne:

Haapaniemen kartano on alkuperäisellä paikallaan. Parhaimmat näkymät kartanoon on viljelyaukean yli lounaasta, Korpiniemen Iso-Mattilan suunnasta, mutta sieltäkin suunnasta pihapuusto peittää rakennuskannasta suurimman osan. Päärakennus sekä jokunen talousrakennus pilkahtaa puuston suojasta. Kartanoon on ennen johtanut pitkä koivukuja Vanhan Pakkalantien suunnasta. Se tie on poistettu käytöstä uuden Kuhmalahdetien valmistuttua ja nykyinen pihatie johtaa sieltä. Vanhan Pakkalantien läheisyyteen on rakennettu joitakin omakotitaloja jo siirtolaisille. Mäenpään ympäristöön on rakennettu omakotitaloja ja tuotantorakennuksia ilmeisesti viime vuosikymmeninä. Jokiniemen ympäristö on muuttunut kun sinne on rakentunut omakotitalojen rypäs.

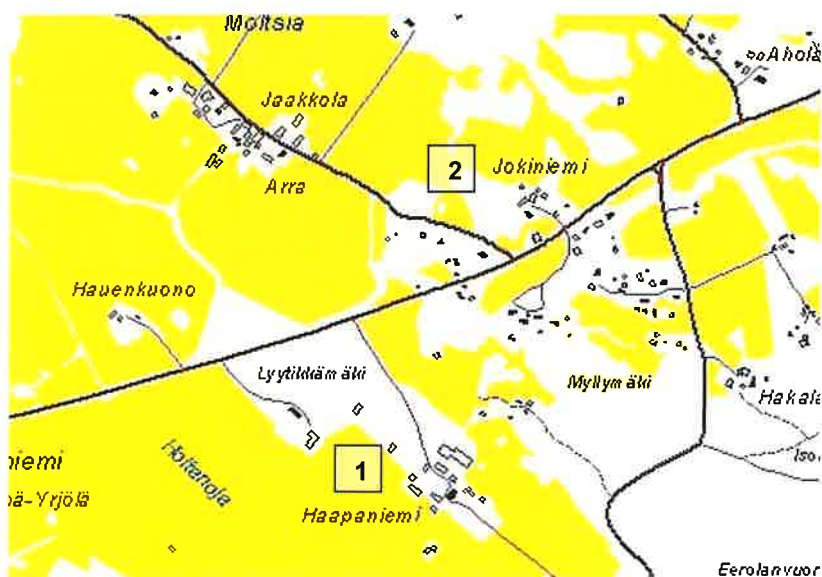
Haapaniemen ja Korpiniemen kumpuileva viljelyaukea kylien välissä, on maisemallisesti huomattavimpia Sahalahdella. Se onkin luetteloitu seudullisesti arvokkaaksi. Siihen liittyy myös Moltisian pellot. Viljelyaukeassa pilkahtaa siirtolaisten tilat ja maisema on yksi harvoista, joissa vielä on peltolatoja.



Notkelma on entistä järven pohjaa.

Haapaniemen-Korpiniemen viljelyaukea.

4.1.1 Inventoidut kohteet



1.1 Haapaniemi

1.2 Jokiniemi

4.2 Haapasaari, Noksoinen

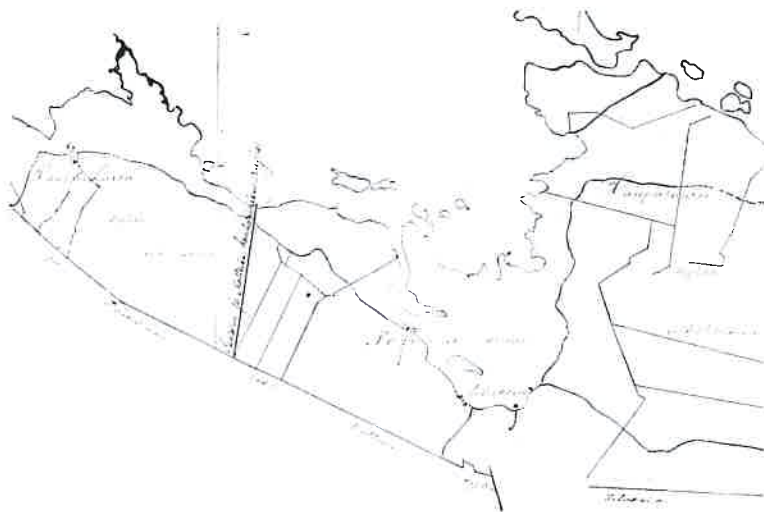
Haapasaaren kylästä luetellaan vuoden 1540 maakirjassa Jaala, Hoivala, Tiiva, Eskola ja Huuna. Vuonna 1541 mainitaan Knuutila. Jaala on halottu 1624 Vähäjaalaksi eli Vilppulaksi (myöhemmin Seppälä) ja Isojaalaksi.



Stren Anders. Haapasaari 1635.
Lähde: Virtuaalilyliopisto.fi Signum a1 349.

Majuri Jost von Qwanten, joka oli perustanut Haapaniemeen asumakartanonsa, sai v.1647 lahjoitusmaakseen myös Haapasaaren silloisen Kuhmalahden pitäjän alueelta. Haapasaareen hän muodosti Noksoisten eli Qvantsbergin säterin, johon kuitenkin yhdistettiin kylän kahdeksasta tilasta vain kaksi. Isossa reduktiossa koko Haapasaaren kylä peruutettiin v.1683, mutta täälläkin aatelmies sai pitää lahjoitusmaalle perustamansa säterin hallussaan. Noksoisista yhdessä Aakkolan tilan kanssa muodostettiin säteriratsutila. Talot säilyivät kuitenkin maarekisterissä omilla numeroillaan (Längelmäveden seudun historia II. Sahalahden historia II. 1954. Gummerus Kirjapaino Oy. Jyväskylä 1989. S.57-58). Noksoinen ja Aakkola (Akula) olivat kuitenkin jo 1800- ja 1900-luvun vaihteessa jaettuna useampiin pienempiin osiin (Raitio s.114).

Kylät kuuluivat alun perin Kuhmalahteen. Haapasaaren kylä liitettiin Sahalahden kuntaan v.1917. Haapasaaren kylän ns. Vedentaustan osa (Uusi-Haapasaari) siirrettiin v.1924 alussa Sahalahdesta kirkollisesti, hallinnollisesti että kameraalisesti Kuhmalahteen. Siirtoa pyysivät alueen maanomistajat.



Noksoisten kylän tiluksia v.1901
Lähde: Raitio s.37

Haapasaaressa ei maanmittari saanut isojaossa yhtäkään taloa siirtymään kahdeksan talon ahtaalta ja soiselta tontilta. Kukin talo sai kappaleen sekä Iso- että Vähävainiosta. Kylässä suoritettiin isonjaon järjestely vuosina 1897-1903. Vanhassa kyläkeskuksessa sijaitsi kahdeksan taloa lähellä toisiaan, ja koska ulkopalstoillakin löytyi runsaasti hyviä maita, määrättiin kyläkeskuksesta siirtymään pois kaikkine rakennuksineen Iso-Jaalan, Seppälän eli Vähä-Jaalan, Ala-Huunan ja Tiivan talot. Lisäksi Knuutilan talon riihi määrättiin siirrettäväksi omalle puolelleen. Seppälä, Ala-Huuna ja Tiiva siirrettiin kaukaisille takamaille, joille ei toimitushetkenä päässyt kuin jalkaisin tai veneellä. Talojen siirtämisen yhteydessä tuli rakentaa tie Haapasaaressa Kivisalmeen päin. Kantatalojen lisäksi jouduttiin siirtämään useita torppia ja mäkitupia uuteen paikkaan. (Raitio s.530-531). Hoivala on saanut jäädä kylätontille. Myös Eskola on siirretty isojaon järjestelyssä nykyiselle paikalleen.

Nykytilanne:

Talot ovat isojaon järjestelyn jälkeisillä paikoillaan. Näkymä Längelmävedelle vanhalta kylätontilta, Hoivalasta, on säilynyt avoimena. Viljelyaukeat eivät muodosta kovin suuria, yhtenäisiä maisema-alueita muualla kuin Eskolan eteläpuolella. Pellot rajautuvat metsiin ja muutenkin maisema on muuhun Sahalahteen verrattuna metsäisempää. Osa pelloista on jäänyt pois viljelystä. Entisen Noksoisen alueella pellot ovat jyrkästi kumpuilevia.



Noksoisten viljelykumpareita Kartanon ja Isotalon länsipuolelta.

4.3 Ilola

Ilolan kylästä luetellaan vuoden 1539 maakirjassa Partala, kolme Juuselaa, Rekola, Rantala ja yksi nimetön talo, joka autioitui vuoden 1633 jälkeen. Partala on halottu vuonna 1740. Juuselat on yhdistetty vuonna 1616 ja talo halottu 1668, jolloin on muodostunut Musula. Juuselan toinen puolikas on halottu 1798 ja yhdistetty 1849. Rantala on halottu vuonna 1611, jolloin on muodostunut Kyöttilä. Kyöttilän toinen puolikas on ollut Rekolan kanssa yhdysviljelyksessä 1684-1707, ja osittain yhdistetty siihen, jonka jälkeen halottu 1774. Toinen puolikas on liitetty 1646 vuonna 1633 autioksi jääneen talon kanssa.

Vuoden 1703 maakirjakartassa Ilolan talot vaikuttaisivat olevan rivikylänä sillä paikalla, millä nykyisin sijaitsevat Juusela ja Yli-Rantala. Kartassa näkyy vanha kirkko. Holmansaari ei ole vielä yhtynyt mantereeseen.



Avander Niklas. Ilola ja Paatiala, rajat ja pellot 1703.
Lähde: Virtuaaliyliopisto.fi Signum h69 2/2



Nykytilanne verrattuna vuoden 1761 (1784 ja 1794) isojaon karttaan. Siltä ajalta säilyneet pellot ja tielinjaukset sekä kylätontin sijainti.

pellot

kylätontti

vanha tielinjaus

Nykytilanne:

Juusela ja Yli-Rantala ovat vanhalla kylätontilla. Muutkin vanhat kanta- ja lohkotilat ovat lähituntumassa. Kylätontin ja kirkon sekä Kirkkojärven välissä olleet vanhat pellot ovat edelleen viljelyssä. Sen sijaan Ilolan talojen pohjoispuolella olleet pellot on rakennettu. Viimeisille pelloille rakennetaan parhaillaan.

Vanhojen tilojen ja kirkon välisellä tieosuudella on aistittavissa vielä vanhaa raittitunnelmaa. Erityisesti näkymä kaakosta kohti lainajyvästää on tärkeä. Kirkko on edelleen maiseman kiintopiste etelästä ja pohjoisesta. Se on rakennettu kumpareelle, jolle näistä suunnista on hyvä näkymä. Kaakosta kirkko luo taustan Ilolan vanhoille, kylätontilla sijaitseville tiloille.



Juusela ja Yli-Rantala kaakosta. Taustalla kirkko.

4.3.1 Inventoidut kohteet

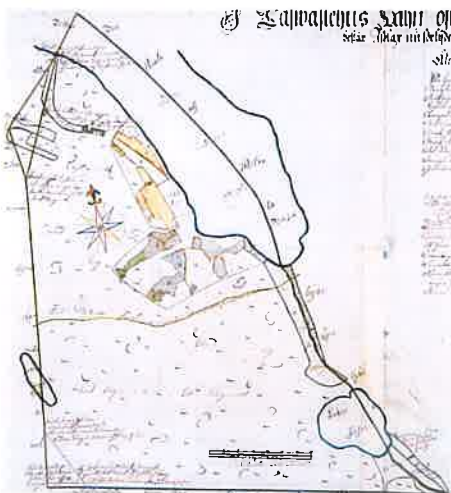


- 3.1. Ali-Rantala
- 3.2. Juusela
- 3.3. Kirkko, hautausmaa ja makasiini
- 3.4. Kyöttilänmäki
- 3.5. Uusi-Kyöttilä
- 3.6. Yli-Rantala

4.4 Isolahti

Isolahdesta luetellaan vuoden 1539 maakirjassa kaksi taloa isäntien nimellä. Toinen taloista on ollut autiona 1587-93 ja toinen 1581-84. Talot on yhdistetty vuonna 1611. Se on ollut autiona 1698-99. Sitä on viimeisenä omistanut Kustaa Pekanpoika 1710-43. Talo on halottu 1740 Alaseksi ja Yliseksi, Alanen Pekka Kustaanpojalle ja Ylinen kustaan vävyille, Erkki Matinpojalle.

Vuoden 1709 maakirjakartan perusteella (sama kartta oli tiluskartan nimellä Kansallisarkistossa), talot ovat sijainneet nykyisen Alatalon, entisen Alasen, kohdalla. Pellot ovat olleet pienet, samoin kuin nykyisessä kartassakin



Avander Niklas. Isolahti 1709.
Lähde: Virtuaaliyliopisto.fi Signum h69 3/2

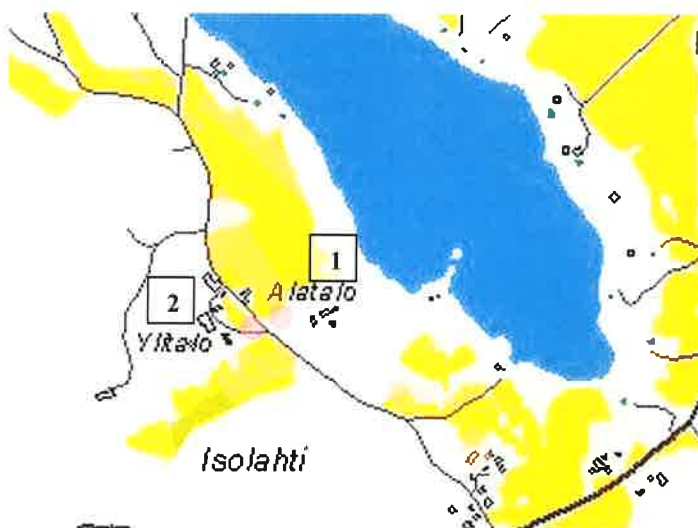


Isolahden pellot v. 1899 nykytilaan verrattuna.
Lähde: Kylä-Kyllä-projektin raportti.

Nykytilanne:

Nykykartan tilanne ei pidä täysin paikkaansa, sillä osa siihen merkityistä pelloista on tällä hetkellä pois viljelystä. Alataloa ei maisemassa näy. Sen ympäristö on metsittynyt. Ylitalo on autio. Rakennuskannasta voi päätellä sen olleen vanha kantatila.

4.4.1 Inventoidut kohteet



4.1 Alatalo
4.2 Ylitalo

Pellot
Niityt
Talo

Nykytilanne vuoden 1709 tiluskarttaan verrattuna.

4.5 Isoniemi

Isoniemestä luetellaan vuoden 1540 maakirjassa seitsemän taloa isäntien nimellä. Yhdistämisien jälkeen taloja on vuonna 1645 ollut enää yksi. Silloin omistajaksi on tullut kirkkoherra Joosef Gummerus. Taloa on omistanut hänen leskensä vuoteen 1690 ja ilmeisesti tytär Ingeborg 1698-1702 ja vävy Yrjö Tuomaanpoika 1704-09. 1710-45 omistajana on ollut majoitusmestari Kristoffer Melartin perheineen. 1746-75 omistajana on ollut pastori Arvid Melart. Talo on halottu 1759. Toista puolta on omistanut tuolloin vuoteen 1792 Isak Tennberg ja toista puolta Antti Laurila 1776-1803. Laurilan puolikas on halottu 1783 ja toisen omistajana on ollut kappalainen Melartinin perikunta 1783-84. Laurilan puolikas on yhdistetty Tennbergin taloon vuonna 1803 ja sitä on viljellyt lampuodit vuodesta 1810.

Vuoden 1635 maakirjakartassa talot ovat samoilla paikkeilla kuin nykyisinkin. Längelmäveden lahti nousee nykyistä korkeammalle mantereelle ja talot ovat aivan rannassa. Viljelty alue sijoittuu samoille alueille kuin nykyisinkin. Vuoden 1774 isojakokartassa talojen luoteispuolella on peltoa ja kaakkoispuolella niittyä.



Streng Anders. Isoniemi 1635.
Lähde: Virtuaaliyliopisto.fi Signum a1 347-348

Nykytilanne:

Kantatilat ovat edelleen vanhalla kylätontilla. Rakennuskanta tiloilla on pääosin vanhaa. Ylitalon päärakennus on 1970-luvulta. Taloja aikoinaan ympäröineet pellot ja niityt ovat edelleen viljely- ja laidunkäytössä.

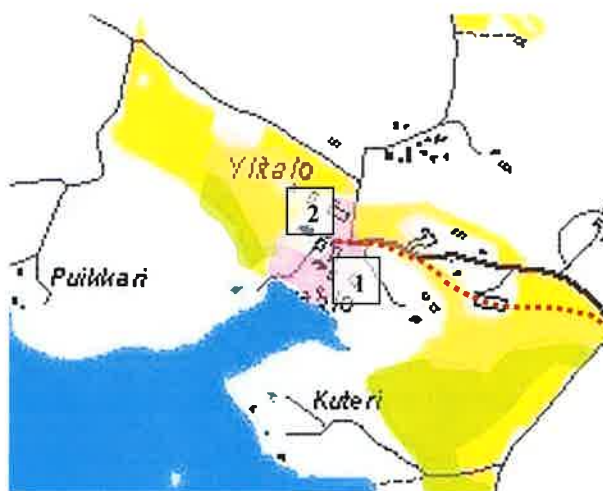
4.5.1 Inventoidut kohteet

5.1 Alitalo (Tililä)

4.2 Ylitalo

Nykytilanne vuoden 1774 isojakokarttaan verrattuna. Viljelykäytössä säilyneet pellot ja niityt sekä kylätontin paikka.

-  Pellot
-  Niityt
-  Kylätontti
-  Vanha tielinjaus



4.6 Keljo

Keljon kylästä luetellaan vuoden 1539 maakirjassa Mattila, Keskinen ja Nikkilä. Mattila ja Keskinen on yhdistetty vuonna 1732 ja sitä on omistanut Fredrik von Qvanten 1732-43, jonka jälkeen hänen perikuntansa 1743-61. Vuosina 1762-66 taloa on omistanut Henrik von Qvanten ja vuonna 1766 talo on jaettu kolmeen (Mattila, Yli-Keskinen ja Ali-Keskinen?). Nikkilä on halottu 1774.

Vuoden 1687 maakirjakartassa talot sijaitsevat nykyisen Keljonjärven rannassa ja niiden ympärillä on pieni pelto, samoin kuin kaakkoispuolella.



Forsell Lars. Keljo.
Tilukset 1687.
Lähde: Virtuaaliyliopisto.fi Signum h69
5/1

Keljon isojaosta ei ole muuta mainintaa historian kirjoissa, kuin että Lahdenkulman takamaa on jaettu v. 1799, mutta Keljon kylän metsäpalsta jäi kokonaan jakamattomaksi, leveäksi kaistaleeksi. Karttalähdetietojen perusteella isojaako on suoritettu 1798-1807.

Isojaon järjestely on suoritettu vuosina 1901-1908. Kyläläisiltä saatujen tietojen mukaan, talot on tällöin siirretty nykyisille paikoilleen. Ainoana kyläntontille jäi nykyinen Seppälä, joka on entinen Mattilan kantatila.

Nykytilanne:

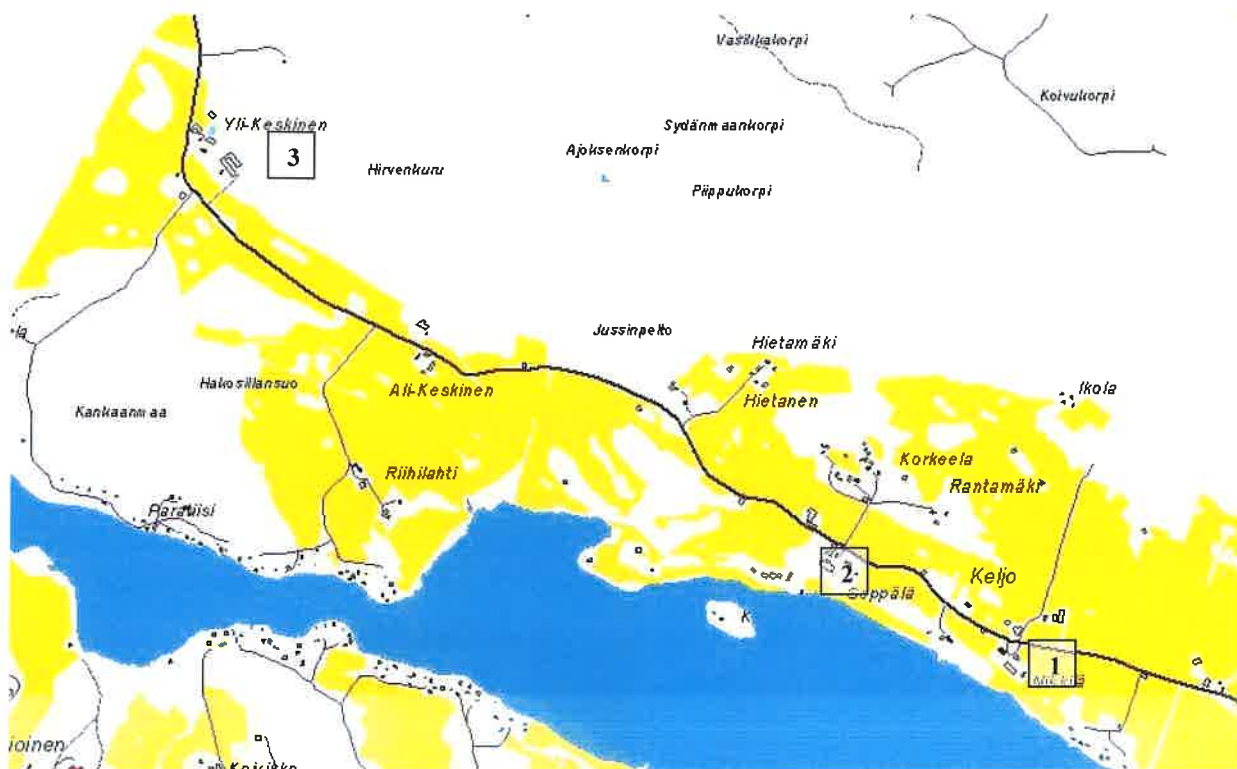
Talot sijaitsevat isojaon järjestelyn jälkeisillä paikoillaan, yksittäistiloina, melko kaukana toisistaan. Lähimpänä toisiaan ovat Seppälä ja Nikkilä. Taloja ympäröivät kumpuilevat, melko laajat viljelymaisemat, päätien lounaispuolella, Keljonkorkee rajaa maisemaa pohjoisessa.



Keljo on ainoita kyliä, jossa vielä näkee nautakarjaa laiduntamassa. Kuva Nikkilästä.

Keljonjärvi pilkahtaa maisemassa Nikkilän ja Seppälän takana. Järven yli on näkymä Kärkkään kylään, Sipilään.

4.6.1 Inventoidut kohteet



6.1 Nikkilä

6.2 Seppälä

6.3 Yli-Keskinen

Ali-Keskinen; Seutukaavaliiton julkaisussa vuodelta 1990, Pirkanmaan kulttuurihistoriallisesti arvokkaat kohteet, mainitaan että Ali-Keskisen tilalla on vanha aitta, joka on merkitty vuosiluvulla 1736 (tai 1756). Tilan päärakennus on 1800-luvulta, ulkoasu 1900-luvun alusta. Kaunis hirsinavetta on rakennettu vuosina 1935-1936. Sahalahdella on tämän lisäksi ainoastaan Isoniemen Ylitalossa hirsinavetta. Inventointi kiellettiin.



Ali-Keskinen on maisemassa merkittävä kohde, joka on luokiteltu seudullisesti arvokkaaksi.

4.7 Korpiniemi

Korpiniemen kylästä luetellaan vuoden 1539 maakirjassa kaksi Mattilaa ja kolme Yrjölää. Mattiloista toinen on jäänyt autioksi, eli veronmaksukyvyttömäksi vuoden 1597 jälkeen, jonka jälkeen siitä ei ole tietoja. Toinen Mattila on halottu vuonna 1792. Yrjölät on yhdistetty vuonna 1594 ja halottu kahtia vuonna 1653, jolloin on syntynyt Laurila. Talot ovat olleet yhdysviljelyksessä 1701-23. Yrjölä on halottu 1751 ja Laurila 1768.

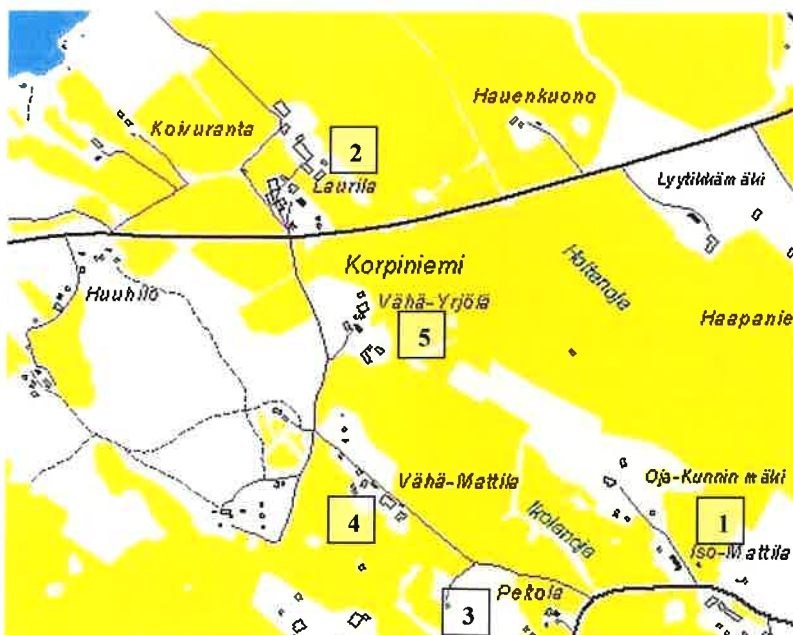
Korpiniemi on kuulunut samaan jakokuntaan Moltsian kanssa. Isojako on suoritettu 1844-47, mutta tontinsiirtoja ei kylässä ennen uusjakoa tapahtunut. Uusjako suoritettiin jo 1800-luvun puolimaissa. ja sen yhteydessä muutettiin Vähä-Yrjölä, Iso-Mattila ja Vähä-Mattila kolmesta kylämäelle jäävästä talosta erilleen.

Nykytilanne:

Talot ovat uusjaon jälkeisillä paikoillaan. Talot on sijoitettu peltokumpareiden korkeimmille kohdille siten että yhdestä talosta on näkymä toiseen, josta taas kolmanteen jne. Laurila on taloista ainoana enää vanhalla kylätontilla.



4.7.1 Inventoidut kohteet



- 7.1 Iso-Mattila
- 7.2 Laurila
- 7.3 Peltola
- 7.4 Vähä-Mattila
- 7.5 Vähä-Yrjölä

4.8 Kärkäs

Kärkkään kylästä luetellaan vuoden 1539 maakirjassa kaksi Uotilaa ja kaksi Sipilää. Uotilat on yhdistetty 1556 ja Sipilät 1584. Talot on yhdistetty 1669 ja halottu taas 1765. Uotila on yhdistetty Sipilään vuonna 1901.



Vuoden 1687 maakirjakartassa, talot ovat vierekkäin sillä paikalla millä Sipilä nykyään. Viljelty alue Sipilän ympärillä on suunnilleen sama kuin nykyinen laidunalue.

Forsell Lars. Keljo. Tilukset 1687.
Lähde: Virtuaaliyliopisto.fi Signum h69 5/1

Nykytilanne:

Sipilä sijaitsee yksinäistilana v.1798 paikalla, Keljonjärveen viettävän rinteessä. Tilalla on ravihevosia ja taloa ympäröivät laidunmaat. V.1789 tielinjaus on säilynyt identtisenä Kärkkäälle ja hiukan siitä eteenpäin.

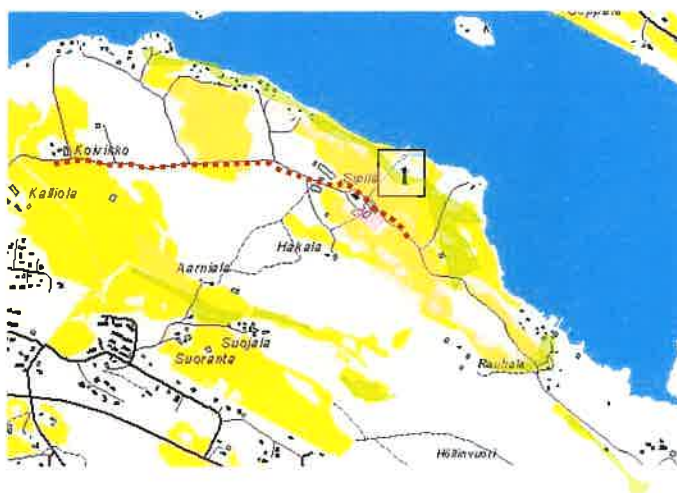


Sipilästä länteen on metsäisempi alue, mutta Koivikko-nimisen talon ympärillä on laajahko, kumpuileva viljelyaukea. Sen eteläreunaan on rakennettu uusia omakotitaloja.

4.8.1 Inventoidut kohteet

8.1 Sipilä

- Pellot
- Niityt
- Kylätontti



4.9 Molsia

Moltsian kylästä luetellaan vuoden 1539 maakirjassa neljä taloa isäntien nimellä. Talot on yhdistetty vuonna 1595 ja liitetty vuoden 1655 jälkeen Haapaniemen säterikartanoon. Lisäksi luetellaan kolme Arraa. Kaksi Arraa on yhdistetty vuonna 1560. Se on yhdistetty vuonna 1606 kolmanteen. Halkomisien ja lohkomisien jälkeen kylässä on ollut kaksi Arraa vuodesta 1847. Vuonna 1550 mainitaan Klemola, joka on halottu kahtia v. 1747.

Moltsia on kuulunut saman jakokuntaan Korpiniemen kanssa. Isojaosta puuttuu riittäviä tietoja, mutta tontinsiirtoja ei kylässä silloin tapahtunut. Uusjako suoritettiin jo 1800-luvun puolimaissa, mutta Moltsiassa ei taloja siirretty tuolloinkaan.

Oman asutuskeskuksen muodostaa myös Moltsian kylän peltoaukean takana sijaitsevalle mäelle aikanaan syntynyt mäkitupalais- ja torppariasutus. Aluetta kutsutaan Kiviahoksi. Rinnan tämän nimityksen kanssa on käytetty myös Lahdenkulma-nimeä, jolla myös alueen koulupiiriäkin kutsutaan. (Raitio s.37)

Moltsian kyläkeskuksen lähellä, Kuohuvaisten alajuoksulla, näkyy neljäs mylly vuoden 1855 kartassa. Myllystä ei ole säilynyt muistitietoja eikä siitä ole muita tietoja kuin kyseinen kartta. (Raitio s.161). Sen lisäksi Kuohuvaissa on ollut kolme myllyä, joista vielä yksi, ns. ylämylly jäljellä. Sen omistavat Moltsian kylän talot sekä jo hävinnyt Savolan talo Pakkalasta. (Raitio s.163)

Nykytilanne:

Moltsian kylätontilla on edelleen Arrat ja myöhemmin syntynyt Jaakkola. Klemola on peltoaukean toisella puolella, nk. Kiviahon eli Lahdenkulman alueella. Kylätontin ympäristö on säilynyt melko muuttumattomana viljelyn jatkuessa. Viljelymaisema kuuluukin maakunnallisesti arvokkaaseen Korpiniemen-Moltsian kulttuurimaisemaan.

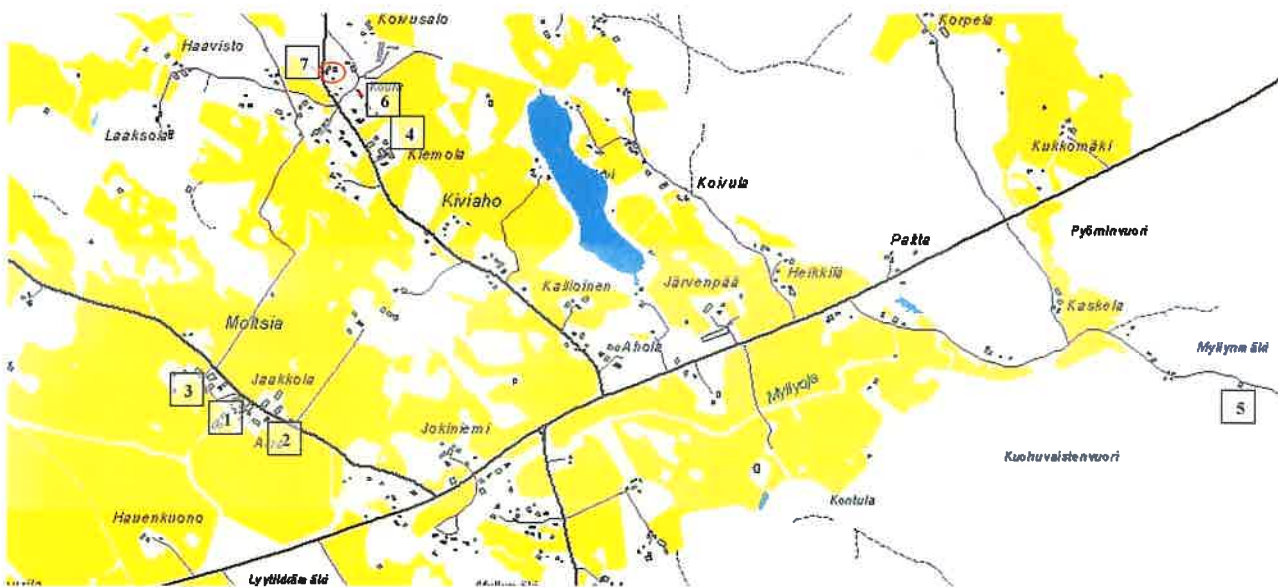
Kiviahon torpista jokunen on vielä jäljellä, jopa melko hyvin ominaispiirteensä säilyttäneinä. Alue on vielä tunnistettavissa, joskin se jää maisemassa talojen ympärillä olevan puuston piiloon.

Klemolan ja Lahdenkulman koulun lähelle on rakennettu uusia omakotitaloja.



Moltsian viljelyaukeaa sekä kylätontti, Arrat ja Jaakkola lounaasta.

4.9.1 Inventoidut kohteet

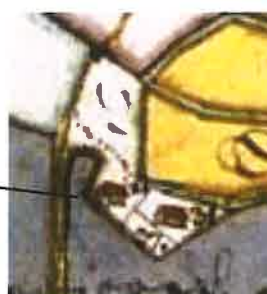


- 9.1 Arra
- 9.2 Arra (Aakkula)
- 9.3 Jaakkola
- 9.4 Klemola
- 9.5 Kuohuvaisten vesimylly
- 9.6 Lahdenkulman koulu
- 9.7 Männistö

4.10 Paatiala

Paatialasta luetellaan vuoden 1539 maakirjassa Kottila ja Jaakkola. Kottila on halottu 1572 ja sen toinen puolikas on yhdistetty Jaakkolaan 1621. Tämä talo on ollut autiona 1651-61 ja se on halottu 1662, jolloin on syntynyt Rekola. Talot ovat olleet yhdysviljelyksessä 1689-1705 ja sen jälkeen autiona. Kun ne on jälleen otettu viljelyyn, ovat talojen nimet vaihtuneet. Toisen talon nimenä on Kurvis eli Jaakkola eli Hölli. Kottilan toinen puolikas on halottu 1780. Toista puolikasta on viljelyt Tuomas Juhonpoika vuodesta 1857 eteenpäin ja toista Simo Antinpoika vuodesta 1854 eteenpäin. (Längelmäveden historia II:ssa, Sahalahden historia II).

Talot ovat sijainneet Mertajärven rannalla. Nykyisin järvi on peltona. Se on kuivatettu viljelykäyttöön sotien jälkeen. Paatialan kylä on jatkunut itään päin, kuten nykyisinkin, kohti Höllinvuorta. Se on kuulunut isojaossa Iloilan jakokuntaan, johon kuului myös Iloilan (Iloilan) kylä.



Avander Niklas. Iloila ja Paatiala, rajat ja pellot 1703.
Lähde: Virtuaaliyliopisto.fi Signum h69 2/2

Talot ovat tällä paikalla myös vuoden 1855 kartassa. Vuoden 1897 kartassa paikalla on enää Kottilan ja Toivon palstatilat. Kylään on tehty isojaon täydennys on tehty 1854-1863 ja todennäköisesti siinä yhteydessä talot on siirretty pois kylätontilta.

Rekolan talo on testamentattu vuonna 1964 Sahalahden seurakunnalle. Talosta kunnostettiin seurakuntatalo. Tämä oli kuitenkin tiloiltaan liian pieni ja epäkäytännöllinen. Uusi seurakuntatalo valmistui vuonna 1976 ja vanha Rekolan talo purettiin. Kottilan talo on ollut vuokrattuna kunnan kokoushuoneeksi vuonna 1869. Kokouksia pidettiin hänen talossaan aina 1870-luvulle asti. Kottilan talon sen jälkeisistä vaiheista ei ole tietoa. Todennäköisesti se on purettu. Vuonna 1924 Sahalahden suojeluskunta vuokrasi Hölliltä salin, kamarin ja keittiön sekä tarvittaessa asuintuvan harjoitusten ja iltamien järjestämistä varten. Vuonna 1929 Kurvis-Höllin talo on ostettu kunnan vanhainkodiksi, jonne se sijoitettiin vuonna 1932. Talo korjattiin ja otettiin kunnalliskotikäyttöön, vaikka talon piirustuksia ei ollut hyväksytty. Vanhainkoti sijaitsi Höllin talossa aina siihen saakka, kunnes Sahalahden-Kuhmalahden-Eräjärven yhteinen vanhainkoti valmistui vuonna 1963. Samana vuonna rakennus myytiin Saarioinen Oy:lle työntekijöiden asuinrakennukseksi. (Raitio s.451-452).

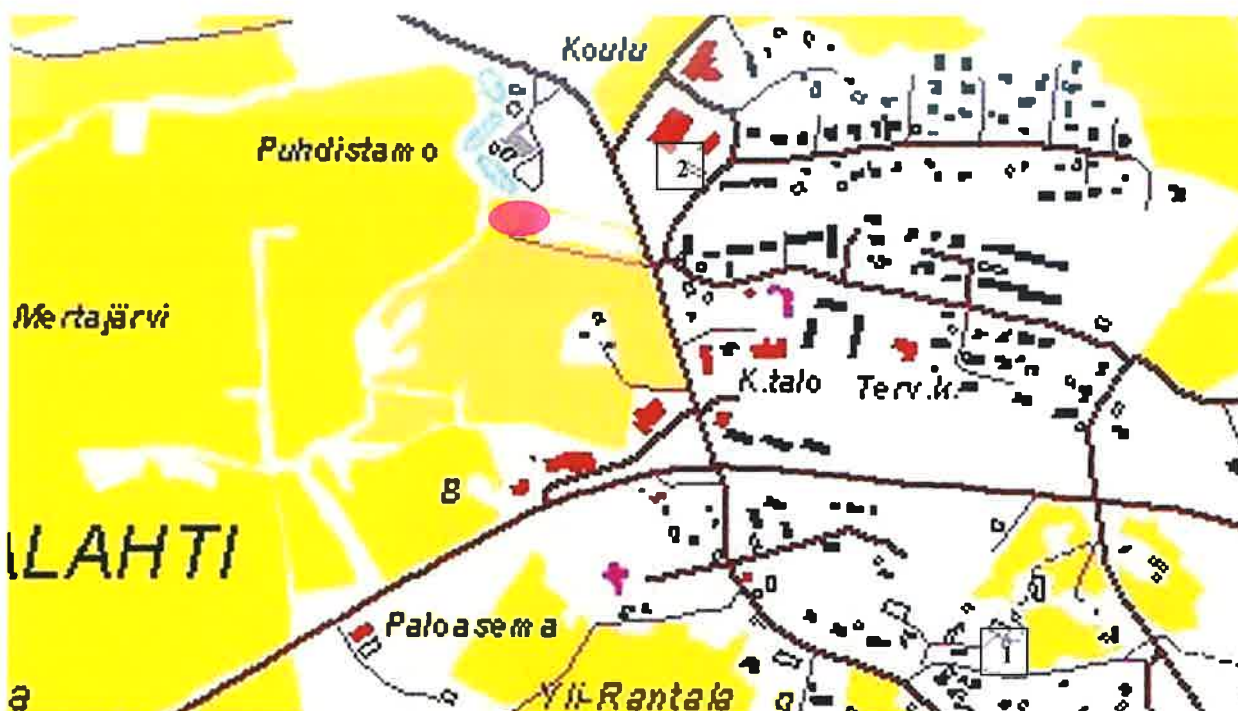
Nykytilanne:

Nykyinen kirkonkylä on muodostunut pääasiassa Paatialan kylän maille. Paatialan kylän vanhat kantatilat ovat hävinneet. Pellolle, jolla kylätontti on sijainnut, on rakennettu yksi omakotitalo. Muutoin se on vielä peltona. Pellon etelälaidalle on rakennettu 1979 liikekeskus ja 1986 yrittäjätalo. Kylän itäosa on rakennettu melko täyteen. Entisten siirtolaistalojen väliin on rakennettu rivi- ja omakotitaloja sekä ensimmäiset kerrostalot jo 1960-luvun lopulla. Kylän mailla sijaitsee myös kunnanvirasto ja seurakuntatalo sekä ala- ja yläaste. Vanhasta rakenteesta ei ole jäljellä muuta kuin kylätontin ympäristön rintapellot ja sekin on kaavoitettu.





Vasemmalla kylän rintapellot ja uusi omakotitalo etelästä. Yläpuolella pellon etelälaidan liikekeskus.

4.10.1 Inventoidut kohteet



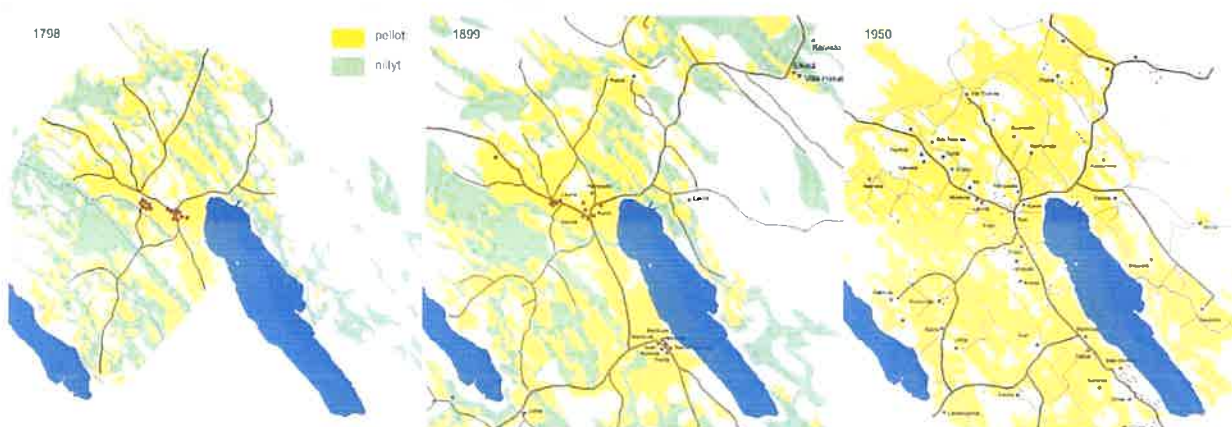
- 10.1 Rekola
- 10.2 Sariola(n koulu)

 Säilyneet pellot v.1761 isojaon kartan mukaan
 Kylätontti v.1761 kartan mukaan

4.11 Pakkala

Pakkalan kylä suurimpana, on todennäköisesti Sahalahden vanhimpia. Pakkalan kylästä luetellaan vuoden 1539 maakirjassa kaksi Pietilää eli Loukasta, Kunni, Hampaala, Räihä eli Rehula, kaksi Savolaa, Uotila, Kauppila, Anttila ja Seppälä eli Paavola. Pietilät on yhdistetty vuonna 1631 ja halottu 1700-luvun alussa. Kunni ja Hampaala ovat olleet yhdysviljelyksessä 1600-26. Talo on halottu 1626. Kunni on ollut autiona n.1679-1722. Se on halottu kahtia 1792. Hampaala on halottu n.1723. Toinen puolikas on edelleen halottu 1773, ja toinen 1801.

Isojako suoritettiin vuosina 1767-69. Tällöin talot saivat peltonsa ja niittynsä noin 10-20 palstana. Pietilän rälssitila siirrettiin Pakkalan tonttialueelta jakokunnan pohjoisrajalle, mutta kaikki muut talot saivat jäädä paikoilleen. Vuonna 1811 ryhdyttiin isojakoa korjaamaan, ja nyt tuli sekä tilusten jaon että kylämäillä vallitsevan ahtauden vuoksi välttämättömäksi siirtää suuri joukko taloja vanhoilta paikoiltaan. Kartanselityksistä päätellen kaksi Hampaalaa, molemmat Räihät, Kunnit ja Kauppilan rälssitilan puolikkaat määrättiin siirrettäväksi. Kymmenkunta taloa jäi vielä paikoilleen.



Pakkalan ja Tursolan viljelyalueiden ja kylärakenteen muutokset vuodesta 1789 vuoteen 1950.
Lähde: Kylä-kyllä- projektin raportti.

Sahalahtelaiset perustivat 1900-luvun alussa Pakkalan kylälle yhden lähiseudun kauimmin toimineista osuusmeijereistä. Meijerin lisäksi siellä oli pankki, kauppoja ja postitoimisto. Kontulassa oli kunnantoinimisto ja poliisi. Sahalahden päätie kulki Kangasalta Iharin kautta Pakkalaan, josta se jatkui Kuhmalahdelle. Pakkala toimi 1970-luvun alkuun Sahalahden liikekeskuksena.



Vanha Kuhmalahdentie
Pakkalasta Tursolaan päin
1900-luvun vaihteessa.
Lähde: Erkki Mäkijärven
kokoelmat.

Nykytilanne:

Kylän kantatilat ovat isojaon ja sen järjestelyn jälkeisillä paikoilla. Joitakin uusia taloja on rakennettu Kontulan lähelle, sekä metsäisille saarekkeille. Kylän keskusta on säilynyt hyvin 1970-luvun asussa ja siellä on edelleen toimiva kyläkauppa. Kyläkeskuksen tuntumassa on vanha mäkitupa-alue, jossa osa taloista on autiona ja huonokuntoisena, joitakin on korjattu ja laajennettu. Alueen luonne katajaisen kumpareen rinteillä, pienine mökkeineen, on kuitenkin edelleen selkeä. Maatalouden muutokset ovat Pakkalan kylässä selkeimmin esillä. Nykyisin kylän tilojen ominaispiirteenä voidaan pitää kanaloiden kuulumista pihapiirien rakennuskantaan ja maisemaan.



Pakkalan kylän keskustaa etelästä. Vasemmalla 1970-luvulla, oikealla kesällä 2005. Pankkitalo, jossa tuolloin toimi Tampereen Aluesäästöpankin konttori ja postitoimisto, (vasemman puoleinen rakennus) valmistui 1931. Lähde: Raitio s.191.

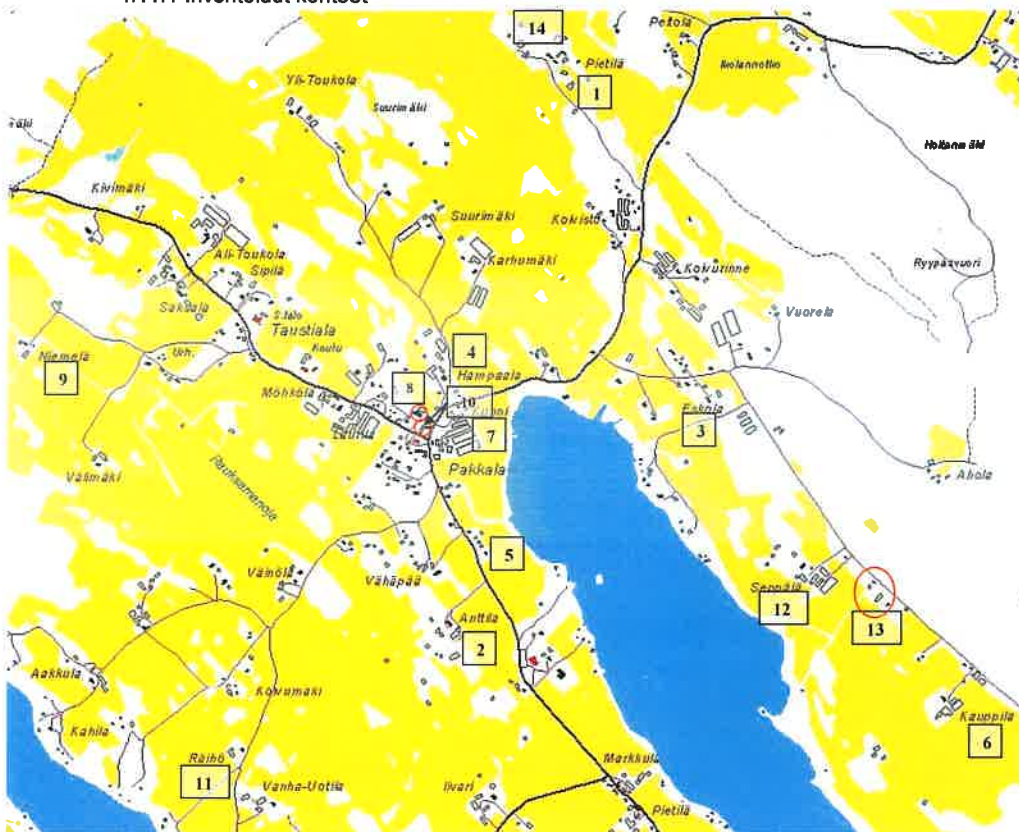


Mäkitupa-alueen rakennuskantaa Pakkalan tien vieressä.



Kunnin tilan kanalat ja laidunmaat koillisesta.

4.11.1 Inventoidut kohteet



1. Alu-Pietilä
2. Antta
3. Eskola
4. Hampaala
5. Harjula
6. Kauppila
7. Kunni
8. Meijeri
9. Niemela
10. Pankkikulma (Kylä-Hampaala)
11. Rähö (Rähö)
12. Seppälä
13. Sinisalo ja Lehtela
14. Yli-Pietilä

4.12 Pappila ja 4.13 Pyttylä

Pyttylästä luetellaan vuoden 1540 maakirjassa yksinäistalo, joka on halottu vuonna 1545 ja taas yhdistetty 1551. Se milloin pappila on tullut seurakunnan käyttöön, ei ole tiedossa. Sahalahden kuuluessa Pälkäneen seurakuntaan kappelina, sillä oli jo oma pappila. Sahalahdella oli emäpitäjän kirkkoherran käytössä kirkontila Pyttylässä. Vuonna 1556 se oli useimpia kirkkopitäjän taloja suurempi. Pappilan tiluksia on mahdollisesti aikaa myöten laajennettu, sillä virkatalo muodostui useasta erillisestä palasesta. Tilan maihin kuuluivat kotitilusten lisäksi Holmansaari Ilolan ja Paatialan kylien maiden keskellä, Papinpelto Korpieniemen kylässä sekä nimetön isompi maa-alue Tursolan ja Pakkalan kylien keskellä (Raitio s.254-255). Karttaluetteloiden tietojen mukaan Pappilan yksinäistalo on muutettu kyläksi vasta vuonna 1959.

Vuodelta 1792-96 on "Nro1 Pappila tässä kylässä ja Pyttylän yksinäistalon kartta ja jakokirja". Isojako on päättynyt v.1837. Kylätontti on Pyttylän ja Pappilan talojen kohdalla. Molemmissa kartoissa on peltoina tai niittyinä nykyiset viljelyalueet. Vuoden 1837 kartassa näkyy jo Vaittilan tila.

Nykytila:

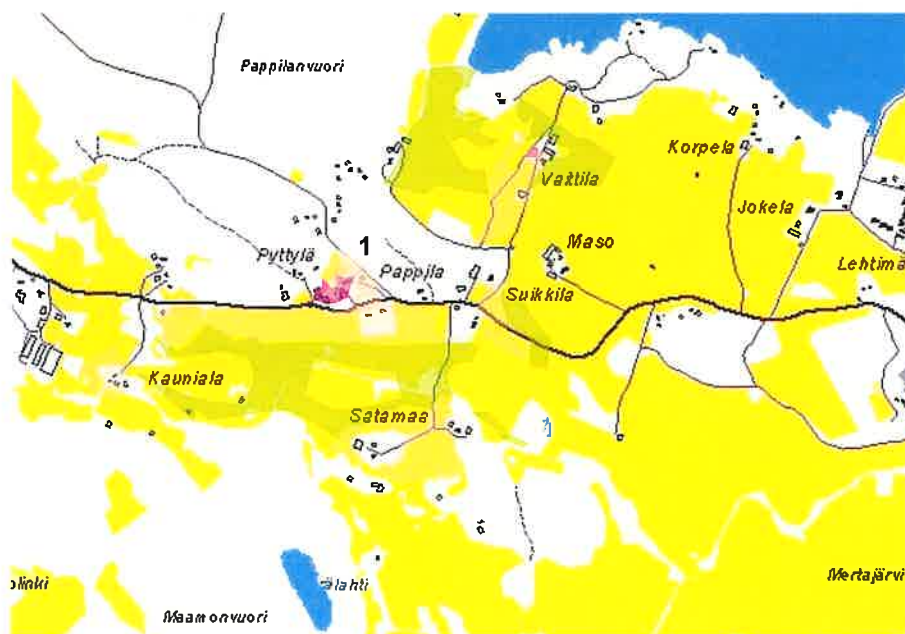
Pyttylän ja Pappilan talot ovat kylätontilla. Niitä ympäröivät rintapellot ovat edelleen pääasiassa viljelyssä. Pappilan ympäristö on kuitenkin muuttunut, kun sitä vastapäätä, tien eteläpuolelle on rakennettu uusia omakotitaloja.



Vasemmalla etelän puoleiset pellot.

Oikealla Pappilaa vastapäätä rakennetut omakotitalot.

4.12.1 ja 4.13.1 Inventoidut kohteet



12.1 Pappila

	Talot	vuoden	1837
	kartassa		
	Pellot	vuoden	1837
	kartassa		
	Niityt	vuoden	1837
	kartassa		

4.14 Rautia

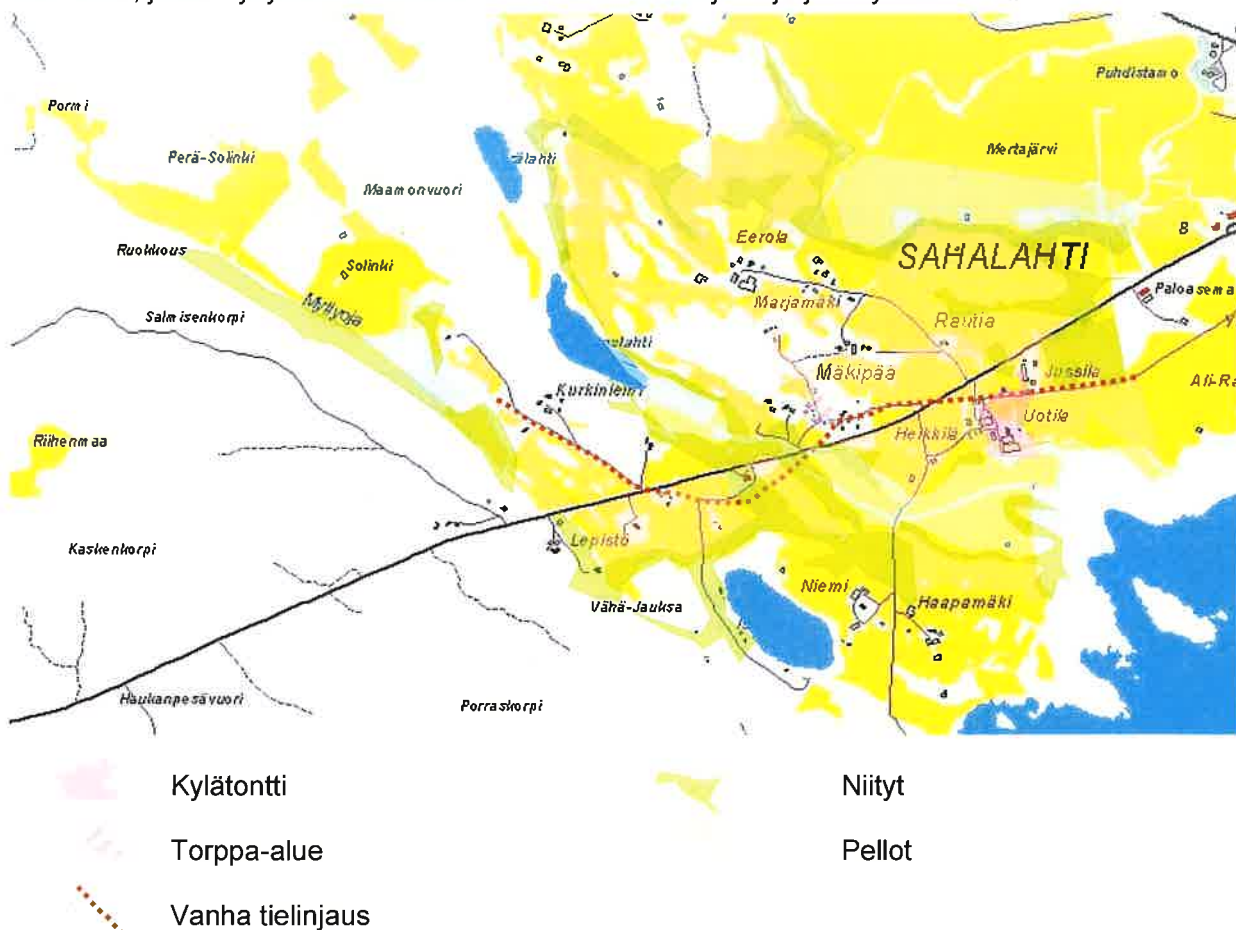
Rautian (Raution) kylästä luetellaan vuoden 1539 maakirjassa Heikkilä ja Uotila ja yksi talo isännän nimellä. Tämä talo on halottu 1565, jolloin on muodostunut Eerola ja Jussila.

Isojaosta ei ole karttaa. Ennen isojaon järjestelyä, on karttoja ainoastaan vesijättöjen jaoista. Kylätontti on vuoden 1887 isojaon järjestelykartan mukaan ollut niillä paikkeilla, missä nykyisin on Heikkilä, Uotila ja Jussila. Vähä-Jauksa on vielä järvi ja Iso-Jauksan luoteisosa on leveämpi. Kartan perusteella Kirkkojärven ranta on noussut lähelle vanhaa kylätonttia ja Hangaslahti jatkunut syvemmälle kaakkoon. Ne ovat kartassa vesijättöinä, kuten myös Mertajärven länsiosa. Järvien ja Myllyojan rannat ovat niittyinä. Mäkipään torppa-alue esiintyy kartalla.

Nykytilanne:

Kylän kantatilojen rakennuskanta on uusiutunut eikä kylätontin paikka ole luettavissa ellei tiedä kantatiloja. Peltoalat ovat kasvaneet jonkin verran vuodesta 1887, mutta pääosa viljelymaisemasta on ollut jo tuolloin käytössä. Myös Rautian kylän viljelymaisema on jakautunut, kun uusi Kuhmalahdentie on rakennettu. Kurmittavuori ja sen metsä luo ehjän taustan viljelymaisemalle tieltä etelään katsottuna. Nykyisin peltojen yli, Kurmittavuoren sivuttaen, on tie Töykänään. Sen tien varrella on pienipiirteisyyttä maiseman kumpuilla. Peltoja halkoo entisen järven pohjan kohdalle muodostunut joki, sitä ylittävä siltä ja uudemmat, ilmeisesti 1940-luvulla tulleet tilat, Niemi ja Haapamäki. Niiden ympärille on raivattu lisää peltoa. Mäkipään torppa-alueella on muutama hyvin säilynyt torppa, mutta alueelle on rakennettu myös uusia omakotitaloja.

Alla kartta, jossa nykytilanne verrattuna vuoden 1887 isojaon järjestelyn karttaan.





Heikkilän kantatila lounaasta. Kirkkojärvi on aiemmin ulottunut lähes Heikkilän tasolle. Entiset rantavyöhykkeet näkyvät maiseman muodoissa koko kylässä.



Kurmittavuori pohjoisesta



Niemen tila pohjoisesta



Mäkipään torppa-alue lounaasta

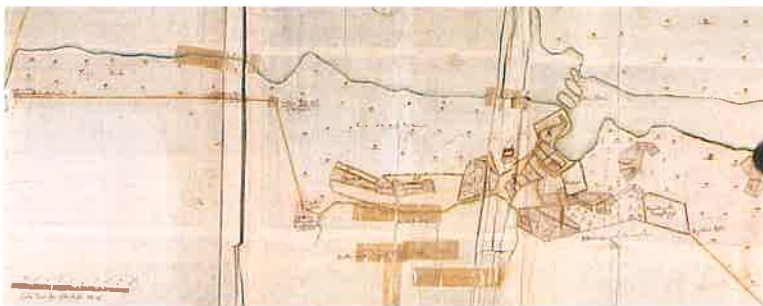
4.14.1 Inventoidut kohteet

41.1 Rautian kylä

4.15 Saarioinen

Saarioinen mainitaan ensimmäisen kerran v.1469, kun Jösse Olavinpoika langetti tuomion Saarioisten, Kärkkään, Kallion ja Haapasaaren kylien rajakiistassa. Samasta kiistasta on annettu tuomio myös v.1477. Kylästä luetellaan vuoden 1539 maakirjassa viisi taloa isäntien nimellä. Näistä kaksi on yhdistetty v.1600. Saarioisten kartano on muodostunut näistä neljästä Margareta Aderkasille läänitetystä tilasta vuonna 1639.

Vuoden 1687 kartassa, kartano on nykyisellä paikallaan ja sen itä- ja eteläpuolella on peltoja. Isojakokarttaa kylästä ei ollut ja isojaon täydennyksen kartassa v.1913, ei ole kuvattuna muuta kuin Saarioisten pelloista aivan Kärkkään kylän rajassa oleva hyvin pieni alue.



Forsell Lars. Keljo. Tilukset 1687.
Lähde: Virtuaaliyliopisto.fi Signum h69
5/1

Kartanotilasta kehittyi 1940-luvulta lähtien teollisuustila. Alkuvuosina oli monenlaista tuotantoa. Kartanomainen ympäristö alkoi saada pikkuhiljaa teollisuusympäristön piirteitä.



Saarioisten ympäristö 1950-luvulla.

Nykytilanne:

Kartanon ympäristö on täysin teollisuusympäristö. Kartanon päärakennuksen pihapiiri on kuitenkin teollisuusalueen keskellä alkuperäisellä paikallaan. Tuotantolaitoksia on molemmin puolin Isoniementietä ja tehdasalue on maisemassa sekä Rautian että Paatialan peltojen yli, kuten myös tienvarsimaisemassa huomiota herättävä ja keskusta-alueelle leimaa antava.

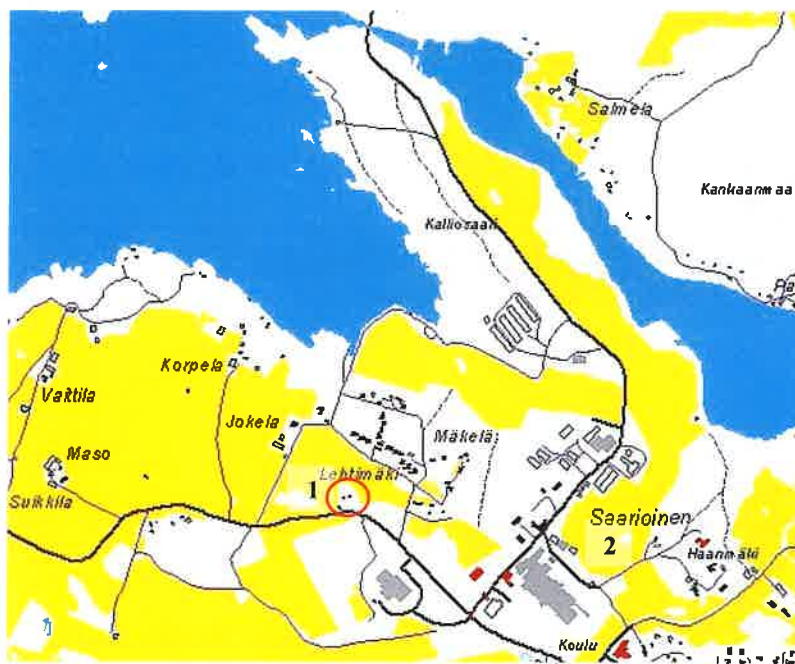


Saarioisten tehdas Rautian kylän peltojen yli lounaasta.



Kylän maille on rakentunut uusien omakotitalojen alue Masonlahteen (vasen kuva). Sen länsipuolella on vielä laaja, tasainen ja avoin viljelyaukea, jonka laidoilla joitakin tiloja (oikea kuva).

4.15.1 Inventoidut kohteet



15.1 Lehtimäki
15.2 Saarioinen

4.16 Taustiala

Taustialan kylästä luetellaan vuoden 1539 maakirjassa Sipilä, kaksi Kässälää eli Toukolaa, kaksi Laurilaa, kaksi Penttilää, Möhkö ja Aakkula eli Koukku. Sipilät on yhdistetty vuonna 1579, Toukolat 1619 ja Laurilat 1577. Toukola on halottu uudestaan vuonna 1762. Möhkö ja Aakkula ovat olleet yhdysviljelyksessä 1577-1602. Niitä on omistanut Heikki Erkinpoika 1600-1607. Talo on halottu 1603 ja Aakkula on halottu kahtia 1756, Möhkö 1805. Möhkö on yhdistetty uudestaan vuonna 1839.

Taustiala on kuulunut samaan jakokuntaan Pakkalan kanssa. Isojako toimitettiin vuosina 1767-69 ja tällöin talot saivat peltonsa ja niittynsä noin 10-20 palstana. Jako on ollut vaikea ja riitaisa, kenenkään haluamatta siirtyä kylätontilta. Maanmittari vaati kumpaakin Penttilää ja Toukolaa muutettavaksi, samoin Aakkulaa. Sittemmin määrättiin siirrettäväksi molemmat Aakkulat ja Toukolat sekä osa Penttilää (tod.näk. 1811-13). Jakoa ei kuitenkaan saatu tyydyttäväksi, mihin pääsyyntä lienee ollut juuri se, että niin harvoja taloja oli muutettu. Sen vuoksi oli 1850-luvulla suoritettava uusjako, joka merkitsi asutuksen lopullista hajaantumista.

Kylätontti on sijainnut paikalla, jossa nykyisin on Laurila ja Möhkölä. Kylän rakenteen muutokset sekä vanhimmat pellot ja niityt on esitetty kohdassa 4.11 Pakkala.

Nykytilanne:

Kylän kantatilat sijaitsevat jakojen jälkeisillä paikoillaan. Kylätontin Laurila ja Möhkölä sekä Vilpeilän kyläkoulu niiden läheisyydessä muodostavat vanhan raitin tunnelmaa. Sitä jatkaa Pakkalan kyläkeskuksen vanha rakennuskanta. Pellot ovat laajentuneet edelleen, vanhojen ollessa myös viljelyssä. Maaseutuelinkeinon muutos näkyy myös Taustialan kylässä, joka on Pakkalan ohella toinen Sahalahden kylistä, jossa broilerkasvattamot ovat nykymaiseman ominaispiirre.

Uudisrakentamista ei ole merkittävässä määrin. Kontulan läheisyydessä on muutama omakotitalo, jotka ovat maisemassa irralliselta vaikuttavia. Muutoin uudisrakentaminen on sijoittunut pääasiassa maisemaan sopivalla tavalla.

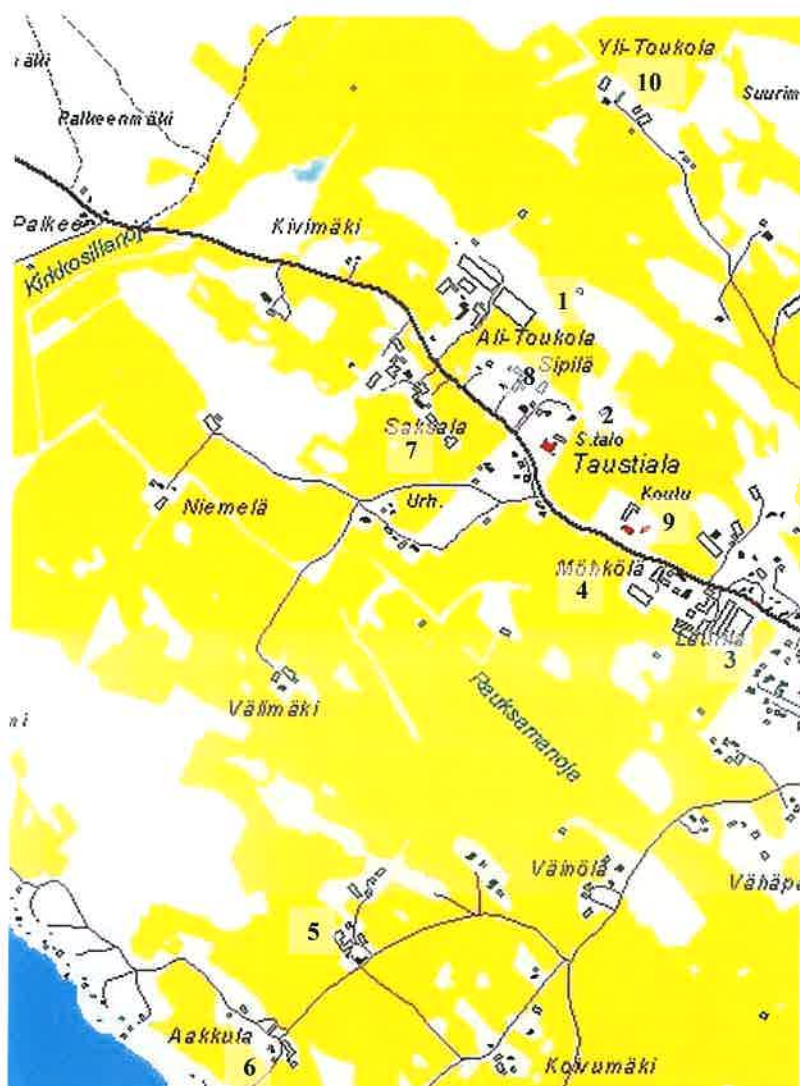


Laurilan aitta, Möhkälän päärakennus ja Vilpeilän koulu kaakosta.



Ali-Toukolan tila ja yksi sen broilerkasvattamoista.

4.16.1 Inventoidut kohteet



- 16.1 Ali-Toukola
- 16.2 Kontula
- 16.3 Laurila
- 16.4 Möhkölä
- 16.5 Pelto-Aakkula
- 16.6 Ranta-Aakkula
- 16.7 Saksala
- 16.8 Sipilänmäki
- 16.9 Vilpeilän koulu
- 16.10 Yli-Toukola

4.17 Tursola

Tursolan kylästä luetellaan vuoden 1539 maakirjassa kuusi Pietilää, Hettula, kolme Markkulaa ja Kukkola. Pietilöitä on yhdistelty kunnes niitä on ollut vain yksi. Se on lohkottu kahtia 1751, jolloin on muodostunut Oinas. Pietilän puolikas on halottu kahtia vuonna 1819 ja taas yhdistetty 1846. Hettula on halottu 1774 ja toinen puolikas taas 1805. Kaksi kolmannesta on ollut yhdysviljelyksessä livarin kanssa vuodesta 1846. Talo on halottu 1851 josta lähtien toinen puolikas oli pätkänäläisen Benjam Kuulialan omistuksessa. Kukkola on halottu kahtia 1590 ja taas yhdistetty 1620. Uudestaan se on halottu 1662, jolloin on muodostunut livari. Taloja on yhdistetty ja halottu useampaan otteeseen, kunnes vuodesta 1825 taloja on vain yksi.

Tursolassa isojako on suoritettu 1798-99. Tursolan kotipalstalla päästiin eri talojen kohdalla kaksi-, kolme-, tai nelilohkoiseen jakoon. Lisäksi tuli kullekin palsta Lahdenkulman takamaalta. Puolikas Kukkolaa, Vähä-Hettunen, Oinas ja neljännes Markkulaa lienee siirretty vanhoilta paikoiltaan, sillä isojakokartassa taloille ei ole osoitettu tonttialuetta. (Längelmäveden seudun historia II. Sahalahden historia II. 1954. Gummerus Kirjapaino Oy. Jyväskylä 1989. S.37-42 ja 127-158).

Kylätontti on sijainnut paikalla, jossa nykyisin on Markkula ja Pietilä. Kylän rakenteen muutokset sekä vanhimmat pellot ja niityt on esitetty kohdassa 4.11 Pakkala.

Kylän torppa-alue on nk. Luukinmäki.

Nykytilanne:

Kylätontin paikka ja luonne on edelleen hyvin havaittavissa maisemassa, vaikka iso osa taloista onkin siirretty. Markkulun ja Pietilän talot sekä joukko muita rakennuksia kapean tien varressa muodostavat raittimaisen tunnelman. Markkulun talo rajaa tienäkymää risteyksessä. Vanhat pellot ovat viljelyssä ja viljelyalue on entisestään laajentunut. Viljelyaukeat yhdistyvät Pakkalan ja Taustialan kylän viljelyaukeisiin.



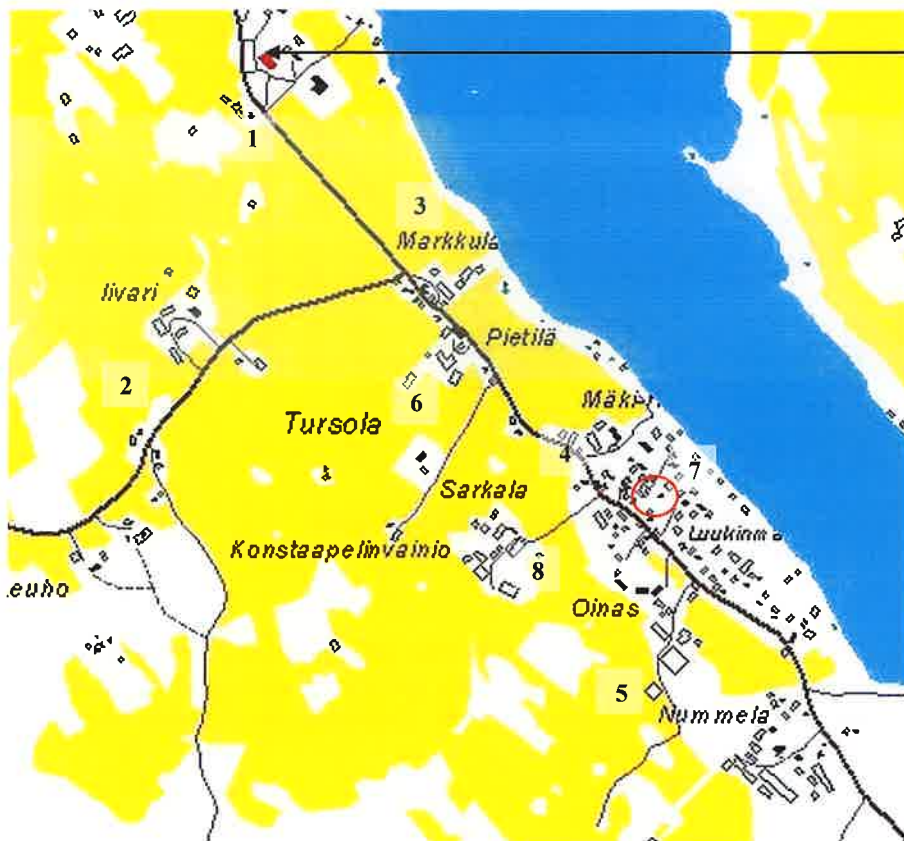
Yläkuvassa kylätontti kaakosta, alakuvassa Markkula luoteesta. Markkulun talossa on toiminut kestiekievari.

Luukinmäen torppa-alueen talot ovat pääasiassa melko pieniä. Ne ovat rungoltaan joko paritupatyyppisiä tai noppamaisia. Talot ovat pääasiassa pysty-laudoitettuja, yleisimmin peiterimalla. Pääväri on punainen, mutta myös muita värejä löytyy. Värit ovat murrettuja. Tonttien koko vaihtelee mutta niille on ominaista hyötypuutarha.



Luukinmäen taloja.

4.17.1 Inventoidut kohteet



Kylän huoltoasema on säilynyt jonkinlaisessa toiminnassa.

- 17.1 Hietaharju
- 17.2 livari
- 17.3 Markkula
- 17.4 Mäki-Hettula
- 17.5 Oinas
- 17.6 Pietilä
- 17.7 Ranta-Hettula
- 17.8 Sarkala

4.18 Töykänä

Töykänen kylästä luetellaan vuoden 1540 maakirjassa neljä Kössilään, Sipilä eli Koura ja Uotila. Kaikki Kössilät on yhdistetty vuoteen 1610 mennessä. Talo on halottu 1666, jolloin on muodostunut Hölli. Hölli on halottu vuonna 1792 ja taas uusjaon yhteydessä 1925. Sipilä eli Koura on halottu 1595, jolloin on muodostunut Mattila. Mattila ja Uotila ovat olleen yhdysviljelyksessä 1711- noin 1722. Taloa on omistanut Simo Sipinpoika 1711-1736. Mattila on halottu 1762 ja Uotila 1775. Sipilä on halottu 1837 ja talot on yhdistetty 1846.

Isojako kylässä on suoritettu vuonna 1787, mutta taloja ei ole tässä yhteydessä siirretty. Kylätontti on sijainnut paikalla, missä nykyisin on Mattilan kantatila. Töykäns- ja Mutajärven välissä on ollut pieniä niittyjä, samoin Mustikkavuoren koillispuolella ja Kellesuolla, jossa nykyisin peltoja. Suuri osa nykyisistä pelloista on ollut jo tuolloin joko peltoina tai niittyinä. Uusjakoon mennessä kaikki nykyiset pellot on otettu viljelykäyttöön.

Kylä on ollut tiivis ryhmäkylä ja tiheään rakennettu aina uusjakoon saakka, joka oli vuonna 1925. Rakennuksia on ollut paljon tien molemmin puolin.

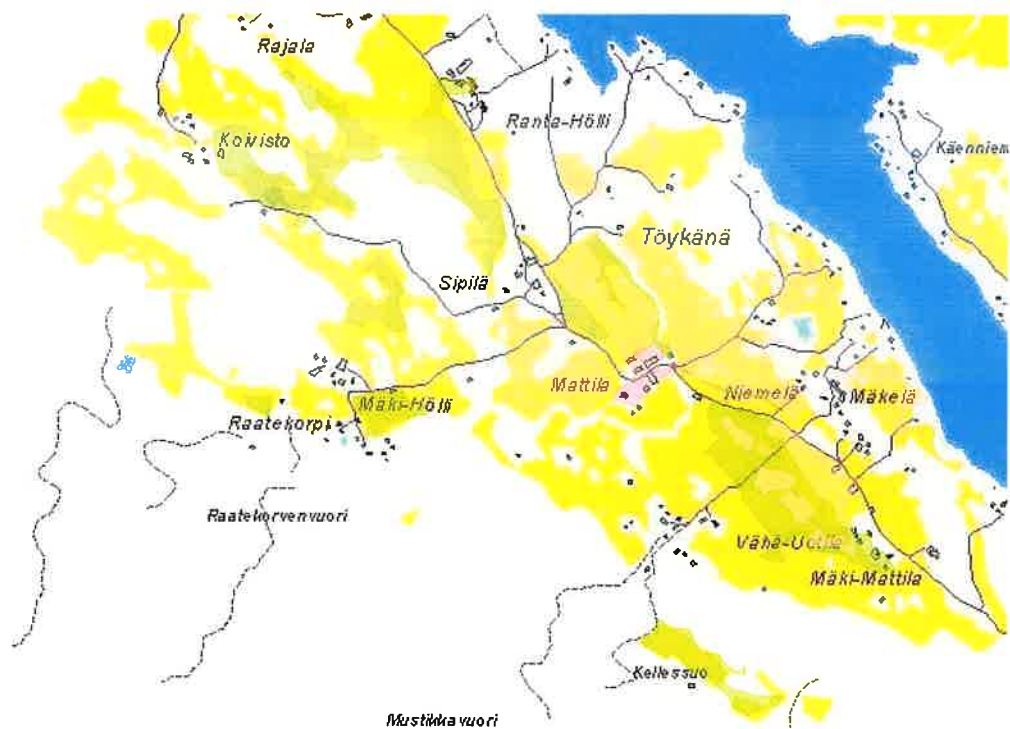


Kylän talot uusjakokartassa v.1925

Töykänen kylä todennäköisesti 1920-luvulla. Raitio s.197.Olavi Saksalan kokoelmat.

Nykytilanne:

Talot ovat uusjaon jälkeisillä paikoillaan. Kantatilojen rakennuskanta, etenkin päärakennukset, ovat uudistuneet. Mattilan tilalla ja ympäristössä, vanhalla kylätontilla, on eniten vanhoja rakennuksia. Viljelyaukea on säilynyt melko muuttumattomana uusjaon jälkeen. Tielinjaus noudattelee edelleen samoja linjauksia kuin jo isojaon aikaan 1787.

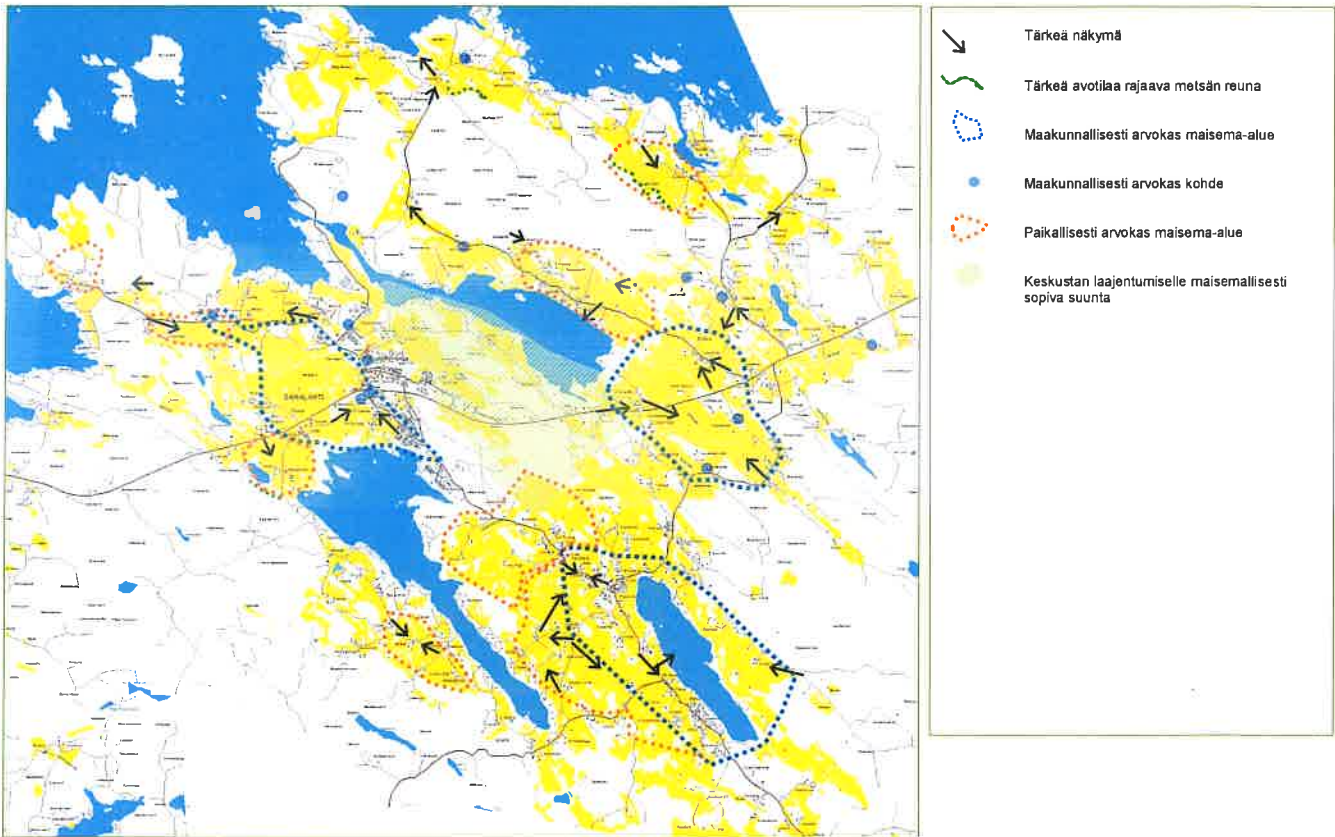


4.18.1 Inventoidut kohteet

18.1 Töykänä kylä

5. Arvottaminen

5.1 Maisema arvoja, kartta



5.2 Rakennusten yleiset arvottamisperiaatteet

Inventointikohteen arvottamisen perusteena on käytetty yleisesti omaksuttua kolmijakomallia mukauttaen sitä tähän inventointiin.

1. Rakennushistoriallinen

- Arkkitehtonisesti (rakennustaiteellisesti) arvokas: tiettyä arkkitehtonista tyyliä henkivä kohde.
- Rakennusteknisesti arvokas: käytetty rakennusteknisesti tyyppillisiä tai uniikkeja ratkaisuja.
- Rakennusperinteisesti arvokas: oman aikakautensa ja alueensa rakennusperinteen tyyppillinen edustaja.

2. Maisemallinen

- Arvokas osana ympäristökokonaisuutta
- Näkyy ympäristössään hyvin
- Muodostaa oman maisemallisen kokonaisuuden

3. Historiallinen

- Asutushistoriallisesti arvokas: kantatilat, lohkotilat ja torpat sekä muut paikallisesti merkittävät asutushistoriaan liittyvät kohteet.
- Taloushistoriallisesti arvokas: teollisuus-, kauppa- tai liikennehistorian kannalta merkittävä. Liittyy merkittävään taloudelliseen toimintaan.
- Sivistyshistoriallisesti arvokas: esimerkiksi kirjastot ja koulut
- Aatehistoriallisesti arvokas: esimerkiksi työväentalot, seurojen talot.
- Henkilöhistoriallisesti arvokas: liittyy johonkin historiallisesti merkittävään henkilöön.
- Tapahtumahistoriallisesti arvokas: jonkin ilmiön kehitykseen liittyvä rakennus tai paikka, jossa on tapahtunut jotain merkittävää.
- Sosiaalhistoriallisesti arvokas: edustaa havainnollisella tavalla alueelle tyyppillistä sosiaalista kerrostumaa, elämäntapaa yms.

Näiden arvojen perusteella valitut kohteet tarkastellaan varsinaisiin arvoluokkiin sijoittamista varten seuraavien kriteerien pohjalta:

- edustavuus
- tyyppillisuus
- alkuperäisyys, säilyneisyys, muutosten eri tasot
- yhtenäisyys
- kerroksisuusymbolimerkitys
- opetus- ja tutkimusarvo
- intensiteetti

Kohteet on jaettu kolmeen eri arvoluokkaan

1. Kohde historiallisesti ja/tai maisemallisesti merkittävä sekä rakennushistorialliset arvot huomattavia.
2. Kohteella on historiallista ja/tai maisemallista arvoa. Lisäksi se on säilyttänyt hyvin tai melko hyvin rakennushistorialliset ominaispiirteensä.
3. Kohde on osa suurempaa historiallisesti merkittävää kokonaisuutta tai se on maiseman osana merkittävä, vaikka siihen on tehty melko runsaasti/runsaasti rakennushistoriallista arvoa heikentäviä muutoksia.

Ensimmäiseen luokkaan kuuluvien rakennusten kaavamerkintöjen tulisi olla sellaisia, että rakennusten säilyminen taataan. Toiseen luokkaan kuuluvien säilyminen on erittäin tärkeää historiallisiin perustein ja niiden säilyminen tulisi olla ensisijainen tavoite. Kolmanteen luokkaan kuuluvat ovat merkittäviä kokonaisuuden kannalta ja myös niiden säilyminen olisi toivottavaa.

5.3 Sahalahdelle tyypillisiä rakentamisen piirteitä

Pihapiirissä on yleensä vain yksi huomattavan pitkä asuinrakennus, jonka runko on paritupa. Se on muutamassa kohteessa ollut läpikuljettava. Paritupaa on usein jatkettu, josta syystä ne ovat niin pitkiä. Myös muulla mallilla rakennetut päärakennukset ovat suuria kooltaan.



Navetta on yleensä tiilinen. Kivinavetat ovat harvinaisia, niitä on koko alueella vain kaksi kappaletta. Ennen 1900-lukua muuratut ovat punasavisia. Uudemmat, 1920-40-luvuilla rakennetut navetat, ovat harmaata tai maalattua sementtitiiltä.



1930-luvuilla on rakennettu samantyyllisiä viljamakasiineja tai muita säilytystiloja harmaasta sementtitiilestä.



Miespihaan kuuluu kaiteellinen riviaitta, jossa yleisimmin kaksi-kolme huonetta. Luhtiaittoja on muutama. Vilja-aitat ovat päätyovellisia pikkuaittoja ja pihapiirin ulkopuolella.



Vanha riihi on lähes poikkeuksetta muutettu kuivuriksi siten, että riihi on vielä kuivurin sisällä. Myös puimalato saattaa olla osittain vanhaan riiehen rakennettu. Erikseen rakennetut ovat lautarakenteisia ja harvaan pysty-laudoitettuja. Monella tilalla on erikseen kuivuriksi rakennettu rakennus. Ne on rakennettu 1920-luvulla hirsipuurunkoisina rinteeseen, siten että silta yläkertaan on rinteestä.



Vanhojen kuivureiden lisäksi tiloilla on uudet kuivurit. Uutta rakentamista edustavat myös erilaiset konesuojat. Maatilatalouden erikoistumisen seurauksena Taustialan ja Pakkalan kylien talouskeskusten rakennuskantaan kuuluvat broilerkasvattamot.



4. Alue- ja kohdeinventointi

