



Kangasala

Kangasalan hautausmaiden inventointi 2006

Teksti- ja liiteosa



PIRKANMAAN MAAKUNTAMUSEO

Pirkanmaan maakuntamuseo, kulttuuriympäristöyksikkö
FM Kirsi Kaivanto

Julkaisija:

Tampereen hiippakunnan tuomiokapitulin hautausmaakulttuuritoimikunta

Kangasala

Kangasalan hautausmaainventointi 2006

Pirkanmaan maakuntamuseo, kulttuuriympäristöyksikkö
FM Kirsi Kaivanto

Julkaisija:
Tampereen hiippakunnan tuomiokapitulin hautausmaakulttuuritoimikunta

Kansi Lasse Honkanen

Kannen kuva: Kangasalan keskustaa 1950-luvulla, Veljekset Karhumäki/Vapriikin kuva-
arkisto
Takakannen kuva: Kangasalan kirkko ja hautausmaata vuonna 1942, Vapriikin kuva-arkisto

SISÄLLYS

JOHDANTO

1. HAUTAUSMAAINVENTOINTYÖSTÄ

- 1.1. Hautausmaitten kulttuurihistoriallisesta arvottamisesta
- 1.2. Yleistä työn tavoitteista ja sisällöstä
- 1.3. Inventointityön toteutus Kangasalla syksyllä 2006

2. KANGASALAN KIRKKO

3. HAUTAUSMAAT KANGASALLA

- 3.1. Vanha hautausmaa
- 3.2. Uurnahautausmaa
- 3.3. Läntinen hautausmaa
- 3.4. Itäinen eli Huutijärven hautausmaa – Anne-Riitta Lampinen

4. YHTEISMUISTOMERKIT

- 4.1. Sankarihauta
- 4.2. Karjalaan jääneiden muistomerkki
- 4.3. Valkoisten puolella kaatuneen muistomerkki
- 4.4. Punaisten puolella kaatuneiden muistomerkki
- 4.5. Lastenkodin palon uhrien muistomerkki
- 4.6. Niille jotka ovat unohdetut - muistokivi

5. INVENTOITUJEN HAUTOJEN / MUISTOMERKKIEN ANALYYSI

- 5.1. Inventoidut haudat / muistomerkit Vanhalla hautausmaalla
 - 5.1.1. Vanhat haudat/muistomerkit
 - 5.1.2. Taide- ja tyylihistoriallisesti merkittävät muistomerkit
 - 5.1.3. Henkilöhistoriallinen merkittävyys
 - 5.1.4. Muistomerkkien nimikkeet ja lausekkeet
 - 5.1.5. Valmistajan nimi mainittu
 - 5.1.6. Muista syistä merkittävät muistomerkit
 - 5.1.7. Rautaristit
- 5.2. Inventoidut haudat / muistomerkit Läntisellä hautausmaalla

6. HAUTOJEN / MUISTOMERKKIEN HOITO JA SÄILYTTÄMINEN

LÄHTEET

LIITTEET 1-12

KUVALUETTELO

KUVALIITTEET

JOHDANTO

Kangasalan seurakunnalla on neljä hautausmaata: kunnan keskustassa sijaitsevat kirkon yhteyteen muodostunut kirkkomaa eli nykyinen Vanha hautausmaa, johon ensimmäiset hautaukset on tehty 1600-luvun puolivälin paikkeilla, välittömästi tämän eteläpuolella sijaitseva vuonna 1996 perustettu Uurnahautausmaa ja näistä muutaman sadan metrin päässä sijaitseva vuonna 1907 perustettu Läntinen hautausmaa. Neljäs, vuonna 1930 perustettu Itäinen hautausmaa sijaitsee Huutijärvellä muutaman kilometrin päässä kuntakeskuksesta. Seurakunnan kaikki hautausmaat ovat käytössä, vaikkakin Vanhalla hautausmaalla on vain muutama hautaus vuosittain.

Kangasalan kaikkia neljää hautausmaata koskeva tutkimus tehtiin loka-marraskuussa 2006, tutkimuksen painottuessa Vanhan hautausmaan inventointiin. Tutkimus toteutettiin Tampereen hiippakunnan tuomiokapitulिन asettaman hautausmaakulttuuritoimikunnan teettämänä siten, että sen kustannuksista vastasivat Tampereen hiippakunta ja Pirkanmaan maakuntamuseo. Pääosan tutkimustyöstä teki Pirkanmaan maakuntamuseon kulttuuriympäristöyksikössä FM Kirsi Kaivanto. FM Anne-Riitta Lampinen kirjoitti Itäistä hautausmaata sekä Vanhan hautausmaan rautaristejä koskevan luvun. Lisäksi hän suoritti arkistotutkimusosuuden ja osan inventoinnista Vanhalla hautausmaalla. Viimeksi mainituissa tehtävissä hänellä oli apunaan museologian harjoittelija Suvi Mäkinen.

Tehdyn inventointityön tavoitteena on toteuttaa hautausmaakulttuuritoimikunnille asetettuja tehtäviä muun muassa kartoittamalla hautausmaiden kulttuuriarvoja ja keräämällä tietoa paikallisesta hautausperinteestä. Tutkimustyön tuloksena on syntynyt käsillä oleva inventointiraportti. Raportin ensimmäisessä luvussa on muutama sana hautausmaitten kulttuurihistoriallisesta arvottamisesta ja yleistä työn tavoitteista, luvussa kerrotaan myös inventointiin kuuluvista työvaiheista ja niiden toteuttamisesta myöhäissyksyn kuukausina Kangasalan hautausmailla. Toinen pääluku käsittelee Kangasalle rakennettuja kirkkoja, kolmas ja neljäs pääluku sinne perustettuja hautausmaita ja niillä olevia yhteismuistomerkkejä, joita on muilla paitsi Itäisellä hautausmaalla. Viides pääluku sisältää analyysiosuuden, jossa tarkastellaan Vanhalla hautausmaalla ja osittain Läntisellä hautausmaalla inventoituja hautoja ja muistomerkkejä. Tekstiosan lopussa on hautojen ja muistomerkkien hoitamista ja säilyttämistä koskeva luku. Lähdeluettelon ja liitteiden jälkeen raportista ovat luettavissa osasto- ja hautakohtaiset tutkimukset eli manuaalisesti kenttätöinä hautausmaalla täytettyjen lomakkeitten tietokoneelle siirretyt versiot. Raportin lopussa on kuvaliitteet inventoiduista haudoista sekä muista kuvatuista kohteista. Kuvaliitteet on koostettu kinofilmien koevedoksista, joihin tekstissä viitataan sulkeissa olevalla numerosarjalla, joka muodostuu filmin ja ko. ruudun numerosta.

1. HAUTAUSMAAINVENTOINTITYÖSTÄ

1.1. Hautausmaitten kulttuurihistoriallisesta arvottamisesta

Hautausmaat kertovat paikkakuntansa historiasta. Vanha sanonta ”kirkko keskellä kylää” pitää sisällään historiallisen totuuden, että kirkko ja sen yhteyteen aikoinaan syntynyt kirkkotarha ja sittemmin hautausmaa ovat useimmiten sijainneet paikkakunnan keskeisimmällä paikalla. Toisaalta paikkakunnan historiasta kertoo sekin, että kirkko hautausmaineen on myöhemmin saattanut menettää keskeisen sijaintinsa. Se, mikä hautausmaalla on kulttuurihistoriallisesti arvokasta on siten sidottu paikkakuntaan ja hautausmaan sijaintipaikkaan sekä aikaan ja siihen, mitkä ajalliset kerrostumat hautausmaalla ovat näkyvissä.

Vaikkakaan ei ole yksiselitteistä määritelmää siitä, mikä on kulttuurihistoriallisesti arvokasta hautausmaalla, keskeistä on, että siellä on havaittavissa ilmentymiä niin pitkältä ajalta kun se on ollut käytössä. Tällaisia ovat hautausmaalla sijaitsevien varsinaisten rakennusten ohella siellä mahdollisesti olevat rakennelmat kuten hautaholvit, lisäksi hautausmaan aita sekä aidassa olevat portit ja porttihuoneet ilmentävät ajallisia kerrostumia. Erityinen merkitys kulttuurihistorian kannalta on hautausmaalla sijaitsevilla yksittäisillä muistomerkeillä, hauta-alueiden reunakivillä, aidoilla ja istutuksilla. Edellisten lisäksi hautausmaalla kasvava puusto ja muu kasvisto saattaa sisältää kulttuurihistoriallisia arvoja.

1.2. Yleistä työn tavoitteista ja sisällöstä

Inventointityön tavoitteena on käytettävissä olevan ajan puitteissa kirjata mahdollisimman kattavasti hautausmaalla ilmenevä kulttuurihistoriallinen perintö sekä antaa virikkeitä hautojen/muistomerkkien säilymistä ja pitkäaikaista käyttöä edesauttaviin hoito- ym. toimenpiteisiin.

Hautausmaainventoinnin työvaiheet sisältävät sekä kenttä- että toimistotöitä. Inventointityö aloitetaan hautausmaalla tehtävillä kenttätöillä. Ne koostuvat neljästä vaiheesta siten, että ensimmäiseksi täytetään hautausmaittain vaihdellen joko osastoiksi, lohkoiksi tai neliöiksi nimittettäviä hautausmaan osa-alueita koskevat lomakkeet. Lomakkeisiin kirjataan koko osastoa koskevia tietoja; kuvaillaan kyseisen osaston yleisilmettä, minkälainen se on maastoltaan, puustoltaan, onko sen alueella hiekkakäytävät vai onko se nurmella. Lomakkeessa esitetään lisäksi taulukkomuodossa osastossa sijaitsevien muistomerkkien tyyppi ja valmistusmateriaali sekä niiden lukumäärä (liite 1).

Inventointityön toisessa vaiheessa kirjataan hautakohtaiset tiedot niitä koskeviin lomakkeisiin (liite 2). Koska haudalla voi kuitenkin olla useita muistomerkkejä, ja kunkin muistomerkin tiedot kirjataan omalle lomakkeelleen, on myös mahdollista jättää jokin haudalla oleva muistomerkki tutkimuksen ulkopuolelle. Lomakkeeseen merkitään haudan tunnistetiedot, joista ilmenee yksittäisen haudan nimi sekä sen sijainnin hautausmaalla määrittävä tunniste, joka muodostuu osastoa, riviä ja hautaa ilmaisevasta numero- tai kirjainsarjasta. Lisäksi lomakkeessa kuvaillaan hauta-aluetta sen pintaa, reunakiviä ja mahdollista aitalaitetta koskevin tiedoin sekä muistomerkin/muistomerkkien sijoituksen haudalla osoittavalla piirroksella. Muistomerkistä kirjataan äärimitat sekä sen tyyppiä, materiaalia ja työtekniikoita koskevat tiedot. Muistomerkkiä voidaan kuvailla lomakkeelle piirtämällä siitä viitteellinen kuva sekä kirjaimella nimisivulla olevat symbolit. Lomakkeeseen merkitään myös kaikki muistomerkissä olevat tekstit: haudattujen nimet, syntymä- ja kuolinajat, mahdolliset muistolauseet, ammattinimikkeet ja valmistajan nimi. Lomakkeeseen merkitään lisäksi tekstien tekotapa ja kirjaintyyppi.

Hautakohtaisissa lomakkeissa arvioidaan lopuksi yksittäisen haudan/muistomerkin kulttuurihistoriallista arvoa. Käytetyt arvokriteerit ovat yhtäpitävät Tampereen hiippakunnan asettaman hautausmaakulttuuritoimikunnan vuonna 1989 hyväksymän ohjeiston kanssa. Keskeisiä arvokriteerejä ovat tämän mukaan:

- ikä
- alkuperäisyys, harvinaisuus
- ympäristöarvo
- taide- ja tyylihistoriallinen merkittävyys
- henkilöhistoriallinen merkittävyys
- symbolikohde

- muusta syystä kulttuurihistoriallisesti merkittävä

Yllä esitettyjen arvokriteerien lisäksi muistomerkki on kirjattu kulttuurihistoriallisesti arvokkaaksi mikäli siinä on ammattinimike, muistolause tai valmistajan nimi on mainittu.

Molemmat edellä selostetut työvaiheet toteutetaan käyttämällä manuaalisesti täytettäviä paperilomakkeita. Lomakkeiden ohella ajantasainen, yksittäisen haudan tarkan sijainnin ilmaiseva kartta on hautausmaalla suoritettavien kenttätöiden perustyöväline. Hautausmaatutkimuksessa kartta voi olla myös merkittävä tietolähde, niiden avulla voidaan tutkia muun muassa hautausmaan laajentumista.

Kenttätöiden kolmantena vaiheena on valokuvaus. Se koskee ensisijaisesti inventoituja hautoja, myös kaikki muu kulttuurihistorian kannalta olennainen kuten hautausmaalla sijaitsevat rakennukset, rakennelmat sekä aita portteineen pyritään valokuvaamaan. Kenttätöiden viimeiseen vaiheeseen kuuluu arkistotutkimus, jota tehdään seurakunnan omien arkistojen lisäksi mahdollisesti myös muissa arkistoissa.

Inventointityöhön liittyvät toimistotyöt alkavat manuaalisesti täytettyjen osasto- ja hautakohtaisten lomakkeiden sisältämän tiedon siirtämisellä tietokoneelle. Toimistotöiden seuraavassa vaiheessa laaditaan inventointiraportin tekstiosuus, jossa käsitellään hautausmaan ja siellä olevan historiaa sekä nykypäivää. Keskeistä sen sisällössä on inventoitujen osastojen/hautojen analysointi sekä hautojen/muistomerkkien säilyttämistä ja hoitamista koskeva luku. Toimistotöiden viimeisessä vaiheessa raportti koostetaan liittämällä yhdeksi niteeksi em. tekstiosuus, osasto- ja hautakohtaisten lomakkeiden tietokonetulosteet, hautausmaalla otettujen filmien koevedoksista työstetyt kuvaliitteet, liitteet arkistotutkimuksissa löydetyistä materiaalista sekä hautausmaata koskeva kartta, johon merkitään inventoidut haudat.

1.3. Inventointityön toteutus Kangasalla syksyllä 2006

Hautausmaatutkimus tehtiin loka-marraskuussa 2006. Vanhalla sekä Läntisellä hautausmaalla kenttätöihin kuuluva osasto- ja hautakohtaisten lomakkeitten täyttö tehtiin viikoilla 40. ja 41. Tämä toteutettiin siten, että molemmilla hautausmailla täytettiin osastokohtaiset lomakkeet kaikista osastoista: Vanhalla hautausmaalla 15 lomaketta ja Läntisellä hautausmaalla 4 lomaketta. Vanhalla hautausmaalla hautakohtaisia inventointilomakkeita täytettiin yhteensä 24 kaikkien osastojen alueella lukuun ottamatta osastoja 11 ja 12. Läntisellä hautausmaalla hautakohtaisia lomakkeita täytettiin osastoissa 1 ja 2 sijaitsevista haudoista sekä yhdestä osastossa 4 sijaitsevasta haudasta yhteensä 11. Lisäksi Anne-Riitta Lampinen täytti Vanhalla hautausmaalla 20 hautakohtaista inventointilomaketta, hän teki myös kenttätöihin luettavan arkistotutkimuksen Kangasalan kirkkoherranvirastossa. Inventoidut haudat on merkity hautausmaiden karttoihin, ks. liitteet 4 ja 9.

Kenttätöihin kuuluva valokuvaus suoritettiin lomakkeitten täyttämisen jälkeen viikolla 42. Kuvatuiksi tulivat inventoidut haudat/muistomerkit, yhteismuistomerkit, hautausmaan aita, portit ja kirkko. Kuvaukseen käytettiin mustavalkoista kinofilmää, 2 x 36 kuvaa. Lisäksi Anne-Riitta Lampinen kuvasi digikameralla 39 rautaristiä Vanhalla hautausmaalla. Hautausmaatutkimuksen toimistotyöt tehtiin Pirkanmaan maakuntamuseo/Kulttuuriympäristöyksikön tiloissa ja välineillä Tampereella.

2. KANGASALAN KIRKKO

Kangasalan pitäjän ensimmäinen kirkko on sijainnut keskiajalla Liuksialan kartanon maalla. Tyypiltään se on ollut kivisakaristolla varustettu puukirkko. Kirkko alkoi olla huonossa kunnossa lähestyttäessä 1600-luvun puoliväliä. Niinpä piispa Iisakki Rothovius tarkastusmatkallaan vuonna 1645 totesi, että ”vanha kirkko on siinä määrin rappeutunut, että siinä varsinkin myrskyilmalla on vaarallista olla” ja antoi täten pitäjäläisille kehotuksen rakentaa uusi kirkko.

Uusi kirkko sijoitettiin pitäjän asutuskeskukseen Herttualan talon maalle, nykyisen Vanhan hautausmaan koilliskulmaan. Se rakennettiin entisenkaltaiseksi puukirkoksi, vain kuori suurennettiin. Kirkko valmistui 1640-luvun lopulla siten, että vuoteen 1650 mennessä rakennus oli saatu kokonaan maalattua. Kellotapuli valmistui myöhemmin kirkosta luoteeseen päin sijaitsevalle mäelle, jota sittemmin on nimetty Tapulinmäeksi.

Herttualan kirkoksi kutsutun puukirkon välittömään läheisyyteen rakennettu Kangasalan nykyinen kirkko sijaitsee myöskin ”keskellä kylää”. Uuden kirkon rakentamishanke oli tullut ajankohtaiseksi 1700-luvun puolivälissä, sillä jo alun perin huonosti rakennettu puukirkko oli käynyt ahtaaksi seurakunnan kasvaessa. Rakentamishanke eteni ja Tukholman yli-intendentinvirastossa kivikirkkoa varten laaditut piirustukset hyväksyttiin 1762. Rakentaminen aloitettiin 1764, rakennusmestarina toimi Antti (Anders) Piimänen ja muurarimestarina Kustaa (Gustav) Rosenberg. Varsinaisen rakennustyön suorittivat seurakuntalaiset, kukin talo mieslukunsa mukaan. Kangasalantien suuntaisesti, välittömästi sen eteläpuolella sijaitseva kivikirkko valmistui ja vihittiin käyttöön 1767. Kirkon valmistuttua entinen puukirkko jätettiin paikoilleen.

Kivikirkko oli valmistunut ilman kellotornia. Vuonna 1768 pidetyssä kirkonkokouksessa esitettiin, että ”olisi välttämätöntä siirtää kellotornin rakentaminen seuraavaan vuoteen silloisen katovuoden ja rahanpuutteen tähden”. Rakennustyön aloittamista lykättiin niin, että torni valmistui lopullisesti syksyllä 1776. Huonolle perustukselle, liian pienistä kivistä ja liian vähäkalkkisella laastilla muurattu torni sortui toukokuussa 1782. Uusi välittömästi kirkon jatkeena oleva harmaasta kivistä ja tiilestä rakennettu kellotorni valmistui syksyllä 1800 (kuva 1313/2).

Tyypiltään Kangasalan harmaakivikirkko on länsitornillinen ristikirkko, jossa runkokuone on sakaroita leveämpi. Paanutetun katon päätteet ovat aumatut (liite 3). Kirkkorakennus edustaa muun muassa hieman myöhemmin valmistuneen Munsalan kirkon tapaan aikansa ehkä monumentaalisinta kirkkotyyppiä, jolle oli ominaista mittasuhteitten horisontaalisuus ja ulkoarkkitehtuurin arkkitehtonisen jäsentelyn keskittyminen länsitornin päätteen muotoiluun.

Kirkkoa on korjattu myöhemmin useasti niin ulko- kuin sisätiloiltaan vuodesta 1839 alkaen. Mainittakoon, että vuoden 1896 laajan korjaussuunnitelman laati useita kirkkoa suunnitellut arkkitehti Josef Stenbäck. Myöhempiä laajoja korjaus- ja muutostöitä ovat olleet vuosina 1955 ja 1988 päätökseen saadut työt.

3. HAUTAUSMAAT KANGASALLA

3.1. Vanha hautausmaa

Vanha hautausmaa sijaitsee Kangasalan kirkon yhteydessä sen eteläpuolella muistuttaen muodoltaan neliötä siten, että sen kaareva pohjoissivu on kiinni Kangasalantiessä. Nykyiseltä pinta-alaltaan hautausmaa on 1,2 ha ja se on jaettu 15 osastoon (liite 4).

Entisaikaan oli tapa haudata vainajia kirkkomaan ohella myös kirkkoon, josta etenkin säätyläiset lunastivat hautapaikkoja. Kirkon lattian alle tiedetään haudatun Kangasallakin. Mahdollisista hautauksista Liuksialan kartanon maalla sijainneeseen kirkkoon ei ole asiakirjatietoja, mutta Herttualan puukirkon lattian alle tiedetään haudatun vainajia vielä kirkon valmistumisen jälkeenkin. Sen sijaan mahdollisista kirkon lattian alle tehdyistä hautauksista ei tässä yhteydessä ollut käytettävissä tietoa.

Kirkon yhteydessä ollut kirkkomaan ympäröitiin kiviaidalla 1769. Kuitenkin jo vuonna 1782 kellotorni sortuessaan särki osan aita. Aita korjattiin muutaman vuoden kuluttua siten, että se on kuten nykyisinkin kiinni kirkon pohjoissakaran kulmissa. Korjauksen yhteydessä aitaan tehtiin portit. Hautausmaata tiedetään laajennetun vuoteen 1812 mennessä, sillä tuolloin pidetyssä tarkastuksessa todetaan, että se oli ”hiljattain suurennettu ja portit ovat pulskat ja ajan maun mukaiset” (kuvat 1313/2-4 ja liitteet 5, 6). Hautausmaa jaettiin 1836 neljään neliöön, joista kolme on ollut maksullista ja yksi maksuton. Mainittakoon, että hautausmaan osa-alueitten varhainen nimike neliö on nykyisin vakiintunut nimikkeeksi osasto, tätä ennen on käytetty myös nimikettä lohko.

Seuraavan kerran hautausmaata laajennettiin 1851. Melko pian tämän jälkeen heräsi kysymys uudesta laajennuksesta. Tämä ratkesi seurakunnan ostettua maa-alat Yli-Tarpilan ja Kirkko-Aakkulan tiloista. Oston myötä hautausmaa laajeni länsi- ja eteläsuuntaan. Kunnostustyöt sekä kiviaita tehtiin manttaaliluvulla jyvitettyillä talkoilla niin, että kunkin manttaalin tuli toimittaa paikalle viisi kuormaa kiviä aidan rakennustarpeiksi.

Hautausmaiden muotoutumiseen ovat vaikuttaneet monet lait ja asetukset. Eräs keskeisimmistä on ollut terveydenhoitoa koskeva asetus vuodelta 1879. Siinä kiinnitettiin huomiota muun muassa hautausmaiden terveydellisiin vaikutuksiin. Asetuksen seurauksena Vanhalla hautausmaalla poistettiin 1890-luvun jälkipuolella kiviaidassa olleet yksityiset hautaushuoneet. Samoihin aikoihin hautausmaalta on poistettu 1800-luvun alkupuolella kirkon pikkuoven, jolla tarkoitettaneen pohjoissakaran koilliskulmassa olevaa ovea, viereen tehty muurattu hautauspapisto varten. Vuonna 1825 haudan kuvaillaan olleen ”holvattu ja hyvässä kunnossa”. Myöhemmin se toimi ns. leikattavien ruumiiden säilytyspaikkana, kunnes 1896 purettiin ja täytettiin soralla. Jo aiemmin, vuonna 1812, Kerppolan ratsutilan haudan kirkkomaan keskellä oli todettu olleen ”matala ja rumentava”, minkä vuoksi se sittemmin määrättiin siirrettäväksi ja myöhemmin kokonaan poistettavaksi. Myös muilla Kangasalan kartanoilla ja isoilla taloilla on ollut sittemmin terveydelle vaarallisiksi todettuja ja poistettaviksi määrättyjä hautarakennelmia.

Kartassa vuodelta 1917, jonka on ”toimittanut” v. t. vanhempi maanmittari Johannes Adolf Berlin, kirkon länsi- ja pohjoissakaroitten sekä kiviaidan rajaama alue on merkitty ”itsemurhan tehneille”. Inventointityön yhteydessä olleiden tietojen mukaan tälle alueelle ei kuitenkaan ole tehty hautauksia. Ko. kartassa hautausmaan luoteiskulmassa oleva portti on nimetty Tarpilan läpikäytäväksi, vastaavasti lähellä koilliskulmaa oleva portti on Iso läpikäytävä ja itäsivun portti Herttualan läpikäytävä (liite 7). Näiden lisäksi hautausmaalle on käynti kirkon

pohjoissakaran koilliskulmasta ja hautausmaan eteläsivulla olevan suorakulmion muotoisen ulkoneman keskeltä. Mainittu ulkonema on piirretty vuoden 1917 hautausmaakarttaan, tosin karttaan ei ole merkitty kulkuaukkoa eikä siinä ole vielä nykyistä useasta muistomerkestä koostuvaa Tulenheimon sukuhautaa (kuva 1313/29).

Kuten luvussa 1.3. todettiin koko hautausmaa inventoitiin osastoinventoinnin tasolla, mikä toteutettiin täyttämällä kaikista osastoista osastokohtaiset lomakkeet. Niissä esitetyt yleisilmekuvaukset ovat luettavissa tässä julkaisussa liitteiden jälkeen. Hautausmaa kokonaisuudessaan on nykyisellään ehyt yhdistelmä eri ikäisiä hautoja ja muistomerkkejä, lisäksi se on puistomainen johtuen iäkkästä lehti- ja havupuustosta. Puistomaisuutta lisää myös, että osastoja rajaavat hiekkakäytävät eivät ole suoraa, eivätkä haudat/muistomerkit muodosta säännöllisiä rivejä. Lisäksi ryhtiä yleisilmeelle antavat paikka paikoin hautoja ympäröivät reunakivet. Ryhtevyyttä yleisilmeeseen lisäävät myös hautausmaan massiivinen kiviäitä ja aidassa olevat, tiilestä muuratut ”pulskat” portinpylväät. Pylväissä on peltiverhoillut, aumatut päätteet, joiden huipulla on risti.

3.2. Uurnahautausmaa

Vuonna 1996 perustettu Kangasalan uurnahautausmaa uurnalehtoineen sijaitsee Vanhan hautausmaan jatkeena tämän eteläpuolella ollen pinta-alaltaan 0,8 ha (liite 8). Sitä rajaavat pohjoispuolella Vanhan hautausmaan kiviäitä, itäpuolella uusi kiviäitä, eteläpuolella pensasaita ja länsipuolella hautausmaan huoltorakennus. Länsipuolelta on lisäksi käynti Uurnahautausmaalle, toinen on eteläpuolelta rautaportista. Uurnahautausmaan halkaisee Vanhan hautausmaan puolelta osastosta 14 alkava pohjois-eteläsuuntainen hiekkakäytävä. Sen kohdalla Vanhan hautausmaan kiviäidassa on hautausmaiden välinen käyntiaukko. Hiekkakäytävän länsipuolelle jää uurnalehto sekä tuhkien sirottelukumpu. Kummalle vie sen pohjoisreunalta neljä kiviporrasta, joita reunustavat pensaat. Kummun etelärinteellä kasvaa muutama pensas, koristemäntyjä ja –kuusia.

Pohjois-eteläsuuntaisen hiekkakäytävän itäpuolinen alue on varattu uurnahautauksille (kuva 1316/21). Alue on neliönmuotoinen ja nurmipintainen. Sen keskellä on neliön muotoon istutettu pensasaita, jonka sisällä on istutuksia ja penkit. Alueen jakaa pohjois-eteläsuunnassa pensasaita ja itä-länsisuunnassa kivipolku. Muistomerkit ovat tyypiltään pääsääntöisesti suoraa- tai louhittureunaisia suorakulmioita, kivimateriaalissa on vaihtelevuutta erityisesti värin suhteen. Koristeaiheissa on havaittavissa alansa uusimpia virtauksia kuten metallisia irtolintua ja kiveen onkaloituja lasiovisia kynttiläluukkuja.

Uurnalehto sijaitsee tasaisella nurmikentällä hautausmaan lounaiskulmalla, missä on myös Uurnahautausmaan tunnusveistos (kuva 1316/23). Muodoltaan soikealle, liuskekivien päällystetylle alueelle johtaa liuskekivistä tehty polku. Vuonna 1996 kuvanveistäjä Mauno Juvosen suunnittelema tunnusveistos koostuu kymmenestä osasta. Sen muodostavat vasemmalla reunalla sijaitseva kuusi metriä korkea kuparilla päällystetty risti ja seitsemän harmaagraniitista veistettyä n. 230 cm korkeata tasalakista paasimaista pylväskiveä tuhattujen nimiä varten (tilaa on 780 nimelle). Oikealla reunalla, ristin kanssa samassa linjassa on halkaisijaltaan nimikiviä suurempi pylväskivi, jonka päällä on pronssiveistos. Se koostuu kolmesta pitkäkaupuisesta, kädet kohollaan olevasta enkeliä esittävästä hahmosta. Pylväessä on tekstinä Herran siunaus ”Herra siunatkoon teitä ja varjellakoon teitä. Herra valistakoon kasvonsa teille ja olkoon teille armollinen. Herra kääntäköön kasvonsa teidän puoleenne ja antakoon teille rauhan. Isän ja Pojan ja Pyhän hengen nimeen”. Tunnusveistosalueen keskellä on suorakaiteen muotoinen yhdistetty kukka- ja kynttilätaso.

3.3. Läntinen hautausmaa

Kangasalan nykyisen Vanhan hautausmaan laajentaminen oli tullut ajankohtaiseksi 1890-luvulla. Hautausmaa haluttiin kirkon läheisyyteen, esillä olleista vaihtoehdoista parhaimpana pidettiin Kaarlo Kustaa Kirkko-Aakkulan omistamaa männikköä lähellä Kirkkojärveä. Hautausmaa perustettiin tälle alueelle Kuohunlahden rannan läheisyyteen. Hautausmaan perustamisvuosi on 1907 ja pinta-ala 1,0 ha (liite 9). Vanhalle hautausmaalle on matkaa muutama sata metriä.

Läntinen hautausmaa on muodoltaan neliö, aidaksi on istutettu pilarituijaa, joka korvaa aieman kuusiaidan. Käynti hautausmaalle on luoteiskulman rautaportista (kuva 1313/24) sekä aidan aukosta eteläsivulla. Hautausmaa on jaettu neljään neliön muotoiseen osastoon, joskin osastojen 1 ja 2 kulmia on viistetty. Haudat ovat riveissä, vaikkakaan osastossa 1, mihin on tehty hautausmaan varhaisimmat hautaukset, rivit eivät ole yhtä suorina kuin muissa osastoissa. Hautausmaalla on kaksi ristikkäin kulkevaa hiekkakäytävää, joista itä-länsisuuntainen on pääkäytävä, pohjois-eteläsuuntainen kaartaa osaston 1 pohjoissivuilta ja jatkuu länsisivulla päättyen lautaverhoiluun, valkeaksi maalattuun varastorakennukseen. Osaston 2 kaakkoiskulmaan on sijoitettu jätelava. Aiemmin tällä paikalla on sijainnut nk. leikkaushuone, joka näkyy vielä 1961 tehdyssä osasto 2 esittävässä kartassa, jossa se tosin on yliviihattu (liite 10). Kartasta selviää myös, että osastoja on aiemmin nimitetty lohkoiksi.

3.4. Itäinen eli Huutijärven hautausmaa – Anne-Riitta Lampinen

Huutijärven hautausmaa sijaitsee n. 2,5 km Kangasalan keskustasta kaakkoon päin. Se perustettiin 1930 ja laajennusten jälkeen hautausmaan alue on nyt 4,3 ha. Orapihlaja-aidan rajaaman hautausmaa-alueen pääsisäänkäynti on eteläsivulla Jokioistentiellä. (kuva 1316/24) Suorakulmaisen hautausmaan halkaisee pohjois-eteläsuunnassa koivuun reunustettu leveä hiekkakäytävä, joka ulottuu portilta portille. (kuva 1316/31) Käytävän varrella oikealla sijaitsee 1940 käyttöön vihitty Arvo Eräsen suunnittelema vaaleaksi rapattu siunauskappeli. Hautausmaa-alueen luoteiskulmassa pensasaidan takana on punaiseksi maalattu puinen seurakuntasali ja ruskeaksi maalattu puinen huoltorakennus.



Huutijärven siunauskappeli. Kuva Anne-Riitta Lampinen/Tampereen museot.

Hautausmaa-alue on tasaista mutta nousee pohjoiseen päin niin, että pohjoisimmat osastot sijaitsevat pienellä mäellä. (kuva 1316/36) Näillä osastoilla kasvaa suuria mäntyjä, muutoin puusto on yleensä melko vähäistä. Siellä täällä osastoilla on mäntyjä, koivuja, vaahteroita tai muita lehtipuita, muutama tuija sekä koristepuita. Itäisellä laidalla on nuorehko kuusiaita. Kuusia on myös länsilaidalla niillä osastoilla, joilla ei ole hautauksia. Kappelin vieressä olevat suuret koivut sekä osaston 8 suuri lehtipuu erottuvat selvimminkin (kuva 1316/30). Lähes kaikilla osastoilla hautarivit erottaa toisistaan pensasaita. Osastojen 5 ja 18 välillä on ruusupensasaita, jonka lomassa kasvaa koivuja. Osastojen 4 ja 19 välillä puolestaan kasvaa pihlajia pensasaidan lomassa. Osastoon 8 on jätetty luonnonkiviä hautakivien lomaan.

Hautausmaan jakaa osastoihin ruutukaavamaisesti hiekkakäytävät. Pääkäytävän lisäksi pohjois-eteläsuuntaisia käytäviä on kaksi ja itä-länsisuuntaisia viisi. Osastoja on 24. Hautauskäytössä olevat 16 osastoa ovat sijoittuneet pääkäytävän varrelle ja hautausmaan länsilaidalle. Säännönmukaisuuden osastojen muodossa rikkoo vain osasto 11, joka on kahdessa osassa

kappelin takana ja sen eteläpuolella. Itä laidalla olevat osastot olivat inventointihetkellä rakennustyön alla. Osastot on merkitty selvästi puisilla numerotolpilla. Osastot ovat hyvin paljon toistensa kaltaisia, esimerkkinä kuvassa on uudempi osasto 18 (kuva 1316/27). Haudat sijaitsevat lähekkäin, kivet melkein koskettavat toisiaan riveissä mutta rivien välit ovat suuret. Kivet ovat pääosin matalia vaakakiviä, muutama pystykivi tai risti siellä täällä. Kivet ovat melko koristeellisia, korkokuvia on käytetty paljon. Osastoilla on sekä aivan uusia että vanhempia hautoja sekaisin. Kivet ovat usein epäsäännöllisen muotoisia. Näkyvissä on useita eri kivilaatuja, punaista väriä näkyy paljon.

Vanhimmat haudat sijaitsevat osastoilla 2 ja 3 (kuva 1316/34). Alueen ensimmäinen haudaus osastossa 2 on vuodelta 1932. Vanhempia hautauksia, 1940-50-luvuilta, on lisäksi osastoissa 4, 5, 9, 11 ja 12. Muistolauseita on vain muutamassa hautakivessä, ammattinimekkeitä ei juuri lainkaan. Reunakivellisiä hautoja on vähän: joissakin 30-40-luvun haudoissa osastoilla 3, ja 5 sekä muutamassa 50-luvun haudassa osastolla 9 ja 12 (kuva 1316/35). Osaston 1 muistomerkit ovat huomattavan pieniä ja matalia ja siellä on myös useita puuristejä. Ristejä on paljon myös osastolla 19, jonka haudat ovat uusia (kuva 1316/26). Hautausmaan ehkä erikoisin muistomerkki löytyy osaston 8 itäreunasta: hautakivi, jossa on kiinnitettynä maalaus (kuva 1316/28). Se on kehyksissä kiven syvennyksessä mutta on kärsinyt pahoin sääoloista. Ei voi varmuudella sanoa mitä maalaus on esittänyt. Hautausmaalla on myös useita hautakiviä, joihin on kaiverrettu ortodoksinen risti. Osastolla 4 oli suuri kivinen ortodoksinen risti muistomerkkinä.

Kappelin vieressä on muualle haudattujen muistokivi, jonka luo johtaa liuskekivipolku. Kivi on peruskiven päällä, takasivultaan suora ja etusivun yläosa on viistetty. Viistetyssä osassa on teksti ”He, jotka elivät hiljaisina tai voimakkaina elämänsä muualla. Muistamme heitä kiittäen, siunaten ja rukouksin.”

1920-luvulta 1940-luvun lopulle saakka suosittua oli saksalaisen esikuvan mukainen uusi muistomerkkityyppi, moniosainen kivinen muistomerkki. Sen nimikivenä oli pysty- tai vaakakivi, jonka molemmille puolille voitiin liittää yksi tai useampi sivukivi ja sen päälle harjakivi. Sivukiviin saatettiin vielä yhdistää eteenpäin suuntautuvat nojakivet. Kivissä on yhdistelty usein myös erivärisiä ja eri tavoin käsiteltyjä kiviä, kuten kiiltäväksi hiottua mustaa ja hioamatonta harmaata graniittia. Saksalaiseen malliin kuului myös alueen rajaaminen reunakivillä.

Huutijärven hautausmaan osastoissa 2-5 on nähtävillä edellä mainittua moniosaista muistomerkkityyppiä vanhimmissa 30- ja 40-luvun haudoissa. Osassa on olemassa myös reunakivet. Näiden hautojen hoitoon tulisi kiinnittää erityistä huomiota, jotta ajalle tyypilliset piirteet saataisiin säilytettyä.

4. YHTEISMUISTOMERKIT

Kangasalan hautausmailla sijaitsevia yhteismuistomerkkejä on sekä Vanhalla että Läntisellä hautausmaalla. Inventointityön yhteydessä niistä ei täytetty muistomerkkikohtaista lomaketta.

4.1. Sankarihauta

Sankarihauta, koskien sotia 1939-44, sijaitsee Vanhalla hautausmaalla osastossa 8 ((kuvat 1314/33, 35). Päätös sankarihaudan sijaintipaikasta on tehty joulukuussa 1939. Päätöksen mukainen hauta-alueen sijaintipaikka toteutti esitettyä toivetta valita ”kalmiston kaunein ja

edustavin tai muuten sopiva paikka”. Paikan valinnalla on näin haluttu korostaa tuolloin merkittäväksi koettua asiaa.

Talvisodan päätyttyä, vuoden 1940 aikana tehtiin päätöksiä sankarihaudan kuntoon saattamiseksi kunnan ja seurakunnan yhteisvoimin, siten perustettuun sankaripatsastoimikuntaan kuului sekä seurakunnan että kunnan edustajia. Ensi vaiheessa toimikunta pyysi ehdotuksia kuvanveistäjä Evert Porilalta (liite 11). Porilan kuoltua ehdotuksia muistomeriksi pyydettiin kuvanveistäjä Richard Rautalinilta, alueen arkkitehtoniseksi suunnittelijaksi valittiin Tampereen kaupunginarkkitehti Bertel Strömmer.

Rautalinin tekemä luonnos hyväksyttiin hänen tekemiensä muutosten jälkeen, mutta taiteilijan kuoltua kesällä 1942 luonnoksen suurentaminen ja kipsiin siirtäminen annettiin kuvanveistäjä Frans Perhmanin tehtäväksi (liite 12) Teoksen pronssiin valamisen teki Arttu Halonen Lapinlahdella. Strömmer suunnitteli alueen kivityöt, joihin kuuluivat pronssiveistoksen jalusta ja vainajien henkilökohtaiset ristit. Kivityöt toteutti Suomen Graniitti Oy, ristit perustettiin betonikehikolle, jotka valoi Kangasalan Sementtityö Oy. Sankarihauta-alue toteutettiin osin keräysvaroin, sen kustannuksiin osallistuivat lisäksi Kangasalan kunta, seurakunta ja Manttaalikunta. Sankarihaudan paljastilaisuus oli 17. elokuuta 1947.

Sankarihauta-alue on muodoltaan neliö, sijaiten lähes pohjois-eteläsuuntaisesti lähellä hautausmaan eteläreunaa. Kivijalustan päällä oleva, lännen suuntaan aukeava yhteismuistomerkki sijaitsee keskellä hauta-aluetta. Muistomerkille johtaa hiekkakäytävä hauta-alueen länsireunasta, lisäksi henkilökohtaisten ristien (lukumäärä n. 200) kahdeksan pohjois-eteläsuuntaisen rivin välillä on hiekkakäytävät, muutoin alue on nurmella. Länsisivua lukuun ottamatta hauta-aluetta rajaa pensasaita.

Yhteismuistomerkissä on alimpana neliönmuotoinen laattamainen kivi. Sen päällä on kuutiomainen n. 130 cm korkuinen mattapintaiseksi hiottu jalustakivi. Tämän etusivussa ylhäällä on kaiverrettuna teksti: ”Isänmaan puolesta” ja sen alapuolella vuosiluvut 1939-1944. Jalustakiven etusivussa alimmaisena on pyöreä koristeaihe, jonka muodostavat syvennyksessä olevat säteet ja niiden edessä kohokuvana toteutettu risti. Jalustakiven päällä on kahdesta lähes luonnollista kokoa olevasta sotilashahmosta koostuva pronssiveistos. Veistoksessa on alinna laattamainen osa, jonka takasivussa on teksti: ”A. Halosen valimo Lapinlahti”. Pronssilaatan päällä on kaksi länteen katsovaa, sotilaspukuun puettua mieshahmoa, joista toinen seisovassa ja toinen kyykkyasennossa. Molemmilla miehillä on päässään kypärä, kädessään ase ja jalassaan pieksusaappaat. Sotilaiden takana alhaalla on teksti: ”R. Rautalin 1940 Pienoisveist. muk. suurent. F. P.1947”.

Sankarivainajien henkilökohtaiset hautakivet ovat tyypiltään tasavartisia ristejä, korkeudeltaan n. 40 cm (kuva 1314/34). Kivimateriaaliltaan ne ovat yhteismuistomerkkin jalustaosan tavoin mattapintaiseksi hiottua graniittia. Vainajien nimet niissä on kiillotettuna. Ennen pronssista yhteismuistomerkkiä ja kiviristejä sankarihauta-alueella oli valkoisiksi maalatut puuristit vainajien muistomerkkeinä, samoin hauta-alueen keskellä sijainnut kentälle jääneiden pystymäinen nimilaatta oli puusta (liite 12). Sankarihauta-alueen historiaan kuuluu lisäksi kesällä 2006 purettu, vuoden 1917 hautausmaakartassa halkovajaksi (liite 6) merkitty rakennus. Tämä Vanhan hautausmaan kaakkoiskulmassa osaston 5 alueella sijainnut rakennus toimi hautausmaatutkimuksen yhteydessä saadun suullisen tiedon mukaan rintamalta tuotujen vainajien ruumishuoneena ennen sankarihautaan hautaamista.

4.2. Karjalaan jääneiden vainajien muistomerkki

Karjalaan jääneiden vainajien muistomerkki sijaitsee Sankarihaudan tavoin keskeisellä paikalla Vanhan hautausmaan eteläosassa osastossa 11, vastapäätä Sankarihautaa (kuva 1314/31). Muistomerkin ovat pystyttäneet keräysvaroin Kangasalan Karjalaiset r.y. vuonna 1954, paljastustilaisuus oli toukokuun 16. päivänä.

Muistomerkin on suunnitellut taiteilija Kirsti Liimatainen ja valmistanut Suomen Graniitti Oy, kivimateriaalina on käytetty Kurun graniittia. Etusivultaan itään aukeava muistomerkki on tyypiltään vaakakivi, sen alla on perus- ja välikivi. Korkeudeltaan n. 100 cm muistomerkki on kaksiosainen siten, että vasemman reunan yläosaan on kiinnitetty alakulmistaan pyöristetty pystysuuntainen suorakulmio. Siinä on kohokuviona ja mattapintaisena toteutettu Karjalan vaakuna –aihe, muutoin kivi on kiillotettu. Vaakakiven oikeassa reunassa ovat versaalikirjaimin ja kaiverrettuina toteutetut tekstit, yläreunassa: ”Karjalaan jääneiden vainajien muistolle” ja alareunassa: ”Kangasalan karjalaiset”. Muistomerkin edessä on viisi pienehköä liuskekivilaattaa.

4.3. Valkoisten puolella kaatuneen muistomerkki

Valkoisten puolella kaatuneen muistomerkki, koskien sisällissotaa 1918, sijaitsee Läntisellä hautausmaalla osastossa 2. Se on yhdelle vainajalle, nimeltään Aarne Armas Auer (elinvuodet 1894-1918), ”kuntalaisten” toimesta pystyttämä hautakivi (kuva 1313/6).

Muistomerkki on peruskivellinen, kivimateriaaliltaan se on harmaata graniittia, tyypiltään n. 160 cm korkea, hieman ylöspäin kapeneva, tasalakinen pystykivi. Yläreunaa kiertää nauhamaisesti kaikilla sivuilla kaiverrettu urakuvio. Nimisivun oikeaan reunaan on upotettu pystysuuntainen, materiaaliltaan mustaa graniittia oleva suorakulmio teksteille, jotka on toteutettu tyylitellyin kirjaimin kaiverrettuina ja kullattuina. Vainajan nimen ja elinajan lisäksi laatasta on teksti: ”Urhona kaaduit puolesta syntymämaan. Kuntalaisilta”.

Kangasalan veteraani- ja reserviläisjärjestöjen toimesta muistomerkki käännettiin 1980-luvun lopulla siten, että nykyisin sen nimisivu aukeaa pohjoiseen itä-länsisuunnassa kulkevalle hiekkakäytävälle.

4.4. Punaisten puolella kaatuneiden muistomerkki

Punaisten puolella kaatuneiden muistomerkki, koskien sisällissotaa 1918, sijaitsee Läntisellä hautausmaalla osaston 4 luoteiskulmalla. Hauta-alue on todellinen hautapaikka, johon on haudattu tarkentamaton määrä sisällissodassa punaisten puolella surmansa saaneita vainajia. Vainajien jäännökset on koottu alkuperäisiltä hautauspaikoiltaan yhteishautaan vasta 1940-luvulla siten, että muistomerkki paljastettiin 6. päivänä joulukuuta 1946. Muistomerkki on toteutettu keräysvaroin lisäksi sekä Kangasalan kunta että seurakunta ovat osallistuneet kustannuksiin. Inventointityön yhteydessä hauta-alueen suunnittelijasta ei ollut käytettävissä tietoja.

Hiekkakäytävältä johtaa reunakivien rajaamalle hauta-alueelle lisäksi sen kiertävä liuskekivipolku (kuva 1313/9). Muistomerkki sijaitsee keskellä sorapintaista hauta-aluetta. Siinä on neliönmuotoiset perus- ja välikivi, joiden päälle on sijoitettu n. 150 cm korkuinen paasimainen kivi. Se on halkaisijaltaan neliö ja päätteeltään aumattu, huipulle on kiinnitetty kivistä veistetty pallo. Materiaaliltaan muistomerkki on mustaa graniittia, se on kauttaaltaan kiillotettu ja siinä olevat tekstit on toteutettu kaiverrettuina.

Muistomerkin länteen suuntautuvassa nimisivussa on teksti: ”Kansanvallan ja oikeuden puolesta v. 1918 henkensä uhranneitten työläistoverien muistoksi”. Itäsivulla on teksti: ”Vapaus”, eteläsivulla: ”Veljeys” ja pohjoissivulla: ”Tasa-arvoisuus” (kuva 1313/7). Muistomerkin ei ole lainkaan siihen hauduttuja vainajia koskevia tekstejä.

4.5. Lastenkodin palon uhrien muistomerkki

Lastenkodin palon uhrien muistomerkki sijaitsee Vanhan hautausmaan lounaiskulmassa, osastossa 14. Muistomerkki on pystytetty kunnan toimesta yhdeksän Kangasalan lastenkodin tulipalossa marraskuun 16. päivänä 1954 menehtyneen lapsen muistoksi. Muistomerkin paljastelu pidettiin lokakuussa 1956.

Muistomerkin on suunnitellut kuvanveistäjä Mauno Juvonen (kuva 1314/30). Muistomerkki koostuu hautausmaahan takaosassa sijaitsevasta kivijalustan päällä olevasta pronssiveistoksesta ja tämän edessä olevista, riviin sijoitetuista yhdeksästä kivistä. Veistoksen pronssivalu tehtiin Elias Halosen taidevalimossa Lapinlahdella, kivityöt toteutti Suomen Graniitti Oy. Hiekkakäytävältä johtaa liuskekivipolku ristien ja pronssiveistoksen eteen.

Pronssiveistos on nimeltään ”Leikkivä lapsi” esittäen kätet kohotettuina seisovaa tyttöä, jonka vasemman käden kämmen päällä on pieni lintu. Lapsihahmon alla on matalahko neliönmuotoinen pronssista valettu jalusta, jonka takasivussa on signeeraus M. Juvonen 1955. Veistoksen alla oleva kuutiomainen kivijalusta on mattapintaiseksi hiottua harmaagraniittia. Sen itään suuntautuvassa etusivussa on kaiverrettuna ja mustaksi maalattuna teksti: ”Kangasalan lastenkodin tulipalossa menehtyneet 26.11.1954”. Jalustan ja veistoksen yhteiskorkeus on n. 160 cm. Riviin sijoitetut lasten henkilökohtaiset, mattapintaisiksi käsitellyt kivistit ovat keskenään samankokoisia, korkeudeltaan n. 40 cm. Tekstit, jotka kertovat lapsen nimen lisäksi vain syntymäajan on toteutettu kiillotettuina.

4.6. Niille jotka ovat unohdetut –muistokivi

Niille jotka ovat unohdetut –muistokivi sijaitsee Vanhalla hautausmaalla kirkon välittömässä läheisyydessä, sen läntisen ristivarren eteläpuolella (kuva 1314/28). Neliönmuotoisen peruskiven päälle sijoitettu muistokivi on materiaaliltaan harmaagraniittia, tyypiltään se on pylväsmäinen, tasalakinen pystykivi, korkeudeltaan n. 120 cm. Muutoin karkeasti työstetyn kiven nimisivussa mattapintaiseksi hiottu yläosa, jossa kiillotettuna teksti: ”Niille jotka ovat unohdetut”.

Muistokiven on lahjoittanut ja siinä olevan lausekkeen suunnitellut kirjailija Jalmari Finne. Muistokivi vastaa ajatukseltaan joillakin hautausmailla olevia ”Muualle haudattujen muistomerkkejä”.

5. INVENTOITUJEN HAUTOJEN / MUISTOMERKKIEN ANALYYSI

5.1. Inventoidut haudat / muistomerkit Vanhalla hautausmaalla

5.1.1. Vanhat haudat / muistomerkit

Vanhalla hautausmaalla on kokonaismäärään suhteutettuna runsaasti kulttuurihistorialliset arvokriteerit täyttäviä hautamuistomerkkejä, lisäksi ne ovat sijoittuneet tasaisesti koko hautausmaan alueella. Tästä syystä nyt tehdyssä hautausmaatuokimuksessa haudat/muistomerkkikohtaiset inventoinnit kohdistettiin kaikkiin osastoihin (paitsi osastot 11 ja

12). Toisaalta näin tehtiin siksi, ettei olemassa oleviin hautoihin ja muistomerkkeihin kohdistu merkittäviä muutos- tai uusimispaineita hautausten siirryttyä pääosin seurakunnan muille hautausmaille. Koska käytettävissä ollut aika kuitenkin rajoitti inventoinnin lukumääräistä laajuutta, tarkemman tutkimuksen kohteeksi valikoitui kaiken kaikkiaan 44 muistomerkkiä, jotka ovat 34:llä haudalla.

Alun perin Herttualan talon maalle rakennetun puukirkon yhteyteen syntyneen kirkkomaan lasketaan perustetun 1600-luvun puolivälissä. Tuolta ajalta ei kuitenkaan enää ole olemassa muistomerkkejä. Hautausmaan nykyisin vanhin muistomerkki on kirkon itäisen sakaran koilliskulmalla osastossa 2 sijaitsevalla haudalla 3 oleva harmaagraniittinen pystykivi. Siihen on kaiverrettu fraktuura-kirjasintyyppillä haudassa lepäävän rovasti Johan Tennbergin nimi. Hän toimi Kangasalan kirkkoherana vuodesta 1786 aina kuolemaansa asti 1809. Muistomerkissä on lisäksi hänen puolisonsa Maria Tennbergin nimi, kuolinvuoden ollessa 1822. Toinen lähes yhtä vanha on samassa osastossa, lähellä hautausmaan pohjoissivun porttia sijaitseva hauta 2:-:1. Hauta on Liuksialan kartanoa vuodesta 1821 lähtien omistaneiden Meurmanien sukuhauta. Haudan kuudesta erityyppisestä muistomerkistä yksi on punagraniittinen pystykivi, jossa kaiverretuin ja kullatuin kirjaimin on teksti:

”Här hvilar kapitenskan Amalia Lovisa Meurman född Arvidsson död på Liuksiala gård den 26 juni 1832. I dess 39 ålders år mild i lifvet lugn i döden”

(kuva 1314/23). Osaston 2 muutkin haudat ovat varsin iäkkäitä. Muita vanhoja, 1800-luvun puolivälin molemmin puolin ajoittuvia hautoja, on hautausmaan luoteiskulmalla osastossa 15 sekä osastossa 13.



Vanhan hautausmaan vanhin hauta osastossa 2. Kuva Anne-Riitta Lampinen/Tampereen museot.

5.1.2. Taide- ja tyylihistoriallisesti merkittävät muistomerkit

Vanhoja hautoja on lisäksi kirkon itäiseen sakaraan välittömästi rajoittuvassa osastossa 3. Näistä esimerkkinä Ugglasuvun hauta 3:-:12, joka koostuu kahden iäkkään kuusen välissä olevasta kivilaaatasta, johon on kiinnitetty n. 210 cm korkea valurautalaatta (kuva 1314/21). Siinä on molemmilla puolilla kahden haudatun nimi- sekä syntymä- ja kuolinaikatiedot ruotsinkielisin tekstein. Länteen suuntautuvalla sivulla on lisäksi teksti: ”Låter barnen komma till mig, och förnemer dem icke, ty sådana hörer himmelriket till. Mar 1.10:14.”. Ikäkriteerin ohella muistomerkillä on ympäristöarvoa sijaintinsa vuoksi. Lisäksi sillä on tyylihistoriallista merkittävyyttä johtuen sen uusgoottisista tyylipiirteistä, jotka ovat havaittavissa yläpään kolmiomaiseksi kaartuvassa muodossa ja siinä olevista läpikuvioituista kolmiapiloista. Kolmiapila-aihe toistuu lisäksi rautalaatan päätteenä olevassa apilanlehtiristissä. Mainittakoon, että samanlainen rautalaatta on myös haudalla 22 osastossa 8 (kuva 1314/10).

Hautausmaakulttuuri on ollut varsin kansainvälistä. Etenkin hautausmaittemme muistomerkiperinteessä heijastuvat taidehistorialliset tyyliuunnat kuten uusgotiikka, jota edustaa edellä kuvailtu Ugglasuvun valurautalaatta. Samaa tyyliuunaa edustaa haudalla 1:-:9 sijaitseva kauttaaltaan kiillotettu, materiaaliltaan mustaa graniittia oleva pystykivi, jonka päätteenä on kiven kaikilla sivuilla vinoneliöön päättyvä jyrkkä kolmiomuoto (kuva 1314/27). Muistomerkkiin on kaiverrettu kahden vainajan nimet sekä syntymä- ja kuolinajat, näistä vanhempi on vuodelta 1908. Muistomerkissä on ammattinimike ”maanviljelijä”, raamatunkohdan ly-

henne ”Ps. 3:6”, lisäksi välikivessä on kaiverrettuna valmistajan nimi ”Mäkinen & Jokela Tampere”. Muistomerkillä on myös ympäristöarvoa johtuen sen sijaintipaikasta hautausmaan koillisikulmalla.

Tyyliuunnista on edustettuna myös uusklassismi, jonka tyylipiirteitä on havaittavissa edellä esitetyn Amalia Meurmanin, hauta 1 osastossa 2, punagraniittisen muistomerkin yläpään muotokielessä (kuva 1314/23). Samaa tyyliuuntaa edustaa pystykivi haudalla 7 osastossa 7 (kuva 1314/13), muistomerkillä on nimike ”Weljekset” koskien kahta haudassa lepäävää, lisäksi nimisivun oikeassa alakulmassa on valmistajan nimi ”J Salo Pälkäne”. Edellisten kanssa vastaavanlainen yläpää on osastossa 13 sijaitsevassa valurautalaatassa (kuva 1313/36). Muistomerkin nimisivulla kerrotaan, että ”Tässä lepää herras_tuomari Matthias Ala Tarpila”, kuolinvuodeksi on merkitty 1858, kuolinvuoden alla on lyhenne ”Sal. Sam. 3. L. 2. V”. Muistomerkin takasivulla on lauseke ”Älä sinä niitä ensinkään pelkää, kuin sinun kärsimän pitää. Ole uskollinen kuolemaan asti, niin minä sinulle elämän kruunun annan. Joh. Ilm. 2, 10”. Tyyli-
piirteiltään tyypillinen 1900-luvun alkuun ajoittuva muistomerkki on puolestaan pienikokoinen valurautalaatta osastossa 10 haudalla 7, johon haudatun vainajan kuolinvuosi on 1916 (kuva 1314/3).

Taidehistoriallisesti merkittäviä hautamuistomerkkejä ovat itsenäiset taideteokset muistomerkkeinä tai muistomerkit, joissa taideteos on osana muistomerkkiä. Jälkimmäisten joukkoon luokitellaan kuuluviksi muistomerkit, joihin on työstetty kiinteä korkokuva tai muistomerkin osana on itsenäinen pronssi- tai kiviveistos. Myös muistomerkit, joihin on kiinnitetty pronssireliefi kuuluvat tähän joukkoon.

Vanhalla haufausmaalla on suhteellisen runsaasti muistomerkkeihin liittyviä taideteoksia. Muistomerkkiin kiinnitettyjä pronssireliefejä on viidellä haudalla. Kolmessa niistä on kuva-aiheena miehen kasvot profiilista esitettynä. Vanhin näistä on vuodelta 1914 haudalla 16 osastossa 13 (kuva 1313/35). Reliefi on muodoltaan soikea ja se on kiinnitetty louhittureunaisen pystykiven yläosaan. Reliefin alareunassa on signeeraus Emil Cedergrantz (?). Muistomerkillä on yhden vainajan tiedot, ammattinimike ”Fil. kand.”, lisäksi hänen kerrotaan syntyneen Kälviällä ja kuolleen Kangasalla. Myös osastossa 6 haudalla 19 on louhittureunaiseen pystykiveen kiinnitetty reliefi (kuvat 1314/14,15). Reliefi on muodoltaan pyöreä ja siinä on signeeraus E. Räsänen (?) –45. Kolmas miehen kasvoja profiilista esittävä reliefi on muistomerkillä, joka sijaitsee Tulenheimon hauta-alueella osastossa 14 (kuva 1313/30). Kyseessä on ”Helsingin yliopiston kansleri” Antti Agaton Tulenheimon, kuolinvuosi 1952, ja ”hänen puolisonsa”, kuolinvuosi 1958, hautamuistomerkki. Mainittakoon, että Antti Tulenheimo on toiminut aikanaan myös eduskunnan puhemiehenä ja pääministerinä. Reliefi on kiinnitetty melko kookkaan kaikilta sivuiltaan louhitun pystykiven yläosaan. Muodoltaan reliefi noudattaa muistomerkin epäsäännöllistä muotokieltä, signeeraus Kalervo Kallio sijaitsee vasemmassa alakulmassa.

Osastossa 9 haudalla 16 on Liuksialan kartanon isännän, aikansa monipuolisen vaikuttajan Agathon Meurmanin ja hänen puolisonsa Alinen suurikokoinen muistomerkki (kuvat 1314/8, 9). Tämä on pystysuuntainen, työstämättömän näköinen n. 220 cm korkea luonnonkivi, jonka yläosaan reliefi on kiinnitetty. Kuva-aiheena on vierekkäin esitetyt, samaan suuntaan katsovat miehen ja naisen kasvot profiilista esitettynä. Reliefin alareunassa on signeeraus Wikström 1912. Lisäksi muistomerkin päälle on kiinnitetty metallista valmistetut havunoksat, myös muistomerkillä olevat irtokirjaimin toteutetut tekstit ovat metallia. Poikkeuksellista muistomerkillä on lisäksi, että se on sijoitettu hauta-alueelle muodostetulle kummulle. Viides hautausmaan pronssireliefeistä on haudalla 32 edellisen kanssa samassa osastossa 9 (kuva 1316/11). Muistomerkki on louhittureunainen pystykivi, jonka yläosaan reliefi on kiinnitetty.

Sen kuva-aiheina ovat risti, enkeli ja hahmo enkelin jalkojen juuressa, reliefiä ei ole signeerattu. Muistomerkin teksti kertoo haudassa lepäävän vainajan olevan 1946 kuollut taidemaalari Einar Ilmoni.

Vanhalla hautausmaalla, osastossa 13, on kaksi muistomerkkiä, joihin liittyy osana itsenäinen taideteos. Molemmat haudat ovat reunakivellisiä ja niillä sijaitseva, tyypiltään vaaka hautamuistomerkki on sijoitettu takareunakivelle. Toinen taideteoksista on kivistä veistetty pojan rintakuva, pojan kädet ovat ristissä rinnalla, hauta 10 (kuva 1316/6). Muistomerkissä on lisäksi ammattinimike ”arkkitehti”. Taideteoksista toinen on pronssia, sen aiheena on enkeli, jolla toinen käsi on pystyyn nostettuna, hauta 52 (kuvat 1313/32 ja 1316/5).



Pojan rintakuva ja enkeliveistos. Kuva Suvi Mäkinen/Tampereen museot.

Muistomerkkeihin on saatettu kiinnittää myös muita kuin varsinaisiksi taideteoksiksi luokiteltavia reliefejä. Esimerkki tällaisesta on Finnen sukuhaudalla, hauta 5 osastossa 5 (kuva 1314/18). Kirjailija Jalmari Finnen ja äitinsä Wilhelmina Finnen hautakivi on 3-osaisen muistomerkin keskimmäinen, n. 290 cm korkuinen pystykivi kahden suorakulmaisen hautakiven välissä. Pystykiven alaosaan on kiinnitetty pyöreä pronssireliefi, jossa on kuva-aiheena avoimena oleva kirja ja viljalyhteet, reliefin reunaa kiertää teksti: ”Suomen maakirja 1539-1932”. Jalmari Finnen tiedetään suunnitelleen itse haudan kaikkine yksityiskohtineen mukaan lukien hauta-alueen takana kasvavat kolme mäntyä.

Muista muistomerkkeihin kiinnitetyistä laatoista mainittakoon haudalla 19 osastossa 6 (kuva 1314/15) sijaitseva pystykivi, johon on kiinnitetty kaksi päällekkäin sijoitettua rautalaattaa. Ylemmässä laatussa, jonka kulmat on koverrettu, on yhden vainajan nimi- sekä syntymä- ja kuolinajat, kuolinvuoden ollessa 1878, ammattinimikkeeksi on merkitty ”kirkon kuudennusmies”. Alemmassa laatussa on kahden muun haudassa lepäävän tiedot, heidän kuolinvuotensa ovat 1958 ja 1959 sekä ammattinimikkeensä ”maanviljelijä” ja ”emäntä”. Hautakivessä voi olla myös kivistä valmistettu laatta. Esimerkkinä urkutehtailija Bror Axel Thulen haudalla (hauta 33 osasto 9, kuva 1316/10) oleva valkeasta kivimateriaalista työstetty n. 215 cm korkea muistomerkki, johon on kiinnitetty mustasta graniitista valmistettu laatta. Laattaan on kaiverrettu mainitun ”urkujenrakentajan”, kuolinvuosi 1911, lisäksi kolmen muun vainajan nimet sekä syntymä- ja kuolinajat.

5.1.3. Henkilöhistoriallinen merkittävyys

Eräs arvokriteeri arvioitaessa hautojen kulttuurihistoriallista merkittävyyttä on henkilöhistoriallinen merkittävyys. Henkilöhistorioitten arvioimisessa voivat tällöin tulla kysymykseen arvot aina kansainvälisistä kyläkohtaisiin arvoihin kuin myös niin seurakunnalliset, kunnalliset kuin aatteellisetkin arvot. Useimmiten henkilöhistoriallisista syistä merkittävän vainajan hautakivessä on henkilöä määrittävä nimike, vaikkakaan sellaista ei ole esimerkiksi edellä esiintulleissa Jalmary Finnen ja Agathon Meurmanin hautamuistomerkeissä. Toisaalta nimenomaan ammattinimike nostaa muistomerkin kulttuurihistoriallista arvoa, sillä ammattinimikkeet kertovat paikkakunnan historiasta siellä harjoitettujen ammattien kautta samalla ilmentäen niihin liittyviä arvoja ja arvostuksia.

5.1.4. Muistomerkkien nimikkeet ja lausekkeet

Vanhan hautausmaan muistomerkkeihin kirjattuja ammattinimikkeitä, kuolinvuosi sulkeissa: löjtnanten (1851), herras_tuomari (1858), rusthollare ja herrastuomari (1864), rovasti filosofian maisteri (1875), kirkon kuudennusmies (1878), professorn och kanslirådet (1895), rustitilallinen (1901), lääninrovasti Kangasalan kirkkoherra (1909), urkujen rakentaja (1911), ingenjören (1913), Kangasalan kappalainen (1916), rusthollari (1872, 1884), lakit. yliopp. (1918), fil. tohtori rehtori (1924), ammattikoulun opettajatar (1935), arkkitehti (1940), rovasti (1941), vänrikki fil. kand. (1941), apteekkari (1943), urkujen rakentaja teollisuusneuvos (1945), johtajatar (1948), Helsingin yliopiston kansleri (1952), kouluneuvos kans. koulujen tarkastaja (1954), kirjakauppias (1954), sisätautiopin professori lääketieteen ja kirurgian tohtori (1974), talousopettaja (1997). Seuraavassa maatalouteen liittyviä nimikkeitä: maanviljelijä (1868, 1885, 1907, 3 x 1908, 1909, 1910, 1911, 1913, 1916, 1924, 1928, 1938), puutarhuri (1892), talon v:isäntä (1892), talon isäntä (1919), maanviljelijä kunnallisneuvos (1938), agronomi (1953, 1984),

Ammattinimikkeitten ohella myös muut henkilöihin liitetyt nimikkeet ilmentävät vainajan asemaa ja hänen saamaansa arvostusta elinyhteisössään. Tällaisia nimikkeitä Vanhalla hautausmaalla ovat muun muassa: rusthollin emäntä (1884), genralskan (1887), rustitilan emäntä (1890), talon tytär (1895), rektorskan (1901), rovestin rouva (1902), talollisen poika (1907), rustitilallisen leski (1907), semin. joht. rouva (1911), leskirouva (1911), veljekset (1911), talon emäntä (1897, 1902, 1920) talon vanha emäntä (1912), emäntä (1917, 1949), rovestinna (1958).

Muistomerkkiin on saatettu kirjata jokin raamatunlause tai muu muistolause, myös näiden voidaan katsoa nostavan hautakiven kulttuurihistoriallista arvoa. Vanhalla hautausmaalla esiintyviä lausekkeita ovat muun muassa: "Låter barnen komma till mig, och förnemer dem icke, ty sådana hörer himmelriket till. Mar 1.10:14" (1835), "Älä sinä niitä ensinkään pelkää kuin sinun kärsimän pitää. Ole uskollinen kuolemaan asti, niin minä sinulle elämän kruunun annan. Joh. ilm. 2,10." (1858), "Kiitos olkoon Jumalan, joka meille voiton antanut on Meidän Herran Jeesuksen Kristuksen kautta" (1875), "Sai Jeesus voiton valkes tuonen yö" (1885), "Levätköön hän rauhassa" (1897), "Isä tapahtukoon tahtosi" (1899), "Jeesuksen Kristuksen Jumalan pojan veri puhdistaa meidät kaikista synneistä Joh. ep. 1.7." (1902), "O. Rakas Isä vie minua karitsan häihin" (1903), "Minä olen mennyt kammiooni ja sulkenut oveni kiinni siksi kun vihan aika on ohitsementy" (1907), "Kristus on minulle elämä ja kuolema on minulle voitto" (1913), "Muisto elää" (1920), "Arpa lankesi minulle kauniimmassa. Minä olen jalon perimisen perinyt" (1924), "Kun hautahan lasketaan niin maa on pyhitetty lepokammioksemme hauta meille tehty" (1949).

Yhteenvedona muistomerkkeihin kirjatusta ammatti- ja muista nimikkeistä sekä erilaisista lausekkeista voidaan todeta, että niitä on suhteellisen runsaasti Vanhan hautausmaan muisto-

merkeissä siten, että niiden ilmaantuvuus painottuu pääosin aikakauteen ennen 1900-luvun puoltaväliä. Lisäksi nimikkeille ja lausekkeille on ominaista, että esiintyvät usein samoissa hautakivissä.

5.1.5. Valmistajan nimi mainittu

Tässä hautausmaatutkimuksessa muistomerkki on arvioitu kulttuurihistoriallisesti arvokkaaksi myös jos siihen on merkitty valmistajan nimi. Tällaisiakin hautakiviä on Vanhalla hautausmaalla kohtuullisen runsaasti, kivistä työstettyjä muistomerkkejä ovat valmistaneet: Mäkinen & Jokela Tampere, P. Toivonen _ T:PRE, J Salo Pälkäne, J. A. Packalin: Pälkäne sekä Salonen, Nokia. Lisäksi kulttuurihistoriallisesti arvokkaiksi on määritelty haudat, joissa on aitalaite. Tällaisia hauta-alueita Vanhalla hautausmaalla on muun muassa hauta 10 osastossa 3, jota ympäröi tyyliltään uusgotiikka edustava valurauta-aita (kuva 1314/20). Kettinkiaidan ympäröimiä sen sijaan ovat haudat 22 ja 13 osastossa 8 (kuvat 1314/10 ja 11), myös osastossa 9 sijaitseva hauta 23 on ympäröity kettinkiaidalla (kuva 1316/12). Kyseisellä haudalla on kookas ristipäätteinen pystykivi, jossa on yhden vainajan nimi sekä nimike ”genralskan”. Lisäksi hautakiveen on kirjattu vainajan kuolinpäivä ja vuosi (1887) sekä minkä ikäisenä hän on kuollut.

5.1.6. Muista syistä merkittävät muistomerkit

Muistomerkki voi edellä esitettyjen kriteerien lisäksi olla muista syistä kulttuurihistoriallisesti arvokas. Tällaisia muistomerkkejä ovat muun muassa omaperäiset muistomerkit kuten osastossa 8 sijaitseva hauta 13 (kuva 1314/11). Hauta-alue muodostuu kettinkiaidan ympäröimästä maa-aineksesta kootusta kummusta, sitä ympäröivistä reunakivistä, niiden kulmissa olevista harmaakivistä tolpiesta ja niihin kiinnitetystä kettingistä, joka ympäröi hautaa kolmelta sivulta. Muistomerkkinä on kumpuun nojaava pyörökaariharjainen, ovea kuvaava laattamainen kivi, jonka oikeaan reunaan on veistetty saranat. Muistomerkissä on edellä mainittu teksti ”Minä olen mennyt kammiooni ja sulkenut oveni kiinni siksi kun vihan aika on ohitsementy”. Hautakivessä on yhden vainajan nimi- sekä syntymä- ja kuolinajat (kuolinvuosi 1907).

Osastossa 2 sijaitsevalla haudalla 8 on puolestaan kulttuurihistoriallista arvoa niin iän kuin sijainnin perusteella, mutta myös siksi, että haudalla on kolme omaperäistä muistomerkkiä (kuvat 1314/24-26). Muistomerkeistä keskimmäinen on kookas, läpikuvioitu koristeellinen risti. Sen molemmin puolin on keskenään samanlaiset pystykivet, joissa on kuutiomaisen yläreunastaan profiloituneen nimikiven päällä suippokärkinen kartionmuotoinen kivi. Haudan kolmella muistomerkillä on toisissaan kiinni olevat laakeat peruskivet. Vanhan hautausmaan muista omaperäisistä muistomerkeistä mainittakoon osastossa 8 haudalla 12 sijaitseva pystykivi (kuva 1314/12). Tässä muistomerkissä on lisäksi vainajiin liittyvät nimikkeet, myös valmistajan nimi on mainittu. Sellainen on mainittu myös osastossa 5 haudalla 7 sijaitsevassa pystykivessä, jossa on omaperäisesti muotoiltu yläpää (kuva 1314/17). Vanhan hautausmaan pystykivivoittoisessa muistomerkistössä oman ryhmänsä muodostavat kiviristit. Esimerkkinä mainittakoon osastossa 9 haudalla 13 sijaitseva n.170 cm korkuinen kiviristi, joka muodostuu perus- ja välikiven päällä olevasta kuutiomaisesta nimikivestä, johon risti on kiinnitetty (kuva 1314/7).

5.1.7. Rautaristit – Anne-Riitta Lampinen

Valurautaiset ristit voidaan jakaa umpirunkoisiin ja läpikuvioituihin muistomerkkeihin. Umpirunkoiset ristit ovat Kangasalan Vanhalla hautausmaalla vallitsevia. Niitä on yhteensä 24 kappaletta. 1800-luvun alkupuolelle tyypillisiä tasapäisiä, koristelemattomia ristejä sekä apilanlehtiristejä on Kangasallakin. Apilanlehdessä on yläsakarassa tähtikuvio ja sivusakarassa sydämenmuotoiset reiät (Kuvaliite, kuvat 1-2 ja 4-5 sekä 9-10). Vuosisadan jälkipuoliskon ristit ovat kapeampia ja koristeellisempia. Sakaroiden päätteissä voi olla erilaisia reikäkuvioi-

ta, tai ne voivat olla liljanmuotoiset (Kuvaliite, kuvat 11-13). Umpirunkoisia valurautaristejä on koristeltu kiinnittämällä niihin ulkonevia osia mm. läpikuviollisia kolmielehtiä, kaaria tai vinoruutuja (Kuvaliite, kuvat 14-20 ja 21-22). Ristikeskuksessa voi olla sädekimppu tai säteitä kuvastava kehä (Kuvaliite, kuvat 6-8). 1800-luvun lopulla yleistyi myös pintakuviointi. Vanhalla hautausmaalla esiintyy ruusu, tähti, viljantähkä, ristissä olevat miekat, enkelihahmo sekä kasviaiheita (Kuvaliite e, kuvat 3, 6-8, 14, 16-18, 19-20). Usein vaikutteita otettiin gotiikasta ja uusklassismista, 1900-luvun alkukymmeninä lisäksi kansallisromantiikasta ja jugendista (Kuvaliite, kuva 23).

1800-luvun puolivälin jälkeen on alettu valmistaa läpikuviollisia valurautaristejä. Ne ovat yleensä kauttaaltaan pitsimäisin läpikuvioidin koristeltuja. Erilaiset kukka-, lehtiköynnös- ja kaariaiheet ulottuvat ristin jalasta poikkisakaroihin ja niiden päätteisiin asti. Koristeet ovat usein goottilaisia tai klassistisia mutta ne on toteutettu renessanssityyliin ja muodostavat harmonisen kokonaisuuden. Kangasalan Vanhalla hautausmaalla on yhdeksän läpikuviointia ristiä, joista kuudessa on samanlainen kukka/kasviaihe. Osassa risteistä alaosaan on kiinnitetty tueksi rautalevy (Kuvaliite, kuvat 25-30). Kukat tai sädekimput voivat ympäröidä myös ristikeskusta (Kuvaliite, kuvat 32-33). Suuri, läpikuviointu kivipaaden päällä seisova risti on inventoitu raportissa luvussa 5.1.6 (Kuvaliite, kuva 33).

Valurautaa harvinaisempi on takorautaristi, jollaisia Vanhalla hautausmaalla on yksi. Risti on koristeltu s-muotoisin kaarin (Kuvaliite, kuva 34). Erikoinen on myös korkea putkiristi, jonka sakarat päättyvät palloihin. Ristin varressa on pelliä taivutettu pergamentti, jossa on ollut tekstiä. Ristivarressa roikkuu orjantappurakruunua kuvaava piikkilanka (Kuvaliite, kuva 33). Viisi hautausmaalla olevaa katkennutta rautaristiä on myös kuvattu. Niistä vain yhdessä on henkilötiedot jäljellä ja yhdessä Raamatunlause. Muista ovat tiedot kadonneet katkenneen osan mukana (Kuvaliite, kuvat 35-39).

5.2. Inventoidut haudat / muistomerkit Läntisellä hautausmaalla

Läntiseltä hautausmaalta inventoitiin yhteensä 11 muistomerkkiä, jotka sijaitsevat osastoissa 1 ja 2, lisäksi yksi hautakohtainen inventointilomake täytettiin osastossa 4 sijaitsevasta haudasta. Inventoitaviksi haudoiksi/muistomerkeiksi valikoitui esimerkeiksi sellaisia, jotka olisi hyvä säilyttää luomassa hautausmaalle ajallisesti monikerroksista ilmettä siinäkin tapauksessa, että haudat palautuisivat seurakunnalle.

Läntisellä hautausmaalla haudan koodi muodostuu siten, että numerosarjassa on osasto- ja hautasijanumeron lisäksi rivinnumero (viime mainittua ei ole Vanhan hautausmaan hautanumeroissa).

Tultaessa Läntiselle hautausmaalle luoteiskulman portista ensimmäinen muistomerkki on osastossa 1 rivin 1 pohjoispäässä sijaitsevalla Kirkko-Aakkulan haudalla (kuva 1313/23). Muistomerkki koostuu keskellä olevasta pystystä nimikivistä, sen molemmin puolin olevista pylväsmäisistä kivistä, joiden etusivut on uritettu, näitä kaikkia kattaa suorasivuinen vaakakivi. Haudassa lepää kaksi vainajaa, heistä toinen on Kaarlo Kustaa Kirkko-Aakkula, jonka maalle hautausmaa aikanaan perustettiin.

Hautausmaan ajallisesti monikerroksisen ilmeen säilyttäjinä kaikilla reunakivellisillä haudoilla on kulttuurihistoriallista arvoa. Tällainen on muun muassa osastossa 1 rivin 9 pohjoispäässä sijaitseva hauta (kuva 1313/21), jossa on reunakivien lisäksi niiden päälle palkkimaisista kivistä muodostuva aita ja yksi porras edessä, muistomerkkinä haudalla on 3-osainen vaakakivi. Toisena esimerkkinä osastossa 2 rivillä 10 sijaitseva hauta (kuva 1313/16), jonka muisto-

merkki koostuu takareunakivellä olevasta 3-osaisesta vaakakivestä, sivureunakivien päällä olevista s-kaariharjaisista kivistä sekä vasempaan reunaan palkkimaisesta kivistä muodostuvasta aidasta/penkistä. Osastossa 1 rivillä 9 sijaitsee reunakivellinen hauta (kuva 1313/5), jonka takareunakivellä on 4-osainen vaakakivi. Sen keskellä on vaaka nimikivi ja sen molemmin puolin neliönmuotoiset kivet, näiden etusivussa on kiillotettuna viljalyhteet. Sama kuva-aihe toistuu muistomerkin päätteenä olevassa s-kaariharjaisessa kivessä, jossa on lisäksi tekstinä: Lauvalan sukuhauta. Esimerkkinä reunakivellisellä haudalla sijaitsevasta toisentyypisestä muistomerkistä on paasimainen, kauttaaltaan kiiltäväksi hiottu ja halkaisijaltaan neliömäinen pystykivi osastossa 2 rivillä 7 (kuva 1313/14). Reunakivellisistä haudoista mainittakoon lisäksi osastossa 4 rivin 1 pohjoispäässä sijaitseva hauta (kuvat 1313/12). Hauda-alue on nurmipintainen, edessä keskellä on yksi porras ja sen molemmin puolin noppamaiset kivet, joiden päällä on pallo. Portaan edessä on yhdeksän neliskulmaista laattaa. Haudalla on kolme muistomerkkiä lähellä takareunakiveä, näistä keskimäinen on paasimainen pystykivi. Sen alaosassa on kaiverrettuna kuva aiheenaan mieshahmo ja kaksi auraa vetävää hevosta (kuva 1313/11).

Muistomerkkeihin kirjattuja ammattinimikkeitä on hautausmaan iästä johtuen vähemmän kuin Vanhalla hautausmaalla. Näin ollen muistomerkit, joissa sellainen on, olisi hyvä säilyttää. Esimerkkinä osastossa 1 rivillä 6 sijaitseva reunakivellinen hauta (kuva 1313/22), jolla sijaitsee 5-osainen vaakakivi. Siinä on kolmen haudassa lepäävän vainajan nimet, syntymä- ja kuolinajat sekä ammattinimikkeet, kuolinvuosi sulkeissa: sem. yliopett. (1921), ent. kansak. opett. (1927), johtajatar (1937). Toisena esimerkkinä osastossa 1 rivillä 13 sijaitseva pienehkö pystykivi (kuva 1313/20), jossa on kahta vainajaa koskevat tiedot sekä nimikkeet: lohkokilallinen (1917) ja sisarensa (1963). Lisäksi mainittakoon osastossa 2 rivillä 13 sijaitseva aasinselkääpäätteinen pystykivi (kuva 1313/17), jossa on kolmen alle kymmenvuotiaana kuolleen lapsen nimet, syntymä- ja kuolinajat sekä nimikkeet: Tässä lepää talollisen lapset, ja heidän serkkunsa, (kaikkien kuolinvuosi 1915). Muita muistomerkkeissä esiintyviä ammattinimikkeitä: maanviljelijä (1913, 1915, 1917, 1918, 1925, 1929, 1972), herastuomari (1923, 1934, 1954), sepäimestari (1925), kansak. opettaja (1931).

Muistomerkin kulttuurihistoriallista arvoa nostavista lausekkeista esimerkkinä osastossa 1 sijaitsevassa Talola-nimisen haudan pystykivessä (kuva 1313/19) oleva lauseke: ”Isä, sinun käisi minä annan minun henkeni! Sinä olet minut lunastanut, Herra, sinä uskollinen Jumala”. Kyseinen hautakivi on edustaa tyylipiirteiltään uusklassismia, vrt. vastaavanlainen muistomerkki Vanhalla hautausmaalla (kuva 1314/13). Muita esimerkkejä lausekkeista osastossa 1 Lehtimäki-nimisen haudan pystykivessä (ens. hautaus 1919) oleva teksti: ”Kristus on minulle elämä ja kuolema on mulle voitto” sekä osastossa 2 Vihtinen -nimisen haudan pystykivessä (ens. hautaus 1918) oleva teksti: ”Kristitty aina kuoloasi opi muistamaan. Et tiedä päivää hetkeä kun pois jo kutsutaan”.

Varsinaisia muistomerkkeihin liittyviä taideteoksia ei Läntisen hautausmaan osastoissa 1 ja 2 ole. Kuitenkin esimerkiksi osastossa 2 rivillä 1 sijaitsevan Heinonen -nimisen haudan muistomerkillä voidaan arvioida olevan kulttuurihistoriallista merkitystä (kuva 1313/13). Hautakivessä on kahden vainajan nimet, syntymä- ja kuolinajat, kuolinvuodet ovat 1940 ja 1942. Muistomerkki koostuu neljästä osasta, kahden lähes neliskulmaisen nimikiven välissä on pystykivi, jonka etusivulla korkokuvana toteutettu kuva aiheenaan ristiin nojaava, polvillaan oleva nainen. Tämän keskikiven päällä on vielä matala kivi, johon on kaiverrettu sukunimi.

Omaperäisyys on edellä mainittu erääksi kriteeriksi määriteltäessä kulttuurihistoriallisesti arvokkaita muistomerkkejä. Tällainen on esimerkiksi osastossa 4 rivillä 1 sijaitseva pienikokoinen muistomerkki Kauppi -nimisellä haudalla (kuva 1313/10, ei inventoitu). Kyseessä on ko-

konaan metallista valmistettu n. 50 cm korkea muistomerkki, joka koostuu metallivarresta ja sen yläpäähän kiinnitetystä avoinna olevan kirjan mallisesta nimikentästä. Nimikenttä on maalattu valkoiseksi ja siihen on mustalla värillä käsivaraisesti maalattu kahden haudassa lepäävän tiedot (toinen haudaus on vuodelta 1921, toisesta on maali kulunut). Kulttuurihistoriallisesti arvokkaan ja omaperäisen hautakiviryhmän muodostavat lisäksi muistomerkkeinä käytetyt käsittelemättömän näköiset luonnonkivet, joissa tekstit ovat pääsääntöisesti metallisin irtokirjaimin. Suurikokoinen esimerkki tämän tyyppisestä hautakivestä on Agathon Meurmanin muistomerkki (kuva 1314/8) Vanhalla hautausmaalla. Läntisellä hautausmaalla tällainen, mutta huomattavasti pienikokoisempi on esimerkiksi osastossa 2 rivillä 12 sijaitseva Siimes – niminen hauta. Toisena esimerkkinä osaston 1 kaakkoiskulmalla sijaitseva muistomerkki (kuva 1313/18), jossa tekstit eivät kuitenkaan ole irtokirjaimin vaan niitä varten kiven etusivuun hiotussa kentässä.

6. HAUTOJEN / MUISTOMERKKIEN HOITO JA SÄILYTTÄMINEN

Hautausmaat ovat yhteistä kulttuuriympäristöämme. Ne ovat suuria, usein asutuksien yhteydessä olevia ”muistojen puistoja”. Yhtä lailla kuin niiden puusto ja monenlaiset istutukset vaativat jatkuvaa hoitoa myös haudat ja niillä olevat muistomerkit tarvitsevat huolenpitoa. Hautausmaan hyvään hoitoon kuuluukin haudoista ja muistomerkeistä huolehtiminen riippumatta siitä kuuluuko vastuu haudan hoidosta sen yksityiselle haltijalle vai seurakunnalle. Hoitovastuuta voivat kantaa niin haluttaessa myös esimerkiksi kotiseutuyhdistykset, kylätoimikunnat tai vastaavat.

Hautojen ja muistomerkkien kunnossapidon lisäksi myös niiden säilyttämisellä on merkitystä, se on hautausmaan monipuolisen yleisilmeen ja ajallisen kerrostuneisuuden syntymisen perusedellytys. Tämä edellyttää ilmentymiä koko siltä ajalta kun hautausmaa on ollut käytössä. Käytännössä säilyttäminen merkitsee eri aikakausien ja eri tyyppisten muistomerkkien vaalimista. Olennaista on, että muistomerkki säilytetään alkuperäisellä paikallaan, muistomerkin perimmäisenä tarkoituksenaan on ollut osoittaa paikka, johon vainaja on haudattu. Lisäksi on huomioitava, että muistomerkki kuuluu kokonaisuuteen, jonka muodostavat hauta-alue pintoineen, mahdolliset reunakivet, aita ja kasvisto, myös näitä tulee vaalia.

Kuten tässä tutkimuksessa kriteereinä hautojen ja muistomerkkien kulttuurihistoriallista merkittävyyttä arvioitaessa myös käytännössä muistomerkkien säilyttämisperusteena voidaan noudattaa aiemmin mainittua Tampereen hiippakunnan hautausmaakulttuuritoimikunnan vuonna 1989 hyväksymää ohjeistoa. Tässä raportissa esitetyn lisäksi ohjeistossa tuodaan esiin muun muassa, että muistomerkki on hautausmaalla oman aikansa edustaja. Vaikkakin toiminnassa olevan hautausmaan luonteeseen kuuluu jatkuvuus, tulisi edellisen mukaan mahdollisimman moni aikansa standardimuistomerkki tai aikanaan yleinen, mutta nykyisin harvinaisen muistomerkki säilyttää jotta ajalliset kerrokset säilyisivät mahdollisimman laaja-alaisina.

Urnahautaukset luovat yleistyessään mahdollisuuden vanhojen hautausmaiden pitkäaikaiseen käyttöön, jolloin vanhoilla sukuhaudoilla olevat muistomerkit voidaan säilyttää uusien hautauksien yhteydessä. Tällöin saatetaan tulla tilanteeseen, ettei muistomerkissä ole tilaa uusille teksteille. Muistomerkin tyyppistä riippuen on kuitenkin lukuisia mahdollisuuksia sen käyttöajan jatkamiseen. Esimerkiksi kiviseen muistomerkkiin, jonka nimikivi on täynnä tekstiä sitä voidaan lisätä perus- ja välikiveen. Lisätekstejä varten muistomerkkiin voidaan kiinnittää metallilaattoja, siihen voidaan lisätä sivukivet tai sijoittaa sen eteen esimerkiksi laattakivi. Viimein muistomerkki voidaan kääntää, vanhat tekstit voivat tällöin jäädä kääntöpuolelle. Metallisia nimilaattoja voidaan kiinnittää myös valurautaristeihin ja -laattoihin. Yksittäisen

muistomerkin ikää voidaan pidentää siinäkin tapauksessa, että se on palautunut seurakunnalle. Tällöin uudelleen käyttö edellyttää kuitenkin siinä olevien tekstien poistamista joko hiomalla tai muulla tavoin peittämällä. Kaikki jatkokäyttöä varten tehtävät uudistustoimenpiteet on toteutettava muistomerkin alkuperäistä henkeä kunnioittaen.

Kaikkien ja erityisesti vanhojen muistomerkkien kunnossapitoon kuuluu perushoitona pintojen puhdistaminen ja suojaaminen sekä vaurioiden ennalta ehkäiseminen. Hautamuistomerkkien 1800-luvun puolivälissä alkaneen teollisen valmistuksen ensimmäiset tuotteet kuten valurautaiset ristit, pystylaatat ja hauta-aluetta ympäröivät aitaukset ovat vanhoilla hautausmailla eniten kunnostamista kaipaava ryhmä. Näin on myös Kangasalan Vanhalla hautausmaalla, missä ongelmana ovat ruostuneet rautaristit, lisäksi osa niistä on katkennut. Vaikka valurauta kestää materiaalina melko hyvin korroosiota ja ruostumista, ruoste on silti syytä poistaa ja pinta maalata. Irtoava ruoste poistetaan raudan pinnasta teräsharjauksella. Ruostumisen sietämisestä huolimatta valurauta on haurasta ja helposti murtuvaa. Valurautaisen muistomerkin heikoin kohta on sen alapään kiinnityksessä. Katkennut tai muutoin rikkoutunut valurautainen muistomerkki voidaan korjata esimerkiksi hitsaamalla. Tärkeää on lisäksi huolehtia, että valurautaisen muistomerkin peruskiven yläpinta on näkyvässä vähintään 5 cm verran.

Hautausmaillamme vanhimmat kivistä tehdyt muistomerkit ajoittuvat 1800-luvun alkupuolelle. Hautakivien laajempi tuotanto yleistyi vasta 1800-luvun jälkipuoliskolla, kunnes 1900-luvun alkuun mennessä tuotanto oli laajentunut ja kiviveistämöitä perustettu jo useille paikkakunnille. Kivilajeista mustan graniitin käyttö oli yleistä 1900-luvun alkupuolelle asti, jolloin myös harmaasta ja punaisesta graniitista valmistetut hautakivet valtasivat alaa. Kivi koetaan yleisesti ”ikuisiksi” materiaaliksi, tästä huolimatta myös kivinen muistomerkki tarvitsee huoltamista. Perushuoltoon kuuluu pintojen pitäminen puhtaana pölystä ja liasta, jolloin myös ennalta ehkäistään vaurioiden syntymistä. Erityisesti puiden alla olevat hautakivet ovat alttiita likaantumiselle. Hoitamattomat pinnat ovat otollista kasvualustaa muun muassa jäkälälle ja sammaleelle. Sammaleet keräävät lisäksi itseensä kosteutta, joka jäätyessään rapauttaa pehmeitä kivilajeja. Hautakiven puhdistaminen suoritetaan harjaamalla perusteellisesti kostutettua kiveä astia- tai juuriharjalla. Kostutus- ja pesuveteen voidaan sekoittaa pieni määrä mätynestesaippuaa tai tavallista astianpesunestettä. Harjauksen jälkeen kivi huuhdellaan hyvin runsaalla vedellä, ei kuitenkaan kuumalla vedellä, sillä kiven kulmat tai ohuemmat osat saattavat rikkoutua äkillisestä lämmönlaajentumisesta johtuen. Kuten mahdolliset muistomerkkien jatkokäyttöä varten tehtävät uudistustoimenpiteet myös kaikki kunnostus- ja puhdistustoimenpiteet tulee tehdä alkuperäistä kunnioittaen, jotta hyvässä tarkoituksessa tehdyssä työssä ei tulla menettäneeksi kulttuurihistoriallisia arvoja.

* * *

Tässä raportissa esitettyä laaja-alaisemmin muistomerkkien hoitamiseen ja kunnostamiseen liittyviä käytännön neuvoja on luettavissa julkaisusta Hautamuistomerkkien hoito, joka on ilmestynyt Museoviraston rakennushistorian osaston julkaisusarjassa vuonna 2003. Julkaisu on tilattavissa osoitteesta: Museovirasto, rakennushistorian osasto
Kulttuuritalo, Sturenkatu 4, PL 169, 00511 Helsinki
puh (09) 40501.

PAINETUT LÄHTEET

Hautamuistomerkkien hoito. Museoviraston rakennushistorian osaston julkaisuja 24. Museo-
virasto 2003.

Hytönen Pentti; Kangasalan kirkko ja sen palvelijat 1400-1995. Kangasala 1995.

Kangasalan hautausmaat; toim. Hytönen Pentti, Juvonen Kirsti, Puula Leo, julk. Kangasala-
Seura. Kangasala 1998.

Lilius Henrik; Kivikirkot 1600- ja 1700-luvulla, teoksessa Ars – Suomen taide, osa 2. Keuruu
1988.

Längelmäveden seudun historia II. Kangasalan historia II. Hämeenlinna 1954.

Oulun hautausmaat; toim. Kirsi Schali, julk. Oulun ev. lut. seurakuntayhtymä. Jyväskylä
1996.

Viimeiset leposijamme, Hautausmaat ja hautamuistomerkit; toim. Lempiäinen Pentti ja
Nickels Brita. Imatra 1990.

ARKISTOLÄHTEET

Kangasalan kirkkoherranviraston arkisto
kartta vuodelta 1838
kartta vuodelta 1917
Sankaripatsastoimikunnan asiapaperit vuosilta 1940-48

MONISTEET

Hautausmaakulttuurin inventointiraportti 1989. Tampereen hiippakunnan hautausmaakulttuu-
ritoimikunnan moniste 1. Tampere 1989.

SUULLISET TIEDOT

Kettunen Jouni, talousjohtaja, Kangasalan seurakunta

Laakso Liisa, puutarhuri, Kangasalan seurakunta

Meisalmi-Nikkilä Marika, toimistos sihteeri, Kangasalan seurakunta

Seurakunta _____
 Hautausmaa _____
 Osasto/neliö _____

Pvm _____
 Luetteloiija _____
 Negatiivin n:o _____

Muistomerkkien tyyppi ja materiaali

	pysty	vaaka	suora- kulmio	moni- kulmio	laatta	risti	pylväs obeliski	muu
dioriitti								
harmaagr.								
punagr.								
marmori								
rauta								
puu								
muu								
yhteensä								

Muut tiedot

osastossa/neliössä _____ hautaa, joista erikseen luetteloitu _____ hautaa ja _____ muistomerkkiä
 ei muistomerkkiä _____ haudalla, useampi kuin yksi _____ haudalla
 osaston/neliön muistomerkit pääasiassa _____-luvulta

osaston/neliön yleisilme

Seurakunta _____
 Hautausmaa _____
 Haudan koodi _____
 Muistomerkki _____
 Negatiivin n:o _____

Pvm _____
 Luetteloiija _____
 Haudan nimi _____
 Vainin/nuorin hautaus _____

Hauta-alue

mitat: leveys _____ syvyys _____
 pinta: hiekka _____ nurmi _____ sepeli _____
 luonnontilainen _____ muu _____
 istutukset: _____
 reunakivet _____ muu reunus _____
 aitalaite: kivi _____ rauta _____ putki _____
 kettinki _____ muu _____

Muistomerkin/-merkkien sijoitus haudalla

Tiedot muistomerkistä

ääriimitat: korkeus _____ leveys _____ muistomerkki _____ -osainen _____
 muistomerissä peruskivi _____ välikivi _____
 muistomerkkityyppi: pysty _____ vaaka _____ suorakulmio _____ monikulmio _____
 hautalaatta _____ makaava _____ tyyny _____ obeliski _____
 pylväs _____ risti _____ muu _____
 materiaali: dioriitti _____ harmaagraniitti _____ punagraniitti _____ marmori _____
 valurauta _____ takorauta _____ puu _____ muu _____
 työtekniikat: pukkelihakattu _____ ristipäähakattu _____ piikattu _____ louhittu _____
 hiottu, matta _____ hiottu, kiiltävä _____ taottu _____ valettu _____
 muu _____

Muistomerkin kuvaus

symbolit: risti _____ sydän _____ ankkuri _____ tähti _____ laskeva aurinko _____
 liekki _____ tändä _____ viljälähde _____ ruusu _____ muratti _____ palmunlehvä _____
 sepele _____ havut _____ enkeli _____ lintu _____ kyyhkynen _____
 kirja _____ kirjakäärö _____ urna _____ muu _____

Muistomerkissä olevat tekstit

tekniikka: kaiverrettu _____ kullattu _____ maalattu _____ kohoteksti _____
kiillotettu _____ irtokirjaimet _____ muu _____
kirjasintyyppi: antikva _____ fraktuura _____ nimikirjoitus _____ muu _____

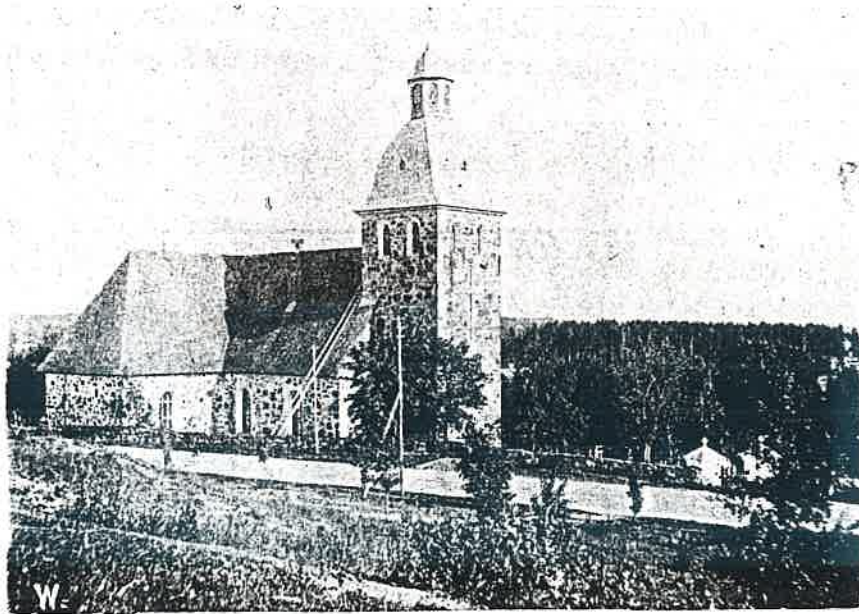
haudattujen nimet, ammatit, syntymä- ja kuolinajat sekä mahdolliset muut tekstit,
myös valmistaja

Haudan kunto: hyvä _____ kohtalainen _____ hoitamaton _____

Kulttuurihistoriallinen arvo

arvokriteerit: ___ ikä
___ alkuperäisyys, harvinaisuus
___ ympäristöarvo
___ taide- ja tyylihistoriallinen merkittävyys
___ henkilöhistoriallinen merkittävyys
___ symbolikohde (mm. yhteismuistomerkit)
___ muusta syystä kulttuurihistoriallisesti merkittävä _____

Kulttuurihistoriallista merkittävyyttä mittaavat arvokriteerit ovat yhtäpitävät Tampereen hiippakunnan tuomiokapitulin asettaman hautausmaakulttuuritoimikunnan vuonna 1989 hyväksymän ohjeiston kanssa. Arvokriteerit on esitetty julkaisussa "Hautausmaakulttuurin inventointiraportti 1989, Tampereen hiippakunnan hautausmaakulttuuritoimikunnan moniste 1".

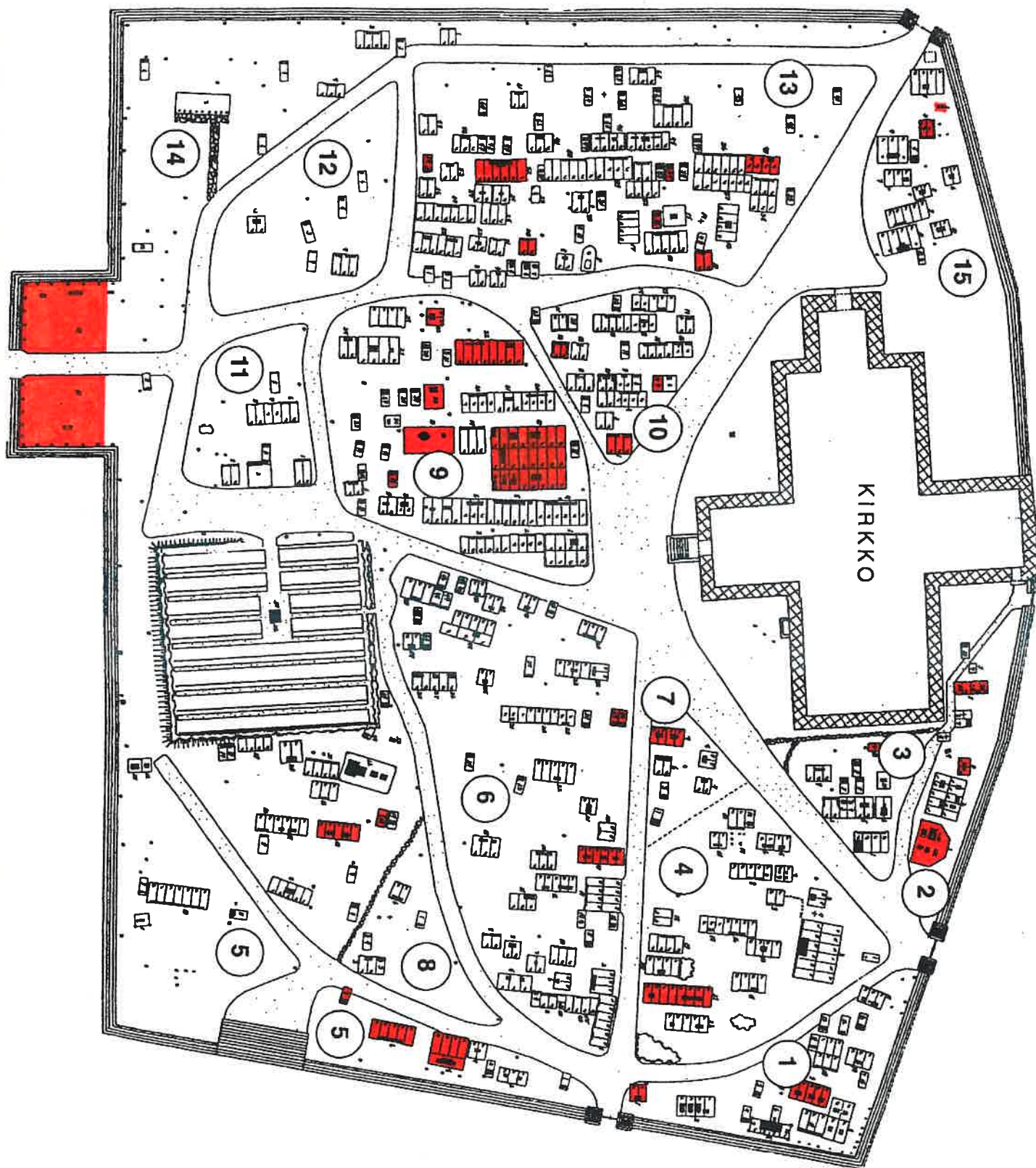


KANGASALAN KIRKKO

VAPRIIKIN KUVA-ARKISTO

VANHA HAUTAUSMAA

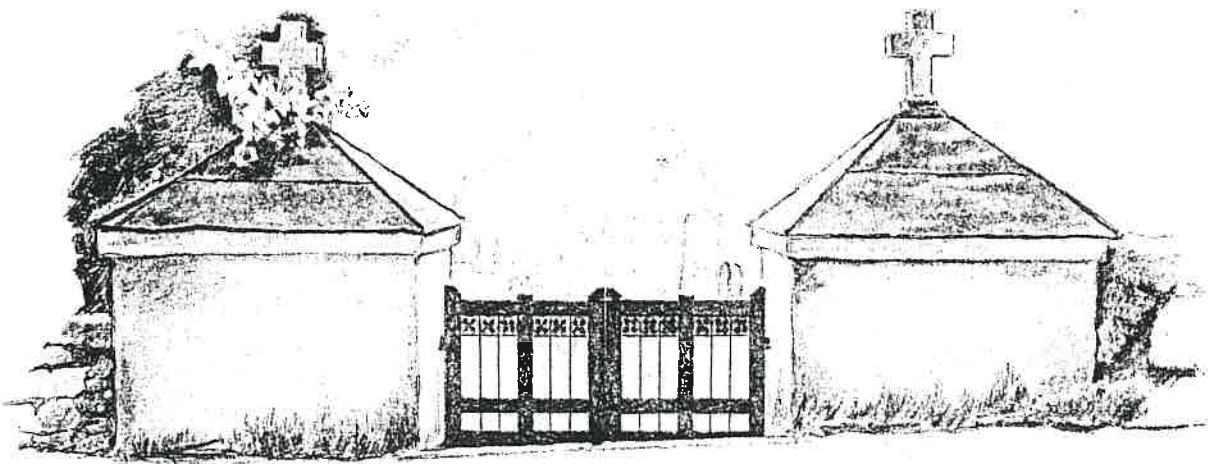
■ - INVENTOITU HAUTA



POHJOINEN →



HAUTAUSMAAN LÄNSISIVUN PORTTI, "HERTUALAN LÄPIKÄYTÄVÄ"



PORTTI HAUTAUSMAAN PÖHJOISSIVULLA, "ISO LÄPIKÄYTÄVÄ"

Ukhi järvi.

Hirkko-

Aakkulan

maita.

Yli-Tarpilan

maita.

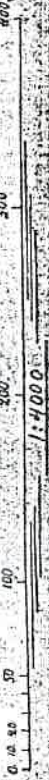
Ala-

Tarpilan

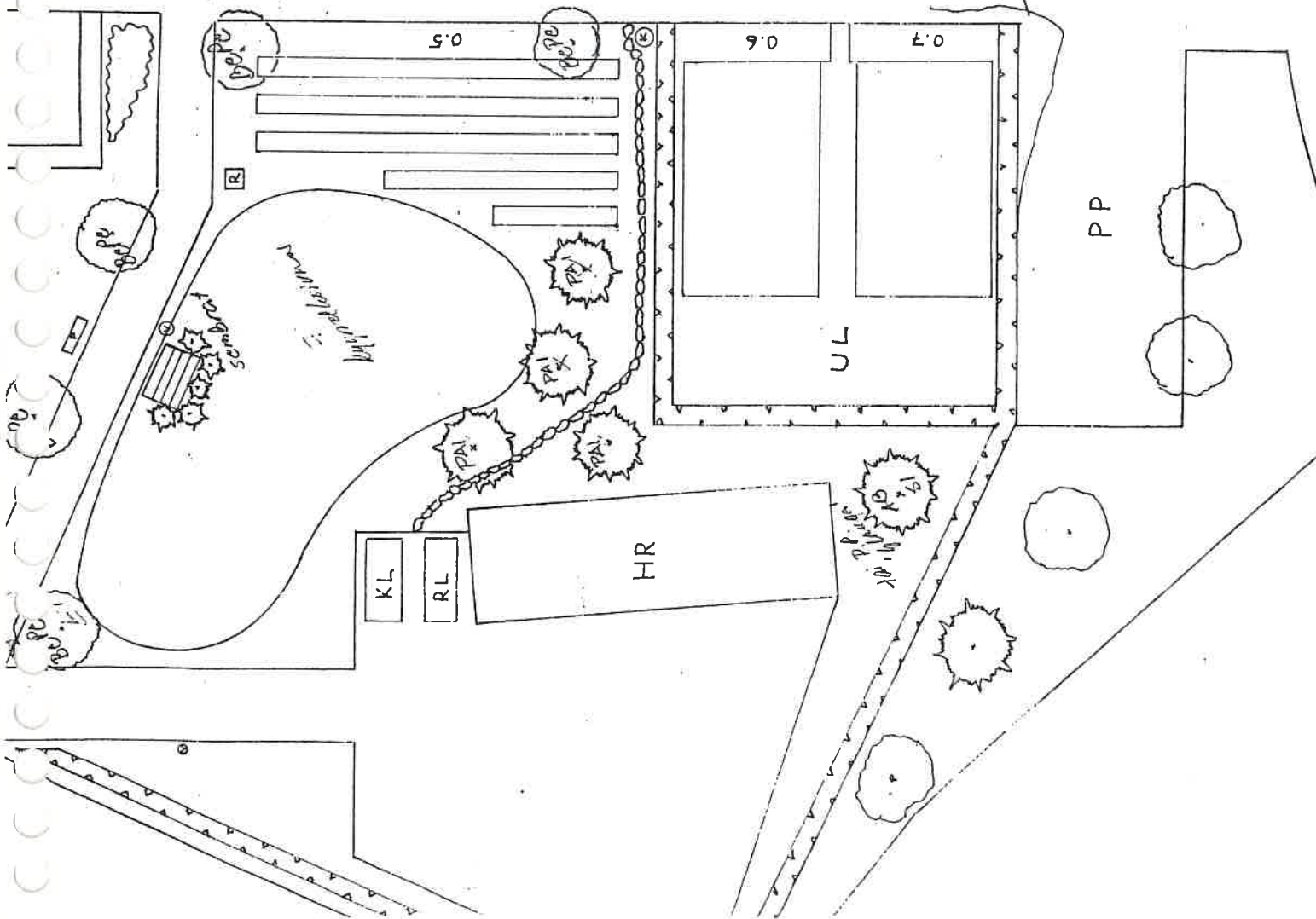
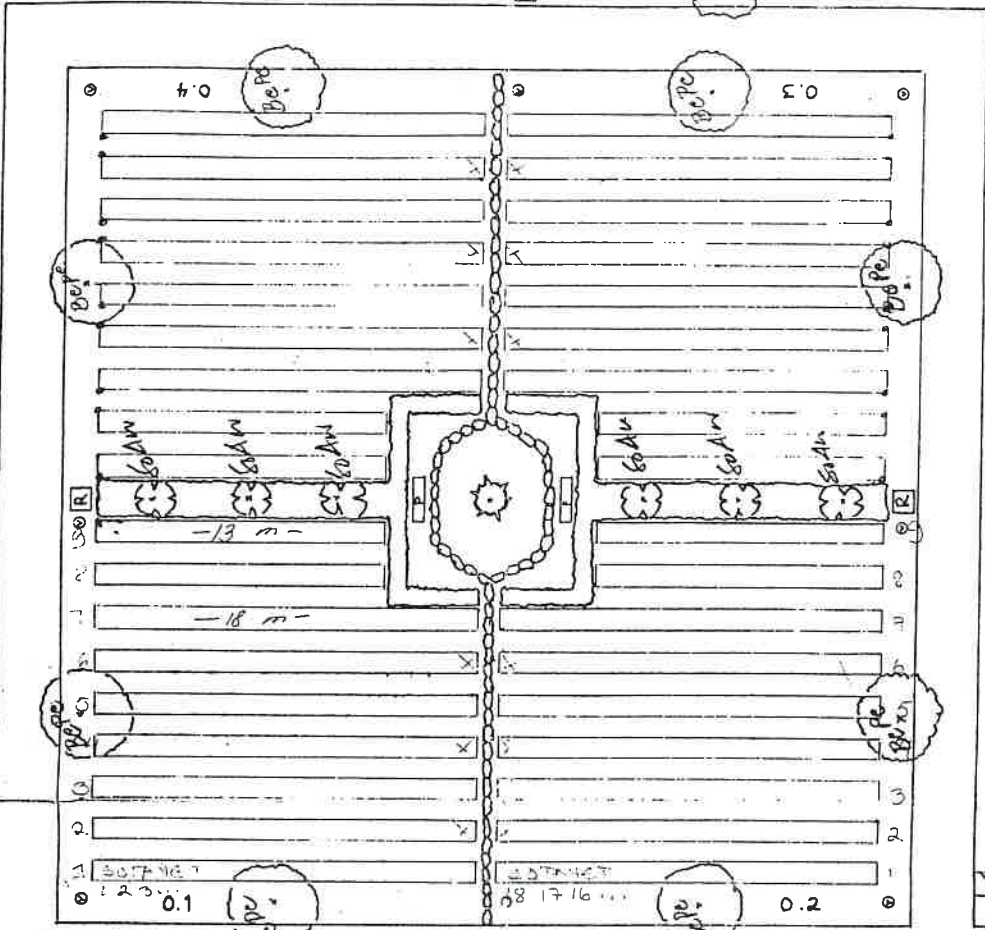
maita.

Jorola jäteeri Hakkarin tila

Mittakaava







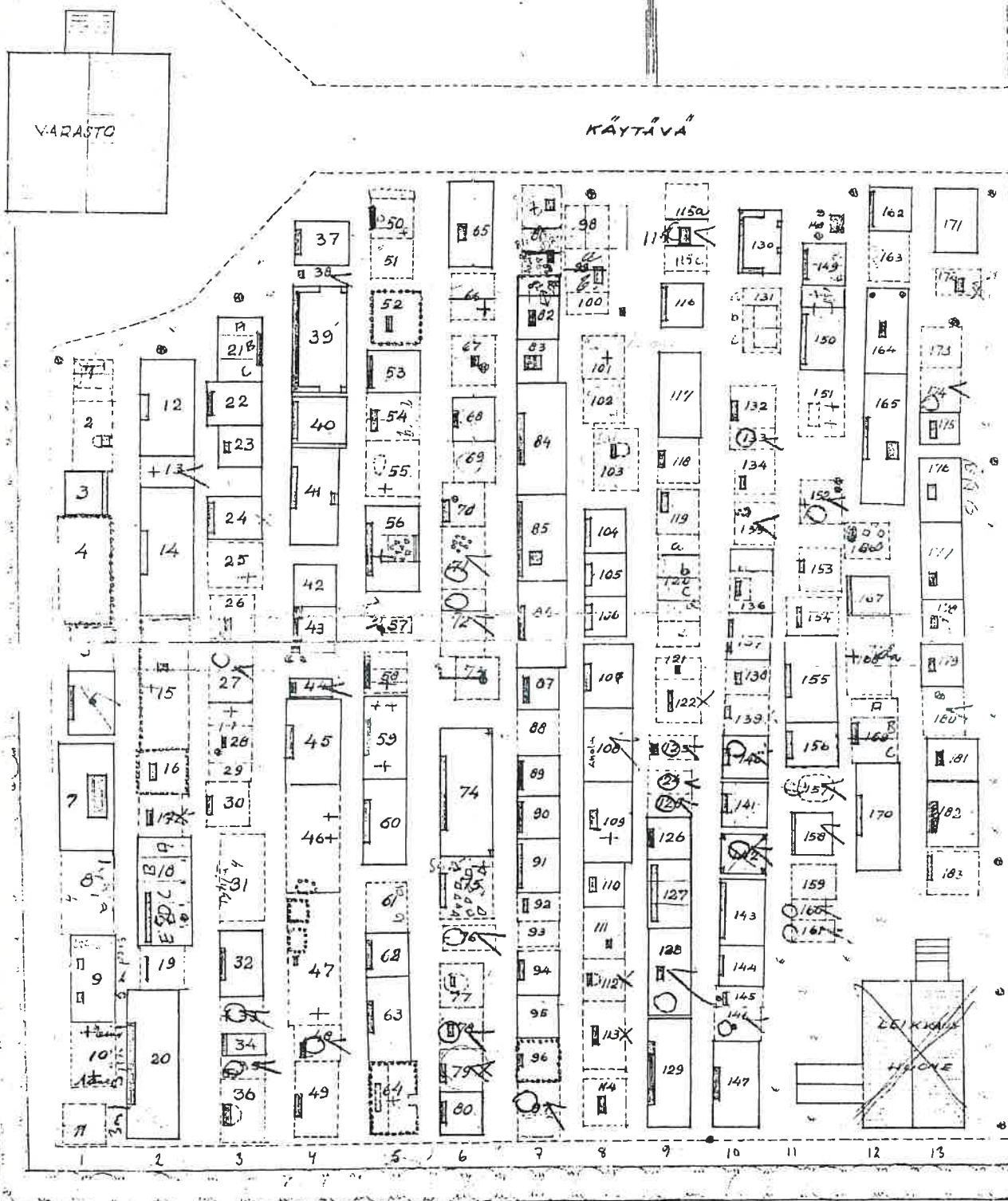
LÄNTINEN HAUTAUSMAA

■ = INVENTOITU HAUTA

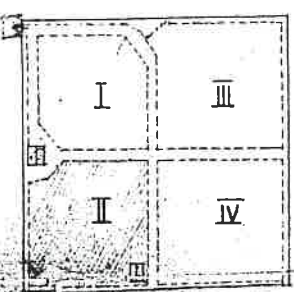


POHKOINEN

Lohko I



Kansalaisen Läntisen
hautausmaan kartta.
Lohko II. 1:200



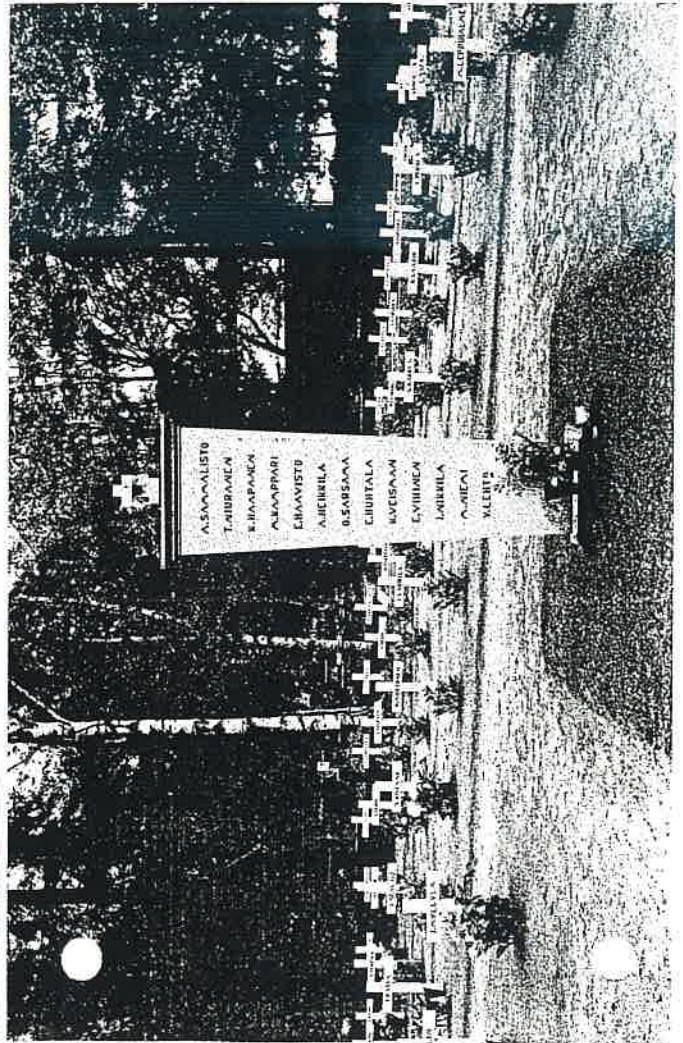
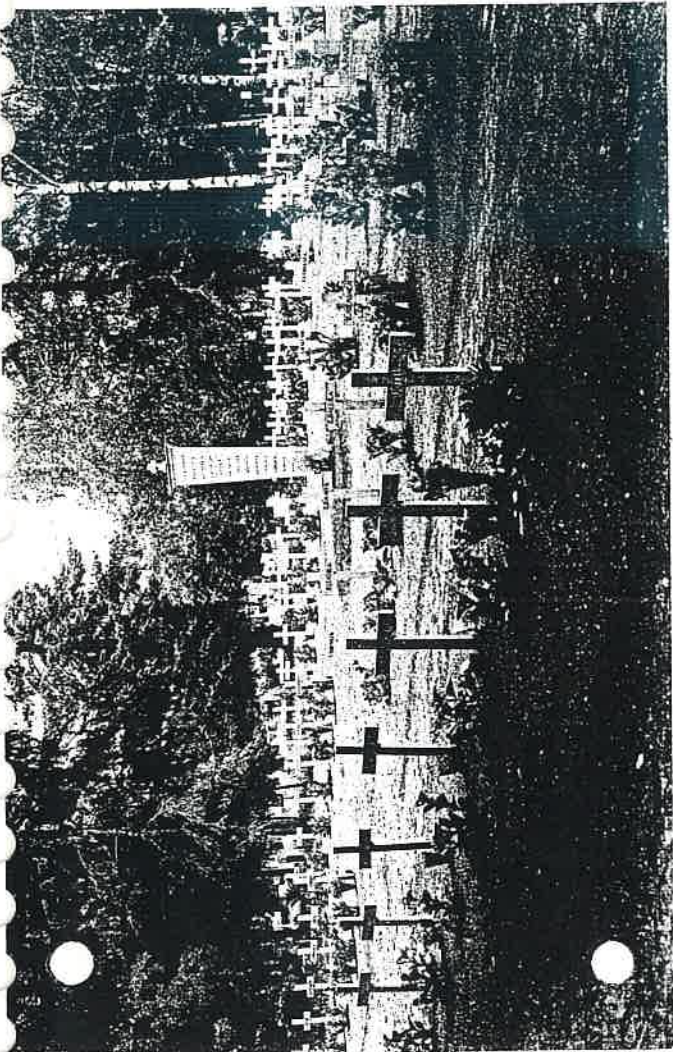
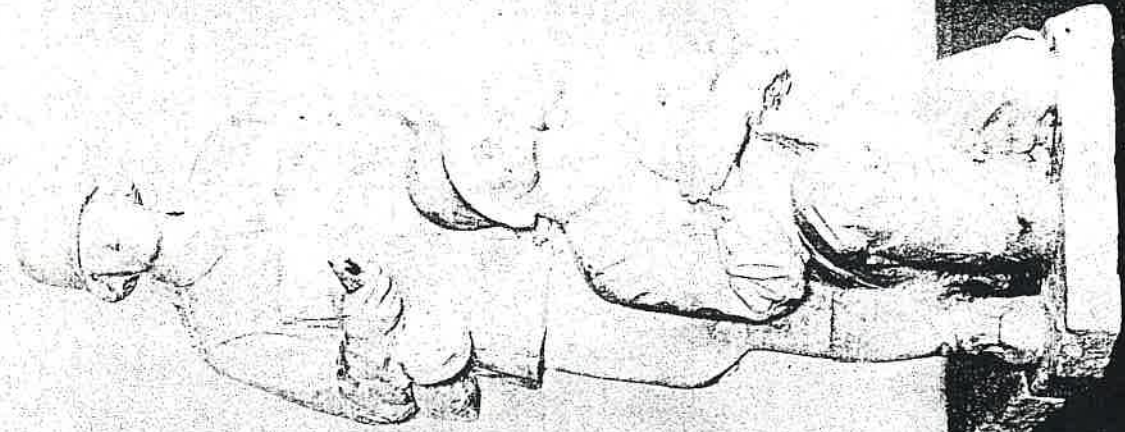
1:2000



ΕΡΩΝΙΜΑΧΑΤΕ ΗΡΑΣΙ
 ΕΝΔΑΔΤΑ ΠΙΝΕ ΣΑΤΟΥΡΑ
 ΜΕ ΚΟΥΡΕΣΤΑ ΕΑΚΙΤ
 ΕΥΟΥΕΣ ΤΩΑΣΙΜΑΧΑΛΙΑ
 ΠΑΗΡΟΜΜΕΚΟΥΝ
 ΕΑΡΑΧΚΣΙ ΚΑΤΙΜΜΕ
 ΕΙΝΑΡΕ



ΙΣΤΙΜΜΑΧΑΝΔΡΟΟΛΕΣΤΑ



KUVALUETTELO

Alla olevassa luettelossa järjestysnumeron jälkeen esitetty V = Vanha hautausmaa, U = Uurnahautausmaa, L = Läntinen hautausmaa ja I = Itäinen eli Huutijärven hautausmaa. Numerosarja viittaa haudan numeroon.

filmi n:o 1313 /

2. V, Kangasalan kirkko ja lounaiskulman portti
3. V, hautausmaan pohjoissivun portti
4. V, hautausmaan itäisivun portti
5. L, Lauvala, s-kaariharjainen vaakakivi, 1:9:240-243
6. L, valkoisten muistomerkki
7. L, punaisten muistomerkki
9. L, punaisten muistomerkki
10. L, Kauppi, kirjanmallinen muistomerkki, 4:1
11. L, Vihtinen, kuva-aihe, 4:1:1-4.
12. L, Vihtinen, suorasisivun pystykivi, 4:1:1-4.
13. L, Heinonen, 3-osainen vaakakivi, 2:1:6-7
14. L, Aronen, pylväsmäinen pystykivi, 2:7:250-253
16. L, Virola, s-kaariharjainen vaakakivi, jonka päällä malja, 2:10:363-365
17. L, Hinkka, aasinselkäkaarinen pystykivi, 2:13:483-486
18. L, Siimes, luonnonkivi, 2:12:450-451
19. L, Talola, usklassinen pystykivi, osasto 1
20. L, Järvinen, tasaharjainen pystykivi, 1:13:365-366
21. L, Leppäjärvi, loivasti kaariharjainen vaakakivi, 1:9:228-230
22. L, Erikson, kolmioharjapäätteinen vaakakivi, 1:6:148-150
23. L, Kirkko-Aakkula, 4-osainen pystykivi, 1:1:1-2
24. L, hautausmaan portti
25. V, Kaisko, 3-osainen vaakakivi, 15:-:3
26. V, Marttila, olallinen kaariharjainen pystykivi, 15:-:2
28. V, Tulenheimo, vaakakivi, 14:-:10
29. V, Tulenheimojen sukuhautaa, osasto 14
30. V, Tulenheimo, pronssireliefi louhitussa pystykivessä, 14:-:10
32. V, Marttila, pronssinen enkeliveistos vaakakiven päällä, 13:-:52
33. V, pallopäätteinen putkiristi, jossa pellistä taivutettu kirjakäärö ja piikkilangasta taivutettu orjantappurakruunu, osasto 13
35. V, Hagman, pronssireliefi louhitussa pystykivessä, 13:-:16
36. V, Ala-Tarpila, usklassinen valurautalaatta, 13:-:20

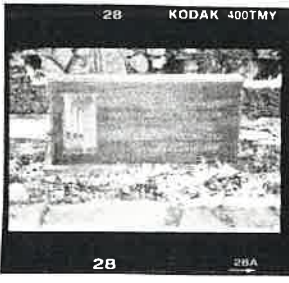
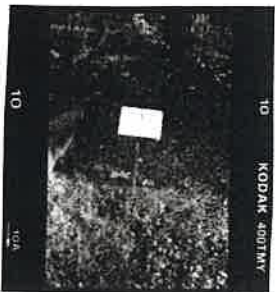
filmi n:o 1314 /

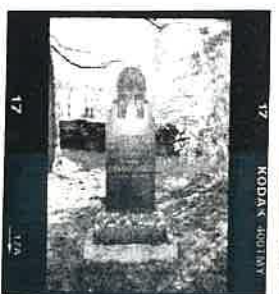
2. V, osasto 11
3. V, Mikkola, rautalaatta, 10:-:7
7. V, Friberg, kiviristi, 9:-:13
8. V, Meurman, luonnonkivi, jossa pronssireliefi ja havukoristeet, 9:-:16
9. V, Meurmanin hauta-alue, 9:-:16
10. V, rautalaatta haudalla 8:-:22
11. V, Mattila, maakumpuun nojaava kivilaatta, 8:-:13
12. V, Häkärä, moniosainen pystykivi, 8:-:12
13. V, Uotila, usklassinen pystykivi, 7:-:7
14. V, Laurila, pronssireliefi louhittureunaisessa pystykivessä, 6:-:19

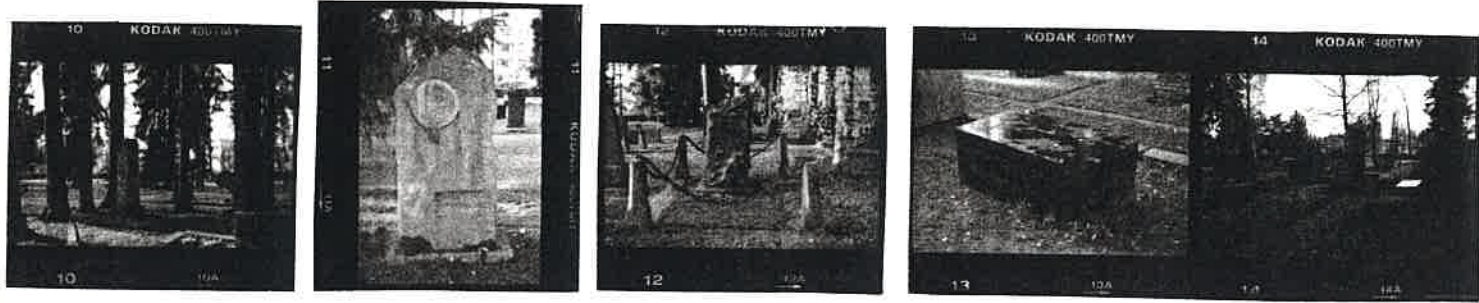
15. V, Laurilan hauta-alue, 6:-:19
16. V, Lihasula, 5-osainen vaakakivi, 5:-:6
17. V, Lindell, kaariharjainen pystykivi, yläosassa korkokuvana risti, 5:-:7
18. V, Finne, 3-osainen muistomerkki, jossa keskellä korkea pylväsmäinen kivi, 5:-:5
19. V, Wihtiälä, ristiin päättyvä pylväsmäinen pystykivi, 4:-:21.
20. V, Ugglan hauta-alue, 3:-:12
21. V, Ugglan, uusgoottinen valurautalaatta, 3:-:12
22. V, vanha hauta-alue osastossa 2, hauta 2
23. V, Meurman, uusklassinen pystykivi, 2:-:1
24. V, Liljenstrand, läpikuvioitu rautaristi, 2:-:8
25. V, Liljenstrand, kartiopäätteinen pystykivi, 2:-:8
26. V, Liljenstrandin hauta-alue osastossa 2
27. V, Sipilän hauta-alue, oik. reunassa uusgoottinen pystykivi, 1:-:9
28. V, Muualle haudattujen muistokivi
30. V, Lastenkodin palon uhrien muistomerkki osastossa 14
31. V, Karjallan jääneiden vainajien muistomerkki osastossa 11
33. V, Sankarihaudan yhteismuistomerkki, osasto 8
34. V, Sankarihauta-alue, osasto 8
35. V, Sankarihauta-alue, osasto 8

filmi n:o 1316 /

4. V, Wallenius-suvun hauta-alue, 13:-:40
5. V, Marttila, 3-osainen muistomerkki, keskimmäisen kiven päällä pronssiveistos 13:-:52
6. V, Eränen, vaakakivi, edessä kivistä veistetty pojan rintakuva, 13:-:10
7. V, Perttula, segmenttikaarinen vaakakivi, 10:-:12
8. V, Lehto, louhittu pystykivi, 10:-:1
10. V, Thulé, kookas pystykivi valkeata kivimateriaalia, 9:-:33
11. V, Ilmoni, reliefi louhittureunaisessa pystykivessä, 9:-:32
12. V, Stjernvall, luonnonkivimäinen pystykivi, 9:-:23
13. V, Kerppola, kuutiomainen matala kivi, 9:-:18
14. V, Kerppolan hauta-alue, 9:-:18
16. V, Martiin, 6:-:27 ja Lintula 6:-:26
18. V, Wegelius, loiva s-kaariharjainen tasapäinen pystykivi, 1:-:1
19. V, Vihtinen, louhittureunainen pystykivi, 13:-:34
20. V, Pispala, pystykivi, jonka päällä risti, 13:-:54
21. U, Uurnahautausmaa
23. U, Uurnalehdon muistomerkki
24. I, hautausmaan pääportti
26. I, osasto 19
27. I, osasto 6
28. I, hauta, jossa maalaus osastossa 8
30. I, osasto 8
31. I, pääkäytävää pääportilta pohjoiseen päin
34. I, osasto 3
35. I, reunakivellinen, hautausmaan vanhimpiin kuuluva hauta vuodelta 1932 osastossa 3
36. I, yleiskuva hautausmaalta







Kangasalan vanhan hautausmaan rautaristit

Umpirunkoiset



1

Osasto 3: Färling
Johan Fredrik Färling Född den
17 Febr. 1807 Död den 19 Sept
1846 / Han skall varda återfunna
Pris ske dig som gaf och tog.



2

Osasto 13: Frantsila
Tässä lepää Gustaf Frantsila syn-
tynyt 20.12.1842. kuollut
26.4.1867.



3

Osasto 13: Heikkilä
tekstin yläpuolella tähti
Toikkolan Heikkilän isäntä Kustaa
Heikinpoika synt. 9.5.1808. kuoll.
1.1.1888.



4

Osasto 13: Karin



5

Osasto 13: Sigrid



6

Osasto 8: Hammaren
ristissä olevat miekat ja sädekimppu
Tässä lepää Watialan Heikkilän it-
sellinen Kustaa Hammaren *
1.12.1846 + 9.9.1889.



7

Osasto 8: Lahtinen
*ristissä olevat miekat ja säde-
kimppu*
Mathilda Aukustintytär Lahtinen
syntynyt 8.3.1865, kuollut
30.5.1889.



8

Osasto 10: Heikkilä
*ristissä olevat miekat ja säde-
kimppu*
Tässä lepää Watialan Heikkilän
isäntä Herman Tuomaanpoika *
17.5.1832 + 13.1.1890



9

Osasto 2: Rikberg
Apilanlehtiristi, jossa reikäkuviot
Här hvil: v: pastorn och kapel: Pehr
Gustaf Rikberg född 2.1.1771. död
8.6.1849. Och dess maka, Ulrica
Salvenius, född 12.5.1777. död
17.4.1842. Jemste dottren Fredrica
Elisabeth född 13.2.1905 död
30.4.1852. Christus är mitt lif döden
är min winning.



10

Osasto 2: Rikberg
Apilanlehtiristi, jossa reikäkuviot
Här hvilar Selma Christina
Rikberg, född 24.7.1821. död
6.9.1856. Pau. 2 EP. till Tim. 4 K,
V 7:8.



11

Osasto 5: Wihtiälä
liljapäätteinen sakara
Wihtiälän emäntä Erika Her-
manintytär. synt. 25.7.1841.
kuoll. 10.10.1864.



12

Osasto 7: Norrmark
liljapäätteinen sakara
Rusthollari Juha Norrmark synt
5.4.1814. kuoll 10.10.1875.



13

Osasto 13: tekstitön
liljapäätteinen sakara



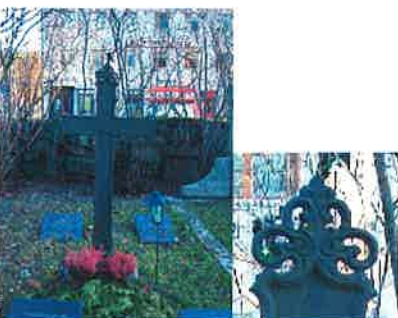
14

Osasto 13: Hamppu
kolmiöpäätteinen kaarihaihe
Wäinö Kustaa Hamppu 1.11.1899
10.11.1901



15

Osasto 2: Armfelt
kaaripääte
Amalia Gustava Armfelt född Steen
1805. Död 1848. / Hvad Kristus
barnen har beredt, det visste moder
du värdera.



16

Osasto 1: Peräsiurola
kaarikuviollinen pääte, alhaalla
kasviahie
Aleksander Peräsiurola synt.
29.3.1858. kuoll. 19.1.1880.
Suom. virsik. No 389 v. 9.



17

Osasto 6: Pajunen
kaarikuviollinen pääte, alhaalla
kasviahie
Tässä lepää Karle Oskar Kustaan
poika Pajunen Raikun kylästä
syntynyt 19 päivä kesä kuuta
1858 kuollut 22 päivä huhti kuuta
1884. / Lause ks * Wirsikirjan
N:o 398 v. 4-5



18

Osasto 8: Kulju
kaaripääte, ylhäällä viljantähkä
Aliina Kulju. * 9.6.1878, + 6.6.1906



19

*Osasto 9: Sipilä
kaaripääte, ylhäällä viljantähkä,
alhaalla enkelikuvio*
Simo Sipilä * 4.8.1806 +
2.12.1892 Liisa Sipilä *17.2.1808
+ 27.1.1895



20

*Osasto 6: Pajunen
ristissä olevat miekat, erikoinen
kaaripääte*
Tässä lepää talon vanha emäntä
Anna Kristina Heikintytär Paju-
nen Raikun kylästä synt.
4.2.1818, kuoll. 18.8.1888. /
Uusi W. K. 506 v.6.



21

*Osasto 4: Hilja
vinoruutukuviopääte*
Hilja 24.2.1880 19.5.1880



22

*Osasto 6: Markkula
vinoruutukuviopäät*
? Hannu Markkula s ? 1884 k ?
1884 / Psaltar 16 L. 6



23

*Osasto 6: Wahteristo
kansallisromantiikan vaikutteita*
Esteri Wahteristo *12.10.1907
+ 28.9.1908



24

*Osasto 13: tekstitön
putkiristi*

* Hänen tuskansa ja surunsa Ovat nyt saaneet loppunsa. hän kantoi Christuksen kuorman, Kaikais nyt kuoleman?. Sielu elää Herran huomass; Ruumis haudataan sen ?; Tuomiopäivän' ylös nostetaan, JA taivaan kunniall' kirkastetaan.

Läpikuvioidut



25

*Osasto 2: Tallqvist
kasviaihe*

Härädsbonhållaren Henrik Tallqvist, född 20.6.1794. död 7.11.1862.



26

*Osasto 1: Tallqvist
kasviaihe kuten edellä*

Fanny U. H. Tallqvist. Joh. 11: 25. / Apsomnad i sin Fralsares namn i sitt 21 sta år 1862.



27

*Osasto 1: Onsdorff
kasviaihe kuten edellä*

Harald v. Onsdorff född 4.9.1865. död 29.10.1866.



28

*Osasto 13: Heikkilä
kasviaihe kuten edellä*

? Heikkilä Toikolasta synt ? 1866 kuoll ? 1873



29

*Osasto 1: Brander
kasviaihe kuten edellä*

Uno Fredrik Brander



30

*Osasto 1: Aminoff
kasviaihe kuten edellä*

Öfverste-Löjt. ? Aminoff / Kristus är mitt lif och döden är min winning



31

*Osasto 5: Blanck
kasviaihe*

Sanny Blanck född 1855 död 1880.



32

*Osasto 9: Prinsi
kasviaihe kuten edellä*

Tässä lepää Jokioisten Prinsin emäntä Adolfina Johantytär * 13.1.1848 + 3.1.1873



33

Osasto2: inventoitu, ks. Raportti luku 5.1.6.

Takorautaiset:



34

*Osasto 11: tekstiön
s-kaaria*

Katkenneet:



35

Osasto 13: katkennut



36

Osasto 13: katkennut



37

*Osasto 2: katkennut
UPP. B. 14, 13.*



38

*Osasto 5: Lindros
Smeden Matts Lindros född
1.4.1827. död 8.8.1867.*



39

*Osasto 6 katkennut
Samanlainen kuin toinen hau-
dalla oleva ks. kuva 21*