

*Viety Siirriin*  
23.7.2013

Pauliina Tiusanen  
**Rakennuskulttuuriyö**  
**Kivikenkä**  
Nuolikuja 24 D 21  
36200 Kangasala  
p. 040-5227 865  
pauliinatusanen@suomi24.fi

**Rakennusinventointi ja maisemahistorian perusselvitys**

# IKAALINEN

Kalmaa



# SISÄLLYSLUETTELO

## 1. Yleistä

## 2. Historiaa

## 3. Nykytilanne ja maiseman muutokset

## 4. Inventoidut rakennukset

4.1 Päärakennus eli vanha pytinki

4.2 Uusi pytinki

4.3 Renkitupa

4.4 Luhtiaitta

4.5 Kärnyvaja

4.6 Navetta

4.7 Sauna

4.8 Kellari

4.9 Vilja-aitta

## 1. Yleistä

Kalmaan tila sijaitsee Kalman kylässä Kyrösjärven rannalla noin 2,5 km Ikaalisten keskustan itäpuolella osoitteessa Gyllinginkatu 1. Kiinteistötunnus on 143-412-4-19. Tila oli vielä inventointihetkellä Ikaalisten kaupungin omistama mutta myynnissä. Inventointi on tehty syksyllä 2002 alueelle laadittavan asemakaavan perusselvityksenä.

Kalmaan kulttuurimaisema on luetteloitu valtakunnallisesti merkittäväksi kulttuurihistorialliseksi ympäristöksi Museoviraston ja Ympäristöministeriön julkaisussa vuodelta 1993 sekä Kalmaa, Kalma Pirkanmaan kulttuurihistorialliseksi kohteeksi Tampereen seutukaavaliiton julkaisussa vuodelta 1990.



Inventoitu kohde ympyröity.

## 2. Historiaa

Nimi Kalmaa eli Kalma viittaa kalmistoon. Nimen varhaisin muoto (v.1540) on Kalmoi. Varhaisimmat merkit ihmisestä ovat inventointien sekä muiden löytöjen perusteella kivilaudelta, sillä on löydetty merkkejä asuinpaikasta. Löytöjä on pääarakennuksen ja rannan välistä. Myös Kyrösjärven itäpuolelta Kalmaan mallita Ammänsaaren rannalta on löydetty esihistoriallinen asuinpaikka.

Ikaalisten entisen emäpitäjän historia 1:n mukaan vuoden 1540 aakirjassa on ollut sekä Kalma että Kalli nimiset kylät. Ne käsitettiin usein myös samaksi kyläksi sillä ne muodostivat yhteisen jakokunnan. Käytäntö on ollut tässä suhteessa kirjava kautta vuosisatojen.

Kalmaalla oli vuonna 1540 kaksi taloa. Ensimmäiset tunnetut isännät olivat Per Isoj eli Iso-Pietari ja Tuomas Mälikkä eli Mälkki. Molemmat Kalmaan tilat merkittiin veronmaksukyvyttömiksi vuonna 1580 ja isompi niistä (Pietarin talo) kirjoitettiin rästeistä kruunun omaisuudeksi. Kun isännät eivät enää selviytyneet veroistaan, otti seurakunnan kappalainen Ambrosius Markuksenpoika 1600-luvun vaihteen tienoissa toisen tiloista haltuunsa. 1602-1612 Kalmaan verovapautta nautti hänen kollegansa Filippus Laurinpoika. Tanskan sodan päätyttyä 1613 Kalmaa läänitettiin Henrik van Hagen -nimiselle upseerille, joka ei todennäköisesti saapunut itse, vaan lähetti sotamies Christer Hieronymusson. Hänen poikansa Hieronymus oli isäntänä 1645-72 ja hänen poikansa Martti vuoteen 1688. Martin poika Juho hallitsi Kalmaata vuoteen 1695, mutta sitä seuranneen katovuoden aikana tila autioitui. Myös kappalaiset Yrjö Rajalenius ja Johannes Fonselius ovat pitäneet tilaa 1600-luvun lopulla. Vuonna 1750 tila halottiin kahtia veljesten kesken ja vähän myöhemmin laitettiin isojako käyntiin.

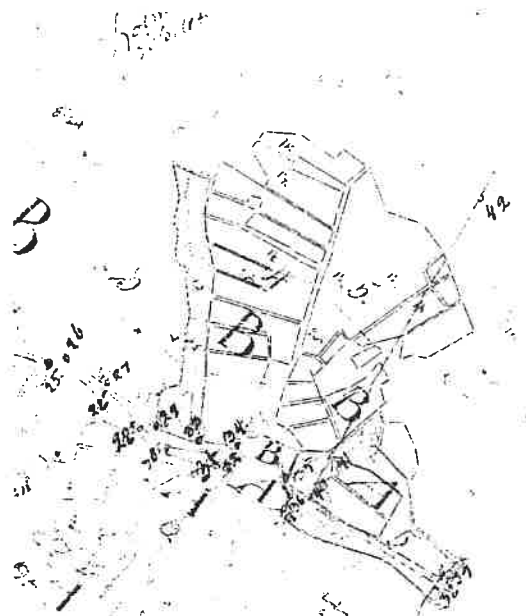
Vuoden 1800-01 (P.Virzenius) isojakokarttojen mukaan Kalman kylään on kuulunut kaksi taloa, A ja B, Koivisto ja Riutta. Kallin tunnus oli C. Kalmaan tilojen pellot ovat olleet laajimmat pääarakennuksen pohjois- ja länsipuolella. Niemen rannat ovat olleet niittyä. Niittyjä on ollut myös mm. Kyrösjärven itäpuolella ja sen rannalla olevilla Kalmaan- ja Ämmänsaarilla sekä Kallionkielessä. Isojako saatiin päätökseen vasta vuonna 1848.

Museoviraston vuoden 1976 Ikaalisten vanhan kauppalan rakennushistoriallisen inventoinnin perusteella, vuonna 1856 osti kruununvouti Carl Otto Helsingius Kalmaan tilan, joka silloin muodostui Koiviston ja Riutan talonpoikaistaloista. Molemmat rakennukset sijaitsivat ilmeisesti nykyisen miespihan ympärillä. Riuttaan kuului ostohetkellä pirtti ja pakari, Koivistoon kaksi kamaria. Inventoinnissa on päätelty molempien rakennusten säilyneen myöhempisiin rakennuksiin liittyvinä: Koivisto pääarakennuksen eli vanhan pytingin keittiösiipinä ja Riutta pakarirakennuksena. Pakari on purettu 1980-luvulla.

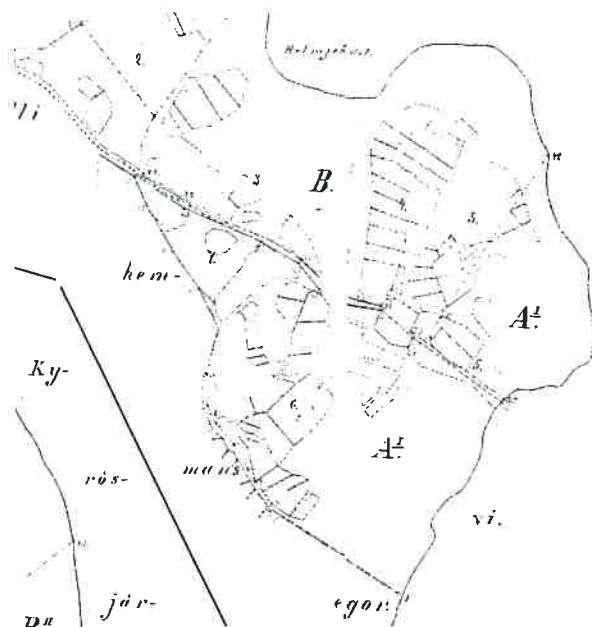
Helsingiuksen aikaan alkoi tilalla uudestaan tauon jälkeen säätyläisten ja sivistyneistön aika. Vahvimmin tila liitetään kuitenkin Edvard Gyllingiin, joka oli Helsingiuksen tyttären poika. Edvard Gylling tunnetaan yhtenä Suomen työväenliikkeen keskeisenä johtomiehenä ennen vuotta 1918 ja Neuvosto-Karjalan johtajana vuosina 1920-35. Häntä pidetään nykyisin myös yhtenä talous- ja sosiaalishistorian uranuurtajista Suomessa. Edvard avioitui piirilääkäri Achrenin vanhimman tyttären Fannyn kanssa kesäkuun 14. päivä v. 1906. Perheeseen syntyi kolme lasta: Majja, Leena ja Walter. Edvard ja Fanny menehtyivät 1940-luvulla vapaussodan jälkeen. Viimeiset asukkaat Kalmaalla ovat olleet Eva ja Margit Gylling. He muuttivat Kalmaalta vuonna 1983, jonka jälkeen tila on ollut kaupungin omistuksessa. Karjanpito oli lopetettu jo vuonna 1979.

Edvard Gyllingin piirtämän kartan mukaan pihapiiri muodostui 1900-luvun alussa mies- ja karjapihasta. Miespihaan kuuluivat päärakennus, uusi puoli sekä pakarirakennus/luhtiaitta ja kärryvaja, joiden välistä oli kulku karjapihaan. Karjapihaan kuului navetta ja muita rakennuksia, jotka muodostivat neliömäisen umpi- ja karjapihan muodon. Kellari ja riihi ovat aina sijainneet pihapiirin pohjoispuolella. Uuden pytingin ja rannan välissä on ollut hyötöpuutarha, ns. "parkki", uuden pytingin puisto, joka on kertonut isäntäväen herraskaisemmista pyrkimyksistä. Parkissa on ollut erittäin vanhoja tammia ja Helsingiuksen vahoilla päivillään pystyttämä, hiukan hakattu luonnonkivi, johon on hakattu lause "Afton skall dag prisa" ja sen alapuolella auringon kuva, säteinen ympyrä. Talouskeskuksen siirtyessä Ikaalisten kaupungille vuonna 1980, siihen on kuulunut nykyisten rakennusten lisäksi talli, paja, sauna, suuri kaksiriihinen "riihirati" ja useita latoja, jotka myöhemmin on hävitetty.

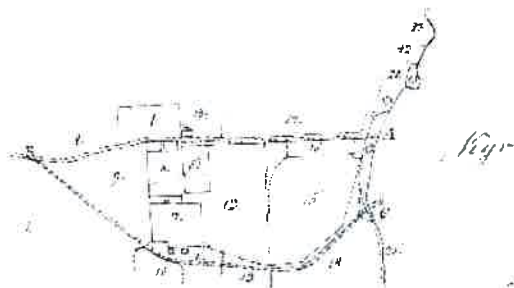
Kalmaan vainioiden halki kulki vanha kirkkotie, jonka Krister Ronimuksenpoika sulki Ison- ja Vähäröyhiön, Helteen ja Simpsiön asukkailta. He eivät sitä hyväksyneet ja rikkoivat aidat ja tallasivat oraat. Tästä he maksoivat sakkoja, mutta selviytyivät lopulta voittajiksi. Tielinjauksien muutoksista on syynikartta vuodelta 1861.



Isojakokartta P. Virzenius v.1800-01



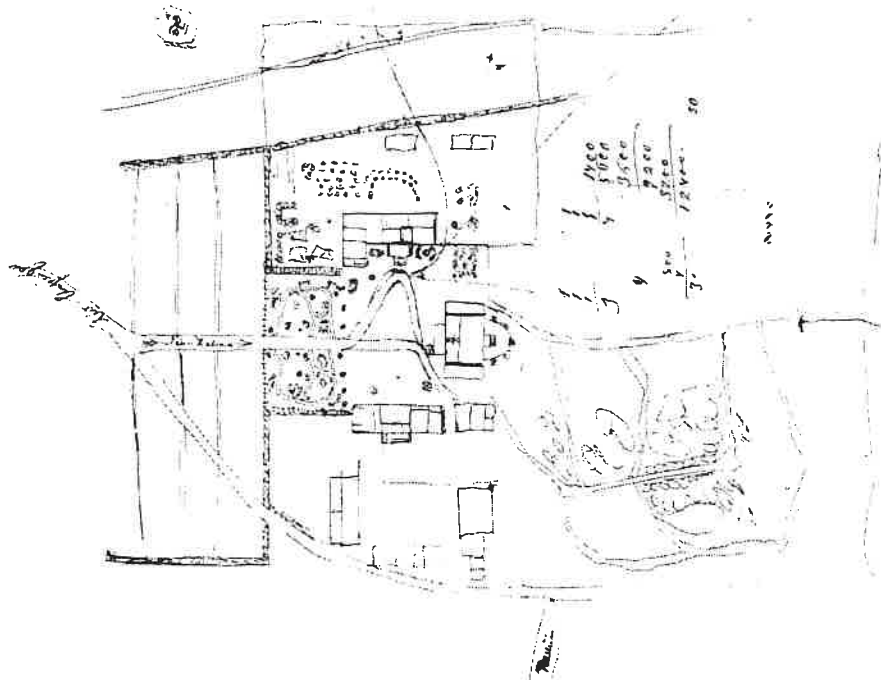
Lohkomiskartta E.Nyström v.1889



Syyntikartta tien muutoksesta A. Mörne v. 1861



Karttaote vuodelta 1976



Edvard Gyllingin piirtämä kartta Kalmaan pihasta todennäköisesti 1900-luvun alusta.

### 3. Nykytilanne ja maiseman muutokset

Tilan rakennukset muodostavat edelleen tiiviin oman kokonaisuuden, jossa rakennukset ovat vanhoilla paikoillaan. Pihaan johtaa vanha lehtikuusikuja.



Pelloille sekä tilan pohjois-, etelä- että länsipuolelle on rakennettu uusia omakotitaloja. Länsipuolella on uusin alue, 1990-luvun lopulta, ja se rakentuu edelleen.



Tilan itäpuolella on edelleen avoin peltoalue, jonka yli on melko umpeutunut näkymä Kyrösjärvelle. Pellolta on tehty kivikautinen löytö. Pellon etelälaita tilan ja järven välissä on metsittynyt kuten myös asuntoalueen ja järven välinen osuus.

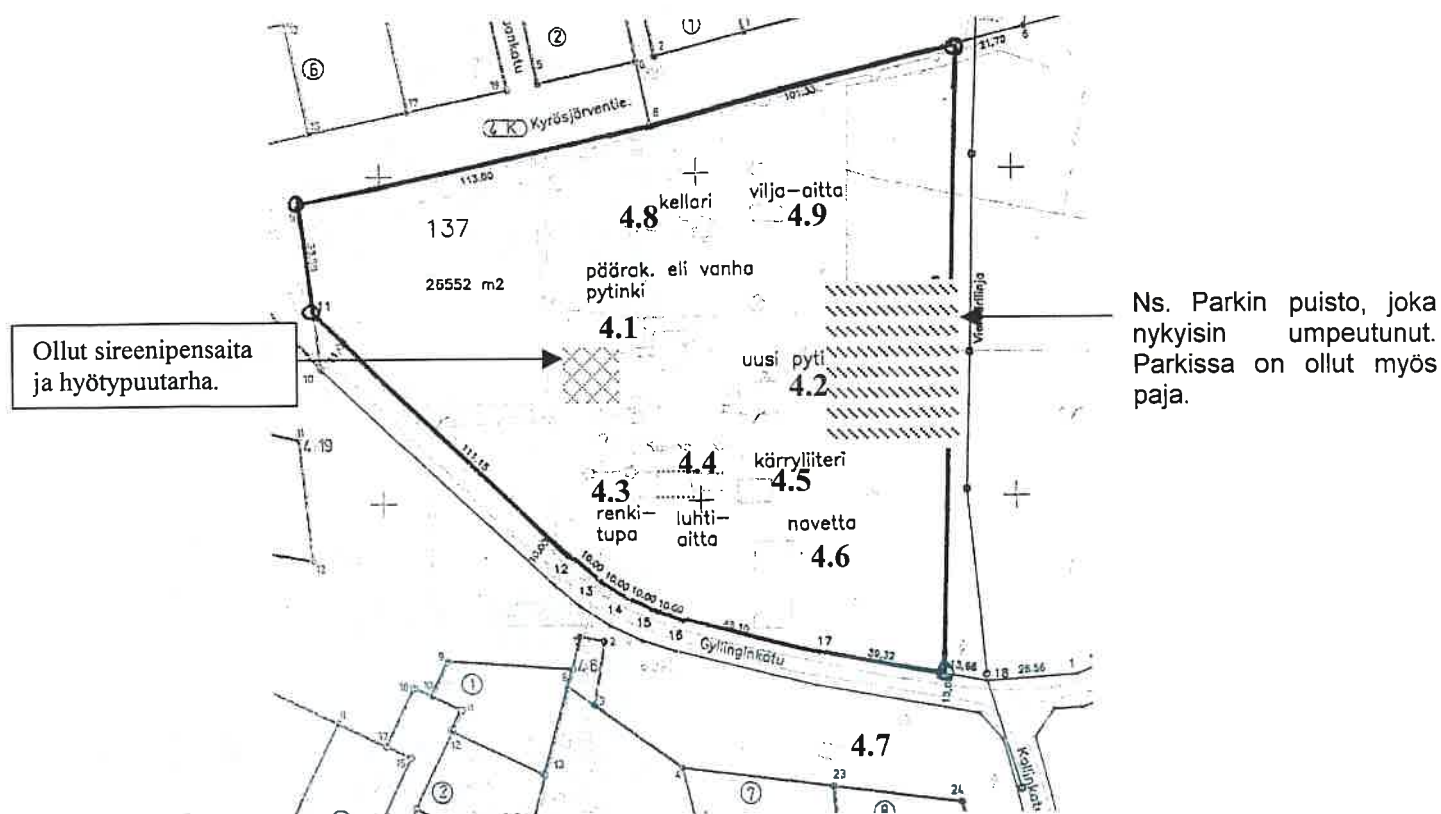


Näkymä "parkin" yli Kyrösjärvelle v. 19??



Sama näkymä syksyllä 2002.

## 4. Inventoidut rakennukset



### 4.1 Päärakennus eli vanha pytinki



Vanha pytinki on muodostunut kahdesta osasta, joista vanhempi saattaa olla jopa 1700-luvulta, sillä sen epäillään olevan Koiviston tilan yksittäistuvan. Nykyiseen muotoonsa se on jatkettu poikittaisella, uudemalla osalla 1856-58 C.O.Helsingiuksen toimesta.

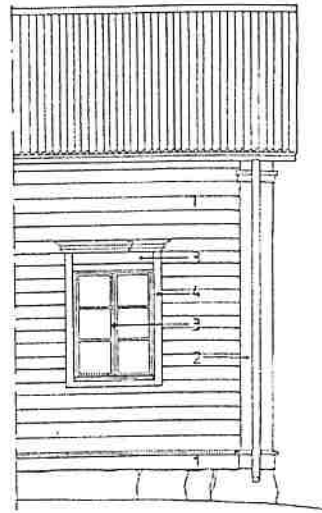


Vanha pytinki 1800-luvun lopussa.

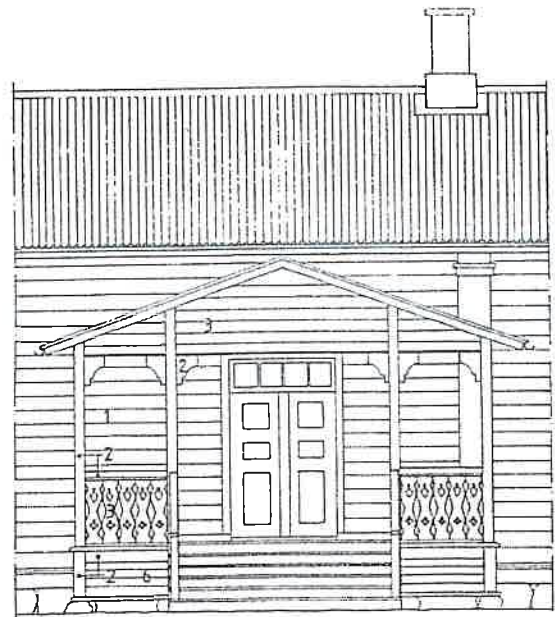
Kooltaan päärakennus on 25,5 x 8,4m. Rakennuksessa on suurehko avokuisti, jossa on koristeelliset kaiteet. Parioven päällä on vaakatasoinen neliruutuinen ikkuna. Ullakon ikkunat ovat erittäin koristeelliset.

Runko ja muut rakenteet: Rakennus on hirsirunkoinen. Vanha osa on vuoraamaton ja siinä on sahanurkat. Ikkunat siinä ovat pienemmät 6-ruutuiset kuin muualla rakennuksessa. Vanhassa osassa sisäänkäyntinä toimii matalampi, lautarakenteinen osa, jossa on porstua ja komero. Muu rakennus on vaakapaneloitu. Uudempaa osaa on jatkettu kahdesta kohtaa följarein, jotka on koteloitu. Myös nurkissa on koteloinnit, jotka jäljittelevät pylväitä. Satulakaton katteena on maalaamaton aaltopelti. Vuonna 1969 katteena on ollut päre. Perustuksena on vanhemmassa osassa luonnon kivet, muualla lohkotut kivet. Perustusta on joiltakin osin täydennetty pienemmällä kivillä. Lännen puoleinen pääty on lähes maassa kiinni.

Väritys: Rakennus on ollut vuonna 1976 harmaantunut, mutta todennäköisesti sitä ennen punamullattu. Nykyisin rakennus on maalattu Arkkitehti Matti Huusari Ky:n ehdotuksen mukaan. Se on punamullan värinen, ikkunoiden puitteet ovat valkoiset, mutta vuorilaudat ovat kellertävän ruskeat tai keltaiset. Myös nurkka- ja listalaudat sekä kuistin kaide ovat keltaisia.



1. Punamulta
2. Keltainen öljymaali
3. Ruskea öljymaali
4. Kellertävän ruskea öljymaali
5. Valkoinen öljymaali (kuistin sisäkatto)
6. Keltamulta



Värityssuunnitelmapiiirustukset: Arkkitehtitoimisto Matti Huusari ky; Ehdotus toimenpiteiksi Kalmaan säilyttämiseksi.

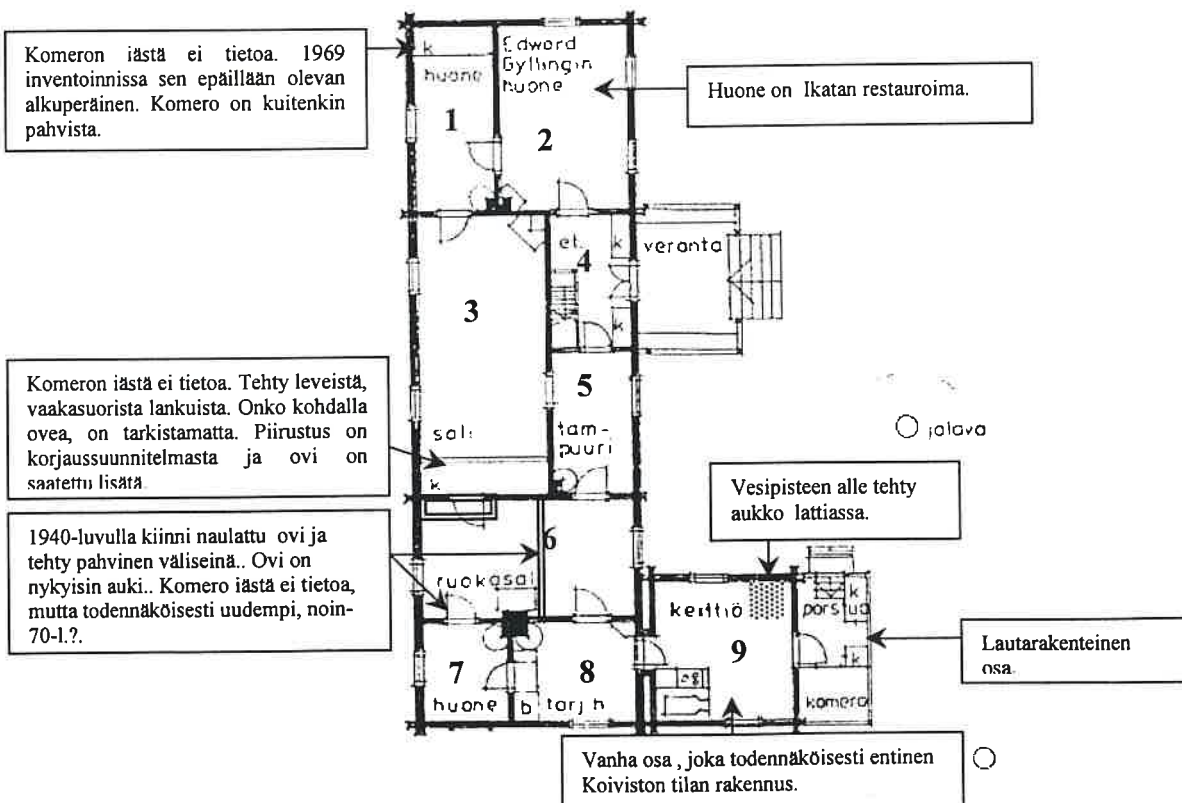


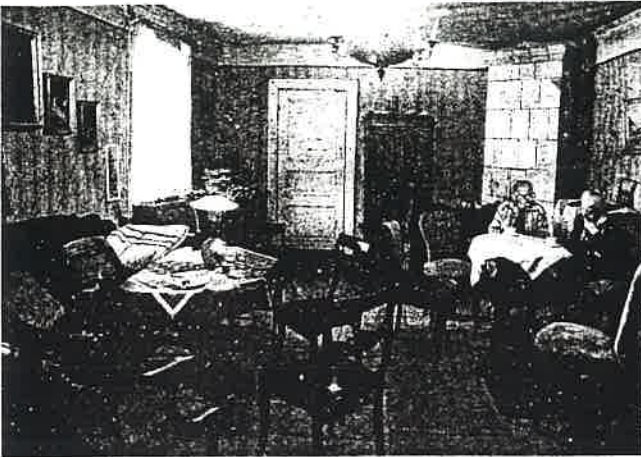
**Sisätilat:** Vuoden 1969 inventoinnin mukaan ovet, ikkunat ja huonejako ovat rakentamisajalta. Nämä kaikki ovat säilyneet tähän päiväänkin. Kaikissa huoneissa on alkuperäiset kaakeliuunit, keittiön viereisessä huoneessa pönttöuuni. Keittiössä on tiilimuurattu leivinuuni ja puuhellayhdistelmä, joka on rakennettu 1940-50-luvulla. Se on valkoiseksi kalkittu. Huoneessa nro 8 on kaakeliuuneja nuorempi, pyöreä ja peltikuorinen uuni. Se saattaa olla samalta ajalta kuin uusi pytinki on rakennettu. Muissa huoneissa on keltavihreät kaakeliuunit, jotka ovat alkuperäisiä. Salin uuniin on asennettu öljykamiina 1950-luvulla. Vesijohto ja viemäri on tehty 1940-luvun lopulla. Keittiössä on lattia avattu vesipisteen kohdalta. Sähköt oli Eva ja Margit Gyllingin kertoman mukaan saatu 1900-luvun alkupuolella. Kaikki rakennukset lämmitettiin haloilla.

Huoneiden nro 7 ja 8 välille on puhkaistu ovi 1940 luvulla. Ovi kulkee paikalla olleen komeron läpi. Samalla naulattiin ruokasalin ovi kiinni ja jaettiin huone

pahviseinällä kahtia, jolloin saatiin lisähuone. Syynä muutoksiin oli Eugenie Gyllingin kuolema ja Evan muutto taloon.

Lattiat ovat lankkulattiat. Ne ovat olleet 1969 ruskeaksi maalatut, nykyisin maali on melko kulunut. Muhkuroille kuluneet kynnykset ja lattia henkivät iästä ja elämästä. Seinissä ja katoissa on pinkopahvitukset, jotka ovat osittain repeilleet. Seinissä on pahvin päällä tapetti, katot on liimamaalattu. Keittiön seinät ja katto on valkoiseksi kalkkimaalattu. Pinnoitteet ovat todennäköisesti samat, kuin ovat olleet jo 1969 inventoinnissa. Silloin tapettien ja maalausten ikää ei muistettu tarkoin. Salin, nro 3 ja jonkin muun huoneen tapetin muistettiin uusitun 1910-luvulla, kun Uno ja Eugenie Helsingius muuttivat taloon. Tällöin salissa ja myös siinä toisessa huoneessa muistettiin olleen keskellä kattoa jonkinlaista maalauskoristelua (kranssi?). Sitä, oliko ne vain peitetty pahvituksella vai maalattu yli, ei muistettu.

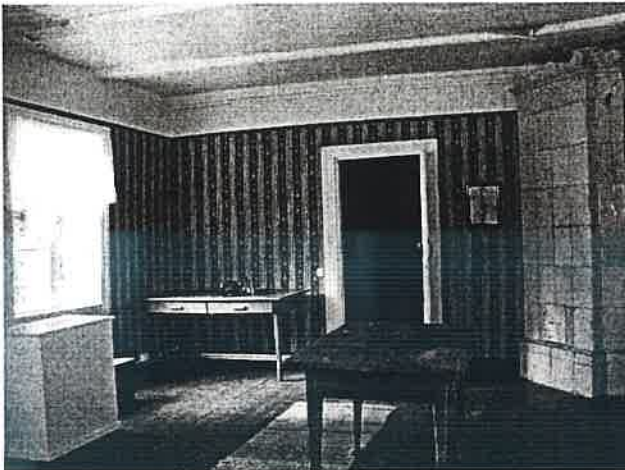




Sali vuonna 1981. Kuvassa Eva ja Margit Gylling.



Sali ja sen uuni vuonna 2002.



k. Gyllingin huone, joka on restauroitu mallihuoneeksi.



Näkymä "tampuurista" nro 5, huoneeseen nro 8.



Keittiö, vanha osa, ja sen uuni.

## 4.2 Uusi pytinki



1880-luvulla ryhtyi C.O.Helsingius rakennuttamaan uutta päärakennusta pihapiiriin. Mallina kerrotaan olleen hänen kotinsa Metsäkylän kartano Hattulasta. Rakennuksesta on olemassa luonnos, jonka mukaan nykyinen osa on toteutettu. Rakennus on jäänyt kuitenkin keskeneräiseksi varojen loputtua. Kooltaan se on 11,5 x 9,7m. Koristetyylissä on havaittavissa uusrenessanssin suosimia koristeaiheita. Kerrosten välissä on leveä koristevyöhyke, jossa on vinoneliöaiheet. Kulmissa on pilasterit.

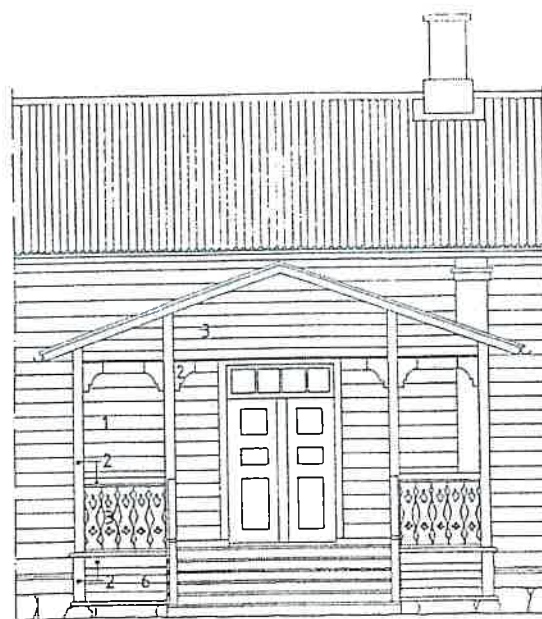
Rakennus on sijoitettu siten, että sen sisäänkäynti on kuusikujaa ja portinpieliä vastapäätä. Takana on ollut kuisti ja puutarha.

Rakennus on kaksikerroksinen. Siinä on avokuisti, jossa on kaksi erillistä harjaa. Pohjoispäädyssä on ovi, mutta mahdollinen kuisti ja raput puuttuvat. Ovi on puhkaistu 1950-luvulla. Myöskään rakennuksen itäpuolella ei ole rappuja eikä kuistia enää, vaikka sinne johtaa pariovet. Eteläpäädyssä ei ole ollenkaan ikkunoita.

Runko ja muut rakenteet: Rakennus on hirsirunkoinen. Vuorauksena on peiterimalaudoitus. Ikkunat ovat T-malliset ja erittäin suurikokoiset lukuun ottamatta keittiön ikkunaa, joka on

puhkaistu 1950-luvulla. Kohdalta on tällöin purettu komero. Mansardikaton katteena on melko uusi palahuopa. Alun perin on ollut päre, joka oli peitetty huopakatteella 1968. Perustuksena on lohkotut harmaakivet. Sitä on paikkailtu betonilla, jota ei kuitenkaan enää ole paljoa jäljellä. Kivet ovat osittain sortuneet/painuneet.

Väritys: Rakennus on keltamullan värinen. Ikkunat, ovet ja niiden vuorilaudat sekä pilasterit ym. koristelaudoitukset ovat valkoiset.

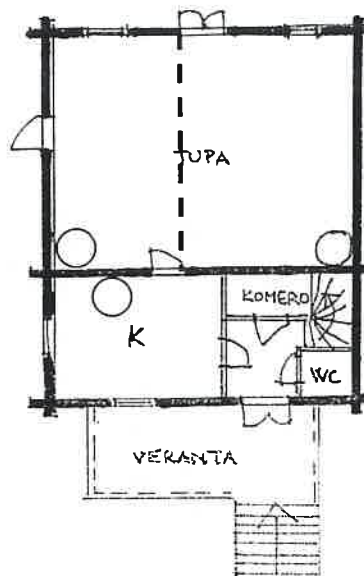


Sisätilat: Ensimmäiseen kerrokseen on tehty kahvio- ja näyttelytilat Ikaalisten käsi- ja taideteollisen oppilaitoksen rakennusrestauraointilinjän toimesta ennen vuotta 1995. Toinen kerros on avoin ullakkotila. Ensimmäisen kerroksen huonekorkeus on huomattava, samoin kuin salin pönttöuunien, jotka ovat 1880-luvulta.

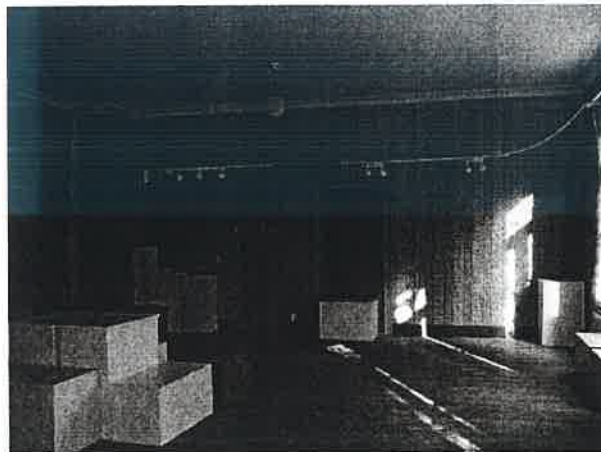
Huoneissa on lankkulattiat. Eteisen ja keittiön lattia on maalattu sinertäväksi, salin lattia on maalaamaton. Eteisen pystylaudoitus on maalattu sinapinkeltaiseksi. Keittiössä on ruskea helmipontattu rintapaneeli, yläosissa pinkopahvi, joka on maalattu

roiskemaalauksella. Uuni on hopeanharmaa. Salin seinissä on pinkopahvit ja tapetti. Myös katossa on pinkopahvi. Jalkalistat ovat yksinkertaiset ja korkeat. Uunit on maalattu harmaiksi.

Vuoden 1969 inventoinnin mukaan sali on ollut väliseinällä jaettuna kahdeksi huoneeksi 1950-luvulla. Tällöin puhkaistun oven kohdalta oli löytynyt oviaukko, joka oli tarkoitettu todennäköisesti jatkeeseen kulkua varten.



Näkymä eteisestä keittiöön.



Sali, nykyinen näyttelytila.

### 4.3 Renkitupa



Renkitupa on osa vanhaa rakennusyhdistelmää, johon kuuluivat tämä rakennus sekä luhtiaitta ja niiden välistä purettu läpikuljettava porstua ja pakariosa. Rakennusyhdistelmä on ollut paikalla ennen vuotta 1856. Osat on purettu sen jälkeen kun tila siirtyi kaupungille.

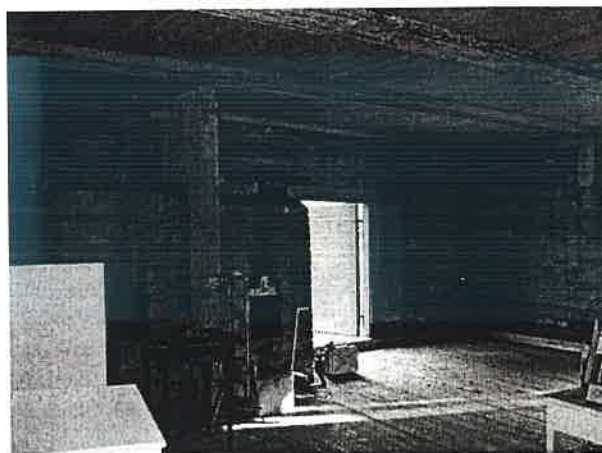


Kuva vanhasta yhdistelmästä, jossa pirtti, läpikuljettava porstua, pakari ja luhti.

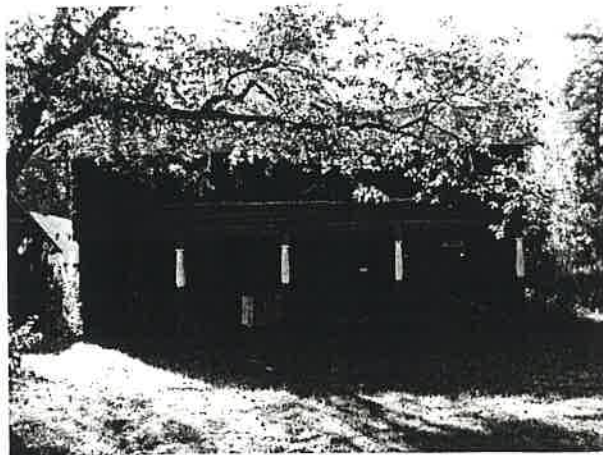
Runko ja muut rakenteet: Rakennus on hirsirunkoinen, vuoraamaton ja siinä on sulkanurkat, kaksi kuusiruutuista ikkunaa ja pienikokoinen pienaovi. Länsipäädyssä on ollut ikkuna, mutta se on suljettu Helsingiuksen aikaan. Satulakaton katemateriaalina on musta aaltopelti. Rakennus on perustettu nurkissa oleville luonnonkiville. Hirret ovat painuneet etelän puoleisen seinän ikkunan vierestä siten, että parissa välissä on selvä rako.

Väritys: Rakennus on punaisella keittomaalilla maalattu. Ovi ja ikkunat vuorilautoineen on maalattu valkoisella öljymaalilla.

Sisätilat: Rakennuksessa on yksi avoin huone, jossa on kaksi vierekkäin sijaitsevaa tiilimuurattua uunia. Huone ollut jaettu väliseinällä uunien välistä. Väliseinä oli tehty 1940-luvulla kuten myös uunit. Seinien hirsipintaa on tasoitettua hirsien väleissä myöskin eristeenä toimivalla saviolkitäytteellä. Seinäpinta on maalattu kalkkimaalilla, joka on hiukan punertava samoin kun se on ollut vuoden 1969 inventoinnissa. Katto ja lattia ovat uutta höyläämätöntä lautaa kuten myös alimman seinähirren etupuolella tavallaan jalkalistana.



### 4.4 Luhtiaitta

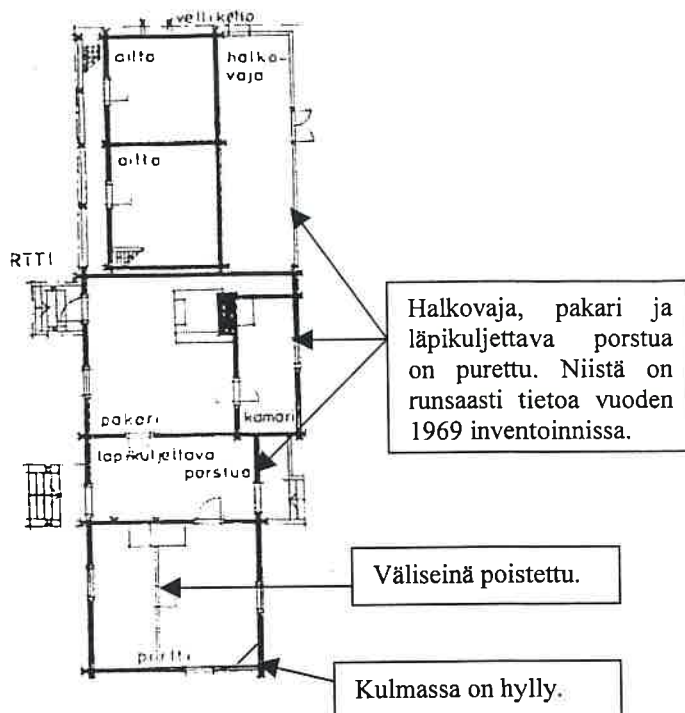


Luhtiaitassa on alhaalla kaksi ruoka-aittaa ja ylhäällä kolme aittaa. Oviseinässä on vuosiluku 1860, mutta vuoden 1976 inventoinnissa arvioidaan sen olevan siirtovuosi. Itäpäädyssä on vellikellokatos, mutta kello puuttuu. Aitan takana ollut halkovaja on purettu.

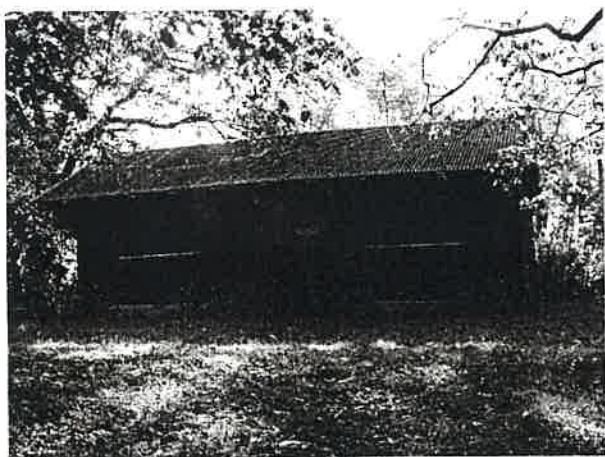
**Runko ja muut rakenteet:** Rakennus on hirsirunkoinen, vuoraamaton ja siinä on sahanurkat. Luhtia kannattelee neljä pylvästä, joissa koristeena valkoiseksi maalattu keilamainen osa. Luhtiin johtaa raput itäpäädyssä. Ovet ovat kaikki pieniä pienaovia, joissa on kissanaukot. Satulakaton katemateriaalina on päre. Perustuksena on luonnonkivet.

**Väriyty:** Hirsiosat on maalattu punaisella keittomaalilla. Ovet ovat mustat, pylväiden keilamaiset koristeosat valkoiset.

**Sisätilat:** Sisätiloissa ei ole käyty. Vuoden 1969 inventoinnin mukaan kaikissa on lankkulattia. Huoneissa on säilytetty alhaalla itäisessä jauhoja ja jyviä, läntisessä suolalihaa, puuastioita, humaloita jne. Yläkerrassa on säilytetty lähinnä vaatteita yms. tavaraa. Itäisimmässä on myös nukuttu.



#### 4.5 Kärriiiteri



Kärriivaja on vuoden 1974 inventoinnin perusteella, rakennettu todennäköisesti 1800-luvun loppupuolella. Rakennuksessa on kaksi vajaa, joihin on pariovet etelän puoleisella pitkällä julkisivulla. Ovien edessä on puiset sillat. Kärriiiterin länsipäädyssä on kiinni rautatanko, joka on toiminut porttina aitan ja sen välisessä solassa. Vajan pohjoisseinään nojaa vanhoja humalaskojuja, sillä sen takana on aikoinaan ollut humalatarha.

Runko ja muut rakenteet: Rakennus on hirsirunkoinen, vuoraamaton ja sahanurkkainen. Kattoa kannattelee ovien päällä konsolit. Kattovuoliaisia on vaihdettu, sillä osa niistä on ohuempia ja neliskanttisia kun vanhat ovat pyöreitä. Satulakaton katemateriaalina on musta aaltopelti. Ikkunoita rakennuksessa ei ole. Perustuksena on luonnon kivi. Rakennuksen itäpäädyssä on ollut käymälä, joka on purettu.

Värit: Rakennus on maalattu punaisella keittomaalilla. Ovet ovat mustat.

Sisätilat: Molemmissa vajoissa on lankkulattiat.



Vajan takana ollut humalatarha.

#### 4.6 Navetta



Navettarakennus on vuodelta 1911. Edellinen on palanut 1900-luvun alussa. Pohjoispäädyssä on heinälato, joka on tehty ilmeisesti hiukan myöhemmin, keskiosa on varsinainen navetta ja etelän puoleiseen päätyyn on rakennettu 1940-luvulla pikkunavetta siirtolaisväestön karjaa varten. Alfa-lypsykone navettaan saatiin 1970-luvulla.



Navetta ja Vilhelmiina 1970-luvun alkupuolella.

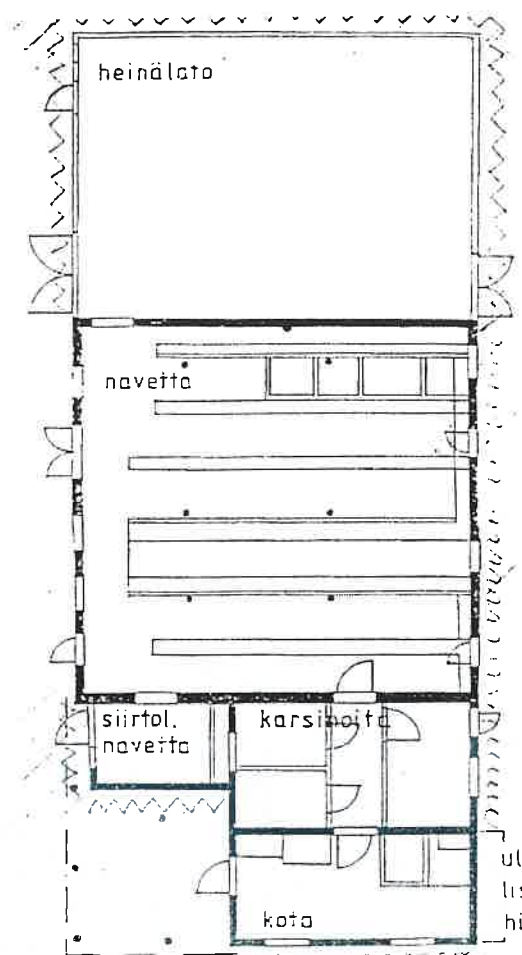
Runko ja muut rakenteet: Varsinainen navetta on hirsirakenteinen ja siinä on lukkonurkat. Heinälato on lautarakenteinen, vaakapaneloitu. Savupiippu on laudoilla koteloitu. Satulakaton katemateriaalina on harmaa aaltopelti. Perustuksena on lohkotut kivet.

Väritys: Rakennus on maalaamaton.

Sisätilat: Heinäladon osuus on maalattialla. Navetassa on betonilattia.



Karjapihasta on purettu talli, jossa oli heinälato ja valjasvaja.



#### 4.7 Sauna



Sauna sijaitsee pihapiirin ulkopuolella, Gyllinginkadun pohjoispuolella. Se on rakennettu 1900-luvun alussa mallissaunaksi vanhan, samalla paikalla olleen ja palaneen tilalle. Ikaalisten käsi- ja taideteollisen oppilaitoksen rakennusrestaurointilinjan oppilaat ovat

kunnostaneet rakennusta harjoitustöinään vuosina 1999-2000.

Maltaita saunassa ei ole kuivattu 1930-40-luvun jälkeen.

Runko ja muut rakenteet: Sauna on hirsirakenteinen, vuoraamaton ja sahanurkkainen. Länsipäädyssä on lautarakenteinen osa, eteinen, jossa on pystylaudointu. Molemmissa päädyissä on pienet pienaovet. Satulakaton katemateriaalina on musta kolmiorimahuopa. Perustuksena on luonnonkivet, mutta rakennus on lähes maan varassa. Rakennuksessa ei ole savupiippua.

Väritys: Rakennus on maalattu punaisella keittomaalilla. Oven vuorilaudat on maalattu valkoisella öljymaalilla.



Sisätilat: Sisätiloissa ei ole käyty. Vuoden 1969 inventoinnin perusteella saunassa on ollut eteinen maalattialla, saunassa on ollut betoni. Tiilinen kiuas on ollut oven suussa, vasemmalla. Sitä vastapäätä on ollut oven ja ikkunan välissä mallaslaude, jonka alla varsinainen peseytymistila. Hiukan mallaslauteen alapuolella, pohjoisseinällä on ollut pienempi kylpylaude, johon samoin kuin mallaslauteelle, on ollut nousu portaita kiukaan vierestä.

Savuräppänä on ollut pohjoisseinässä, kylpylauteen yläpuolella. Lämmitettäessä on ovi ja räppänä ollut auki. Saunassa ei ole ollut pataa vaan vedet on kannettu saaveissa kodasta.

#### 4.8 Kellari



Kellari sijaitsee vanhan pytingin pohjoispuolella. Itäpäädyssä on vuosiluku 1884.

Runko ja muut rakenteet: Pitkänomaista rakennuksesta on maan pinnan yläpuolella yksi hirsikerta. Muutoin kellari on tehty lohkotuista kivistä. Myös päätykolmio on hirsinen. Maan pinnalla on satulakatto jonka katemateriaalina on maalaamaton aaltopelti.

Väritys: Kellari on kokonaan harmaa.

Sisätilat: Sisätiloissa ei ole käyty. Vuoden 1969 inventoinnin mukaan "kivet on katossa hiukan holvin tapaan ladottu. Kattorakennelman ja kiviosan välissä on täyteenä maata, heiniä, olkea jne.

Kellariin vie kaksi ovea, kumpikin puuta, eteinen, jonka seinät ovat isoja. Kiuas on laitettu vuoden 1968 tulipalon jälkeen. Se on pienempi, mutta rakenne sama kuin edeltäjänsä. Palon jälkeen oli uusittu itäikkuna.

kivipaasia, suurempia kuin itse kellarin sisusta. Lattia kellarissa on maata, eteisessä kiveä. Laarit ovat lautaa. Länsipäädyssä, katon ja kiviosan liittymäkohdassa on kivien väliin jätetty aukko, josta on alasviettäviä, kivistä tehtyä kourua pitkin perunat syksyllä kaadetaan suoraan kärrystä laariin."

#### 4.9 Vilja-aitta



Kellarin läheisyydessä, pellon laidassa sijaitseva vilja-aitta on kaksikerroksinen ja melko pitkä, sillä siinä on kaksi erillistä huonetta. Lännen puoleiseen aitaan on käynti päädystä, idän puoleiseen eteläsivulta. Molemmissa päädyissä on ylhäällä luukut. Se on siirretty Kalmaalle 1800-luvun lopulla jostain läheltä, mistä ei ole tarkemmin tietoa.

Runko ja muut rakenteet: Aitta on hirsirunkoinen ja vuoraamaton. Satulakaton katemateriaalina on maalaamaton aaltopelti, aikaisemmin ollut päre. Perustus on luonnon kivistä. Vuoden 1969 inventoinnin mukaan, läntinen osa on vanhempi ja siinä on siirtomerkit. Itäinen on luultavasti tehty sen jälkeen kun toinen on ollut jo paikalla. Tämä käy ilmi siitä, että ylämakasiinissa on vain kolme seinää, neljäs on yhteinen läntisen kanssa. Alamakasiinin sivujen hirret on liitetty läntisen hirrenpäihin siten, että ne on lovettu päistä ja vastaavasti ylemmän hirret kavennettu päistä loviin sopiviksi. Kummankin osan salvokset ovat sahanurkat.

Väritys: Rakennus on kokonaan maalattu punaisella keittomaalilla.

Sisätilat: Sisätiloissa ei ole käyty. Vuoden 1969 inventoinnin mukaan "alakerrasta päästään kummassakin osassa lautarakenteisia portaita ylös. Vanhassa

osassa on suuret, tiiviit lautarakenteiset laarit, uudemmassa osassa yksi suuri laari, joka täytetään ylhäältä, yläkerrasta, jossa on suuret lattian tasossa olevat kannet. Alhaalla on penkkimäinen uloke, jossa on kansi, ja jota kautta laarista otetaan viljaa. Kummassakin osassa on leveistä lankuista tehdyt lattiat, alakerrosten lattiat ovat hiukan roudan ja kai tukiparrujen lahoamisen takia painuneet ja lankut ovat eri korkeuksilla."

## 5. Johtopäätös

Tilan kulttuurihistoriallinen arvo on hiukan heikentynyt joidenkin rakennusten purkamisen myötä.

Tilan nykyinen identiteetti on rakentunut Gyllingin aikaisiin tapahtumiin. Jäljellä olevat rakennukset ovat säilyttäneet erittäin hyvin sen aikaiset ominaispiirteensä.

Pihapiiri tulisikin säilyttää kokonaisuutena kertomassa sen aikaisesta ja jopa sitä varhaisemmastakin historiasta. Vanhan pytingin vanhin osa kun on todennäköisesti Koiviston tilan vanhoja rakennuksia. Inventoinnin jälkeen on myös tullut esiin, että kärryliiteri vanhojen perimätietojen perusteella on todennäköisesti Riutan tilan vanhoja rakennuksia.

Kyrösjärven toiselta puolelta on todennäköisesti entisten Koiviston ja Riutan tilojen rakennusten välistä kulkenut vanha kirkkotie. Tiestä ei ole kuitenkaan enää mitään merkkejä ja uusi pytinkikin olisi vanhan tien päällä.

Tilan rakennuksineen ja entisine puistoineen on purkamisista huolimatta edelleen kulttuurihistoriallisesti ja rakennushistoriallisesti merkittävä kohde. Uudisrakentaminen ympäristöön on heikentänyt tilan maisemallista arvoa.

Tuleva uusirakentaminen tilan ympäristöön tulisi toteuttaa siten, että tilan ympärille jää riittävän suuri rakentamaton vyöhyke. Avoinna ja rakentamattomana tulisi pitää ainakin tilalta Kyrösjärvelle aina avoinna ollut peltoaukea sekä ns. Parkin puisto.

### Vanha pytinki

Vanha pytinki on sisätilojaan myöten säilyttänyt erittäin hyvin ominaispiirteensä. Rakennus tulisi entisöidä välttäen ylikorjaamista. Vanhat uunit, ikkunat, lattiat muhkuroineen sekä jopa tapetit mahdollisuuksien mukaan, tulisi säilyttää.

### Uusi pytinki

Uuden pytingin sisätilat on korjattu vanhaa tyyliä kunnioittaen uuteen käyttötarkoitukseen. Jatkossakin korjaaminen tulisi suorittaa vanhaa kunnioittaen siten, että vanhat rakenteet ja rakennusosat säilyvät. Katemateriaalin voisi vaihtaa paremmin rakennuksen tyyliin sopivaksi.

Alun perin kesken jäänyt rakennus on tarkoitettu tilan päärakennukseksi ja suunnitelmista on olemassa piirustukset jossakin. Mikäli piirustukset löytyvät ja laajentamistarvetta ilmenee, voitaisiin näitä piirustuksia käyttää suunnitelmien toteuttamiseksi.

Muutoin rakennus tulisi säilyttää tällaisenaan.

### Taloussrakennukset

Kaikki tilan historiaan liittyvät taloussrakennukset tulisi säilyttää osana pihapiiriä.

## LÄHTEET

### Kirjalliset lähteet:

Ikaalinen-Seura r.y. Kalmaa, Historiaa ja muistoja Kalmaan talon vaiheista. Hämeenkyrön kirjapaino, Velj.Eloranta. Hämeenkyrö 1991.

Ikaalinen-Seura. Ikaalisten kauppala, rakennushistoriallinen inventointi. Museovirasto, rakennushistoriallinen osasto, joulukuu 1976. Kangasalan kirjapaino 1977.

### Muut lähteet:

Hämeen maanmittauslaitoksen arkistot, Hämeenlinna: Isojakokartta v.1800-01 P.Virzenius, Lohkomiskartta v.1889 E.Nyström

Ikaalisten kaupunki, tekniset palvelu. Kalmaan historiallisen tilakeskuksen myyntiesite.

Ikaalinen, Kalmaan tl. Mirja Koskimehen tutkimus 1969. Tutkimusta säilytetään Pirkanmaan maakuntamuseossa. Tutkimukseen liittyviä valokuvia, detaljpiirukstuksia ym. ei ole valitettavasti löydetty.

### Suullisia tietoja antaneet:

Mäkelä Leena  
Nyström Aamu

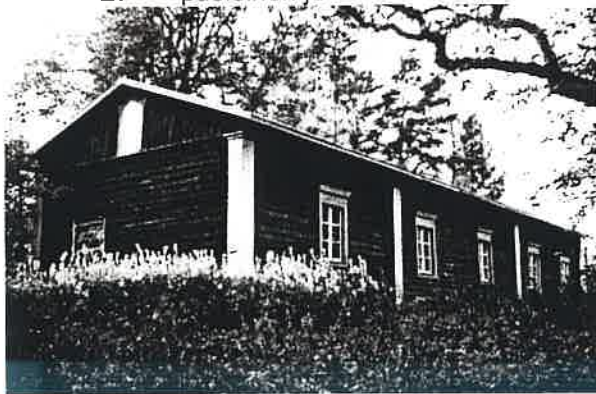
## LIITTEET

Liite 1. Mustavalkoiset valokuvat

#### 4.1 Päärakennus eli vanha pytinki



Etelän puoleinen julkisivu.



Koillisesta kuvattuna.

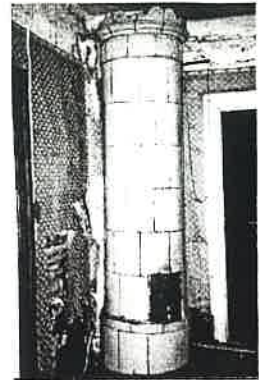
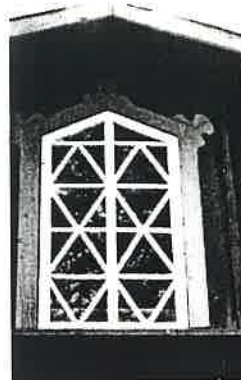


Länsipääty.

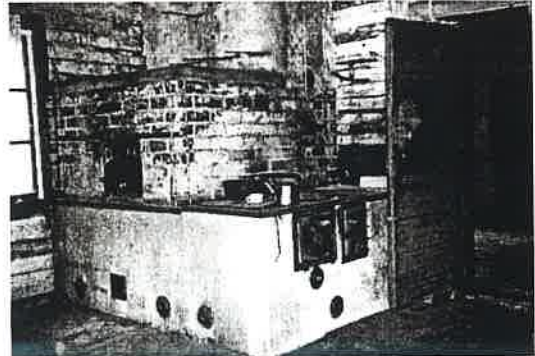


Vanhan osan itä sivu.

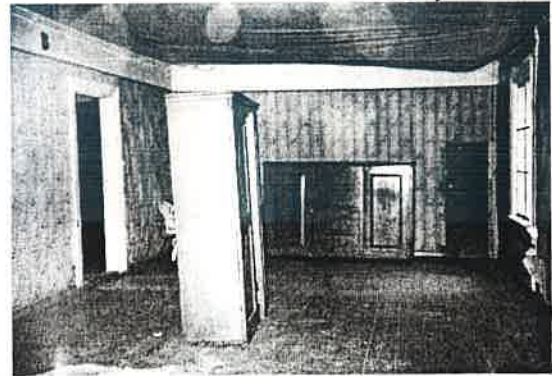
#### LIITE 1.



Itäpään ullakkoikkuna. Koilliskulmahuoneen uuni



Vanhan osan keittiön leivinuuni ja hella.



Sali.



Läpi talon näkymä "tampuurista" kuvattuna.

## 4.2. Uusi pytinki



Etelän ja lännen puoleiset julkisivut.



Idän puoleinen julkisivu.



Pohjoispääty.



Pohjoisnurkan uuni salissa.

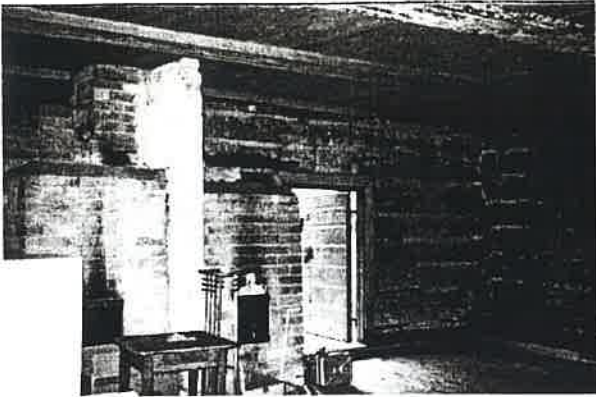
## 4.3 Renkitupa



Kuvattuna kaakosta.

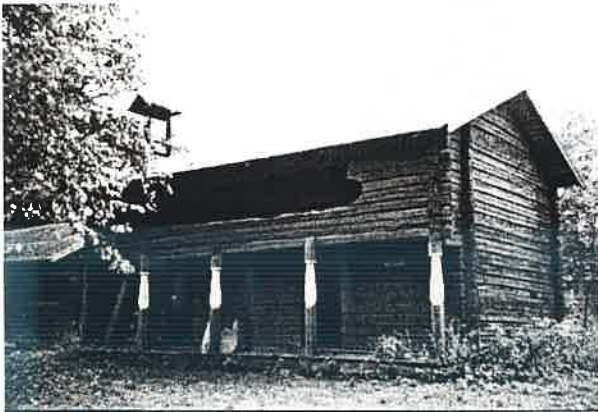


Kuvattuna koillisesta.



Sisätilat, jotka yhtä avointa tilaa.

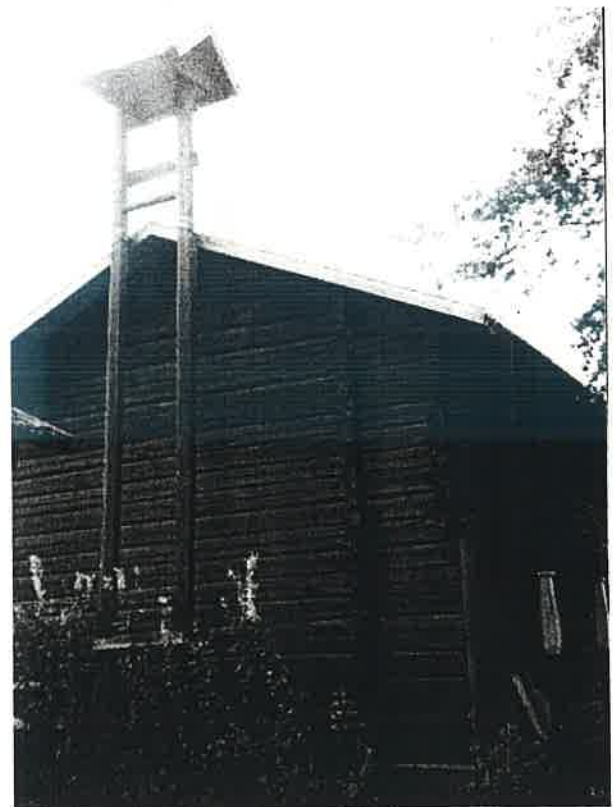
#### 4.4 Luhtiaitta



Pohjoisen puoleinen julkisivu.

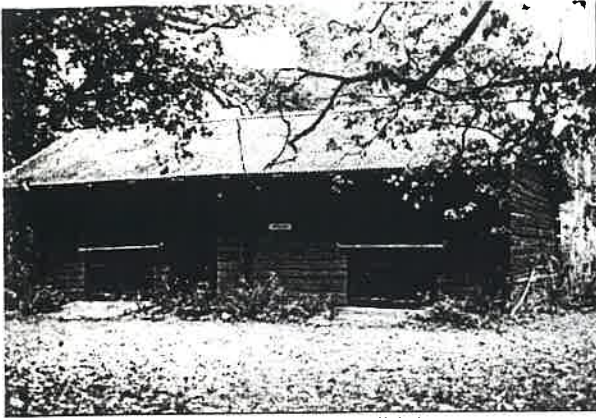


Etelän puoleinen julkisivu.

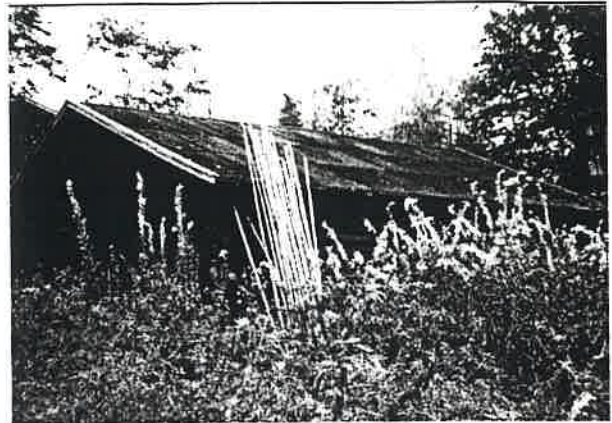


Länsipäädyn vellikelloteline.

#### 4.5 Kärriiiteri



Pohjoisen puoleinen julkisivu.



Länsipäätä ja etelän puoleista julkisivua.

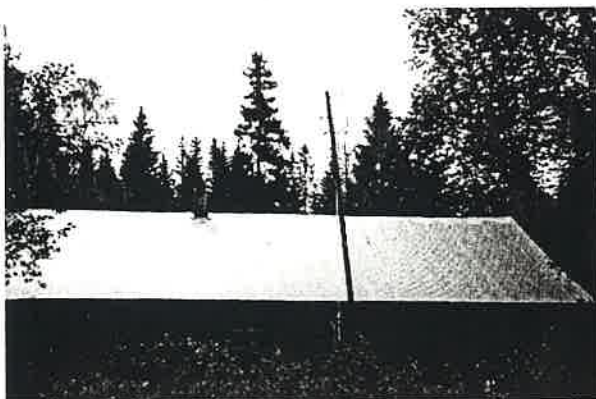
#### 4.6 Navetta



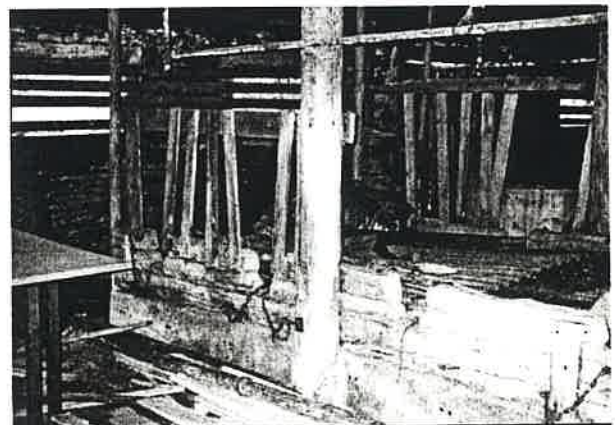
Idän puoleista julkisivua ja pohjoispäätä.



Pohjoispäätä.



Lännen puoleinen julkisivu.



Navetan sisätiloista.



#### 4.7 Sauna



Koillisesta kuvattuna.



Itäpäätty.

#### 4.8 Kellari



Kaakosta kuvattuna.

#### 4.9 Vilja-aitta



Lounaasta kuvattuna.