

Tilaaaja

Kangasalan kaupunki

Asiakirjatyyppi

Raportti

Päivämäärä

16.08.2021

KANGASALAN KAUPUNKI HALLINTOKORTTELIN JA HARJUNSOLAN ASUIN- JA LIIKEKORTTELIN RAKEN- NETUN KULTTUURIYMPÄ- RISTÖN SELVITYS



Kuvaus
Päivämäärä
Laatija
Tarkastaja
Hyväksyjä
Hyväksytty

Inventointiraportti
16.08.2021
Niina Uusi-Seppä, Verna Hahtola
Venla Pesonen

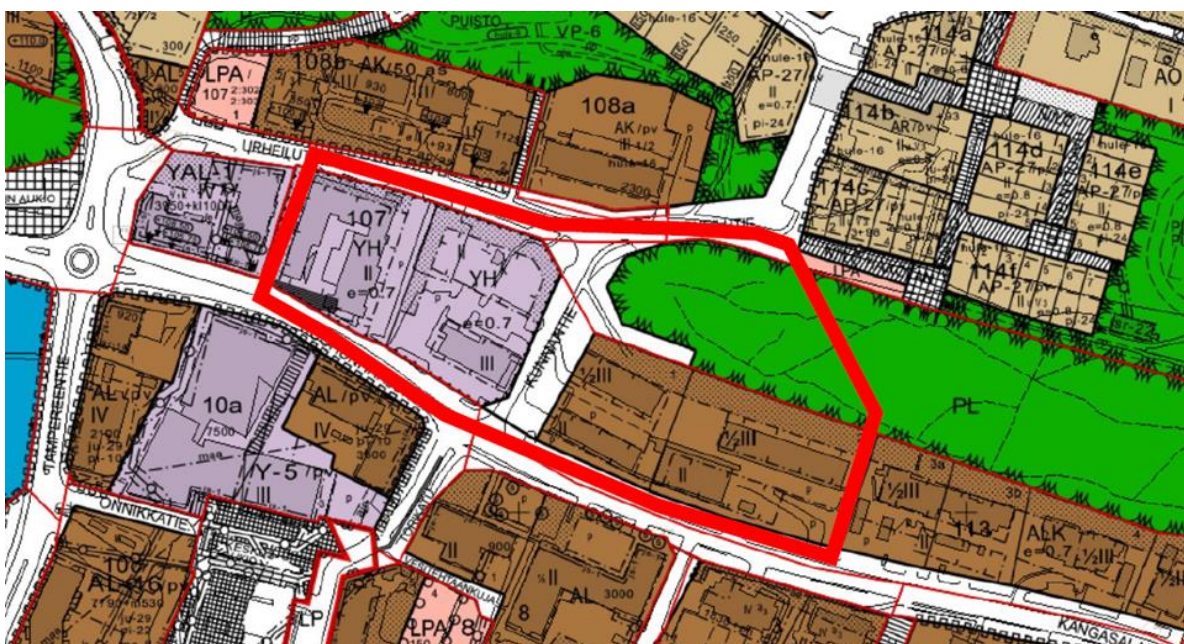
SISÄLLYS

1.	JOHDANTO	4
1.1	Selvityksen kohde ja yleiskuvaus	4
1.2	Selvityksen tarkoitus ja käytetyt menetelmät	4
2.	KOHTEEN STATUS MAANKÄYTYSSÄ JA ARVOTETUSSA KULTTUURIYMPÄRISTÖSSÄ	6
2.1	Maakuntakaava	6
2.2	Yleiskaava	9
2.3	Asemakaava	10
3.	ALUEEN HISTORIA JA RAKENTUMINEN	12
4.	ALUEEN OMINAISPIIRTEET	23
4.1	Maisema	23
4.2	Sijoittuminen ympäröivään kaupunkirakenteeseen ja rakennuskohteisiin	25
4.3	Alueella sijaitsevat rakennukset	33
5.	JOHTOPÄÄTÖKSET JA SUOSITUKSET	69
5.1	Aluekokonaisuuteen liittyvät arvot	69
5.2	Rakennuksiin liittyvät arvot	70
6.	LÄHDELUETTELO	73
6.1	Arkistolähteet	73
6.2	Haastattelut	73
6.3	Kartta-aineistot	74
6.4	Kirjallisuus	74
6.5	Muu lähdeaineisto	74

1. JOHDANTO

1.1 Selvityksen kohde ja yleiskuvaus

Selvitysalue sijaitsee Kangasalan kaupungin keskustassa ulottuen valtion virastotalolta Harjusolan asuin- ja liiketalokortteliin. Alueen keskellä sijaitsee Kangasalan kaupungintalo. Alueella on rakennuskantaa eri vuosikymmeniltä sekä pysäköintialueita, viheraluetta ja kasvillisuutta. Selvitysalueita rajaavat etelässä kaupungin keskustan läpi kulkeva Kuohunharjuntie ja pohjoispuolella Urheilutie. Alueen läpi kaupungintalon päädyssä kulkee Kunnantie. Harjusolan alue sisältyy valtakunnallisesti arvokkaaksi esitettyyn Pirkanmaan harjumaisemat -nimiseen harjujaksoon.



Kuva 1. Selvitysalue rajattuna kaavakartalle. Lähde: Kangasalan kaupunki.

1.2 Selvityksen tarkoitus ja käytetyt menetelmät

Kangasalla muutetaan asemakaavoja Harjusolan asuin- ja liikekorttelissa sekä kaupungintalon ja valtion virastotalon alueella. Alueella on rakennuskantaa eri aikakausilta sekä pysäköinti- ja viheralueita. Selvitysalue ulottuu valtion virastotalolta Harjusolan kerrostalokortteliin huomioiden korttelia rajaavat katutilat.

Rakennusten osalta selvitysalueen ilmeinen arvorakennus on kaupungintalo. Kaupungintalon vieressä arvorakennukseksi yleiskaavatasolla esitetyn valtion virastotalon tulevaisuus ratkaistaan tulevassa asemakaavassa. Vaihtoehtoja ovat säilyttäminen, purkaminen tai laajentaminen. Harjusolan liikekortteli on yleiskaavatasolla osoitettu vähäisemmäksi arvokohteeksi. Harjusolan rakennukset ovat tällä hetkellä heikossa kunnossa.

Keskustan osayleiskaavoituksen rakennetun ympäristön selvityksen yhteydessä on rakennuskohteista laadittu hyvät inventointikortit, jotka ovat pääosin kattavia ja ajantasaisia. Kangasalan kau-

pungin ja Pirkanmaan alueellisen vastuumuseon kanssa keväällä 2021 käydyssä neuvottelussa todettiin, että rakennusten osalta tulee vielä asemakaavataso selvityksessä tarkistaa kaupungintalon sisätilat.

Edellä mainittu aiempi osayleiskaavan selvitys on keskittynyt keskeisten arvokohteiden tunnistamiseen, ja korttelitaso tarkastelussa selvitys on yleispiirteinen. Hallintokorttelin ympäristössä on tapahtunut myös osayleiskaavan selvityksen tekemisen jälkeen jonkin verran muutoksia. Asemakaavan kaavamääräyksistä päättämisen tueksi tehtävässä rakennetun ympäristön selvityksessä tarkastellaan rakennusten ympäristösuhdetta sekä rakennusten välisiä tiloja ja kulkureittejä kehitysvaiheineen ja muutoksensietokykyineen. Selvityksessä tarkennetaan osayleiskaavaa varten tehtyä inventointia kaupungintalon sekä osayleiskaavassa kyläkuvallisesti arvokkaaksi alueeksi osoitetun Harjusolan ympäristön osalta.

Alueella tehdään myös maisemallinen tarkastelu nykyisen rakennetun ympäristön merkityksestä osana valtakunnallisesti arvokkaaksi esitettyä Pirkanmaan harjumaisemat -nimistä harjujaksoa. Selvitys on tukena alueen kehittämisen suunnittelulle ja rakennuksille tehtävien toimenpiteiden tarkemmalle suunnittelulle.

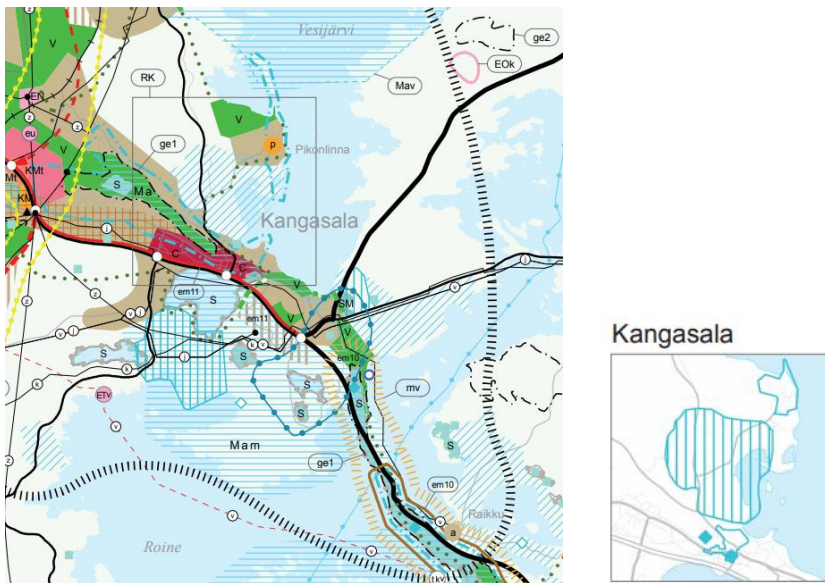
Selvityksessä on käytetty tausta-aineistona aluetta koskevia kaavoja ja aiempia inventointeja, maakuntakaavaa varten tehtyjä maisema- ja kulttuuriympäristöselvityksiä, Kangasalan historiateoksia, historiallista kartta-aineistoa ja rakennuslupapiirustuksia. Maastokäynnin yhteydessä 20.5. rakennukset kuvattiin. Kaupungintaloon tutustuttiin myös sisältä, muut kuvattiin ulkopuolelta. Maastokäyntiin osallistuivat Verna Hahtola (Ramboll) ja Anna-Leena Toivonen (Kangasalan kaupunki).

Raporttiluonnosta käsiteltiin 4.6. ja 11.8. Teams-palaverissa, johon osallistuivat Mari Seppä ja Anna-Leena Toivonen Kangasalan kaupungilta ja Niina Uusi-Seppä Rambollilta. Valtion virastotalon arvoista keskusteltiin Pirkanmaan maakuntamuseon rakennustutkija Miinu Mäkelän kanssa.

2. KOHTEEN STATUS MAANKÄYTÖSSÄ JA ARVOTETUSSA KULTTUURIYMPÄRISTÖSSÄ

2.1 Maakuntakaava

Pirkanmaalla on voimassa Pirkanmaan maakuntakaava 2040, jonka Pirkanmaan maakuntavaltuusto on hyväksynyt 27.3.2017. Maakuntakaava tuli voimaan kuulutuksella 8.6.2017. Korkein hallinto-oikeus on käsitellyt hyväksymispäätöstä koskeneet valitukset ja 24.4.2019 antamallaan päätöksellään pitänyt Pirkanmaan maakuntakaavan 2040 voimassa sellaisenaan, kuin siitä päätettiin maakuntavaltuustossa.



Kuva 2. Kangasala Pirkanmaan maakuntakaavassa. Arvokkaat rakennetut ympäristöt erillisellä kartalla. Lähde: Pirkanmaan maakuntaliitto. <https://maakuntakaava2040.pirkanmaa.fi/hyvaksyminen>

Pirkanmaan maakuntakaavassa Kangasala kuuluu Kasvutaajamien kehittämisvyöhykkeelle. Merkinnällä osoitetaan vyöhyke, jonka maaseutualueet sekä maa- ja metsätalousvaltaiset alueet ovat maakuntakaavan tavoitevuoden 2040 jälkeisiä potentiaalisia taajama-alueiden, väyläverkoston ja muun yhdyskuntarakenteen laajenemissuuntia ja joihin kohdistuu hajarakentamispainetta. Kasvuyöhykkeeseen kuuluvat Akaan, Hämeenkyrön, Kangasalan, Lempäälän, Nokian, Pirkkalan, Pälkäneen, Tampereen, Valkeakosken, Vesilahden ja Ylöjärven ne alueet, joiden saavutettavuus, väestökehitys ja aluerakenne täyttävät kasvuyöhykkeen kriteerit. Merkintä ei rajoita maa- ja metsätalouden ja niitä tukevien maaseudun elinkeinojen kehittämistä ja näihin liittyvää rakentamista.

Kehittämissuositus: Alueen maaseutualueet sekä maa- ja metsätalousvaltaiset alueet tulee turvata tulevaisuuden yhdyskuntarakenteen laajentumisalueeksi. Alueelle suuntautuvaa asuin- ja työpaikkarakentamista on ensisijaisesti ohjattava taajama-alueille ja kyliin. Yksityiskohtaisemmassa suunnittelussa tulee erityistä huomiota kiinnittää liikennejärjestelyihin, erityisesti joukkoliikenteen mahdollistavaan yhdyskuntarakenteeseen, infrastruktuuriin, palvelujen

saavutettavuuteen, toimiviin virkistysalueisiin sekä luonto-, maisema- ja kulttuuriympäristöarvojen turvaamiseen.

Selvitysalue on Pirkanmaan maakuntakaavassa osoitettu Keskustatoimintojen alueeksi (C). Merkinnällä osoitetaan valtakunnan osakeskus, kaupunkitasoiset keskukset ja Tampereen ydinkaupunkiseudun alakeskukset. Merkintä sisältää niihin liittyvät keskustamaisen asumisen ja keskustahakuisien palvelu-, työpaikka- ja muiden toimintojen alueet liikennealueineen ja puistoineen.

Suunnittelumääräys: Alueen suunnittelussa on otettava huomioon yhdyskuntarakenteen eheys, kaupunkikuvan omaleimaisuus, asuinympäristön laatu ja monipuolisuus, yhteydet seudullisille virkistysalueille, joukkoliikenteen, kävelyn ja pyöräilyn toimintaedellytykset sekä liityntäpysäköinnin ja joukkoliikenteen vaihtopaikkojen kehittäminen. Alueen suunnittelussa on turvattava kulttuuriympäristöjen arvojen säilyminen.

Keskustatoimintojen alueille voidaan sijoittaa merkitykseltään seudullisia vähittäiskaupan suuryksiköitä. Vähittäiskaupan suuryksiköt on suunniteltava keskustaympäristöön soveltuviksi. Ne on mitoitettava ja niiden toteutus on ajoitettava yksityiskohtaisemmassa suunnittelussa siten, etteivät ne aiheuta merkittäviä haitallisia vaikutuksia muille keskusta-alueille tai seudun palveluverkon tasapainoiselle kehittämiselle. Kangasalan keskustassa vähittäiskaupan suuryksiköiden kerrosalan enimmäismitoitus on 55 000.

Selvitysalue on osoitettu maakuntakaavassa myös tärkeäksi vedenhankintaan soveltuvaksi pohjavesialueeksi. Merkinnällä osoitetaan vedenhankintaa varten tärkeät ja vedenhankintaan soveltuviksi luokitellut pohjavesialueet.

Suunnittelumääräys: Aluetta koskevat toimenpiteet on suunniteltava siten, etteivät ne vaaranna pohjaveden laatua, määrää tai vedenhankintakäyttöä. Vesienhoidon riskialueiksi todettujen pohjavesialueiden maankäytön suunnittelussa tulee ottaa huomioon vesienhoitosuunnitelma sekä pyrkiä pohjaveden laatua ja antoisuutta uhkaavien riskien vähentämiseen.

Kangasalan keskustan läpi kulkee Valtakunnallisesti arvokkaaksi esitetty maisema-alue *Pirkanmaan harjumaisemat*. Merkinnällä osoitetaan valtakunnallisiksi esitetyt, maakunnallisesti arvokkaat maisema-alueet (Ma).

Suunnittelumääräys: Alueen yksityiskohtaisemmassa suunnittelussa, rakentamisessa ja käytössä on varmistettava, että valtakunnallisesti ja maakunnallisesti merkittävät kulttuuriympäristöjen ja luonnonperinnön arvot säilyvät. Avointen maisematilojen säilymiseen ja uusien rakennuspaikkojen sijaintiin on kiinnitettävä erityistä huomiota.

Tiivistelmä *Pirkanmaan harjumaisemat* -alueen kuvauksesta¹:

Pirkanmaan harjumaisemien kohteiksi on valittu harjuja, jotka ovat merkittäviä kulttuurihistoriallisesti sekä geologisesti. Osa harjuista on rakennettuja, osa luonnontilaisia ja useilla niistä on rakennettuja näköalapaikkoja. Harjut ovat ympäristöstään selvästi erottuvia ja maisemakuvassa hallitsevia. Karu harjumaasto, rehevä kulttuurimiljö ja vesistöjen vuorottelu antavat maisemakuvalle luonnonelementtien hallitsevat kehukset. Pirkanmaan harjut ovat voimakasmuotoisia ja ne muodostavat pitkiä jaksoja. Ne ovat muodostaneet kulkuväylän tyyppinsä mukaisille kasveille ja eläimille sekä myöhemmin ihmiselle.

¹ Koski 2014, s. 25-33.

Harjut ovat merkittäviä myös kulttuurihistorian kannalta. Paitsi kulkuväyliä, niiden liepeet ovat olleet sopivia asuinpaikkoja. Harjut ja niiden ympäristön suotuisampi ilmasto ja niitä ympäröivä ravinteikas maaperä kasveineen ja eläimistöineen ovat tarjonneet edellytykset jo hyvinkin varhaiselle asutukselle.

Kuohunharju:

Kangasalan kirkonkylän kulttuurimaisemaan keskeisenä liittyvä, järvien välisellä kannaksella sijaitseva, osaksi myös valtatie maisema-alueeseen liittyvä Kuohunharju kuuluu Kosken-Tampereen saumamuodostumajaksoon. Alue käsittää osan suurehkoa selännettä, sen rinteillä on muutamia muinaisrantoja sekä melko edustavaa kasvillisuutta. Lähes luode-kaakkosuuntainen selänne on noin kaksi kilometriä pitkä, 200 m leveä ja noin 38 m korkea (Vesijärven pinnasta laskettuna). Kuohunharjulta avautuvat poikkeuksellisen kauniit maisemat Vesijärven eteläosiin ja Riunkylän kulttuurimaisemaan. Kaukomaisema ulottuu aina Haralanharjulle asti yli laajan järvenselän ja etualalla olevat pikkuluodot ovat innoittaneet taidemaalari Einar Ilmonia. Kangasalan kirkonkylä sijaitsee Kirkkoharjun ja Kuohunharjun välisessä painanteessa.

Arviointiteksti:

Pirkanmaan harjumaisemat esittelevät Pirkanmaan maakunnan maisemakuvan merkittävimmän ominaispiirteen yhdessä vesistöjen kanssa. Harjut ovat kulttuurihistoriallisesti merkittäviä kulkureitteinä, asutuksen sijoittumisessa sekä matkailullisesti näköalapaikkoina. Harjuilla on runsaasti luonnonarvoja, ne kertovat maiseman geologisesta historiasta ja luovat elinolosuhteet harvinaisille kasveille ja eläinlajeille. Siksi suuri osa Pirkanmaan harjumaisemien harjuista on suojeltuja niin harjijensuojeluohjelman, Naturan kuin yksittäisten luonnonsuojelualueiden avulla.

Harjujen liepeet ovat olleet kautta aikojen suotuisia asuinpaikkoja. Merkittäviä harjujen kylä ovat esimerkiksi Vehoniemenkylä Vehoniemenharjun kupeessa, Messukylän, Pispalan ja Hyhkyn kylät Tampereella. Lisäksi Tammerkosken kylä ja koski ovat olleet merkittävä osa harjuketjujen asutusta. Pirkanmaan harjumaisemien kohteissa on muitakin kuin maisemallisia arvoja: RKY 2009 –kohteita ovat Pälkäneen pitäjänkeskus, Kangasalan kirkko, kartanot ja suurtilat, Kalevankankaan hautausmaa, Tampereen yleinen sairaala, Pispalanrinne, Nokian kirkko ja Maatialan pappila.

Kulkureitit syntyivät rinnan asutuksen kanssa; luonnonolosuhteet vaikuttivat molempien sijoittumiseen. Hiidentietä pitkin kuljettiin Hämeenlinnasta Messukylään ja Tammerkoskelle vuosisatojen ajan. Tätä todennäköisesti rautakaudelta periytyvää tietä pidetään Hämeen paikallisteistä vanhimpana ja merkittävimpänä. Tie yhdisti Sydän-Hämeen Satakuntaan.

Valtakunnallisesti merkittävimpiä keskiaikaisia maanteitä Pirkanmaalla olivat Hämeenlinna ja Satakuntaa yhdistänyt "Laidetie" ja Kyrönkankaan- eli Pohjankankaan- tai Hämeenkancaantie. Hämeenkancaantie muodosti yhdessä Ylisen Viipurintien kanssa lyhimmän reitin Pohjanmaalta Viipuriin. Paikoitellen hiekkapintaisena säilynyt tie on säilyttänyt historiallisen linjauksensa ja vanhan maantien luonteen. Hiidentie yhtyy Laidetiehen ja Kyrönkancaantiehen Tampereen Pispalan länsipuolella.

Harjut ovat ympäristöstään selvästi erottuvia ja maisemakuvassa hallitsevia. Ne näkyvät ja niiltä nähdään. Maisemallisesti maamerkit ovat merkittävimmillään kohdatessaan vesistön kanssa. Tällöin harjut muodostavat pirkanmaalaisen maakuntamaiseman.

Muut lähellä sijaitsevat arvoalueet:

Selvitysalueen eteläpuolella on maakunnallisesti arvokas *Liuksialan - Tiihalän kulttuurimaisema*.

Alueen länsipuolella sijaitseva *Kangasalan kirkon ja Ukkijärven ympäristö* on maakunnallisesti arvokas rakennettu kulttuuriympäristö.²

Kangasalan kirkko, kartanot ja suurtilat on valtakunnallisesti merkittävä rakennettu kulttuuriympäristö. Kangasalan keskustassa oleva 1760-luvulla luonnonkivistä rakennettu kirkko on ensimmäisiä Tukholman yli-intendentinviraston suunnitelmien mukaan rakennettuja länsitornillisia ristikirkkoja. Kirkkoa on korjattu 1890-luvulla Josef Stenbäckin ja 1980-luvulla Seppo Rihlaman suunnitelmin. Puistomaista kirkkomaata rajaa kiviaita.³

Alueella ei ole tiedossa olevia muinaisjäännöksiä.⁴

2.2 Yleiskaava

Selvitysalueella on voimassa Keskustan osayleiskaava (13.9.2010). Keskustan osayleiskaavalla ohjataan asemakaavoitusta ja maankäyttöä Pikkolan, Kuohunlahden ja Huhmarin alueilla.

Osayleiskaavassa kaava-alueelle on osoitettu keskusta-alue (C). Alueelle saa sijoittaa keskustaan soveltuvaa asumista sekä hallinto-, toimisto-, palvelu- ja myymälätiloja. Alueen suunnittelussa on kiinnitettävä erityistä huomiota kävelyalueen muodostamiseen, pysäköintijärjestelyihin, kävelyn ja pyöräilyn turvallisuuteen sekä alueen kaupunkikuvaan ja viihtyisyyteen.

Suunnittelussa ja rakentamisessa tulee kiinnittää erityistä huomiota hulevesien hallintaan.

Alueella tulee suosia mahdollisimman paljon pintoja, jotka mahdollistavat sadevesien imeytymisen.

Kuohunharjuntien varrella olevat liikekiinteistöt Harjusola, Taloherttua, KOP (Nordea) ja Osuuspankki on osoitettu kyläkuvallisesti arvokkaaksi alueeksi (sk-2).

Aluetta koskeva kaavamääräys: Kulttuurihistoriallisesti arvokas kokonaisuus, jonka mittakaava ja ajallinen kerroksellisuus Kangasalan tien arvokkaassa katumiljöössä tulee säilyttää. Rakennukset ovat rakennustaiteellisesti, kulttuurihistoriallisesti tai maisemallisesti paikallisesti arvokkaita ja niiden säilyminen on toivottavaa. Maankäyttö- ja rakennuslain 127 §:n 1. momentin nojalla määrätään, että rakennusta tai sen osaa ei saa purkaa ilman purkamislupaa. Rakennuksissa suoritettavien korjaus- ja muutostöiden sekä ympäristön uudisrakentamisen tulee olla sellaista, että rakennuskannan rakennustaiteellisesti, kulttuurihistoriallisesti ja kyläkuvan kannalta merkittävä luonne säilyy.

Kaupungintalo (Putero) on yleiskaavassa osoitettu Rakennustaiteellisin, kulttuurihistoriallinen tai maisemallinen perustein suojeltavaksi rakennukseksi (sr-1). Kaavamääräys: Maankäyttö- ja rakennuslain 41 §:n 2. momentin nojalla määrätään, että alueen arvokas rakennuskanta ja lähiympäristö tulee säilyttää. Maankäyttö- ja rakennuslain 127 §:n 1. momentin nojalla määrätään, että rakennusta tai sen osaa ei saa purkaa ilman purkamislupaa. Rakennuksissa suoritettavien korjaus- ja muutostöiden sekä ympäristön uudisrakentamisen tulee olla sellaista, että rakennuskannan rakennustaiteellisesti, kulttuurihistoriallisesti ja kyläkuvan kannalta merkittävä luonne säilyy. Rakennusten suojelun toteuttamistapa ratkaistaan asemakaavoituksella.

Valtion virastotalo on yleiskaavassa osoitettu Rakennustaiteellisesti, kulttuurihistoriallisesti tai maiseman kannalta edustavaksi rakennukseksi (sr-2). Kaavamääräys: Rakennus tai rakennusryhmä

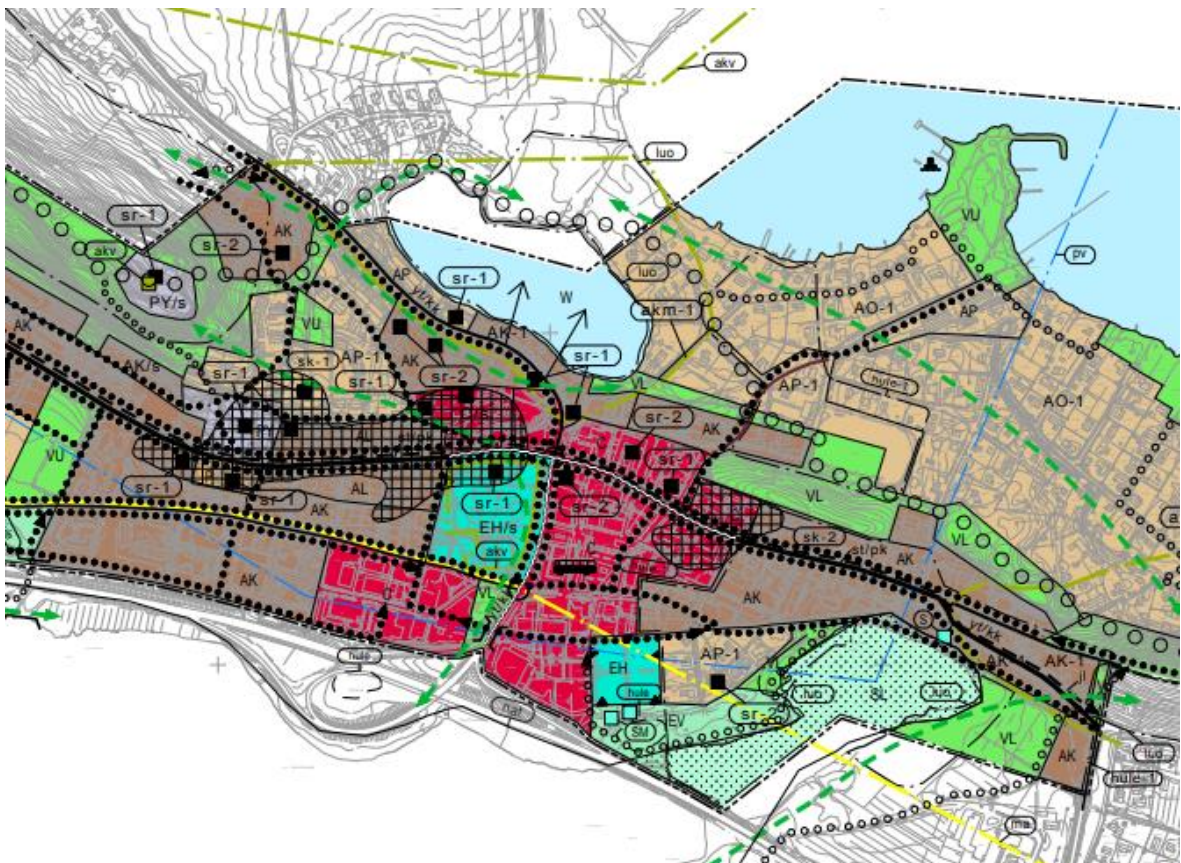
² Pirkanmaan maakunnallisesti arvokkaat rakennetut kulttuuriympäristöt 2016, s. 31.

³ Museovirasto: www.rky.fi

⁴ Museovirasto: www.kyppi.fi

on rakennustaiteellisesti, kulttuurihistoriallisesti tai maisemallisesti paikallisesti arvokas ja sen säilyminen on toivottavaa. Maankäyttö- ja rakennuslain 127 §:n 1. momentin nojalla määrätään, että rakennusta tai sen osaa ei saa purkaa ilman purkamislupaa. Rakennuksissa suoritettavien korjaus- ja muutostöiden sekä ympäristön uudisrakentamisen tulee olla sellaista, että rakennuskannan rakennustaiteellisesti, kulttuurihistoriallisesti ja kyläkuvan kannalta merkittävä luonne säilyy. Rakennusten suojelun toteuttamistapa ratkaistaan asemakaavoituksella.

Kuohunharju on kaavassa osoitettu Lähivirkistysalueeksi (VL). Kuohunharjuntielle ja Kunnantielle on osoitettu kevyenliikenteen reitti.

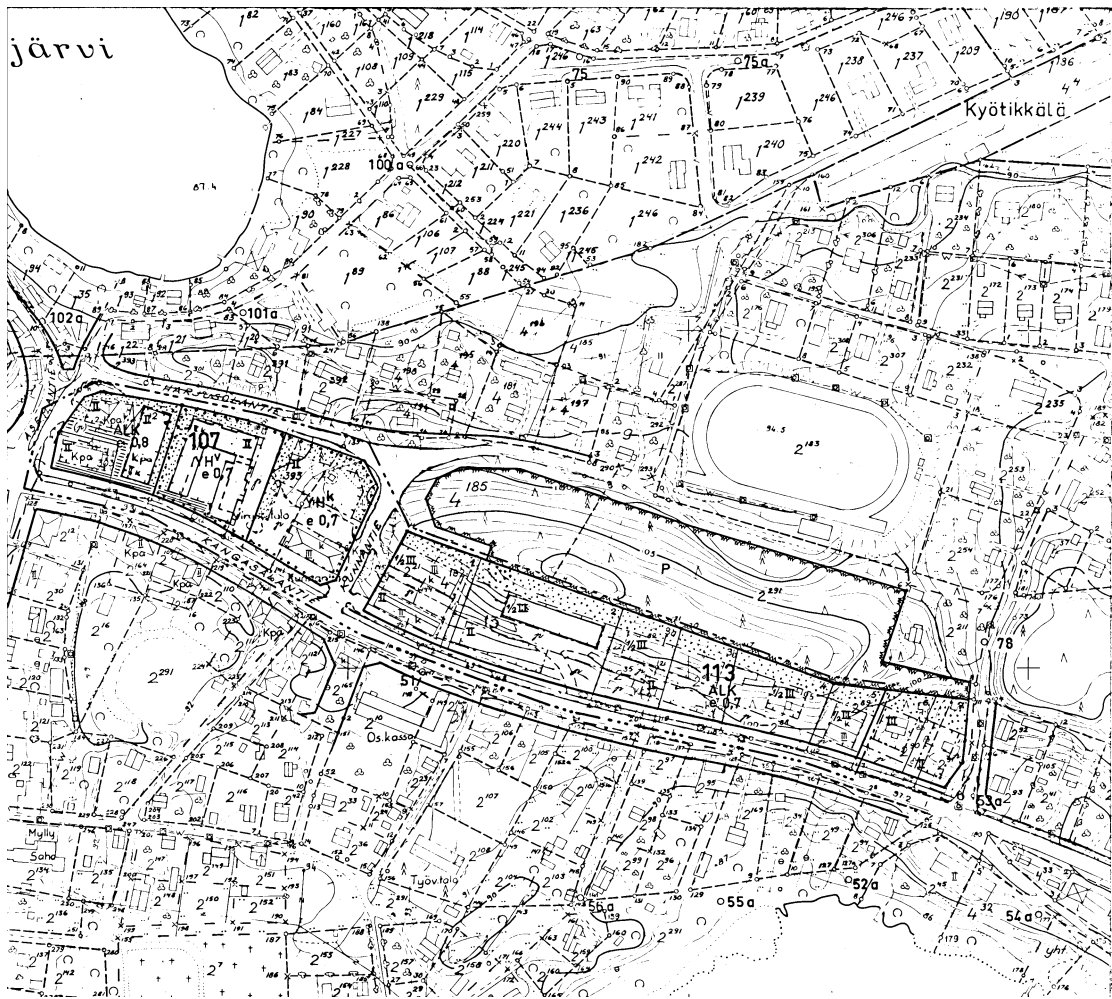


Kuva 3. Ote Kangasalan keskustan osayleiskaavasta. Lähde: Kangasalan kaupunki.

2.3 Asemakaava

Alueella on voimassa asemakaava nro 33 vuodelta 1969. Harjusolan alue on osoitettu kaavassa yhdistettyjen liike- ja asuinkerrostalojen korttelialueeksi (ALK). Suurin sallittu kerros-luku kadunvarren liikerakennuksille on kaksi ja harjun rinteiden asuinkerrostaloille kolme kerrosta. Harjun laki on osoitettu puistoalueeksi (P).

Kaupungintalon ja valtion virastotalon korttelit on osoitettu Hallinto- ja virastorakennusten korttelialueeksi (YH). Valtion virastotalo on varattu valtion tarpeisiin (v) ja kaupungintalo kunnan tarpeisiin (k). Kaupungintalon taakse on varattu rakennusoikeutta 2-kerroksiselle rakennukselle. Valtion virastotalon ja kunnantalon välinen alue on osoitettu pysäköintialueeksi (p). Kaava on toteutunut lukuun ottamatta kaupungintalon taakse osoitettua lisärakennusta.



Kuva 4. Kangasalan keskustan asemakaava nro 33. Lähde: Kangasalan kaupunki.

3. ALUEEN HISTORIA JA RAKENTUMINEN

Kangasala tunnetaan harju- ja järvimaisemistaan. Keskusta sijaitsee Vesijärven ja Kirkkojärven välisellä kannaksella Kirkkoharjun ja Kuohunharjun väliin muodostuneessa painanteessa. Kangasalan keskusta on muotoutunut harjun rinteeseen pitkänomaiseksi ja rakennuskannaltaan tiiviiksi nauhataajamaksi. Harju on jo vuosisatojen ajan toiminut tärkeänä kulkureittinä. Selvitysalueella rakennuskanta on uudistunut 1900-luvun jälkipuolella voimakkaasti ja Kangasalantien - Kuohunharjuntien eteläpuolelle on rakennettu paljon uutta aivan viime vuosina, mistä esimerkkinä valtion virastotaloa vastapäätä sijaitseva, vuonna 2014 valmistunut Kangasala-talo. Lähialueen vanhinta rakennuskantaa edustaa 1760-luvulla rakennettu kirkko Kangasalantien ja Tampereentien risteyksessä.



Kuva 5. Kangasala geografisessa kihlakunnan kartassa arviolta 1600-1700-luvulla. Tie myötäilee harjua. Kartassa ei ole vuosilukua. Lähde: Kansallisarkisto. Digitaaliarkisto.



Kuva 6. Pitäjänkartassa vuodelta 1842 näkyy, että nykyisen virastotalon ja kaupungintalon kohdalla on peltoja. Lähde: Kansallisarkisto. Digitaaliarkisto.

1800-luvun alkupuolella keskustan alueella on ollut peltoja, mikä näkyy vuoden 1842 pitäjänkartasta. Kuohunharjun ja Kirkkoharjun väliin jää painanne, jonne myöhemmin on rakentunut Kangasalan keskusta. Maatilat alkoivat vähitellen väistyä kirkon ympäristöstä keskustamaisemman rakentamisen tieltä. Kirkonkylä kasvoi 1800-luvun lopulla ja 1900-luvun alussa nopeasti ja sen asukkaat olivat pääosin käsityöläisiä ja muita työläisiä. Myös virka- ja liikemiesten määrä kasvoi nopeasti. Tämä näkyi alueen rakennuksissa. Maalaistalojen pihapiirien sijaan keskustassa oli enimmäkseen yksittäisiä vuokratontilla sijaitsevia omakotitaloja, joiden pihapiiriin kuului yksi tai kaksi ulkorakennusta. Rakennukset olivat pääosin vuorattuja hirsitaloja. Nykyisen kunnantalon paikalla sijaitsi ennen kunnanlääkärin asunto ja kulkutautisairaala. ⁵

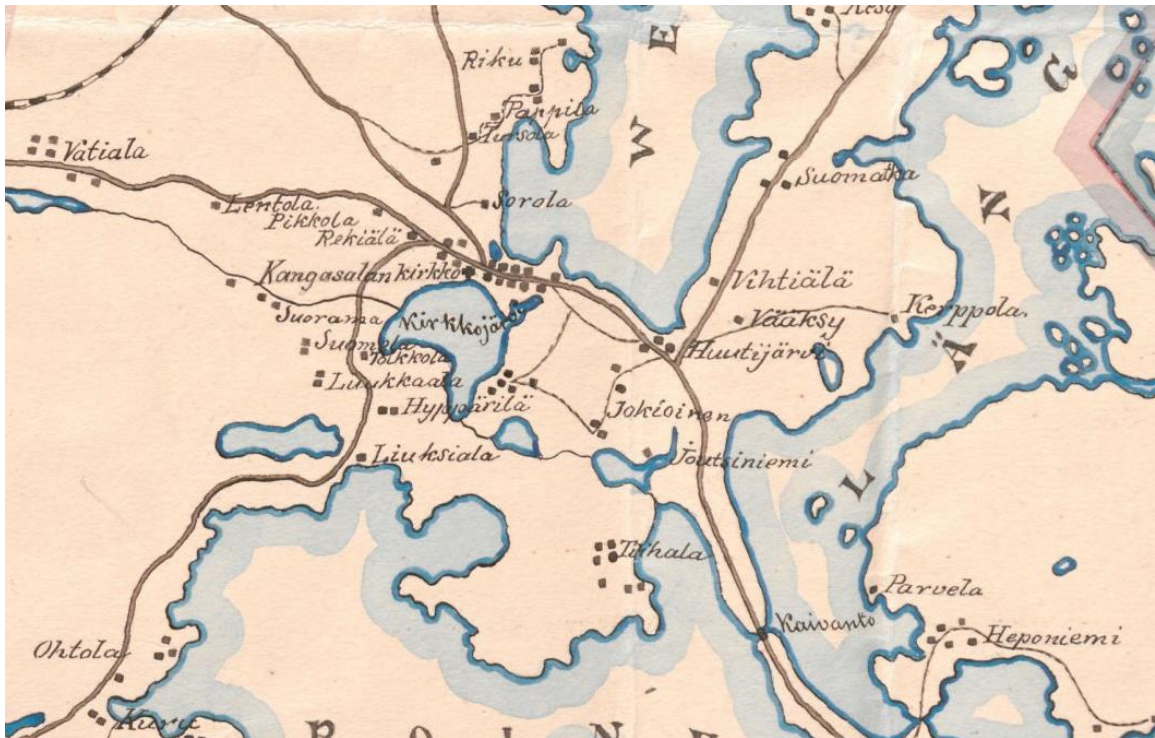
Kangasala oli jo 1800-luvun lopulla suosittu matkailukohde, jonka kirkonkylää pidettiin kauniina ja viihtyisenä. Keskustan puistomaisuus, siisteys ja hyvin hoidetut talot viehättivät matkailijoita. Ympäristön siisteyden vaaliminen alkoi Kangasalla jo 1870-luvulla maaherra E. R. von Ammondin tarkastusmatkalla. Kuntakokous nimitti vuonna 1874 erityisen kaunistuskomitean kirkonkylän pihojen ja puutarhojen vaalimiseksi. Tarkoitusta varten perustettiin myös rahasto. Innostus tarttui yksityisiin maanomistajiin niin, että jopa harjujen suojeelusopimukseen suostuttiin korvauksetta ja harjujen rinteillä pidättydyttiin metsien hakkuista. ⁶



Kuva 7. Kangasalan keskusta Kalmbergin kartassa vuodelta 1856. Vanha maantie myötäilee harjua samalla paikalla kuin nykyin. Lähde: Kansalliskirjasto.

⁵ Anttila 1987, s. 444.

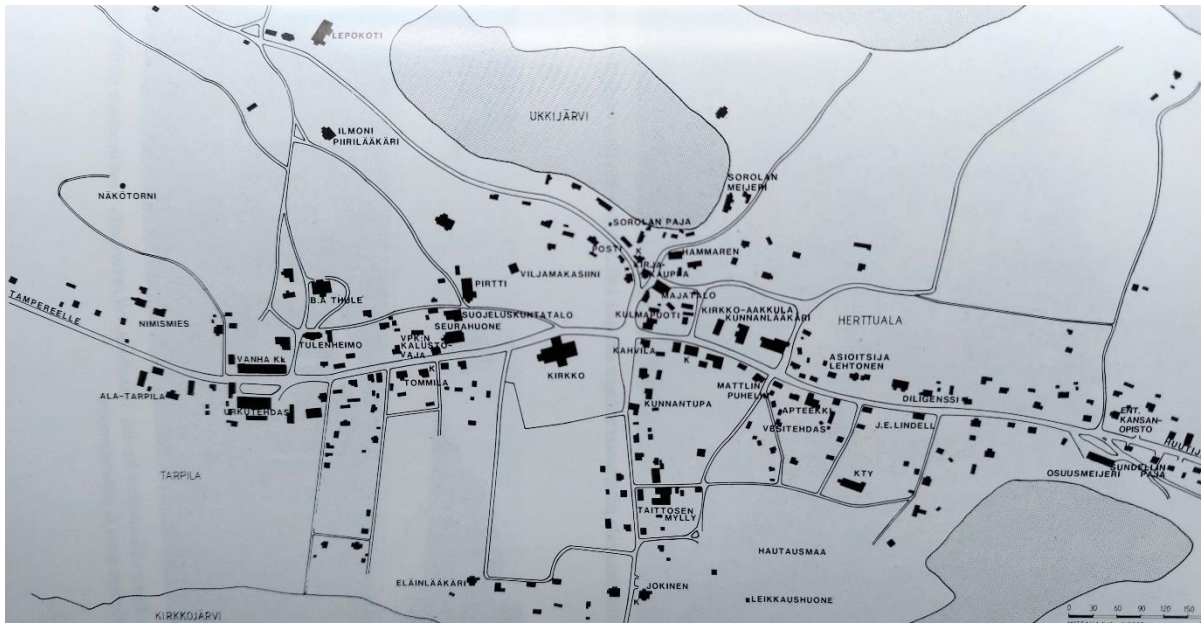
⁶ Anttila 1987, s. 442-3.



Kuva 8. Kangasalan ja Sahalahden kartta vuodelta 1896. Lähde: Kansallisarkisto. Digitaaliarkisto.



Kuva 9. Kangasalan pitäjä vuoden 1915 kartassa. Lähde: Kansallisarkisto. Digitaaliarkisto.



Kuva 10. Kirkonkylän tiet ja talot 1910-luvulla Eino Tarpilan piirroksen mukaan. Lähde: Kangasalan historia III, 1987, s. 445.



Kuva 11. Kangasalan keskusta 1800-luvun lopulla Kirkkoharjulta kuvattuna. Kuvasta näkyy, että harju katkeaa keskustan kohdalla ja jatkuu taas kirkon länsipuolella. Kuva: Kangasala-Seura ry. ⁷

⁷ Tiusanen 2005, s.6.



Kuva 12. Kirkonkylä kuvattuna kirkon tornista 1930-luvulla ennen kunnantalon rakentamista. Kunnantalon ja virastotalon paikalla harjujen välisessä notkelmassa on maatilan pihapiiri ja pieniä peltoja. Kuva: Foto Laurent.⁸

Kunnallishallinnon kehittyminen 1910-luvulla edellytti toimitiloja. Kunnantoimisto toimi aluksi vuonna 1921 ostetussa Harjusolan talossa. Vuonna 1936 asetettiin toimikunta selvittämään uuden kunnantalon rakentamista. Kunnantalon yhteyteen päätettiin sijoittaa myös paloasema, koska uuden palolain mukaan palosuojelun järjestäminen kuului kunnan tehtäviin. Arkkitehti Arvo Eräsen piirustukset hyväksyttiin vuonna 1938. Urakoitsijana toimi Tähtinen & Sola Tampereelta. Talo valmistui vielä samana vuonna ja ensimmäinen valtuuston istunto siellä pidettiin 17.12.1938.⁹

Kangasalla alettiin suunnitella tonttien luovutusta ja keskustan kaavoitusta jo ennen toista maailmansotaa, mutta vasta vuonna 1944 mittaukset kaavaa varten saatiin valmiiksi. Rakennuskaavaehdotus hyväksyttiin vuonna 1952. Kaavan tavoitteena oli pitää alue puistomaisena. Jokaiseen tonttiin kuului puutarha ja rakennusten etäisyydet haluttiin pitää riittävinä. Kunta alkoi myös myydä tontteja vapaaehtoisin kaupoin. Rakennuskaava salli vain kaksikerroksisten talojen rakentamisen, josta tosin tehtiin poikkeuksia jo 1950-luvulla.¹⁰

1950-luvulla alettiin suunnitella poliisitalon hankkimista, mutta hanke eteni vasta 1960-luvun lopulla, kun valtion talousarvioon saatiin määräraha valtion virastotalon rakentamiseksi. Rakennus valmistui toukokuussa 1967 ja siinä oli toimitilat poliisille, postille, työvoimatoimistolle, henkikirjoittajalle ja verotoimistolle.¹¹

Selvitysalueella sijaitsevat Harjusolan liiketalot ja niiden takana olevat asuinkerrostalot on rakennettu vuosina 1962 – 1972. Suunnittelijoina olivat arkkitehdit Olavi Suvitie ja Pentti Lehtiluoto.¹²

⁸ Anttila 1987, s. 443.

⁹ Anttila 1987, s. 284.

¹⁰ Raitio 1992, s. 14.

¹¹ Anttila 1987, s. 635. Raitio 1992, s. 109.

¹² Ahola Teija, rakennusinventointi 2009.

Liikekiinteistössä toimivat mm. Kangasalan Sähkö, Kahvila Mokka-Pirtti, Eetu Simulan kukka-kauppa, Ella Heikkilän tekstiili-liike ja Kangasalan Paperikauppa. ¹³ Harjusola II liiketiloissa toimivat Alko ja apteekki. ¹⁴

Liikenteen lisääntyessä 1960-luvulla alettiin Tampereen ja Lahden välille suunnitella uutta tietä, joka ei kulkisi aivan Kangasalan keskustan kautta. Eri tielinjavaihtoehtoja oli useita, mutta lopulta päädyttiin nykyiseen keskustan ja Kirkkojärven välissä kulkevaan linjaukseen, joka valmistui 1970-luvulla. ¹⁵ Ohitustie muutti Kangasalan keskustaa enemmän kävelykeskustamaiseen suuntaan. Esimerkiksi kirkkoa vastapäätä sijainneen vilkkaan linja-autoaseman siirtyminen muualle on rauhoittanut liikennettä Kangasalan-Kuohunharjuntiellä.

Toisen maailmansodan jälkeen Kangasalan asukasmäärä kasvoi voimakkaasti. Parantuneet liikenneolot alkoivat mahdollistaa työssäkäynnin Tampereella ja Kangasalan asutus alkoi levitä yhtenäisenä nauhana kohti Tamperetta. Tampereen vetovoima on edesauttanut Kangasalan kasvua niin, että vuonna 2018 Kangasalasta tuli kaupunki. ¹⁶



Kuva 13. Harjusolan liikerakennukset 1970-luvulla ja niiden takana kaupungintalo. Horisontaalisesti rakennetut vähäeleiset liikerakennukset tasakattoineen ja nauhaikkunoineen edustavat oman aikansa arkkitehtuuria ja kaupunkisuunnittelun ihanteita. ¹⁷

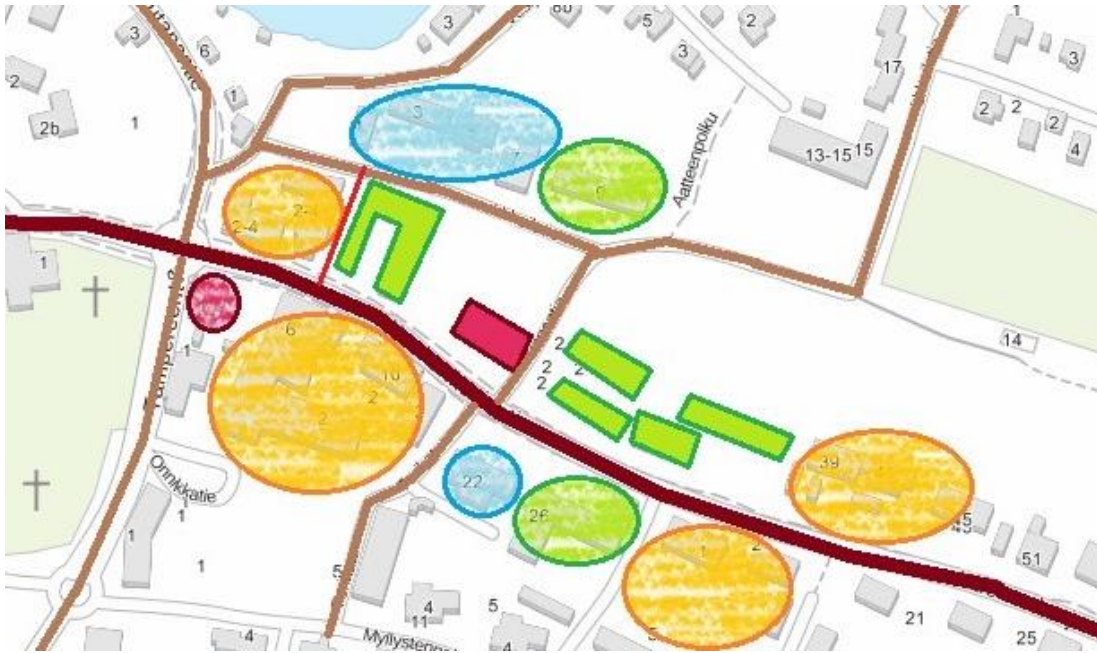
¹³ Raitio 1992, s. 106.

¹⁴ Ahola 2009, s. 31.

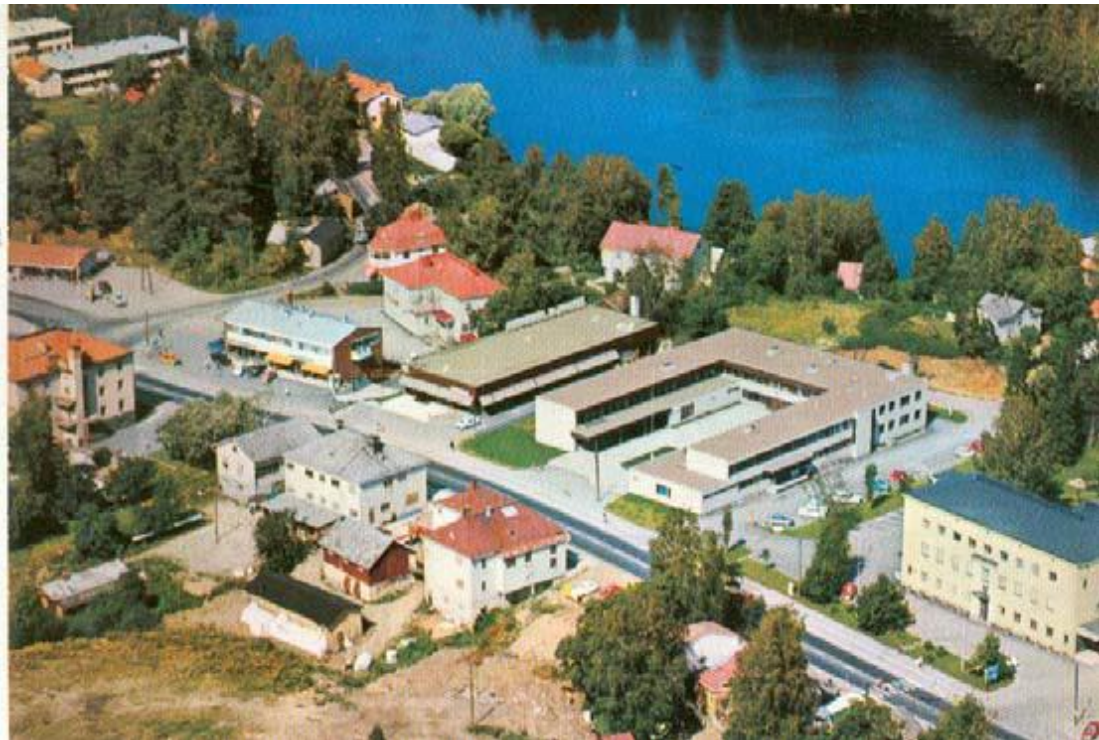
¹⁵ Raitio 2017, s. 46-49.

¹⁶ Raitio 1992, s. 99.

¹⁷ Ahola 2009, s. 31.

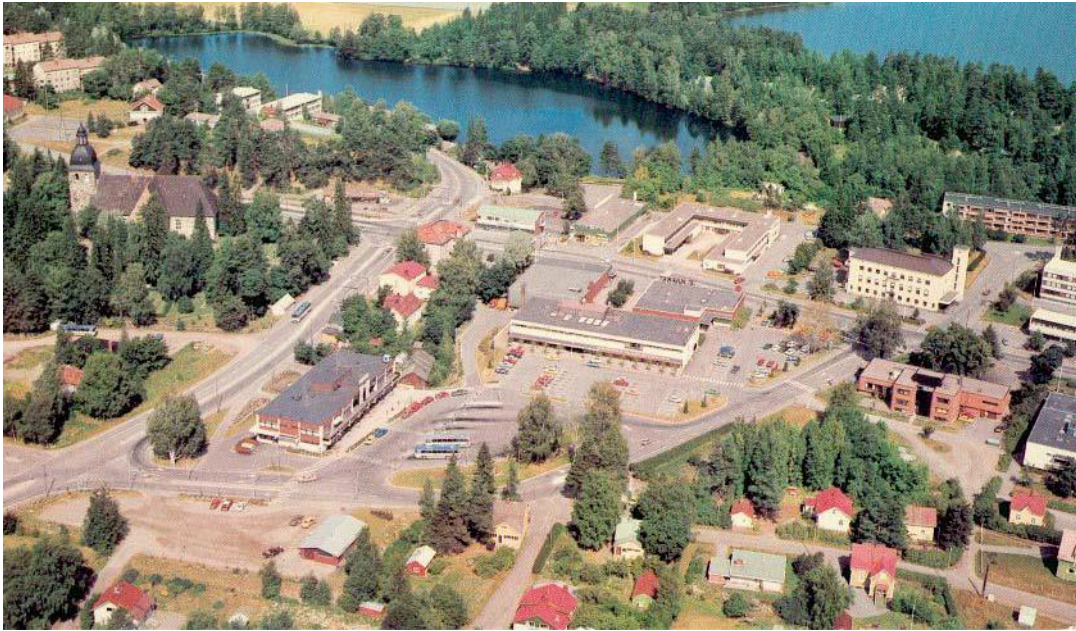


Kuva 14. Vanhojen peruskarttojen vertailun perusteella kuvaan on merkitty 1930-50-luvuilla rakennetut kohteet punaisella, 1960-1975 rakennetut kohteet vihreällä, 1976-87 rakennetut kohteet turkoosilla ja 1990 jälkeen rakennetut oranssilla. Keskustan rakennuskanta on uusiutunut voimakkaasti viimeisten sadan vuoden aikana. Ruskealla merkityt katulinjat ovat olleet olemassa ainakin 1910-luvulla, Kuohunharjun-Kangasalan tie jo paljon kauemmin. Valtion virastotalon länsipuolella on ollut kulkuyhteys Urheilutien ja Kuohunharjuntien välillä. Katuverkkoa voi pitää hyvin säilyneenä.

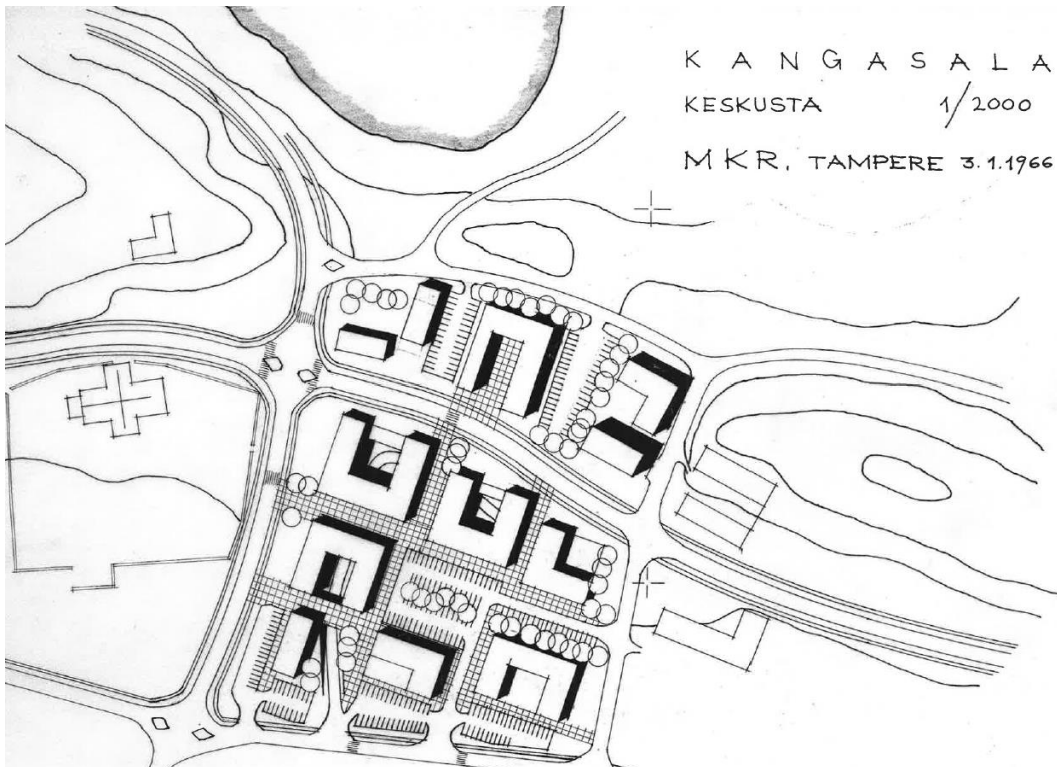


Kuva 15. Keskusta 1960-70-lukujen vaihteessa. Kaupungintalon takapiha on viheraluetta. Kaupungintalon ja virastotalon välissä on pysäköintialue. Kuva: Kangasala-Seura ry. ¹⁸

¹⁸ Tiusanen 2005, s.12.



Kuva 16. Keskusta 1980-luvulla. Kaupungintalon takapiiha on puustoinen ja pysäköintialue on pienempi kuin nyt. Kuva: Kangasala-Seura ry.¹⁹



Kuva 17. Keskustan hallintokorttelin suunnitelma vuodelta 1966. Silloin ajatuksena on ollut rakentaa kaupungintalon taakse uudisrakennus, jota ei kuitenkaan ole toteutettu. Lähde: Kangasalan kaupunki.

¹⁹ Tiisanen 2005, s.13.



Kuva 18. Vuoden 1957 peruskartassa nykyisistä rakennuksista alueella on ainoastaan kaupungintalo. Muu rakennuskanta on uusiutunut. Tiestö (Kangasalantie-Kuohunharjuntie, Kunnantie ja Urheilutie) ovat samalla paikalla kuin nykyään. Harjun rakentamaton osa, joka nyt on puistoaluetta, on ollut rakentamaton myös 1950-luvulla rakennusten sijoittuessa Kuohunharjuntien puoleiselle rinteelle. Lähde: Maanmittauslaitos. Vanhat painetut kartat.



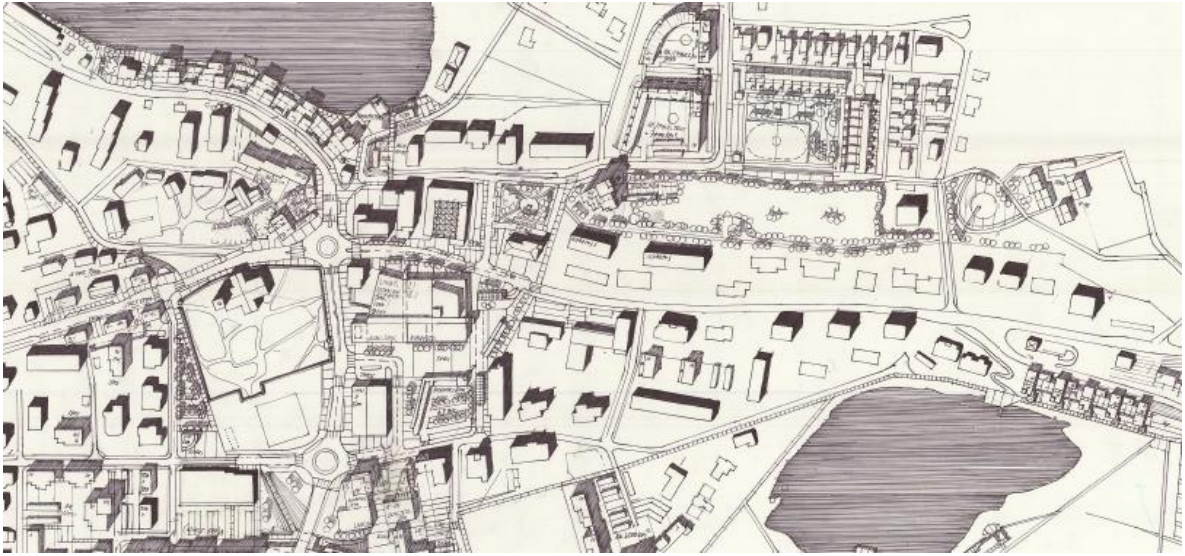
Kuva 19. Kangasalantien-Kuohunharjuntien varrella oleva rakennuskanta on uusiutunut voimakkaasti vuosien 1961 ja 1975 välillä. Rakennusten sijainti alueella on kuitenkin pysynyt samana. Lähde: Maanmittauslaitos. Vanhat painetut kartat.



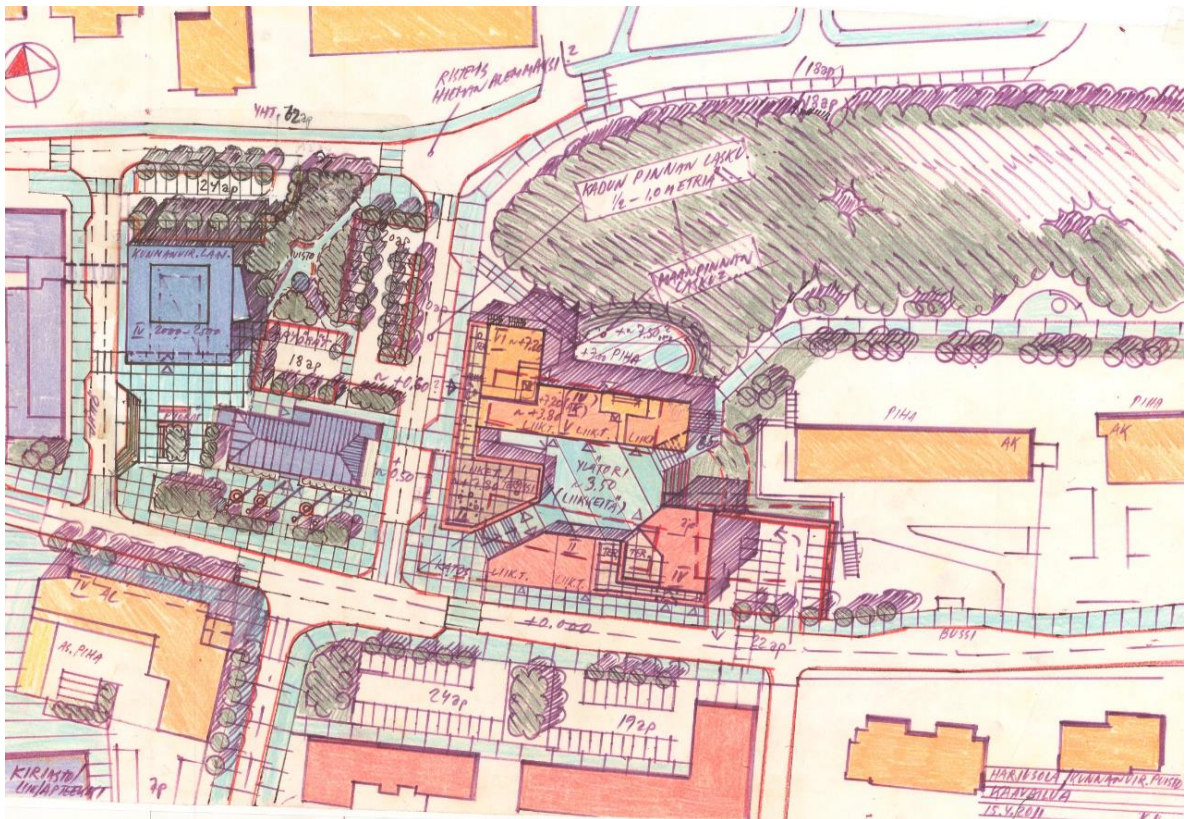
Kuva 20. Viistoilmakuva Kangasalan keskustasta arviolta 1970-luvun lopulta. Kuvassa näkyvät vielä linja-autoasema kirkkoa vastapäätä ja Urho Salon liikerakennus. Lähde: Kangasalan kaupunki.



Kuva 21. Ilmakuvasa vuodelta 1981 näkyy uusi ohitustie keskustan eteläpuolella. Lähde: Kangasalan kaupunki.



Kuva 22. Keskustan suunnitelma vuodelta 2000. Kuohunharjun päälle on suunniteltu kerrostaloa. Kaupungintalon taakse on suunniteltu puisto.



Kuva 23. Vuoden 2011 suunnitelmassa kaupungintalon taakse on suunniteltu 4-kerroksista lisärakennusta. Harjusolan kortteliin on suunniteltu korkeimmillaan 6-kerroksista uudisrakentamista.

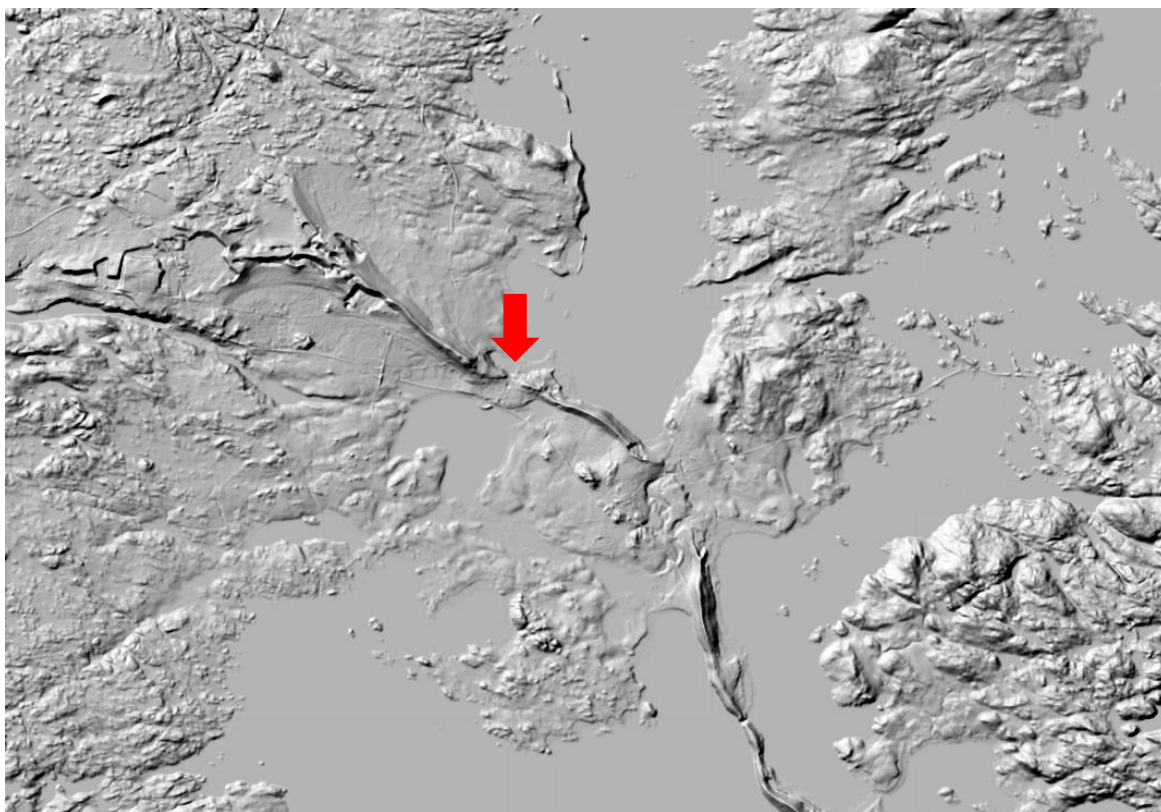
4. ALUEEN OMINAISPIIRTEET

4.1 Maisema

Kuohunharju on kallioperältään kiillegneissiiä, grauvakkaliusketta ja suonigneissiiä. Maalajiltaan alue on luokiteltu saumarajuksi. Kahden soraharjun väliin jäävä selvitysalue on sekä pinta- että pohja-maalajiltaan hiekkaa.²⁰

Maisemaa leimaa järvien välissä kaupungin keskustan läpi kulkeva harjujakso, joka katkeaa juuri selvitysalueen kohdalla muodostaen painanteen. Keskustan läpi kulkeva tie myötäilee harjua. Kaupungintalon itäpuolelta kohoava harju on muotonsa ja kasvillisuutensa vuoksi ympäristöstään erottuva hallitseva maisemaelementti, joka näkyy sekä lähi- että kaukomaisemassa.

Kirkon itäpuolelta kulkee tie harjun poikki johtaen Lahdentielle. Harjujen väliin teiden risteykseen muodostuu maiseman solmukohta, jonka keskipisteenä on kirkko. Vanhempi rakennuskanta on pääosin rakennettu harjunsuuntaisesti, mutta myöhemmin harjulle ja sen yli on rakennettu myös poikittaisia katulinjoja ja niiden varrella asuinalueita. Keskustan rakennuskanta on uudistunut voimakkaasti 1900-luvulla ja 2000-luvulla erityisesti Kangasalan-Kuohunharjuntien ympäristössä. Selvitysalueen vanhin rakennus on 1930-luvulla rakennettu kaupungintalo. Virastotalo sekä Kuohurinteen asuin- ja liiketalot edustavat modernia arkkitehtuuria 1960-1970-luvuilta.



Kuva 24. Rinnevarjostuskuvassa näkyy harjujakson katkeaminen Kangasalan keskustassa. Lähde: Maanmittauslaitos. Paikkatietoikkuna.

²⁰ Geologian tutkimuskeskus. Paikkatietoikkuna.



Kuva 25. Metsäinen harjujakso jatkuu Kangasalan keskustan läpi edelleen lyhyitä katkoksia lukuun ottamatta. Lähde: Maanmittauslaitos. Paikkatietoikkuna.



Kuva 26. Harju näkyy myös keskustan katukuvassa. Näkymä kirkon kohdalta kohti Kuohunharjua.

4.2 Sijoittuminen ympäröivään kaupunkirakenteeseen ja rakennuskohteisiin

Selvitysalue sijoittuu aivan Kangasalan kaupalliseen ja hallinnolliseen keskustaaseen, jonne on rakennettu viime vuosina paljon uutta rakennuskantaa. Ohitustien valmistuttua läpikulkuliikenne keskustassa on vähentynyt ja Kuohunharjuntielle on rakennettu pyöräkaistat. Kangasala-talon ympärillä on modernia kävelykeskustaa, joka yhdistyy tien yli valtion virastotalolle. Alue tarjoaa mahdollisuuksia läpikulun sijaan myös viihtyisään oleskeluun. Valtion virastotalon atrium-pihalta johtaa käytävä virastotalon ja kaupungintalon väliselle pysäköintialueelle. Rakennusten takana kulkee Urheilutie, joka yhdistyy Vesijärventiehen.

Valtion virastotalon ja kaupungintalon väliin on 1960-luvulla suunniteltu suhteellisen suuri pysäköintialue, joka leimaa aluetta edelleen. Tämä on osaltaan vaikuttanut siihen, että kunnantalon asema on säilynyt hallitsevana maisemassa. Rakennuksen ympärillä on tyhjää tilaa ja lähimmät rakennukset ovat matalia. Kaareutuva katulinja ja rakentamaton pysäköintialue kirkolta tullessa ovat turvanneet kaupungintalon aseman kaupunkikuvassa.

Kaupungintalon puustoinen takapiha sijoittuu Kuohunharjun päähän, joka laskee kohti valtion virastotaloa. Kunnantie katkaisee harjun, mutta maastollisesti kaupungintalon takapiha on osa harjua. Alueelle on pitkään suunniteltu uutta rakentamista, mutta suunnitelmat eivät ole toteutuneet. Urheilutielle näkyvät edelleen keskustan merkittävät rakennukset kuten kirkko, Kangasala-talo, valtion virastotalo ja kaupungintalo.

Harjusolan lamellimaiset, harjunsuuntaiset rakennukset on porrastettu onnistuneesti maastoon. Kuohunharjuntien varrella sijaitsevien rakennusten edustalla on kapea vinopysäköintialue. Rakennusten maltillinen kerroskorkeus ei katkaise harjua, joka näkyy katkeamattomana Antinkadun suunnasta. Harjusolan liiketalot muodostavat keskustaan pitkähkön yhdenmukaisen katujulkisivun ja ne liittyvät myös Kuohunharjuntien eteläpuolella oleviin samaa aikakautta edustaviin liikerakennuksiin.



Kuva 27. Näkymä Kangasalan tien alusta itään kohti kaupungintaltoa. Kaupungintalon asema on säilynyt kaupunkikuvassa hyvin tien kaareutumisesta johtuen. Valtion virastotalo ei myöskään sijaintinsa ja mataluutensa ansiosta peitä näkymää.



Kuva 28. Näkymä Harjusolan liikerakennuksen kohdalta länteen.



Kuva 29. Kaupungintalo Torikadun päätepisteenä. Torikatu ja kaupungintalon päädyistä alkava Kunnantie ovat vanhoja tielinjoja.



Kuva 30. Vuonna 1969 valmistunut valtion virastotalo muodostaa atrium-tyyppisen pihan Kangasala-taloa vastapäätä.



Kuva 31. Näkymä Kangasala-talolta virastotalolle.



Kuva 32. Näkymä virastotalolta Kangasala-talolle ja torille päin.



Kuva 33. Harjusolan liike- ja asuinrakennukset on sijoitettu porrastetusti harjun rinteeseen.



Kuva 34. Harjusolan asuinkerrostalot on rakennettu rinteeseen hieman katulinjasta kauemmaksi.



Kuva 35. Harju näkyy katkeamattomana Antintielle Harjusolan takaa.



Kuva 36. Valtion virastotalo Urheilutieltä kuvattuna.



Kuva 37. Virastotalon ja kaupungintalon välissä on laaja pysäköintialue.



Kuva 38. Kaupungintalon takana on puustoinen mäki. Urheilutielle näkyvät Kangasalan keskustan kaikki tärkeät rakennukset: kirkko, kaupungitalo, valtion virastotalo ja uusimpana Kangasala-talo. Kirkkontornia korkeammalle ei nouse mikään rakennus.



Kuva 39. Kaupungintalon takapihalla on tiilirakenteinen, osittain betonoitu maakellari.



Kuva 40. Maakellarin sisäänkäynti. Kellarin kuvat: Anna-Leena Toivonen.

4.3 Alueella sijaitsevat rakennukset

Kaupungintalo, Putero



Kuva 41. Kaupungintalon itäpäädyssä on letkutorni ja lippakatos muistona palokunnan toimimisesta rakennuksessa.

Kuvaus

Arkkitehti Arvo Eräsen piirustusten mukaan vuonna 1938 valmistuneessa kunnantalossa on havaittavissa sekä 1920-luvun klassismin että orastavan funktionalismin tyyliin piirteitä. Julkisivun keskellä olevaa pääsisäänkäyntiä korostaa kahden kerroksen korkea portaali. Rakennuksen itäpäädyssä on letkun kuivatustorni ja lippakatos. Rakennuksessa on useita sisäänkäyntejä. Ensimmäisen ja kolmannen kerroksen ikkunoissa on pystypuite ja alareunassa vaakapuite, joka jakaa ikkunan neljään ruutuun. Toisen kerroksen ikkunoissa on alareunassa vaakapuite ja kaksi pienempää ruutua. Rakennus on tiilirunkoinen ja rapattu vaaleaksi. Aumakaton katteena on saumattu pelti.

Lähiympäristö/pihapiiri

Rakennuksen edustalla Kuohunharjuntien puolella on graniittilohkareista tehdyt kukkapenkit, istutuksia ja kivetty piha. Rakennuksen itäpäässä kulkee Kunnantie ja pohjoispuolella on puustoinen takapiha, jossa on maakellari. Länsipäässä kaupungintalon ja valtion virastotalon välissä on pysäköintialue.

Historia

Kangasalan kunta osti vuonna 1914 Puteron verotalon nro 4. Tontilla oli tuolloin 1800-luvulla rakennettu talo, jossa asui maalari ja VPK:n päällikkö Nygren. Rakennus purettiin ja sen paikalle valmistui vuonna 1938 arkkitehti Arvo Eräsen suunnittelema uusi kunnanvirasto. Rakennukseen tehtiin tilat paloasemalle ja asunto palopäällikölle. Siinä on ollut myös kunnanlääkärin asunto ja vastaanottotilat 1970-luvun alkuun asti. Uuden paloaseman valmistuttua 1980-luvun alussa rakennus muutettiin kokonaan kunnan toimistokäyttöön.²¹

Rakennuksesta ei ole säilynyt alkuperäisiä piirustuksia, eikä minkäänlaisia julkisivupiirustuksia. Vanhojen valokuvien perusteella rakennuksen julkisivuissa ei ole tapahtunut suuria muutoksia. Merkittävin muutos lienee katoksen alla olevien autotallien muuttaminen toimistotiloiksi, jolloin tallien ovet on muurattu umpeen. Myös ikkunat ja ulko-ovet on vaihdettu.

Sisätilat

Sisätiloja on muutettu 1970-80-luvun remonteissa. Palokunnan autotallit on muutettu toimistotiloiksi ja joitain väliseiniä on siirretty. Pinnat on uusittu kaikissa tiloissa, samoin väliovet on vaihdettu kolmatta kerrosta lukuun ottamatta.

Arvot ja ominaispiirteet

Rakennus on säilyttänyt ulkoisesti alkuperäiset tyylipiirteensä, joissa näkyy sekä klassismia että orastavaa funktionalismia. Letkutorni ja itäpäädyn lippakatos muistuttavat rakennuksen historiasta paloasemana ja ne ovat sen tärkeä ominaispiirre. Rakennus on suunniteltu kunnantaloksi ja se on toiminut kunnantalona koko historiansa ajan. Kaupungintalon rakennushistorialliset arvot perustuvat edustavuuteen (tiettyä aikaa kuvaavat tyyppilliset piirteet) ja alkuperäisyyteen (alkuperäistä tai sitä vastaavan käytön, rakentamistavan, arkkitehtuurin tai tyylin ilmeneminen ja jatkuminen).

Rakennuksen historialliset arvot liittyvät erityisesti sen merkitykseen Kangasalan kunnan hallinto-historiassa. Rakennuksella on historiallista todistusvoimaa historiallisen tapahtuman tai ilmiön todisteena tai siitä kertovana ja tietoa lisäävänä esimerkkinä.

Kaupungintalo sijaitsee keskeisellä paikalla Kangasalan keskustassa Kuohunharjun päässä ja on tärkeä osa kaupunkikuvallista kokonaisuutta muodostaen maamerkin/kiintopisteen osana kaupunkikuvaa.

Säilyneisyydeltään kaupungintaloa voi pitää hyvin tai kohtalaisen hyvin säilyneenä kohteena. Rakennuksessa on tehty kohtalaisen paljon muutoksia, mutta pääpiirteissään sen hahmo on säilynyt ennallaan ja se on kokonaisuutena tunnistettavissa aikakautensa edustajaksi. Suurimmat muutokset koskevat sisätiloja.

²¹ Tiusanen 2004.



Kuva 52. Kaupungintalon länsipäädyssä on ulkoneva porrashuone.



Kuva 53. Pääsisäänkäyntiä korostaa kahden kerroksen korkuinen portaali.



Kuva 54. Länsipäädyn sisäänkäynnin päällä on lippakatos.



Kuva 55. (vasemmalla) Pohjoispuolella on yksi sisäänkäynti, jossa on luultavasti alkuperäinen ovi.



Kuva 56. Sisäänkäyntien päällä on lippakatos.



Kuva 57. Ikkunat on uusittu, mutta ne noudattelevat alkuperäistä muotoa. Alun perin ainakin osa ikkunoista on luultavasti ollut kuusiruutuisia.



Kuva 58. Pikkuikkuna on luultavasti alkuperäinen.



Kuva 59. Porrashuone rakennuksen pohjoispuolella keskivaiheilla.



Kuva 60. Porrashuone kolmannessa kerroksessa.



Kuva 61. Sisätilat on uusittu pinnoiltaan ja myös huonejakoa on muutettu. Ensimmäisen kerroksen kopiohuone.



Kuva 62. Ensimmäisen kerroksen aula.



Kuva 63. Itäinen porrashuone.



Kuva 64. Itäisen porrashuoneen uloskäynti, jossa on todennäköisesti alkuperäinen sisäovi.



Kuva 65. Kolmannessa kerroksessa on säilynyt eniten peiliovia.



Kuva 66. Lasitettu peiliovi kolmannessa kerroksessa.



Kuva 67. Kaupungintalon toimistohuoneissa ikkunat ja pinnat on uusittu.



Kuva 68. Kolmannen kerroksen kulmahuone.



Kuva 69. Toisen kerroksen kokoushuone.



Kuva 70. Kolmannen kerroksen länsipäädyn kulmahuone.



Kuva 71. Kellarin arkistohuone.



Kuva 72. Kellaria kiertävä huoltokäytävä on säilynyt alkuperäisenä.



Kuva 73. Ullakon kattotuolirakenteet.



Kuva 74. Ullakko on säilynyt avoimena.

Valtion virastotalo



Kuva 75. **Valtion virastotalo on valmistunut vuonna 1968.**

Kuvaus

Arkkitehti Pentti Kauppilan vuonna 1966 suunnittelema matala virastotalorakennus on massoiteltu U-muotoon, jolloin suurehko sisäpihallinen rakennus muodostaa korttelimaisen kokonaisuuden.

Kokonaishahmoa luonnehtii rakennusmassan kerroskorkeuden ja sisäpihan puoleisen seinälinjan porrastus. Horisontaalisten julkisivujen kerroksisuutta lisää nauhaikkunoiden ja tumman puun yhdistelmä sekä irti seinälinjasta tuodut korkeat katokset. Rakennusmassa on porrastettu kerroksittain siten, että toimistohuoneisiin tulee mahdollisimman paljon valoa.

Rakennuksen runko muodostuu teräsbetonipilareista ja ontelolaatoista. Tasa/pulpettikattoisen rakennuksen julkisivut on verhoiltu kalkkikiiekkatiilillä ja tummalla puupaneelilla ja seinäpintaa jaksavat nauhaikkunat.

Lähiympäristö/pihapiiri

Tontti sijoittuu maastollisesti harjun matalimpaan kohtaan. Kadun puolella pienet nurmialueet erottavat rakennuksen jalkakäytävästä, jolta nousee matala portaikko rakennukselle. Sisäpihalla on nurmipintainen istutusalue ja betonilaatoin päällystetyt kulkuväylät.

Rakennuksen itäpuolella on pysäköintialue ja kaupungintalo. Länsipuolella on 2000-luvulla rakennettu uudisrakennus ja Kuohunharjuntien eteläpuolella on 2000-luvulla rakennettu Kangasala-talo. Rakennuksen pohjoispuolella kulkee Urheilutie.

Historia

Virastotalon alta on 1960-luvulla purettu kaksi Herttualan Kirkko- Aakkulan talouskeskukseen kuulunutta puutaloa, joista toinen oli viimeksi toiminut kunnanlääkäriin talona (tulirokkosairaala) ja toinen 1920-luvulta lähtien kunnantoimistona ja kunnaneläinlääkäriin asuntona. Virastotalon rakentaminen käynnistyi erityisesti poliisin tilatarpeesta. Kunta tarjosi valtiolle tontin ja vuonna 1966 valtion seuraavan vuoden budjettiin otettiin Kangasalan virastotalon rakennusmääräraha. Talvella 1967 virastotalon rakennustyöt aloitettiin, ja toukokuussa 1968 uusi talo voitiin ottaa käyttöön. Poliisiin lisäksi sinne sijoitettiin posti, työasiamies ja verotoimisto. Senaatti-kiinteistöt myi virastotalon Kangasalan kunnalle vuonna 2007. Nykyään rakennuksessa toimii poliisi ja siellä on kaupungin toimistotiloja.²²

Korkea piippu on purettu ilmeisesti lämmitysmuodon vaihtumisen myötä. Rakennuksessa on tehty muutoksia Postin toimitiloihin vuonna 1996 arkkitehti Pekka Panhelaisen suunnitelmien mukaan. Sisäänkäyntien eteen on lisätty irti rakennuksen rungosta olevat katokset. Ulkoasussa on kuitenkin säilytetty alkuperäinen ilme.

1960-luvulla virkamiesten määrä kasvoi ja uusia valtion virastoja perustettiin ahkerasti. Virkamiehien lisääntyminen keskittyi erityisesti valtion paikallishallintoon. Virastotalojen suunnittelussa tavoitteena oli kaikkien valtion virastojen sijoittaminen samaan rakennukseen.²³

Samaan aikaan virastojen suunnittelussa alettiin kiinnittää enemmän huomiota rakennuskustannusten minimointiin ja rakennusten suunnitelmat tilattiin mieluiten Rakennushallituksen omilta arkkitehteiltä. Suunnitelmissa kiinnitettiin erityisesti huomiota teknis-taloudellisiin näkökulmiin ja huonetilaohjelman tiukkaan noudattamiseen. Rakennuksen rungon ja kevyiden väliseinien tuli mahdollistaa tilojen muokkaaminen käyttötarpeen mukaan. 1960-luvulla otettiin suunnittelussa käyttöön myös yksityiskohtaiset huoneselitykset. Tärkeä ohjauskeino oli valtion virastoille tehty laatuluokitus, jolla haluttiin turvata tarkoituksenmukainen ja kustannustehokas rakentaminen. Virastotaloista suurin osa kuului laatuluokkaan III, jossa tuli teknillisen asiallisuuden lisäksi huomioida viihtyisyyden vaatimukset. Rakennusten suunnittelua ohjasivat myös uuden elementtitekniikan normit.²⁴

Nykyisen Pirkanmaan alueella oli vuonna 1969 virastotalo Kangasalan (1968) lisäksi ainakin Nokialla (1954), Hämeenkyrössä (1968), Vammalassa (1956), Ikaalisissa (1956) ja Parkanossa (1961).²⁵ Tampereelle rakennettiin virastotalo Hippos vuonna 1979 ja Oriveden virastotalo valmistui vuonna 1993. 1990-luvulla valtionhallintoa alettiin supistaa ja tyhjistä virastotaloista alkoi muodostua ongelma.²⁶ Sittemmin valtio on myynyt virastotaloja uuteen käyttöön ja monia on jo purettu. Pirkanmaalla on purettu Hämeenkyrön virastotalo, Tampereen Hippotaloa puretaan parhaillaan ja Nokian virastotalokin aiotaan purkaa.

Sisätilat

Sisätiloihin ei päästy tutustumaan.

²² Ahola, 2009.

²³ Manninen, 2018, s. 37-39.

²⁴ Manninen, 2018, s. 42-43.

²⁵ Manninen, 2018, s. 44.

²⁶ Manninen, 2018, s. 67.

Arvot ja ominaispiirteet

Virastotalo on puhdaspiirteinen ja eheänä kokonaisuutena säilynyt 1960-luvun rationaalista modernismia edustava rakennus. Tontti jäsenyy kolmelta sivulta umpinaiseen sisäpihaan, joka on taa-jamatyypille melko poikkeuksellinen katuun rajautuva tilaelementti. Sisäpihalta on näkymä ja kulkuyhteys Kuohunharjuntien yli Kangasala-talolle ja kaakkoispuolelta on kulkuyhteys kaupungintalolle. Kangasalan virastotalo poikkeaa muista Pirkanmaalla sijaitsevista valtion virastotaloista atrium-tyyppisen pihan ympärille sijoittuvalla massoitteellaan.

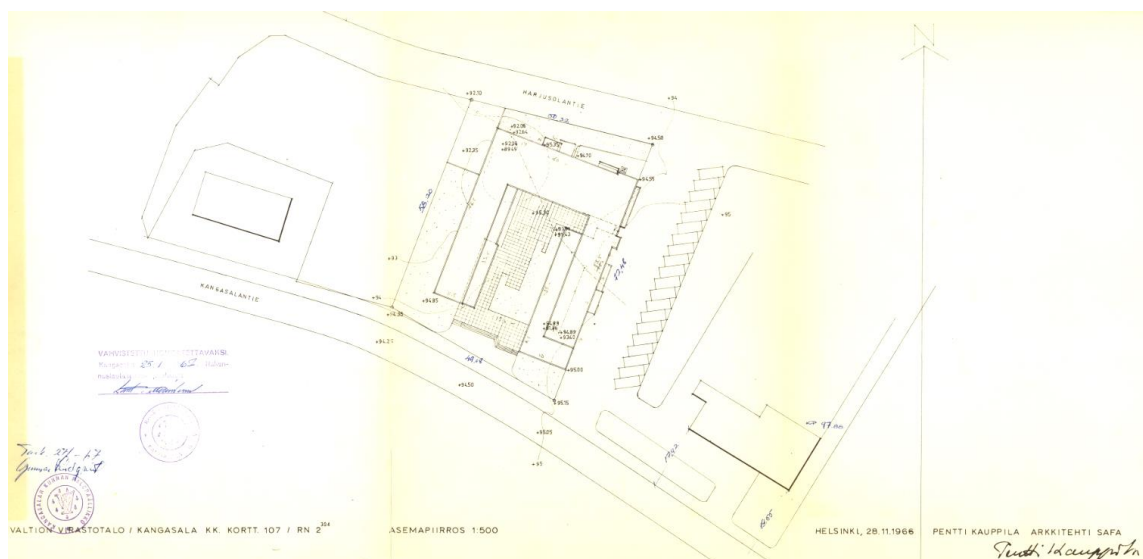
Rakennuksen kokonaishahmoa luonnehtii rakennusmassan kerroskorkeuden ja sisäpihan puoleisen seinälinjan porrastus. Horisontaalisten julkisivujen kerroksisuutta lisää nauhaikkunoiden, vaalean kalkkihiekkatiilen ja tumman puun yhdistelmä sekä irti seinälinjasta tuodut korkeat katokset. Kaupungintalon puoleisella julkisivulla on portaikko ja käytävä sisäpihalle. Käytävän yläpuolella julkisivua koristaa tummasta puusta tehty säleikkö.

Rakennus on suunniteltu virastotaloksi ja se on toiminut virastona koko historiansa ajan. Rakennuksen julkisivut ovat säilyttäneet niin alkuperäiset tyylipiirteensä kuin materiaalitkin. Kalkkihiekkatiili ja tumma puupaneli ovat 1960-luvulle ominaisia julkisivumateriaaleja. Virastotalon rakennushistorialliset arvot perustuvat edustavuuteen (tiettyä aikaa kuvaavat tyyppilliset piirteet) ja alkuperäisyyteen (alkuperäistä tai sitä vastaavan käytön, rakentamistavan, arkkitehtuurin tai tyylin ilmeminen ja jatkuminen).

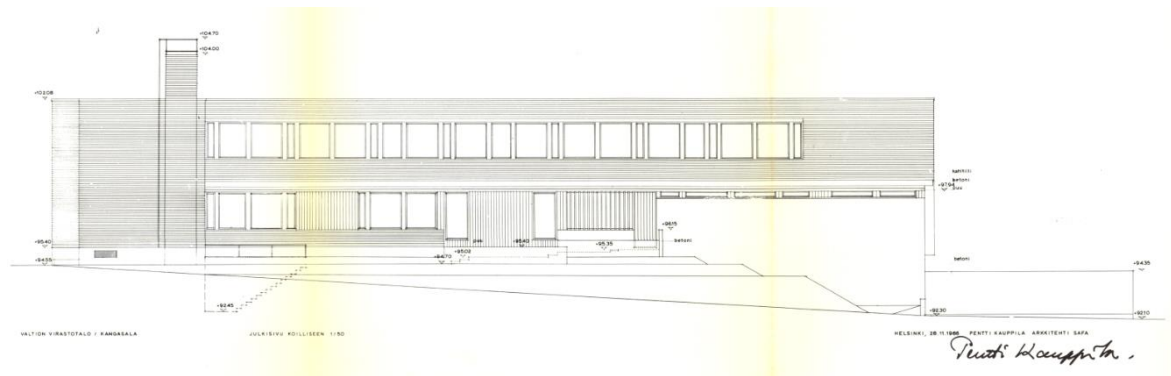
Rakennuksen historialliset arvot liittyvät erityisesti hallintohistoriaan. Rakennuksella on historiallista todistusvoimaa historiallisen tapahtuman tai ilmiön todisteena tai siitä kertovana ja tietoa lisäävänä esimerkkinä. 1960-luvulla valtion virastotaloja rakennettiin myös pienempiin kuntiin, joista ne 2000-luvulle tultaessa on pääosin lakkautettu. Monet virastotalot ovatkin jääneet vaille käyttöä.

Virastotalo sijaitsee keskeisellä paikalla Kangasalan keskustassa kaupungintalon, Kangasala-talon ja kirkon läheisyydessä ja se on tärkeä osa kaupunkikuvallista kokonaisuutta.

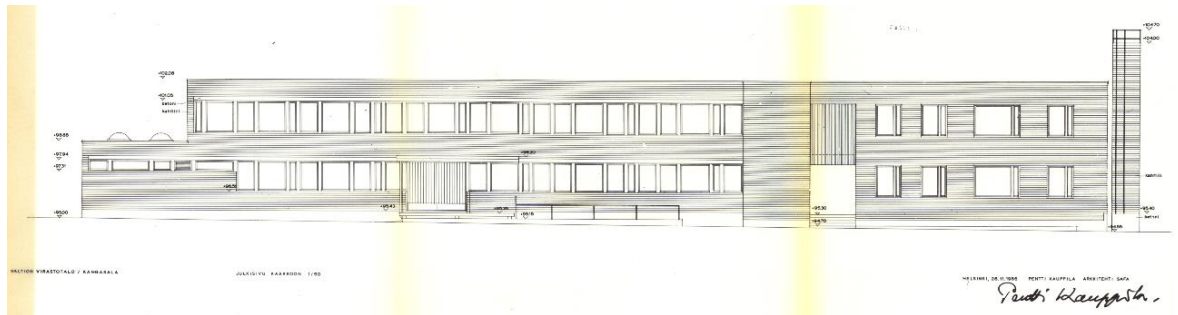
Säilyneisyydeltään virastotaloa voi pitää hyvin säilyneenä kohteena. Rakennus on säilynyt alkuperäisenä, tai muutokset ovat niin pieniä, että alkuperäinen ilme on säilynyt.



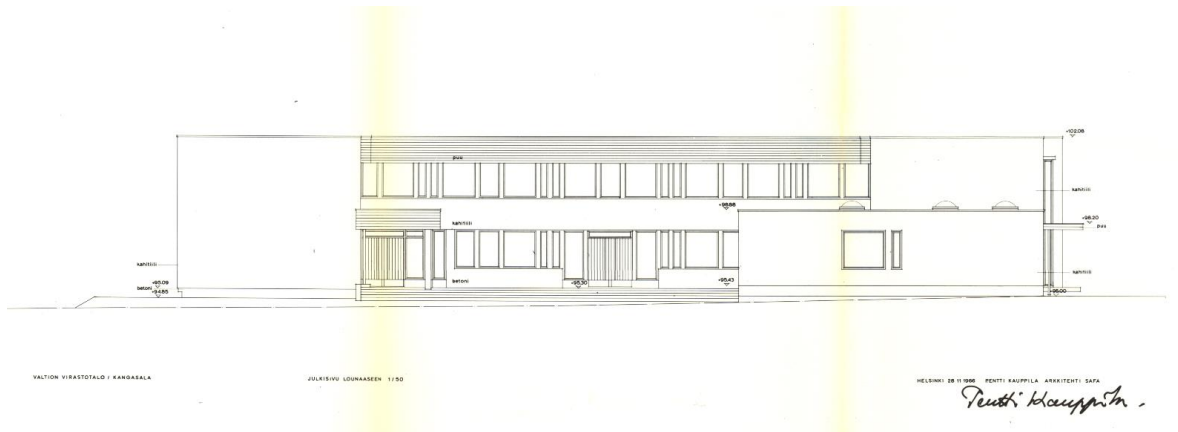
Kuva 76. Asemapiirros vuodelta 1966. Arkkitehti Pentti Kauppila.



Kuva 77. Julkisivu koilliseen vuodelta 1966. Arkkitehti Pentti Kauppila.



Kuva 78. Julkisivu kaakkoon vuodelta 1966. Arkkitehti Pentti Kauppila.



Kuva 79. Julkisivu lounaaseen vuodelta 1966. Arkkitehti Pentti Kauppila.



Kuva 84. Lounaispäätty ja julkisivu kaakkoon.



Kuva 85. Sisäänkäynti katoksineen ja näkymä Kangasala-talolle.



Kuva 86. Julkisivu luoteeseen.



Kuva 87. Julkisivut luoteeseen ja koilliseen Urheilutieltä.



Kuva 88. Julkisivu kaakkoon. Tässä kulmassa on aiemmin ollut korkea savupiippu.



Kuva 89. Kaakkoispuolella on kulkuyhteys virastotalon sisäpihalle.



Kuva 90. Kaakkoisseinällä oleva portti sisäpihalle.



Kuva 91. Sisäänkäynti sisäpihalla on samaa sävyä kuin seinien puupanelointi.



Kuva 92. Virastotalo liittyy katulinjaan matalan betoniportaikon kautta. Vähäeleinen piha-alue on tyypillinen saman aikakauden liikekeskuksille.

Kiinteistö Oy Harjusola I ja II sekä Kiinteistö Oy Taloherttua



Kuva 93. Harjusola I liiketalo ja sen takana asuintalo.

Kuvaus

Harjun rinteeseen ajanjaksolla 1962 – 1972 rakennetut kaksi liiketaloa ja niiden takana olevat kaksi lamellitaloa edustavat 1960-luvun niukkailmeistä tiili- ja betonielementtirakentamista. Tasa/pulpettikattoisissa rakennuksissa on kalkkihiekkatiilestä tehty julkisivut ja nauhaikkunat. Suunnittelijoina olivat arkkitehdit Olavi Suvitie ja Pentti Lehtiluoto. Talot on rakennettu horisontaalisesti rinteeseen niin, että ne eivät katkaise takana kulkevan harjun muotoa.

Lähiympäristö/pihapiiri

Rakennukset sijoittuvat porrasmaisesti harjun rinteeseen Kuohunharjuntien varteen. Kuohunharjuntien eteläpuolella sijaitsee Osuuspankin talo samalta aikakaudelta. Rakennusten länsipuolella on Kunnantie ja sen toisella puolella 1930-luvulla rakennettu kaupungintalo.

Liiketalojen edessä on vinopysäköinti ja puurivi, joten rakennukset sijaitsevat hieman etäällä katulinjasta. Asuinkerrostalojen takaa alkaa metsäinen harju. Rakennusten välissä on istutettua nurmikkoa.

Rinteessä sijaitsevien asuntotalojen tonttiala on tasattu ja asfaltoidut piha- ja tiealueet on tehty sepelikerroksen varaan hyvin tiivistetyllä sorakerroksella. Muutoin rinne on nurmella, joka muuttuu lakialueella harjulle luontaiseksi männiköksi. Sisäänkäyntien edustojen tasanteet on valettu teräsbetonista, pääsisäänkäyntien edessä kantavana teräsbetonilaattana.

Historia

Vanhaan maantiehen rajautuva harjun rinne kuului suurimmaksi osaksi Herttualan Puteron tilaan nro 4, jonka kunta osti jo ensimmäisen maailmansodan aikana. Kiinteistö Oy Harjusolan rakennusluvissa mainitaan, että Harjusola I:en rakennuspaikka kuuluu tiloihin 4:182 ja 2:21. Harjusola rakennettiin Mäki-Soljolan vuokra-alueelle. Kiinteistö Oy Mäki-Soljolan asuntotalon (nykyään Kiinteistö Oy Taloherttua) rakennusluvassa mainitaan, että rakennuspaikka kuului tiloihin Soljola 2:45, Putero 4:201 ja Tähtelä 4:184. Mäki-Soljolan asuinkerrostalon rakennuttajana oli perustettavan kiinteistöosakeyhtiön puolesta Kangasalan kunnanhallitus. Liike- ja asuntotalojen alta purettiin 1960-luvulla pieniä 1800-luvun lopun ja 1900-luvun alun puutaloja mm. ajuri Peltosen talo, asioitsija Lehtosen talo ja suutari Tähtisen talo sekä muita työväen asuintaloja, joista neljä oli siirtynyt ennen purkamista kunnan omistukseen.

Kiinteistö Oy Harjusolan liikerakennus ja niiden takana olevat lamellitalot on rakennettu aikajaksolla 1962-1972. Suunnittelijoina olivat arkkitehdit Olavi Suvitie ja Pentti Lehtiluoto. Harjusola I talossa oli alkuun mm. Hämeen Sähkön toimitilat. Harjusola II liiketiloissa toimi ensin Alko ja apteekki. Apteekki käsitti myyntitilat, materiaali-, laboratorio- ja analyysitilat, jotka oli eroteltu seinillä ja kaapistoilla eri osiksi. Lisäksi oli konttorihuone ja henkilökunnan sosiaalitilat. Näissä tiloissa apteekin toiminta jatkui 1990-luvun puoliväliin saakka. Alkon tiloihin tuli leipomokonditoria vuonna 1983. Kiinteistö Oy Harjusolan asuntotalossa, Kunnantie 2, oli alkujaan 16 asuntoa. Taloherttuan asuntaloon tuli rakennusluvassa mukana 28 asuntoa: 10 kpl 1 h + k, 6 kpl 2 h + k, 10 kpl 3 h + k ja 2 kpl 4 h + k. ²⁷

Harjusolan rakennuksia leimaa 1960-luvun suunnittelulle ominainen vähäeleisyys ja horisontaalisuus. Rakentamisessa korostuivat rakenteet ja materiaalit. Elementtirakentaminen toi mukanaan betonielementtien moduulimittoihin perustuvan mitoituksen. ²⁸



Kuva 94. Liikerakennus Harjusola I ja sen takana oleva asuinkerrostalo alkuperäisessä asussaan. Kuva Kangasala-seura. ²⁹

²⁷ Ahola, 2009.

²⁸ Standertskjöld 2011, s. 18.

²⁹ Raitio 2019, s. 106

Muutokset

Liikerakennukset ovat kokonaishahmoltaan samankaltaiset, eroavaisuudet näkyvät paremmin takapihan puolella mm. kattomuodossa. Kadunpuoleiset julkisivut saneerattiin vuonna 2005. Alkuperäisen tiilimuurauksen päällä on nyt laatoitus. Rakennuksen vaakalinjaisuutta korostava kapea, tummakehyksinen nauhaikkuna laitettiin umpeen ja korvattiin peltisellä ikkunoita varjostavalla säileiköllä, jonka alapuolelle avattiin matalampi ikkunanauha. Sen alapuolelle tehtiin vielä metallirunkoinen kotelokatos. Katutason liiketiloihin avautuvat lasiseinät ovat muutoin ennallaan, mutta ovien määrää on lisätty. Niin liike- kuin asuntorakennusten ikkunanauhoissa tuuletusritilät ja paneelilaudat ovat alun perin olleet painekyllästettyä puutavaraa, mutta julkisivuremonteissa uudistettu alumiinipeltisinä.

Asuntorakennukset ovat hieman erikokoisia, mutta rakentaminen on muutoin toteutettu samalla tavalla. Julkisivujen yksityiskohdissa on vähäisiä eroavaisuuksia. Kiinteistö Oy Taloherttuan asuntotalossa tehtiin peruskorjaus 2005. Tuolloin uusittiin ikkunat. Ikkunamalli on säilynyt, mutta tuuletusikkunan suojaileikköratkaisu on muuttunut, samoin ikkunakehysten tumma sävy on vaihdettu valkoiseen. Parvekkeet on lasitettu. Autotallien ovet on uusittu.³⁰

Sisätilat

Sisätiloihin ei päästy tutustumaan.

Arvot ja ominaispiirteet

Rakennukset on sijoitettu harjun suuntaisesti ajalle tyypillisinä, kerrosluvultaan porrastettuina rintealoina nauhaikkunajulkisivuineen. Liike- ja asuntotalojen ryhmä on julkisivumuutoksista huolimatta yhtenäinen ja tunnistettavasti tietyn aikakauden rakennustuotantoa. Liikerakennusten katujulkisivuun tehdyt muutokset ovat kuitenkin heikentäneet alkuperäiselle arkkitehtuurille ominaista virtaviivaisuutta siinä määrin, että niiden edustavuus on heikentynyt.

Rakennuksilla on ensisijaisesti ympäristöllistä merkittävyyttä. Harjusolan liiketalot muodostavat 1900-luvun jälkipuolella täydellisesti uudelleenrakennettuun keskustaankäytön yhdenmukaisen katujulkisivun ja ne liittyvät tyyliltään Kuohunharjuntien eteläpuolella sijaitseviin liikerakennuksiin.³¹

Rakennuksilla voidaan katsoa olevan kaavahistoriallista arvoa, koska ne edustavat tietyn aikakauden kaupunkisuunnittelua ja kertovat kaupungin kehityshistoriasta. Alueen rakentamisessa näkyy myös ajalle ominainen pyrkimys suorakulmaisuteen perustuvaan tiiviiseen ja tehokkaaseen kaupunkirakenteeseen, jossa asuminen ja liike-elämä yhdistyvät.³²

Rakennusten sijoittuminen horisontaalisesti harjun rinteeseen siten, että harjun laki säilyy katkeamattomana, lisää rakennusten maisemallista arvoa.

Säilyneisyydeltään rakennuksia voi pitää kohtalaisen hyvin säilyneinä. Rakennuksissa on tehty kohtalaisen paljon muutoksia, mutta pääpiirteissään niiden hahmo on säilynyt ennallaan, ja ne ovat kokonaisuutena tunnistettavissa aikakautensa edustajiksi.

³⁰ Ahola, 2009.

³¹ Ahola, 2009.

³² Standertskjöld 2011, s. 17.



Kuva 95. Liikerakennus Harjusola I.



Kuva 96. Liikerakennus Harjusola II.



Kuva 97. Liikerakennus Harjusola I ja sen takana oleva asuinkerrostalo.



Kuva 98. Liikerakennus Harjusola II idästä kuvattuna.



Kuva 99. **Näkymä liikerakennusten välistä rinteeseen asuinkerrostalolle.**



Kuva 100. **Muistolaatan mukaa Jalmari Finne on syntynyt tältä paikalta aiemmin puretussa rakennuksessa.**



Kuva 101. **Näkymä Harjusola II:n päädyistä rinteeseen**



Kuva 102. **Asuinkerrostalo Taloherttua.**



Kuva 103. **Kerrostalot sijoittuvat porrasmaisesti harjun rinteeseen.**



Kuva 104. **Asuinkerrostalojen julkisivuja leimaavat nauhaikkunat ja kalkkihiekkatiilivuoraus.**



Kuva 105. **Rakennusten päädystä johtaa portaat yläpihalle.**



Kuva 106. **Asuinkerrostalon alapiha.**



Kuva 107. **Rakennuksen takaa alkaa harju.**

5. JOHTOPÄÄTÖKSET JA SUOSITUKSET

5.1 Aluekokonaisuuteen liittyvät arvot

Alue sijaitsee keskeisellä paikalla Kangasalan kaupungin keskustassa muodostaen sekä hallinnollisen keskuksen että maisemallisen solmukohdan järvien ja harjujen väliseen painanteeseen. Idästä alueelle ulottuva Kuohunharju katkeaa keskustan kohdalla jatkuen taas Kirkkoharjuna länteen. Harjut ovat osa Valtakunnallisesti arvokkaaksi esitettyä maisema-aluetta *Pirkanmaan harjumaisemat*. Keskustan läpi kulkeva tie noudattelee harjua myötäilevää historiallista tielinjaa. Kuohunharju näkyy niin kauko- kuin lähimaisemassakin, koska olemassa olevat matalahkot rakennukset on rakennettu porrastetusti rinteeseen. Harju on ympäristöstään selvästi erottuva ja maisemakuvassa hallitseva.

Alueella sijaitsevat rakennukset eivät muodosta yhtä selkeää kokonaisuutta. Selvitysalueella vanhin rakennus on 1930-luvulla rakennettu kaupungintalo, joka sijaitsee alueen keskellä Kuohunharjun päässä ja muodostaa Kangasalan keskustassa selvän maamerkin. Kaupungintalon asema on säilynyt hallitsevana erityisesti kirkon suunnalta keskustaan saavuttaessa ja se muodostaa Torikadun päätepisteen.

Kaupungintalon takapiha liittyy maastollisesti Kuohunharjuun. Alueelle on suunniteltu rakentamista, joka ei kuitenkaan ole toteutunut. Maasto laskee harjulta kohti valtion virastotaloa ja puustoinen alue kaupungintalon takana muodostaa harjun päätepisteen. Urheilutieltä avautuu näkymä hallinnolliseen keskukseen, jossa näkyvät kaupungintalo, valtion virastotalo, kirkko ja Kangasala-talo. Ne muodostavat arkkitehtuuriltaan korkeatasoisen ja historiallisesti monikerroksisen kokonaisuuden. Kirkontornia korkeammalle ei nouse yksikään rakennus, mikä on syytä huomioida mahdollisessa täydennysrakentamisessa erityisesti Urheilutien suunnasta katsottaessa. Kangasalan 1700-luvulla rakennettu kirkko on osa valtakunnallisesti merkittävää rakennettua kulttuuriympäristöä.

Kaupungintalon ja virastotalon välinen alue on pysäköintialuetta, mikä juontaa juurensa 1960-luvun ajattelusta. Ohitustien valmistuttua ja keskustan muututtua kävelykeskustamaisemmaksi, voidaan pohtia, tarvitaanko pysäköintipaikkoja näin paljon. Myös työpaikkojen määrä virastoissa on vähentynyt ja etätömahdollisuudet ovat lisääntyneet. Kaupungintalon ja virastotalon välinen alue tulisi kuitenkin Kuohunharjuntien varressa pitää avoimena, jotta kaupunkikuvan kannalta tärkeä näkymä kirkolta kaupungintalon suuntaan säilyy. Mahdollista täydennysrakentamista voisi ajatella taaemmaksi.

Kaupungintalon molemmin puolin sijaitsevat Valtion virastotalo ja Kuohunharjun rinteeseen rakennetut liike- ja asuinrakennukset on rakennettu 1960-luvun lopulla ja 1970-luvun alussa. Kuohunharjun rinteeseen rakennetut modernit liike- ja asuinkerrostalot muodostavat oman kokonaisuutensa ja valtion virastotalo omansa. Virastotalon muodostama atrium-piha on poikkeuksellinen Pirkanmaan virastotalojen joukossa. Virastotalon ympärille on rakennettu uusia rakennuksia kuten Kangasala-talo Kuohunharjuntien eteläpuolelle. Kangasala-talo muodostaa virastotalon kanssa parin, joiden välillä on sekä näkymä- että kulkuyhteys. Virastotalon kautta kaupungintalolle johtava kulkureitti vahvistaa kävelykeskustamaista vaikutelmaa, jota voisi kehittää.

Kuohunharjun rinteeseen horisontaalisesti rakennetut Harjusolan talot on porrastettu onnistuneesti maastoon. Rakennukset jättävät harjun laen näkyviin niin lähi- kuin kaukomaisemassakin. Tämä näkymä on syytä säilyttää myös tulevaisuudessa, vaikka rakennuskantaa alueella uusitaankin. Harjunsuuntainen rakentaminen on onnistunut ratkaisu ja sillä on Kangasalan keskustassa myös pitkät perinteet. Samalla paikalla on aiemmin sijainnut pientaloja ja voisi harkita, olisiko se mahdollista

myös tulevaisuudessa. Rakentaminen harjun rinteessä on kuitenkin pidettävä matalahkona, jotta harjunselkä säilyy maisemassa katkeamattomana.

Selvitysalueen piha-alueista virastotalon atrium-piha on säilyttänyt parhaiten ominaispiirteensä ja se on keskeinen osa rakennuksen arkkitehtuuria. Pelkistetty piha muodostuu laatoitetusta alueesta ja pienialaisista nurmikoista. Pihalle johtaa leveä, matala portaikko Kuohunharjuntieltä ja rakennuksen läpi johtaa käytävä kaupungintalon puoleiselle pysäköintialueelle, mikä antaa mahdollisuuksia kävelykeskustan kehittämiseksi. Pysäköintialue ei nykyisessä muodossaan ole erityisen houkutteleva ja myös kaupungintalon takapiha antaa suunnittelemattoman vaikutuksen. Aluetta voisi eheyttää täydennysrakentamalla tai suunnitellulla viheralueella.

5.2 Rakennuksiin liittyvät arvot

Alueella sijaitsevista rakennuksista eniten arvoja omaavat kaupungintalo ja valtion virastotalo, jotka ovat paikallisesti merkittäviä kohteita.

Kaupungintalo

Kaupungintalo on säilyttänyt ulkoisesti alkuperäiset tyylipiirteensä, joissa näkyy sekä klassismia että orastavaa funktionalismia, mikä on ominaista monille 1930-luvun rakennuksille. Sisätiloiltaan rakennus on uusittu lähes täysin.

Rakennushistorialliset arvot

Kaupungintalon rakennushistorialliset arvot perustuvat edustavuuteen (tiettyä aikaa kuvaavat tyyppilliset piirteet) ja alkuperäisyyteen (alkuperäistä tai sitä vastaavan käytön, rakentamistavan, arkkitehtuurin tai tyylin ilmeneminen ja jatkuminen).

Historialliset arvot

Rakennuksen historialliset arvot liittyvät erityisesti sen merkitykseen Kangasalan kunnan hallintohistoriassa. Paloasemahistoria näkyy letkutornissa ja autotallin lippakatoksessa.

Maisemalliset/kaupunkikuvalliset arvot

Kaupungintalo sijaitsee keskeisellä paikalla Kangasalan keskustassa ja on tärkeä osa kaupunkikuvallista kokonaisuutta muodostaen maamerkin/kiintopisteen erityisesti kirkon suunnasta ja Torikadulta katsottaessa.

Säilyneisyys

Säilyneisyydeltään kaupungintaloa voi pitää hyvin tai kohtalaisen hyvin säilyneenä kohteena. Rakennuksessa on voitu tehdä kohtalaisen paljon muutoksia, mutta pääpiirteissään sen hahmo on säilynyt ennallaan ja se on kokonaisuutena tunnistettavissa aikakautensa edustajaksi.

Suositus

Rakennus suositellaan suojeltavan. Rakennusta tai sen julkisivuun keskeisesti kuuluvia osia (mm. lippakatos, letkutorni) ei saa purkaa. Rakennukseen kohdistuvien korjausten tulee olla sen kulttuurihistorialliset arvot säilyttäviä tai palauttavia.

Valtion virastotalo

Valtion virastotalo on puhtaspiirteinen ja eheänä kokonaisuutena säilynyt 1960-luvun rationaalista modernismia edustava rakennus. Kokonaishahmoa luonnehtii massoittelu U-muotoon, jolloin suurehko sisäpihallinen rakennus muodostaa korttelimaisen kokonaisuuden. Atrium-pihan ympärille rakennetun matalan rakennuksen horisontaalisuutta korostavat nauhaikkunat ja tumma puupanelointi. Sisäpiha portaineen on osa kokonaisuutta.

Rakennushistorialliset arvot

Virastotalon rakennushistorialliset arvot perustuvat edustavuuteen (tiettyä aikaa kuvaavat tyypilliset piirteet) ja alkuperäisyyteen (alkuperäistä tai sitä vastaavan käytön, rakentamistavan, arkkitehtuurin tai tyylin ilmeneminen ja jatkuminen). Kangasalan virastotaloa voi pitää myös harvinaisena rakennustyyppinsä edustajana. Vastaavaa virastotaloa ei ole ainakaan Pirkanmaalla.

Historialliset arvot

Rakennuksen historialliset arvot liittyvät erityisesti hallinto- ja käyttöhistoriaan. 1960-luvulla valtio hajautti palveluitaan ja virastotaloja rakennettiin myös pienempiin kuntiin, joista ne 2000-luvulle tultaessa on pääosin lakkautettu. Rakennuksella on historiallista todistusvoimaa historiallisen ilmiön todisteena tai siitä kertovana ja tietoa lisäävänä esimerkkinä.

Maisemalliset/kaupunkikuvalliset arvot

Virastotalo sijaitsee keskeisellä paikalla Kangasalan keskustassa kaupungintalon, Kangasala-talon ja kirkon läheisyydessä ja se on tärkeä osa kaupunkikuvallista kokonaisuutta erityisesti kaupungintalon ja Kangasala-talon suunnasta katsottuna. Kulkuyhteys rakennuksen pihalta kaupungintalolle tekee rakennuksesta osan kävelykeskustaa. Matala rakennus mahdollistaa näkymän Urheilutieltä kirkolle ja kirkolta kaupungintalolle.

Säilyneisyys

Säilyneisyydeltään virastotaloa voi pitää hyvin säilyneenä kohteena. Rakennuksessa on tehty joitain muutoksia, mutta pääpiirteissään sen hahmo on säilynyt ennallaan ja se on kokonaisuutena tunnistettavissa aikakautensa edustajaksi.

Suositus

Rakennus suositellaan suojeltavan. Rakennusta tai sen julkisivuun keskeisesti kuuluvia osia ei saa purkaa. Rakennukseen kohdistuvien korjausten tulisi olla sen kulttuurihistorialliset arvot säilyttäviä tai palauttavia.

Harjusolan liike- ja asuinrakennukset

Liike- ja asuinrakennukset on rakennettu Kuohunharjun suuntaisesti ajalle tyypillisinä, kerrosluvultaan porrastettuina rinnetaloina nauhaikkunajulkisivuineen.

Rakennushistorialliset arvot

Liike- ja asuintalojen ryhmä on julkisivumuutoksista huolimatta yhtenäinen ja tunnistettavasti tietyn aikakauden rakennustuotantoa. Liikerakennusten katujulkisivuun tehdyt muutokset ovat kuitenkin heikentäneet alkuperäiselle arkkitehtuurille ominaista virtaviivaisuutta siinä määrin, että niiden edustavuus on heikentynyt.

Historialliset arvot

Rakennuksilla voidaan katsoa olevan kaavahistoriallista arvoa, koska ne edustavat tietyn aikakauden kaupunkisuunnittelua ja kertovat kaupungin kehityshistoriasta. Alueen rakentamisessa näkyy

ajalle ominainen pyrkimys tiiviiseen ja tehokkaaseen kaupunkirakenteeseen, jossa asuminen ja liike-elämä yhdistyvät.

Maisemalliset/kaupunkikuvalliset arvot

Rakennusten sijoittuminen horisontaalisesti harjun rinteeseen siten, että harjun laki säilyy katkeamattomana, lisää rakennusten maisemallista arvoa. Kuohunharju on osa valtakunnallisesti arvokkaaksi esitettyä Pirkanmaan harjumaisemat -nimistä harjujaksoa.

Säilyneisyys

Säilyneisyydeltään Harjusolan asuinkerrostaloja voi pitää kohtalaisen hyvin säilyneinä. Niihin on tehty kohtalaisen paljon muutoksia, mutta pääpiirteissään rakennusten hahmo on säilynyt ennallaan, ja ne ovat kokonaisuutena tunnistettavissa aikakautensa edustajiksi.

Harjusolan liikerakennuksia taas voi pitää merkittävästi muutettuina kohteina. Rakennusten ulkoiseen hahmoon on tehty merkittäviä muutoksia. Alkuperäisiä tai alkuperäisen kaltaisena kunnostettuja rakennuksen osia on kuitenkin mahdollista edelleen tunnistaa.

Suositus

Rakennuksilla ei ole sellaisia kulttuurihistoriallisia arvoja, jotka edellyttäisivät suojelua, mutta niiden säilyminen on toivottavaa. Rakennuksiin kohdistuvien korjausten tulisi olla niiden kulttuurihistorialliset arvot palauttavia. Mikäli rakennukset puretaan, tulisi uudisrakentamisessa huomioida nykyisten rakennusten harjua myötäilevä, horisontaalinen massoittelu, joka säilyttää maisemallisesti merkittävän harjunlaen yhtenäisenä sekä lähi- että kaukomaisemassa.

6. LÄHDELUETTELO

6.1 Arkistolähteet

Rakennuspiirustukset, suunnitelmat ja ilmakuvat. Kangasalan kaupunki.

6.2 Kartta-aineistot

Kangasalan kaupunki:

Kangasalan keskustan osayleiskaava. <https://www.kangasala.fi/asuminen-ja-ymparisto/kaupunki-suunnittelu/yleiskaavoitus/yleiskaavat/> Luettu: 27.5.2021.

Kangasalan keskustan asemakaava nro 33. <https://www.kangasala.fi/asuminen-ja-ymparisto/kaupunkisuunnittelu/asekaavoitus/asekaavat/> Luettu: 27.5.2021.

Kansallisarkisto. Digitaalinen arkisto:

Maanmittaushallitus > Maanmittaushallituksen kartat > Alue- ja rajakartat > * Geogr. Del...fördelte till efterföljande Pastorater Ikalist, Kyrå, Mohijerfwi, Karku, Törfwis, Wässilaks, Lämpilä, Birkala, Messukylla, Kangasala, Årriwessi, Keuru och Rowessi. (MH MH 10/- -) <http://digi.narc.fi/digi/view.ka?kuid=12593118> Luettu 21.6.2021.

Kangasalan ja Sahalahden kartta 1896. Talousosaston registraattorinkonttori > Senaatin talousosaston AD-aktikartat ja piirustukset (kokoelma) > Ad -aktikartat ja -piirustukset > 1. Kangasalan ja Sahalahden kartta I.J.Inbergin mukaan [kuva vesistöjä, teitä, rautatietä, rajoja]. (sto ad 1833/386 1896) <http://digi.narc.fi/digi/view.ka?kuid=13086917> Luettu 21.6.2021.

Kangasalan pitäjän 1915. Valtioneuvosto > Valtioneuvoston AD-aktikartat ja piirustukset (kokoelma) > Ad -aktikartat ja -piirustukset > 1. Kangasalan pitäjän [Siitaman puhelinosuuskunnan toimilupa-anomus]. (Valtioneuvost ad 4860/768 1923) <http://digi.narc.fi/digi/view.ka?kuid=13086919> Luettu 21.6.2021.

Pitäjänpitäjän kartta 1842. Maanmittaushallitus > Maanmittaushallituksen historiallinen kartta-arkisto (kokoelma) > Pitäjänkartasto > Kangasala (2141 02 Ia.* -/- -) <http://digi.narc.fi/digi/view.ka?kuid=6178199> Luettu 21.6.2021.

Kansalliskirjasto: Kalmbergin kartta 1855. Tampere, Messukylä, Kangasala, Sahalahti, Pirkkala, Lempäälä, Vesilahti, Orivesi. <http://urn.fi/URN:NBN:fi-fe201209188105> Luettu: 27.5.2021.

Maanmittauslaitos: Vanhat painetut kartat. Peruskartat 1957, 1961, 1975, 1987. <http://vanhat-painetutkartat.maanmittauslaitos.fi/> Luettu: 27.5.2021.

Maanmittauslaitos: Paikkatietoikkuna. <https://kartta.paikkatietoikkuna.fi/> Luettu: 27.5.2021.

Pirkanmaan liitto: Pirkanmaan maakuntakaava. <https://maakuntakaava2040.pirkanmaa.fi/hyvaksyminen> Luettu: 27.5.2021.

6.3 Kirjallisuus

- Anttila Olavi, 1987: 110 kehityksen ja kasvun vuotta. Kangasalan historia III. vuodet 1865-1975. Kangasalan kunta.
- Koski Katriina: Pirkanmaan valtakunnallisesti arvokkaiden maisema-alueiden päivitysinventointi. Ehdotus valtakunnallisiksi maisema-alueiksi 2013-14. Pirkanmaan elinkeino-, liikenne- ja ympäristökeskus. Raportteja 48/2014.
- Manninen Markus: Valtion virastotalot 1809-1995. Arkkitehtitoimisto Manark Oy, 2018.
- Pirkanmaan maakunnallisesti arvokkaat rakennetut kulttuuriympäristöt. Pirkanmaan liitto, 2016.
- Pirkanmaan maakunnallisesti arvokkaiden maisema-alueiden päivitysinventointi: Ehdotus maakunnallisiksi maisema-alueiksi. Pirkanmaan liitto, 2013.
- Rabinowitsch-Jokinen Ruut, 2020: Vihreä Kangasala – näkökulmia ja keinoja viherrakenteen kehittämiseksi kaupunkisuunnittelussa. Diplomityö. Tampereen yliopisto. Arkkitehtuuri.
- Raitio Raine (toim.), 1992: Kangasalan kirkon seutu vuosisadan vaihteesta 1950-luvulle. Kangasala-Seura ry.
- Raitio Raine, 2019: Muuttunut on... Kangasalaa 1950-luvulta 1970-luvulle. Kangasala-Seura ry.
- Raitio Raine, 2017. Edellä kävijän roolissa. Kangasalan kunnan kaavoitus 50 vuotta. Kangasalan kunta.
- Standertskjöld Elina: Arkkitehtuurimme vuosikymmenet 1960-1980. Suomen Rakennustaiteen museo, 2011.

6.4 Muu lähdeaineisto

- Ahola Teija, 2009: KANGASALA - Keskusta-alueen osayleiskaava. Selvitys rakennetusta ympäristöstä. Täydentää 2005 valmistunutta selvitystä.
- Kangasalan kaupunki, kaavoitus, 2019: Asemakaava 843 Kunnantie. Osallistumis- ja arviointisuunnitelma.
- Museovirasto: Kulttuuriympäristön palveluikkuna. <https://www.kyppi.fi/> Luettu: 27.5.2021.
- Valtakunnallisesti merkittävät rakennetut kulttuuriympäristöt. <http://www.rky.fi/> Luettu: 27.5.2021.
- Tiusanen Pauliina, 2005: Kangasalan keskustan rakennusinventointi.