

Pirkanmaan maakuntamuseo
INVENTOINTIKERTOMUS



PARKANO

Keskustan ympäristön arkeologinen osainventointi

Jokiharjun koulun tontti, Kairokosken pohjoisranta, Kaironiemen alue, Market, Niemen alue, Vanha pappila, Virkailijan talon tontti

Riikka Saarinen
11. - 17.6. 2002

Niemen alue, kiviröykkiö

Kunta:	Parkano
Kylä:	Parkano
Tila- ja omistajatiedot:	
Kiinteistötunnukset:	
Sijainti:	PK 2211 08 Parkano,
Peruskoordinaatit:	x = 6878 08-6878 87, y = 21447 03-21447 78, z = 115-127,8 m mpy (alueen äärikoordinaatit)
Yhtenäiskoordinaatit:	p = 6884 726 i = 3290 517
Tarkastus:	13.-14.6.2002 R. Saarinen
Tarkastuksen syy:	Aluetta koskeva kaava sekä paikkakunnan muinaisjäännösten vanhentunut inventointitilanne
Aiemmat tiedot:	-
Aiemmat löydöt:	-
Inventointilöydöt:	-
Kartat:	Ote Perus CD Häme 1:20000, Ote kaavakartasta 1:2000
Negatiivit:	Pirkanmaan maakuntamuseo, Parkano keskustan inventointi 2002
Diat:	-
Ympäristö:	Inventointialue sijaitsee Kirkkojärven rannassa ja sen lounaispuolella. Järveä kiertävän soratien, Niemenperäntien, varressa on molemmin puolin peltojen ja metsän vanhempaa rakennuskantaa. Alueen Tehtaantien puoleista eteläosaa on rakennettu aivan viime aikoina. Maisemallisesti huomattavin piirre on koillisuuntainen Kirkkojärveen pistävä niemi, jolla Niemen tila sijaitsee.
Havainnot:	<i>Niemen talon</i> ympäristö on vanhaa viljelysaluetta ja niittyä. Korkeimmalla kohdalla oleva tasainen pihapiiri on n.100x140 m laaja ja sen ulkopuolella niittyrinteet

laskevat melko jyrkästi ympäröivään järven rantaan. Kivikauden asuinpaikalle topografia ei vaikuta sopivalta sillä lisäksi niemen rannat ovat savipohjaisia ja melko kivikkoisia. Pintapöimintä ei aluskasvillisuuden vuoksi ollut mahdollista ja myös koilliskärjen pienen uimarannan hiekka on tuotu muualta (tieto Niemen talon asukkaalta). Sen sijaan pihapiirin lähetyvillä, taloon vievän tien luoteispuolella pienellä peltosaarekkeella, havaittiin kahden siirtolohkareen ympärille koottu kiviröykkiö, joka rakenteensa ja sijaintinsa perusteella on historiallisen ajan rakenne. Röykkiö on muodostettu kahden maakiven (haljennut siirtolohkare) väliin ja ympärille. Maan pintaan näkyvät suurimmat maakivet. Suurimman kiven päälle on historiallisella ajalla kaiverrettu 0,5 cm syvä ja leveä sekä 10 cm halkaisijaltaan oleva rengas, ilmeisesti rajamerkiksi. (Katso *muinaisjäännöskuvaus*).

Niemen länsipuolella Kirkkojärven ranta on matala ja soinen. Niemenperäntien lounaispuolella maastossa on havaittavissa hiekkapohjaista maata korkeammilla kohdilla, 120 m mpy korkeusäyrän yläpuolella. Aluetta tarkastettaessa tehtiin havaintoja kairaamalla ja tehden pieniä lapiopistoja (katso tarkastettu alue kaavakarttaotteesta).

"Veholanpuistoon", Tehtaantien pohjoispuolelle, lounaaseen päin laskevalle hiekkapohjaiselle niitylle kaivettiin kolme koekuoppaa. Alueen topografia ja sijainti lähellä pientä puron uomaa vaikuttivat sovelialta kivikauden asuinpaikalle. Koekuopissa todettiin kaksoispuoltilta vaikuttava maannos, aikaisemman maanpinnan päälle on syystä tai toisesta kerrostunut toinen maakerros. Muinaisjäännöstä ei paikalla todettu (katso koekuoppakuvaukset).

Koekuopat:

Katso koekuoppien sijainti karttaliitteestä.

KK1. Niityllä, n. 126 m mpy, loivasti etelään viettävällä rinteellä. Koko 30x30 cm, syvyys 47 cm. 0-12 cm kyntökerros, 12-20 cm sekoittunut harmaanruskea kerros, jossa jonkin verran hiilen paloja, 20-30 cm ohut vaaleanruskea kerros, 30-35 cm harmaa humuksensekainen hiekka (varhaisempi huuhtoutumiskerros), 35-50 cm vaaleanruskea savensekainen hiekka, 50 cm vaalea savi.

KK2. Ensimmäisestä kuopasta n.60 m pohjoiseen, omakotitalotontin eteläpuolella. Maasto metsittynyttä niittyä. Koko 30x33 cm, syvyys 46 cm. 0-19 cm kyntökerros, 19-26 cm vaaleanharmaan ruskea savinen hiekkakerros, 26-31 cm ruskea humuspitoinen hiekka

jossa pieniä hiilen paloja, 31-46 cm harmaa humuspitoinen hiekka-savi (vanhempi huuhtoutumiskerros), 46 cm vaaleanharmaa savi.

Kolmas koekuoppa kaivettiin 10 m ensimmäisestä koekuopasta länteen, samalle korkeudelle. Havainnot tästä kuopasta olivat samanlaiset kuin edellisistä. Lähellä pohjasavea havaittiin harmaa humuspitoinen kerros, joka vaikuttaa aikaisemman maanpinnan huuhtoutumiskerrokselta.

Muinaisjäännöksen tiedot

Muinaisjäännöstyyppi:	Kiviröykkiö
Tyypin tarkenne:	Mahdollisesti historiallisen ajan rajaröykkiö Kyseessä voi olla myös muu kiviröykkiö, koska suurimpien lohkareiden välissä olevasta koekuopasta löytyi kulttuurikerrosta.
Ajoitus:	Historiallinen aika (?)
Sijaintitiedot:	PK 2211 08 Parkano, x = 6878 66, y = 2447 57, z = 122,6 m mpy (peruskoordinaatit). Yhtenäiskoordinaatit: p = 6884 726 i = 3290 517
Laajuus:	n.1,4 km Parkanon kirkosta lounaaseen Röykkiön näkyvä kiveys 7x10 m (lounaiskoillissuuntainen)
Ehdotus suoja-alueeksi:	Peltosaarekkeen luonnolliset rajat: koillisessa ja lounaassa vanhat pellot, jotka nyt ovat niittynä, kaakossa Niemen pihaan johtava tie ja luoteessa korkeusero - 120 m mpy korkeuskäyrä.
Luokitusehdotus:	2
Suojelutoimenpiteet:	-
Havaintomahdollisuudet:	Hyvät
Lähilöytöjä:	-
Koekuopat:	Koekuoppa kaivettiin röykkiön keskelle, kahden suurimman, haljenneesta siirtolohkareesta muodostuneen maakiven väliin. Koko 38x60 cm, syvyys 60-62 cm. 3 cm paksun turpeen alla kiveystä ja ruskea hiekan ja humuksen sekainen maakerros. Kivet ovat eri kokoisia, läpimitoiltaan pääosin n.10-30 cm. Turpeen alla olevasta kerroksesta löydettiin modernia posliiniastia (arabia 1900-luku, ei luetteloitu) ja talon omistajan mukaan röykkiö on ollut perheen eri sukupolvien lasten leikkipaikka. Syvemmällä kivien seassa oleva maa vaihtuu hiekkapitoisemmaksi ja 55-60 cm syvyydessä kuopassa havaittiin selvästi hiilipitoinen, 3-5 cm paksuinen tumma hiekkakerros. 60 cm

syvyydellä iso kivi tai kallio estää kaivamisen syvemmälle. Kiven välitöntä ympäristöä kairattiin, jolloin havaittiin jälkiä nokimaasta kiven ympäriltäkin kolmesta kohdasta.

Suurimmassa lohkarossa oleva kaiverrus ja rakenteen kokonaishahmo viittaavat rajaröykkiötulkintaan. Syvältä maakerroksista havaittu nokimaa/kulttuurimaa viittaa myös muihin tulkintamahdollisuuksiin: tulenpito kahden lohkaroen välissä ja kairaushavainnoista päätellen myös osittain rakennelman ulkopuolella saattaa liittyä asuinpaikkaan tai jopa hautaan tai jonkinlaiseen uhripaikkaan. Kookkaat lohkareet ovat varmasti luontaisella paikallaan ja ne ovat olleet maastossa hyvin huomiota herättäviä. Rakennelman tarkka tulkinta edellyttää arkeologista kaivausta.

Kairokoski, historiallisen ajan rakenteita

Kunta:	Parkano
Kylä:	
Tila- ja omistajatiedot:	
Kiinteistötunnukset:	
Sijainti:	PK 2211 09 Parkanon asema X= 6880 240 y=2449420 (KKJ) z=n.106-115 m mpy P = 6886 229 I = 3292 440 (YKJ) (alueen keskipiste)
Tarkastus:	17.6.2002 R. Saarinen
Tarkastuksen syy:	Aluetta koskeva kaava ja paikkakunnan vanhentunut arkeologisen inventoinnin tilanne
Aiemmat tiedot:	Peruskarttaan merkitty <i>Mylly</i> Viinikanjoen pohjoisrannalle. Kyseessä on kosken rantaan johtavan sillan lounaispuolella sijainneesta 1830-luvulla perustetusta sahasta ja myllystä. Inventoitava alue sijaitsi tien koillispuolella, vastapäätä vanhaa sahan/myllyn paikkaa. Alue kuuluu Viinikanjoen kulttuurimaisemaan, joka on valtakunnallisesti merkittävä kulttuurihistoriallinen ympäristö (Museovirasto & Ympäristöministeriö 1993. <i>Rakennettu kulttuuriympäristö</i> . Valtakunnallisesti merkittävät kulttuurihistorialliset ympäristöt. Museoviraston rakennushistorian julkaisuja 16)
Aiemmat löydöt:	-
Inventointilöydöt:	-
Kartat:	Ote Perus CD Häme 1:20000, ote kaavakartasta 1:2000
Negatiivit:	Pirkanmaan maakuntamuseo, Kaironiemen inv. 2002
Diat:	-
Ympäristö:	Alue rajoittuu idässä Kairolampeen ja etelässä järven lasku-uomaan Viinikanjokeen. Järvi ja joki yhdessä muodostavat mantereeseen luode-kaakko -suuntaisen niemen. Kohteen lounaan ja lännen puolien rajat ovat teitä. Molempien teiden, Käenmäentien lännessä sekä

Ylikosken ylittävän kylätien, lähiympäristöt ovat rakennettua maisemaa. Kohteen pohjoisreunassa tonttien ulkopuolelle jää kaista metsää ja joen ja lammen rannoilla on kapeilla aloilla koivikkoa tai kuusikkoa. Niemen keskiosa on peltona. Muinaisjäännösten kannalta otollisinta aluetta kohteella on kapeikon alue Kairolammen ja Viinikanjoen yhtymäkohdan tuntumassa.

Havainnot:

Joen yli johtava silta sijaitsee melkein Ylikosken kohdalla, sen länsipuolella. Kosken ranta joen pohjoispuolella on kuusikkoa. Rannan jyrkällä penkereellä on havaittavissa historiallisen ajan rakennuksen raunioituneita jäännöksiä. Lähimpänä tietä sijaitsee vallimainen röykkiö kiilaten lohkottuja kivipaasia 18 x 7 m alueella töyrään päällä (110 m mpy). Kivipaasia on myös irrallisena, lähempänä rantaa ja mahdollisesti myös vedessä.

Kohdassa, jossa rannan suuntainen töyräs (110 m mpy) kääntyy kohti pohjoista muodostaen lähes 90° kulman joen rantaan nähden, on havaittavissa kaksi rakennuksen pohjaakolmen metrin etäisyydellä toisistaan. Kivipaasiröykkiön itäpäädyn vieressä sijaitseva rakenne 1 on lähempänä jokea ja aivan kohtisuoran rantatöyrään reunalla. Rakenteesta on havaittavissa vallimaiset perustat ja niiden sisällä kuopalla oleva pohja. Neliömäisen rakenteen ulkomitat ovat 6x6 m ja sisämitat 2,7x2,9 m. Sisäosa on vallien päältä n. 60 cm kuopalla, kun taas ulkoreuna kohoaa maan pinnasta vain 5-10 cm. Rakenteen hylkäysajasta antaa viitteitä vanha kuusi, joka kasvaa rakenteen pohjan rannan puoleisessa osassa.

Edellisestä 3 m pohjoiseen, kauempana vedestä, sijaitsee edellä kuvatun tyyppinen rakenteen pohja, rakenne 2. Kyseinen rakenne sijaitsee myös rantatöyrään reunalla mutta kohdalla, jonka alapuolella on matalampi ranta-alue. Neliömäisen rakenteen ulkomitat ovat 6,2x5,8 m ja perustan sisämitat 3,7x2,6 m. Rakenteen koillissivulla on perustan päällä havaittavissa yksi hirsikerros. Edelliset rakenteiden jäännökset saattavat kuulua myös yhteen kokonaisuuteen.

Edellä mainittujen kiinteiden rakenteiden lisäksi koskessa on osittain vedessä havaittavissa hirsirakenteita, mahdollisesti uittorännin jäänteitä.

Havaittavien rakenteiden lähiympäristöön tehtiin kairalla ja lapiolla koepistoja, erityisesti rantatöyrään alapuolella olevalle

rannalle. Kosken lähiympäristön ranta on hiekkapohjainen ja kivinen. Koepistoissa havaittiin likaantunutta, tummanruskeaa hiekkaa heti ohuen pintaturpeen alla. Seassa on myös melko runsaasti hiiltä, mahdollinen palokerros.

Rakenteen tiedot	(ei rauhoiteta muinaisjäännöksenä, merkitty asemakaavaan suojeltavana rakenteena/s)
Tyyppi:	Valmistuspaikka
Tyyppin tarkenne:	Kotitarvemyllyyn ja – sahaan liittyviä rakenteita (1830-luvulla perustetun sahan paikka sijaitsee näiden lounaispuolella)
Ajoitus:	Historiallinen aika, 1800-1900-luvun alku
Sijaintitiedot:	PK 2211 09 Parkanon asema
Peruskoordinaatit:	X= 6880 240 y=2449420 (KKJ) z=n.106-115 m mpy
Yhtenäiskoordinaatit:	P = 6886 229 l = 3292 440 (YKJ) n.1450 m Parkanon kirkosta koilliseen
Laajuus:	70 x 30 m
Ehdotus suoja-alueeksi:	
Luokitusehdotus:	ei rauhoiteta muinaisjäännöksenä
Suojelutoimenpiteet:	-
Havaintomahdollisuudet:	havaintojen tekemistä vaikeutti paikoin rannan kasvillisuus ja se, että osia historiallisista rakenteista on veden alla koskessa. Toista rakennuksen pohjaa on myös viimeaikoina käytetty jätteen sijoituspaikkana, ja kuoppa on täytynyt sekalaisesta romutavarasta.
Lähilöytöjä:	-
Koekuopat:	-

Jokiharjun koulu

Alueella ei todettu muinaisjäänöksiä

Kunta:

Parkano

Kylä:

Alaskylä

Tila- ja omistajatiedot:**Kiinteistötunnukset:****Sijainti:**

PK 2211 08 Parkano,

Tarkastus:

14.6.2002 R. Saarinen

Tarkastuksen syy:

Jokiharjun koulun tonttia koskeva kaavahanke sekä vanhentunut muinaisjäänösten inventointitilanne paikkakunnalla. Jokiharjun koulun tontin topografinen sijainti ja korkeus ovat kivikauden asuinpaikalle mahdolliset.

Aiemmat tiedot:

-

Aiemmat löydöt:

-

Inventointilöydöt:

-

Kartat:

Ote Perus CD Häme 221108 Parkano1:20000, ote kaavakartasta 1:2000

Negatiivit:

-

Diat:

-

Ympäristö:

Kohde sijaitsee Kirkkojärveen lännestä laskevan Vuorijoen länsirannalla, n. 1 km päässä joen lasku-uomasta luoteeseen. Kohteeseen kuuluu koulun edessä oleva tasoitettu piha-alue joka lännen, lounaan sekä luoteen puoleisilla sivuilla rajoittuu viereisiin teihin. Koulurakennuksen itä-, koillis- ja kaakkoispuolella, sekä pihan eteläpäässä sijaitsevan ulkovajan etelä- ja itäpuolella oleva alue on yhtenäistä niittyrintettä, joka laskee itään, kohti jokea. Koulun itäpuolella niitystä on rajattu kaista kasvimaaksi. N. 50 m leveää palstaa rajaa kuusiaita pohjoisessa ja pensasaita etelässä. Koulun piha sijaitsee kohteen korkeimmalla kohdalla, rinteiden harjalla, 130,9 m mpy. Tarkastettava alue laskee idässä 125 m mpy korkeuskäyrälle, jonka

itäpuolella rinne viettää jyrkemmin kohti joen nykyistä rantaa. Veden tämänhetkinen pinta sijaitsee korkeuskäyrän 122 m alapuolella.

Havainnot:

Koulun piha on mekaanisesti tasoitettu ja siihen on todennäköisesti tuotu hiekkaa muualta. Pihan länsipuoli on myös tasoitettu ja toiminut todennäköisesti liikunta- paikkana. Koulun ja ulkorakennuksen takana oleva niitty kasvoi heinää ja myös kasvimaana käytetty alue oli heinikon ja pensaiden peitossa. Kasvimaan koulun seinän puoleisessa päädyssä (8,8 m koulun luoteiskulmasta koilliseen) on havaittavissa pieni kiviröykkiö, joka on todennäköisesti koottu maan muokkauksen yhteydessä esille tulleista kivistä. Kyseinen peltoröykkiö on pyöreä, 160 cm läpimitaltaan ja n. 40 cm korkea. Se koostuu pääosin melko kookkaista (40 cm suuruisista) kivistä. Röykkiö on osittain sammaleen peitossa. Pintapöiminta kohteella ei ollut mahdollista vaan mahdollisen muinaisjäännöksen toteamiseksi oli tehtävä koekuoppia otollisimmille kohdille. Kairaamalla voitiin todeta, että peltokerroksen alapuolinen maa on hiekkapohjainen. Varsinaista kulttuurikerrosta ei kairaamalla voitu todeta ja mahdollinen esihistoriallisen asuinpaikan sijainti kohteella tarkistettiin kaivamalla kolme koekuoppaa joen rantaa kohti loivemmin laskevalla niityn osuudella.

Koekuopat:

Katso koekuoppien sijainti kaavakarttaotteesta.

KK 1: Niityllä, ulkovaraston takana. Koko 32x30 cm, syvyys 58 cm. 0-12 cm pintakerros, 12-43 cm sekoittunut kyntökerros, 43-53 cm vaaleanruskea hiekka, pohjalla vaaleanharmaa savi.

KK 2: Niityllä, kasvimaan eteläpuolella. Koko 32x32 cm, syvyys 47 cm. 0-21 cm peltokerros, 21-32 cm ruskea hiekka (kerroksen yläosa enemmän multasekoitteista), 32-47 cm vaaleanharmaa savi.

KK 3: Kasvimaan länsipäädyssä, lähellä koulun itäseinää. Koko 37x35 cm, syvyys 69 cm. 0-20/27 cm kyntökerros, alla vaaleanruskea hieta jossa seassa pieniä kiviä, pohjalla vaalea savensekainen hieta.

Alueella ei havaittu merkkejä kiinteästä muinaisjäännöksestä.

<u>Kaironiemi</u>	Alueella ei todettu muinaisjäänöksiä
Kunta:	Parkano
Kylä:	
Tila- ja omistajatiedot:	
Kiinteistötunnukset:	
Sijainti:	PK 2211 12 Parkano as. ja PK 2211 09 Parkanon asema, Kairolammen ja Kairojärven välinen luode-kaakkosuuntainen niemi. Parkanon kirkosta n. 1,8 km koilliseen.
Tarkastus:	17.6.2002 R. Saarinen
Tarkastuksen syy:	Aluetta koskeva kaava sekä vanhentunut paikkakunnan muinaisjäänösten inventointi.
Aiemmat tiedot:	-
Aiemmat löydöt:	-
Inventointilöydöt:	-
Kartat:	Ote Perus CD Häme (PK 2211 12 ja PK 2211 09) 1:20000, Ote kaavakartasta 1:2000
Negatiivit:	-
Diat:	-
Ympäristö:	Tutkimuskohteeseen kuuluu luode-kaakko -suuntaisen, järven ympäröimän Kaironiemen lounaansuuntainen puoli. Alue on havumetsää ja osin niittyä sekä kosteikkoa. Kaironiemi sijaitsee Parkanosta Kihniön suuntaan lähtevän vesistöjen muodostaman kulkureitin varrella, joka irtolöytöjen perusteella näyttää kivikaudella olleen ihmisten eniten suosimaa seutua alueella. Lähin tunnettu irtolöytöpaikka on Kairojärven pohjoispuolella sijaitsevan Riuttasjärven länsirannalta josta kivikauden reikäkivi (Parkanon museossa) on löydetty 120 m korkeudelta. Kaironiemen eteläkärjen kohdalla on ympäröivän järven kapein kohta, kapeimmillaan hieman alle 40 m. Kapeikko erottaa järven itä- ja länsipuolen. Länsipuolen Kairolampi

laskee Viinikanjoen kautta Parkanonjärveen ja itäpuolen Kairojärveen on kapea padottu yhteys Riuttasjärvestä.

Havainnot:

Lammen ranta on kasvillisuuden peitossa aivan veden rajaan saakka ja rannan pohja savinen sekä karikkeen peittämää. Muuten alue on suurimmaksi osaksi metsää joten pintapöimintää oli mahdollista tehdä vain pistomaisesti rannassa. Inventointialueen pohjoisosassa olevalle 115 m merenpinnan tasosta (Kairolammen veden pinnan korkeus on kaavakartan mukaan 107,5 m mpy) kohoavalle harjanteelle, omakotitalotonttien sekä lähempänä rantaa sijaitsevan aidatun tontin väliin, tehtiin lapiolla koepistoja ja -kairauksia. Korkeimmilla kohdilla maa on hiekkapohjainen mutta mitään kulttuurikerrokseen viittaavaa ei todettu. Toinen kairauksen ja koepistoin tarkastettu alue (ks. kaavakarttaliite) sijaitsee niemen keskiosassa, lounaiskoillis-suuntaisella matalampien alueiden ja rannan rajaamalla n. 140 m leveällä harjanteella, kartassa 110-115 m mpy merkittyjen korkeuskäyrien välissä. Mäen korkeimman kohdan edustalla ranta laskee jyrkimmin mutta kohdan pohjoispuolelle jää loiva terassimainen alue. Maaston korkein kohta, 115 m mpy, on myös niemen tällä kohdalla hiekkapohjainen. Havainnot maastosta ja koepistoista eivät kuitenkaan tuoneet esille mitään muinaisjäänökseen viittaavaa. Harjanteen rinteet ovat kivikkoisia ja paikoin selvemmin erottuva töyräsmäisyys viittaa varhaisempiin rantoihin. 114-113 m mpy korkeuskäyrien matalammalla puolella sijaitsevat alueet ovat asteittain savipohjaisempia ja matalimmilla kohdilla (108 m mpy) kasvillisuus on puutonta, korkeaa kosteikkokasvillisuutta.

Paikalla ei havaittu merkkejä kiinteästä muinaisjäänöksestä.

"Marketin" alue

Alueella ei todettu muinaisjäänöksiä

Kunta:

Parkano

Kylä:

Parkano

Tila- ja omistajatiedot:

Kiinteistötunnukset:

Sijainti:

PK 2211 08 Parkano,
X = 6878 18-6878 56, y = 2448 26-2448 64, z = n.115-122 m mpy (inventointialueen äärikoordinaatit)

Tarkastus:	12.6.2002 R. Saarinen
Tarkastuksen syy:	Aluetta koskeva kaava sekä paikkakunnan muinaisjäännösten vanhentunut inventointitilanne
Aiemmat tiedot:	-
Aiemmat löydöt:	-
Inventointilöydöt:	-
Kartat:	Ote Perus CD Häme 1:20 000, ote kaavakartasta 1:2000
Negatiivit:	-
Diat:	-
Ympäristö:	Kohde sijaitsee Kirkkojärven eteläpuolella. Alueen rajana pohjoisessa on järven ranta, idässä Pappilan salmen ylittävä Valtatie 3, etelässä Niementie, lännessä Pahkalanniemen johtava katu. Pahkalanniemen kärki ei kuulu alueeseen sillä kaavan luoteisrajana on leirintäalueen koillispuolella sijaitsevien tonttien (5079 A0-1 ja 5080 ET-1) välinen raja urheilukentän kohdalla. Kohteen länsi- ja eteläosat ovat kahden tilan ympärillä olevaa peltoaluetta. Kirkkojärven ranta on tällä kohdalla matala lahti Pahkalanniemen ja Pappilan välissä. Lahteen laskee inventointialueen läpi johtava ojamainen puro johon ympäröivä maasto viettää. Puron itäpuolen rinne viettää kohti koillista ja korkein kohta on Niementien läheisyydessä oleva pihapiiri, joka erottuu ympäristön peltoalueesta erillisenä matalana saarekkeena. Puron itä- ja koillispuolella rinne viettää kohti länttä, korkeimman kohdan ollessa Valtatien tuntumassa. Kohteen sijainti lähellä toiselle järviolueelle johtavaa kapeaa salmea sekä Kirkkojärven muodostaman lahden sekä ympäröivien niemien rannat muodostavat alueen, joka on topografiansa perusteella otollinen kohde esihistoriallisen ajan asutukselle.
Havainnot:	Pintapöimintä kohteella osoittautui mahdottomaksi sillä rantaosuudet lahden kohdalla ovat soista vesijättömaata ja niemi Pappilansalmen kohdalla kivikkoinen. Kirkkojärven pinnan vaihtelu on havaittavissa nykyisen rannan yläpuolella kivikkoisina terasseina paikoin selvästi. 120 m mpy korkeuskäyrän tuntumassa maaperä on hiekkaisempaa ja siten todennäköisempää esihistorialliseen asuinpaikkojen sijainnille. Kyseisellä korkeudella olevat alueet ovat kohteen itäreunassa länteen laskeva muinaislahden ranta ja vastakkaisella puolella, kohteen länsiosassa itäänpäin laskeva rinne sekä yksittäinen rakennettu saareke Niementien lähetyvillä. Alueen läpi kulkevien kahden puron ympäristöissä kasvaa pensasmaista kosteikkokasvillisuutta, pensaita ja korkeaa heinää sekä lehtipuita. Valtatie 3:n puoleisella osalla ei ole rakennuksia vaan alue on umpeen kasvavaa niittyä ja sekametsää. Niemen pohjoisranta on melko jyrkkä ja

rannan tuntumaan jää tasainen ja matala rantakaista, jossa kasvaa myös kuusia.

Mahdollisen muinaisjäännöksen toteamiseksi tarkasteltiin maakerrostumia kairaamalla sekä tekemällä pieniä lapiopistoja. Koepistoin tarkasteltiin kaavakarttaan merkityn korkeuskäyrän rajaamaa n. 430 x 70 m suuruista aluetta kohteen itäreunassa, 120 m mpy yläpuolisella alueella. Kyseisellä kohdalla rinne laskee loivasti kohti länttä. Itäpuolella raja on Valtatie 3:n mukaisesti kulkevakevyen liikenteen väylä. Maa kyntökerroksen alla on tällä korkeudella hiekkapitoinen. Koepistoissa havaittiin muutamia pieniä hiilenpaloja jotka eivät kuitenkaan liittyneet kulttuurikerrokseen.

Paikalla ei havaittu merkkejä kiinteästä muinaisjäännöksestä.

Vanhan pappilan tontti

Alueella ei todettu muinaisjäännöksiä

Kunta:

Parkano

Kylä:

Parkano

Tila- ja omistajatiedot:

Kiinteistötunnukset:

Sijainti:

PK 2211 08 Parkano,
X = 6878 05-6878 19, y = 2448 67-2448 78, y = n. 117-121 m
mpy (peruskoordinaatit), 800 m Parkanon kirkosta lounaaseen.
11.6.2002 R. Saarinen

Tarkastus:

Tarkastuksen syy:

Kohdetta koskeva kaava sekä paikkakunnan
muinaisjäännösten riittämätön ja vanhentunut
inventointitilanne

Aiemmat tiedot:

-

Aiemmat löydöt:

-

Inventointilöydöt:

-

Kartat:

Ote Perus CD Häme 1:20000, ote asemakaavaluonnos
1:2000

Negatiivit:

-

Diat:

-

Ympäristö:

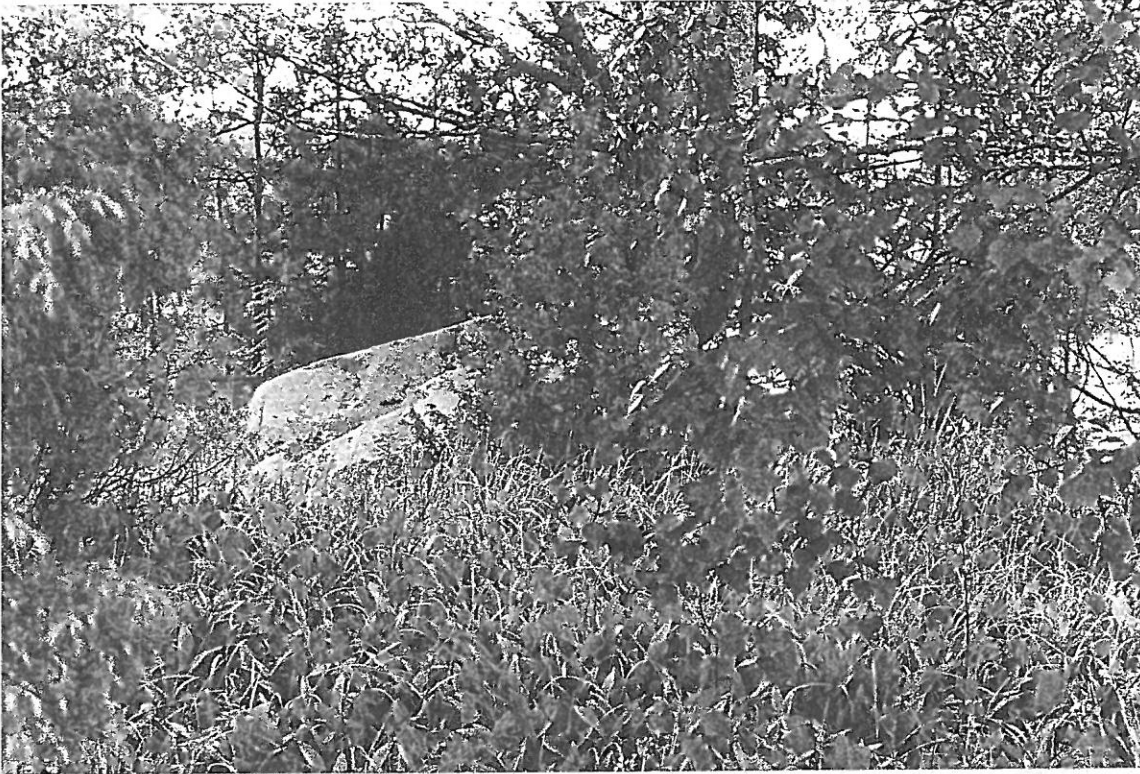
Kohde sijaitsee vanhan pappilan pihapiirissä ja päärakennusta ympäröivällä tontilla. Historiallisista rakennuksista tontilla sijaitsee pappilan päärakennus joka on käytössä kerhotilana. Kirkkojärven ja Parkanonjärven välinen Pappilansalmi sijaitsee kohteen itä/koillispuolella. Salmen levein kohta on Vanhan Pappilan kohdalla, minkä jälkeen se jatkuu kapeana jokena etelää kohti. Rannan ja inventointikohteen väliin jää n.50 m leveä puistoalue. Tontti viettää itään, kohti rantaa. Rakennus sijaitsee korkeimmalla kohdalla, n. 121 m mpy.

Havainnot:	<p>Rakennuksen etupiha on mekaanisesti tasoitettu ja siihen on todennäköisesti tuotu hiekkaa/soraa muualta. Tontin koilliskulmaus on kuusikkoa, muuten piha-aluetta ympäröi niitty. Heinikon vuoksi pintapöimintä kohteella oli mahdotonta. Niityllä sekä sen pohjoispuolella, pienen metsikön niityn puoleisessa reunassa, maaston tarkastuksen yhteydessä suoritettiin koekairausta sekä kaivettiin lapiolla koepistoja. Niitty on savipohjainen ja koepistoista löydettiin muutamia pieniä tiilen paloja mutta ei kulttuurikerrosta tai löytöjä jotka olisivat viitanneet alueen käyttöön esihistoriallisella ajalla.</p> <p>Paikalla ei havaittu merkkejä kiinteästä muinaisjäännöksestä.</p>
<u>Virkailijan talon tontti</u>	Alueella ei todettu muinaisjäännöksiä
Kunta:	Parkano
Kylä:	Viinikka
Tila- ja omistajatiedot:	
Kiinteistötunnukset:	
Sijainti:	PK
Tarkastus:	11.6.2002 R. Saarinen
Tarkastuksen syy:	Aluetta koskeva kaava sekä paikkakunnan muinaisjäännösten vanhentunut inventointitilanne.
Aiemmat tiedot:	-
Aiemmat löydöt:	-
Inventointilöydöt:	-
Kartat:	Ote perus CD Häme 1:20000, ote asemakaavasta 1:2000
Negatiivit:	-
Diat:	-
Ympäristö:	Tontilla sijaitsee yksi puinen asuinrakennus ja yksi vaja. Pihaan johtaa talon edustalle tie ja myös talon edustaa on tasoitettu mekaanisesti sekä päällystetty soralla. Asuinrakennus sijaitsee tontin länsilaidalla sisäänkäynti itää kohti. Rakennuksen taakse jäävä lounaisnurkka on nurmikkoa/niittyä. Pitkäkatuun rajoittuva kaistale (n. 14 x 90 m) tontista on pihaa reunustavaa metsää. Pihan itäpäässä erottuu peruskallio (korkeuskiintopiste kartalla) ja tontin kaakkoisnurkkaus, vajan takana, on niittyä.
Havainnot:	<p>Virkailijantalon tontin kohdalla lounaaseen laskeva loiva rinne ja läheisyys Urhon tilalta tunnettuun kivikautiseen asuinpaikkaan (Parkanon inventointikertomus M. Suni 1974, kohde No 3) aiheellistivat kohteen tarkistuksen. Metsäaluetta tontin koillisreunassa kairattiin ja tarkastettiin lapiopistojen avulla. Maa kohdalla on melko kivikkoista hiekka-savea. Rakennuksen päädystä pohjoiseen, korkeuskäyrien 111-112 m mpy väliin (katso kaavakartta) tehdystä koepistosta löytyi nuorta historiallisen ajan asutusjätettä sekä merkkejä myöhäisestä kaivelusta. Myös tontin kaakkoiskulmauksessa olevan savipohjaisen niityn pohjaa tarkastettiin kairaamalla.</p>

Maakerros tällä kohdalla oli savea eikä muinaisjäännöksen viittaavaa likamaata todettu.

Paikalla ei havaittu merkkejä kiinteästä muinaisjäännöksestä.

Kuva 1. Parkano, Niemi, historiallisen ajan rajaröykkiö. Kuvattu etelästä, R. Saarinen, Pirkanmaan maakuntamuseo.



Kuva 2. Parkano, Niemi, historiallisen ajan rajaröykkiö. Kuvattu koillisesta, R. Saarinen, Pirkanmaan maakuntamuseo.



Kuva 3. Parkano, Niemi, historiallisen ajan rajaröykkiö. Röykkiön keskelle kaivettu koekuoppa. R. Saarinen, Pirkanmaan maakuntamuseo.



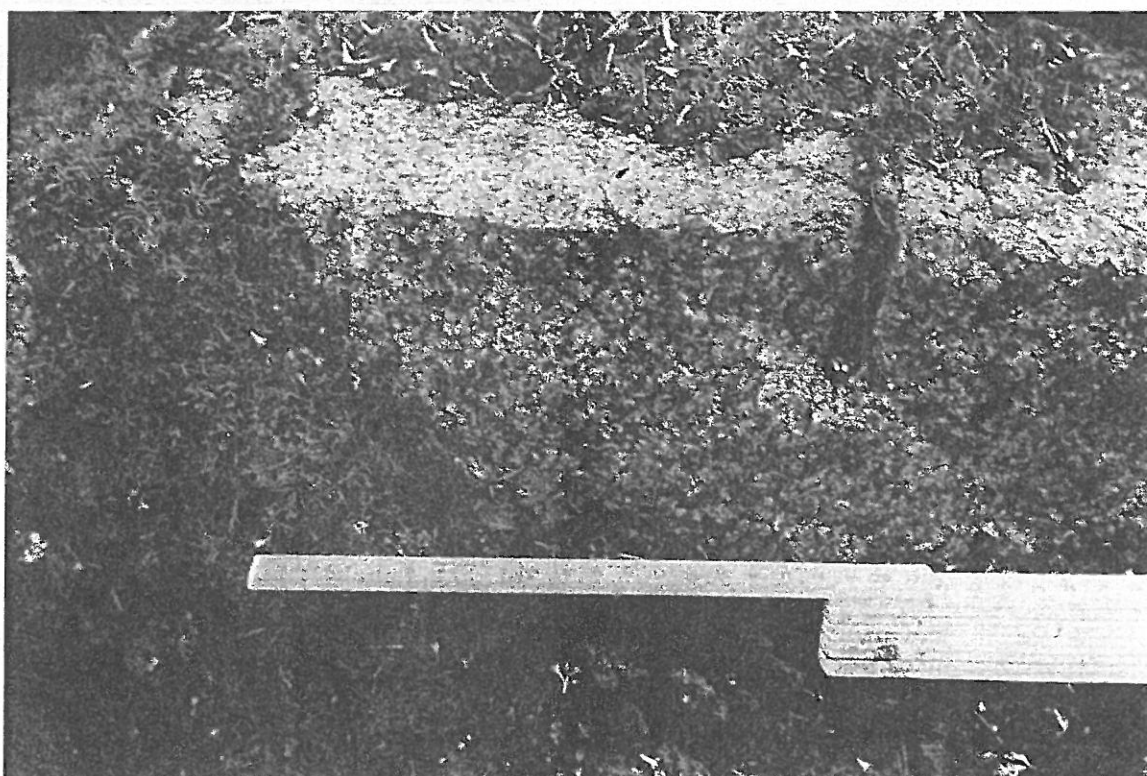
Kuva 4. Parkano, Niemi, historiallisen ajan rajaröykkiö. Maakiveen kaiverrettu merkintä. R. Saarinen, Pirkanmaan maakuntamuseo.



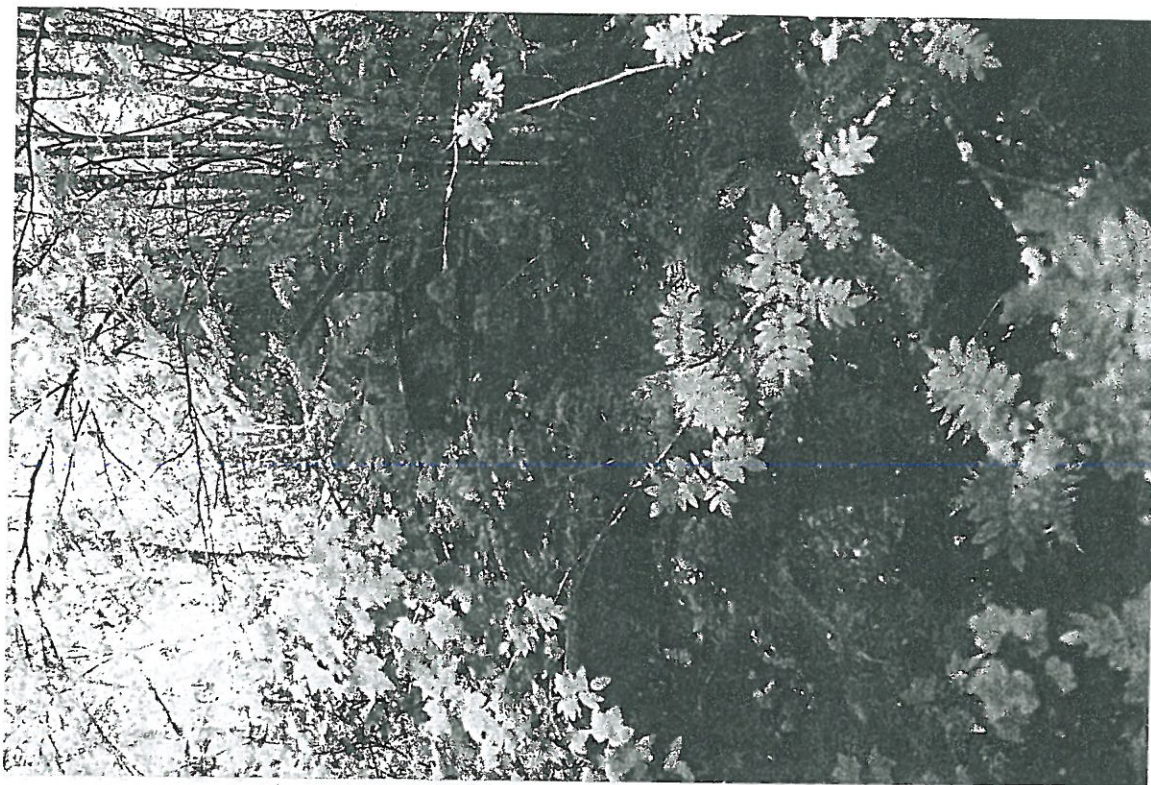
Kuva 5. Parkano, Kairokoski, Viinikanjoen Ylikosken partaalla olevia kivipaasia, kuvattu pohjoisesta. R. Saarinen, Pirkanmaan maakuntamuseo.



Kuva 6. Parkano, Kairokoski, Viinikanjoen Ylikosken partaalla oleviäkivipaasia, yksityiskohta kiilaamalla lohkotusta kivistä. R. Saarinen, Pirkanmaan maakuntamuseo.



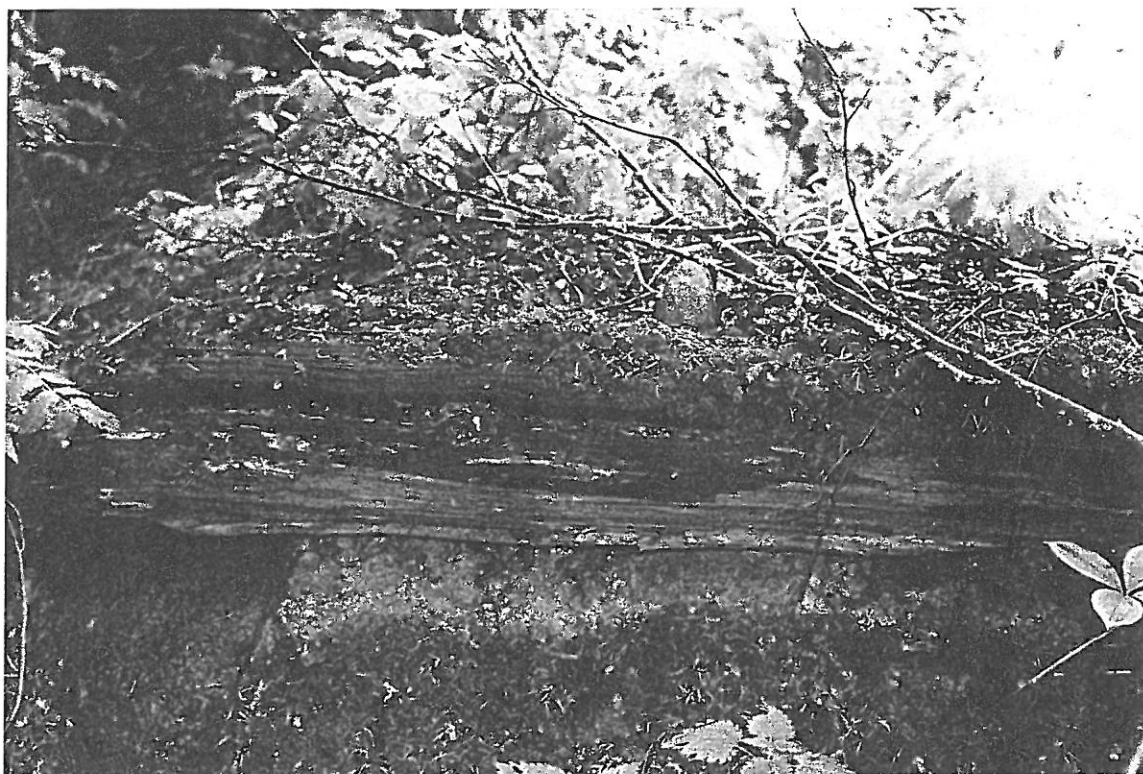
Kuva 7. Parkano, Kairokoski, Viinikanjoen Ylikosken partaalla olevia kivipaasia, kuvattu lännestä. R. Saarinen, Pirkanmaan maakuntamuseo.



Kuva 8. Parkano, Kairokoski, Viinikanjoen Ylikosken rannassa sijainneen rakennuksen pohja, rakenne 1. Kuvattu lounaasta. R. Saarinen, Pirkanmaan maakuntamuseo.



Kuva 9. Parkano, Kairokoski, Viinikanjoen Ylikosken rannassa sijainneen rakennuksen kivijalkaa (rakenne 2) ja alinta hirsikertaa. Kuvattu idästä. R. Saarinen, Pirkanmaan maakuntamuseo.



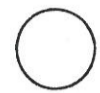
Kuva 10. Parkano, Kairokoski, Viinikanjoen Ylikosken rannassa sijainneen rakennuksen pohjaa, rakenne 2. Kuvattu pohjoisesta. R. Saarinen, Pirkanmaan maakuntamuseo.



Parkano, Niemen alue
Inventointi 2002
1:2000




 Tarkastettu alue

 Koekuoppa

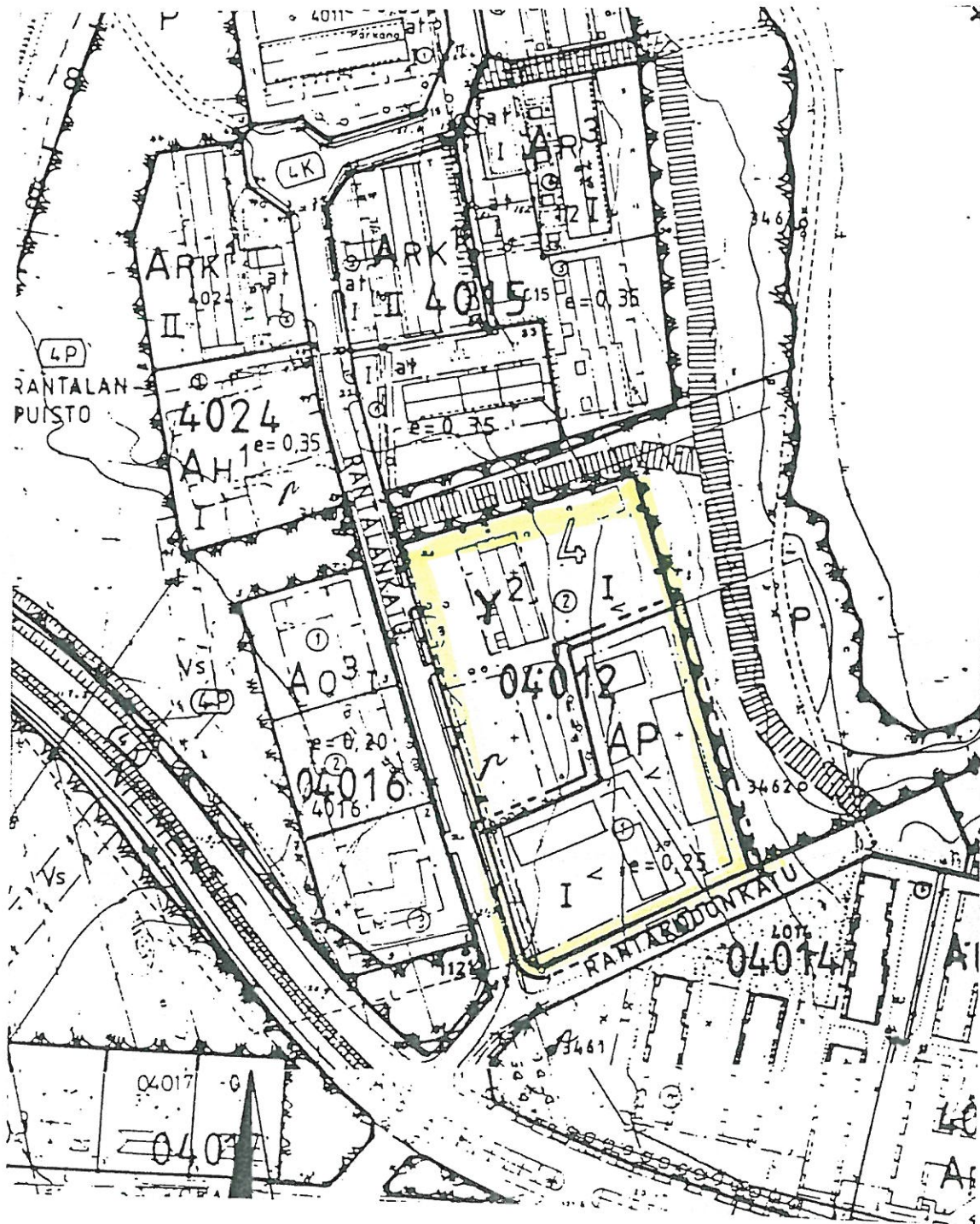
 Historiallisen ajan
röykkiö



Parkano, Kaironiemen alue
Inventointi 2002
1:2000

-  Tarkastettu alue
-  Historiallisen ajan mylly/saha
-  rakentamatta

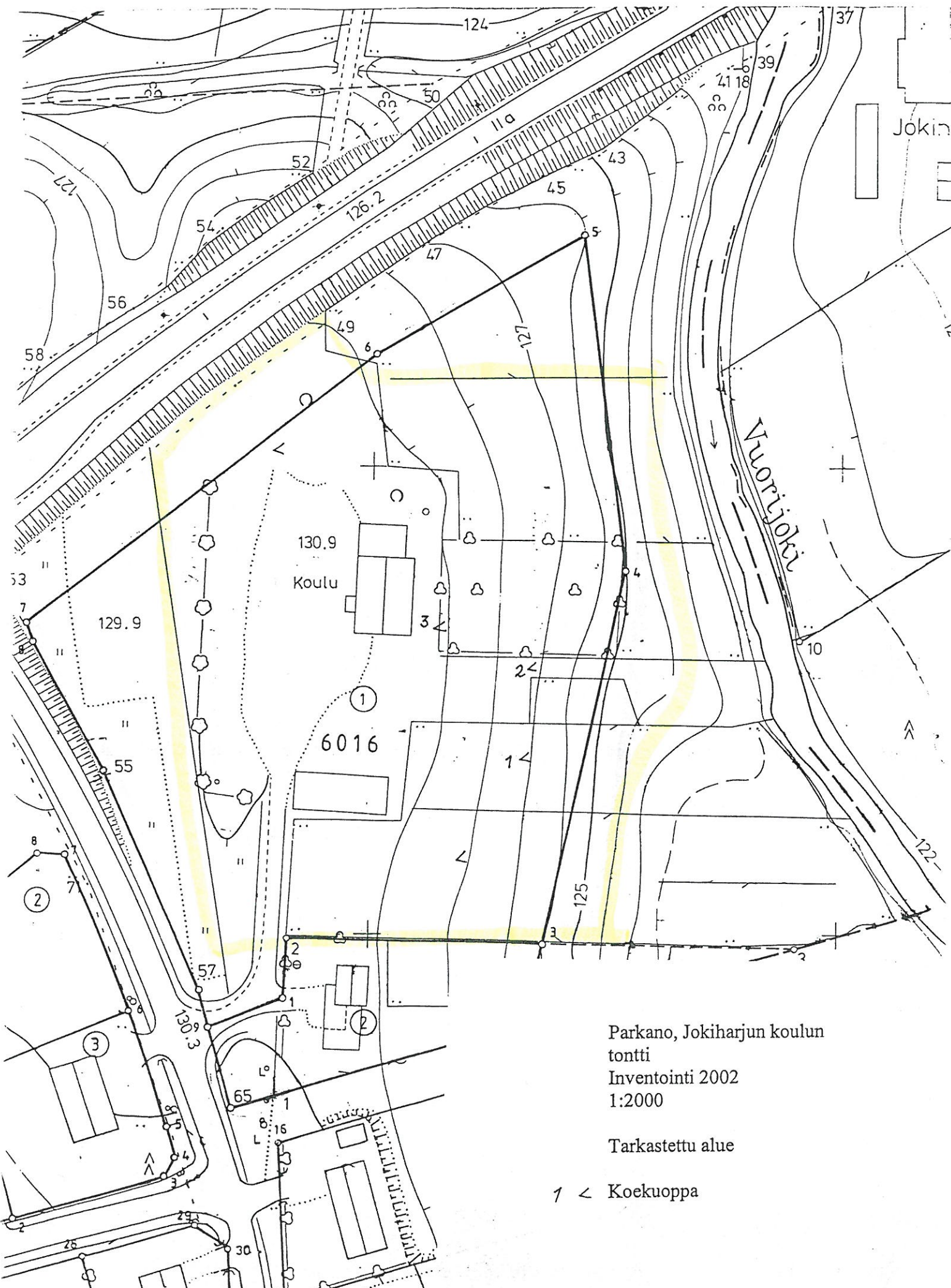




Parkano, Vanhan pappilan tontti
 Inventointi 2002
 1:2000

Tarkastettu alue

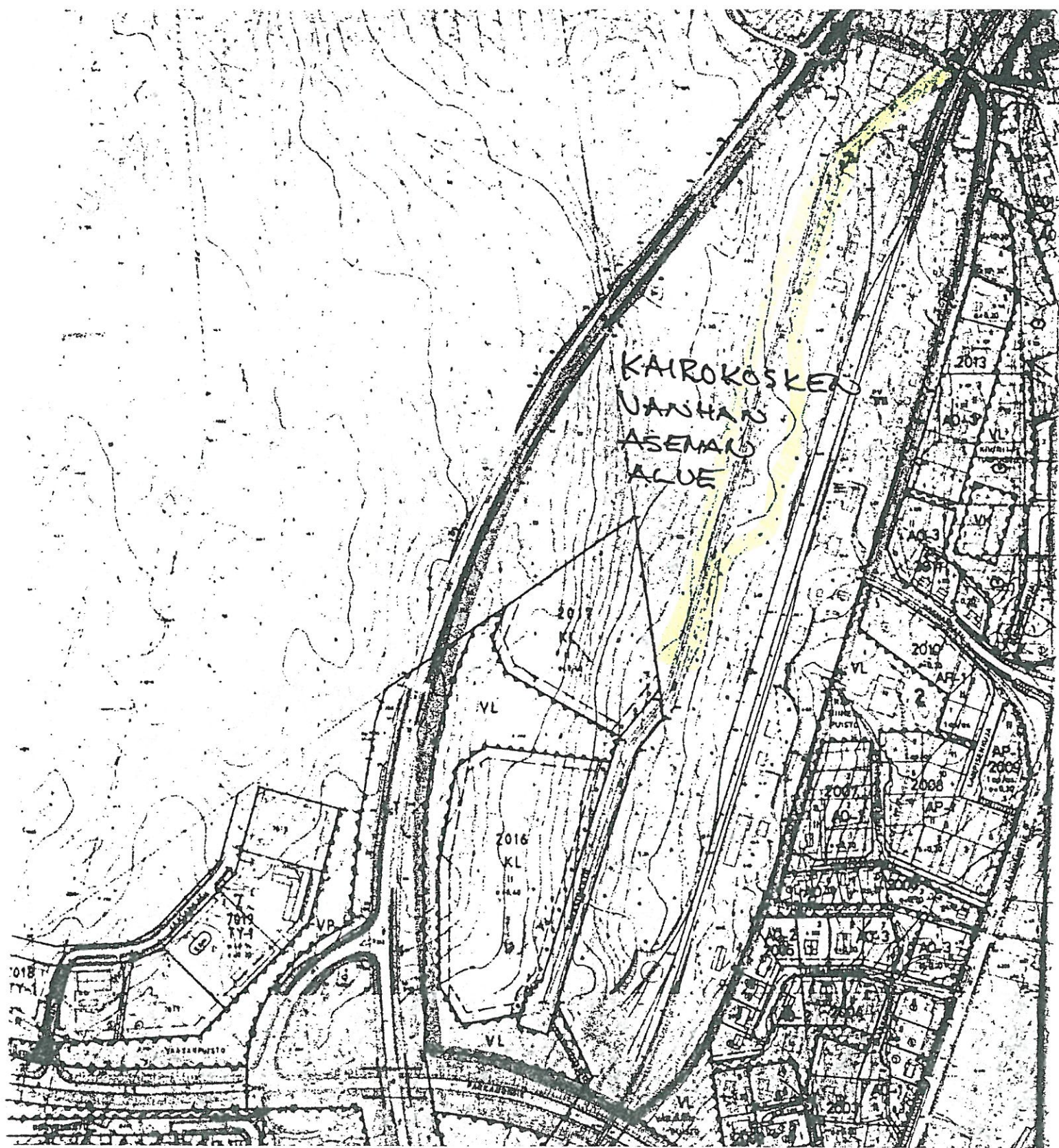
< Koepistot



Parkano, Jokiharjun koulu tontti
Inventointi 2002
1:2000

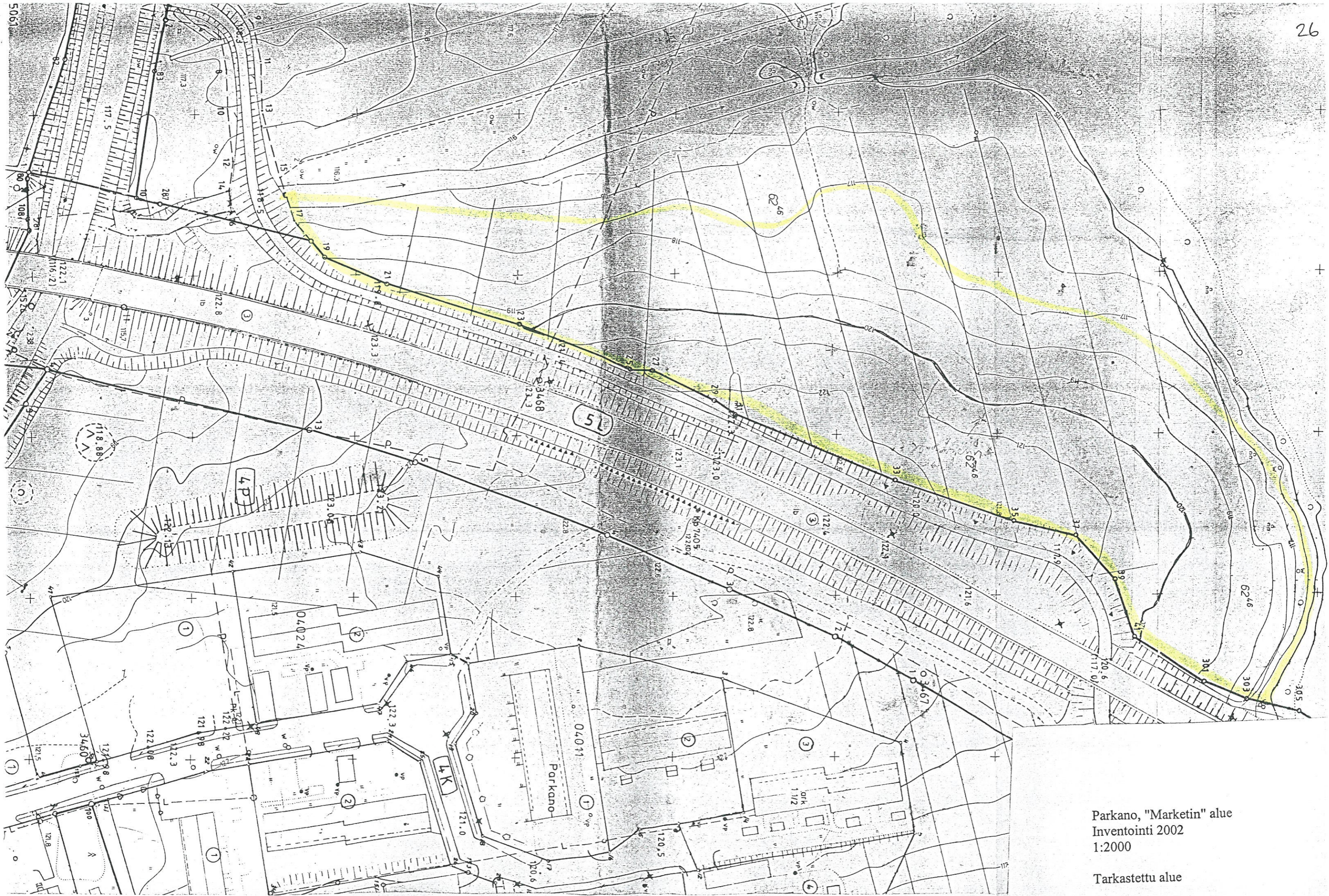
Tarkastettu alue

1 < Koekuoppa

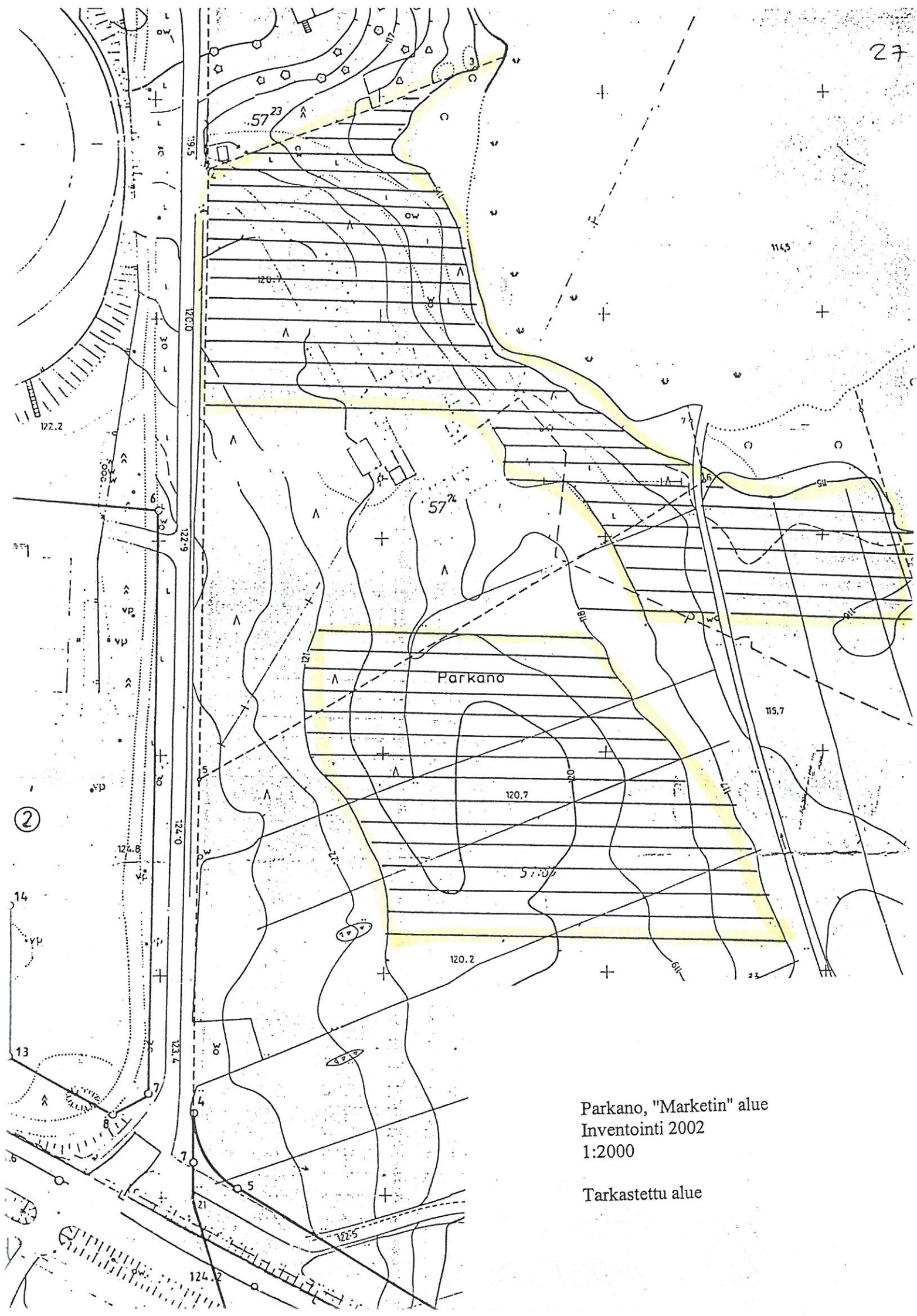


Parkano, Kairokosken vanhan
 aseman alue
 Inventointi 2002
 1:5000

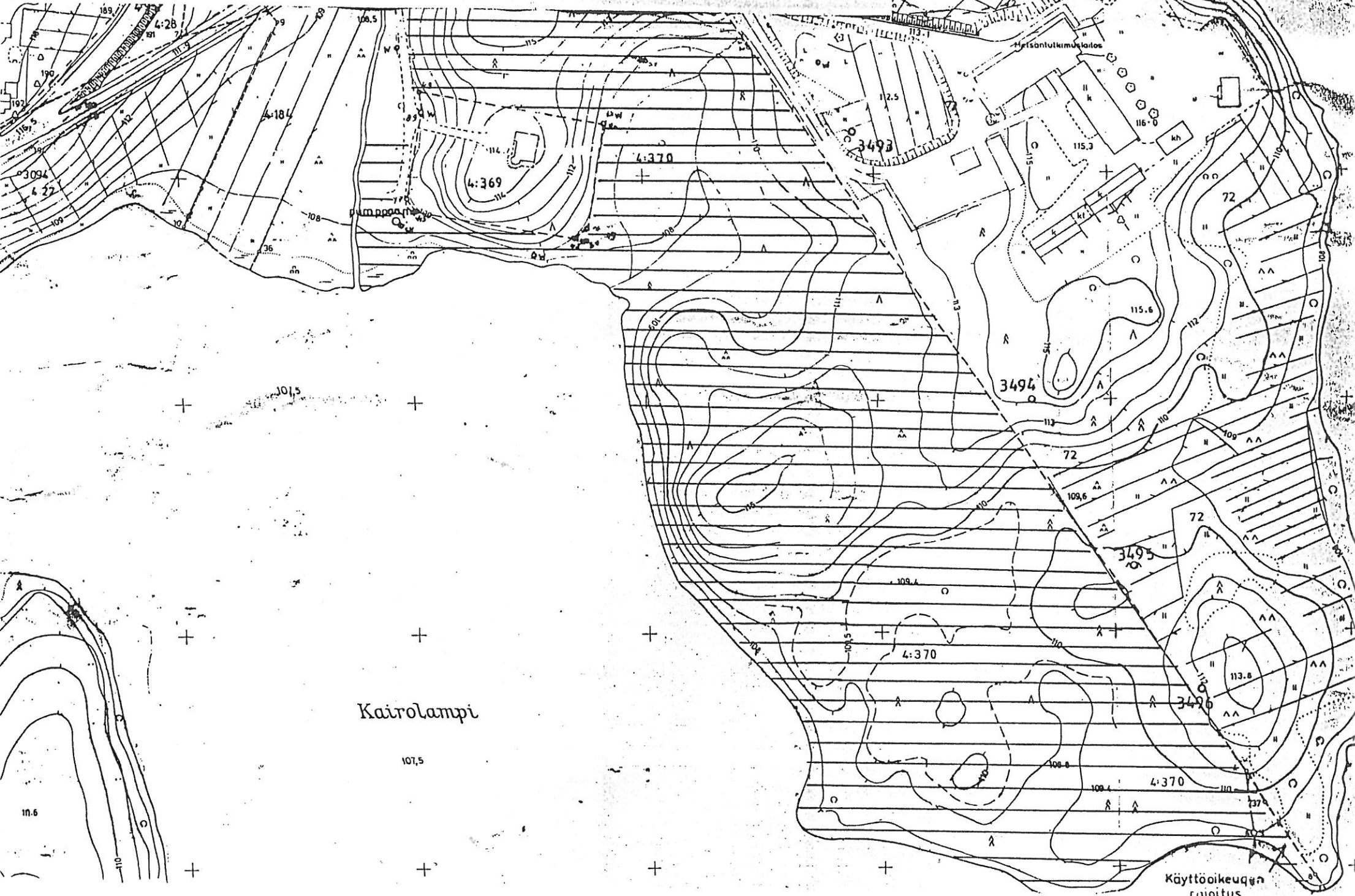
 Tarkastettu alue



Parkano, "Marketin" alue
 Inventointi 2002
 1:2000
 Tarkastettu alue



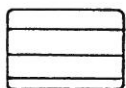
Parkano, "Marketin" alue
Inventointi 2002
1:2000
Tarkastettu alue



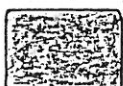
Kairolampi

Käyttöoikeuden rajoitus

MERKINNÄT:



Tarkastettu alue



(Muinajäännösalue)

Suojeltava rakenne täällä
alueella, ei rahoiteta muinais-
muistopailla

KAIRONIEMEN ALUE

1:2000



Mäntymäkelä

puumppolaitos

Kairolampi

Käyttöalue

Kunta: Parkano

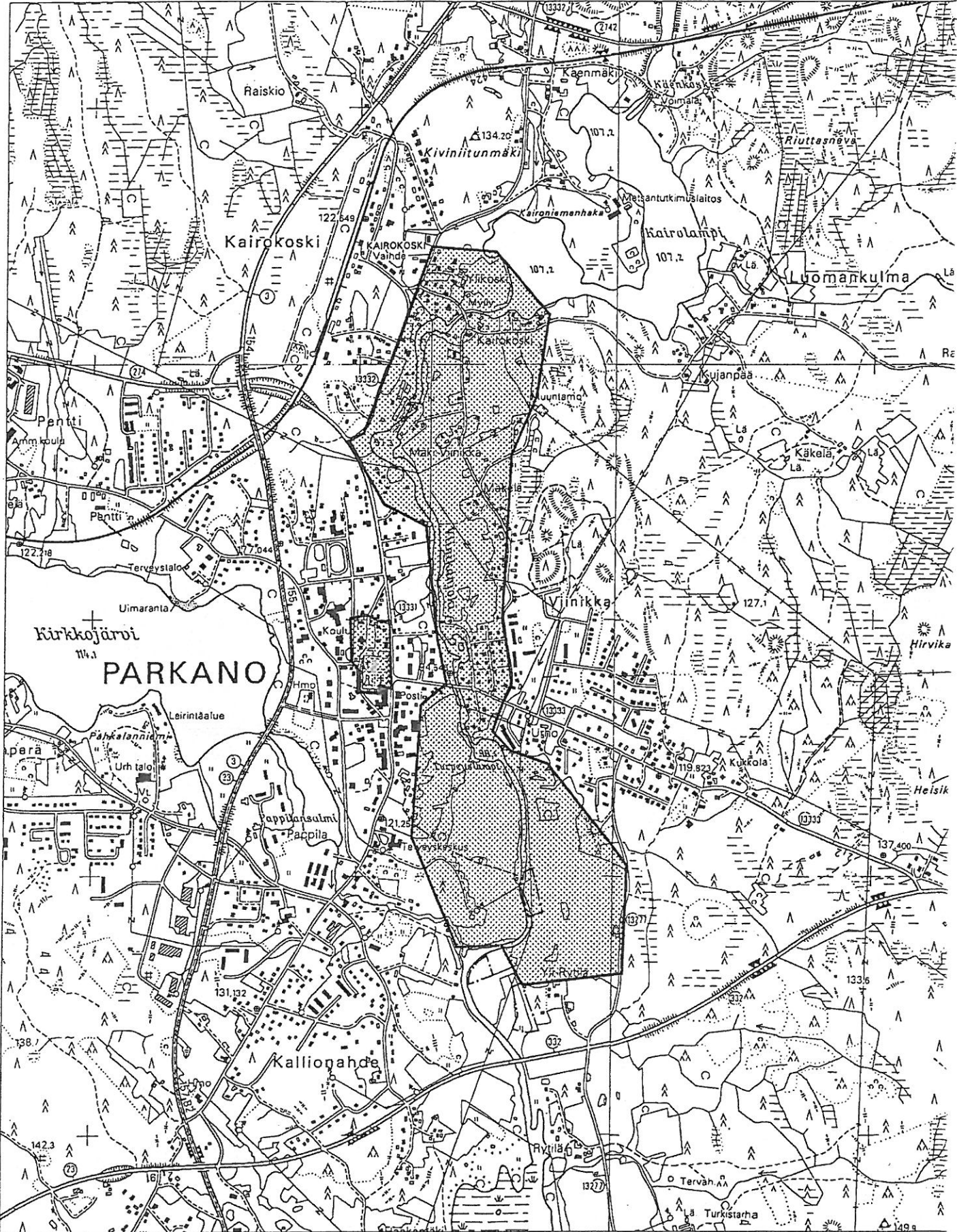
Alue: Viinikanjoen kulttuurimaisema

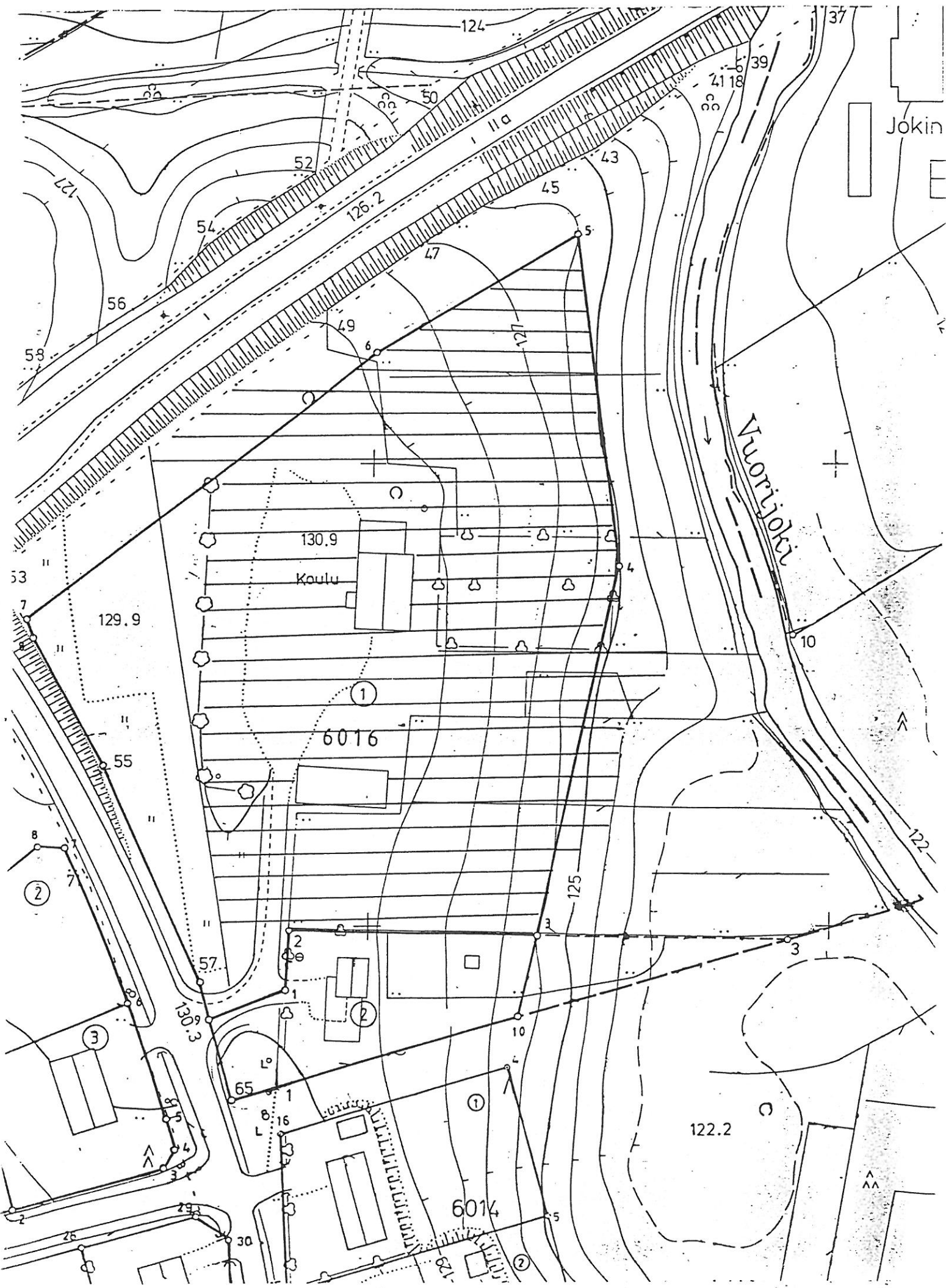
Skinro: 74

Seutukaava_alue: Tampereen seutukaava-alue

Maisema_alue:

RKY





LUETTELO MUSTAVALKONEGATIIVEISTA

Negatiivit Pirkanmaan maakuntamuseossa

Parkanon keskustan inventointi 2002

Kuvat Riikka Saarinen

<u>No</u>	<u>Kohde</u>	<u>Aihe</u>	<u>Kuvaussuunta</u>
1.	Niemi	Historiallisen ajan röykkiö	S
2.	Niemi	Historiallisen ajan röykkiö	NE
3.	Niemi	Koekuoppa röykkiön keskellä	
4.	Niemi	Röykkiön maakiveen kaiverrettu rajamerkintä	
5.	Parkano	Viinikanjoen rannassa Yliskosken koskenpartaalla olevia kivipaasia. Jäänteitä myllyn/sahan rakenteista.	N
6.	Parkano	Kiilaten lohkottuja kiviä Viinikanjoen varressa sijaitsevan myllyn/sahan raunioiden kohdalla.	W
7.	Parkano	Lohkottuja kivipaasia Viinikanjoen rannassa sijainneen vanhan myllyn/sahan kohdalla.	W
8.	Parkano	Viinikanjoen kosken partaalla sijainneen myllyn/sahan rakennuksen pohja (Rakenne 1).	SW
9.	Parkano	Viinikanjoen kosken partaalla sijainneen myllyn/sahan rakennuksen (Rakenne 2) kivijalkaa sekä hirsikerros.	E
10.	Parkano	Viinikanjoen kosken partaalla sijainneen myllyn/sahan rakennuksen (Rakenne 2) pohjaa.	N

LUETTELO DIAPOSITIIVEISTA

Diat Pirkanmaan maakuntamuseossa

Parkanon keskustan inventointi 2002

Kuvat Riikka Saarinen

<u>No</u>	<u>Kohde</u>	<u>Aihe</u>	<u>Kuvaussuunta</u>
9	Niemi	Historiallisen ajan kiviröykkiö	S
10	Niemi	Historiallisen ajan kiviröykkiö	NE
11	Niemi	Koekuoppa röykkiön keskellä	
12	Niemi	Röykkiön maakivessä sijaitseva kaiverrus	
13	Parkano	Lohkottuja kivipaasia Viinikanjoen Yliskosken partaalla. Liittynyt historiallisen ajan myllyn/sahan raunioihin	N
14	Parkano	Viinikanjoen Yliskosken sahan/myllyn raunioihin liittyviä lohkokiviä, joissa kiilaamisen jälkiä.	N
15	Parkano	Myllyn/sahan raunioihin liittyviä lohkokiviä Viinikanjoen Yliskosken partaalla.	W
17	Parkano	Myllyn/sahan rakennuksen pohja (Rakenne 1)	SW
18	Parkano	Myllyn/sahan rakennuksen kivijalkaa ja säilynyttä hirsikerrosta.	E
19	Parkano	Myllyn/sahan rakennuksen (Rakenne 2) pohja.	N