

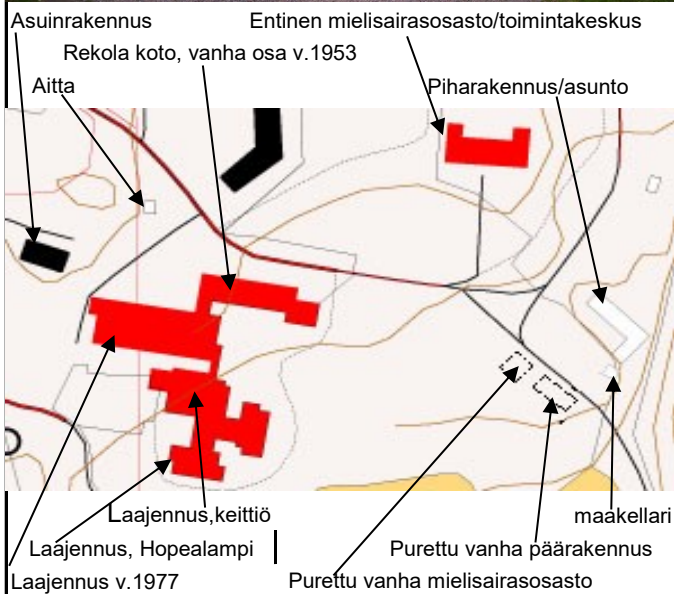
RAKENNUSKULTTUURIN KOHDEINVENTOINTILOMAKE		Kohdenumero
---	--	-------------

1. Kohde	Rekola
2. Kylä, rekisterinumero ja koordinaatit	Riku 4:27
3. Osoite	PL 50, 36201 Kangasala
4. Omistaja ja omistajan osoite	Kangasalan kunta

### 5. Rakennuskanta ja historia



Kuntalaisten köyhäinhoitoon syntyi vuonna 1879 valtion taholta vaivashoitoasetus, jonka jälkeen laitoshoidosta tuli keskeisin avustusmuoto. Kangasalle ensimmäinen vaivaistalo rakennettiin vuonna 1889 Rekolan perintömaille. Aluksi vaivaistaloon oli sijoitettu vähäosaisia lapsista vanhuksiin, kunnes 1900-luvun alkupuolella hoidettaviksi otettiin enää pääasiassa aikuisia. Tilanahaudan vuoksi vuonna 1923 rakennettiin uudet, 22:n huoneen tilat mielisairasosastolle, ja vanha remontoitiin sairasosastoksi. Uuden mielisairasosaston lisäksi valmistui työväen asuinrakennus ja navetta, sekä mm. puimalaitos, viljamakasiini, kuivausriihi ja talousrakennus. Lisäksi osasto oli 40-luvulla vuoden sotasairaalan käytössä. Vaivaistalon nimi muutettiin 1915 kunnalliskodiksi, ja myös muuten asenteet ja hoidon luonne alkoivat vähitellen muuttua edistyksellisemmiksi, tosin vielä ennen sotiakin hoidokit osallistuivat tilan töihin vailla itsemäärämis-oikeutta. Tilanteen muuttumiseen vaikutti osin elintason nousu, joten kunnalliskotiin päädyttiin useammin sairauden kuin varattomuuden vuoksi. Jatkuvaa ahtautta helpotti vuonna 1953 rakennettu sairasosasto sekä 1963 valmistunut Kaivannon mielisairaala, jolloin mielisairasosasto muutettiin yleiseksi osastoksi, ja huonokuntoinen sairasosasto purettiin. Vanhainkoti on edelleen myöhempinä vuosikymmeninä laajentunut.



### 6. Rakennusten kuvaus

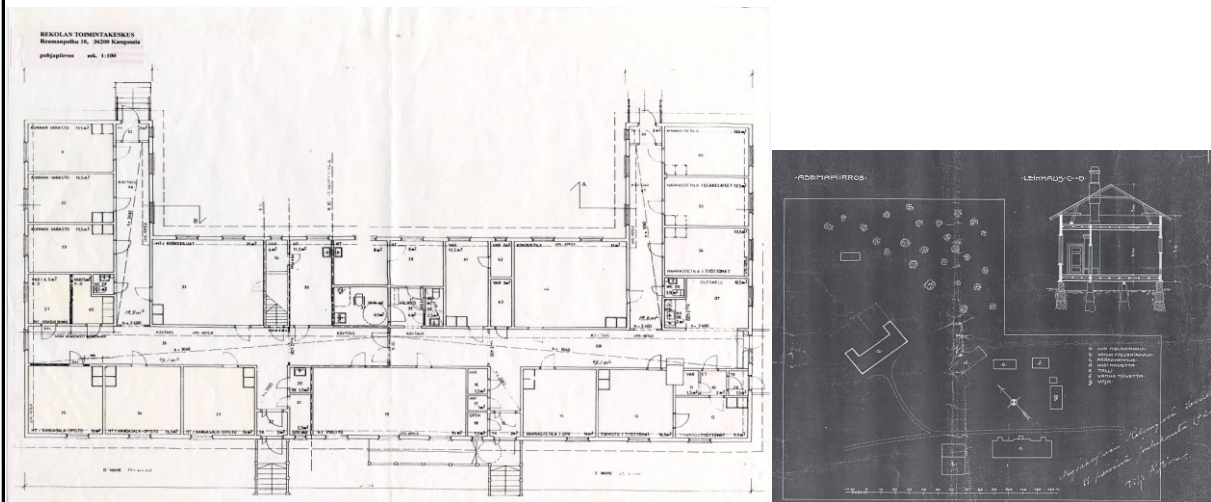
Rakennuksen n:o	1. Mielisairasosasto	2. Piharakennus	3. Maakellari
Nyk.käyttö	Toimintakeskus	Varasto/asunto/paja	
Rak.aika	1920	1929	1920-luku?
Suunnittelija	A.Mörne ja Kaalamo	A.Männistö	
Kerrosluke	kellari + 1 + ullakko	kellari + 1 + ullakko	1
Perusta	betoni+betoni- ja kivipilarit	betoni + betonipilarit	lohkottu kivi
Runko	hirsi	hirsi+ tiili	lauta
Kattomuoto	aumakatto	satula	satula
Kate	käsin saumattu pelti	käsin saumattu pelti	huopa
Vuoraus	vaakapaneeli	peiterimalauta+tiili	laudoitus
Ulkovärit	valkoinen	punamulta	punainen
Kunto	hyvä	hyvä	kohtalainen
Erityispiirteet	hätäpoistumistieliuikut		

Rakennuksen n:o	4. Asuinrakennus	5. Rekola-koto	6. Aitta
Nyk.käyttö	2 asuntoa	vanhainkoti	Varasto
Rak.aika	1920	1952	1920-luku?
Suunnittelija	Selim Laaksonen	Ark.toimisto Olli ja Eija Saijonmaa	
Kerrosluke	1 + ullakko	kellari + 2 + ullakko	1
Perusta	lohkottu kivi+betoni+harkko	liuskekivi	kivi
Runko	hirsi	betoni	hirsi
Kattomuoto	aumattu satula	satula	säteri
Kate	konesaumattu pelti	saumattu pelti	kolmiorima-huopakate
Vuoraus	vaakapaneeli	roiskerappaus	peiterimalauta
Ulkovärit	valkoinen	beige	punainen
Kunto	hyvä	hyvä	hyvä
Erityispiirteet			

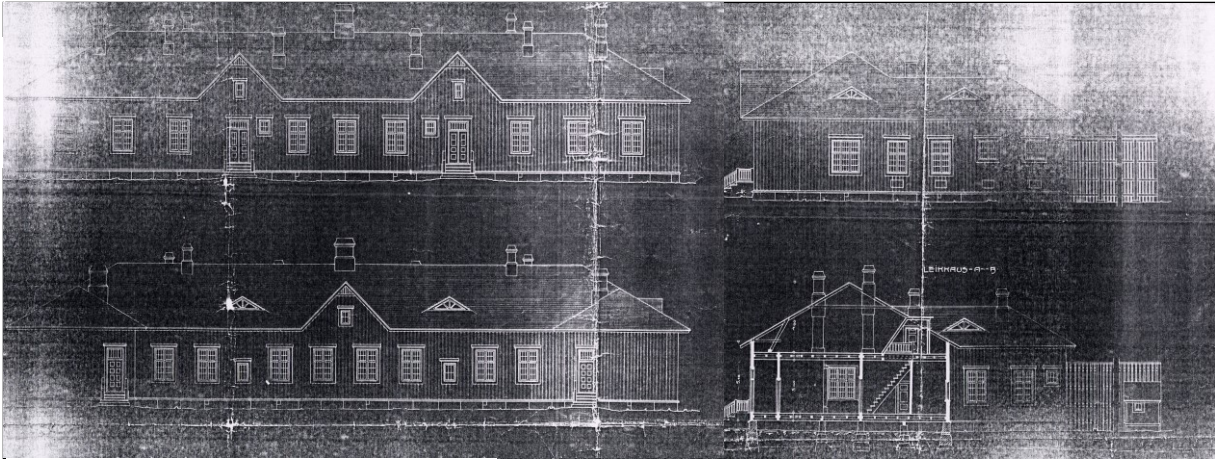
1. Entinen mielisairasosasto on nykyisin toimintakeskus, jossa on tilat työttömien työpajalla, Kangasala-opistolla sekä eri järjestöillä.

Mielisairasosasto on rakennettu vuosina 1921-1922 helsinkiläisen arkkitehtitoimisto Mörne & Kaalamon laatimien piirustusten mukaan. Rakennuksessa on klassistisia piirteitä. Takajulkisivussa on yksi ja etujulkisivussa kaksi kattokolmiota, joissa on koristeita. Kattoikkunoita on yhteensä viisi. Alun perin rakennus on perustettu betonisokkelin, betonipilareiden ja kivipilareiden varaan. Julkisivussa on pontattu vaakapaneeliverhous, vaikkakin alkuperäisissä piirustuksissa on esitetty aikakaudelle tyypillinen pystyrimalautoitus. Rakennus on väriiltään valkoinen, kuten myös ikkunat vuorilautoineen sekä nurkka- ja räystäslaudat. Sen pohjaratkaisu on hyvin tyypillinen aikakautensa mielisairasosastolle keskikäytävää ympäröivine potilashuoneineen. Kiinnostava ratkaisu paloturvallisuuden lisäämiseksi on siipiosien ikkunoiden alapuolella olevat ns. paloluukut, joista eristyshuoneiden asukkaat olisi voitu tarvittaessa pelastaa ulkokautta. Rakennuksen alkuperäiselle toiminnalle erityistä ovat olleet pohjoispuolella sijaitsevat korkeilla aidoilla rajatut, miehille ja naisille erilliset ja-loittelupihat. Enää jäljellä ovat niiden perustukset.

Mielisairasosastolla on alkujaan ollut tilakohtainen uunilämmitys, mutta se on korvattu keskuslämmityksellä vuonna 1938. Vuosien 1954-55 remontissa puiset lautalattiat ja seinät on päällystetty kovalevyllä. Tuolloin myös pieniruutuiset ikkunat uusittiin isompiruutuisiksi. Vesikatto on alun perin katettu päreillä ja myöhemmin pellillä, sekä maalattu. Väliovet ovat vuodelta 1964. Väliseiniä on rakennettu 1960-luvulla ja purettu toimintakeskukseksi muuttamisen yhteydessä vuonna 1995. Alkuperäispiirustuksista poikkeava on jälkikäteen rakennettu sisäänkäynti itäpuolella. Ennen peruskorjausta mielisairasosasto oli useita vuosia kylmänä ja varastokäytössä. Vaikka rakennuksen käyttötarkotus on muuttunut mielisairasosastosta sairaalokäytöstä, on sen alkuperäistä henkeä paljolti säilynyt.







Entinen  
mielisairas-  
osasto



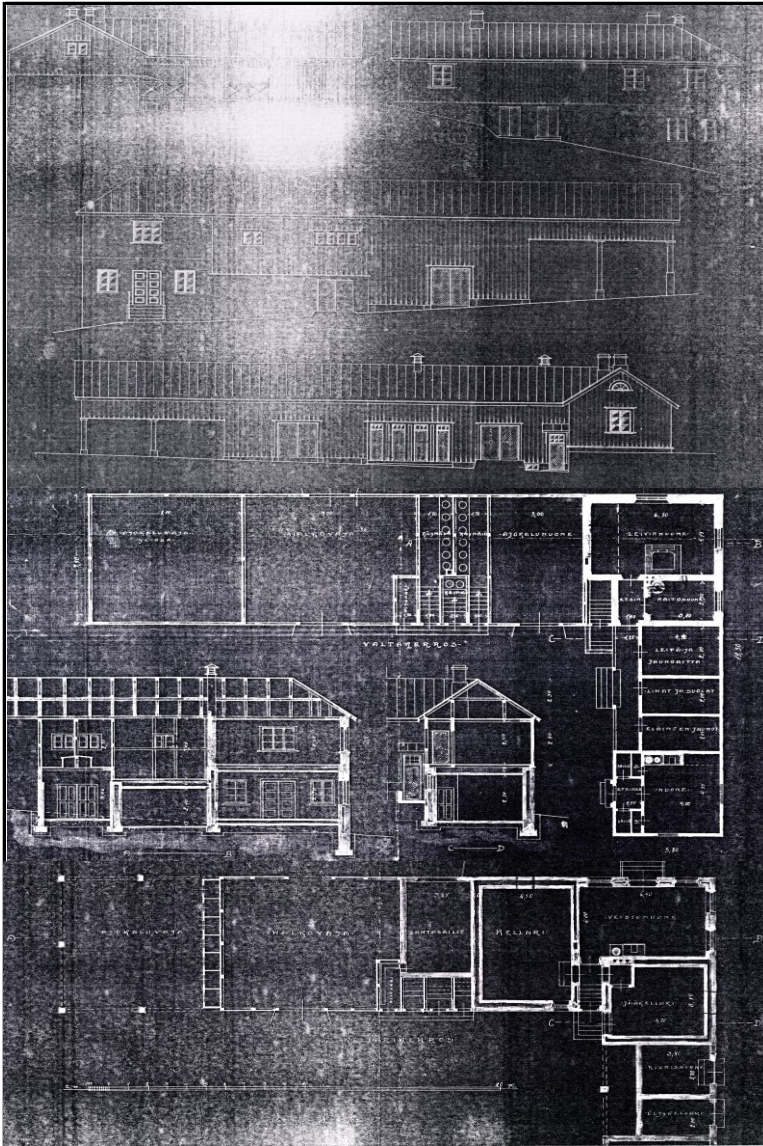
**2. Piharakennuksessa** on tällä hetkellä asunto, paja sekä varasto. A. Männistön vuoden 1929 suunnitelmien mukaisesti rakennus sijoittuu rinteeseen siten, että kellarikerroksessa ovat olleet mm. veistohuone, halkovaja, kellari ja ruumishuone. Valtakerroksessa ovat olleet ajokaluvaja, halkovaja, käymälä, ajokaluhuone, paloturvallisuuden vuoksi tiilestä muurattu leivinhuone, elintarvikehuoneita sekä asuinhuone. Piirustuksissa oleva ajokaluvajakatos on purettu. Jo ennen vuotta 1929 on paikalla sijainnut tilaan liittyviä ulkorakennuksia.

Rakennus on osittain hirsi-, tiili-, ja lautarakenteinen. Se on maalattu punamultamaalilla, kuten usein oli tapana etenkin ulkorakennusten kohdalla. Rakennuksessa on klassistisia piirteitä, kuten pystyrimalaudoitus, kuusiruutuiset ikkunat, asunnon ovea korostava tympanon ja ullakkokerroksen lunetti-ikkuna. Piharakennus on säilynyt hyvin alkuperäisessä asussaan monia rakennusosia, kuten 20-luvulle tyypillisesti paneloituja ovia myöten.

Piha-  
rakennus







Piharakennuksen julkisivu- ja pohjapiirrokset



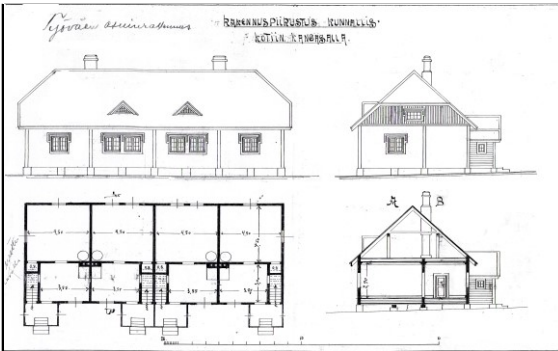
**3. Maakellari** on todennäköisesti rakennettu 1920-luvulla. Tällä hetkellä se on käyttämätön ja heikkokuntoinen.



**4. Asuinrakennus.** Vanhainkodin alue ei ollut vain sairaiden, vanhusten tai vähäosaisten hoitopaikka, vaan myös henkilökunnan työ- ja asuinpaikka. Niin vaivaistalon, kunnalliskodin kuin vanhainkodinkin aikoina samassa rakennuksessa potilaiden kanssa asui myös henkilökuntaa. Vuonna 1929 Selim Laaksosen piirrosten mukaan rakennettiin asuinrakennus kunnalliskodin työntekijöille. Se edustaa klassismia, ja siinä on havaittavissa myös viitteitä 1910-luvun romantiikkaan. Rakennuksessa on saumattua peltiä oleva aumattu satulakatto, jossa on ollut alun perin kattoikkunoita. Julkisivun ilme on muuttunut vuoden 1980 peruskorjauksessa, jossa ikkunat on vaihdettu yksinkertaisemmiksi lukuunottamatta kuistien ja ullakon pieniruutuisia ikkunoita.

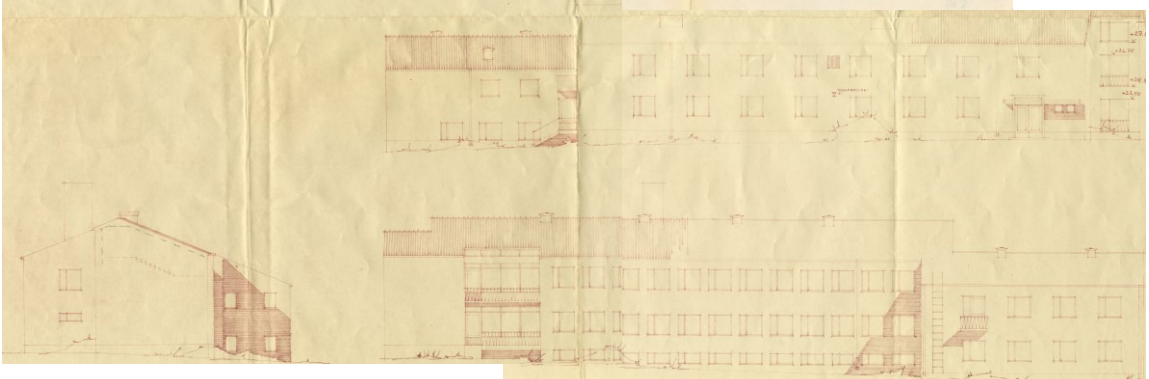
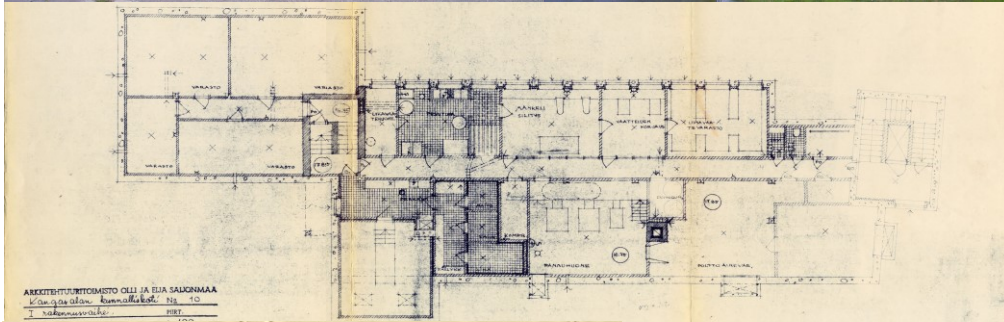
Rakennukseen oli suunniteltu neljä asuntoa, jotka on myöhemmin yhdistetty kahdeksi. Rakennus on vaakapaneloitu ja maalattu vaalean sävyiseksi vaaleanruskeilla pieli- ja nurkkalaudoilla. Talossa asuu vieläkin talonmies vanhainkodin henkilökunnasta.

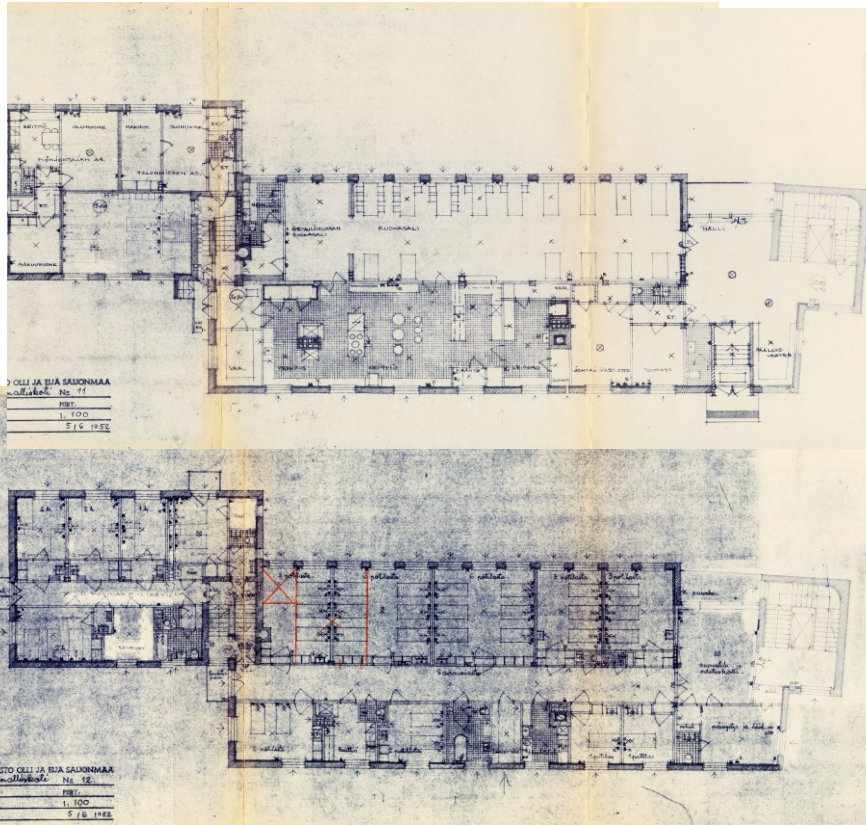




**5. Rekolakoto.** Uusi sairasosastorakennus valmistui vuonna 1953, kun iäkkäiden ja sairaiden määrä oli jälleen kasvanut. Rakennuksen suunnitteli arkkitehtitoimisto Olli ja Eija Saijonmaa. Se edustaa tyypillistä sotien jälkeistä funktionalismin kautta, jolloin materiaalin tuntua korostettiin mm. käyttämällä liuskekiveä perustuksien verhoiluna, lämpimän sävyistä roiskerappausta sekä harjakattoja koteloiduilla räystäillä. Katto on tiiltä.

Suurin muutos huoneiden käytössä on ollut keittiön siirtyminen uusiin tiloihin, muuten tilajako vastaa alkuperäistä tilannetta. Kellarikerrokseen sijoittuu pääasiassa huolto- ja varastotiloja, ensimmäiseen kerrokseen hoito- ja henkilökunnan huoneita sekä sli. Toisessa kerroksessa on potilashuoneita.





Rekolakodon julkisivu- ja pohjapiirroukset

**6. Aitta** on rakennettu 1920-luvulla. Se on hirsirakenteinen ja pystyrimavuorattu. Aitan perustus on kiveä. Katto on muodoltaan säteri ja sen huipulla on lyhtylaite.

Kunnalliskoti oli myös toimiva maatila, kunnes se 1960-luvun puolivälissä lakkautettiin, kun vanhuk-  
sia ei enää voitu velvoittaa työskentelemään. Etenkin  
vaivaistalon aikana tilanhoito oli edellytys laitoksen toi-  
meentulolle, ja siihen myös asukkaat kykyjensä mu-  
kaan osallistuivat.

Aitta on viimeisimpiä jälkiä Rekolan maataloudesta.



## 7. Luettelointiperuste

<b>Rakennushistoriallinen</b>	<b>X</b>	Osa kangasalan laitoshoidon historiaa, mutta myös Suomalaista sosiaalihistoriaa. Rakennukset ovat säi- lyttäneet hyvin ominaispiirteensä. Maisemallisesti mer- kittävä muodostaen oman kokonaisuutensa.
<b>Historiallinen</b>	<b>X</b>	
<b>Maisemallinen</b>	<b>X</b>	
<b>Arvoluokka</b>	<b>1</b>	

## 8. Lähteet

Vaivaistalosta vanhainkodiksi 1890-1990 Sata vuotta Kangasalan laitoshuoltoa, Kirsi Stenvall  
Rekilan toimintakeskuksen kuntotutkimus, Pekka Riihilahti

## 9. Suullisia ja kirjallisia tietoja ovat antaneet

Merja päivärinta, Pekka Toivonen  
Reino Hopeela, Jaana Virtanen-Laitinen

## 10. Lomakkeen täyttäjät

Marjut Lund

|







1













|