

TUTKIMUSRAPORTTI

LEMPÄÄLÄ

Kirjaka I

Rautakautisen röykkiöalueen arkeologinen koekaivaus

13.–14.9.2021



Museovirasto

ARKEOLOGISET KENTTÄPALVELUT

KOEKAIVAUSRYHMÄ

JAN-ERIK NYMAN

Tiivistelmä

Lempäälän Hauralassa sijaitsevalla kiinteistöllä 418-404-6-21 Kotikumpu on suunniteltu paikalla olevalle asuinrakennukselle uuden vesihuoltojärjestelmän rakentamista sekä asuinrakennuksen salaojitusta. Hankkeen vaikutusalueen välittömässä läheisyydessä sijaitsee Kirjakka I -niminen rautakautinen röykkiöalue, minkä vuoksi Pirkanmaan maakuntamuseo katsoi hankkeen edellyttävän arkeologista koekaivausta. Museoviraston koekaivausryhmä teki paikalla tutkimuksen 13.–14.9.2021, jolloin hankkeen vaikutusalueelle kaivettiin 14 koekuoppaa. Niiden perusteella kyseisellä alueella ei ole kiinteää muinaisjäännöstä. Tutkimuksen yhteydessä kartoitettiin lisäksi hankkeen vaikutusalueen ulkopuolelle jääviä röykkiötä.

Kannen kuva: Kaivausapulainen Laretta Suomi kaivamassa koekuppaa. Kuvattu luoteesta. AKDG 7055:20

Sisällysluettelo

Kansilehti	
Tiivistelmä	
Sisällysluettelo	1
Arkisto- ja rekisteritiedot	2
Sijaintikartat	3
1. JOHDANTO	5
2. TUTKIMUSHISTORIA	6
3. KOHTEEN SIJAINTI JA KUVAUS	12
4. TUTKIMUSMENETELMÄT	17
5. KAIVAUSHAVAINNOT	18
5.1. Koekuopat	18
5.2. Röykkiöt	20
6. YHTEENVETO	22
Lähteet	23
Digikuvaluettelo	23
Koekuoppakuvaukset	25
Kartta 1–2	

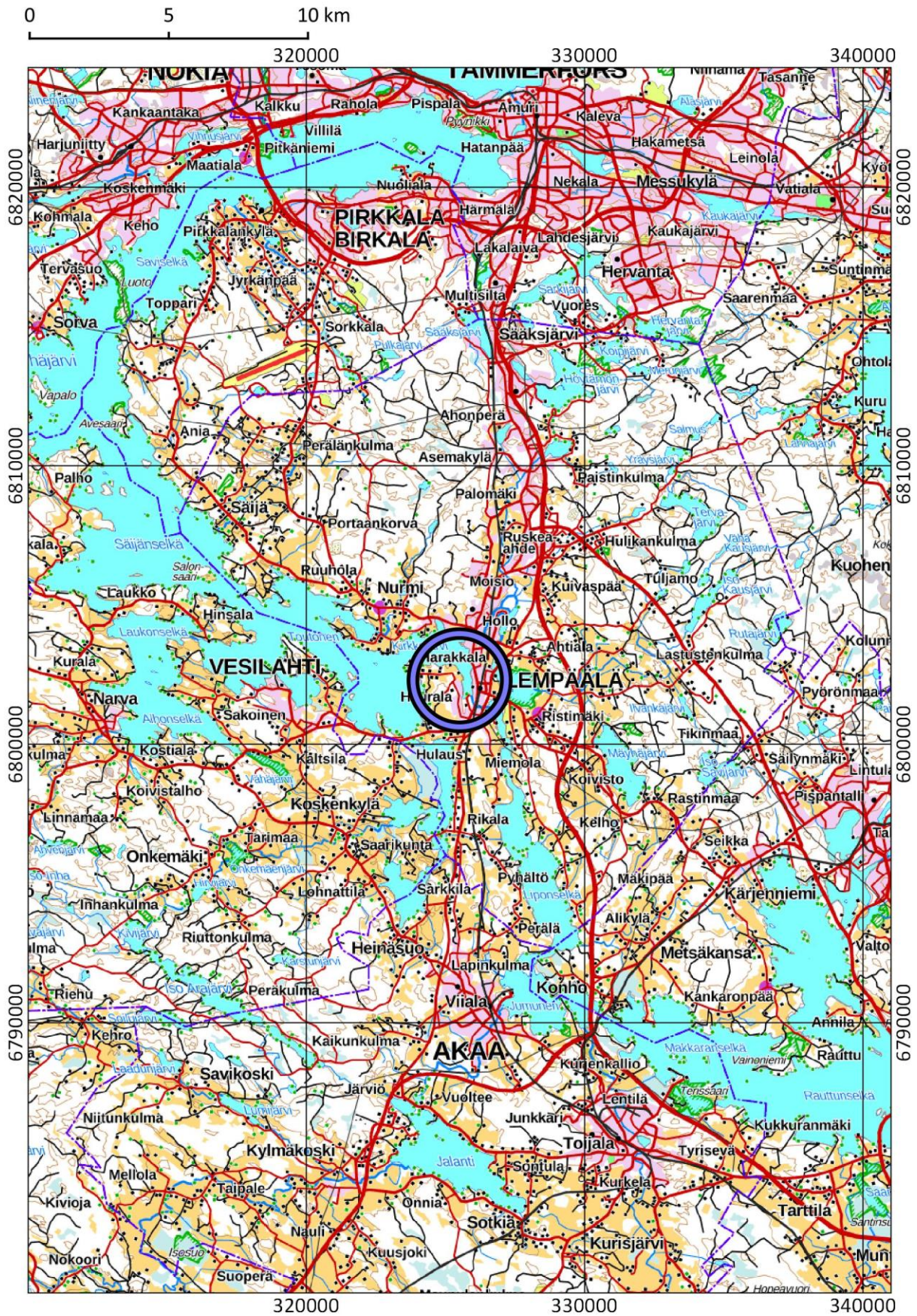
Arkisto- ja rekisteritiedot

Kohteen nimi:	LEMPÄÄLÄ Kirjakka I
Muinaisjäännöslaji:	Rautakautiset röykkiöt
Muinaisjäännösrekisterinro:	418010003
Toimeksianto:	Pirkanmaan maakuntamuseo, 22.7.2021. Diar. MV/143/05.01.00/2021
Tutkimuksen laatu:	Koekaivaus
Kenttätyönjohtaja:	Jan-Erik Nyman, FM
Apulaistutkija:	Sara Långsjö, FM
Kaivausapulainen:	Lauretta Suomi, FM
Tutkimuksen rahoittaja:	Museovirasto (virkatyö)
Kenttätyöaika:	13.–14.9.2021
Tutkimusalue / Tutkittu pinta-ala:	700 m ² / 4,5 m ²
Maakunta:	Pirkanmaa
Kunta, kylä:	Lempäälä, Haurala
Kiinteistötunnus:	418-404-6-21 Kotikumpu
Maanomistaja:	Yksityinen
Peruskartta, TM35-lehtijako:	M4122E
Peruskartta, Yleislehtijako:	2123 07 Lempäälä
Tutkitun alueen keskikoordinaatit:	N: 6802287 E: 325496 (ETRS-TM35FIN)
Tutkitun alueen korkeus:	Z: 89–93 (N2000)
Kohteen lähin osoite:	Hauralanpolku 6, 37500 Lempäälä
Kaivauslöydöt:	-
Aikaisemmat tutkimukset:	1905 Juhani Rinne, tarkastus 1916 Aarne M. Tallgren, tarkastus 1940 Ville Luho, inventointi 1953 Ella Kivikoski, kaivaus 1962 Anna-Liisa Hirviluoto, tarkastus 1984 Matti Bergström, koekaivaus ja kartoitus 1987 Antti Niskakoski, koekaivaus ja kartoitus 1994 Marja Sipilä, inventointi 2019 Esa Mikkola, koekaivaus 2021 Kirsi Luoto, tarkastus
Aikaisemmat löydöt:	KM 4575:2. Saviastian paloja. Diar. 8.8.1905. Juhani Rinne, tarkastus. KM 6705:1. Keihäänkärki. Diar. 3.9.1914. Yksityishenkilön löytämä. KM 11202:1–8. Raudan kappale, saviastian paloja, savitiivistettä ja palanutta luuta. Diar. 31.7.1940. Ville Luho, inventointi. KM 13336:1–83. Pronssisolki, pronssinen rannerengas, pronssisormus, pronssinen neula, pronssinappi, pronssinen hela, rautaveitsiä, rautanauvoja, saviastian paloja, kuutiokiviä, reikäkivi, kiviesine, kuonaa sekä palanutta ja palamatonta luuta. Diar. 22.10.1953. Ella Kivikoski, kaivaus. TYA 445:1. Saviastian paloja. Antti Niskakoski, koekaivaus ja kartoitus.
Digikuvat:	AKDG 7055:1–20
Kartat:	Kartta nro 1–2
Liitteet:	Poistetut löydöt, 1 sivu
Tutkimusraportti:	Museoviraston arkisto, Helsinki

LEMPÄÄLÄ Kirjakka I

N: 6802287 E: 325496 (ETRS-TM35FIN) Z: 89–93 (N2000)

1: 200 000

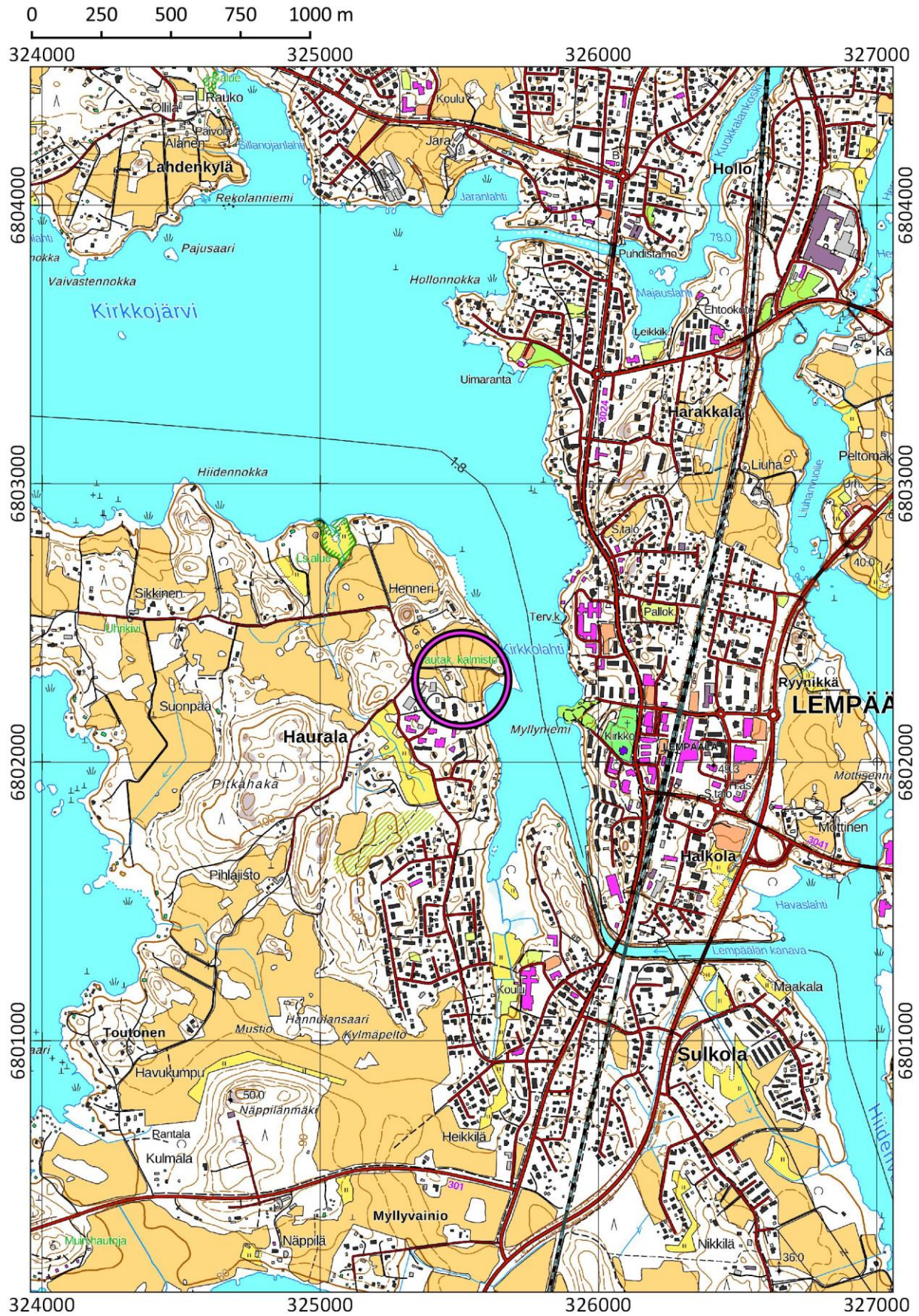


© Maanmittauslaitos 2022

LEMPÄÄLÄ Kirjakka I

N: 6802287 E: 325496 (ETRS-TM35FIN) Z: 89–93 (N2000)

1: 20 000



© Maanmittauslaitos 2022

1. JOHDANTO

Lempäälän Hauralassa sijaitsevalla kiinteistöllä 418-404-6-21 Kotikumpu on suunniteltu paikalla olevalle asuinrakennukselle uuden vesihuoltojärjestelmän rakentamista sekä asuinrakennuksen salaojitusta. Hankkeen vaikutusalueen välittömässä läheisyydessä sijaitsee Kirjakka I -niminen rautakautinen röykkiöalue (muinaisjäännösrekisteritunnus 418010003), joka on muinaismuistolain (295/1963) rauhoittama kiinteä muinaisjäännös. Pirkanmaalla alueellisena vastuumuseona toimiva Pirkanmaan maakuntamuseo totesi Lempäälä Vesi Oy:lle antamissaan lausunnoissa (diar. 378/2021 ja 569/2021), että rautakautisiin röykkiökalmistoihin saattaa niiden maanpäälle näkyvien rakenteiden lisäksi liittyä maanalaisia osia, minkä vuoksi hanke edellyttää arkeologista koekaivausta.

Pirkanmaan maakuntamuseo antoi 22.7.2021 Museoviraston koekaivausryhmälle tehtäväksi toteuttaa tutkimuksen (diar. MV/143/05.01.00/2021), jonka tavoitteena oli selvittää, sijaitseeko suunnitellulla vesihuoltolinjauksen taloliittymällä ja siihen liittyvällä sähkökaapelilinjalla kiinteää muinaisjäännöstä. Samassa yhteydessä tulisi arvioida myös salaojitussuunnitelman synnyttämiä tutkimustarpeita. Koekaivaus tehtiin hyvissä sääolosuhteissa kahden työpäivän aikana 13.–14.9.2021, jolloin putki- ja maakaapelilinjoille sekä salaojitettavalle alueelle kaivettiin 14 koekuoppaa. Näiden yhteenlaskettu pinta-ala on 4,5 m². Koekaivaus tehtiin virkatyönä ja Museoviraston kustantamana, ja kenttätyöjohtajana toimi FM Jan-Erik Nyman, apulaistutkijana FM Sara Långsjö ja kaivausapulaisena FM Laurretta Suomi. Jälkitöistä vastasi Jan-Erik Nyman.

Kirkkonummella 11.3.2022



Jan-Erik Nyman, FM

2. TUTKIMUSHISTORIA

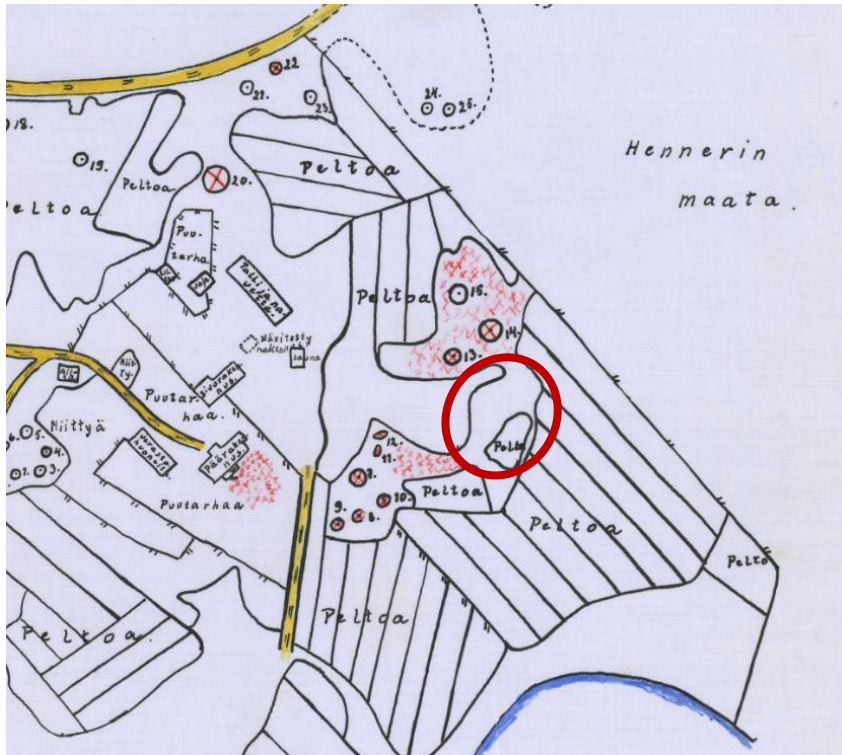
Ensimmäiset havainnot Kirjakan röykkiökalmistosta saatiin vuonna 1905, kun Muinaistieteellisen toimikunnan amanuenssi Juhani Rinne havaitsi virkamatkallaan hautaraunioita, jotka sijaitsivat Kirjakan kappalaisvirikatalon rakennusten ympärillä sekä talon lähellä sijaitsevalla Kotopellolla. Yhden Kotopellolla sijaitsevan kiven- ja maansekaisen hautaraunio pinnalta Rinne keräsi talteen muutamia saviastian paloja (KM 4575:2). 1910-luvun alussa oli löytynyt rautakautinen keihäänkärki (KM 6705:1) kappalaistalon kuistia rakennettaessa, minkä vuoksi arkeologi Aarne M. Tallgren tarkasti kohteen vuonna 1916. Löytöpaikalta ei tuolloin saatu uusia havaintoja mahdollisesta muinaisjäänöksestä, mutta Tallgren mainitsee tarkastuskertomuksessaan, että talon mailla on kaksi mahdollista hautakumpua, joista toinen sijaitsi talon haassa lähellä viereisen Hennerin talon riittä ja toinen talosta 100 m koilliseen pellon töyräällä (Tallgren 1916). Jälkimmäinen mahdollinen hautakumpu on Tallgrenin kuvauksen mukaan sijainnut jossakin nyt tutkitun alueen läheisyydessä.



Kuva 1. Tallgrenin vuonna 1916 ottama valokuva Kirjakan röykkiökalmiston alueesta. Kuvassa näkyy nyt tutkimuskohteena olevan alueen olleen silloin puuton moreenikumpare. Valokuvassa erottuu mm. röykkiön nro 14 kohdalla oleva iso kivi (merkitty punaisella nuolella) Valokuva: Tallgren 1916.

Kirjakan röykkiöalue tuli yksityiskohtaisemman tarkastelun kohteeksi vuonna 1940, kun arkeologi Ville Luho teki muinaisjäänösinventoinnin Lempäälässä. Inventoinnissa hän havaitsi alueelta 31 maansekaista kivi-raunioita ja kivikkoista kumpua, joista 15 hän mainitsee varmoina muinaisjäänöksinä. Näistä Luhoon mukaan varmoista raunioista ja kummuista viisi sijaitsee sillä kiinteistöllä, jossa nyt tutkimuskohteena oleva alue sijaitsee. Kivikumpu nro 11 ja 12 sijaitsivat kiinteistön etelälaidalla, ja näistä kumpua nro 11 Luho kuvailee noin 6 x 2 m kokoisesti, soikeaksi ja teräväkärkiseksi kivikummuksi, ja sen vieressä olevaa kumpua nro 12 pitkänsoikeaksi ja 8 x 3 m kokoiseksi kivikummuksi, jonka keskiosassa on korkeampi kivi. Kiinteistön pohjoisosassa sijaitsivat kivikummut 13 ja 14, sekä silmäkivellä varustettu raunio nro 15. Luhoon mukaan kumpu nro 13 on suuri ja kivikoinen, ja siihen tehdystä koekuopasta hän havaitsi palaneita kiviä ja hiiltä sekä löytöinä saviastian paloja ja saviastian paloja (KM 11202:5–6). Kumpua nro 14 hän kuvailee suurempuoleiseksi ja

kivikkoiseksi, ja kumpua nro 15 osittain maanpeitteiseksi silmäkivelliseksi raunioksi, jonka koko on 8 x 8 m (Luho 1940:19-23).



Kuva 2. Ote Ville Luhon inventointikartasta, johon hän on merkinnyt löytämiään raunioita ja kumpuja. Nyt tutkittavana oleva alue on ympäröity punaisella. Kartta: Luho 1940:Kartta IV

Helsingin yliopiston professori Ella Kivikoski johti kohteella kaivaustutkimuksia vuonna 1953, jolloin tutkittiin Luhon löytämät röykkiöt nro 11, 13 ja 15. Röykkiö 11 kuvaillaan kaivauskertomuksessa kumpumaiseksi ja laivanmuotoiseksi. Sen pintaturpeen alla oli viiden suurehkon kiven väliin ja varaan tehty kivilatomus. Latomusta tutkittaessa todettiin kivien välisessä maassa olevan hieman nokea ja hiilenmuruja, mutta esineitä tai luita siitä ei löytynyt. Näiden tutkimustulosten valossa röykkiötä ei pidetty hautana. Myös röykkiö nro 15 osoittautui löydöttömäksi, eikä siitä saatu viitteitä haudasta. Kaivauskertomuksen mukaan se käsitti kaksi suurehkoa maakiveä, joiden viereen oli kasattu pari suurempaa ja joukko pienempiä kiviä. Kivien päällä oli paksu kerros möyheää maata. Röykkiön viereen kaivettiin lisäksi kaksi koeojaa, jotka molemmat olivat löydöttömiä (Ruutu & Kivikoski 1953).



Kuva 3. Vuonna 1953 tutkittu röykkiö nro 11. Valokuva: Ruutu & Kivikoski 1953

Röykkiö nro 13, josta Luho oli saanut löytöjä jo aiemmin, osoittautui sen sijaan löytörikkaaksi. Sitä kuvailaan kaivauskertomuksessa 6 x 7 m kokoiseksi maan- ja kivensekaiseksi kummuksi, jonka itäreunassa oli iso kivi. Turpeen alla oli nokista maata, jossa oli runsaasti saviastian paloja ja hauraita kiviä, sekä jonkin verran palamatonta eläinluuta ja hampaita. Kerros tulkitaan kaivauskertomuksessa peijaiskerrokseksi. Tämän alta paljastui kiveys ja sen alla oli osassa röykkiötä jo puhdas hiekkamaa, mutta röykkiön itäosassa kiveyksen alla oli erillinen kivilatomus, josta löytyi palanutta luuta ja rautakautisia esineitä kuten pronssikoruja, veitsiä ja saviastian paloja (KM 13336:1–83). Röykkiöstä paljastunut hauta tulkittiin yhden henkilön haudaksi ja katsottiin esinelöytöjen perusteella ajoittuvan vuoden 500 paikkeille tai viimeistään 500-luvun ensimmäiselle puoliskolle. Haudattua vainajaa on löytöjen perusteella arvioitu naiseksi (Mäkelä 1953, Mäkelä 1954).



Kuva 4. Röykkiö nro 13:n tutkimukset vuonna 1953. Kuva: Mäkelä 1953.



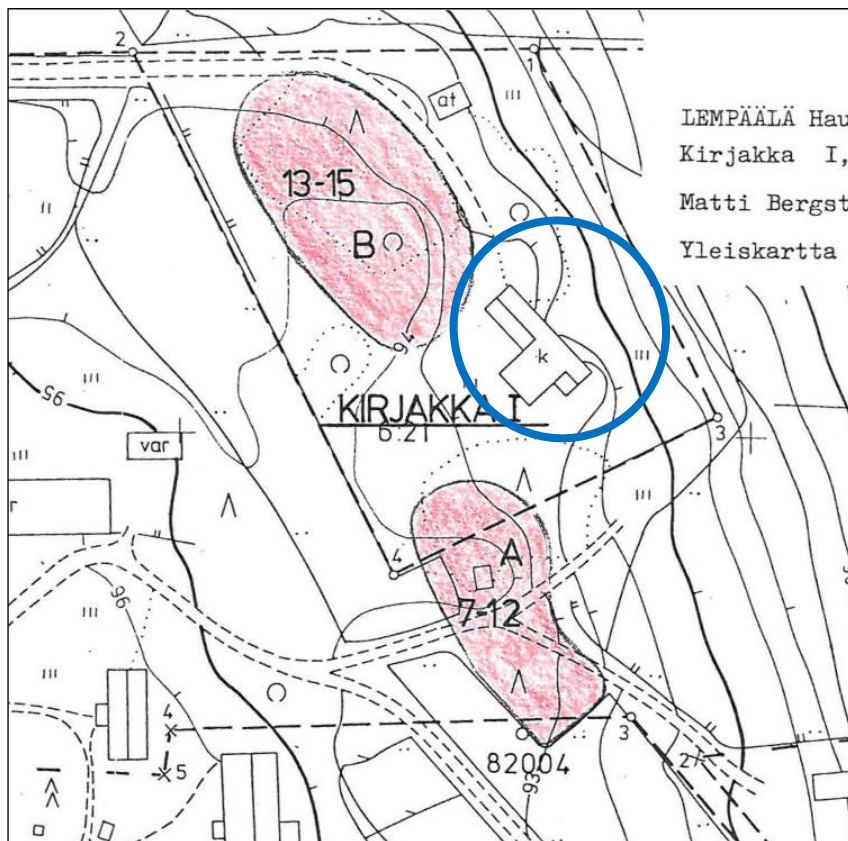
Kuva 5. Röykkiöstä nro 13 löytynyt lintuneula (KM 13336:5) ja lapiojalkasolki (KM 13336:1). Kuva: Mäkelä 1954:31.



Kuva 6. Röykkiöstä nro 13 löytynyt korunappi (KM 13336:8), veitsenvarren hela (KM 13336:6) ja rannerengas (KM 13336:3). Kuva: Mäkelä 1954:32.

Vuonna 1962 rökkiökohteen tarkasti Muinaistieteellisen toimikunnan arkeologi Anna-Liisa Hirviluoto, jolloin hän totesi Kirjakan talon jaetun kahtia ja osan rökkiöistä jääneen tilanjaossa perustetun Koivuniemen tilan maille. Tarkastuksessa kävi ilmi, että osa Luhon havaitsemista rökkiöistä oli joko vaurioitunut tai tuhoutunut muun muassa tierakentamisen ja hiekanoton seurauksena. Nyt tutkittavana olevan alueen läheisyydessä olevat rökkiöt nro 13–15 hän kuitenkin kuvailee hyväkuntoisiksi (Hirviluoto 1963).

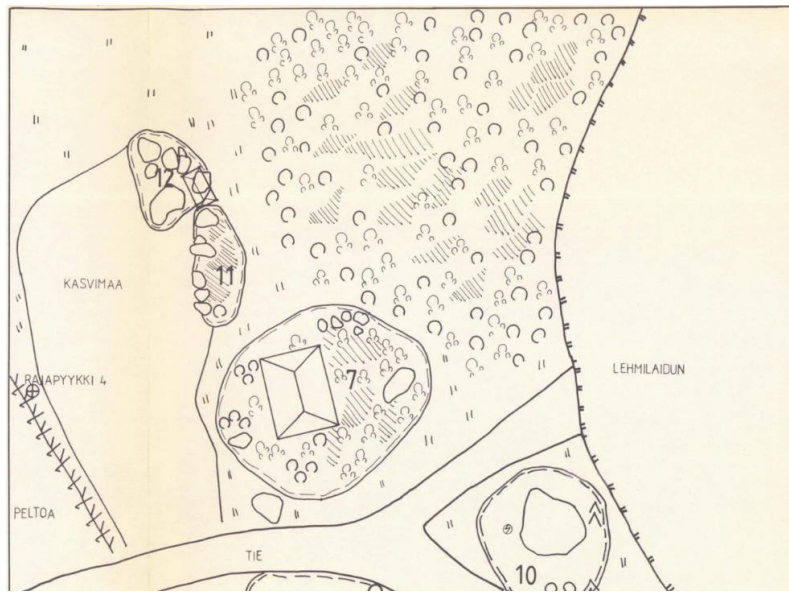
Rakennushankkeen vuoksi Kirjakan rökkiöalue tuli jälleen tutkimuksen kohteena vuonna 1984, jolloin Museoviraston arkeologi Matti Bergström teki kohteella kartoituksen ja koekaivauksen. Bergström jakoi Kirjakan rökkiöalueen kahteen osaan - Kirjakka I ja Kirjakka II, ja nimi Kirjakka III annettiin aiemmin löytyneen saviastian palan löytöpaikalle. Vuoden 2021 tutkimusalue sijaitsee Kirjakka I:n alueella, johon Bergström katsoo kuuluvaksi Luhon rökkiöt nro 7–15. Nämä 9 rökkiötä jakautuvat kahteen rökkiöryhmään, 3 rökkiötä (nrot 13–15) alueen pohjoisosassa ja 6 rökkiötä (nrot 7–12) alueen eteläosassa. Lisäksi Bergström laski Kirjakka I:seen mukaan kappalaistalon kuistin kohdalta löytyneen rautakautisen keihäänkärjen (KM 6705:1) löytöpaikan, jossa epäiltiin olevan polttokenttäkalmisto. Bergström teki kyseiselle alueelle koekuoppia, mutta ei saanut mitään merkkejä polttokenttäkalmistosta. Sen sijaan Bergström esittää ajatuksen, että löytö saattaa olla peräisin tuhoutuneesta rökkiöstä. Tutkimusraportissaan Bergström toteaa, että eteläisempi, maan- ja kivensekaisten rökkiöiden 7–12 alue, on tien- ja maakellarin rakentamisen myötä osittain tuhoutunut, joskin itse rökkiöt ovat melko ehjät. Alueelle tehdyt koekuopat olivat löydöttömiä, mutta maaperässä todettiin nokea, hiiltä ja palaneita kiviä. Pohjoisempi, rökkiöiden 13–15 alue, oli paremmin säilynyt. Lisäksi Bergström mainitsee, tutkittujen rökkiöiden 13 ja 15 olevan entistettyjä. Myöskin tälle alueelle tehdyt koekuopat olivat löydöttömiä, mutta myös täällä maaperässä todettiin nokea ja hiiltä (Bergström 1985:2–3).



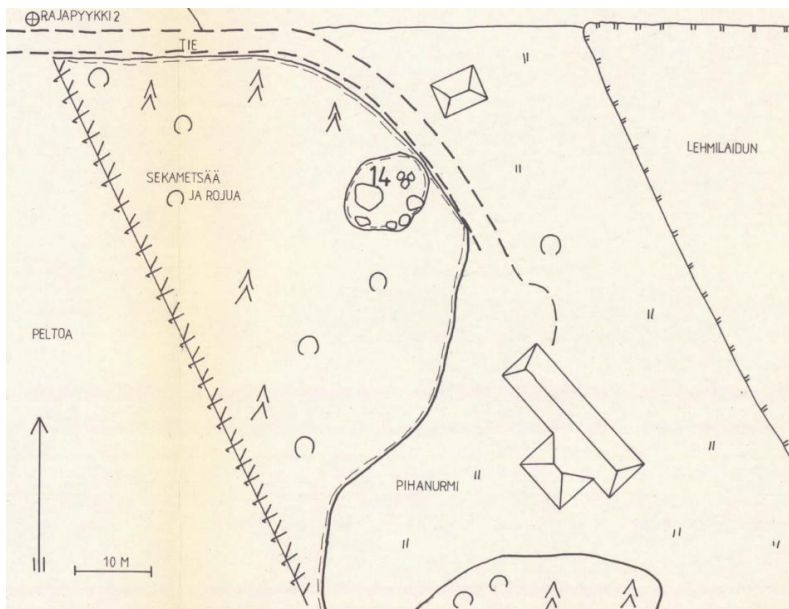
Kuva 6. Ote Bergströmin (1984) yleiskartasta, johon Kirjakka I:n rökkiöalueet on merkitty punaisella. Hänen kaivamiensa koekuoppien tarkemmat sijainnit eivät tutkimuskertomuksesta käy ilmi. Nyt tutkittavana oleva alue on ympyröity sinisellä. Kartta: Bergström 1985:15).

Tutkimuksia jatkettiin jo kolmen vuoden kuluttua vuonna 1987, kun oli syntynyt tarve saada alueesta uusi yleiskartta myöhempiä tutkimuksia varten. Kartoituksen ja siihen liittyvän koekaivauksen teki tällä kertaa Turun yliopiston arkeologian opiskelija Antti Niskakoski professori Unto Salon valvonnassa. Kirjakka I:een

kuuluvan eteläisemmän rökkiöryhmän 7–12 Niskakoski toteaa kuten Bergströmkin vaurioituneeksi alueen halki kulkevan tien vuoksi. Kuten aiemmin jo todettiin, tämän ryhmän rökkiöt nro 11 ja 12 sijaitsevat sillä kiinteistöllä, jossa nyt tutkimuskohteena oleva alue on. Rökkiön nro 11 Niskakoski mainitsee tutkimusraportissaan vain tutkituksi, mutta rökkiöstä nro 12 hän antaa tarkemman kuvauksen. Hän toteaa, että kumpumainen raunio sijaitsee kasvimaan reunalla, se on melko huonokuntoinen ja sen päälle on pystytetty vaja. Rökkiö on 4 x 6 m kokoinen ja sen pituussuunta on kaakko-luode. Kiinteistön pohjoisosassa sijaitsevasta rökkiöryhmästä 13–15 Niskakoski mainitsee raportissaan vain rökkiön nro 14, joka hänen kuvauksensa mukaan on suuri länsi-itä-suuntainen maansekainen kumpu molemmissa päissään suurehko kivi. Alueelle kaivetut koekuopat olivat pääosin löydöttömiä, mutta 20–30 m rökkiöryhmästä 7–12 itään löytyi pienen metsäsaarekkeeseen tehdystä koekuopasta rautakautisia saviastian paloja (TYA 445:1), joiden perusteella Niskakoski arvioi paikalla mahdollisesti sijaitsevan polttokenttäkalmiston (Niskakoski 1987).

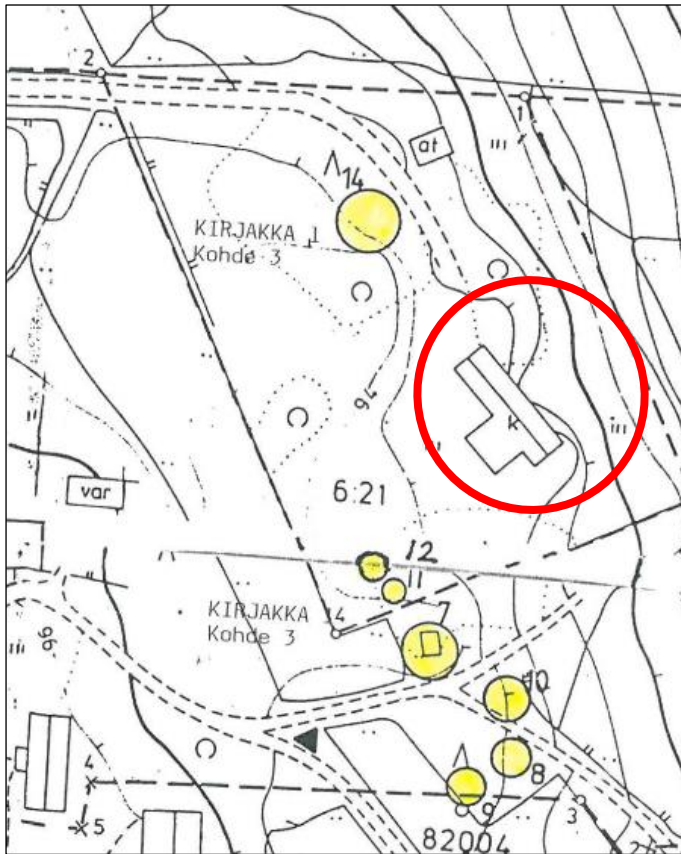


Kuva 7. Ote Niskakosken (1987) kartasta rökkiöryhmästä 7–12. Rökkiöt nro 11 ja 12 sijaitsevat sillä kiinteistöllä, jossa nyt tutkimuskohteena oleva alue on. Kartta: Niskakoski 1987:kartta 5.



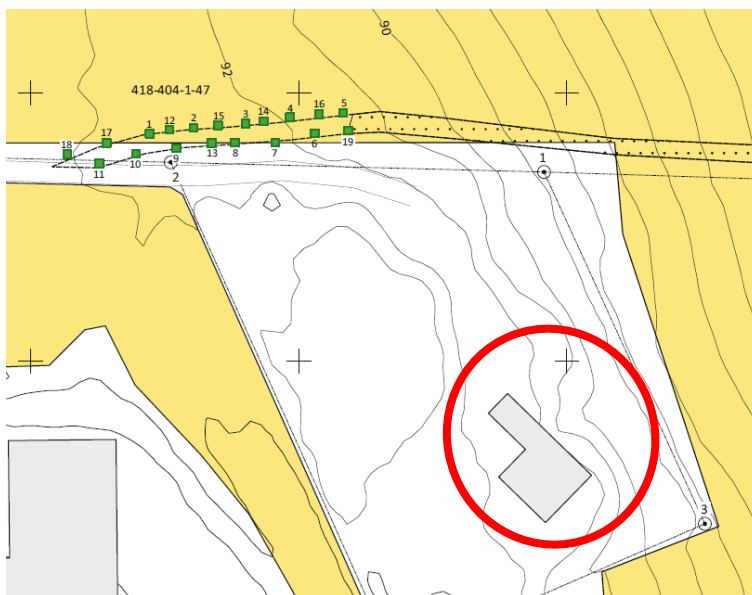
Kuva 8. Ote Niskakosken (1987) kartasta rökkiöryhmästä 13-15, johon on merkitty vain rökkiö nro 14. Kartta: Niskakoski 1987:kartta 6.

Muinaisjäännöskohdetta Kirjakka I tarkastettiin seuraavan kerran vuonna 1994 kun Tampereen museoiden palkkaama arkeologi Marja Sipilä teki Lempäälän kunnan alueella muinaisjäännösinventoinnin. Hänen havaintonsa nojaavat pääosin Niskakosken antamiin tietoihin, eikä kohteesta saatu inventoinnissa juurikaan lisähavaintoja (Vuorinen 1995:24–30).



Kuva 9. Ote Sipilän (1994) inventointikartasta, jossa Kirjakka I:n rökkiöt on merkitty keltaisella. Nyt tukittavana oleva alue on ympyröity punaisella. Kartta: Vuorinen 1995:30.

Vuonna 2019 teki Museoviraston koekaivausryhmän tutkija Esa Mikkola koekaivauksen tierakennushankkeen vuoksi muinaisjäännöskohteiden Kirjakka I:n ja sen pohjoispuolella sijaitsevan Henneri I:n välimaastossa. Tutkittu alue sijaitsee kiinteistön 418-404-6-21 pohjoispuolella noin 50 m nyt tutkitusta alueesta luoteeseen. Koekaivauksessa ei tehty muinaisjäännöshavaintoja (Mikkola 2000).



Kuva 10. Ote Mikkolan (2019) yleiskartasta, jossa kaivetut koekuopat on merkitty vihreällä. Nyt tukittavana oleva alue on ympyröity punaisella. Kartta: Mikkola 2000.

Viimeisimmän Kirjakka I -muinaisjäännöskohteeseen kohdistuvan maastotutkimuksen teki Pirkanmaan maakuntamuseon arkeologi Kirsi Luoto vuonna 2021 vireillä olevan vesihuolto- ja salaojitushankkeen vuoksi. Siinä tarkastettiin silmämääräisesti hankkeen vaikutusalueita ja todettiin, että kiinteistöllä oleva

asuinrakennus on rakennettu rinteeseen siten, että rakennuksen vieressä alarinteen puolella tuskin on säilynyt alkuperäistä maanpintaa. Muuallakaan hankkeen vaikutusalueella ei havaittu maan pinnalle erottuvaa muinaisjäännöstä, mutta arviotiin kuitenkin, että alue on syytä tutkia ennen hankkeen toteuttamista. Lisäksi tarkastuksessa paikannettiin maanomistajan avustuksella Kivikosken vuonna 1953 tutkima röykkiö nro 13, joka Niskakosken ja Sipilän tutkimuksissa oli jäänyt tarkemmin paikantamatta (Luoto 2021).

3. KOHTEEN SIJAINTI JA KUVAUS

Tutkimuskohde on Lempäälän Hauralassa sijaitsevalla omakotitalotontilla 418-404-6-21 Kotikumpu, noin 600 m Lempäälän kirkosta länteen. Melko metsäinen tontti rajautuu peltoihin, paitsi etelässä, jossa pienen metsikön takana on pientaloasustusta ja Kivalakodit -nimisen hoivakodin rakennuksia. Tontista noin 100 m itään on Kirkkojärven Kirkkolahti. Tontin kaakkoisosassa sijaitsee vanhojen peruskarttojen perusteella 1960-luvulla tai viimeistään 1970-luvun alussa rakennettu omakotitalo, ja siihen johtaa pohjoisesta pihatie, jonka varrella on autotalli. Hoidettua pihanurmea on pääosin asuinrakennuksen länsipuolella, jossa maasto on hyvin tasaista. Tontin luoteisosassa on pieni metsäinen moreenikumpare ja tontin itäosassa maasto laskee melko jyrkästi kohti siellä olevaa rantapeltoa, jossa rinne jälleen loiventuu. Tontin omakotitalo on rakennettu tähän melko jyrkkään rinteeseen ja sen alarinteen puoleinen alue on pääosin heinittynyt ja pusikoitunut. Tutkitun alueen korkeus on 89–93 m mpy ja sen hiekkainen maaperä muuttuu tontin itäosassa saveksi.



Kuva 11. Näkymä kohti tutkimuskohdetta, kuvattu koillisesta. AKDG 7055:1

Vesihuollon uusi putkilinja on suunniteltu kulkeväksi tontille idästä ja haarautuvaksi asuinrakennuksen koillispuolella niin, että vesiputkilinja kulkeutuisi suoraan kohti asuinrakennusta, ja jätevesiputkiston linja nousisi rinteeseen tehtyä ajoluiskaa pitkin rakennuksen pohjoispuolelle rakennettavalle pumppaamolle. Pumppaamosta kulkisivat jätevesiputkistot sekä maakaapeli kohti asuinrakennuksen luoteispäättyä. Tutkittava putki- ja maakaapelilinja on yhteenlaskettuna noin 55 m pitkä. Suunnitellussa salaojitushankkeessa asuinrakennuksen perustuksien viereen tehtäisiin kaivanto, jonka leveys olisi suunnitelmakartan mukaan noin 3 m.



Kuva 12. Tutkimuskohteena olevan kiinteistön itälaita, jossa suunniteltu vesihuoltojärjestelmän putkisto liitetään Lempäälän vesi- ja viemäriverkostoon. Taustalla näkyy Kirkkojärven Kirkkolahti ja sen vastakkaisella puolella Lempäälän keskusta. Kuvattu lännestä. AKDG 7055:6



Kuva 13. Tutkimuskohteella oleva asuinrakennus ja sen edustan maapenkereet. Työhankkeen suunnitelmakartan mukaan uusi vesiputki tulee johtamaan kuvan keskellä olevan pohjakerroksen oven vasemmalle puolelle. Kuvattu idästä. AKDG 7055:5



Kuva 14. Tutkimuskohteella oleva asuinrakennus ja sen koillispuolen ajoluiska, jonka kohdalle uusi putkilinja on suunniteltu. Kuvattu lounaasta. AKDG 7055:4



Kuva 15. Tutkimuskohteella olevan asuinrakennuksen koillispuoleinen ajoluiska, jonka kohdalle on suunniteltu uusi putkiliinja. Kuvattu luoteesta. AKDG 7055:3



Kuva 16. Tutkimuskohteella olevan asuinrakennuksen pohjoispuolelle suunniteltu jätevesipumppaamon paikka, jonka vieressä nykyiset saostuskaivot sijaitsevat. Kuvattu lännestä. AKDG 7055:2



Kuva 17. Tutkimuskohteella olevan asuinrakennuksen länsipuoleinen piha, johon asuinrakennuksen salaojitusta on suunniteltu. Kuvattu pohjoisesta. AKDG 7055:7



Kuva 18. Tutkimuskohteella olevan asuinrakennuksen lounaispuoleinen piha, johon asuinrakennuksen salaojitusta on suunniteltu. Kuvattu etelästä. AKDG 7055:8



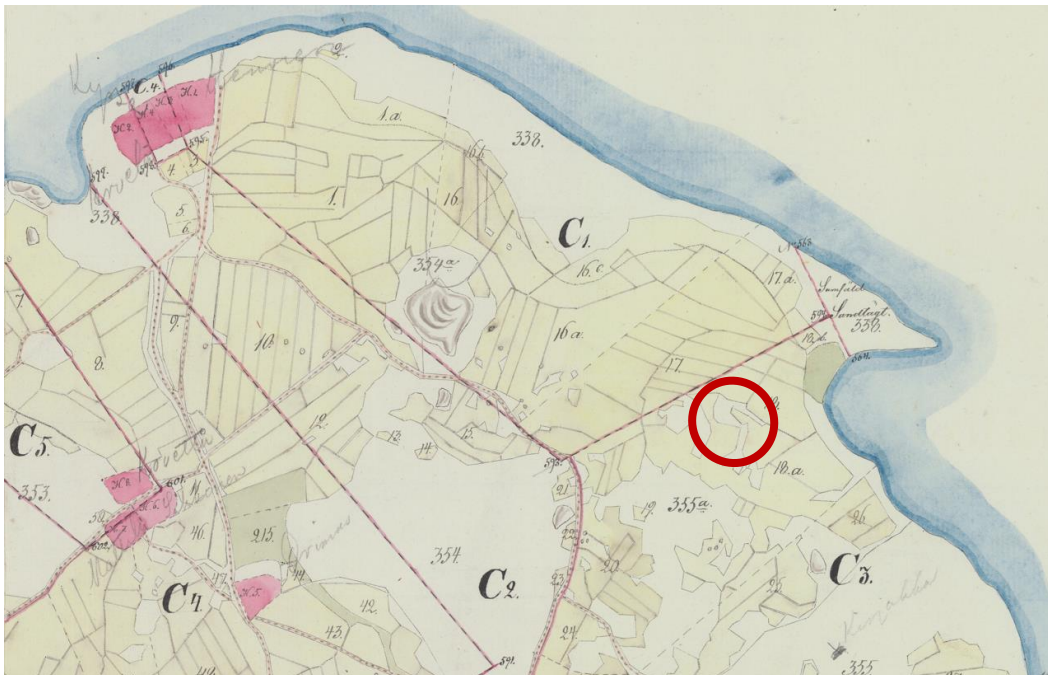
Kuva 19. Tutkimuskohteella olevan asuinrakennuksen eteläpuoleinen piha, johon asuinrakennuksen salaojitusta on suunniteltu. Kuvattu lounaasta. AKDG 7055:9

Tutkimuskohde paljastui laskevan vedenpinnan alta Itämeren Ancylysjärvi-vaiheen aikana mesoliittisella kivilaudella. Laskevasta Ancylysjärvesta kuroutui myös viereinen Kirkkojärvi, joka on osa Kokemäenjoen vesistöalueeseen kuuluvaa Pyhäjärveä. Pyhäjärven lasku-uoma sijaitsee sen pohjoisosassa Nokialla, joten epätasaisen maankohoamisen vuoksi järvioltaan vedenpinta on sen kuroutumisesta lähtien ollut etelässä Lempäälän alueella pääsääntöisesti nouseva (Pajunen 2004:164).

Kivikautisia muinaisjäänköhteitä ja löytöjä tunnetaan tutkimuskohteen lähialueelta melko rajallisesti ja näistä lähimmät ovat asuinpaikat Erkinmäen rinne (200 m luoteeseen), Henneri II (700 m luoteeseen) ja Arvela (700 m pohjoiseen). Näistä Erkinmäen ja Arvelan asuinpaikat on arkeologisissa tutkimuksissa todettu tuhoutuneiksi. Pronssikautisia kohteita tai löytöjä ei lähialueelta juurikaan tunneta. Lähin mahdollisesti tälle ajanjaksolle ajoittuva kohde on 2,5 km luoteeseen sijaitseva Aimalankankaan moniperiodinen asuinpaikka, josta on löytynyt varhaismetallikautinen kuoppaliesi. Sen sijaan rautakautisia kohteita ja löytöjä tunnetaan tutkimuskohteen lisäksi useita. Näistä lähimmät ovat aiemmin jo mainittu rökkiökohde Kirjakka II (200 m länteen) ja löytöpaikka Kirjakka III (200 m länteen) sekä 200 m luoteeseen sijaitseva rökkiökohde Henneri I.

Lisäksi Erkinmäen rintein tuhoutuneessa kohteessa on kivikautisen asuinpaikan lisäksi ollut mahdollisesti rautakautinen kalmisto. Tutkimuskohteelta katsottuna lähimmät muinaisjäännösrekisteriin rekisteröidyt historiallisen ajan kohteet ovat 1800-luvulle ajoittuva Lempoisten saha (400 m itään), keskiajalle ajoittuva Lempäälän kirkko (600 m itään) sekä Hauralan edelleen asuttu historiallisen ajan kylänpaikka (700 m pohjoiseen).

Historiallisella ajalla tutkimuskohde on kuulunut edellä mainittuun Hauralan kylään. Vuodelta 1832 olevassa isojakokartassa tutkimuskohde sijoittuu peltoalueelle ja siinä oleville viljelemättömille peltosaarekkeille, joiden on merkitty kuuluvan Kirjakan kappalaistilalle. Kartassa Kirjakan tilan tonttimaan on merkitty sijaitsevan kolmen muun tilan vieressä tutkimuskohteen pohjoispuolella Kirkkojärven rannalla. Tämän jälkeen Kirjakan tilan tonttimaa siirrettiin nykyiselle paikalleen tutkimuskohteen länsipuolelle. Kohteen lähiympäristö pysyi pääpiirteittäin melko samanlaisena 1900-luvun loppupuoliskolle saakka, kunnes 1960- tai 1970-luvulla paikalle rakennettiin nykyinen asuinrakennus pihapiireineen.



Kuva 20. Ote maanmittari K. A. Blanckin vuonna 1832 laatimasta isojakokartasta, johon tutkimuskohde on ympyröity. Kartta: Kansallisarkisto H42:5/1-9



Kuva 21. Ote maanmittari K. D. Siervän vuonna 1928-1929 laatimasta uudistuskartasta, johon tutkimuskohde on ympyröity. Kartta: Kansallisarkisto H42a:13/1-5



Kuva 10. Ote vuodelta 1955 olevasta ilmakuvasista, johon tutkimuskohde on ympyröity. Ilmakuva: Maanmittauslaitos.

4. TUTKIMUSMENETELMÄT

Koekaivauksessa tutkittiin vireillä olevan työhankkeen suunnitelmakartassa (päiväys 5.5.2021) esitettyä vesihuollon putki- ja maakaapelilinjaa sekä salaojitushankkeen kaivualuetta kaivamalla 14 koekuoppaa. Näistä yksi oli 1 x 1 m kokoinen, yksi 1,0 x 0,5 m kokoinen ja loput 0,5 x 0,5 m kokoisia. Koekuoppien yhteenlaskettu pinta-ala on 4,5 m². Koekuoppien sijainnit mitattiin VRS-tukiasemaverkkopalveluun yhdistetyllä GNSS-vastaanottimella (Topcon Hiper SR), jonka mittaustarkkuus oli avonaisessa maastossa parhaimmillaan ± 2 cm. Mittaukset tehtiin valtakunnallisessa ETRS-TM35FIN –tasokoordinaatistossa ja N2000- korkeusjärjestelmässä. Koekuopat kaivettiin lapiolla ja tarpeen mukaan kaivauslastalla. Kaivauslastalla kaivettua maata ei seulottu, ei myöskään savimaata tai moderneja täyttökerroksia. Koekuoppien löydöt taltioitiin teknisen 10 cm kaivauskerroksen tarkkuudella. Koekuopista tehtiin kirjallisia muistiinpanoja ja osa dokumentoitiin valokuvaamalla digitaalikameralla. Tarkempaa dokumentaatiota vaativia ilmiöitä niistä ei ilmennyt. Koekaivauksen jälkeen koekuopat peitettiin. Koekuoppien kaivamisen lisäksi tarkastettiin kiinteistöllä olevat ennestään tunnetut röykkiöt ja ne kartoitettiin GNSS-vastaanottimella.

Jälkityövaiheessa laadittiin Maanmittauslaitoksen maastokartan pohjalle mittakaavaan 1:500 yleiskartta, johon koekuoppien, kartoitettujen röykkiöiden ja muiden havaintojen sijainnit lisättiin. Lisäksi laadittiin erillinen kartta, johon on merkitty koekaivaukseen perustuva muutosehdotus muinaisjäännekohteen aluerajaukselle. Tutkimuksessa otetut digitaaliset valokuvat on luetteloitu Museoviraston kuvakokoelmiin päänumerolla AKDG 7055. Koekaivauksen löydöt ovat peräisin sekoittuneista konteksteista ja ne ajoittuvat pääosin myöhäiselle historialliselle ajalle, joten niitä ei liitetty Kansallismuseon kokoelmiin. Löydöistä tehtiin kirjallinen kuvaus, minkä jälkeen ne poistettiin.

5. KAIVAUSHAVAINNOT

5.1. Koekuopat

Suunnitellulle putki- ja maakaapelilinjalle, sekä salaojitushankkeen vuoksi asuinrakennuksen vierustalle kaivetuista koekuopista kävi ilmi, että alueella on tapahtunut paljon voimakasta maanmuokkausta. Tontille johtava tie päättyy asuinrakennuksen pohjoispuolella olevaan sorastettuun levennykseen, jossa rinnettä on pengertämällä tasoitettu. Uusi jätevesipumppaamo on tarkoitus asentaa levennyksen pohjoispuolelle lähelle nykyisiä saostuskaivoja, ja sen kohdalle kaivetusta koekuopasta nro 1 havaittiin vain multaista täyttömaata 65 cm syvyyteen saakka. Asuinrakennuksesta pumppaamolle vievä putki- ja maakaapelilinja on suunniteltu kulkeväksi levennyksen halki lähellä nykyistä viemäriinjaa, ja sen kohdalle kaivetuista koekuopista nro 2 ja 3 havaittiin myös vain moderneja tasoitus- ja täyttömaakerroksia.



Kuva 11. Tutkimuskohteella oleva asuinrakennuksen pohjoispuolelle suunnitellulle putki- ja maakaapelilinjalle kaivettu koekuoppa nro 3, kuvattu lännestä. AKDG 7055:15



Kuva 12. Tutkimuskohteella olevan asuinrakennuksen pohjoispuolelle suunnitellulle putkilinjalle kaivettu koekuoppa nro 14, kuvattu koillisesta. AKDG 7055:19

Pihatien levennyksestä alkaa rinteeseen tehty ajoluiska, joka vie tontin noin 2–3 m alempana olevalle itäosalle, ja jota pitkin pumppaamosta johtava putkilinja tulee kulkemaan. Ajoluiskan alkuun tehdystä koekuopasta nro 14 havaittiin ohuiden multa- ja sorakerrosten alta noin 35 cm paksu kerros likaista savea, jonka seassa oli jonkin verran multaa. Savesta löytyi kaksi palaa palanutta luuta, minkä vuoksi koekuoppaa laajennettiin 1 x 1 m:n kokoiseksi. Muita löytöjä savikerroksesta ei kuitenkaan saatu ja sen alta paljastui kerros puhdasta hiekkaa, joka maakairauksen perusteella jatkui ainakin metrin syvyyteen ja oli sen verran löyhää, että hiekkakerros vaikuttaisi olevan modernia täyttömaata. Ajoluiskan kohdalle tehdystä koekupasta nro 13 havaittiin, että luiskan pintakerros koostuu harmaanruskeasta ja soransekaisesta savesta, jonka kerrospaksuus vaihteli koekuopan kohdalla 20 ja 35 cm:n välillä. Luiskan pintakerroksesta löytyi pala 1900-luvulle ajoittuvaa astialasia. Pintakerroksen alla oli harmaata savea, josta paljastui isoja maakiviä. Mitään viitteitä siitä, että ajoluiska olisi huomattavasti vanhempi kuin sen vieressä oleva asuinrakennus ei koekuopasta saatu, vaan todennäköisempää on, että ne ovat suurin piirtein samanaikaisia.

Ajoluiskan alapuoleiselle putkilinjaosuudelle kaivetut koekuopat nro 11 ja 12 olivat löydöttömiä ja niistä paljastui vain 35–40 cm paksu savinen pintamultakerros, jonka alla oli puhdas savimaa. Lähempänä asuinrakennusta on maapengerryksiä, jossa luontaista rinnettä on asuinrakennuksen rakentamisen yhteydessä muokattu ja uudelleen muotoiltu. Suurin piirtein asuinrakennuksen keskikohdalla on tehty käytävämäinen notkelma, jonka kautta on kulku asuinrakennuksen pohjakerroksen ulko-ovelle. Sen edustalle tehdystä koekuopasta nro 10 paljastui pintaturpeen alta 55 cm paksu kerros savista multaa, jossa oli melko runsaasti lohkokiviä. Sen alla oli löyhä kerros puhdasta hiekkaa, joka ei vaikuta olevan luontainen, vaan pikemmin

myöhäistä täyttömaata. Viereisen maapengerryksen päälle tehdystä koekuopasta nro 9 todettiin, että turpeen alla oleva hieman savensekainen multa jatkui ainakin 75 cm syvyyteen. Multakerroksen yläosasta löytyi pieni määrä piiposliinia ja yksi pieni pala tiiltä.



Kuva 13. Tutkimuskohteella olevan ajoluiskan kohdalle suunnitellulle putkilinjalle kaivettu koekuoppa nro 13, kuvattu kaakosta. AKDG 7055:18



Kuva 14. Tutkimuskohteella olevan asuinrakennuksen itäpuolelle suunnitellulle putkilinjalle kaivettu koekuoppa nro 12, kuvattu etelästä. AKDG 7055:17

Salaojitushankkeen vuoksi kaivettiin lisäksi asuinrakennuksen länsi- ja eteläpuoleiselle vierustalle yhteensä viisi kuoppaa (nro 4–8). Koekuopissa 4, 5, 7 ja 8 paljastui 15–25 cm paksun pintamullan alta kerros soransekaisista karkeaa hiekkaa, josta koekuopassa 7 löytyi sähköjohdon katkelma. Tämä hiekkakerros ei näyttänyt luontaiselta maakerroksesta, vaan kyseessä lienee talon perustuskaivantojen täyttömaata. Poikkeavia maakerroksia havaittiin koekuopassa nro 6, jossa pintamulta oli vain 5 cm verran. Mullan alta paljastui ensin 15 cm paksu kerros soraa ja sen jälkeen kerros harmaanruskeaa hietaa. Hietakerrosta kaivettiin 55 cm syvyyteen, jossa paljastui koekuopan pohjasta jonkin verran lohkokiviä. Hietakerroksesta löytyneet rautanaulat ja sähköjohdon katkelma ajoittavat kerroksen selvästi 1900-luvulle.



Kuva 15. Tutkimuskohteella oleva asuinrakennuksen länsipuolelle kaivettu koekuoppa nro 5, kuvattu lännestä. AKDG 7055:16

5.2. Röykkiöt

Koekavauksen yhteydessä kartoitettiin ne viisi röykkiötä, jotka sijaitsevat kiinteistön 418-404-6-21 alueella. Näistä röykkiöt 13–15 sijaitsevat kiinteistön luoteisosassa olevalla metsäisellä moreenikumpareella ja nro 11–12 kiinteistön etelälaidalla, jossa hoidettua piha-aluetta reunustaa heinittynyt vanha kasvima ja pieni lehtipuuvaltainen metsikkö. Kirjakka I kohteeseen kuuluvat röykkiöt 7–10 sijaitsevat kiinteistön eteläpuolella eikä niitä tässä yhteydessä tarkastettu.

Röykkiö	Keskikoordinaatti	Koko m	Kuvaus
11	N: 6802251,0 E: 325480,4	3,9 x 1,2	Kivikosken vuonna 1953 tutkima pitkulainen röykkiö, josta on jäljellä lähinnä vain sen isommat kivet. Kivet ovat sammaleen peittämiä ja ympäristö heinittynyt.
12	N: 6802255,6 E: 325477,1	6,1 x 5,0	Melko epämääräinen soikeahko röykkiö, joka koostuu verrattain hajallaan olevista suurehkoista ja sammaleen peittämistä kivistä. Röykkiön päälle on pystytetty puukatoks.
13	N: 6802293,2 E: 325472,6	5,4 x 3,8	Kivikosken vuonna 1953 tutkima hautaröykkiö, joka erottuu matalana ja turpeen peittämänä soikeana kivikumpareena, jonka päällä kasvaa heinää. Aluskasvillisuuden ja vahvan turvepeitteen vuoksi kumpareen kokoa ja muotoa oli hankala arvioida luotettavasti.
14	N: 6802310,9 E: 325470,7	9,4 x 8,9	Pyöreähkö ja matala röykkiö, jonka kohdalla on pari isompaa maakiveä ja päällä kasvaa isoja puita. Röykkiö on turpeen peittämä ja sen rajat epäselvät, joten sen kokoa ja muotoa on hankala arvioida luotettavasti.
15	N: 6802310,4 E: 325449,9	5,0 x 3,0	Kivikosken vuonna 1953 tutkima röykkiö, jonka sijainti on jossain määrin epävarma. Paikassa, jossa Luhon vuonna 1940 tehdyn inventointikartan mukaan pitäisi sijaita röykkiö nro 15, on havaittavissa vain jokunen maakivi ja matala, epämääräinen ja turpeen peittämä kohouma, jonka rajat ovat hyvin tulkintavaraisia. Kohouman päällä kasvaa iso kataja ja muutamia nuorehkoja puita.

Taulukko 1. Kartoitetut röykkiöt kiinteistöllä 418-404-6-21



Kuva 16. Tutkimuskohteella olevan kiinteistön etelälaidan röykkiö nro 11, jota on tutkittu arkeologisin kaivauksin vuonna 1953. Kuvattu idästä. AKDG 7055:1



Kuva 17. Tutkimuskohteella olevan kiinteistön etelälaidan röykkiö nro 12, jonka päälle on rakennettu puukatos. Kuvattu pohjoisesta. AKDG 7055:11



Kuva 18. Tutkimuskohteella olevan kiinteistön keskiosan röykkiö nro 13, jota on tutkittu arkeologisin kaivauksin vuonna 1953. Tutkimuksissa röykkiön todettiin olevan rautakautinen hautaröykkiö. Kuvattu luoteesta. AKDG 7055:12



Kuva 19. Tutkimuskohteella olevan kiinteistön keskiosan röykkiö nro 14, kuvattu etelästä. AKDG 7055:13



Kuva 20. Tutkimuskohteella olevan kiinteistön länsirajan lähetyillä olevia kiviä, jotka ovat mahdollisesti jäänteitä röykkiöstä nro 15, jota tutkittiin arkeologisin kaivauksin vuonna 1953. Kuvattu idästä. AKDG 7055:14

6. YHTEENVETO

Lempäälän Hauralassa sijaitsevalla kiinteistöllä 418-404-6-21 Kotikumpu on suunniteltu paikalla olevalle asuinrakennukselle uuden vesihuoltojärjestelmän rakentamista sekä asuinrakennuksen salaojitusta. Hankkeen vaikutusalueen välittömässä läheisyydessä sijaitsee Kirjakka I niminen rautakautinen röykkiöalue, joka on muinaismuistolain (295/1963) rauhoittama kiinteä muinaisjäänös. Tämän vuoksi Pirkanmaalla alueellisenä vastuumuseona toimiva Pirkanmaan maakuntamuseo katsoi, että hanke edellyttää arkeologista koekaivausta.

Pirkanmaan maakuntamuseo antoi Museoviraston koekaivausryhmälle tehtäväksi toteuttaa tutkimuksen, jossa tavoitteena oli selvittää, sijaitseeko suunnitellulla vesihuoltolinjauksen taloliittymällä ja siihen liittyvällä sähkökaapelilinjalla kiinteää muinaisjäänöstä. Samassa yhteydessä tulisi arvioida myös salaojitus-suunnitelman synnyttämiä tutkimustarpeita. Koekaivaus tehtiin kahden työpäivän aikana 13.–14.9.2021, jolloin putki- ja maakaapelilinjoille sekä salaojitettavalle alueelle kaivettiin 14 koekuoppaa. Näiden yhteenlaskettu pinta-ala on 4,5 m². Koekaivauksessa kävi ilmi, että hankkeen vaikutusalueella on tehty voimakkaita maanmuokkauksia asuinrakennuksen ja sitä ympäröivän piha-alueen rakentamisen yhteydessä. Koekuopista ei havaittu juurikaan mitään muinaisjäänökseen viittaavaa ja ainoat mahdollisesti rautakautiset löydöt ovat yhdestä koekuopasta löytyneet palaneet luut. Ne löytyivät kuitenkin täysin sekoittuneesta ja mahdollisesti jopa paikalle tuodusta maakerroksesta. Koekaivauksen perusteella hankkeen vaikutusalueella ei siis ole kiinteää muinaisjäänöstä ja muinaisjäänösrajaukseen ehdotetaan tämän vuoksi muutosta, joka on esitetty kartassa nro 2. Tutkimuksen yhteydessä kartoitettiin lisäksi kiinteistön aiemmin tunnetut röykkiöt, mutta nämä jäävät kyseisen työhankealueen ulkopuolelle.

Lähteet

Painetut lähteet ja kirjallisuus:

Mäkelä, Marja (1954). Lempäälän Kirjakan löytö. *Suomen museo*. 61, s. 28–34.

Pajunen, Hannu (2004). Järvisedimentit kuiva-aineen ja hiilen varastona. Tutkimusraportti. 160. Espoo: Geologian tutkimuskeskus.

Painamattomat raportit:

Bergström, Matti (1985). Lempäälä Hauralan kylä: Kirjakka I, Kirjakka II, Kirjakka III, Henneri I, Henneri II, Henneri III, Arvela, Erkinmäen rinne. Muinaisjäännösalueen kartoitus ja koekaivaus. Museovirasto.

Hirviluoto, Anna-Liisa (1963). Lempäälän Hauralan kylän Kirjakan ja Hennerin rautakautisten raunioiden tarkastus 27.-28.9.1962. Muinaistieteellinen toimikunta.

Luho, Ville (1940). Lempäälä. Inventointi 1940. Muinaistieteellinen toimikunta.

Luoto, Kirsi (2021). Tarkastusraportti. Lempäälä, Kirjakka I, arkeologinen kohde. Pirkanmaan maakuntamuseo.

Mikkola, Esa (2020). Lempäälä Henneri I. Koekaivaus rautakautisen röykkiökalmiston lähialueella 8.–10.7.2019. Museovirasto.

Mäkelä, Marja (1953). Kertomus Lempäälän Hauralan Kirjakan röykkiön n:o 13 kaivauksesta. Helsingin yliopisto.

Niskakoski, Antti (1987). Lempäälä Haurala Henneri ja Kirjakka: inventointikertomus 1987. Turun yliopisto.

Ruutu, Virve & Kivikoski, Ella (1953). Lempäälä, Kirjakka. Röykkiöt n:o 11 ja 15, kaivetut 1953. Helsingin yliopisto.

Tallgren, Aarne M. (1916). Vaihmalanharju ja Henneri-Kirjakka. Polttokenttäkalmistojen tarkastus 1916. Muinaistieteellinen toimikunta.

Vuorinen, Juha-Matti (1995). Lempäälä: arkeologinen inventointi toukokuussa 1994. Tampereen museot.

Digikuvaluettelo

AKDG 7055:

Kuvaaja: Jan-Erik Nyman

1. Näkymä kohti tutkimuskohdetta, kuvattu koillisesta.
2. Tutkimuskohteella olevan asuinrakennuksen pohjoispuolelle suunniteltu jätevesipumppaamon paikka, jonka vieressä sijaitsee nykyiset saostuskaivot. Kuvattu lännestä.
3. Tutkimuskohteella olevan asuinrakennuksen koillispuoleinen ajoluiska, jonka kohdalle on suunniteltu uusi putkilinja. Kuvattu luoteesta.
4. Tutkimuskohteella oleva asuinrakennus ja sen koillispuoleinen ajoluiska, jonka kohdalle on suunniteltu uusi putkilinja. Kuvattu lounaasta.
5. Tutkimuskohteella oleva asuinrakennus ja sen edustan maapenkereet. Työhankkeen suunnitelma kartan mukaan uusi vesiputki tulee johtamaan kuvan keskellä olevan pohjakerroksen oven vasemmalle puolelle. Kuvattu idästä.

6. Tutkimuskohteella olevan kiinteistön itälaita, jossa suunnitellun vesihuoltojärjestelmän putkistot liitetään Lempäälän vesi- ja viemäriverkostoon. Taustalla näkyy Kirkkojärven Kirkkolahti ja sen vastakkaisella puolella Lempäälän keskusta. Kuvattu lännestä.
7. Tutkimuskohteella oleva asuinrakennuksen länsipuoleinen piha, johon on suunniteltu asuinrakennuksen salaojitusta. Kuvattu pohjoisesta.
8. Tutkimuskohteella oleva asuinrakennuksen lounaispuoleinen piha, johon on suunniteltu asuinrakennuksen salaojitusta. Kuvattu etelästä.
9. Tutkimuskohteella oleva asuinrakennuksen eteläpuoleinen piha, johon on suunniteltu asuinrakennuksen salaojitusta. Kuvattu lounaasta.
10. Tutkimuskohteella olevan kiinteistön etelälaidan röykkiö nro 11, jota on tutkittu arkeologisin kaivauksin vuonna 1953. Kuvattu idästä.
11. Tutkimuskohteella olevan kiinteistön etelälaidan röykkiö nro 12, jonka päälle on rakennettu puukatos. Kuvattu pohjoisesta.
12. Tutkimuskohteella olevan kiinteistön keskiosan röykkiö nro 13, jota on tutkittu arkeologisin kaivauksin vuonna 1953. Tutkimuksissa röykkiön todettiin olevan rautakautinen hautaröykkiö. Kuvattu luoteesta.
13. Tutkimuskohteella olevan kiinteistön keskiosan röykkiö nro 14, kuvattu etelästä.
14. Tutkimuskohteella olevan kiinteistön länsirajan lähetyvillä olevia kiviä, jotka ovat mahdollisesti jäänteitä röykkiöstä nro 15, jota tutkittiin arkeologisin kaivauksin vuonna 1953. Kuvattu idästä.
15. Tutkimuskohteella olevan asuinrakennuksen pohjoispuolelle suunnitellulle putki- ja maakaapelilinjalta kaivettu koekuoppa nro 3, kuvattu lännestä.
16. Tutkimuskohteella oleva asuinrakennuksen länsipuolelle kaivettu koekuoppa nro 5, kuvattu lännestä.
17. Tutkimuskohteella olevan asuinrakennuksen itäpuolelle suunnitellulle putkilinjalle kaivettu koekuoppa nro 12, kuvattu etelästä.
18. Tutkimuskohteella olevan ajoluiskan kohdalle suunnitellulle putkilinjalle kaivettu koekuoppa nro 13, kuvattu kaakosta.
19. Tutkimuskohteella olevan asuinrakennuksen pohjoispuolelle suunnitellulle putkilinjalle kaivettu koekuoppa nro 14, kuvattu koillisesta.
20. Työkuva. Kaivausapulainen Lauretta Suomi kaivamassa koekuppaa. Kuvattu luoteesta.

Koekuoppakuvaukset

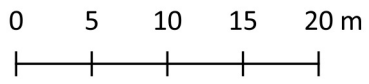
Mikäli koekuoppaan on kaivettu tarkastuspisto, sen syvyys on ilmoitettu suluissa.

Nro	Lounaisnurkan koordinaatit (ETRS-TM35FIN)	Pinta mpy (N2000)	Koko m	Syvyys m	Kuvaus
1	N: 6802307,75 E: 325491,81	91,78	0,5 x 0,5	0,65	Turpeen alla oli koekuopan pohjaan saakka tiivistä multaa, jossa oli pari isohkoa kiveä.
2	N: 6802302,25 E: 325490,27	92,18	0,5 x 0,5	0,45	Koekuopan pinnassa oli 15 cm paksu kerros soraa, jonka alla oli koekuopan pohjaan saakka ruskeaa hiekkaa, jonka seassa oli lohkokiviä. Kerroksesta löytyi ruostuneen maalipurkin kappaleita sekä kuivunutta maalia.
3	N: 6802297,92 E: 325489,02	92,45	0,5 x 0,5	0,40	Turpeen alla oli 25 cm paksu kerros soransekaisista hiekkaa, jonka alla oli koekuopan pohjaan saakka sekoittunutta ruskeaa hiekkaa.
4	N: 6802286,31 E: 325487,33	92,93	0,5 x 0,5	0,30	Turpeen alla oli 20 cm paksu kerros multaa, jonka alla oli koekuopan pohjaan saakka kerros soransekaisista karkeaa hiekkaa.
5	N: 6802280,62 E: 325486,40	92,96	0,5 x 0,5	0,50	Turpeen alla oli 25 cm paksu kerros multaa, jonka alla oli koekuopan pohjaan saakka kerros soransekaisista karkeaa hiekkaa.
6	N: 6802276,51 E: 325486,57	92,95	0,5 x 0,5	0,55	Turpeen alla oli 5 cm paksu kerros multaa, josta löytyi rautaunen aluslaatta ja piiposliinia. Tämän alla oli 15 cm paksu kerros soraa. Tämän alla oli koekuopan pohjaan saakka harmaanruskeaa hietaa, josta löytyi rautanuloja ja sähköjohdon katkelma. Koekuopan pohjassa oli jonkin verran lohkokiviä.
7	N: 6802270,92 E: 325491,96	92,78	0,5 x 0,5	0,30	Turpeen alla oli 15 cm paksu kerros multaa, jonka alla oli koekuopan pohjaan saakka soransekaisista karkeaa hiekkaa, josta löytyi sähköjohdon katkelma.
8	N: 6802274,61 E: 325501,75	92,52	0,5 x 0,5	0,50	Turpeen alla oli 25 cm paksu kerros multaa, jonka alla oli koekuopan pohjaan saakka soransekaisista karkeaa hiekkaa.
9	N: 6802283,75 E: 325503,38	91,17	0,5 x 0,5	0,75	Turpeen alla oli koekuopan pohjaan saakka tiivistä ja hieman savensekaisista multaa. Kerroksen pinnasta löytyi piiposliinastian paloja ja tiilen kappale.
10	N: 6802288,06 E: 325500,80	90,23	0,5 x 0,5	0,60	Turpeen alla oli 55 cm paksu kerros savista multaa, jossa oli melko runsaasti lohkokiviä. Sen alla oli koekuopan pohjaan saakka ruskeaa hiekkaa.
11	N: 6802289,02 E: 325513,09	88,96	0,5 x 0,5	0,45	Turpeen alla oli 35 cm paksu kerros savista multaa, jonka alla oli koekuopan pohjaan saakka harmaata savea.
12	N: 6802291,11 E: 325508,55	89,37	0,5 x 0,5	0,50	Turpeen alla oli 40 cm paksu kerros savista multaa, jossa oli hieman hiiltä ja nokea lähellä kerroksen pohjaa. Mullan alla oli koekuopan pohjaan saakka harmaata savea.

13	N: 6802297,05 E: 325501,15	90,74	1,0 x 0,5	0,50	Turpeen alla oli 20–35 cm paksu kerros harmaanruskeaa soransekaista savea, josta löytyi pala astialasia. Tämän alla oli koekuopan pohjaan saakka harmaata savea, josta paljastui isoja maakiviä.
14	N: 6802302,35 E: 325493,83	91,92	1,0 x 1,0	0,35 (0,50)	Turpeen alla oli 5 cm paksu kerros multaa, jonka alla oli 10 cm paksu kerros soraa. Tämän alla oli 35 cm paksu kerros savea, jonka seassa oli hieman multaa ja josta löytyi pari palaa palanutta luuta. Tämän alla oli koekuopan pohjassa kerros löyhää ruskeaa hiekkaa. Maakairauksen perusteella tämä hiekkakerros jatkuu ainakin 1 m syvyyteen.

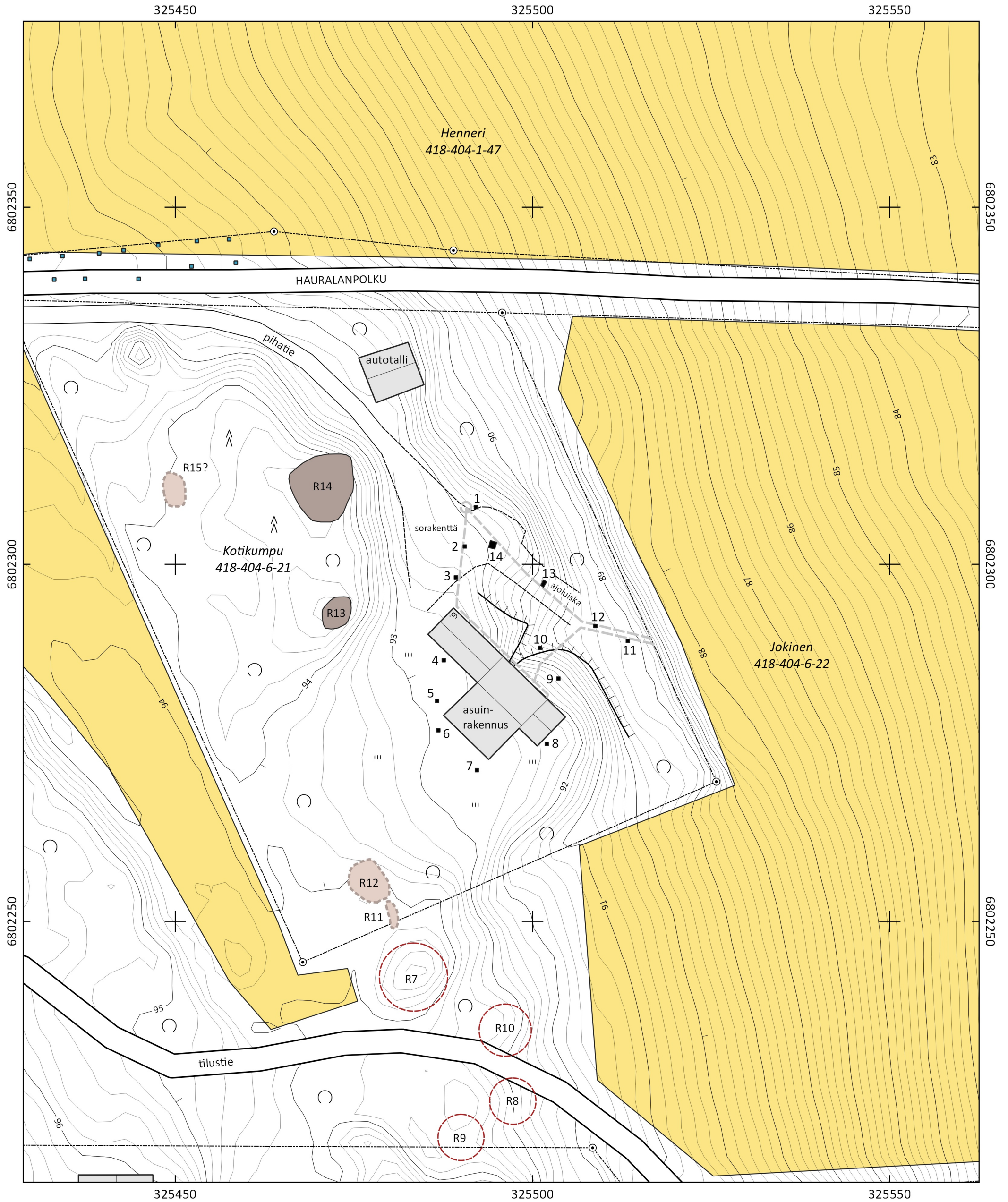
LEMPÄÄLÄ Kirjakka I
 Jan-Erik Nyman 2021
 Kartta 1. Yleiskartta 1:500

Pohjakarttana on Maanmittauslaitoksen maastokartta
 Koordinaatisto ETRS-TM35FIN
 Korkeuskäyrät (N2000) perustuvat Maanmittauslaitoksen
 kahden metrin korkeusmalliin



Selite

- koekuoppa (nro 1-14)
- aiempi koekuoppa (Mikkola 2019)
- röykkiö
- epävarma/epämääräinen röykkiö
- röykkiön sijainti Sipilän (1994) mukaan
- suunniteltu putkilinja
- suunniteltu pumppaamo
- ⊙ rajamerkki
- kiinteistöraja
- pengerrys
- lehtipuita
- ^ kuusia
- ≡ nurmikko
- pelto



LEMPÄÄLÄ Kirjakka I

Jan-Erik Nyman 2021

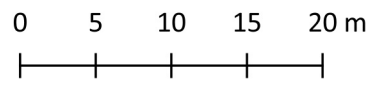
Kartta 2. Muinaisjäännösalueen rajausehdotus 1:500

Pohjakarttana on Maanmittauslaitoksen maastokartta


Koordinaatisto ETRS-TM35FIN


Korkeuskäyrät (N2000) perustuvat Maanmittauslaitoksen kahden metrin korkeusmalliin

Aluerajauksen muutosehdotus perustuu koekavauksen aikana saatuihin havaintoihin. Lopullisesta aluerajauksesta päättää arkeologisen kulttuuriperinnön suojelusta vastaava viranomainen.




Selite

 ehdotettu muinaisjäännösalue

 muinaisjäännösalue (tilanne 13.9.2021)


 koekuoppa

 aiempi koekuoppa (Mikkola 2019)


 rökkiö

 epävarma/epämääräinen rökkiö

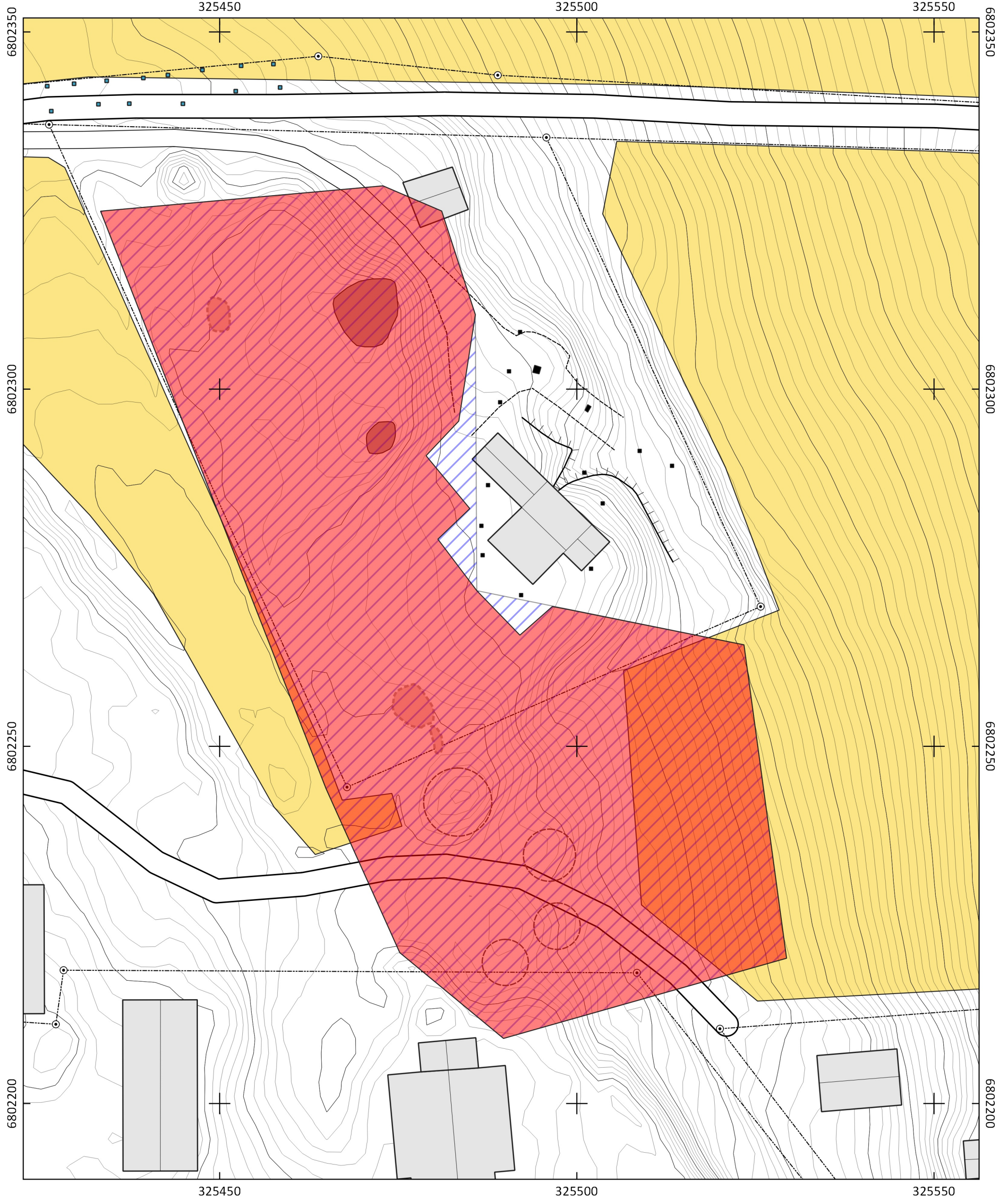
 rökkiön sijainti Sipilän (1994) mukaan

 rajamerkki

 kiinteistöraja

 pengerrys

 pelto



Liite. Poistetut löydöt. Luetteloinut Jan-Erik Nyman						
Koekuoppa	Kerros	Materiaali	Löytö	Määrä	Paino g	Kuvaus
6	1	Rauta	Aluslaatta	1	4,3	Rautainen aluslaatta.
6	1	Piiposliini	Astia	1	0,5	Koristelematon pala.
6	3	Rauta	Naula	6	18,6	Rautanaulojen katkelmia.
6	4	Kupari ja muov	Sähköjohdon katkelma	1	0,5	Muovieriseellä varustetun sähköjohdon katkelma.
7	3	Kupari ja muov	Sähköjohdon katkelma	1	0,6	Muovieriseellä varustetun sähköjohdon katkelma.
9	1	Piiposliini	Astia	5	11,3	Koristelemattomia paloja. Joukossa yksi pohjapala.
9	1	Tiili	Tiili	1	1,1	Tiilen kappale.
13	1	Lasi	Astia	1	15,4	Ruskeaa astialasia.
14	3	Luu	Palanutta luuta	2	0,4	Pieniä paloja palanutta luuta.