



KIRSI LUOTO  
KULTTUURIYMPÄRISTÖPALVELUT HEISKANEN & LUOTO OY

## SASTAMALA KARKUNKYLÄ (KARKKU BY) MAAKAAPELILINJAN KOEKAIVAUS 2017



## SISÄLLYSLUETTELO

ARKISTO-JA REKISTERITIEDOT .....	1
1 Johdanto .....	2
2 Menetelmät.....	3
3 Karkunkylä (Karkku By) 1000021381 .....	5
4 Havainnot.....	7
5 Tulokset.....	15
6 Lähteet .....	17

Liite 1. Koekuoppakuvaukset

Liite 2. Digitaalikuvaluettelo

### KARTAT:

Kartta 1. Yleiskartta (MK 1:500) A3

Kartta 2. Yleiskartta (MK 1:1000) A4

Kartta 3. Tasokartta: koekuoppa 18, rakenne 1 (MK 1:20)

### Taustakartat:

- Maanmittauslaitoksen Maastotietokannan 07/2017 aineistoa

[http://www.maanmittauslaitos.fi/avoindata\\_lisenssi\\_versio1\\_20120501](http://www.maanmittauslaitos.fi/avoindata_lisenssi_versio1_20120501)

**SASTAMALA KARKUNKYLÄ (KARKKU BY)**  
**MAAKAAPELILINJAN KOEKAIVAUS 2017**  
**TIIVISTELMÄ**

Kulttuuriympäristöpalvelut Heiskanen & Luoto Oy suoritti arkeologisen koekaivauksen Sastamalassa, Karkunkylän (Karkku By) (1000021381) historialliselle kylänpaikalle suunnitellulla maakaapelilinjalla. Tutkimuksessa tarkastettiin sijaitseeko maakaapelilinjalla tai muuntamon sijaintipaikalla kiinteää muinaisjäännöstä. Koekaivauksen kenttätöitä tehtiin 27.-30.6.2017, ja tutkimuksen kenttätöjohtajana toimi arkeologi (FM) Kirsi Luoto. Maastotyövaiheeseen osallistuivat hänen lisäkseen arkeologi (FM) Tapani Rostedt HuK Anniina Laine sekä fil.yo Toni Pauku. Tutkimuksen kustannuksista vastasi Caruna Oy. Suunnitellun maakaapelilinjan koekaivauksessa ei suurelta osaa tutkittua linjausta A löydetty merkkejä kiinteästä muinaisjäännöksestä. Poikkeuksen tekee Arven tilakeskuksen pihalle, tontin itäreunaan kaivettu koekuoppa 18, jossa havaittiin kivirakenne (rakenne 1). Mikäli maakaapeli halutaan rakentaa esitettyä reittiä, on reitti B (ks. kuva 25 sivulla 16) sille suositeltavampi linjaus. Mikäli kaapeli halutaan asentaa linjaukselle A, vaatii koekuopasta 18 löydetty rakenne 1 tarkempia tutkimuksia.

**ARKISTO-JA REKISTERITIEDOT**

Tutkimuksen laji:	arkeologinen koekaivaus suunnitellulla maakaapelilinjalla
Tutkimuslaitos:	Kulttuuriympäristöpalvelut Heiskanen & Luoto Oy
Kaivausjohtaja:	FM Kirsi Luoto
Kenttätöaika:	27.-30.6.2017
Peruskartta:	2121 07
Tutkimuskohde ja sen sijainti: ETRS-TM35FIN	Sastamala Karkunkylä (Karkku By) muinaisjäännöstunnus 1000021381 P: 6811650 I: 289533
Tutkimusten rahoittaja:	Caruna Oy (tilaajan edustaja Eltel Networks Oy)
Alkuperäinen tutkimuskertomus:	Kulttuuriympäristöpalvelut Heiskanen & Luoto Oy, arkisto
Kopiot:	Eltel Networks Oy Museovirasto Pirkanmaan maakuntamuseo
Tutkimuksen löydöt:	KM 41260: 1 – 4 rautakautisia/keskiaikaisia ja historiallisen ajan asuinpaikkalöytöjä (saviastian- ja tiilenpaloja)
Aikaisemmat tutkimukset:	Luoto Kirsi 2017 valvonta Jussila 2009 inventointi
Aiemmat löydöt:	Ei aiempia löytöjä



Kuva 1. Tutkimusalueen sijainti on merkitty kartalle punaisella rajauksella. Pohjakartta (c) Maanmittauslaitos 07/2017

## 1 Johdanto

Kulttuuriympäristöpalvelut Heiskanen & Luoto Oy suoritti arkeologisen koekaivauksen Sastamalassa, Karkunkylän (Karkku By) (1000021381) historialliselle kyläpaikalle suunnitellulla maakaapelilinjalla. Tarkoituksena oli toteuttaa suunnitellulla maakaapelilinjalla Pirkanmaan maakuntamuseon lausunnoissaan (123/2016 ja 501/2016) esittämien vaatimusten mukainen arkeologinen koekaivaus. Tutkimuksessa tarkastettiin sijaitseeko maakaapelilinjalla tai muuntamon sijaintipaikalla kiinteää muinaisjännöstä. Koekaivausta varten haettiin Museovirastosta tutkimuslupaa (MV/94/05.04.01.02/2017).

Koekaivauksen kenttätöitä tehtiin 27.-30.6.2017, ja tutkimuksen kenttätöitä johtajana toimi arkeologi (FM) Kirsi Luoto. Maastotyövaiheeseen osallistuivat hänen lisäkseen arkeologi (FM) Tapani Rostedt HuK Anniina Laine sekä fil.yo Toni Pauku. Tapani Rostedt vastasi tutkimuksen digitaalisesta mittaustyöstä sekä yleiskartan laatimisesta. Rostedt myös vastasi koekaivausraportin luvun "Mittaustekniikka" laatimisesta. Koekaivausraportin ja muut jäljityöt teki Kirsi Luoto. Tutkimuksen kustannuksista vastasi Caruna Oy.

## 2 Menetelmät

Tutkimuksen aluksi suunniteltu maakaapelilinja käveltiin läpi linjausta silmämääräisesti havainnoiden. Kaapelilinjaus sijaitsi pellon reunassa, pellon ja pihamaiden rajalla (kuva 2). Osa tutkitusta linjauksesta (länsipää) sijaitsi Arven tilakeskuksen pihalla, hoidetulla nurmialueella. Täällä linjaus oli alun perin suunniteltu kulkevan keskellä pihamaata, mutta vaihdettu sitten maanomistaja toivomuksesta kulkemaan piha-alueen reunaan. Suunnitteleva taho (Etel Networks Oy/Heikki Rinkinen) oli ollut asiasta yhteydessä Pirkanmaan maakuntamuseoon, jossa linjausmuutos hyväksyttiin. Hyväksytyä, pihan reunassa kulkevaa linjausta kutsutaan raportissa linjaukseksi A ja vanhaa, pihan poikki kulkevaa alkuperäistä linjausta linjaukseksi B. Linjauksen itäpäässä havaittiin pellon keskellä muutamia raivausröykkiöitä. Yksi peltoraunioiksi tulkituista röykkiöistä sijaitsi pellon reunassa, maakaapelilinjauksen vieressä (kuva 3).



Kuva 2. Koetutkimuksen kohteena olleen maakaapelilinjauksen itäpäästä lähellä Karkunkylän tietä, tien itäpuolella. Lappio osoittaa maakaapelilinjauksen suunniteltua sijaintilinjaa, taustalla Anniina Laine kaivamassa koekuoppaa pellon pohjoisreunassa sijaitsevan peltoraunioita varten. Kuvattu lännestä. (Kuva: Sastamala Karkunkylä koekaivaus 2017:1)



Kuva 3. Suunniteltua maakaapelilinjausta (linjaus A) Arven talon pihamaalla, syreenipensaan vieressä. Pressun takana koekuoppa 17, lappion keltainen kahva tulevan koekuopan nro 18 kohdalla. Kuvattu luoteesta. (Kuva: Sastamala Karkunkylä koekaivaus 2017:2)

Tutkimuksessa maakaapelilinjaukselle kaivettiin lapiolla ja lastalla 25 kappaletta koekuoppia, joiden koko on pääasiassa 50x50 cm. Koekuopat kaivettiin enintään 10 m päähän toisistaan ja ne sijoitetaan maakaapelilinjaukselle maastollisesti otollisiin/mielenkiintoisiin kohtiin. Usein koekuoppien etäisyys toisistaan alitti tutkimuslupahakemuksessa esitetyn 10 m. Kaikki tutkitut

koekuopat kaivettiin mahdollisuuksien mukaan puhtaaseen pohjamaahan saakka, joidenkin kuoppien osalta kaivaminen pysähtyi suurten kivien vuoksi jo tätä aiemmin. Koekuopista nro 18 laajennettiin 1 neliömetrin suuruiseksi siinä havaitun kivrakenteen luonteen selvittämiseksi. Linjauksen itäpäähän, Arven talon pihalle, kaivettiin koekuoppia myös suunnitelmassa aiemmin esitetylle vaihtoehtoiselle linjaukselle (linjaus B) (kuva 4) sen jälkeen kun ensisijaiselta linjaukselta (linjaus A) löydettiin kivrakenne koekuopasta 18. Tutkimuksen päätyttyä koekuopat täytettiin. Koekuopasta 18 löydetty rakenne 1 peitettiin muovilla näkyviltä osiltaan ja peitettiin. Tutkitulle linjaukselle jätettiin muutamia paaluja, joiden perusteella se olisi helppo paikantaa myöhemmin.



Kuva 4. Tutkitun maakaapelilinjauksen sijainti merkitty karttaan vihreällä viivalla (A). Kivrakenteen paljastuttua koekuopasta 18, päätettiin tutkia myös alun perin maakaapelilinjan sijainniksi Arven talon pihamaalla esitettyä linjausta B (merkitty karttaan sinisellä viivalla).

Havaitut ilmiöt dokumentoitiin kirjallisin muistiinpanoin sekä kuvaamalla digitaalikameralla Tutkimuksen esihistorialliset löydöt ja rakenteen 1 yhteydestä tulleet löydöt luetteloitiin Kansallismuseon kokoelmiin päänumerolle KM 41260. Sekoittuneista konteksteista tehtyjä löytöjä ei luetteloitu. Digitaalikuvat ja raportin originaali arkistointiin Kulttuuriympäristöpalvelut Heiskanen & Luoto Oy:n arkistoon, kopio raportista toimitettiin myöhemmin tilaajan lisäksi Museoviraston keskusarkistoon ja Pirkanmaan maakuntamuseon arkistoon.

### *Mittaustekniikka (kirjoittanut Tapani Rostedt)*

Mittaukset koekaivauksilla suoritettiin Topcon GTS-212 merkkisellä takymetrillä. Koordinaatit ovat ETRS-TM35FIN koordinaatistossa, metreinä. Aluksi takymetri asetoitiin kahden maastossa ja peruskartoilla havaittavan pisteen avulla, niiden koordinaatit poimittiin maanmittauslaitoksen kartoista (<https://asiointi.maanmittauslaitos.fi/karttapaikka/>) ja syötettiin takymetriin (ks. yleiskartta). Asemointipisteet merkittiin kiveen hakatuilla rasteilla.

Takymetrin asemoinnin pohjana kentällä käytetyt asemointipisteet olivat seuraavat:

AP1 (peruskartan rajapyykin piste): 6811625,393/289460,014, z=68,494

AP2 (peruskartan rajapyykin piste): 6811645,489/289551,391, z=67,010

AP3 (Arven talon edustalla oleva kivi): 6811620,208/289424,589, z=70,660

Tämän jälkeen koordinaatteja vielä tarkistettiin vertaamalla eri osissa tutkimusalueella talojen nurkista ja kiinteistöjen rajapyykeistä saatuja koordinaattilukemia kartan vastaaviin. Koordinaattipoikkeama koko tutkitulla alueella oli varsin pieni (alle 20 cm), joten koordinaatiston voi todeta olevan riittävällä tarkkuudella kiinnitetty. Korkeusluku on N2000 järjestelmässä, sen korkeus saatiin paikkatietopalvelun perusteella tutkimusalueesta noin kilometrin pohjoiseen sijaitsevalta valtakunnan korkeuspisteeltä (KP 813122: 77,8012m mpy), josta korkeuslukema siirrettiin takymetrin ja prisman avulla tutkimusalueelle. Koordinaatiston ulkoinen tarkkuus on enimmillään n.  $\pm 15$  cm ja sisäinen alle  $\pm 5$  cm. Koordinaatiston todellisen käytännön tarkkuuden voi tämän perusteella sanoa olevan xy  $\pm 20$  cm ja z  $\pm 5$  cm.

### **3 Karkunkylä (Karkku By) 1000021381**

Historiallinen Karkunkylä sijaitsee runsaat 8 km itään Vammalan kirkosta, Rautaveden Viekkalanselän pohjoisrannalla. Karkunkyläntie halkoo kylätontin etelästä pohjoiseen. Kylä mainitaan lähteissä jo vuonna 1440, mutta lienee ollut kylänä jo rautakaudelta. Muinaisjäännösalueen paikannus on tehty vuosien 1644 ja 1840 kartoilta, 1700-luvun karttoja kohteesta tiettävästi ei ole. (Jussila 2009) 1600-luvun maakirjakartassa taloja on kylässä kymmenen (kuva 5). Kartan perusteella näyttäisi siltä, että nykyinen Karkunkyläntie kulkee suurin piirtein samoilla sijoilla historiallisen tielinjan kanssa. Kartasta käy myös ilmi, että Rikastenselkää ja Viekkalanselkää erottavan salmen kohdalla on sijainnut silta viimeistään 1600-luvulta alkaen. Vuodelta 1847 olevan pitäjänkartan mukaan kylänpaikka näyttäisi pysyneen samalla sijaintipaikalla (kuva 6).



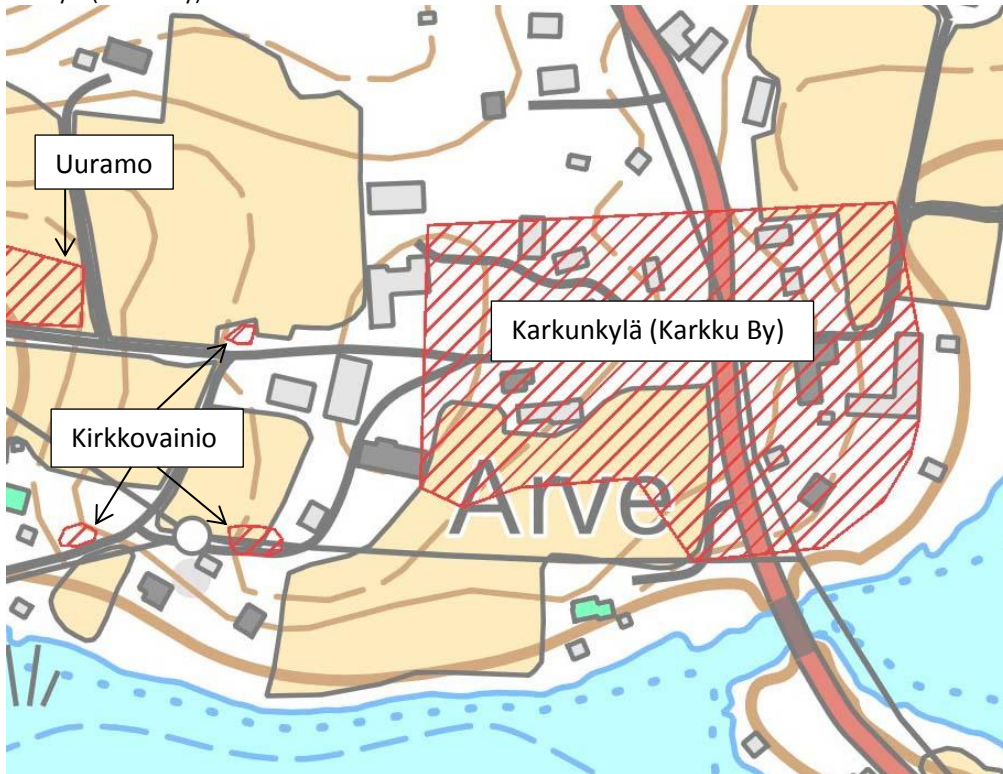
Kuva 5. Ote Jonas Strengin (1644) Karkunkylää kuvaavasta maakirjakartasta. Kartassa näkyy vanha sillanpaikka ja kyläasutus. Vanhojen teiden sijainti vaikuttaa olleen suurin piirtein sama kuin nykyisten Karkunkyläntien ja Uuramontien linjaus. Kyläasutus on sijoittunut 1600-luvulla teiden risteuksen tuntumaan, pääasiassa sen pohjois- ja itäpuolelle. Karttaan on kylän eteläpuoleiselle pellolle merkitty pieniä viljelemättömiä alueita; voisivatko nämä merkinnät viitata Arven tilan mailla aikanaan sijainneisiin röykkiöihin (8 kpl) ja Kirkkovainion kalmistoon?



Kuva 6. Karkunkylää kuvaava ote vuoden 1847 pitäjänkartasta.

Historiallisen kylätontin alue on osin varsin tiheästikin rakennettua, mutta varsinkin sen länsiosassa, talojen välissä ja pellolla on ehjältä vaikuttavaa aluetta (kuva 7). Länsipuolella on myös Kirkkovainion rautakautinen kalmisto (muinaisjännöstunnus 912010027), jonka lähin osa-alue sijaitsee vain muutaman kymmenen metriä länteen Karkunkylän muinaisjännösalue-ajuksesta. Noin 150 metriä luoteeseen sijaitsee puolestaan Karkun Ristimäen rautakautinen kalmisto (muinaisjännöstunnus 912010028) ja saman verran länteen Uuramon kivikautinen asuinpaikka (muinaisjännöstunnus 912010064). Karkunkylästä tunnetaan myös viisi pääasiassa kivikautista irtolöytöä (Tyrvään Museo 1844, oikokirves; Tyrvään Museo 1845, oikokirveen terä; Tyrvään Museo 1846-1848, tasatalttoja; HM 1283:6, kourutaltoa; HM 1298:10, värtinänpyörä) joiden tarkemmat löytöpaikat eivät ole tiedossa (Haimila 1999, 132). Karkunkylän alue ympäristöineen vaikuttaakin kauttaaltaan varsin sovelialta muinaisjännöksille.





Kuva 7. Karkunkylä ja lähistön kiinteät muinaisjäännökset muinaisjäännösrekisterin mukaan. Pohjakartta (c) Maanmittauslaitos 07/2017.

#### 4 Havainnot

##### *Koekuopat*

Koekuoppia kaivettiin yhteensä 25 kappaletta (ks. liite 1 koekuoppakuvaukset). Niistä numerot 1 – 16 sijaittivat pellon pohjoisreunassa ja numerot 17 – 25 Arven tilakeskuksen pihassa ja Uuramontien varressa. Pellon reunassa sijaitsevien koekuoppien 1, 4 – 16 maakerrokset koostuivat peltokerroksesta, jonka paksuus vaihteli 20 – 40 cm välillä (kuva 8). Savimultaisen peltokerroksen alla oli puhdas pohjamaa eli hiesusavi/savi. Koekuopissa 2 ja 3 oli merkkejä sekoitumisesta; niissä maa oli savensekaista soraa. Pellolla sijaitsevat koekuopat olivat lähes löydöttömiä, edes peltokerroksessa ei ollut löytöjä kuin nimeksi. Koekuopista 5, 12 ja 14 löydettiin resenttejä historiallisen ajan löytöjä: koekuopasta 5 peltokerroksesta muutamia paloja fajanssia (kuva 9), koekuopasta 12 peltokerroksesta tiiltä, vihreää tasolasia sekä lasiampullin kaula ja koekuopasta 14 tummanharmaaksi värjäytyneestä hiesusavesta palamaton luu.



Kuva 8. Koekuoppa 9 pohjoisprofiili. Pellon pohjoisreunaan kaivetuissa koekuopissa oli peltokerroksen alla puhdas savimaa. (Kuva: Sastamala Karkunkylä koekaivaus 2017:3)



Kuva 9. Fajanssia koekuopan 5 peltokerroksesta. (Kuva: Sastamala Karkunkylä koekaivaus 2017:4)

Arven tilakeskuksen pihalle kaivetuissa koekuopissa oli havaittavissa useita sekoittuneita maa-kerroksia (ks. Liite 1. koekuoppakuvaukset). Tämä kertoo alueen pitkäaikaisesta asuinkäytöstä; vanhojen rakennusten tuhouduttua tai kun ne oli purettu, on paikalle tuotu täyttömaata ja jäljelle jääneet rakennusjäännökset ja täyttömaa tasattu. Alueella/sen lähellä, jossa esiintyi täyttömaata ja suuria kiviä, on vielä 1900-luvun alussa sijainnut Arven talon vanha päärakennus (kuva 10). Täyttömaakerroksia (kuva 11) oli havaittavissa kaikissa Arven pihalle kaivetuissa koekuopissa. Osasta koekuoppien sekoittuneista kerroksista (koekuopista 17, 20, 22, 23 ja 25) löytyi historiallisen ajan asuinpaikkalöytöjä (tiiltä, astia- ja tasolasia, punasaviastioiden katkelmia), jotka ajoittuvat 1800 – 1900-luvuille. Koekuopasta numero 17 löydettiin sekoittuneesta multakerroksesta myös kivihioimen katkelma (kuva 12). Hioimenkatkelman mitat olivat 11x4,5x1,5 cm.



Kuva 10. Kuva teoksesta "Salokunnan talot 1920-luvulla" (Palonen & Kahra 2014), jossa kuvan takaosassa ilmeisesti näkyy Arven vanha päärakennus. Kuvannut Paavo Palonen.



Kuva 11. Koekuoppa 22: pohjoisprofiili. Maa koekuopassa oli täysin sekoittunutta. (Kuva: Sastamala Karkunkylä koekaivaus 2017:5)



Kuva 12. Kivihioimen katkelma, joka löytyi koekuopasta 17 sekoittuneesta multakerroksesta. (Kuva: Sastamala Karkunkylä koekaivaus 2017:6)

Joissakin Arven pihalle kaivetuista koekuopista (koekuopat 20, 21, 23, 24) oli suuri kivi/kiviä, jotka joko osittain tai kokonaan estivät kaivamisen syvemmälle. Koekuopista numerot 20, 21 ja 23 kaivettiin lopulta 100x50 cm suuruisiksi suurten kivien peittäessä osan niiden alasta (kuva 13). Kun koekuoppaa 23 laajennettiin siinä olleen kiven vuoksi, osoittautui kivi kuitenkin niin suureksi, ettei koekuoppaa voitu kaivaa pohjaan. Kivessä oli nähtävissä 9 cm pitkä ja 2,5 cm levyinen kairanjälki (kuva 14). Maannos kiven päällä oli sekoittunut ja sisälsi löytöjä 1800-luvulta (tiiltä, punasaviastian kappaleita, takonaula, väritöntä noin 2 mm paksua tasolasia, kuva 15). Suuri kivi esti myös koekuopan numero 24 pohjaan kaivamisen. Arven pihalle kaivetuista koekuopista mielenkiintoisimmaksi osoittautui koekuoppa numero 18, jota kuvataan raportin seuraavassa alaluvussa. Uuramontien varteen kaivetun koekuopan maa oli sekoitunutta hiekkaa aina 80 cm saakka ja vailla löytöjä. Uuramontielle on aikojen saatossa tuotu lisää hiekkaa ja Arven talon kohdalla tie onkin osittain muuta aluetta ylempänä. Tien eteläreunassa kulkee osan matkaa oja.



Kuva 13. Koekuoppaa numero 20 peitti puoliksi suuri kivi. Kuvattu idästä. (Kuva: Sastamala Karkunkylä koekaivaus 2017:7)



Kuva 14. Koekuoppa 23, jossa sijaitti suuri kivi. Kivessä oli 9 cm pituinen kairanjälki, jota kaivauslasta osoittaa. Kuvattu lännestä. (Kuva: Sastamala Karkunkylä koekaivaus 2017:8)



Kuva 15. Löytöjä koekuopasta 23 sekoittuneesta kerroksesta. (Kuva: Sastamala Karkunkylä koekaivaus 2017:9)

### *Rakenne 1 koekuopassa numero 18*

Koekaivauksen mielenkiintoisin ilmiö löydettiin koekuopasta numero 18 (kuva 16), joka kaivettiin Arven talon pihan itäreunaan, lähelle kiinteistörajaa, syreenipensasta ja Arven talon piha-tietä, tien eteläpuolelle. Koekuoppa kaivettiin ensin normaalisti 50 x 50 cm suuruiseksi, mutta laajennettiin lopulta käsittämään yhden neliömetrin. 4 cm paksun pintaturpeen alla oli noin 30 cm paksu sekoittunut multakerros. Tämä alla oli edellistä tiiviimpi, yhä sekoittunut vaihetumiskerros, josta saatiin löytöinä tiilenpaloja ja palanutta savea. 30-40 cm syvyydessä esiin saatiin halkaisijaltaan 10 – 20 cm kivistä koostuva rakenne (rakenne 1, kuvat 17 ja 18), jonka kivien välissä oli savensekaista nokimaata. Rakenteen läpi kaivettiin kooltaan noin 50 x 50 cm laajuinen alue sen tarkemman luonteen selvittämiseksi.



Kuva 16. Koekuopan numero 18 sijaintipaikka merkitty kuvaan nuolella. Kuvattu lounaasta. (Kuva: Sastamala Karkunkylä koekaivaus 2017:10)



Kuva 17. Rakenne 1. Kuvattu lännestä. (Kuva: Sastamala Karkunkylä koekaivaus 2017:11)



Kuva 18. Rakenne 1 kuvattuna lännestä. Kuvassa oikealla ylhäällä näkyy rakenteen kaakkoisreunan rajaava savimaa. (Kuva: Sastamala Karkunkylä koekaivaus 2017:12)

Rakenne 1 oli lähes löydötön, mutta sen kivien välissä olevasta nokimaasta löydettiin kuitenkin muutamia paloja rapautuneeksi/palaneeksi tulkittuja löytöjä (KM 41260: 3, kuva 19). Yksi samankaltainen tiilenpala löytyi myös rakenteen alla olevasta, harmaaksi värjäytyneestä siltistä/savesta (KM 41260: 4, kuva 20). Samasta yhteydestä löytyi myös yksi pieni mahdollisesti rautakaudentyypin käyttökeramiikkaa oleva saviastianpala. (KM 41260: 2, kuva 20) Samaisesta harmaasta siltistä/savesta, aivan rakenteen vierestä kaakkoispuolelta löytyi kaksi rautakaudentyypin käyttökeramiikan palaa lisää (KM 41260:1 kuva 21). Rakenteen alla olleen harmaaksi värjäytyneen siltin/saven alla oli puhdasta pohjamaata eli savea.



Kuva 19. KM 41260: 3 palaneiksi ja rapautuneiksi tulkittuja tiilenpaloja rakenteen 1 kivien lomasta, nokimaasta. (Kuva: Sastamala Karkunkylä koekaivaus 2017:13)



Kuva 20. KM 41260: 4 ja 2. Vasemmalla rapautunut tiilenpala ja oikealla mahdollinen saviastian pala rakenteen 1 alta. (Kuva: Sastamala Karkunkylä koekaivaus 2017:14)



Kuva 21. Rautakaudentyypin käyttökeramiikkaa (KM 41260: 1) rakenteen 1 vierestä. (Kuva: Sastamala Karkunkylä koekaivaus 2017:15)

Todennäköisesti kyseessä on kuitenkin historialliselle ajalle ajoittuva kivrakenne, mahdollisesti osittain tuhoutunut kiuas, jonka yhteyteen rautakaudentyypin saviastianpalat ovat joutuneet. Karkeasekoitteista käyttökeramiikkaa tiedetään käytetyn myös historiallisella ajalla, mutta on epätodennäköistä, että rakenne, jonka yhteydestä löydetään tiiltä, olisi saman ikäinen karkeasekoitteisen saviastianpalan kanssa. Täytyy kuitenkin todeta, että rakenteesta ja sen alta löytyneet tiilenpalaset ovat erittäin palaneita, tummuneita ja vaikeasti tulkittavia, joten rakenteen esihistoriallisuutta ei voida sulkea pois täysin. Havaintojen perusteella vaikuttaa siltä, että rakenne 1 on jonkinlaisen tulisijan (mahdollisesti kiukaan) jäännös, joka voidaan löytöjensä perusteella ajoittaa todennäköisimmin historialliselle ajalle. Ilmiö rajautuu nyt tutkitulla alueella varsin suppealle alalle Arven pihamaan koillisreunaan, sillä edes sitä lähinnä olevissa koekuopissa 19, 20-23 ei sitä ollut havaittavissa.

### *Uuramontien varteen asennettu maakaapeli ja muuntamo*

Koekaivauksen yhteydessä havaittiin, että osittain valvottavaksi määrättyä (Pirkanmaan maakuntamuseon lausunto 123/2016) maakaapelilinjausta Uuramontien varressa oli jo kaivettu (kuva 22). Viekkalantieltä länteen lähtevä linjanosuus oli kaivettu ja maakaapeli asennettu pelon reunaan ja Viekkalantien ja Uuramontien risteuksen länsipuolelle kaivettu ja asennettu muuntamo (kuvat 23 ja 24). Nyt tehdyn muuntamon kohdalle ei lausunnossa ole merkitty valvontaa. Muuntamorakennus oli asennettu sille kaivettuun kuoppaan, mutta kuopan reunoja ei oltu vielä peitetty. Kuopan profiileja havainnoitiin, mutta mitään kiinteään muinaisjäännökseen viittaavaa ei havaittu. Muuntamon vieressä olevasta maakasasta löydettiin muutamia tiilenpaloja, muttei muita löytöjä. Ilmeisesti kaivuu on tapahtunut jo jokin aika sitten, kenties viime talven tai syksyn aikana.

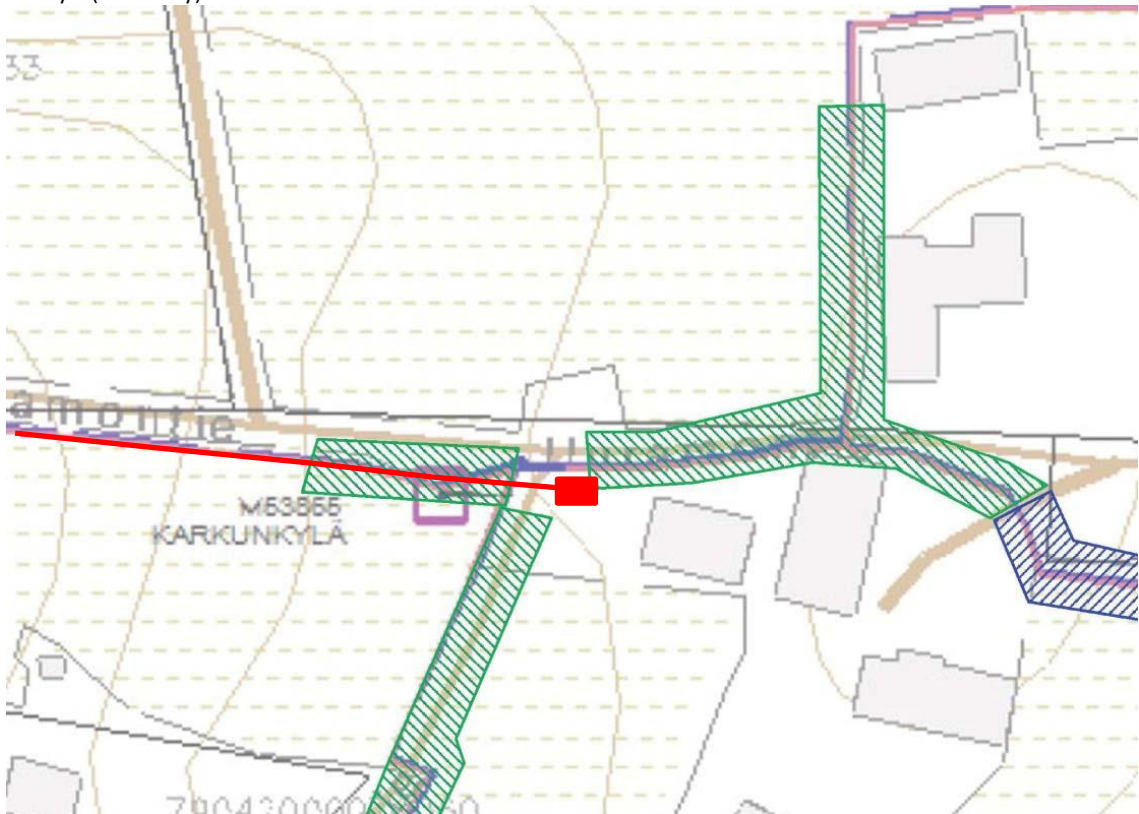


Kuva 22. Valvottavaksi määriteltyä ja ilman valvontaa kaivettua maakaapelilinjaa Uuramontien varressa Viekkalantien länsipuolella. Kuvattu idästä. (Kuva: Sastamala Karkunkylä koekaivaus 2017:16)



Kuva 23. Jo asennettu muuntamo Uuramontien varressa, Viekkalantien länsipuolella. Tätä kohtaa ei ole määritelty valvottavaksi Pirkanmaan maakuntamuseon lausunnossa 123/2016. Kuvattu lännestä. (Kuva: Sastamala Karkunkylä koekaivaus 2017:17)



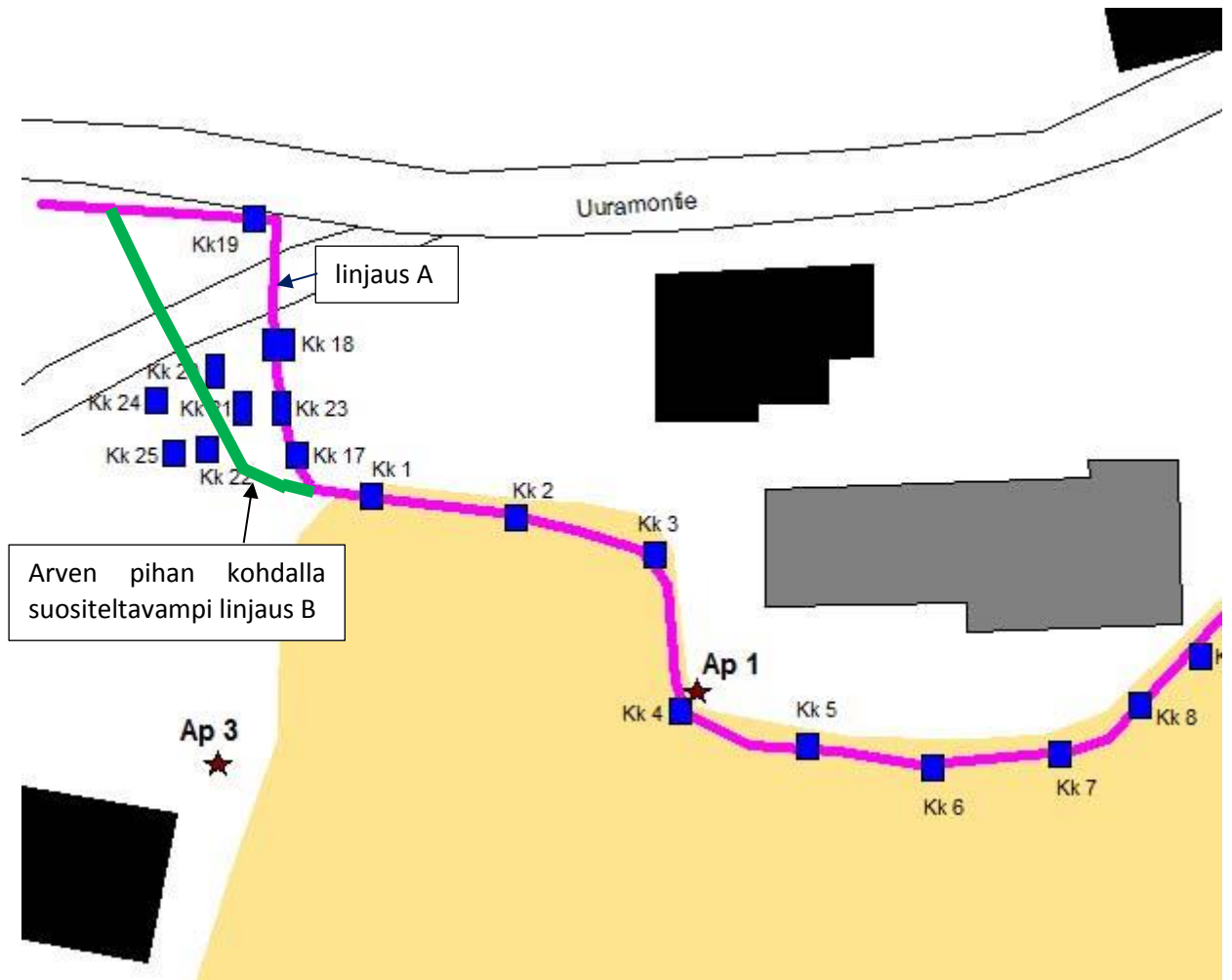


Kuva 24. Ote Pirkanmaan maakuntamuseon lausunnon 123/2016 liitekartasta 2, johon koekaivauksin tutkittavat kaapelilinjaosuudet on merkitty sinisellä vinoviivoituksella ja arkeologisessa valvonnassa kaivettavat linjaosuudet vihreällä vinoviivoituksella. Ilman valvontaa kaivettu linjaosuus ja muuntamo merkitty karttaan punaisella Kirsi Luodon toimesta (2017).

## 5 Tulokset

Suunnitellun maakaapelilinjan koekaivauksessa ei suurelta osaa tutkittua linjausta A löydetty merkkejä kiinteästä muinaisjäännöksestä. Poikkeuksen tekee Arven tilakeskuksen pihalle, tontin itäreunaan kaivettu koekuoppa 18, jossa havaittiin kivirakenne. Rakenne (1) koostui 10-20 cm kokoisista kivistä, joiden välissä oli nokimaata. Kivien välistä ja myös rakenteen alta löydettiin muutamia tiileksi tulkittuja fragmentteja. Rakenteen vierestä, nokimaan värjäämästä savesta (sekoittunut vaihettumiskerros) löydettiin kaksi palaa rautakaudentyypin käyttökeraamiikkaa. Yksi mahdollinen saviastianpala löytyi myös rakenteen alta. Saviastianpalat lienevät todennäköisesti sekundaarisessa kontekstissa. Rakenne 1 on jonkinlaisen tulisijan, mahdollisesti kiukaan jäännös, joka voidaan löytöjensä perusteella ajoittaa todennäköisimmin historialliselle ajalle. Rakenteen tarkempi luonne ja ajoituksen varmistaminen vaatii kuitenkin lisätutkimuksia.

Arven talon pihalle kaivettiin koekuoppia myös laajemmalle alueelle kuin pihan itäreunassa kulkevalle maakaapelilinjaukselle A. Näin pyrittiin selvittämään sille vaihtoehtoista kulkureittiä. Alun perin kaapelireitti oli suunniteltu kulkevan Arven pihamaan poikki, ja koekuoppia kaivettiin myös tälle linjaukselle. Maa linjauksella B olevissa koekuopissa oli sekoittunutta, tosin osaa koekuopista ei voitu kaivaa pohjaan saakka niissä olleiden suurten kivien vuoksi. Osa näistä suurista kivistä saattaa liittyä Arven talon aiempiin asutusvaiheeseen. Mikäli maakaapeli halutaan rakentaa nyt esitettyä reittiä, on oheiseen karttaan (kuva 25) merkitty reitti B sille suositeltavampi linjaus. Jos kaapeli halutaan asentaa linjaukselle A, vaatii koekuopasta 18 löydetty rakenne 1 tarkempia tutkimuksia.



Kuva 25. Karttaan merkitty alkuperäinen linjaus A pinkillä viivalla. Vaihtoehtoinen ja Arven talon pihamaan kohdalla suositeltavampi linjaus B on merkitty vihreällä viivalla. Pohjakartta Tapani Rostedt 2017, linjauksen B sijainti ja merkinnät Kirsi Luoto 2017.

Tampereella 9.7.2017

*Kirsi Luoto*

Kirsi Luoto  
FM, arkeologi  
Kulttuuriympäristöpalvelut Heiskanen & Luoto Oy

## 6 Lähteet

### Painamattomat lähteet:

Jussila, Timo 2009. Sastamala Stormin, Kärppälän ja Karkunkylän-seudun vesihuoltoverkoston alueen muinaisjäännösinventointi 2009. Museoviraston arkistossa.

### Painetut lähteet:

Palonen & Kahra 2014. Salokunnan talot 1920-luvulla. Omakustanne (Päivi Kahra 2014).

### Sähköiset lähteet:

Museovirasto, Kulttuuriympäristön palveluikkuna.

<https://www.kyppi.fi/palveluikkuna/portti/read/asp/default.aspx> (15.6.2017)

### Karttalähteet:

Streng, J. 1644. Karkunkylää kuvaava maakirjakartta. KA a1: 12. Jyväskylän yliopiston digitaalinen julkaisuarkisto (JYX):

[https://jyx.jyu.fi/dspace/bitstream/handle/123456789/14307/a1\\_12.jpg?sequence=1](https://jyx.jyu.fi/dspace/bitstream/handle/123456789/14307/a1_12.jpg?sequence=1)  
(15.6.2017)

Pitäjänpitäjäkartta 1847. Kansallisarkisto, digitaaliarkisto. Maanmittaushallitus >

Maanmittaushallituksen historiallinen kartta-arkisto (kokoelma) > Pitäjänkartasto > Karkku (2121 08+07 la.\* -/- -) <http://digi.narc.fi/digi/view.ka?kuid=1367666> (15.6.2017)

### Liite 1. Koekuoppakuvaukset

#### Koekuoppa 1

0-18 cm savimulta

18-38 cm savi

#### Koekuoppa 2

0-2 cm turve

2-38 cm savensekainen sora

38-50 cm savensekainen sora

suuri kivi esti kaivamisen

#### Koekuoppa 3

0-2 cm turve

2-10 cm savimulta

10-60 cm savensekainen sora

suuri kivi esti kaivamisen

#### Koekuoppa 4

0-5 cm turve

5-28 cm savimulta (peltokerros)

28-38 cm savi

#### Koekuoppa 5

0-25 cm savimulta (peltokerros)

- löytöinä peltokerroksesta muutamia paloja fajanssia

25-50 cm savi

#### Koekuoppa 6

0-20 cm savimulta (peltokerros)

20-35 cm savi

lounaiskulmassa tarkistuskuoppa: savea ainakin 60 cm saakka

#### Koekuoppa 7

0-25 cm savimulta (peltokerros)

25-60 cm savi

#### Koekuoppa 8

0-5 cm turve

5-32 cm savimulta (peltokerros)

32-48 cm savi

#### Koekuoppa 9

0-13 cm savimulta (peltokerros)

13-40 cm savi

#### Koekuoppa 10

0-38 cm savimulta (peltokerros)

38-48 cm savi

#### Koekuoppa 11

0-20 cm savimulta (peltokerros)

20-40 cm hiesusavi, joukossa halkaisijaltaan noin 10 cm olevia kiviä

#### Koekuoppa 12

0-30 cm savimulta (peltokerros)

- löytöinä peltokerroksesta tiiltä, vihreää tasolasia, resentti lasiampullin kaula: löydöt ajoittuvat löyhästi 1800-1900-luvuille

30-40 cm savi

#### Koekuoppa 13

0-25 cm savimulta (peltokerros)

25-35 cm savi

#### Koekuoppa 14

0-20 cm savimulta (peltokerros)

20-28 cm tummanharmaaksi värjäytynyt hiesusavi

- löytönä kerroksesta yksi palamaton luu

28-34 cm savi

#### Koekuoppa 15

0-25 cm savimulta (peltokerros)

25-32 cm savi

Koekuoppa 16

0-39 cm savimulta (peltokerros)

39-75 cm hiesusavi, joukossa halkaisijaltaan noin 10 cm olevia kiviä

75 cm -> savi

Koekuoppa 17

0-4 cm turve

4-30 multa, seassa halkaisijaltaan 5-10 cm olevia kiviä.

- löytöinä tiilenkappaleita, punasaviastian kappaleita, palamaton luu sekä kivihioin

30-40 cm vaaleanruskea siltti

40-53 cm savi

Koekuoppa 18 (laajennettiin yhden neliömetrin kokoiseksi)

0-4 cm turve

4-30 cm multa (sekoittunut)

30-40 cm tiivis vaihtumiskerros multamaasta savensekaiseksi nokimaaksi

- löytöinä kerroksesta tiilenpala ja mahdollisesti palanutta savea/huonosti palanutta tiiltä

30/40-60 cm savensekainen nokimaa/rakenne 1

- löytöinä rakenteen 1 alta tiilenpala

60-65 cm sekoittunut, harmaaksi yläpuolen nokimaasta värjäytynyt siltti/savi

65 cm-> savi

Koekuopan pinta: 70,08 m mpy/pohja 69,64 m mpy

Koekuoppa 19

0-5 cm turve

5-80 cm sekoittunut hiekka

Koekuoppa 20

0-5 cm turve

5-25 cm hiekkansekainen multa

- löytöinä kerroksesta tiilenpala, lasia, lankanaula

25-60 cm hiesunsekainen hiekka (seassa hieman hiiltä)

60-70 cm savi

Koekuoppa 21

0-5 cm turve

5-15 cm multa

15-25 cm multa

25-40 cm mullansekainen hiesu

40-55 cm harmaa hiesu

Koekuoppa 22

0-5 cm turve

5-22 cm multa

22-38 cm sora

- löytöinä tiilenkappaleita

38-55 cm tummanharmaa hiekka

- löytöinä vihreää tasolasia, tiiltä ja fajanssia arviolta 1800-luvulta  
55-60 cm harmaa hiesu

#### Koekuoppa 23

0-5 cm turve

5-30 cm sekoittunut multa

-löytöinä kerroksesta tiiltä, punasaviastian kappaleita, takonaula, väritöntä noin 2 mm paksua tasolasia, kaikki löydöt arviolta 1800-luvulta

30-> suuri kivi, jossa 9 cm pitkä ja 2,5 cm paksu kairausjälki

#### Koekuoppa 24

0-5 cm turve

5-28 cm täyttösora

Kivet estivät kaivamisen

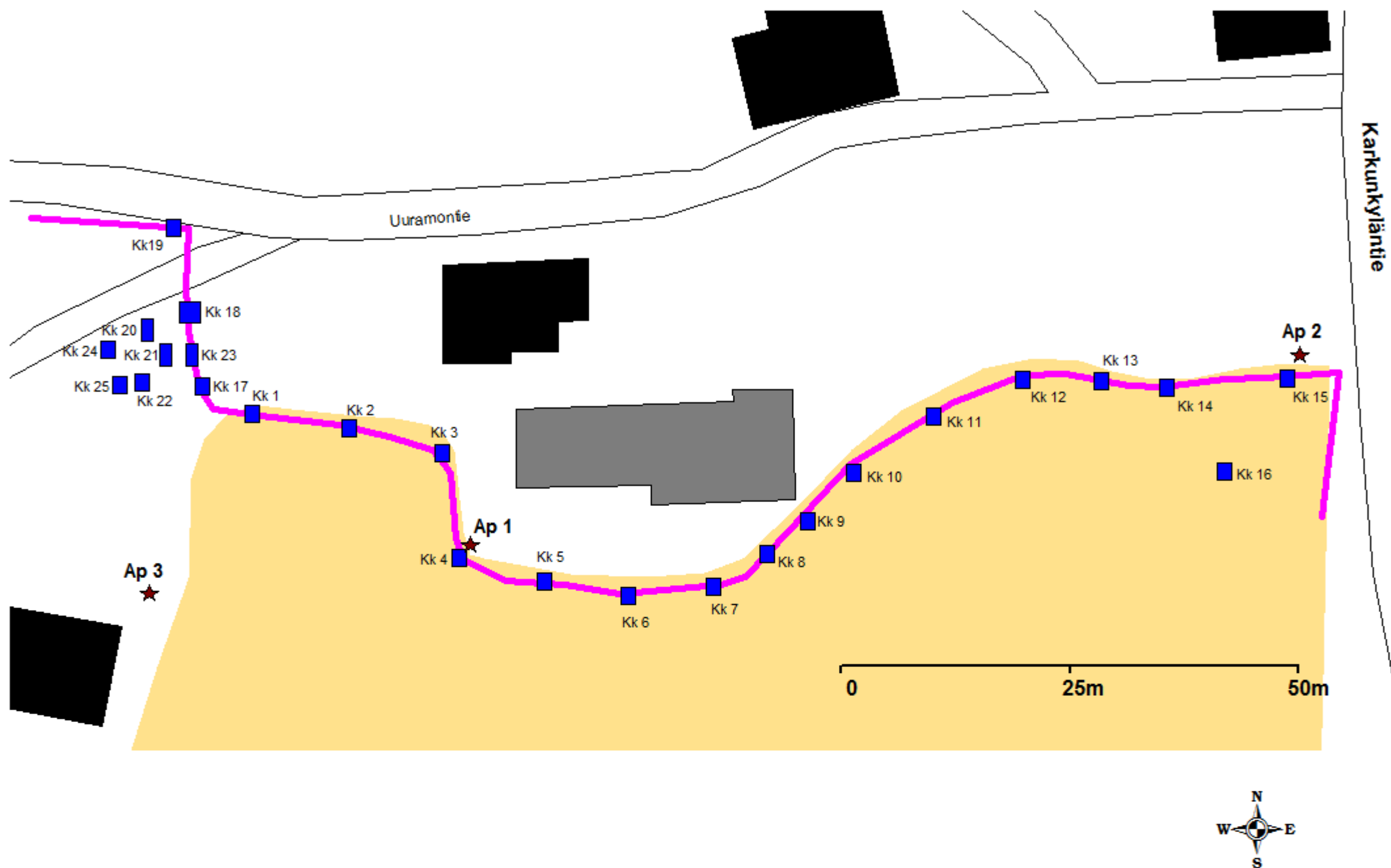
#### Koekuoppa 25





0-30 cm multa

30-50 cm sekoittunut hiekka, seassa tiilenkappaleita (täyttömaa)

58 cm -> hiesusavi

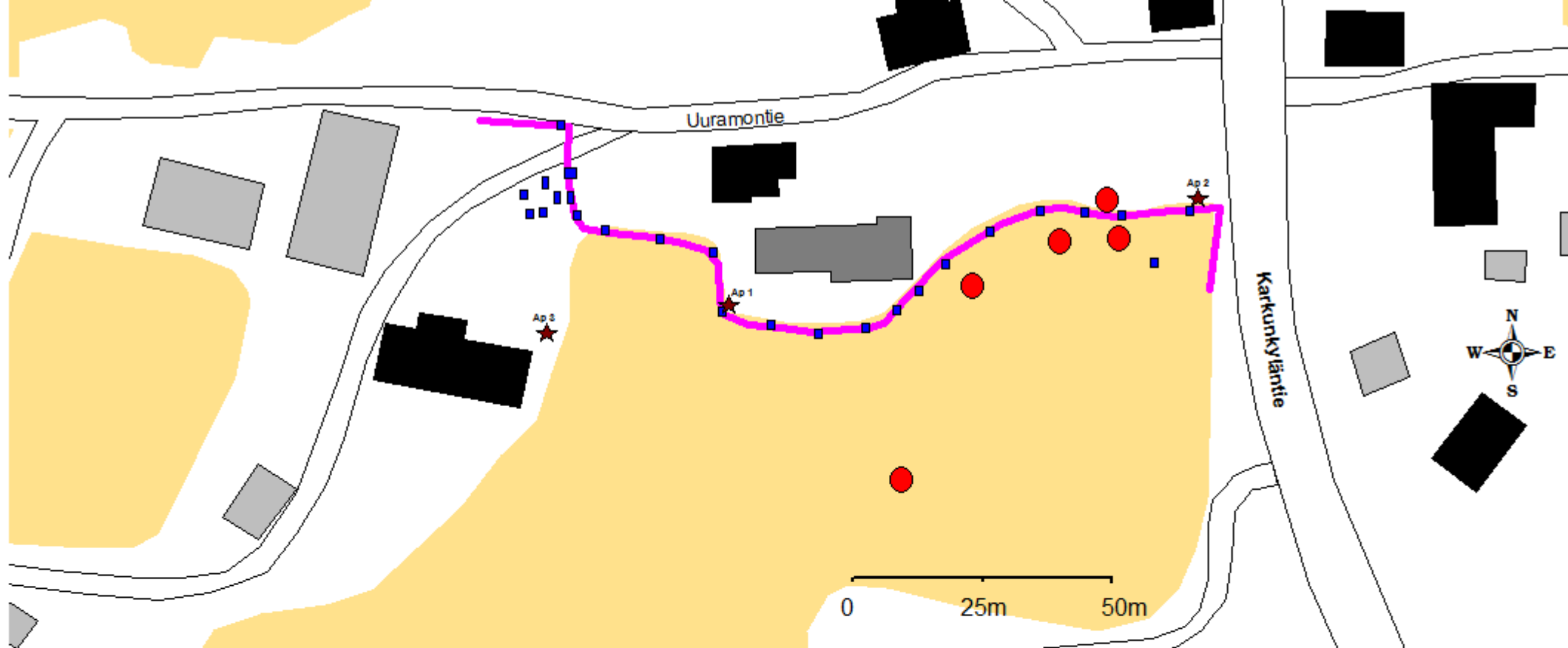
Liite 2. Digitaalikuvaluettelo			
Kuvat on arkistoitu Heiskanen & Luoto Oy:n sähköiseen arkistoon. Kuvannut Kirsi Luoto 2017.			
kuvanro	aihe	kuvattu suunnasta	pvm
1	Maakaapelilinjauksen itäpäätä Karkunkyläntien läheisyydessä.	länsi	28.6.
2	Maakaapelilinjausta Arven talon pihamaalla.	luode	28.6.
3	Koekuoppa 9:n pohjoisprofiili.	etelä	28.6.
4	Fajanssia koekuopan 5 peltokerroksesta.		27.6.
5	Koekuoppa 22:n pohjoisprofiili.	etelä	30.6.
6	Kivihioimen katkelma koekuopasta 17.		29.6.
7	Koekuoppa 20.	itä	29.6.
8	Koekuoppa 23.	länsi	29.6.
9	Löytöjä koekuopasta 23.		9.7.
10	Koekuopan 18 sijainti.	lounas	29.7.
11	Rakenne 1 koekuopassa 18.	länsi	29.7.
12	Rakenne 1 koekuopassa 18.	länsi	29.7.
13	KM 41260: 3 palanutta tiiltä.		9.7.
14	KM 41260: 2 ja 4 palanutta tiiltä ja saviastianpala.		9.7.
15	KM 41260: 1 rautakaudentyypin käyttökeramiikkaa.		26.5.
16	Ilman valvontaa kaivettua maakaapelilinjaa Uuramontien varressa.	itä	28.7.
17	Asennettu muuntamo Uuramontien varressa.	länsi	28.7.



 Suunniteltu maakaapelilinjaus  Koekuoppa ja sen numero  Asuinrakennus  Ulkorakennus
<p>Asemointipiste ja sen numero:</p> <p>AP1=6811625,393/289460,014, z=68,494 m mpy  AP2=6811645,489/289551,391, z=67,010 m mpy  AP3=6811620,208/289424,589, z=70,660 m mpy</p>

<p><b>Sastamala</b>  <b>Karkunkylä (Karkku by)</b>  <b>Kirsi Luoto/</b>  <b>Kulttuuriympäristöpalvelut</b>  <b>Heiskanen &amp; Luoto Oy</b>  <b>Arkeologinen koekaivaus</b>  <b>27.-30.6. 2017</b></p>	<p><b>Yleiskartta</b>  <b>Mk 1:500/A3</b>  <b>Koordinaattijärjestelmä</b>  <b>ETRS-TM35FIN</b>  <b>Korkeusjärjestelmä</b>  <b>N2000</b></p>
<p><b>Maastomittaukset :</b>  <b>Tapani Rostedt, Kirsi Luoto,</b>  <b>Toni Paukku ja Anniina Lahti</b>  <b>28.-30.6. 2017</b>  <b>Digitointi:</b>  <b>Tapani Rostedt 3.-4.7. 2017</b></p>	<p><b>Pohjakartta tehty</b>  <b>Maanmittauslaitoksen</b>  <b>peruskartan pohjalta</b></p>





- Suunniteltu maakaapelilinjaus
- Koekuoppa
- Peltoröykkiö
- Asuinrakennus
- Ulkorakennus

Asemointipiste ja sen numero:

AP1=6811625,393/289460,014, z=68,494 m mpy  
 AP2=6811645,489/289551,391, z=67,010 m mpy  
 AP3=6811620,208/289424,589, z=70,660 m mpy

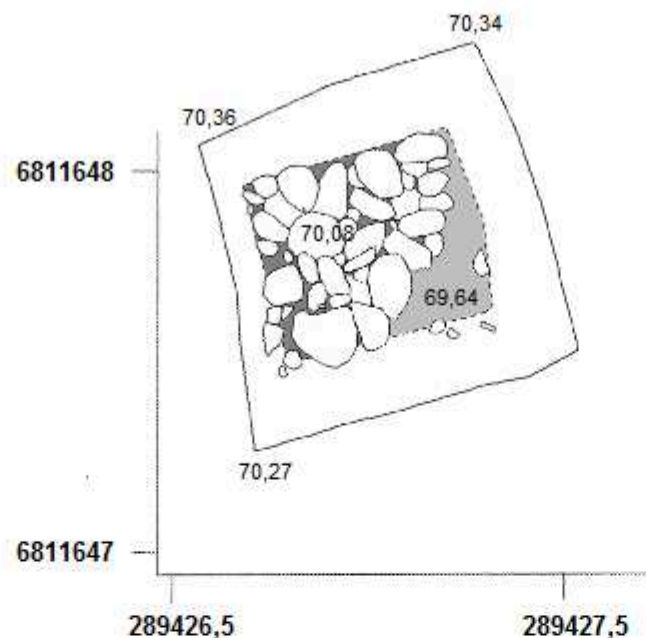
**Sastamala**  
**Karkkylä (Karkku by)**  
**Kirsi Luoto/**  
**Kulttuuriympäristöpalvelut**  
**Heiskanen & Luoto Oy**  
**Arkeologinen koekaivaus**  
**27.-30.6. 2017**

**Maastomittaukset :**  
**Tapani Rostedt, Kirsi Luoto,**  
**Toni Paukku ja Anniina Lahti**  
**28.-30.6. 2017**  
**Digitointi:**  
**Tapani Rostedt 3.-4.7. 2017**

**Yleiskartta**  
**Mk 1:1000/A4**

**Koordinaattijärjestelmä**  
**ETRS-TM35FIN**  
**Korkeusjärjestelmä**  
**N2000**

**Pohjakartta tehty**  
**Maanmittauslaitoksen**  
**peruskartan pohjalta**



<p><b>Sastamala</b>  <b>Karkunkylä (Karkku by)</b>  <b>Kirsi Luoto/</b>  <b>Kulttuuriympäristöpalvelut</b>  <b>Heiskanen &amp; Luoto Oy</b>  <b>Arkeologinen koekaivaus</b>  <b>27.-30.6. 2017</b></p>	<p><b>Tasokartta</b>  <b>Koekuoppa 18, rakenne 1</b>  <b>Mk 1:20/A4</b>  <b>Koordinaattijärjestelmä</b>  <b>ETRS-TM35FIN</b>  <b>Korkeusjärjestelmä</b>  <b>N2000</b></p>
<p>  Noensekainen tumma maa   Harmaa pohjasavi   Kivi </p>	<p><b>Maastomittaukset :</b>  <b>Tapani Rostedt, Kirsi Luoto,</b>  <b>Toni Paukku ja Anniina Lahti</b>  <b>28.-30.6. 2017</b>  <b>Digitointi:</b>  <b>Tapani Rostedt 3.-4.7. 2017</b></p>