

Nokian kaupunki

Nokian palloiluhallin dokumentointi



Projekti: Nokian Palloiluhallin dokumentointi
Työnumero: 23703278
Asiakas: Nokian kaupunki
Päiväys: 21.3.2022
Tekijä: Filemon Wolfram & Hanna Ojutkangas
Dokumenttiviite: p:\fitmp02\we\23703278_nokian_palloiluhallin_dokumentointi\000\c_suunnitelmat\210322_nokian_palloiluhallin dokumentointi.docx

Sisältö

| | | |
|-----|--|----|
| 1. | Johdanto | 5 |
| 1.1 | Selvityksen tausta ja tavoitteet | 5 |
| 1.2 | Nokian Palloiluhallin historian päävaiheet | 6 |
| 2. | Nykytilanne | 8 |
| 2.1 | Kaavatilanne | 8 |
| 2.2 | Rakennus suhteessa ympäristöönsä | 10 |
| 2.3 | Rakennuksen kuvaus | 13 |
| 3. | Johtopäätökset | 26 |

Yhteenveto

Vuonna 1980 valmistunut Nokian Palloiluhalli on vuosien varrella toiminut tapahtumapaikkana monelle paikallisesti merkittävälle urheilutapahtumalle, ja kansallisen tason koripalloilun näyttämönä. Halli on tuomittu purettavaksi uuden kampusalueen tieltä. Hallin purkaminen on tarkoitus aloittaa toukokuussa 2022, ja sen tilalle tullaan rakentamaan uusi, kansallisen koripalloilun ja salibandyn liigatason vaatimukset täyttävä halli. Nokian Palloiluhallia ei ole kuitenkaan koskaan inventoitu, joten tämän selvityksen on tarkoitus dokumentoida hallin nykytilaa ja arkkitehtuurillisia arvoja ennen hallin purkamista.

Hallilla on merkittäviä urheilu- ja sosiaalikulttuurisia arvoja ja se on säilyttänyt alkuperäisen, 1970–1980-luvun taitteen rakennustapoja, rakennustyyliä, muotoja ja materiaaleja hyvin edustavan asunsa lähes muuttumattomana. Rakennus on kuitenkin erittäin huonossa kunnossa ja sen arvot liittyvät enemmän urheilulliseen ja sosiaaliseen historiaan, kuin rakennuksen arkkitehtuurillisiin merkkeihin.

Selvityksen on laatinut Arkkitehti Hanna Ojutkangas sekä kaupunkisuunnittelun MSc Filemon Wolfram.

Ellei muuta mainita, niin kaikki selvityksessä käytetyt valokuvat on ottanut Hanna Ojutkangas helmikuussa 2022.

1. Johdanto

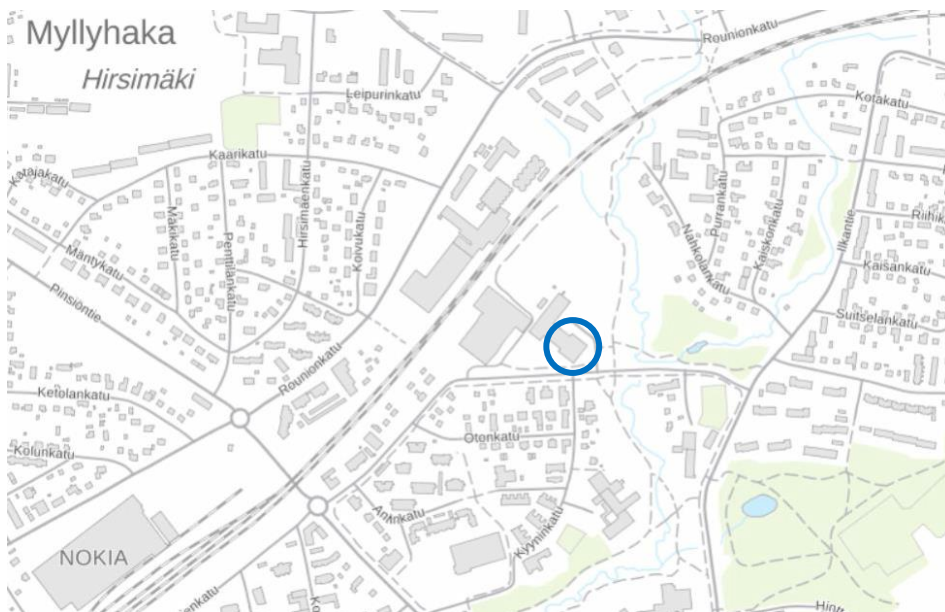
1.1 Selvityksen tausta ja tavoitteet

Tämän selvityksen tarkoituksena on dokumentoida Nokian Palloiluhallin rakennuksen nykytila. Nokian Palloiluhalli on valmistunut vuonna 1980, ja se sijaitsee osoitteessa Kankaantaankatu 4, Tampereen seudun ammattiopiston (TREDU) toimipisteen yhteydessä. 750 katsojaa vetävä palloiluhalli on pääsääntöisesti koripallojoukkue BC Nokian harjoitus- ja ottelukäytössä, sekä aamuisin liikuntaluokkien harjoituskäytössä. Nokian uuden koulukampuksen asemakaavan laadinnan myötä rakennus on päätetty purkaa, jonka takia rakennuksen nykymuoto tulee dokumentoida.

Maakuntamuseo on lausunut palloiluhallista seuraavanlaisesti: ”Rakennuksella on nopeasti arvioiden merkittävää urheiluhistoriallista ja sosiaalishistoriallista arvoa sekä rakennushistoriallista arvoa poikkeuksellisen hyvin alkuperäisessä asussa säilymisen vuoksi. Rakennus kertoo 1970–1980-lukujen taitteen rakennustavasta, rakennustyylistä, muodoista, suunnittelusta ja käytettävissä olleista materiaaleista.”

Rakennuksen dokumentoinnissa esitellään rakennuksen nykytila ja sen arkkitehtoniset ominaispiirteet. Dokumentointi perustuu rakennuksen pääpiirustuksien tarkasteluun sekä paikan päällä tehtyyn inventointiin. Maastokäynnillä dokumentoitiin rakennus nykyasussaan, sen suhde ympäristöönsä, sijainti maisemassa ja taajamarakenteessa. Rakennus valokuvattiin ulkoa ja sisältä, ottaen sekä yleiskuvia että detailjokuvia mm. rakenteista ja sisustuksen yksityiskohdista. Valokuvia otettiin myös keskeisistä sisätiloista ja rakennuksen syntyajalle luonteenomaisista yksityiskohdista.

Dokumentoinnin raportissa kuvaillaan rakennuksen nykytilanne sekä rakennuksessa ajan mittaan tehdyt muutokset pääpiirteissään. Johtopäätöksiä tuodaan esille rakennukselle, sen sisätiloille ja yksityiskohdille tyypilliset ominaisuudet ja erityispiirteet.



Kuva 1. Rakennuksen sijainti merkittynä sinisellä ympyrällä taustakartalle.

1.2 Nokian Palloiluhallin historian päävaiheet

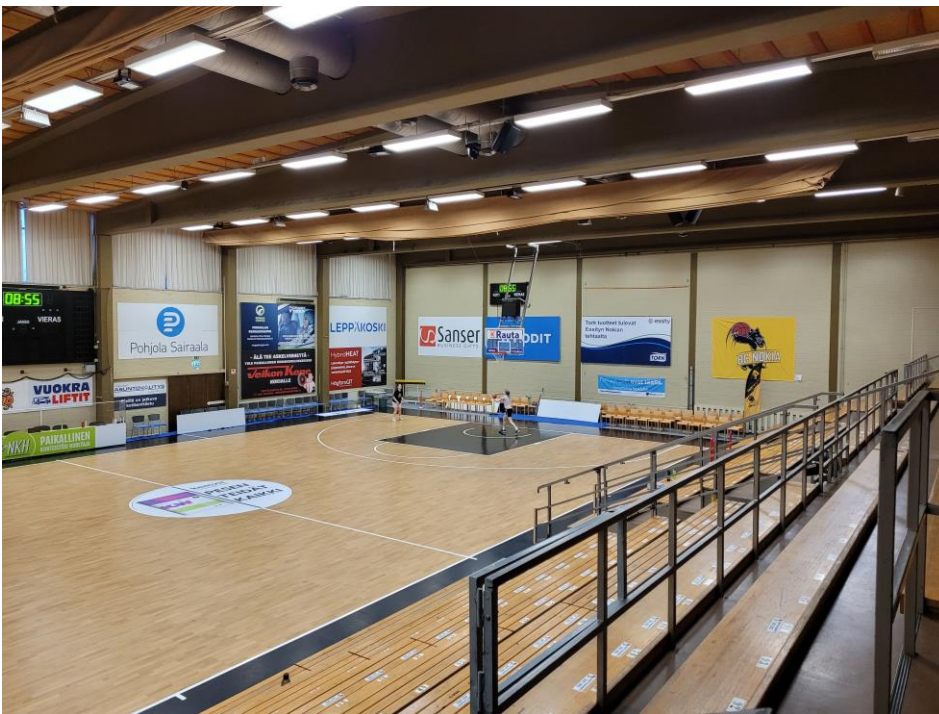
750 katsojaa vetävä Nokian Palloiluhalli valmistui samaan aikaan sen yhteydessä sijaitsevan Tredun Nokian toimipisteen kanssa vuonna 1980. Rakennuksen on suunnitellut Arkkitehtitoimisto Pentti Pajarinen ja Martti Kilpiranta. Palloiluhallin sijainti ammattiopiston yhteydessä sekä seudun koulujen läheisyydessä mahdollisti hallin palvelevan paitsi urheilujärjestötoimintaa myös liikuntaluokkien harjoituspaikkana. Halli soveltuu esimerkiksi futsalin, koripallon ja salibandyn pelaamiseen, mutta ei nykyisessä muodossaan täytä näiden lajien liigasarjojen kriteerejä.

Nokian Palloiluhallista on muodostunut tärkeä paikka etenkin Nokialaiselle koripalloseuralle. Halli on historiansa aikana toiminut useiden koripallojoukkueiden kotihallina. Hallin alkuaikoina siellä pelasi kotiottelunsa kolme paikallista koripallojoukkuetta: Kankaantaan Kisa (myöh. Kisanokia), Nokian Palloseura (myöh. Korinokia) ja Nokian Urheilijat, joista kaikki kolme pelasivat historiansa aikana useita kausia sekä miesten että naisten SM-sarjassa. Vuonna 1997 Nokian koripalloilu päätettiin yhdistää yhden brändin alaiseksi, ja kaikki kolme seuraa olivat mukana perustamassa Basketball Club Nokiaa, joka pelaa kotiottelunsa Nokian Palloiluhallissa vielä kaudella 2021–2022. BC Nokian myötä Nokia Palloiluhallissa on pelattu useita kausia sekä miesten että naisten koripallon SM-sarjaa.

Nokian Palloiluhallissa kotipelinsä pelaava BC Nokia on voittanut kolme SM-mitalia: Naisten SM-kultaa vuonna 2005 ja pronssia 2006 sekä miesten SM-pronssia vuonna 2016. Naisten joukkue pelaa nykyään toiseksi korkeimmalla sarjatasolla ja miesten joukkue korkeimmalla sarjatasolla.

Vuonna 2019 lainvoiman saaneessa asemakaavamuutoksessa vahvistettiin Tredun Nokian toimipisteen korvaaminen uudella koulukampuksella. Samalla päätettiin korvata Tredun tilojen yhteydessä sijaitseva Nokian Palloiluhalli

uudella yksityisellä monitoimihallilla. Palloiluhallin korvaamisen taustalla on muun muassa tavoite saada Nokialle koripalloilun ja salibandyliigakriteerit täyttävä halli. Koripallojoukkue BC Nokia on joutunut pelaamaan kotiottelunsa kriteerit täyttämättömässä hallissa poikkeusluvalla, ja miesten korkeimmalla sarjatasolla salibandyä pelaava Nokian Krp pelaa kotiottelunsa Tampereella, koska Nokialla ei ole liigakriteerejä täyttävää salibandykenttää. Asemakaavamuutoksen selostuksessa on määritelty, että palloiluhalli purettaisiin vasta kun uusi monitoimihalli on valmistunut, mutta purkamisen ajankohta on jouduttu asettamaan keväälle 2022 kampusalueen rakennusaikataulun takia. Uuden monitoimihallin, jota kaavaillaan samalle tontille, arvioidaan valmistuvan noin vuosi Nokian Palloiluhallin purkamisen jälkeen.



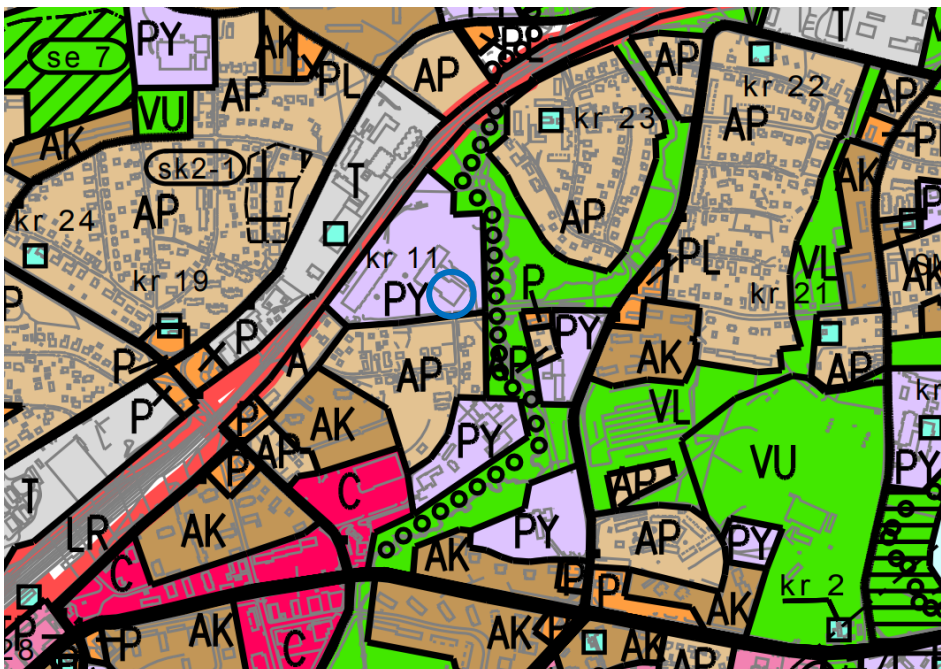
Kuva 2. 750 katsojaa vetävä halli ei täytä virallisia liigakriteerejä koripallolle eikä salibandyille.

2. Nykytilanne

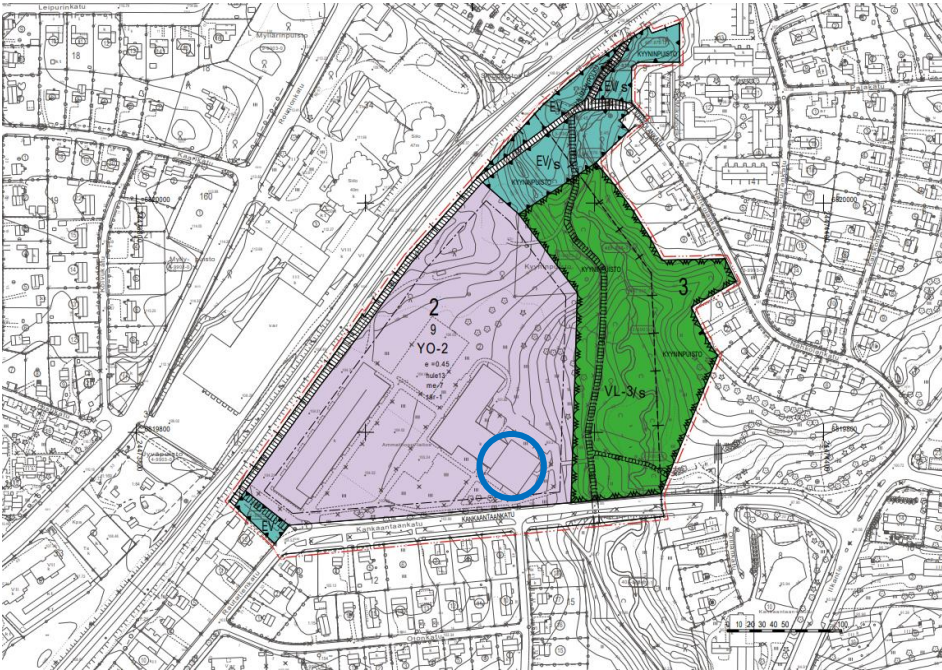
2.1 Kaavatilanne

Selvitysalueelle on vahvistettu Pirkanmaan maakuntakaava 2040. Maakuntakaavassa selvitysalue on keskustatoimintojen aluetta (C) ja osa tiivistyvää asemanseutua.

Alueella on voimassa Nokian Keskustaajan osayleiskaava 2010 (Y-11), joka hyväksyttiin kaupunginvaltuustossa 29.11.2004 ja sai lainvoiman 14.1.2005. Selvitysalue on merkitty osayleiskaavassa merkinnällä PY = Julkisten palvelujen ja hallinnon alue. Lisäksi korttelialueella on merkintä kr = Kulttuurihistoriallisesti merkittävä rakennus, jonka suojelun tarve on selvitettävä rakennusta koskevan toimenpiteen tai asemakaavahankkeen yhteydessä.



Kuva 3. Ote vuonna 2005 voimaan tulleesta Nokian keskustaajaman osayleiskaava 2010:sta. Nokian Palloiluhallin sijainti merkittynä sinisellä ympyrällä.



Kuva 4. Ote vuonna 2019 hyväksytystä asemakaavamuutoksesta. Nokian Palloiluhallin sijainti merkittynä sinisellä ympyrällä.

Selvitysalueella voimassa oleva asemakaava on hyväksytty kaupunginvaltuustossa 26.8.2019. Selvitysalueelle on siinä osoitettu merkintä YO-2 Opetus-, urheilu- ja kulttuuritoimintaa palvelevien rakennustenkorttelialue. Selvitysalueella on lisäksi voimassa seuraavat suunnittelumääräykset:

hule 13 = Korttelialueelta muodostuvat hulevedet eivät saa heikentää Kynninojan laatua. Rakennusluvan yhteydessä on esitettävä hulevesien hallintasuunnitelma.

me-7 = Suojautuminen rautatien aiheuttamalta melulta on otettava huomioon rakennuksien ja piha-alueiden suunnittelussa.

tär-1 = Rakennusluvan yhteydessä on selvitettävä läheisen rautatien mahdollisesti aiheuttama värinä ja huolehdittava sen vaimentamisesta rakennusten perustamisen yhteydessä.

Asemakaavassa ei ole asetettu suojelumerkintää selvitysalueelle.

2.2 Rakennus suhteessa ympäristöönsä



Kuva 5. Maanmittauslaitoksen ortokuva selvitysalueesta.

Kaksikerroksinen, punatiilinen Nokian Palloiluhalli sijaitsee Nokian keskustan tuntumassa Kankaantaankadun varrella noin 800 metrin päässä Nokian rautatieasemasta koilliseen. Halli sijaitsee Tampereen seudun ammattiopiston (Tredun) Nokian toimipisteen yhteydessä metsäisen Kyyninpuiston vieressä. Palloiluhalli sijaitsee samassa rakennuksessa Tredun tilojen kanssa, mutta erillisessä siivessä Tredun tiloista. Hallin 8-metrinen huonekorkeuden takia hallin osuus rakennuksesta on muutaman metrin rakennuksen muita osia korkeampi. Palloiluhallissa on 36x24m kentän lisäksi katsomotilat 750 katsojalle sekä apu- ja huoltotiloja. Hallin pukuhuoneet sijaitsevat hallin kyljessä olevassa matalammassa osassa. Tredun puolella rakennusta sijaitsee opetuskeittiötiloja, oppilashuollon tiloja, henkilökunnan tiloja, oppilasravintola, sosiaali-tiloja ja luokkatiloja.

Kankaantaankadun varrella on puurivit, jotka peittävät kesäisin jonkin verran tasaisella tontilla sijaitsevan hallin näkyvyyttä kadulta päin katsottuna. Rakennuksen ympärillä on asfaltti- ja hiekkapintaisia pysäköintialueita sekä nurmikoita yksittäisillä puilla. Palloiluhallin näkyvyys rajoittuu käytännössä täysin Kankaantaankadun varrelle, sillä hallin luoteispuolella kulkee korkealla penkereellä sijaitseva rautatie, joka peittää tontin rakennuksien näkyvyyttä muilta kuin junamatkustajilta. Kyyninpuiston tiheä kasvillisuus taas estää rakennuksen näkymisen tehokkaasti Kyyninpuiston läpi kulkevalta Aittaniitynpolulta.

Kankaantaankadun eteläisellä puolella sijaitsee asuinalue, jonka pääosin puusta valmistetut pientalot eivät juurikaan keskustelee Tredun palloiluhallin tontilla sijaitsevien punaisten tiilitalojen kanssa. Palloiluhalli ja Tredun punatiiliset rakennukset eivät kuitenkaan ole vahvasti alueen maisemaympäristöä määrittäviä tekijöitä, sillä rakennuksien takana, välittömästi

rautatien toisella puolella sijaitsee huomattavasti yksi-kaksikerroksisia punatiilirakennuksia massiivisemmat ja korkeammat Raision Nokian myllyn vaaleanharmaat teollisuusrakennukset, jotka erottuvat hyvin etenkin Kankaantaankadun ja Rautatienkadun suunnasta.



Kuva 6. Palloiluhallin näkyvyys kuvattuna Kynninkadulta. Hallin sijainti viistosti suhteessa Kankaantaankatuun rikkoo hieman hallin laatikkomaista olemusta.



Kuva 7. Palloiluhallin kaakkoinen ja lounainen julkisivu kuvattuna Kankaantaankadulta. Halli peittää sen yhteydessä sijaitsevien Tredun rakennuksien näkyvyyttä Kankaantaankadulta.



Kuva 8. Palloiluhallin kaakkoinen ja koillinen julkisivu puiston puolelta kuvattuna. Hallin puistonpuoleiset sivut ovat suurta ikkunarivistöä lukuun ottamatta ilmeettömiä ja tasaisia.



Kuva 9. Halli yhdistyy Tredun tiloihin matalamman välisiiven kautta. Hallin sisäänkäynti ja pukuhuoneet sijaitsee matalammassa osassa.

2.3 Rakennuksen kuvaus

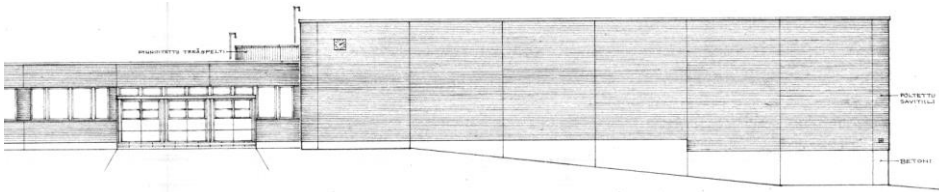
Nokian Palloiluhallin osuus rakennuksesta koostuu kahdesta eri siivestä: korkeammasta liikuntahallista ja matalammasta välisiivestä. Välisiivestä on myös suora kulku Tredun opetustiloihin. Poltetusta savitiilestä rakennettu kuutiomainen rakennus on Kankaantaankadun kulman julkisivussa sijaitsevaa kahta koripalloilevaa ihmishahmoa esittävää tiilireliefiä lukuun ottamatta sileäpintainen ja ilmeetön. Rakennuksella on bitumihuopainen tasakatto ja hallin osalta ikkunoita ainoastaan kaakkoon. Matalammassa siivessä on nauhaikkunaa sekä koilliseen että lounaaseen. Rakennuksen ikkunat ovat puisia. Rakennuksen pääsisäänkäynti sijaitsee matalamman siiven koillisella sivulla. Pelaajien ja henkilökunnan sisäänkäynti on siiven toisella puolella. Rakennuksen rappeutunut ja huono kunto näkyy selvästi jo sisäänkäyntien kohdalla.

Rakennus on monelta osin rappeutunut ja huonossa kunnossa. Huonokuntoisuus koskee paitsi ulkonäöllistä kulumaa myös rakennuksen toiminnallisia ja rakenteellisia vikoja. Myös mikrobivaurioiden todennäköisyys on rakennuksessa todettu suureksi. Rakennuksen nykyisestä kunnosta on kirjoitettu vuonna 2019 lainvoiman saaneen asemakaavan selostuksessa:

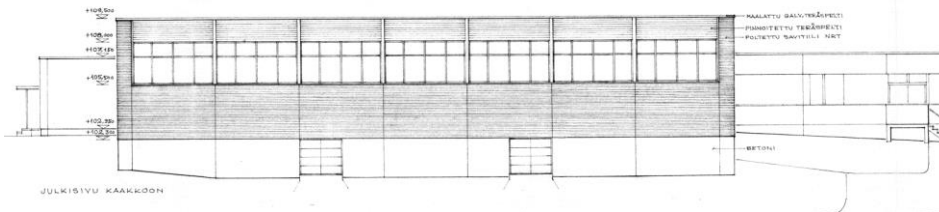
Rakennuksesta on laadittu kuntoarvio ja sitä täydentäviä kuntotutkimuksia (Vahanen ja raxsystems 2017). Rakennuksessa on näissä selvityksissä havaittu useita sisäilmaan todennäköisesti haitallisesti vaikuttavia tekijöitä. Osa havaituista vaurioista ja puutteista koskee rakennusosia kokonaisuudessaan. Näitä puutteita ovat mm. ulkoseinien epätiiviyys sekä ikkunoiden huono kunto, jotka voivat vaikuttaa haitallisesti useiden tilojen osalla. Rakennuksen rakenteissa on useissa kohdissa aistinvaraisesti havainnoiden havaittavissa kosteusvaurioita. Kuntotutkimuksissa on useissa materiaalinäytteissä havaittu mikrobivaurioita, joista useimmista on ilmayhteys rakennuksen sisätiloihin. Näitä ovat mm. ulkoseinien mikrobivauriot. Sisäilmatutkimuksen aikana tehtyjen paine-eromittauksen perusteella useissa rakennuksen tiloista esiintyy suuria alipaineita. Rakenteissa on monin paikoin ilmavuotokohtia, joista aiheutuu ilmavuotoja rakenteista sisätiloihin. Sisäilmahaitan riskiä voidaan tehdyn tutkimuksen perusteella arvioida kohdistuvan eri syistä johtuen isoon osaan rakennusta. Ainakin paikallisten kosteusvaurioiden ja havaittujen mikrobivaurioiden läheisyydessä olevien tilojen osalla sisäilmahaitan riski on todennäköinen tai erittäin todennäköinen.



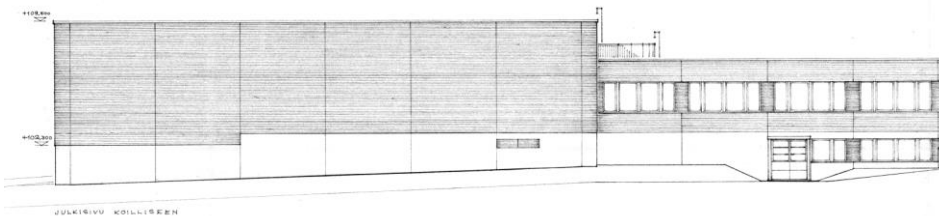
Kuva 10. Ote rakennuksen alkuperäisestä asemapiirustuksesta vuodelta 1980. Palloiluhallin osuus merkitty ruskealla.



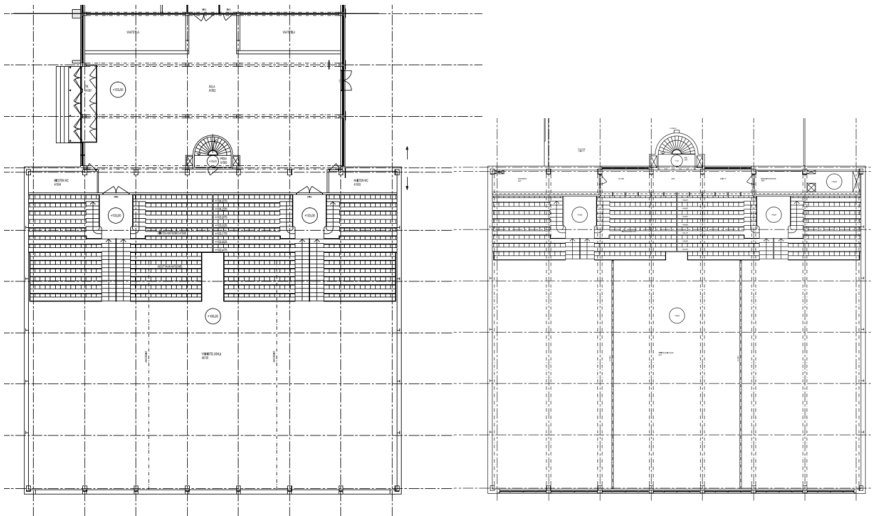
Kuva 11. Rakennuksen julkisivu lounaaseen. Ote vuoden 1980 rakennuspiirustuksesta.



Kuva 12. Rakennuksen julkisivu kaakkoon. Ote vuoden 1980 rakennuspiirustuksesta.



Kuva 13. Rakennuksen julkisivu koilliseen. Ote vuoden 1980 rakennuspiirustuksesta.



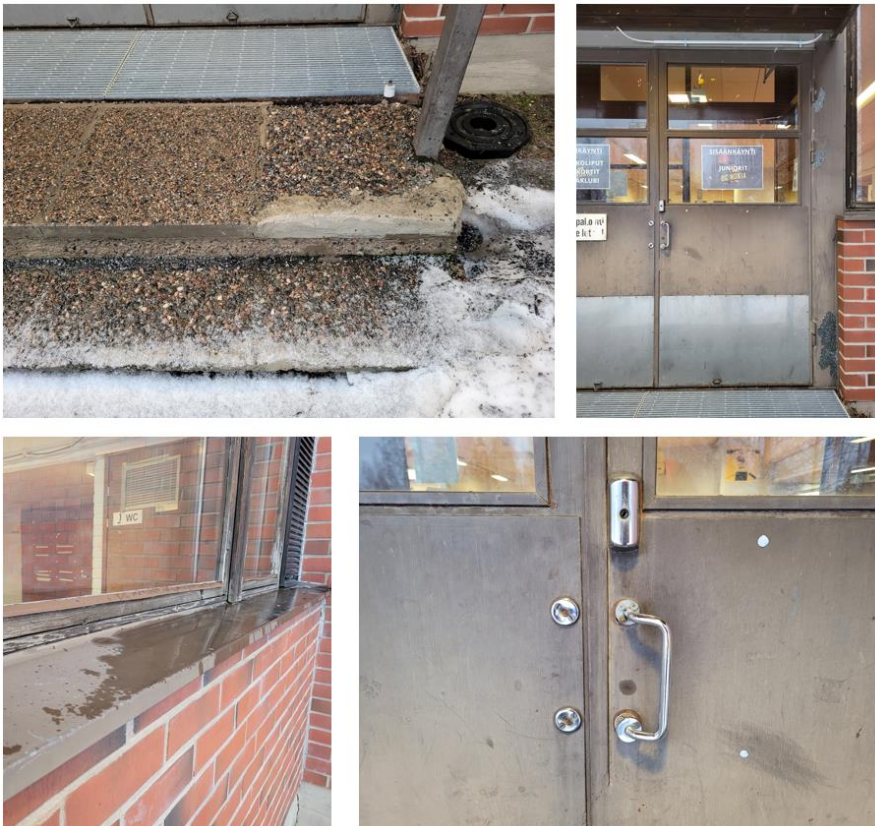
Kuva 14. Otteet vuoden 2012 saneerauksen yhteydessä päivitetystä pohjapiirustuksista rakennuksen ensimmäisestä (vasen) ja toisesta (oikea) kerroksesta.



Kuva 15. Hallin Kankaantaankadun kulman julkisivussa on kahta koripalloilevaa ihmishahmoa esittävä reliefi.



Kuva 16. Palloiluhallin pääsisäänkäynti sijaitsee rakennuksen matalamman välisiiven lounaisella sivulla. Tuulikaapin kautta sisääntuloaulaan vievien alumiiniovien yläpuolella on peltinen suojakatos.



Kuva 17. Hallin pääsisäänkäynti on rappeutunut ja huonokuntoinen. Sisäänkäynti edustaa selvästi 1980-luvun alulle tyypillisiä rakennustapoja ja -materiaaleja.



Kuva 18. Pääsisäänkäynnin sisäntuloaulasta on kulku hallin katsomoihin, WC-tiloihin, naulakoille sekä Tredun opetustiloihin. Sisäntuloaulan lattia on ruskeaa vinyylimattoa. Pilarit ja osa seinistä on maalattu harmaiksi, loput seinistä valkoisiksi. Aulassa on 1980-luvulle tyypillisiä kattokiskoihin kiinnitettyjä loisteputkivalaisimia.



Kuva 19. Sisäntuloaulan katsomoon vievät alumiiniovet ovat maalattu ruskeaksi. Aulassa on melko paljon näkyvillä olevaa talotekniikkaa. Rappautumista on näkyvissä laajalti myös sisäntuloaulassa.



Kuva 20. Tredun tilojen ovet sisäntuloaulassa eroavat liikuntahallin tilojen ovista niin materiaalilla kuin värilläkin.



Kuva 21. Yleisön WC-tiloissa on hexagonaaliset lattialaatat ja värikkäitä yksityisyydenisäjiä. Talotekniikka on selvästi esillä myös WC-tiloissa.



Kuva 22. Pelaajien ja henkilökunnan sisäänkäynti sijaitsee matalamman siiven koillisella sivulla.



Kuva 23. Pelaajien ja henkilökunnan sisäänkäynti johtaa suoraan pukuhuoneisiin ja kentälle. Koillisen sisäänkäynnin lattia on seinille taitettua muovimattoa ja seinät valkoiseksi maalattua betonia ja tiiliseinää. Katon talotekniikka on jätetty esille.



Kuva 24. Liikuntahallin lattia on siirtoparkettia. Kahdeksan metrin korkuisessa tilassa on katon rajassa sijaitsevat suuret ikkunat kaakon suuntaan.



Kuva 25. Pelikentän ja kaakkoisen seinän väliin ei jää juurikaan tilaa.



Kuva 26. Hallin katsomo vetää 750 henkilöä. Katsomon takana on selostamotilat ja teknisiä tiloja. Katsomorakenne on alemmilla osillaan teräs rakenteinen ja ylempillä osillaan betoninen.



Kuva 27. Hallin katto on verhoiltu lastulevyillä. Kattoa kannattelee suuret, ruskeaksi maalatut teräksiset palkit. Katsomon takaosa on verhoiltu laudoilla. Katsomon kaiteet ovat harmaaksi maalattua terästä.



Kuva 28. Palloiluhallin kuntosalin ja sen yhteydessä olevien tilojen lattiat ovat värikkäitä vinyylimattoja. Tiiliseinät ja betonipilarit on maalattu pääosin valkoiseksi.



Kuva 29. Hallin pukuhuoneiden sisustus koostuu yksinkertaisista puupenkeistä ja naulakoista. Pukuhuoneiden lattiat ovat seinälle taitettua muovimattoa. Pukuhuoneiden WC-tilat ovat samannäköiset yleisön WC-tilojen kanssa.



Kuva 30. Pukuhuoneiden suihkutiloja ei ole jaettu yksittäisiin koppeihin. Suihkutilat ovat huonokuntoiset ja askeettiset.



Kuva 31. Hallin henkilökunnan tiloihin vievät kierreportaat.



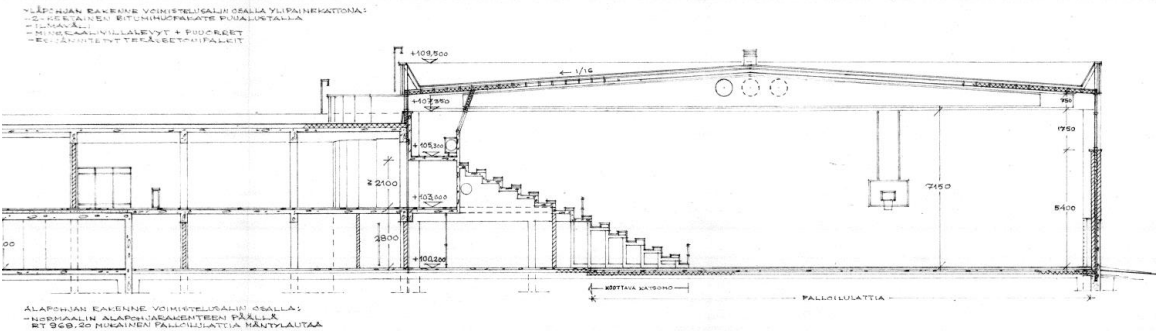
Kuva 32. Saunatilat ovat pitkälti alkuperäisessä kunnossaan. Saunatilat edustavat selvästi 1980-luvun alkua vaalean puun ja valkoisen kaakelin yhdistelmällä sekä katon puuritiläisen valaisimen osalta. Saunassa on samaa hexagonaalista lattialaattaa, kuin rakennuksen WC-tiloissa.



Kuva 33. Katsomon yläpuolisista teknisistä tiloista/selostamosta on näkyvyys kentälle viištojen ikkunoiden läpi.



Kuva 34. Katsomon yläpuolisten teknisten/selostamon tilojen detalleja.



Kuva 35. Ote vuoden 1980 leikkauspiirustuksesta.

3. Johtopäätökset

Nokian Palloiluhalli edustaa selvästi 1970- ja 1980-luvun taitteelle ominaisia rakennustapoja, -materiaaleja ja muotoja. Rakennuksessa ei ole tehty paljon muutoksia valmistumisensa jälkeen, ja se on säilynyt poikkeuksellisen muuttumattomana rakennuksen sisätiloja myöten. Rakennus on kuitenkin nykytilassaan erittäin huonossa kunnossa, ja rappeutumista on havaittavissa rakennuksen kaikissa osissa. Rakennuksesta tehdyn kuntotutkimuksen perusteella rakennus on huonossa kunnossa myös muilta kuin näkyvin osin.

Arkkitehtuurillisesti palloiluhalli on selvästi samaa kokonaisuutta sen yhteydessä sijaitsevien Tredun tilojen kanssa. Rakennuksen siipien eri käyttötarkoitusten myötä palloiluhallin sosiaalinen ja kulttuurillinen merkitys eroaa kuitenkin selvästi Tredun tiloista. Nokian Palloiluhallin merkittävimmät arvot vaikuttavatkin löytyvän ensisijaisesti rakennuksen roolista Nokian koripalloilun historiassa.