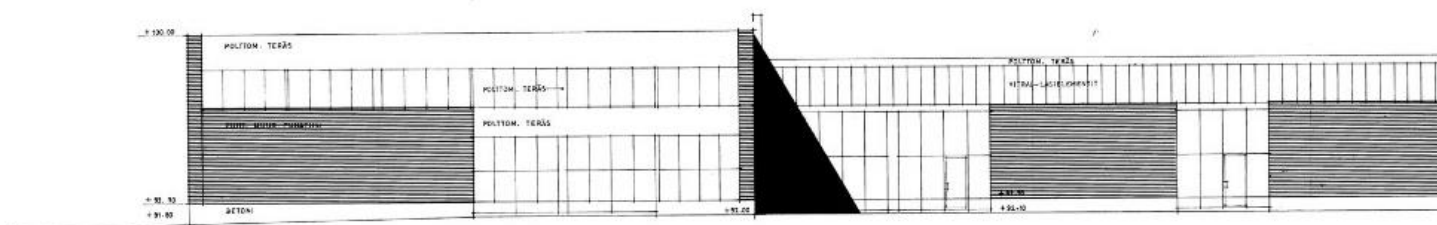




NOKIA | YRITTÄJÄKATU 9-11

**RAKENNETUN KULTTUURIYMPÄRISTÖN
SELVITYS**

Kristian Tuomainen 22.2.2022



Kuva- ja karttalähteet ja käytetyt lyhenteet:

KK	Kansalliskirjasto
KTJ	Kiinteistöietopalvelu
JY	Jyväskylän yliopisto, Jyväskylän yliopiston julkaisuarkisto, vanhakartta.fi, C Public Domain.
MML	Maanmittauslaitos, avoimet aineistot, http://vanhatpainetutkartat.maanmittauslaitos.fi
NOK	Nokian kaupungin rakennusvalvonnan arkisto

Rakennusten nykykuvat ja teemakartat: Kristian Tuomainen, Heilu Oy. Pohjakartat MML2022

SISÄLLYSLUETTELO

1	Johdanto	4
1.1	Tiivistelmä kohteen ominaispiirteistä ja kulttuuriympäristöarvoista	4
1.2	Tehtävän kuvaus, selvityksen sisältö ja menetelmät.....	5
1.3	Arvotusperusteet ja kulttuuriympäristö kaavoituksessa.....	6
1.4	Kuvaus alueesta ja sijainnista	8
2	Kaavoitustilanne, aikaisemmat inventoinnit ja kulttuurihistorialliset arvot	9
2.1	Pirkanmaan maakuntakaava 2040	9
2.2	Alue yleis- ja asemakaavoissa	12
2.3	Inventoinnit	13
3	Kortteli osana Nokian keskustaajaman kehitystä.....	14
3.1	Teollisuuden vaikutuksesta kuntakeskukseksi	14
3.2	Keskustaajaman kehitys kartoilla	17
3.3	Yrittäjäkatu ja Nokian Teollisuustalon kiinteistön muodostuminen.....	21
4	Nokian Teollisuustalo Oy	23
4.1	Teollisuustalon rakennukset.....	23
4.2	Muutoshistoria.....	26
4.3	Julkisivut.....	27
4.4	Sisätilat.....	36
4.4.1	Toimistotilat	38
4.4.2	Liike- ja korjaamotilat	40
4.4.3	Harrastetilat	45
4.4.4	Opetustilat	47
4.5	Teollisuustalon kiinteistö suhteessa lähiympäristöönsä.....	48
5	Yhteenveto	50
6	Lähteet	51
6.1	Kirjallisuus.....	51
6.2	Sähköiset lähteet:.....	52
6.3	Kartat ja ilmakuvat:	53

1 Johdanto

1.1 Tiivistelmä kohteen ominaispiirteistä ja kulttuuriympäristöarvoista

Tämän selvityksen kohteena olivat Nokian Teollisuustalo Oy:n rakennukset, kiinteistö 536-1-34-25, Yrittäjäkadun varressa sekä kohteen lähimaisema. Nokian Teollisuustalon kiinteistö on syntynyt osana Nokian teollisuustaan kehitystä kaupunkikeskustaksi. Silloinen Nokian kauppala halusi parantaa pienteollisuuden toimintaedellytyksiä suurteollisuuden hallitsemalla paikkakunnalla, ja kaavoitti 1960-luvun puolivälissä yhdistetyn varasto- ja pienteollisuusalueen keskustan itäpuolelle. Teollisuustalo rakentui kahdessa osassa: ensimmäinen rakennus valmistui 1970, toinen 1970-luvun puolivälin paikkeilla. Rakennuskokoonaisuuden suunnittelivat A. Majamaa ja J. Nieminen.

Pitkänmallisissa, matalahkoissa tiilirakennuksissa yhdistyvät 1960-luvun arkkitehtoniset piirteet ja 1970-luvulla uuteen kukoistukseen noussut punatiilen käyttö. Rakennusten sisätilat ovat tilajärjestelyiltään muuttuneet lukuisten muutostöiden seurauksena lähes täysin. Julkisivut sitä vastoin ovat säilyneet lähes alkuperäisinä. Rakennukset edustavat oman aikansa harkittua ja asianmukaista, joskin melko tyyppillistä pienteollisuus- ja liiketilas suunnittelua. Rakennukset edustavat osaltaan paikallista teollisuus- ja liiketoiminnan historiaa.



1.2 Tehtävän kuvaus, selvityksen sisältö ja menetelmät

Selvitys esittelee Nokian kaupungissa Pirkanmaalla sijaitsevan Nokian Teollisuustalo Oy:n kiinteistön rakennetun kulttuuriympäristön. Selvitys on tehty Nokian Teollisuustalo Oy:n tilauksesta asemakaavan muutosta varten. Selvitystyötä on ohjannut Nokian kaupungin kaavoitustoimi. Kaavamuutoksen tavoitteena on asemakaavan muuttaminen siten, että se mahdollistaa asuin-, liike- ja yleisten rakennusten rakentamisen alueelle. Selvityksen tavoite on ollut tuottaa tietoa kaavoitukselle ja muodostaa ajantasainen kokonaiskuva selvitysalueen rakennuskulttuurista, lähimaisemasta ja historiallisista ominaispiirteistä. Selvitys kuvaa rakennettuun ympäristöön vaikuttaneita ilmiötä ja niitä edustavia rakennuksia ympäristöineen. Lähtökohtina olivat kiinteistön kehittämis- ja täydennysrakentamistarve, rakennushistorian arvojen tarkastelu niiden taustailmiöitä vasten sekä aikaisemmin tehdyt inventoinnit ja selvitykset. Kulttuuriympäristön selvittämistä asemakaavoituksen yhteydessä edellyttää maankäyttö- ja rakennuslaki.

Tämä raportti esittelee kaavoituksessa huomioitavat kohteet ja aluekokonaisuuden asemakaavatason mukaisesti valokuvilla, paikkatiedoilla ja tekstikuvauksilla. Niillä kuvataan kohteen ominaispiirteet ja kulttuurihistorialliset arvot sekä paikallisen maiseman perusrakenteen keskustan reuna-alueella. Aineistoina olivat kirjallisuus, historialliset kartat ja Nokian kaupungin rakennusvalvonnan arkistoaineistot. Rakennukset inventointiin ulkoa, sisätilat huomioitiin inventoinnissa mahdollisuuksien mukaan.

Selvityksen on tuottanut Heilu Oy:n rakennustutkija, FM Kristian Tuomainen. Maastotyöt ja raportti on toteutettu helmikuussa 2022. Työ on tehty arkistolähteitä ja kirjallisuutta tutkien, rakennukset on inventoitu paikan päällä. Työmenetelmä perustuu rakennetun kulttuuriympäristön selvitysohjeisiin, yhteispohjoismaiseen kulttuuriympäristöjen selvittämisen DIVE-menetelmään, Museoviraston *Talon tarinat*-oppaaseen sekä Suomen ympäristökeskuksen oppaaseen *Kulttuuriympäristö vaikutusten arvioinnissa 2013*.



1.3 Arvotusperusteet ja kulttuuriympäristö kaavoituksessa

Kulttuuriympäristöt ovat aluekehityksen voimavara ja tärkeä imago- ja identiteettitekijäalueille. Laadukas ja ajallisesti kerrostunut kulttuuriympäristö on tavoiteltu asuinympäristö. Kulttuuriympäristöt ovatkin nousseet merkittäväksi näkökulmaksi maankäyttöä ja yksittäisiä hankkeita koskevassa päätöksenteossa.

Kulttuuriympäristöllä tarkoitetaan ympäristöä, jonka ominaispiirteet ilmentävät kulttuurin vaiheita sekä ihmisen ja luonnon vuorovaikutusta. Kulttuuriympäristöön liittyy myös ihmisen suhde ympäristöönsä ennen ja nyt. Uudet rakennukset ja rakenteet, täydennysrakentaminen, purkaminen tai käytön muutokset muuttavat ja luovat kulttuuriympäristöä. Kun rakennetaan jotain uutta, on huomioitava jo olemassa oleva rakennuskanta ja ympäristö. Uutta rakennettaessa syntyy uusi kokonaisuus, jolla saattaa olla voimakkaastikin entisestä poikkeavat ominaispiirteet ja painopisteet. (YM 2013:3, 10.)

Arvotetut kohteet ovat osa alueellista kokonaisuutta. Arvottamista tehdään nykyhetkestä käsin, jonka vuoksi selvityksiä on syytä päivittää, vaikka ympäristö olisi muuttunut vain vähän. Rakennusten ja ympäristön kohteiden arvo liittyy paikkaan, johon rakennettu kulttuuriympäristö on syntynyt ja kehittynyt aikojen saatossa. Kulttuuriympäristö muuttuu, ihminen muokkaa ympäristöä edelleen ja tavat liikkua, viljellä maata, kasvattaa karjaa, hoitaa metsiä, asua ja tuottaa sekä käyttää palveluita muuttuvat. Kulttuuriympäristön kerroksellisuus muistuttaa siitä, ettei ympäristö kuulu vain nykyisille käyttäjille vaan myös tuleville kertoen edellisten polvien jäljistä, arvostuksista ja tavoista muokata ympäristöä ja sen rakenteita.

Työn lähtökohdat perustuvat maankäyttöä ja rakennusperintöä ohjaaviin kansainvälisiin ja kansallisiin tavoitteisiin ja viranomaisten tehtäviin maakunnassa ja kunnassa. UNESCO:n, ICOMOS:in ja Euroopan neuvoston kansainvälisissä sopimuksissa, peruskirjoissa ja julkilausumissa on aina 1970-luvulta lähtien edistetty kulttuuriperinnön parissa tehtävän työn integroimista osaksi maankäytön suunnittelua. Arvokkaiden kulttuuriympäristöjen ja luonnonperinnön arvot, kohteiden alueellinen monimuotoisuus ja ajallinen kerroksisuus turvataan maakuntien suunnittelussa ja kuntien kaavoituksessa sekä valtion viranomaisten toiminnassa. Kansallisesti rakennusperinnön vaalimista ohjaavat Museolaki (2019/314), laki rakennusperinnön suojelemisesta (2010/498) sekä Maankäyttö- ja rakennuslaki 132/199 ja sen 2018 uudistetut valtakunnalliset alueidenkäyttötavoitteet sekä Muinaismuistolaki 295/ 1963. Pirkanmaan alueella kulttuuriperinnöstä vastaavat Pirkanmaan ELY-keskus ja alueellisena vastuumuseona Pirkanmaan maakuntamuseo.

Työ seuraa Museoviraston arvoperusteita ja rakennetun kulttuuriympäristön merkittävyyden arvioimisen mallia:

Rakennetun kulttuuriympäristön merkittävyyttä arvioidaan vakiintuneen mallin avulla, jossa tarkastellaan alueita, kohteita ja rakennuksia seuraavien arvojen kautta:

- rakennushistoriallinen:** Kohdetta leimaavat sen rakentamisajankohdalle ominaiset piirteet, jollekin muutosajankohdalle ominaiset piirteet tai jatkuvuudet. Kohde ilmentää esimerkiksi rakennusaikaansa, materiaali- tai rakennusteknisiä piirteitä.
- historiallinen:** Kohteeseen liittyy esimerkiksi merkittäviä henkilöhistorian, sosiaalishistorian, elinkeinohistorian, sotahistorian, liikennehistorian tai teollisuushistorian ilmiöitä.
- maisemallinen:** Kohteella on merkitystä ympäröivässä maisemassa tai kaupunkikuvassa tai kohteella on merkitystä ympäröivän maiseman muodostumiselle esimerkiksi elinkeinotoiminnan kautta.

Inventoitavien alueiden, kohteiden ja rakennuksien arvottamisessa käytetään seuraavia kriteereitä, jotka perustuvat lakiin rakennusperinnön suojelemisesta (498/2010):

harvinaisuus tai ainutlaatuisuus: Kohteen harvinaisuus voi liittyä esimerkiksi rakennustapaan.

historiallinen tyypillisuus alueelle: Kohde edustaa esimerkiksi alueen tyypillisiä piirteitä tietyllä ajanjaksolla.

edustavuus: Kohde ilmentää alueen tai ajanjakson tyypillisiä piirteitä, jotka ovat säilyneet hyvin.

alkuperäisyys: Kohde on alkuperäisessä käyttötarkoituksessa tai siinä on säilynyt alkuperäinen arkkitehtuuri ja/tai rakennustapa. Kohteen alkuperäisyys voi liittyä esimerkiksi käytön jatkuvuuteen.

historiallinen todistusvoimaisuus eli kohteen merkitys historiallisen tapahtuman tai ilmiön todisteena tai siitä kertovana ja tietoa lisäävänä esimerkkinä. Historiallinen merkitys voi liittyä esimerkiksi teollisuushistoriaan, tekniikan historiaan, kulttuurihistoriaan, henkilöhistoriaan tai yhteiskunnallisiin ilmiöihin.

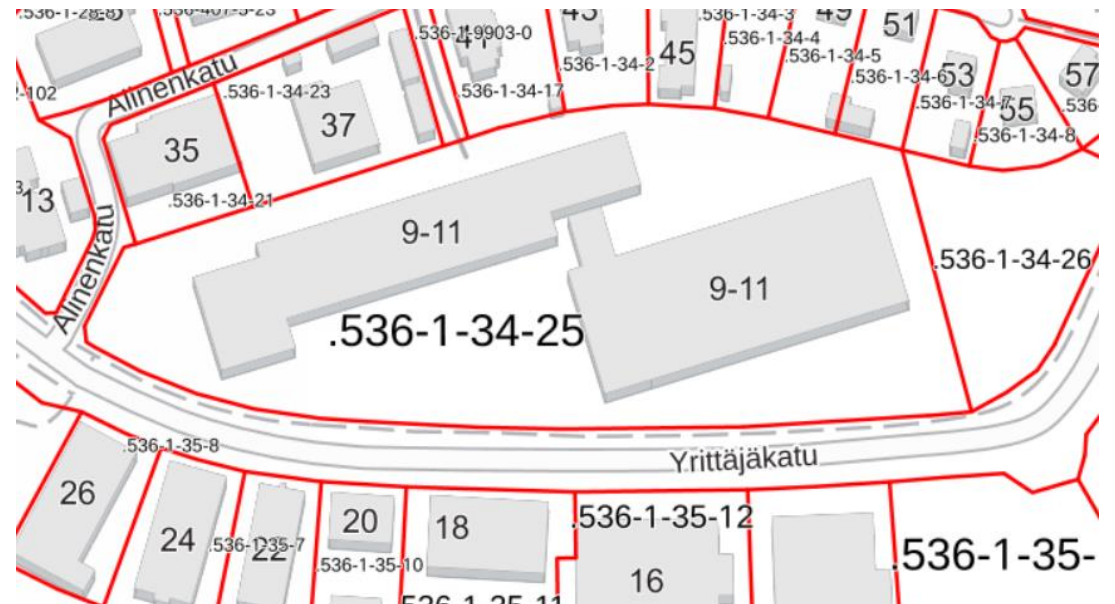
historiallinen kerroksellisuus: Kohteessa on näkyvissä olevat eri aikausien rakenteet, materiaalit ja tyylipiirteet, jotka ilmentävät rakentamisen, hoidon ja käytön historiaa ja jatkuvuutta.

1.4 Kuvaus alueesta ja sijainnista

Selvityskohde, Yrittäjäkatu 9-11, sijaitsee Nokian kaupungissa 1. kaupunginosassa Pirkanmaan maakunnassa noin kilometrin Nokian rautatieasemalta itään. Maisemallisesti aluetta määrittää Yrittäjäkadun varren yksi- ja kaksikerroksinen yritysraekentaminen selvitysalueen eteläpuolella. Idässä ja pohjoisessa kiinteistö rajautuu kerros- ja pientaloalueisiin. Selvityskohteen länsipuolella kiinteistö ja Yrittäjäkadun välissä sijaitsee tyhjä tontti.

Kiinteistöllä sijaitsee kaksi matalaa, pitkänomaista liike- ja pienteollisuusrakennusta 1970-luvulta. Rakennukset on sijoitettu pitkänomaiselle tontille viistoon, kulmittain Yrittäjäkaatuun nähden.

Karttakuvat: Kohteen sijainti ortokuvassa suhteessa kaupunkirakenteeseen ja ympäröivään maisemaan (kohdemerkintä KT, Heilu Oy), sekä taustakarttaote kiinteistörajoin 2022, MML.



2 Kaavoitustilanne, aikaisemmat inventoinnit ja kulttuurihistorialliset arvot

2.1 Pirkanmaan maakuntakaava 2040

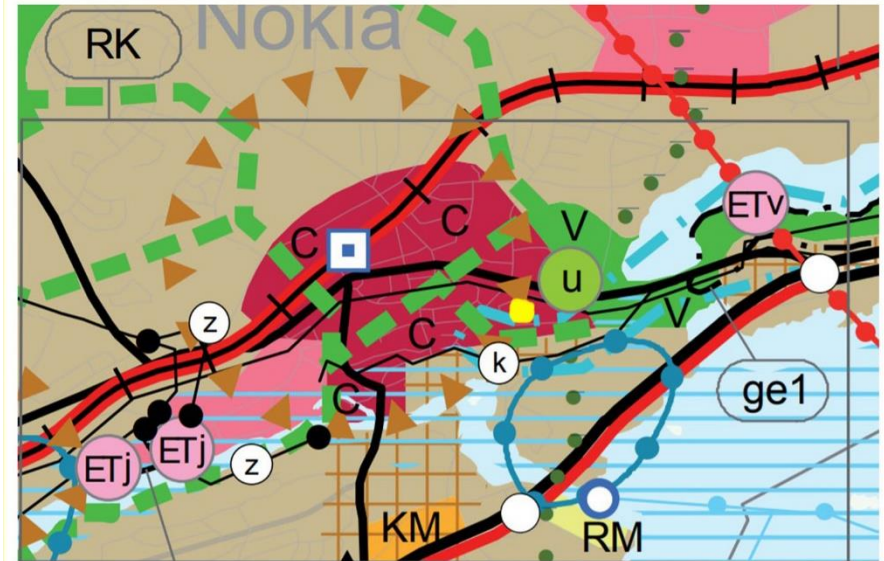
Pirkanmaalla on voimassa Pirkanmaan maakuntakaava 2040, jonka Pirkanmaan maakuntavaltuusto on hyväksynyt 27.3.2017. Maakuntakaava tuli voimaan kuulutuksella 8.6.2017. Pirkanmaan maakuntakaava 2040:ssä kohde sijoittuu keskustatoimintojen alueelle ja tiivistettävän asemanseudun aluerajauksen piiriin. Selvitysalueen eteläpuolelle on kaavassa osoitettu viheryhteys.

Maisemalliset arvot

Selvitysalue sijaitsee Nokian keskusta-alueen itäosassa, noin kilometrin Nokian rautatieasemalta itään. Valtakunnallisessa maisemamaakuntajaossa alue sijoittuu Hämeen viljely- ja järvimaahan, ja tarkemmin Keski-Hämeen viljely- ja järviseuutuun. (Ympäristöministeriö 1993.)

Pirkanmaan maakunnallisessa maisematyypijaossa Nokian kaupungin länsipuoli kuuluu Lounaiseen viljelyseutuun. Itäosa keskusta-alueineen kuuluu Keskeiseen järvialueeseen. Keskeinen järvialue muodostaa yhdessä Kaakkoisen järvialueen kanssa maisemallisen suuralueen, jossa vettä on runsas neljännes pinta-alasta. Veden ohella maisemakuvaa hallitsevat pitkittäisharjut. Keskeisellä ja Kaakkoisella järvialueilla suurin yhtenäinen harjumuodostuma on Pälkäneen-Kangasalan-Tampereen-Ylöjärven kautta kulkeva harjujakso. Muutenkin alueet ovat pinnanmuodoiltaan vaihtelevia mäki- ja vuorimaita. Järvialueilla pellon osuus on yli toistakymmentä prosenttia. Suuri osa pelloista on raivattu valtavia järvialtaita reunustaville savikoille. Keskeinen järvialue on Pirkanmaan tiheimmin asuttu ja teollistunein alue. (MK 2040)

Kartta: Selvitysalueen sijainti merkittynä maakuntakaavakarttaan keltaisella, KT, Heilu Oy. Karttaote ja merkinnät Pirkanmaan maakuntakaava 2040.

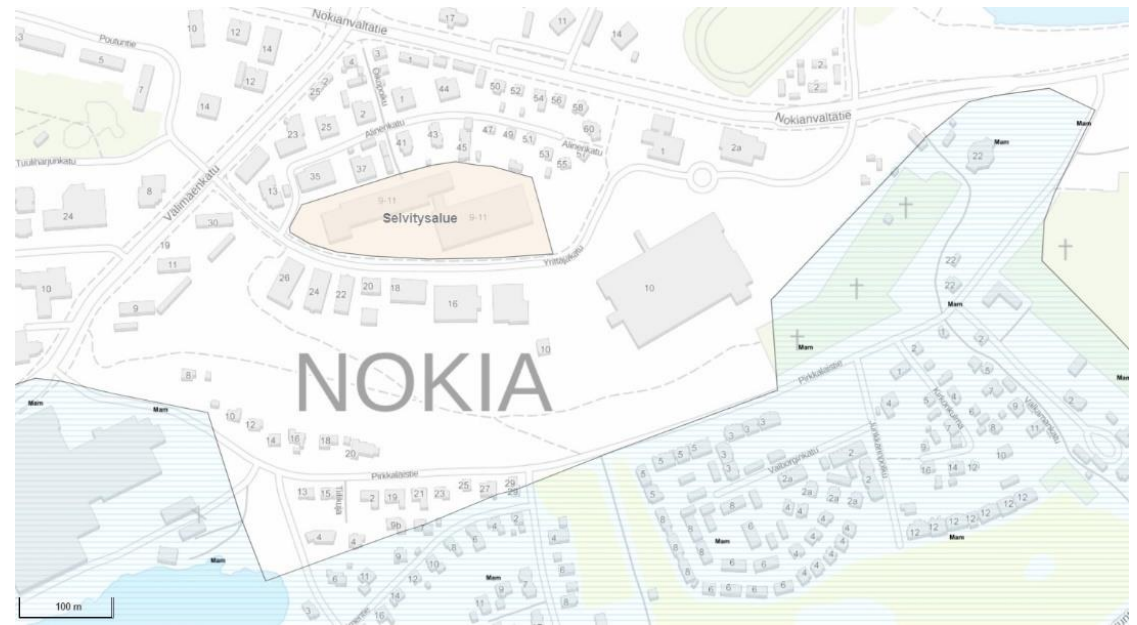
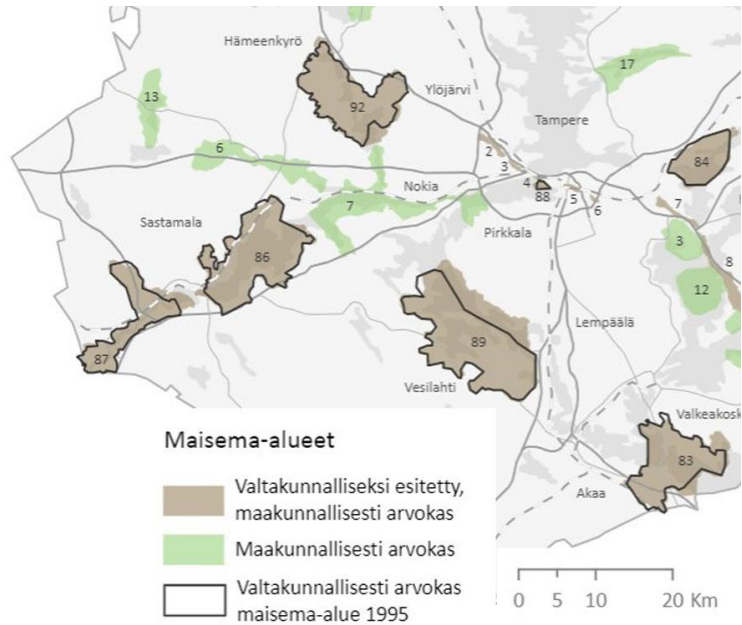


- Keskustatoimintojen alue.**
 Merkinällä osoitetaan valtakunnan osakeskus, kaupunkitasoiset keskukset ja Tampereen ydinkaupunkiseudun alakeskukset. Merkintä sisältää niihin liittyvät keskustamaisen asumisen ja keskustahakuisten palvelu-, työpaikka- ja muiden toimintojen alueet liikennealueineen ja puistoineen.

- Tiivistettävä asemaseutu.**
 Merkinällä osoitetaan yhdyskuntarakenteeltaan tiivistettävät alueet, jotka tukevat ensisijaisesti raideliikenteeseen.

- Viheryhteys.**
 Merkinällä osoitetaan taajamiin liittyvät olemassa olevat tai tavoitteelliset viheryhteydet, joilla on erityistä merkitystä alueellisen virkistysverkoston ja/tai ekologisten yhteyksien kannalta.

- Selvitysalue**



Vasen kuva: Maisema-alueiden sijainti maakunnassa, kartta ja merkinnät maakuntakaavan liite 2.

Oikea kuva: Kartassa selvitysalueen sijainti suhteessa maakunnallisen maisema-alueen rajautumiseen. Kartta KT, Heilu Oy, taustakartta MML 2022.

Selvitysalue sijaitsee maakunnallisesti arvokkaan Pyhäjärven-Nokianvirran-Kuloveden kulttuurimaiseman (vasen karttakuva nro 7) pohjoisrajan tuntumassa Nokian keskusta-alueen itäreunalla.

Selvitysalueen sijainti suhteessa maakuntakaavassa osoitettuihin arvokkaisiin rakennettuihin kulttuuriympäristöihin

Valtakunnallisesti merkittävät

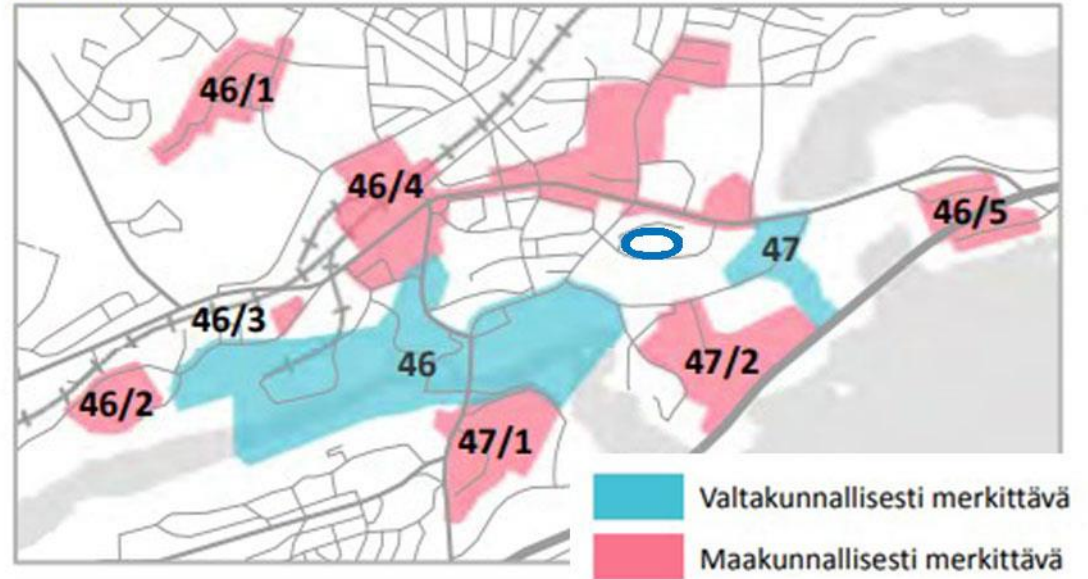
- 46 Nokian teollisuuslaitokset
- 47 Nokian kirkko ja Maatialan pappila

Maakunnallisesti merkittävät

- 46/1 Nokian asemanseutu ja asuinalueet / Alhoniitty
- 46/2 Nokian asemanseutu ja asuinalueet / Utolankallio
- 46/3 Nokian asemanseutu ja asuinalueet / Lauttalan koulu
- 46/4 Nokian asemanseutu ja asuinalueet / Asemanseutu, valtatie ja Kylmäojanpuiston ympäristö
- 46/5 Nokian asemanseutu ja asuinalueet / Maatiala
- 47/1 Nokian keskustan kartanot / Nokian kartano
- 47/2 Nokian keskustan kartanot / Viikin kartano

Kartta: Selvitysalue merkittynä sinisellä, KT, Heilu Oy. Karttaote ja merkinnät Pirkanmaan maakuntakaava 2040, liite 2.

Nokia



2.2 Alue yleis- ja asemakaavoissa

Yleiskaava

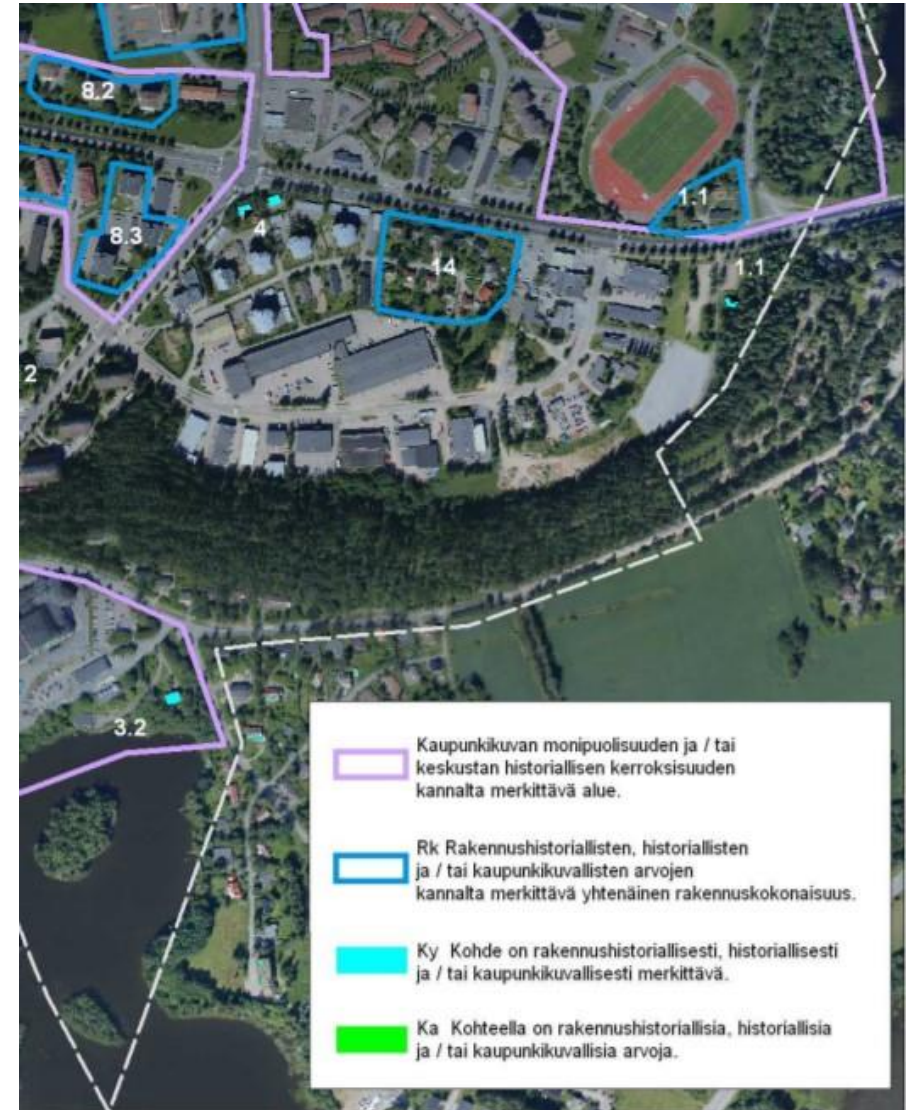
Selvitysalueella on voimassa Nokian Keskustan osayleiskaava (Y-14), joka on tullut voimaan 19.10.2021. Selvitysalueella koskee yleiskaavassa merkintä "uudet ja oleellisesti muuttuvat alueet", ja se on osoitettu asumispainotteiseksi keskustatoimintojen alueeksi. Yrittäjäkadulle on kaavassa osoitettu kevyen liikenteen yhteystarve.

Yleiskaavassa huomioidut kulttuuriympäristöt on osoitettu kartalla Nokian keskustan osayleiskaavan kulttuuriympäristöselvityksen (2010) liitteessä 3a: Arvot. Selvitysalueella rajaa pohjoispuolella kohde nro 14, Alinenkatu, joka on yhtenäinen jälleenrakennuskauden tyyppitaloalue.

Asemakaava

Selvitysalueella on voimassa asemakaava I:62, joka on vahvistettu 5.3.1980. Kaavalla muutettiin edeltävät yhdistettyjen teollisuus- ja varastorakennusten korttelialueet nykyiseksi yhdistettyjen liike- ja teollisuusrakennusten korttelialueeksi merkinnällä ALT¹. Tontin tehokkuusluvuksi on kaavassa määriteltävä e=10, ja rakentamisalaksi 50 % alueesta.

Kuva: Karttaote ja -merkinnät Nokian Keskustan osayleiskaavan kulttuuriympäristöselvitys, liitekartta 3a: Arvot.



2.3 Inventoinnit

Aluetta koskevat Pirkanmaan maakuntakaavan 2040 selvitykset. Nokiolla laajin, koko kaupunkia koskeva kulttuuriympäristöinventointi, Juhani Riskun laatima ympäristönsuojelusuunnitelma, valmistui 1980. Vastaavan tyyppinen peruskartoitus tehtiin 2000-luvun alussa Nokian kulttuuriympäristöohjelman yhteydessä. Tuolloin kohdeinventointi tehtiin Siurossa, Kuljussa, Suoniemellä, Sarkolassa, Vahalahdessa ja Ruolahdessa, mutta muut alueet, kuten keskusta, jäivät suurpiirteisemmän kartoituksen tasolle. Kulttuuriympäristöohjelma julkaistiin vuonna 2001.

Keskusta-alueelta laadittiin kulttuuriympäristöselvitys yleiskaavatyön yhteydessä 2010 (Nokian kaupunki, Selvitystyö Ahola). Selvityksessä kuvattiin alueen rakennettujen kulttuuriympäristöjen arvot ja annettiin suosituksia asemakaavatyötä varten.

Tarkempia kohdeinventointeja on keskustan alueelta tehty asemakaavoitusta varten mm. Nokianvirran valtakunnallisesti merkittävistä teollisuusalueista (1997), Vihnuskodin alueesta (2008), Keskustan päiväkodista (2010), 1. kaupunginosan korttelista 17 (2010), Nokian paperitehtaasta (2012), Nokian teollisuusaseman seudusta (2013) ja Sotkanvirran liikerakennuksesta (2018). Yrityskadulta tai aivan selvitysalueen lähietäisyydeltä ei ole tehty aiempia asemakaavatasoisia selvityksiä.

3 Kortteli osana Nokian keskustaajaman kehitystä

3.1 Teollisuuden vaikutuksesta kuntakeskukseksi

Nimensä mukaisesti suuret alueet Vesilahdelta eteläiselle Pohjanmaalle ja Päijänteen tuntumaan kattanut Suur-Pirkkala jakautui 1300-luvulta lähtien useiksi hallintopitäjiksi. Pirkkalan pitäjänä tunnettu alue oli jo edeltäjänsä huomattavasti pienempi. Pyhäjärven jakama pitäjä jaettiin vuonna 1922 Etelä- ja Pohjois-Pirkkalaksi. Pohjois-Pirkkala, josta Harjun jakokunta Pitkäniemeä lukuun ottamatta liitettiin Tampereeseen, sai kauppalaoikeudet 1937 ja Nokia-nimen seuraavana vuonna. Kaupunki Nokiasta tuli 1977. Kuntaliitosten myötä Tottijärvestä ja Suoniemestä tuli 1970-luvulla nokialaisia kirkonkyliä.

Emäkosken ympäristö oli ennen teollisuutta Nokian ja Viikin kartanoiden hallussa. Ensimmäisenä teollisuuslaitoksena Emäkosken varrella aloitti F. Idestamin vuonna 1868 perustama hiomo. Kolme vuotta myöhemmin tehdas siirtyi Idestamin perustaman Nokia Osakeyhtiön omistukseen. Paperitehdas perustettiin 1880, vesivoimalaitos valmistui 1902. Nokia Osakeyhtiö osti yhtiön perustamisvuonna Nokian kartanon ja Jyränmaan rälssitilan. Tämä mahdollisti aluksi elintarvikkeiden tuotannon työväen tarpeisiin omalla maatilalla sekä asuntojen rakentamisen yhtiön maalle, 1950-luvulla myös tehtaan laajentamisen tehdassaaresta virran etelärannalle.

Nokia-yhtiön tehtaot olivat 1900-luvun alkuun Nokian ainoa merkittävä teollisuuslaitos. Vuonna 1898 perustettu Suomen Gummitehdas Osakeyhtiö (SGF) siirtyi Nokialle 1904. Tehtaalla valmistettiin jalkineita, letkuja, hihnoja ja tiivisteitä. Nokian Kumitehdas oli alan ainoa yritys Suomessa 1920-luvulle saakka. Vuoden 1919 alussa yhtiö sai haltuunsa Nokia-yhtiön osake-enemmistön, ja 1920-luvulla se kasvoi paikkakunnan suurimmaksi tehtaaksi. Autonrenkaiden valmistus alkoi Kumitehtaalla 1930-luvulla. Paperitehdas ja Kumitehdas fuusioitiin Oy Nokia Ab:ksi vuonna 1967.

Ensimmäinen rautatieaseman lähelle perustettu tehdas oli Elektrometallurgiska Ab:n rakennuttama sähkösulattamo, jonka rakentaminen alkoi 1916. Vuonna 1921 metallialan tehdas lopetti ja sen kiinteistöt siirtyivät Nokia-yhtiön omistukseen. Yhtiö muutti suuren tehdasrakennuksen sähköpylväiden kyllästämöksi. Tekstiiliteollisuutta edustanut Nokia Kutomo Oy perustettiin vuonna 1921. Tehtaan punatiilirakennus valmistui radan pohjoispuolelle, aseman lähelle. Aluksi yhtiö toimi vain värjäämönä, mutta vuodesta 1923 tuotantoa laajennettiin kaikkiin trikooalan tuoteteisiin. ”Nanso” oli alusta alkaen tehtaan tavaramerkki.

Tehtaiden vaikutuksesta Nokiasta kehittyi 1900-luvun alkuun mennessä taajaan asuttu yhdyskunta, josta muodostui myös Pirkkalan pitäjän liike- ja pankkitoiminnan keskus. Kun pitäjä vuonna 1922 jaettiin Pohjois- ja Etelä-Pirkkalaan, tuli Nokian teollisuusyhdyskunnasta Pohjois-Pirkkalan kunnallishallinnon keskuspaikka.

Tehtaiden toimivuus edellytti hyviä liikenneverkkoja. Heti Nokian Oy:n perustamisvuonna rakennettiin Emäkosken yli ensimmäinen puinen silta yhtiön käyttöön. Yleisempään käyttöön tarkoitettu rautasilta valmistui 1893, ja samalla yhtiö rakennutti tehdasalueen kautta kulkevan, Taivalkunnan tiehen yhtyvän leveän valtamaantien. Liikenneyhteydet paranivat rautatien valmistuttua Hämeenlinnasta Tampereelle 1875, ja etenkin 1895, jolloin Porin rata ja Nokian asema valmistuivat. Kapearaiteinen rautatie asemalta paperitehtaalle valmistui 1894, ja vuonna 1911 rataa jatkettiin Nokianvirran rantaa pitkin Pyhäjärvelle saakka.

Keskustan ensimmäinen lainvoimainen asemakaava oli ajan lähiöteorioiden mukainen ja mahdollisti pian sodan päätyttyä omakotilähiöiden perustamisen keskustan ympärille. Nokialaiset tehtaot ja kauppala sekä seurakunta luovuttivat rintamamiehille, sotaleskille ja sotainvalideille omakotitontteja kaikkiaan 250 kappaletta. Kaava palveli hyvin jälleenrakennuskauden vilkasta omakotirakentamista ja mahdollisti myös kerrostaloryhmien sijoittumisen maatalousmaiden ympäröimään puutalokylään. Asemakaavan sallimat rakennustehokkuudet olivat kuitenkin pieniä, sillä taajama oli suunniteltu rakennettavaksi edelleen pikkukaupunkimaisesti, nauhamaisesti teiden reunoille. Ydinkeskustan uudistaminen lähti liikkeelle 1950-luvun puolivälissä. Ensimmäiseksi kauppalanarkkitehdiksi valittu Aarno Hakanen sai tehtäväkseen keskusta-alueen suunnittelun, ja uusi asemakaava vahvistettiin vuoden 1961 lopussa.

Asemakaavan muutoksen tärkeimmät kohdat olivat keskusta-alueen liikenneväylien ja pysäköimisalueiden ratkaisu, kauppalan uuden liikekeskuksen sijoitus ja Suomen Kumitehdas Oy:n teollisuuskorttelin laajentaminen. Pirkkalaistie siirrettiin nykyiselle paikalle, koska tehtaon laajenusosat rakennettiin osittain vanhan tien päälle. Vuosikymmenen puolivälissä kauppalan sorakuopan paikalle tasattu Pirkkalaistori sai ympärilleen ensimmäiset liikerakennukset. Samoihin aikoihin nousi Härkitien ympäristöön ja Toivontorin reunalle tasakattoisia, syvärunkoisia ja nauhaikkunallisia liiketaloja. Asemakaavaa uudistettiin myös uuden liikekeskustan ulkopuolella. Vuonna 1965 valmistui Yrittäjäkadun teollisuusaluekaava entisen Häpesuon kaatopaikan viereen. Uudisrakentamisen myötä väritykseltään vaaleasävyiseksi muuttuneessa keskustassa muutamat julkiset rakennukset, kuten Nokian seurakunnan seurakuntakeskus (1979) ja Helluntaiseurakunnan rukoushuone (1970) erottuivat muusta rakentamisesta punatiiliarkkitehtuurillaan. Saman aikakauden arkkitehtuuria edustavat myös punatiilinen uimahalli ja terveyskeskus.

Nokian kauppalasta tuli kaupunki vuonna 1977 kunnallislain uudistuksen yhteydessä. Tätä ennen oli Nokian valtatie, Souranderintien, Nokian tehtaiden ja Välimäenkadun ympäröimä liikekeskusta pääpiirteissään uudistettu. Sen laidoilla keskustan puutaloalueet olivat vaihtuneet väljiin kerrostalokortteleihin. Keskustan rakenne on monipuolinen historiallisten taustatekijöiden vuoksi: haastava topografia ja maaperä, teollisuuden maankäyttötarpeet, maankäytön ohjaus ja varhaiset kaavat, joissa ei lähdetty ruutukaavalinjalle, ovat vaikuttaneet ympäristön rakentumiseen. Liikekeskustan ensimmäistä rakennusvaihetta seurasivat 1970- ja 1980-luvun isot marketit, ja rakentamisen mittakaava on keskustassa edelleen suurentunut. 2000-luvulla rakennustehokkuutta on lisätty rakentamalla ylöspäin.



3.2 Keskustaajaman kehitys kartoilla

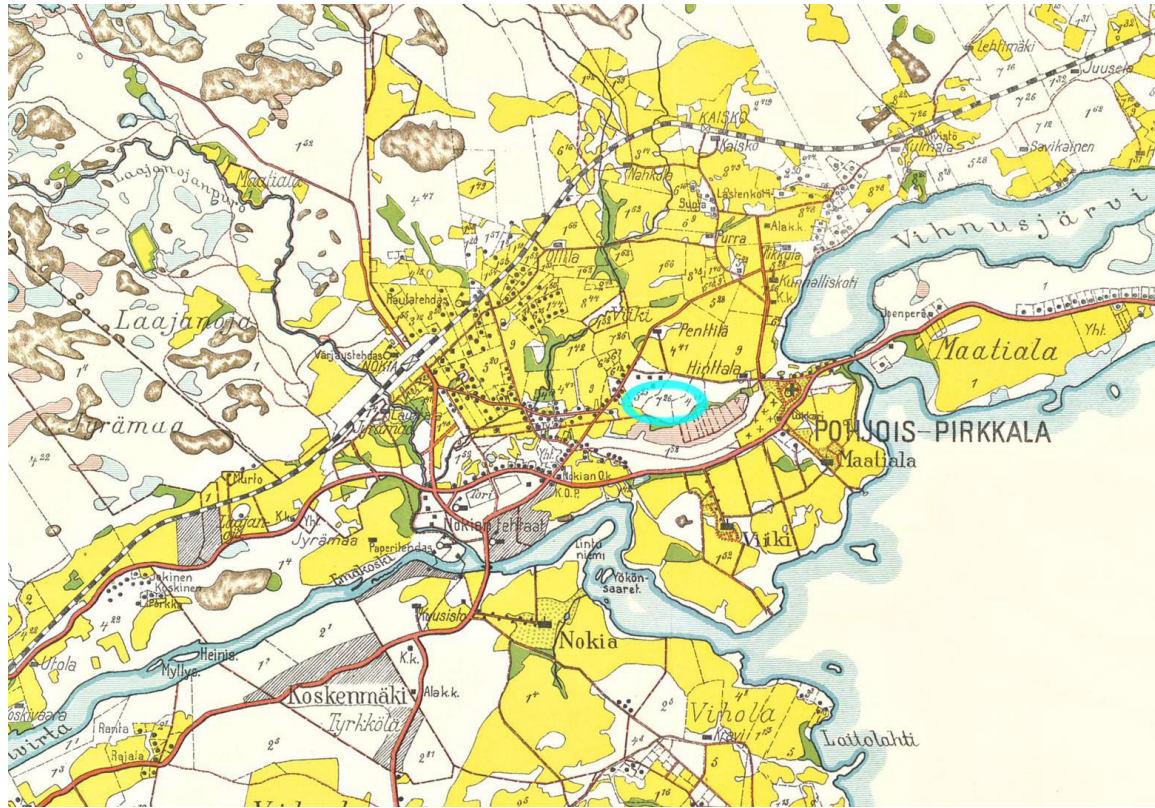
Kalmbergin kartta 1855

1800-luvun puolivälissä Nokianvirran pohjoispuolella kulkeva Vanha Turuntie on vielä alueen liikenteellinen pääväylä vesireittien ohella. Vanhoista asuinpaikoista karttaan on merkitty Wik (Viikki), Maatjala, Nokia, Jyränmaa ja Laajanoja. Kankaantaan kylä on merkitty isojakotietojen perusteella tiiviiksi ryhmäkyläksi vanhalle kylätontille; ryhmäkylä kuitenkin hajosi 1700- ja 1800-lukujen taitteessa kyläpalon jälkeen. Kartta: KK.



Pitäjänkartta 1903

1900-luvun alussa maatalousalueet ovat laajimmillaan. Maisemaa määrittävät itä-länsi-suunnassa Nokianvirta, Vanha Turuntien linjaus ja 1890-luvulla rakennettu Tampere—Pori-rata. Kankaantaan vanhat kantatalot on merkitty kyläpalon jälkeisille paikoilleen. 1860-luvulla perustettu paperitehdas näkyy kartassa Emäkosken pohjoisrannalla. Emäkosken yli on rakennettu silta ja uusi yhdystie Taivalkoskentielle. Tehdasyhdyskunnan asutusta on merkitty viitteenomaisesti harjulle ja asemalle johtavan tien varteen. Kartta: Timo Meriluodon vanhat kartat.



Pitäjänkartta 1928

Nokian tehdasyhdyskunta laajeni 1900-luvun alkupuolella tehtaiden läheisyydestä harjun pohjoispuolisille peltomaille. Alueella toimineiden maatilojen peltopinta-ala oli kasvanut voimakkaasti 1900-luvun alkuun saakka, mutta 1920-luvulla peltomaita on jo otettu runsaasti tonttimaaksi etenkin radan varressa ja poikkiteiden ympärillä. Uusia teitä on rakennettu: Souranderintie tehtailta asemalle ja siitä eteenpäin Pinsiöön. Teollisuuden varaama alue virran rannalla on kasvanut: Kumitehdas siirtyi Nokianvirran partaalle 1904. Paperitehdas on jäänyt kanavan rajaamalle saarelle. Nykyinen selvitysalue on merkitty karttaan kangasmaastoksi, joka jakaantuu Kankaantaan talojen omistukseen. Kartta: KA.



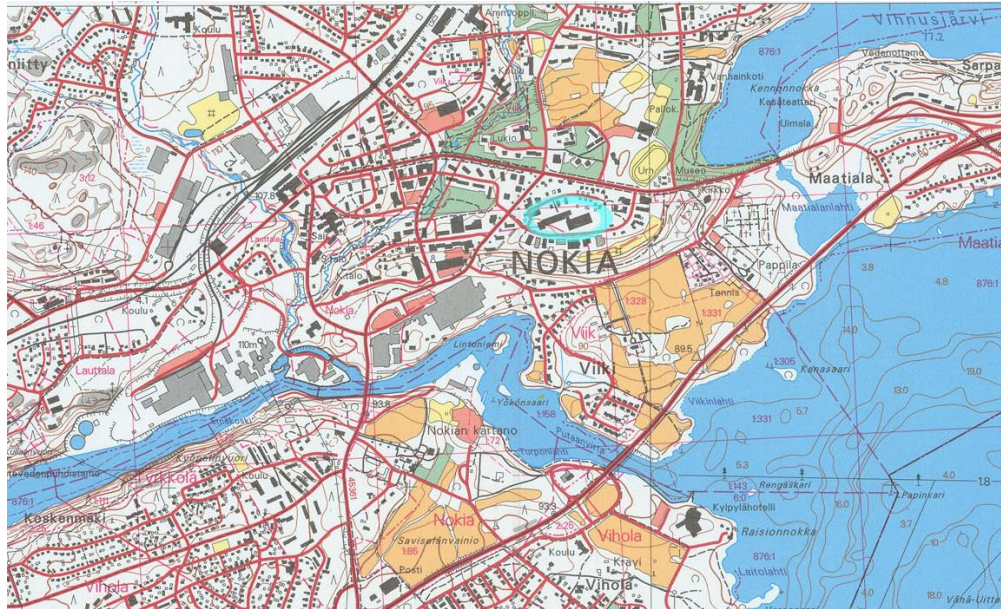
Peruskartta 1954

Nokiassa rakennettiin vuoden 1918 sodan ja talvisodan välillä teitä, joiden rakentamista ohjasivat vahvistamattomat asemakaavat. Nokian valtatie rakentaminen 1930-luvun lopulla muutti liikennejärjestelyjä ja keskustan rakennetta. Vanhan maantien katkaisu lännessä Nokia-yhtiön teollisuusraide. Taajamassa rakennettu ympäristö oli edelleen pienimittakaavaista ja puutalovaltaista, mutta ensimmäiset kerrostalot on jo rakennettu Nokian valtatie varteen. Valtatie on kerrostaloalueiden osalta istutettu puistokaduksi. Tehdastyöväestön asuinalueet ovat leimaa antavia, mutta uusia omakotialueita on lähtenyt rakentamaan vuoden 1941 asemakaavan mukaisesti. Maatalousvaltaiset alueet keskittyvät Viikkiin ja Kankaantaahan. Selvitysalue on kartassa peltomaata, jonka laidalla suoalueen reunassa sijaitsee lihantarkastamo sille johtavine teineen. Kartta: MML.



Peruskartta 1975

Ydinkeskusta on saanut kaupunkimaisen luonteen ja maatalousympäristöä on enää jäljellä Viikissä ja Penttilän ympäristössä. Keskustan pääväylät on rakennettu nykyiselleen, ja ne on istutettu puistokaduihin. Nokian liikekeskustan painopiste on siirtynyt harjulta uusien kokoajakatuja eli Välimäenkadun ja Härkätien välille. Kumitehtaan teollisuusalueet ovat laajentuneet. Yrittäjäkadun ensimmäiset tontit on otettu käyttöön, ja ensimmäinen Nokian Teollisuustalo Oy:n rakennuksista on rakennettu. 1960-luvulla toteutettu suuri valtion tiehanke, jolla oli merkitystä keskustan liikennemäärään, uusi Tampere-Turku valtatie, on rakennettu Pyhäjärven rantaan. Kartta: MML.



Peruskartta 1998

1970-luvun jälkeen rakentamisen mittakaava on keskustassa suurentunut. Uusia asuinalueita on rakennettu keskusta-alueen laitamille. Kankaantaan entisiä peltomaita on muutettu puistoksi. Yrittäjäkadulla on pienteollisuutta.

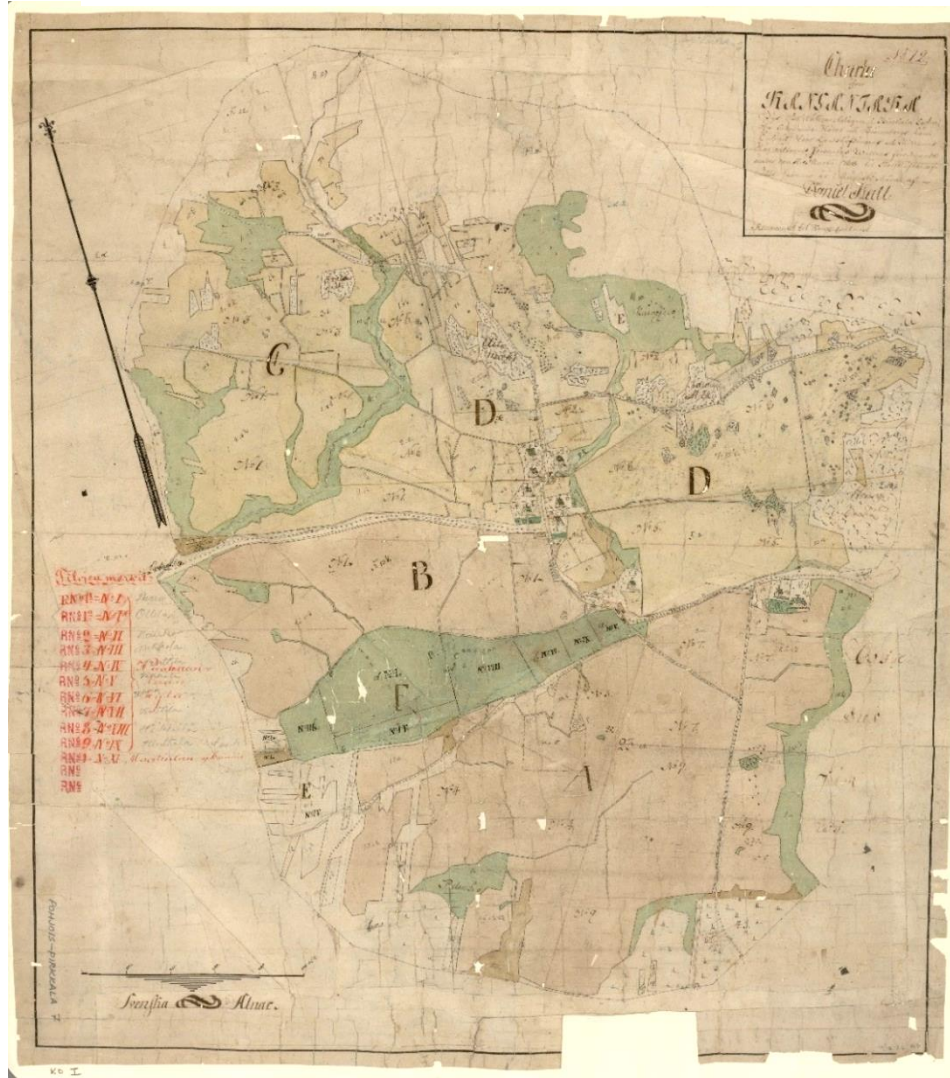


Peruskartta 2020-luku

Kankaantaan viimeisetkin pellot on muutettu puistoiksi ja osaksi keskustan halki kulkevia viherkanavia. Penttilän talo on jäänyt rivitaloalueen keskelle. Teollisuus on pysynyt vesistön äärellä ja rautatien ympäristössä, ja teollisuusrakennuksia on osin laajennettu. Liikekeskusta on säilynyt 1960-luvulla perustetulla paikalla. Rakentamisen mittakaava on edelleen suurentunut. Yrittäjäkadulla merkittävä muutos on Prisma-tavaratalon rakentaminen 2010-luvulla.

3.3 Yrittäjäkatu ja Nokian Teollisuustalon kiinteistön muodostuminen

Isojakokartta Kankaantaan kylästä 1770-luvulta. Selvitysalue jää karttarajauksen eteläpuolelle. Kartta: KTJ.



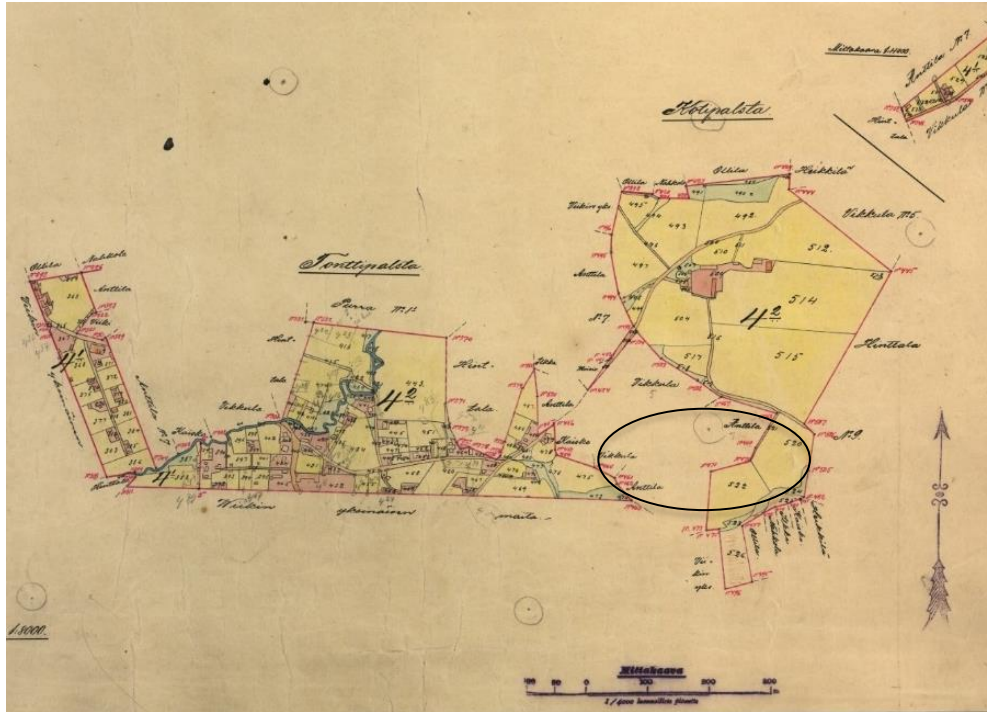
Nokian Teollisuustalo Oy:n alue on alkujaan kuulunut Kankaantaan kylän maihin. Kankaantaka mainitaan vuoden 1540 asutuksen yleisluettelossa, jolloin kylässä oli 10 taloa. Kyseessä oli suuri ja vauras kylä, johon kuului isojaon jälkeen yhdeksän kantatila: Purra, Kaisko, Nahkola, Penttilä, Vikkula, Ilkka, Anttila, Heikkilä ja Hinttala. Kylätontilla on 1768 sijainnut seitsemän taloa. Yksi talo, Vikkula, on sijainnut 100 metriä tontista kaakkoon ja kaksi taloa, Hinttala ja Anttila Vihnusjärven ranta-töyräällä, kylätontista liki 300 metriä itä-kaakkoon.

Kankaantaka muodosti alun perin tiiviin ryhmäkylän, joka hajosi 1700- ja 1800-lukujen vaihteessa kylän palon myötä. Isojaon täydennys toteutettiin 1800- ja 1900-lukujen taitteessa. Myöhemmissä maanjaoissa tuli myös uusia kantatiloja. Keskiaikaisperäinen kylätontti on nykyisin osittain tonttimaana, osittain viheraluetta. Kylän talonpoikaistalojen asuntotonteista ovat jäljellä Hinttala (nykyinen kotiseutumuseo), Penttilä ja Vanha-Vikkula.

Kylän peltojen ottaminen rakennusmaaksi alkoi 1800-luvun lopulla, mutta nopeinta muutos oli viime sotien jälkeisinä vuosikymmeninä. Kylän entisiä peltomaita on myös puistoina: Poutunpuisto, Penttilänpuisto, urheilukenttä ja Vihnusjärven rantapuisto olivat ennen Kankaantaan viljelymaita.

Selvitysalue oli alun perin Kankaantaan kantatalojen omistukseen kuulunutta peltomaata, joka etelässä rajautui metsä- ja suoalueeseen. Ensimmäinen rakennus alueella oli ennen vuotta 1946 valmistunut lihan-tarkastamo. Tarkastamolta hieman itään sijaitsi Häpesuon kaatopaikka, joka toimi vuosina 1946–1964 teollisuus- ja yhdyskuntajätteen kaatopaikkana ja vuosina 1964–1970 maankaatopaikkana.

Vuonna 1965 valmistui Yrittäjäkadun, tuolloin nimeltään Häpesuonkatu, teollisuusaluekaava entisen Häpesuon kaatopaikan viereen. Selvitysalueelle vahvistettiin asemakaavan muutos 1968. Alueen nykyinen asemakaava on vuodelta 1980. Aloite kaavan muuttamiseksi tuli Nokian Teollisuustalo Oy:ltä. Asemakaavalla muutettiin edeltävät yhdistettyjen teollisuus- ja varistorakennusten korttelialueet nykyiseksi yhdistettyjen



liike- ja teollisuusrakennusten korttelialueeksi merkinnällä ALT¹. Kaavamuutos koski Teollisuustalon kiinteistön lisäksi suurinta osaa kadun eteläpuolen yritystonteista. Häpösuon alueella oli jo aiemmin laadittu viisi samanlaista, yhtä tonttia kerrallaan koskevaa asemakaavan muutosta, jotka olivat tuottaneet katukuvan elävöitymistä siistien liiketilojen muodossa.

Häpösuonkadun nimi oli vaihtunut 1990-luvulle tultaessa Yrittäjäkaduksi. 2000-luvulla merkittävä muutos alueella on ollut entisen kaatopaikka-alueen puhdistus vuosina 2015–2016, jonka jälkeen tasan alueen päälle rakennettiin Nokian Prisma. Yrittäjäkatu saneerattiin Prismän rakentamisen yhteydessä.

Ote lohkomiskartasta vuodelta 1919. Penttilän tilasta lohkottiin tuolloin Kalliojärven tila. Kartta osoittaa selvitysalueen kuuluneen tuolloin Penttilän, Anttilan ja Vikkulan talon maihin. Selvitysalueen sijainti merkitty karttaan ellipsillä. Kartta: KTJ.



Ilmakuva selvitysalueelta vuodelta 1946. Peltoalueen keskellä, metsänreunassa ympäröivien päässä sijaitseva lihantarkastamon rakennus sijaitsi nykyisen Teollisuustalon kiinteistön paikalla.

4 Nokian Teollisuustalo Oy

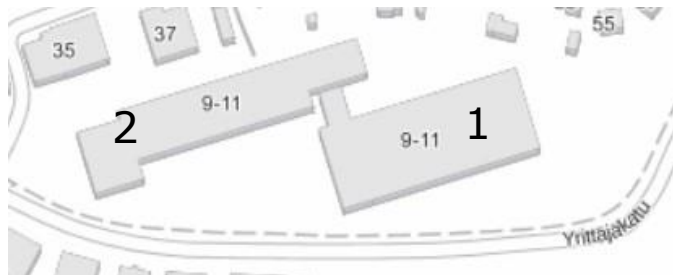
Suurteollisuuden turvallisuuteen tottuneena Nokialla ei erityisemmin kiinnitetty huomiota pienteollisuuden toimintamahdollisuuksiin. Paikkakunnan suurteollisuuden horjumisen myötä kaupunki alkoi kuitenkin panostaa entistä enemmän pien- ja keskisuuren teollisuuden toimintaedellytysten luomiseen Nokialle. Tärkeä hanke erityisen pienteollisuustalon saamiseksi aloitettiin 1960-luvun puolivälissä. Kauppala kaavoitti tähän tarkoitukseen aivan kauppalan keskustan vierestä Häpesuon alueen, jolle valmistui vuonna 1970 Nokian yritystoimintaa huomattavasti piristänyt pienteollisuustalo. Vuonna 1976 yksi talon merkittävimpiä yrityksiä oli toimitusjohtaja Tuomas Pellisen johtama Neulenokia Oy, joka työllisti 110 henkeä. Talossa toimi tällöin tekstiiliteollisuuden lisäksi mm. Simo Kaivolan suksisidetehtas, kalusteteollisuutta, autokorjaamo ja kirjapaino. 1970- ja 80-lukujen taitteessa talossa toimi kahden tekstiilialan yrityksen lisäksi mm. kolme metallialan yritystä. Talossa oli lisäksi liikkeiden varastotiloja sekä virastotiloja.

Nykyisin teollisuustalon tiloissa toimii autohuoltoliikkeitä, katsastusasema, kirpputori, lukkoliike, pesula, kaksi kuntosalia, tilaussauna ja ravintola. Osa tiloista on yksityistä harrastetilaa mm. urheiluseurojen käytössä. Lisäksi talossa on Nokian kaupungin opetus- ja teknisen toimen tiloja.

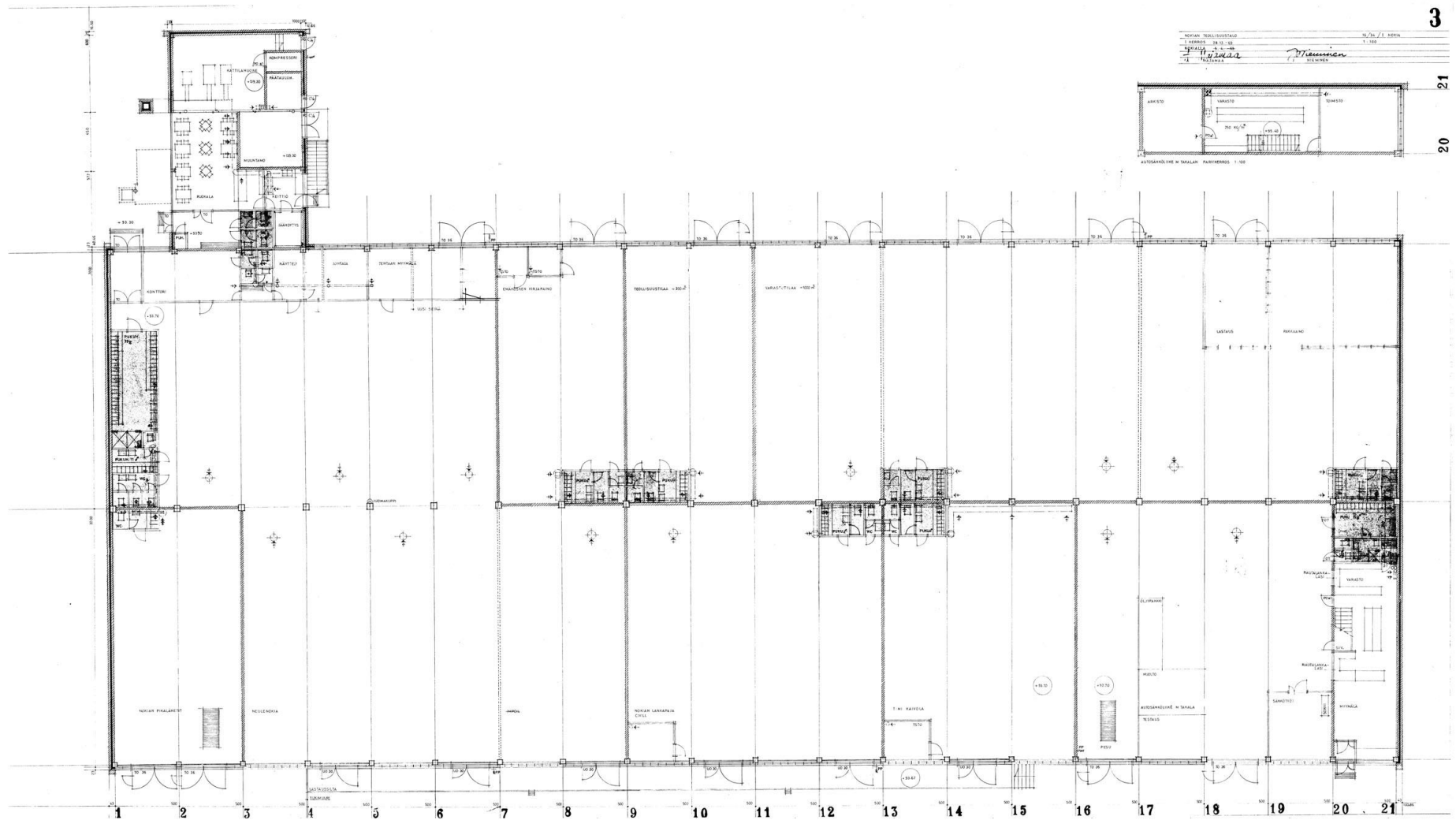
4.1 Teollisuustalon rakennukset

Nokian Teollisuustalo Oy koostuu kahdesta pitkänomaisesta rakennuksesta, jotka sijaitsevat Yrittäjäkadun pohjoispuolella viistosti suhteessa tiehen. Teollisuustalon ensimmäinen, itäinen rakennusosa valmistui 1970. Toinen, läntinen rakennusosa valmistui 1970-luvun puolivälin paikkeilla. Molemmat rakennukset ovat suunnitelleet A. Majamaa ja J. Nieminen. Ensimmäisen osan piirustukset ovat vuodelta 1969. Toisen rakennuksen julkisivupiirustukset ovat vuodelta 1972, mutta pohjakuviin on tehty muutoksia vielä -73. Rakennuslupatietojen perusteella toiseen rakennukseen tehtiin rakentamaisenaikaisia muutoksia vielä 1976.

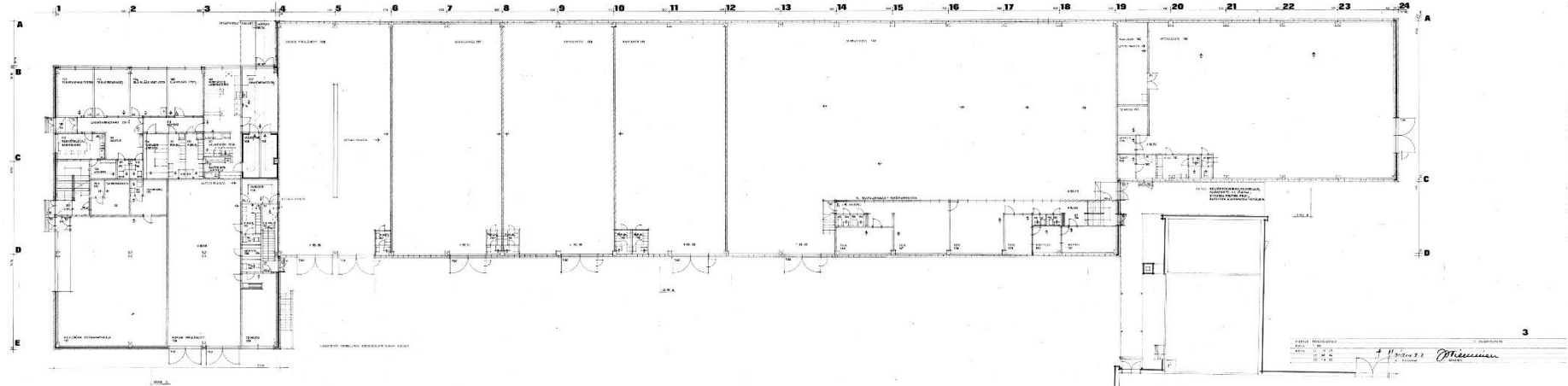
Rakennus nro yksi on suorakaiteen muotoinen, yksikerroksinen ja siinä on pohjoissivulla länsipäädystä pieni matala siipiosa, josta kohoaa korkea neliskanttinen tiilipiippu. Rakennus muodostuu pitkittäissuunnassa kahdesta hallilinjasta, mikä näkyy hyvin leikkauspiirustuksesta: rakennuksen katto on hyvin loiva kaksoisharjakatto, joskin päätyjen tiilifasadit luovat vaikutelman tasakatosta. Rakennus nro kaksi on yksikerroksinen, hieman nivelletty pitkänomainen rakennus, jonka länsipäädystä sijaitsee kaksikerroksinen toimisto- ja liiketilaosa. Rakennus koostuu pitkittäissuunnassa yhdestä hallilinjasta, ja sen kattomuoto on loiva harja.



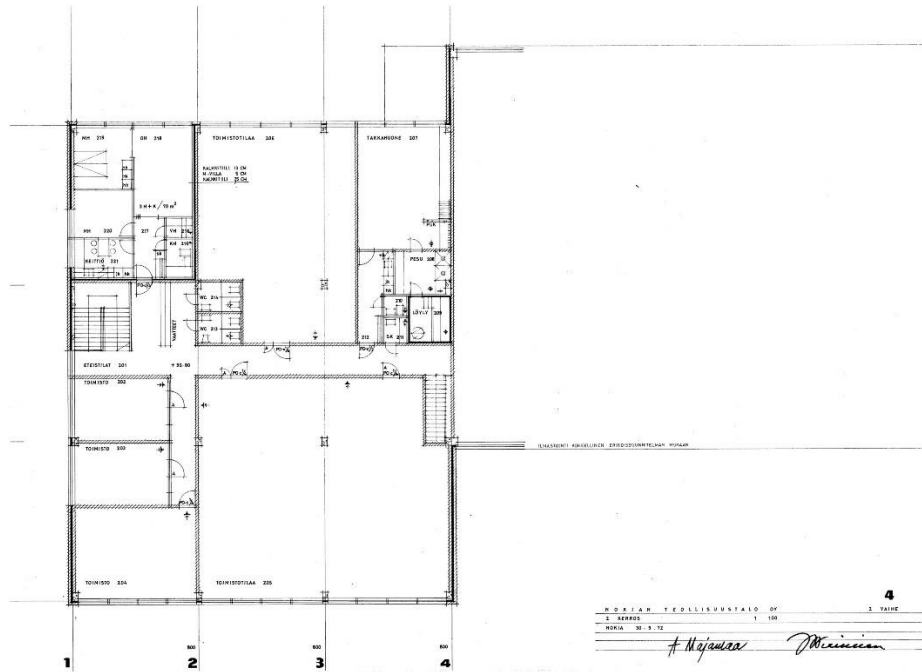
Rakennukset numeroitu kartalle valmistumisjärjestyksessä. Taustakartta MML 2022.



Rakennus nro 1:n alkuperäinen pohjapiirustus vuodelta 1969. NOK.



Rakennus nro 2:n pohjapiirustus vuodelta 1973. Länsipäädystä kuvattuna ensimmäisen kerroksen pohjasuunnitelma. NOK.



Rakennus nro 2:n toisen kerroksen pohjapiirustus 1972. NOK.

Luvan hakija	Vuosi	Toimenpide
Nokian kauppala	1969	pienteollisuustalo
"	1970	rakentamisen aikaiset muutokset
Nokian Teollisuustalo Oy	1970	teollisuusrakennuksen muutos 1)
"	1979	" " 2)
"	1980	" " 3)
"	1973	1972 teollisuusrakennus rakentamisen aikaisia muutoksia, ruiskumaalaamo
"	1973	rakentamisen aikaisia muutoksia
"	1974	" " keilahalli
"	1974	" " työnjohto tsto
"	1975	" " keilahallin wc
"	1975	rakentamisen aikaisia muutoksia 4)
"	1976	" " keilahalli-isän. huone
"	1980	teollisuusrakennuksen muutos 5)
"	1984	muutos, lämmönjakuhuone ja kabinetti
"	1985	" " keilahallin sosiaalitila
"	1988	teollisuusrakennuksen muutos 6)
"	1990	" " ja valomainos 7)
"	1991	" " tekn. virasto 8)
"	2002	sisätilamuutos, bänditila
"	2002	julkisivumuutos, (uusi ovi)
"	2007	mainoslaitteen asennus ja yleisö-WC:n rakennus
Nokian Jympäkulma Oy	2005	sisätilamuutos, liikuntatilat / Jympäkulma
Nokian Teollisuustalo Oy	2009	" " hallitilaan väliseinä
"	2009	valomainos, Karismax
Nokian kaupunki, teke	2011	sisätilamuutoksia (10-luokka)
Nokian Teollisuustalo Oy	2012	sisätila/julkisivumuutos/ Euromaster 9)
"	2013	toimistotilan muutos koulukäyttöön ja kokoontumislupa (10-luokka)
Nokian Teollisuustalo Oy	2014	2:n rakennuksen muutoksia ja käyttötarkoituksen muutos (budo- ja partiotilat) ja kokoontumislupa

1) huoltokatokset, väliseinä / Neulenokia, voiteluainetila, akkuhuone ja moottorien pesutila / Autosähköliike M. Takala, toimistotila / Nokian Pikalähetä

2) Valokeskus Ky:n toimitilamuutos

3) Valokeskus Ky:n toimitilamuutos

4) 1. krs. kuormaus- ja purkutila / sukatehdas, uusi seinä / neulomo ja ompelimo, uusi seinä ja kulkuaukko / T:mi Kaivola, uusi seinä T:mi Kaivolon ja Autosähköliike M. Takalan välille, työnjohto- ja arkistotiloja, pukuhuone, portaat ja pesutilamuutos / Autosähköliike M. Takala

5) arkisto- ja varastotilojen muutos sosiaalitiloiksi / Autosähköliike M. Takala

6) 153m² teollisuustilasta liiketilaksi, 9kpl ulko-ovia ikkunoiden tilalle (pohjoispuolen julkisivu)

7) väliseinämuutoksia / Huber Oy

8) toimistotilaan sisätilamuutos

9) myymälä ja sosiaalitilat

4.2 Muutoshistoria

Rakentamisen jälkeen kohteessa on tehty runsaasti muutostöitä, ja suurin osa sisätiloista on muuttunut merkittävästi käyttötarkoituksen muutosten myötä.

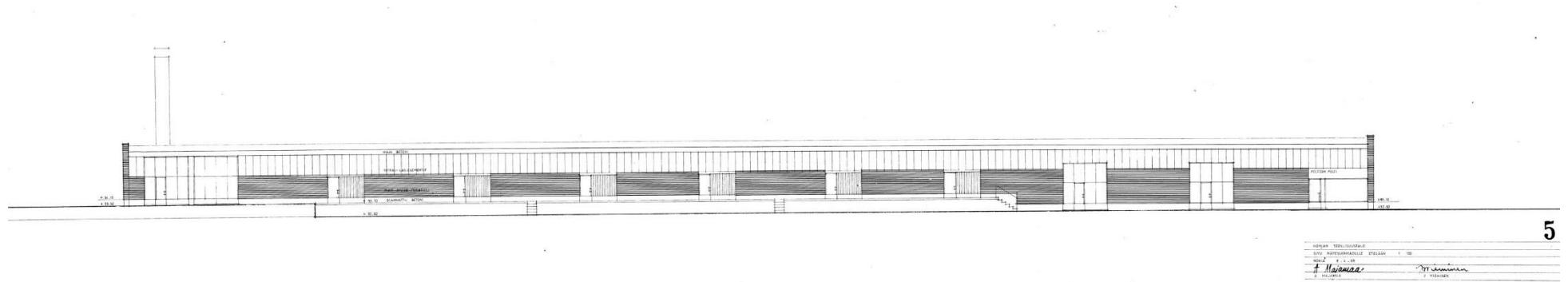
Suuria yhtiölähtöisiä saneerauksia kiinteistössä ei ole tehty lukuun ottamatta lämmitysjärjestelmän uusimista öljylämmityksestä kaukolämpöön (muutosvuosi tunte-maton). Talotekniikka, kuten vesiputket ja viemärinti, on kiinteistössä monelta osin peräisin rakentamisajalta.

Taulukossa on esitetty Nokian Teollisuustalo Oy:n muutoshistoria rakennuslupatietoihin perustuen. Tiedot ovat peräisin Nokian kaupungin rakennusvalvonnan arkistosta.

4.3 Julkisivut

Teollisuustalon julkisivut vastaavat suurimmaksi osaksi alkuperäisiä suunnitelmia. Keskeisimmät julkisivumateriaalit ovat punatiili ja profiloitu polttomaalattu teräs. Rakennusten pitkillä sivuilla Vitral-laselementit muodostavat seinien yläosasta ikkunanauhan, jonka yläpuolella on leveä polttomaalattu teräslista.

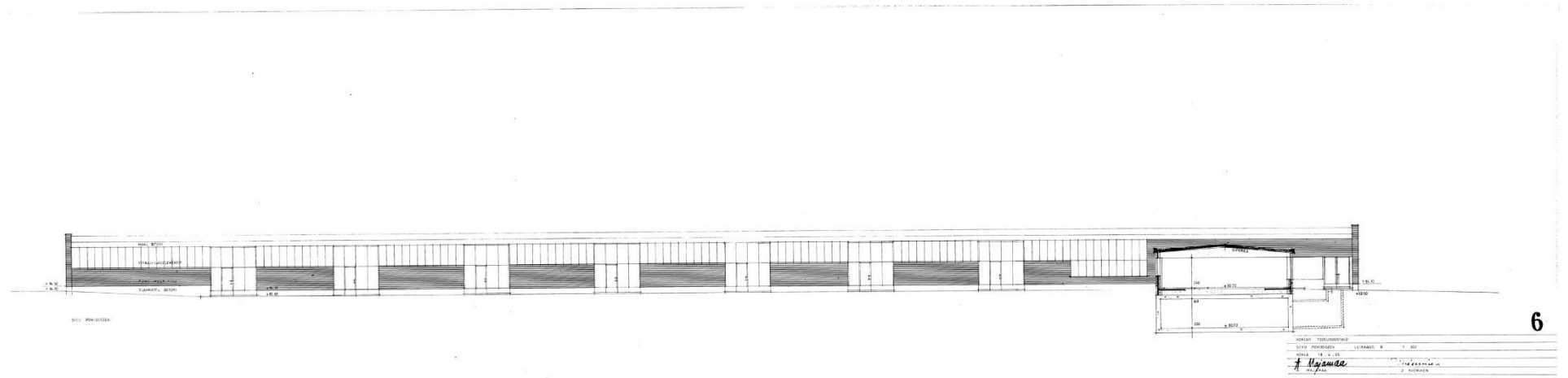
Rakennus 1



Rakennus 1: julkisivupiirustus etelään 1969. NOK.



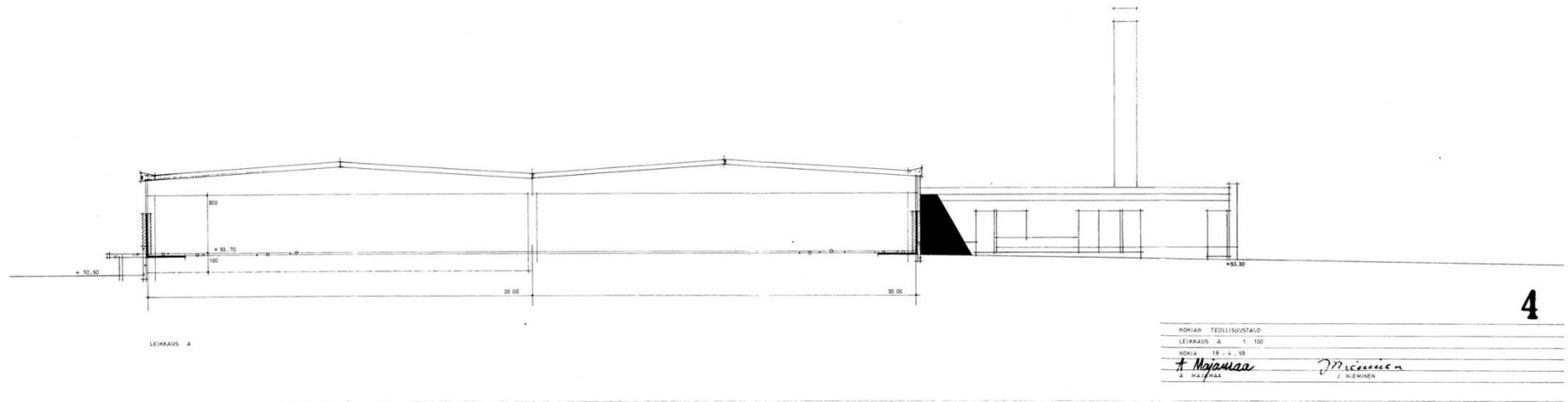
Rakennus 1:n julkisivuja eteläpuolelta ja itäpäädyistä. Julkisivu poikkeaa piirustuksista ovien osalta: piirustuksissa ovet on sijoitettu umpinaiisiin profiilipeltiosioihin vasemmalle. Rakennuksen ovet sijaitsevat kuitenkin ikkunallisten ovialementtien keskellä. Lisäksi ovien yläpuoliset osat ovat vitral-lasien sijasta profiilipeltiä.



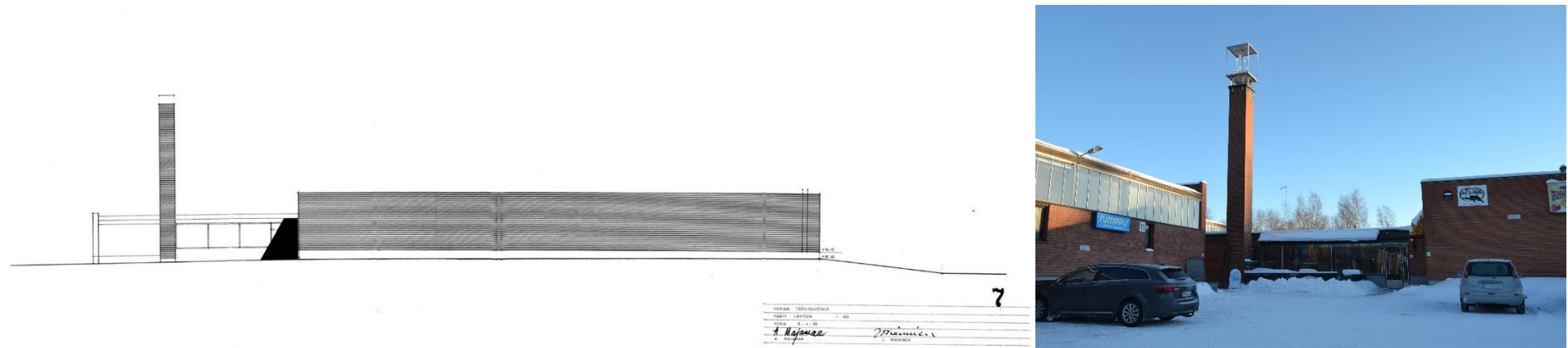
Rakennus 1: julkisivupiirustus pohjoiseen 1969. NOK.



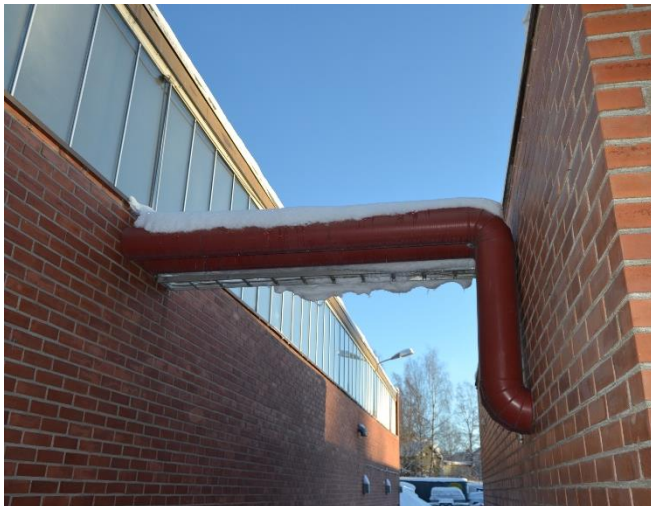
Rakennus 1:n julkisivuja pohjoispuolelta rakennuksen itäpäädyttä. Pohjoisella sivulla ovien yläpuoliset osat vastaavat alkuperäispiirustuksia. Itse ovet on toteutettu samanlaisina kuin eteläisivulla. Pohjoissivulle on myöhemmin tehty uusi ulko-ovi (2002) ja sen päälle katos.



Rakennus 1: julkisivupiirros itään ja leikkaus 1969. NOK.



Rakennus 1: julkisivupiirros länteen 1969. NOK. Valokuvassa rakennuksen länsipäätä ja rakennus 2:n kulma.



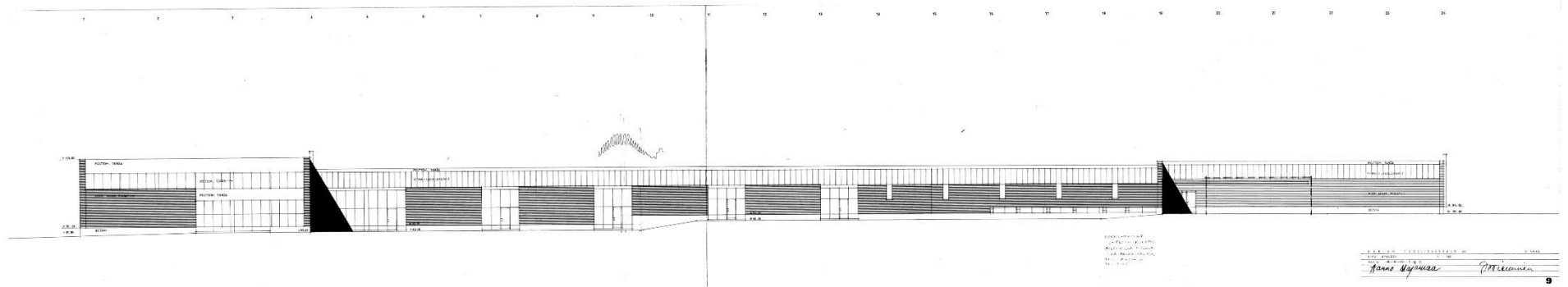
Vasemmalla ylhäällä kuvia rakennusosien sijoittelusta toisiinsa nähden ja lämpökeskuksen tiilipiippu kuvattuna idästä (vasen) ja lännestä (oikea).

Oikea yläkuva: Rakennus 1:n länsipäädystä sijaitsevan katsastusase-
man nosto-ovet ja julkisivu poikkeavat alkuperäisistä piirustuksista.

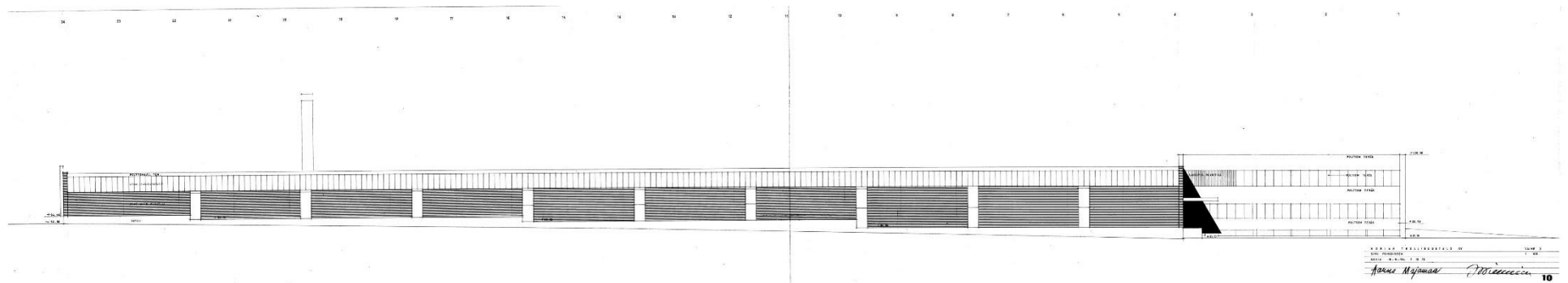
Vasen alakuva: Rakennusosat liittyvät toisiinsa rakennus 1:n lämpökes-
kuksesta tulevien putkien kautta.

Oikea alakuva: Ovi rakennus 1:n pohjoissivulta.

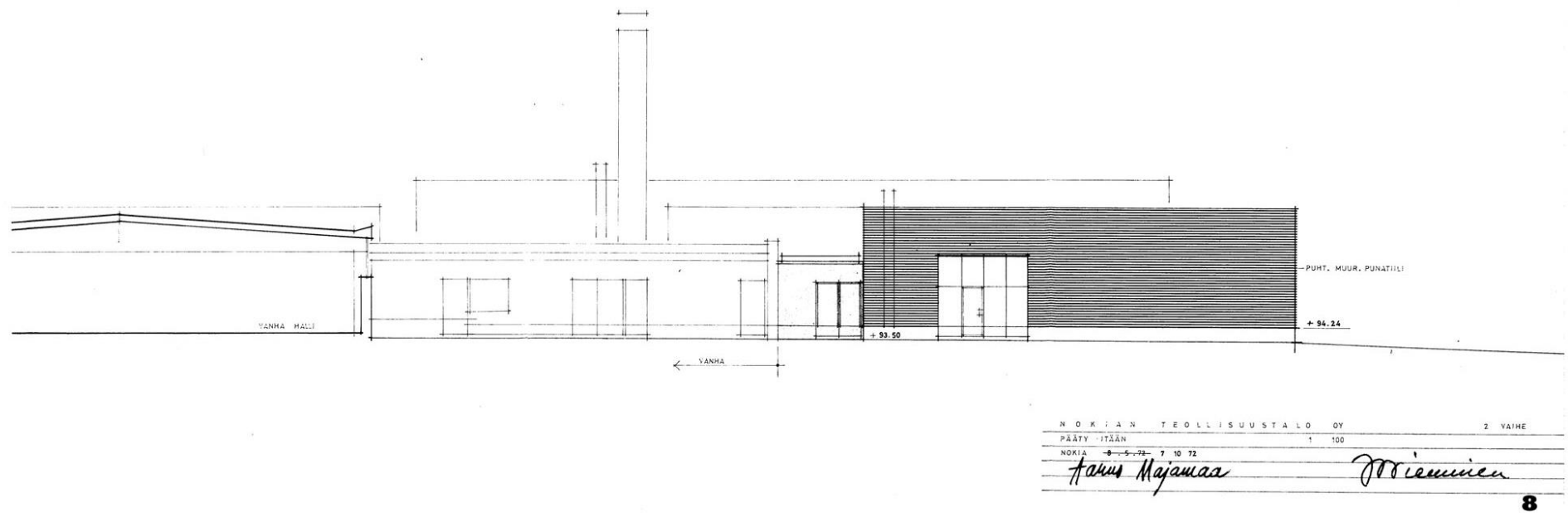
Rakennus 2



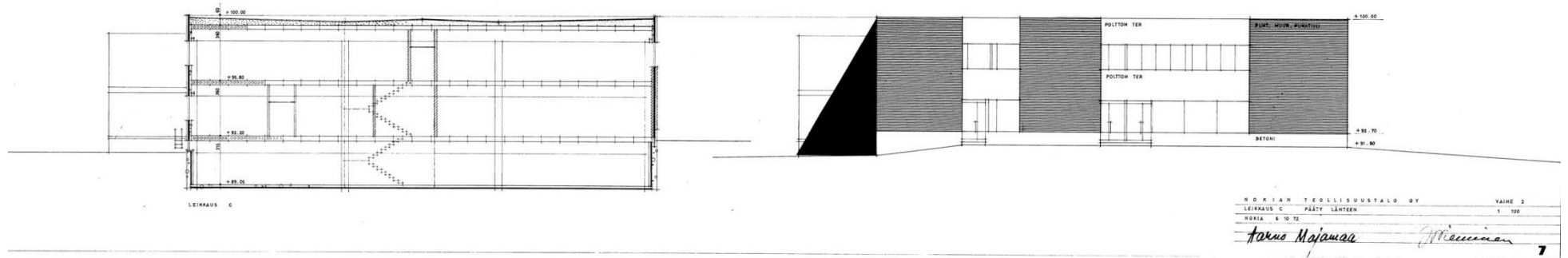
Rakennus 2: julkisivupiirustus etelään 1972. NOK.



Julkisivupiirustus pohjoiseen 1972. NOK.



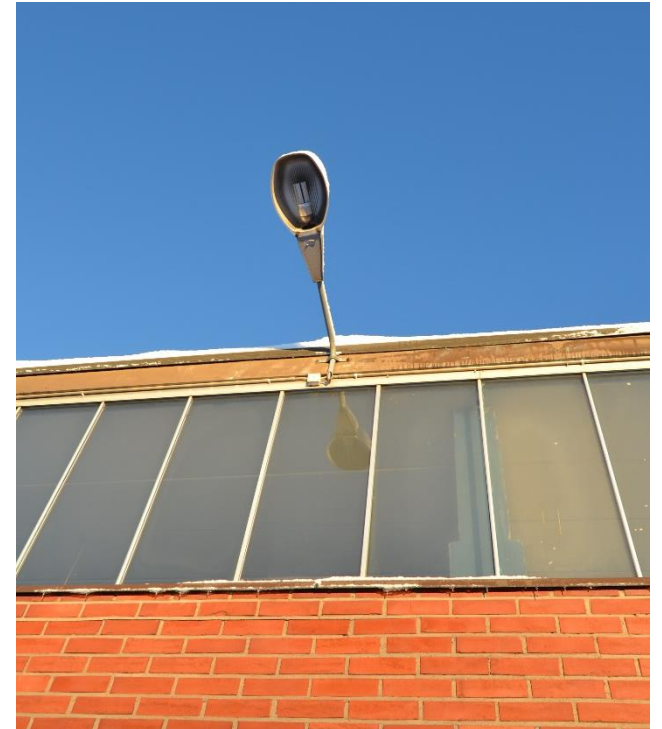
Ylähällä julkisivupiirustus itään 1972. NOK. Alakuvassa oikealla rakennus 2:n itäpäätty ja vasemmalla rakennus 1:n pohjoispuoli. Keskelle jää matala ravintolatilojen siipi ja lämpökeskus.



Rakennuksen länsipääty, julkisivu- ja leikkauspiirustus 1972. NOK.



Vasen: Rakennuksen pohjoisjulkisivua länteen päin kuvattuna. Oikea: Yksityiskohta pohjoisivun itäpäädyn vitral-laselementeistä.



Vasen yläkuva: Rakennuksen länsipäädyn kaksikerroksinen toimisto-osa kuvattuna etelän puolelta. Julkisivun toteutus poikkeaa hieman alkuperäispiirustuksista, mm. toisen kerroksen ikkunoiden osalta.

Vasen yläkuva: Yksityiskohta etelän puolen sivulta. Molempien rakennusten otsalistoisiin on kiinnitetty katulamppumaisia valaisimia.

Vasen alakuva: Rakennuksen keskivaiheilla eteläsivulla on kapeita pystyikkunoita.



Yläkuva: Rakennuksen länsipääty.

Alakuva: Rakennuksen länsipäädystä pohjoissivun hallitseva julkisivumateriaali on profiilipelti.





4.4 Sisätilat

Teollisuustalon sisätilat inventoitiin selvityksessä osittain. Osa tiloista on yksityisessä käytössä, eikä niihin ollut mahdollista päästä. Sisätilojen ominaispiirteet esitellään tilatyypeittäin niiden tilojen perusteella, joissa on selvitystä tehtäessä käyty.

Sisätiloissa on tehty teollisuustalon käyttöhistorian aikana runsaasti muutoksia, kun tiloja on muokattu uusiin tarkoituksiin sopiviksi tai päivitetty sisustukseltaan ajanmukaisemmiksi. Tilajärjestelyjen muuttumisesta huolimatta sisätiloissa on yhä nähtävissä alkuperäisiä piirteitä, kuten kalkkitiiliseinät ja katon betonirakenteet.

Rakennuksen pohjakuvissa on esitetty inventoidut sisätilat sinisellä rajauksella ja merkitty sisätiloista otettujen kuvien sijainnit numeroilla. Alkuperäisiin piirustuksiin verrattuna ennallaan säilyneet tilat on esitetty oranssilla rajauksella.

TILALUETTELO

	TEOLLISUUS- VARASTO-, TEKN. TILAT JA KÄYTÄVÄT
	HARRASTETILAT
	LIIKE- JA KORJAAMOTILAT
	TOIMISTOTILAT
	OPETUSTILAT



Rakennus 2:n länsipääty. Pohjakuvat Arkkitehtuuritoimisto Jaakko Nieminen Oy 2014 / Isännöintitoimisto Susu Tossavainen.



Yläkuva: Rakennus 2:n itäpääty.

Alakuva: Rakennus 1. Pohjakuvat Arkkitehtuuritoimisto Jaakko Nieminen Oy 2014 / Isännöintitoimisto Susu Tossavainen.

4.4.1 Toimistotilat

Alun perin toimisto- ja virastokäyttöön suunnitellut tilat sijoittuvat rakennus 2:n länsipäädyn toiseen kerrokseen. Seinät ovat pääosin valkoista tiiltä, huoneiden väliseinissä on käytetty kellertäviä levytyksiä. Lattiat ovat harmaata linoleum-laattaa, harmaat jalkalistat ovat muovia. Huoneissa on paljon näkyvissä olevaa talotekniikkaa kuten ilmastointiputkia ja -venttiilejä. Sähkövedoille on tehty vaakasuuntaiset koteloinnit. Ulkoseinillä kulkevat koko tilojen levyiset ikkunanauhat. Valaisimina on käytetty kiskoilla alas laskettuja loisteputkivaloja. Kattoihin on kiinnitetty paksuja akustiikkalevyjä.



Vasen kuva: Kuva 1. Toimistohuone etelän puolella.

Oikea kuva: Kuva 2. Toimistotilojen myöhemmin rakennetuissa väliseinissä on käytetty erilaisia levytyksiä.





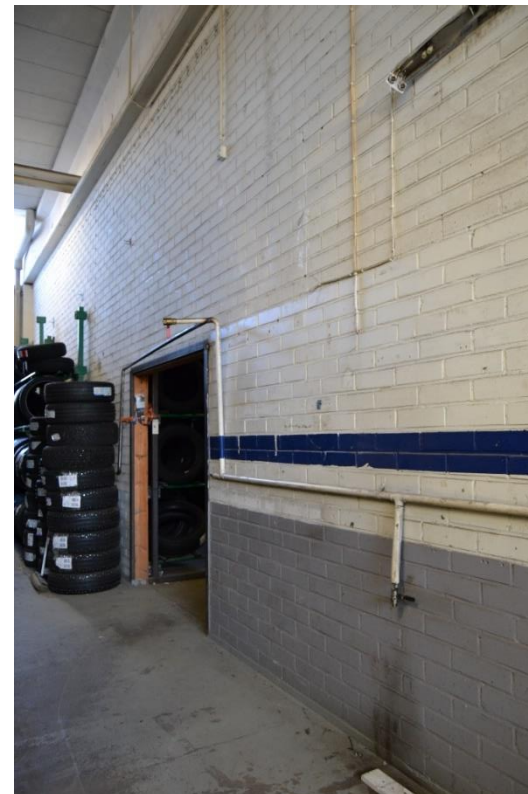
Yläkuvat: Kuvat 3 ja 4: Pohjoissivun suuri toimistotila on jaettu sermeillä. Huone on säilynyt tilaratkaisultaan alkuperäisenä.

Alakuva: Kuva 5: Toimistokerroksen aulatala on erotettu porraskäytävästä siniseksi maalatulla metallisella ristikkoseinällä.

4.4.2 Liike- ja korjaamotilat

Liike- ja autokorjaamotiloja on sekä 1- että 2-rakennuksessa. Korjaamotilat ovat ilmeeltään varsin yhtenäisiä. Lattiat ovat pinnoittamatonta tai pinnoitettua betonia. Seinät ovat valkoista tiiltä, tehosteena on käytetty vaakasuuntaisesti kulkevaa maalattua raitaa. Tilat ovat korkeita, ja katonrajan vitral-ikkunanauhat tuovat tiloihin valoa. Katot ovat valkoiseksi maalattua betonia, ja katon loiva harjarakenne ja elementtirakenne ovat näkyvissä. Tiloissa on runsaasti ilmastointi- ja viemärintekniikkaa, sähkövetoja on tehty pintavetoina pysty- ja vaakasuuntiin. Teollisiin tiloihin on tehty levyrakenteisia toimistokoppeja. Tilojen yhteydessä sijaitsevien asiakastilojen lattiat ovat linoleum-laattaa ja katoissa on vaaleat levytykset.

Teollisuustalossa nykyisin liikekäytössä olevista tiloista lukkoliikkeen tila on alun perin suunniteltu liiketilaksi. Samoin ravintolatila on alkuperäisissä suunnitelmissa osoitettu ravintolaksi. Molemmat tilat ovat kuitenkin kokeneet muutoksia. Rakennuksessa 2 toimivan kirpputorin tila on alkujaan suunniteltu teollisuustilaksi. Tiloissa on valkoiseksi maalatut tiiliseinät ja betonikatot, kattojen alkuperäiset rakenteet ovat näkyvillä.



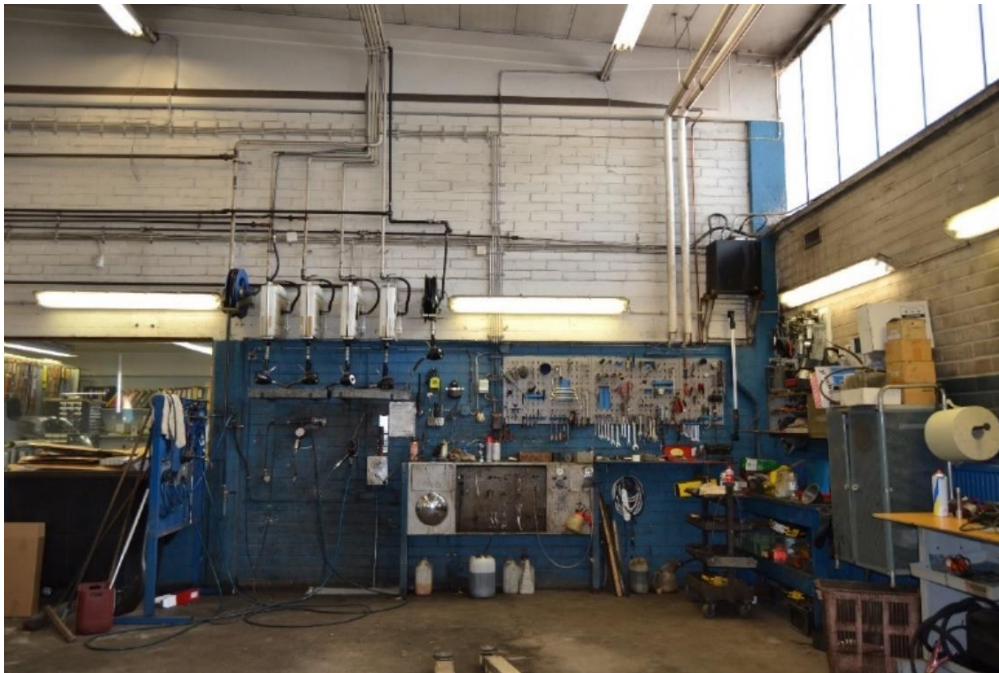
Kuvat 6 ja 7: Autohuoltamo Euromasterin tilat sijaitsevat rakennus 2:ssa. Hallitila ulottuu eteläsivulta pohjoissivulle. Tilassa on nähtävissä alkuperäinen katto-rakenne. Valkoisilla tiiliseinillä on käytetty tehosteena sinistä maalattua nauhaa.



Vasen yläkuva: Kuva 8: Euromasterin autohuoltamon asiakastila.

Vasen alakuva ja keskimmäinen kuva: Kuvat 9 ja 10: Katsastusasema sijaitsee rakennuksen 1 länsipäädyssä. Tilan länsiseinä on paneloitu vaalealla vaakapaneelilla, jossa kulkee punainen tehostenauha. Hallitilaan on tehty pieni toimisto.

Oikea kuva, kuva 11: Mattopesulan tiloissa on levyrakenteinen toimistokoppi.

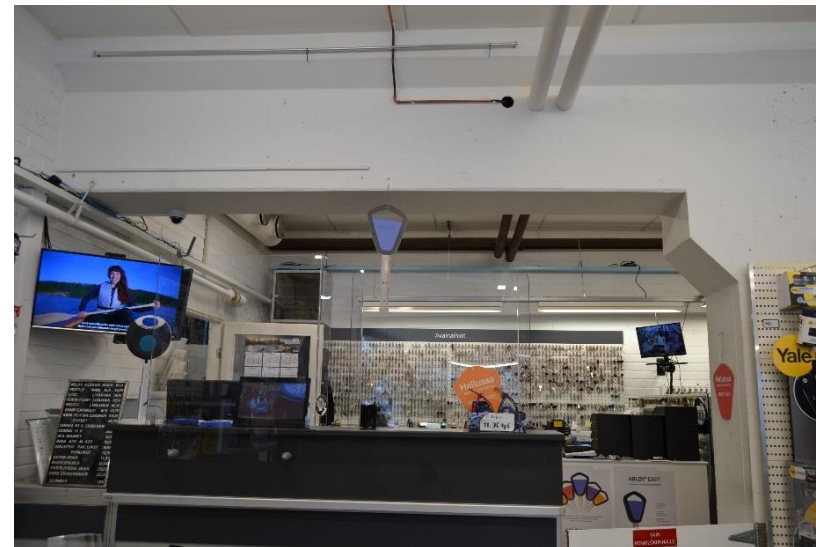


Vasen yläkuva: Kuva 12: Katonrajan ikkunanauhaa mattopesulan tiloissa.
Muut kuvat, kuvat 13-15: Autohuoltamo Huoltokeskus Nokian tilat sijaitsevat rakennus 1:n itäpäädyssä. Tila on alun perin suunniteltu autokorjaamoksi, ja se on säilyttänyt alkuperäisen tilaratkaisunsa ja luonteensa.



Vasen kuva: Kuva 16: Autohuolto Senotec toimii rakennus 1:n itäpään pohjoispuolen tiloissa.

Oikea kuva: Kuva 17: Senotecin asiakas- ja toimistotila. Tila ja siihen johtava ulkovi on tehty myöhemmissä muutoksissa. Alun perin tila on ollut osa avointa teollisuushallia.



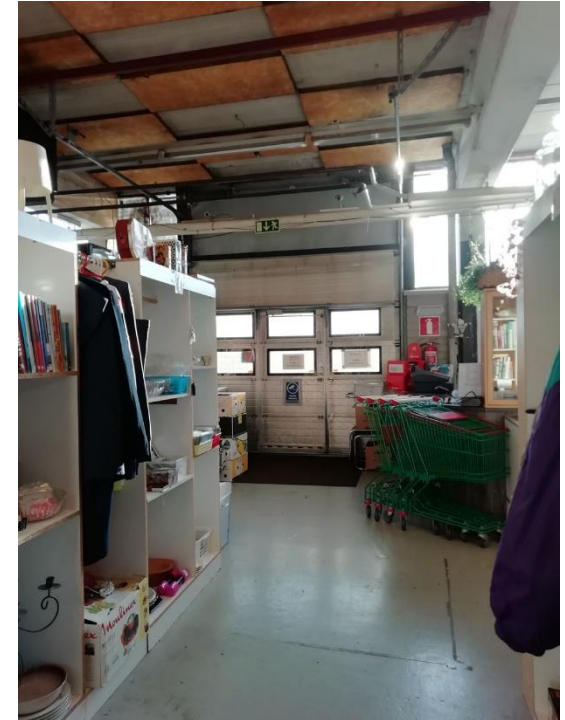
Alarivin kuvat: Kuvat 18 ja 19: Rakennus 2:n länsipään ensimmäisessä kerroksessa toimivan lukkoliikkeen tila on alkujaan suunniteltu Neulenokian tehtaanmyymäläksi. Tila on kokenut myöhempiä muutoksia, kuten myymälätilan ja liikkeen takaosan erottava seinä.



Vasen kuva: Kuva 20: Ravintolatila rakennus 1:n pohjoissivun siivessä.

Keskikuva: Kuva 21: Ravintolan kabinetti on ollut alun perin kiinteistön lämmönjakokeskus.

Oikea kuva: Kuva 22: Kirpputorin tila rakennuksessa 1 on säilynyt tilaratkaisultaan alkuperäisenä.

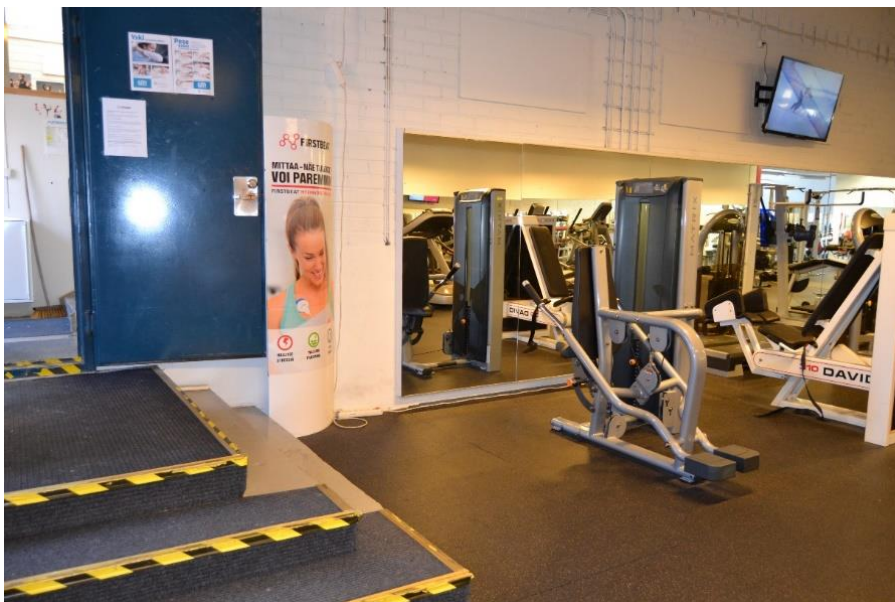


4.4.3 Harrastetilat

Kaikille avoimet kuntosali- ja ryhmäliikuntatilat sijaitsevat rakennuksessa 2. Tilojen seinät ovat valkoista tiiltä, kuntosalien latioissa on paksut muovimatot. Länsipäädyn kellarissa sijaitsevan kuntosalin katossa on akustiikkalevytys, rakennuksen keskivaiheilla sijaitsevan Jumppakulman korkea tila on samanlainen kuin rakennuksen teollisuustiloissa. Kellarikerroksesta ei ollut käytettävissä alkuperäistä pohjapiirustusta, mutta Jumppakulman osalta tilaratkaisut ovat täysin muuttuneet alkuperäiseen avoimeen teollisuustilaan verrattuna.



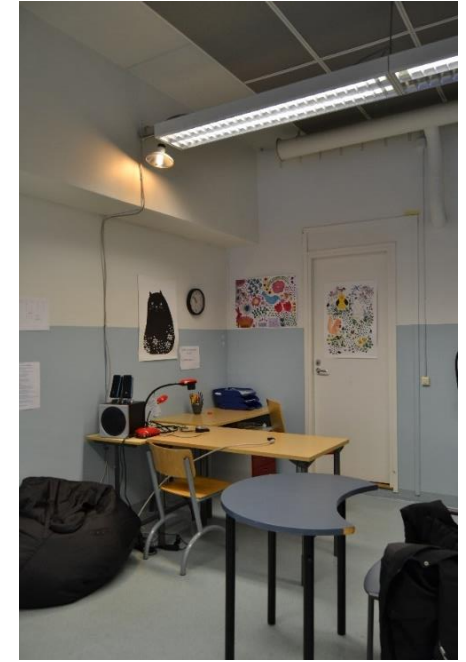
Kuvat 23 ja 24: Rakennus 2:n kellarikerroksessa sijaitsevan kuntosalin tiloissa on matala levytetty katto. Eteis- ja käytävätilojen lattiat ovat rusehtavaa linoleum-laattaa.



Vasen yläkuva: Kuva 25: Liikuntakeskus Jumppakulman aulatilaa.
Oikea yläkuva: Kuva 26: Jumppakulman sisäänkäynti aulatilasta kuvattuna.
Alakuva: Kuva 27: Jumppakulman kuntosali.

4.4.4 Opetustilat

Rakennus 2:n länsipäädyssä sijaitsevat, Nokian kaupungin koulukäytössä olevat tilat on alkujaan suunniteltu lihantarkastamoksi ja eläinlääkäriin tiloiksi – entinen, teollisuustalon paikalla aiemmin sijainnut lihantarkastamo purettiin rakennusten tieltä. Nykyisin tilat käsittävät kolme opetustilaa, ryhmätilan, opettajainhuoneen, taukokuoneen sekä varasto-, wc- ja pukuhuonetiloja. Seinät ovat suureksi osaksi valkoista tiiltä, muutamassa tilassa seinät on tasoitettu ja maalattu vaaleilla väreillä. Muutaman tilan katot on levytetty, mutta monissa tiloissa alkuperäinen betoni-kattorakenne on nähtävillä. Lattioissa on käytetty eri värisiä muovimattoja.



Vasen kuva: Kuva 28: Opetustiloihin kuuluvat pukuhuoneet ovat alkuperäisen tilasuunnitelman mukaiset.

Keskikuva: Kuva 29: Opettajainhuoneessa on valkeaksi maalatut tiiliseinät ja alkuperäinen kattorakenne.

Oikea kuva: Kuva 30: Opetustila rakennuksen pohjoissivulla on ollut alun perin lihantarkastushuone.

4.5 Teollisuustalon kiinteistö suhteessa lähiympäristöönsä



Yrittäjäkadun varren rakennuskanta on pääosin matalaa. 2010-luvun lopulla rakennettu Nokian Prisma on alueen ylivoimaisesti suurin rakennus, mutta sopeutuu korkeudeltaan olemassa olevaan rakennuskantaan. Kadun eteläpuolen rakennusten takana kohoaa korkea metsikkö, joka rajaa aluetta maisemallisesti etelän suuntaan.



Yrittäjäkatua kuvattuna länteen. Kadun eteläpuolta hallitsevat yksi- ja kaksikerroksiset, kuutiomaiset tai hallimaiset liikerakennukset. Rakennuskorkeus kasvaa keskustaan päin mentäessä, katulinjan päätteenä näkyy arkkitehtonisesti 1950- ja 60-lukujen vaihdetta edustava kerrostalo. Kuvan oikeassa reunassa näkyy Välimäenkadun ja Yrittäjäkadun kulmaukseen vuonna 2008 valmistunut 12-kerroksinen tornitalo.



Vasen yläkuva: Teollisuustalon kiinteistö rajautuu pohjoispuoleltaan Alisenkadun pientaloalueeseen, joka on arvotettu paikallisesti merkittäväksi kulttuuriympäristökohteeksi. Alisenkadulla on osittain edelleen voimassa Meurmanin 1940-luvun asemakaava.

Oikea yläkuva: Teollisuustalon luoteispuolella kohoaa 1990-luvun postmodernististen pistekerrostalojen alue. Oikopolun päässä näkyy Teollisuustalon rakennus nro 2.

Alakuva: Teollisuustalon kiinteistön itäpuolella, kiinteistön ja Yrittäjäkadun välissä oleva tontti on tällä hetkellä tyhjiällä.

5 Yhteenveto

Nokian Teollisuustalo Oy:n kiinteistö on syntynyt osana Nokian teollisuustaaajaman kehitystä kaupunkikeskustaksi. Silloinen Nokian kauppala halusi parantaa pienteollisuuden toimintaedellytyksiä suurteollisuuden hallitsemalla paikkakunnalla, ja kaavoitti 1960-luvun puolivälissä yhdistetyn varasto- ja pienteollisuusalueen keskustan itäpuolelle. Alueella sijaitsi tuolloin yksi rakennus, kauppalan lihantarkastamo, joka sittemmin purettiin teollisuustalon tieltä. Nokian Teollisuustalo Oy rakentui kahdessa osassa: ensimmäinen rakennus valmistui 1970, toinen 1970-luvun puolivälin paikkeilla. Rakennuskokonaisuuden suunnittelivat A. Majamaa ja J. Nieminen. Alueella toteutettiin 1980 asemakaavan muutos, joka mahdollisti toiminnan kehittämisen teollisuudesta liiketilojen suuntaan.

Pitkänmallisissa, matalahkoissa tiilirakennuksissa yhdistyvät 1960-luvun arkkitehtoniset piirteet – nauhaikkunat, lasielementtien ja peltiprofilointien käyttö julkisivuissa – ja 1970-luvulla uuteen kukoistukseen nousut punatiilen käyttö. Rakennusten sisätilat ovat tilajärjestelyiltään muuttuneet lukuisten muutostöiden seurauksena merkittävästi, mutta alkuperäisiä elementtejä, kuten kalkkitiiliseinät ja katon betonielementtirakenteet, on myös säilynyt runsaasti. Julkisivut sitä vastoin ovat säilyneet lähes alkuperäisinä. Merkittävin muutos alkuperäisiin suunnitelmiin verrattuna ovat teollisuushallien nosto-ovet. Rakennukset edustavat oman aikansa harkittua ja asianmukaista, joskin melko tyyppillistä pienteollisuus- ja liiketilasuunnittelua, eivätkä siten täytä rakennussuojelun kriteerejä.

Maisemallisesti ja kaupunkikuvallisesti Yrittäjäkatu muodostaa ajallisesti ja tyylillisesti kerroksellisen, mutta mittakaavaltaan ehyehkön liikerakennusten kokonaisuuden. Yrittäjäkadun rakennuskanta jää ympäristöään matalammaksi. Aluetta rajaa etelässä korkeaksi kasvanut metsä, lännessä keskustan suunnalla korkeampi rakennuskanta ja luoteessa 1990-luvun pistekerrostalojen alue. Alue avautuu maisemallisesti Yrittäjäkatua idästä tultaessa, mutta keskustan suunnalta katsottaessa alue jää kerrostalojen taakse. Alueella ei ole merkittäviä maisemallisia tai kaupunkikuvallisia arvoja.

Nokian Teollisuustalo Oy:n rakennukset edustavat osaltaan paikallista teollisuus- ja liiketoiminnan historiaa. Teollisuustalo on syntynyt oman aikansa kaupunkikehityksen tarpeista ja vastannut noihin tarpeisiin kyseisessä ajassa. Tällä hetkellä kiinteistö toimintoinen on muuttuneeseen ympäristöönsä nähden haastavassa paikassa, sillä se on jäänyt asumisen alueiden ja merkittävän päivittäistavarakaupan keskuksen, Prisman, väliin.

6 Lähteet

6.1 Kirjallisuus

Historialliset tiet ohje. Museovirasto, 2017. <https://www.museovirasto.fi/uploads/Meista/Julkaisut/historialliset-tiet-ohje-2017.pdf>

Koivuniemi, J., 1986. *Nokian suurkaupunkiasemakaavan (1930) historia.*

Koivuniemi, J., Kaarninen, M. & Kaarninen P., 1994. *Nokian ja Pirkkalan historia.* Nokian kaupunki ja Pirkkalan kunta.

Kulttuuriympäristö vaikutusten arvioinnissa. Suomen ympäristö 14 | 2013, Ympäristöministeriö, Rakennetun ympäristön osasto, 2013.

Opas Dive-menetelmän käyttöön. Kulttuuriympäristön analyysi.

<https://www.museovirasto.fi/uploads/Arkisto-ja-kokoelmapalvelut/Julkaisut/opas-dive-menetelman-kayttoon.pdf>

Rakennusperintömme; Kulttuuriympäristön lukukirja. Toim. Lounatvuori, I. & Putkonen, L.

Ympäristöministeriö, Museovirasto ja Rakennustieto Oy, 2001.

Reittiopas rakennuksen kulttuurihistoriallisen arvon, käytön ja kunnan selvittämiseen, Etelä-Savon maakuntaliitto, 2019.

http://strategia.esavo.fi/resources/public//Maakuntaliitto/taajamahanke/Reittiopas_A4_28042019.pdf

RKY kaavoituksessa ja lupamenettelyssä. Ympäristöministeriö, 2009. http://www.rky.fi/read/asp/r_RKY_kaavoituksessa_ja_lupamenettelyssa.pdf

Teivas, E. & Tulonen, A., 2001. *Nokian kulttuuriympäristöohjelma.* Pirkanmaan ympäristökeskus.

6.2 Sähköiset lähteet:

Kaatopaikasta kauppakeskukseksi. Karppi, H., Vahanan-yhtiöt. Esitys kuntatekniikan päivillä 12.5.2017. <https://kuntatekniikka.fi/wp-content/uploads/sites/2/2017/02/2.-Kaatopaikasta-kauppakeskukseksi-Hannu-Karppi-Vahanan-Enviroment.pdf>

LIITEKARTAT KAAVASELOSTUKSEN, LIITE 2. PIRKANMAAN MAAKUNTAKAAVA 2040. https://maakuntakaava2040.pirkanmaa.fi/sites/default/files/Liitekartat_MKV_27032017_pienempi.pdf

Mansikka, H. 17.10.2016. Nokian Häpesuon puhdistaminen nielee liki 24 miljoonaa. Yle Uutiset. <https://yle.fi/uutiset/3-9233978>

Mikroliitti Oy. *Nokia. Keskustan yleiskaavan muutosalueen muinaisjäännösinventointi 2010.* https://mikroliitti.fi/Arkisto/Nokia/Nokia_keskusta_muinaisj-inv-2010.pdf

Nokian kaupunki: Keskustan osayleiskaava 10.9.2012
<https://www.nokiankaupunki.fi/wp-content/uploads/2017/08/Keskustan-osayleiskaava-2030.pdf>

Nokian kaupunki: Asemakaavaselostus, kaava I:62, 1979. https://paikkatietopalvelu.pirnet.fi/nokia_pub/Asemakaava_selostukset/1_62_selostus.pdf

Nokian kaupunki ja Selvitystyö Ahola (2010). *Keskustan osayleiskaavan kulttuuriympäristöselvitys.*
<https://www.nokiankaupunki.fi/wp-content/uploads/2019/01/Kulttuuriymparistoselvitys-Keskustan-osayleiskaava.pdf>

Pirkanmaan maakuntakaava 2040 liitteinen (2020):
https://maakuntakaava2040.pirkanmaa.fi/sites/default/files/Maakuntakaava_2040_MKV_27032017_.pdf

Pirkanmaan maakunnallisesti arvokkaiden maisema-alueiden päivitysinventointi: Ehdotus maakunnallisiksi maisema-alueiksi 2013.
https://maakuntakaava2040.pirkanmaa.fi/sites/default/files/Pirkanmaan%20maakunnallisesti%20arvokkaiden%20maisema-alueiden%20p%C3%A4ivitysinventointi%20RAPORTTI%202013_pieni.pdf

6.3 Kartat ja ilmakuvat:

Alinenkadun asemakaavakartta, Meurman 1943. Nokian kaupungin paikkatietopalvelu, ajantasakaava. https://paikkatietopalvelu.pirnet.fi/nokia_pub/Ajantasa-asebakaavan_hakemistokartta/1_2_hyv%C3%A4ksytyy.pdf

Historialliset ilmakuvat Maanmittauslaitos, https://kartta.paikkatietoikkuna.fi/?zoomLevel=1&coord=525406_7159061&mapLayers=801+100+default,3400+100+ortokuva:indeksi&meseries=1950&noSavedState=true&showIntro=false&lang=fi

Isojakokartta 1770-luku. Kiinteistötietojärjestelmä, arkistoviite 7:C 7:D Pohjois-Pirkkala.

Jakokartta 1919. Kiinteistötietojärjestelmä, arkistoviite 7:C 7:D Pohjois-Pirkkala.

Kalmbergin kartasto 1855–56. Kalmberg, G.A. Kansalliskirjasto <https://www.doria.fi/handle/10024/79289>

Peruskartat 1954, 1975 ja 1998. Maanmittauslaitos, vanhatpainetutkartat.fi

Pitäjänpitääntä Pirkkala 1903. Timo Meriluodon vanhat kartat. <http://timomeriluoto.kapsi.fi/Sivut/Paasivu/KARTAT/Pitajankartat/%C2%B4%C2%B4Uusi%20pitajankartasto%C2%B4%C2%B4%201828-1915.html>

Pohjois-Pirkkalan pitäjänkartta 1928. Kansallisarkiston digitaaliarkisto. <https://www.doria.fi/bitstream/handle/10024/123132/Pohjois-Pirkkala.pdf?sequence=1>

Teemakarttojen taustakartat Maanmittauslaitos 2022, paikkatietoikkuna.fi