

Kihlmaninraitti 1
Tampere 33100

2971

Koy Fenix Terra

5.10.2021



1 YHTEYSTIEDOT

Tilaaaja

OP Kiinteistösjointus Oy/Markku Mäkiäho

Työn laatija

Aihio Arkkitehdit Oy
Satakunnankatu 18 A, 2. krs
33200 Tampere
toimisto@aihoark.fi
www.aihoark.fi
p. 03 3125 0100

Työryhmä

Anniina Grönholm RI (AMK) RA (AMK) FM opisk.
Kalevi Näkki Arkkitehti SAFA

Kuvalähteet ilmoitettu kuvien yhteydessä, ellei
muuta mainittu kuvat Anniina Grönholm,
Aihio Arkkitehdit Oy

Tekstilähteet ja aineisto listattu selvityksen lopussa

Selvityksen pvm

5.10.2021



SISÄLLYSLUETTELO

	Luku	sivu
1	Yhteystiedot	2
2	Johdanto	4
3	Perustietolomake	5
4	Rakennushistoria	6
5	Rakennuksen vaiheet 1940	13
6	Rakennuksen vaiheet 1960	19
7	Rakennuksen vaiheet 1980-1990	23
8	Rakennuksen vaiheet 2000	26
9	Rakennuksen nykytila	34
	Julkisivut	34
	Rakenteet	38
	Kerrokset	39
	Vesikatto	48
	Miljö	49
10.	Rakennuksen arvot	50
11.	Yhteenveto	51
12.	Lähteet ja aineisto	52



2 JOHDANTO

KOHDE

KOy Fenix Terra on vuonna 1942 teollisuuskäyttöön valmistunut rakennus Tampereen Tampellan kaupunginosassa. Rakennus on vuonna 2021 liike- ja toimistotilakäytössä. 4-kerroksista rakennusta on laajennettu 1960-luvulla, 1980-luvulla ja se muutettiin toimistokäyttöön 2000-luvulla, jolloin lisättiin myös parvikerros (2. kerros). Rakennus on pilari-palkkirunkoinen, jonka ulkoseinät ovat massiivitiilirakenteisia ja kalliota vasten betonirakenteisia. Julkisivuverhouksena on rappaus.

SELVITYKSEN TARKOITUS

Rakennushistoriaselvityksen tarkoituksena on luoda hyvä yleiskuva rakennuksesta korjausrakentamisen tai kaavoituksen tarpeisiin ja selvityksen kohteena on rakennus nykytilassaan (Museovirasto 2010). Koy Fenix Terrassa on suoritettu vuodesta 2019 rakennuksen kuntoon liittyviä tutkimuksia, joiden perusteella vaihtoehdoksi on noussut rakennuksen purkaminen. Tämän rakennushistoriaselvityksen tarkoituksena on dokumentoida kohteen historia, rakennuksen vaiheet ja nykytila, sekä rakennuksen liittyminen ympäristöönsä ja sen kulttuuriympäristöarvot kaavamuutosta varten.



Kuva 1 Sijaintikaavio TAMPERE (Karttapalvelu Tampere)



Kuva 2 sijaintikaavio Suomi (Karttapaikka Maanmittauslaitos)

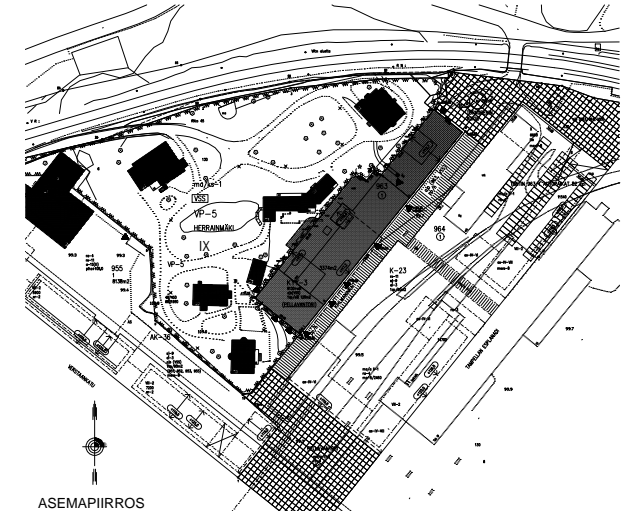


3 PERUSTIETOLOMAKE

Kohteen nimi: Koy Fenix Terra
Osoite: Kihlmaninraitti 1 Tampere 33100
Kiinteistötunnus: 837-109-963-1
Kaupunginosa: 109 Tampella
Kortteli: 963
Tontti: 1
Kerrosala: 8130+1637 m²
Rakennusaika: 1942
Rakennuttaja: Tampereen Pellava- ja Rautateollisuus Oy
Suunnittelija: O. Helminen
Omistus: OP Henkivakuutus Oy
Suojelutilanne: Ei suojeltu

Kaavatilanne: KYY-3 Liike- ja toimistorakennusten sekä kulttuuritoimintaa palvelevien rakennusten korttelialue, jolle saadaan sijoittaa myös julkisten palvelujen tiloja.

Alkuperäinen Teollisuusrakennus,
käyttötarkoitus: lentokonemoottoreiden valmistusta
Nykyinen käyttötarkoitus: Liike- ja toimistotila
Merkittävät muutokset: Laajennus 1960
Laajennus 1981
Parvikerros 2000-luvulla



Kuva 3 Asemapiirros (Alhio Arkkitehdit Oy)



4 RAKENNUSHISTORIA

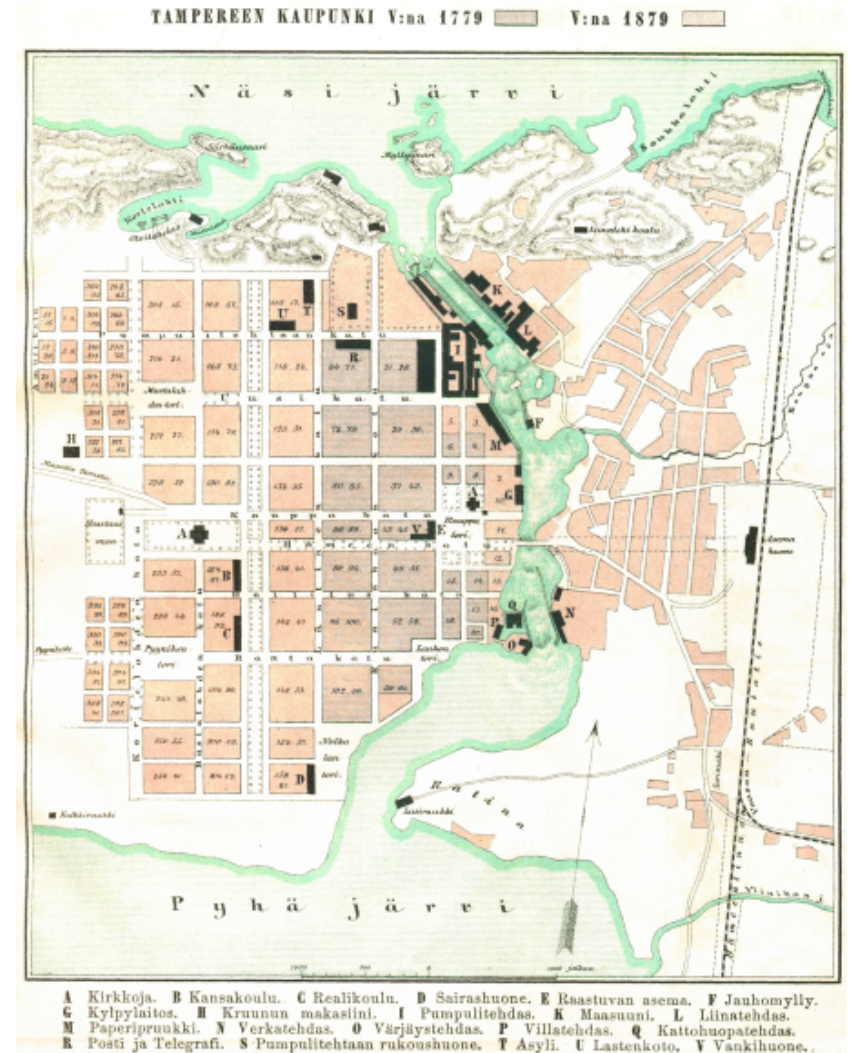
TAMPERE JA TEOLLISUUS

Tampereen kannas Näsijärven ja Pyhäjärven välissä on toiminut asuinpaikkana 600-luvulta. Virallisesti Tampereen kaupunki perustettiin Kuningas Kustaa III:n päätöksellä vuonna 1779, jolloin kaupunki sisälsi maa-alan Tammerkoskelta Pispalan rajalle. Myöhemmin vuosikymmeninä kaupunki laajeni: Kyttälä liitettiin Tampereeseen 1877, Hatanpää 1920 ja Pispala 1937 jne. (Tampereen kaupunki 2018). Tampereella edistettiin teollistumista: tehtaiden perustajat saivat ilmaista tonttimaata ja lainaa, vapautuksen veroista, oikeuden tuoda raaka-aineita tullitta ja myydä tuotteitaan rajoituksetta. Tammerkosken keskiputouksella toimi jo 1780-luvulla paperiruukki ja vuonna 1820 James Finlayson perusti yläputoukselle puuvillatehtaan (Tampereen museot /Vapriikki 2003).

TAMPELLA JA TEOLLISUUS

Tammerkosken idän puoleiset alueet olivat kuuluneet Messukylän pitäjään Kyttälän liitokseen asti vuoteen 1877 (Tampereen kaupunki 2013). 1800-luvulla Tammerkosken yläjuoksu kuului Hatanpään kartanolle. Alueella sijaitsi mylly ja pieni saha. Hatanpään herra Laamanni Nils Johan Idman, yhdessä senaattori Carl August Ramsayn ja vuorimestari Gustaf Idestamin kanssa, perustivat alueelle rautasulaton. Toimilupa hankkeelle haettiin vuonna 1840 ja tuotanto alkoi vuonna 1844. Tampereen masuuni oli Tammerkosken itärannan ensimmäinen teollisuuslaitos, jossa jalostettiin Viljakkalan Haverin kaivoksesta tuotua rautamalmia. Malmin laatu osoittautui kuitenkin laadultaan heikoksi, joten tuotantoa kehitettiin rakentamalla masuunin viereen valimo (Tampereen museot/Vapriikki 2003).

Malmin jalostaminen kävi lopulta kannattamattomaksi, Idman luopui hankkeesta ja Idestam kuoli. Seinäjoen ruukin isäntä Gustaf August Wasastjerna osti masuunin, ja Idmanin perikunnalta vanhan sahan, ja vuokrasi laajan maa-alueen näiden ympäriltä vuonna 1856. Wasastjerman tavoitteena oli kehittää masuunista konepaja höyrylaivojen ja muiden uudenlaisten konepajatuotteiden valmistamiseen mm. rautatieteollisuuden käyttöön. Tampellan konepajan ensimmäisiä tuotteita olivat siipirataslaiva Ahti Näsijärvelle ja Laukko Pyhäjärvelle, tärkeimpiä tuotteita olivat turbiinit, veturit ja puuhiomakoneet (Tampereen museot/Vapriikki 2003).



Kuva 4 Tampereen kartta 1878, kartassa merkitty K-kirjaimella masuuni (karttakokoelmasta Timo Meriluodon vanhat kartat 2010)



Varatuomari Adolf Törngren perusti konepajan viereen suurtuotantolaitoksen pellavatehtaan vuonna 1856. Lähes heti tehtaan perustamisen jälkeen Krimin sotaa seurannut nousukausi vaihtui talouskriisiksi, jonka seurauksena pellavatehtaan tuotto ei kasvanut odotetusti. Myöskään Wasastjernan masuuni ei yltänyt tarvittavaan tuotantomäärään, joten laitokset päätettiin yhdistää taloudellisen tilanteen parantamiseksi (Mahlamäki, Leinonen 5-6 1990). Tehtaat yhdistyivät Tampereen Pellava- ja Rautateollisuus osakeyhtiöksi vuonna 1861. 1900-luvun taitteessa tehdasrakennuksia uusittiin tuotannon laajenemisen ja monipuolistumisen myötä. 1800-luvun puolivälistä vuoteen 1900 Tampereen käsityöläiskaupunki oli muuttunut teollisuuskaupungiksi ja yli puolet kaupungin työssäkäyvistä työskentelivät kolmessa suuressa tehtaassa Finlaysonilla, Lapinniemessä tai Pellavatehtaalla (Tampereen museot/Vapriikki 2003).

Autonomian vuosina, erityisesti ensimmäisen maailmansodan aikana tamperelainen tehdasteollisuus eli Venäjän markkinoiden varassa. Vuosien 1917-18 tapahtuneet Venäjän vallankumoukset lopettivat suomalaisten tuotteiden viennin Venäjälle lähes kokonaan. Teollisuustuotteille oli kuitenkin kysyntää myös tuoreen itsenäisen valtion Suomen sisällä. Metalliteollisuuden osuus kaupungin teollisuustyöpaikoista vaihteli koko 1920-luvun ja 1930-luvun alun aikana 11-14 prosenttia välillä (Peltola 2006).

Vuonna 1925 Suomen puolustusministeriö aloitti neuvottelut tykkien valmistuksesta Tampellan kanssa, mikä sopi konepajalle, sillä sen kapasiteettia oli vapautumassa veturitilausten valmistuttua. Asevalmistustunnustelut kuitenkin epäonnistuivat keväällä 1926. Tykkiasiaan palattiin seuraavan kerran vuonna 1932 ja yhtiö solmi yhteistyösopimuksen ruotsalaisen Boforsin kanssa tykkien ja ammusten valmistamiseksi Suomen valtion tilauksia varten (Sainio 2003). 1930 koetteli lama maailmantaloutta, josta selvitettiin Tampereen Pellava- ja Rautateollisuus Osakeyhtiö aloitti mittavat rakennushankkeet, erityisesti konepajatoimintaa laajennettiin huomattavasti (Mahlamäki, Leinonen 13 1990). Kesällä 1939 aloitettiin tykkitehtaan luolaston louhintatyöt Herrainmäen alle ja marraskuussa 1939 kallioon louhitut tehdassalit olivat puolivalmiita. Luolasto toimi väestönsuojatilana sotien aikana, vaikka louhintatöitä jatkettiin koko talvisodan ajan (Sainio 2003).



Kuva 5 Aksonometria Tampella 1920 (Mahlamäki, Leinonen 1990).



Kuva 6 Tampellan alue valokuvassa ennen vuotta 1942 (Tampereen museot)



Kuvia Fenix Terran kiinteistön ympäristöstä 1939-68



Kuva 7 Luolastoa louhitaan vuonna 1939 (Akseli Tampere).



Kuva 9
Työntekijät poistumassa
kallioluolastosta 1939
(Museokeskus Vapriikki).



Kuva 11 Rakennuksen ympäristöä 1950 (Veikko Kanninen, Museokeskus Vapriikki).



Kuva 8 Lehtileike lentokone-moottoreiden valmistamisen alkamisesta (Varsinais-Suomi-lehti 5.12.1935)



Kuva 10 Tampella 1958-59 (Tampereen museot).



Kuva 12 Rakennuksen ympäristöä 1967-68 (Aslak Lehto, Museokeskus Vapriikki).



Talvisodan ja jatkosodan aikana lähes koko metalliteollisuuden tuotanto oli sotatarvikkeiden valmistamista. Tampellan konepajalla oli sotatarviketuotannossa tärkeä rooli. Tehtaalla valmistettiin armeijalle mm. ampumatarvikkeita, aseita ja lentokonemoottoreita (Kokko 2006). Tehdasta myös laajennettiin jatkosodan aikana uudella kevytmetallivalimolla ja uudella kolmikerroksisella konepajarakennuksella, eli nykyisellä Fenix Terra Koy:n kiinteistöllä vuonna 1942. Rakennukseen sijoittui mm. lentokonemoottoreiden valmistusta. Rakennuksen katto oli Herrainmäen tasolla ja se voitiin tarvittaessa naamioida ruohokentäksi ilmahyökkäysten varalta. Rakennuksen läpi oli käynti vuonna 1940 valmistuneeseen luolastoon, jossa harjoitettiin myös sotatarviketeollisuuden tuotantoa (Mahlamäki, Leinonen 14 1990).

Tampellan tehdasalue ei vahingoittunut sotien aikana merkittävästi, lukuunottamatta muutamia asuinrakennuksia ja yhtä voimalan suurta lasi-ikkunaa (Mahlamäki, Leinonen 1990). Sotien jälkeen Tampellan tehtaalla siirryttiin sotatarvikkeiden valmistamisesta sotakorvaustuotteiden tuotantoon. Tehdas toimitti lähes 15 prosenttia kaikista koneista ja laitteista, joita Suomi luovutti Neuvostoliitolle sotakorvauksina. Neuvostoliitolla oli tuotteille tiukat laatuvaatimukset, mikä pakotti tehtaan investoimaan uusiin tiloihin, laitteisiin ja uusimaan organisaatiotaan tehokkaammaksi. Tampereen teollisuuden kasvu sotien jälkeen oli ensisijaisesti konepajateollisuuden kasvua. Viimeiset sotakorvaukset maksettiin vuonna 1952 (Kokko 2006).

Sotakorvausten päätyttyä Tampellan päätuotteiksi nousivat voimalaitosten turbiinit, höyryvoimalaitosten kattilat ja höyryveturit. Idänkaupasta muodostui tamperelaiselle metalliteollisuudelle tärkeä osa-alue. Vuonna 1952 käynnistyi paperikoneiden tuotanto. Samalla vuosikymmennellä Tampella ryhtyi valmitamaan myös kallonporauskoneita ja viimeisen höyryveturin tehdas luovutti VR:lle vuonna 1957, jonka jälkeen siirryttiin dieselvetureiden tuotantoon (Kokko 2006). 50-luvulla konepajatoiminnan kasvaessa tehdas laanesi tilojaan. Esimerkiksi nykyisen Fenix Terran kiinteistön välittömään läheisyyteen alettiin rakentaa jo vuonna 1949 höyryvoimalaitosta. Voimalaitoksen yli 90m korkea piippu valmistui 1947, joka on Museoviraston suojelema (YLE 2009).



Kuva 13 Aksonometria Tampella 1950, Fenix Terran kiinteistö keltaisella (Mahlamäki, Leinonen 1990).



Kuva 14 Tampella 1950, Fenix Terran kiinteistö keltaisella (Tampereen museot).



Vuonna 1961 yrityksen nimi muutettiin muotoon Oy Tampella Ab. 1960-luvulla Tampella nousi sisäisen tuotekehityksen ansiosta kolmen maailman suurimman puuhiomakoneita valmistaneen yrityksen joukkoon. Puuhiomakoneiden lisäksi tehtaalla valmistettiin mm. soodakattiloita, paperikoneita ja moottoreita, aseteollisuustuotanto jatkui kranaatinheittimien ja tykkien muodossa (Tampereen museot/Vapriikki 2003). Vuonna 1970 Tampella oli Suomen kolmanneksi menestynein yritys, konsernissa oli puuhiomo, paperitehdas, kartonkitehdas ja puuvillatehdas (Laine, Peltonen 2003). 1970-luvun puolivälissä alkoi kuitenkin yhtiön saneeraus sen jouduttua talousvaikeuksiin. Tampellassa tekstiiliteollisuuden vaikeudet alkoivat keinokuitujen ja painokankaiden yleistymisen myötä ja koko Tampellann tekstiilituotanto siirrettiin Lapinniemeen vuonna vuonna 1977 (Pirkanmaan maakuntamuseo 2014). Öljykriisin jälkeinen lama vähensi Tampellann tilauksia vielä vuonna 1977 ja suunniteltiin toimintojen karsimista (Laine, Peltonen 2003). Tästä talousvaikeudet pahenivat vuosien kuluessa.

1980-luvun puolivälissä Säästöpankkien keskusosake-pankki (SKOP) ja sen lähiyhtiöt alkoivat ostaa Tampella Oyn osakkeita kilpaa Suomen Yhdyspankin kanssa, lopulta myös Yhdyspankin osuus myytiin SKOP:lle. 1980-luvulla Tampella Oy toimi 60:llä eri toimialalla, joista SKOP:n johdolla keskityttiin viiteen eri toimialaan: pakkausteollisuus, kaivosteollisuus, massa- ja paperikoneiteollisuus ja voimateollisuus. Toimintaa uudistettiin lisäksi yritysostoilla ja invenstoinneilla ja vuonna 1988 tulos ja liikevaihto paranivat huomattavasti. Kuitenkin jo seuraavan vuoden lopulla 1989 pörssiä kaupan hiljennyttyä Tampella joutui jälleen talousvaikeuksiin ja SKOP joutui rahoittamaan toimintaa lainoilla (Hiilamo 1995). Tampella Oy oli suunnitellut Tampereen keskustan tonttinsa myymistä rahoittaakseen tehtaann investoinnit ja sopimusta ja suunnitelmia oli tehty salassa jo paria vuotta aikaisemmin. Vuoden 1989 kesällä solmittiin Tampella sopimus, jossa tontti kaavoitettiin 420 000 kerrosneliömetrille ja vanhaa tehdasrakennuskantaa ei suojeltu erikseen rakennussuojelulailla. Valtuustolle esiteltiin arkkitehtiprofessori Timo Penttilän suunnitelma tonstista 650 000 kerrosaloineen ja 40-kerroksisine tornitaloineen elokuussa 1989. Suunnitelma oli ainoa esiteltävissä oleva, vaikkei sitä aiottukaan toteuttaa sellaisenaan. Kaavoitushanketta perusteltiin mm. yhtenä tapana turvata Tampella Oy:n toimintaedellytyksiä Suomessa (Laine, Peltonen 2003).



Kuva 15 Tampella, kuvan ajoitusarvio 1963-70 Tampereen museot).



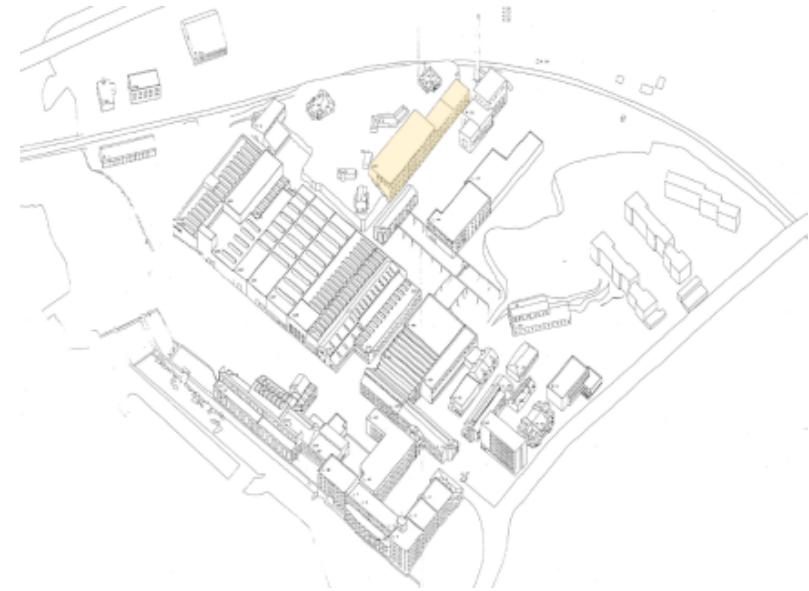
Kuva 16 Valtuusto tutustumassa Tampellann suunnittelumalliin vuonna 1989 (Työväenmuseo Werstas)



Rakennussuojelukysymykset tulivat ajankohtaisiksi Tampereella 1970-luvulla Tammerkosken rannalla sijainneen Verkatehtaan tehdasalueen uudelleenkaavoituksen myötä. Tampella sopimuksen julkitulon myötä Tamereella koettiin, ettei Verkatehtaan tehdasalueen tilanne saa toistua. Pirkanmaan luonnonsuojelupiiri esitti Hämeen lääninhallitukselle Tampellan tehdasalueen kaikkien rakennusten suojelua rakennussuojelulain nojalla ja vaati alueelle toimenpidekieltoa kahdeksi vuodeksi (Olkkonen 2016). Syksyllä 1989 syntyi Tampella liike, jonka huolena oli alueen kohtalo. Liikkeen ydinryhmän lisäksi sen tukijoina nähtiin esimerkiksi 261 tieteen ja taiteen edustajaa, jotka olivat allekirjoittaneet Aamulehdessä ilmestyneen julistuksen Tampellan alueen säilyttämisen puolesta. Myös Museovirasto reagoi Tampella sopimukseen ja osoitti Tampereen kaupunginhallitukselle aloitteen, jossa korostettiin Tampellan alueen rakennushistoriallista ja kansainvälistä ainutlaatuisuutta (Laine, Peltonen 2003).

Vuonna 1990 Tampella sopimus siirrettiin kehitysyritys Exofennicalle, jonka osakkaina olivat Tampella, YIT, ja Tampellan eläkesäätiöt. Tampereen kaupunginhallitus päätti helmikuussa 1990, että Tampellan alueesta järjestetään arkkitehtuurikilpailu. Palkintolautakunta valitsi kilpailun voittajan huhtikuussa 1991 Keijo Heiskasen ja Erkki Helamaan suunnitelman "Huutoja ja kuiskauksia" (Laine, Peltonen 2003). Hämeen lääninoikeus kumosi marraskuussa 1990 Tampereen kaupunginvaltuuston Tampella-sopimusta koskeneen päätöksen ja Tampereen kaupungin ja Tampellan kesken tehty sopimus Tampellan kantatontin kaavoittamisesta mureni lopullisesti, kun Korkein hallinto-oikeus kumosi 10.3.1992 sopimusta koskeneen kaupunginvaltuuston päätöksen (Olkkonen 2016).

Vuoden 1991 alussa Tampella Oy jaettiin viiteen erilliseen osaan ja vuoden 1991 marraskuussa yritys päättyi Suomen Yhdyspankin hallintaan talouskriisissä romahtaneen SKOP:n mukana (Hiilamo 1995). Tampellan taloudellisen tilanteen romahdus vaikutti myös Tampellan alueen kaavoitukseen ja se jäädytettiin vuoden 1991 syksyllä (Laine, Peltonen 2003).



Kuva 17 Aksonometria Tampella 1990, Fenix Terran kiinteistö keltaisella (Mahlamäki, Leinonen 1990).



Kuva 18 Tampellan Esplanadi 2009 (Google Maps Street View)

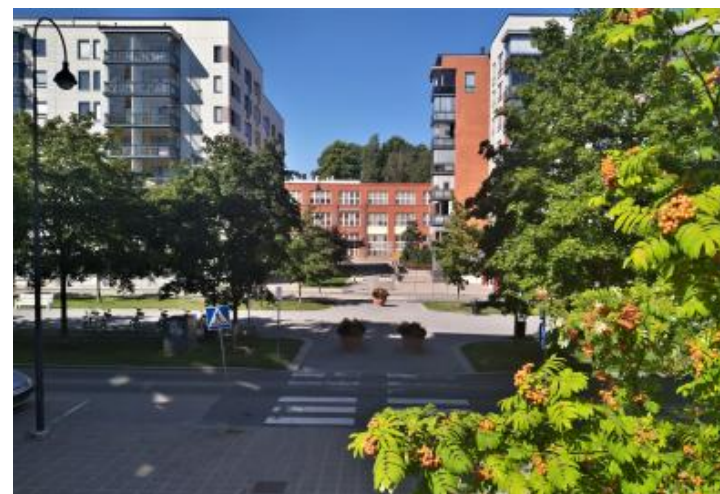


Kanta-Tampellan osayleiskaavaluonnos valmistui lopulta marraskuussa 1992. Ympäristöministeriö valitsi Tammerkosken suomalaisiksi kansallismaisemaksi vuonna 1993 ja Tampereen kaupunginvaltuusto hyväksyi Tampellan ja Finlaysonin alueen asemaakaavojen muutoksen toukokuussa 1995. Ympäristöministeriö vahvisti kaavapäätöksen marraskuussa 1995 (Laine, Peltonen 2003). 1990-luvun aikana Tampellan eri osat myytiin, viimeisimpänä vuonna 1997 kallioporakoneita valmistanut tytäryhtiö Tampella Tamrock Oy Sandvik Ab:lle. Teollisuustoiminta poistui Tampellan tontin alueelta vähitellen 1990-luvun aikana.

Tammerkosken itärannalla sijaitsevat 1870-1920-luvuilta peräisin olevat tehdasrakennukset ovat säilyneet, kuin myös Herrainmäen alueen huvilat ja Herrainmäen yhteydessä oleva Fenix Terran kiinteistö, sekä höyryvoimalaitoksen piippu. Valtaosa teollisuusalueen rakennuksista on purettu ja niiden tilalle on rakennettu 2000-luvulta asuinkerrostalojen ja toimistorakennusten kaupungiosa. 2020-luvulla Herrainmäen Näsijärvenpuoleiselle ranta-alueelle nousee Ranta-Tampellan kaupunginosa, mikä jatkaa Kanta-Tampellan aluetta saumattomasti Näsijärven rantaan. Kanta-Tampellan ja Ranta-Tampellan toisistaan erottaa vain Herrainmäki ja alueen läpi kulkeva junarata.



Kuva 19 Ilmakuva Tampereen alueelta vuodelta 2020 (Tampereen kaupungin karttapalvelu)



Kuva 20 Tampellan aluetta vuonna 2021 kuvattuna Masuuninmäen suunnasta



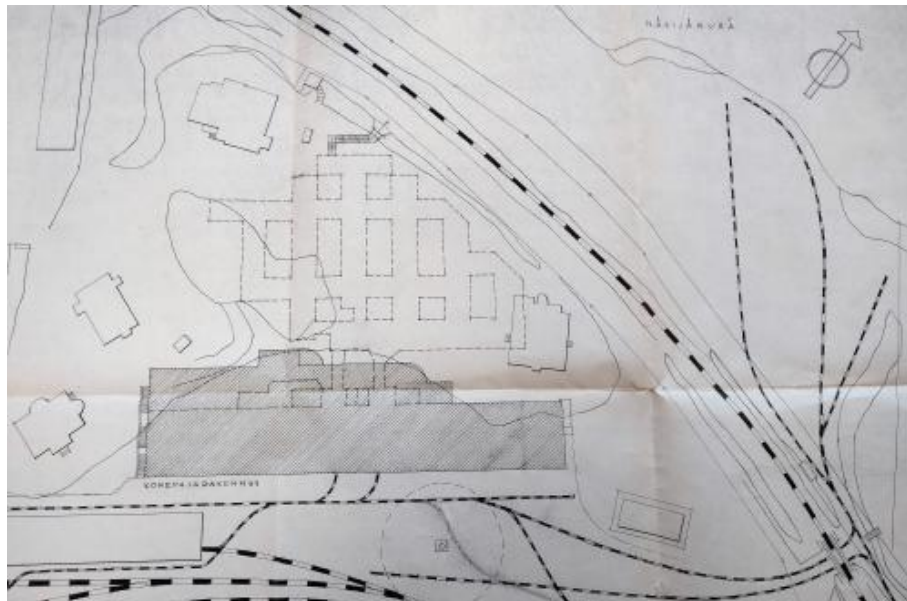
5 RAKENNUKSEN VAIHEET 1940

Kuva 21 Aluekartta vuodelta 1939

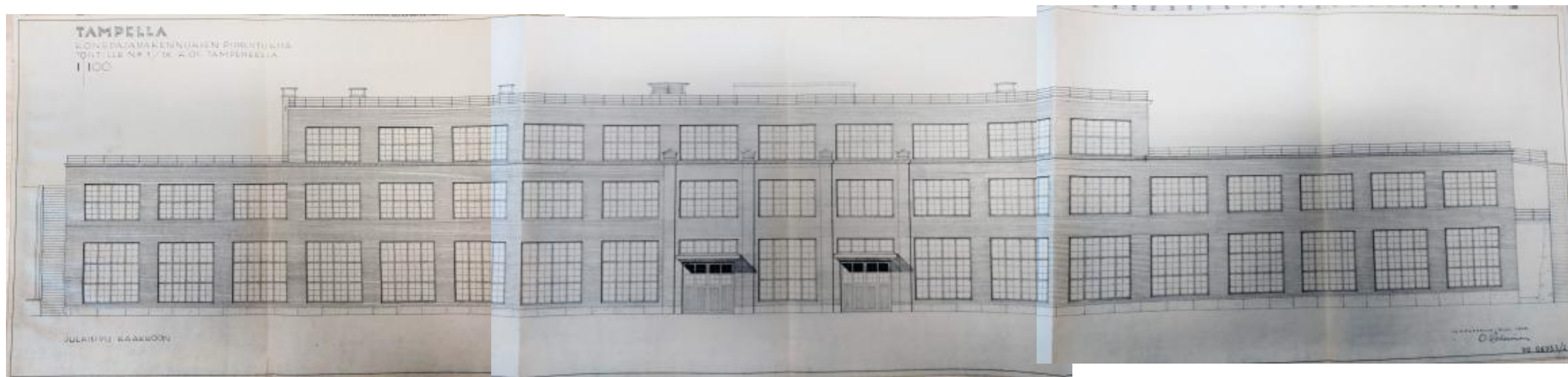
Fenix Terran kiinteistö valmistui vuonna 1942 Tampereen Rautateollisuus ja Pellava Oy:n teollisuusrakennukseksi lentokonemoottoreiden valmistusta varten. Rakennuksen takana, Herrainmäen alla, oleva luolasto valmistui n. vuonna 1939 tykkien valmistusta varten. Alkuperäiset rakennuspiirustukset saatavilla nähtäväksi Tampereen kaupungin arkistosta. Valokuvatut piirustukset eivät ole mittakaavassa.



1940



Kuva 22 Osa asemapiirroksista 1942



Kuva 23 Julkisivu Kihlmaninraitille 1942



AIHIO ARKKITEHDIT

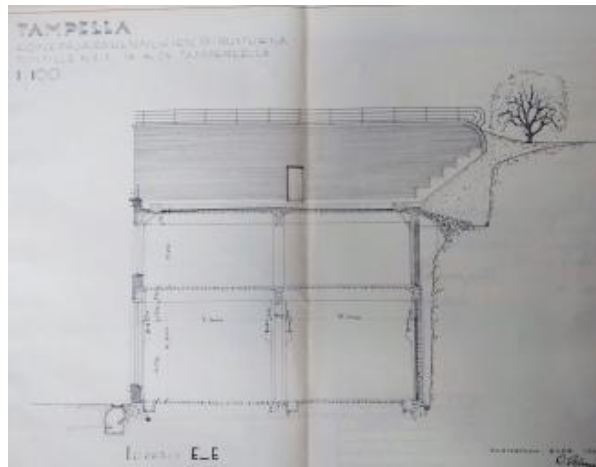
Satakunnankatu 18 A
33210 Tampere
Finland

puh (03) 3125 0100
fax (03) 3125 0125
email: toimisto@aihoark.fi

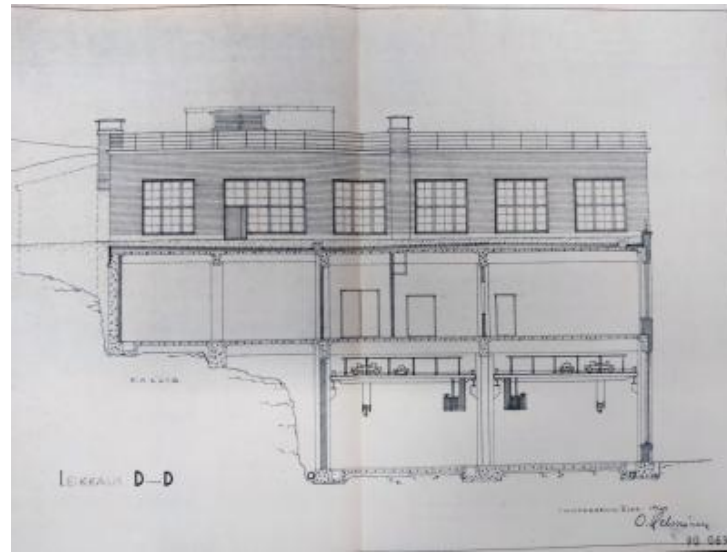
ARKKITEHTITOIMISTOJEN LIITON ATL:N JÄSEN,
SUUNNITTELU- JA KONSULTTITOIMISTOJEN LIITON
SKOLN JÄSEN

2971
Koy Fenix Terra

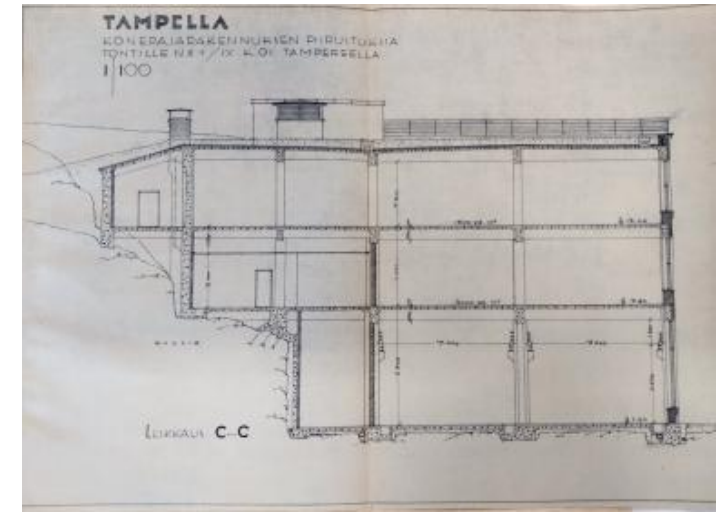
1940



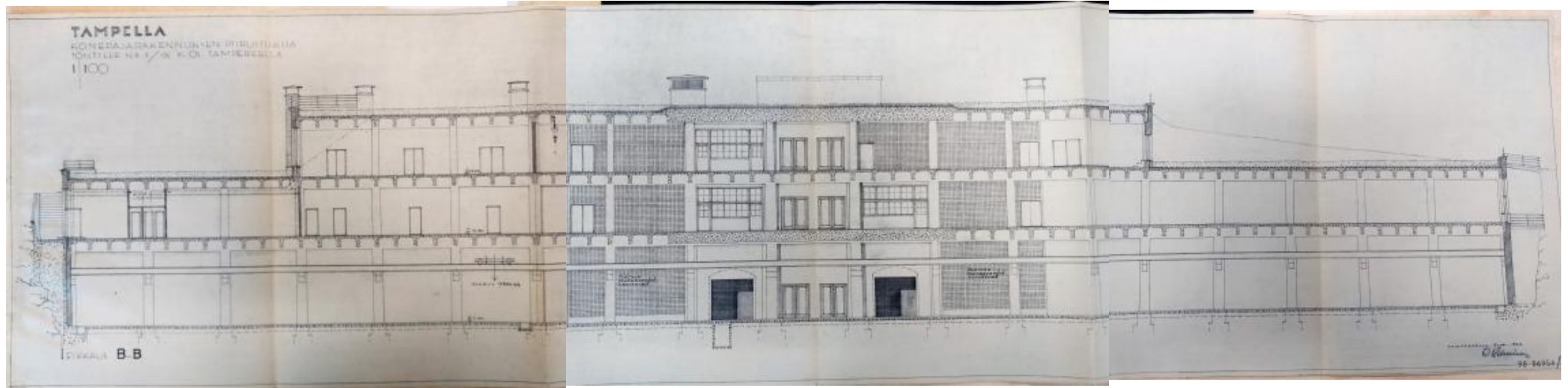
Kuva 24 leikkaus E-E 1942



Kuva 25 leikkaus D-D 1942



Kuva 26 leikkaus C-C 1942



Kuva 27 leikkaus B-B 1942



AIHIO ARKKITEHDIT

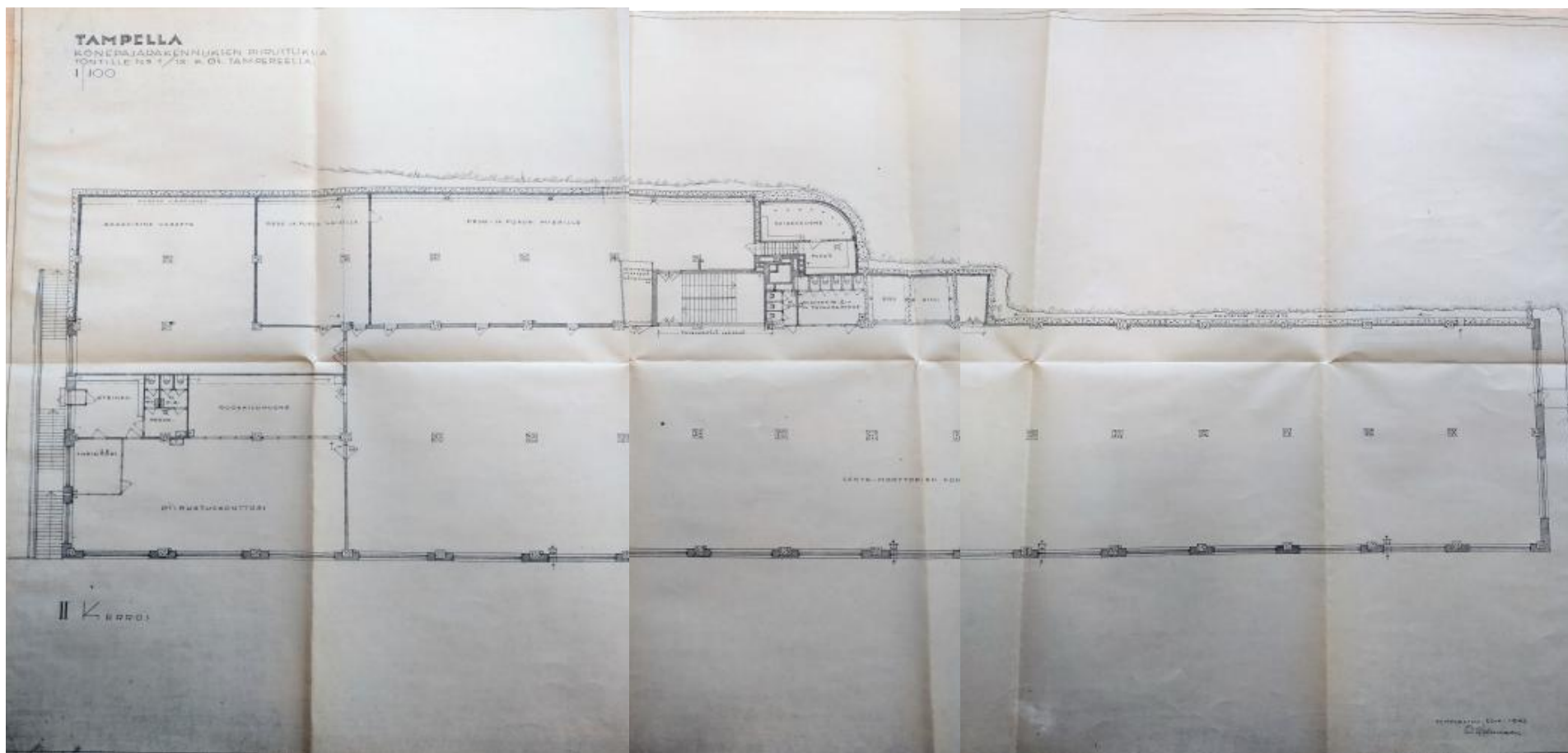
Satakunnankatu 18 A
33210 Tampere
Finland

puh (03) 3125 0100
fax (03) 3125 0125
email: toimisto@aihoark.fi

ARKKITEHTOIMISTOJEN LIITON AT:IN JÄSEN,
SUUNNITTELU- JA KONSULTTITOIMISTOJEN LIITON
SKOLN JÄSEN

2971
Koy Fenix Terra

1940



Kuva 29 pohjapiirustus 2 kerros 1942



AIHIO ARKKITEHDIT

Satakunnankatu 18 A
33210 Tampere
Finland

puh (03) 3125 0100
fax (03) 3125 0125
email: toimisto@aihoark.fi

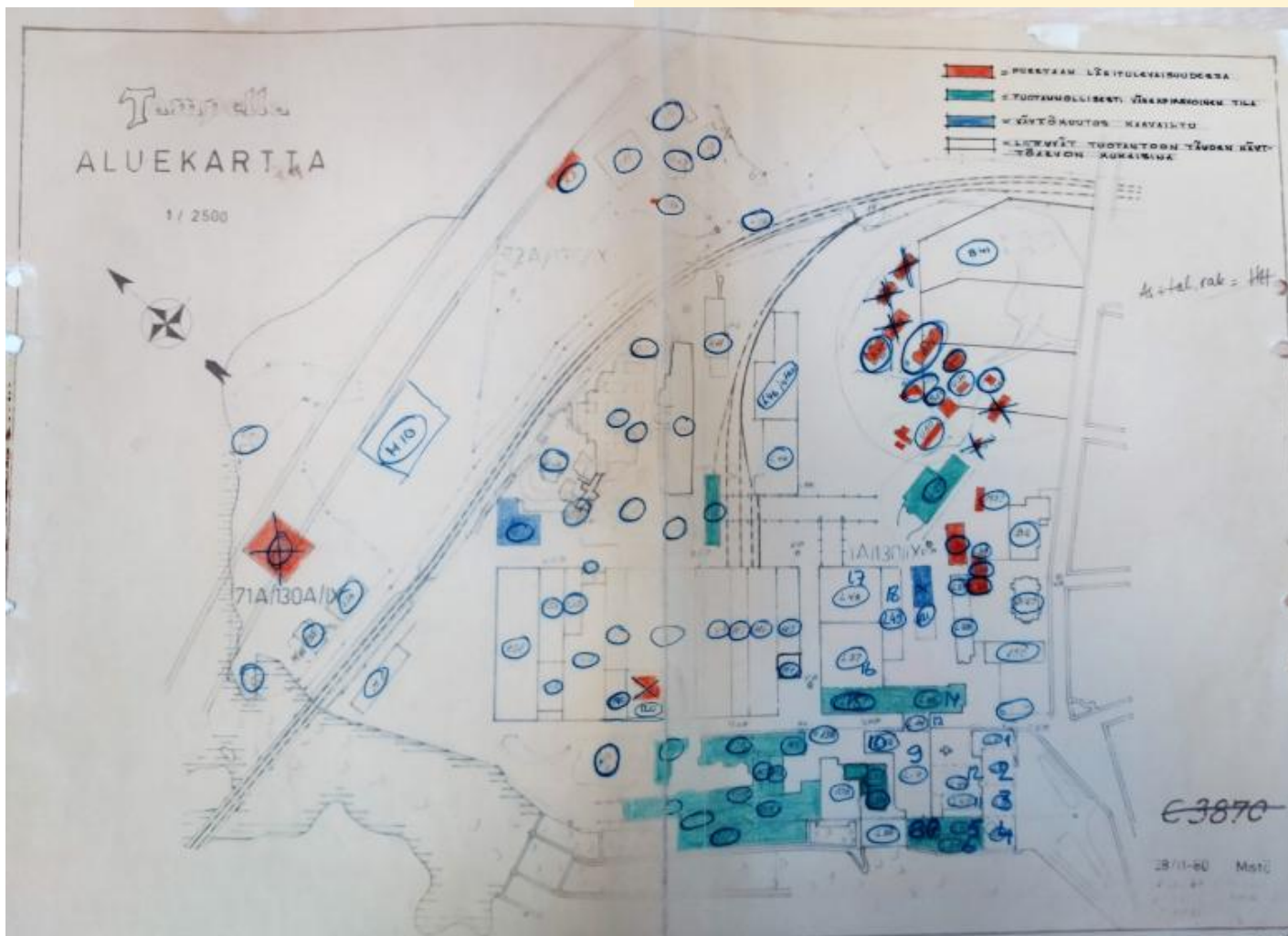
ARKKITEHTOIMISTOJEN LIITON ATL:N JÄSEN,
SUUNNITTELU- JA KONSULTTOIMISTOJEN LIITON
SKOLN JÄSEN

2971
Koy Fenix Terra

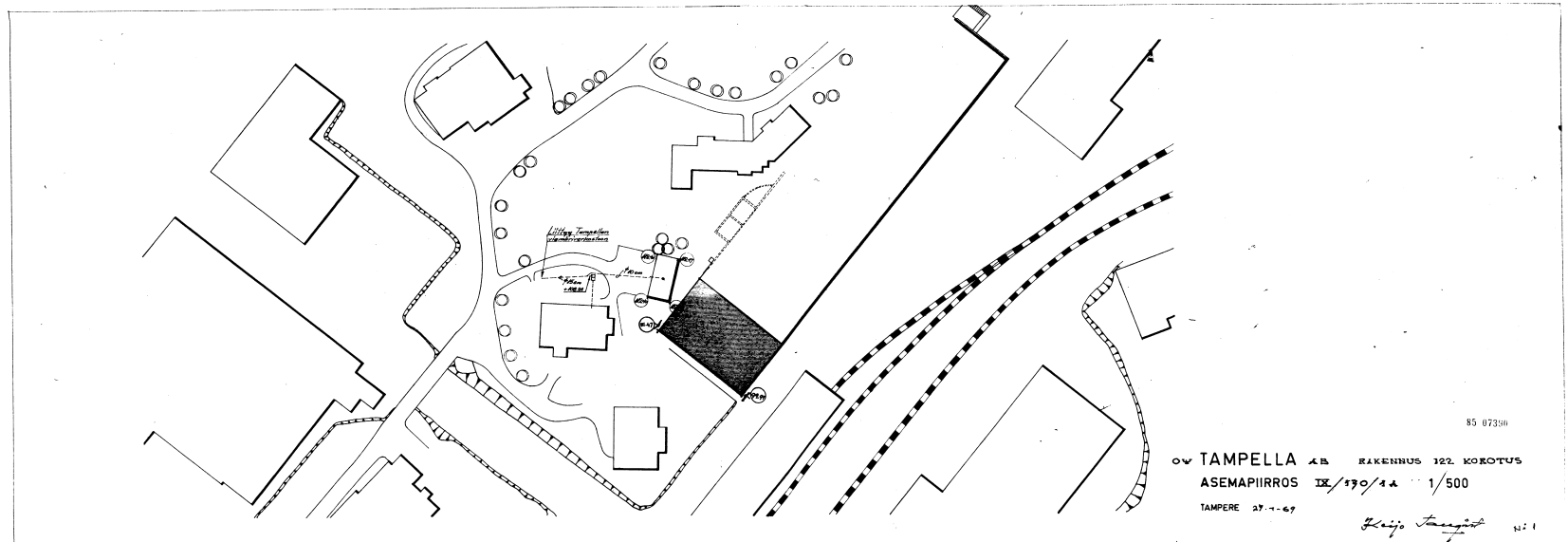
6 RAKENNUKSEN VAIHEET 1960

Kuva 31 Aluekartta vuodelta 1960

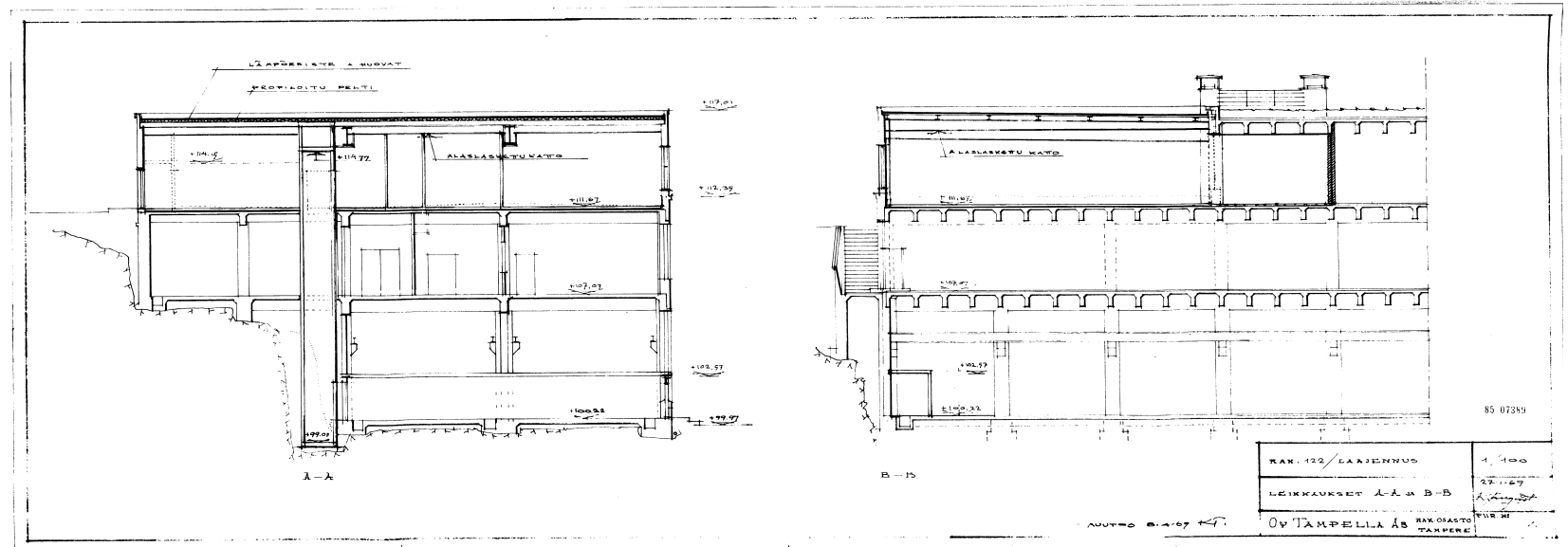
Vuonna 1969 kiinteistöä laajennettiin korottamalla rakennuksen idänpuoleista päätyä kerroksella. Laajennettuun osaan suunniteltiin piirustusten perusteella toimisto- ja neuvottelutilaa.



1960



Kuva 32 Asemapiirros vuodelta 1969



Kuva 33 Leikkauskuvat vuodelta 1969



AIHIO ARKKITEHDIT

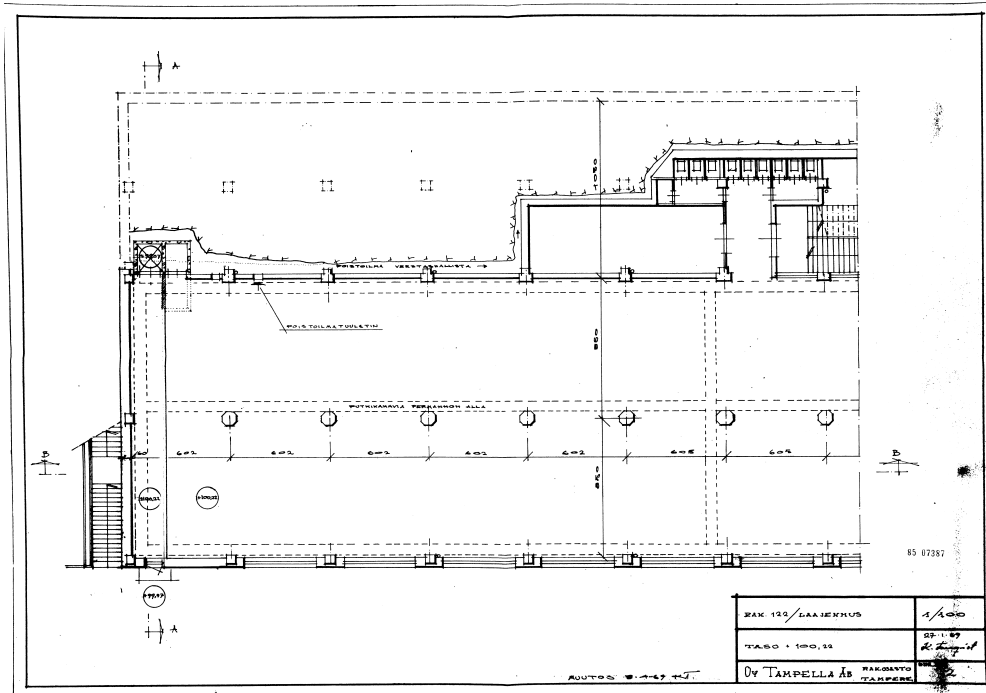
Satakunnankatu 18 A
33210 Tampere
Finland

puh (03) 3125 0100
fax (03) 3125 0125
email: toimisto@aihioark.fi

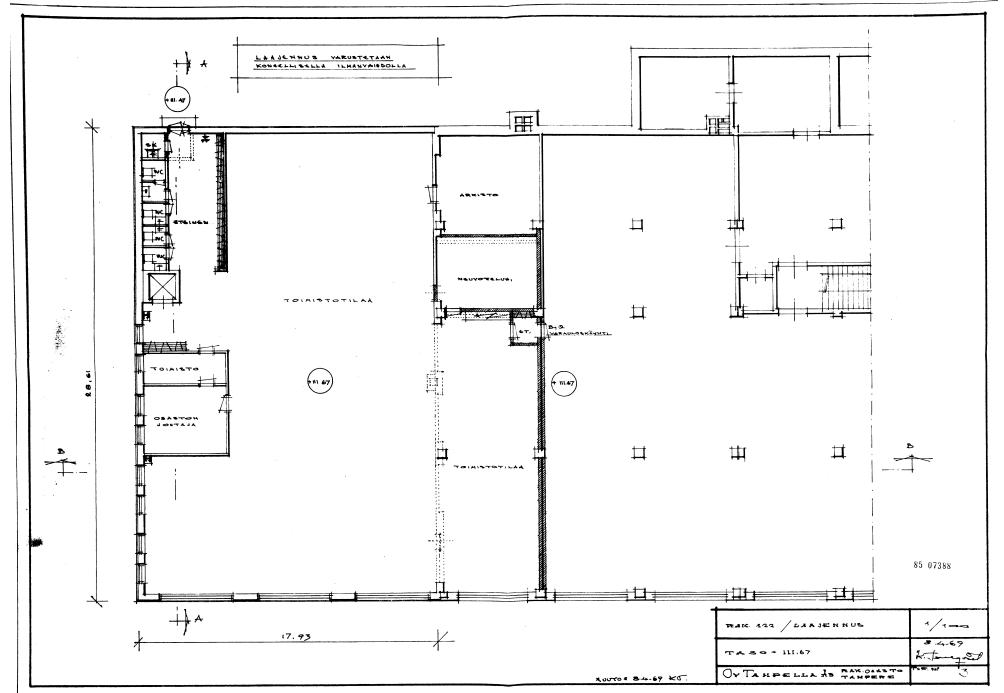
ARKKITEHTOIMISTOJEN LIITON AT:IN JÄSEN,
SUUNNITTELU- JA KONSULTTITOIMISTOJEN LIITON
SKOLN JÄSEN

2971
Koy Fenix Terra

1960



Kuva 34 Pohjapiirustus vuodelta 1969



Kuva 35 Pohjapiirustus vuodelta 1969



AIHIO ARKKITEHDIT

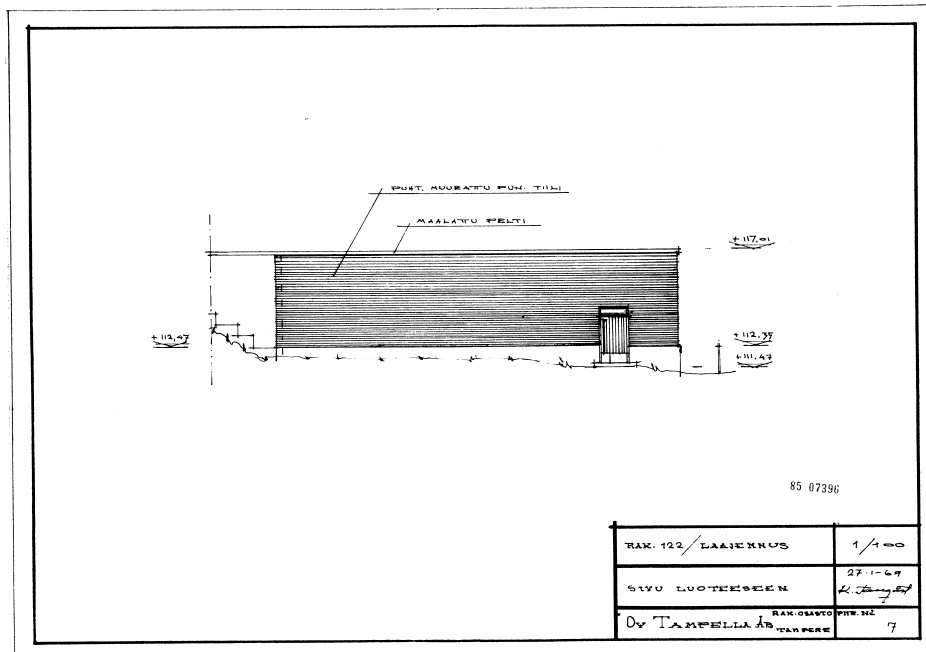
Satakunnankatu 18 A
33210 Tampere
Finland

puh (03) 3125 0100
fax (03) 3125 0125
email: toimisto@aihoark.fi

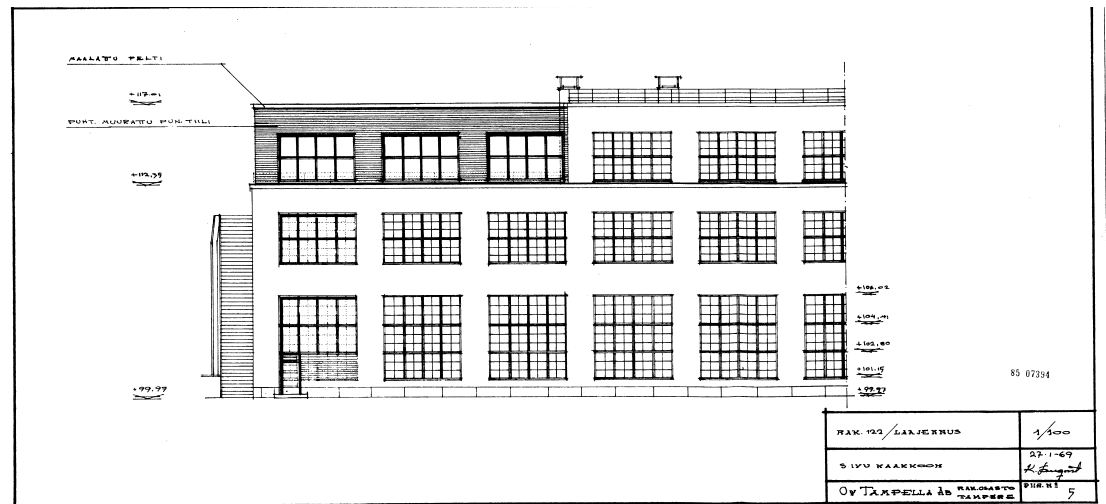
ARKKITEHTOIMISTOJEN LIITON AT:IN JÄSEN,
SUUNNITTELU- JA KONSULTTITOIMISTOJEN LIITON
SKOLN JÄSEN

2971
Koy Fenix Terra

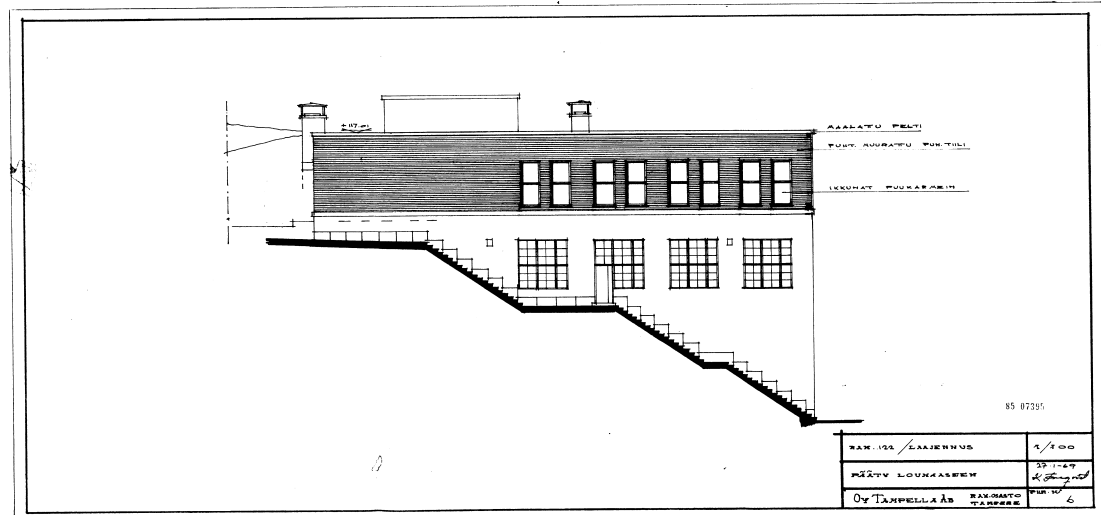
1960



Kuva 36 Julkisivu luoteeseen vuodelta 1969



Kuva 37 julkisivu kaakkoon vuodelta 1969



Kuva 38 Julkisivu lounaaseen vuodelta 1969



7 RAKENNUKSEN VAIHEET 1980-1990

Kuva 39 Ilmakuva vuodelta 1987

Fenix Terran kiinteistö merkitty keltaisella
(Tampereen kaupungin karttapalvelu)

Vuonna 1987 kiinteistöä laajennettiin länsipäätyn massaltaan suunnilleen saman korkuisella ja levyisellä lisäsiivellä. Piirustusten mukaan laajennusosassa tapahtui jäteveden käsittelyä ja kromausta.

Vuoden 1994 käyttötarkoituksen muutos:
Tehdastilasta erotettiin laboratoriotilat.

Vuoden 1996 käyttötarkoituksen muutos:
Rakennuksen kolmannessa kerroksessa oleva teollisuustila muutettiin kuntosalililaksi.



AIHIO ARKKITEHDIT

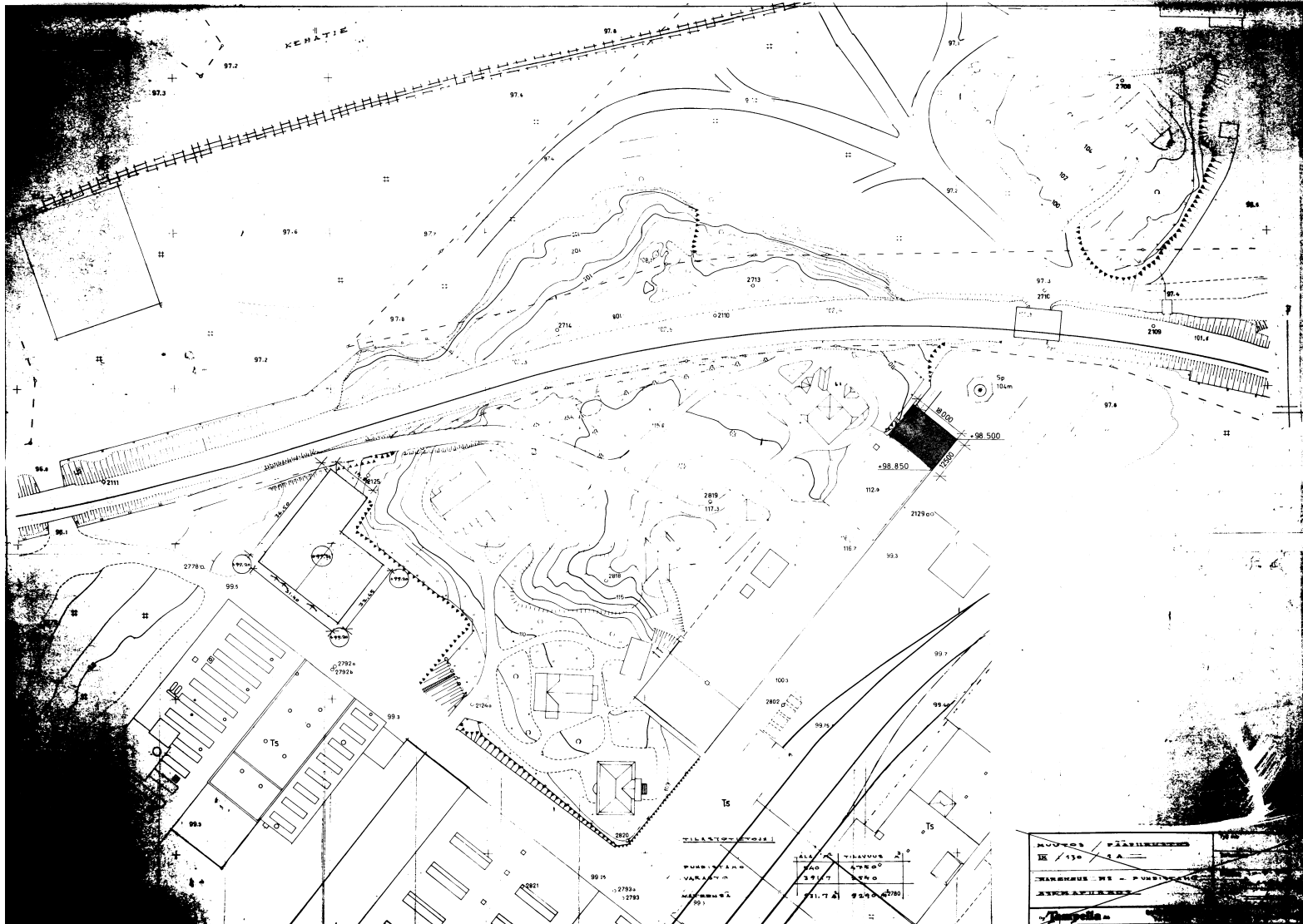
Satakunnankatu 18 A
33210 Tampere
Finland

puh (03) 3125 0100
fax (03) 3125 0125
email: toimisto@aihoark.fi

ARKKITEHTOIMISTOJEN LIITON ATL:N JÄSEN,
SUUNNITTELU- JA KONSULTTIOIMISTOJEN LIITON
SKOLN JÄSEN

2971
Koy Fenix Terra

1980



LAAJENNUKSEN
 RAKENNUSALA 450 m²
 KERROSALA 450 m²
 TILAVUUS 2730 m³

85 07457

B 10 04 81 JES	
LAJITUS	130
LAAJENNUS	2
PAAPIIRUSTUS	1500
ASEMAPIIRUSTUS	1500
YHTIÖN NIMI	OY TAMPELLA AB
RAKENNUS	122 LAAJENNUS
PIK. NRO	3 4 81
INFINITTOIMIOINTI	erkki juva oy ARK 68 100 1 B

Kuva 40 Asemapiirros vuodelta 1981



AIHIO ARKKITEHDIT

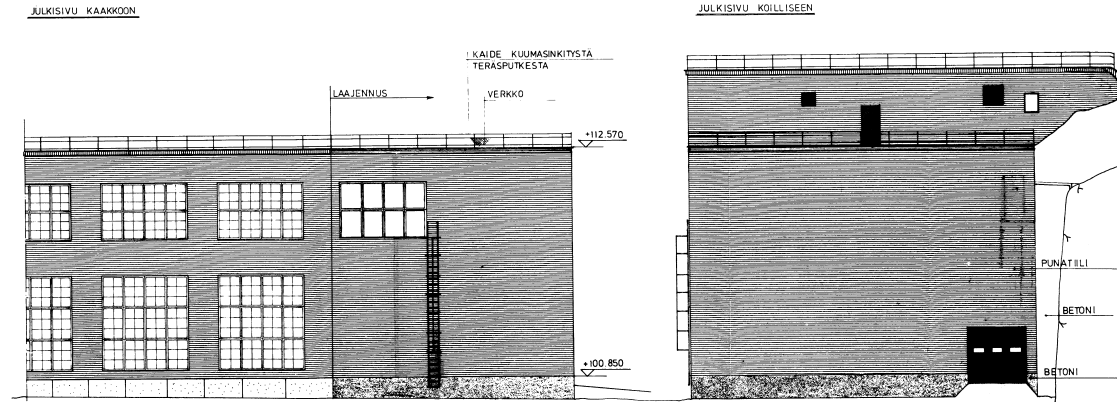
Satakunnankatu 18 A
 33210 Tampere
 Finland

puh (03) 3125 0100
 fax (03) 3125 0125
 email: toimisto@aihioark.fi

ARKKITEHTOIMISTOJEN LIITON AT:IN JÄSEN,
 SUUNNITTELU- JA KONSULTTOIMISTOJEN LIITON
 SKOL:N JÄSEN

2971
 Koy Fenix Terra

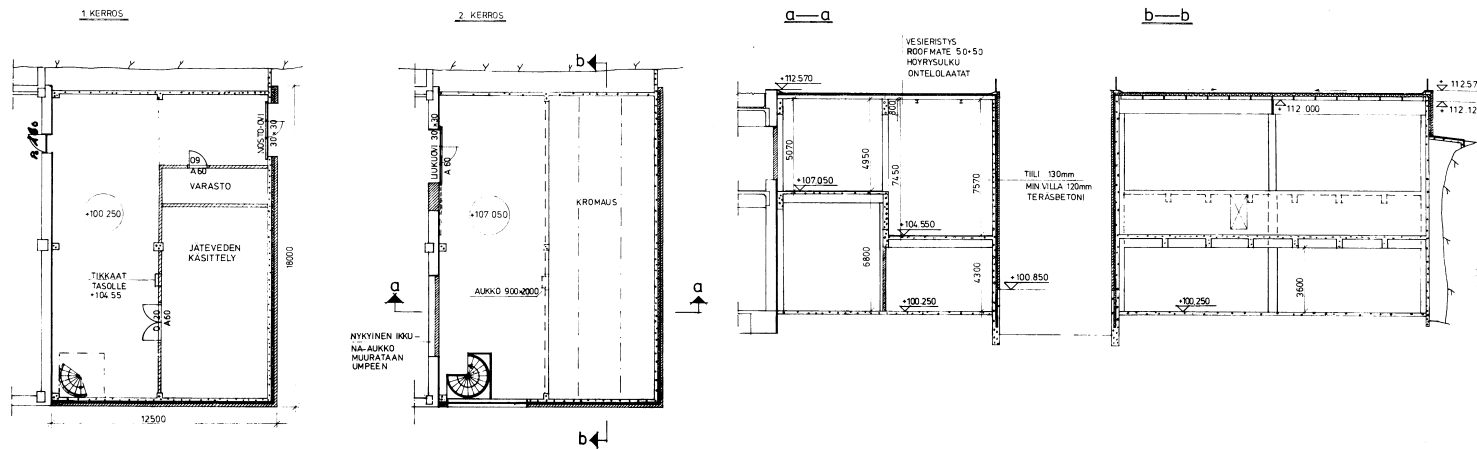
1980



85 07489

REV.	PIIKK.	REVI.	TEHTYLLÄ	REVI.	TYÖN N.	REVI.	TYÖN N.	REVI.	TYÖN N.
B	10.04.81	JES							
PROJEKTI	130	TYÖN N.	2	TYÖN N.	2	TYÖN N.	2	TYÖN N.	2
LAAJENNUS		PAAPIIRUSTUS							
YRITYS		JULKISIVUT							
OY TAMPELLA AB									
RAKENNUS 122 LAAJENNUS		1100							
PROJ.	20.02.1981	REVI.		TYÖN N.		TYÖN N.		TYÖN N.	
ARKK.	J. Salmi	ARKK.		TYÖN N.		TYÖN N.		TYÖN N.	
Instituuttimisto erkki juva oy		ARKK.	68100	3	B				

Kuva 41 Julkisivupiirustus vuodelta 1981



85 07489

REV.	PIIKK.	REVI.	TEHTYLLÄ	REVI.	TYÖN N.	REVI.	TYÖN N.	REVI.	TYÖN N.
B	10.04.81	JES							
PROJEKTI	130	TYÖN N.	2	TYÖN N.	2	TYÖN N.	2	TYÖN N.	2
LAAJENNUS		PAAPIIRUSTUS							
YRITYS		TASOT JA LEIKKAUKSET							
OY TAMPELLA AB									
RAKENNUS 122 LAAJENNUS		1100							
PROJ.	24.81	REVI.		TYÖN N.		TYÖN N.		TYÖN N.	
ARKK.	J. Salmi	ARKK.		TYÖN N.		TYÖN N.		TYÖN N.	
Instituuttimisto erkki juva oy		ARKK.	68100	2	B				

Kuva 42 Pohjapiirustukset ja leikkaukset vuodelta 1981



AIHIO ARKKITEHDIT

Satakunnankatu 18 A
33210 Tampere
Finland

puh (03) 3125 0100
fax (03) 3125 0125
email: toimisto@aihioark.fi

ARKKITEHTOIMISTOJEN LIITON ATL:N JÄSEN,
SUUNNITTELU- JA KONSULTTOIMISTOJEN LIITON
SKOLN JÄSEN

2971
Koy Fenix Terra

8 RAKENNUKSEN VAIHEET 2000

Kuva 43 Ilmakuva vuodelta 2011

Fenix Terran kiinteistö merkitty keltaisella
(Tampereen kaupungin karttapalvelu)

2000-2010 -luvulla kiinteistön tilat muutettiin
toimistotiloiksi ja lisäksi toteutettiin erilaisia
tilojen käyttötarkoituksen muutoksia.



AIHIO ARKKITEHDIT

Satakunnankatu 18 A
33210 Tampere
Finland

puh (03) 3125 0100
fax (03) 3125 0125
email: toimisto@aihoark.fi

ARKKITEHTITOIMISTOJEN LIITON ATL:N JÄSEN,
SUUNNITTELU- JA KONSULTTITOIMISTOJEN LIITON
SKOLN JÄSEN

2971
Koy Fenix Terra

2000

Kiinteistön kaikki kolme kerrosta muutettiin toimistotiloiksi. 1. kerrokseen yläosaan rakennettiin uusi parvikerros (kerrosalan lisäys 1637 m²), vesikatolle rakennettiin uudet ilmanvaihtokonehuoneet, julkisivuihin tehtiin ikkuna- ja ovimuutoksia ja julkisivuihin asennettiin mainoslaitteita. Lisäksi toimistotilan väestönsuojatarve toteutettiin varaamalla tarvittava suojatila viereisestä Herrainmäen kalliosuojasta.

2002

Toimistohuoneistojen huoneistojakoa muutettiin 1. ja 2. kerroksessa. 1. kerrokseen tehtiin liikehuoneisto, jonka suurimmaksi sallituksi henkilömääräksi kokoontumistilana määriteltiin 150 henkilöä.

2004

1. kerroksen liikehuoneisroon nro 1100 liitettiin viereinen käytävätila.

2007

Rakennuksen 1. ja 2. kerroksessa tehtiin huoneistojärjestelyjen muutoksia.

2008

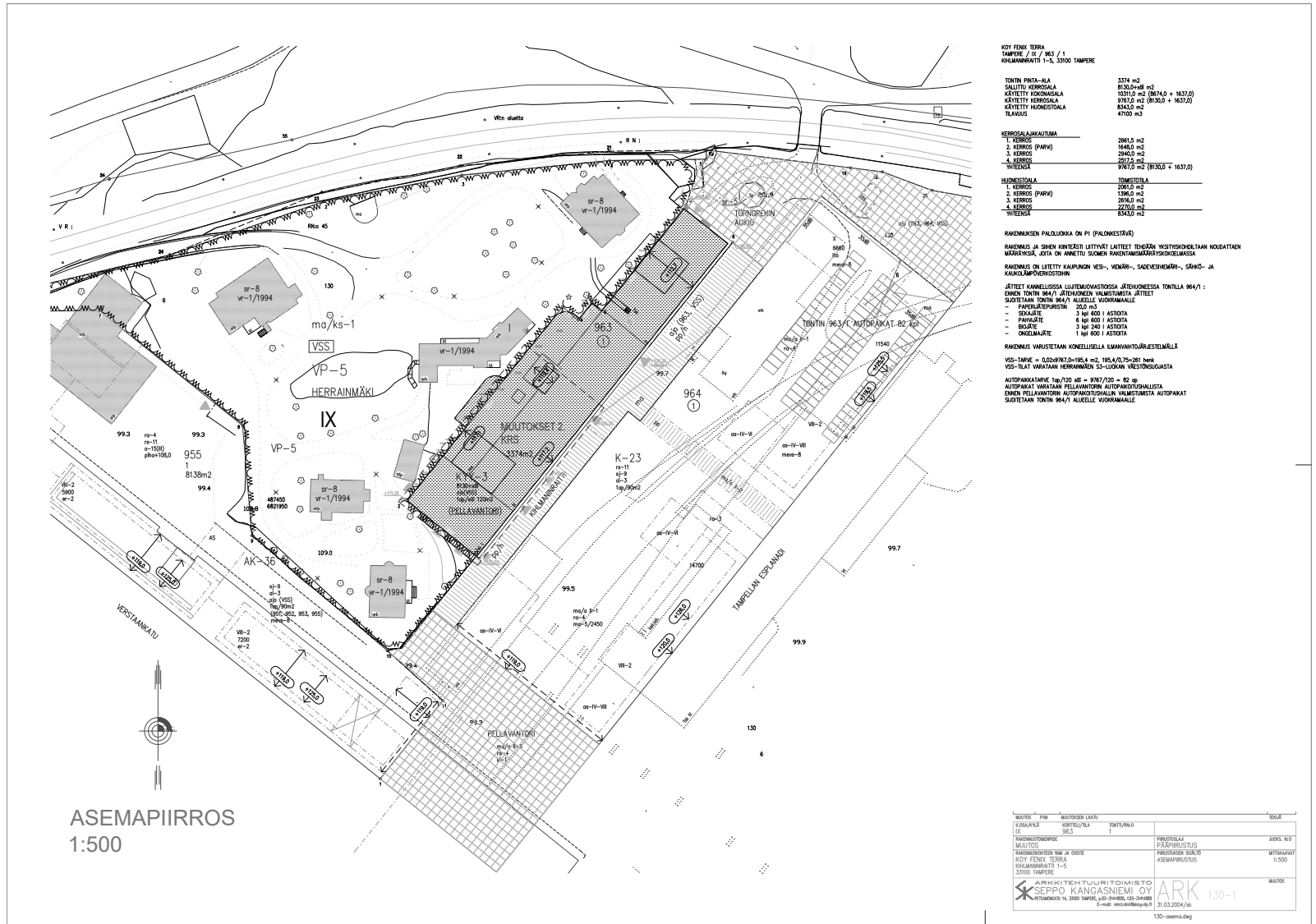
Rakennuksen 1. ja 2. kerroksessa yhdistettiin toimistohuoneistoja ja poistettiin yksi porras. 4. kerroksessa toimistohuoneisto jaettiin kolmeksi huoneistoksi. Kyseisissä huoneistoissa tehtiin esimerkiksi väliseinä- ja lvi-muutoksia.

2011

Rakennuksessa toteutettiin LVI-muutoksia.



2000



KOY FENIX TERRA
TAMPERE / SR / R63 / 1
KULMAANRAITTI 1-5, 5300 TAMPERE

TONTIN PINTA-ALA	3374 m ²
SALLITTU KERROSLAA	8130,48 m ²
KÄYTTÖ KOKONAISLA	15311,0 m ² (1874,0 + 1633,0)
KÄYTTÖ KOKONAISLA	9767,2 m ² (8130,0 + 1637,0)
KÄYTTÖ KOKONAISLA	8343,0 m ²
BLANSSI	4719 m ³

KERROSLAMAKAUTUMA	2661,5 m ²
1. KERROS	164,0 m ²
2. KERROS (PARKKI)	294,0 m ²
3. KERROS	2077,5 m ²
4. KERROS	916,0 m ² (8130,0 + 1637,0)

HUONEISTOLA	TOMISTOLA
1. KERROS	2061,0 m ²
2. KERROS (PARKKI)	1396,0 m ²
3. KERROS	2016,0 m ²
4. KERROS	2270,0 m ²
YHTEENSÄ	8343,0 m ²

RAKENNUKSEN PALOKUUKKA ON P1 (PALONESTÄVÄ)
RAKENNUS JA SIEN KIVESTISET LIITTYVÄT LAITTEET TEHDÄN YSTYSSYÖKÖLTAAN HOUDATTAVAN
MÄÄRÄKSI, JOKA ON ANNETTU SUOMEN RAKENTAMISÄÄRYSKOKELMÄSSÄ
RAKENNUS ON LIITTY KÄYNNIN VESI-, VENTRI-, SADEVESIMÄRÄ-, SÄÄÖ- JA
KAUKOLÄMPÖKESKUSTÖÖN
JÄTTEET KANNELESSA LUUTEMÄÄRÄSTÖSSÄ JÄTTEENKÄSITELMÄSSÄ TONTILLA 96/1 :
ENEN TONTIN 96/1 JÄTTEENKÄSITELMÄSSÄ JÄTTEET
SUOJETAAN TONTIN 96/1 ALUELLE VUOKRALLE
- PAPERILÄMPÖKESKUS 250 m²
- SADELAITE 3 kpl 600 l ASTIASTA
- PAPERILÄITE 6 kpl 600 l ASTIASTA
- SUOJITE 3 kpl 240 l ASTIASTA
- OINGELMÄLAITE 1 kpl 600 l ASTIASTA
RAKENNUS VARUSTETAAN KONEELLISILLA LAMINVAIKOURESTELMÄLLÄ
VSS-TARVE = 0,02247072m³195,4 m² 195,4/0,75=261 heik
VSS-TARVE VASTAAN NORMANIN SS-LISÄN VESITURVAUSTA
AUTOPARKKILAITE 160/700 m² = 9767/200 = 49
AUTOPARKKI VASTAAN PELAVANTORIN AUTOPARKKIALUELTA
ENEN PELAVANTORIN AUTOPARKKIALUELTA VALMISTETTAVIA AUTOPARKKI
SUOJETAAN TONTIN 96/1 ALUELLE VUOKRALLE

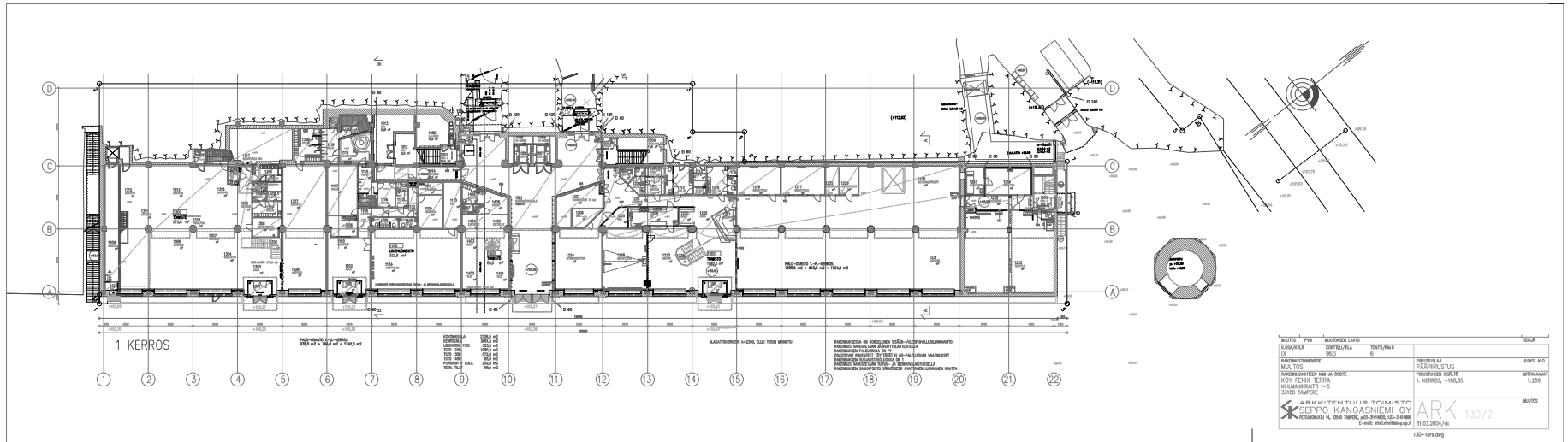
ASEMAPIIRROS
1:500

Kuva 44 Asemapiirros vuodelta 2004

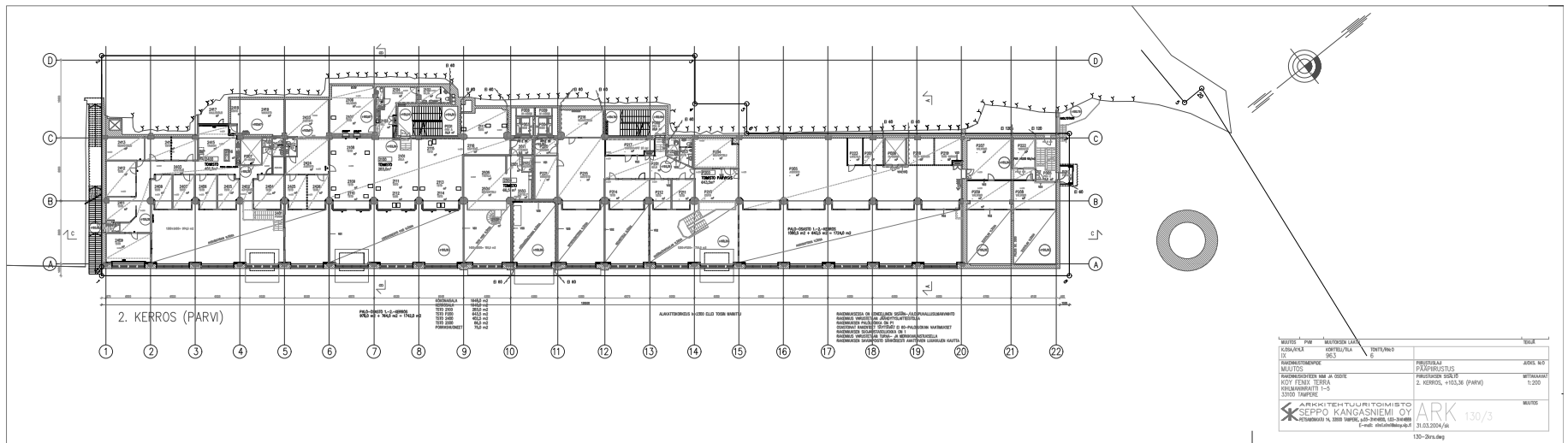
MAKSETTU	PAV	MAKSETTU LAAK	TOIMITUS	TOIK
KÄSÄNKÄ	TOIMITUS	TOIMITUS	TOIMITUS	TOIMITUS
RAKENNUSMÄÄRÄ	MAKSETTU	MAKSETTU	MAKSETTU	MAKSETTU
RAKENNUSMÄÄRÄ	MAKSETTU	MAKSETTU	MAKSETTU	MAKSETTU
KOY FENIX TERRA	MAKSETTU	MAKSETTU	MAKSETTU	MAKSETTU
KULMAANRAITTI 1-5	MAKSETTU	MAKSETTU	MAKSETTU	MAKSETTU
5300 TAMPERE	MAKSETTU	MAKSETTU	MAKSETTU	MAKSETTU

ARKKITEHTITOIMISTO
SEPPÖ KANGASNIEMI OY
KANGASNIEMI 14, 33200 TAMPERE, P.O. BOX 88, 05-10000
E-mail: seppo@seppo.fi
130-00000.dwg

2000



Kuva 45 Pohjapiirustus 1. kerros vuodelta 2004



Kuva 46 Pohjapiirustus 2. kerros / parvikerros vuodelta 2004



AIHIO ARKKITEHDIT

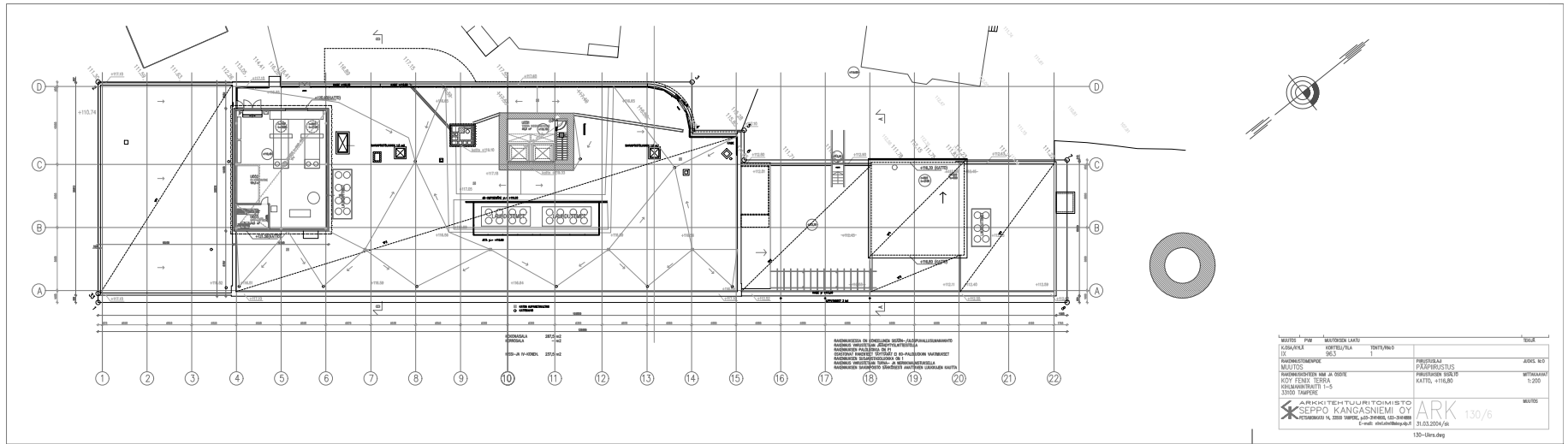
Satakunnankatu 18 A
33210 Tampere
Finland

puh (03) 3125 0100
fax (03) 3125 0125
email: toimisto@aihoark.fi

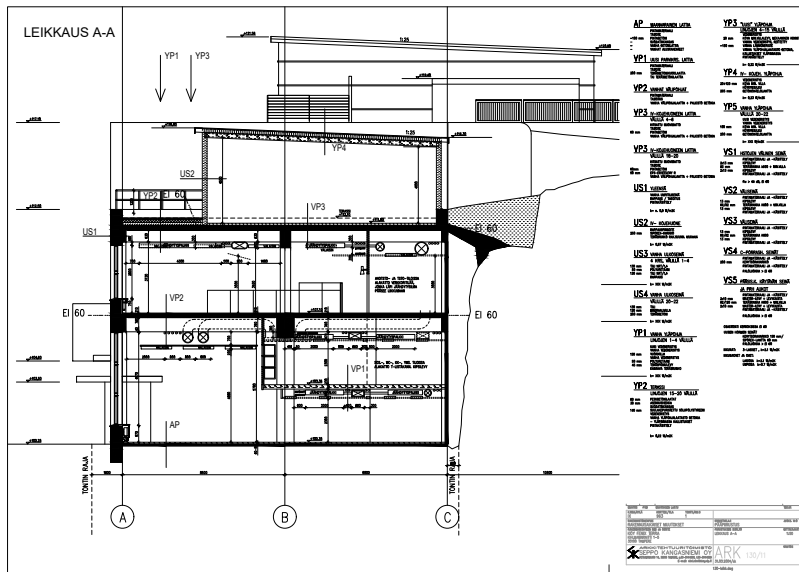
ARKKITEHTOIMISTOJEN LIITON ATL:N JÄSEN,
SUUNNITTELU- JA KONSULTTOIMISTOJEN LIITON
SKOLN JÄSEN

2971
Koy Fenix Terra

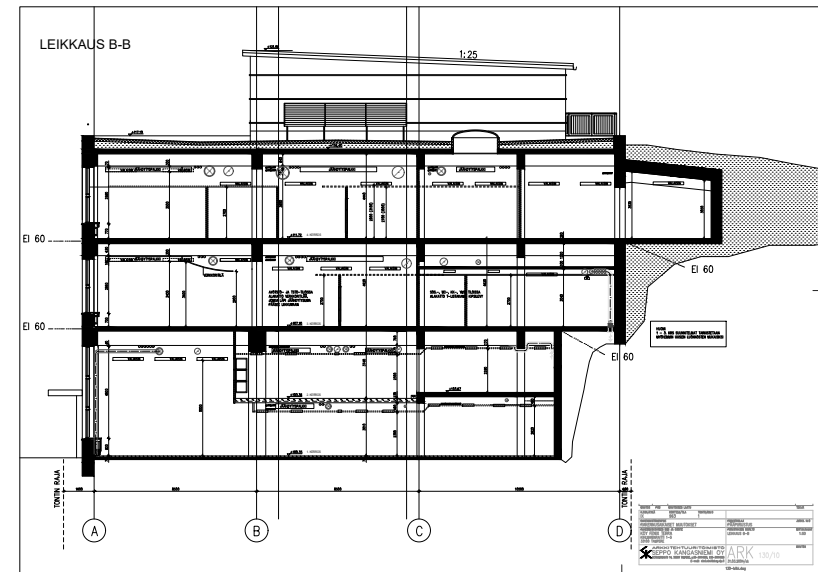
2000



Kuva 49 Pohjapiirustus vesikatto vuodelta 2004



Kuva 50 Leikkaus A-A vuodelta 2004



Kuva 51 Leikkaus B-B vuodelta 2004



9 RAKENNUKSEN NYKYTILA

Vuonna 2021 kiinteistön liiketilat ovat pääasiassa tyhjiillään. 1. kerroksen länsipäädystä sijaitsevat Rakennusteollisuuden tilat ja rakennuksen takana luosastossa Pihlajalinna Forever -kuntosali.

Julkisivut

Julkisivut ovat massiivitiilirakenteisia ja pintamateriaaleiltaan vaihtelevia. Khilmaninraitilla julkisivussa (näkyvät kuvassa oikealla) on 4 kappaletta pilastereja. Pilasterit ja toisen kerroksen yläreunassa kulkeva friisi ovat puhtaaksi muurattua poltettua punatiiltä. Julkisivun hallitsevana materiaalina on kolmikerrosrappaus maalattuna silikaattimaalilla. Punertavat osat on määritelty 2000-luvun alun rakennuspiirustuksissa keskikarkealla rappauksella ja maalauksella värillä tiilenpunainen (STO 20600). Khilmaninraitin puoleisella julkisivulla 1. ja 2. kerroksen ikkunoiden välissä oleva tehostekaista on piirustuksissa määritelty sileällä rappauksella ja maalilla värillä vaaleanharmaa (STO 20421).

Rakennuksen sokkelit ovat vanhimmalta osaltaan lohkottua Kurun harmaata graniittia ja uudemmilta osiltaan vaaleanharmaaksi maalattua betonia. Ikkunat ovat aukotukseltaan vaihtelevia 8-12 osaan välikarmeilla jaettuina, suuressa osassa lisäksi kuuteen ruutuun jakavat jakopuitteet. 2000-luvulla uusitut ikkunat ovat peittomaalattuja valkoisia puu/alumiini-ikkunoita. Teräsulko-ovet ovat harmaaksi peittomaalattua terästä. Julkisivun katoksen ovat muovipinnoitettua harmaata peltiä, alapinta vaaleaksi maalattua rimoitusta. Katosten peltinostot julkisivuille ja ikkunoiden vesipellit ovat tiilenpunaisia RR750. Rakennuksen muut pelti- ja teräsosat ovat pääsääntöisesti harmaaksi maalattuja, idänpuolen 1980-luvun lisäksiivessä portaan kaideosat sinisiä.



Kuva 55 Pääsisäänkäynti Khilmaninraitilla



Valokuvia julkisivuista 2021



Kuva 56 Julkisivu Khilmaninraitille länsipääty



Kuva 57 Julkisivu Khilmaninraitille itäpääty



AIHIO ARKKITEHDIT

Satakunnankatu 18 A
33210 Tampere
Finland

puh (03) 3125 0100
fax (03) 3125 0125
email: toimisto@aihoark.fi

ARKKITEHTOIMISTOJEN LIITON ATL:N JÄSEN,
SUUNNITTELU- JA KONSULTTITOIMISTOJEN LIITON
SKOLN JÄSEN

2971
Koy Fenix Terra

Valokuvia julkisivuista 2021



Kuva 58 Julkisivu länteen



Kuva 59 Julkisivu länteen ulkoportaat



AIHIO ARKKITEHDIT

Satakunnankatu 18 A
33210 Tampere
Finland

puh (03) 3125 0100
fax (03) 3125 0125
email: toimisto@aihoark.fi

ARKKITEHTOIMISTOJEN LIITON ATL:N JÄSEN,
SUUNNITTELU- JA KONSULTTITOIMISTOJEN LIITON
SKOLN JÄSEN

2971
Koy Fenix Terra

Valokuvia julkisivuista 2021



Kuva 60 Julkisivu itään, 1980-luvun lisäsiipi



Kuva 61 Julkisivu Herrainmäelle länsipääty



AIHIO ARKKITEHDIT

Satakunnankatu 18 A
33210 Tampere
Finland

puh (03) 3125 0100
fax (03) 3125 0125
email: toimisto@aihoark.fi

ARKKITEHTOIMISTOJEN LIITON ATL:N JÄSEN,
SUUNNITTELU- JA KONSULTTITOIMISTOJEN LIITON
SKOLN JÄSEN

2971
Koy Fenix Terra

Rakenteet

"Rakennuksen alapohjana on pääosin maanvastainen betonilaatta. Osin alapohjarakennetta on myös 3. ja 4.kerroksessa. Näiltä osin alapohjarakenne on kallioon tuettu paikallavalettu betonirakenne. Rakennus on pilari-palkkirunkoinen, ulkoseinät ovat massiivitiilirakenteita. Kallionvastaiset seinät ovat betonirakenteita, joiden sisäpinnassa on ainakin paikoin bitumisively ja rapattu verhomuuraus. Kallionvastaiset seinät on levytetty kipsilevyillä ilmeisesti vuoden 2000 peruskorjauksen yhteydessä. Ulkoseinäpilarit on koteloitu levyrakenteiden sisään ilmeisesti vuoden 2000 peruskorjauksen yhteydessä. Lounaan puoleisessa päätyseinässä on sisäpuolinen harkkomuuraus.

Alkuperäiset välipohjat ovat paikallavalettuja ylälaattapalkistoja, joiden päälle on jossakin vaiheessa valettu pintalaatta. Laajennusosan kohdalla välipohja on ontelolaattarakenteinen. Välipohjarakenteiden lattiapäällysteinä on käytetty pääosin muovi- tai linoleumimattoa. Välipohjarakenteiden alapinta on maalattu tai akustolevytetty, paikoin välipohjien alapuolella on alaslaskettuja kattorakenteita. Yläpohja on paikallavalettu ylälaattapalkisto, minkä alapinta on maalattu. "

-Vahnen Rakennusfysiikka Oy 2019

Tarkemmat tiedot rakenteista ja rakenneavaukset tutkimus-selostuksessa Koy Fenix Terra Kantavien rakenteiden täydentävä betonitekninen kuntotutkimus 29.10.2019, Virtanen Laura, Oikari Mika, Vahnen Rakennusfysiikka Oy



Kuva 62 Lattiasta otettu lieriöporausnäyte



Kuva 63 Koteloidun pilarin näytteenottoaika



1. kerros

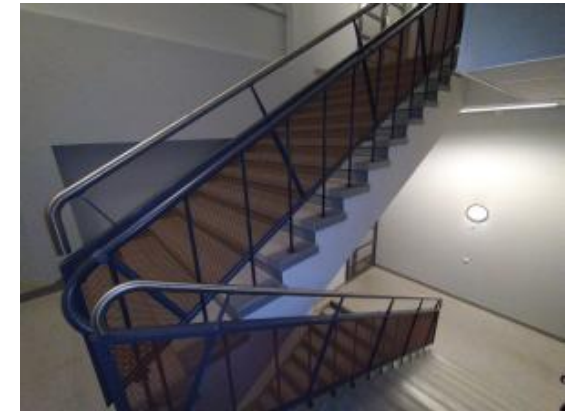
Pääsisäänkäynnin aulassa on esillä rakennuksen teollisesta historiasta kertova vanha hallinosturi. Aulan seinäpinnat ovat maalattuja, katossa vaaleita akustiikkalevyjä, muuten valkoinen pintakäsittely ja lattiat kuivapuristelaattaa. Hissien edessä alaslasku rimoitus. Hissit olivat poissa käytöstä vuonna 2021. Ovet ovat harmaaksi maalattuja teräsovia. Aulasta hissien molemmilta puolilta avautuvat porrashuoneet. Portashuoneiden seinät ovat maalattuja, portaan pinta kuivapuristelaatalla ja kaksoismetallikaiteella.

1. kerros on jaettu useampaan liiketilaan. Liiketilojen seinät ovat pääosin maalattuja, katossa vaaleita akustiikkalevyjä, muuten valkoinen pintakäsittely, lattiat muovimattoa tai laminaattia. Liiketilojen portaat parvikerrokselle ovat pääosin teräsrakenteisia, pintakäsittely ja kaidemateriaali vaihtelevat liiketiloittain lasiteräskaitteesta levytykseen. Talotekniikka on näkyvissä 1. kerroksen korkeassa osassa. 80-luvun päädyn porrashuoneessa seinät on maalattu, portaat kuivapuristelaatalla ja kaitteet teräsrakenteisia.

Rakennuksesta on tehty vuonna 2019 haitta-ainekartoitus ja kantavien rakenteiden kuntotutkimus. 1. kerroksen lattiasta määriteltiin haitta-ainekartoituksessa öljyhiilivedyillä pilaantuneita alueita, joiden analysoidut pitoisuudet ylittävät pilaantuneiden maiden ja vaarallisen jätteen ohjearvot. Lattianalusanäytöissä oli myös todettu sekä öljyä, että metalleja. Pilaantuneeksi pinta-alaksi on arvioitu yhteensä vähintään 200m². Sisä-ilmän haitta-ainetutkimuksissa kyseisten yhdisteiden pitoisuudet jäivät hyvin alhaisiksi.



Kuva 64 1. kerroksen aulan hallinosturi



Kuva 65 ylempi: Porrashuone 80-luvun osassa
Kuva 66 alempi: Porrashuone vanhimmassa osassa



Valokuvia 1. kerroksesta 2021

Kuva 67 ylhäällä vasemmalla: Pääsisäänkäynnin aulatila sisältä.

Kuva 68 alhaalla vasemmalla: Yksi liiketiloista pääsisäänkäynnin oikealla puolella

Kuva 69 ylhäällä oikealla: Yksi liiketiloista pääsisäänkäynnin vasemmalla puolella, Rakennusliiton tilat

Kuva 70 alhaalla oikealla: Yksi liiketiloista pääsisäänkäynnin vasemmalla puolella, ulko-seinään rajautuva liiketila.



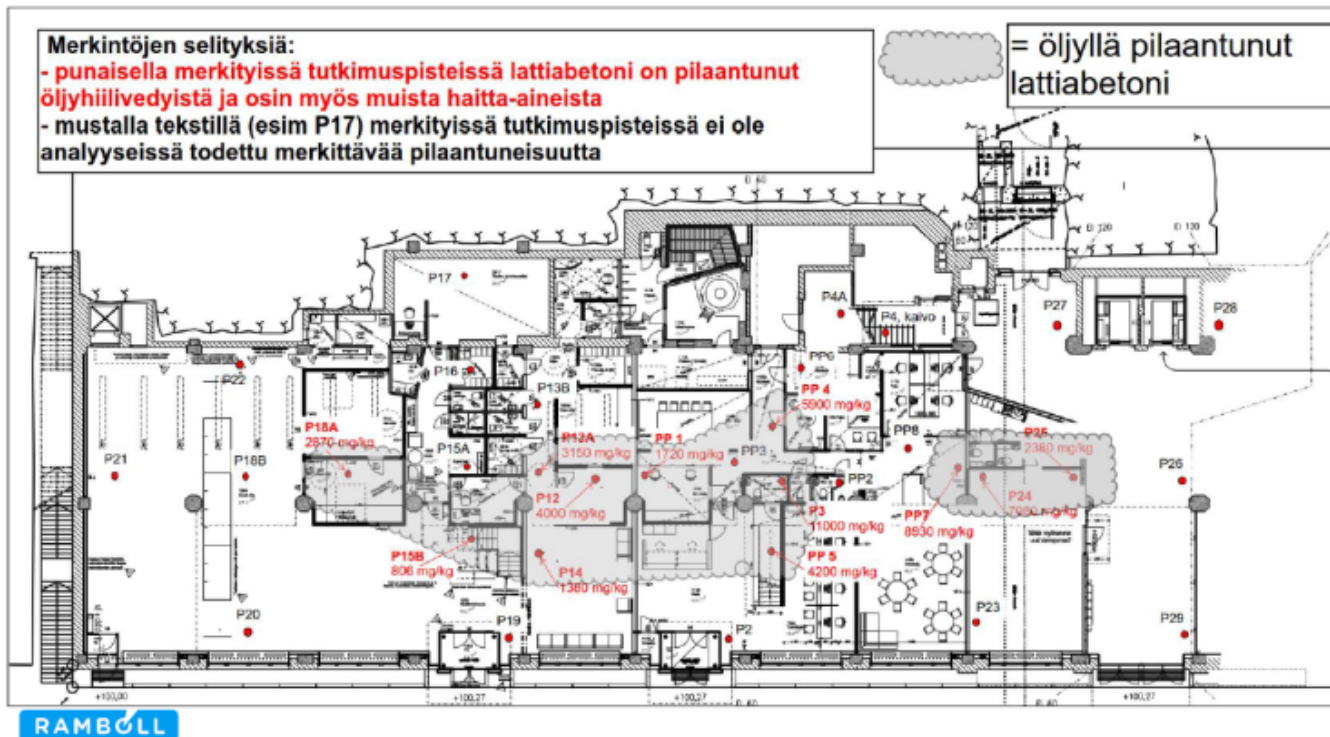
AIHIO ARKKITEHDIT

Satakunnankatu 18 A
33210 Tampere
Finland

puh (03) 3125 0100
fax (03) 3125 0125
email: toimisto@aihoark.fi

ARKKITEHTOIMISTOJEN LIITON AT:IN JÄSEN,
SUUNNITTELU- JA KONSULTTOIMISTOJEN LIITON
SKOLN JÄSEN

2971
Koy Fenix Terra



Kuvat 71 ja 72 1. kerroksen näytteiden tulokset (Ympäristötekniinen selvitys Ramboll Oy)



2. kerros, parvikerros

Parvikerros on rakennettu 2000-luvun alussa, kun rakennus muutettiin toimistotilakäyttöön. Parvikerros on ontelolaattarakenteinen pintamateriaalinaan pääosin muovimatto tai laminaatti. Väliseinät ovat pääosin levyrakenteisia vaaleaksi maalattuja, alaslaskuna esimerkiksi siniseksi maalattu tai maalaamaton teräsriläalakatto. Parvikerroksen ja korkean 1. kerroksen välisessä seinässä on sisäikkunat.

Vuoden 2019 rakenne- ja haitta-ainetutkimuksissa 2. kerroksessa havaittiin 3. kerroksen välipohjasta hajuhaittaa, jonka haitta-ainetutkimuksen perusteella arvioitiin johtuvan glykolien ja sen hajoamistuotteiden asetonin ja 2-butanonin sekä etikkahapon pitoisuuksista mittauskohteessa.



Kuva 73 parvikerros liiketilassa rakennuksen länsipuolella



Kuva 74 parvikerros liiketilassa rakennuksen itäpuolella



3. kerros

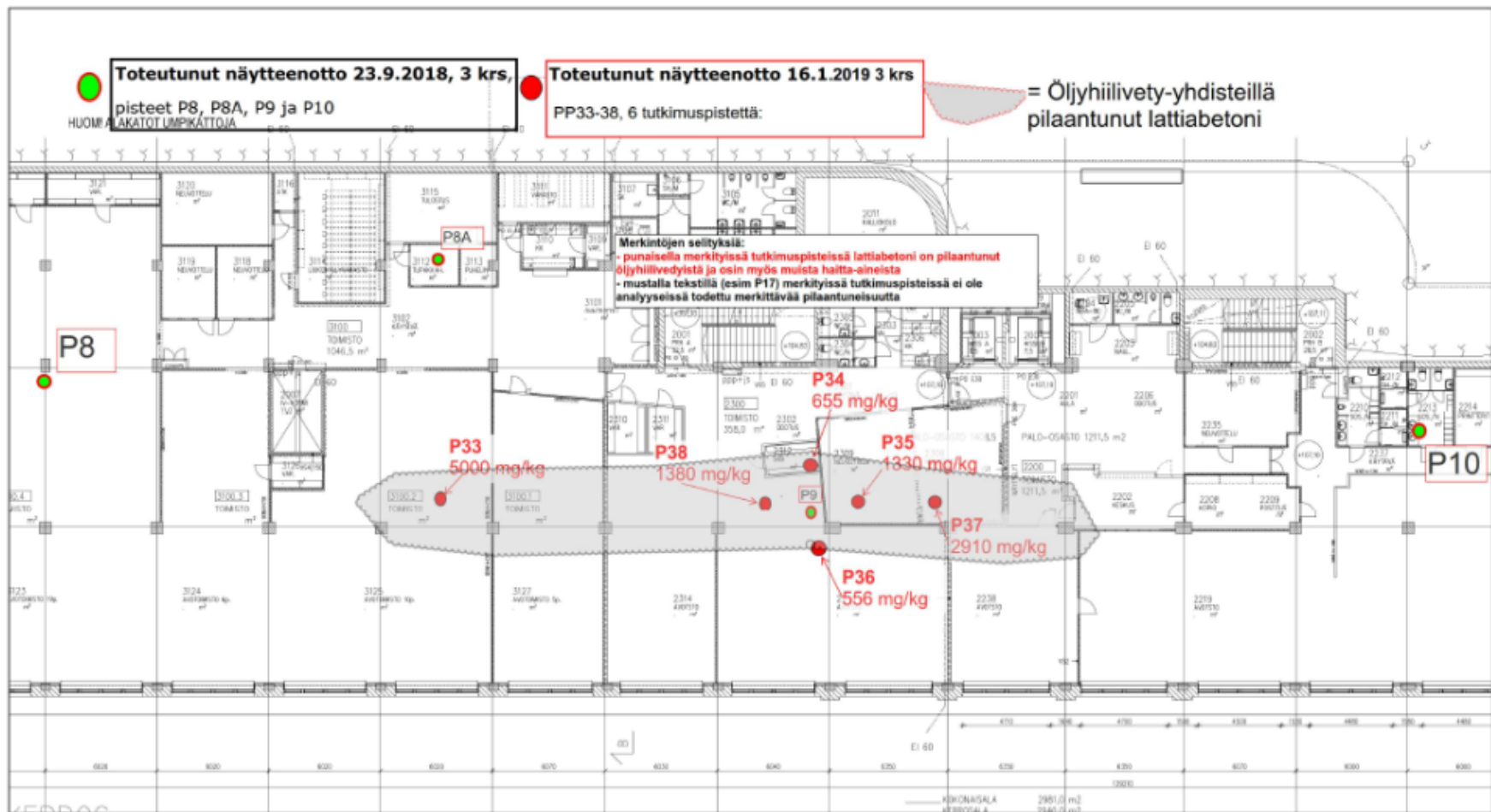
3. kerroksen välipohja on rakenteeltaan kaksoislaatta, jossa pintamateriaalina on pääosin muovimatto tai laminaatti. Vahanan Rakennusfysiikka Oy:n rakenneavauksen perusteella välipohjarakenne on pintamateriaali, tasoite, uudempi betonilaatta, EPS, tasoite, vanha betoni, maali ja akustolevy. Väliseinät ovat pääosin levyrakenteisia vaaleaksi maalattuja, alaslaskuna esimerkiksi valkoiseksi maalattu teräsritiläkatto.

Vuoden 2019 rakenne- ja haitta-ainetutkimuksissa 3. kerroksessa havaittiin öljyhiilivedyllä ja muilla haitta-aineilla pilaantunutta laattarakennetta noin 200m² alueelta rakennuksen keskiosalta. 3. kerroksen sisäilmassa ei havaittu merkittävää TVOC -pitoisuutta.



Kuva 75 3. kerroksen liiketilaa





Kuva 76 3. kerroksen näytteiden tulokset (Ympäristötekniinen selvitys Ramboll Oy)



4. kerros

4. kerroksen välipohja on rakenteeltaan kaksoislaatta, jossa pintamateriaalina on pääosin muovimatto tai laminaatti. Vahanan Rakennusfysiikka Oy:n rakenneavauksen perusteella välipohjarakenne on pintamateriaali, tasoite, uudempi betonilaatta, EPS, tasoite, vanha betoni, ilmaväli ja muottilaudat. Väliseinät ovat pääosin levyrakenteisia vaaleaksi maalattuja. Alaslaskut ovat esimerkiksi vaaleaksi maalattuja teräsritiläalakattoja. 4. kerroksen itäpäädyssä sijaitsee saunatila, josta on käynti kattoterassille. Saunatilan märkätilojen pintamateriaaleina on käytetty seinissä laattaa ja puupanelointia, katossa panelointia ja lattiasa muovimattoa.

Vuoden 2019 rakenne- ja haitta-ainetutkimuksissa 4. kerroksessa havaittiin halkeamia yläpohjarakenteessa ja Herrainmäen puoleisella sivulla pinnoite- ja teräskorroosiovaurioita, sekä PAH-yhdisteisiin viittaavaa hajua. Lisäksi lattian betonista otetuissa näytteissä todettiin merkittäviä öljypitoisuuksia arviolta n 800m² alueella. Rambollin ja TSO:n tutkimuksissa todettiin poikkeuksellisen heikkokuntoinen välipohjaosuus 4. kerroksessa arvioalaltaan 600-900m².



Kuva 77 4. kerroksen saunatilan takkahuone

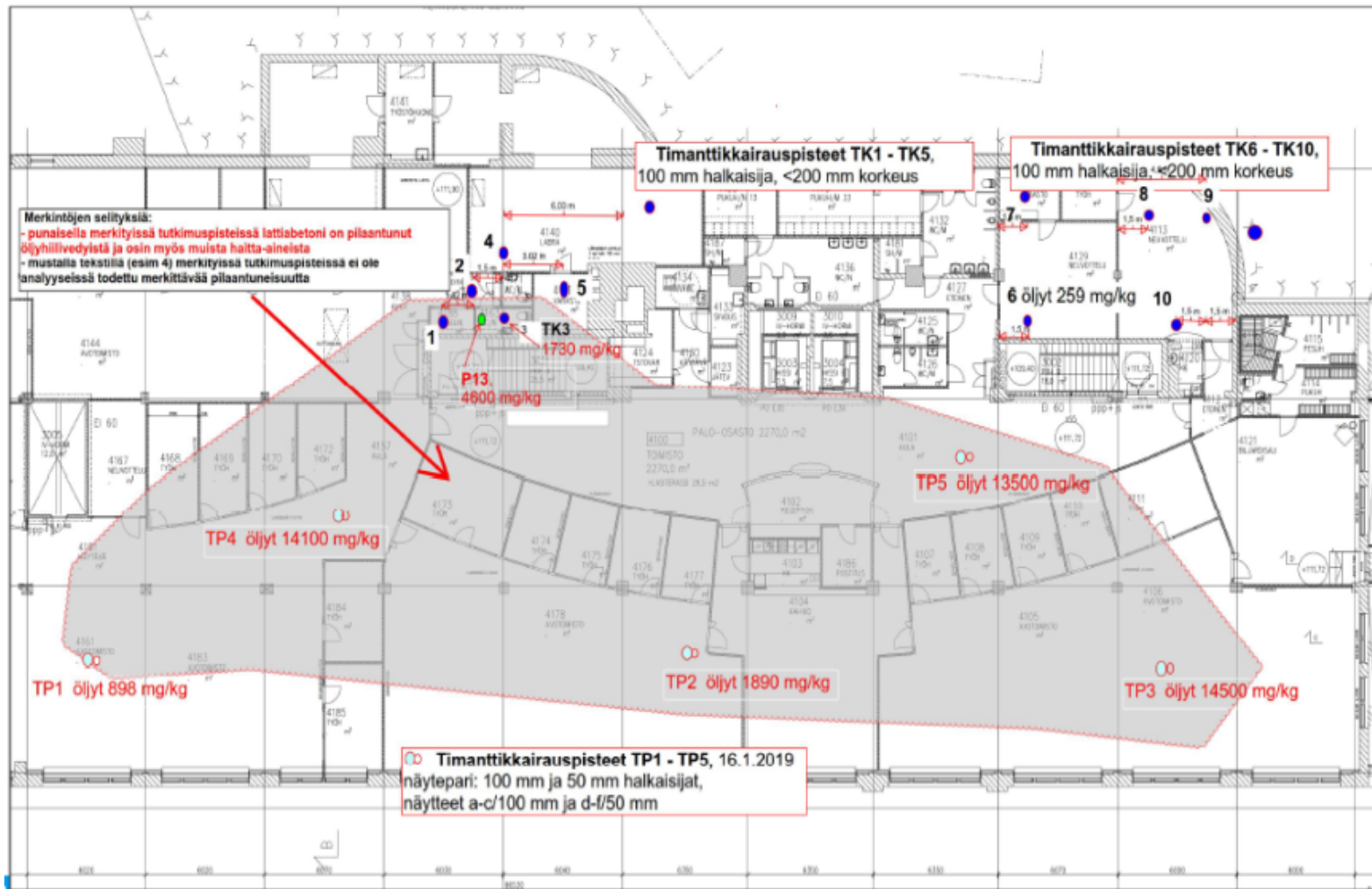


Kuva 78 Saunatilan pukuhuone



Kuva 79 Saunatilan pesuhuone





Kuva 80 4. kerroksen näytteiden tulokset (Ympäristötekninen selvitys Ramboll Oy)





Kuva 81 4. kerroksen näytteiden tulokset (Kuntotutkimuksen yhteenveto TSO Rakennesuunnittelu Oy)



Vesikatto

Vesikatolle on kulku Herrainmäen puolelta ja katto on aidattu valkoisella lauta-aidalla. Katolle on rakennettu tiloja talotekniikalle 2000-luvun remontissa. Talotekniikkaosat ovat tiilenpunaiseksi maalattua peltiä, tai harmaaksi maalattuja, esimerkiksi lauhdutinsäleiköt. Vesikaton räystäspellitykset ovat tiilenpunaiset ja katemateriaalina musta bitumikermikate. 4. kerroksen saunatilasta on kulku kattoterassille, joka on aidattu harmaalla metallikaiteella. Terassilla on puusta ja harmaaksi maalatusta teräksestä rakennettu pergola. Terassialue on laatoitettu.



Kuva 83 Vesikatolta



Kuva 82 Vesikatolta länteen



Kuva 84 Kattoterassilta



Miljö

Koy Fenix Terran rakennuksen pohjoispuolella sijaitsee Herrainmäki. Herrainmäki on puistomainen mäki, jolla sijaitsee viisi vuosien 1860-1960 välillä valmistunutta rakennusta alunperin Tampellan tehtaan ylimmän johdon asuinkäyttöön. Fenix Terran rakennuksen länsipuolella sijaitsee Herrainmäen Villa Sansund ja kulku Pellavantorille. Eteläpuolelle on rakentunut kerrostalojen sisäpihaa, jotka sijaitsevat rakennuksen ja Tampellan Esplanadin välissä. Rakennuksen itäpuolella on höyryvoimalaitoksen vanha piippu, kerrostalo ja rautatie.



Kuva 86 näkymä etelään; kattoterassilta sisäpiha



Kuva 85 näkymä itään; höyryvoimalaitoksen vanha piippu



Kuva 87 näkymä Herrainmäeltä; rakennuksen pohjoispuolella



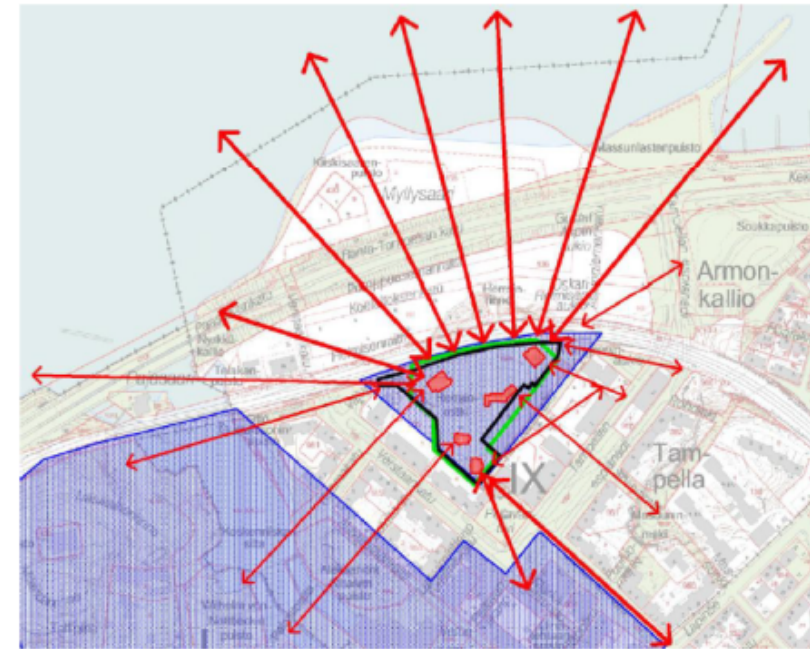
10 RAKENNUKSEN ARVOT

Koy Fenix Terran rakennuksen kulttuurihistorialliset arvot liittyvät rakennuksen valmistumiseen jatkosodan aikana vuonna 1942 ja rakennuksen käyttöön sotatarviketeollisuudessa. Rakennuksen julkisivu on edustanut Tammerkosken alueelle tyypillistä punatiiliteollisuusrakentamista, mutta julkisivumuutoksen myötä 2000 luvulla tyyllille autenttisia elementtejä edustaa enää rakennuksen ikkuna-aukotus, sekä pääsisäänkäynnin yhteydessä olevat pilasterit ja julkisivua kiertävä friisi. Sisätiloissa rakennuksen teollisesta menneisyydestä muistuttaa hallinosturi. Merkittävä elementti rakennuksen ulkomuodossa on ollut Herrainmäen tasoon rakenettu viherkatto, jolla rakennus oli naamioitu ilmahyökkäyksen varalta. Tämä kattorakenne on myös menetetty peruskorjauksien myötä.

Rakennus on ollut alunperin keskellä Tampellan teollisuusaluetta ja tällöin yhtenäisen osa miljööstä. Vuonna 2021 Koy Fenix Terran välittömästä ympäristöstä on purettu kaikki teollisuusrakentaminen vanhaa höyryvoimalaitoksen piippua lukuunottamatta. Alueen teollinen henki on siis jo pitkälti hävinnyt. Valmistuttuaan rakennus on sulautunut Herrainmäen puistoon melko saumattomasti viherkattonsa ansiosta. Vuonna 2021 vesikattorakenne on muutettu ja aidattu, joten Herrainmäen suunnasta rakennus ei sulaudu enää ympäristöönsä yhtä saumattomasti. Herrainmäen rakennusinventoinnissa asemakaavamuutosta varten on määritelty tärkeät näkymät Herrainmäen suunnasta. Koy Fenix Terran rakennuksen nykyinen kerroskorkeus mahdollistaa tärkeän näkymän säilymisen.

Koy Fenix Terran kiinteistöön on tehty useita kuntotutkimuksia vuonna 2019. Tutkimuksien perusteella rakennuksen neljännen kerroksen välipohjalaatasta merkittävä osa on arvioitu purettavaksi huonon kantavuutensa vuoksi ja useassa kerroksessa on havaittu teollisesta käytöstä johtuvaa pilaantunutta rakennusainetta. Tutkimuksien perusteella rakennus vaatii laajaa korjausta käytettävyyden varmistamiseksi. Pilaantunut rakennusaine on vaikuttanut rakennuksen käyttäjäkokemukseen ja alentanut käyttöolosuhteita.

Kulttuurihistorialliset arvot, ominaispiirteet ja tärkeät näkymät



- Kulttuurihistoriallisesti arvokas rakennus
- TAMMERKOSKEN TEOLLISUUSMAISEMA, valtakunnallisesti arvokas rakennettu kulttuuriympäristö (RKY 2009)
- Arvokas kasvialue (Tampereen arvokkaat luontokohteet 2003)
- Inventointialue, Herrainmäki
- ↔ Erittäin tärkeä näkymä
- ↔ Tärkeä näkymä

Pohjakartta: Tampereen kaupunki, virastokartta.
RKY-alueajaukset: Museovirasto. Arvokkaan kasvialueen rajaus: Tampereen kaupunki. Muut: MH.

Kuva 88 Arvokkaat näkymät Herrainmäeltä (Herrainmäen rakennusinventointi asemakaavaa varten, Miia Hinnerichsen Pirkanmaan maakuntamuseo 2016)



11 YHTEENVETO

Alunperin Idman, yhdessä Ramsayn ja Idestamin kanssa, perustivat nykyiselle Tampellan alueelle rautasulaton Tampereen masuunin vuonna 1844. Alueella olevat tehtaat yhdistyivät Tampereen Pellava- ja Rautateollisuus osakeyhtiöksi vuonna 1861. KOy Fenix Terra rakennus valmistui vuonna 1942 teollisuuskäyttöön ja vuonna 1961 koko yrityksen nimi muutettiin muotoon Oy Tampella Ab. Fenix Terran rakennusta osittain korotettiin ja laajennettiin sekä 1960- että 1980-luvulla. Tampella yrityksen toiminta kaatui vuoden 90-luvun alun lamaan ja Tampellan alueen tontti poistettiin teollisuuskäytöstä pitkälti 90-luvulla. Kaavas suunnitelmista nousi Tampella kiistana tunnettu kohu, jonka myötä alueen rakennuskantaa säästettiin ja suojeltiin enemmän, kuin alkuperäisissä kaavoitus suunnitelmissa oli ajateltu. 2000-luvun alussa Fenix Terran kiinteistössä tehtiin käyttötarkoituksen muutos, jonka myötä teollisuuskiinteistöstä tuli toimisto- ja liiketila.

Vuonna 2021 Koy Fenix Terran kiinteistö on edelleen toimisto- ja liiketilakäytössä, mutta pitkälti tyhjiään. Rakennuksen kulttuurihistorialliset arvot liittyvät rakennuksen valmistumiseen jatkosodan aikana vuonna 1942 ja rakennuksen käyttöön sotatarviketeollisuudessa. Vuonna 2021 Koy Fenix Terran välittömästä ympäristöstä on purettu kaikki teollisuusrakentaminen vanhaa höyryvoimalaitoksen piippua lukuunottamatta. Alueen teollinen henki on siis jo pitkälti hävinnyt. Koy Fenix Terran kiinteistöön on tehty useita kuntotutkimuksia vuonna 2019. Tutkimusten perusteella rakennuksessa on havaittu puutteita välipohjarakenteen kantavuudessa ja teollisesta toiminnasta pilaantunutta rakennusainetta. Pilaantunut rakennusaine on vaikuttanut rakennuksen käyttäjäkokemukseen ja alentanut käyttöolosuhteita.



Kuva 89 Koy Fenix Terra 1950 (Veikko Kanninen, Museokeskus Vapriikki).



Kuva 90 Koy Fenix Terra 2021



12 LÄHTEET JA AINEISTO

Lähteet

Hinnerichsen Miia, Pirkanmaan maakuntamuseo. 2016. "Tampere, Herrainmäki, Rakennusinventointi Herrainmäen asemakaavamuutosta varten" pdf-julkaisu. 2016.

Hilamo Heikki. 1995. "SKOP. Lyhyt historia"
Helsinki: Herner Söderström Osakeyhtiö, 1995. ISBN 951-0-20726-8.

Kokko Heikki. 2006. "Tampellan konepaja ja Metalliteollisuus" osiot verkkojulkaisussa Koskesta voimaa. Tampereen kaupungin elinkeinokeskus. katsottu 25.8.2021. <http://www.historia.tampere.fi/etusivu.htm>

Laine Markus, Pelttonen Lasse. 2003.
"Ympäristökysymys ja aseveliakseli Ympäristön politisoituminen Tampereellä 1959-1995". Akateeminen väitöskirja. <http://urn.fi/URN:NBN:fi:uta-201405301518>
Tampereen Yliopistopaino Oy. Tampere. 2003

Mahlamäki Rainer, Leinonen Anu, Arkkitehtitoimisto 8 Studio Oy. 1990.
"Tampellan kanta-alueen historia vuosina 1850-1990".
Rakennuskannan perusselvitys Tampereen kaupungin kaavoitusviraston toimeksiannosta. 17.9.1990.

Museovirasto, rakennushistorian osasto. 2010. "Talon tarinat-rakennushistorian selvitysoas."
Marja Shalberg toim. 2010. Museoviraston rakennushistorian osaston ohjeita ja oppaita 4.

Sainio Teemu. 2003. "Päivät teemme työtä, koeammunta jää yöhön"
Tampellan konepajan aseteollisuus 1932-1944". Suomen historian pro gradu -tutkielma.
Tampereen yliopisto. Tampere

Peltola Jarmo. 2006. "Työ 1918-1960" osio verkkojulkaisussa Koskesta voimaa.
Tampereen kaupungin elinkeinokeskus. katsottu 25.8.2021.
<http://www.historia.tampere.fi/etusivu.htm>

Pirkanmaan maakuntamuseo. 2014. "Tampella avautuu" pdf julkaisussa
Tampereen kaupungin kulttuuripalveluiden raitit. Kulttuuriluotsit,
Pirkanmaan maakuntamuseo ja Kulttuurikasvatyksikkö TAITE. [tampere.fi/kulttuuriraitit](http://www.kulttuuriraitit.tampere.fi/)

Tampereen kaupunki. 2018. "Historia." verkkosivustolla Tampere.fi 5.12.2018. katsottu 19.8.2021.
<https://www.tampere.fi/tampereen-kaupunki/tietoa-tampereesta/historia.html>

Tampereen museot/ Vapriikki. 2003. "Pirkanmaan teollisuushistoria."
verkkosivustolla Akseli Tampere. katsottu 19.8.2021. <http://www.akseli.tampere.fi/index.htm>

YLE Tampere, Lehtonen Seppo. 2009. "Tehdaskaupungin piiput rapistuvat"
Ylen verkkojulkaisussa. 18.5.2009. katsottu 27.8.2021. <https://yle.fi/uutiset/3-5252983>

Aineisto

Aihio Arkkitehdit Oy. Grönholm Anniina. 2021. Kohdekäynnillä kerätty valokuva-aineisto. 20.8.2021

Duco Rakennuttaja Oy. Ala-Kojola Erkki. 2020. Alustava kustannusarvio. Kiinteistö Oy Fenix Terra, peruskorjaus. 3.1.2020.

Duco Rakennuttaja Oy. Ala-Kojola Erkki. 2020. Alustava kustannusarvio. Kiinteistö Oy Fenix Terra, uudisrakennus. 3.1.2020.

Ramboll. Simonen Ari. 2019. Fenix Terra, Khilmaninraitti 1, Tampere, rakenteiden haitta-ainekartoitus, tutkimustulokset, 4-vaihe. 19.1.2019.

Ramboll. Simonen Ari. 2019. Fenix Terra, Khilmaninraitti 1, Tampere, Ympäristö-tekniikan selvitys. 20.2.2019.

Tampereen kaupunginarkisto. Khilmaninraitti 1 rakennuspiirustukset ja Tampellan alueen aluekartat. Arkistovierailu 26.8.2021

Tampereen rakennusvalvonta. TAPSA -Tampereen kaupungin rakennusvalvonnan arkistosta saatavilla oleva digitaalinen aineisto. Khilmaninraitti 1 rakennuspiirustukset. <https://tapsa.tampere.fi> katsottu. 21.9.2021

TSO Rakennesuunnittelu Oy. Sormunen Timo. 2019. Fenix Terra -kantavien rakenteiden kuntotutkimusten 16.1.2019. yhteenveto.

Vahanan Rakennusfysiikka Oy. Virtanen Laura, Oikari Mika. 2019. Tutkimusraportti Koy Fenix Terra kantavien rakenteiden täydentävä betonitekninen kuntotutkimus. 29.10.2021

