

Rakennetun ympäristön selvitys

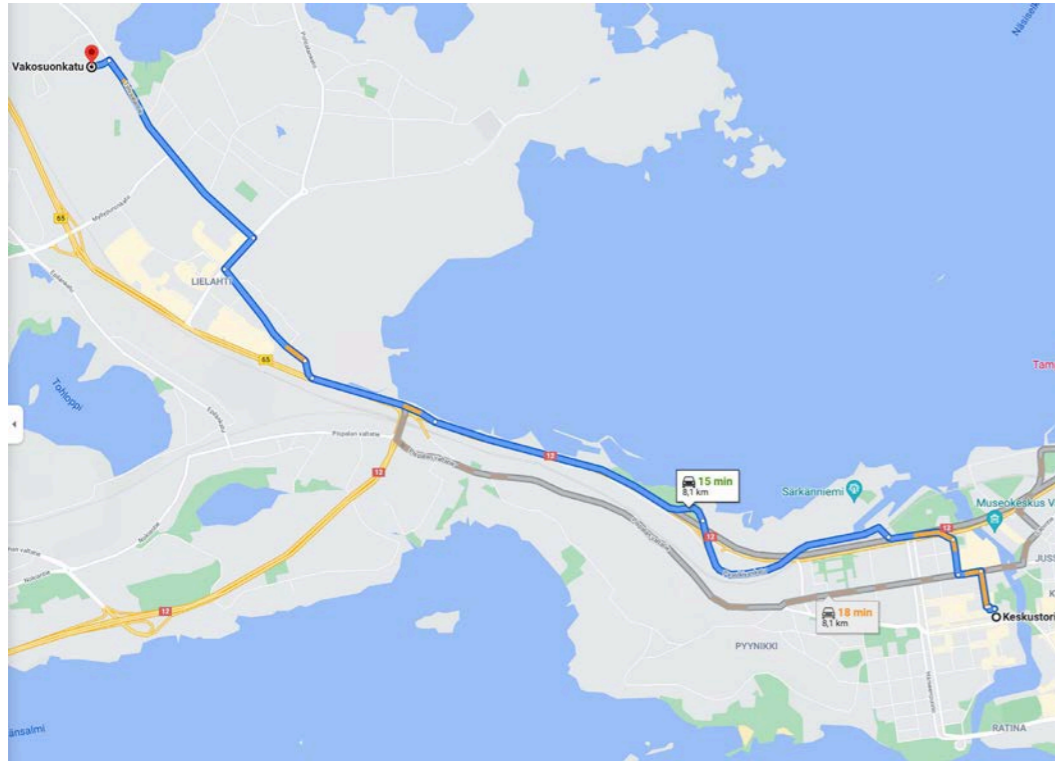
Tampereen kaupunki,
Hakalan pientila



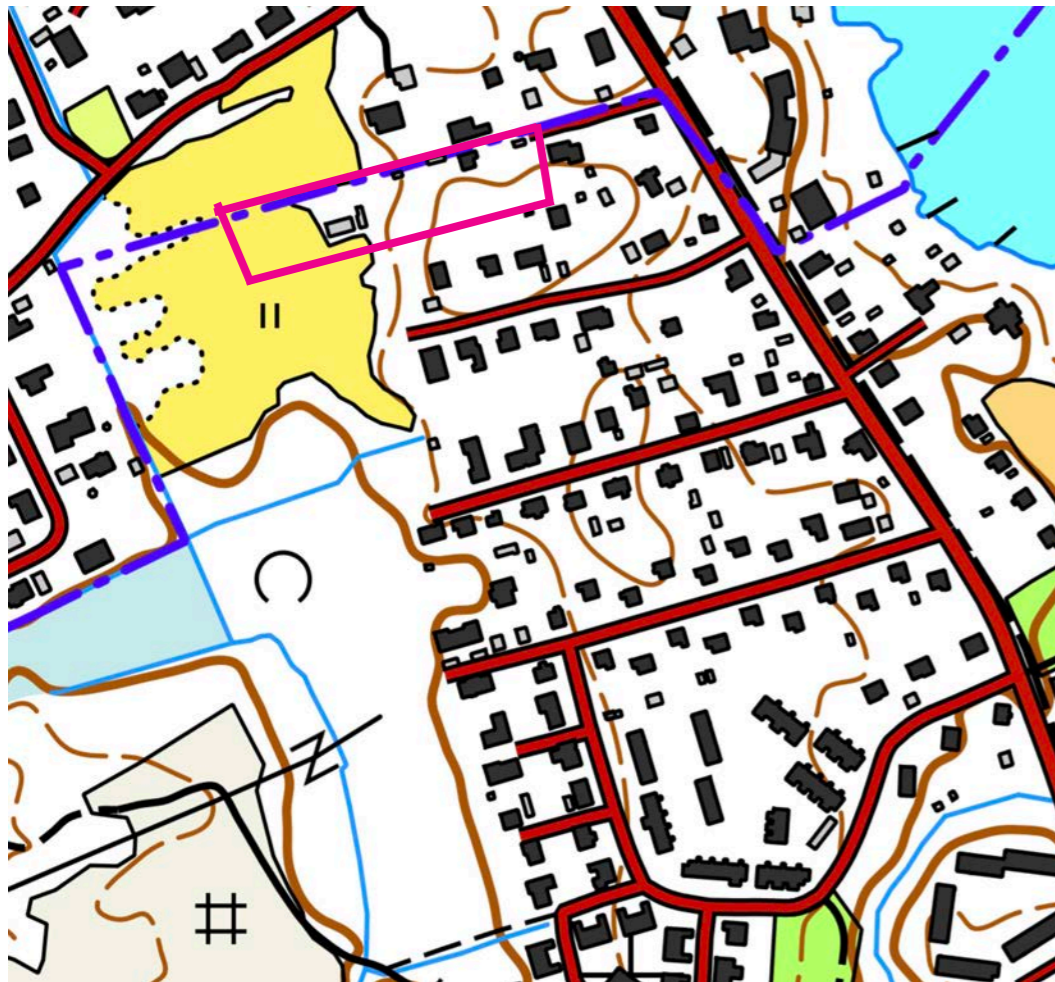
Ryydynpohjan Hakalan tila
21.9.2021
Kaava nro: 8540
ID: 5 762 461

Sisällys:

| | |
|---------------------|---|
| Johdanto | 1 |
| Lähestymiskartta | |
| Rakeisuuskartta | |
| Viistoilmakuva | |
| Maataloushistoria | 2 |
| Rakennushistoria | 3 |
| Alueen kehitys | 4 |
| Ajantasa-asemakaava | 5 |
| Ominaispiirteet | 6 |
| Asunnon pohja | 7 |
| Johtopäätökset | 8 |



Lähestymiskartta, Keskustori-Vakosuonkatu 8km(Google Maps).



Rakeisuuskartta 2021 (Tampereen karttapalvelu)

Johdanto

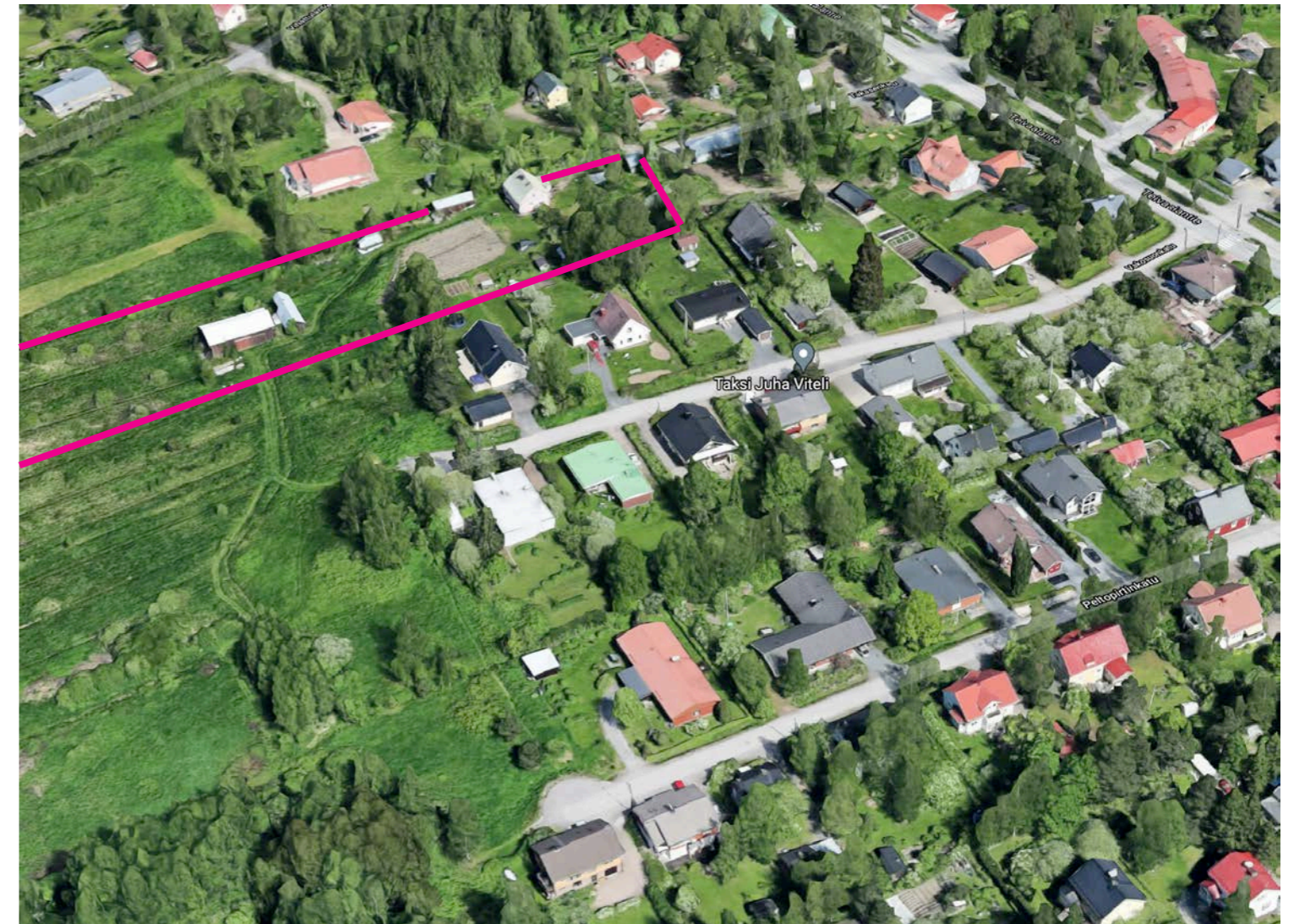
Tämä selvitys on laadittu Tampereen Ryydynpohjaan laadittavan ns. Vakosuonpuiston asemakaavanmuutoksen pohjaksi. Kiinteistö sijaitsee Tampereen ja Ylöjärven rajalla.

Alueelle on muodostunut asutusta vasta 1900-luvun alussa, jolloin se vielä oli osa Ylöjärven kuntaa. Enqvistin paperitehtaan työläiset asettuivat asumaan alueelle ja alue muodostui omakotialueeksi sotien jälkeen.

Alue on merkitty kantakaupungin yleiskaavassa AP-erillispientalojen alueeksi. Ensimmäinen asemakaava on laadittu vuonna 1956.

Selvityksessä kartoitetaan ympäröivää rakennuskantaa, sen ominaispiirteitä ja rakentamisen vaikutuksia. Selvitys antaa suunnitelmien tueksi tietoa ympäröivästä rakenteesta ja sen ominaispiirteistä.

Työn on tehnyt Arkkitehti Jurkka Pöntys Arkkitehtitoimisto Neva Oy:stä konsulttityönä kaavamuutoksen hakijalle. Alueen rakennukset ja ympäristö on dokumentoitu syyskuussa 2021 ja selvitys on valmistunut 15.9.2021.



Viistoilmakuva 2021 (googlemaps)



Yllä: Hakalan tilan alue rajattuna likimääräisesti vuosina 1776-1805 laadittuun Kuninkaankartastoon.

HAKALAN TILA

Ryydynpohjan alue kuului pääosin Kukkolan (kartassa Kuckola) tilan maihin, mutta kuninkaankartastoon sinne ollut merkitty yhtään rakennuksia (1776-1805.) Alue on ollut pääosin ilmeisesti metsää. Teivaalantie on kulkenut kuitenkin likimain nykyisen tielinjauksen kohdalla.

Takalan tilan omistajahistoria

66-vuotias Kaarle Heikki Blom sai vuonna 15.3.1913 kiinnityksen Takalan tilaan. Blomit muuttivat nimensä Haapasaloksi. Haapasalot lohkoivat vuonna 1921 Takalan tilastaan tyttärelleen Erika Haapasalolle, ja miehelleen Albert Hakalalle 50 aaria eli puoli hehtaaria maata. Tilan nimeksi tuli Hakala ja rekisternumeroksi 837-606-1-14. Takalan tilan rekisterinumeroiksi tuli 837-606-1-13. Hakalan tilalle Albert Hakala rakensi vuonna 1922-1923 hirsirunkoisen pientilan talousrakennuksineen. Takalan emätila siirtyi myöhemmin vuonna 1926 Kaarle Hjalmar Haapasalolle.

Albert Hakala osti Kaarle Haapasalolta lisää peltomaata nykyisen Ylöjärven rajaan rajoittuen, ja tästä peltotilasta tuli rekisteröitäessä 7.8.1931 Länsi-Hakala. 1930-luvulla Takalan tila joutui talousvaikeuksiin ja Albert Hakala osti tilat itselleen huutokaupassa vuonna 1934. Albert hoiti tiloja päätyönsä ohella tapaturmaiseen kuolemaansa asti vuonna 1936. Perinnönjaoissa Hakalan tila päärakennuksineen tuli Saima ja Arvo Hakalan hoitoon. Takalan emätila pilkottiin sotien jälkeen 1940-luvulla Ryydynpohjan tonteiksi. Asuinrakennus liitettiin viemäriin vuonna 1959. Hakalat viljelivät Ryydynojalle asti ulottuneita peltojaan 1990-luvulle saakka.

ASEMAKAAVA

Tampereen kaupunki hyväksyi alueelle Aaro Alapeuson 1956 laatiman ensimmäisen asemakaavan 11.5.1957. Kaavan mukaan suunnittelualue on pohjisosastaan viljelystonttia ja eteläosastaan puisto- ja urheilualuetta. Uudet rakennuspaikat osoitettiin pääosin D1-paloluokkaan kuuluviksi yksikerroksisiksi omakotirakennuksiksi, joiden räystäskorkeus sai olla enintään 5,2m. Vanhat asuinrakennukset saivat pitää väljemmät tonttinsa, ja Hakalan tila merkittiin viljelystontiksi.

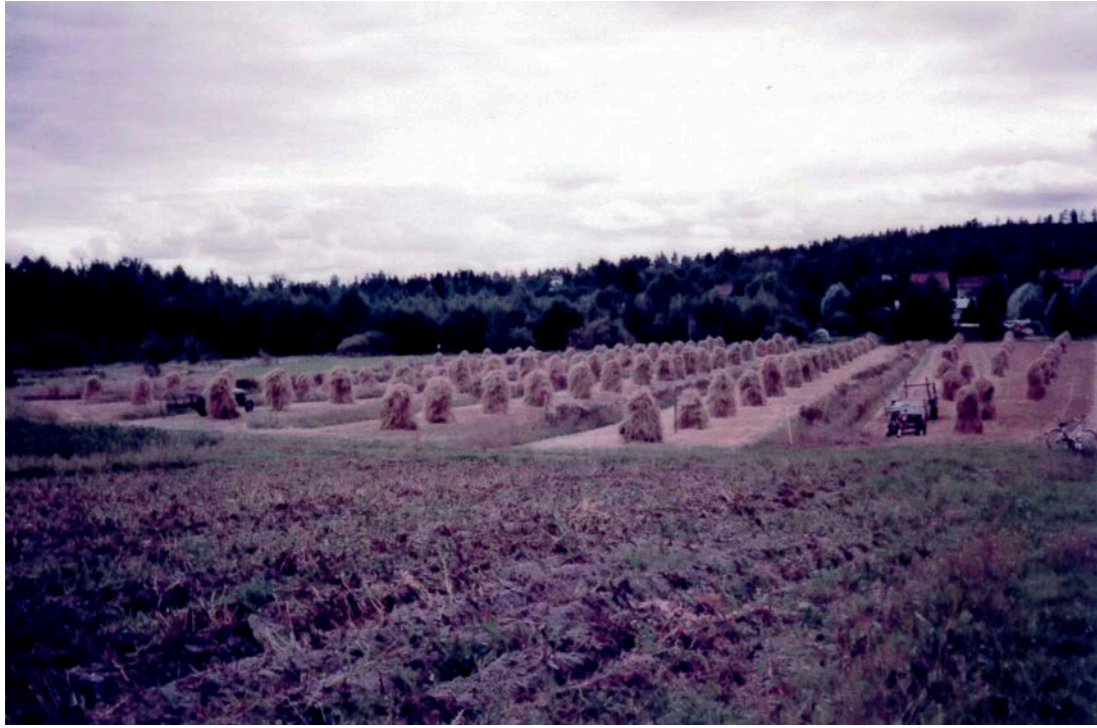
Hakalan viljelystontille sai rakentaa omakotirakennuksen lisäksi talousrakennuksia, joiden pinta-ala oli rajattu enintään 1/12 osaan tontin pinta-alasta.



Yllä: Vuoden Hakalan tila rajattuna vuoden 1946 ilmapuuvaa. Punaisella merkittynä nykyinen, vuonna 2021 voimassa oleva kiinteistöjaotus.



Yllä: Hakalan tilan asuinrakennus ilmeisesti 1940-luvulla, huomaa pärekaton päälle asennettu tiilikatto.



Vasemmalla:
Hakalan tilan pellot ulottuivat viljeltyinä laajimmillaan Ryydynpohjan koko Vakosuonpuiston alueelle aina Ryydynojaan asti. Huomaa harmaa Massey-Ferguson.

Asemakaava toteutui kymmenessä vuodessa muilta osin melko nopeasti, mutta yleisen rakennuksen tontille tehtiin asemakaavanmuutos, joka mahdollisti rivitalojen rakentamisen.

HAKALAN TILAN ASUINRAKENNUS

Hakalan tilan päärakennus on alunperin hirsirunkoinen, ajalleen tyyppillinen yksikerroksinen pärekattoinen pienehkö asuinrakennus. Rakennuksessa on ollut ristikkoikkunat ja ilmeisesti vain yksi asuttu kerros. Tilaan on kuulunut myös navetta, sauna sekä talousrakennuksia. Vanhan navetan paikalle on 1980-luvun lopulla rakennettu omakotitalo asemakaavan mukaisesti. Osa talousrakennuksista on erittäin huonossa kunnossa.

Asuinrakennusta on laajennettu 1950-luvulla, jolloin siihen on tehty rintamiestalotyyppinen kuisti, asennettu tiilikaton tilalle peltikatto sekä uusittu julkisivulaudoitus lomalaudoitukseksi. Kellari laajennettiin koko talon pohjapinta-alan laajuiseksi samoihin aikoihin. Rakennukseen on yläkertaan rakennettu eteinen ja kaksi makuuhuonetta. Arvo Hakala sai Tampereen rakennusvalvonnan arkistojen mukaan luvan liittyä viemäriin 11.3.1959.

Rakennuksen kuusiruutuiset ikkunat on korvattu uusilla viimeistään 1980-luvulla ja siihen on samoihin aikoihin asennettu uudet rännit. Kuistin kohdalle sijoitettu rännin purkuputki on mahdollisesti aiheuttanut kellariin pahoja kosteusvaurioita. Julkisivulaudoituksen lahovikojen vuoksi eteläpuolen alin hirsikerta tarvitsisi ainakin osittain uusia eli kengittää.

Rakennuksen sisätilat on aikojen saatossa uusittu useampaan kertaan, ja suurimmat muutokset koskevat väliseiniin tehtyjä isompia oviaukkoja mahdollisesti 1950-luvulla sekä 1980-luvulla uudelleen muurattuja takkoja.



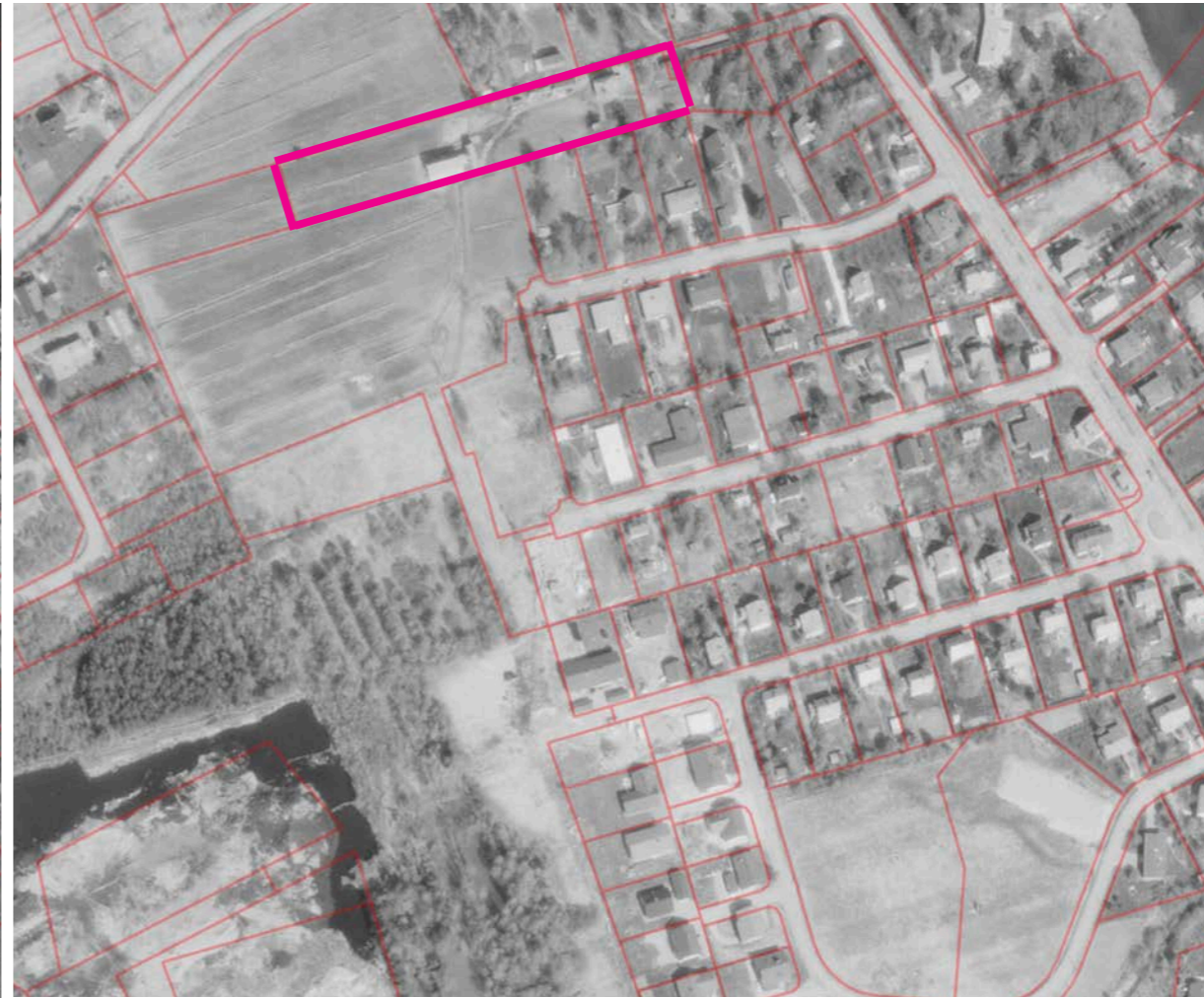
Yllä:
Hakalan tila käsitti useita talousrakennuksia. Rakennukset ovat sijainneet keskittyneesti tilan pohjoisreunalla.

Alla: Takasenkadun päässä oli saunarakennuksen itäpuolella tilan navetta aina 80-luvun loppuun saakka, kunnes sen tilalle lohkottiin asemakaavan mukaisesti omakotitalo.

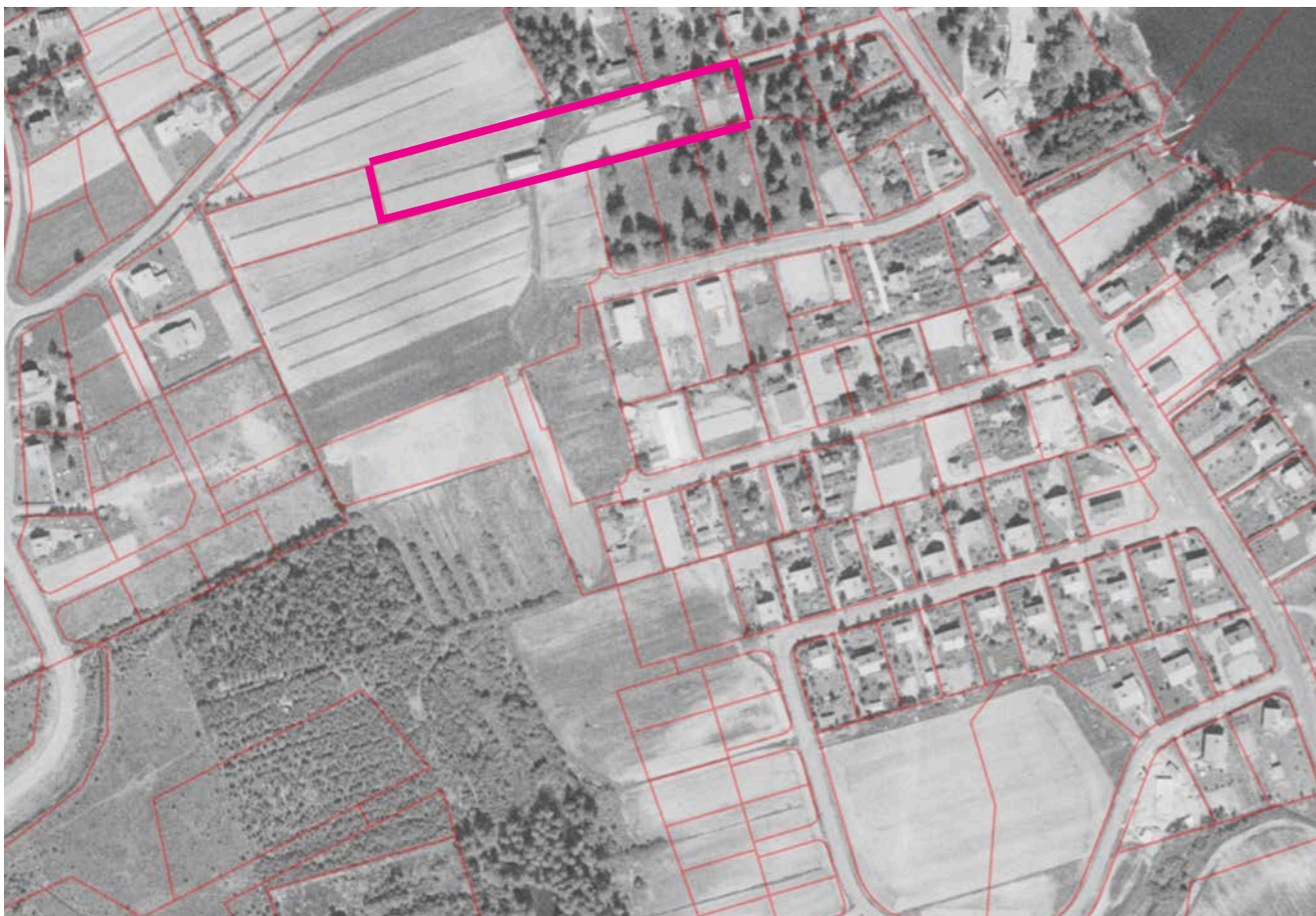




Ilmakuva 1946



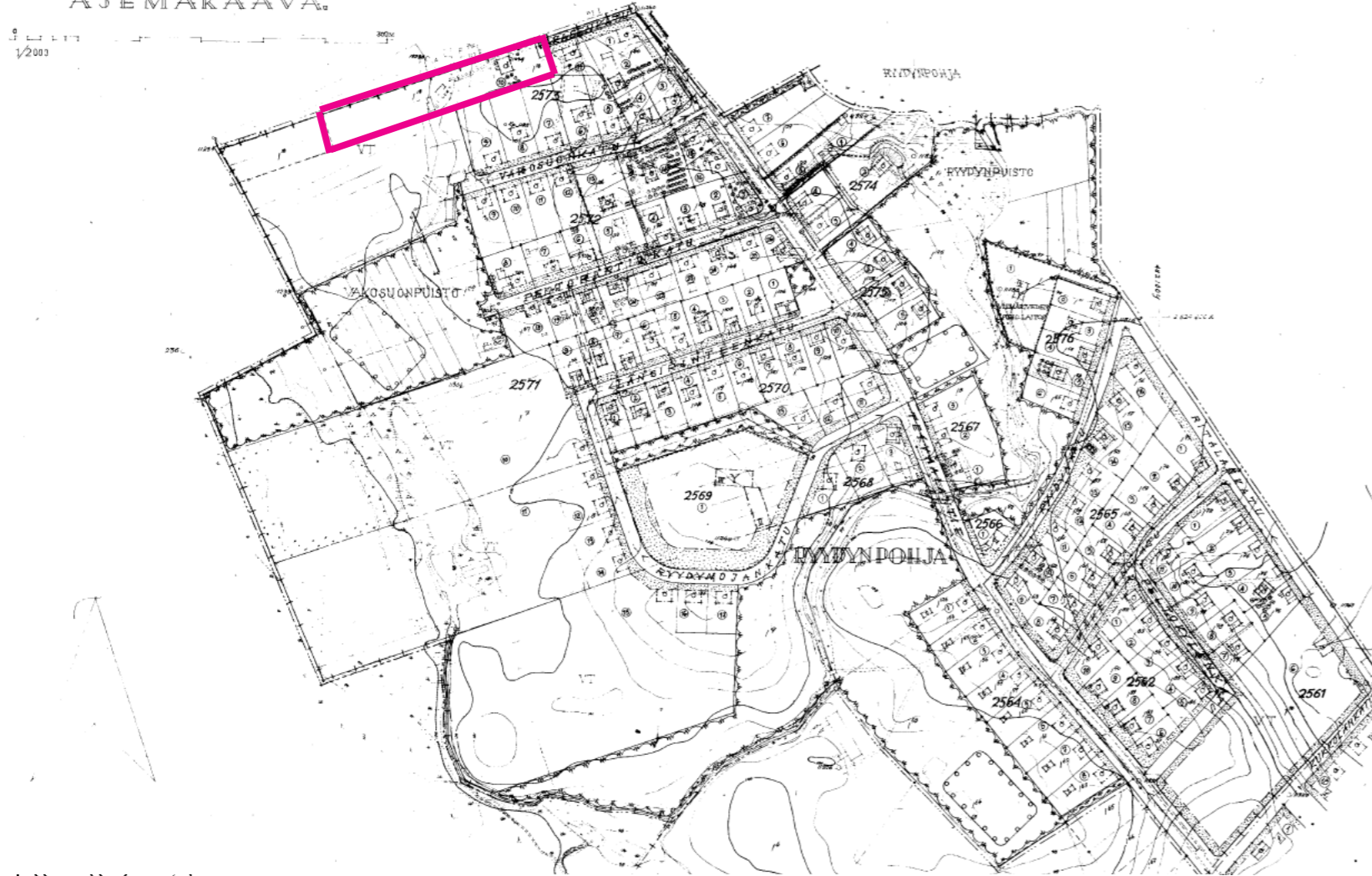
ilmakuva 1987



Ilmakuva 1974



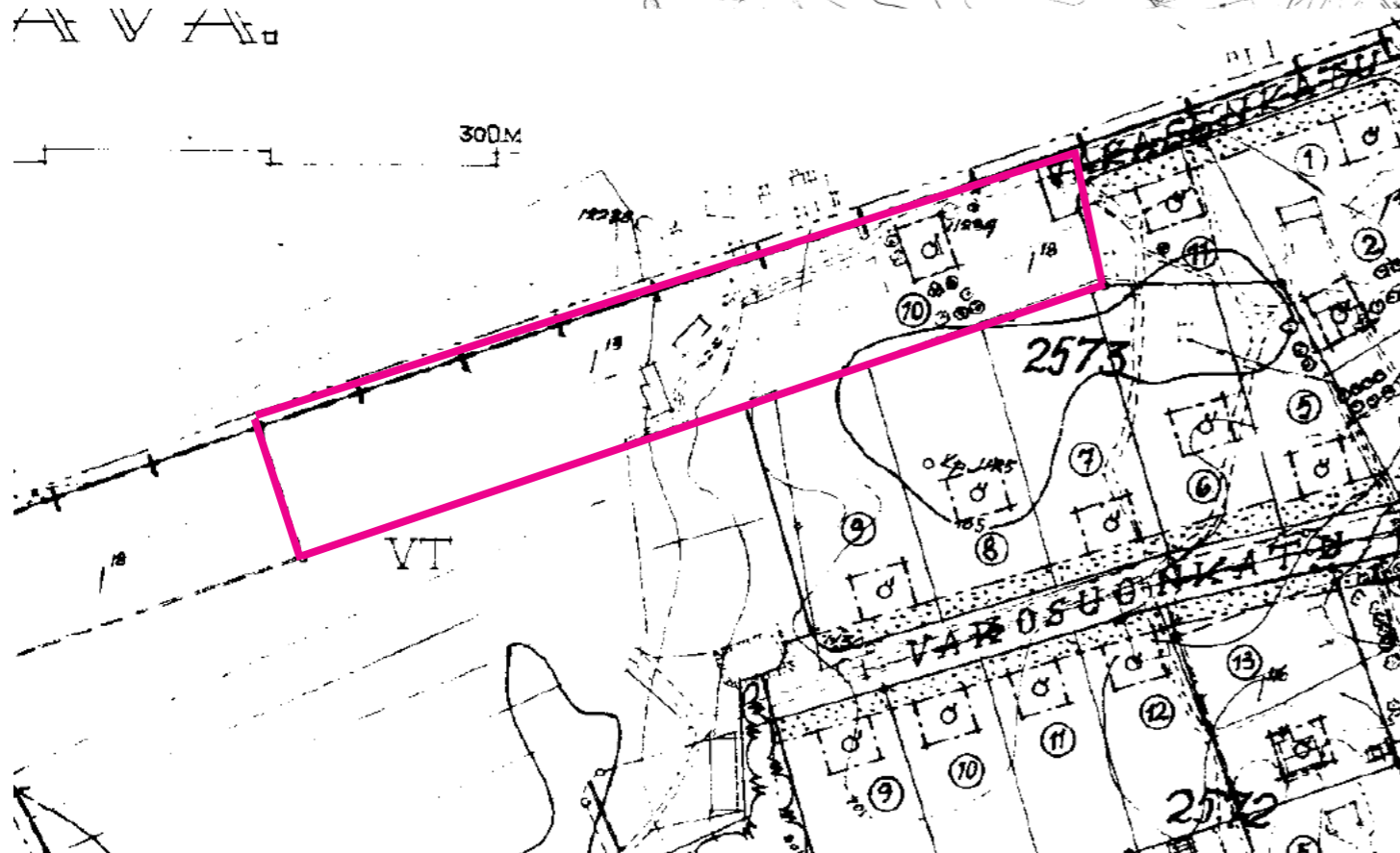
ilmakuva 2020



- 2561 KORTTELIN NUMERO.
③ TONTIN NUMERO.
[] ASUNTO- JA LIIKETONTTI.
[VT] VIILJELYSTONTTI.
[] YLEISEN RAKENNUKSEN TONTTI.
[] PUISTO.
[] URHEILUALUE.
[] VIEMÄRI.

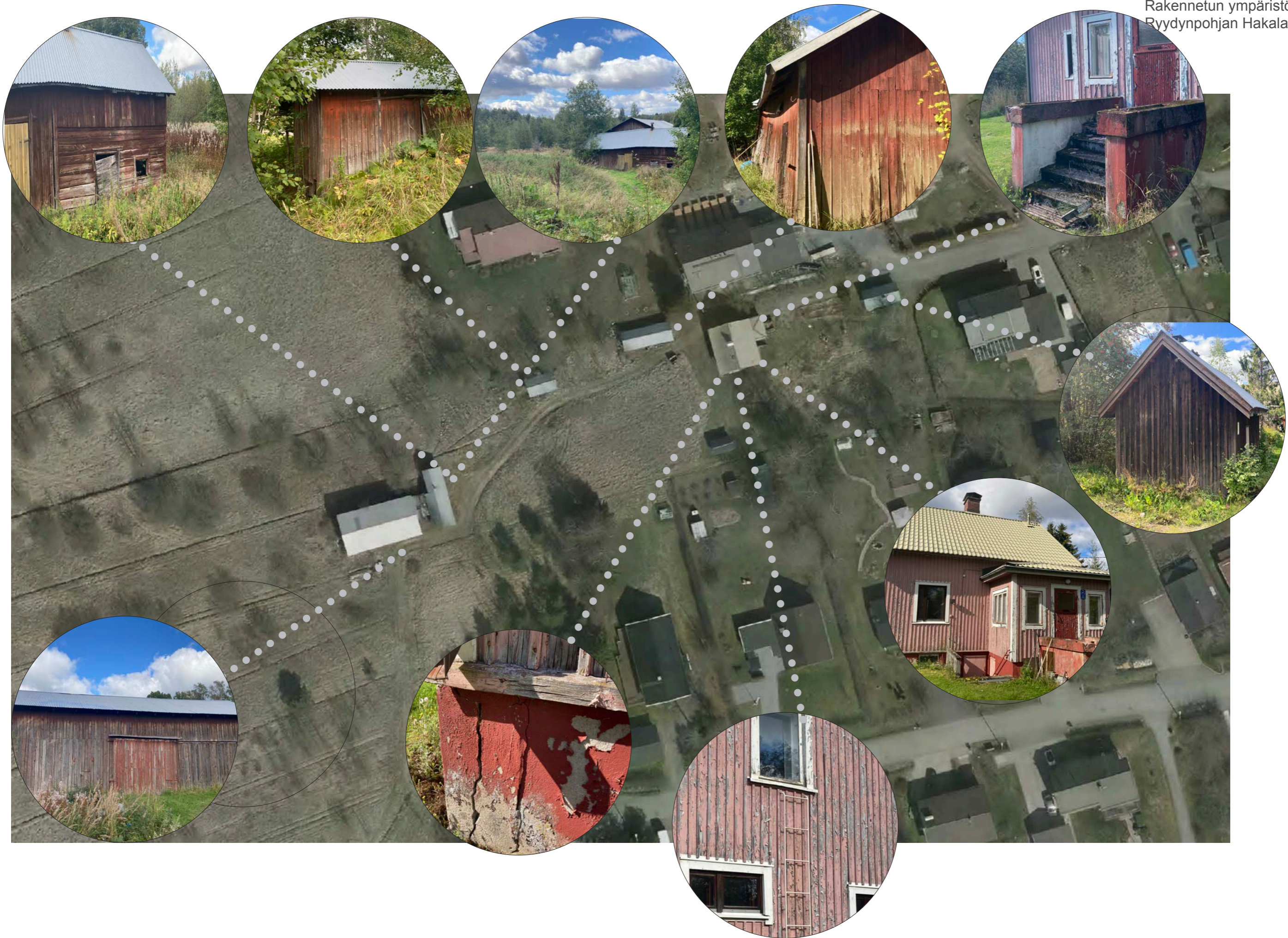
ASEMAKAAVAMAARAYKSET

- [I] AINAKIN C-PALOLUOKKAAN KUULUVAN YKSIKERROKSISEN ASUINRAKENNUKSEN RAKENNUSALA. RAKENNUKSEN RÄYSTÄSKORKEUS SAA OLLA ENINTÄÄN 5,2 M. KATTOKALTEVUUDEN ON OLTAVA 1:1,5.
[II] AINAKIN C-PALOLUOKKAAN KUULUVAN KAKSIKERROKSISEN LIIKE- JA ASUINRAKENNUKSEN RAKENNUSALA. KATTOKALTEVUUDEN ON OLTAVA 1:1,5.
[] AINAKIN DI-PALOLUOKKAAN KUULUVAN OMAKOTIRAKENNUKSEN RAKENNUSALA. RAKENNUKSEN RÄYSTÄSKORKEUS SAA OLLA ENINTÄÄN 5,2 M. KATTOKALTEVUUDEN ON OLTAVA 1:1,5.

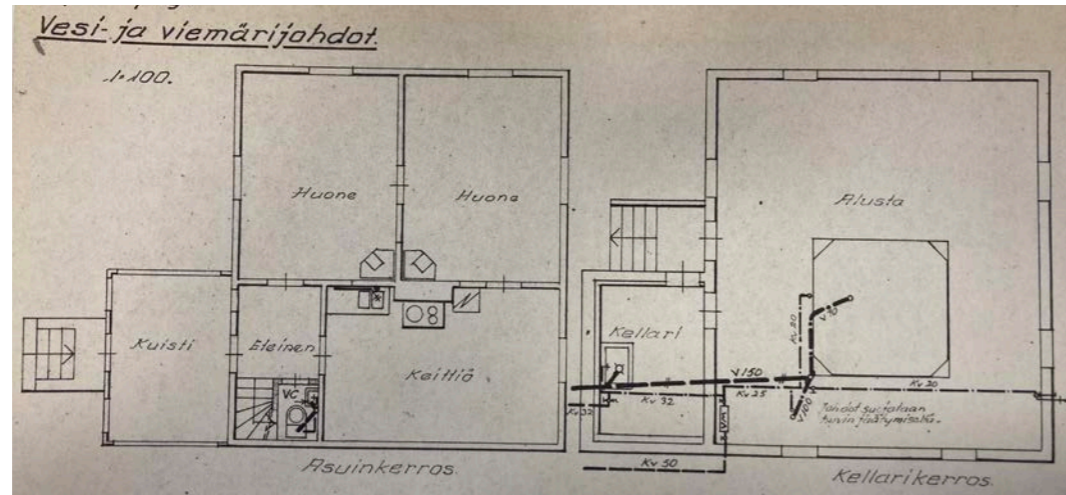


Tampereen Ryydynpohjan kaupunginosan korttelin 2561, 2562 ja 2564-2576 Asemakaava. Aaro Alapeuso Tampereen kaupunki 311.10.1956. Huomaa kaavaan merkitty omatonttisen omakotirakennuksen rakennusala navetan kohdalla.

Vanha valokuva yllä:
Näkymä asuinrakennuksesta kohti länttä ilmeisesti 40-50 luvulla. Peltomaisema on kadonnut viljelyn loppumisen myötä. Taustalla näkyy Ylöjärven Vihattulaan rakennetuneet ensimmäiset talot.



Ominaispiirteet



SISÄILOJEN MUUTOKSET

Alkuperäinen rakennus oli mahdollisesti yksikerroksinen. Asuinrakennukseen sisustettiin kuitenkin yläkertaan kaksi makuuhuonetta ja kellaria laajennettiin koko alustan kokoiseksi.

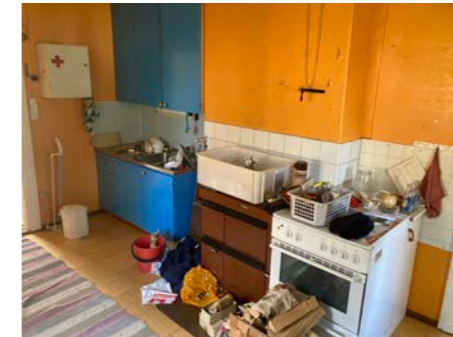
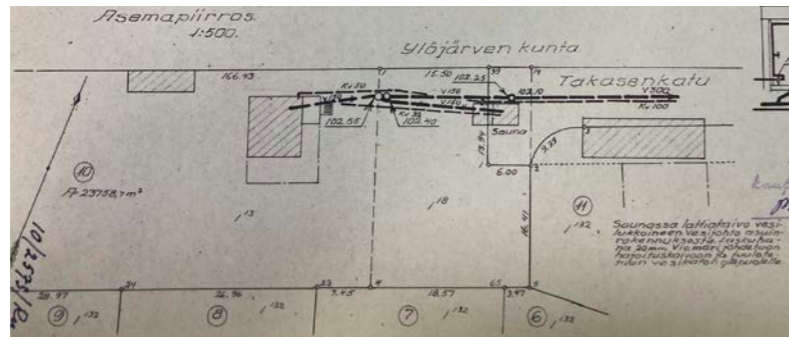
Rakennukseen tehdyn sadevesiremontin yhteydessä on mahdollisesti rännivesistä johtuen sadevesiä päässyt kellarin vuosikausia. Se on aiheuttanut alustassa melko vakavia alkavia homevaurioita.

Rakennuksen väliseiniin on tehty pienempiä muutoksia, vanhoja välivoivia on korvattu liukuseinillä ym. Yläkertaan on vintille kaksi makuuhuonetta, mahdollisesti jo vuonna 1959.

Yllä vasemmalla: Viemäriliitosten yhteydessä hyväksytyt pohjapiirrokset. Arvo Hakala 11.3.1959.

Alla vasemmalla: Asemapiirros, viemäriinlinjausten kartta. Arvo Hakala 1959.

Alla kuvia asuinrakennuksen sisätiloista sekä kellarikerroksen sadevesivaurioista.



HAKALAN TILAN ARVO

Hakalan tilalla on arvo osana Peltokylän muodostumisesta kertovaa kulttuurihistoriaa. Pitkään jatkunut viljelytoiminta tehtaita ympäröivällä maaseudulla on muistuttanut Tampereen nuoresta historiasta. Navetan purkaminen on kuitenkin vähentänyt tilakokonaisuuden arvoa. Tilan maita on nykyään vaikeampi hahmottaa alueen pusikoitumisen johdosta.

Rakennukset ovat tyypillisiä aikansa edustajia, eikä niissä ole erityisiä arkkitehtonisia arvoja. Erityisesti asuinrakennukseen tehdyt lukuisat muutokset, niin sanotut muodistamiset rintamamiestalo-tyypiksi 50-luvulla ovat tehneet siitä tavanomaisemman ja vähentäneet sen rakennushistoriallista arvoa.

JOHTOPÄÄTÖKSET

Asuinalueen rakentuminen Hakalan tilan maille on selkeää jatku-moa tapahtuneeseen kehitykseen. Kaupunki laajenee ympäröiville maaseudulle. Vanhan asuinrakennuksen sisällyttäminen tulevaan asutukseen voisi olla kuitenkin mahdollista ja sitä tulee harkita. Asuinrakennus olisi vielä kunnostettavissa nykyiseen käyttöön. Talousrakennusten säilyttämiselle ei maataloustoiminnan päätyttyä ole perusteita.

NEVA Arkkitehdit Oy 21.9.2021

Jurkka Pöntys
Arkkitehti SAFA

