



Kulttuuriympäristöpalvelut Heiskanen & Luoto Oy

SASTAMALA, TOIJALAN KYLÄ MESIÄN PIHAPIIRIN RAKENNUSINVENTOINTI



26.3.2018



SISÄLLYSLUETTELO

1	Johdanto.....	1
1.1	Mesiän kylätontin historiaa	2
1.1.1	Toijalan kylä ja yksinäistalo 1770-luvulla	3
1.1.2	Loistokauden loppu	6
2	Inventoidut rakennukset ja pihapiiri	7
2.1	Asuinrakennus (1.)	8
2.2	Talousrivi ja kellari (2-5)	14
3	Yhteenvedo: kulttuurihistorialliset arvot	20
3.1	Suosituksset.....	21
4	Lähteet	22



Kulttuuriympäristöpalvelut Heiskanen & Luoto Oy

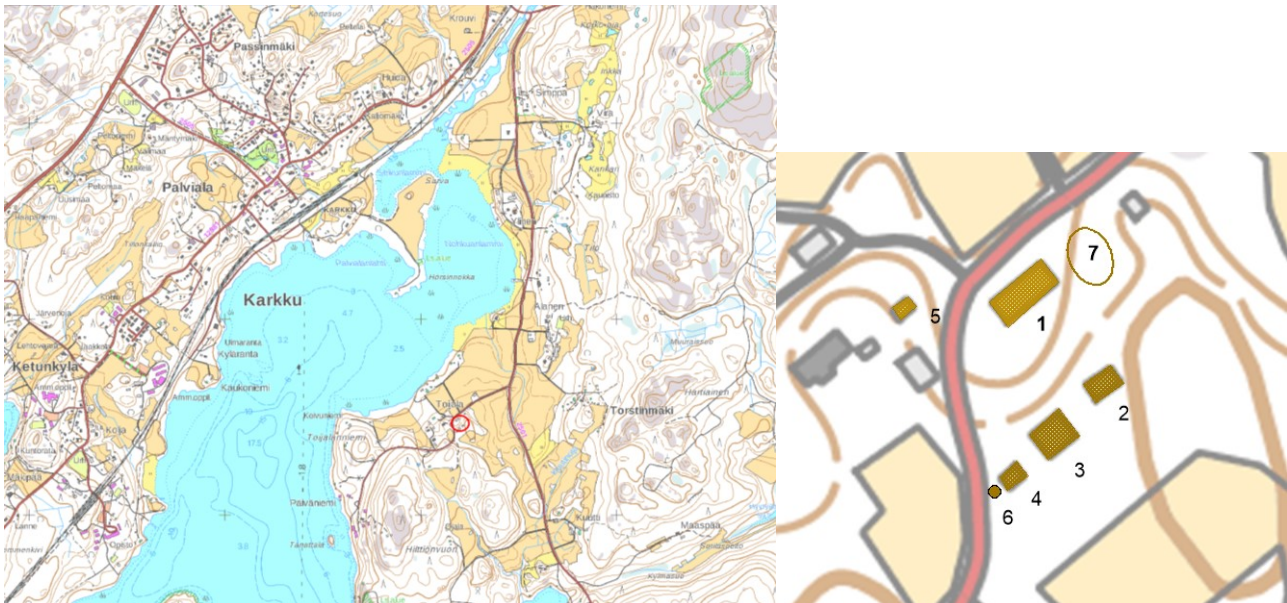


Toijala/Mesiä 1770-l

1 Johdanto

Sastamalan, sen entisen Karkun pitäjän Toijalan kylässä sijaitsevan Mesiän pihapiirin (Päiväniementie 32) inventointi on tehty kiinteistön nykyisen omistajan tilauksesta. Inventointia ovat edellyttäneet Sastamalan kaupunki ja Pirkanmaan maakuntamuseo. Työssä on kartoitettu Mesiän tilakeskuksen rakennuskanta ja arvioitu sen kulttuurihistoriallista merkitystä. Inventoinnin ja raportin on laatinut Kulttuuriympäristöpalvelut Heiskanen & Luoto Oy:n Jari Heiskanen. Maastotyöt tehtiin 13.3.2018. Alueelta ei ole aikaisempia inventointeja.

Mesiä on kylän entinen kantatalo ja sen loistoaika oli 1720-luvulta 1880-luvulle, jolloin se oli virkamiesten omistuksessa. 1900-luvulla tila jaettiin useaksi pienemmäksi tilaksi ja vanha loisto katosi. Nykyinen Mesiä-nimellä kulkeva tontti muodostettiin 1960-luvulla ja se käsittää vanhan pihapiirin ja erillisen metsäpalstan. Tilan historiallinen puutarha ja vanhempi tonttipaikka jää pääosin nykyisen Mesiän tontin ulkopuolelle.

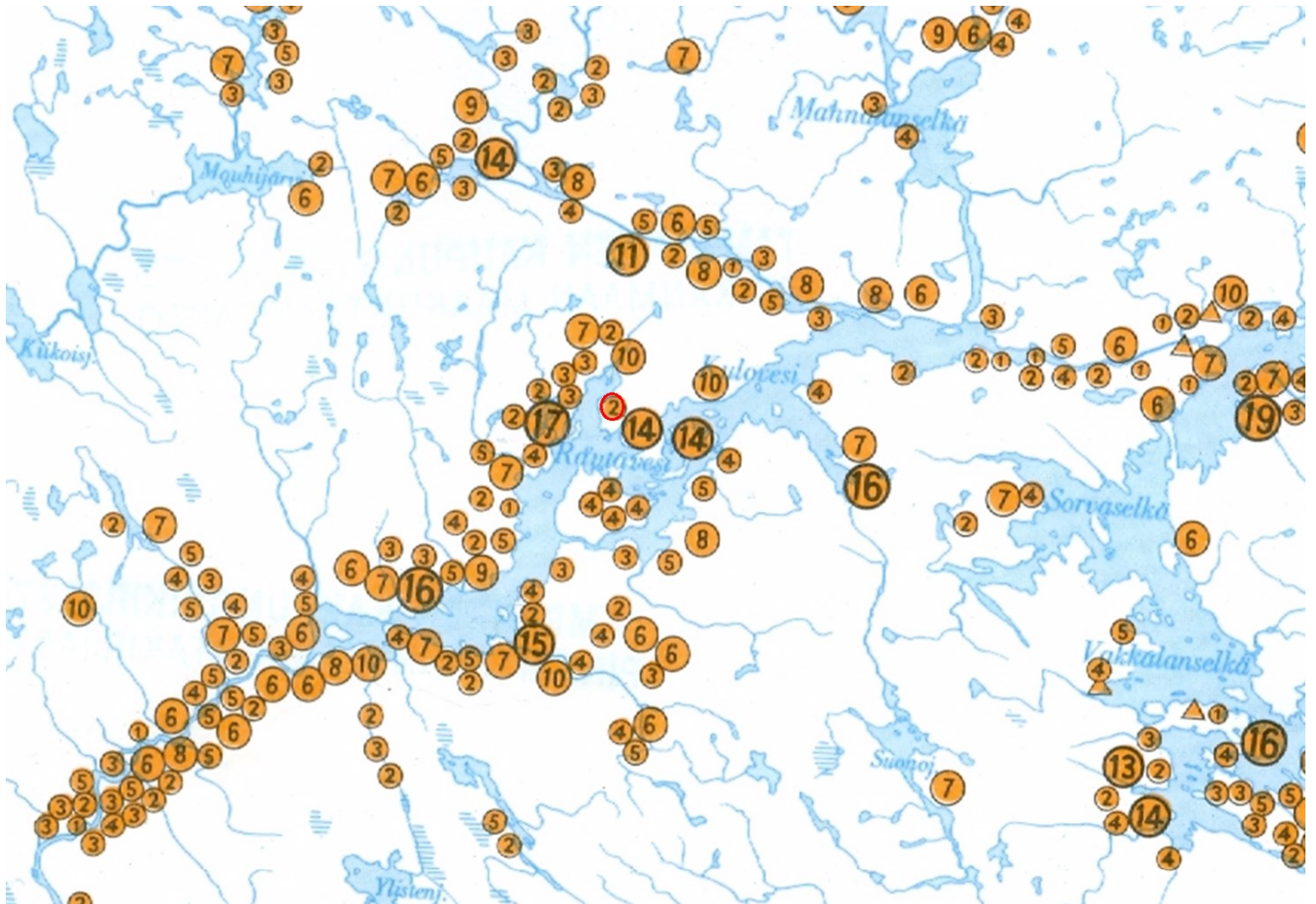


Karkun vanhoihin maakirjakyltiin kuuluva Toijalan kylä sijoittuu Rautaveden rannalle. Suojaisan lahden vastarannalla on Karkun taajama ja Porin rata sekä historiallinen Laidetien linjaus. Mesiän tontti ja kylä on merkitty karttaan punaisella renkaalla. Pohjakartta MML2018. Oikealla kartassa ovat inventoidut rakennukset, 1. asuinrakennus, 2-5 talousrakennukset sekä 6. kaivo ja 7. omenapuita.

1.1 Mesiän kylätontin historiaa

Karkun pitäjän Toijalan kylässä oli kaksi taloa 1560-luvulla, Mesiä ja Hyryn. Ruotsin suurvaltakaudesta, 1600-luvulla talot olivat jalkaväen palkkatiloja, ollen kooltaan ½ manttaalia. Talot siirtyivät yhdelle omistajalle isonvihan jälkeen 1720-luvulla, jonka jälkeen yhdistettyä taloa kutsuttiin Toijalaksi, jonka 1800-luvun pihapiirin jäänteitä nykyinen Mesiä on.

Kokemäenjoen vesistön kyläasutusta 1560-luvulla



Toijalan kylä 1560-luvun tilannetta kuvaavalla teemakartalla. Ympyrät osoittavat kyliä, numerointi talojen lukumäärää kylässä. Kokemäenjoen vesistön viljelyyn sopivat ranta-alueet vetivät asutusta puoleensa historiallisella ajalla. Samoille paikoille sijoittui myös asutusta jo kivi- ja rautakaudella. Punaisella renkaalla merkitty Toijalan kylä sijaitsi hyvällä ja keskeisellä paikalla vesistöä. Sen naapurikylät olivat huomattavan suuria, pohjoispuolella oli Nohkua (10 taloa) ja itäpuolella Karkunkylä (14 taloa). Pieni kylä tarjosikin hyvän lähtökohdan 1720-luvulla edustavan tilakeskuksen rakentamiseen. Lähde: Jutikkala: Suomen asutus 1560-luvulla, Helsinki 1973.

Toijalan kylän palkkatilat, joita talopojat viljelivät, siirtyivät 1720-luvulla yhdistettyinä virkamiesten, pääosin nimismiesten, omistukseen ja asuinpaikaksi seuraavaksi 160 vuodeksi. Ensimmäinen omistaja oli nimismies Henrik Essbjörn, ja hänen jälkeensä omistajaksi tuli kruunuvouti Anders Berndt Gadd.

Gaddin aikana, 1745–75, tilalle perustettiin Karkun pitäjän ensimmäinen puutarha, johon kuului mm. hedelmäpuita. Puutarhan perustamisessa

auttoi hänen veljenpoikansa Pehr Andreas Gadd, joka toimi mm. Turun Akatemian professorina ja kehitti systemaattisesti maamme puutarhanhoitoa. Toijalan talosta tuli tällöin pitäjän sivistyneistön keskus. Puutarhan, joka toimi seudun hedelmäviljelysten alkuunpanijana, kukoistuskauti kesti reilut sata vuotta.

Gaddin jälkeen tilan omisti 1777–85 maanmittari Daniel Hall, joka oli naimisissa Pehr Andreas Gaddin sisaren kanssa. Hallin jälkeen omistajina olivat vänrikki Johan Reinhold von Schantzin ja laamanni Erik Gustaf Stålhansken sekä nimismies Gabriel Juselius.

1.1.1 Toijalan kylä ja yksinäistalo 1770-luvulla



Toijalan ja Nohkuan kylien Isojakokartta 1777. Toijalan yhdeksi taloksi sulautuneen kylän kylätontti näkyy kartan eli kylän keltaisella merkittyjen peltojen keskellä. Talojen yhdistämisestä huolimatta talot säilyivät maarekisterissä ja kartalla pellot ovat jaettu Mesiän (1) ja Hyrysen (2) pelloiksi. Oikealla näkyvät, harmaalla merkityt pellot ovat jo Nohkuan kylän peltoja. Toijalan/Mesiän 1750-luvulla perustettua puutarhaa ei ole merkitty, mutta sen voisi tulkita kylätontin länsipuolella oleviksi peltokappaleiksi, jotka on merkitty eri värillä kuin muut pellot. Myöhemmässä, 1900-luvun alun kartassa puutarha on samalla paikalla, joskin huomattavasti laajempaa. Toinen asuinpaikka, kartan alareunassa maantien varrella, on sijainnista päätellen todennäköisesti Toijalan kylän sotilastorppa. Lähde: Toijalan ja Nohkuan kylien isojakokartta 1777, KA.

1700-luvun kylätontti, tiet, rakennukset ja mahdollinen puutarha nykykartalla



Isojakokartan kylätontti, rakennukset ja kylätiet/polut siirrettyinä nykykartalle. Ruskealla rasterilla ja numeroilla 1-7 on merkitty Mesiän nykyiset, inventoidut rakennukset. Kartan mukaan kylätontti sijoittuisi nykyisen pihapiirin länsipuolelle, mikä maastollisesti olisi myös uskottavaa. Todennäköisesti tilakeskus siirrettiin alarinteeseen, jolloin se muodosti suojaisessa notkelmassa olevan puutarhan kanssa yhtenäisemmän kokonaisuuden. Mesiän rakennuksista vain maakellari on vanhan kylätontin alueella. Vanha kylätontti on merkitty punaisella rasterilla, 1700-luvun rakennukset tummanpunaisella ja 1750-luvun puutarhaksi tulkittu alue vihreällä rasterilla.

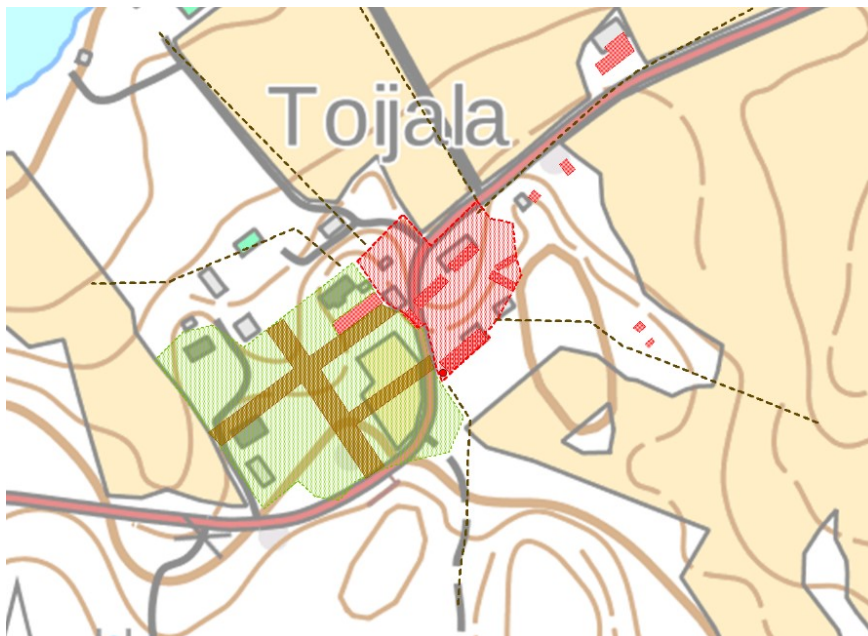
Vuonna 1835 tilan omistajaksi tullut nimismies, luutnantti Carl Fredrik Ekholm huolehti puutarhasta erinomaisesti: laajimmillaan se oli noin hehtaarin laajuinen ja päärynä-, kirsikka- ja lumupuita lienee ollut noin sata. Keittiökasveja viljeltiin riipenkeissä eli lavoissa, ja hyötymansikoiden, karviais- ja viinimarjapensaiden viljelyä kokeiltiin. Puistokujan lisäksi tilalla oli niinipuita, ruusupensaita, tertuseljaa, angervoja sekä lehtimaja. Ekholmin sukulaisten hoivissa puutarha kukoisti, kunnes tilan merkitys seudun puutarha- ja kulttuurielämässä alkoi laskea 1887, kun viimeisen nimismiehen leski myi tilan.

Toijalan kylä ja talo 1900



Toijalan (Mesiän) loistoajan rakennuskanta ja puutarha näkyvät hyvin vielä 1900 tehdyssä isonjaon täydennyskartassa. 1770-luvun jälkeen asuintontti on siirtynyt alemmaksi ja puutarhaa (26) on laajennettu merkittävästi. Rakennusten käytöstä ei ole tietoa. Väreistä päätellen asuinkäyttöön (punaiset rakennukset) tarkoitettuja rakennuksia on kolme, niistä on säilynyt pihapiirin koilliskulmalla oleva rakennus. Ruskealla merkityt rakennukset ovat talousrakennuksia. Puutarhan pihatiet ovat ruskealla. Isonjaon täydennys vahvistettiin 1909 ja Mesiän tila jaettiin 1913 useaksi pientilaksi, joiden uudet tilakeskukset rakennettiin vanhan puutarhan paikalle. Lähde: Isonjaon täydennys, 1909, digitaaliarkisto, KA.

Vuoden 1900 Mesiän tontti, rakennukset, puutarha ja kylätiet nykykartalle siirrettyinä



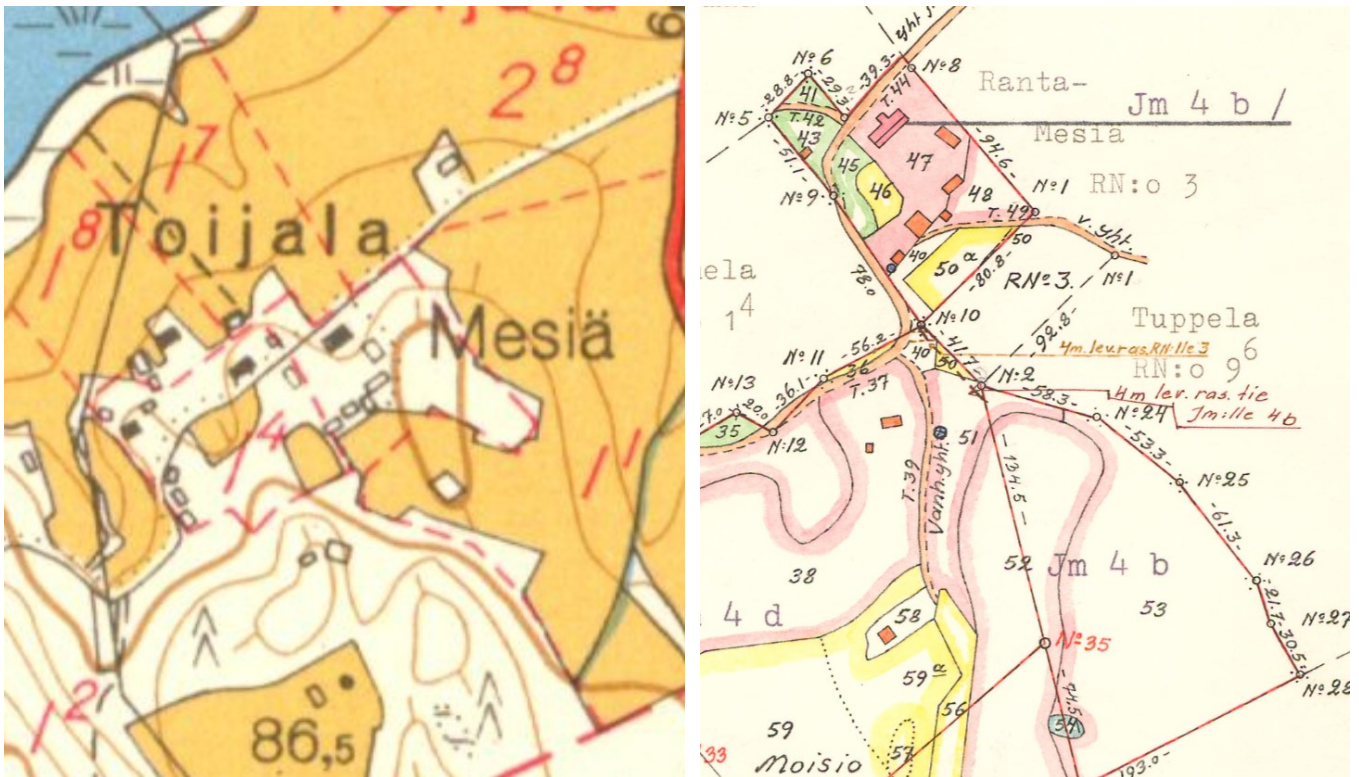
Vuoden 1900 Mesiän pihapiiristä on säilynyt vain yksi asuinrakennus. Nykyisen talousrivin paikalla oli tällöin yksi suuri rakennus. Sen päädyssä, nykyisen saunan päädyssä, on edelleen kivillä vuorattu kaivo, joka on myöhemmin täytetty. Puutarha siirtyi tilan jakamisen yhteydessä muiden omistukseen ja sen paikalle on rakennettu 1910-luvun jälkeen uusia pihapiirejä. Tielinja, joka rajaa pihaa lounaispuolelta sekä erottaa vanhan pihan ja puutarha-alueen, on rakennettu vasta 1960-luvulla.

1.1.2 Loistokauden loppu

Toijalan/Mesiän tila jaettiin 1910-luvulla useammaksi tilaksi. Maisemaa hallinneen kantatalon vanha rakennuskanta supistui 1910-luvun jälkeen sen muuttuessa pienemmäksi maatilaksi. Puutarhan loistosta 1939 kerrotut aikalaiskuvaus kertookin talon (pihapiirin) ränsistyneen 1900-luvun alkupuolella. Vanhasta rakennuskannasta säilyi vain yksi asuinrakennus.

Vanha kylätontti ja Toijalan tilakeskus supistui 1960-luvulla nykyiseksi kahden hehtaarin kokoiseksi, pihapiirin ja erillisen metsäpalstan käsittävä tilaksi. Vanha puutarha jäi pääosin tontin ulkopuolelle.

Nykyinen talousrivi ja maakellari ovat rakennettu 1920-luvun vaiheilla, ehkä hyödyntäen pihapiiristä purettua rakennuskantaa. Myös puutarha katoaa, pääosa siitä jää toisen tilan omistukseen. Nykyisin vanhan asuinrakennuksen nurkalla on vielä vanhoja omenapuita, jotka voivat kuitenkin olla vasta tilan pientilavaiheesta.



Peruskartta 1961 (MML) ja lohkomiskartta 1967 (KTJ). Mesiän pihapiiri ja metsäpalsta on merkitty oikeanpuoleisessa kartassa tunnuksella 4b. Tontin lounaisrajalle rakennettiin tielinja 1960-luvulla.

2 Inventoidut rakennukset ja pihapiiri

Mesiän tilakeskuksen pihapiirissä on kylätien ja -pellon reunaan sijoitettava 1800-luvun asuinrakennus sekä väljän nurmipihaan toisella puolella kolmen, 1900-luvun alun, talousrakennuksen rivi. Pihaan kuuluu lisäksi tien toisella puolella oleva, ehkä 1930-luvun vaiheilta oleva betonirakenteinen maakellari. Asuinrakennuksen pohjoispuolella on vanhoja omenapuita ja pihapiirin laidoilla yksittäisiä suuria kuusia. Pihaan tai vanhan puutarhatontin kasvillisuutta ei tarkasteltu vuodenajan rajoitusten vuoksi.



Mesiän rakennukset lounaasta kuvattuna: vanha asuinrakennus näkyy vasemmalla, oikealla on sauna ja takana navetta. Navetan taakse jää vielä riviaitta. Vanhan tilakeskuksen väljä rakenne näkyy edelleen hyvin, piha aukeaa kuvaajan taakse jääneen, nykyisin pääosin kadonneen puutarhan suuntaan.



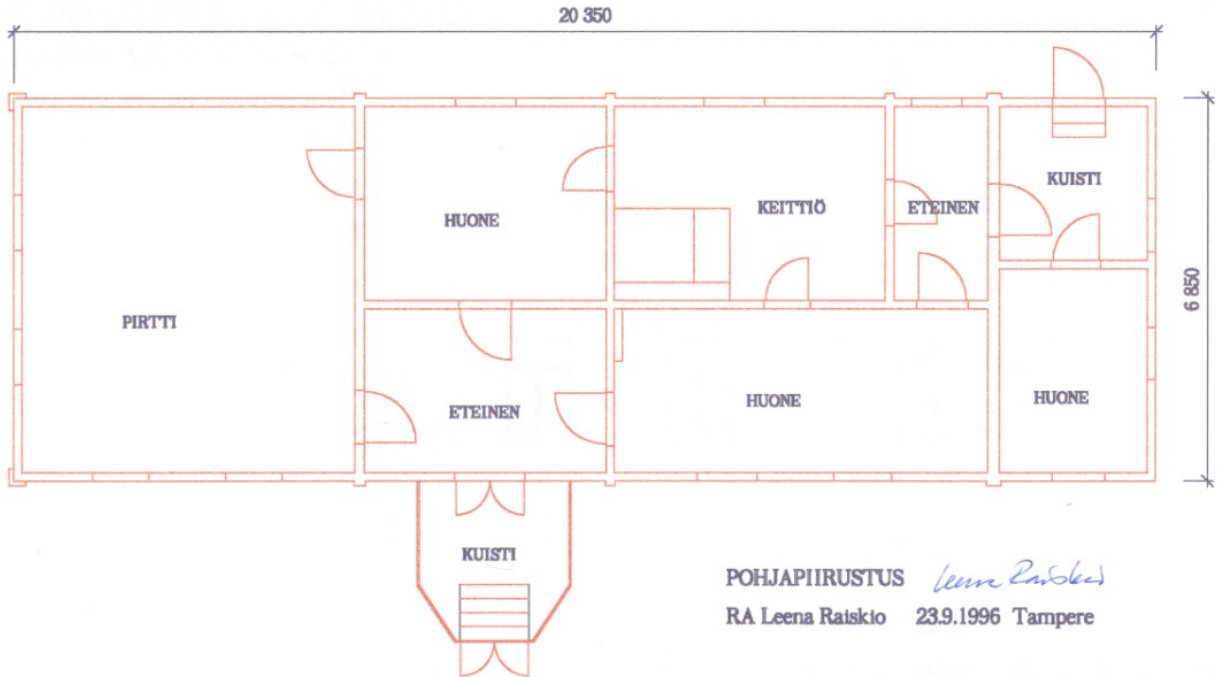
Inventoinnissa on huomioitu tontin 4-2, Mesiä rakennuskanta, joka käsittää asuinrakennuksen (1) ja neljä talousrakennusta (2-5). Lisäksi asemakarttaan on merkitty täytetty kivistä ladottu kaivo (6) ja omenapuiden (7) sijainti.

26.3.2018

2.1 Asuinrakennus (1.)

ASUINRAKENNUS TAPANI TAIPALE

Kunta KARKKU, kylä TOIJALA, tila MESIÄ 4:2



ASUINRAKENNUS TAPANI TAIPALE

Kunta KARKKU, kylä TOIJALA, tila MESIÄ 4:2



Mesiän pohja- ja pääjulkisivu, ark. Leena Raiskio, om. Tapani Taipale.

Hirsirunkoisessa, pitkänurkkaisessa asuinrakennuksessa n. 6,8 x 20 metriä on parituvan pohja, jossa eteläpään tupa on jaettu myöhemmin kolmeksi huoneeksi. Eteläpäätyyn on rakennettu myös jälkeempään lautarakenteinen ja pulpettikattoinen kylkiäinen, jossa on sisäänkäynti, ns.

keittiönovi sekä porstua ja huone. Kylätien puolella on mutterikuisti ruutuikkunoineen. Rakennusrunko on arviolta 1800-luvun alkupuolelta, julkisivut ja kuistit 1800-luvun loppupuolelta ja 1900-luvun alkupuolelta.

Asuinrakennus on muistitiedon mukaan alkujaan rakennettu multapenkille, joka on ehkä 1900-luvun vaihteessa muutettu rossipohjaksi. Sokkelina ovatkin lähinnä matalat nurkkakivet, joita osin on uusittu betonivalulla. Rakennuksen alla onkin hyvin matala ryömintätila ja rossipohja on suhteellisen ohut. Rakennusta on myös muutoksen yhteydessä tuettu, vetotankoja on hirsiseinän yläosassa sekä rossipohjassa.

Kuva: Vuoliaiskattorakenne, hirsipääty ja lunetti-ikkuna. Vanha, hirsipäädyn ja vuoliaiskaton korotus näkyy hyvin vintillä.



Rakennuksen päätyosissa, pirteissä, on vuoliaiskatto, joka katkeaa keskiosassa, joten väliosaa on ehkä rakennettu vain yhdistämään päätyjä. Vuoliaisrakenteita yhdistävät vain niiden pitkät kurkihirret. Pohjoispäädyn vintin hirsipäädyssä näkyy myös loveuksia, mikä viittaa ehkä rakennusosan olleen vanha, kun se käytettiin asuinrakennuksen osana. Vuoliaisrakennetta on korotettu ehkä 1900-luvun vaihteessa tai alkupuolella n. 50 cm. Korotuksen ensimmäinen kate on ollut päre, joka on nähtävissä vintillä. Korotus näkyy julkisivussa räystäään alla vaakapanelointina.

Hirsirunko on räystäänalusia lukuun ottamatta vuorattu n. 10 tuumaa leveällä ja tuuman vahvuisella pontatulla pystylankulla, osa nauloista on takonauvoja, osa teollisia. Hirsikehien pitkät nurkat on koteloitu. Ikkunat ovat T-puitteiset, lasi on pääosin puhallettua. Helat, kartiosaranat ja kulmaraudat ovat 1900-luvun alkupuolelta. Ikkunoiden vuorilautojen koristelu keskittyy yläosaan, jossa on konsolien ohella lehtisahalla sahatut koristeaiheet. Koristelua on käytetty lisäksi pohjoispään vintinosassa, jossa on lunetti-ikkuna. Siinä on käytetty perinteisen puitejaon ohella alaosassa sahakuvioita. Mutterikuistissa on Pohjois-Satakunnassa tyyppillinen kehämäinen puitejako.

Säilyneisyys: Rakennus on säilynyt poikkeuksellisen hyvin vanhassa asussa. Hirsirunko on rakenteista, mm. vuoliaiskatto, päätellen ainakin osin 1800-luvun alkupuoliskolta. Julkisivujen ikkunat, vuoraus ja kuisti

ovat 1800–1900-luvun vaihteesta. Julkisivuissa on punamullan jäänteitä, ikkunoissa ja vuorilauoissa samoin keltaisen ja valkoisen öljymaalin jäänteitä. Rakennuksen kolmiorimakate on 1990-luvulta.

Sisätilojen seinien, lattioiden ja kattojen tapetti-, paneeli- ja lautapinnat ovat nuoremmilta osiltaan pääosin 1900-luvun alkupuolelta. Vanhemmat ovet lukkoineen ovat 1800-luvun kolmipeilisiä, eteläpään uudemmissa väliseinissä on 1900-luvun alkupuolen nelipeiliset. Lattiat ovat lautaa, sisäkatoissa on erilaisia panelointeja ja pinkopahvia. Vanhat lämmitysuunit on purettu.

Rakennuksessa ei ole vesijohtoa. Keittiössä on valkoinen kaakelihella/leivinuuni ja keittiökaapit ovat 1950-luvulta. Vanhasta asusta poikkeuksen tekee pirtti, jonka uudistaminen, perusparantaminen on aloitettu ehkä 1980-luvulla levyttämällä seinä kipsilevyllä, laskemalla katto styroksilevyillä ja vaihtamalla lattiaeristeet lasivillaan, jota on käytetty osin seinissäkin. Perusparannus on kuitenkin jäänyt kesken ja poistettavissa helposti. Pohjoispään pirtissä on katto vuotanut ja osa välikatosta on romahtanut, vaurio on pistemäinen ja vuotokohta on korjattu väliaikaisesti.

Kulttuurihistorialliset arvot: Asuinrakennus, 1800-luvulta. Hyvin säilyneellä, 1800-luvun rakennustekniikkaa edustavalla rakennuksella on rakennushistoriallisia, historiallisia ja maisemallisia arvoja. Toijalan tilakeskus oli 1720-luvulta aina 1800-luvun loppuun saakka virkamiesten, etupäässä nimismiesten omistuksessa. Tilakeskus oli sivistyneistön keskus Karkussa ja tilalla oli alueen ensimmäinen puutarha. Asuinrakennus on ainoa tältä ajalta oleva rakennus.

Suosituks: Rakennus tulee säilyttää kokonaisuutena. Sisätiloissa oleva kiinteä sisustus, kiintokaapit, ovet ja seinien maali- ja tapettikerrostumat tulee säilyttää. Vieraat, vuosikymmeniä sitten aloitetun perusparannuksen materiaalit eli lasivilla ja kipsilevy tulisi poistaa. Rakennus palvelisi parhaiten kesäkäytössä, jolloin sen säilyttäminen nykyasussa onnistuisi parhaiten. Korjaustöissä tulee käyttää vanhoja rakennustekniikoita. Vaurioituneet kohdat korjataan. Ulkovuorauksen alaosien vauriot ovat korjattavissa paikkaamalla.

Julkisivut:



26.3.2018

Asuinrakennus pihan puolelta, kaakosta kuvattuna.



Rakennuksen pohjoispääty, joka suuntautuu tilakeskukselle johtavalle kylätielle, ja oli/on ensimmäinen rakennus tultaessa pihaan. Toijalan/Mesiän pihatietä reunusti aikaisemmin puukujanne. Nykyisin puukujanne on kadonnut ja kasvillisuus peittää päädyn ja kuistin kylätien suunnasta. Vanhempaan, matalampaan kattolinjaan liittyvä lunetti-ikkuna tuo rakennukseen 1800-luvun alun empire-piirteet, joka tilan historian huomioon ottaen voi olla alkuperäinen. Asuinrakennuksia oli todennäköisesti 1800-luvulla useampia. Toijala/Mesiä oli tunnettu maatalouden sijasta puutarhastaan. Tilan pellot olivat keskikokoiset. Tilakeskus puutarhoineen lienee ollut hyvinkin edustava.



Asuinrakennuksen eteläpäätyä länsipuolelta kuvattuna. Ruutuikkunoilla, paneloinnilla ja listoituksella varustettu pulpettikattoinen päätykuisti on rakennuksen julkisivun nuorin osa, ollen arviolta 1900-luvun vaihteesta.

26.3.2018



Suurilla lasi-ikkunoilla varustetut mutterikuistit olivat vauraissa taloissa yleisiä 1800-luvun loppupuolella, samoin ikkunoiden T-jako ilmentää samaa aikaa. Vuorilautojen lehtisahakoristelun lähtökohtana lienee 1850-luvulla yleistynyt sveitsiläis- tai nikkarityyli. Kuistin rakenteita on routa vääntänyt, mutta rakenteet ovat hyvin joustaneet, mm. ikkunat ovat pääosin ehjät. Kuistille tulisi tehdä uudet, routimattomat perustukset.

Sisätilat:

Sisätilat ovat säilyneet vanhassa asussa, viimeiset muutokset ovat lähinnä 1930-luvulta. Sen jälkeen on lähinnä rakennettu pieni keittiökaapisto ja ehkä 1980-luvulla pirtissä näkyvä sisätilojen perusparannus, joka on kuitenkin jäänyt kesken.

26.3.2018



Pirtissä oli muistitiedon mukaan komea uuni, joka ilmeisesti purettiin vasta huoneen perusparannuksen yhteydessä. Seinissä näkyy vanhoja kerrostumia; tapettien alla näkyy vanhinta seinien pintakäsittelyä, siinä punaista maalia, johon koristelu on tehty pilkuttamalla, ilmeisesti kanervasudilla. Hirsien raot on täytetty massalla, jolloin saatu tasainen pinta. Pirtin perusparannus näkyy seinien kipsilevyinä, lasketun sisäkaton styroksilevytyksenä ja lattian lasivillaeristeinä.



Keittiössä on suuri kaakelihella/leivinuuni. Se on kallistunut ja vaurioitunut maaperän liikkumisen vuoksi.



Pieni keittiönurkkaus sotien jälkeiseltä ajalta.

26.3.2018



Porstuan tapettikerroksia, joista viimeiset ovat 1930-luvun vaiheilta. Seinää on yritetty eristää lasivillalla, onneksi tapettikerroksen päälle.



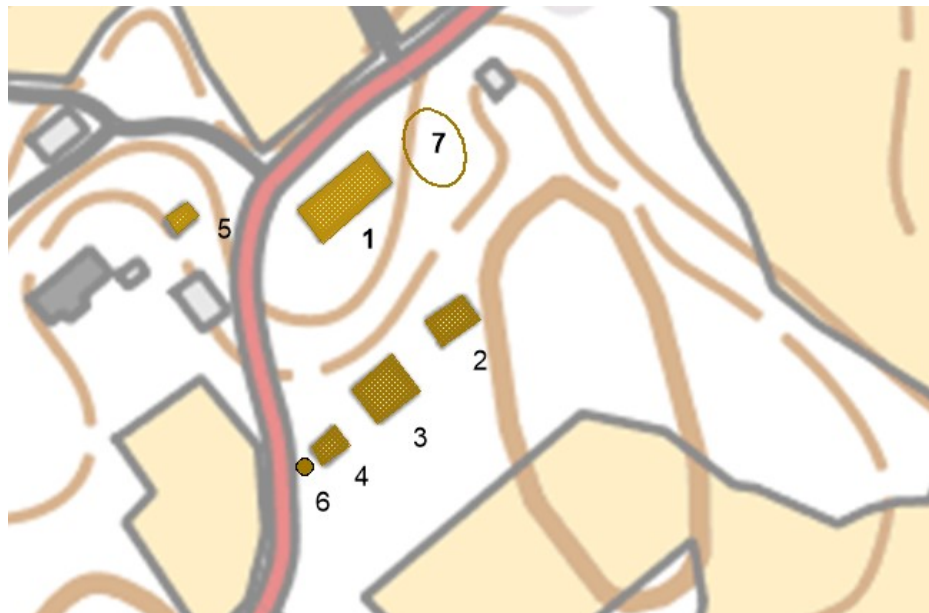
Kolmipeilinen ovi vanhoine painikkeineen on 1800-luvun puolelta, nelipeilinen ovi on todennäköisesti 1920-luvulta. Todennäköisesti eteläpään pirtti on jaettu pienemmäksi tilaksi 1900-luvun alkupuolella.



Eteläpään kuistin porstuassa oleva kiintokaappi.

2.2 Talousrivi ja kellari (2-5)

Mesiän rinnepihan eteläreunaa rajaavat väljästi sijoittuvat riviaitta, navetta ja sauna. Tien toisella puolella on betonirakenteinen kellarirakennus. Talousrivin rakennukset ovat hirsirunkoisia ja vuoraamattomia. Rivi ja kellari ovat saaneet nykyasunsa 1920–1930-luvun vaiheilla, jolloin Mesiän kantatila oli jaettu useammaksi tilaksi. Navetta on todennäköisesti osa suuremmasta rakennuksesta. Rakennukset ovat saunaa lukuun ottamatta olleet poissa käytöstä vuosikymmeniä.



1. Asuinrakennus 1800-l, 2. riviaitta 1920/30-l, 3. navetta ?/1920/30-l, 4. sauna 1920/30-l, 5. kellarirakennus 1920/30-l, 6. vanha kaivo, 7. vanhoja omenapuita.



Pihan talousrivi: riviaitta, navetta ja sauna.

Riviaitta (2)

26.3.2018



Lohkotuille nurkkakiville/kivijalalle rakennetussa, hirsirunkoisessa, lyhytnurkkaisessa riviaitassa on kolme aittaa. Sen sola on katettu ja laudoitettu umpeen, ikkunat ovat 6-ruutuiset, ovi on vinopaneloitu. Päädyssä on kolmioikkuna. Aitta on rakennettu tai siirretty ehkä 1920-luvun vaiheilla. Rakennus on hyväkuntoinen; ja jatkossa tulee huolehtia, että katto pysyy ehjänä ja rakennus on irti maasta, nyt itäkulma on osin painunut maahan.



Aitan solaa

Navetta (3)

26.3.2018



Lyhytnurkkainen, harmaantunut hirsinavetta on rakennettu lohkotuista kivistä tehdyille kivijalalle, pihajulkisivun puolella kivityö on huoleellisempaa. Rakennuksen itäkulma on lautarakenteinen. Hirsirunko on pihajulkisivulta vuoraamaton, muut julkisivut on peitetty peiterimavuorauksella. 6-ruutuisten ikkunoiden ja paneelioven vuorilaudoissa on keltaisen öljymaalin jäänteitä. Rakennuksessa on pihan puolella kahden hevosen karsina/eläintila ja takaosassa 6-7 lehmän navettatila, jonka sisäseinät on rapattu ja maalattu valkoiseksi. Pohjoispään lautaosan katto on osin romahtanut, hirsiosa on kuitenkin suhteellisen hyvässä kunnossa. Rakennus onkin vielä pelastettavissa korjaamalla katto. Samalla paikalla oli 1900-luvun alussa pitkä rakennus ja nykyinen navetta on rakenteista päätellen todennäköisesti ollut osa sitä.



Sauna (4)

26.3.2018



Lyhytnurkkaisessa, vuoraamattomassa hirsirakennuksessa on yhtenäinen betonisokkeli, joka on vähäisessä määrin vaurioitunut.

Ikkunat ovat 6-ruutuiset, ulko-ovi on vinopaneloitu. Kokonaisuus on säilynyt alkuperäisessä asussa. Satulakatolla on huopakate.

Sisätiloissa lattian muodostava vanha betonilaatta on halkeillut ja noussut. Rakenne on poistettavissa helposti, muuten rakennus on hirsirungoltaan kunnossa ja suorassa. Piippu tulee muurata uudelleen.

Saunan paikalla oli aikaisemmin pitkä talousrakennus, joka oli osa nykyistä navettaa. Rakennuksen päädystä on vanha, kivillä vuorattu kaivo. Se on täytetty 2000-luvulla.



26.3.2018



Betonirakenteinen, arviolta 1920- tai 1930-luvulta oleva kellari sijoittuu mäenrinteeseen, jossa oli tilan aikaisempi pihapiiri 1700-luvulla. Betonirakennetta suojaa lautarakenteinen, satulakattoinen rakennusosa. Rakennus on säilynyt alkuperäisessä asussa. Betonirakenne on ehjä.

Kulttuurihistorilliset arvot: Talousrivi ja kellari n. 1920–1930-luvulta. Kokonaisuus, osan vanhaa pihapiiriä. Talousrivi, riviaitta, navetta ja sauna muodostavat vastaparin vanhalle asuinrakennukselle. Pihapiirin itäreunaa rajaava, kolmen rakennuksen hirsinen talousrivi edustaa 1920-luvun pienemmän maatilán talousrakentamista. Rakennusten sijoittelu pohjautuu vanhempaan tilán loistokauteen.

Suosituks: Talousrakennukset tulisi säilyttää ja niiden korjaustöissä tulisi käyttää perinteisiä materiaaleja ja rakennustekniikoita. Talousriviä on mahdollista laajentaa lisärakennuksilla, jotka sovitetaan vanhan rakennuskannan materiaaleihin ja mittakaavaan.

3 Yhteenveto: kulttuurihistorialliset arvot

Mesiän kantatila: Asutushistoria, kulttuurihistoria, henkilöhistoria, rakennushistoria.

Rakennukset: Asuinrakennus 1800-luvun alkupuoli, vanhemmista rakennuksista muokatut talusrakennukset 1920–1930-luku.

Mesiä on Toijalan kylän vanhoja kantataloja. Vanhempi kylätontti jää nykyisen pihan länsipuolelle. Mesiän talon loistoaika oli 1720-luvulta aina 1880-luvulle saakka, jolloin sitä omistivat ja asuttivat virkamiehet ja se oli yksi sivistyneistön kokoontumispaikoista. Todennäköisesti nykyisen pihan rakentaminen on alkanut jo 1700–1800-luvun vaihteessa osana tilan puutarhaa. Tilalla oli jo 1750-luvulla sen omistaneen Gadd -suvun perustama, pitäjän ensimmäinen puutarha. Tästä loistokaudesta on säilynyt vain yksi 1800-luvun asuinrakennus ja vähäisiä viitteitä tilan pihapiirin rakenteesta. Säilyneen asuinrakennuksen sijoittuminen pihatie varteen ensimmäiseksi sekä sen tielle suuntautuva kuisti viittaa rakennuksen toimineen ehkä juhla- tai virkatoimien hoitoon tarkoitettuna rakennuksena.

Nykyinen Mesiä on rakennettu asuinrakennusta lukuun ottamatta 1910–1930-luvulla kun tila lohkottiin pienemmiksi tiloiksi ja ympäristöön rakennettiin uusia tilakeskuksia. Vanha, maisemaa hallinnut tilakeskus supistui lohkotilaksi ja vanha loisto katosi. 1960-luvulla pientila supistui vain pihapiirin ja vähän metsää sisältäväksi kiinteistöksi. Mesiä pysyy asuinkäytössä aina 1980-luvulle saakka, maatalous- ja asuinkäyttö hiipuu hitaasti, joten pihapiiristä ja rakennuksista puuttuvat modernin ajan piirteet lähes täysin.

Mesiän tilan loistoaikaan liittyvä asuinrakennus on harvinaisen hyvin säilynyt 1800-luvun ja 1900-luvun vaihteen asussa. Rakennustekniikaltaan pitkänurkkainen, vuoliaiskattoinen rakennus edustaa runkorakenteiltaan 1800-luvun alkupuolta. Vanhempaa rakennustekniikkaa edustaa myös rossipohjaksi muutettu multapenkki, joka näkyy edelleen lähes olemattomana ryömintätilana. Rakennuksen julkisivun detaljeissa, ikkunoissa ja vuorauksessa ja kuisteissa näkyvät hyvin saman vuosisadan jälkipuoliskon ja vaihteen piirteet. Sisätiloissa nuorimman kerrostuman muodostaa pääosin 1900-luvun alkupuoli. Mesiän asuinrakennuksella on rakennushistoriallista ja historiallista merkitystä. Pihapiirin vanhalle paikalle 1920–1930-luvulla rakennettu talusrivi ja maakellari edustavat Mesiän tilan nuorempaa ja pienempää vaihetta. Talusrakennukset ovat säilyneet myös vanhassa asussa ja muodostavat asuinrakennuksen kanssa kokonaisuuden.

3.1 Suositukset

Mesiän tilan 1800-luvun loistokaudesta muistuttava asuinrakennus, julkisivut, huonejako ja kiinteä sisustus tulee säilyttää. Rakennuksen nykyaikaista perusparannusta ei suositella, kevyt kesäkäyttö säilyttäisi parhaiten rakennuksen hyvin säilyneet piirteet. Rakennuksen ominaispiirteet, julkisivuvuoraus, kuistit, ikkunat, vuorilaudat/koristeet/lasi tulee säilyttää. Sen julkisivujen ja sisätilojen korjaustoimenpiteissä tulee käyttää alkuperäisiä tai vastaavia materiaaleja, värejä ja korjausmenetelmiä. Rakennusosat on ensisijaisesti kunnostettava ja korjattava, uusimista ei suositella. Rakennukselle vieraat materiaalit, lasivilla ja kipsilevyt tulisi poistaa ja korvata perinteisillä materiaaleilla.

Nuorempi, 1900-luvun alun, joskin sijainnillaan vanhemmasta talouspihasta muistuttava, talousrivi tulisi säilyttää pihaa rajaavana ja vahvistavana elementtinä.

Tilakeskuksen historiallinen asema pelto-, vesistö- ja tiemaisemassa tulisi säilyttää ja palauttaa. Asuinrakennuksen pääjulkisivua peittää länsipuolella tien varressa oleva kuusi/koivuaita, jonka poistaminen tai harventaminen palauttaisi rakennuksen perinteisen aseman vanhan, rannasta nousevan kyläpellon reunalla. Myös asuinrakennukselta avautuisen perinteinen näkymä vesistöön. Rakennus oli 1800-luvulla myös maantieltä tulevan kylä/pihatien ensimmäinen rakennus, mikä näkyy mm. pohjoispään lunetti-ikkunassa.

Pihapiirin mahdollinen uudisrakentamisessa tulee huomioida vanhan pihapiirin rakenne. Pihaan materiaalisesti ja mittakaavaltaan sopivaa uudisrakentamista olisi mahdollista sijoittaa pihan pohjoisreunalle, jolloin piha aukeasi etelään. Parempi vaihtoehto olisi sijoittaa uusi pihapiiri vanhan itäpuolelle omalla tieyhteydellä, jolloin rakentaminen ei olisi sidottu niin vahvasti vanhaan ja rakennusoikeus voisi olla korkeampi.



4 Lähteet

Inventoinnit ja selvitykset:

Kirjalliset lähteet:

Jutikkala, Eino: Suomen asutus 1560-luvulla, kartasto ja luettelot. Helsingin yliopiston historian laitoksen julkaisuja 4. Helsinki: Suomen historiallinen seura, 1973.

Väinö Selander, Puutarhanhoidon alkuvaiheet Karkussa, Vammala 1939.

Artikkelit, selvitykset

Toijalan historiaa, <http://seutuposti.fi> Upi Vuorenojan laatima tiivistelmä, Tapani Taipaleen kirjoittajalle luovuttama.

Kartat, piirustukset ja valokuvat:

Toijalan ja Nohkuan kylien isojakokartta 1777, KA.

Isonjaon täydennys, uudistuskartta Mesiön ja Hyrysen perintötilojen kaikista tiluksista, maanmittausauskultantti Edv Forsten, mittaus ja lohkominen 1900, digitaaliarkisto, KA.

Peruskartat 1961, 1979, 1988, Vanhatpainetutkartat.fi, MML2016.

Pohjakartta, MML2018.

Asuinrakennus Tapani Taipale, Mesiän tilan asuinrakennuksen pohja- ja julkisivupiirustukset, RA Leena Raiskio 1996. Omistajan arkisto.

Informantit:

omistaja Tapani Taipale, haastattelu 13.3.2018.