



Kihniö rakennettu ympäristö 2020

## 9. RATIKYLÄ

## Sisällys

9. Ratikylä.....	1
9.1 Ratikylän asuttaminen ja omaksi kyläksi:.....	2
9.2 Ratikylän ensimmäiset talot 1800-lukua kuvaavassa pitäjänkartassa.....	4
Korkeakoski 1700-l loppu .....	6
Nikkola 1842, Nickola.....	8
Jokioja 1870-l.....	10
Tallila 1830, Tallikorpi .....	13
Havunen 1854 .....	15
Peltonen 1904 .....	17
9.3 Ratikylän koulu 1935.....	19
9.4 Pystykosken kylä, Kapperanmaa .....	21
9.5 Lähteet.....	23

*Kuva: Ratikylän nuorisoa. Ulla Havusen kokoelma.*

## 9. Ratikylä

Ratikylä sijaitsee Kihniön luoteiskulmassa pohjoiseen, Jalasjärvelle vievän tien varrella. Pitkän ja harvan asutus- ja viljelynauhan muodostava kylä on rakentunut alaville suo- ja kangasalueille. Se edustaa valtion 1800- ja 1900-luvun vaihteen asutuskylää ja alue tunnetaan Kankarin kylän Ratiperänä. Korpikylä on tässä selvityksessä käsitelty osana Ratikylää. Alue rajautuu pohjoisessa Kurikan Ylivallin kylään ja lännessä Parkanon Kuivaskylään sekä Tampere-Seinäjoki rataan, jonne avattiin 1971 Ratikylän kohdalle junakohtauspaikka.

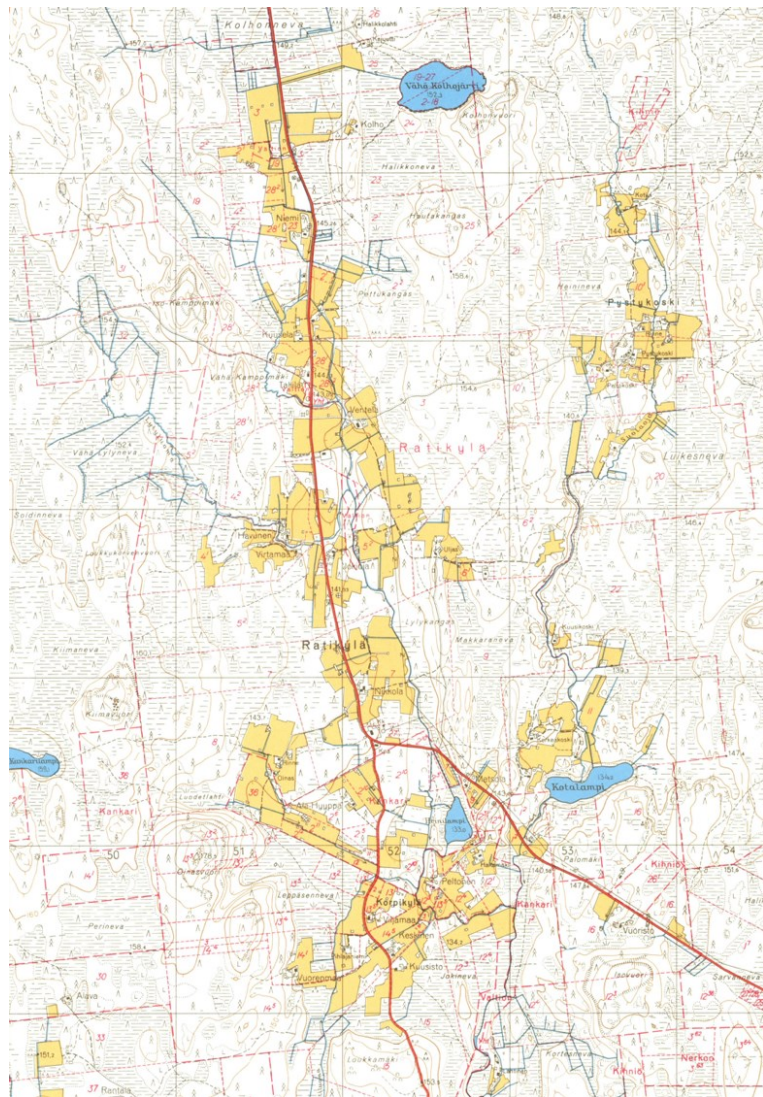
Ratiperän kylätie on rakennettu vasta 1930-luvun alussa peltojen keskelle yhdistämään Ratikylän pohjoiseen Ylivallin ja Koskuen kyliin sekä etelässä Törmän ja Kankarin taloihin.

Nauhakylä on sijoittunut pohjoiseteläsuuntaisen matalan laakson laidoille. Pienehköt pellot sijaitsevat laakson alavilla osilla soista ja tulvaniityistä kuivattuina. Laajat Päretnäve ja Teerineva kuuluvat soidensuojeluohjelmaan edustavina lintualueina. Nevojen välissä nousevat raitin länsipuolella Loukkämäki, Oinasvuori, Kiimavuori ja Vähä sekä Iso Kamppimäki sekä itäpuolella Isovuori, Hautakangas sekä Kolhonvuori. Koillisessa sijaitsevat lisäksi Kurikan Kolhon vuori sekä kunnanrajalla Käskyvuori. Maisema on karua havumetsäaluetta. Soilta vedet valuvat Korpikylän Heini- ja Kotalampeen ja pohjoisessa Kolhon lampeen. Heinilampi laskee Heinijokena edelleen Naarmijärveen. Teerinevan laidalla sijaitsee Teerilampi.



Kylän rajaus peruskartalla 2019. Pohjakartta MML.

### 9.1 Ratikylän asuttaminen ja omaksi kyläksi:



Peruskartta 1959, Kihniö. MML.

Ratikylän asuttaminen oli hidasta, Kankarin takamana, kruunun omistuksessa ollut alue säilyi pitkään autiona, ehkä eräalueena. Alueen käytöstä on merkkejä vasta 1800-luvun vaihteessa, kun Ahon talo perustetaan alueen eteläpuolelle. Aholla oli suo- sekä niittymaita Ratikylässä mm. Heinijärven rannalla. 1800-luvun alkupuolella pidetyn isonjaon jälkeen Ratikylä jäi pääosin osaksi laajoja kruununmaita.

Vanhimmat talot Ratikylässä ovat vanhassa pitäjänkartassa näkyvät Korkeakoski, joka perustettiin jo 1700-luvun lopulla kruununmetsätorpaksi. Seuraavat kruununmetsätorpat ilmestyvät vasta 1830-, 1840- ja 1870 -luvulla, kun Nikkola, Jokioja ja Tallikorpi sekä Tallilan metsänvartijan torppa perustetaan.

Suullisen perimätiedon mukaan Kotalammen ympäristö on toiminut kalastajien kota-alueena ja savusaunan paikkana. Alue on teerenmetsästyksen sopivaa. Vanhimpiin taloihin kuuluvana kyläkirja mainitsee myös Jokiojan mailla sijainneen, mutta hävinneen Haaron.

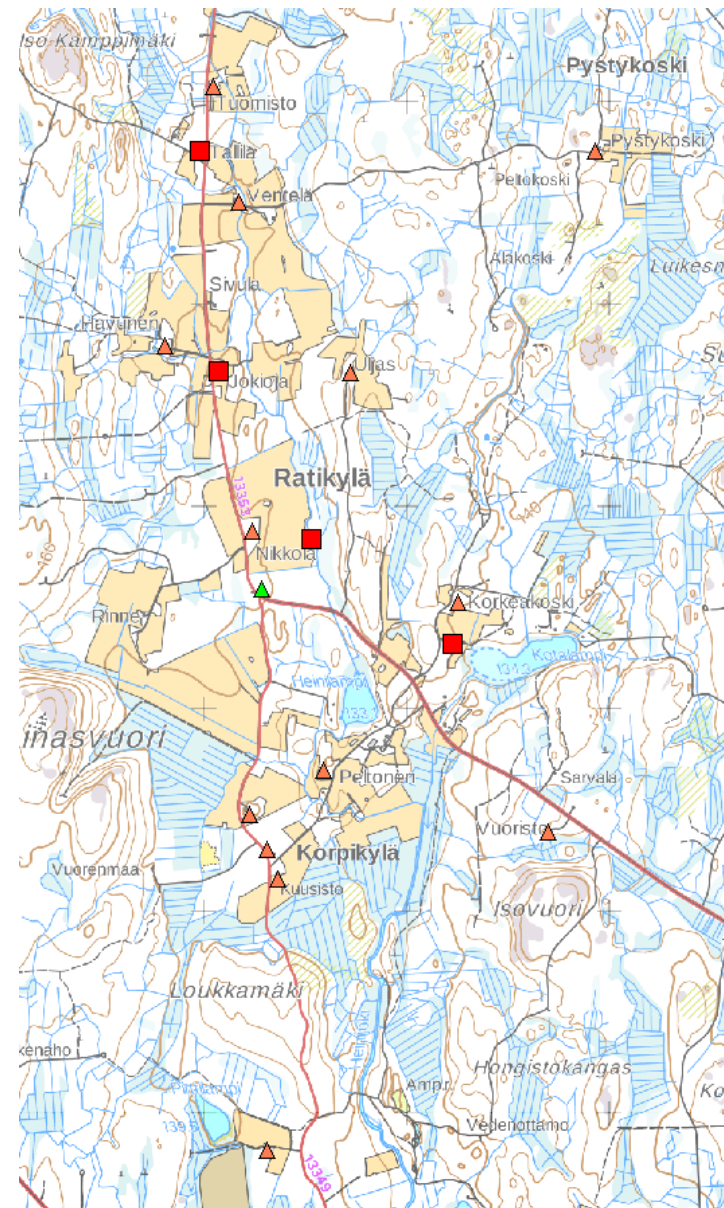
Valtaosa alueelle syntyneistä taloista oli valtion 1900-luvun alkupuolen vuokratiloja Parkanon III vartiopiirissä, jotka itsenäistyivät vasta 1927 vuokraajien anottua lääninmaanmittauskonttorista määräämistä itsenäisiksi tiloiksi. Samassa kokouksessa päätettiin myös kansakoulun tarpeesta sekä tiemaan pidättämisestä, uitto-oikeuksista tilojen maiden läpi ja soranottoaikoista Jokiharjusta ja Kolhon nevan pohjoispuolelta. Asuttaminen jatkui asutustilojen jakamisena, jolloin syntyi pienempiä, paikoin kylämäisiä maisemia, kuten Pystykosken kylä. Maatalousmaisema ja asutus oli laajimmillaan 1950-luvulla, jolloin Ratikylässä oli yli 30 tilaa.

Ratikylään saatiin kansakoulu alueen eteläpään, maanteiden risteykseen 1930-luvun lopulla. Samassa risteyksessä kauppatoimintaa edustivat Jussi Rinneheimon 1935 perustettu sekatarvakauppa Nikkolan maalta lohkotulle tontille sekä Kajuutin kauppa Korpikylän tien toisella puolella 1950-luvulla.

**Ratikylän historialliset ominaispiirteet**

- **Vanhin, kruunun 1800-l alun asutustoiminta: Korkeakoski, Nikkola, Jokioja, Tallila**
- ▲ **1929 itsenäistyneet asutustilat**
- ▲ **Julkinen rakentaminen: Kansakoulu**

- Vanhoja eräalueita, joihin viittaa mm. Kotalampi -nimi Edelleen metsästyskäyttöä, Teerilammen rannassa erätupa.
- Kankarin Ratiperän kruununmaiden asuttaminen alkaa hitaasti 1830- ja 1840-luvuilla. Vanhoista tiloista Korkeakoski ja Nikkola siirtyvät myöhemmin uusille paikoille.
- Valtion asutustoimet, asutuskylä. Ratiperän asutustoiminta laajenee 1900-luvun alkupuolella, kun suoalueiden raivaus pelloksi laajenee.
- Varhaisimmat kulkureitit maitse Jokiojan, Nikkolan ja Tallikorven kautta kohti luodetta.
- Ratiperän kylätie 1932-34
- Kruununtorpat ja asutustilat itsenäistyivät 1920-luvulla, Ratikylään 17 tilaa. Tilat melko pieniä, keskimäärin 60-80 hehtaaria. Asutustiloja perustetaan muutamia vielä 1930-luvulla, asutusta syntyy lisäksi myös tiloja jakamalla mm. Pystykosken kylämäinen asutus kun 1929 itsenäistynyt talo jaetaan perillisten kesken. 1950-luvulla tiloja on jo yli 30.
- Kyläkeskus Kankarintien ja Kirkonkylälle vievän tien risteykseen: Rinneheimon kauppa 1935, kansakoulu 1938, Kajuutin kauppa 1950-luvulla
- Maatalousmaisema ja asutus alkavat supistua 1960-luvulla. Koulu ja kaupat suljettiin 1960-luvulta alkaen 1980-lukuun mennessä.



Pohjakartta. MML, 2019.

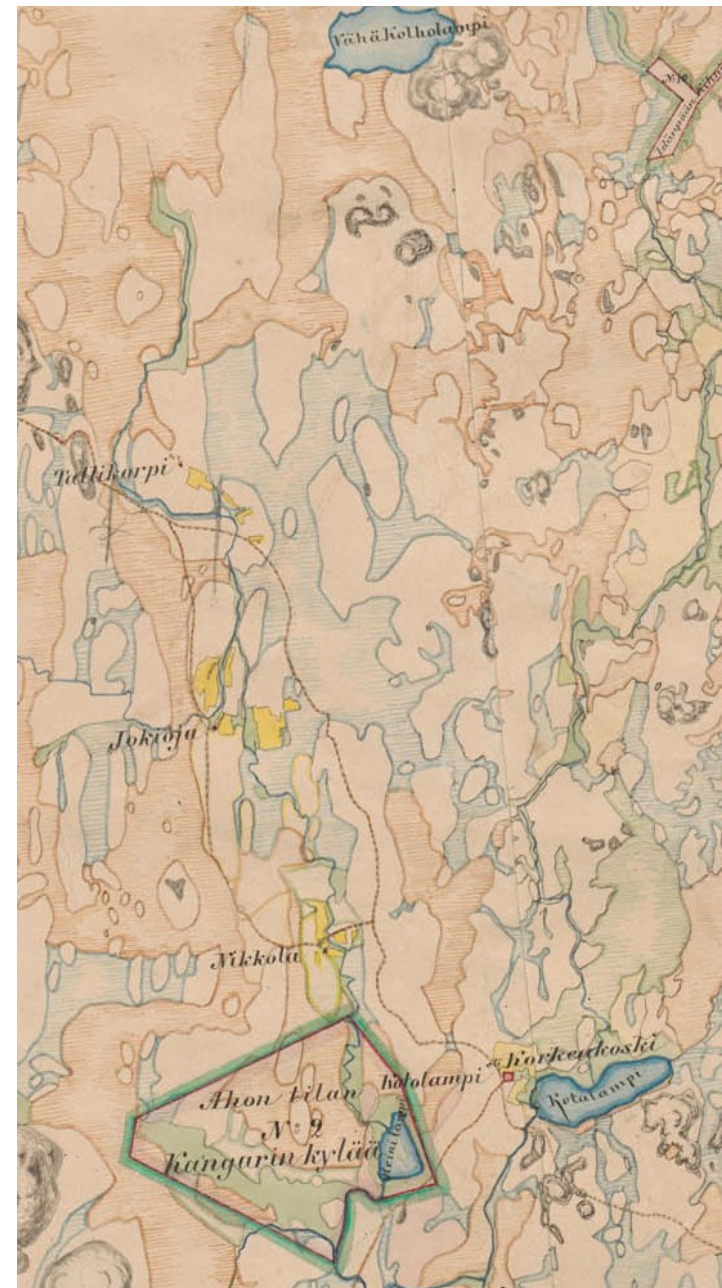
## 9.2 Ratikylän ensimmäiset talot 1800-lukua kuvaavassa pitäjänkartassa

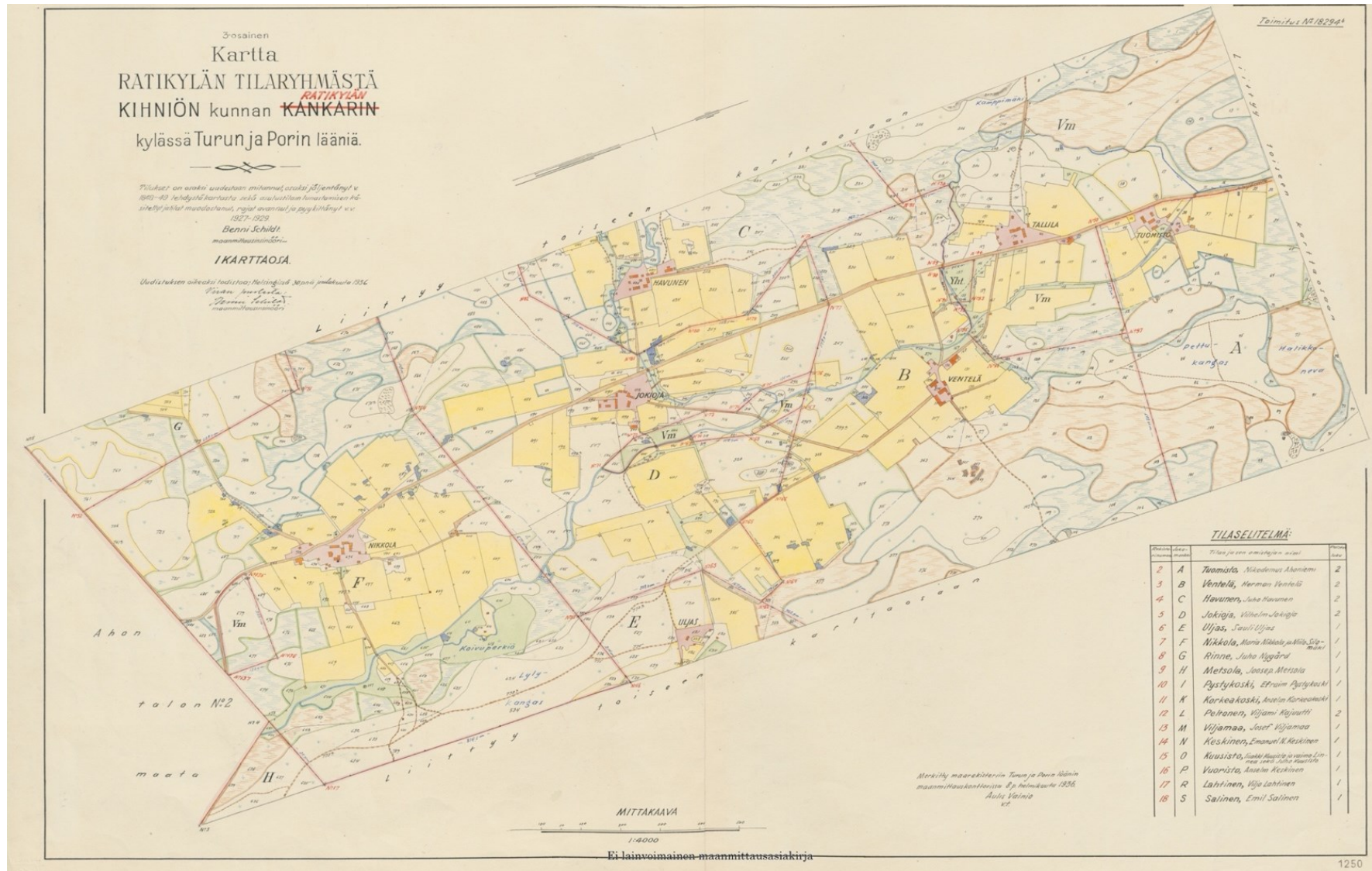
- Tallikorpi
- Jokioja
- Nikkola
- Ahon tilan maat
- Korkeakoski



Kuva: Sergei Honkala Ratikylässä, Ulla Havusen kokoelma.

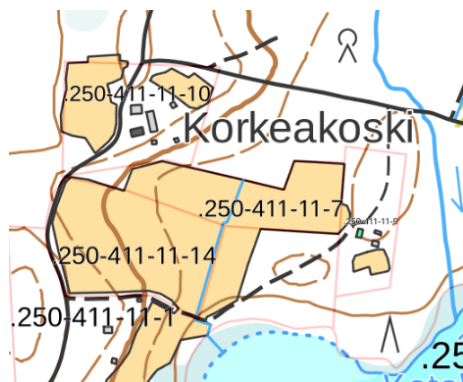
Karttaote 1800-lukua kuvaavasta pitäjänkartasta. KA.





Kartta. 1929 Kartta Ratikylän tilaryhmästä. I karttaosa. Tilukset on osaksi uudestaan mitannut, osaksi jäljentänyt v. 1848-1849 tehdystä kartasta sekä asuintilan lunastamisen käsitellyt ja tilat muodostanut, rajat avannut ja pyykittänyt. Benni Schildt 1927-29. Maanmittaushallituksen uudistusarkisto.

### Korkeakoski 1700-l loppu



Peruskartta 2019 ja ote 1800-l  
pitäjänkartasta.

- Kruununmetsätorppa
- Vanhin asuinpaikka  
autioitunut, nykyinen,  
vanhassa asussa säilynyt  
Korkeakoski rakennettu  
1800- ja 1900-l vaihteessa.







1775 Henrik Mikonpoika syntyy Korkeakosken torppaan

Korkeakoski tai Korkiakoski oli kruununtorppa, jonka perusti Mikko Matinpoika (s. 1768) Korhosen ruotusotamiehen Matti Henrikipoika Talkin poika. Vanhin kirjallinen tieto Korkiakoskesta on Henrik Korkiakosken syntymä 1795 Korkiakosken torpassa. Pihapiirissä on sijainnut kaksi tuparakennusta.



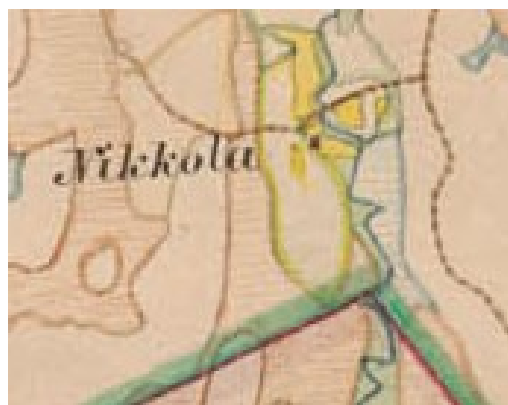
Karttaote. 1929 Kartta Ratikylän tilaryhmästä. II karttaosa. Tilukset on osaksi uudestaan mitannut, osaksi jäljentänyt v. 1848-1849 tehdystä kartasta sekä asuintilan lunastamisen käsitellyt ja tilat muodostanut, rajat avannut ja pyykittänyt. Benni Schildt 1927-29. Maanmittaushallituksen uudistusarkisto.

Peruskartta 1959.

Nikkola 1842, Nickola

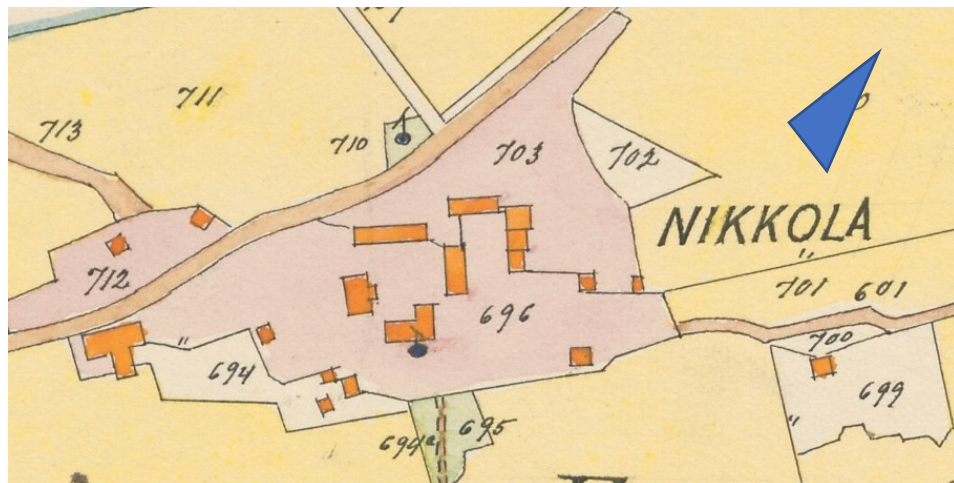


- Kruunun metsätorppa
- Vanha tie kulkenut itä-länsisuuntaan pihapiirin läpi, tielinjaus länsipuolelle 1920-l
- Henrik Juhon poika Tarsiasta
- Nykyinen päärakennus syytinkitupa vuodelta 1897  
Antero Alkkionmäki 1987

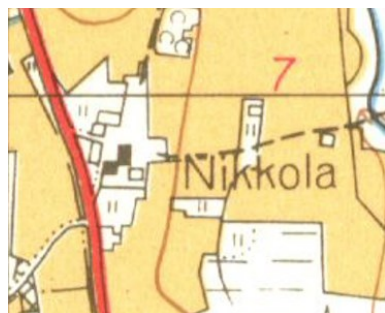


Peruskartta 2019 ja ote pitäjänkartasta 1917.  
Kuva Alkkionmäki.





Karttaote. 1929 Kartta Ratikylän tilaryhmästä. I karttaosa.  
Maanmittaushallituksen uudistusarkisto.

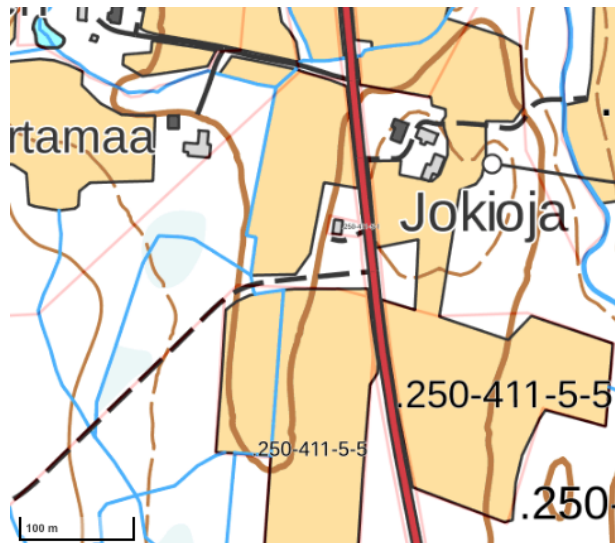


Peruskarttaote 1959.



Nikkolan syytinkirakennus2019,  
aitta ja pihapiiri .

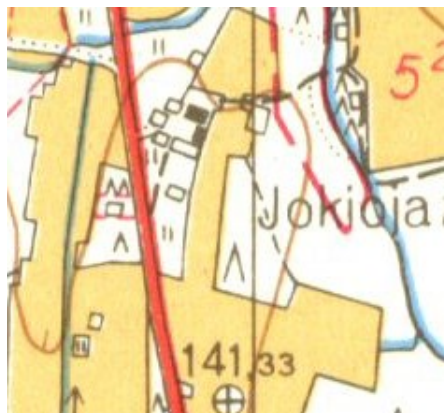
Jokioja 1870-l



- Antti Kahri Kirvesniemestä
- 1898 Vuokrasopimus
- Vilhelm Jokioja
- 1989-1927
- Valtion vuokratilana
- 1954 Halottu
- Päärakennus säilynyt
- Uuspäärakennus navetan paikalle 1983
- Uusi navetta vanhan syytinki tuvan paikalle



Peruskartta 2019 ja ote pitäjänkartasta 1917.



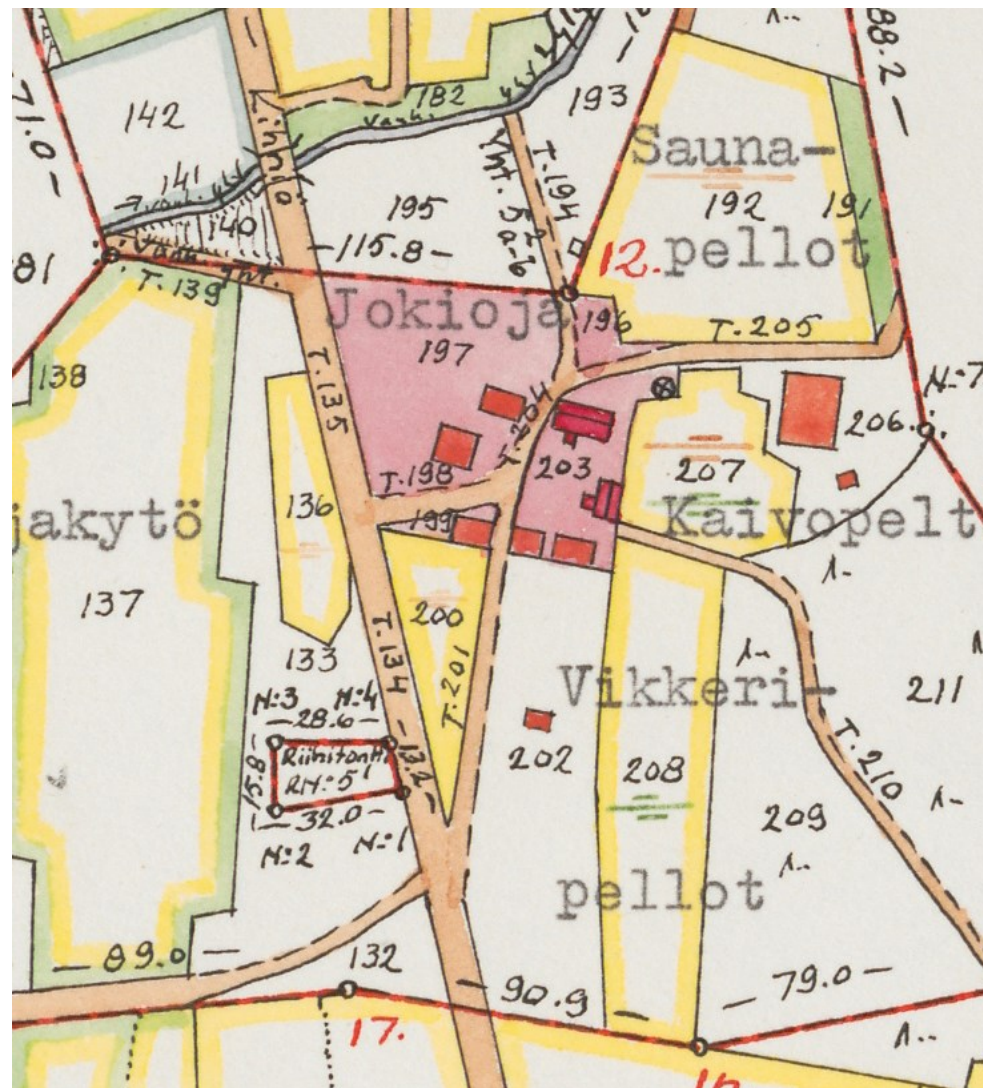
Peruskarttaote 1959



*Kuva: Jokioja 2019*

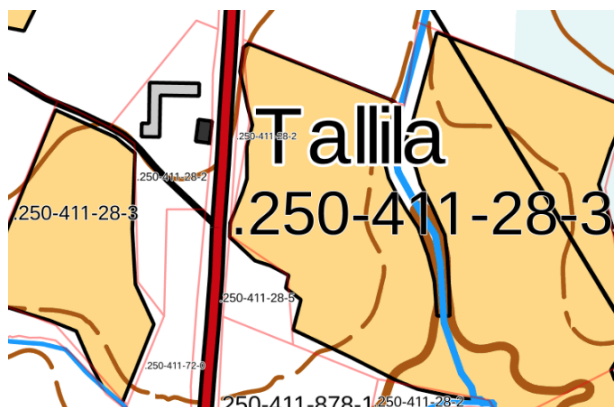


Karttaote. 1929 Kartta Ratikylän tilaryhmästä. I karttaosa, Maanmittaushallituksen uudistusarkisto.

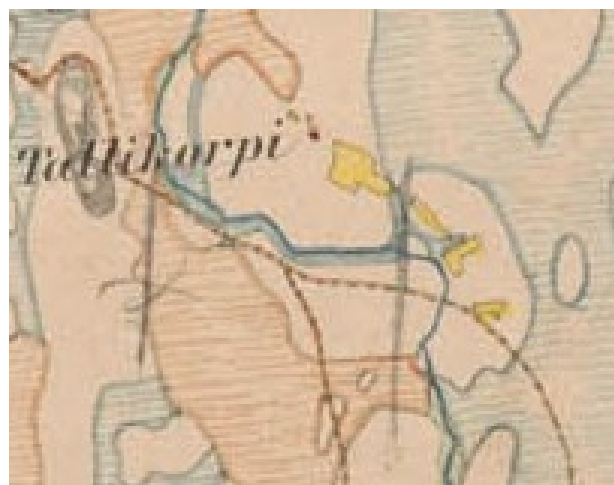


Karttaote. Jokiojan halkomiskartta 1954.

Tallila 1830, Tallikorpi



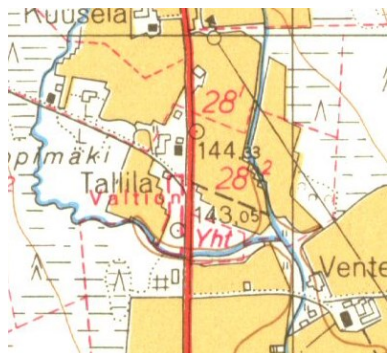
- Aatami Tallila (Niskos)
- Metsänvartijantorppa v.1941 asti



Peruskartta 2019 ja ote pitäjänkartasta 1917.

Tallilan verollepanokartta 1936-1937. Jako ja arviokirja 1937. Vasemmalla 1927 kartta vuokra-alueiden muodostamisesta itsenäisiksi tiloiksi. Käännetty karttapohjiseen.

KIHNIÖN KULTTUURIYMPÄRISTÖT 2020, RATIKYLÄ



*Peruskarttaote 1959 ja Tallila 2020.*

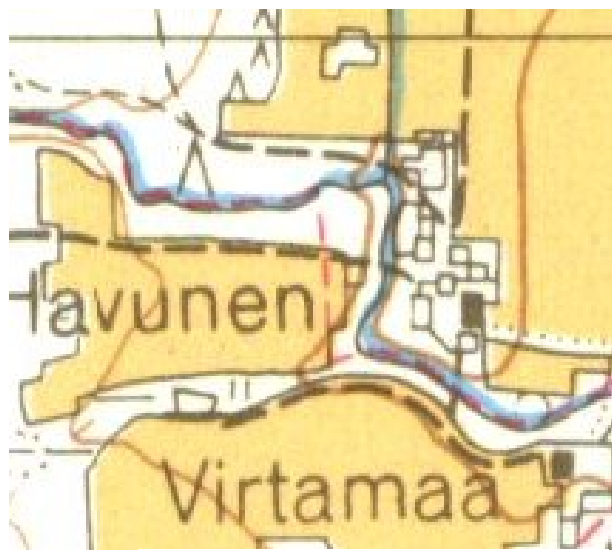




Havunen 1854



- Emmanuel (Manu) Havunen Korhosen poika 1827-1900
- Päärakennus, syytinkitupa, liiveri, puori, porttilutti
- navetta, talli, lammasnavetta, riihi, aitta, sauna, rannassa pyykkikota,
- latoja peltolohkoilla



Peruskarttaote 2019 ja 1959.



Karttaote. 1929 Kartta Ratikylän tilaryhmästä. kartaosa. Maanmittaushallituksen uudistusarkisto.



*Kuva: Havusen heinäpellolla. Ulla Havusen kokoelma.*

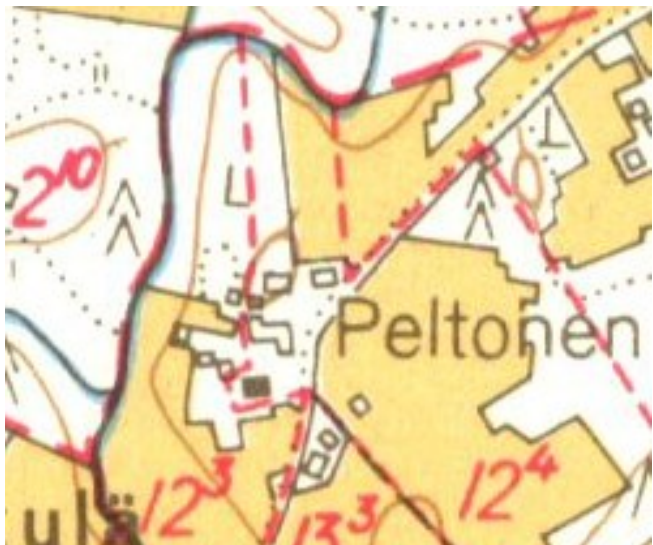
Peltonen 1904



- Ahon torppa
- Herman Peltola, lapsettoman pariskunnan talo siirtyi 1921 Kajuutti-suvulle.
- Peltosen vanha tupa siirretty Pyhäniemeen kunnan majaksi.



Karttaote. 1929 Kartta Ratikylän tilaryhmästä. III karttaosa. Maanmittaushallituksen uudistusarkisto.

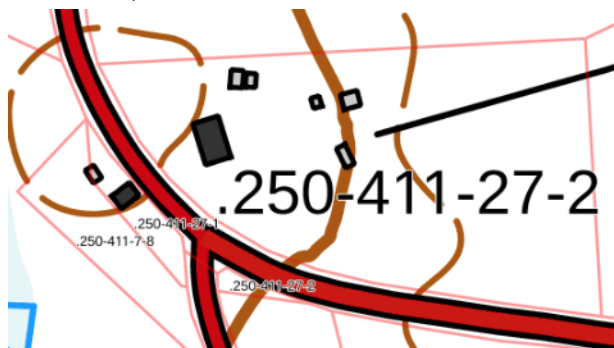


Peruskartta 2019 ja 1959, Kihniö. Maanmittaushallitus.

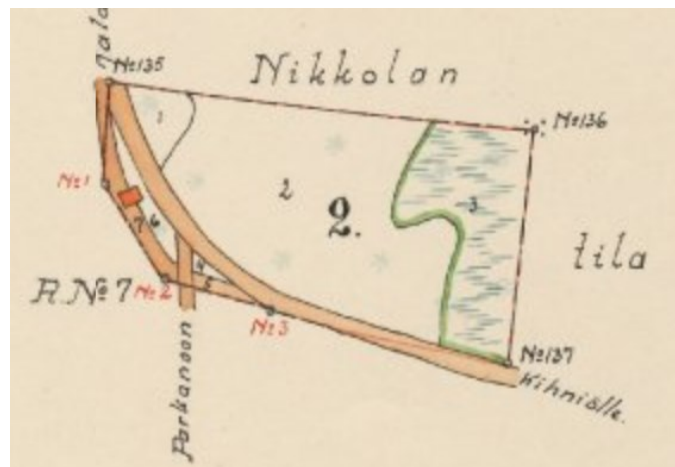


*Peltonen. Ulla Havusen arkisto. 1930-luvulla kansakoulu Peltosen isossa tuvassa. Opettajan asunto sijaitsi vasemmassa päädysssä. Äitien päivä Peltosella.*

### 9.3 Ratikylän koulu 1935



1935 Kihniön kunta ostaa valtionmaata ja Nikkolan tilasta lohkotun alan.



*Koulutontin erottaminen 1937.  
Maanmittaushallitus.*



*Peruskartta 2019 ja 1959, Kihniö. Maanmittaushallitus.*



*Ratikylän koululaisia,  
Ulla Havusen kokoelma.*

- Koulurakennus kansakoulujen piirustustoimiston H-sarjan n:o 5 piirustuksin.
- Ulkokuone ja sauna Niskoksen koulun piirustuksin
- Rakennusmestari Virtanen, piirustuksien muutokset ja työselitys
- Rakennusmestari V. Teikari
- Rakennustyö alkoivat 1938 ja opetus 1939.
- 1971 Koulutoiminta lopetettiin.
- Koulu on yksityiskäytössä.



*Ratikylän koulu 2019.*



#### 9.4 Pystykosken kylä, Kapperanmaa



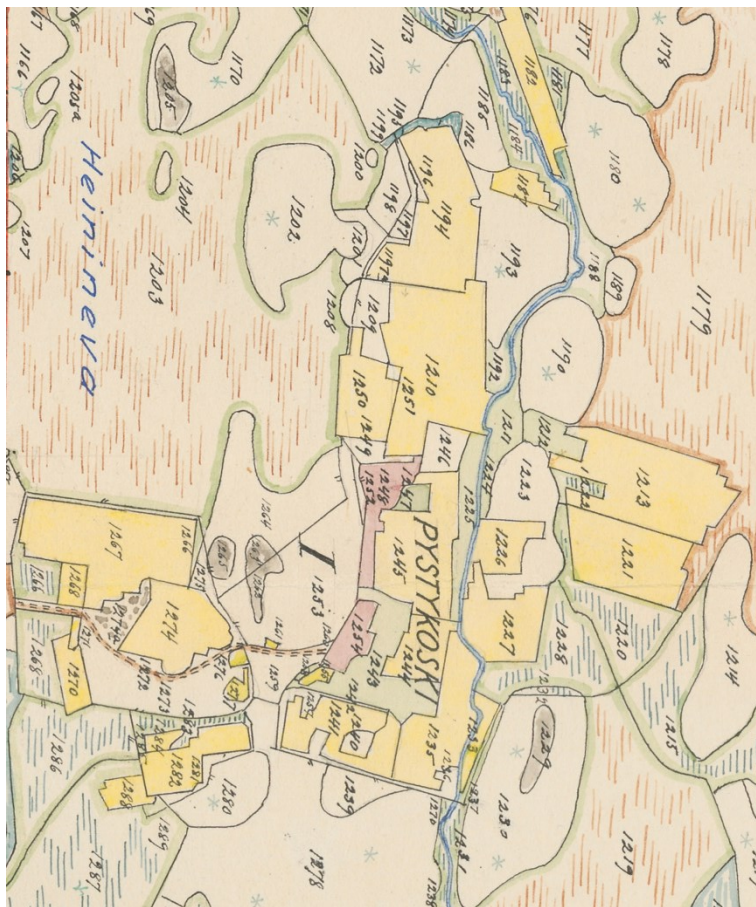
- Ratikylän itäreunalle, syrjäiselle Pystykoskelle syntyi asutusta 1800-luvulla Haaron suvun Taneli Tanelin pojan rakentamana todennäköisesti Rinteen tontille. Pystykoski itsenäistyi 1927.
- Pystykoski jaettiin Pystykosken, Peltokosken ja Rinteen tiloihin 1930-luvulla, jolloin syntyi pieni, kylämäinen alue peltoineen.
- Syrjäinen Pystykoski edustaa Kihniön pitkän asuttamisen viimeistä vaihetta, korpeen raivattu kylä syntyi ja autioitui 1900-luvun aikana.



Peruskartta 2019 ja 1959, Kihniö. Maanmittaushallitus.

Kuva: Bertta Pystykoski. Ulla Havusen kokoelma.

KIHNIÖN KULTTUURIYMPÄRISTÖT 2020, RATIKYLÄ



Kuva: Pystykoski 2020.

Karttaote. 1929 Kartta Pystykosken tilaryhmästä. III karttaosa.  
Maanmittaushallituksen uudistusarkisto.



## 9.5 Lähteet

### **Arkistot, Piirustukset, Kartat, Maanmittaushallituksen uudistusarkisto (finna.fi)**

A34:6/5-30 Ratikylä; N:ot 2-18, kartta ja asiakirjat (1929) 3 karttaa

A34:6/64-66 Ratikylä; N:o 27 Ratikylän kansakoulutontti, kartta ja asiakirjat (1937)

A34:6/71-78 Ratikylä; N:o 28 Tallila, kartta ja asiakirjat (1937)

A34:6/102-110 Ratikylä; RN:o 5:2 Jokioja halottu 5:3-4 (1954)

A34:1/120-123 Kankari; N:o 36 Oinas, kartta ja asiakirjat (1933)

### **Kirjallisuus ja selvitykset**

*Avaa ovi Ratikylään. Kihniön Ratikylän kyläkirja.* Toim. Havunen, Ulla ja Alkkiomäki Antero & al. 2012. Kihniön Ratikylän kylätoimikunta.

Fh kirjeistö. Maantiet ja sillat, asiakirjaryhmät A 8 (1864-1949)

A8.15:43. Paikallistiet, Kihniön kunta (1924). Tie- ja vesirakennushallituksen arkisto.

A8.99:20 Ratiperän kylätie Kihniössä (1932-1934). Tie- ja vesirakennushallituksen arkisto.

### **Vuoden 2019 ja 2020 valokuvat**

Jari Heiskanen, Laura Uimonen / Kulttuuriympäristöpalvelut Heiskanen & Luoto Oy.



Kihniön viiri: Kihniön vaakunassa palkit muistuttavat kehysahaa ja viittaavat metsätöihin ja puusta tehtävien tavaroiden valmistukseen.

Vaakunan suunnitteli Toivo Vuorela ja Kihniön kunnanvaltuusto ja Sisäasiainministeriö hyväksyivät sen vuonna 1960.



Kihniössä eri aikakausina asuneet ihmiset ja suvut ovat työllään ja toiminnallaan muokanneet seudun kulttuuriympäristöä. Elämisen ympäristöt, tärkeät paikat ja muistot ovat vahvoja ihmisten identiteetin rakennusaineita. Kihniöllä ja sen kylillä on oma ainutlaatuinen tarinansa maakunnan historiassa, jota säilyneet rakennukset osaltaan säilyttävät tuleville polville.

100-vuotiaan Kihniön kunnan kunniaksi vuonna 2020 Kihniö Seura ry käynnisti kulttuuri- ja rakennushistoria tutkimisen. Kirja kuvaa Kihniön rakentumista aina 1950-60-luvuille, jolloin Kihniön väkiluku on ollut suurimmillaan. Työtä ovat tukeneet Museo-  
virasto ja Kihniön kunta.

## Kihniön kylien rakennettu ympäristö

