



Kihniö rakennettu ympäristö 2020

8. NISKOS

8.	Niskos.....	3
8.1.	Niskoksen historia.....	5
8.2.	Viinamäenlahden-Niskoslammen kulttuurimaisema.....	11
	Viinämäki 1800-l, 1929	14
8.3.	Niskoksen kansakoulu 1937	16
	Vapaakirkko 1952.....	19
	Niskoksen kauppa	20
8.4.	Kuusela 1800-l, 1936	21
8.5.	Suo Oy 1943	22
8.6.	Lähteet	28

Kannen kuva: Uittoväkeä Niskosjoella.

8. Niskos







Niskoksen kylä sijoittuu Nerkoonjärven itäpäätyyn, pienemmän Nerkoonlammen ranta-alueisiin. Varsinaista kyläkeskusta ei ole, vaan pienemmistä, 1920-luvulla itsenäistyneistä valtion asutustiloista muodostuva maatalousasutus on hajaantunut pääosin Niskoslammen ympäristöön, johon on muodostunut laaja peltomaisema.

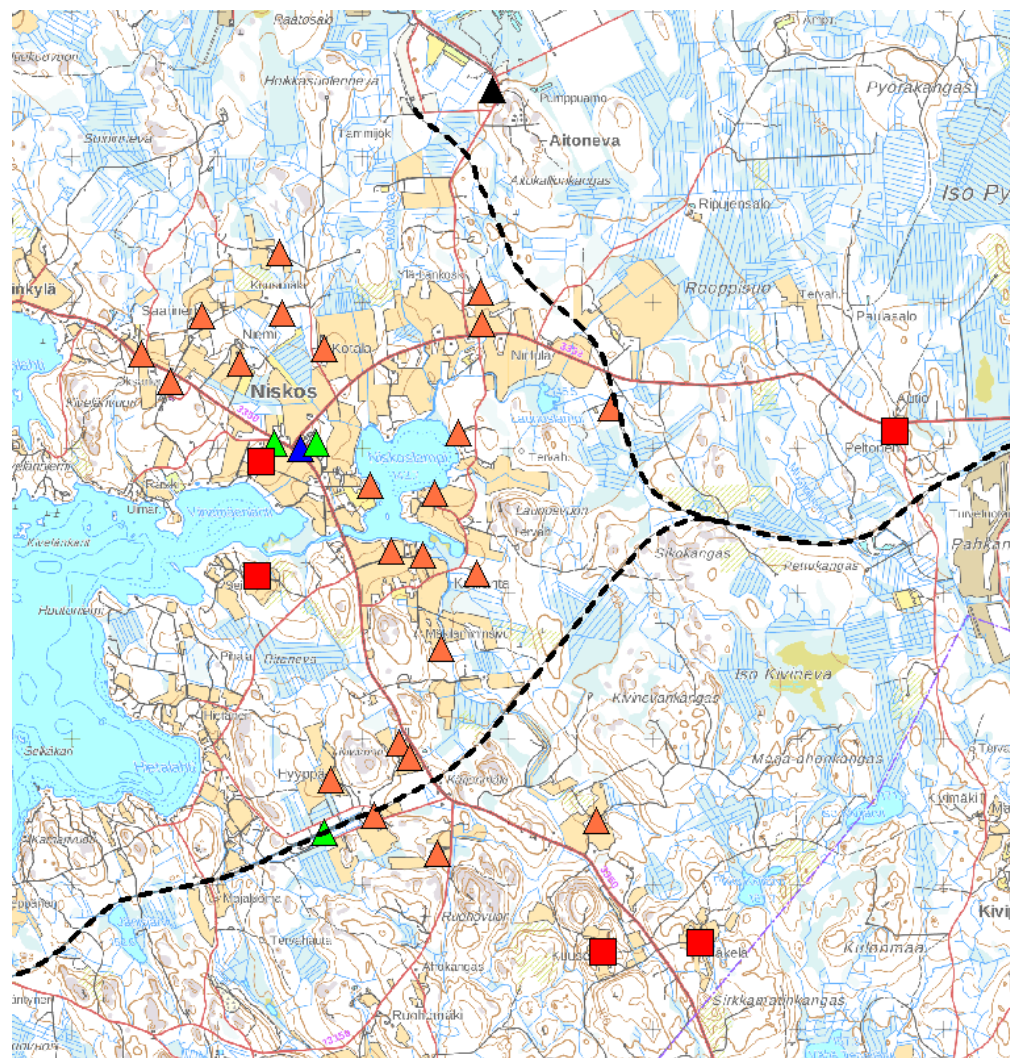
Tilat ovat entisiä, muutaman kymmenen hehtaarin kruununtiloja ja valtion asutustiloja. Kylän keskusta, palvelut keskittyvät Virroille ja Kuruun vievien maanteiden risteykseen, jossa ovat 1930- ja 1950-luvulla rakennetut Niskoksen kansakoulu, kaupparakennus ja Vapaakirkon rakennus. Toinen keskus muodostui kylämaiseman eteläreunalle, kun Kihniön kautta rakennettiin Pori-Haapamäki rautatie, joka veti puoleensa asutusta ja kauppiaita. Koulut, kaupat, postit ovat lopettaneet, alkuperäisessä käytössä on enää Vapaakirkon rakennus.

Alue on hyvin alavaa ja suovaltaista, kylän pohjoisosiin sijoittuu laaja, 1940-luvulla aloitettu Aitonevan turvetuotantoalue. Kylän eteläpuolella on 1930-luvulla rakennetun Pori-Haapamäki -radan osittain purettu linjaus ja Kihniön asemapiha, sen rakennukset on käsitelty osana Nerkoon kylää, johon ne kuuluvat.



Kartta: Niskoksen kylän rajaus. Pohjakartta MML, 2019.

- Niskoksen kylän historialliset ominaispiirteet**
-  Vanhin, 1800-l asutus: Viinamäki, Ahola, Kuusla ja Mäkelä
 -  Nuorempi kruunun asutustoiminta 1900-l alkupuolella
 -  Julkinen rakentaminen: Kansakoulu ja Vapaakirkko
 -  Kaupparakennus
 -  Suo Oy, Aitonevan turvetehtas
 -  Pori- Haapamäki -rautatie ja Kihniön asema



Kartta: Niskoksen kylän asutuskerrokset ja historialliset ominaispiirteet. Pohjakartta MML, 2019.

8.1. Niskoksen historia

Niskoksen varhainen asutus liittyy todennäköisesti eränkäyntiin kuten koko Kihniön alueella järvien yhteydessä. Eränkäyntiajan jälkeen Niskoksen jakoivat Kovasen ja Hietasen 1500-luvulla perustetut kantatilat.

1800-luvun alkupuolella pidetyn isonjaon jälkeen Nerkoonjärven hyvin suovaltainen itäkulma, Niskoslammen alue siirtyi liikamaana kruunun omistukseen. Tulevan kylän ensimmäiset talot, 1800-luvun alkupuolen kruununtorpat olivat kuivemmille mäkialueille perustetut Viinamäen ja Jokelan sekä Aution, Kuuselan ja Mäkelän kruununtorpat.

Alueen keskelle jäi pieniä Nerkoon kylän taloille kuuluvia, karjalle tärkeitä suoniittyjä. Alueen laajempi asuttaminen, soiden raivaaminen pelloiksi ja valtion asutustilojen perustaminen alkaa laajemmin Suomen itsenäistymisen jälkeen, jolloin kylä nimetään Niskosperäksi. Koko Niskoslammen ympäristö asutetaan ja alavimmat osat viljellään.

Kruunun torpat 1800-l

Viinämäki
Jokela
Autio
Kuusela
Mäkelä

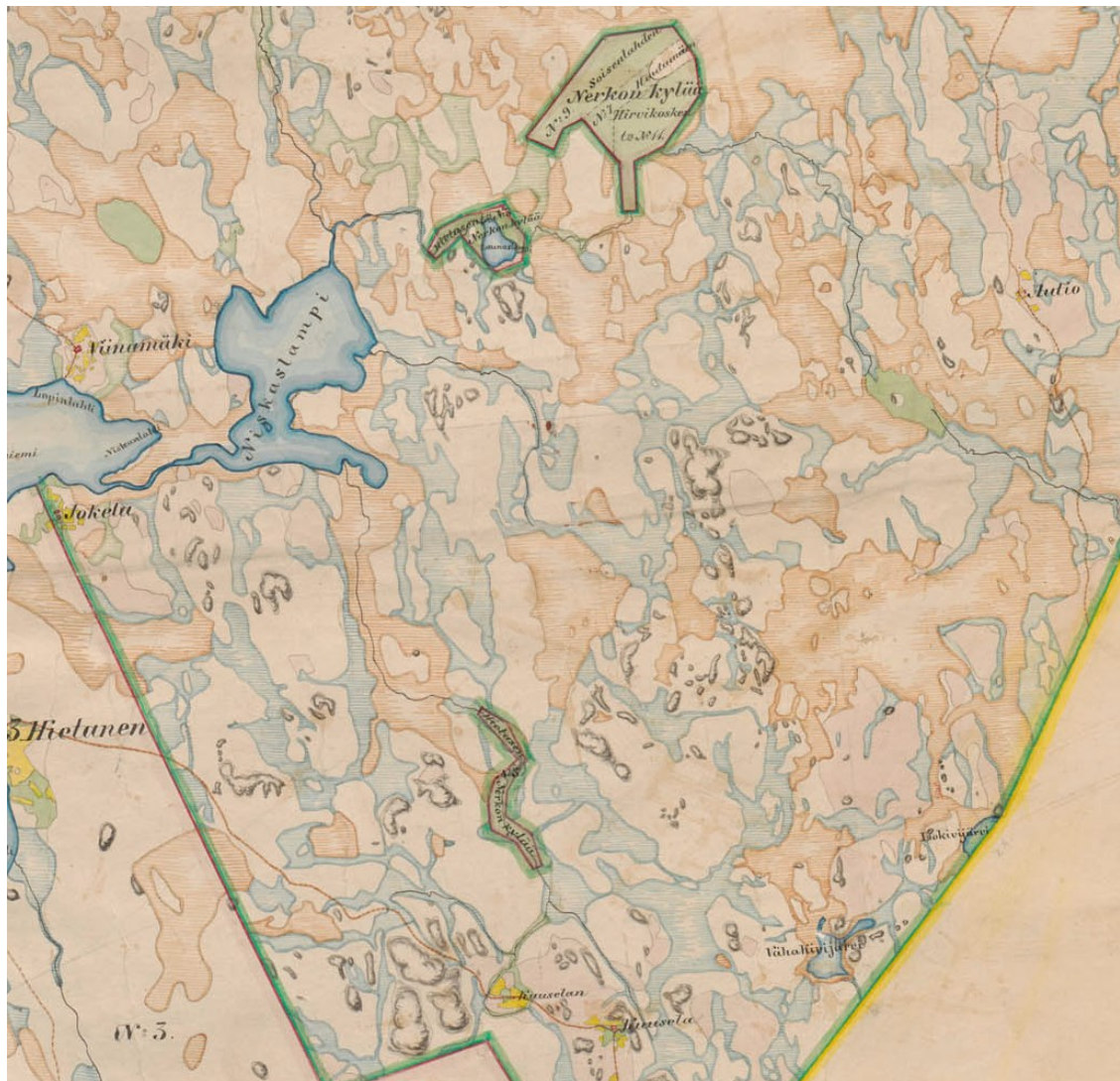


Kuva: alavaa, suoalueesta raivattua peltoa Niskoslammen etelärannalla.

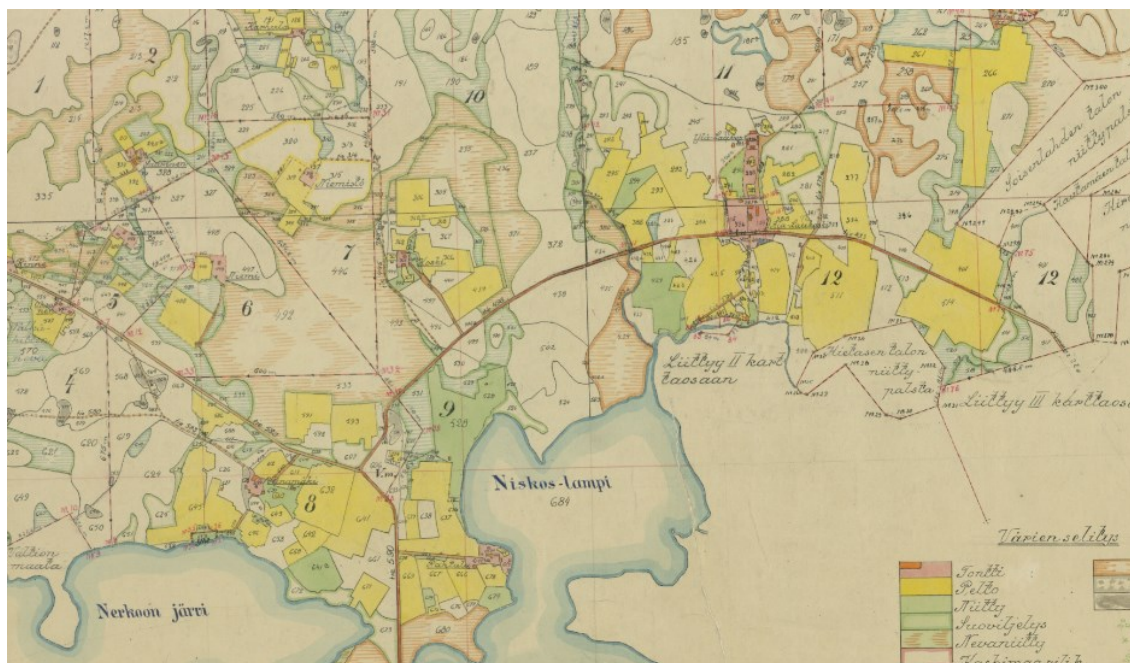
- Vanhoja eräalueita, Kovasen ja Hietasen kantat 1570-luku
- Isonjaon jälkeen kruunun liikamaita, ensimmäiset kruununtorpat 1800-luvulla.
- 1900-luvun alun valtion asutuskylä, asutustiloja perustetaan n. 30 kpl, suoalueiden raivaus pelloksi.
- Valtion metsäalueiden asuttaminen, liikenne-reittien rakentaminen ja työpaikkojen luominen.
- Kihniö-Kuru maantie 1910-luku, Niskos -Virrat 1920-luku.

Kartta: Pitäjänkartta n. 1900, joka perustuu 1840-luvun isojakokarttoihin. KA.

Isojaossa Niskoksen kylän maat siirtyivät kruunun omistukseen. Kartalla näkyvät talot Nerkoon rannoilla Viinamäki ja Jokela sekä metsätilat Kuusela sekä idässä Autio. Vihreällä rajaviivalla ja tarkemmin kuvattuna, jäivät kruunun omistukseen.

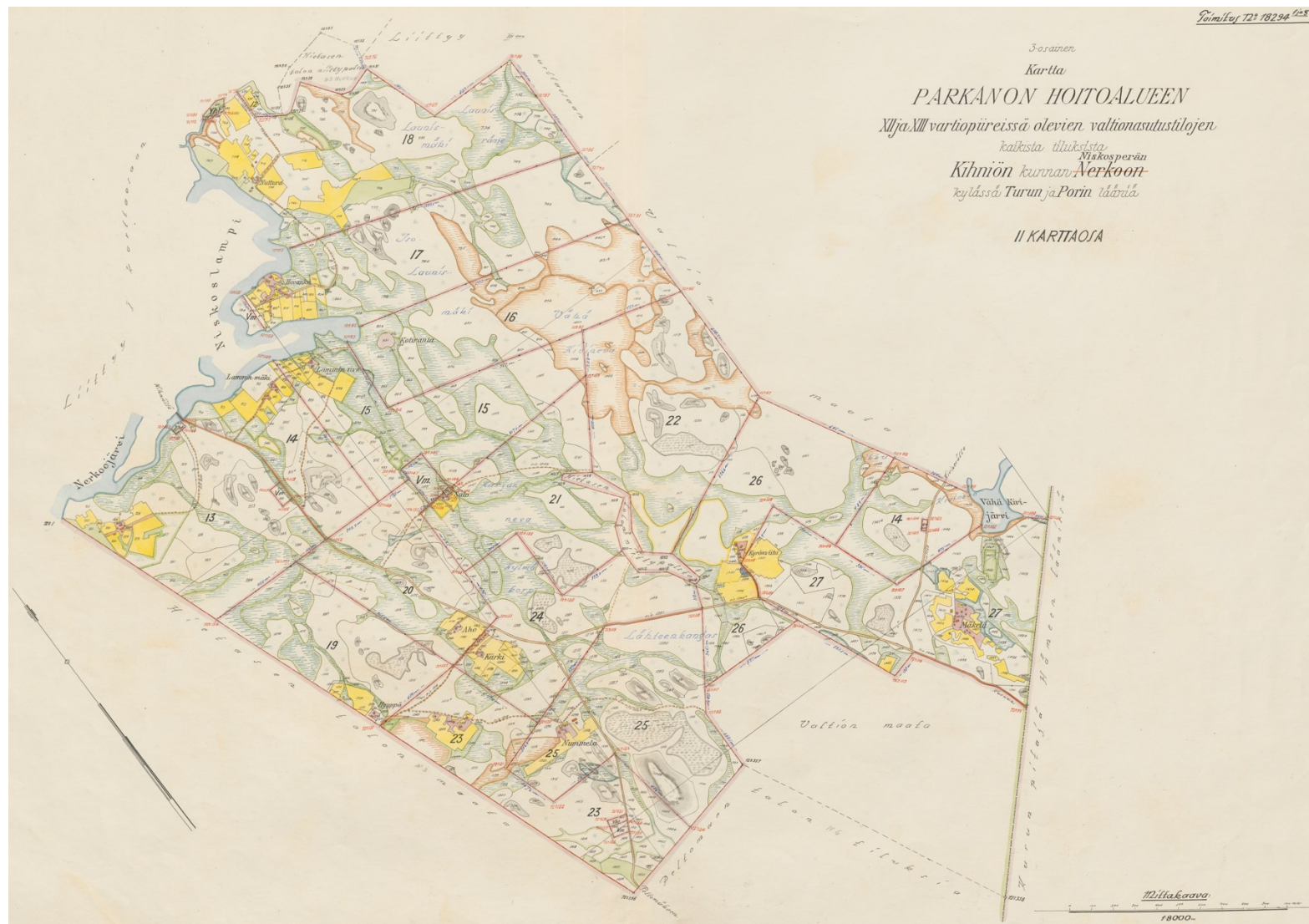


Rek. nro	Talon nro	Tilojen ja niiden haltijain nimet	Pals. ta lukko
	Vn.	Valtion maata	7
	Yht.	Jako-osakkaiden yhteiset palstat	7
1	1	Rinne, Kaaprieli Rinne	1
2	2	Saavinen, Ticho Saavinen	1
3	3	Karkhula, Edvard Karkhulan perik.	1
4	4	Oksanen, Vilhelmi Oksanen	2
5	5	Tuomisto, Nikodemus Tuomisto	2
6	6	Niemi, Herman Niemi	2
7	7	Niemistö, Vilhelmi Niemistö	2
9	9	Rantala, Uuno ja Otto Rantala	2
10	10	Koski, Feeliksi Yli-Hietanen	1
11	11	Ylä-Laukoski, Selim Yli-Laukosken perik.	1
12	12	Ala-Laukoski, Johan, Emil Ala-Laukoski	2
13	13	Jokela, Emeli Jokiriva	1
14	14	Lammimäki, Sauti Lammimäen per.	2
15	15	Lamminsiwa, Evert Lamminsiwa	1
16	16	Kotiranta, Maunu Koti-aho	1
17	17	Havanka, Matti ja Tygne Havanka	1
18	18	Mattara, Albert Mattara	1
19	19	Kyypä, Herman ja Tygne Leppälä	1
20	20	Aho, Aleksi Aho	1
21	21	Salo, Aleksanteri Koivulampi	1
22	22	Karjanmaa, Arvi Ahomäki	1
23	23	Kangas, Jeremias Kangas	1
24	24	Kärki, Onni Kärki	1
25	25	Mummela, Anton Tesa	1
26	26	Kyönviita, Eino Mäkelä	1
27	27	Mäkelä, Anselmi Mäkelä	1
28	28	Luomakoski, Svante Kangas	1
29	29	Havila, Efraim Havila	1
30	30	Kuitio, Johan Kuitio	1
8	8	Vinämäki, Enok Vinämäen perik.	2



Kartta: Ote valtion asutustilojen lunastuskartan I osasta vuodelta 1929 sekä ote tilojen haltijoiden nimistä, MML/KTJ.

- Muutaman 1800-luvun torpan jälkeen alueen asuttaminen, valtion asutustilojen perustaminen alkaa laajemmin 1900-luvun vaihteessa.
- Asutustilat itsenäistyivät 1929
- Pori-Haapamäki rata ja asema 1938
- Turvetehdas, Suo Oy 1940, Aitonevan teollisuusrata 1945
- Kansakoulu 1937, Vapaakirkko 1953
- Koulu, rautatie ja kaupat suljettiin 1980- ja 1990-luvulla



Kartta: Ote valtion asutustilojen lunastuskartan II osa vuodelta 1929. MML/KTJ. Kartta kuvaa Niskoslammen eteläpuolta.



Kartta: Valtion asutustilojen lunastuskartan III osa vuodelta 1929. MML/KTJ. Kartta kuvaa Niskoslammien itäpuolta, jossa Aution ja Luomakosken tilat.



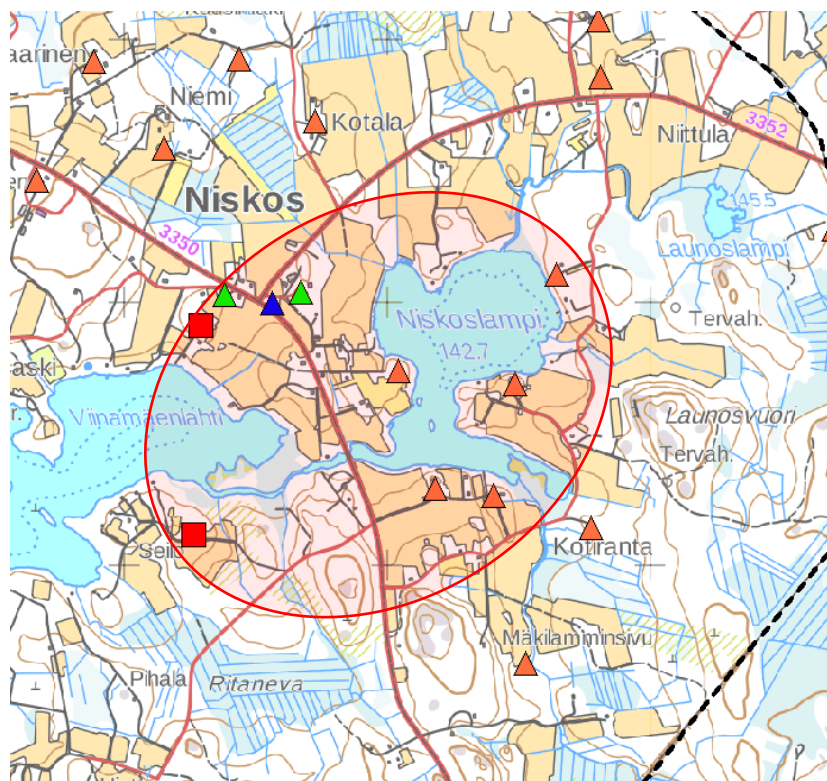
Kuva: Uittoväkeä Niskosjoen sillalla. Valtion metsiin perustetuista asutuskylistä saatiin työvoimaa valtion metsiin savottoihin ja puunuittoon, jotka tarjosivat pientiloille merkittäviä sivuelinkeinoja, maatalouden hiljaisempänä aikana. Raija Rantalan kokoelma.

8.2. Viinamäenlahden-Niskoslammen kulttuurimaisema

Viinamäenlahden ja Niskoslammen ympärillä sijaitsee viljelymaisema, joka edustaa Kihniössä nuorempaa 1900-luvun maaseudun kylärakennetta. Maisemallinen solmukohta on Niskosjoen ylittävä maatie ja risteysalue, jossa on säilynyt avoin viljelymaisema. Ytimessä ovat sijainneet myös koulu, kauppa sekä 1950-luvulla rakennettu Vapaaseurakunnan tila. Julkiset tilat, kuten koulu ja kauppa, ovat siirtyneet yksityiskäyttöön.

Maisema on kasvanut Viinamäen ja Jokelan jälkeen pientiloille lammen ympärille. Vanhoista tiloista pystyttiin tässä selvityksessä ottamaan mukaan ainoastaan Viinamäki ja metsätorppatyyppejä edustava Kuusela.

Ranta-alueet ovat kuitenkin muuttuneet järvien pinnanlaskun myötä ja viljelymaisemasta on tullut kesämökkien ja vapaa-ajan asumisen maisemaa.



Kartta: Viinamäenlahden-Niskoslammen kulttuurimaisema-alue.
Pohjakartta MML, 2019.



Kuva: Viinamäenlahden-Niskoslammen kulttuurimaisema-alue. Viinamäen laidalta kohti etelää 2019.

Kuva: Lehmä juoma-astialla Niskoksen Lamminsivun tilalla. Eija Kärkelän kokoelma.



Viinämäki 1800-l, 1929



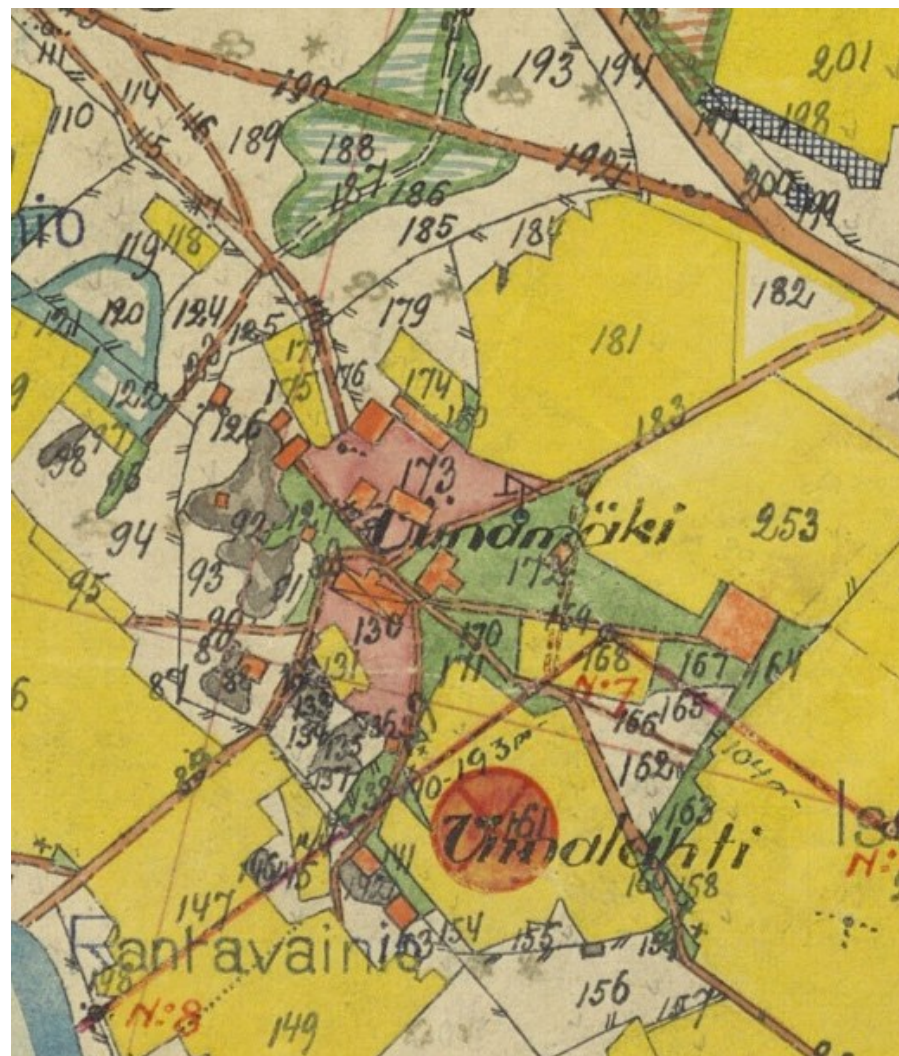
Niskosperän vanhimpia taloja. Viinämäki on perustettu kruununtorpaksi 1800-luvun alkupuoliskolla Länsi-Auren metsänhoitoalueen osana.

Talo itsenäistyi 1929 kun Niskosperän asutustilat erotettiin valtion maista.

Pihapiirissä on asuinrakennus ja hirsisiä talusrakennuksia.



Kuvat: Viinämäki 2019.



Kartta: Viinämäen pihapiiri vuoden 1935 tiluskartassa, jolloin tila jaettiin Viinämäkeen ja Viinalahteen. Kartta: MML, KTJ.

8.3. Niskoksen kansakoulu 1937

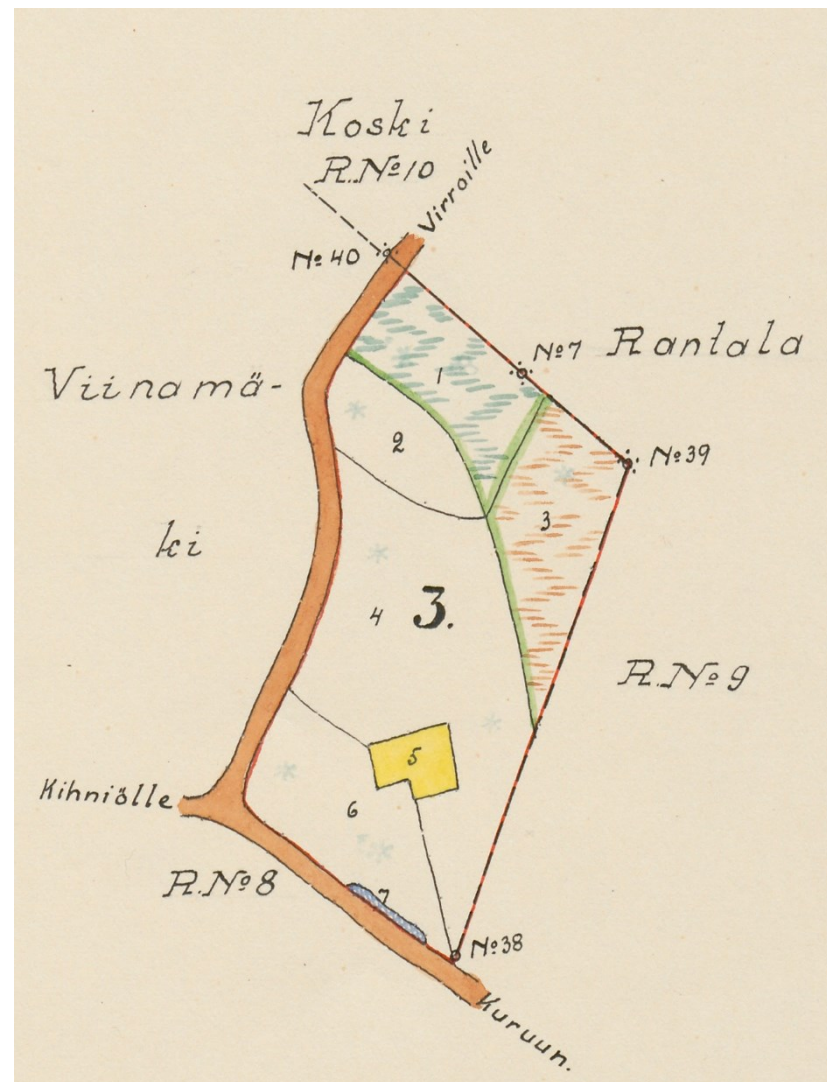


Niskoksen kansakoulu aloitti 1931 vuokratiloissa. Tontti lohkottu Viinämäestä 1937.

Tyypipiirustuksilla rakennettu puinen koulurakennus valmistui 1937.

Toinen, rapattu koulurakennus valmistui 1954 kouluhallituksen piirustuksin.

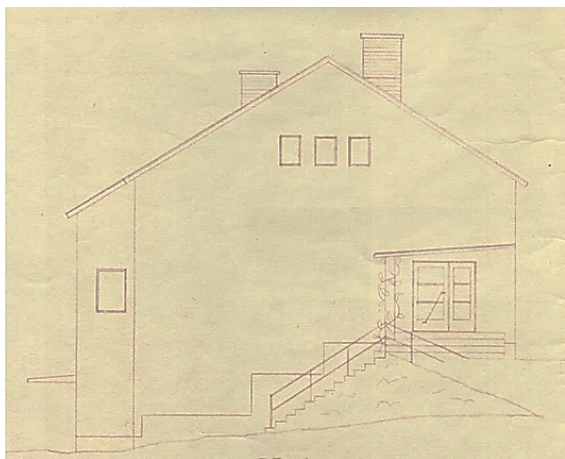
Koulu rakennukset ovat asuinkäytössä. Koulu lakkautettiin 2007, vuonna 2006 oppilaita oli 25.



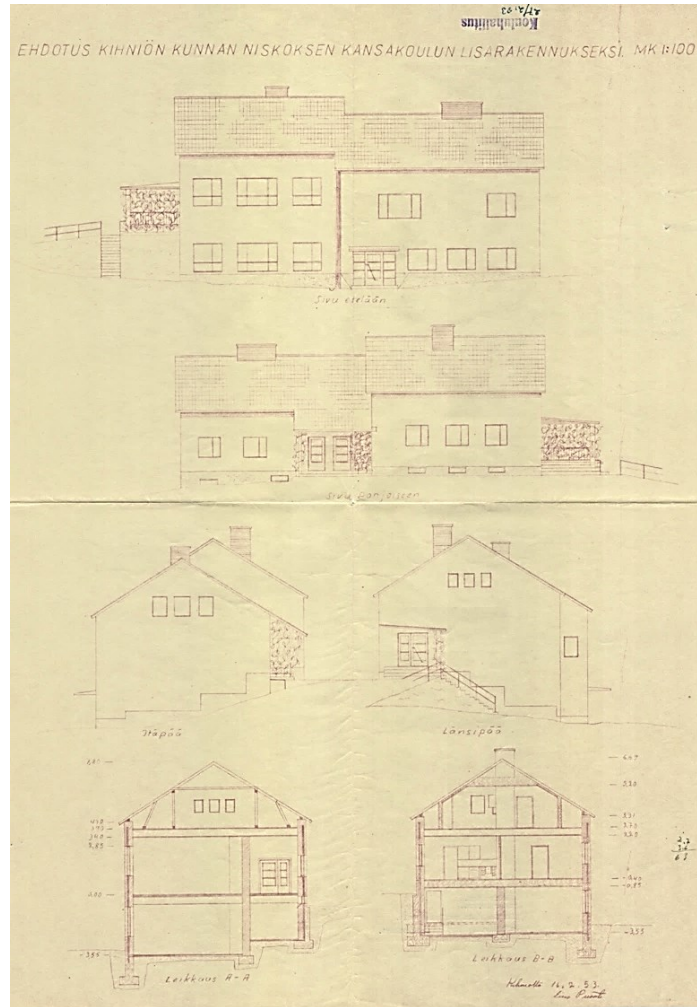
Kartta: Koulutontin lohkominen 1937-39. KA.



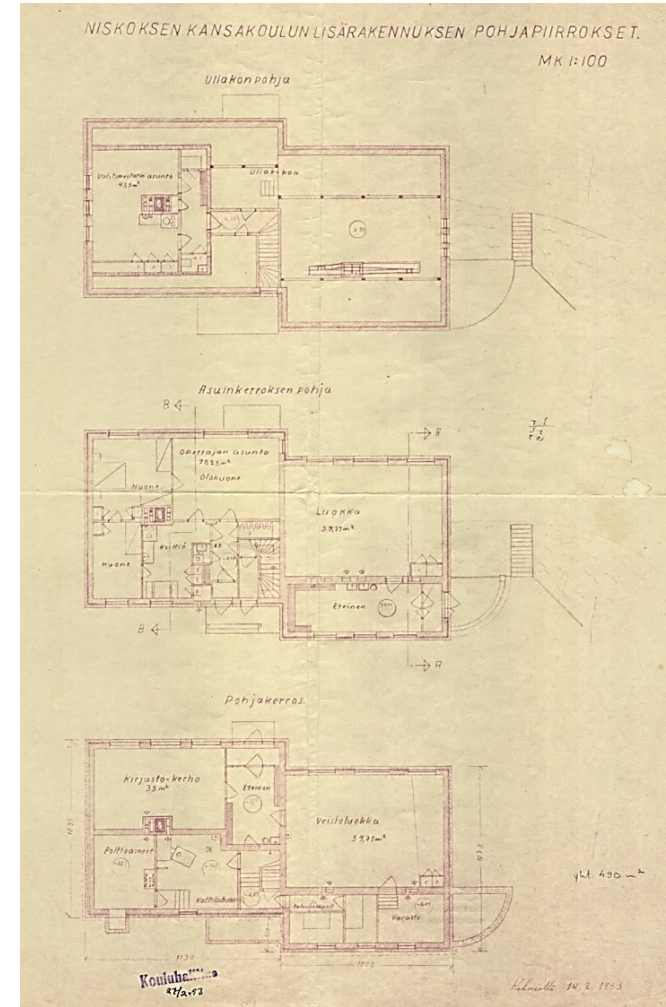
Koulun laajenuksessa saatiin tilat vahtimestarille ja opettajalle oma asunto.



Kuva: Niskoksen kansakoulun laajennus ja julkisivupiirros 1953. Kihniön kunta/ kouluhallitus. Niskoksen Kulmalan koulu on yksityiskäytössä 2020.



Kuva: Niskoksen kansakoulun julkisivupiirros ja pohjat 1953. Kihniön kunta/ kouluhallitus.



Vapaakirkko 1952



Kihniön Vapaaseurakunta perustettiin 1927.

Vapaakirkon jyrkällä satulakaton varustettu rakennus valmistui 1952. Rakennuksessa oli sali ja yläkerrassa pastorin asunto. Rakennusta on laajennettu kahdessa vaiheessa, 1967 valmistui asuntosiipi pastorille, ruokailutilojen lisäsiipi ja keittiö valmistuivat 1975. Rakennuksen taakse on lisätty varasto ja autotalli. Rakennus on edelleen alkuperäisessä käytössä.

Tontti erotettiin 1954 Viinamäen tilasta.



Kuvat: Vapaakirkko 2019.

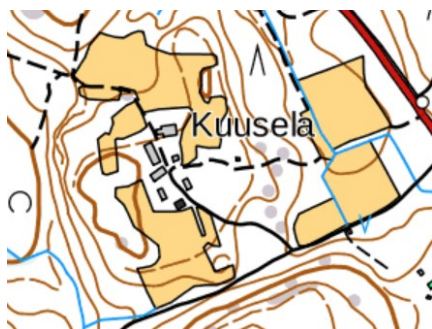
Niskoksen kauppa



Maanteiden risteykseen rakennettiin Rantalalan kauppana tunnettu asuin- ja liikeraennus 1950-luvulla. Nykyisin asuinkäytössä.



8.4. Kuusela 1800-l, 1936



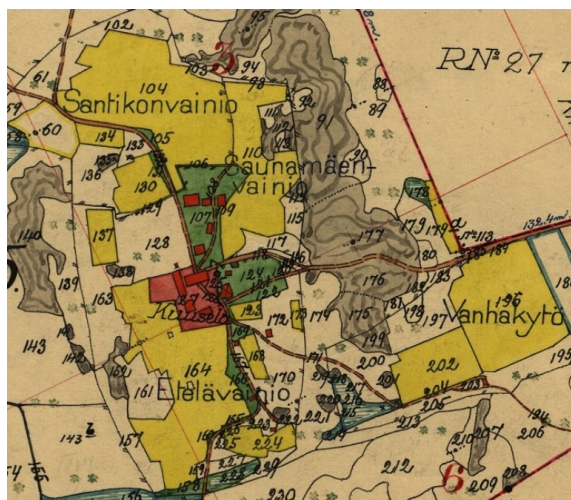
Niskosperän vanhimpaan asutukseen kuulunut Kuusela oli 1800-luvulla kruununmaiden metsänvartijatila.

Kuusela itsenäistyi 1936. Sen lunasti entinen metsänvartija Anselmi Kuusela.

Pihapiirissä on vanha asuinrakennus sekä uudempia talousrakennuksia.



Kuva: Kuusela 2019.



Kartta: Kuuselan pihapiiri ja pellot vuoden 1936 tiluskartassa, jolloin tila erotettiin valtion maista. Kartta: MML, KTJ.

8.5. Suo Oy 1943

Suo Oy perustettiin 1943 lievittämään sotavuosien vaikeaa polttoainetilannetta.

Valtion omistamista suoalueista Aitoneva täytti hankkeen keskeiset kriteerit, joita olivat rautatien läheisyys, sähkövoiman ja työvoiman saatavuus. Haapamäki-Pori rautatie oli valmistunut 1938 ja eteläpuolelle jäi suuri määrä valtion perustamia asutustiloja.

Hyvin vetisen suoalueen kuivatustyöt aloitettiin 1942. Alueelle rakennettiin parakkiyhdyskunta, korjauspaja ja varastoja 1943. Työvoimatarve oli 300 henkeä, niistä osa vankityövoimaa, loput lähiseudun naisia.

Turpeen kuljettamiseen suolla rakennettiin kapearaiteinen rautatie, yhdyskunta yhdistettiin vanhaan Virtain -tiehen tieyhteydellä ja teollisuusradalla Pori-Haapamäkirataan.

Sodan jälkeen työvoimaa oli kesäisin noin 500, parhaimmillaan jopa 800 henkeä, talvisin 40-50 henkeä.

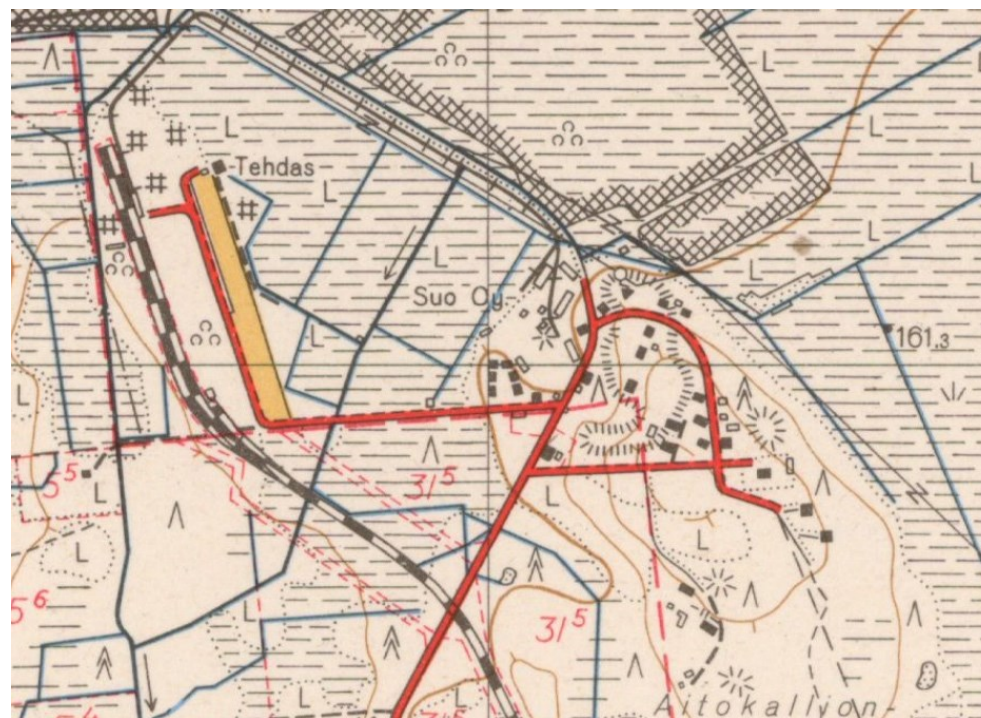
Suo Oy:n omistajaksi tuli 1970 Vapo, toiminta on nykyisin pitkälle koneellistettua.



Kartta: Aitoneva 2019 MML, 2019.

Aitonevalle rakennettiin 1940- ja 1950-luvulla yhdyskunta, joka käsitti Aitokallionkankaan päähän rakennetun parakkikylän ns. Vankilamäen sekä toisella mäellä Rantakadun varrella henkilökunnan asuinalueita. Niiden jatkeena oli erillään lisäksi toimitusjohtajan asuinrakennus ja kaksi paritaloa. Yhdyskunnan pohjoiskulmalla, suon reunassa olivat laboratorio, ruokala- ja toimistorakennus, verstaas, veturitalli ja konttorirakennus, kaikkiaan rakennuksia oli noin 50 kappaletta. Asuinrakennuksia oli lähes 30, osa hirsirakennuksia ja osa Puutalo Oy:n valmistaloja. Työvoimavaltainen tuotanto alkoi hiipua 1960-luvulla, suurin osa asuinrakennuksista on purettu 1980-luvulla. Myös taloihin liittyneet puutarhat ovat kadonneet. Tehtaan ja yhdyskunnan rakennuksista on säilyneet suon reunan huolto-, verstaas ja konttorirakennukset sekä kauppa asuinrakennuksista lähinnä Ylämäen alue, sekin osin muuttuneena.

Aitonevan vanhassa ruokala- ja toimistorakennuksessa toimii turvemuseo.



Kartta: Aitonevan tehdas ja yhdyskunta vuoden 1960 peruskartalla, jolloin toiminta oli laajimmillaan, MML.

Kuva: Aitonevan yhdyskunta suon laidalla. Aitonevan arkisto.



Kuva: Aitonevan arkiston kuvia, Aitonevan sepät. Turvemuseon avajaiset. Mauri Heliölän kokoelma.



*Kuvat: Aitonevan varasto, taustalla vers-
tas ja oikealla veturitalli ja varasto. 2019.*



KIHNIÖ KULTTUURIYMPÄRISTÖT 2020, NISKOS



Kuvat: Aitonevan turvemuseon näyttelyalue ja museorakennus, museoalueeseen kuuluu myös luontopolku ja lintutornit ennallistetuilla soilla. 2019.



Kuvat: Aitonevan asuinrakennuksia, laboratorio ja kaupparakki 2019.



8.6. Lähteet

Arkistot ja piirustukset:

Rautatiehallitus.

Suomen rautatiemuseon arkisto, Hyvinkää.

Vapo. Aitonevan turvemuseo. <https://www.vapo.com/turvetuotantoavastuullisesti/jalkikaytto/turvemuseo>

Aitonevan arkisto.

Kartat

MML. Maanmittauslaitos.

KTJ. Kiinteistötietojärjestelmä.

KA. Kansallisarkisto. Maanhallituksenlaitoksen uudistusarkisto.

[A34:5/1-25 Niskosperä; N:ot 1-30, kartta ja asiakirjat \(1929\)](#)

A34:5/55-59 Niskosperä; N:o 30 Autio halottu 30:1-2 (1934)

A34:5/64-66 Niskosperä; N:o 40 Niskoksen kansakoulutontti, kartta ja asiakirjat (1937)

A34:5/67-71 Niskosperä; N:o 41 Kuusela, kartta ja asiakirjat (1937)

Ca:1a Katselmuspöytäkirjat kruununmetsätorpista (1879-1915)

Kirjallisuus

Kihniö kotiseutuni, Kihniön kotiseutukirja, Pori 1992.

Markkola, Pirjo 2006. Ikaalisten entisen emäpitäjän historia III. Suuresta Pohjan sodasta pitäjänjakoon 1721-1852.

Parkanon ja Kihniön kirja, toim. Heikki Rantatupa, Parkanon kunta ja seurakunta: Jyväskylä 1971.

Suomen maatilat, Turun ja Porin lääni 1932, III. WSOY: Helsinki.

Tilastokeskus 2007. Lakkautetut koulut. https://www.stat.fi/til/kjarj/2007/kjarj_2007_2008-02-22_tau_002.html

Vuoden 2019 ja 2020 valokuvat Jari Heiskanen ja Laura Uimonen / Kulttuuriympäristöpalvelut Heiskanen & Luoto Oy.