



Kihniön rakennettu ympäristö 2020

7. KANKARI

7.	Kankarin kylä	1
7.1.	Kankarin kulttuurimaisema-alueet	3
7.2.	Kankarin historia	4
7.3.	Tarsian sekä Ristaniemen ja Pyhäniemen kulttuurimaisemat.....	7
	Tarsia 1586	9
	Tarsian ulkomuseo ja Tarsian vanha aitta.....	13
	Tarsian ulkomuseo 1952.....	15
	Ristaniemi, torppa 1789	16
	Uusi-Ristaniemi 1902	18
	Yli-Ristaniemi.....	20
	Vilppula.....	22
	Pyhäniemi	24
7.4.	Ahon kulttuurimaisema.....	26
	Aho 1821	28
	Piikkilä, Pikilä 1840-l.....	31
7.5.	Jokipiin-Salomäen-Asumaniemen kulttuurimaisema	33
	Kankarin koulu 1926	36
	Jokipii 1803.....	38
	Salomäki 1797	40
	Asumaniemi 1797	43
	Hakala 1800-l.....	46
	Leikko 1800-l	48
	Liettisen saari	49

KIHNIÖN KULTTUURIYMPÄRISTÖT 2020, KANKARI

7.6. Koskelan kulttuurimaisema.....	51
Markkola, Markkula 1849-I/1890-I	57
7.7. Lähteet	61

Kannen kuva: Ahon talo Kankarilla. Hannu Tannisen kokoelma.

7. Kankarin kylä

Kankarin kylä on yksi Kihniön järvikylästä, joka rakentuu Kankarinjärven ja siihen laskevien pienempien Naarminjärven sekä Tarsianjärven rannoille. Poikkeuksena on Kankarinjärven kaakkoiskulma, jonka rannat kuuluvat vanhempaa asutusta edustavaan Nerkoonkylään. Kankarinjärven eteläpää kuuluu Parkanon Linnanjärven kylään, mutta se on käsitelty tässä osana Kankaria sen yhteisen asutushistorian vuoksi.

Kankarin asutuksen ytimenä on Kankarin itäpuolelle sijoittuvien Tarsia- ja Syväjärven välisellä kannaksella oleva Tarsian perintötalo, jonka historia ulottuu 1580-luvulle. Ennen pysyvää asutusta Kankari kuului eränkäyntialueisiin aina 1500-luvulle saakka. Tarsian synty liittyy vanhempaan Korhosen taloon, jonka 1580-luvun uusia asukkaita pidetään mahdollisina Tarsian ja eteläisen Linnanjärven Laurikaisen talojen perustajina. Näiden varhaisten kantatalojen väliin on rakentunut Kankari- ja Naarminjärven rannoille Kankarin kylä, jonka alavat, osin suovaltaiset rannat sai asutuksensa vasta 1700-luvun lopulla talonpoikien torppien ja 1800-luvun kruunun torppien ja uudistalojen toimesta. Asutus muodostui haja-asutukseksi talojen sijoituessa lähelle rantaa oleville vähäisille mäkialueille.



Kartta: Kankarin kylän raja. Peruskartta, MML.

Kankarinjärvi on ollut tärkeä osa vesitietä. Ikaalisten reittiin kuuluva Kankari on osa Kihniön Tarsian-, Syvä- ja Sulkuejärvien ketjua. Lisäksi maakankaan ja kapean ojan kautta Kankarista on yhteys myös Korhosjärveen sekä lounaiskulmalla Koskelanjokea pitkin Linnajärveen. Tarsianjärveltä on edelleen yhteys Myllyojan kautta Nerkoojärvelle. Kankarijärvi on noin 7 km pitkä ja keskisyvyydeltään vain 2 m. Sitä halkoo noin kilometrin mittainen Pyhäniemen harjuselänne, joka jatkuu pitkien saarien ketjuna pitkän kapean järven keskellä. Järveä on laskettu jo 1860-luvulla Michael Asumanien ja 1890-luvulla J. Uusiluoman hakemuksista.

Hyvien vesiyhteyksien ja kankaiden vuoksi hajanaisen kylän maaliikenne kehittyi hitaasti, pääosin vasta 1900-luvun alkupuolella. Kylälle tärkeiksi muodostuivat paikallisteiden risteykset Kankarin luoteiskulmalla, joiden tuntumaan rakennettiin myös kaupat ja Kankarin koulu.

Hyvin väljä nauhamainen ja hajanainen kylärakenne on rakentunut, kun tiloja on jaettu ja uudistalot ovat syntyneet talosta taloon kulkeneiden raittien varteen. Länsipuolella Parkanon puolella on kulkenut tärkeä Kyrönkankaan talvitie. Ikaalisten reittiin kuuluvat Kankari-Sulkuejärvi sekä Kihniön Korhosjärvestä alkava Kyrönjoen vesistö muodostivat toisen vesireitin Pohjanmaalle.

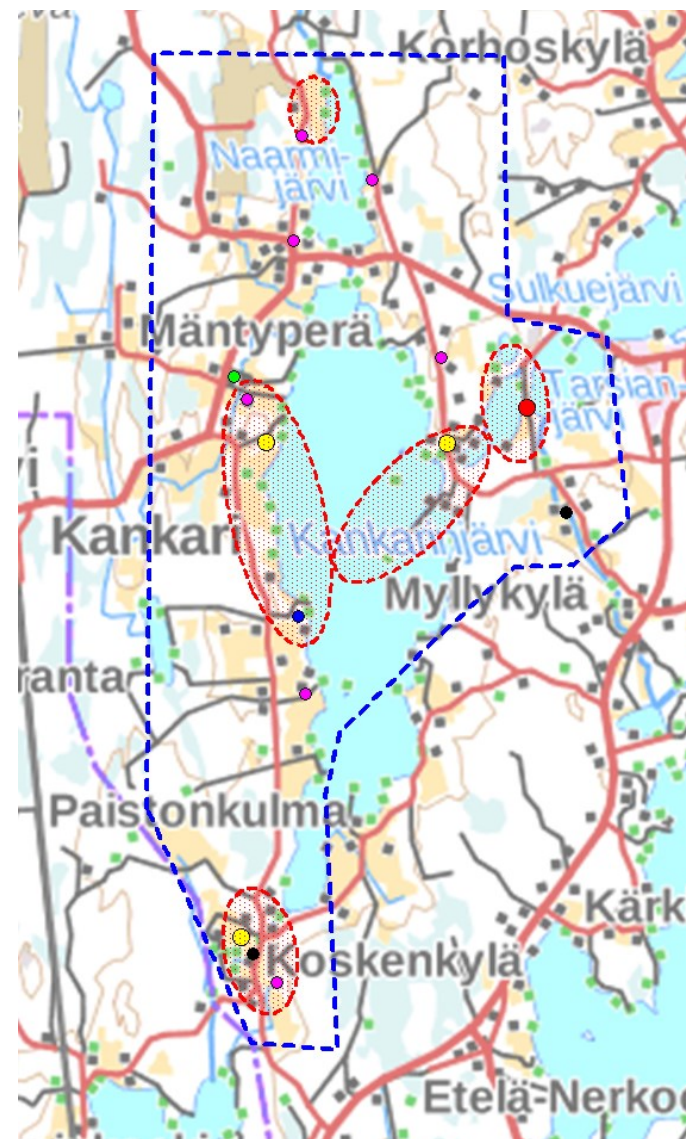
7.1. Kankarin kulttuurimaisema-alueet

Kankarin historialliset ominaispiirteet

- Tarsian kantatalo 1580-l
- Tarsian torpat 1778-1805, Koskela, Ristaniemi ja Salomäki
- Korhosen torppa, Asumaniemi 1797
- Kruunun 1800-luvun alkupuoliskon torpat ja uudistilat
- Julkinen rakentaminen: Kankarin kansakoulu
- Mylly
- Vanhan asutuksen ja maanviljelyn maisemia

Keskeiset kulttuurimaisemat:

- Tarsian kulttuurimaisema
- Ristaniemen ja Pyhäniemen kulttuurimaisema
- Ahon kulttuurimaisema
- Jokipiin-Salomäen-Asumaniemen kulttuurimaisema
- Koskelan kulttuurimaisema



Kartta: Kankarin kulttuurimaisema-alueet. Peruskartta, MML.

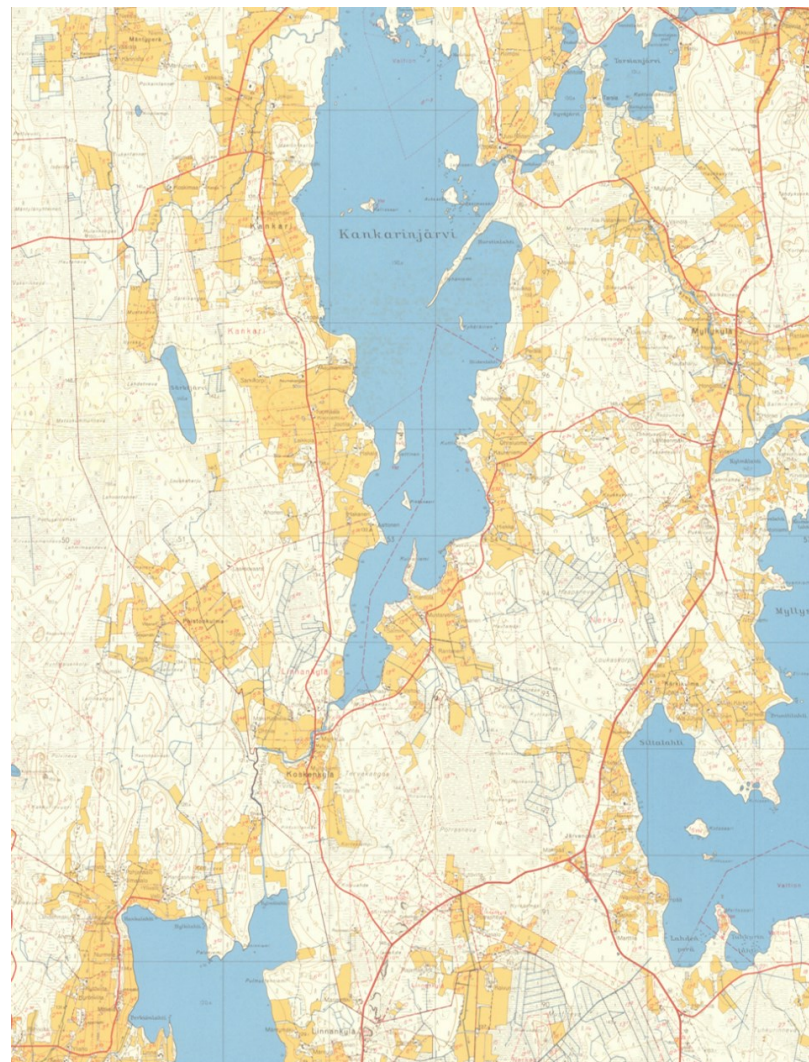
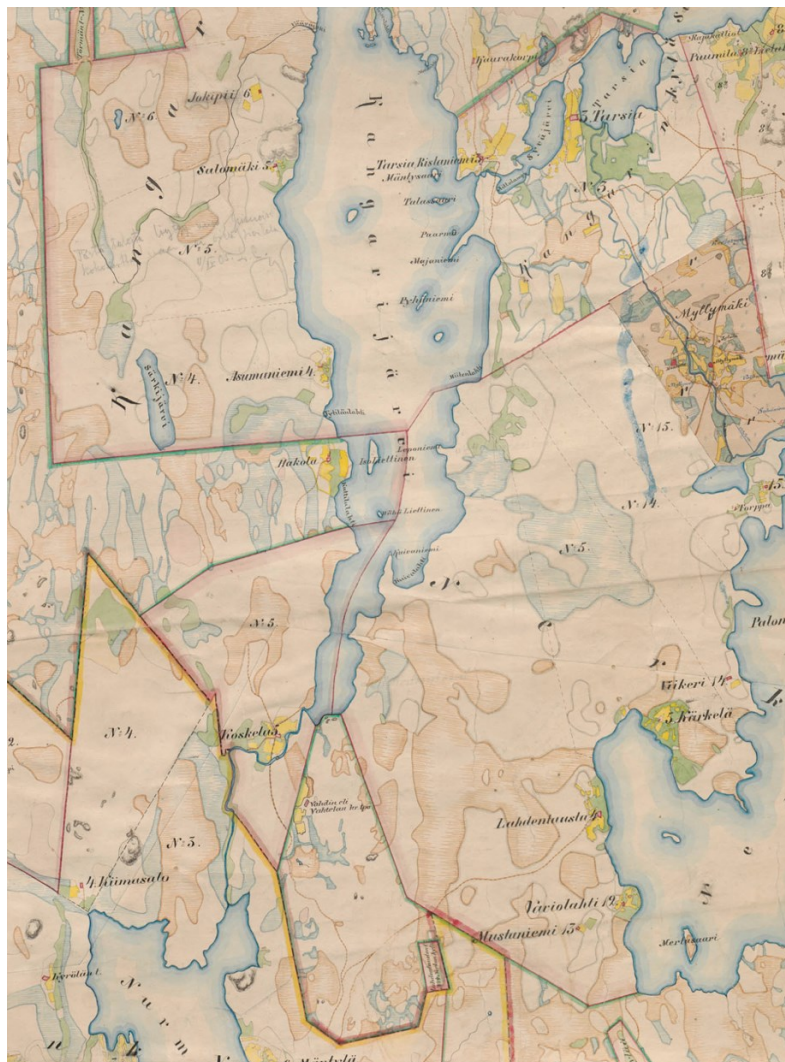
7.2. Kankarin historia

Kankarinjärven ja siihen laskevien Naarmijärven, Syväjärven sekä Tarsianjärven rannat sekä Koskelanjoki muodostavat Kankarin kylän. Vesireitti ja sen solmukohdat ovat vanhoja asuinpaikkoja ja alueelta on merkkejä mahdollisesta kivikauden asutuksesta sekä eränkävynnistä. Kihniön kivikauden löydöt Kankarinjärven rannoilla keskittyvät Pyhäniemen ja Ristaniemen ympäristöön, tärkeän vesireitin Ikaalisten ja Kyrösjoen alueille.

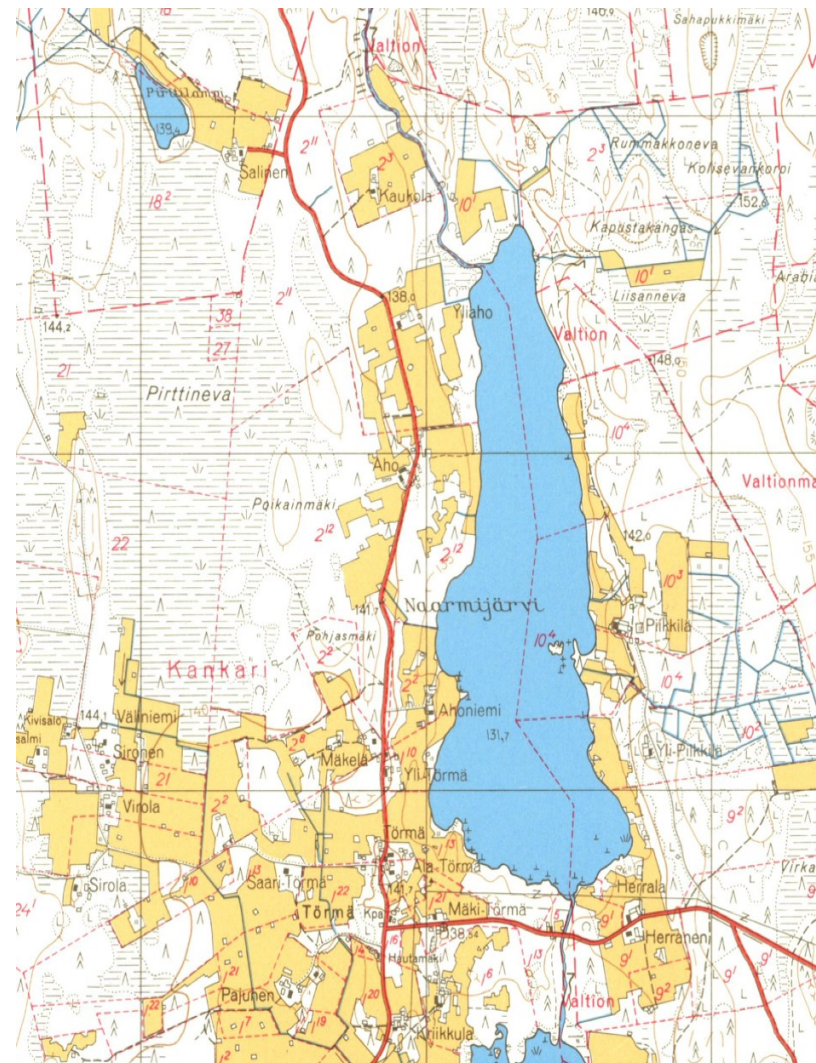
Tarsian talo on Kankarin kylän ensimmäinen varsinainen pysyvä asutusta 1570-luvulta alkaen, jota on edeltänyt eräkausi. Tällöin talot kuuluivat koko nykyisen Kihniön käsittävään Kihniön kylään. Kovanen, Hietanen, Korhonen, Tarsia ja Laurikainen siirrettiin vuoden 1609 verokirjassa Ruoveden pitäjältä Kyrön pitäjän yhteyteen, jonka erämaille ne olivat syntyneet. Ensimmäisten talojen jälkeen asutustoiminta hiipui ja järven asutuksessa ei tapahtunut merkittäviä muutoksia ruotsin suurten sotien 1600-1721 välillä. Vasta 1750-luvun maanuudistukset, torppien salliminen talonpoikaistaloille ja suunnitelmat maanjaosta aloittivat järven asuttamisen aluksi kantatalojen perustamien torppien voimin. Kruununtaloja syntyy vain vähän, ehkä niiden erilaisen verotuksen vuoksi.

Tarsian toimesta perustetaan 1778-1800 Kankarinjärven Koskelan, Ristaniemen ja Salomäen torpat Kankarinjärven rannoille. Neljäs torppa on Asu-
maniemi, jonka perustaa kauempana sijaitseva Korhonen 1797. Torppien perustaminen muuttuu 1800-luvun alkupuolella, jolloin isojaon järjestelyt alkoivat. Maat mitattiin 1800-luvun alkupuolella ja kantatalot saivat 1820- ja 1830-luvulla tehdyissä jaossa verolukujensa mukaisesti peltoja, niittyjä ja metsiä. Kantatalojen torpat jäivät pääosin näiden uusien maiden ulkopuolelle. Niistä muodostettiin uusia taloja, kruununtaloja. Isojako aloitetaan Kihniössä 1800-luvun alussa ja saadaan päätökseen 1830-luvulla. Jaossa Tarsian tila pienenee ja pääosa Kankarista jää kruunun omistukseen. Kruunu aloittaa järven asuttamisen 1800-luvun alkupuolella perustamalla kruununtorppia ja uudistiloja. Näitä ovat mm. Jokipii, Hakola (Hakala), Kaurakorpi sekä Naarminjärven rannoilla Aho, Pikilä (Piikkilä) ja Törmä. Uudistiloja ovat myös Mustaniemi, joka liitetään kuitenkin osaksi Nerkoon kylää. Myös Ratikylä on kuulunut ensin Kankariin. Ratikylää on tässä kirjassa käsitelty erillisenä kokonaisuutena.

Nykyinen asutusmaisema rakentui vanhojen kantatalojen ja torppien, vuodesta 1836 itsenäisten kruununtalojen ympäristöön. Väkiluku ja peltoala kasvoivat, ja talojen jakaminen helpottui 1800-luvun lopulla, jolloin vanhoja taloja jaettiin. Talojen maille syntyneet torpat itsenäistyivät 1920-luvulla.



Kankari 1800-luvun Pitäjänkartassa ja peruskartalla 1959. Pellonraivaus laajeni vasta 1800-luvulla asutuksen vahvistuessa.



Naarmin kylä 1800-luvun Pitäjänkartassa ja peruskartalla 1959. Pellonraivaus laajeni vasta 1800-luvulla asutuksen vahvistuessa.

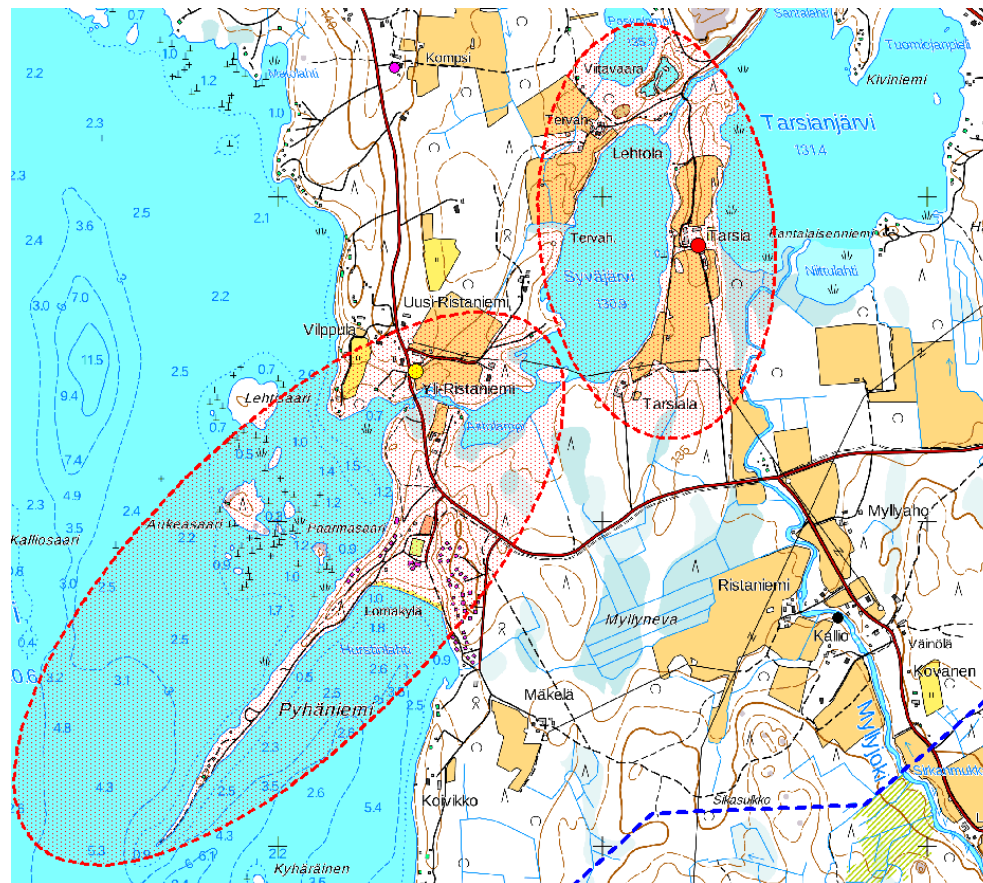
7.3. Tarsian sekä Ristaniemen ja Pyhäniemen kulttuuri- maisemat

Keskeisen vesireitin, Kankari-Syväjärvi-Tarsianjärven niemiin ja kannaksille sijoittuvat Kihniön vanhimmat, pitkään käytössä olleet Tarsian ja Ristaniemen ja Pyhäniemen kulttuuriympäristöt. Vesistön kapeikon ohella maisemaan liittyvät helppokulkuiset hiekkakankaat.

Esihistoriallista käyttöä edustavat Ristaniemen kivikautiset asuinpaikat, jota jatkoivat eräkäynti ja vesireitti Pohjanmaalle. Eränkäyntiin viittaavat vanhoissa kartoissa näkyvät nimet Majaniemi ja Aittolampi. Kihniön vanhinta pysyvää asutusta edustaa Tarsian talo järvien välisellä kannaksella. Jos sen aitan vuosiluku 1441 pitää paikkansa, kuuluu aitta eräkauden käyttöön. Aittoja on ollut myös useita Pyhäniemessä. Kihniön asutusmaisema laajeni 1700-luvun lopulla, Tarsian torppia on toisella kannaksella sijaitseva Ristaniemi, joka jaettiin 1800-luvulla. Sen kolme tilaa käsittävä rakennusryhmä muodostaa tiiviin ja hyvin säilyneen talonpoikaisen maiseman. Kihniöläistä maankäyttöä edustavat myös kaksi tervehautaa Syväjärven länsirannalla ja vanhempi sillanpaikka Pyhäniemen harjanteen jatkeena.

Pyhäniemen kalastusaitoista kaksi on säilynyt. Nykyinen vapaa-ajan käyttö alkaa 1950-luvulla, kun paikalle rakennetaan tanssilava sekä Kihniön Killan rakennuttama ensimmäinen kesämökki Pyhäniemen kärkeen. Pirtin ja keittiön sisältänyt rakennus siirtyi matkailukeisari Kalevi Keihäsen käyttöön. 1959 rakennusluvan saanut mökkiä on jatkettu myöhemmin hirsirakennuksella.

Nykyinen Pyhäniemen lomakeskus on rakennettu 1980- ja 1990-luvulla. Pyhäniemeä on käsitelty myös luvussa 3.

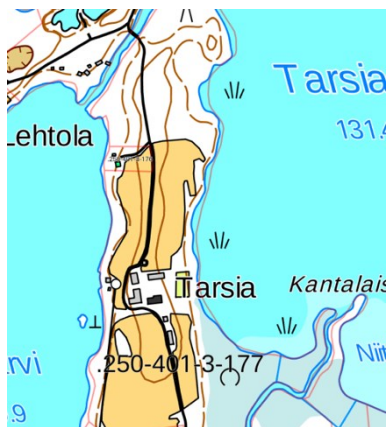


Kartta: Tarsian ja Ristaniemen ja Pyhäniemen kulttuurimaisema-alueet. Peruskartta, MML.

Kartta: Ote Pitäjänkartasta. Pitäjänkartat tehtiin 1800-luvun puolivälissä pienentämällä ja kokoamalla yhteen vanhoja isojakokarttoja. Kartassa näkyy nykyinen Pyhäniemi vielä Pyhäniemeksi nimetynä saarena ja Majaniemen nimellä kulkevana niemenä. Maja-, Kota- ym. alkuiset nimet viittaavat usein vanhempaan eräaikaan, jolloin asutus oli kausiluonteista.



Tarsia 1586



Kantatalo 1586

Keskeisellä paikalla vesistön kannaksella, vesi- ja eräreitin varrella.

Tarsia 1883, tiluskartta, verotalo

Pitkä päärakennus, jossa mutterikuisti

Kaksi uudempaa omakotitaloa

Vilja-aitat vanhan raitin varrella

Raitti siirretty pihan länsipuolelle, raitin varrella on pohjoispuolella vanha aitta (1441) sekä eteläpuolella korkea aitta ja hirsirakennus.



Kuvat: Tarsia sijaitsee Tarsianjärven ja Syväjärven välisellä kankaalla ja kuuluu Myllyjoen kulttuurimaisema-alueeseen. Tarsia 1883 tiluskartalla ja peruskartalla. Tarsia 2020.



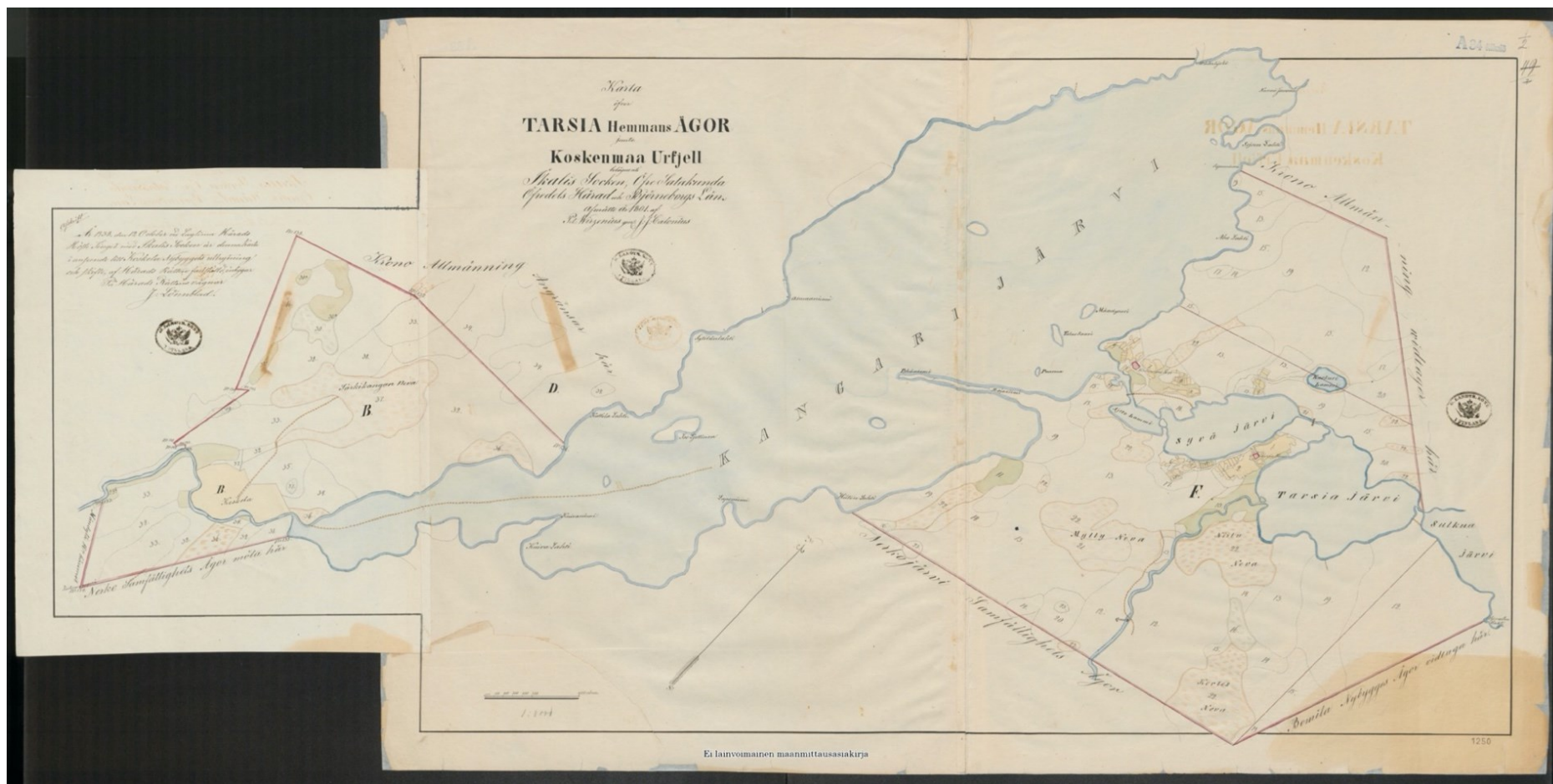
Peruskartta 1959.



Tarsian pihasivulla ovat säilyneet hyvin seinän jako osiin, 8-ruutuiset ikkunat ja erityinen koristeellisin ikkunoin varustettu mutterikuisti. Myös vellikello on tyypiltään erityinen. Mauri Heliölään kokoelma ja 2020.



Kuvat: Tarsian pihapiirissä on säilynyt aittoja ja vanha asuinrakennus, jonka yhteyteen on rakennettu uutta. Tielinja on siirretty kiertämään pihapiirin. 2019, 2020. Aitassa osin säilynyt koristeellinen räystääslauta aaltomaisella reunalla.



Kartta: Tarsian talo ja Koskenmaa (Koskela) 1801. Isojako pidettiin Kihniössä 1800-luvun alussa. Tällöin vanhojen 1500-luvun kanta-tilojen tilukset pienentyivät merkittävästi. Kartassa kirjaimella F ja B merkityt alueet jäivät Tarsian omistukseen, muut siirtyivät kruunulle, joka aloitti Kankarinjärven, Naarminjärven sekä Ratikylän voimallisen asuttamisen 1800-luvulla. Koskela (B) oli Tarsian talon 1778 perustettu torppa. Tarsian omistukseen jäivät sen torpista Ristaniemi ja Koskela, jotka itsenäistyivät myöhemmin. KA.

Tarsian ulkomuseo ja Tarsian vanha aitta

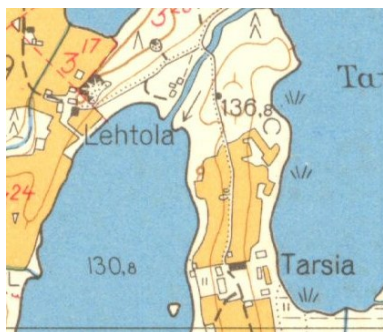


Tarsian vanhan aitan seinässä on vuosiluku 1441, jonka vuoksi aitan historian on oletettu liittyvän Kyröläisten eräalueisiin. Kuva aitasta vuodelta 1909. Museovirasto on ajoittanut aitan vuoteen 1721. Kuva: Museovirasto, Sirelius U.T. CC by 4.0 Oikealla ylhäällä Tarsian vanha aitta sekä alla ulkomuseon aitat. Mauri Heliölän kokoelma.



Kuva: Tarsian aitta 2020.

Tarsian ulkomuseo 1952



Kihniön ulkomuseoalue perustettiin vuosina 1952-1953 kun Sulkuejärven rannalle, metsäiselle rantatontille siirrettiin Paloniemestä saatu 1700-luvun savupirtti ja Tarsian kala-aitta sekä Asumaniemestä 1800-luvun suuri mallasauna. Myöhemmin siirrettiin alueelle lisäksi jalkamyylly ja Koskelan luhtiaitta.

Ulkomuseon perustamisessa keskeinen rooli oli kauppias Tarmo Markkulalla, joka teki ehdotuksen ja keräsi esineistön ohella rakennuksia.

Rakennukset ovat nyt hoidon puutteen vuoksi tuhoutumassa, savupirtti on jo tuhoutunut.

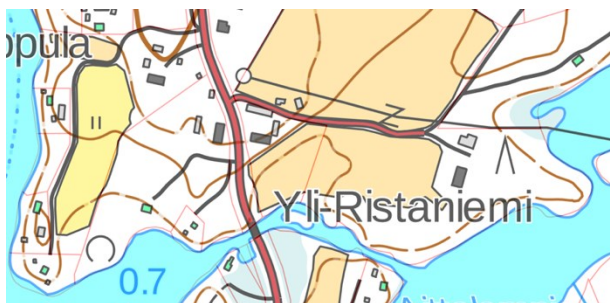


Kartat: Peruskartta 1959 ja 2020.



Kuvat: Ulkomuseo 2020.

Ristaniemi, torppa 1789



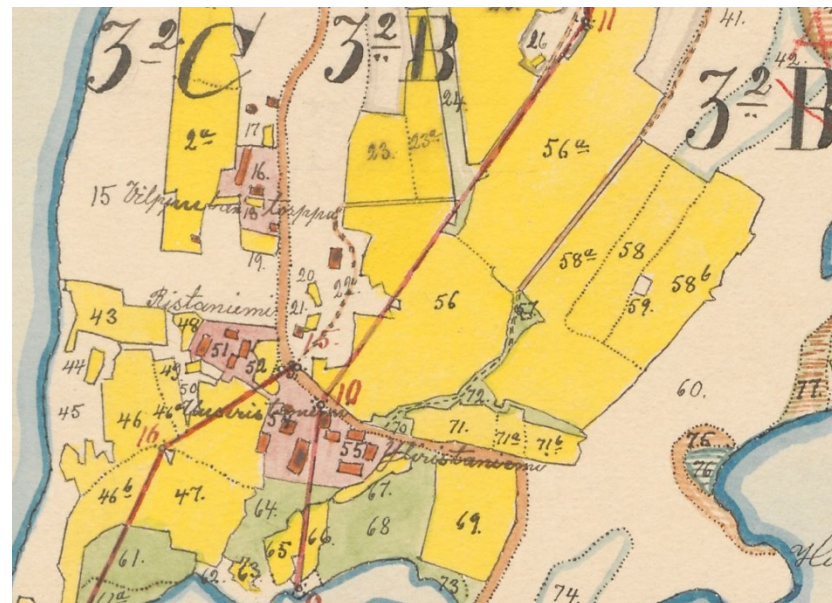
Peruskartta 2019 ja ote pitäjänkartasta 1917.

Tarsian torppa 1789, jakautui ja itsenäistyi kolmeksi, Ristaniemi, Yli-Ristaniemi ja Uusristaniemi nimisiksi tiloiksi 1902:

Yli-Ristaniemi
1882 Uusristaniemi (3B)
Julius Juhonpoika Uusristaniemi

1897 Jooseppi Anselmi lisa-kinpoika Yli-Ristaniemi

1900 Wille Joosepinpoika Linna ostaa
Ala-Ristaniemi

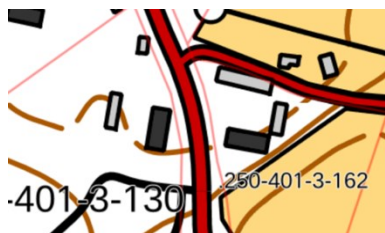


Kartat: Ristaniemi halkomiskartta 1902. Ristaniemen torppa Tarsian talon tiluskartalla 1801.KA.



Kartta: Tarsiaan kuulunut Ristaniemi vuoden 1883 Tarsian tiluskartalla, Ristaniemen torppa erotettiin kantatilasta ja jaettiin kolmeksi tilaksi 1902. Vanhasta pihapiiristä tuli jakamalla Uusi- ja Yli-Ristaniemi, torpan nimen säilyttänyt Ristaniemi rakennettiin vanhan pihan luoteispuolelle, sen nimi on nykyisin Vilppula.

Uusi-Ristaniemi 1902



Lohkottu 1902 kun Tarsian torppa, Ristaniemi itsenäistyi. Uusi-Ristaniemi oli vanhan pihapiirin länsireunaa.

Omistaja 1882 Julius Juhonpoika Uusiristaniemi.



Kartat: Peruskartta 2019 ja 1959.



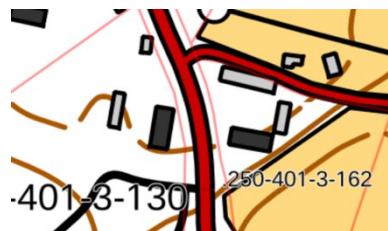
Kuvat: Uusi-Ristaniemi 2019. Päärakennuksessa säilynyt Kihniössä tyyppinen kuistimuoto, jossa koristeelliset ikkunat. talon vintinpäädyissä on sulkapanelointi.



Kuvat: Uusi-Ristaniemi 2019. Sekä päärakennuksessa että sen kuistissa ovat säilyneet erityiset ikkunat, joiden yksityiskohtana myös Aholla toistuva sininen väri ja erityinen 8-ruudun jako.

Kuva: Asuinrakennukselta on perinteinen näkymä Kankarinjärvelle. 2019.

Yli-Ristaniemi



Entinen Tarsian Ristaniemi -niminen torppa, erotettu 1902. Vanha Ristaniemen torpan pihapiiri.

Omistaja 1897 Jooseppi Anselmi Isaakinpoika Yliristaniemi



Kuva: Yli-Ristaniemi 2019.

Peruskartta 2019 ja 1959. Pihapiiriä rajaa pohjoisessa vanha tielinjaus, jonka varressa umpipihaan läpiajettava hirsirakennus, umpipihaan ulkorakennuksen pääty ja kaksi aittaa.

Tie kohti etelää on siirretty nykyiselle paikalleen Yli- ja Uusiristaniemen väliin, vanha linjaus ja silta ovat sijainneet lännempänä. Tontilla sijaitsee kivikautinen muinaisjäännös, joka viittaa kivikautiseen asuinpaikkaan. Savisen rantapellon rinteestä, pihapiiriin itäpuolelta, on löydetty kourutaltoa Syväjärvestä Kankariin johtavan vesiuoman pohjoisrannalta.

MUINAISJÄÄNNÖSTUNNUS: 250010003



Kuvat: Yli-Ristaniemi 2019. Yli-Ristaniemen aitat muodostavat vanhan tielinjan kanssa maisemallisesti merkityksellisen kokonaisuuden. Rakennusten rajaamassa lähes umpinaisessa pihassa on säilynyt rakennusten hierarkkia ja yksityiskohtia, kuten päärakennuksen kuisti.



Vilppula



Kartat: Peruskartta 2019 ja 1959.



Kun Ristaniemen torppa jaettiin kolmeksi tilaksi 1902, nykyinen Vilppula säilytti Ristaniemen nimen. Myöhemmin tilan nimeksi tuli Vilppula, joka oli aikaisemmin tien varressa ollut torppa. Vilppulan pihapiiri, asuinrakennus ja kolme hirsirakennusta on rakennettu 1900-luvun alkupuolella.

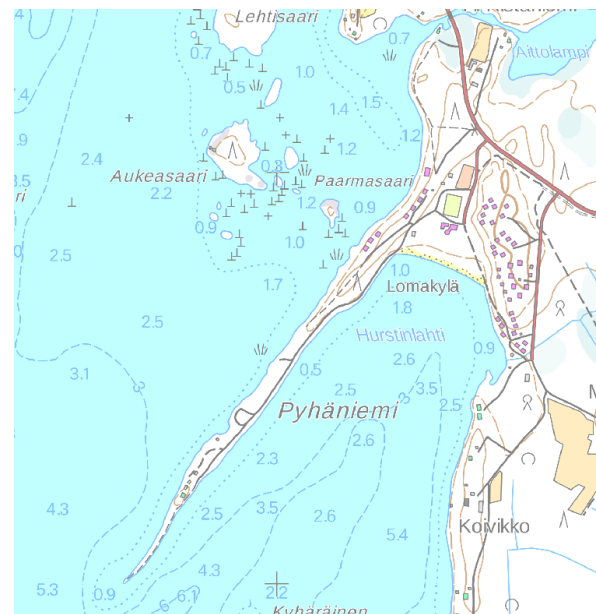
Kuva: Vilppula 2019.



Kuvat: Pihapiiristä on arvokas näkymä järvelle. Vilppula 2019.

Pyhäniemi

Tärkeä maiseman kiintopiste ja solmukohta. Vesi- ja harjureittiin kuuluva alue on ollut käytössä jo kivi- ja eräkaudella. Pyhäniemi oli vaihtoehtona myös kirkolle 1910-luvulla. Vapaa-ajan käyttö alkaa sotien jälkeen, alueella oli tanssilava, niemen kärjessä on edelleen Kalevi Keihäselle kuulunut mökki. Muutamia aittoja lukuun ottamatta rakennuskanta on 1980-luvun jälkeiseltä ajalta, kun lomakylän rakentaminen alkoi.



Kuvat: Pyhäniemi peruskartalla 2020, MML ja 2019. Ilmakuva. Kihniö-Seura.

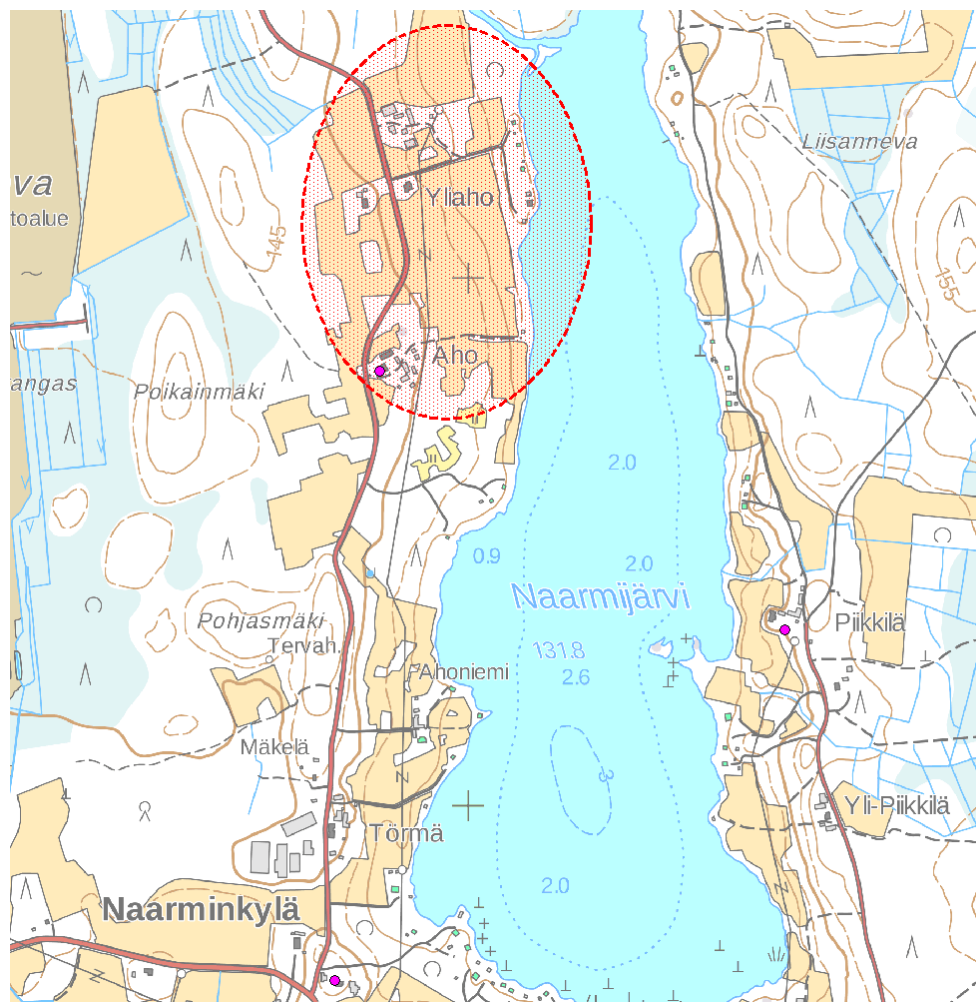




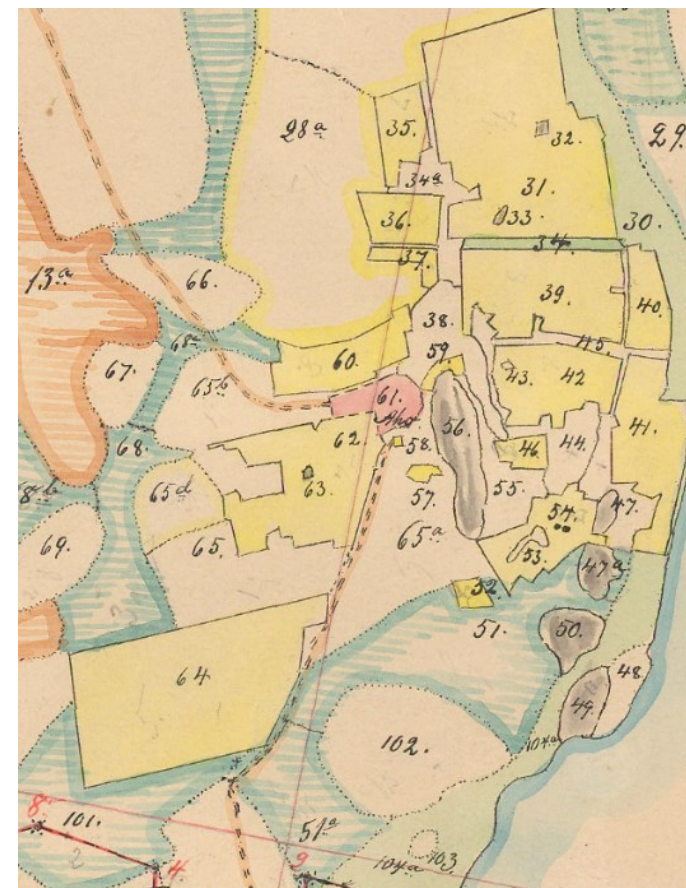
7.4. Ahon kulttuurimaisema

Kankarinkylän Naarmijärvi sai asutuksensa 1800-luvun alkupuolella pidentyn isonjaon jälkeen. Kruununmaiksi jääneen järven länsirannalle perustettiin ensin 1810- ja 1820-luvulla Ahon ja Törmän uudistilat, Kankarin kylän talot nro 2. ja 1. sekä itärannalle Pikilän (Piikkilän) kruununtorppa, josta tuli myöhemmin kylän talo nro. 10. Muu asutus on syntynyt näitä tiloja jakamalla.

Ahon tilakeskus on säilyttänyt 1800-luvun rakenteensa ja rakennukset, tilaan liittyvä peltomaisema on raivattu pääosin 1800-luvun jälkipuoliskolla.



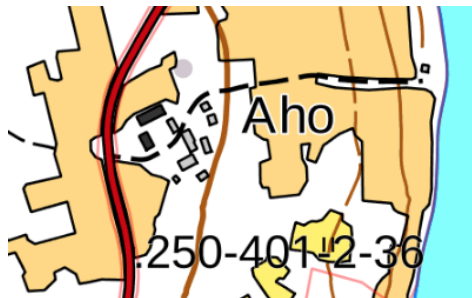
Kartta: Ahon kulttuurimaisema-alue. Peruskartta, MML.



Kartta: Aho vuoden 1907 tiluskartassa. Nykyistä tietä edelsi Ahon talolle päättyvä kärrypolku, joka seurasi kangasjaksoja. Vasemmalle jatkuva polku johti Korkeakosken torpalle. KTJ.

Ilmakuvasa Naarmijärvi ja Kankarin pohjoisosa. Aho sijaitsee Naarmin länsilaidalla. Järvien välisellä kannaksella sijaitsee Naarmin kylään kuuluva Törmän kylä. Kihniö-Seura.

Aho 1821



1821 Kruunun uudistalo 1861 perintötaloksi
1861, Talo nro. 2.

1821 isäntänä mainitaan Thomas Henricss, puoliso Lisa Thomasd Jytilä

1859-60 uudistalon erotuskirja Jonas Andersson Aholle

1922 päärakennus uusittu

1938 lohkottu Elon, Yliahon ja Ahon tiloiksi

Raitti siirretty pihapiiriin länsipuolelle



Kartat: Peruskartta 2019 ja ote pitäjänkartasta 1917.



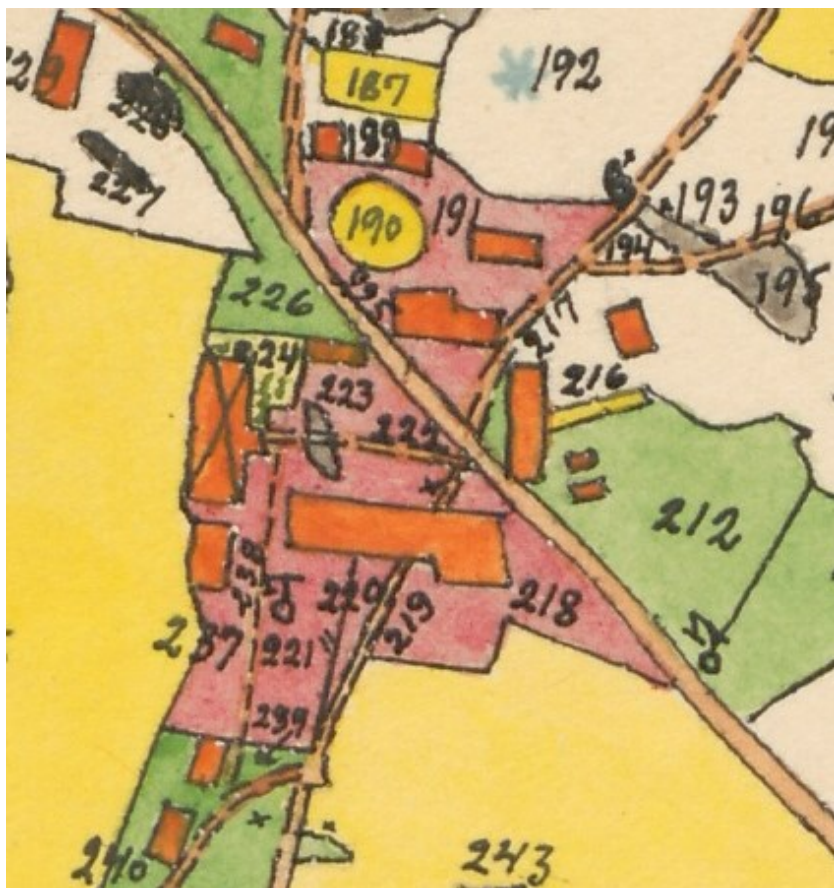
Kuvat: Pihapiiri tieltä näkyvät kulmittain sijoitetut asuintalot. Molemmissa koristeelliset kuistit. Yllä päärakennuksen runsaasti koristeltu kuisti puolipyöreällä ikkunalla ja vellikello 2019.



Peruskartta 1959.



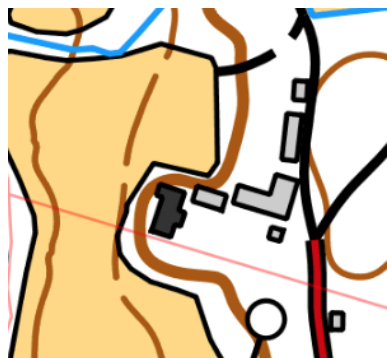
Kuvat: Ahon vellikello, päätyikkuna sinisin koristein sekä tuulilauta 2019.



Kartta: Aho tiluskartalla, KA. Porttiluhti ja kaksikerroksinen aitta 2019.



Piikkilä, Pikilä 1840-l



1840-l, valtionasutustila N:o 10.



Kartat: Peruskartta 2019 ja 1959, pitäjänkartalla Pikilä.KA.



Kuvat: Piikkilä 2019. .



Kartta. 1927 tiluskartta. Piikkilä. KA.



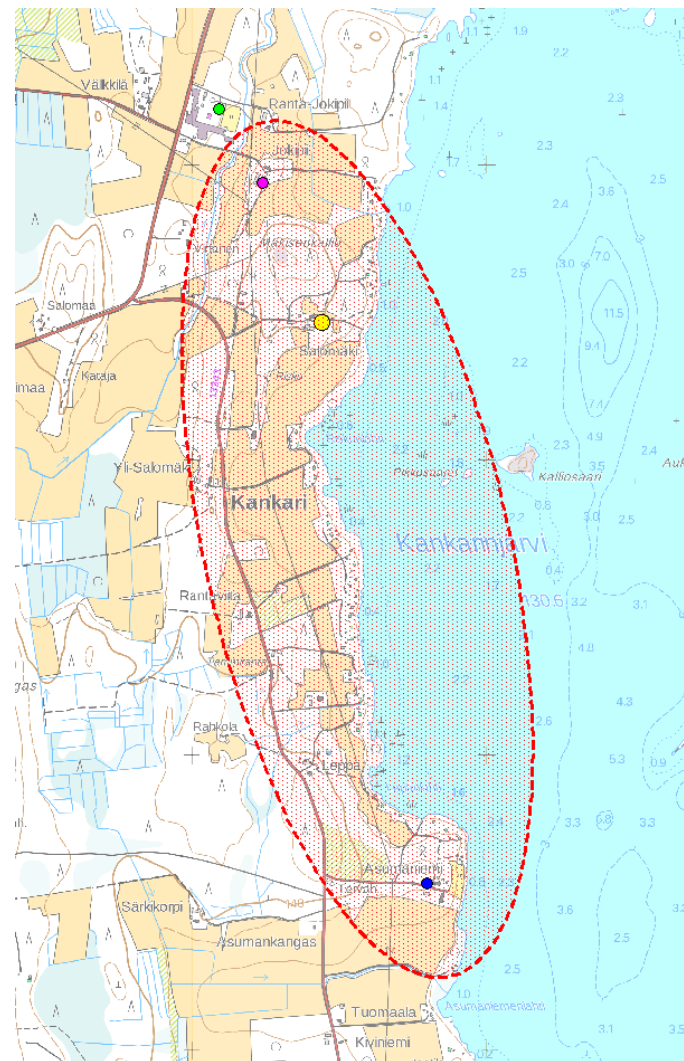
Ilmakuva: Piikkilä. Kihniö-Seura.

7.5. Jokipiin-Salomäen-Asumaniemen kulttuurimaisema

Ensimmäiset Kankarin länsirannan talot olivat Tarsian ja Korhosen torpat Salomäki ja Asumaniemi sekä kruunun uudistila Jokipii vuosina 1797–1803. Niistä muodostettiin isojaon jälkeen kruununtilat. Eteläosa jäi kruunun omistukseen, sinne perustettiin ensin Hakalan kruunun-torppa, myöhemmin Leikon kruununtorppa.

Asutus ja peltomaisema laajeni myöhemmin, kun taloja jaettiin ja Salomäen maille perustettiin mm. Tammelan (Tammiranta) ja Rantaviidan torpat sekä talon perinnönjaossa Yli-Salomäen tila. Tieyhteydet paranivat vasta 1920-luvulla, kun tie yhdisti uudisasutuksen. Kankarin koulu rakennettiin Jokipiin maille vuonna 1926.

Kesäasutus levisi rannoille 1960-luvulla. Kankarin ja Kihniön kunnan vanhin kesäasunto rakennetaan 1930-luvulla, kun Germund Paaer siirättää Leikon asuinrakennuksen Iso-Liettisen saareen.



Kartta: Jokipiin-Salomäen-Asumaniemen kulttuurimaisema-alue. Peruskartta, MML.

KIHNIÖN KULTTUURIYMPÄRISTÖT 2020, KANKARI

Kartta: Jokipii, Salomäki, Asumaniemi, Kankarin talot 4, 5 ja 6
1800 -luvun alkua kuvaavassa pitäjänkartassa. Kartan alareunassa näkyy Iso-Liettisen saari,
johon Germund Paaer rakennutti Kihniön ensimmäisen kesäasunnon.





Ilmakuva: Kankarin koulu ja Kankarin kaluste. Kihniö-Seura.

Kankarin koulu 1926



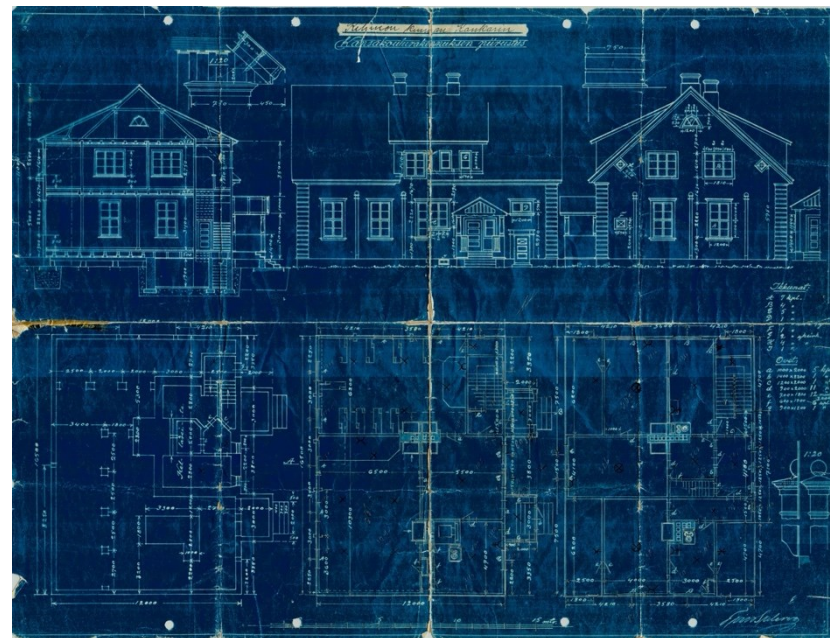
Koulutontti Jokipiin maista.

1926 koulurakennus tyyppipiirustusten mukaan.

Ulkorakennukset purettu.

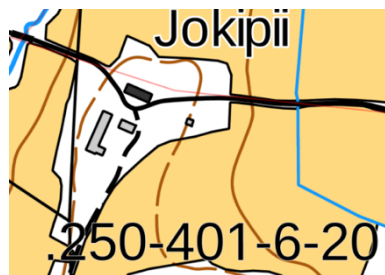


Kuva: Kankarin koulu 2019.



Kuvat: Kankarin koulun korjaus, Mauri Heliölään kokoelma. Kankarin koulun piirrokset ovat säilyneet sinikopiona kunnan arkistossa. Koulurakennusta ei kuitenkaan tehty yhtä koristeelliseksi kuin piirustuksissa. Kankarin koululaisia. Ritva Markkolan kokoelma.

Jokipii 1803



Kruunun uudistalo 1803,
talo nro. 6

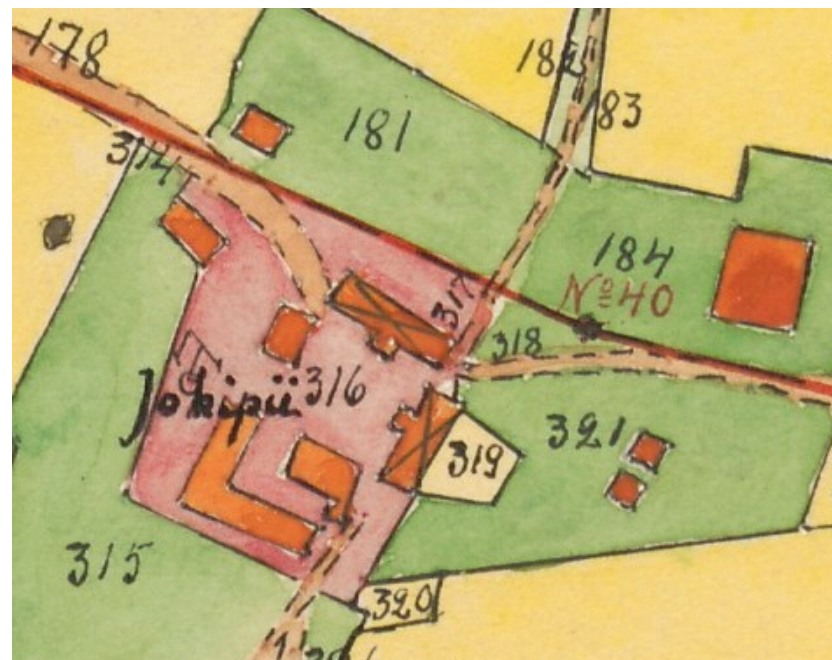
1942 lohkottu: Välkkilä, Jo-
kipii, Ranta-Jokipii



Kartat: Peruskartta 2019 ja 1959.



Kuvat: Jokipii 2019 ja tiluskartta 1942. KA.

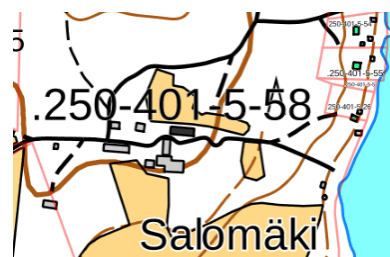




*Kuvat: Jokipii. Juha-Matti Markkola. Päädyssä sulkapanelointi.
Jokipiin aitta ennen ja nyt. Markkolan/ Mauri Heliölän kokoelmat.*



Salomäki 1797



Tarsian torppa 1797, kruunun perintötorppa 1836, talo nro. 5.

Kaksoisumpipiha 1898, jossa läpiajettava porttiluhti.



Peruskartat 2019 ja 1959.



Kuva: Salomäki 2019,
Lutti, Juha-Matti Markkola

Torpasta uusiksi tiloiksi:

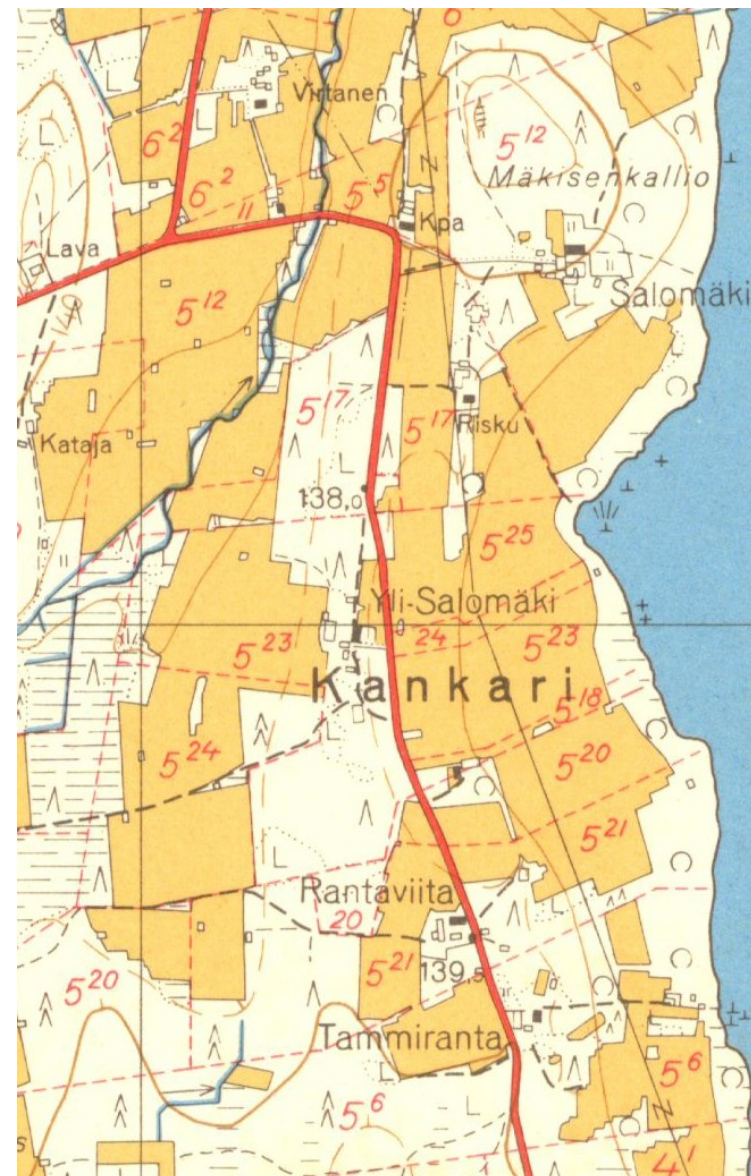
Salomäki lohkottu 1898
Ala- ja Yli-Salomäeksi.
Osalliset Efraim Ahola
Alasalomäki ja Wihtori
Wolmari Ylisalomäki

Samalla lohottu Juha Ju-
hanpoika Kasmimaalle
(Koskimaa) Ala-Salomä-
estä tila



Kartta: Salomäki jakokartta 1898.KA.

Salomäki pyykkiselitys 1898 kun tila jaettiin. KA. Peruskartta 1959.



Asumaniemi 1797



Peruskartat 2019 ja 1959.

Korhosen torppa 1797,
Kruununtorppa 1836,
talo nro. 4

1919 lohkominen:

Leppä, Rahkola, Kiviniemi,
Asumaniemi itsenäistyivät
1921

1954 lohkominen

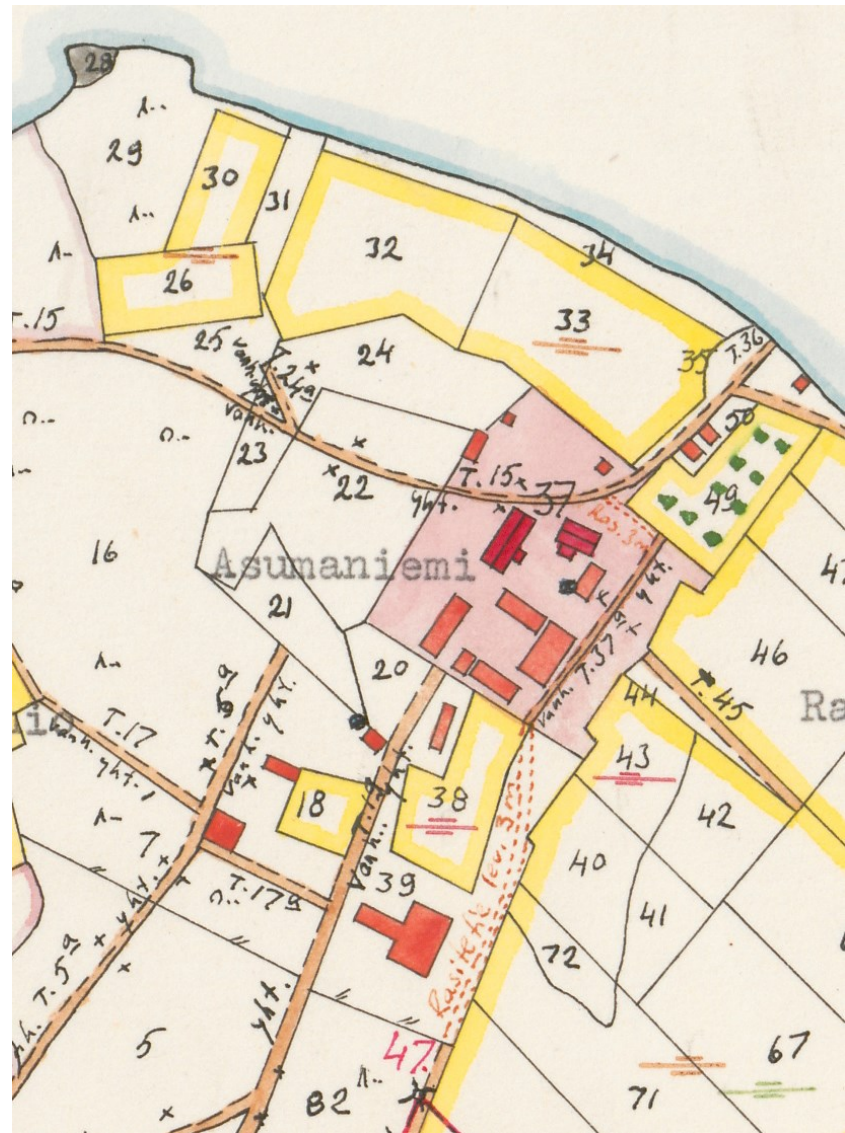
Kaksoisumpipiha,
osa hirsisistä ulkorakennuk-
sista säilynyt.



Kuva: Asumaniemi 2019.



Asumaniemen tiluskartta 1919 ja 1954, jossa jako Asumaniemen ja Asumakankaan välillä. KA.





Kuva: Asumaniemen vilja-aitat. Mauri Heliölään kokoelma.

Hakala 1800-l



Kruunun metsätorppa
1800-l/valtionasutustila,
Itsenäistyi 1926



Peruskartat 2019 ja 1959.



Kuvat: Hakala 2019.





Hakalan tiluskartta 1931. KA.

Hakala pihasivu.

Leikko 1800-l



Kruunun metsätorppa/
valtionasutustila 1800-l, talo
nro. 16.

Itsenäistyi 1926

Paaerin huvila on entinen Lei-
kon asuinrakennus, siirretty
Iso-Liettisen saareen 1900-lu-
vun alkupuolella.



Peruskartta 2019 ja 1959.



Kuva: Leikko, Juhamatti Markkola

Liettisen saari



Paaerin huvila on entinen Leikon asuinrakennus, siirretty Iso-Liettisen saareen 1900-luvun alkupuolella.



Kuva: Paaerin huvila. Mauri Heliölään kokoelma.



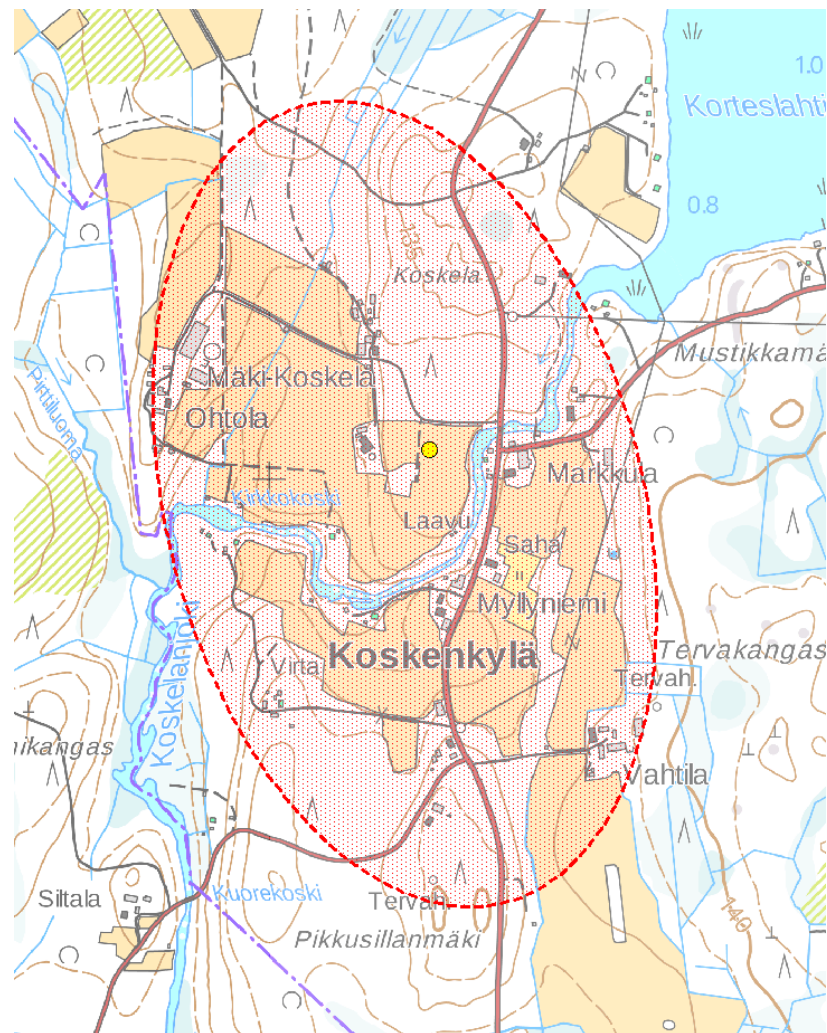
Kuva: Leikon humalisto. Mauri Heliölään kokoelma.

7.6. Koskelan kulttuurimaisema

Koskelan kulttuurimaisema on rakentunut Koskelanjoen äärelle. Maiseman vanhinta osaa on ollut Koskelan tila, joka oli Tarsian torppa vuodelta 1778. Koskela kuuluu historiallisissa kartoissa Linnankylään. Vanha torppatontti on autioitunut ja nykyisin peltona. Myös Koskelan 1900-luvun pihapiiri on autioitunut. Koskessa oli mylly jo 1800-luvun alkupuolella. Isonjaon jälkeen Koskela pysyi Tarsian osana ja jakautui 1840-luvulla Koskelaan ja Markkolaan (nyk. Markkula).

Koskelanjoki on ollut tärkeä vesiyhteys, josta muistuttaa edelleenkin käytössä oleva Kirkkokoski-nimi joen mutkassa. Koskelassa sijaisivat venevalkamat kirkkomatkalaisille, jotka saapuivat Korhosperältä saakka Sulkuen, Tarsian ja Kankarin kautta Koskelan jokea pitkin. Koskelassa levähdettiin ja siirryttiin Kuorekosken suvannossa toiseen veneeseen. Kuorekoskelta matka jatkui aina Käenkoskelle saakka, 3 km päähän uudesta 1800 valmistuneesta Parkanon kirkosta. Ehtoollispakko ja siten pakko käydä kirkossa perustui kirkkolakiin vuodelta 1686. Ehtoollinen oli edellytyksenä myös kihlaukselle ja avioliitolle vuoteen 1910.

Myllyniemeä asutetaan 1830-luvulta lähtien, jolloin myllytoiminta muuttui ilmeisesti ammattimaisemmaksi. Koskelasta erotettiin 1898 Ohtola ja Mäki-Koskela. Maiseman kaakkoiskulmalla on Vahtila, joka perustettiin kruununtorpaksi 1850-luvulla.



Kartta: Koskelan kulttuurimaisema-alue. Markkula, Ohtola, Mäki-koskela ja Myllyniemi, keltaisella pisteellä on merkitty Koskelan torpan vanha paikka. Pohjakartta peruskartta, MML.



Maisemaa hallitsee paikallisteiden risteyksessä nykyisen Markkulan pihapiiri kaksi-kerroksine asuinrakennuksineen sekä harvinaista ansassiltatyypin edustava kosken ylittävä silta. Markkulan silta on valtakunnallisesti arvokas ja sitä on käsitelty myös luvussa 1. Sillan arvon perusteena on siltatekniikan lisäksi erityinen rakennuskanta ja kylämaisema. Koskessa on säilynyt myllyn ja sahan jäänteitä sekä myllyyn liittyneitä kanavia. Myllyniemen, Mäki-Koskelan ja Ohtolan pihapiirissä on säilynyt perinteisiä hirsirakennuksia, asuin- ja talousrakennuksia.

Kuva: Koskelan joen kulttuurimaisema-alue. Markkulan pihapiiri sijoittuu tienristeyksen tuntumaan. Kuvan ylälaudassa näkyy Linnajärvi ja vasemmassa yläkulmassa Vahdin torppa. Kihniö-Seura.

Alla Markkula etelästä.





Kuva: Koskelanjoen kulttuurimaisema-alue. Markkulan pihapiiri sijoittuu sillan ja tienristeyksen tuntumaan. Koskelanjoki on myös kalastuskohde. Sen rannassa sijaitsee vanhojen myllyrakenteiden tuntumassa kävelysillat sekä länsipuolella laavu.



Koskela oli Tarsian 1778 perustettu torppa, ensimmäinen torppari oli Yrjö Kuivanen. Torppa jaettiin 1840-luvulla, Koskelaan ja Markkulaan, jonka ensimmäinen isäntä oli Matti Juhonp. Koskela.

1898 Koskela jaettiin virallisesti Koskelaan, Markkulaan, Myllyniemeen, Ohtolaan ja Mäkikoskelaan.



Kartat: Koskelan pellot on esitetty 1809 jakokartalla. KA.

Pitäjän kartassa näkyy Koskelan talo n:o 5 peltoineen sekä kulkureitit etelään, pohjoiseen Kankarille sekä Vahdin torppa. KA.

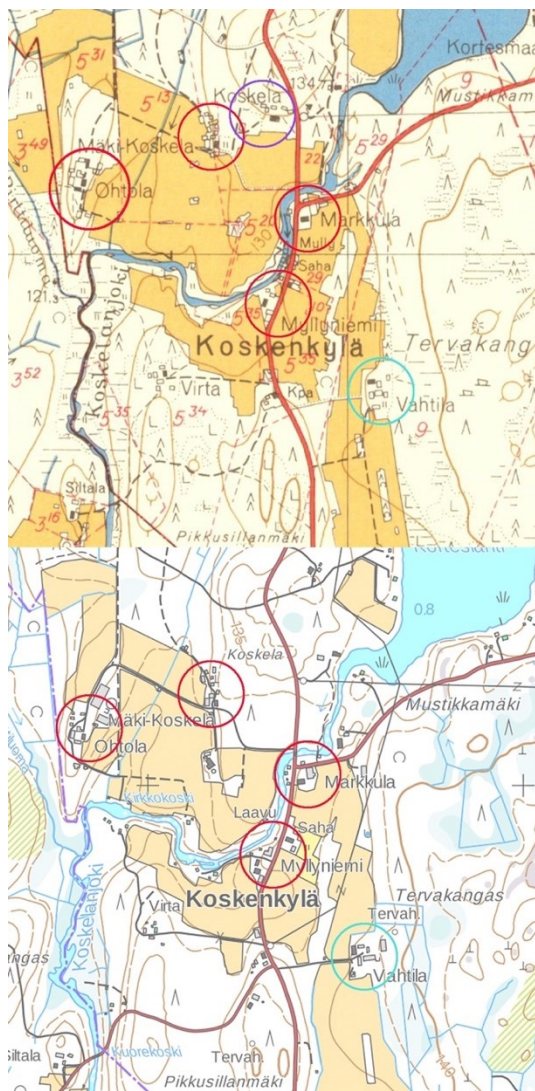


Kuva: Markkulan silta 2020.

Koskelanjoen yli on ollut useita siltoja. Aiempi 1900-luvun alun silta on sijainnut nykyiseltä sillalta itään, jossa on edelleen näkyvissä tukirakenteita jokivarressa. Kankari-Linnankylän tielle perustettiin hoitokunta 1926, jonka jälkeen J. Markkulan lahjoittamalle paikalle rakennettiin puupalkkisilta 1931. Vuonna 1956 tie siirtyi kunnan halluun ja huonokuntoinen Koskelan silta päätettiin rakentaa uudelleen ja silta valmistui 1959. Markkulan silta on puukantinen museosilta arvioitu valtakunnallisesti arvokkaaksi nykyään harvinaisen palkki- ja riippuansastekniikan vuoksi. Se otettiin museosillaksi vuonna 1982 ympäristönsä ja nykyään harvinaisen rakenteensa takia. Nykyinen silta on rakennettu jälleen uudelleen vuonna 1988 vuoden 1959 sillan kopioksi.

Kaksi edellistä siltaa olivat molemmat riippuansassiltoja. Markkulan museosillan siltatekninen museaalinen merkitys Suomen tieliikenteenhistoriassa ulottuu 1600-luvulle, jolloin puinen riippuansassilta on ollut erittäin yleinen siltatyyppeä talonpoikaisen tienhoidon aikana. Suomen itsenäisyyden aikana niitä on rakennettu 1960-luvulle asti. Autoliikenteen kasvun myötä riippuansasrakenne muuttui epäkäytännölliseksi ja riippuansassiltojen rakentamisesta on luovuttu. Markkulan silta muistuttaa tervan- ja puukaupan tietarpeista.

Lähde: Pilz, Martti & Laura Soosalu. Markkulan silta, Kihniö. Museosillan hoito- ja ylläpitosuunnitelma. Pirkanmaan elinkeino-, liikenne- ja ympäristökeskuksen raportteja 59/2014



Tilojen virallinen jakaminen helpottui vasta 1800-luvun lopulla, 1898 Koskela jaettiin virallisesti Koskelaan, Markkulaan, Myllyniemeen, Ohtolaan ja Mäki-Koskelaan.

1927 lohkomisen jaossa: Perämäki, Perkiönmaa, Uusmaa, Keskinen, Joentausta (Markkola) ja Kulma

Markkulan lisäksi Ohtolan, Mäki-Koskelan ja Myllyniemen pihapiireissä on säilynyt vanhaa rakennuskantaa.

Päärakennukset ovat 1900-luvun vaihteesta olevia pitkänurkkainen asuinrakennus, johon on tehty sodan jälkeen asuintiloja vinttitilaan ja kookas kuistiosa.

Kartat: Koskenkylän rakennuskanta 1959 ja 2019 peruskartoilla.

Kuvat: Ohtola, Mäki-Koskela ja Myllyniemi 2020.



Markkola, Markkula 1849-I/1890-I



Kartat: Peruskartta 2019 ja 1959.

2-kerroksinen päärakennus rakennettiin runko-osiltaan ennen talvisotaa, loppuun sotien jälkeen. Pihapiirissä on lisäksi suuri navetta.

Koskenvarressa aitat, punamullattu ja maalaamaton sekä sauna.

Risteyksessä punamullatut lautarakenteiset ulkorakennukset



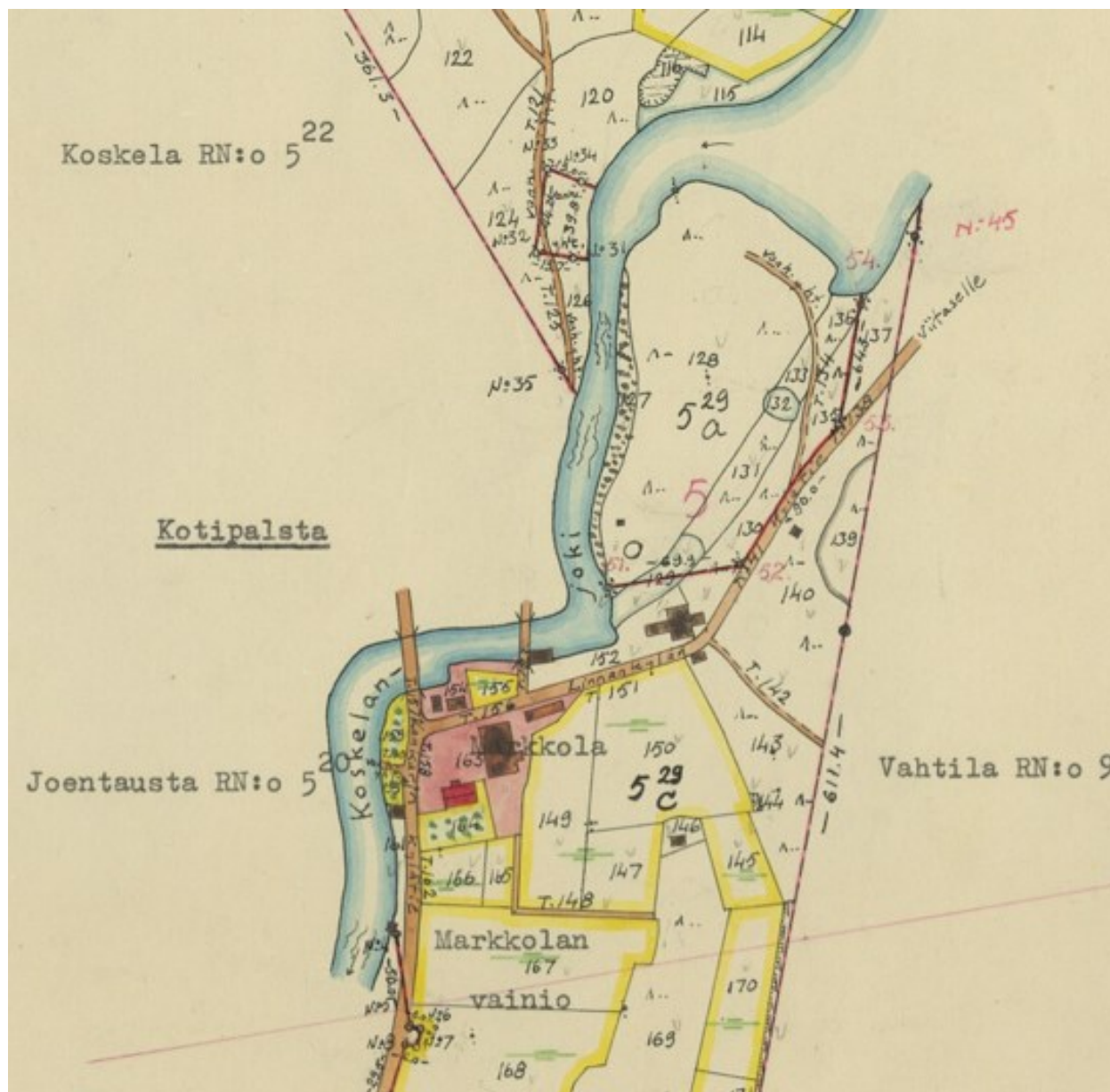
Kuva: Markkulan eteläsivu 2019.





Karttaote lohkomiskartasta 1898. Tiluskartta, jolla itsenäistynyt Koskela jaettiin Myllyniemeen, Markkolaan (Markkulaan), Koskelaan sekä vielä tällöin rakentamattomiin Ohtolaan ja Mäki-Koskelaan. KA.Kartassa näkyvät kaksi siltaa ja myllyt.

Karttaote 1951. KTJ.



7.7. Lähteet

Kartat

Pohjakartat MML avoimet tietoaisteistot 2019, 2020.

KTJ.

KA. Maanmittaushallituksen uudistusarkisto:

[Kankari; N:o 3 Tarsia ja N:o 5 Koskela Linnankylän kylässä tiluskartta ja selitys 1802-1938 \(A34:1/1-4\)](#)

A34:1/1-4 Kankari; N:o 3 Tarsia ja N:o 5 Koskela Linnankylän kylässä tiluskartta ja selitys (1802-1938)

A34:1/5-7 Kankari; N:o 3 Tarsia tässä kylässä ja N:o 5 Koskela Linnankylän kylässä, kartta ja jakokirja (1809)

A34:1/8 Kankari; N:o 3 Tarsia tässä kylässä ja N:o 4 Korhonen Kihniön kylässä: pyykkiselitys (1848)

A34:1/9-10 Kankari; N:o 2 Aho: erottamisasiakirjat (1859-1861)

A34:3/1-8 Linnankylä; N:o 5 Koskela lohottu 5:1-2 sekä edelleen RN:o 5:2 halottu 5:3-6 (1898)

A34:1/144-150 Kankari; RN:o 2:9 Aho lohottu 2:10-12 (1938)

A34:1/13-19 Kankari; N:o 5 Salomäki, halkomiskartta, jakokirja (5:1-2) ja pyykkiselitys (kartalla myös RN:o 5:3: n lohkomisrajat) (1898)

A34:1/20-24 Kankari; RN:o 3:2 Ristaniemi halottu 3:3-5 (1902)s

A34:1/28-33 Kankari; N:o 4 Asumaniemi lohottu 4:1-3 ja edelleen RN:o 4:3 halottu 4:4-5 (1919)

A34:3/19-20 Linnankylä; RN:o 5:8 Koskela lohottu 5:16-22, rajakartta (1929)

A34:1/190-198 Kankari; RN:o 4:4 Asumaniemi halottu 4:12-13 (1954)

A34:1/165-171 Kankari; RN:o 6:8 Jokipii lohottu 6:9-11 (1942)

A34:1/57-64 Kankari; N:ot 14-18, kartta ja asiakirjat (1927) Hakala ja Leikko

Kirjallisuus ja selvitykset

Sukututkimusta ja talonhistoriaa Tarsialta. Kulju, Auli 1996. Nide, Kihniön kirjasto.

Vuoden 2019 valokuvat Jari Heiskanen / Laura Uimonen/ Kulttuuriympäristöpalvelut Heiskanen & Luoto Oy.