



Kihniö rakennettu ympäristö 2020
6. NERKOON KYLÄ

6. Nerkoon kylä.....	1
6.1. Nerkoon historia.....	3
6.2. Myllykylän kulttuurimaisema.....	7
Myllymäki 1800.....	13
Ylisenkosken mylly, vanha maantie ja silta.....	14
Sepän muistomerkki.....	15
Jokinen 1920.....	16
6.3. Nerkoonjärven länsipään taloja.....	18
Kirvesniemi 1800.....	19
Viikeri 1803.....	22
Lahdentaustan koulu 1941.....	23
Vavionlahti 1794.....	24
Paloniemi 1799.....	26
6.4. Mustaniemen-Kauraniemen kulttuurimaisema.....	27
Mustaniemi 1827.....	30
Hiekka 1800-l.....	32
Kauraniemi 1895, 1899.....	34
6.5. Etelä-Nerkoon kansakoulu 1943.....	36
6.6. Soisenlahden kulttuurimaisema.....	36
Soisenlahti 1799.....	39
Soisenniemi.....	41
6.7. Mäkikylän kulttuurimaisema.....	43
Vähäpeltomäki 1799.....	47
Hautamäki 1799.....	48
Isopeltomäki 1768, rauniot.....	50

6.8.	Pori-Haapamäki rautatie	55
	Kihniön asema 1938.....	55
	Kihniön aseman asuntorakennus ja piha.....	61
	Linnakylän asema 1938	62
6.9.	Hietasen kulttuurimaisema.....	65
	Hietanen 1572.....	67
	Kotiseutumuseo, Kotaniemi	70
6.10.	Kovasen kulttuurimaisema.....	71
	Kovanen 1572.....	76
6.11.	Lähteet	81

Kuva: Nuotanutta Nerkoon järvellä kesällä 1928. Juho Hietasen (Puumila) kokoelma.

Kylien nimistö seuraa tässä kirjassa vanhojen karttojen, erityisesti pitäjänkartan nimistöä, koska kirja painottuu Kihniön kulttuurimaiseman historiaan. Kylän nimen kirjoitusasu on saattanut poiketa puhekielestä ja saanut uusia muotoja aikojen kuluessa, tämän vuoksi kirjassa on päädytty käyttämään kylien vanhoja kirjoitusasuja. Vastaavasti kyläraajat eivät ole olleet tarkkoja, vaan kylät ovat vuoroin sulautuneet toisiinsa, vuoroin eriytyneet. Kylien nimistössä näkyvät järvien merkitys Kihniölle, kantatilojen synty, menestysaika ja omistajuuden vaihdokset sekä kuntakehityksen, mm. teollisuuden ja kaupan synnyttämä nimistö. samalla tavoin monen talon ja tilan nimen muoto on vaihtunut.

Talojen ja tilojen nimistä kirjassa käytetään vanhojen karttojen nimeä, sillä maisemassa talot ovat säilyneet paikallaan ihmisten ja toimintojen siirtyessä. Huomattavaa on, että usein tilan omistukseen kuului alueita isojaon myötä myös varsin kaukaa alkuperäisestä tilan päärakennuksesta. Tästä syystä saman talon maita ja rakennuksia on kuulunut eri kyliin tai kyläjako ei seuraa järvien luonnollista kokonaisuutta. esimerkkinä Nerkoonjärven länsilaidalla sijainneen Mustaniemen talolla oli tiluksia myös Kankarinjärven rannalla.

6. Nerkoon kylä

Nerkoon kylä sijoittuu Nerkoonjärven rantamaisemiin, jossa vesistö yhdisti vanhan asutuksen. Varsinaista kyläkeskusta ei ole, vaan maatalousasutus on hajaantunut järven lukuisiin niemiin ja lahdelmiin. Viljelymaisemat ovat pienipiirteisiä, talojen ympärille keskittyviä. Useissa paikoissa peltomaisema on metsittynyt maatalouden päättymisen jälkeen. Vanhoja päärakennuksia, aittoja ja luhtirakennuksia on säilynyt useita, usein muunneltuina.

Asutuksen vanhimpana lähtökohtana ovat järven 1500-luvulla jakaneet Hietasen ja Kovasen kantatallot sekä niiden 1700-luvun lopun ja 1800-luvun alun torpat ja kruunun uudistatallot. Kylämäisiä piirteitä on syntynyt vain paikoin, kun kantatallot on jaettu ja uusia tilakeskuksia on rakennettu vanhan ympäristöön. Nekin ovat luonteeltaan hyvin hajanaisia.

Nerkoonjärven ohella kylään kuuluu myös osa Kankarinjärven kaakkoiskulmaa sekä Myllykylä Myllyojan varrella sekä Mäkikylä ja Hirvikylä järven eteläpuolen mäkisillä metsäalueilla. Asutushistoriasta ja topografiasta johtuen laajoja viljelymaisemia ei syntynyt ja myöhemmin useat pienet peltokappaleet ovat metsittyneet. Laajempia viljelymaisemia ja vanhan asutuksen ympäristöjä on säilynyt vain vähän. Enemmän kaukoliikennettä, kuin kyläasutusta palvelevat tielinjat ovat 1860-luvulta ja 1900-luvun alkupuolelta. Lakkautetusta Pori-Virrat rautatiestä ovat säilyneet Kihniön ja Linnankylän asemarakennukset. Järven itäpään suoalueille syntyi valtion asutustoimien seurauksena Niskoksen kylä 1900-luvun alkupuolella.



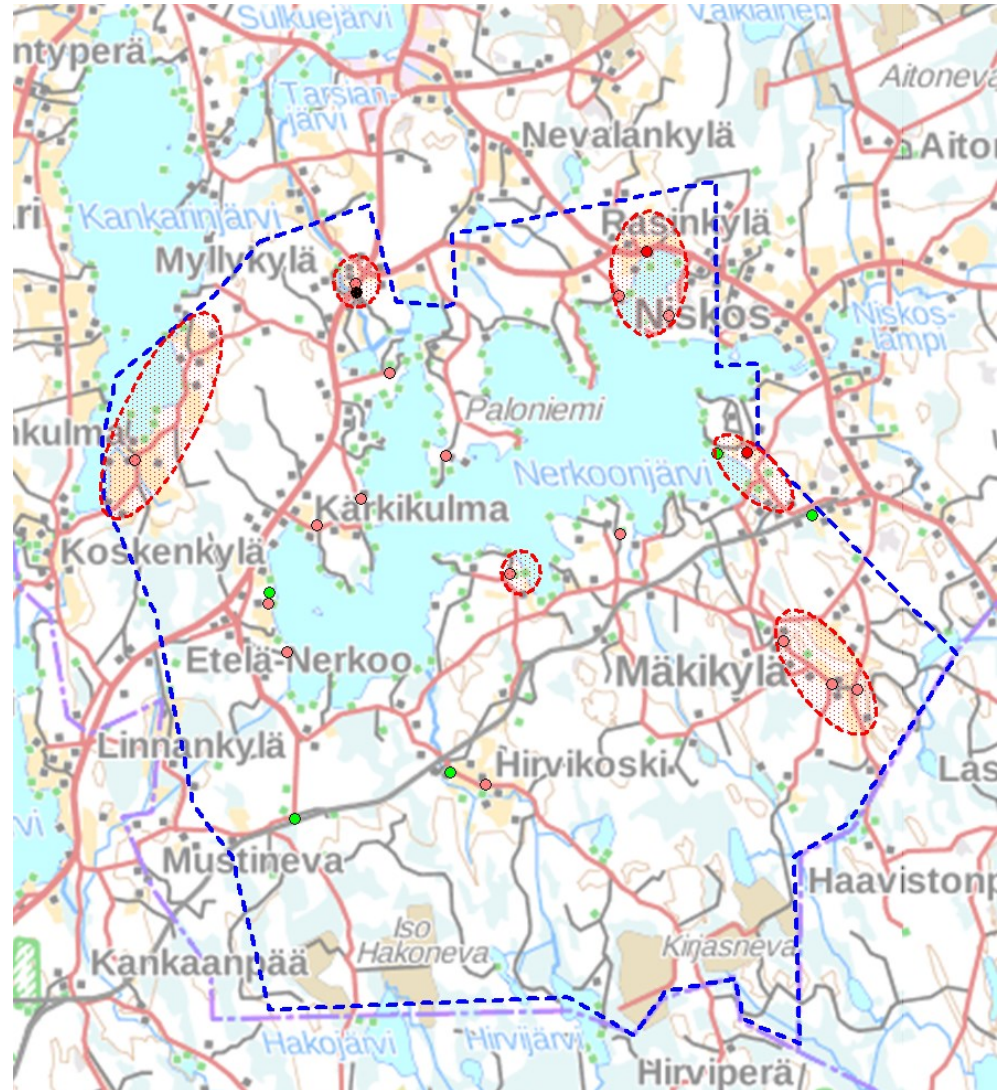
Kuva: Hietanen. Peltomäen kokoelma.

Nerkoon kylän historialliset ominaispiirteet

- Vanhat kantatilat, Kovanen ja Hietanen
- Nuoret kantatilat, torpat ja kruunun uudistilat: Kiviniemi, Kärkinen, Myllymäki, Lahdentaka, Paloniemi, Saviniemi, Kirvesniemi, Korpimäki, Peltomäki, Vavionlahti, Hautamäki, Vähäpeltomäki, Soisenlahti, Hirvikoski, Mustaniemi
- Julkinen rakentaminen: Kihniön ja Linnankylän asemat, Etelä-Nerkoon ja Lahdentaustan koulut
- Mylly
- Vanhan asutuksen ja maanviljelyn maisemia

Nerkoon kylän vanhimmat kulttuurimaisemat:

- Myllykylän kulttuurimaisema
- Mustaniemen-Kauraniemen kulttuurimaisema
- Soisenlahden kulttuurimaisema
- Mäkikylän kulttuurimaisema
- Hietasen kulttuurimaisema



Kartta: Nerkoon kylän rajausta, kulttuurimaisemat ja rakennuskannan kerrokset. Pohjakartta MML 2019.

6.1. Nerkoon historia



Kuva: Ilmakuva Sulkuejärveltä etelään kohti Nerkoonjärveä. Kihniö-Seura.

Nerkoonjärven rannat ja Myllykoski muodostavat Nerkoon kylän. Järven itäpään muodostui Niskoskylä, kun kruununmetsiä asutettiin 1900-luvun vaihteessa voimaperäisesti. Kihniön alueen suuriin järviin kuuluva Nerkoonjärvi sai pysyvän asutuksensa ensimmäisenä, 1570-luvulla kun sen rannalle perustettiin Hietanen ja Kovanen. Niitä edelsi pitkä eräkausi, todennäköisesti ensimmäiset talot sijoittuivat vanhoihin erätukikohtiin, jossa on mahdollisesti harjoitettu jo pientä viljelytoimintaa ja kaskeamista. Ensimmäiset talot kuuluivat koko nykyisen Kihniön käsittävään Kihniönkylään, jonka neljä taloa olivat Nerkoo-, Korhonen- ja Sulkuejärven rannoilla.

Asutustoiminta hiipui kuitenkin ensimmäisten talojen jälkeen ja Nerkoonjärven asutuksessa ei tapahtunut merkittäviä muutoksia Ruotsin suurten sotien 1600–1721 välillä. Vasta 1750-luvun maanuudistukset, torppien salliminen talonpoikaistaloille ja tervan kysynnän kasvu aloitivat järven asuttamisen aluksi kantatalojen perustamien torppien voimin. Vuosien 1767-1800 välillä Kovanen ja Hietanen perustivat 12 torppaa järven rannoille.

Hietasen perustamat torpat:

1767	Korpimäki
1768	Peltomäki
1794	Vavionlahti
1796	Hautamäki
1799	Vähäpeltomäki
1799	Soisenlahti

Viljelyyn kelpaavan maaperän vähyyden vuoksi asutusmaisema muodostui hajanaiseksi. Talonpaikaksi valikoitui usein rannasta nouseva rinteiden lakialue, pellot perustettiin lämpimille rinteille. Taloilta, pihoista oli tavallisesti hyvä näkymä vesistöön, joka muodosti aina pitkälle 1900-luvulle saakka kulkutien talojen välillä.

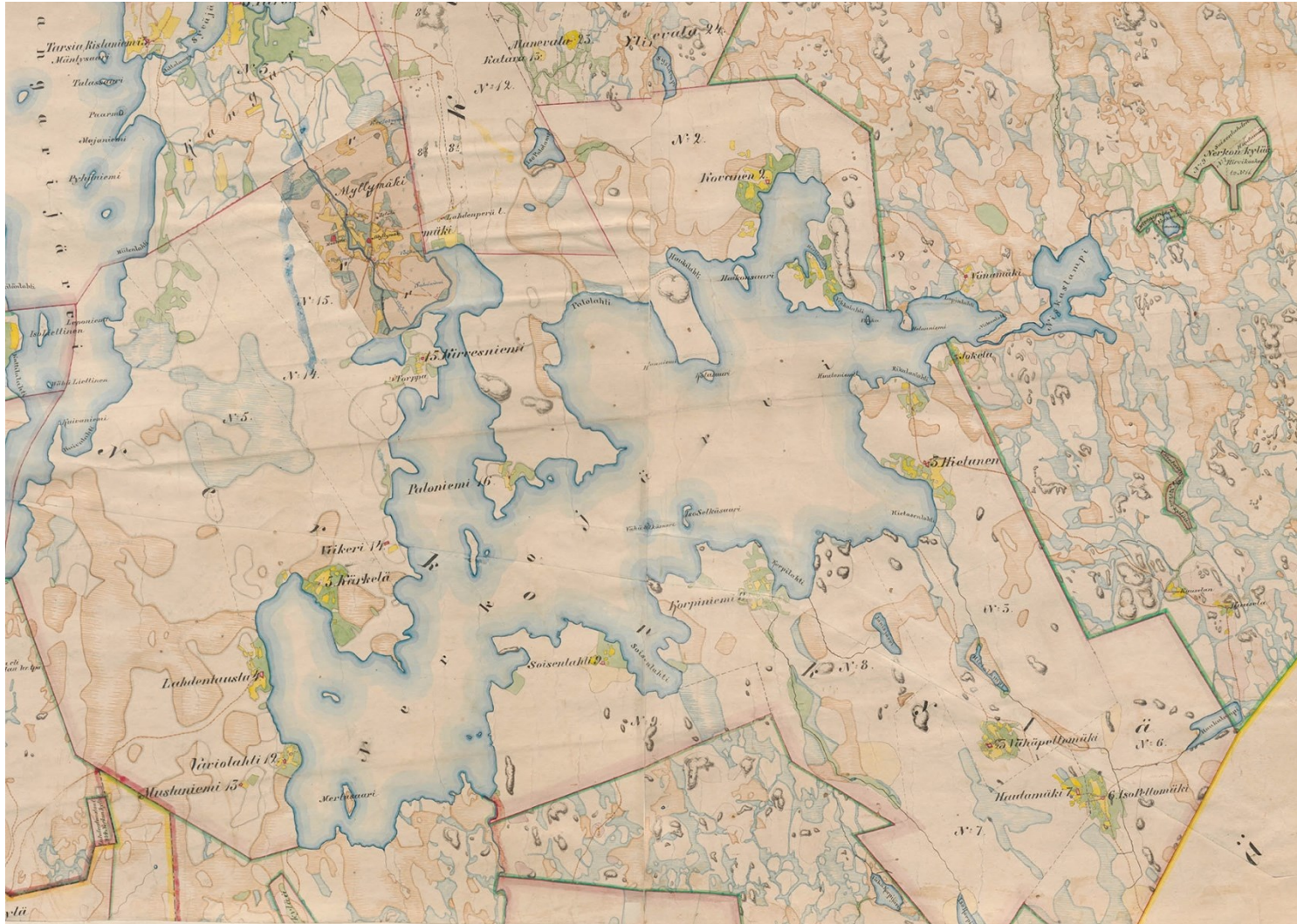
Torppien perustaminen muuttuu 1800-luvun alkupuolella, jolloin isojaon järjestelyt alkoivat. Maat mitattiin 1800-luvun alkupuolella ja kantatalot saivat 1820- ja 1830-luvulla tehdyissä jaossa verolukujensa mukaisesti peltoja, niittyjä ja metsiä. Tuhansia hehtaareja kattaneet Hietanen ja Kovanen kutistuivat ja niiden perustamat torpat jäivät pääosin näiden uusien maiden ulkopuolelle. Isonjaon yhteydessä niistä muodostettiin uusia taloja, kruunun-taloja. Jaon yhteydessä kruununmaille perustettiin uusina taloina ainakin Hirvimäki 1804 ja Mustaniemi 1827.

Kovasen perustamat torpat:

1770	Kiviniemi
1775	Kärkinen
1784	Myllymäki
1799	Paloniemi
1794	Saviniemi
1800	Kirvesniemi

Nykyinen asutusmaisema rakentui vanhojen kantatalojen ja torppien, vuodesta 1836 kruunun talojen ympäristöön. Myöhemmin kruunun talot ovat ostettu perintötiloiksi. Väkiluku ja peltoala kasvoivat, ja talojen jakaminen helpottui 1800-luvun lopulla, jolloin vanhoja taloja jaettiin. Talojen maille syntyneet vuokratiljelmät torpat ja mäkituvat itsenäistyivät 1920-luvulla.

Kouluverkko rakentui 1920-luvulta alkaen. Koska asutus sijaitsi kaukana toistaan, Nerkoonjärven eri puolille rakennettiin kolme koulua, Lahdensivun, Etelä-Nerkoon ja Mäkikylän koulut. Niistä viimeksi mainittu on tuhoutunut tulipalossa. Kahden ensimmäisen koulurakennukset ovat 1940-luvulta.



1. Myllymäki
2. Kovanen
3. Hietasesta
4. Lahdentausta
5. Kärkelä
6. Iso-Peltomäki
7. Haudanmäki
8. Korpiemi
9. Soisenlahti
10. Hirvimäki
11. Hirvikoski
12. Vaviolahti
13. Mustaniemi
14. Rajalampi
15. Kirvesniemi
16. Paloniemi

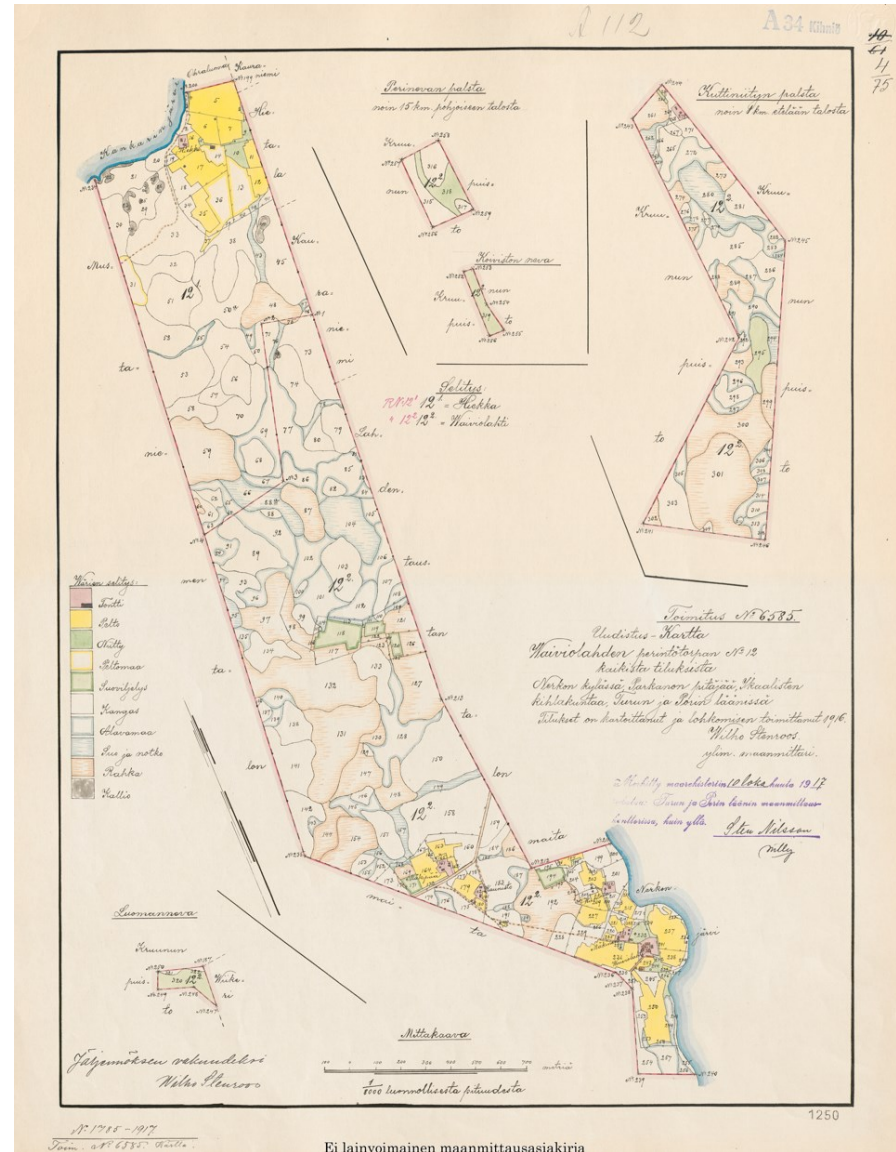
Karta: Isojakokarttoihin perustuva, Myllymäen osalta myöhemmin päivitetty Pitäjänkarta 1800-luvulta. Isojaossa Nerkoon kylään muodostettiin 16 taloa omine kiinteistönnumeroineen. Kartalla näkyvät talot ja niiden tilusrajat pisteiviivalla. Jaossa liikamaat, jotka näkyvät vihreällä rajaviivalla ja tarkemmin kuvattuna, jäivät kruunun omistukseen. KA, Nerkoonjärven karttalehtien yhdistelmä.

Vanhoista taloista Hietasesta ja Kovasesta tuli kylän talot nro. 3 ja 2. Niiden lisäksi muodostettiin niiden vanhoista torpista, kruunutiloiksi muutetuista taloista:

1. Myllymäki, 4. Lahdentausta, 5. Kärkelä, 6. Iso-Peltomäki, 7. Haudanmäki, 8. Korpinieni, 9. Soisenlahti, 12. Vaviolahti, 15. Kirvesniemi ja 16. Paloniemi.

Isojaon yhteydessä perustettuja kruunun uudistaloja olivat 10. Hirvimäki, 11. Hirvikoski, 13. Mustaniemi ja 14. Rajalampi, jotka sijoittuivat kauemmaksi rannasta. Myöhemmin kruunu perusti niille uusia kruunutiloja ja asutustiloja, joista sai alkunsa myös Nerkoönjärven itäpäässä Niskoksen kylä. Vanhoista torpista Kovasen omistukseen jäivät Savela ja Kivelä, Hietasella Vähäpeltomäki. Talojen pellot laajenivat usein torppien avulla, torppareiksi tulivat usein talon nuoremmat pojat. Kartalla näkyy mm. Kirvesniemen entisen torpan mailla oleva torppa. Myöhemmin nämä torpat itsenäistyivät tai katosivat.

Kartta: Hiekan lohkominen Vavionlahden maista 1916. KA. Lohkomiskartasta näkyy Nerkoolle tyypillinen yhteys Nerkoönjärven ja Kankarin itärannan kanssa. Vastaavasti Kankarille ulottuivat Lahdentausta ja Mustaniemi.



6.2. Myllykylän kulttuurimaisema



Kuva: Myllyjoki 2020 Alisen myllyn sillalta.

Myllyt keskittyivät Kihniössä kahdelle joelle, Nerkoon Myllyjoaan ja Linnan-
kylän Koskelaan. Niiden lisäksi oli tuulimyllyjä mm. Hietasella ja Isopelto-
mäessä. Nerkoon Myllykylä on rakentunut Myllyjoan varrelle, joka on yh-
distänyt Nerkoon kylän vesien kautta Tarsiaan ja Sulkuejärveen sekä edel-
leen Syväjärven ja Kankarinjärven kautta vesiyhteyksiin lounaassa. Myllyjo-
kea seurailee Myllyjoentie.

Maisemaan liittyvät Myllymäen ja Honkalan vanhat tilakeskukset, 1860-lu-
vun maantien linjaus ja silta sekä Ylisenkosken myllyrakennus ja mylly-
lampi. Nuorempaa rakentamista, 1900-luvun alkua edustavat Jokisen kiin-
teistö ja sepänpajan muistomerkki. Maatalous ja myllytoiminta kukoistivat
1950-luvulle saakka, sen jälkeen rakennemuutoksen seurauksena mai-
sema alkoi muuttua.

Maisema on kasvanut osin umpeen jokirantojen sulkeutuessa kasvillisuu-
den alle. Nykyistä maisemaa hallitsee tielinja, joka oikaistiin ja korotettiin
halkaisemaan maisemaa uudella linjauksella 1970-luvulla. Tieosuudesta
tuli tällöin osa valtatie 23. Sen varrelle, paikallistien risteykseen perustet-
tiin huoltamo, joka on myöhemmin uudistettu kylmäksi asemaksi. Jokiran-
nassa näkyy painanteita, vanhoja kala-altaita, jotka ovat muistoja maata-
louden rakennemuutoksen jälkeisistä sivuelinkeinoista. Alue on osa maa-
kunnallisesti arvokasta kulttuurimaisemaa, joka on määritelty Pirkanmaan
maakuntakaavassa.

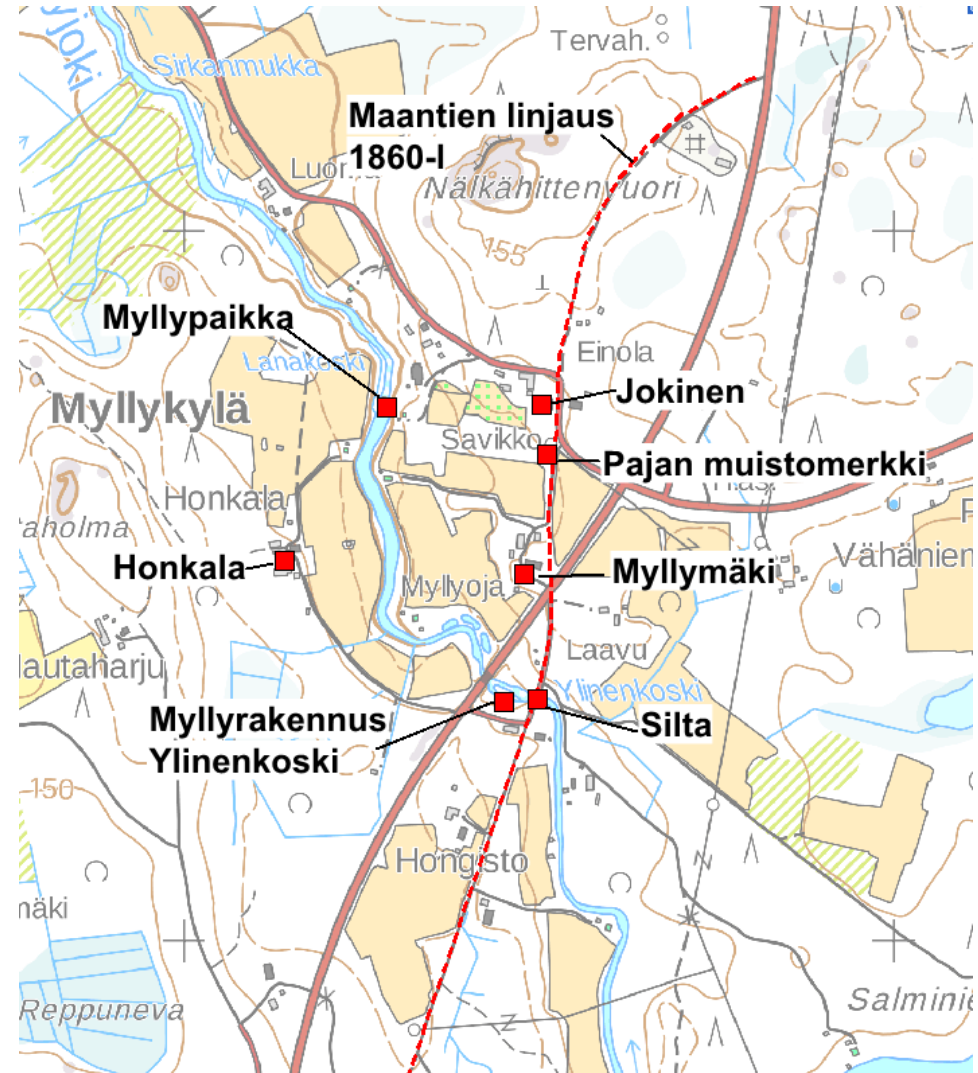
Vanhaan maatalouteen liittyivät talojen ja kylien myllyt, jossa peltojen vilja
jauhettiin. Kihniön Myllyjokeen perustettiin kolme myllyä, Ylinen, Keskinen
ja Alinen, joiden kylkeen perustettiin 1900-luvun alkupuolella myös sahat.
Myllyrakennuksia on säilynyt vain Myllykylän Ylisenkoskella.



Kuva: Vanha Hongistontie ja Kuruntie 2019, Myllyjoki 2020.

Myllymäen Ylisen myllypaikan ikää ei tiedetä. Nerkoonjärven asutus, peltonraivaus ja peltoala kasvoivat merkittävästi vasta 1700-luvun loppupuoliskolla, kun järven ympärille perustettiin lukuisia torppia Kovasen ja Hieta-sen talojen alaisuuteen. Yksi torpista oli Kovasen 1784 perustama Myllymäki. Koskeen on merkitty mylly vuonna 1805 laadittuun isojakokarttaan. Isojaon seurauksena Myllymäki 1836 muuttui kruunutilaksi, saaden oman tilanumeron.

Myllykylän kautta kulkeva Parkano-Jalasjärvi maantie rakennettiin 1860-luvulla. Tilojen jakaminen edelleen helpottui vasta 1800-luvun loppupuolella ja Myllymäki jaettiin kahdeksi tilaksi, Honkala ja Myllymäki -nimisiksi tiloiksi 1895.



Kartta: Vanhimmat tilat, myllyt ja vanha tielinjaus.
Pohjakartta MML, 2019.

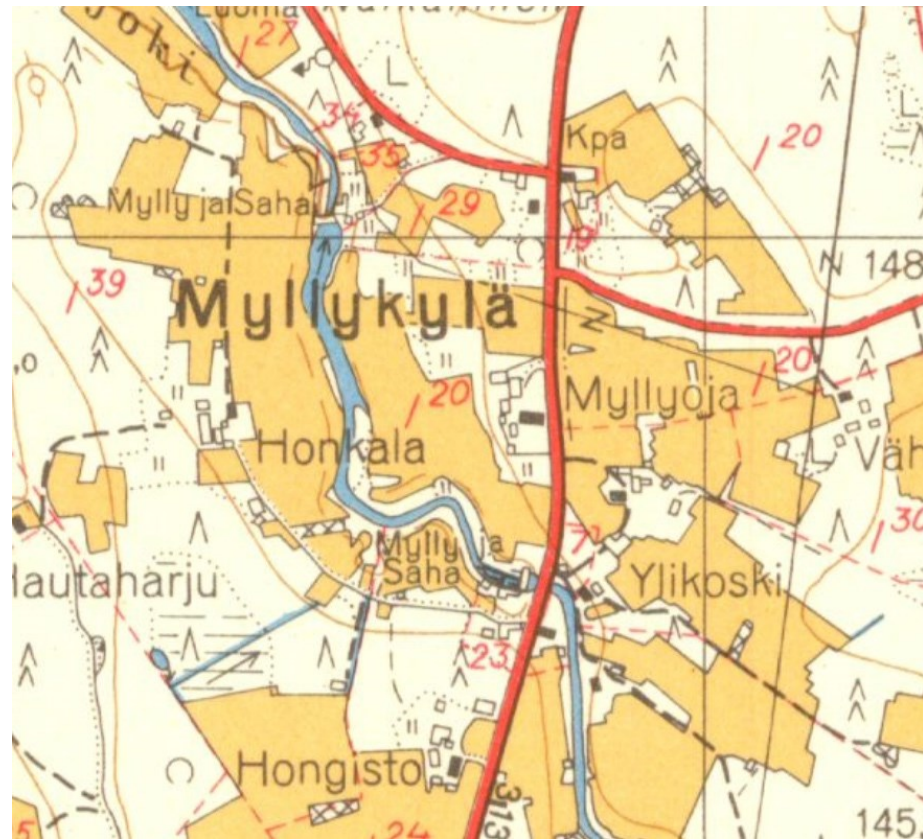
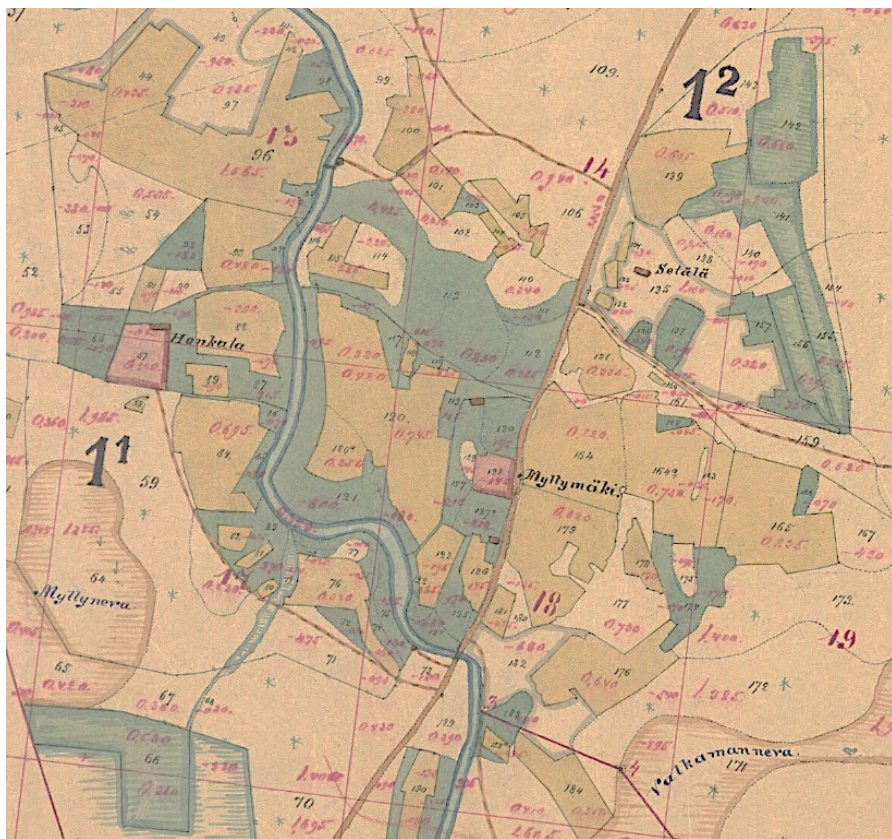


Kuva: Mylly, Myllyjoki ja Vt. 23. vanhalta sillalta 2019.



Vuosisadan alkupuolella Ylisen myllyn rinnalle tuli sahalaitos ja tienristeykseen perustettiin kauppa. Toisen myllyn ja sahan perusti jokea ja peltomaisemaa pohjoisreunalla seuraava paikallistie, Hongistontie pohjautuu 1800-luvun kärrypolkuun. Tielinjaksi se korjattiin vähitellen 1900-luvun alkupuolella. Maatalousvaltaisessa yhteiskunnassa keskeistä ja vanhan maantien varressa olevaa Myllykylää harkittiin myös kirkon paikaksi 1900-luvun alkupuolella.

Kihniön vanhan maantien linjausta, nykyinen Hongistontie Järvisuomentien, Vt. 23. länsipuolella 2019.



Kartat: Myllymäen tiluskartta, jossa tila jaettiin Myllymäkeen ja Honkalaan. 1895 ja ote peruskartasta 1961, KA; MML.

Myllymäki 1800



1800 Kovasen torppa, verojääkäritalo

1836 kruununtila 1836, talo nro 15.

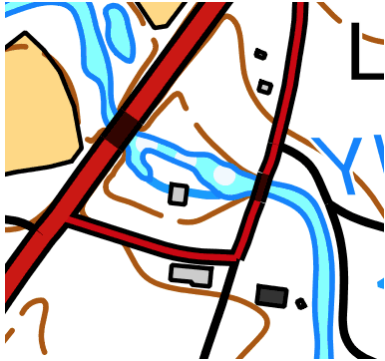
Pihapiirissä on kahdella mutterikuistilla varustettu asuinrakennus ja pariaitta.

Rakennukset ovat maantien vanhan linjauksen varrella. Vanhan maantien varrella olevassa Myllymäessä on pidetty mm. kieväriä.



Kuva: Myllymäki 2019.

Ylisenkosken mylly, vanha maantie ja silta



Myllyn maisemaan liittyy vanhan maantien silta sekä vanhaa, hiekkatienä säilynyttä linjausta.

Varhaisin merkintä kosken myllystä on vuodelta 1805 olevasta isojakokartasta. Myllypadon vieressä oleva maantien linjaus on 1860-luvulta, silta 1900-luvulta.

Nykyinen, pitkänurkkainen myllyrakennus on rakennettu 1916, jolloin se korvasi vanhan lahkomyllyn. Myllyn rakensi Jooseppi Luhtanen. Myllyyn tuli kaksi kiviparia, kuorimakone ja turbiini. 1940 vanhat koneet uusittiin ja lisättiin junnari ja viljan lajitteija. Myllyn kylkeen rakennettiin sirkkelikatos 1920- ja 1930-luvun vaihteessa, joka on purettu 2000-luvun vaihteessa. Myllyyn liittyy vesikanava ja betoninen myllypato.



Kuva: Maantiesilta ja myllyrakennus 2019.

Sepän muistomerkki

Kuvat: Myllyjoentien varressa sijaitsee sepän muistomerkki: Tässä takoi ja sepitteli kansanrunoilija ja seppämestari Jaskari. Tien vanhaa, 1860-luvun linjausta on säilynyt Myllykylän pohjoispuolella.



Jokinen 1920



Mansardikattoinen, Kihniön pääosin talonpoikaisesta tai asutustilojen rakentamisesta poikkeava asuinrakennus on maantien vanhan linjauksen varrella.

Taloa piti 1920-luvulla sahanomistaja Ville Jokinen, jolla oli Kihniön ensimmäisiä kuorma-autoja. Rakennuksessa toimi myöhemmin kauppa.



Kuva: Jokinen Myllyjoentien varressa 2019.



Kuva: Jokisten veljesten kuorma-auto. Taustalla Jokisen kauppa. Raija Rantalan kokoelma.

6.3. Nerkoonjärven länsipään taloja



Karttaote: Nerkoonjärven länsipää pitäjänkartalla, KA. Kartalla näkyvät 1700-luvun lopulla perustetut entiset torpat, Mustaniemi, Värionlahti, Lahdenlausta, Kärkelä, Viikeri, Paloniemi ja Kirvesniemi.

Kirvesniemi 1800



1800 Kovasen torppa

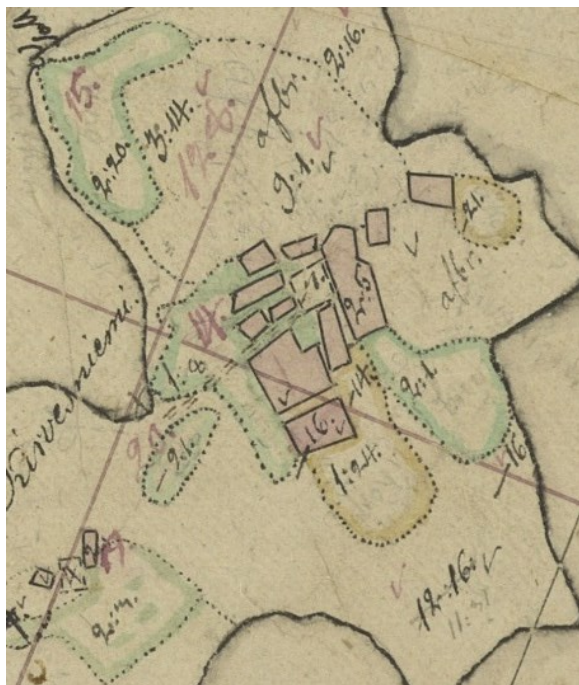
1836 kruununtila, talo nro 15.

Asuinrakennus, luhti 1800-l ja talousrakennus 1900-l

Hyvin säilynyt vanha pihapiiri vesistöjen välisellä kannaksella.



Kartat: Isojakokartta 1805, KA



Kartta: tiluskartta 1907, MML. Tilakeskus vanhalla paikalla, isojakokartassa piha on vaaleanpunaisella merkittyjen peltojen ympäröimä. Pellonraivaus jatkui aina 1950-luvulle, jonka jälkeen pellot ja avoin näkymä vesistöön katosivat nopeasti maisemasta.



Kuvat: Kirvesniemi 2019.



Kuva: Kirvesniemi 2019. Päärakennuksessa hyvin säilyneet punamullatut julkisivut, Kihniössä toistuva sulkapanelointi talon päätykolmiossa sekä keltamullan värillä erottuva mutterikuisti pieniruutuisine ikkunoineen.

Viikeri 1803



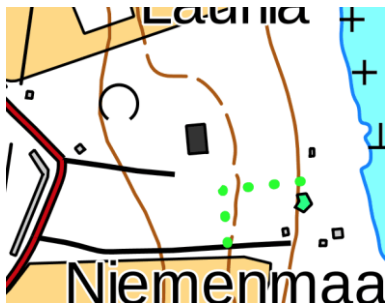
1803 kruununtila talo nro. 14

Neliöpiha, punaiset rakennukset, vanha asema pelto- ja vesistömaisemassa säilynyt.



Kuvat: Viikerin talo. Leila ja Osmo Keihäsen kokoelma. Viikeri 2019.

Lahdentaustan koulu 1941



Lahdentaustan ensimmäinen koulu rakennettiin 1920-luvulla. Se tuhoutui tulipalossa toukokuussa 1941. Nykyinen koulu valmistui joulukuussa 1941.

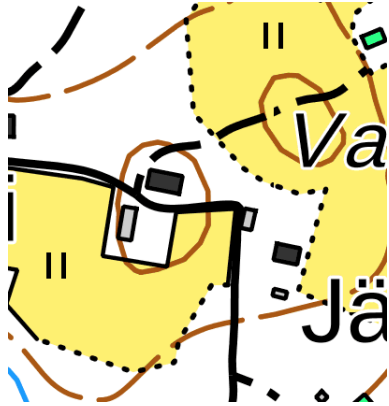
Koulutontti on entisessä, puretun Lahdentaustan tilan pihapiirissä. Lahdentausta oli Nerkoonjärven rannalle 1786 perustettu Kovanen torppa ja kruununtalo 1836, talo nro. 4.



Kuva: Lahdentaustan koulu on yksityiskäytössä.

Kartta: Peruskartta 1959, koulu ja sen talousrakennus.

Vavionlahti 1794



1794 Hietasen talon torppa
1836 kruununtalo, talo nro 12.

Järveltä nousevan mäen päällä olevassa pihapiirissä asuinrakennus 1900-luvun alkupuolelta ja kaksi hirsistä talousrakennusta sekä kookkaita pihapuita.



Vavionlahden päärakennuksen pääty kertaa samoja Kihniölle tyyppilisiä piirteitä, joita ovat lautaverhoilun jako, jossa matalassa vaakalaudoitetussa osassa on kaksi matalaa vaakaikkunaa ensimmäisen kerroksen ikkunoiden kanssa samassa pystylinjassa. Vavionlahdessa rakennus on kuitenkin saanut punamullan sijasta keltaisen värin sekä koristeellisen kaksikerroksisen kuistin.



Kuvat: Vavionlahti 2019.



Kuva: Häät Vavion talossa. Arvi Peltomäen kokoelma.

Paloniemi 1799



1799 Kovasen talon torppa
1836 kruununtalo 1836, talo nro 16.

Neliöpihaa rajaavat hirsiset asuin- ja talourakennukset.

Tilakeskukseen liittynyt vesistö- ja pelto- maisema on kasvanut umpeen.

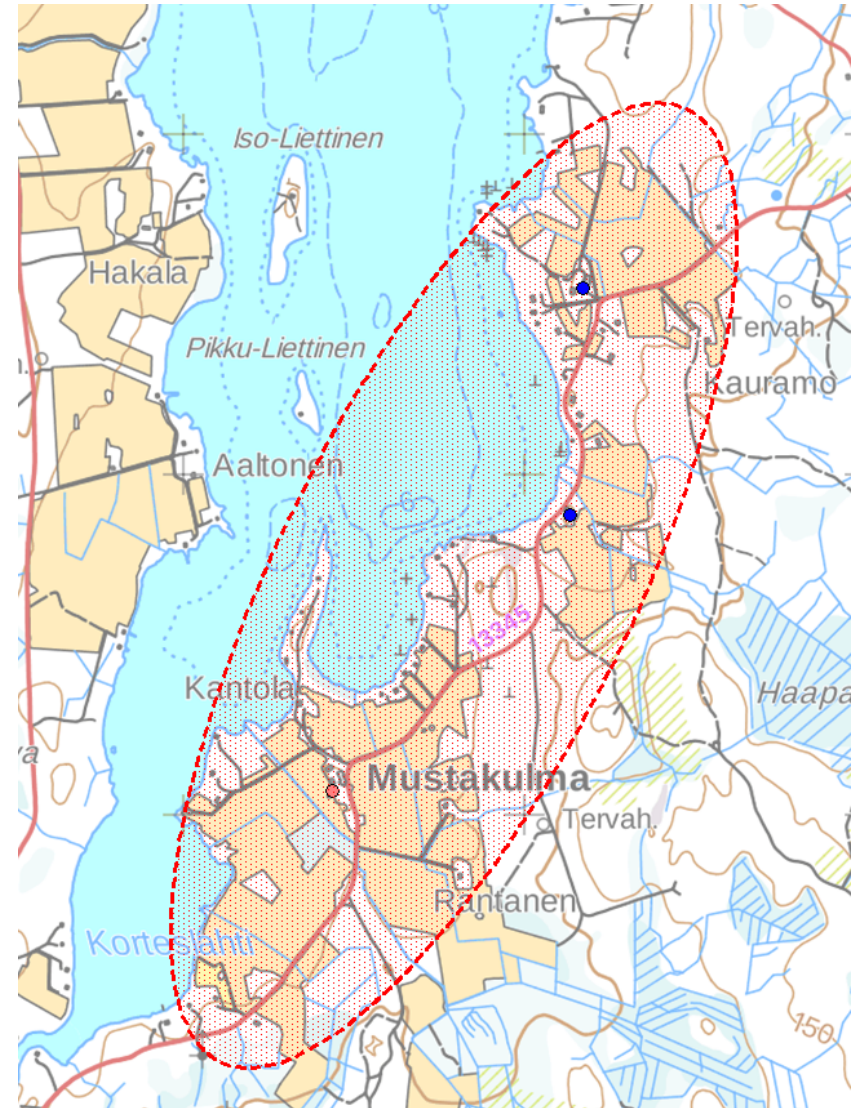


Kuvat: Paloniemi 2019, tiluskartta 1949, KA.

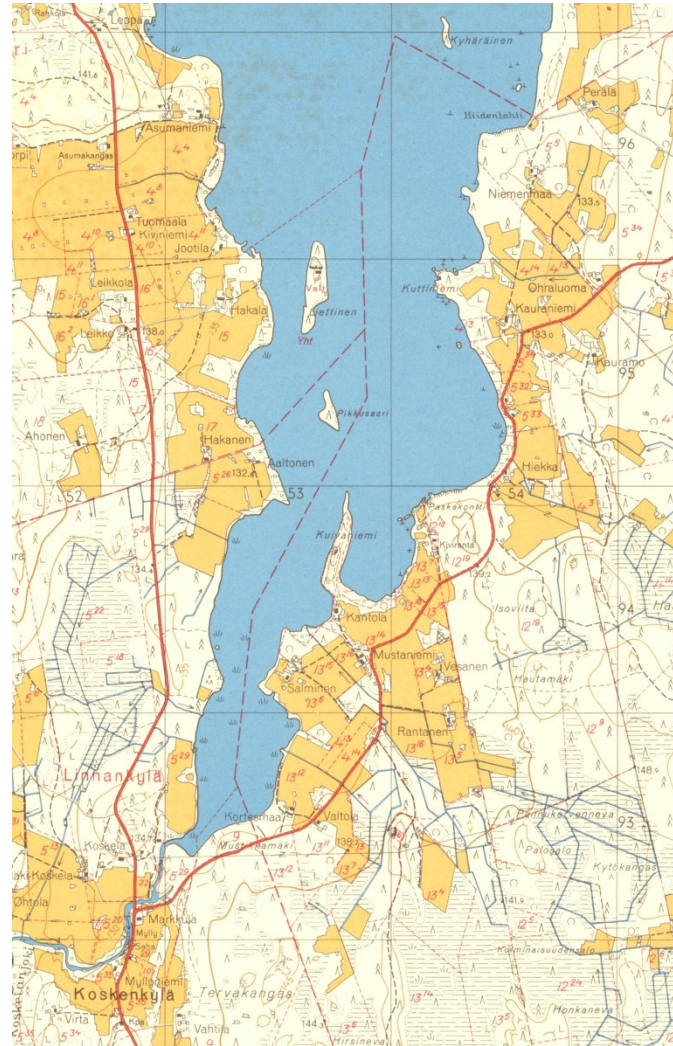
6.4. Mustaniemen-Kauraniemen kulttuurimaisema

Kankarinjärven kaakkoiskulma kuuluu Nerkoon kylään. Hajanainen asutus- ja viljelymaisema on rakentunut Mustaniemen, Hiekan ja Kauraniemen 1800-luvun sekä niistä erotettujen osatalojen ympäristöön. Maisemaan liittyy harjumuodostelma, joka näkyy mm. Kankarinjärvessä kaapeana saariketjuna. Vanhin talo, Mustaniemi sijoittuu harjukson päälle.

Kankarinjärven kaakkoiskulman asutus ja soiden pellonraivaus alkaa 1800-luvulla. Nykyinen, kolmiosainen viljelys- ja asutusmaisema on rakentunut Mustaniemen, Hiekan ja Kauraniemen tilojen ympäristöön. Mustaniemi on vanha kruunun torppa ja uudistila 1820-luvulta, Hiekka ja Kauraniemi ovat vanhojen torppien, kruununtilojen Vavionlahden ja Lahdentaustan entisiä torppia, jotka itsenäistyvät 1900-luvun vaihteessa. Taloja yhdistävä, maisemaa ja rantaa seuraileva maantie seuraa vanhaa 1900-luvun alun kylätien linjausta.



Kartta: Mustaniemen-Kauraniemen kulttuurimaisema-alue.
Pohjakartta MML, 2019.



Kartat: Kankarinjärven kaakkoiskulman maisema 1800-luvun alkupuolella, maisemaa hallitsevat vielä kankaat sekä suo- ja neva-alueet. Pitäjänkartta 1840-luku, KA. 1950-luvun lopulla koko Kankarin itäranta on viljeltyä. Peruskartta 1959, MML.



Mustaniemen suosta raivattua peltomaisemaa 2020.

Mustaniemi 1827



1827 Kruununtorppa,
uudistalo 1827, talo nro 13.

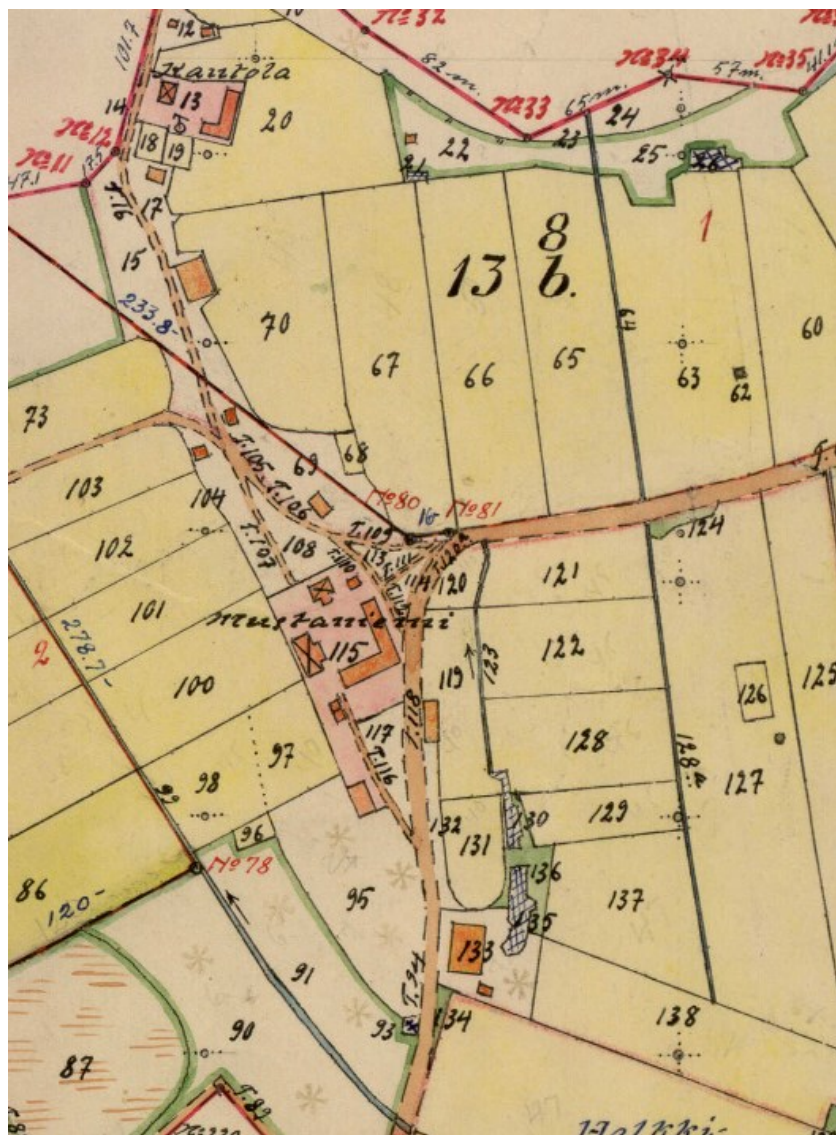
Mustaniemen maat ulottuvat Kankarista ja Nerkojärveen, 1830-luvulla Mustaniemen asuinpaikka on merkitty lähelle Nerkojärven rantaan.

Mustaniemen ohella peltomaisemaa raivasivat ja rakensivat mm. Salminen, Kantola ja Rantanen, jotka itsenäistyivät Mustaniemestä 1920-luvulla.



Mustaniemi 2020.

Mustaniemen rakennukset ovat kapealla harjanteella peltojen keskellä. Pihapiirin rakennuskanta osin uudistunut. Päärakennus on perinteinen kihniöläinen, pitkänurkkainen talonpoikaisrakennus, johon on tehty alueella tyypillinen korkea ja kookas kuistiosa sotien jälkeen.



Mustaniemi lohkomiskartalla ja peruskartalla 1959. KA, MML.

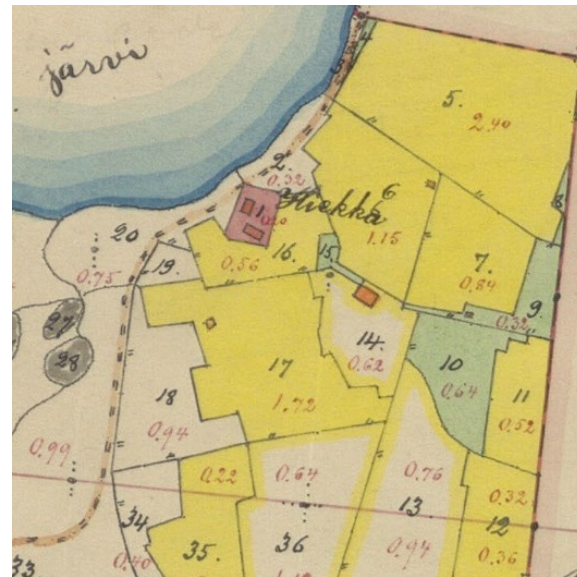
Hiekka 1800-l



Vavionlahden entisen torpan, myöhemmän kruununtilan torppa/osatalo 1800-l, itsenäistyi 1916.

Hiekan pihapiiri on pienellä tie-, pelto- ja vesistömaisemaa hallitsevalla mäellä. Pihapiirissä ovat säilyneet perinteiset talonpoikaiset hirsirakennukset.

Asuinrakennus on säilyttänyt kihniöläiseen talonpoikastaloon liittyvät piirteensä, mm. näytävät kuistit.

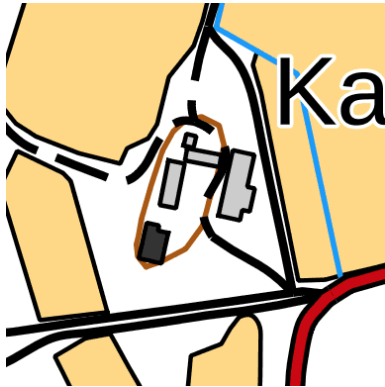


Kartta: Hiekka 1916 lohkomiskartalla. KA Hiekka 2020.



Hiekka, ulkorakennus rajaa pihapiiriä 2020.

Kauraniemi 1895, 1899

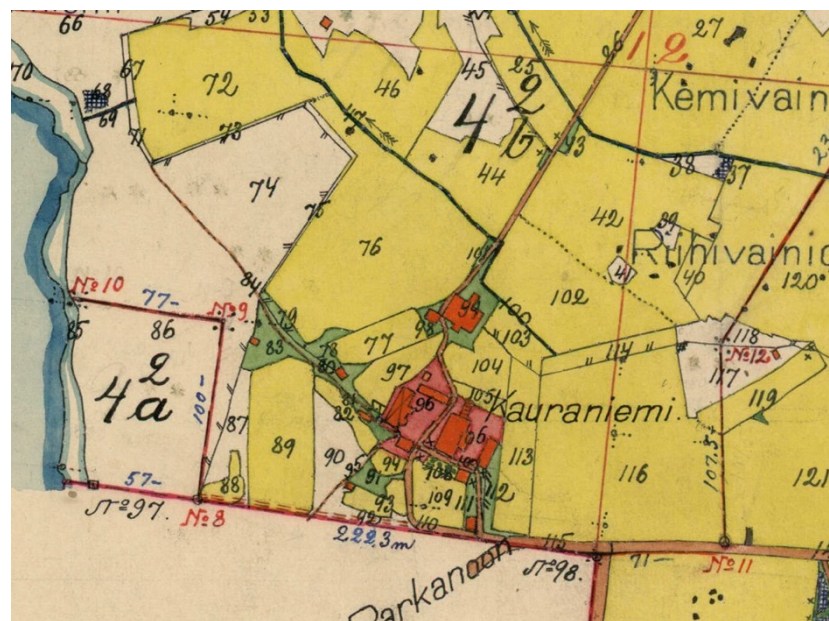
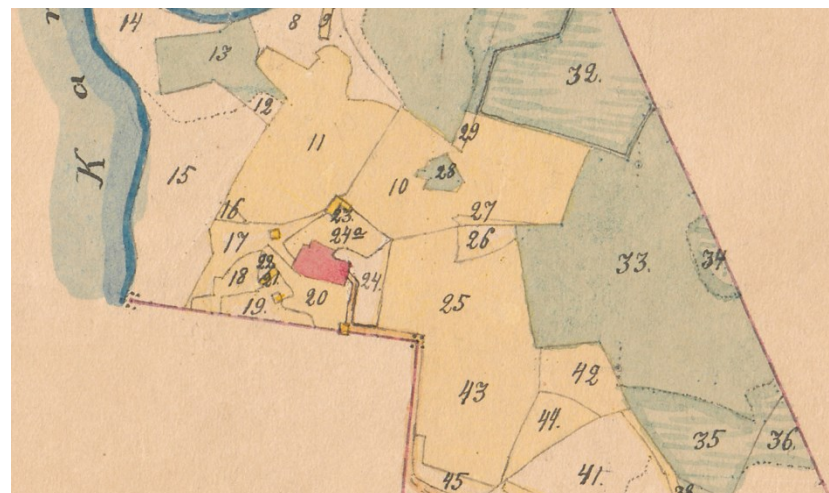


Lahdentausta oli Nerkoonselän rannalle 1786 perustettu Kovasen torppa ja kruununtalo 1836, talo nro. 4.

Kauraniemi on Lahdentaustan Kankarinjärven rannalle perustettu torppa/osatalo, joka itsenäistyi omaksi tilaksi 1899.

Kauraniemen neliöpihan piirteet ovat säilyneet rakennuskannan osittaisesta uudistumisesta huolimatta. Päärakennuksen suuri parikuisti on muutettu pienemmäksi ja näyttävä, kellomainen vellikello on poistettu katolta.

Kauraniemen pihapiiri 2020.



Kartat: Halkominen 1899 Lahdentausta Kauraniemi 4²
ja lohkominen 1937. KA.

6.5. Etelä-Nerkoon kansakoulu 1943



Peruskartta 2020 ja 1959. MML.



Kuva: Etelä-Nerkoon koulu on yksityiskäytössä.

Etelä-Nerkoon kansakoulu rakennettiin jatkosodan aikana valmiiksi, vaikka kulkulaitosten ja yleisten töiden ministeriö vaati töiden keskeyttämistä toistaiseksi. Koulun viereen rakennettiin lisäksi urheilukenttä. Koulun käyttöaika jäi lyhyeksi, jo 1960-luvulla maaseudun autoituminen ja autoistuminen johtivat koulun sulkemiseen vuonna 1967.

6.6. Soisenlahden kulttuurimaisema

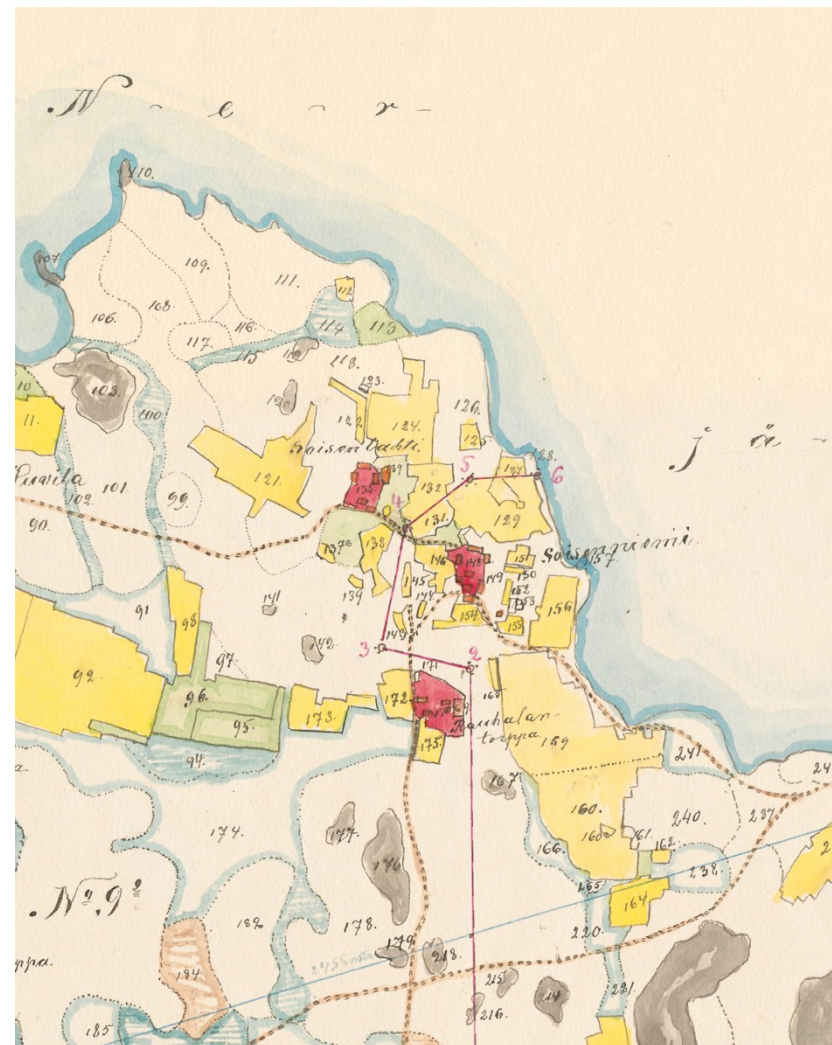
Soisenlahden kulttuurimaisema on rakentunut Hietasen kantatalon vastarannalle, jonne rakennettiin Hietasen torppa 1799. Soisenlahden ja sen nuoreman osatalon Soisenniemen tilakeskukset sijaitsevat Soisenlahden länsirannalla. Soisenlahti jaettiin 1907 Soisenlahteen ja Soisenniemeen.



*Soisenniemen rantapeltoja 2019.
Peltomaisemassa on säilynyt vilja-aitta ja ranta-aitta.*



Kartta: Soisenlahden kulttuurimaisema-alue. Pohjakartta MML., 2019.



Kartta: Soisenlahden kulttuurimaisema-alue 1905 lohkomiskartalla. KA.

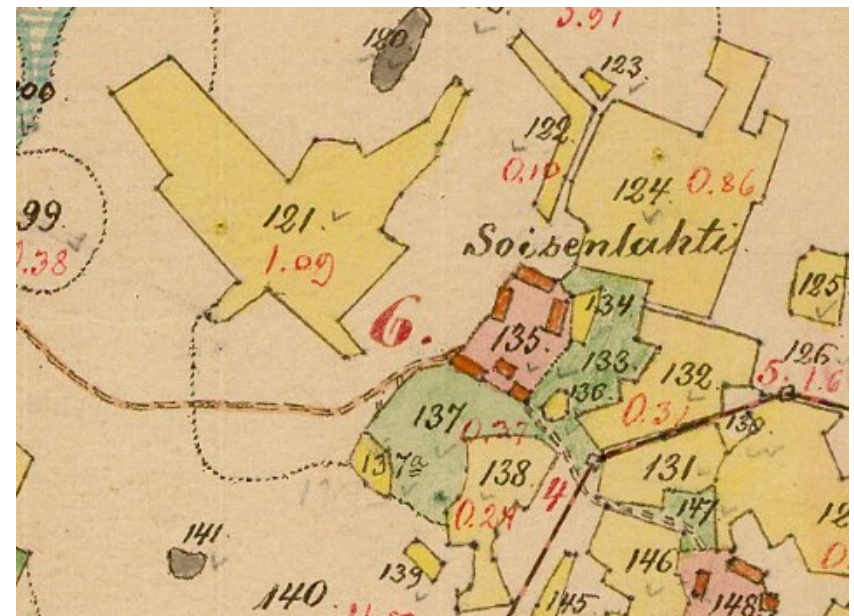
Soisenlahti 1799



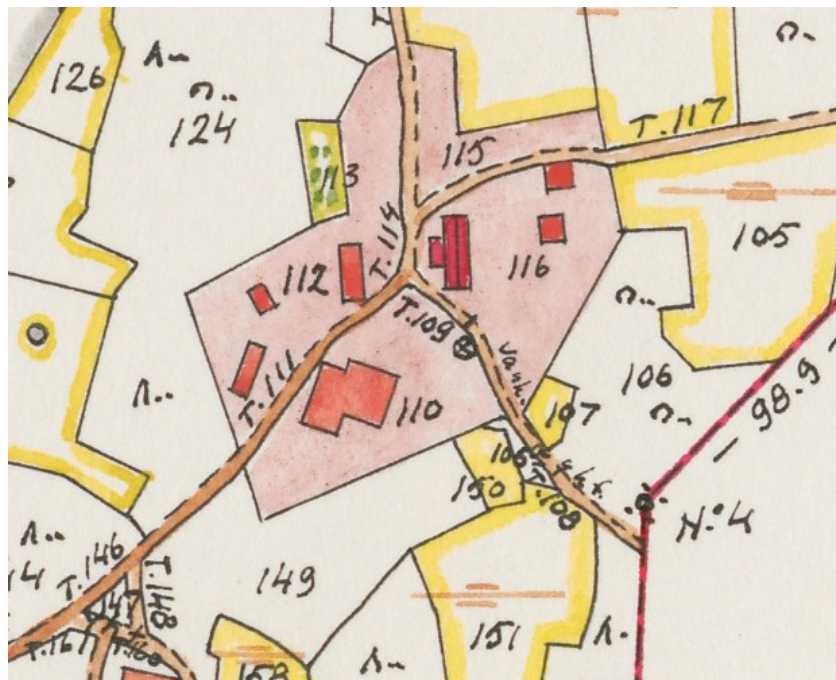
1799 Hietasen talon torppa
1836 kruununtalo 1836, talo nro 9.

Pihapiirissä ovat kookas asuinrakennus ja luhtiaitta sekä kaksi hirsistä talousrakennusta.

Tilakeskukseen liittynyt peltomaisema on kasvanut umpeen.



Kartta: Soisenlahti lohkomiskartalla. KA.

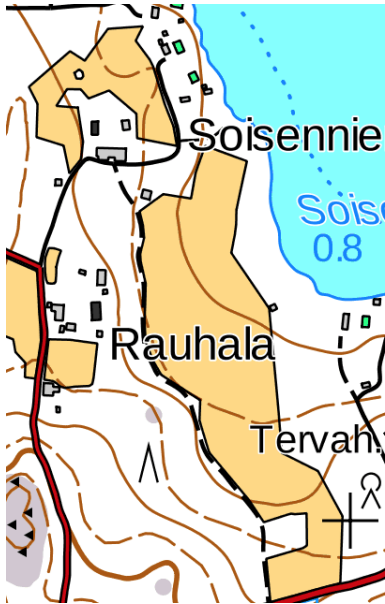


Kartta: Soisenlahti 1954, halkomiskartta.KA.



Kuvat: Soisenlahti 2019.

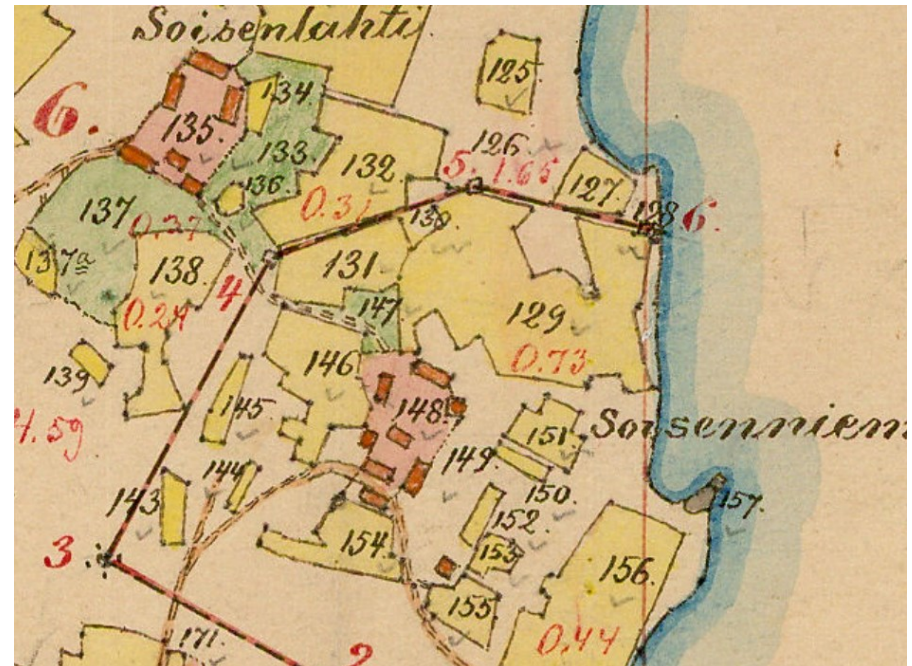
Soisenniemi



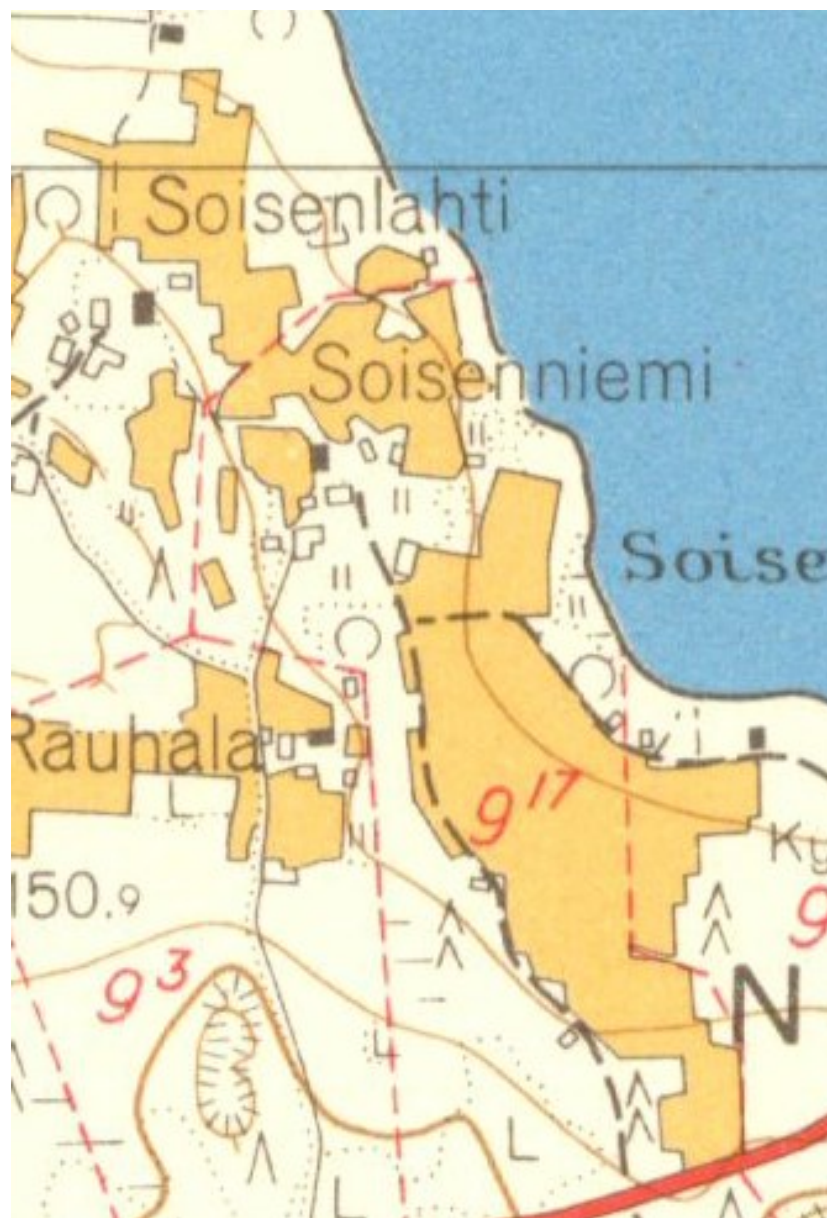
Soisenlahti jaettiin 1907 Soisenlahteen ja Soisenniemeen.

Pihapiirissä on 1900-luvun alun asuinrakennus ja luhtiaitta sekä kaksi hirsistä talousrakennusta sekä betoniitiilinen navetta

Perinteinen pelto- ja vesistömaisema on säilynyt tilakeskuksen yhteydessä.



Kuvat: Soisenniemi 2019.
Lohkomiskartta, KA.



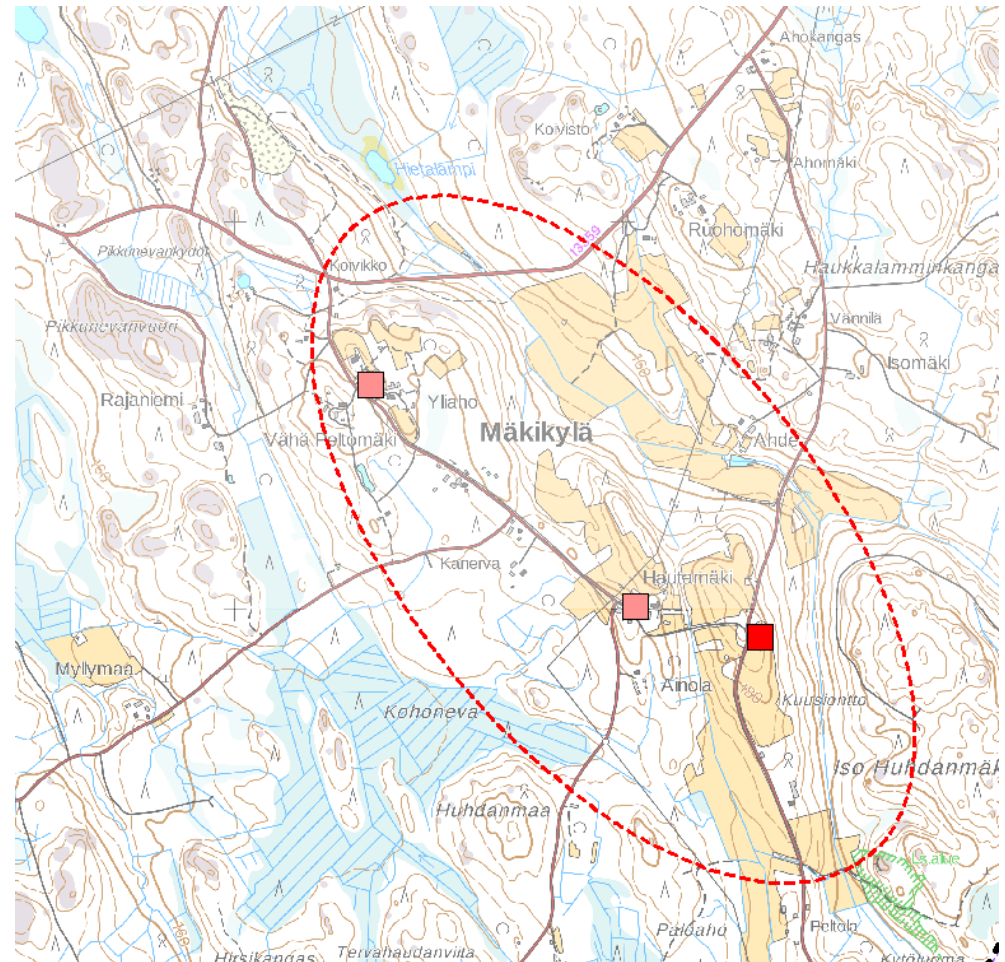
Kuvat: Soisenniemi peruskartalla 1959 ja aittoja 2019.

6.7. Mäkikylän kulttuurimaisema

Mäkikylä muodostaa Kihniössä omaleimaisen ja poikkeuksellisen kulttuurimaiseman. Mäkikylä sijoittuu kunnan hyvin mäkiselle, jyrkkierteiselle kaakkoiskulmalle, kauas suurten järvien ja jokien varsilta. Asutushistoria alkaa 1700-luvun jälkipuoliskolla, kun Hietasen talo perustaa alueelle kolme torppaa, Peltomäen 1768, Hautamäen 1796 ja Vähäpeltomäen 1799. Talot sijaitsivat korkealle kohoavien mäkien lakialueilla, pellot ovat lakialueilla ja rinteissä. Isojaossa (Iso)Peltomäki ja Hautamäki muuttuivat kruununtaloksi. Vähäpeltomäki säilyi Hietasen torppana vuoteen 1845. Nerkoonjärvelle johtavan, taloja yhdistävän vanhan kylätien varrella oli tulipalossa tuhoutunut koulu ja risteyksessä kauppa. Tilojen väliin perustettiin myöhemmin pieniä torppia.



Kartta: Kartta: Pitäjänkartta 1800-luku, KA.



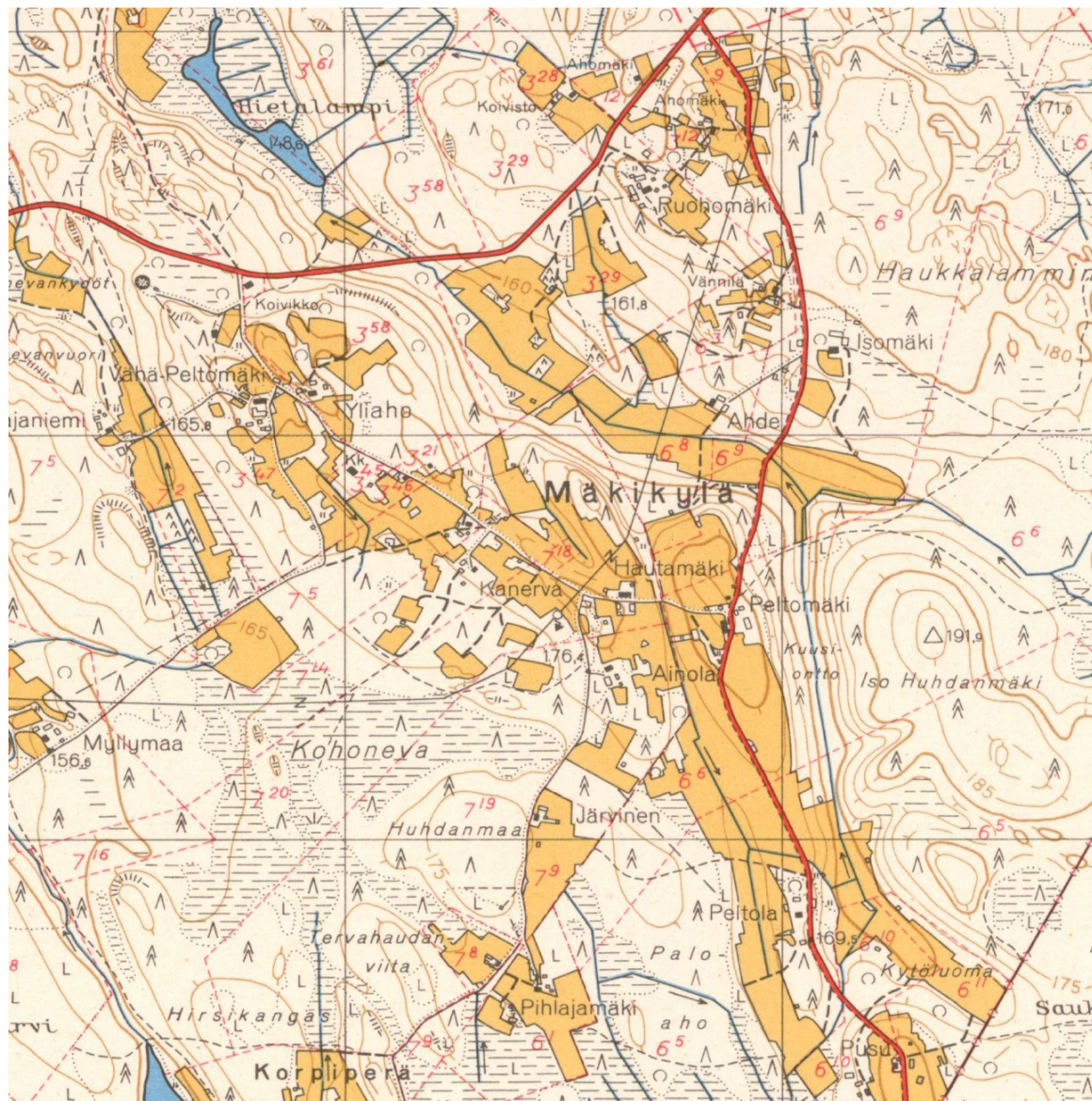
Kartta: Mäkikylän kulttuurimaisema-alue. Pohjakartta MML, 2019.



Kuva: Iso-Peltomäki ja Mäkikylän kulttuurimaisema, korkealle mäelle sijoitetussa pihapiirissä sijaitseva tuulimylly. Iso-Peltomäen kokoelma.



Peruskartalla 1960 Iso-Peltomäen rakennukset ovat vielä jäljellä ja vanha tielinjaus kulkee vielä Hautamäen pihapiirin läpi.



Kuvat: Mäkilän kulttuurimaisema peruskartalla 1960.

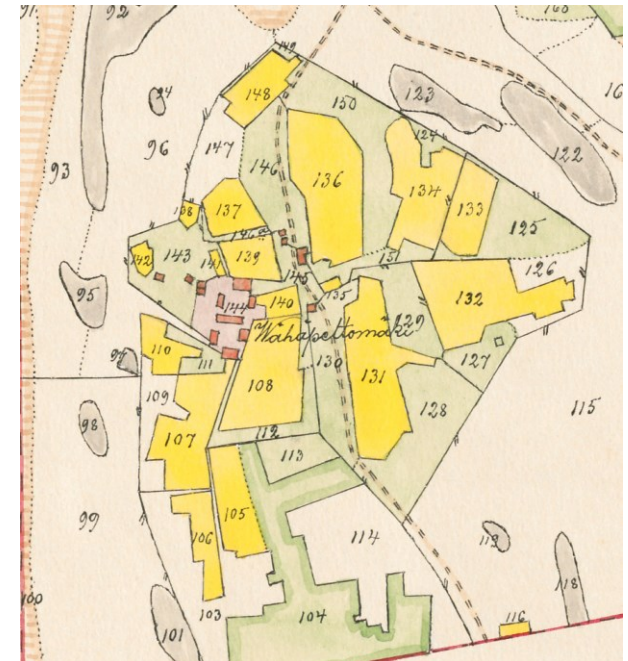
Vähäpeltomäki 1799



1799 Hietasen talon torppa 1799,
1845 itsenäistyi
1908 lohkottu Vähäpeltomäki, Hietikko ja Ruuhomäki

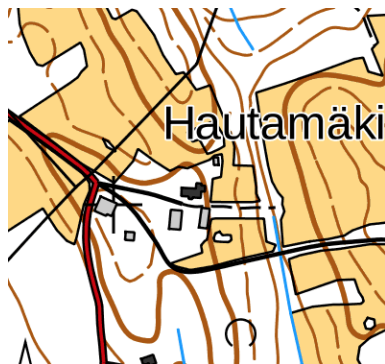
Pihapiiriä ja tiemaisemaa hallitsee mäen päällä oleva asuinrakennus.

Tilakeskukseen liittynyt peltomaisema osin kasvanut umpeen, osa vanhoista pelloista on säilynyt tien itäpuolella, jossa on Vähäpeltomäestä 1935 erotettu Yliaho.



Kuvat: Vähä-Peltomäki 2019. Lohkomiskartta 1908, KA.

Hautamäki 1799



1799 Hietasen talon torppa
1836 kruununtalo, talo nro 7.

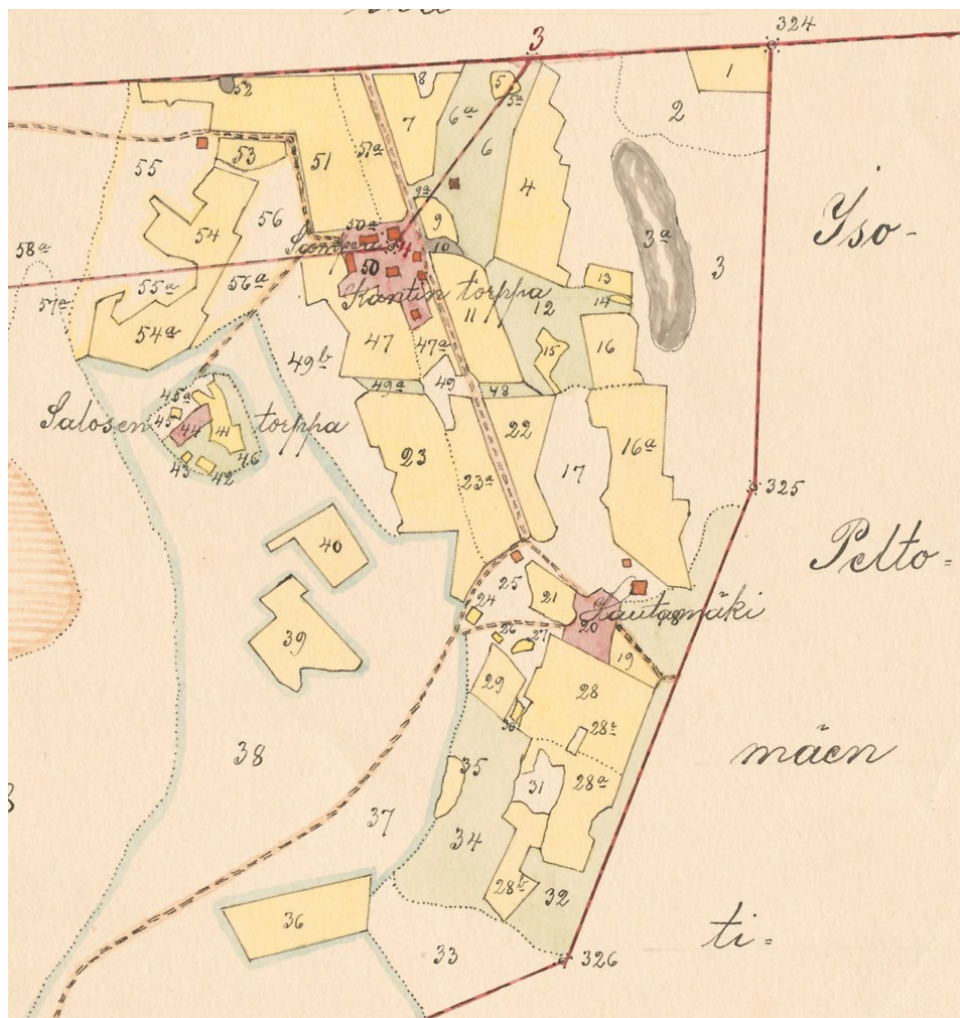
1904 jaettu Samperi, Rajaniemi ja Hautamäki.

Neliöpihaa rajaavat sotien jälkeen ominaispiirteensä saanut vanha asuinrakennus sekä kaksi hirsirakennusta.

Tie on kulkenut ennen pihapiirin läpi.



Kuvat: Hautamäki 2019.

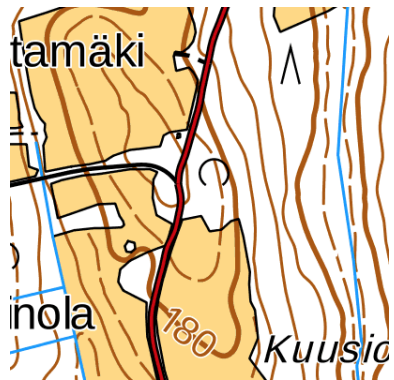


Kartta: Hautamäki 1904 jakokartalla.KA.



Kuvat: Hautamäki 2019.

Isopeltomäki 1768, raunioitunut

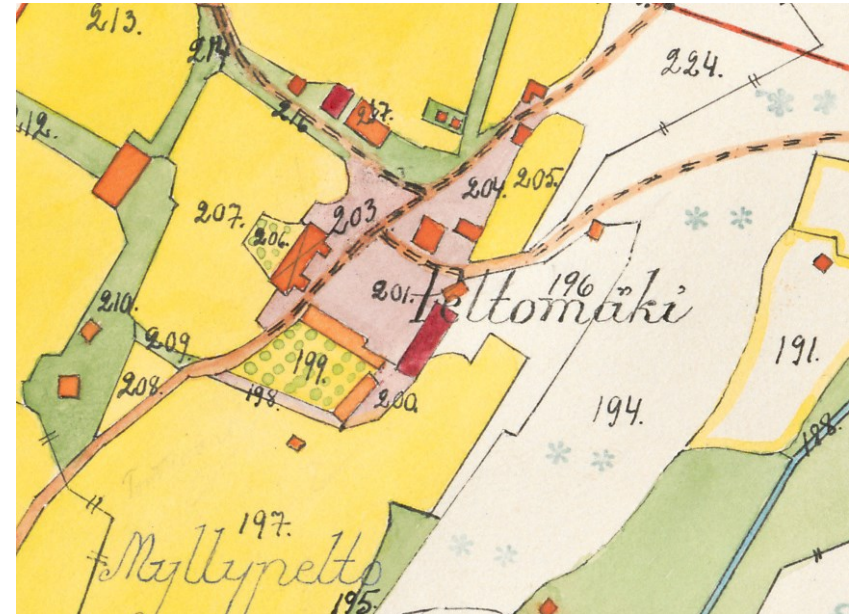


1768 Hietasen talon torppa 1768,
1836 kruununtalo 1836, talo nro 6.

Isopeltomäen pihapiirin rakennukset pientä aittaa lukuun ottamatta ovat purettu. Mäen laella on säilynyt 1800-luvun rakennusten kivijalkoja, jotka muodostavat hyvin säilyneen ja edustavan rauniokokonaisuuden rinnepeltojen keskellä. Edustavat, suurta mittakaavaa edustavat jäänteet mm. kivinavetta (1870) ja asuinrakennus kellaritiloineen antavat hyvän kuvan ajan rakentamisesta sekä erityisesti kivinavetta karjatalouden nousun varhaisvaiheista. Tien risteys sijaitsee edelleen vanhalla paikallaan. Päärakennus ja sen kaksi kuistia lohkomiskartassa oranssilla, suuri kivinavetta punaisella päärakennusta vastapäätä.

Pihapiirin reunalla on vanhalla paikalla pieni, otsallinen, poskellinen aitta, jossa on vuosiluku 1776, siihen viittaavat myös kuusikulmaiseksi veistetyt nurkkasalvokset.

Kartta: Tiluskartta 1929. Päärakennuksen ja kivisen navetan lisäksi pihapiirissä oli 16 puurakennusta ja yksi kivinen. Myllypellolla oli tilan tuulimylly. KA. Peltomäen kivijalka. Peltomäen kokoelma.





Kuva: Iso-Peltomäen maisemia. Iso-Peltomäen kokoelma.



Kuva: Iso-Peltomäen navetan raunio ja aitta 2019.



Kuva: Iso-Peltomäen raunioita 2019.



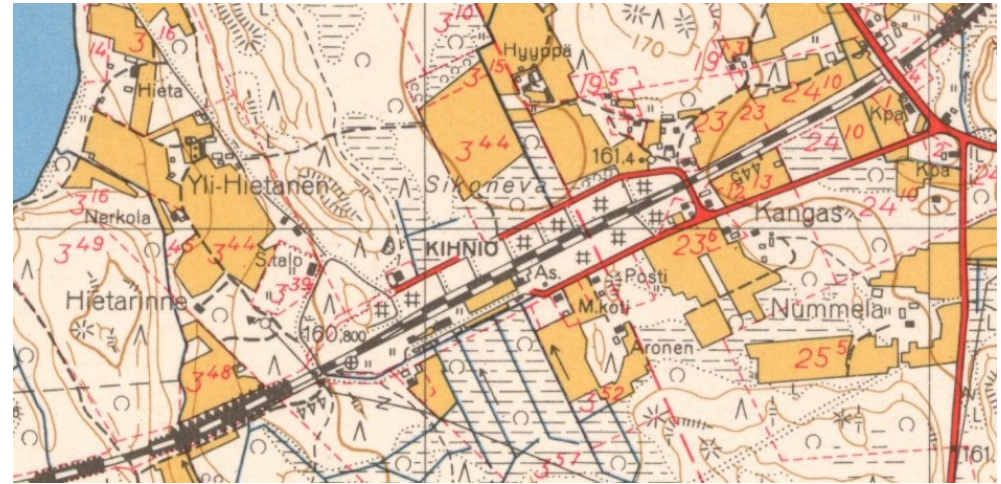
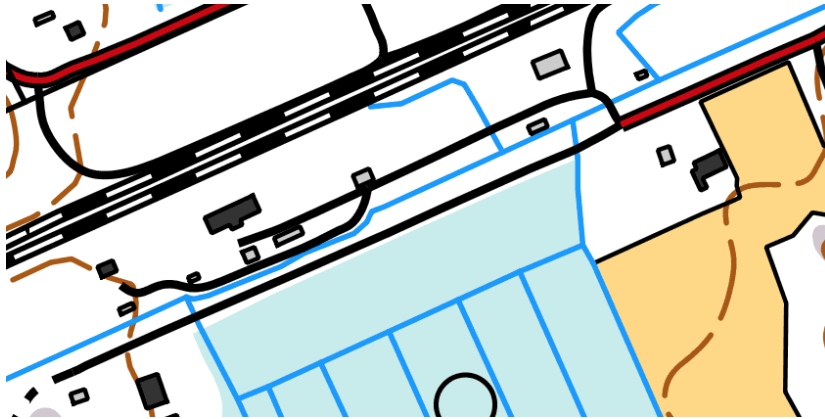
Kuva: Iso-Peltomäen kulttuurimaisema 2019.



Kuva: Iso-Peltomäen raunioita 2019.

6.8. Pori-Haapamäki rautatie

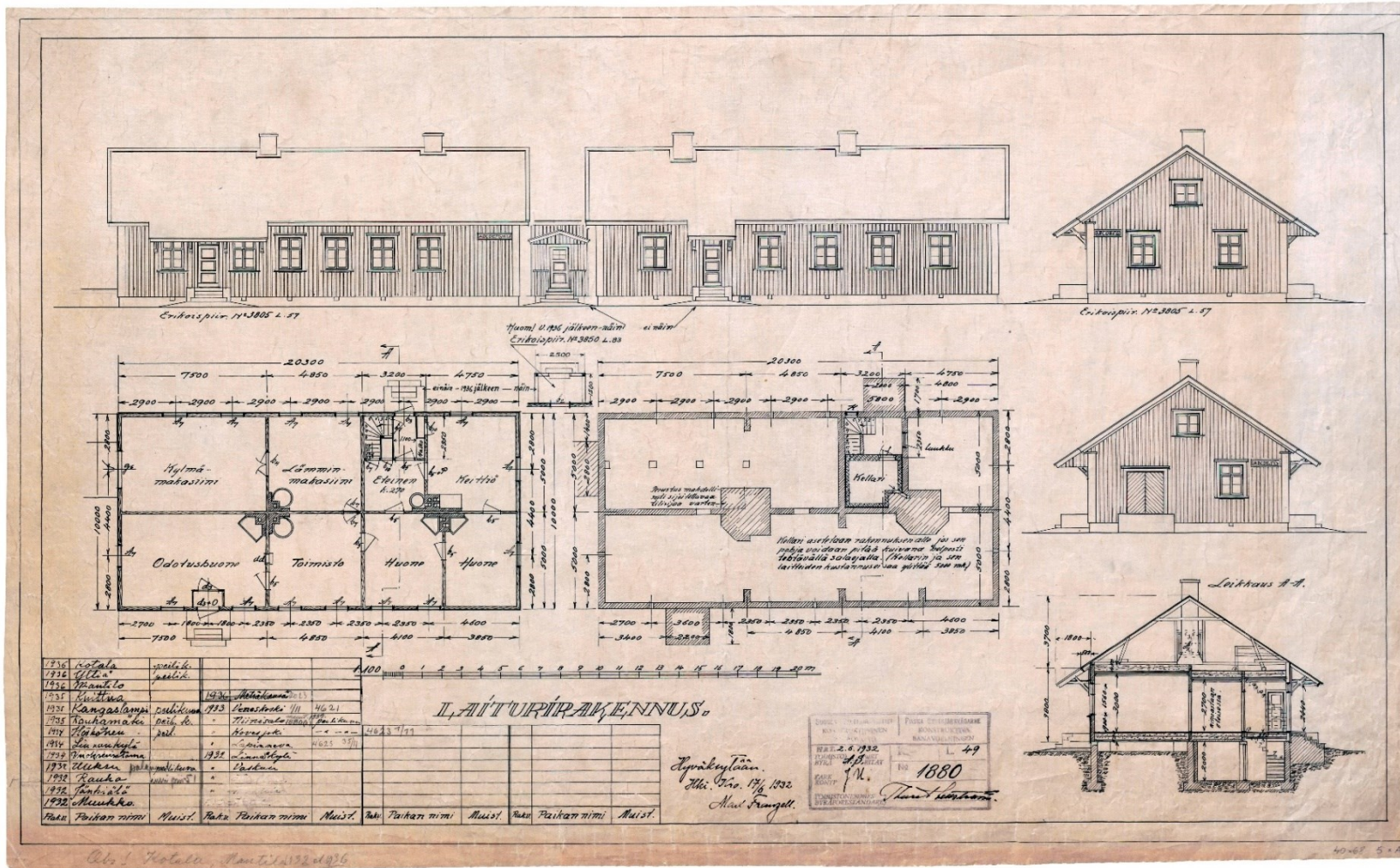
Kihniön asema 1938



Nerkoon ja Niskoksen kylien rajalla sijainnut Kihniö asema oli vilkas sotien jälkeen. Valtion 1900-luvun alkupuolella perustama Niskoksen asutuskylä tarjosi työvoimaa turve-, savotta- ja uittotyömaille, puutavaran ja turpeen lastausasemana Kihniö oli maan vilkkaimpia. Vuoden 1959 peruskartassa näkyvät asemarakennus, ratapiha, varastoalueita. Aseman ympäristöön rakennettiin lisäksi seuratalo Nerkola, lisäksi toimi matkustajakoti, Posti ja Virtain maantien risteykseen kaksi kauppaa.

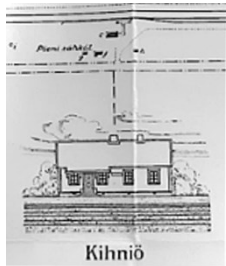


Peruskartta 1959, MML. Ilmakuva Kihniö-Seura.



Piirustus: Radan asemat toteutettiin Thure Hellströmin 1932 suunnittelemalla tyyppi piirustuksilla. Piirustuksiin tehtiin pieni, katoksen muotoa koskeva muutos 1936. Kihniön asema, laiturirakennus toteutettiin vielä vanhoilla piirustuksilla.

Kuva: Juhlajunan odotus. Arvi, Jussi ja Paavo Peltomäen kokoelma. Rataliikenteen alkaessa asema oli vielä keskeneräinen ja verhoamaton. Piirustus: KA. Julkisivu rataprofiilissa. SRM.



Pori-Haapamäki rautatie valmistui 1938, henkilöliikenne päättyi 1981. Rata-osa Aitoneva-Haapamäki lakkautettiin 1985.

Kihniön asemarakennus sisälsi odotustilan/lipunmyynnin, tavaramakasiinin ja asunnon. Vastaavia asemarakennuksia rakennettiin useita radan varrelle. Tyyppiirustuksen laati 1932 VR:n yliarkkitehti Thure Hellström.

Kihniössä kohtasivat Virroilta ja Porista tulevat junat ja asemalle rakennettiin pieni ratapiha ja lastauslaitureita. Asemarakennuksen lisäksi asema-alueella oli talousrakennuksia sekä yhden perheen asuinpiha rakennuksineen. Kokonaisuus on säilynyt alkuperäisessä asussa, asemarakennukseen liittyntä laituria on lyhennetty.

Asema sijoittui 1930-luvulla Nerkoon ja Niskoksen kylän rajalle, jälkimmäisen laajempi asutus muodostui kruununmaille etupäässä 1900-luvun alkupuolella perustetuista kruununorpista ja asutustiloista. Rautatien ja aseman ohella valtio perusti omalla pistoraiteella varustetun turvetehtaan 1940-luvulla Niskoksen kylän maille. Kihniön asema oli maan suurimpia puun lastausasemia sotien jälkeen.

Toiminnan varhaisen hiipumisen vuoksi asemarakennus on säilynyt alkuperäisessä asussa. Kokonaisuuteen kuuluu lisäksi ulko- huone, kellari ja pieni henkilökunnan asuinpihakokonaisuus on hyvin säilynyt.



Kuva: Kihniön asema 2019.



Kuva: Kihniön asema 2019.



Kuva: Kihniön asema ja ulkorakennukset 2019.

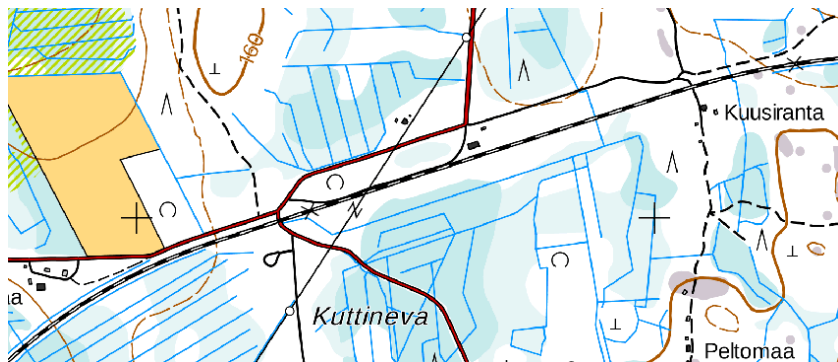
Kihniön aseman asuntorakennus ja piha

1930-luvun rautateiden tyyppiirustuksilla rakennettu, alkuperäisenä säilynyt pihapiiri käsittää asuinrakennuksen, talousrakennuksen ja maakellarin. Pihan ulkopuolella on alkuperäisestä asema-alueesta puuttuva saunarakennus, joka on vanhemman mallinen, todennäköisesti siirretty jostain.



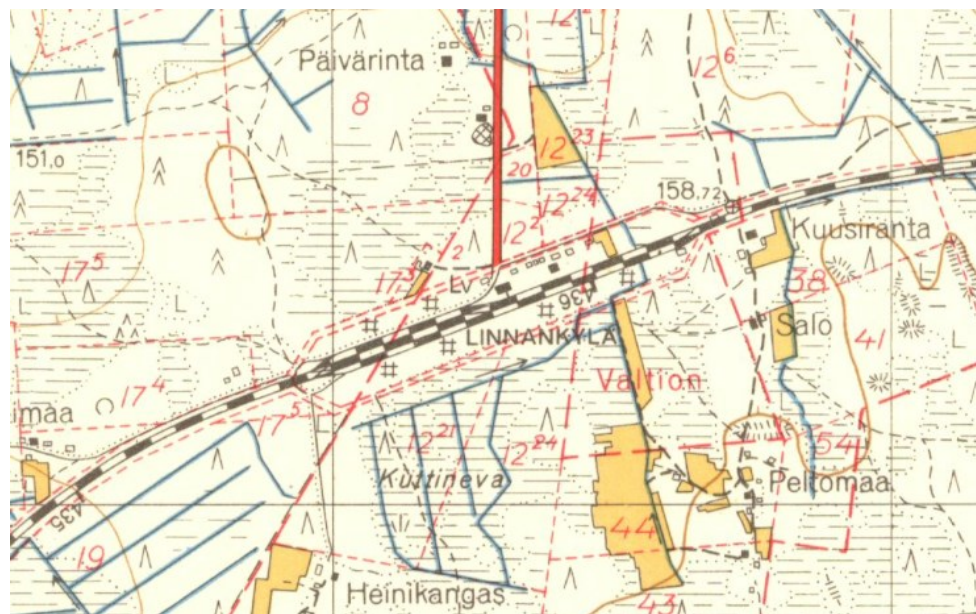
Kuvat: Kihniön asema-alueen henkilökunnan asuinpiha, vahtitupa 2019.

Linnakylän asema 1938



Kihniön aseman lisäksi rakennettiin samoilla piirustuksilla Linnankylän asema. Useita rakennuksia käsittäneestä asema-alueesta on säilynyt vain asemarakennus, talourakennus ja maakellari.

Aseman rakentamisen lisäksi sen ympäristöön perustettiin muutamia valtion asutustiloja mm. Kuusiranta, Salo, Peltomaa ja Heinikangas.



Kartat: Peruskartta 1959, MML, Linnankylän asema 2020.



Kuva: Linnankylän asema 2020.

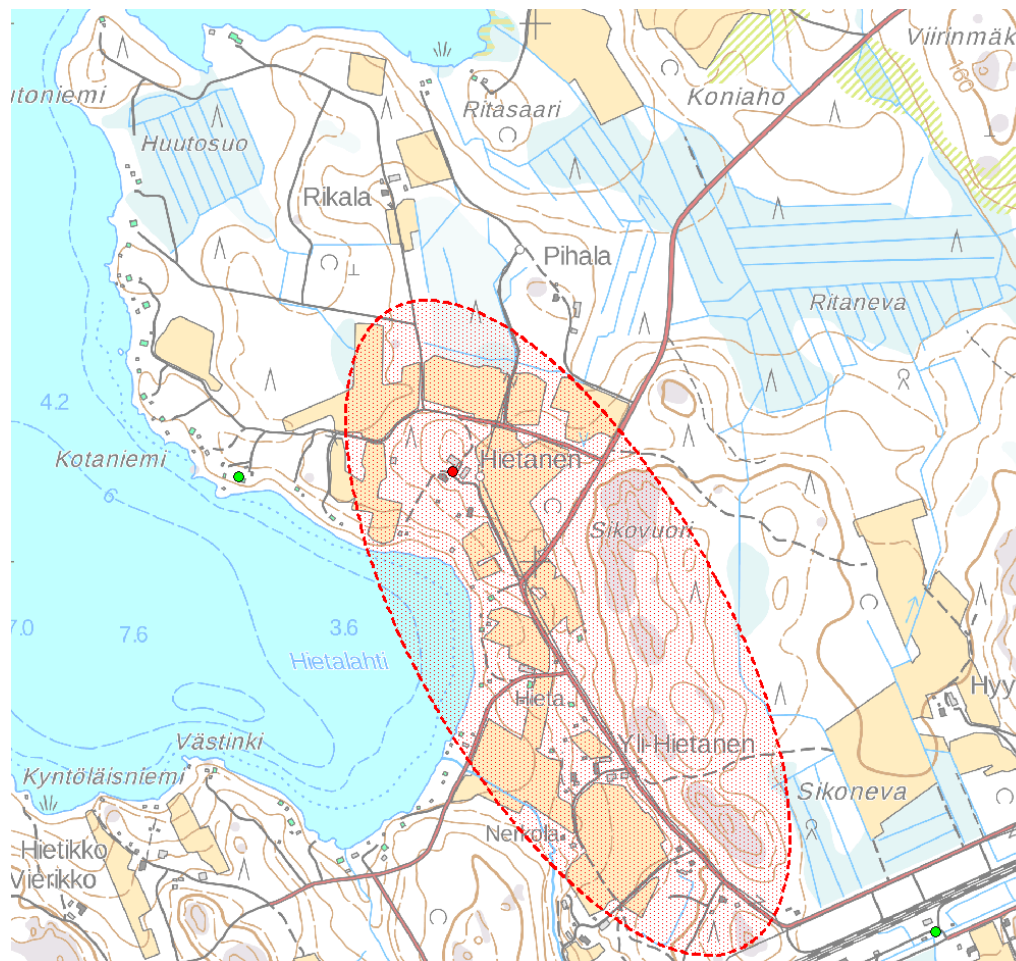


Kuvat: Linnankylän asema 2020.

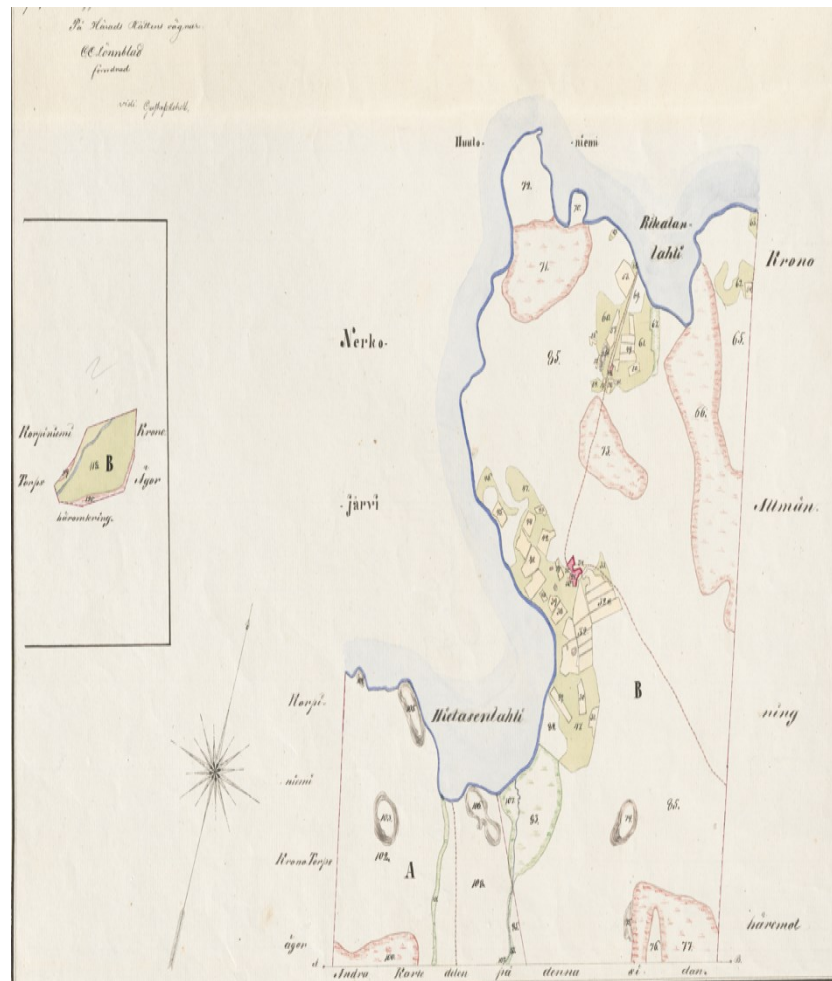
6.9. Hietasen kulttuurimaisema

Hietasen ensimmäiset torpat perustettiin 1764–1799 harvaksi ketjuksi Nerkoonselän etelärannalle ja Mäki­kylään. Isonjaon jälkeen Hietasen supistuneille maille syntyivät uusina tiloina perinnönjaon kautta. Hietasenlahden rannalle mm. Yli-Hietasen ja Hietarannan talot peltomaisemineen. Tilat itsenäistyivät 1910-luvulla. Viljelymaiseman reunalle rakennettiin myöhemmin tuhoutunut seuraintalo Nerkola 1938. Hietasen länsipuolelle rakennettiin kotiseutumuseo siirtämällä sinne vanhoja rakennuksia.

Oikealla Hietasen maisema, asuintontti, pellot ja niityt vuoden 1845 tiluskartalla sekä maisema nykykartalla. Kartat olivat pelkistettyjä, elinkeinoihin, verotukseen liittyvät pellot ja niityt kuvattiin ja mitattiin tarkasti, myös viljelyyn tai maatalouteen sopivat suoalueet merkittiin. Kalliokuvaus oli melko suurpiirteistä. Hietasen ohella peltoa oli raivattu nykyisen Rikalan ympäristöön.



Kartta: Hietasen kulttuurimaisema-alue. Pohjakartta MML.



Karttaotteet: Hietasen halkominen 1846. KA.

Hietanen 1572



Toinen Nerkoon kylän vanhimmista taloista. Isojaossa taloksi nro. 3 merkitty Hietanen perustettiin 1572.

Suojaisan lahden etelärinteessä olevan mäen päällä olevassa neliömäisessä, väljässä pihapiirissä on vanha, 1900-luvun alussa ominaispiirteensä saanut ja vellikellolla varustettu asuinrakennus, hirsinen talourakennus, aitta ja betonitiilinavetta 1950-luvulta. Vanha peltomaisema pääosin säilynyt, vesistönäkymä osin kadonnut.



Kuva: Hietanen 2019.



Kartta: Hietanen vuoden 1911 kartalla, jolloin sen tiiviissä, umpihamaisessa pihapiirissä oli 16 rakennusta ja ympäristössä vielä lisää.

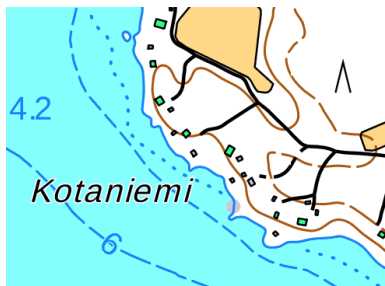


Kuva: Hietanen. Arvi, Jussi ja Paavo Peltomäen kokoelma.



Kuva: Aitta Hietasen pihapiirissä 2019.

Kotiseutumuseo, Kotaniemi



Hietasen tuntumassa Kotaniemessä sijaitsee Tarmo Markkulan keräämä kotiseutumuseo, jonne on siirretty hirsirakennuksia. Alueella sijaitsee myös muinaisjäännös 1700–1800-luvulta, viljelyröykkiöitä ja mahdollinen uuninperustus.

(Tunnus 100034349, Vapriikki, Pirkanmaan maakuntamuseo)

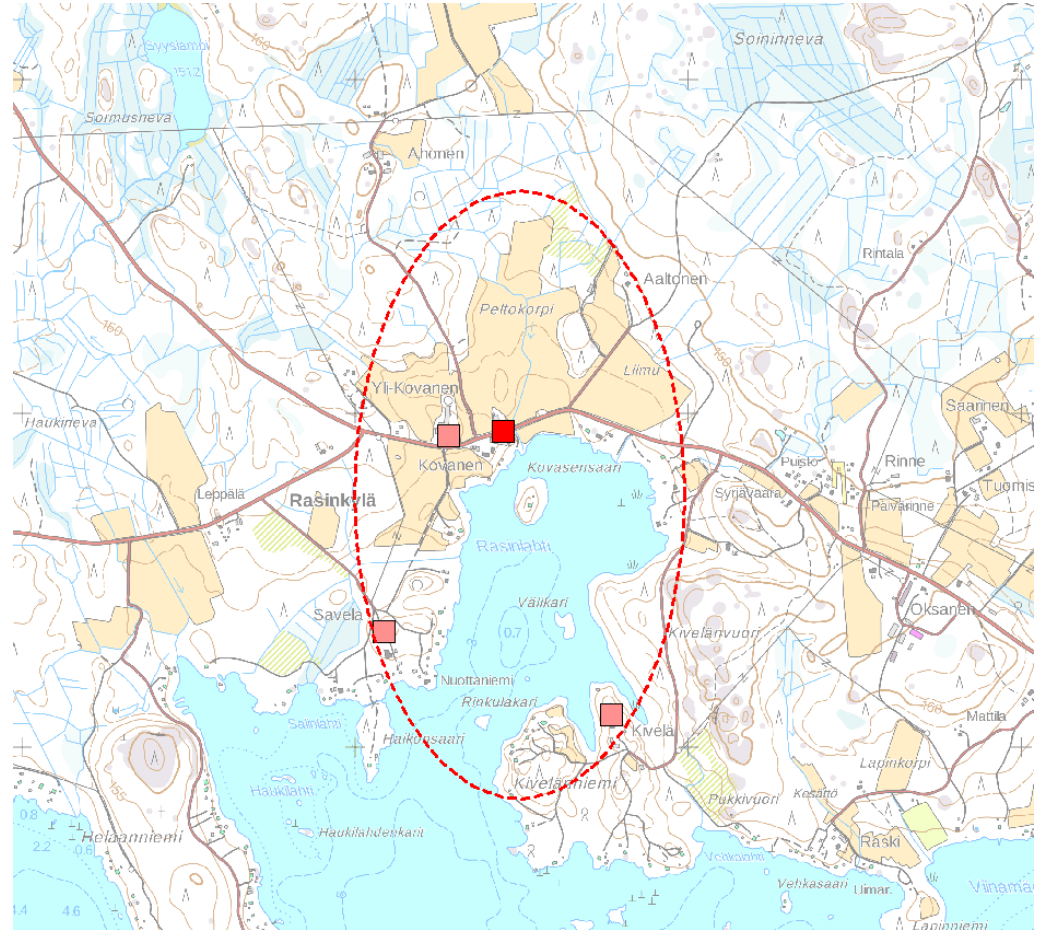


Kuvat: Kotaniemi 2019.

6.10. Kovasen kulttuurimaisema

1572 perustetun Kovasen ensimmäiset torpat perustettiin 1700-luvun jälkipuoliskolla harvaksi ketjuksi Nerkoonsjärven pohjoisrannalle ja Myllykylään. Isonjaon jälkeen Kovasen supistuneille maille jäi torpista vain lähimmät, Rasinlahden 1794 perustettu Saviniemi (Savela) ja 1770 Kiviniemi (Kivelä), muiden muuttuessa torpista kruununtaloiksi. Kovanen jaettiin 1800-luvun lopun perinnönjaossa Savelan, Yli-Kovasen, Kovasen ja Kivelän tiloiksi.

Rasinlahden pohjukkaan on raivattu yhtenäinen peltomaisema, jonka maisemaa hallitsevat Kovasen ja Yli-Kovasen tilakeskukset. Lahden suulla sijaitsevien Savelan ja Kivelän peltomaisemat ovat väistyneet. Tilat sijaitsevat vanhaan tapaan mäki-alueilla, vanhimmat pellot ovat talon ympärillä rinteissä. Maisemaan kuuluu Kovasen saari, joka on ollut laidunkäytössä.



Kartta: Kovasen kulttuurimaisema-alue. Pohjakartta MML.



Kuva Kovalta Nerkoanjärveltä kertoo kulttuurimaiseman synnystä Rasinlahden rannalle. Ennen Nerkoanjärven laskua ranta ulottui lähemmäksi taloja ja aitat pihapiirissä sijaitsivat rantaviivan tuntumassa. Molemmat Kovasen päärakennukset ja monet aitoista ovat säilyneet. Kuva: Lahdentaustan perheen kokoelma.



Kuva: Kovasen kulttuurimaisema-alue, tie maisemaa Ylikovasen kohdalta kohti Kovasen tilaa 2020.



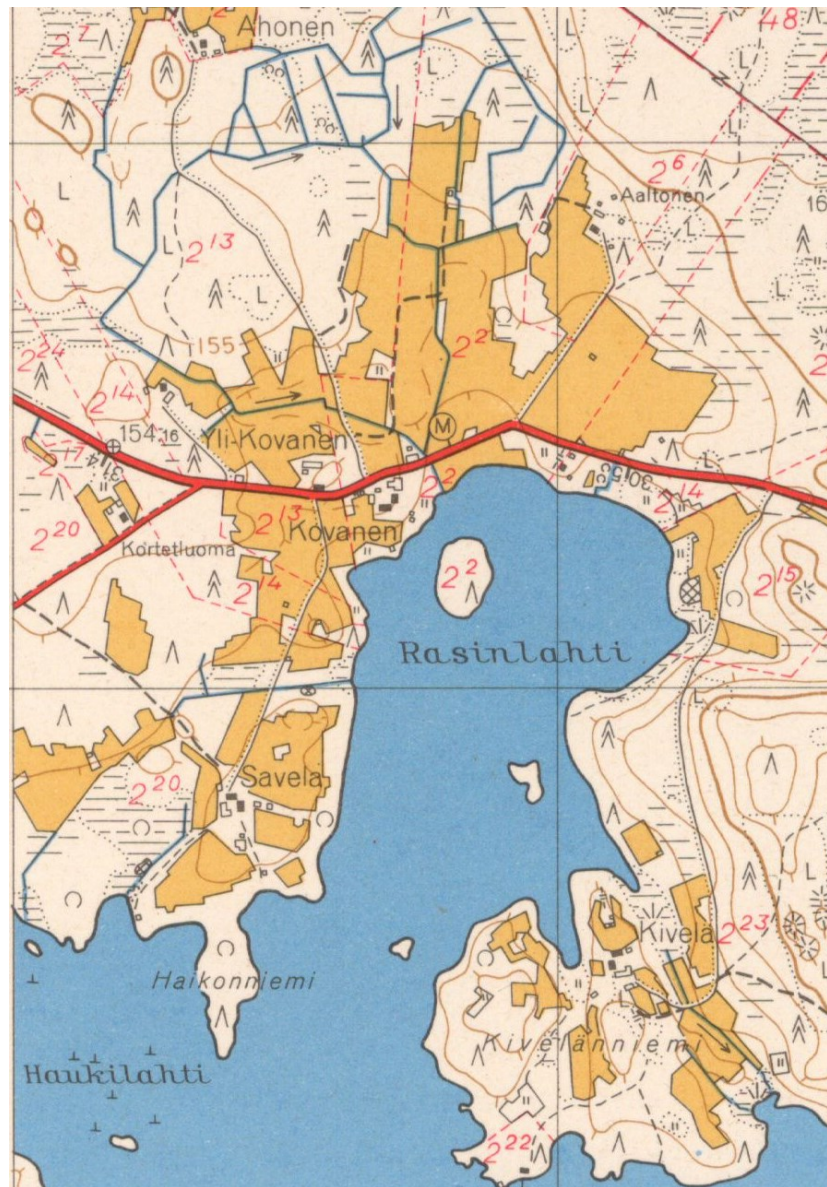
Kartta: Kovasen isojakokartoilla 1805 ja 1807. KA. Kovasen, Savelan ja Kivelän kohdalla jo peltoja, alavat alueet olivat vielä tällöin niittyjä tai suoalueita. Nykyinen peltoaukea on vielä pääosin raivaamatta.

Kalevi Keihäseen liittyvässä Savelassa vanha pihapiiri on osin uudistunut ja pellot ovat metsittyneet ja rannat täyttyneet kesäasunnoista. Kivellä Saven vastarannalla on säilynyt uuden pihan reunalla vanhoja aitoja ja riihi.



Kuva: Savelan päärakennuksen julkisivut on osin säästetty.

Kartta: Peruskartalla 1960 näkyy Rasinlahden viljelymaisema laajimmillaan 1960-luvun alussa.



Kovanen 1572



Toinen kylän vanhimmista taloista, Kovanen, talo nro 1. perustettiin 1572.

Suojaisan Rasinlahden etelärinteessä olevan mäen päällä olevassa neliömäisessä, pihapiirissä on kaksi asuinrakennusta 1880- ja 1900-luvuilta sekä useassa osassa muotonsa saanut navetta. Pihan laidalla ovat pariaitta, maakellari ja kolme aittarakennusta 1800-luvulta. Rannassa sijaitsevat myös kala-aitta ja paja.

1898 Kovanen jaettiin neljäksi tilaksi. Tällöin vielä Kovanen ja Ylikovanen muodostivat yhtenäisen pihapiirin. Ylikovanen rakennukset siirrettiin nykyiselle paikalle 1900-luvun puolella.



Kartta: tiluskartta v. 1898 KA.



Kuva: Kovasen pihapiiriä 2019 ja 1932. Vaurauden merkkeihin kuuluneista suurista ikkunoista on kaksi peitetty, myös nykyinen pihakasvillisuus ei ole vielä löytänyt pihaan. Myymäläauto 1950-60-luvulla. Sisko Lahdentaustan kokoelma.





Kovasen rakennukset 1950-luvulla. Kuva: Toivo Pyhtilä. Mikko Lahdentaustan arkisto. Pihapiiri on hyötytarhana.





Kuvat: Kovalan pihapiiriä 2019.

6.11. Lähteet

Arkistot ja piirustukset:

Rautatiehallitus.

Suomen rautatiemuseon arkisto, Hyvinkää.

Kartat:

Kansallisarkisto. Maanhallituksenlaitoksen uudistusarkisto.

A34:2/3-4 Kihniö; N:ot 1-3 ja 6-7 isojaonkartta (1801-1809)

A34:4/6-7 Nerko; N:o 2 Kovanen, isojaon kartta ja jakokirja (1807)

A34:4/8 Nerko; N:ot 6-9 ja 11 erottamisasiakirjat (1824)

A34:4/9-12 Nerko; N:o 3 Hietanen halottu 3:1-2 (1846)

A34:4/20-24 Nerko; N:o 4 Lahdentausta halottu 4:1-2 (1895)

A34:4/15-19 Nerko; N:o 1 Myllymäki halottu 1:1-2 (1895)

A34:4/25-34 Nerko; N:o 2 Kovanen halottu 2:1-4 (1898)

A34:4/42-44a Nerko; N:o 7 Hautämäki lohottu 7:1-3 (1904)

A34:4/45-48 Nerko; N:o 9 Soisenlahti halottu 9:1-2 (1905)

A34:4/52-56 Nerko; RN:o 3:2 Vähäpeltomäki lohottu 3:3-5 (1908)

A34:4/57-61 Nerko; RN:o 3:1 Hietanen lohottu 3:6-8 (1911)

A34:4/75-77 Nerko; N:o 12 Vaivilahti lohottu 12:1-2 (1916)

A34:4/81-83 Nerko; RN:o 3:8 Ylihietanen lohottu 3:12-13 (1917)

A34:4/84 Nerko; RN:o 9:2 Soisenlahti lohottu 9:3-8, rajakartta (1921)

A34:4/85-87 Nerko; RN:o 13:2 Mustaniemi lohottu 13:3-8 (1922)

A34:4/88 Nerko; RN:o 9:8 Soisenlahti lohottu 9:9-10, rajakartta (1923)

A34:4/93-100 Nerko; RN:o 6:4 Isopeltomäki halottu 6:5-7 (1928)

A34:4/183-185 Nerko; RN:o 3:3 Vähäpeltomäki lohottu 3:18-20, rajakartta (1933)

A34:4/264-267 Nerko; RN:o 13:4 Vesanen, lisämaan liittäminen (1934)

A34:4/287-294 Nerko; RN:o 4:2 Kauraniemi halottu 4:13-14 (1937)

A34:4/335-343 Nerko; RN:o 13:8 Mustaniemi lohottu 13:13-16 (1943)

A34:4/369-373 Nerko; RN:o 6:7 Isopeltomäki halottu 6:8-9, rajakartta (1951)

A34:4/393-400 Nerko; RN:o 9:30 Soisenlahti halottu 9:31-35 (1954)

Kirjallisuus

Kihniö kotiseutuni, Kihniön kotiseutukirja, Pori 1992.

Markkola, Pirjo 2006. *Ikaalisten entisen emäpitäjän historia III. Suuresta Pohjan sodasta pitäjänjakoon 1721–1852*.

Parkanon ja Kihniön kirja, toim. Heikki Rantatupa, Parkanon kunta ja seurakunta: Jyväskylä 1971.

Suomen maatilat, Turun ja Porin lääni 1932, osa III. WSOY: Helsinki.

Vuoden 2019 ja 2020 valokuvat Jari Heiskanen ja Laura Uimonen / Kulttuuriympäristöpalvelut Heiskanen & Luoto Oy.