

Kihniö rakennettu ympäristö 2020

## 5. KIHNIÖNKYLÄ

## Sisällys

5.	Kihniönkylä .....	1
5.1.	Kihniönkylän historia .....	3
5.2.	Korhoskylän kulttuurimaisema .....	5
	Korhosjärven maisema 1809 .....	9
5.3.	Kihniöjärven talot 1801: Korhonen, Jytilä, Järventausta ja Tuisku .....	10
	Korhonen 1570-luku .....	10
	Jytilä, Korhosen torppa 1774.....	12
	Järventausta 1780.....	14
	Tuisku 1794 .....	15
5.4.	Kihniönkylän kansakoulu 1955.....	17
5.5.	Talonen.....	19
	Talonen 1840/50 -luku, 1895 Ala-Talonen .....	22
5.6.	Knuuttilan kulttuurimaisema .....	24
5.7.	Peuralan kulttuurimaisema.....	28
5.8.	Haapasalon kulttuurimaisema .....	32
	Jokikylän kansakoulu 1929 .....	36
5.9.	Jokikylän kulttuurimaisema.....	38
	Mäntykoski 1894.....	42
5.10.	Lähteet .....	44

*Ilmakuva: Korhosjärvi, entinen Kihniönjärvi tai Umpiperä pohjoisesta kuvattuna. Kapea Huutoniemi työntyy Korhosjärveen. Niemet liittyvät järviä halkovaan matalaan selänteeseen, joka jatkuu Pyhäniemessä. Kihniö-Seura.*

## 5. Kihniönkylä

Kihniönkylä sijoittuu Kihniön kunnan pohjoisosiin. Maatalousasutus on hajonnut harvaksi nauhaksi pitkän vesireitin varrelle, joka laskee Korhosjärvestä Kihniönjokena pohjoiseen, ollen osa Kyrönjoen -vesistön latvaosia. Kokemäenjoen ja Kyröjoen -vesistöjen vedenjakajan muodostaa kapea hiekkakangas Korhosjärven ja Sulkuejärven välissä. Asutus ja pellot ovat hajaantuneet harvaksi ketjuksi vesistöjen rannoille. Pieniä, kylämäisiä alueita on syntynyt, kun taloja on jaettu ja uusia perustettu. Kylämäisiä ja kyliksi kutsuttuja alueita on ovat mm. Korhoskylä, Knuutilankylä, Haapaperä, Jokikylä. Kirkonkylä, nykyinen Kihniön taajama Sulkuejärven rannalla kuuluu myös kylän alueisiin, se on käsitelty omana kokonaisuutenaan.

Kylän asutuksen vanhin ydinalue sijoittuu Korhosjärven rantamaisemiin, jossa asutusmaisemaan liittyy järveen laskevia rinnepeltoja. Varsinaista kyläkeskusta ei ole, vaan vanhin maatalousasutus, Korhosen 1570-luvun kantatalo ja sen kolme 1700-luvun lopun torppaa ovat hajaantuneet harvaksi ketjuksi järven rannoille. Kauempana rannasta, saman peltomaiseman reunoilla on 1800-luvulla perustettuja torppia ja kruunutiloja. Kylän alueella yksittäistä asutusta syntyi 1800-luvun alkuun mennessä myös Sulkuejärven, Ojajärven ja Pääjärven rantojen rinteisiin. Nuoremman asutuksen muodostavat Kihniönjoen varsi, erityisesti sen pohjoisosat, Jokikyläksi kutsuttu alue on jo tasaisempaa, vanhoja suopeltoja. Maisema on suovaltaista, jota alavat kankaat katkaisevat vain paikoin.

*Kylän raja, sinisellä rasterilla on osoitettu kylän kuuluva kirkonkylä, joka on esitelty omana kokonaisuutena. Pohjakartta Maanmittauslaitos 2019.*



Laajimmat ja säilyneet peltoaukeat ovat Korhosjärven, Knuuttilan, Honkalan, Haapasalonperän ja Jokikylän viljelymaisemat. Päätienä on vesistöä ja harjannetta seuraava vanha Kihniöntie, joka rakennettiin 1866. Kylän koulu rakennettiin 1927 kylän pohjoisosiin, Jokikylään. Hajanainen asutus ja oppilasmäärän kasvu sotien jälkeen johtivat koulupiirin jakamiseen. Toinen koulu rakennettiin Korhosjärven rannalle 1955.

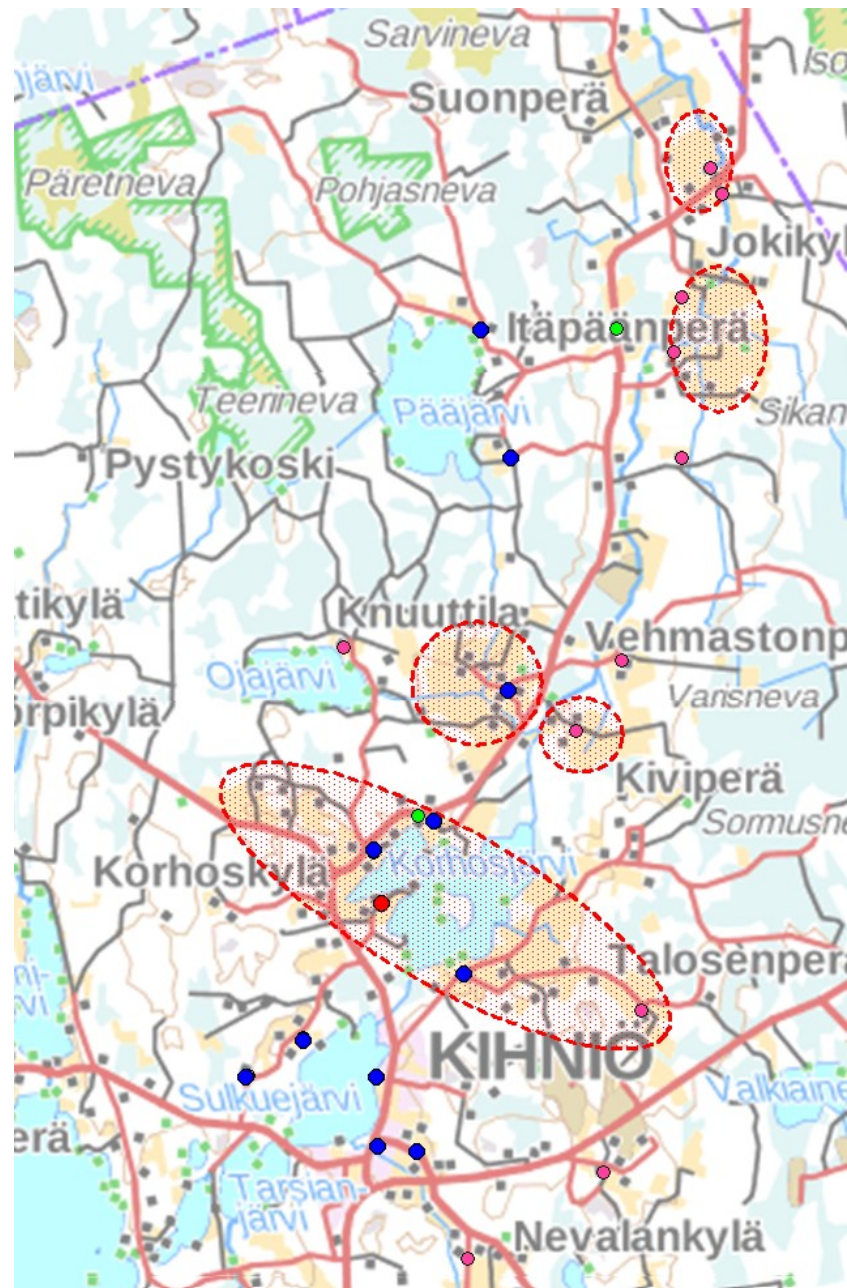
- Vanhat kantatilat, Korhonen
- Nuoret kantatilat, Korhosen 1700-l lopun torpat: Jytilä, Järventausta, Tuisku, Idänpää, Luomalahti, Vehkapuro, Mäenpää, Knuuttila, Kivistö
- Nuoret kantatilat, 1800-l alun kruununorpat- ja tilat: Palolahti, Peurala, Katara, Rajalampi ja Talonen Kovanen ja Hietanen
- Nuoret kantatilat, 1800-l loppup. kruunun uudistilat Vehmasto, Flinkkilä, Haapasalo, Jokisalo, Toivonen ja Mäntykoski
- Julkinen rakentaminen: Korhosjärven ja Jokikylän koulut

● Vanhan asutuksen ja maanviljelyn maisemia

#### Kihniönkylän vanhat ja laajat kulttuurimaisemat:

- Korhosjärven kulttuurimaisema
- Knuuttilan kulttuurimaisema
- Peuralan kulttuurimaisema
- Haapasalonperän kulttuurimaisema
- Jokikylän kulttuurimaisema

Pohjakartta MML 2019.



## 5.1. Kihniönkylän historia

Vedenjakajalla sijaitseva Korhosjärvi, vanhimmalta nimeltä Umpiperä tai Umpimatka sai asutuksen 1570, kun Korhosen talo perustettiin harjuselänteenä järveen työntyvään niemeen. Nimi Korhosjärvi on varsin uusi, sillä vielä pitäjänkartassa käytetään nimeä Kihniöjärvi.

Ennen pysyvää asutusta alue oli eränkäyntialuetta. Vesistöt muodostivat reitin Pohjanmaalle ja Satakuntaan. Korhonen sijoittuu vanhan eräreitin ja harju- ja vesistöjakson solmu-kohtaan, vesireitin päätepisteeseen, johon nimi Umpiperäkin viittaa. Ensimmäisen talon maat kattoivat perustettujen torppien perusteella hyvin laajan alueen Sulkue-, Pääjärven- ja Korhosjärven sekä Kihniönjoen varrella.

Asutus alkoi laajentua Kihniössä ja Kihniön kylässä vasta 1750-luvulla, kun talonpoikaistaloille annettiin lupa perustaa torppia. Asutus laajeni nopeasti, vuosina 1774-1802 Korhonen perusti mailleen 12 torppaa. Ensimmäiset torpat Jytilä 1774, Järventausta 1780 ja Tuisku 1794 perustettiin Korhosjärven rannalle.

Kauemmaksi talosta perustettiin Korhosen toimesta Kankarinjärven Asumaniemi 1797, Pääjärven Idänpää 1794 sekä Sulkuejärven Luomalahti 1794 ja Vehkapuro 1795. Niitä seurasivat vielä Mäenpää 1802 Seppä 1802, Knuutila 1805 ja Kivistö 1807. Viljelyyn kelpaavan maaperän vähyyden vuoksi asutusmaisema muodostui hajanaiseksi.



Ote pitäjänkartasta 1800-luvun lopulta, jossa tilat numeroitu ikäjärjestyksessä vanhimmasta alkaen. Maanmittaushallitus. KA.

Asutuksen vahvistumisen yhtenä syynä oli tervan kysynnän kasvu Pohjanmaan rannikkokaupungeissa. Kihniön laajat erämaat ja sijainti Kyrönjoen latvoilla mahdollistivat laajamittaisen tervanpolton ja kuljetusreitit tervalle. Talon ja torppien paikoiksi valikoituivat rannasta nousevat rinteiden lakialueet, joita talojen rinteisiin sijoittuvat pellot ympäröivät. Taloilta, pihoista oli hyvä näkymä vesistöön.

Torppien perustaminen muuttuu 1800-luvun alkupuolella, kun isojaon järjestelyt alkoivat. Maat mitattiin 1800-luvun alkupuolella ja kantatalot saivat 1820- ja 1830-luvulla tehdyissä jaossa verolukujensa mukaisesti peltoja, niittyjä ja metsiä. Liikamaat, joita talot eivät verojen vuoksi halunneet, jäivät kruunun omistukseen. Korhosen perustamat torpat jäivätkin pääosin tilan uusien maiden ulkopuolelle. Sen torpista muodostettiin uusia taloja, kruunun taloja. Sen lisäksi kruunu jatkoi asutustoimintaa perustamalla uusia kruunun torppia ja -taloja, 1800-luvun vaihteen ja alun uusia tiloja ovat mm. Palolahti, Peurala, Katara, Rajalampi ja Talonen.

Vanha erä- ja kaukoreitti Satakunnasta Pohjanmaalle seuraa kylän vesistöä ja harjujaksoja, maantieksi harjupolku rakennetaan 1860-luvulla. Kihniönjoen varren laajojen suoalueiden raivaaminen alkaa 1800-luvun lopulla, kruunun maille perustettuja tiloja ovat mm. Flinkkilä, Haapasalo ja Jokisalo, Toivonen ja Mäntykoski. Väkiluku ja peltoala kasvoivat, ja talojen jakaminen helpottui 1800-luvun lopulla, jolloin vanhoja taloja jaettiin. Asuttaminen jatkui 1900-luvun alkupuolelle saakka, vielä 1920-luvulla valtionmaille perustetaan noin 20 uutta asutustilaa, tällöin myös lukuisat yksityisten maiden torpat ja mäkituvat itsenäistyvät. Kirkonkylä, nykyinen keskustaajama alkaa rakentua kylän maille, Sulkuejärven rannalle 1900-luvun vaihteessa. Koulu saadaan kylän pohjoisosiin Jokikyliin 1920-luvulla.

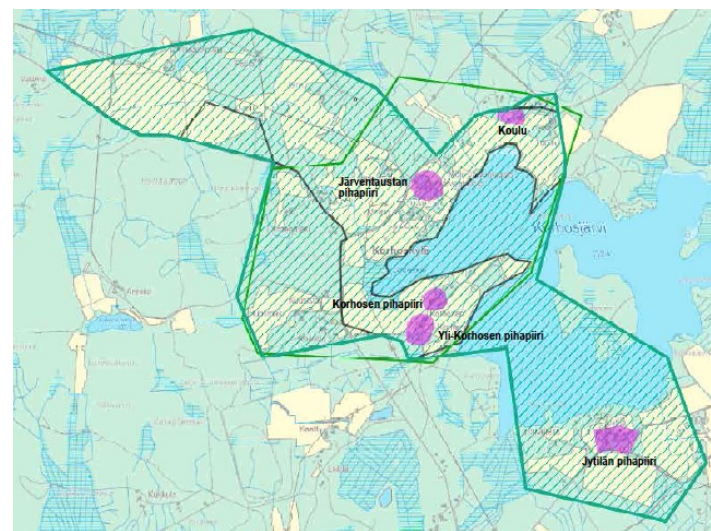
## 5.2. Korhoskylän kulttuurimaisema

Korhonen on Kihniön vanhinta kulttuurimaisemaa maatalouden ja asutuksen kerrostumana Kyrönjoen vesistön latvajärven äärellä. Alue on maakunnallisesti arvokasta rakennettua kulttuurimaisemaa. Maakuntakaavassa rajattuun arvokkaaseen kulttuurimaisema-alueeseen (kartta alla) otettiin tässä tarkastelussa mukaan Korhoskylän kulttuurimaisemaan myös Jytilästä Taloseen ulottuva maisema järven kaakkoispuolella.

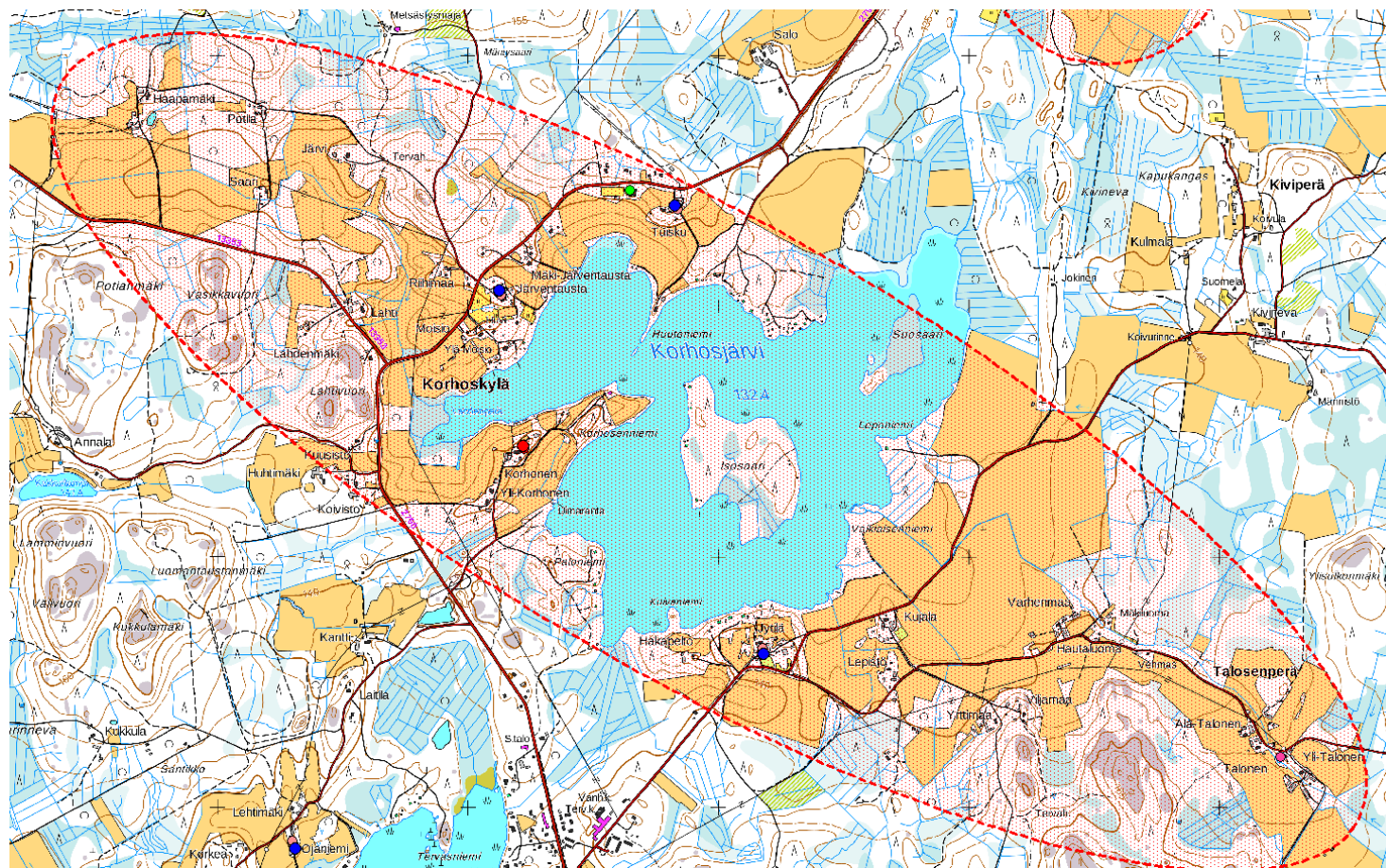
Korhosjärven rannoille sekä mäkien välisiin alaville maille on perustettu maatiloja 1500-, 1700-, 1800- 1900-luvuilla. Talot ovat peltojen yhteydessä olevilla mäki-alueilla. Pellot ovat länsipuolella vesistöön viettäviä rinnepeltoja, järven itäpuolella nuorempia, enemmän alavia ja usein suopohjaisia. Vanhoja tiloja ovat maisemaa hallitseva Korhonen sekä sen vanhat torpat Jytilä, Järventausta ja Tuisku. Maiseman reunoilla, viljelymaiseman itä- ja länsipäässä on nuorempaa asutusta mm. Jytilän torppana jo 1800-luvun alkupuolella ollut Kujala, jonka vuokratiloja olivat läheiset Yrttimaa, Viljamaa ja Lepistö. Itäpäässä oman, kruununmaille 1800-luvun puolivälissä perustettu Talonen, joka jaettuna muodostaa kihniöläisittäin harvinaisen tiivin, kylämäisen asutusmaiseman. Länsipään muodostavat, myös kruununmaille perustettuja tiloja ovat Haapamäki ja Potila. Vanha maantie sijoittuu järven länsipuolelle, sen varrella, pelto- ja vesistömaiseman pohjoisreunalla on 1950-luvulla perustettu kansakoulu.



*Kartta: Maakunnallisesti arvokas rakennettu ympäristö, Pirkanmaan maakuntakaava 2040.*



*Ilmakuva Korhoskylä. Kihniö-Seura.*



Asutuskaudet  
1570-l, 1770-1801 ja  
1840-1920-l

Korhonen, kantatalo 1570-luku

Jytilä, Järvensivu ja Tuisku,  
Korhosen 1774-1800  
perustettuja torppia

Rajala, Jytilän torppa 1800-luku

Talonen, Potila,  
kruunun uudistiloja 1800-luku

*Korhoskylän kulttuurimaisema. Pohjakartta MML 2019.  
Vanhimmat pellot rinteissä, alavien itäpuolen suoalueiden raivaaminen alkaa 1800-luvun jälkipuolis-  
kolla, tällöin perustetaan mm. Talosen ja Kivinevan uudistalot.*





*Korhoskylän kulttuurimaisema rakentuu järvimaisemaan kytkeytyviin peltolaaksoihin.*



*Korhoskylän kulttuurimaisema 2019 ja 2020.*

## Korhosjärven maisema 1809



Kartta: 1809, mittaus 1801 Joh. Wirzenius, Kansallisarkisto. Kartan nimiössä on viittaus jääkäritaloihin, useat kruunun omistukseen siirtyneet torpat olivat ilmoittautuneet Ruotsin vallan lopulla jääkäritaloiksi, jolloin tilojen verot olisi suoritettu sotapalveluksella. Valta vaihtui jo 1809 ja torpat muuttuivat 1830-luvulla kruununtaloiksi.

Kartassa on pisteiviivalla merkityn polun lisäksi mielenkiintoisia, reitteihin ja asumiseen liittyviä paikannimiä. Nykykartoista kadonneita nimiä ovat mm.

Sulkuejärvellä Letonniemi (nyk. Tervasniemi), Katiskalahti, Luomanniemi (nyk. Iitinniemi) Taipalen letto, sekä Kihniöjärvellä (nyk. Korhosjärvellä) Kotolahti ja Huutoniemi (nyk. Huutoniemi). Nimistä Huutoniemi ja Taipaleenletto viittaavat kulkureittiin, joka seurasi vesistöjä ja harjuja Satakunnasta Pohjanmaalle. Huutoniemi viitanee paikkaan, josta on huudettu venettä vastarannalta eli Korhosenniemeltä.

Maiden kartoitus isojako varten alkoi jo 1800-luvun alussa. Laajoja alueita hallinnut Korhonen kutistui tällöin kattamaan enää järven luoteiskulman. Kartassa järven ympärillä olivat Korhosen talo sekä sen Järventaustan, Jyttilän ja Tuiskun torpat. Pellot olivat vielä tällöin huomattavan pienet, torppien kellertävä väri viittaa aidattuun alueeseen, ei peltoihin. Muuten alueet olivat metsää tai ruskealla merkittyä suota. Kartan valkoiset reuna-alueet muuttuivat tällöin kruununmaiksi.

### 5.3. Kihniöjärven talot 1801: Korhonen, Jytilä, Järventausta ja Tuisku

Korhonen 1570-luku



1570-l kantatalo

Vanhalla paikalla, peltojen keskellä olevassa neliöpihassa on säilynyt vanha asuinrakennus.

Isojaossa pieneksi, 1/3 manttaalin tilaksi muodostettu Korhonen jaettiin 1911 Korhosen, Ylikorhosen ja Kantin tiloiksi, lisäksi kantatilasta erotettiin Huhtamäen Kuusiston ja Koiviston pientilat.

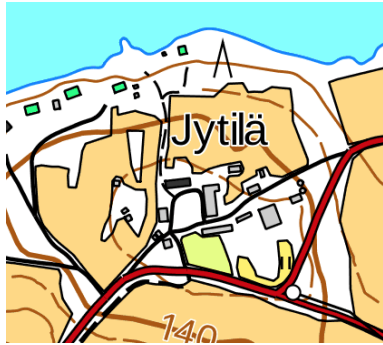


Peruskartta 2019 ja Korhosen tiluskartta 1911, KTJ/MML2019  
Korhonen 2019 ja Päivi Shemeikan kokoelmasta.



*Korhonen. Päivi Shemeikan kokoelma.*

Jytilä, Korhosen torppa 1774



1800-l alku Jääkäritalo  
1836 kruunutalo 1836, talo nro 6

Korhosjärven etelärannalla kohoavalla mäellä, olevassa pihapiirissä on 1800-luvun alkupuolelta oleva päärakennus sekä hirsisiä luhti- ja aittarakennuksia. Betonitiilinen navetta on 1950-luvulta. Etelään aukeavaa neliöpihaa rajaavat vanhat pihapuut ja talon pellot.



Peruskartta 2019. Tiluskartta 1830. D= Jytilän pihapiiri, vanhimmat pellot ovat mäki-alueiden rinteissä, oikealla näkyy jo Jytilän torppa Rajala. KTJ/MML2019.

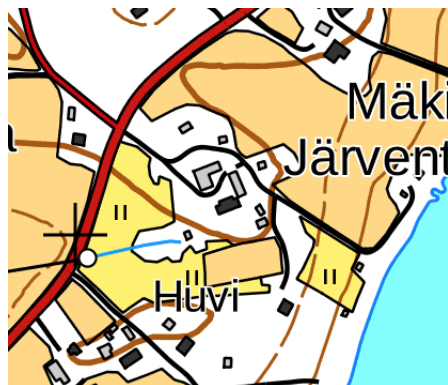


Lypsykurssi Jytilässä. Sisko Lahdentaustan kokoelma. Taustalla koristeelliset ikkunapuitteet.



*Jytilään saavutaan aittarivin rajamaa kujaa. Tie kulkee tilan laitaa ja peltomaisemaa rajaa kiviaita 2019.*

Järventausta 1780



1780 Korhosen torppa  
1800-l Jääkäritalo  
1836 Kruunutalo, talo nro 2

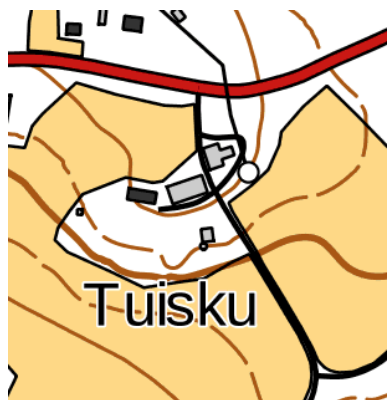
Nurkista aukeavassa neliöpihassa ovat  
1800-luvun asuinrakennus ja kavinavetta.

Peruskartta MML 2019  
Kartta: 1830, Korhosen entiset torpat,  
B=Järventausta ja C = Tuisku,  
verojääkäritaloja esittävässä kartassa. KA.



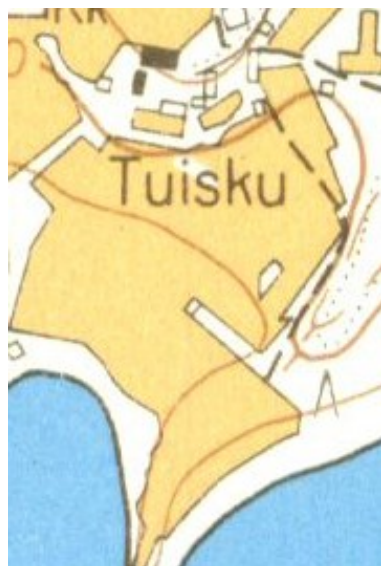


Tuisku 1794



- 1794 Korhosen torppa
- 1800-l jääkäritalo
- 1836 kruununtila talo nro. 3
- 1907 lohkontu Tuiskula

Tuiskun vanhoista rakennuksista on säilynyt vain pihapiiriin laidalla oleva hirsinen talousrakennus ja aitta. Päärakennus purettu 2010-luvulla.



*Peruskartassa näkyvät vielä Tuiskun rakennukset 2019 ja peruskartassa 1959 koko pihapiiri.*

*Tuiskun purettu päärakennus ilmakuvasa. Kihniö-Seura.*





*Tuiskun puretun päärakennuksen kohdalta näkymä Korhosjärvelle 2020 ja säilynyt otsallinen aitta.*



#### 5.4. Kihniönkylän kansakoulu 1955



Koulurakennus valmistui Korhosjärven pelto- ja järvi-alueeseen, vanhan maantien varrelle 1955. Ajalle tyypillinen koulurakennus muodostuu kahdesta kullittain olevasta siivestä, joita yhdistää matalampi nivelosa. Koulurakennus on puurunkoinen, julkisivut ovat rapatut. Koulutontti erotettu entisiin 1700-luvun torppiin kuuluvan Tuiskun talosta.

1949 Koulu aloitti vuokratiloissa

1955 Koulurakennus valmistui

*Peruskartalla 1959 kansakoulu ja sen ulkorakennus sijaitsevat kuten nykyisinkin peltojen ja maantien rajana.*

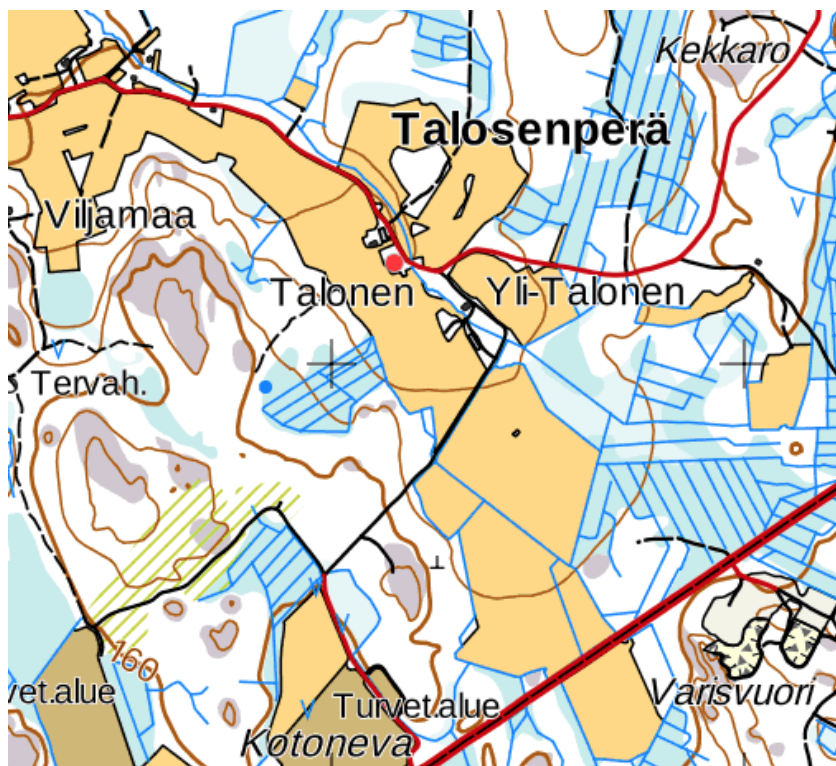




*Kuva: Kihniönkylän koulu talvella. Liisa ja Raimo Paasikosken kokoelma.*

## 5.5. Talonen

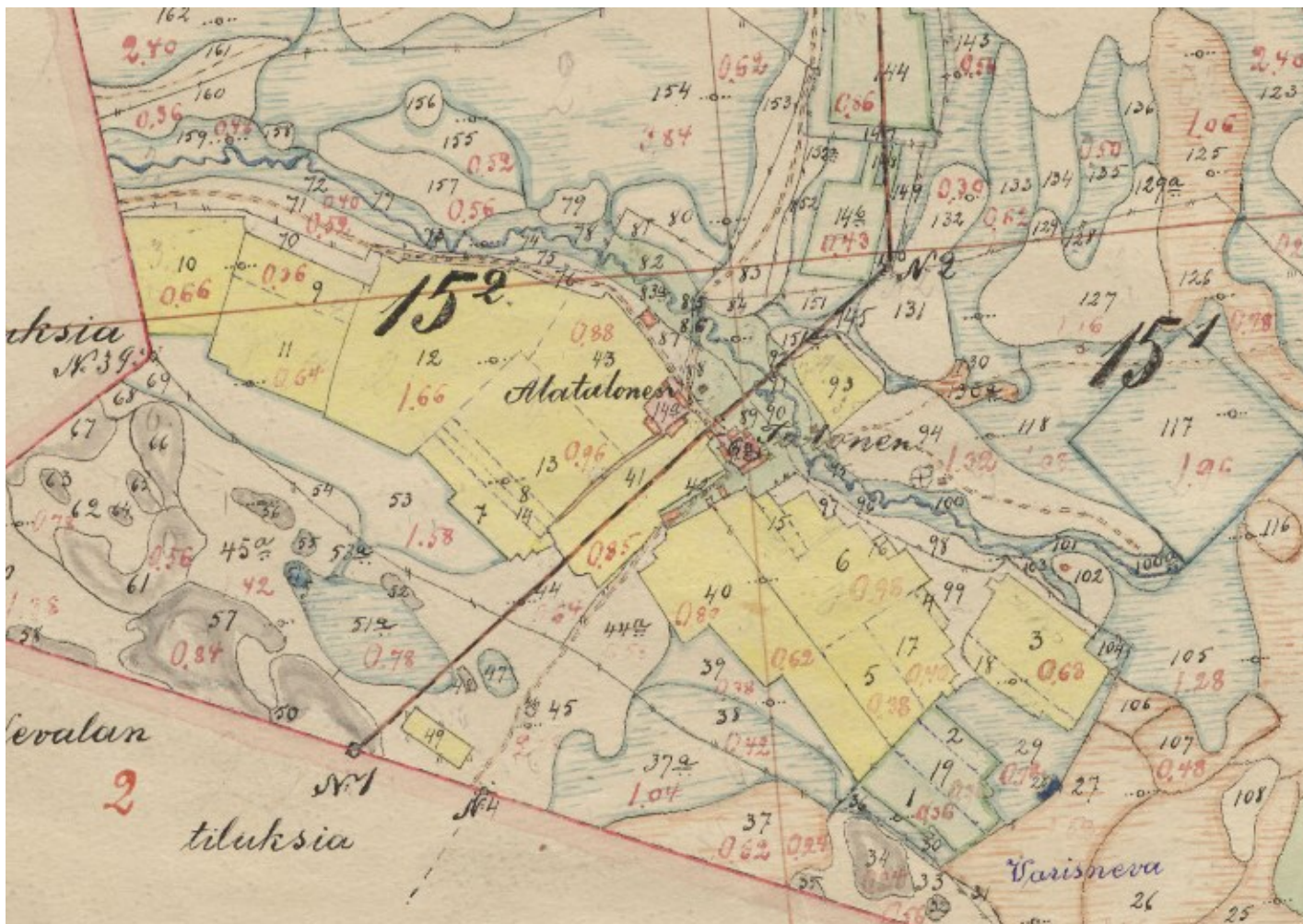
Korhoskylän kulttuurimaiseman kaakkoiskulman muodostavan Talosen maisema on kylämäinen, joka on Kihniössä harvinainen. Maisema on syntynyt, kun kruunun uudistilasta ja kantatilasta erotettiin 1900-luvun vaihteessa Ala-Talosen ja 1950-luvulla Yli-Talosen tilat, joiden tilakeskukset sijoittuvat Talosen viereen peltoharjanteelle. Talosen viljelymaisema on tässä yhdistetty Korhosen laajaan kulttuurimaisemakokonaisuuteen.



Kartta: Talosen kulttuurimaisema, Talonen, Ala-Talonen ja Ylä-Talonen. Pohjakartta, MML 2019.

Ilmakuva: Talonen. Kihniö-Seura.





Talosen uudistalon kartta 1913, KTJ/MML  
Ote pitäjänkartasta 1840-/1890-I, KA.





*Kartta: Talosen kulttuurimaisema 2019.*

Talonen 1840/50 -luku, 1895 Ala-Talonen



Ala-Talonen ja Talonen muodostavat yhdessä tiiviin rakennuskokonaisuuden. Ala-Talosen eteläsivu on säilynyt lähellä alkuperäistä asua, kun taas pihan puolelle on tehty 1950-luvulle tyypillisiä muutoksia. Talosessa on säilynyt päärakennuksen muoto, vaikka muutoksia on tehty runsaasti.

*Kruununtorppa, uudistalo 1840/50-luku,  
1895 talo nro 15.*



*Ala-Talonen ja Talonen 2019.*





*Ala-Talosen pihapiiri 2019.*

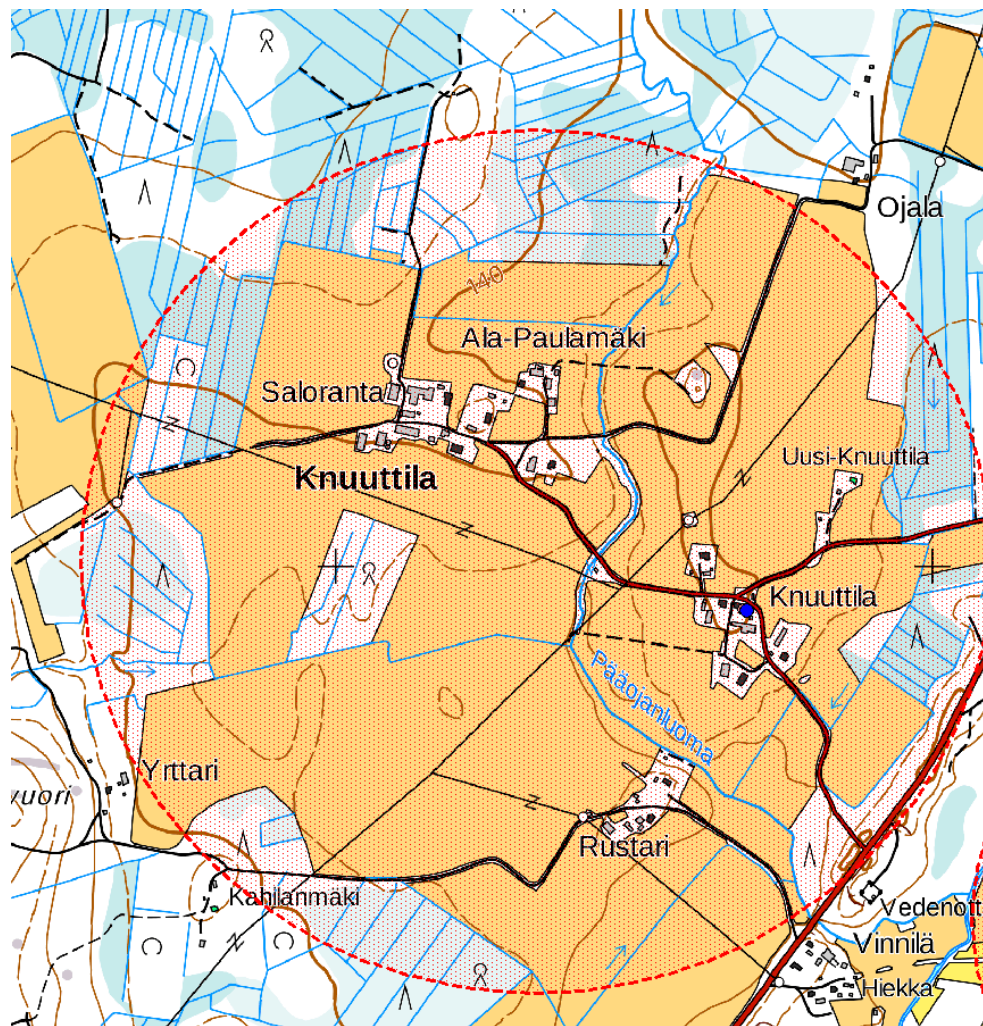
### 5.6. Knuuttilan kulttuurimaisema

Avoin peltomaisema on raivattu Kihniönjokeen Pääjärvestä ja Ojajärvestä laskevan Pääojanluoma -nimisen laskujoen varrelle. Maisemaa rajaa kaakkoispuolella harjujakso, jota on kuljettu jo eräkaudella. Nykyinen maantie pohjautuu 1860-luvulla rakennettuun Kihniöntiehen.

Korhosen torpaksi perustetun Knuuttilan jaetun pihapiirin rakenne on säilynyt. Vanhaan päärakennukseen liittyy katolla Kihniölle tyypillinen vellikello ja tienristeyksessä on vilja-aitta.

Peltomaiseman eteläosassa maisemaa hallitsee Rustari, entinen kruunun metsänvartijantila, joka itsenäistyi 1937. Länsisivulle jää Paulamäki, entinen kruunutorppa, joka itsenäistyi 1930 valtion asutustilana.

- 1805 Korhosen torppa,
- 1836 Kruununtila 1836, talo nro 4.
- 1903 Tila ja pihapiiri jaettiin Yli- ja Aliknuuttilaan



Knuuttilan kulttuurimaisema. Pohjakartta 2019, MML.



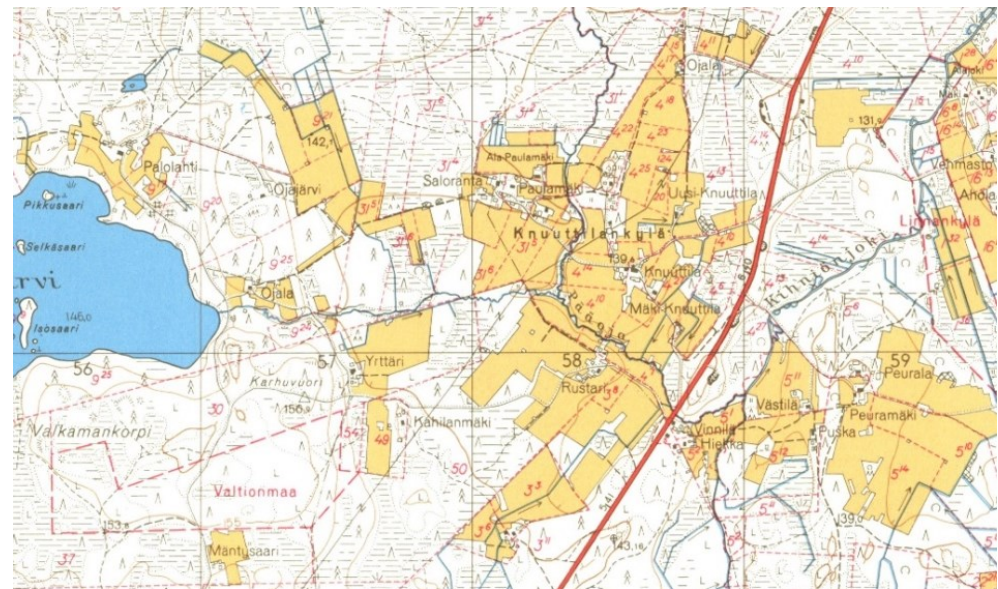
Kartta: Knuutilan perintötilan tilukset 1899 kun neliömäinen piha jaettiin kahdeksi tilaksi. Mittaus Kristian Nordenswan 1899KTJ/MML.

Kuvat: Knuutila 2019.



Suoalueista viljelymaiksi: torppia ja uudistaloja 1800-luvun vaihteesta ovat Knuuttila, Palolahti ja Peuranmäki.

Ensimmäiset talot ja pellot sijoittuivat vaalealla merkityille kangasalueille, ruskealla ja sinisellä merkittyjen laajojen suoalueiden raivaus pelloksi alkaa 1800-luvun jälkipuoliskolla.



Kartat: Pitäjänkartta 1840-/1890-l, KA. ja peruskartta 1959, jolloin viljelymaisema oli laajimmillaan.



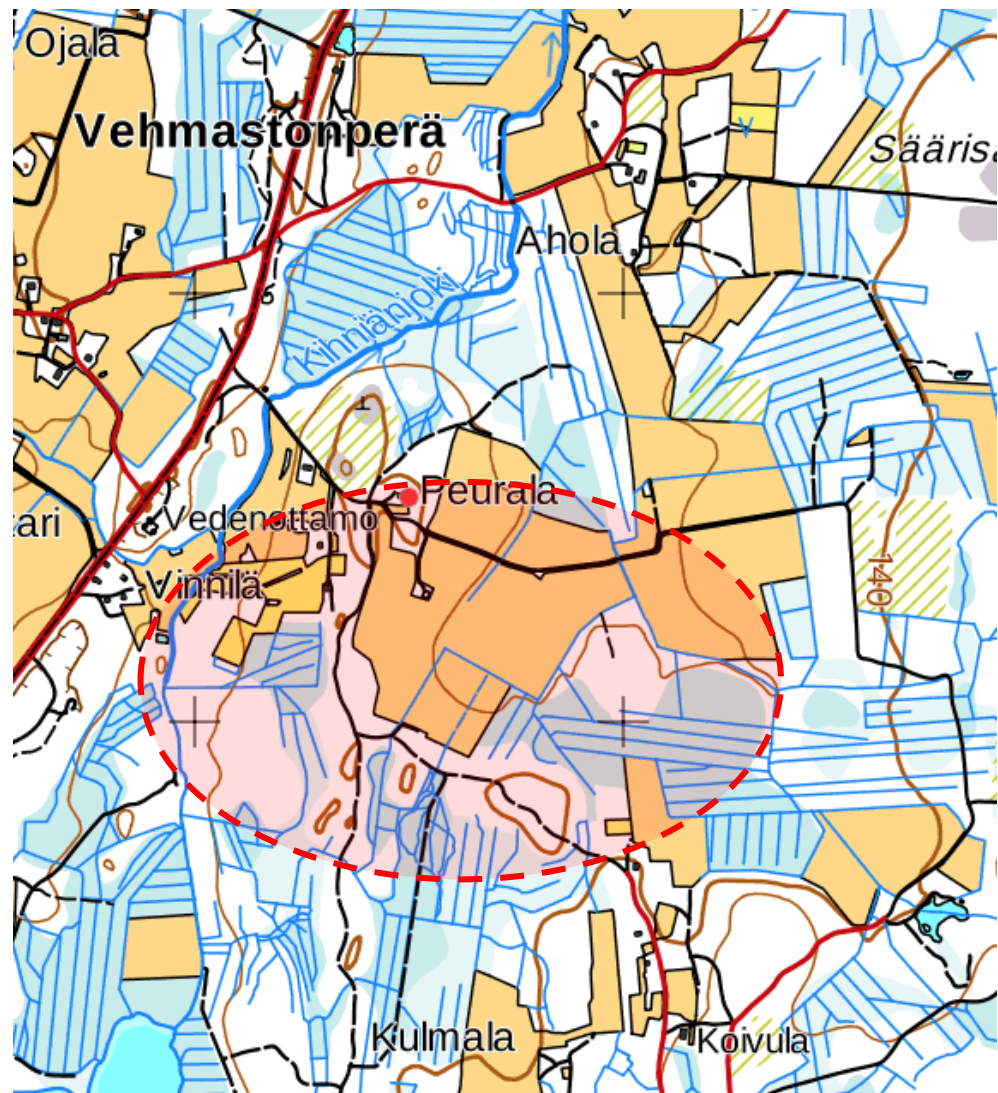
*Kuva: Knuuttilan kulttuurimaisema kohti Rustaria maantieltä 2019.*

### 5.7. Peuralan kulttuurimaisema

Peuralan maisema kuuluu alueen vanhoihin viljelymaisemiin. Peuramäki talo 5. erotettiin kruunun verotilaksi 1864. Asutus on kuitenkin vanhempi, koska Peuramäki näkyy jo 1820-luvun rippikirjoissa, jolloin se liittyisi kruunun asutustoimiin. Peltomaisema on raivattu soiden laitaan Kihniönjoen tuntumaan ja Peuramäen talo on sijoitettu kallioiselle mäelle, jonka rinteessä vanhimmat pellot ovat. Peltoa-ala on säilynyt viljelykäytössä. Peuramäen rakennukset ovat säilyneet osittain käytössä, toinen pihapiiri on vielä havaittavissa, mutta vailla käyttöä kasvanut umpeen ja rakennukset häviämässä. Viljelymaisema laajeni 1800-luvun lopulla kun tilan maille perustettiin lisää tiloja. Peuralan kulttuurimaisema kuuluu kannakselle rakennetun tien varren itäiseen kruunun suotilojen ketjuun.

1927 Peuramäki jaettiin kahdeksaan osaan uudistiloiksi ja vuokramaiksi, jolloin syntyivät Vinnilä, Hiekka, Puska, Jokinen, Peurala ja Laakso Peuramäen ympärille.

1820-luku	Peuramäki rippikirjassa
1864	Kruunun verotila, talo nro 5.
1927	Tila ja pihapiiri jaettiin 8 tilaan ja vuokramaahan



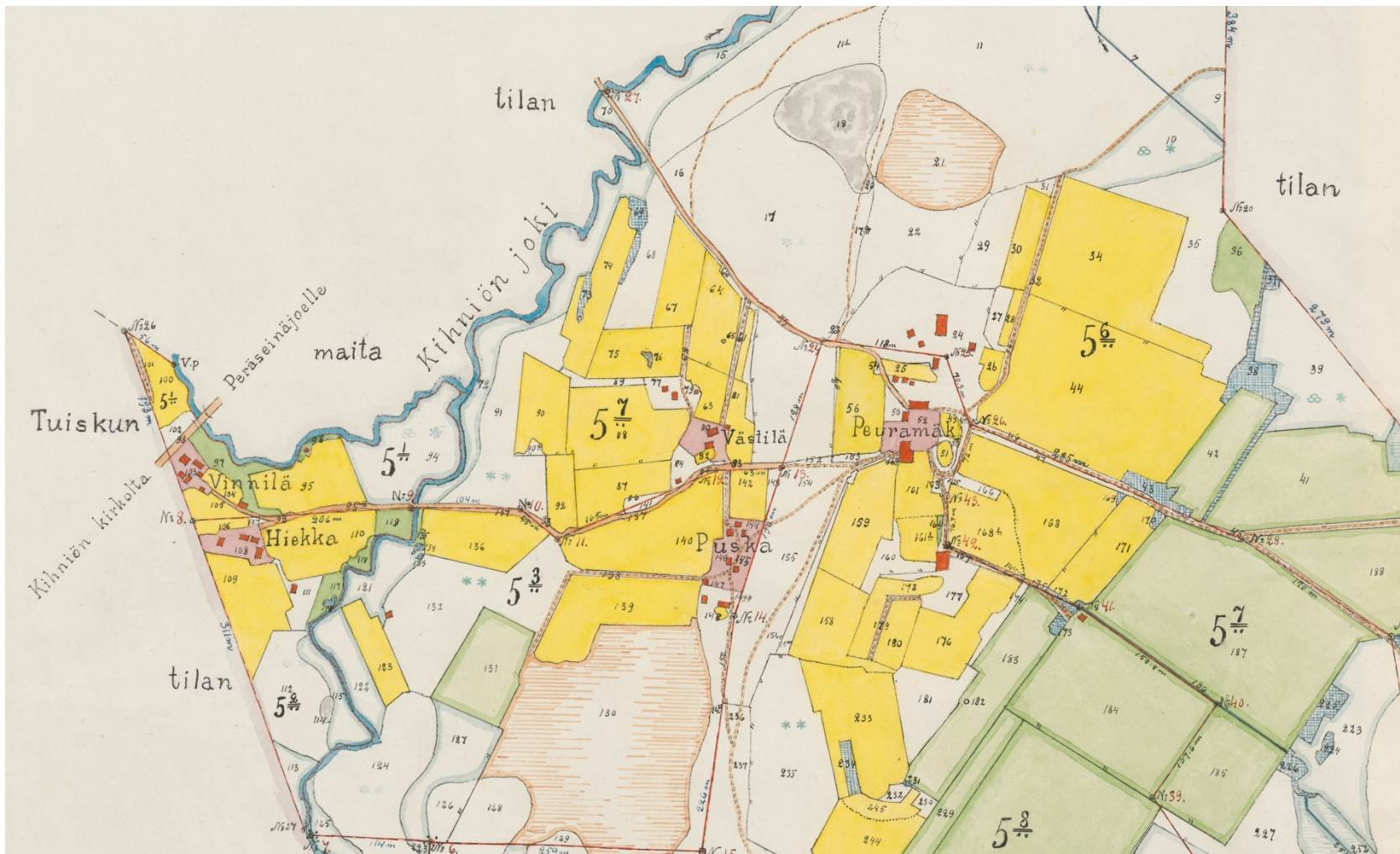
Peuralan kulttuurimaisema. Pohjakartta 2019, MML.



*Kartta: Pitäjänkarta 1840-/1890-l. KA.*



*Kuva: Rakennus Peuramäessä 2019.*



Kartta: Asutusmaiseman rakentuminen. Peuramäen maille perustettiin lisää tiloja, jotka itsenäistyivät 1927. Peuramäen jako 1927. KA.





*Kuva: Peuralan kulttuurimaisema ja Peuramäen tila 2019.*

## 5.8. Haapasalon kulttuurimaisema

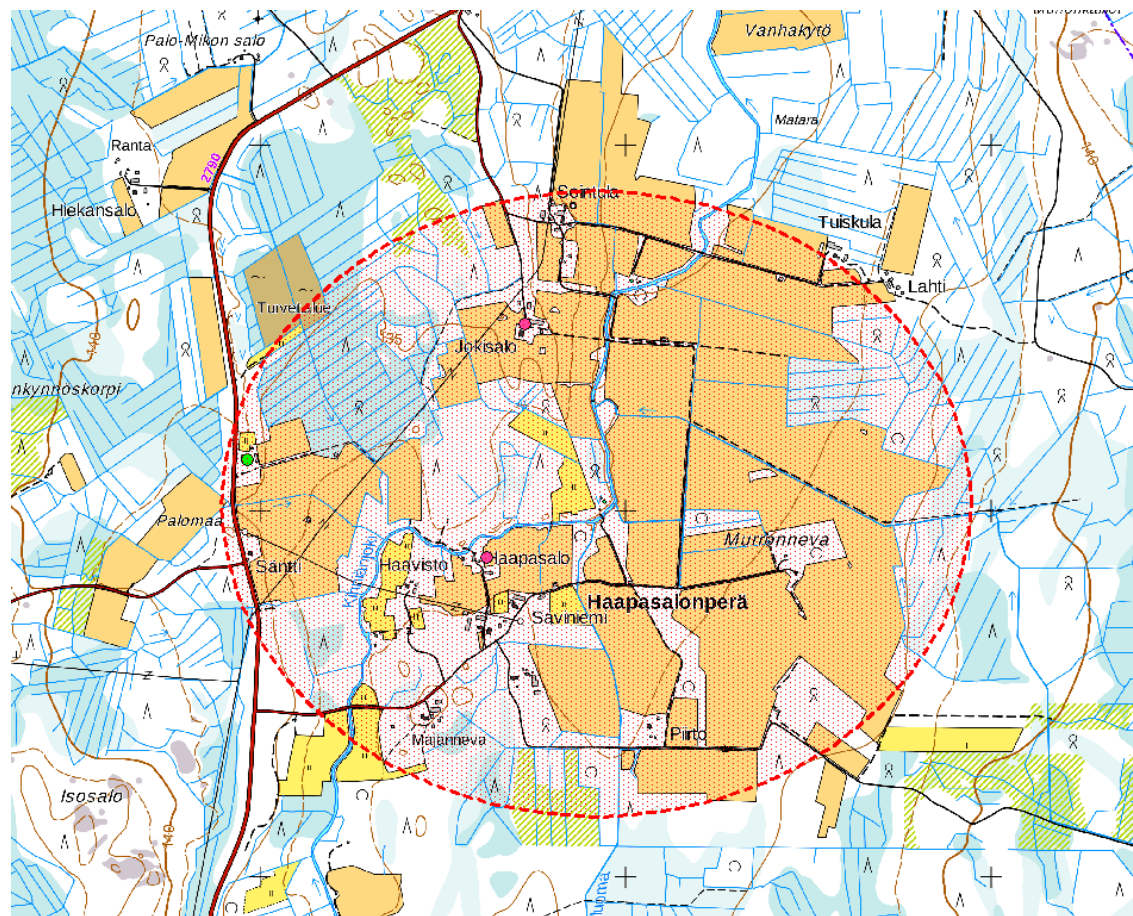
Tasainen, avoin viljelymaisema Kihniönjoen varrella, talot harvana ketjuna joen varrella. Peltomaisemaan liittyy latoja maantien varrella.

Isojaossa alue tuli kruunun omistukseen, asutustoimet alkoivat 1800-luvulla. Ennen asuttamista laajat, alavat joki- ja suo- niityiltä kerättiin karjan tarvitsema heinä.

Kihniönjoen varren laajojen, alavien suoalueiden raivaus pelloksi alkoi 1800-luvun jälkipuoliskolla. Tätä ennen niiltä oli korjattu karjan tarvitsema heinä.

Vanhimmat tilat ovat 1800-luvun jälkipuoliskolla kruununmaille rakennetut Jokisalo ja Haapasalo, jotka itsenäistyivät 1895.

Länsipuolella 1866 rakennettu Kihniöntie seuraa harjujaksoja, tien varressa on 1927 rakennettu Jokikylän kansakoulu.



Kartta: Haapasalon kulttuurimaisema. Pohjakartta 2019, MML.



Kartta: Pitäjänkartta 1840-/1890-l. KA. Suoniittyjen arvo heinäniittyinä näkyy hyvin, Koskelasta oli matkaa niitylle lähes 20 kilometriä, joskin vesireitin katkaisi vain kapea kannas Korhos- ja Sulkuejärven välissä.

Kartta: Korhosen Murronneva (nyk. Haapasalonperä) 1799. Kihniöjoen varren suoniityt olivat tällöin jaettu eri talojen kesken. Korhosen lisäksi ruskealla merkityjä suoniittyjä omistivat sen torpat Jyttilä, Luomalahti ja Järventausta. Niittyjä oli myös Koskelalla, Linnalla ja Tarsiilla. Skogsmark tillhörig Korhonen 1799 KA.



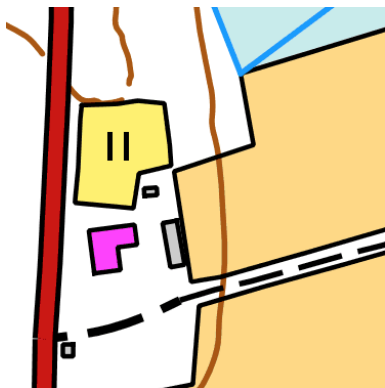


*Kuva: Haapasensalonperä 2019 kohti pohjoista.*



*Kulttuurimaisema Säntin peltoa maantien varressa, jossa maisemaan liittyy Jokikylän koulu ja yksinäinen vilja-aitta tien varressa. Peltomaisemassa on säilynyt nykyisin jo harvinaisiksi käyneitä heinälatoja. Suoniittyjen heinän jälkeen heinän viljely pelloilla alkaa 1900-luvun vaihteessa, jonka jälkeen heinäladotkin siirtyvät suoniityiltä pellolle. Tasainen peltomaisema latoineen on kuin vanha Pohjanmaan maisema pienoiskoossa.*

### Jokikylän kansakoulu 1929



Koulu on lakkautettu 1990-luvun alkupuolella.

Laajan Kihniönkylän koulupiirin koulun paikaksi valikoitui keskivaiheilla sijainnut, vanhan maantien varrella sijainnut tontti. Koulu liittyy tiemaiseman ohella Haapaperän viljelymaisemaan. Koulun ohella pihapiiriin kuuluu koulun talousrakennus.

Auma- ja harjakattoinen rakennus on säilyttänyt ajan klassismin niukkailmeiset ominaispiirteet. Koulu- ja asuinosa erottuvat selkeästi ikkuna- ja kattomuodoiltaan toisistaan. Pääkuisti on uusittu, päädyssä on säilynyt opettajan asuintilojen pylväillä varustettu avokuisti.



*Kuvat: Jokikylän koulu. Kihniön kirjaston kokoelma.  
Jokikylän koulu oli 2020 yksityiskäytössä 2020.*



*Kuva: Äitienpäivä Jokikylän koululla. Saara Koskisen kokoelma.*



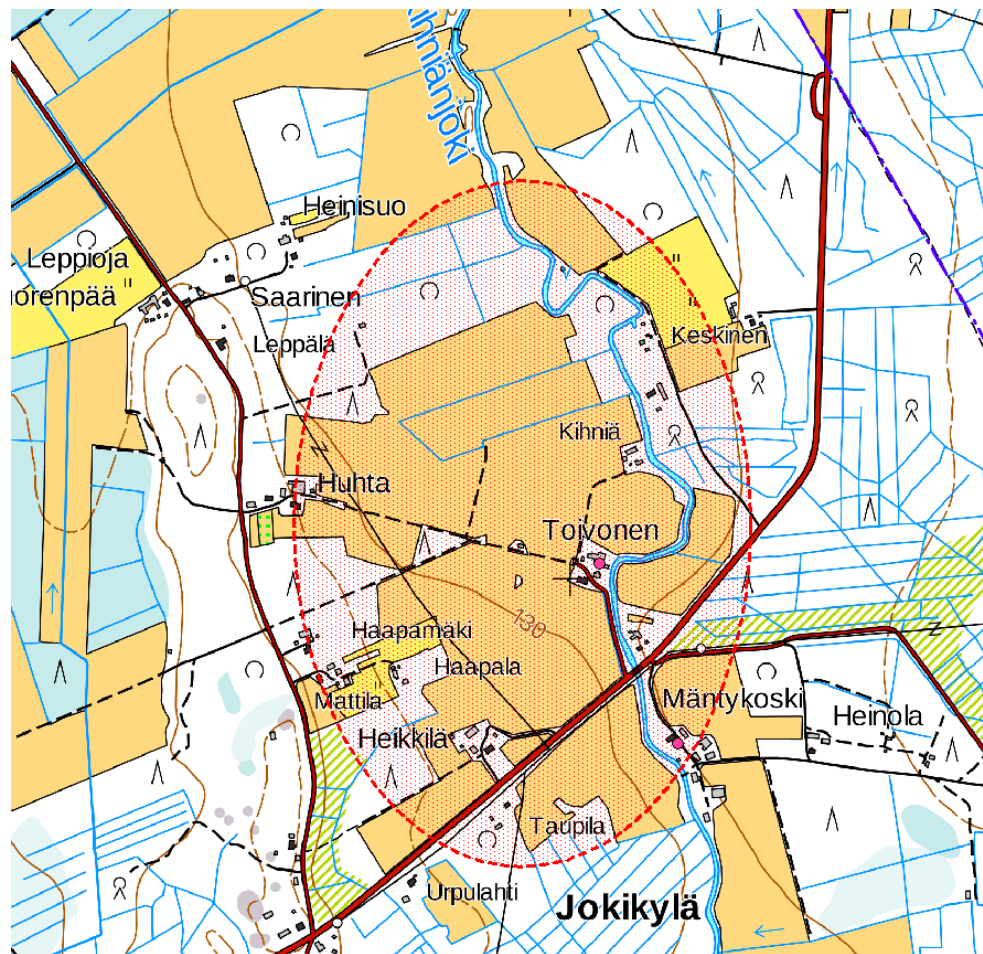
*Kuvat: Jokikylän koulun sisäänkäynti opettajan asuntoon, julkisivu tielle ja piharakennus 2020.*

## 5.9. Jokikylän kulttuurimaisema

Kihniönjoenvarren laajojen, alavien suoalueiden raivaus pelloksi alkoi 1800-luvun jälkipuoliskolla. Tätä ennen niiltä oli korjattu karjan tarvitsema heinä. Maantie, Kihniöntie joen ja suoalueen yli rakennettiin 1866, jolloin siltapaikan molemmin puolin Kihniönjoen varteen rakentui kahden vanhimman tilan maisema-akseli.

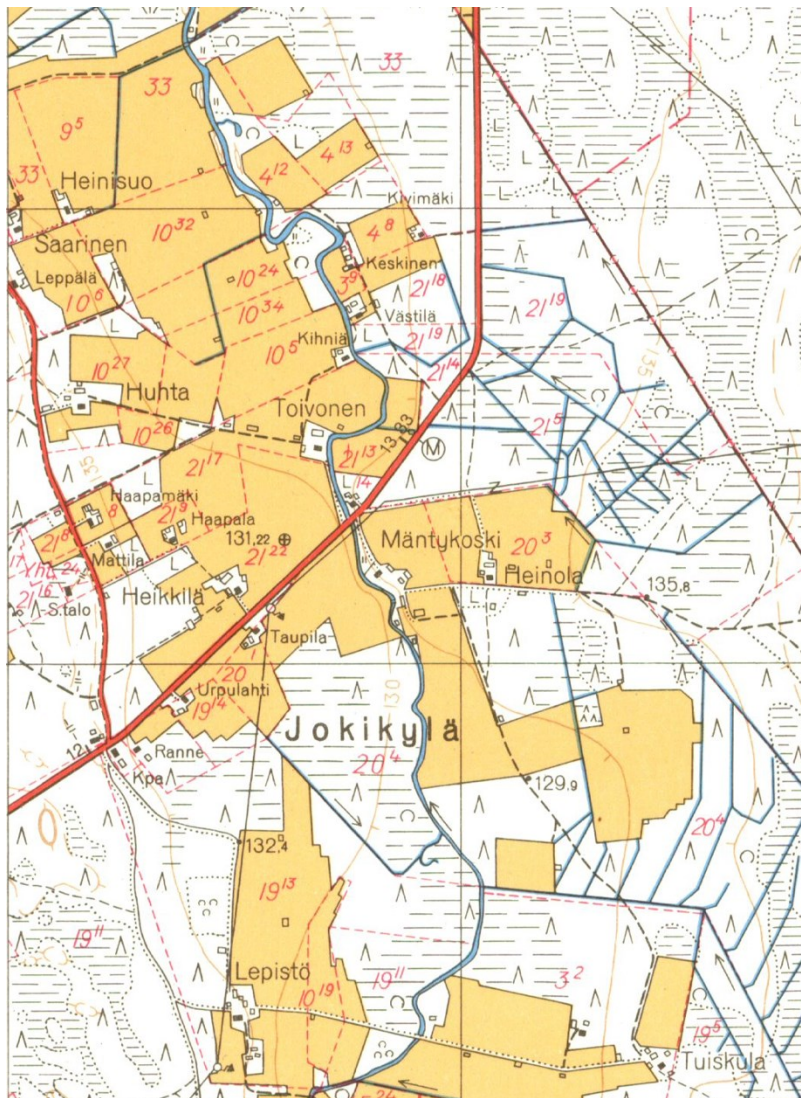
Vanhimmat tilat ovat 1800-luvun jälkipuoliskolla kruununmaille rakennetut Toivonen ja Mäntykoski, jotka itsenäistyivät 1895. Viljelymaiseman länsireunan raivasivat 1900-luvun alkupuolella perustetut Heikkilän ja Huhtan tilat.

Mäntykosken kaksikerroksinen asuinrakennus muodostaa kiintopisteen maisemassa. Arvokas vanha tielinjaus kulkee edelleen Toivosen pihapiirin läpi ja sitä korostaa jokivartta myötäilevä koivukuja. 1900-luvulla rakentunut peltomaisema on pysynyt viljeltynä ja rakentaminen sijoittuu avoimen maisematilan laiduille. Joki on vaarassa kasvaa umpeen.



Kartta. Jokikylän kulttuurimaisema. Pohjakartta 2019, MML.

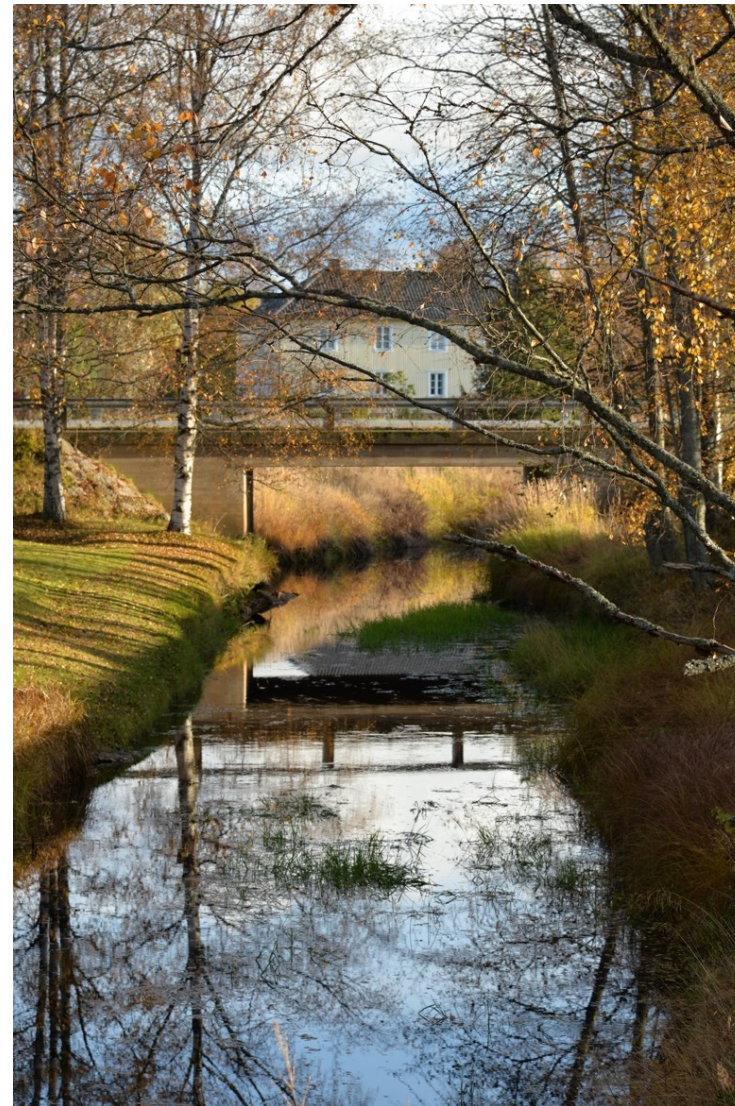




Kartat: Peruskartta 1959, MML. Pitäjänkartta 1840-/1890-l. KA.



*Kuva: Jokikylän kulttuurimaisema 2019, näkymän päätteenä Mäntykoski.*



*Kivisilta 1920-luvulla Mäntykoskella. Ritva Mäntykosken kokoelma.  
Siltää uudistettiin 1964. Toivonen ja Mäntykoski 2019.*

## Mäntykoski 1894

Kruunun uudistila 1894, talo nro. 20.

Kaksikerroksinen päärakennus valmistui 1935, peruskorjaus 1970.



*Mäntykoski 2019.*

*Perunapelloilta 1950-luvulta. Ritva Mäntykosken kokoelma.*



*Mäntykoski 2019.*

## 5.10. Lähteet

Rantatupa, Heikki 1971. Parkanon ja Kihniön kirja, Parkanon kunta ja seurakunta: Kihniön kunta ja seurakunta 1971.

Satakunta kotiseutututkimuksia 9, Eräs satakuntalainen Kiltakirja / Katara, Pekka ja Jaakkola, Jalmari.

Kotiseutututkimuksia. <http://digi.kirjastot.fi/items/show/122710>

**Vuoden 2019-2020 valokuvat** Jari Heiskanen ja Laura Uimonen / Kulttuuriympäristöpalvelut Heiskanen & Luoto Oy.

### Kartat

Kartta: 1809, mittaus 1801 Joh. Wirzenius, Kansallisarkisto.

Maanmittaushallituksenhistoriallinen kartta-arkisto, pitäjänkartasto, Parkano; Kansallisarkisto. Digitaaliarkisto.

Maanmittaushallituksen uudistusarkisto, Kansallisarkisto:

A34:2/3-4 Kihniö; N:ot 1-3 ja 6-7 isojaonkartta (1801-1809)

A34:2/16 Kihniö; N:ot 1-3 ja 6-7 tiluskartta ja selitys (1837)

A34:2/18-19 Kihniö; N:o Peuramäki, erottamisasiakirjat (1864)

A34:2/25-35 Kihniö; N:ot 16-24: asiakirjat uudistalojen muodostamisesta (1894)

A34:2/83-86 Kihniö; N:o 1 Korhonen halottu 1:1-3 (1911)

A34:2/8-9 Kihniö; N:ot 2-3 ja 6: tiluskartta ja selitys (1830)

A34:2/67-69 Kihniö; N:o 3 Tuisku lohottu 3:1-2 (1907)

A34:2/101-105 Kihniö; N:o 15 Talonen halottu 15:1-2 (1913)

A34:2/143-145 Kihniö; RN:o 2:4 Järventausta lohottu 2:5-6, rajakartta (1926)

A34:2/466-473 Kihniö; RN:o 15:5 Talonen halottu 15:6-7 (1955)

A34:2/151-159 Kihniö; N:o 5 Peurämäki lohottu 5:15 ja edelleen RN:o 5:5 halottu 5:6-8 (1927)