



Kihniö rakennettu ympäristö 2020

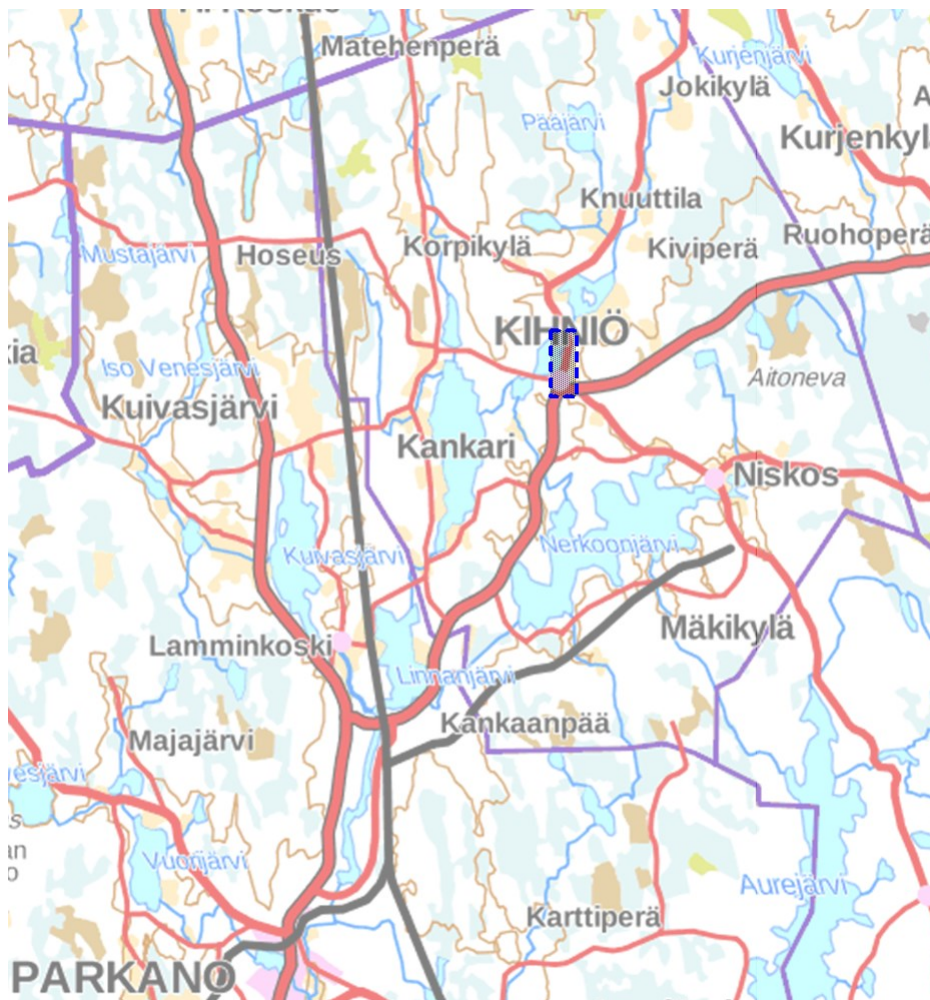
4. KIRKONKYLÄ

Sisällys

4.1 Kirkonkylän synty	4
4.2 Kolme torppaa ja maantie	8
Kylä Luomalahden, Puumilan ja Vehkapurun torppien pelloille	9
Luomalahden torpan/ uudistalon maat	9
Luomalahden maat	10
Puumilan ja Vehkapurun maat	12
Puumilan maat	13
Vehkapurun maat	14
Puumilan maat	15
Luomalahti 1795	16
Uusi-Luomalahti 1898	21
Vehkapuru 1796	22
Puumila 1810-l	24
4.3 Kirkonkylän rakentuminen 1906–1959	26
Kihniön kansakoulu 1906	29
Untola 1930	34
Kihniön kirkko 1917	35
Hautausmaa 1917 ja kappeli 1954	38
Pappila 1919	41
Lainajyvästö 1921, Kihniön esinemuseo 1950	43
Meijeri 1926 - 42	44
Seuratalo, Ihantola 1927	45

4.4 Luomalahden pään hallinto-, palvelu- ja liikerakennukset	47
1930- ja 1950-luvulla jaetun Luomalahden entisille pelloille kunnan hallinto- ja liikerakennuksia:	47
Kihniön osuuskassa 1929	51
Keskus 1939	52
Kunnantalo 1937	53
Lotta-Svärd -talo 1930-l	53
Terveystalot 1948 ja 1963	56
Kunnansairaala 1949	58
Kaseva 1940-l, osatalo 1890-luku	59
Osuuskauppa	61
Raitin 1940-1960-luvun asuin- ja liiketaloja	62
Mäenrinne ja Saranpää	62
Taunola ja Eerola	63
4.5 Puumilan ympäristön liiketalot	64
Louhenkilpi ja Markkola	66
Onnela, Sampola ja Säästöpankki	67
Elomaa, Järvi ja Turja	68
Rinteenpää	70
Kotiteollisuuskoulu 1962	71
Korpelan Arboretum	72
4.6. Lähteet	75

4.1 Kirkonkylän synty



dassa. Kartta MML2019

Kihniön kylään kuuluva kirkonkylä, nykyinen keskustaajama sijoittuu vesireitien alkupisteeseen, Ikaalisten reitin ja Kyrönjoen reittien kapean vedenjakajan eteläpuolelle.

Vesistöjen ohella kirkonkylässä, taajamassa kohtaavat alas Satakuntaan, Pohjanmaalle ja Itä-Suomeen johtavat maantiet ja valtatie (Vt23.) Kirkonkylän raitti kansakouluineen, seurataloineen, kirkkoineen ja kauppoineen rakentui pitäjän ensimmäisen maantien varrelle 1900-luvun alkupuolella. Ennen kirkonkylää Sulkuejärven itäranta oli pienipiirteistä, kolmen entisen torpan, Puumilan, Vehkapurun ja Luomalahden viljelymaisemaa. Kirkonkylän sijoittumiselle ratkaisevaa on todennäköisesti ollut päätös kansakoulusta 1900-luvun alkupuolella, Kihniön ensimmäinen kauppa toimi myös Puumilassa.

Vuonna 1920 Parkanosta itsenäistyneen kunnan ja raitin vahva kasvu alkoi 1930-luvulta 1950-luvulle, jolloin raitille rakennettiin kansakoulun laajennus, kunnantalo, suojeluskunnan talo, terveystalo ja kunnansairaala sekä useita liikerakennuksia. 1960-luvun jälkeen taajama, teollisuus ja omakotitaloineen on myöhemmin kasvanut pääosin vanhan raitin itä- ja eteläpuolelle.

Luku esittelee kirkonkylän rakentumisen 1950-luvulle saakka karttojen ja valokuvien avulla. Tärkeimmistä historiallisista kohteista esitellään kohdekortit, joissa on kohteesta selvitetty perustiedot. Kaikista kohteista ei ole löytynyt tietoa yhtä paljon, joten kortit on hyvä käsittää muistiinpanoiksi, joita voidaan tutkia edelleen ja täydentää resurssien mukaan. Karttaotteet ovat pääosin digitoituja karttoja, joiden tiedot on merkitty lähdeluetteloon

Kartta: Kihniön kirkonkylän sijainti vesistöjen ja liikenteen solmuko-

Kihniön kirkonkylän historialliset ominaispiirteet ja rakennukset

- Torpat/kantatilat: Vehkapuru, Luomalahti ja Puumila
- Lohko- ja palstatilat: Uusi-Luomalahti, Kaseva, Laiho, Untola
- Julkiset rakennukset: Kansakoulu, kirkko, pappila, kappeli, lainamaksiini, kunnantalo, Lottala, Seuratalo, Kunnansairaala, Terveystalo
- Raitin liikerakennukset ja meijeri, mm. Tannisen palakauppa, Lyylin kahvila, matkustajakoti Keskus, kemikalio Elli, Syrjäsen kauppa, Peltomäen kauppa.



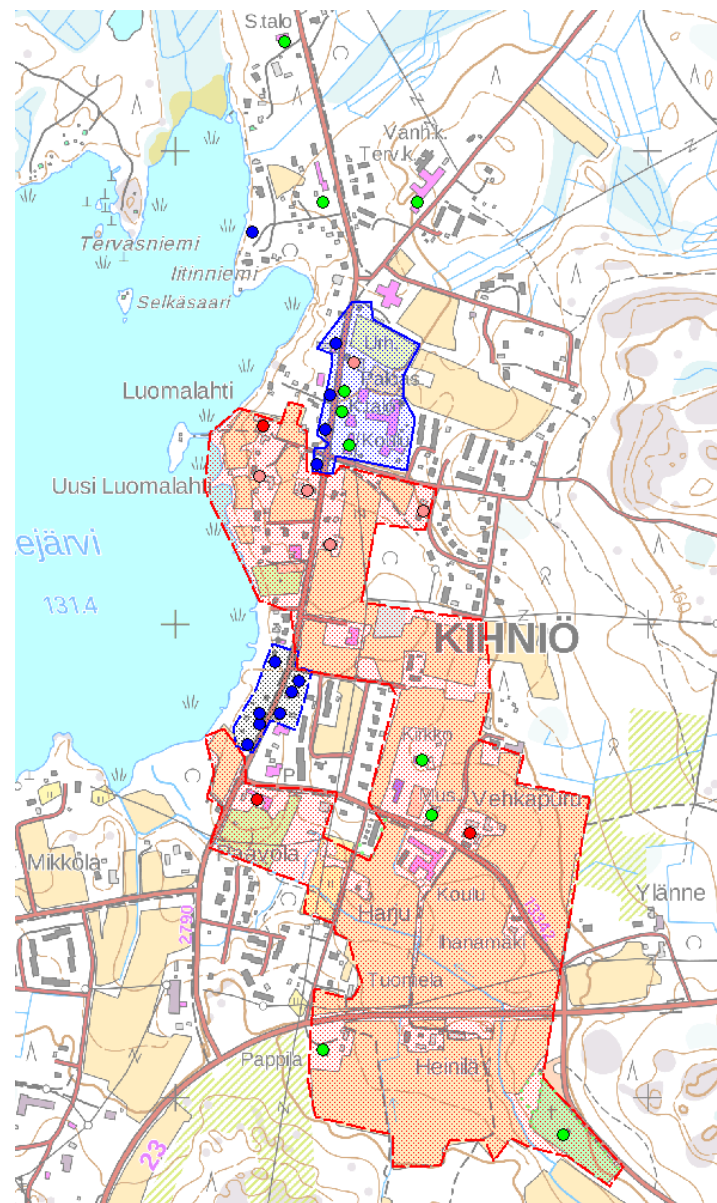
Kirkonkylän maatalouden maisema



Kirkonkylän hallinto- ja liikekeskus



Kirkonkylän liikerakennukset



Raitilla on nähtävissä:

Vanhat torpat/tilakeskukset peltoineen:

Puumila, Vehkapuru ja Luomalahti

Kunnan ja yhteisöjen synty: kansakoulu, kirkko, pappila ja hautausmaa, lainamakaasiini ja nuorisoseuratalo.

Kunnan kukoistus: hallinnon, palveluiden ja liikerakentamisen rakennukset 1930-1950-luvut, kunnantalo, Lotta-Svärd -talo, urheilukenttä, terveystalo, kunnansairaala, säästöpankki, osuuskauppa, -pankki ja -kassa sekä useat asuin- ja liikerakennukset.



Kuva: Ilmakuvat Hannu Tannisen arkisto 1960-luku. Veljekset Karhumäen kuvaamat postikortit 1961.



Ilmakuva: Kihniö-Seura. Kihniön kirkonkylä rakentuu rannan suuntaisen raitin varteen, Sulkuejärven itärannalle.

4.2 Kolme torppaa ja maantie

Kirkonkylä on syntynyt kolmen 1800-luvun vaihteessa järven itärannalle perustetun Korhosen talon torppien Vehkapurun, Luomalahden ja Puumilan tilojen ympärille, jotka ovat vanhoilla paikoillaan. Torpat muuttuivat kruununtaloiksi ja itsenäisiksi tiloiksi 1800-luvun alun isojaon jälkeen. Kolme lähekkäin olevaa taloa muodostivat kihniöläisittäin jo suuren asutuskeskittymän. Maiseman muutos ja kehitys kohti kirkonkylää alkoi 1860-luvulla, kun Kihniön ensimmäinen tie, vesireittiä seuraileva maantie Parkanosta Jalasjärvelle linjattiin kulkemaan tilojen rantapeltojen halki.

Vuosisadan loppupuoli oli Suomessa vireää aikaa, kun väkiluku, asutus, yhdistyselämä, teollisuus ja elinkeinot kehittyivät ja laajenivat. Kihniön ensimmäinen kauppa perustettiin Puumilan tilalle 1883, nuorisoseura perustettiin 1894 ja kansakoulu aloitti Vehkapurun tiloissa 1895. Niissä tilan tarve kasvoi nopeasti pirtin nurkasta omien tilojen rakentamiseen. Kansakoulu valmistui 1906 ja sen paikaksi valikoitui maantiensivari, Luomalahden talon mailla. Kansakoulua seurasi 1917 kirkko, joka oli pappilan ohella edellytys seurakunnan ja oman kunnan perustamiselle. Kirkon paikaksi tuli pitkän väännön jälkeen Vehkapurun maista lohkaistu tontti, maantien pellon laidalta. Kunnan itsenäistymisessä jakaantunut nuorisoseura aloitti Kihniössä uudelleen ja sen uusi toimitila, Ihan-tola valmistui 1926.

Kihniön raitilla näkyy sen historia 1800-luvun torppa- ja maatalouskaudesta 1900-luvun alkupuolella kirkonkyläksi ja myöhemmin taajamaksi. Tilojen jakaminen ja lohkominen helpottuivat vuosisadan vaihteessa, joka alkoi muuttaa maisemaa kylämäiseksi. Taloista Luomalahti jaettiin Kasevan, Luomalahden, Uusi-Luomalahteen ja Iitin tiloiksi, joiden tilakeskukset rakentuivat jo osin raitin varrelle. Ensimmäisiin tiloihin liittynyt peltomaisema lomittuu edelleen osittain osaksi nykyistä raittimaisemaa. Nuorempia ja pienempiä tilakeskuksia ovat raitin varrella Uusi-Luomalahti ja Kaseva sekä pientilat Eerola ja Laiho. Suuret, maantien varressa olevat tilakeskukset vetivät puoleensa kauppaa ja muita liikkeitä, myöhemmin liikkeet hankkivat taloilta tontteja. Maantiensivari veti puoleensa kauppia ja maanomistuksesta johtuen kirkonkylään syntyi kaksi keskittymää, jotka näkyvät edelleen.

Nykyisen raittimaiseman toisen rungon, maatalojen ohella, muodostavat 1930- ja 1950-luvulla rakennetut asuin-, hallinto- ja liikerakennukset. Kihniö oli tällöin vireä kunta, joka näkyi raitin rakentumisena ja uudistumisena. Taustalla oli maatalouden kehitys ja uusien tilojen synty. Työtä ja vaurautta toivat Suo Oy, metsätalous sekä juuri valmistunut Haapamäki-Pori -ratayhteys, jonka asemista Kihniöön rakennettiin Linnankylän ja Kihniön asemat.

Kylä Luomalahden, Puumilan ja Vehkapurun torppien pelloille

Luomalahden torpan/ uudistalon maat

1802 Luomalahden torpan maat isojaon aikaan Sulkuejärven rannalla, tunnuksella L1 kartassa oikealla.

Torpan asuintontti on nykyisen Luomalahden paikalla, huomattavan pienet, kellertävällä merkityt pellot näkyvät punaisella merkityn pihan itäpuolella. Alava ranta oli niittynä.

Kartta: Isojakokartan konsepti

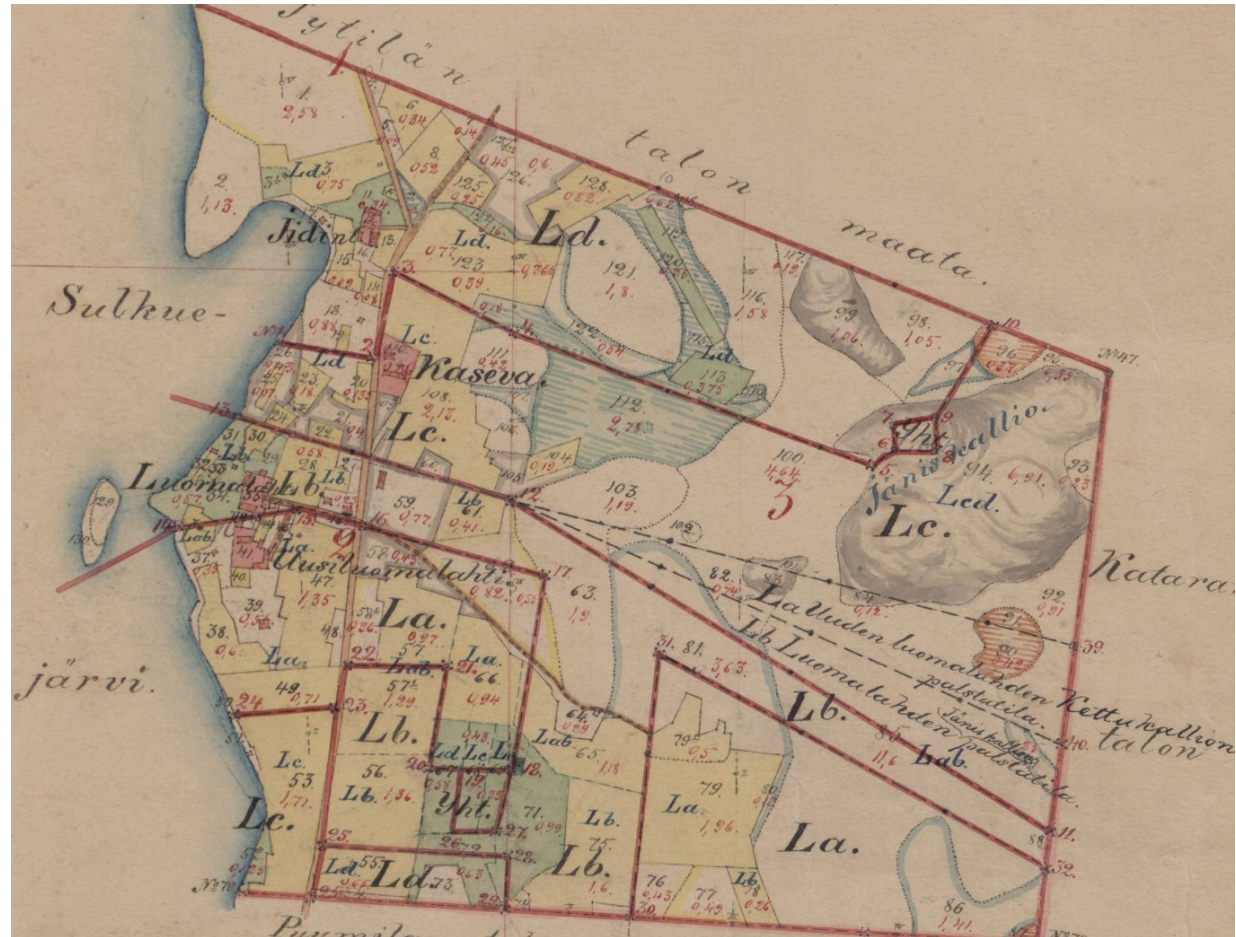


Luomalahden maat

1897 tilan jako Kasevan (Lc), litin (Ld), Luomalahden (Lb) ja Uusi-Luomalahden (La) tiloiksi. Muuta rakentamista ei silloisen maantien varrella vielä ollut.

1906 Kansakoulu valmistui maantien varteen, Luomalahden pellolle. Sitä seurasivat myöhemmin, kunnan itsenäistymisen jälkeen muut kuntakeskusta osoittavat rakennukset liike- ja hallintorakennukset.

litin taloon perustettiin kestkieveari ja 1927 rantaan meijeri.



Kuva: litin talo ja kestikievari. Iitti toimi kestikievarina 1800-luvun lopulta, kun kauko- ja yhdysliikennettä palveleva maantie, raitti, ns. Kihniöntie rakennettiin ja kunnostettiin.



Kuva Mauri Heliölän arkisto. Kruunun määräämien kestikievarien aika päättyi 1930-luvulla, kun kulkijoiden ja myös palveluiden määrä kasvoivat. Iitti yhdeksi jatkajaksi Kihniössä tuli Uusi-Luomalahtien rakentama, majoitusta, ruokaa ja polttoainetta tarjonnut matkustajakoti Keskus 1930. Autoistuminen kasvoi 1960-luvulla. Kuvan oikeassa laidassa näkyy Esson huoltoasema 1960-luvulta. Se purettiin 1990-luvulla palveluverkon alkaessa keskittyä.

Puumilan ja Vehkapurun maat

Vasemmalla Puumilan ja Vehkapurun tilat Isojaon aikaan 1802. Kartassa Bomila ja Wehkapuru.

Tilat rajautuivat pohjoisessa Luomalahden alueisiin, etelässä maat ulottuivat aina Nerkoonjärven rantaan saakka. Pellot olivat tällöin vielä hyvin pienet.



Puumilan maat

1895 Puumilan lohkomiskartta, jolloin tilojen peltoalueet olivat laajentuneet huomattavasti. Maantie, myöhempi raitti kulki vielä tällöin Puumilan pihapiirin halki. Tielinja oikaistiin 1900-luvun puolivälissä ohittamaan pihapiiriä.

Kirkonkylän rakentaminen alkaa 1906 kansakoulusta, itsenäistymisen jälkeen Vehkapurun maille rakennetaan kirkko ja pappila, Puumilan puolella maantien varrelta lohkotaan asuin- ja liiketontteja. Toinen kaupan sekä hallinnon keskittymä syntyy Luomalahden puolelle, kansakoulun ympärille.

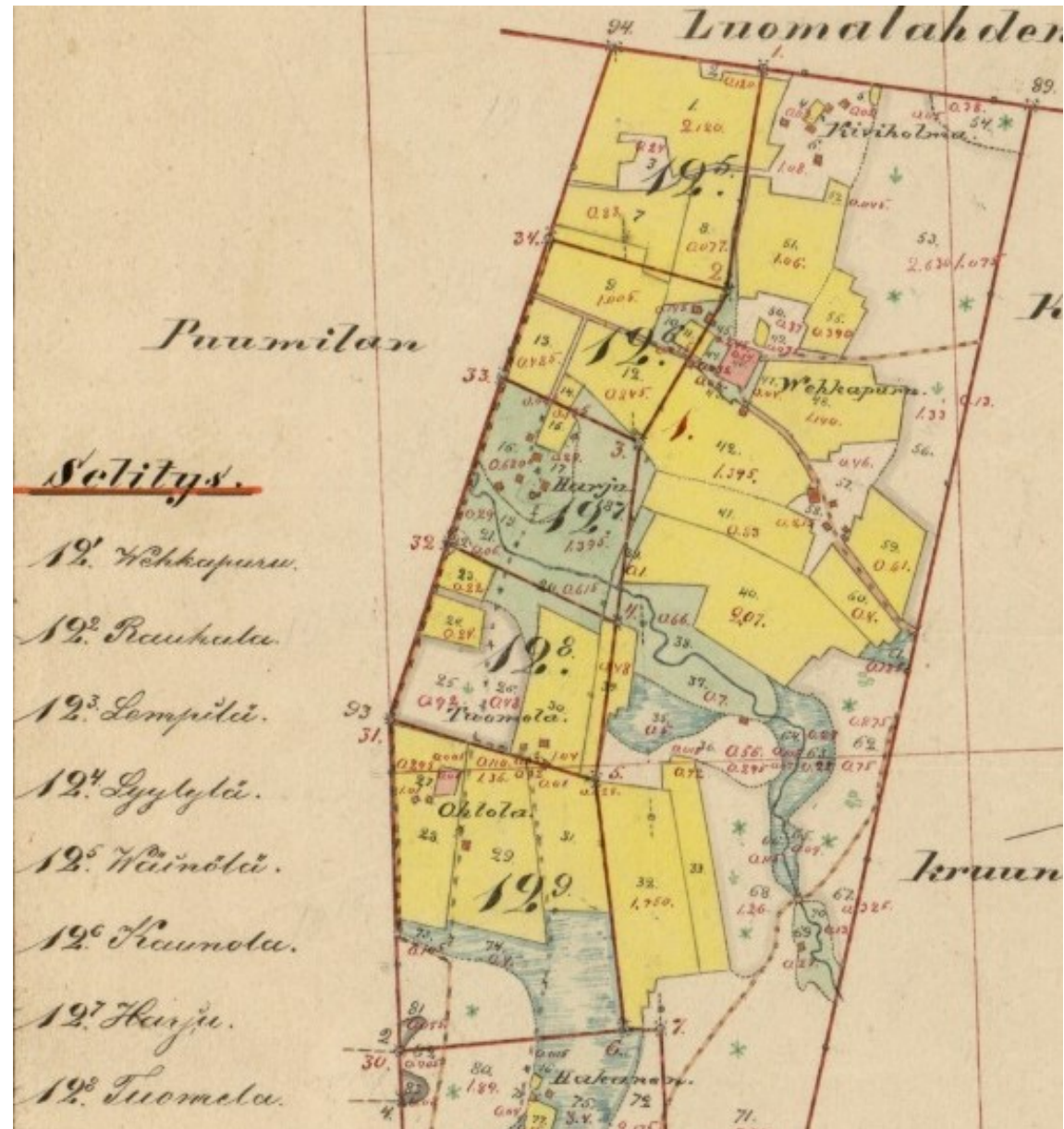


Vehkapurun maat

1896 Vehkapurun lohkomiskartta. Asutus alkoi vahvistua jo 1800-luvun loppupuolella, jolloin tilojen maista lohkottiin asutuspalstoja.

Vehkapurun ohittava tielinja, nykyinen Kuruntie, näkyy jo kartalla. Kuruun asti ulottuvaksi maantiekseksi se rakennettiin 1910-luvulla.

Tulevan kirkon tontti oli jo tällöin muodostettu, se näkyy kartassa tunnuksella 12-5 eli Wäinölä. Myös pappilan tontti oli lohkottu, tunnuksella 12-9 eli Ohtola.



Puumilan maat

1908 Puumilan puolella maantien varrelta lohkottiin asuin- ja liiketontteja.

Luomalahden maat ulottuivat edelleen Puumilaan saakka.



Luomalahti 1795

Korhosen torppa 1795,
kruununtila 1836, talo nro 7.

1897 Luomalahti jaettiin Luomalahden, Uusi-Luomalahden, Kasevan ja litin tiloiksi.

Luomalahden omistajiksi tulivat 1900-luvun vaihteessa Samuel ja Sesilia os. Puumila Kivistö, jotka ottivat sukunimekseen talon eli Luomalahden nimen.

Jakokartan teon aikaan Luomalahden ja Uusi-Luomalahden talot muodostivat rinnakkaiset pihapiirit. Pieni saari rannassa ei ollut vielä osa pihapiiriä niemenä, kuten 1959 peruskartassa seuraavalla sivulla.



Karttaote: 1897 Luomalahden halkomiskartta. Halkominen tehtiin usein vasta jälkikäteen, kun samalle tontille oli jo rakennettu lisää.

1900-luvun alkupuolelta alkaen kirkonkylän kunnanhallinto- ja liikekeskus kasvoi Luomalahden torpan maille, maantien varrelle. Maantie Parkanosta Jalasjärvelle linjattiin Kihniön kautta 1850-luvulla.



Kuva: Vanha Penttu, Hannu Tannisen kokoelma. Yhdistyksen keräämien tietojen mukaan Berndt-Olof Benjamin Alanen, käytti Kivistöäkin nimenään, perusti tilan Sulkuejärven rantaan tilan ja otti käyttöön nimen Uusi-Luomalahti. Väritetty valokuva kuvaa Luomalahtea, jonka isäntä Berndt "Penttu" ja Amalia ovat tulleet Asumaniemestä asumaan Luomalahteen. Heidän poikaansa Nikodemusta kuten kutsuttiin puolestaan nimellä Pentun Teemu.



1800-luvulta oleva vanhan torpan paikalla olevassa neliöpihassa on sotien jälkeen uudistettu asuinrakennus ja kaksi talousrakennusta 1930-luvun vaiheilta. Niemessä sijaitsee kaksi pientä kesäasuntoa 1950-luvun vaiheilta sekä ranta-aitta.





Kuva: Uusi-Luomalahden päärakennus ja vanha aitta Luomalahden rajalla 2019.



Kuva: Uusi-Luomalahden päärakennus ja navetta Hannu Tannisen kokoelma.

Uusi-Luomalahti 1898

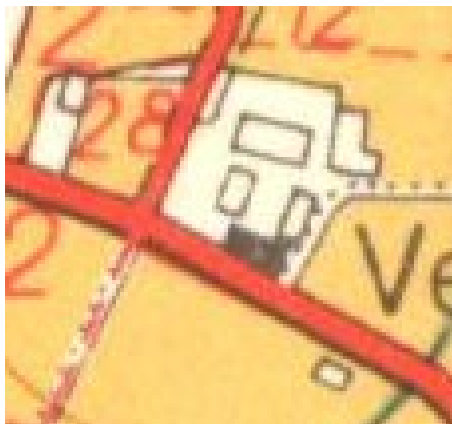


Luomalahti jaettiin Luomalahden, Uusi-Luomalahden, Kasevan ja Iitin tiloiksi 1898. Uusi-Luomalahden pihapiirissä on 1950-luvulla uudistettu päärakennus, talousrakennus sekä vanha, raitille näkyvä vilja-aitta.



Kuvat: Uusi-Luomalahti 2019 ja 1950-luvulla, Hannu Tannisen kokoelma.

Vehkapuru 1796



Korhosen torppa 1796, kruununtila, talo nro 12. 1836

Vehkapurun länteen aukeavassa, vanhan torpan paikalla olevassa pihapiirissä ovat asuinrakennus ja neljä talousrakennusta. Rakennukset ovat säilyttäneet asemansa peltojen reunassa.

Vehkapurun pihapiirissä toimi Kihniön ensimmäinen koulu vuosina 1895-1906.

Vehkapurusta lohkotuille tonteille ja tiloille rakennettiin kirkko ja pappila 1917.



Kuva: Vehkapurun päärakennus 2020.

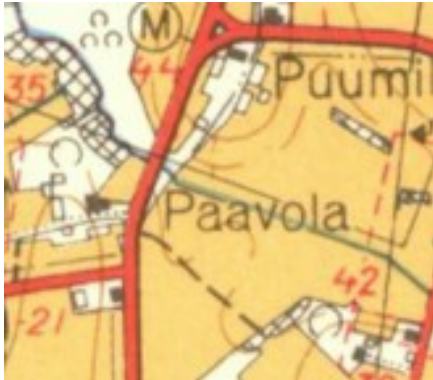


Vehkapurun päärakennus ja pihapiiri 2020. Vehkapuru Kappelilta 2019.



Kuva: Vehkapuru 2020 ja kappelilta 2019.

Puumila 1810-l



Korhosen torppa, 1810-luku

1. isäntä Kankaanpäästä rengiksi tullut torppari ja sotilas Tuomas Tuomaanpoika Bom, puoliso Hedvig Korhonen

Kruununtila 1842, talo nro. 8. Maat Sulkuejärvestä Nerkoojärveen.

Kihniön ensimmäinen kauppa toimi tilalla 1880-luvulla. Ensimmäinen maantie, Kihniöntie, kulki pihan halki 1860-luvulla. Raitin eteläpäähän liikekeskus rakentui Puumilan maille 1930- ja 1950-luvulla.



Peltojen keskellä olevaan Puumilaan kuului aikaisemmin useita, maantien varrelle sijoittuneita rakennuksia. Vielä 1960-luvulla rakennuksia oli kuusi. KTJ 1810,1870

Maantien, raitin oikaisu pihasta länsipuolelle suunnitellaan 1940-luvulla, mutta toteutuu vasta sotien jälkeen.

Kunnan omistukseen 1997, pihapiiriin rakennettiin kunnan infokeskuksena toimiva juhla- ja taitotalo, jossa mm. kunnanvaltuusto kokoontuu.

Kartta: Maantien oikaisu 1940-l, Vuoden 1961 peruskartassa näkyy vielä tielinjan, raitin vanha linjaus Puumilan pihapiirin läpi, tienoikaisua suunniteltiin 1940-luvulla ja se toteutui sotien jälkeen.

Puumila rakennukset

Asuinrakennus 1810,1870

Aitta-liiteri 1920-l

Vilja-aitta 1880-luku

Puumilan rakennusten kun-
nostus 1999

Puumilan taitotalo,
Ark. Anna-Maija Tuunanen
2000

Maantien, raitin oikaisu pihasta
länsipuolelle suunnitellaan
1940-luvulla, mutta toteutuu
vasta sotien jälkeen.

Päärakennus on suojeltu ase-
makaavassa, pihapiiri tai ta-
lousrakennukset eivät.

*Kuvat: Puumilan asuinrakennus, ta-
lousrakennus, vilja-aitta ja kunnan in-
fokeskus taitotalo.*





4.3 Kirkonkylän rakentuminen 1906–1959

Kirkonkylän varhaisvaiheista, kunnan synnystä kertovat 1900-luvun alkupuolen kansakoulu sekä raitin peltomaiseman etelälaidalla 1910-luvulla rakennetut kirkko, hautausmaa ja pappila. Julkisten rakennusten ja koko Kihniön kyläraitin luonteen kannalta kirkonkylän kansakoulu raitin ensimmäisenä julkisena on keskeinen.

Ilmakuva Hannu Tannisen kokoelma, postikortti 1960-l.

Kartta: kirkonkylän ydin peruskartalla vuonna 1959. Luomalahden ja sen osatalojen tonteille on rakennettu kunnan keskeiset rakennukset, kansakoulu, kunnantalo, Lotta-Svärd -talo, urheilukenttä sekä kaupparakennuksia.



Parkanosta 1910 ja seurakunnan itsenäisyyttä ilmentävät kirkko ja pappila rakennettiin vasta juuri ennen Kihniön itsenäistymistä 1917. Ennen 1800-luvun alkua kirkkomatkan päätepisteenä oli emäpitäjän Ikaalisten kirkko ja vuodesta 1800 vastarakennettu Parkanon kirkko. Hankkeet omasta kirkosta juontavat aina 1800-luvun alkuun, mutta vasta 1900-luvun alku käynnisti vaiherikkaan kirkon rakentamisen ajan.

1920-luvun luvun loppupuoli toi meijerin, osuuskaupan, lainajvästön sekä uuden seuraintalon Ihantolan. Seurakunnan pohjalta Kihniön kunta perustettiin 1920. Seuraavat kolme vuosikymmentä olivat Kihniön vahvaa kasvun aikaa, joka näkyi raitin varrella. Kunta sai rautatien ja kattavan kouluverkon.

Raittimaisema sai nykyisin näkyvän pääkerrostuman 1930- ja 1950-lukujen aikana. Tällöin raitin varrelle rakentuivat keskeiset asuin-, liike-, hallinto- ja palvelurakennukset, joista liikerakennukset muodostavat raitin päihin kaksi ryhmittymää (kartassa sininen rajaus). 1960-luvun ilmakuvassa yllä näkyy hyvin, miten maanviljely peltoineen on kuulunut pitkään Kihniön raitin maisemaan ja antaa sille sen omaleimaisen tunnelman. Noppamaiset, kaksikerroksiset kauppaa ja asumista yhdistäneet talot muodostavat keskeisen osan kyläraitin kulttuurimaisemaa. Vielä sodan jälkeen siirtolaiset piristivät kuntaa ja maatalous kukoistaa. Sen tunnusmerkkejä ovat elinkeinorakenteen muutos, autoistuminen ja uudentyypiset rakennukset.

Muutos käynnistyy 1960-luvulla. Raittimaiseman muutoksia ovat autoistuminen ja uudentyypiset rakennukset. Liike- ja palvelurakennukset sijoittuvat kauemmaksi ja osin erilleen katulinjasta, jolloin palveluiden luonne rinnastuu maisemallisesti enemmän yksityistaloihin, joita on 1960-luvulta alkaen rakennettu useammin raittimaiseman ulkopuolelle rivitaloina ja yksittäisinä omakotitaloina. Myös teollisuus on sijoitettu etäälle raitista ja vanha yhteisöllinen yhteiskunnan koolle keräävä raitti on alkanut murentua. Maatalouden merkitys elinkeinona vähenee ja koneistuminen valtaa alaa. Kunnan väkiluku alkaa supistua ja keskittyä kirkonkylään.

Kansakouluverkon rakentamisen jälkeen korkeamman koulutuksen ja ammattikoulutuksen merkitys nousee yhteiskunnan teknistyessä ja kaupungistuessa. Raitilla uuden ajan näkyviä merkkejä ovat kansakoulun uudisrakennus, kotiteollisuuskoulu, kunnan

ensimmäinen teollisuushalli ja Korpelan arboretum. 1920-luvulta aina 1950-luvulle saakka rakennettu kouluverkko menettää merkityksensä nopeasti 1960-luvulla elinkeinojen muutoksen ja kaupungistumisen alkaessa tyhjentää maaseutua. Kouluverkko alkaa supistua jo 1970-luvulla.



Raikka Luomalahden kohdalla 1920-luvulla. Raikka alkoi uudistua ja rakentua nykyasuunsa 1930- ja 1950-luvulla. Raikan vanhemmista rakennuksista on säilynyt lähinnä keskellä kuvassa näkyvä Osuuskassan talo sekä kuvan oikealle puolelle jäävä kansakoulu.

Kihniön kansakoulu 1906



1906 Kansakoulu Moringin piirustusten mukaan

1930 laajennus osa

2014 käyttö kouluna väistyi

Koulun rakentamisesta tehtiin päätös 1896, koulutontti vuokrattiin Luomalahden tilalta, maantien varresta. Koulun henkilökunnalle tarvittava pelto saatiin vähän matkan päästä Jytilän talosta lahjoituksena. Myöhemmin koulun pellolle rakennettiin kunnan terveystalo. Kansakoulun piirustuksina käytettiin ensimmäisen, 1870-luvulla valmistuneen Parkanon kansakoulun piirustuksia. Ne oli laatinut metsänhoitaja Moring.

Kihniön koulun materiaalien hankinta ja kuljetus myytiin urakkahuutokaupalla paikallisille, mm. kivijalan urakoi torppari Eemil Sivula. Rakennuspuut saatiin valtionmetsistä. Rakennusurakan sai talollinen J. Nieminen - Ohtola.



Kuvat: Kihniön kansakoulu 2019 lokakuu. Alakuvassa Kihniön kansakoulu, Peltomäen suvun kokoelma. Kuvassa näkyy kansakoulun alkuperäinen, kertaustyylinen asu, koulun ulkorakennusrivi sekä säleaita. Vasemmallalla koululle on tärkeä talousrakennus, jossa olivat mm. ulkokuoneet, wc:t. Ne olivat käytössä aina 1960-luvulle saakka.



Kuvat: Kirkonkylän koululaisia ja kuisti. Peltomäen kokoelma.
Kuva: Kirkonkylän koulun uuden osan rakennustöitä.
Saara ja Matti Koskisen kokoelma.

Kuvat: Ylhäällä Kihniön kansakoulu, Katherine Hannukaisen kokoelma. Alhaalla 1910 rakennettu Linnankylän koulu Parkanon puolella. Parkanon (1876), Kihniön (1907) ja Linnankylän (1910) koulut rakennettiin kuvien perusteella samoilla metsänhoitaja Moringin laatimilla piirustuksilla. Niistä kaksi jälkimmäistä ovat säilyneet. Parkanon kuvat ja muistot-sivusto.



Kuva: Kihniön kansakoulun kevätjuhla. Salomaan kokoelma. Kuvissa näkyy kansakoulun alkuperäinen asu, katon päädyissä spiirakoristeet, pärekatto, koristeelliset ikkunapuitteet sekä sisäkulman kuisti.

Koulun vihkiäiset pidettiin 1.10.1906. Rakennus oli tulevan kirkonkylän ja kunnan ensimmäinen julkinen rakennus. Oppivelvollisuuslaki tuli voimaan 1921. Vaikka uusia kouluja perustettiin kyliin, jäivät kasvavan Kirkonkylän koulun tilat pian riittämättömiksi ja lisätilaa jouduttiin vuokraamaan lähiseudun taloista. Koulun kaksikerroksinen laajennus valmistui 1930, sen urakoivat Anton Hautaniemi ja Nikodemus Uusi-Luomalampi. Koulun vanha, kertaustyylinen, koristeellinen uusgotiikkaan ja -renessanssiin viittaava ulkoasu vaihtui tällöin uudisosan 1920-luvun niukkaan klassismiin. Laajennuksessa vanhan osan ulkoasua yksinkertaistettiin poistamalla koristeita, myös väriyty muuttui, yläosa vaaleampi ja alaosa tumma. Kuutiomainen uudisosa on ehkä toiminut osaltaan esikuvana sodan jälkeen raitin varrelle rakennetuille lukuisille noppamaisille asuin- ja liikerakennuksille.

Myöhemmin koulun ulkoasu on edelleen yksinkertaistunut, nykyinen yksivärinen julkisivu ns. maalipurkkiin kastettu, tuli muotiin sotien jälkeen. Väriytyksen ohella koulun korjaus 1950-alussa poisti vanhan osan alimman paneelikentän, yksinkertaistaen asua edelleen. Samaa henkeä on laajennuksen kattolyhdyn poistaminen.

Kuvat: Kansakoulu 1939, Kihniön kirjaston kokoelma.

Juuri valmistunut koulun laajennus, Hannu Tannisen kokoelma.





Kuva: Kihniön kansakoulu 2019.

Untola 1930



Tontti erotettu Uusi-Luomalahdesta 1930

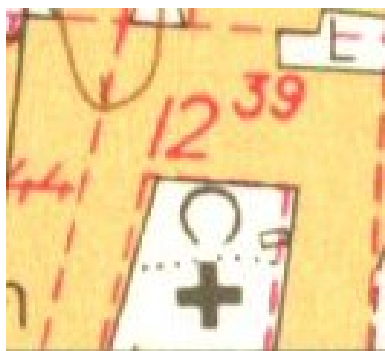
Kansakouluopettajan asuinrakennus

Rakennuksen urakoi Uusluomalahti

Pihapiirissä on asuinrakennus ja talousrakennus



Kihniön kirkko 1917



1911 suunnitelmat Ilmari Launis

1915-16 rakennustyöt

1917 kirkon ja hautausmaan vihkiäiset

1939 G.Paerin alttaritaulu

1948 sähkövalo

1964 peruskorjaus, sähkölämmitys, vaalea väryitys

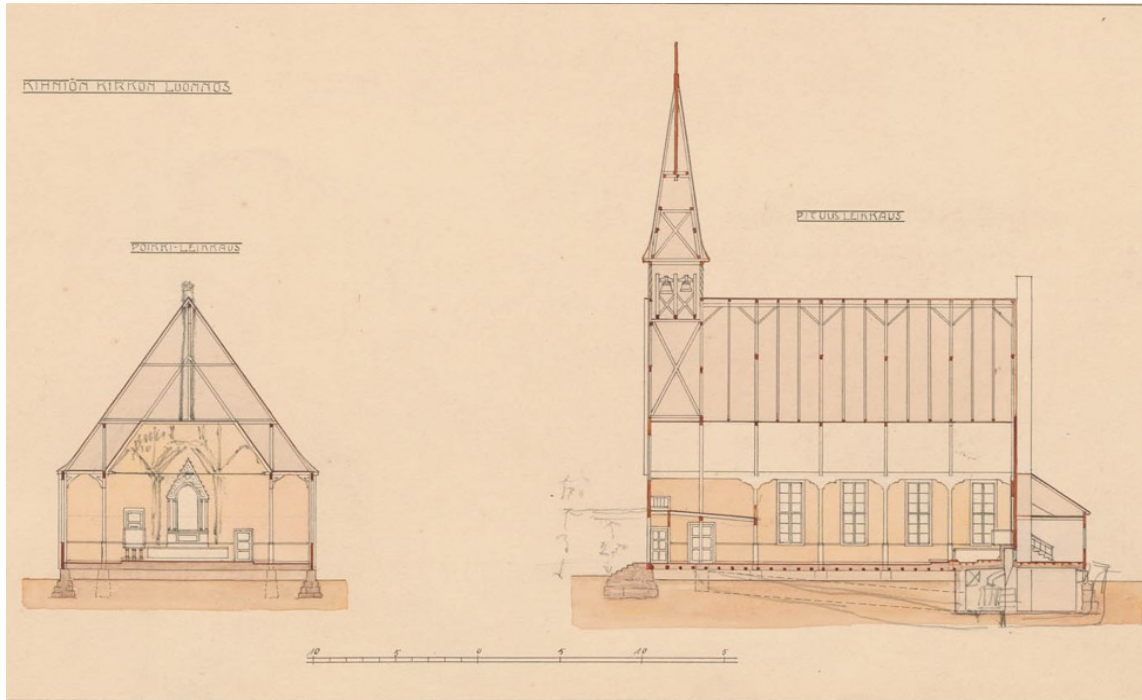
Kirkko on suojeltu kirkkolailla.

Ikaalisten ja myöhemmin Parkanon seurakuntaan kuulunut Kihniö, silloinen Kihniönperä pyysi jo 1804 lupaa oman saarnahuoneen ja hautausmaan rakentamisesta. Hakemukset tuottivat tuloksen 1910 kun Kihniö erotettiin omaksi kirkkoherrakunnakseen, joka oli myös edellytys oman kunnan perustamiselle. Kirkon suunnitteli Yleisten rakennusten ylihallituksen arkkitehti Ilmari Launis 1911. Kirkon rakennustöitä ehdittiin aloittaa Pyhäniemessä, joka kuitenkin hylättiin kiistelyn jälkeen syrjäisenä. Lopulta päädyttiin Sulkuejärven rannalle, johon Luomalahden ja Puumilan maille oli alkanut rakentua maantien varteen pitäjän keskus kansakouluineen ja kauppoineen. Kirkon tontti erotettiin Vehkapurun maihin kuuluneesta Harjun palstatilasta ja sen lahjoitti kruunun nimismies Kaarlo Sparfen.

Kirkon urakoi rakennusmestari Salomon V. Aittola Kurikasta. Kirkko vihittiin heinäkuussa 1917.

Kirkkoherranviraston ja seurakuntatalon sisältävä matala tiilirakennus sijaitsee kirkon vieressä. Kirkon tuntumassa sijaitsee myös museona toimiva lainajvästö.





Kihniön kirkon luonnokset, Rakennushallituksen piirustusarkisto II,KA.

Kirkon rakennushallituksen piirustukset antoivat kirkolle sen muodon ja tilajaon, mutta piirustusten kansallisromanttiset aiheet kuten päätyikkunoita ei toteutettu suunnitelman mukaan. Kellotornin kellot hankittiin 1922 ja 1933, sitä ennen käytettiin Juho Peltomäeltä ostettua ruokakelloa.

Kirkkomaalla on vuoden 1918 valkoisen puolen sankarihauta ja talvi- ja jatkosodan sankarihaudat, sen 1953 vihityn muistomerkin suunnitteli taitelija Unto Hietanen.

Kuva: Laura Jokisalo 2019.



Kuva: Kirkko. Mauri Heliölään arkisto.



*Kuva: Talo kirkonkylässä, Lauri ja Terttu Hellgrenin talo. Katherine Hannukaisen kokoelma.
Taustalla kirkko peltojen keskellä avoimessa maisemassa.*

Hautausmaa 1917 ja kappeli 1954



1913 hautausmaa-alue saatiin lahjoituksena 1913 Kataran tilalta.

1928 hautausmaata laajennettiin osittamalla lisämaata Ala-Kataran tilasta.

1917 vihittiin käyttöön 22.7. ensimmäiset vainajat haudattiin 28.8.1917 Frans Herman Kuusisto (aikuisen) Aune Rajalammi (lapsi)

1954 Hautausmaan kappeli, suunnittelija I. Virkkala



Kuva: Kappeli 2019.



Kuva: Kappeli ja hautausmaa ilmakuvasa. Kihniö-Seura.



*Kuvat: Kappeli 2019 ja hautausmaan laidalla sijaitseva ulkorakennus.
Kappeli 1960-luvulla. Salomaan arkisto.*

Pappila 1919



Pappilaksi hankittiin noin 7 ha. Ohtolan palstatila, joka oli erotettu 1898 Vehkapurusta.

1917 V. Aitolan urakoima pappila valmistui ja tuhoutui välittömästi tulipalossa.

1919 Uuden pappilan rakensivat paikalliset J.V. Teikari ja Hautaniemi

1927 Pappilan Lisämaaksi ostettiin 1927 Harjun noin 17 ha. tila.

1949 hirsinen karja- ja ulkokuonerakennus ja tuparakennus, joka muutettiin kanttorin virka-asunnoksi.

1969 keskuslämmitys, vaalea väritys.



Yläkuvassa pappila ja vasemmalla kanttorila, alakuvassa kanttorilan pääty ja talousrakennus.



Kuva: Kihniön pappila. Päärakennuksessa papin asunto on oikealla, kirkkoherran virasto oikealla. 1900-luvun vaihteen ja alun jugendin ja kansallisromantiikan edustajia ei vahvasti talonpoikaisessa ja pientilavaltaisessa Kihniössä ei juuri rakennettu. Lähinnä kirkko, pappila ja Jokisen kiinteistö Myllykylässä edustavat aikakauden rakennuspiirteitä. Suur-Ikaalisten Sukututkijoiden arkisto, Päivi Shemeikka. Kuisti 2019.

Kahdella, viistetyllä harjalla ja poikkipäädellä varustetussa pappilassa on myöhäisjugendin piirteitä. Poikkipäätyjen väliin jäänyt avokuisti on muutettu myöhemmin umpinaiseksi. Rakennus sai ulkolaudoituksen vasta 1928 ja se maalattiin kymmenen vuotta myöhemmin. Keskuslämmitys tuli 1960-luvulla, valkoiset kaakeliuunit ovat säilyneet. Tällöin rakennus myös maalattiin sisältä ja ulkoa.



Lainajvästö 1921, Kihniön esinemuseo 1950



Pitäjäkohtaisia siemenviljan varastoja katovuosien varalle eli lainajvästöjä perustettiin jo 1700-luvulla ja 1800-luvulla asiaa säädeltiin julistuksilla ja asetuksilla. Viimeinen laki on vuodelta 1934.

Oman kunnan perustaminen edellytti myös pitäjän lainajvästön perustamista. Kihniön lainajvästö rakennettiin 1921, tontti erotettiin Väinölän palstatilasta 1926.



Tyhjilleen jäänyt rakennus muutettiin 1950 Kihniön pitäjänmuseoksi, sen esineistön keräsi 1930- ja 1940-luvulla Tarmo Markkula. Hän perusti myös Kotaniemeen oman ulkomuseon sekä oli perustamassa Kihniön kunnan ulkomuseota 1953. Markkula oli perustamassa myös Kihniön Kiltaa, joka pystytti muistomerkit pitäjänmuseon edustalle sissipäällikkö Jaakko Juhana Rothille sekä seppämestari Jaskarille Myllykylään.

Meijeri 1926 - 42



Kylämeijereitä tiloilla

1925 Kihniön meijeri osuuskunta

1926 Kihniön osuusmeijeri litin rantaan

1942 toiminta lakkaa ja maito kuljetettiin
Virtain ja Peräseinäjoen osuusmeijereihin



Kuva: Kihniön Osuusmeijeri, Hannu Tannisen kokoelma. Kuvavertailu: Kihniön meijeri, Alpo Kivistön kokoelma. Meijeristä on jäljellä matala päätyosa.



Seuratalo, Ihantola 1927



- 1894 Kihniön nuorisoseura
- 1919 Kihniön uusi nuorisoseura
- 1921 lautarakenteinen lava
- 1927 Ihantola
- 1932 tontti Korhosen maista
- 1930-laajennus
- 1970-l uusi väritys

Parkanon pohjoisosiin, Kihniönkylään ja Kuivasjärvelle keskittynyt Kihniön nuorisoseura perustettiin 1894, aktiiveina olivat kansakouluopettaja Juho Torvelainen ja seppä Iisakki Jaskari. Kihniön itsenäistyminen johti seuran jakautumiseen, seuratalon jäädessä Kuivasjärvelle.

Kihniön uusi nuorisoseura perustettiin 1919, hankkeen puuhamiehinä olivat Juho Peltomäki ja Valfrid Jytilä. Tontti seuratalolle ostettiin Vilho Korhoselta raitin jatkeena olevalta hiekkakankaalta, maantien varresta. Tontti erotettiin 1932 Korhosen tilan maista. Aluksi rakennettiin 1921 valmistunut lautarakenteinen lavarakenus. Uusi seuratalo hirrestä, Ihantola, valmistui 1927. Taloa laajennettiin takaosasta uudella salilla ilmeisesti 1930-luvulla.

1960-luvulla taloa käytettiin myös elokuvien näyttämiseen, vuonna 1965 vain arpaonni säästi rakennuksen vuokraamisen kunnalle teollisuuskäyttöön. Tulipalo vaurioitti rakennuksen vesikattoa 1967, remon-tissa lämmitysuunit poistettiin.

Pohjaltaan L-muotoisessa, julkisivultaan hyvin symmetrisessä rakennuksessa on jyrkkä aumakatto, taakse jäävä laajennusosa on betonisokkelilla, julkisivuosa on kivitopilla. Rakennusta on peruskorjattu 1985-1996, jolloin uusittiin mm. ikkunat, maalaus ja katto sekä sisätiloja.



Ihantola 2019 ja 1970-luvulla. Hannu Tannisen kokoelma. Alkuperäiset kattolyhdyt korvattiin ensin yksinkertaisella, pulpettikat-toisella kattolyhdyllä, joka sekin väistyi seuraavassa remontissa.



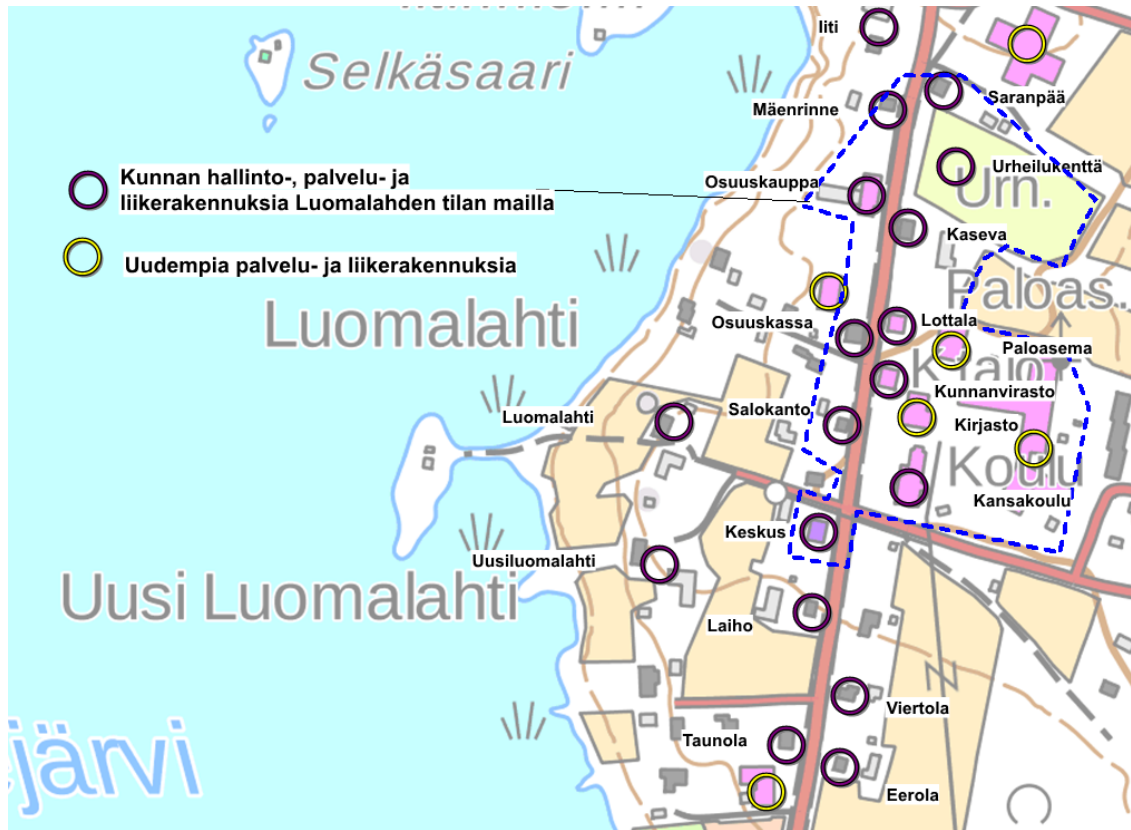
Nykyisin ulkoasultaan rakennusaikakauden niukkaa klassismia edustava seuratalo poikkeaa kansanrakentamisesta, sen suunnitteli J. Teikari, joka myös urakoi talon. Klassismin ohella Ikkunoissa on säilynyt jugendin piirteitä, jota vahvistivat alkuperäisessä asussa Ikkunalistoitus ja kattoikkunat.

Kuvat: Kihniön Uuden nuorisoseuran talo valmistumisvuonna, Kansan kuvalehti 1927. Suur-Ikaalisten Sukututkijoiden arkisto, Päivi Shemeikka.

Alla: Häät Ihantolassa, Alpo Kivistön kokoelma. Ihantola on toiminut lähes satavuotisen historian aikana kansanvaalistustehtävän lisäksi yleisenä juhla- ja tanssipaikkana ja siellä on näytetty myös elokuvia.



4.4 Luomalahden pään hallinto-, palvelu- ja liikerakennukset



1930- ja 1950-luvulla jaetun Luomalahden entisille pelloille kunnan hallinto- ja liikera-kennuksia:

1929 Osuuskaassa

1938 Matkakoti Keskus. Asuin- ja liikerakennus Luomalahden tyttärille rakennetussa tiilitalossa on toiminut mm. kahvila-matkakoti, koulu, matkahuolto, nyk. Helluntai -seurakunnan.

1939 Urheilukenttä: Kihniön VPK:n rakennut-tama kenttä.

1940-l Kaseva: Luomalahdesta 1898 erotettu osatalo

Salokanto

Koulukeskus: kansakoulu 1906/1930, itäpuo-llella keskikoulu 1965

1937 Kunnanvirasto: Kunnantalo 1937, tontti erotettu Kasevan tilasta 1936

1930-l Lottala: Lotta-Svärd yhdistyksen Sata-kunnan piirin Kihniön paikallisosaston talo. Ero-tettu 1936 Kasevan tilasta

1940-l Osuuskauppa

Mäenrinne

Saranpää



Kuva: Hautajaissaattue matkalla kirkonmäelle 30/40 luvulla. Oikeassa reunassa Lottala ja Lottien kioski ja taustalla Kaseva. Vasemmassa reunassa Osuuskassa ja taustalla vanha Osuuskauppa ja varastomakasiinit. Kuvassa myös johtajan asunto, Huhtalan kahvila ja taksi. Jorma Ojaniemen arkisto.



Kuva: Raitin pohjoispää. Ilmakuvat Hannu Tannisen arkisto 1960-luku. Veljekset Karhumäen kuvaamat postikortit 1961.



Kuva: Hannu Tannisen kokoelma. Ilmakuva 1970-luvulta. Koulurakentamisen kolmas kerrostuma, keskikoulu valmistui 1960-luvun lopulla vanhan kansakoulun taakse.

Kihniön osuuskassa 1929



1929 Asuin- ja pankkirakennus

1954 Tekstiili-liike, Holm

1920 toimikunta säästöpankin perustamista varten, joka esitti osuuskassan perustamista. Osuuskassa toimi ensin Tarsian talossa ja eri paikoissa vuokralaisena, kunnes 1929 sille rakennettiin oma toimitalo kirkonkylän raitille. 1954 osuuskassa muutti apteekkari Haikosen taloon ja Osuuskassan talo siirtyi Holmin sisarusten tekstiili-liikkeen käyttöön. Rakennuksella oli pärekatto, kansallisromantiikkaa ihailevat ikkunat ja päädyissä osin säilyneet pyöreät ullakon rukki-ikkunat.



Keskus 1939



1939 Asuin- ja liikerakennus

Rakennuttaja

Nikodemus Uusi-Luomalahti

1957 Kihniön kunnalle

Kansakoulun ohella toisen raitin kiintopisteen muodostaa Luomalahden tyttärille rakennettu tiilitalo, jossa on toiminut mm. Matkustajakoti-Kahvila Keskus, käsityöskoulu, matkahuolto, nykyisin rakennus on Helluntai -seurakunnan omistama. Raitin varrelle sijoittuvalla tontilla rakennettiin rakennuksen lisäksi myöhemmin puretut navetta, sauna, generaattorikoppi ja polttoaineen jakelupiste. Päärakennuksen suunnitteli ja rakensi Nikodemus Uusi-Luomalahti. Kolmeen kerrokseen sijoittuvissa tiloissa oli toisen kerroksen viisi huonetta käsittävien majoitustilojen ja alakerran kahvilan lisäksi vinttitaloissa perheen asuintiloja. Rakennus valmistui Kihniön nuorisoseuran järjestämille laulujuhille 1939. Tiilirunkoinen rakennus oli ajanmukainen, pihanpuolella oli autotalleja sekä Kihniön ensimmäinen vesivessa. Rakennus myytiin Kihniön kunnalle 1957, jonka jälkeen rakennuksessa on toiminut Kihniön kotiteollisuuskoulu, Kansalaiskoulu ja auto-
korjaamo Ville Marttila.



Vanha kuva: Hannu Tannisen kokoelma. Valokuvien perusteella Matkustaja kodin talossa toimi myös kemikallio- ja paperiliike. Tannisen mukaan Talossa oli viisi matkustajahuonetta rantaan päin ritirintaa keskikerroksessa. Keskellä kulki käytävä talon päästä päähän jakaen tilat matkakodin ja kahvilan keittiöineen välillä. Käytävän jatkeena oli parveke portaineen. Alakerrassa sijaitsi kolme linja-autotallia isoine ovineen, niidenkin kulku rantaan päin. Talossa toimi siten myös linja-autoasema. Modernia, funktionalismin viittaavaa piirrettä ovat myös julkisivun suuret, yksiruutuiset ikkunat sekä niitä suojaava kapea, viivamainen lippa. Myöhemmät remontit ovat poistaneet nämä aikaan liittyvät piirteet.

Kunnantalo 1937

1.1.1920 Kihniö erosi Parkanosta

Kihniön kuntakokoukset pidettiin pitkään yksityisissä taloissa sekä osuusmeijerin ja -kaupan tiloissa.

1936 tontti kunnan talolle erotetaan Kasevan tilasta.

1937 oma kunnantoimisto valmistui.

Kihniön VPK syntyi 1930-luvun lopulla. ja 1940-luvulla tontilla rakennettiin paloasema. Nykyinen paloasema rakennettiin kunnantalon taakse.

Lotta-Svärd -talo 1930-l

1920 Kihniön Lotta-Svärd yhdistys perustettiin 1920.

Oman kiinteistön yhdistys hankki 1930-luvulla.

1936 Tontti erotettiin Kasevan tilasta

Lottalan paikalla sijaitsi Lotta-kioski

Lottala toimii kunnan virastotalona.



Yllä kunnantalo, alla kunnanvirastona toimiva Lottala.

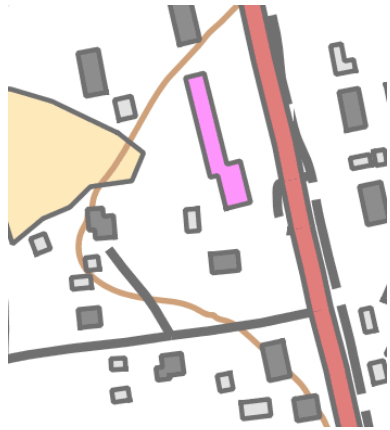


Kuva: Kunnantalo, paloasema ja Lottala sekä Osuusliike Satapohja. Rannan puolella Luomalahden pihapiiri ja hävinneet ulkorakennukset sekä reitti Uusi-Luomalahden pihaan. Ilmakuvat Hannu Tannisen arkisto 1960-luku. Veljekset Karhumäen kuvaamat postikortit 1961.



Kuva: Lottalan ympäristöä kunnostetaan. Kihniön kirjaston kokoelma. Maatalous oli ja on osa kirkonkylän raittia, kuvassa perunannostoa Lottalan vieressä. Etualalla Lottakahvila ja taustalla kunnantalo, kuva ehkä vuoden 1937 vaiheilta, koska kuvassa näkyy vielä rakennusjätettä.

Terveystalot 1948 ja 1963



1948 Terveystalo valmistui

1963 Uusi, yksikerroksinen, nauhaikkunoilla varustettu terveystalo valmistui. Rakennuksessa olivat tilat mm. hammaslääkärille ja eläinlääkärille.



Terveystalorakennukset vuosilta 1948 ja 1963 Kihniön raitin tuntumassa. Niissä heijastuvat nopean rakentamisen tekniikan, tyyppien ja ihanteiden muutokset.



Terveystalo 2019.

Terveystaloja tutkineen Teija Aholan mukaan lääkäri- ja neuvolapalveluineen olivat Suomessa keskeisessä roolissa, kun kattavan hyvinvointiyhteiskunnan rakentaminen alkoi toisen maailmansodan jälkeen. Terveystalot saatiin pääosin ruotsalaisten kummikuntien lahjotuksina.

Kihniöön terveystalon varat lahjoitti ruotsalainen kummikunta Arbrå. Kunta hankki talolle tontin ja rakennuspuutavaran sekä osan kalustosta. Hanketta avusti Suomen Huolto. Alakerrassa olivat odotustilat sekä huoneet terveystalolle, kättilölle ja lääkärille, yläkerrassa henkilökunnan asunnot. sauna sijaitsi kellarissa, taloon kuului ulkokäymälä.

Piirustuksina käytettiin lääkintöhallituksen tyyppinä tunnettuja kaksikerroksisen terveystalon piirustuksia. Tämä ensimmäinen terveystalojen tyyppiirustus suunniteltiin rakennushallituksen suunnitteluosastolla 1943 ja otettiin käyttöön sodan jälkeen. Muut terveystalojen tyyppiirustukset laadittiin sodan jälkeen.

Uudessa matalassa terveystalossa olivat tilat mm. hammaslääkärille ja eläinlääkärille.

Kunnansairaala 1949



Raken-

1946 Kunnanlääkäri Kihniöön

1949 Kunnansairaala, kunnanlääkärin vastaanottotilat ja asunto, Sisäasiainministeriön piirustukset,

Arkkitehti Ragnar Wessman



Kunnansairaala ja sen laajennusosat 2019.

Kaseva 1940-l, osatalo 1890-luku



Luomalahden jaossa muodostettiin neljä maatilaa, joista Kaseva rakensi pihapiirin raitin varrelle. Kihniölle tyypillinen kaksikerroksinen asuinrakennus valmistui 1940-luvulla. Pihapiirissä on lisäksi suurehko talousrakennus.



Kaseva ja navetta 2019.



Kuva: Oikealla Kihniön Osuuskauppa ja keskellä matala Osuusliike Satapohjan myymälä, jonka takana näkyy Osuuskassan pyöreä rukki-ikkuna talon päädysssä. Kasevan talo vaaleassa asussaan vasemmalla. Hannu Tannisen kokoelma. Kirkonkylälle Kihniön osuuskauppa perustettiin 1929 ja kaupankäynti alkoi 1930 Lauri Jyttilältä ostetuissa tiloissa. Etualalla 1930-luvulla rakennettu urheilukenttä.

Osuuskauppa



1930 Osuuskauppa alkaa vuokratiloissa

1940-l Kihniön osuuskauppa

Laajennettu eri vuosikymmenillä



Kihniön Osuuskauppatalo 2019.

Raitin 1940-1960-luvun asuin- ja liiketaloja
Mäenrinne ja Saranpää



Yllä: Rannan puolella Mäenrinne, jossa oli mm. Huhtalan kahvila

Alla: Saranpää kentän kulmassa, talossa toimi Saxbergin verstaas, polkupyöräkorjaamo ja Sirkka Saxbergin kampaamo.



Taunola ja Eerola



Asuin- ja liikeyrakenus, Taunola 1955

Kaksikerroksisen, puurunkoisen ja purueristeisen talon rakentamisen aloittivat Tauno ja Bertta Knuuttila, puolivalmiin rakennuksen ostivat Lyyli ja Matti Tanninen ja rakennus valmistui 1955. Peruskorjaus 1987.

Asuinkäytön lisäksi rakennuksessa on toiminut mm. kunnankirjasto, Mäkelän Raimo kenkätehdas/-kauppa, Palakauppa ja Saldun kangaskeskus. Nykyisin rakennus on yksityisasuntona.

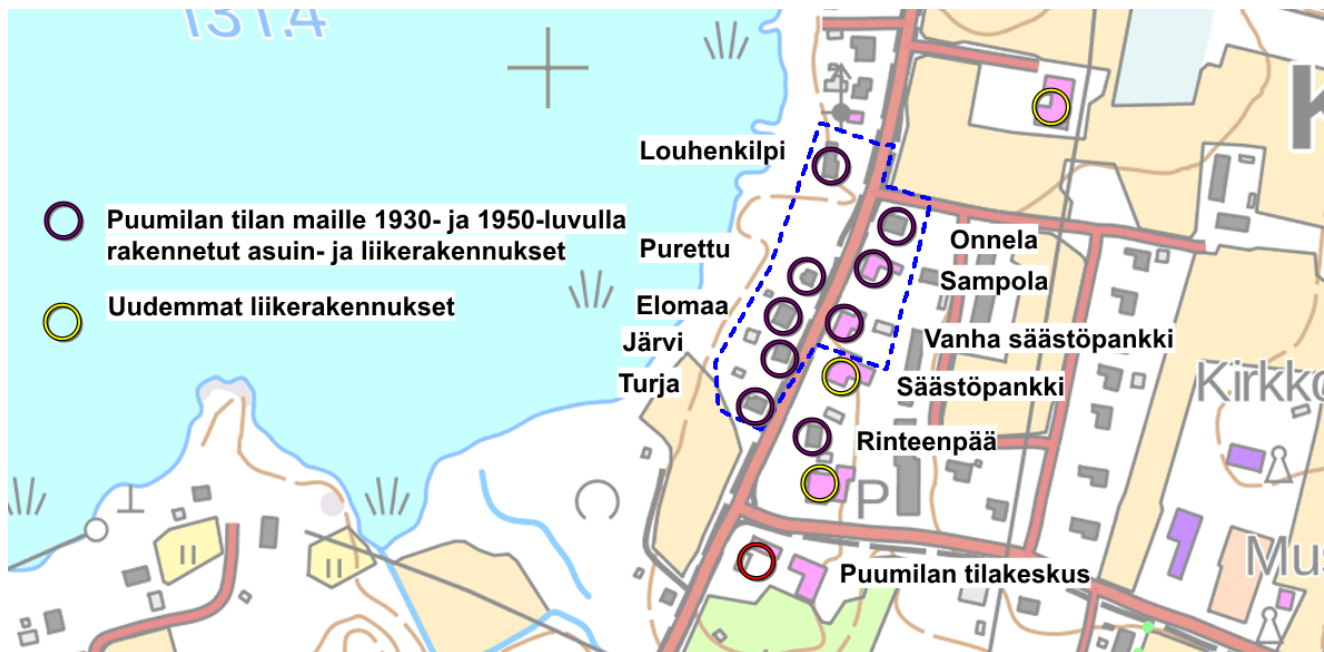


Asuinrakennus, pientila, Eerola 1945

Kaksikerroksinen asuinrakennus valmistui 1945. Alakerran hirsirunko on entinen Luomalahden riihi, joka siirrettiin paikalle, yläkerta on lautarakenteinen. Yläkerrassa oli vuokralaisia mm. poliiseja ja opettaja. Pihapiiriin kuuluu sementtitiilinen navetta.



4.5 Puumilan ympäristön liiketalot



Raitin Puumilan pään vanhat asuin- ja liiketalot:

Louhenkilpi

Kanttorila (purettu 2019)

Onnela

Sampola

Vanha Säästöpankki

Elomaa

Järvi

Turja

Rinteenpää

Puumilasta erotetuille tonteille, sotien jälkeen oikaistun raitin varrelle rakennettiin, pääosin 1940- ja 1950-luvulla lukuisia asuin- ja liikerakennuksia. Kahdeksan säilynyttä rakennusta muodostavat aikaa hyvin edustavan kokonaisuuden. Raittimaisemaa hallitsevat erityisesti kaksikerroksiset, kookkaat liiketalot Onnela, Sampola ja Vanha Säästöpankki.



Kuva: Kihniön kirkonkylän raitin eteläpäässä Puumilan pihapiiri ja Kuruntien risteys sekä noppatalot: Onnela ja Sampola. Ilmakuvat Hannu Tannisen arkisto 1960-luku. Veljekset Karhumäen kuvaamat postikortit 1961.

Louhenkilpi ja Markkola



Kirkonkylän raitilla on sijainnut useita kaksikerroksia liikerakennuksia.

Louhenkilven kaksikerroksinen osa kuuluu noppatalojen joukkoon. Laajennukset eivät näy vielä 1959 peruskartassa.

Markkolan pieni asuin- ja kauppatalo on todennäköisesti 1940-luvulta, kuistiosa myöhempi.

Louhenkilpi 1940-50l

Useassa otteessa laajennettu kauppias Markkolan asuin- ja liikerakennus.

Kanttorila

Asuin- ja liiketalo purettu 2019. Rakennuksessa toimi Jenny Salomäen hoitama kirjakauppa.



Kuva: Markkola 2017.

Onnela, Sampola ja Säästöpankki



Onnela: asuin- ja liikerakennus
1957-1959

Viljo ja Mirjam Törmä rakennuttivat, suunnittelija rakennusmestari Atte Kankarisalo. Rakentajat Lauri Vuoremaa, Niilo Törmä, Eero Ollila. Laajennus puutarva Hermann Niemi, Niskos.

Puumilan vanhaa peltoa, erotettu Helmi Talosen omistamasta Rintämäki-nimisestä tontista Onnela -nimellä 1957. Rakennettu kahdessa vaiheessa, Kellari ja 1. krs. 1958, laajennus ja korotus 1959, alakertaan kauppa- ja asuintiloja. Iso puutarhatontti talon takana.

Kauppa: Elintarvike M. Törmä aloitti 1960 ja toimi noin 30 vuotta. Taksi ja ambulanssi Viljo Törmä.

Sampola, asuin- ja liikerakennus
1950-l

Arvo Niemenmaa rakensi tontille liike- ja asuinrakennuksen.

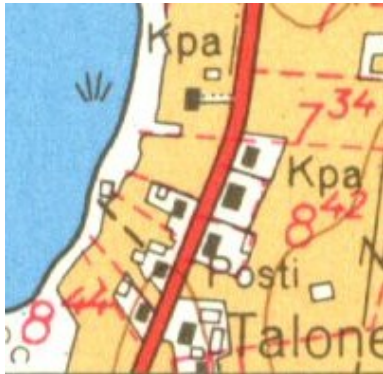
Kauppaa rakennuksessa piti Arvon veli Vilho Niemenmaa, myöhemmin Eino Mäkinen. Kauppakäyttö on jatkunut nykypäiviin saakka. Rakennus on tunnettu kauppiaiden mukaan Niemenmaa, Mäkinen, Heittola ja Sirola -nimillä.

Säästöpankki
1949

Tyypipiirustuksiin perustuvaan kivitaloon muutti säästöpankki vuokratiloista Arosen liiketalosta läheltä Puumilaa. Rakennuksessa oli lisäksi posti, apteekki ja matalassa osassa vaatekauppa. Alakerta oli liiketiloina, yläkerrassa vuokra-asuntoja.



Elomaa, Järvi ja Turja



Elomaa, asuin- ja liikeyrakennus
1950/1960-luku

Anja Niemenmaa piti rakennuksessa kangaskauppaa.

Kahdessa vaiheessa rakennetussa rakennuksessa näkyy ajan muutos. 1960-luvulla kauppatila alkoi eriytyä muusta rakennuksesta, myös pulpettikatto enteilee jo muutosta rakennustavassa.

Turja, asuin- ja liikeyrakennus
1950-l

Rakennuksessa toimi Martta ja Yrjö Knuutilan pitämät parturi-kampaamo ja valokuvaamo.

Järvi, asuin- ja liikeyrakennus
1920/30-luku

Rakennuksessa on ollut leipomo ja kauppoja.





Kuva: Järven talo. Pentti Järven kokoelma. Monet talot saivat lautavuorauksen vasta pitkän ajan päästä rakentamisesta.

Rinteenpää



Rinteenpää,
asuin- ja liikerakennus

Peruskorjattu 2010-luvun lopussa.

Alakerrassa oli liiketiloja, jossa toimi Hinta-
taralli -kauppa sekä kahvila.

Nykyisin rakennus on muutettu asuin-
käyttöön.



Kotiteollisuuskoulu 1962

Kotiteollisuuskoulut ovat Suomen vanhimpia ammatillisen opetuksen oppilaitoksia.

Valtion tukemat antavat ammattiopetusta koti-, käsi- ja pienteollisuuden työaloilla, jotka liittyvät läheisesti maatilatalouteen.

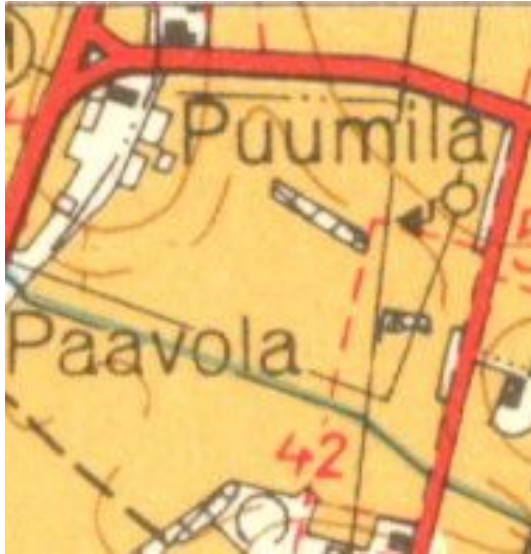
Naisteollisuuskoulu aloitti 1954 Jytilän talon tiloissa, mieskotiteollisuuskoulu aloitti 1957, sille tilat saatiin Suo Oy:ltä. Koulujen tilaksi kunta osti 1958 Keskus -nimisen kiinteistön raitin varrelta.

Kotiteollisuuskoulu ja opettajien asuntola valmistuivat 1962.



Kuva: Mauri Heliölän kokoelma.

Korpelan Arboretum



Puutarhahistorian tallentajana voi ajatella puutarhuri Marja ja puolisonsa Uuno Korpelan arboretum aluetta, jonne he istuttivat 1990-2000-luvun vaihteessa Puumilan laidalla sijaitsevalle lehtomaiselle n. 2 ha alueelle lukuisia puita, lehtopensaita ja saniaisia sekä koristekasveja sekä puiden erikoismuotoja. Vielä 1959 paikalla oli Puumilan peltoja ja muutama kostea painanne, jotka näkyvät peruskartassa rutakuoppina. Laskevassa rinteessä tontilla on sijainnut vielä 2010-luvulla kasvihuoneet ja Uunon kukkaispolku on kulkenut rinteessä ulottuen kosteaan lehtoon, jossa ojien yli on kulkenut pitkospuita ja pieniä siltoja, joista on jäljellä jäänteet. Korpelat keräsivät kasveja eri puolilta Suomea, useat kasvit on saatu lahjoituksina. Puistomainen metsäalue on yksi Kihniön kohteista, joka odottaa lisää selvittämistä.

Kuva: Puutarhuri Marja Korpela, Mauri Heliölän kokoelma ja lapset ja portti, Alpo Kivistön kokoelma.





Puutarhan jäänteiden erikoisuuksia ovat hautausmailla yleensä käytetyt korkeat kapeat surukuuset, jotka mainitaan myös Kihniön historian eri dokumenteissa, sekä muhkuraiset nuoret vasta pensaan kokoiset tervalepät. Kihniö-Seuran kuva-aineiston kuva portista puupylväin saattaa liittyä samaan puulajikkeeseen.

Korpelan puutarhaan on kuulunut kasvihuone, joka on purettu 2013. Uunon arboretum alueen sijainti ortokuvassa ja surukuusia.



4.6. Lähteet

Arkistot

Piirustukset

Kihniön kirkon luonnokset, Kansallisarkisto, Rakennushallituksen piirustusarkisto II.

[RakH II Iaa. 95:/- - 1-5. \[Kihniön kirkko, ml. kustannusarvio\]. \(1811-1929\)](#)

SM kd II 404/173 1948 1.- 5. Kihniön kunnansairaala ja lääkärin asuntorakennus. Asema- ja julkisivupiirustuksia. Kansallisarkisto.

Op.min. AI 9:/- - 1-4. [Parkanon pitäjän kansakoulujen piirustuksia].

Kartat

Maanmittaushallituksen uudistusarkiston digitoidut kartat:

A34:2/3-4 Kihniö; N:ot 1-3 ja 6-7 isojaonkartta (1801-1809)

A34:2/7 Kihniö; N:o 4 tässä kylässä sekä N:o 10 Parkanon kunnan Nerkon kylässä: peltokartta ja selitys (1830)

A34:2/8-9 Kihniö; N:ot 2-3 ja 6: tiluskartta ja selitys (1830)

A34:2/16 Kihniö; N:ot 1-3 ja 6-7 tiluskartta ja selitys (1837)

A34:2/25-35 Kihniö; N:ot 16-24: asiakirjat uudistalojen muodostamisesta (1894)

A34:2/38-44 Kihniö; N:o 12 Vehkapuru halottu 12:1-2 ja edelleen RN:o 12:2 halottu 12:3-10 (1896)

A34:2/45-50 Kihniö; N:o 7 Luomalahti halottu 7:1-4 (1897)

A34:2/20-24 Kihniö; N:o 8 Puumila halottu 8:1-2 (1894)

A34:2/79-82 Kihniö; RN:o 8:1 Puumila halottu 8:5-6 (1908)

Kirjallisuus ja selvitykset

Ahola, Teija 2014. Terveyttä kaikille. Terveystalot ja kunnanlääkärintalot 1940-luvulta 1960-luvulle. Helsinki: Museovirasto.

<https://www.museovirasto.fi/uploads/Kulttuuriymparisto/Rakennettuhyvinto/TEHOTerveystalotAholaVALMIS2014.pdf>

Ahro, Jutta. Pirkanmaan maisema-alueet ja kulttuuriympäristöt. Tampere: Pirkanmaan liitto 2006.

Kihniö kotiseutuni, Kihniön kotiseutukirja, Pori 1992.

Kotiseutumme Ikaalinen-Kihniö-Kuru-Parkano 1999-2000.

Toimituskunta: Carol Dahlbacka, Tuula Eskelinen & al. Kruunupyy: Botnia-foto 2000.

Rantatupa, Heikki 1971. Parkanon ja Kihniön kirja, Parkanon kunta ja seurakunta: Kihniön kunta ja seurakunta 1971.

Satakunta kotiseutututkimuksia 9, Eräs satakuntalainen Kiltakirja / Katara, Pekka ja Jaakkola, Jalmari.

Kotiseutututkimuksia. <http://digi.kirjastot.fi/items/show/122710>

Suomen arkkitehtuurimuseo: Ragnar Wessman-tietosivu. <https://www.mfa.fi/kokoelmat/arkkitehdit/ragnar-wessman/>

Tuunanen, Anna-Maija, Taitotalo Puumila, <https://puuinfo.fi/wp-content/uploads/2020/06/puu-lehti-2-01.pdf>, s.22-28.

Vuoden 2019 ja 2020 valokuvat Jari Heiskanen/Laura Uimonen Kulttuuriympäristöpalvelut Heiskanen & Luoto Oy.