



Kihniö rakennettu ympäristö
3. KULTTUURIYMPÄRISTÖN OMINAISPIIRTEITÄ

3.1 Kulttuurimaiseman rakentuminen vesien äärelle	5
Järvet, joet ja kankaat kulkureitteinä.....	6
Eränkäyntiä 1550-luvulle saakka.....	7
Metsiä kasketaan, peltoja rannoille ja soille	11
Metsistä tervaa	16
Myllyt ja sahat.....	18
Uitto.....	20
Kanavahankkeet uittoa varten	21
Vesistö sai rinnalleen maantiet 1850- ja 1860-luvulla	22
Kihniön tiestön ja raideliikenteen kehitys	24
Paikallistiet 1912-1960	25
Rautatie: Pori-Haapamäki -rata 1938	27
3.2 Kihniön rakennuskannan piirteitä	30
Julkinen rakentaminen 1950-luvulle saakka.....	31
Tyyppiirustusten ja kansallisten ihanteiden arkkitehtuuri	33
Rautateiden ja teollisuuden arkkitehtuuri	36
Kirkonkylän raitti	44
Miten raitti on muuttunut?	48
Noppatalot.....	51
Kihniön koulurakennukset julkisina tiloina ja koulujen arkkitehtuuri.....	55
Seurain- ja työväentalot, metsästysmajat, tanssilavat	61
Kaupan rakennukset	65
Sivukylien kaupat kylien keskuksina.....	68
Kihniön talonpoikaiset pihapiirit	71
Kihniön kolme talonpoikasta pihapiirityyppiä.....	73
Talonpoikaisen rakentamisen tyylipiirteitä	75
Maatilojen päärakennukset	76
Kihniön vellikellot	79
Porttiluhdit.....	81
Kuistit	84
Maatilojen uudistamista tyyppiirroksin	89
Kesä- ja loma-asutus.....	90

Pyhäniemen loma-asutus ja leirikäyttö	92
Kalevi Keihänen.....	95
Pyhäniemen leirikeskus ja mökkikylä.....	97
3.3. Lähteet	98

3.1 Kulttuurimaiseman rakentuminen vesien äärelle

Rakentaminen, maatalous ja kulkureitit oli sidottu aina 1950-luvulle saakka vahvasti järviin, jokiyhteyksiin, metsiin ja soihin. Maiseman punaisena lankana Kihniössä on erityinen matala harjumuodostelma ja sitä seuraileva vesireitti, joka on osa Ikaalisten reitin latvoja sekä laajemmin Kokemäenjoen vesistöä. Vedenjakajan ylittävä harjumuodostelma saa pohjoisessa vielä seurakseen Kyrönjoen vesistön, jonka latvavesiin kuuluvat Korhosjärvi ja Kihniöjoki.

Vesistöjen ohella laajat metsät ja suot sekä niiden käyttö määrittävät Kihniötä. Vesistöt, pellot ja suot ovat suomalaisen maiseman avoimia maisematiloja, joilla on kulttuurisesti erityinen merkitys. Pitkät näkymät rannoilta vesistöön sekä pihapiireistä peltoaukeille kertovat siitä, minne ihminen on täällä halunnut asettuja. Mäet, harjut, kalliot sekä metsät rajaavat avoimia alueita, jolloin avoimista tiloista syntyy aina kullekin paikalle tyyppillinen avoimien ja suljettujen maisematilojen mosaiikki, jota luonnon maiseman rakenne ja ihmisen rakennelmat muokkaavat.

Luku käsittelee sitä, miten Kihniön kulttuurimaisema on syntynyt vesireittien äärelle ja päätepisteeseen, luonnon suon ja metsän tarjoaminen elinkeinomahdollisuuksien mukaan. Vanhoilla eräalueilla metsät ja suot olivat elinkeinojen ja elämisen kulmakiviä. Ensin eränkäynti, kaski, terva, potaska, turvepehku ja laudansahaus toivat toimeentuloa, myöhemmin niiden rinnalle tulivat pellonraivaus, turve, savotat ja uitot. Rakennettu kulttuurimaisema on rakennettu Kihniössä pitkän eräkauden jälkeen ensin vesien äärelle yksittäistaloina tai eräänlaisina hajanaisina järvikylinä, pienten mutkittlevien jokien myllyjen äärelle ja sitten laajentuen soista raivattujen peltojen yhteyteen. Rautatien rakentaminen varsin myöhään 1930-luvun lopulla tuo työtä ja mahdollistaa metsiin sekä soihin liittyvän alkutuotannon teollisen kehityksen. Sotien jälkeen yleistyneet kesämökit jatkavat osin rantojen asuttamista, eräkaudelta alkanut ympyrä on sulkeutunut.

Kartta: Lounaasta koilliseen näkyy rinnevarjostuskartassa, miten kapea erikoinen harju kulkee läpi matalan Kankarinjärven ja jatkuu vedenjakajan yli Jokikylään. MML, avoimet aineistot.



Järvet, joet ja kankaat kulkureitteinä

Eränkäynti, asutus ja liikenne seurasivat Kihniössä aina 1800-luvulle saakka vanhoja eräkauden reittejä eli lukuisia vesistöjä sekä niitä seuraavia kankaita ja harjujaksoja. Talvella pakkanen jäädytti vesistöjen ohella suot hyviksi reiteiksi. Vasta pääosin 1700-luvun lopulla syntyneitä hajanaista asutusta yhdistivät maaliikenteen puolella pitkään polut ja ratsupolut.

Vesireitin ja harjujakson varrelle sijoittuvat kivikauden löydöt viittaavat myös vesistön käyttöön jo esihistoriallisella ajalla. Kihniössä kohtasivat kahden mereen laskevan suuren vesistön, Kokemäenjoen ja Kyrönjoen latvaosat, Satakuntaa yhdistävä, järvirikas Ikaalisten reitti ja Pohjanmaalle Seinäjoen ja Kyrönjoen kautta laskeva Kihniöjoki. Ne muodostivat hyvän reitin eräalueille sekä maakuntien välille.

Vesistöjen vedenjakaja oli Korhosjärven, 1800-luvulla vielä Kihniöjärven tai vanhempana nimenä kuvaavasti Umpiperän eteläpuolella oleva kapea kanas. Valtakunnallinen Satakuntaa ja Pohjanmaata yhdistävä, vanha kesätie, Kyrönkankaantie kulki Kihniön länsipuolelta ja sen talvitiekin Parkanon Kiuvasjärven kautta. Sille vaihtoehdon tarjosi Kihniön kautta kulkeva reitti Pohjanmaalle. Vanhaan, vesistöjä seuraavaan kaukoreittiin viittaavia merkkejä 1800-luvun kartassa näkyy mm. kannaksia ylittävinä polkuina ja Korhosen etelä- ja pohjoispuolella paikanniminä Taipaleenletto ja Huutoniemi.

Kartta: Kihniötä ja Parkanoa 1860-luvulla. Kihniössä ei vielä tällöin ollut teitä ja lähin tie oli juuri valmistunut Parkano-Jalasjärvi tie. Karta öfver Finland, E2, 1863, JYX.



Eränkäyntiä 1550-luvulle saakka



Kuva: Nuotanuttoa Nerkoonjärvellä kesällä 1928. Juho Hietasen kokoelma.

Kuvassa Kihniön alueella tyyppillinen kangasmaista paljastuva luonnon hiekkaranta sekä rantalaidunta rajaava riukuaita.

Kihniön kangasmaiden rannoilla sijaitsee poikkeuksellisen runsaasti luonnon hiekkarantoja, joille rantautuminen ja leirytyminen on ollut helppoa. Erämaille on saavuttu vesireittejä pitkin sekä kesäisin että talvisin. Kihniö toimi vesistön alajuoksun vanhojen asutusalueiden, Hämeenkyrön ja Ikaalisten talojen eränkäyntialueena aina 1500-luvulle saakka. Erämaat peruutettiin 1552, jolloin Ikaalisten Kallionkielen, Kiialan ja Miettisen kylien taloilla oli viisi eränkäyntialuetta Nerkoonjärvellä. Hämeenkyrön Käkölän, Uskelan ja Kyröspohjan kylien taloilla oli kolme eräsijaa Kankarijärvellä sekä yksi Sulkuejärvellä. Viimeinen eräsija oli Korhosjärvi, jota hallitsi Hämeenkyrön Kalkunmäen Purttu.

Sekä eränkäynnin tukikohdat että ensimmäiset talot rakennettiin rantojen tuntumaan. Vanhat rantaviivat hahmottuvat maisemassa osin edelleen vanhimpien talojen pihapiireissä ja rakentamattomien rantojen maisemassa, koska lähes kaikkia järviä on laskettu. Anomuksia ja päätöksiä järvenpinnan laskemisesta löytyy Kihniöstä jo 1860- ja 1890-luvuilta, kun ensimmäiset isännät halusivat suojata ja laajentaa peltojaan. 1800-luvun lopun tilannetta kuvaavassa pitäjänkartassa Kankari eli Kangarijärven Pyhäniemen kärki on vielä erillinen saari Majaniemi, joka nimenä viitanee eränkäyntiaikaan.

Eräalueilla metsästettiin ja kalastettiin, mutta myös kaskettiin. Vesireitin varrelle rakennettiin eräaittoja, kotia ja kalamajoja, kausiasuntoja. Aittoja on ollut mm. Pyhäniemessä. Tarsian aittaa pidetään myös eräkaudelle kuuluvana.

Vesimaiseman äärelle ovat pitkään kuuluneet ranta-aitat, saunat ja venevajat. 1960-luvun kuvassa näkyy vielä Ner-koonjärvellä sijannut pitkä kirkkoveneen aitta. Järvien las-kun myötä rantojen rakennukset ovat väistyneet käytöstä ja useimmiten purettu, kun siirtyneen rannan äärelle on rakennettu uusia saunoja ja kesäasuntoja.

Vesireitit palvelivat myös Ikaalisen vesistöille tyypillistä kirkkovenelaitosta. Yhteiset veneet ja kirkkomatkat yhdis-tivät järvikyläen asukkaita. Ennen oman seurakunnan pe-rustamista (1919) Vuotuisia kirkkomatkoja tehtiin Koske-lan kirkkokosken kautta 1800-luvun alkuun saakka ensin Ikaalisiin ja 1800-luvun alussa valmistuneeseen Parkanon kirkkoon. Kirkkomatkoihin kuului myös kaupanteko.

Kuvat: Niskoksen kylältä 1964, Pekka Kyytinen, Museovirasto CC by 4.0.





*Kuva: 1580-luvulla perustetun Tarsian talon vanha aitta järvien välisellä kannaksella.
Jos seinän vuosiluku 1442 viittaa rakennusvuoteen, on aitta ollut käytössä jo eränkäyntiaikana. Mauri Heliölän kokoelma.*



Kuva: Nerכון Hietikon rannassa. Peltomäen kokoelma. Vesitse oli helpoin liikkua kirkkoon ja kyläilemään. Myöhemmin rakennettu tie järven ympäri pidensi matkoja huomattavasti.

Metsiä kasketaan, peltoja rannoille ja soille

Kihniön ensimmäinen pysyvä asutus oli nimistön perusteella savolaisperäistä. Asutus sijoittui Nerkoon-, Kankari- ja Korhosjärville, samoille, joissa eräsijat olivat olleet. Pysyvään asutukseen kuuluva peltoviljely laajeni hyvin hitaasti.

Asutuksen synty ja peltomaisemien historia kietoutuvat nekin luonnollisesti vesistöihin. Matalien järvien äärellä tulvavedet ovat ravinneet rantaniittyjä, jotka otettiin viljelyyn. Kyläkohtaisten tarkastelujen yhteydessä karttaotteista näkee hyvin kuinka vanhimmat talot ja niiden pellot syntyivät järvien äärelle. Maisemaa seuraten ensimmäiset pellot olivat tästä syystä pienehköjä loivien rinteiden peltoja, jotka rajautuivat rantaan. Talot rakennettiin löyhien ranta-aidan yläpuolelle kohoaville kummuille.

Eräkaudella alkanut metsien kaskeaminen jatkui vielä pitkään. Kaskeaminen vaati laajoja metsäalueita, joita neljän talon kesken jaetussa Kihniössä riitti. Ensimmäisten tilojen hallitsemat alueet saattoivat käsittää tuhansia hehtaareja, mikä viittaa kaskeamiseen ja metsästysmaihin.

Kaskeaminen säilyi tervan ohella keskeisenä metsänkäyttömuotona 1700- ja 1800-luvulle saakka. Asutuksen vahvistuminen 1700-luvun jälkipuoliskolla ja isonjaon jälkeen vähensi kaskeamista, kun metsillä oli yhä enemmän jakajia. Metsien arvo alkoi nousta 1850-luvulla, kun höyrysahat sallittiin ja puunkorjuu ulottui vähitellen vesistöjä myöten syvälle vanhoihin erämaihin. Kihniössä viimeinen kaski, joskin suunnittelematon, oli vuonna 1933, kun suuri metsäpalo tuhosi metsää Nerkoonjärven eteläpuolella. Tuhon jälkeen valtio jakoi taimien ohella kaskiruista.

Kuva: Pyykkäri Asumaniemen rannassa. Kihniön kirjasto.



Kihniössä pidettiin 1939 nuorisoseurojen laulu-, soitto- ja urheilujuhlat. Tapahtumien lisäksi juhlayleisöllä oli tilaisuus osallistua autoilla tehtäviin kiertomatkoihin, kohteina olivat mm. Kankarin Pyhäniemi ja Kihniön paloaukeat.

Armas Aavikko muisteli 1947 Suomen Sotilaskotiliiton Rajamme vartija -lehdessä tuhoisaa metsäpaloa tuoden esille, miten tuli tuhosi 64 rakennusta, joista 10 asuinrakennuksia.

Kuva: Rajamme vartija -lehti 20.6.1947 n:o 5-6.

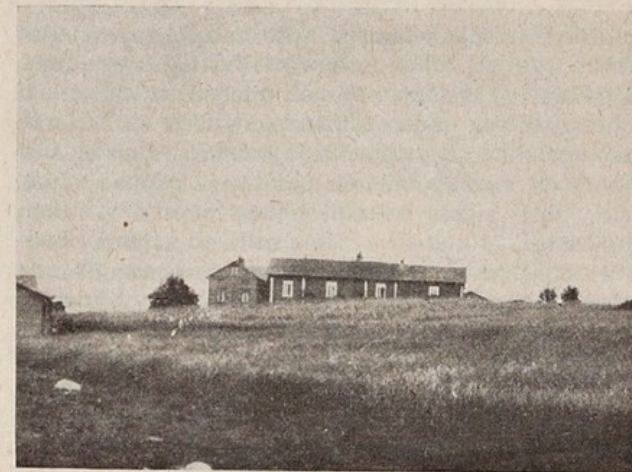
täviä ja puistattavia juttuja, ja kun niiden todenperäisyyttä ei silloisessa melskeessä ja hälinässä voitu vahvistaa eikä tyhjäksi tehdä, niin pian olivat jalkeilla myös Parkanon reippaat naiset muonituksen hankkimisessa, kuljettamisessa ja jakamisessa. Sanomattakin on selvää, että Kihniön naiset uurasivat otsansa hiessä, puhumattakaan siitä, että kaikki Kihniön miehet, vieläpä vanhukset ja poikasetkin, olivat tulilinjoiilla kotikuntaansa pelastamassa. Mutta olipa tuonne tullen ja savun, hädän ja kauhun keskelle tullut toisenlaisiakin ihmisiä. Siellä seisokeli joukoittain joutilaita naisia, jotka kaukaisista kaupungeista asti olivat saapuneet henkilöautoissa katseleviksi tyhjätöimittäjiksi ja turhaimaisen uteliaisuutensa tyydyttäjiksi.

Vasta kolmantena päivänä, kun tuuli alkoi tyyntyä ja taivas vihdoinkin vihmoa vettä, saatiin tulen valta rajoitetuksi ja päästiin sen voittajaksi. Mutta kuuma ja tulinen oli taistelu ollut. Moni urhea, itseään säästämätön sammuttaja oli ylenmääräisistä ponnistuksista jo lopen uupunut sekä noesta ja savusta perin mustunut. Monta ihailtavaa urotöytä ja pelotonta otetta voitaisiin mainita isänmaallisten sammuttajien kunniaksi. Mutta vaikenen niistä, koska tiedän, että he eivät halua sitä.

Sota, jota oli käyty tulta vastaan kaikin inhimillisin keinoin, jätti kauhistuttavan ja peloittavan taistelutantereen jälkeensä. Jo yksistään Kihniön laajalla paloalueella, vaikka pitäjä tunnetaan "Satakunnan Lapin" nimellä, koska se on maakunnan harvimmin asuttuja kulmakuntia, oli palanut yhteensä 64 rakennusta. Niistä oli asuinrakennuksia 10, navettoja 10, riihiä 7, saunoja 9, vajoja 9, latoja 13 ja muita rakennuksia 6. Ruisvainioita ja heinä-sarkoja oli palanut 20 ha ja ruokamultamaata tuhoutunut 8,5 ha. Arvion mukaan oli tuhoutuneen alueen laajuus noin 4,200 ha. Likemmä sata henkeä

menetti kotinsa ja kontunsa tai muuten kärsi tavattomia vahinkoja. Sattui tapauksia, että asunto kuin ihmeen kautta säilyi, mutta kaikki ulkokuoneraKENNUKSET ja niiden mukana vaateaitat ja ruokavarastot paloivat. Toiset olivat ehtineet ennen kulovalkean tuloa kantaa pelloille, maantienvierille ja kaivoihin omaisuuttaan. Mutta kun tuli saapui, se nieli kitaansa kaikki tavarat sieltäkin.

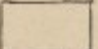
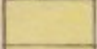
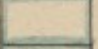
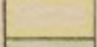
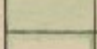

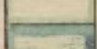
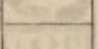

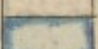
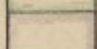

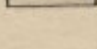
Suurena onnena on pidettävä sitä, ettei yhtään ihmishenkeä tuhoutunut tässä kamalassa kamppailussa. Kaikki lapset, vanhukset ja sairaatkin saatiin pelastetuiksi, vaikka monesti aivan viime hetkessä. Eräskin poika sai suurin ponnistuksin selässään raahatuksi vanhan, halvaantuneen äitinsä tulen ja savun keskeltä pois niin kauaksi, ettei enää ollut palamisen vaaraa. Myöskään kotieläimiä ei joutunut liekkien uhriksi, paitsi muutamia lampaista, joita ei mitenkään voitu pelastaa.



Muuan talo, joka saatiin suojelluksi, vaikka se syttyikin useita kertoja.

<i>Maan koko muuttolittra</i>	<i>Yakoa littra</i>	<i>Nimi</i>	<i>Maanmaa li</i>
5000.	15 ¹	Talonen	0,0625
2500	15 ²	Alatalonen	0,0625

Värien selitys

<i>Kylälysteloista</i>	<i>Tarvinnuista metsämaata</i>
 <i>Tontti</i>	 <i>Kangas</i>
 <i>Pelto</i>	 <i>Alavamaa</i>
 <i>Peltomaa</i>	 <i>Suo Notko. Korpi</i>
 <i>Niitty</i>	 <i>Rahkasuo</i>
 <i>Suoviljelys</i>	 <i>Kallio</i>
 <i>Suo Notko.</i>	 <i>Louku</i>
 <i>Rahkasuo</i>	 <i>Wesi</i>
 <i>Kangas</i>	

Peltoala alkoi kasvaa merkittävästi vasta 1800-luvun jälkipuoliskolla, osin asutuksen laajenemisen vaikutuksesta, mutta myös soiden raivaamisen alkaessa. Nuoremmat kylät, kuten valtion asutustoimista 1900-luvun vaihteessa syntyneet Niskos, Ratikylä ja Jokikylä kuuluvat pääosin alavista suoalueista raivattuihin kyliin. Suot olivat myös keskeisiä vanhan maatalouden aikana, kun karjan tarvitsema heinä ja kivi-
vikkeena käytetty turvepehku kerättiin suoniityiltä.

Karttaselite: Metsä- ja suotyypin moninaisuus ja tarkka erottelu näkyy 1900-luvun alun karttojen selityksissä. Korhosjärven itäpuolelle, laskuojan varrelle perustettu Talonen kuuluu 1800-luvun kruununmaille perustettuihin uudistaloihin. Talo jaettiin 1913, jolloin laadittiin tarkka kartta selityksineen. Talosen talon lohkomiskartta 1913, Kiinteistötietojärjestelmä.



Maatalousmaisema laajeni nopeasti 1800-luvun jälkipuoliskolta aina 1950-luvulle, alkaen sen jälkeen nopeasti supistua. Ajanjaksolla asutus levisi syvälle entisiin erä- ja korpimaihin, maataloutteen nojaava yhteiskunta raivasi ja perusti tuhansia itsenäisiä tiloja, viimeiset vielä sodan jälkeen siirtolaisille ja sotaveteraaneille. Siirtolais- ja rintamamiestilat antoivatkin jatkoajan ja piristysruiskeen monille kunnille, kylille ja maaseutumaisemalle.

Muutos tulee 1960-luvulla, kun Suomi kaupungistuu nopeassa tahdissa ja maaseutu alkaa hiljentyä ja pellot kasvavat umpeen. Rannat että pellot ovat toimineet arjen näyttämöinä, joissa rakennukset ovat palvelleet käyttöä ja elinkeinoja. Maaseudun nopeassa rakennemuutoksessa peltomaiseman avoimien tilojen arvoa ei ole kokonaisuudessaan ymmärretty. Raivatut pellot muistuttavat pitkään pysyvän asutuksen syntysyistä, johon osaltaan ovat vaikuttaneet useat säätelykeinot elinkeinojen ohella. Kihniössä avoimia peltonäkymiä ja niihin liittyviä aittoja on säilynyt merkittävän runsaasti.



Kuvat: Juho Hietasen kokoelma: Kiviniemen heinäpellolla. Peltotöissä. Arvi, Jussi ja Paavo Peltomäen kokoelma.



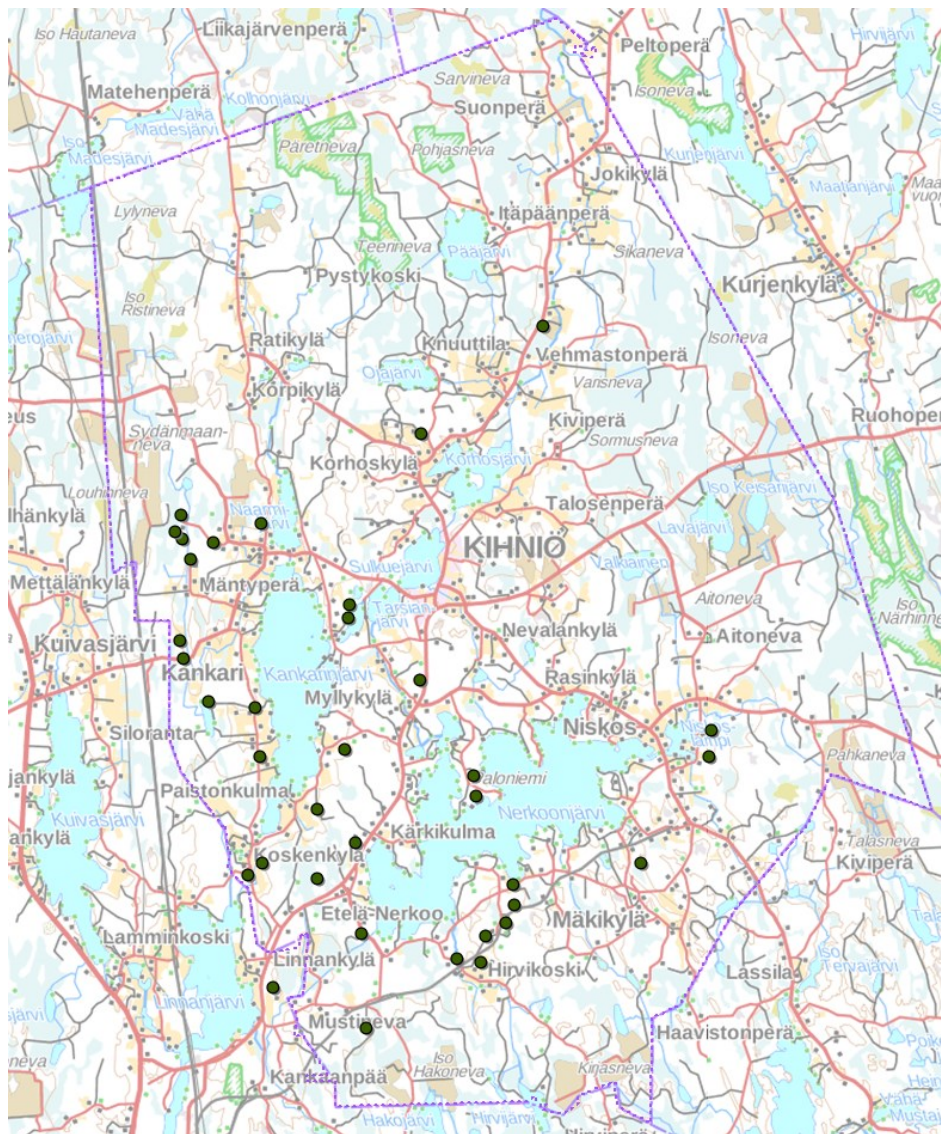
Viljelymaiseman rakennettu maisema, heinäseipäitä ja -latoja. Pelto oli aina 1800-luvun lopulle saakka ihmisiä, viljanviljelyä varten. Myös karjaa pidettiin pitkään ensisijaisesti peltojen tarvitseman lannan vuoksi.

Karja sai aikaisemmin heinänsä metsistä, suo- ja vesistöjen niityiltä, johon rakennettiin heinää varten latoja. Pelto oli viljelyä, ihmisravintoja varten. Heinänviljely pelloilla alkaa vasta 1900-luvun alkupuolella, ollen silloin vanhoille ihmisille jopa kauhistus.

Paljon työvoimaa vaatinut heinänteko seipäille jäi lopulta lyhyeksi jaksoksi peltojen historiassa. Väen väheneminen ja koneellistuminen muuttavat seipäät 1970-luvulta alkaen muovipäälleiksi, samalla peltojen heinäladot alkavat kadota.

Kuva: Mauri Heliölän kokoelma

Metsistä tervaa



talossa poltettiin vuosittain tervahautu.

Tervaa on poltettu jo esihistoriallisella ajalla. Talojen kotitarvepoltto laajenee 1600- ja 1700-luvulla kun tervan kysyntä kasvaa voimakkaasti maailman meriliikenteen laajentuessa. Tervan kysynnän kasvu on yksi syy Kihniön asutuksen lisääntymiseen 1700-luvun lopulla.

Kihniö oli osa Pohjois-Satakunnan vanhojen eräalueiden tervanpoltto-alueetta, joka kytkeytyi vesireittien välityksellä laajempaan Pohjanmaan tervan-polttoalueeseen. Kihniössä poltettu terva kuljetettiin Pohjanmaan rannikkokaupunkeihin hyödyntäen vesireittejä, myöhemmin Kihniöntien ja Vaasan radan valmistuttua maitse.

Tervahautoja on Kihniössä useita kymmeniä, etupäässä vesistöjen varilla. Peruskarttojen ohella niistä on merkintöjä vanhoissa kartoissa mm. Nerkoon Korpiniemi 1781 ja Korhonen 1801. Tervanpoltosta kertoo tervahautojen ohella paikannimistö.

Tervan ohella lisäansioita saatiin potaskasta, jolla oli markkinat myös Kristiinankaupungissa, kuten tervalla. Potaskaa tarvittiin lasinvalmistukseen, lisäksi sitä käytettiin lannoitteena sekä vähäisessä määrin ruoan valmistuksessa mm. lipeäkalan valmistuksessa. Kihniössä kuivas- kylälaisten potaskauunin jäänteet ovat kunnanhistorian mukaan Kankarilammen rannalla.

Kartta: Mustat pisteet ovat peruskartalta poimittuja tervahautoja Kihniössä, tervanpoltto alkoi laajemmin 1700-luvun lopulla, kun asutus levisi Kihniön järvien rannoille. Tervanpoltto säilyi Kihniössä merkittävänä sivuelinkeinona 1700-luvulta aina 1930-luvulle saakka. Metsien arvon noustessa siirryttiin tervanpoltoissa juurakoiden polttamiseen. Aina 1800-luvun lopulle saakka



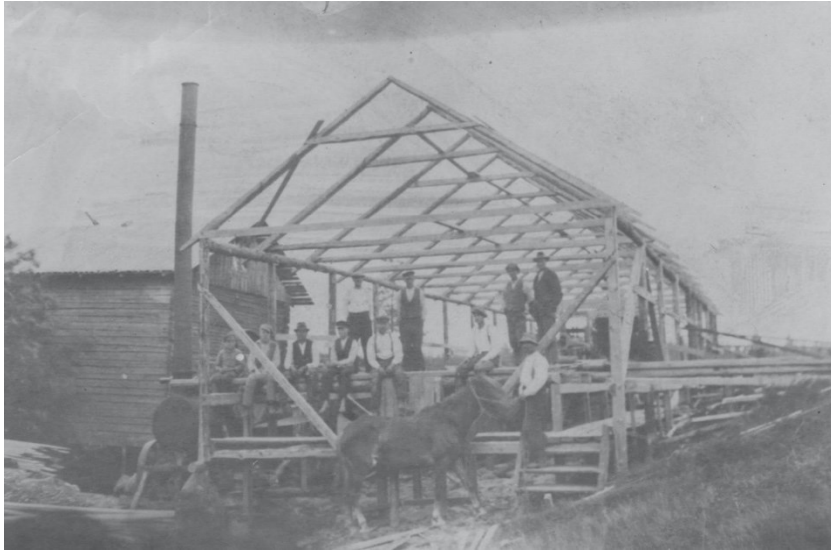
Kuva: Tervanpolttoa. Niilo Aaltosen kokoelma.

Tervan pitkän historian aikana sen kuljetustavat muuttuivat, reki- ja venekydyt saivat rinnalleen 1800-luvun lopulla ensin rautatien Vaasan radan valmistuessa, ehtipä Kihniössä poltettu terva vielä kuorma-autokuljetuksiin.

Kuva: Tervakauppias lähdössä myyntireissulle. Veikko Toivosen kokoelma.



Myllyt ja sahat



1700-luvun jälkipuolella laajentuvan asutuksen ja peltojen viljan jauhamiseen tarvittiin myllyjä. Vesimyllyjä oli Kihniössä Myllyjoessa ja Koskelanjoessa, joihin perustettiin 1800-luvun vaihteessa torpat. Vesimyllyjen ohella oli tuulimyllyjä mm. Hietasessa ja Isopeltomäessä. Kihniössä vesimyllyt keskittyivät Myllyojan varteen, jossa myöhemmin oli kolme myllyä. Kihniön myllyistä on säilynyt Myllyojan Ylikosken mylly. Pentti Vierikon mukaan sahan ja myllyn paikalla aikoihin sijainnut maanviljelijöiden omistama jalkamylly. Vuonna 1903 Peräseinäjokelainen Luhtanen ja Vierikko hakivat kuvernööriltä lupaa perustaa nykyaikaisen sahan ja myllyn, joka siirtyi Vierikon perheelle 1943. Lisäksi oli Savisen mylly Lanakoskessa, Väinö Erkkilän mylly Luojuussa sekä Suovaniemen mylly Koskelanjoen Markkulankoskessa.



Myllyjoen, aiemmin Nerכוןjoen varrelle rakennettiin mylly, jonka ympärille syntyi Myllykylä. Tietoja Nerכוןjoen sahasta on vuodelta 1912 ja Nerכוןjärven patoamisesta vuodelta 1913. Koskelanjoen myllyn siirtämisestä tehtiin päätös 1910 Gabriel Markkulankosken hakemuksesta. Myllyn ja sahan katselmukset suoritettiin 1912.

Kuvat: Pentti Vierikko, mylläri ja mylly. Höyrysaha ja mylly, Raija Rantala.



Kuvat: Myllypato, mylly ja hevonen ja myllysilta. Viola ja Pentti Vierikon kokoelma.

Kuva: Saha ja tukit. Arvi, Jussi ja Paavo Peltomäen kokoelma.

Uitto

Kihniön asuttamista tuki 1800-luvun jälkipuoliskolla kehittyvä puunjalostusteollisuus. Valtion kannatti perustaa omistamiinsa erämaihin, vesireitien varrelle asutustiloja, jotka tarjosivat työvoimaa yhä syvemmille metsiin sijoittuville savotoille ja uittoreiteille. Metsien määrää pyrittiin myös lisäämään soiden ojitamisella, jotka alkavat Kihniössä 1870-luvulla.

Vuonna 1876 perustettiin Kokemäenjoen uittoyhdistys, *Kumo Elfs Flottningsbolag*, joka toimi Porista käsin. Uitot olivat alkaneet vuosikymmenen alussa. Uitosta tuli merkittävä tulonlähde pienviljelystilojen väestölle. Vesirikkaassa Kihniössä puuta voitiin uittaa laajalta alueelta. Uiton tarpeisiin jokiuomat raivattiin puhtaaksi kivistä. Puun uitto pitkin vesistöjä päättyy sotien jälkeen autoistumisen edetessä. Metsissä pokasaha vaihtuu moottorisahaan ja myöhemmin monitoimikoneisiin. Uittoreittien korvaajaksi rakennetaan 1960-luvun jälkeen tiheä metsäautotieverkosto. Uiton ja savottojen teknistyminen ja muuttuminen vauhdittaa myös maaseudun autoistumista elinkeinojen supistuessa.



Kuva: Uittoväkeä Niskosjoen sillalla. Raija Rantalan kokoelma. Oikealla Tukinuittoa, tukkilauttojen vetämiseen tarkoitettu hevosponttoo. Ritva Markkolan kokoelma

Kanavahankkeet uittoa varten

Järvien laskun lisäksi maisemaan ovat vaikuttaneet järvien välisten yhteyksien muokkaaminen. Matalien ja pienehköjen järvien yhteydet ovat vaihdelleet sekä luontaisten vuotuisten vaihtelun että järvien patoamisen ja laskemisen myötä, jonka vuoksi vesireittien sujuvuutta haluttiin Kihniössä edistää myös kaivannoin. 1870-luvun historian kirjoituksen mukaan luontaista puroa Korhosjärvestä Sulkuejärveen oli kaivettu tulvavesien ehkäisemiseksi. Yhteys perattiin 1930-luvulla työllistämistöinä.

Toinen kanavahanke syntyi 1920-luvulla kasvavasta puutavaran uittotarpeista Kyröskosken paperitehtaalle. 1920-25 aloitettiin Nerkoonjärvestä Mustinevan kautta yhteyden kaivuu kohti Linnajärveä. Työ kuitenkin keskeytyi todennäköisesti samaan aikaan etenevien ratasuunnitelmien vuoksi. Järvien merkittävän korkeuserojen vuoksi järjestely olisi muuttanut merkittävästi Kihniön maisemaa. Jo 1870-luvulla Wilhelm Carlsson kritisoi kirjassaan Entinen Ikaalinen järvien laskua ja kanavahankkeita, joiden ansiosta rantaviivaan syntyi helposti pensaiden valtaamia vesijättömaita.



*1938 valmistuneesta rautatiestä tuli Kihniössä merkittävä puunkuljetuksen reitti. Rautatien ohella myös puun autokuljetus kasvoi jo 1930-luvulla.
Kuva:
1935 V. Heinonen*



Vesistö sai rinnalleen maantiet 1850- ja 1860-luvulla

Ensimmäinen nykyistä Kihniötä sivuava, Parkano-Jalasjärvi maantie rakennettiin 1857, se seurasi vanhaa Pohjanmaalle johtavaa talvitietä, jota nykyisin Vaasantie eli valtatie 3. seuraa. Nykyisen Kihniön alueella oli tällöin lähinnä polkuja, jotka kartan perusteella näyttävät suuntautuvan Ahon ja Tarsian talosta luoteeseen kohti Pohjanmaata. Tätä kuvaa mm. Suomen yleiskartta 1866–1873.



Maaliikenne alkoi kehittyä Kihniössä 1800-luvun jälkipuoliskolla, kun ensimmäinen maantie rakennettiin. Tie loi uuden yhteyden Satakunnasta Pohjanmaalle. Tiestön kehityksestä ja kaukoliikenteestä kertoi litin kestikievarin rakennus Kirkonkylässä. Rakennus purettiin 1980-luvulla.

*Kuvat: litin kestikievari. Mauri Heliölän kokoelma.
Ansarakenteinen silta. Ritva Mäntykosken kokoelma.*



Ensimmäiset autot hankittiin Kihniöön 1920-luvulla, jolloin autojen määrä lähti yleisesti nousuun tiestön kehittyessä ja elintason noustessa. Ensimmäisiä autoilijoita olivat uusilla elinkeinoilla vaurastuneet kauppias Verner Joki ja sahanomistaja Ville Joki. Kuorma-autoilla liikkui tavaroiden ohella myös ihmiset, myöhemmin tulevat varsinaiset linja-autot. Taksitoiminta alkaa 1950-luvulla.

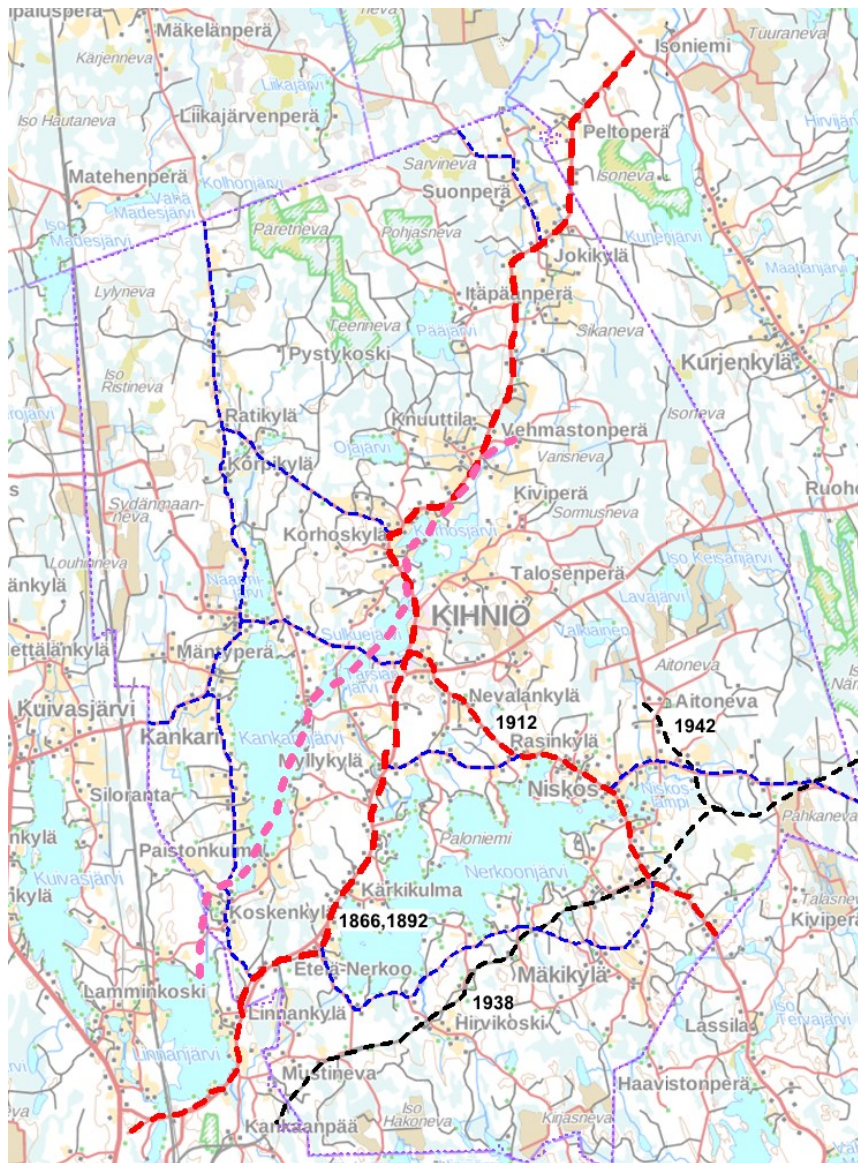
Liikennettä lisäsi 1938 rakennettu Pori-Haapamäki rautatie sekä tiestön paraneminen ja laajeneminen. Kirkonkylä muodosti vuosisadan alussa liikenteen solmukohtaan, johon rakennettiin Luomalahden maille vuonna 1930 kaksikerroksinen, kivrakenteinen kahvila- ja matkustajakoti Keskus. Kuten kestikievarit ennen, palvelu kattoi ihmisten huollon lisäksi kulkuvälineen, johon pihassa näkyvä polttoainepumppu viittaa. Nykyisin rakennus on helluntaiseurakunnan käytössä.

Kuva: Kahvila-Matkustaja koti, Hannu Tannisen kokoelma.



Kuva: Immun vanha auto, Pirkko ja Arvo Uusi-Luomalahden kokoelma.

Kihniön tiestön ja raideliikenteen kehitys



Paikallisesti vesistöt yhdistivät Kihniön, Kankarin ja Nerkoon kylät. Vesistöt ja sitä seuraava harju olivat osa kaukoreittiä, vanhaa Pohjanreittiä, joka yhdisti Satakuntaa ja Pohjanmaata. Paikallista maaliikennettä edustivat kankaita seuraavat polut, ratsupolut ja myöhemmin kärrypolut.

Parkanoon kuuluvan Kihniön ensimmäinen maantie valmistui, kun Kihniöntie rakennettiin 1866. Tie erkani etelässä 1857 rakennetusta Parkano-Jalasjärvi tiestä Rakennus -nimisen talon kohdalla ja yhdistyi pohjoisessa Virrat-Peräseinäjoki tiehen Isoniemen talon kohdalla. Tie seurasi vanhaa vesireittiä ja harjuksoja. Tien viimeinen osuus Jokikylästä Isoniemeen rakennettiin 1872.

Alkuun vaatimaton Parkanon paikalliseksi tarkoitettu tie osoittautui hyödylliseksi, lyhentäen parkanolaisten matkaa Pohjanmaalle ja 1882 valmistuneen Vaasan radan varteen. Tie tarjosi Kihniön tervalle hyvän kuljetusreitit radan varteen. Tien hoitoa ei ollut alkuun järjestetty ja sitä kaavailtiin ensin kylätieksi, jolloin sen hoidosta olisivat vastanneet paikalliset talot. Hanketta vastustettiin rasituksen ja havaitun tien yleisen hyödyllisyyden vuoksi.

Vuonna 1887 kuvernöörin määräyksellä tie määritettiin yleiseksi maantiekseksi ja yhteisin varoin hoidettavaksi. Tie määrättiin rakennettavaksi 10 kynnärän leveyiseksi ojien väliltä. Tien parannus valmistui 1892. Tien eteläosasta tuli osa valtatieä 1970-luvulla, jolloin rakennettiin sen uusi osuus Kihniöstä Virroille.

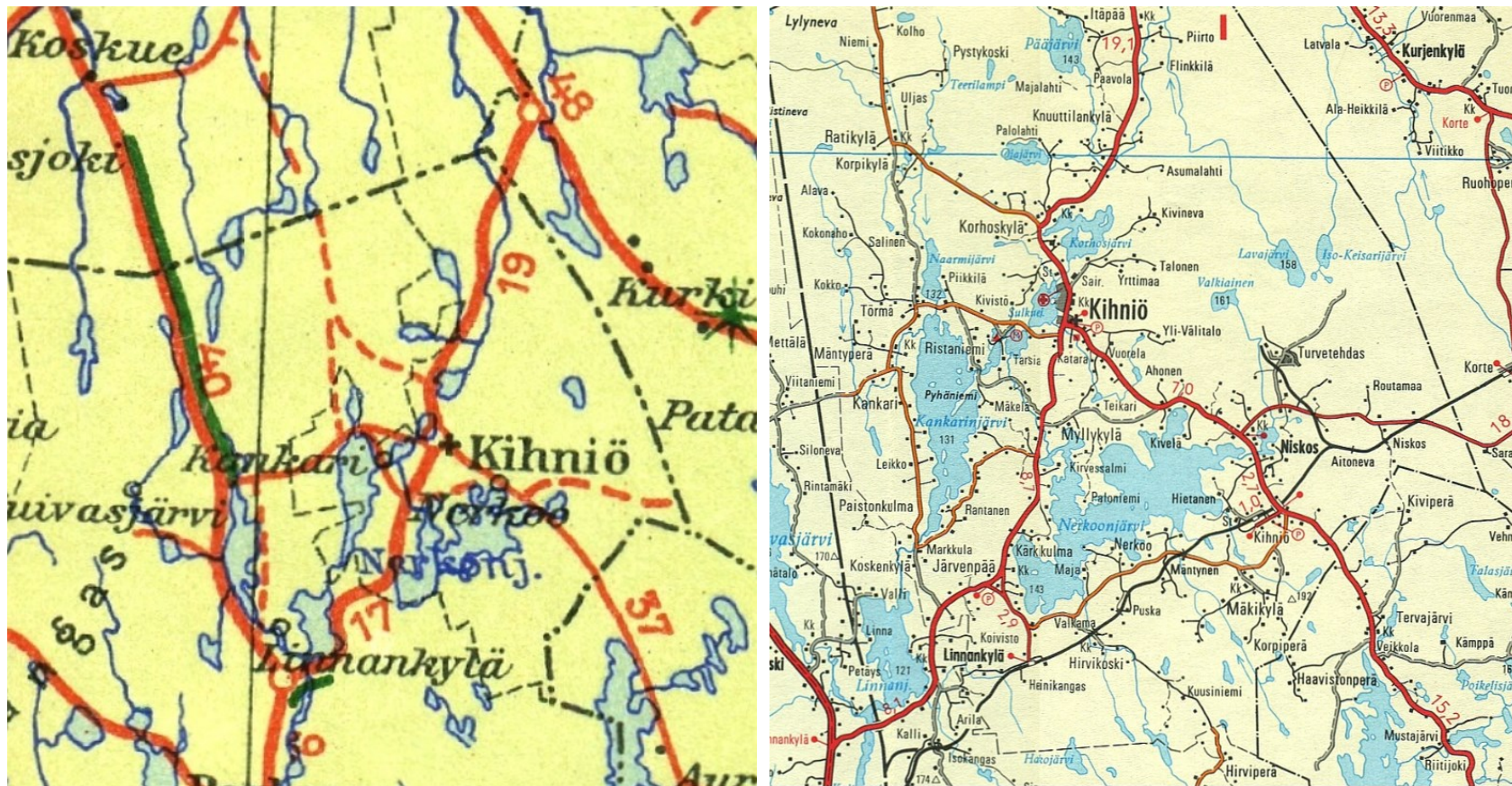
*Punaisella vanhimmat 1866 ja 1912 rakennetut maantiet
sinisellä 1917-1960 rakennetut paikallistiet
mustalla katkoviivalla rautatie 1938/1942
aniliinilla on merkitty vesireittiä seuraava talvitien linjaus vuoden 1803 kartan mukaan. Kartalla Korhosjärven pohjoispuolelle päättyvän reitin linjaus jatkui todennäköisesti Kihniö-jokea seuraavaa kangasta pitkin Pohjanmaalle. Pohjakartta MML2020*

Paikallistiet 1912-
1960



Kuva: Rautatien rakentajat. Tellervo Pajulahden kokoelma.

Toinen maantie, Kuru-Kihniö tie valmistui 1912. Se liittyi vanhaan maantiehen Puumilan talon kulmalla, vahvistaen samaan aikaan kehittyvää kirkonkylää. Paikallisliikenteen tieverkko alkoi kehittyä vasta Suomen itsenäistymisen jälkeen. Vanhoihin kärryolkuihin pohjautuvat, Kankarin ja Nerkoon sekä kunnan asutusta yhdistävät tiet rakennettiin 1950-luvulle mennessä. Valokuva 1930-luvulta radan rakentamisesta kertoo hyvin tiestöstä ja liikenteestä. Hiekkakan- kaille raivatut tiet seurasivat harjuselänteitä poiketen rantoihin, joihin vietiin ja joista noudettiin lastia sekä juotettiin hevosia.



Kartta vasemmalla, autoilukartta vuodelta 1927. Kihniön kautta kulkenut, Jalasjärventien ja Peräseinäjoentien yhdistänyt tie muodosti pitäjän päätien vuosikymmeniä. Muita teitä olivat Kuruun ja Kuivasjärvelle johtavat maantiet, jotka kohtasivat kirkonkylässä. Ratikylän ja Niskoksen kautta Jalasjärvelle ja Virroille kulkevat maantiet on merkitty katkoviivalla huonoiksi teiksi.

Suomen tiekartta 1965. Kihniön paikallistieverkko kehittyi nykyiselleen 1900-luvun puoliväliin mennessä. Kihniön eteläosaan sijoittuva Pori-Haapamäki rautatie rakennettiin 1938, joka toi työtä ja uutta elinvoimaa kuntaan. Sen merkitys väheni, kun kunnan itäpuolelle sijoittuva, suoraviivaisesti suoalueet ylittävä Tampere-Seinäjoki ns. Parkanon oikorata valmistui 1971. Uusi rata syrjäyttikin Pori-Haapamäki -radan tärkeän puunkuljetuksen. Paikallisteiden jälkeen tiestön muutoksia ovat puunkuljetukseen liittyvien metsäautoteiden voimakas laajentuminen. Kaukoyletydet paranivat 1970-luvulla, kun vanhasta Kihniöntiestä tuli osa Porista Joensuuun johtavaa valtatieä ns. Järvisuomentie (Vt. 23.), jolloin tieosuus parannettiin ja taajaman itäpuolella tielle rakennettiin uusi osuus.

Rautatie: Pori-Haapamäki -rata 1938



Kuva: Ensimmäinen juna asemalle. Sisko ja Kalervo Hirvikosken kokoelma.

Kihniölle rautatie ja kahden aseman hanke oli merkittävä, sillä rautatie tarjosi hyvän kuljetusyhteyden puuraaka-aineen hyödyntämiselle. Kihniön asema olikin hetkittäin Suomen merkittävimpiä puunlastausasemia. Rautatiehen liittyviä hankkeita olivat myös 1940-luvulla Aitonevan turvetuotantoalue, turpeen poltto alkoi ensimmäiseksi höyryvetureissa. Kihniön aseman ja turvealueen väliin oli perustettu jo valtion maille lukuisia asuntotiloja, joista muodostui Niskoksen kylä. Sotien jälkeen autoliikenteen, tiestön ja rautateiden kehitys syrjäytti nopeasti Pori-Haapamäen rautatien puun- ja henkilöliikenteen. Henkilöliikenne lopetettiin rataosuudella 1981 ja koko liikennöinti 1985.

Kihniötä sivuaa kaksi rautatieyhteyttä. Kunnan eteläosaa sivuaa 1930-luvulla rakennettu Haapamäki-Pori-yhdysrata sekä 1970-luvulla rakennettu Parkanon oikorata Kihniön länsirajalla. Niistä yhdysrata muodostaa paikallisesti merkittävän kulttuuriympäristön asemineen.

Porin ja Vaasan pääraitoja yhdistävää Haapamäki-Pori-rataa suunniteltiin jo 1800-luvun lopussa. Hanke eteni kuitenkin vasta Suomen itsenäistymisen jälkeen. Silloinkin sen linjaus aiheutti kiistoja. Aluepoliittisesti hanke oli merkittävä, Pääratoja yhdistävä rata kulkisi pääosin Suomenselän reunaa, valtion omistamia eräalueita pitkin. Päätös radasta tehtiin 1929, jolloin alkoivat myös työt. Rata ja sen lukuisat asemat valmistuivat 1938, rataan Kihniössä liittyvä Aitonevan, Suo Oy:n teollisuusraide 1945.



Kihniö-Seuran keräämään aineistoon kuuluu laaja kokoelma rautatienrakentamisen kuvastoa, siitä osa on yksityisistä kokoelmista, osa Kihniön kirjaston.

Kuva: Rautatien rakentajat. Kihniön kirjasto. Kuva kertoo hyvin, miten rataa rakennettiin käsityönä hevosten avustamana. Radan työllistävä vaikutus olikin 1930-luvun alun lamavuosina merkittävä.



Kuva: Rautatien rakentajat. Sisko ja Kalervo Hirvikoski.



Kihniössä ratapohjan kuivattamista soilla tehtiin ojituksin ja rataa raivattiin käsityönä. Kuva: Rautatien rakentajat. Kaija Yli-Knuuttila.

3.2 Kihniön rakennuskannan piirteitä

Luvun loppuosa tuo esille Kihniön rakennuskannan erityispiirteitä. Kihniön historiallinen rakennuskanta on rikas, ja vanhaa on säilynyt kunnan asukaslukuun nähden huomattava määrä. Valittavasti selvityksen laajuus ei ole ulottunut kaikkiin kohteisiin, vaan mukana ovat ne kohteet, jotka ovat säilyneet ja joista tieto on ollut saavutettavissa hankkeen aikana. Tästä syystä selvitys päätettiin rajata pääosin 1950-lukuun, jotta tieto vanhimmista taloista säilyisi seuraaville sukupolville.

Luvun loppuosassa huomio siirtyy elinkeinoista ja suurmaisemasta ensin julkiseen rakentamisen piirteisiin. Julkisilla rakennuksilla tarkoitetaan tässä sekä valtion, kirkon ja kunnan säätelemää rakennuskantaa sekä rakennuksia, joiden käyttö on ollut yhteisöllistä. Viimeiseksi luku pohtii talonpoikaisten rakennusten perinteistä rakennustapaa sekä kuvaa lyhyesti varhaista kesäasutusta. Rakennustyypeistä pääpaino on talonpoikaisessa rakennuskulttuurissa, mihin syynä on Kihniössä säilyneiden vanhojen maatilojen suuri määrä. Pyhäniemen lomakylää on mukana aikarajauksesta poiketen, esimerkkinä kesä- ja lomakäytön merkityksestä kunnassa pysyvän väestön jatkuvasti vähentyessä. Lomakäyttö koskee myös vanhinta rakennuskantaa, kun useat talot ovat jääneet tyhjilleen ja lomakäyttö saattaa pelastaa monta historiallisesti arvokasta kokonaisuutta.

Tilastotietojen kautta vapaa-ajan rakentamisen vahva piirre näkyy hyvin. Kihniössä on 943 omakotitaloksi luokiteltavaa asuinrakennusta, lomamökkejä on 920 kappaletta ja rivitaloja 36. Varsinaisia kerrostaloja ei ole, mutta yli 3 kerroksia rakennuksia on 5 kappaletta.

Luvussa käsitellään rakennuksia ryhminä. Tarkoituksena on jäsentää rakennuskantaa sekä kuvata mitä rakennusten muotokieli kertoo omasta ajastaan. Joitakin rakennuksia on nostettu esiin esimerkkinä tyypistään, mutta varsinaiset yksityiskohtaisemmat selvitettyt tiedot löytyvät kyläkohtaisista luvuista.

Julkisen rakentaminen 1950-luvulle saakka



Äitienpäivää vietettiin ensin suurimmilla tiloilla, myöhemmin kouluilla ja seuraintaloilla.

Julkisten rakennusten kanta on Kihniössä ollut jatkuvassa murroksessa. Raja yksityisten ja julkisten tilojen välillä on historian valossa ollut liukuva. Ensimmäiset koulut käynnistyivät maatiloilla kiertokouluina ja kauppaopeteja edelsivät taloissa kiertävät kauppiaat sekä maatiloille syntyneet puodit.

Maamiesseurat ja lukuisat muut yhdistykset kokoontuivat ensin kiertäen eri suurimpien talojen pirtteissä. Vastaavasti kunnan hallinto hoidettiin "salkusta käsin" ja päätöksiä ko-koonnuttiin tekemään suurtilojen saleihin ja pirtteihin. Kunnantaloksi ostettiin Harjun tila 1917 epävirallisessa kuntakokouksessa. Varsinaisia toimitiloja ei ensin ollut vaan ensimmäinen kunnanesimies Vihtori Salomaa toimi kotoa käsin Kankarilta. Myös ensimmäinen kirjasto toimi osuusmeijerin tiloissa.

Kuva: Äitienpäivä Korpinielessä Nerkoolla. Pelto-mäen kokoelma.

Julkisen rakentamisen ensimmäinen laajempi vaihe keskittyy 1920-luvulta 1950-luvulle, jolloin nopeasti kehittyvään Kihniöön rakennetaan koulut, asemat, kunnantalo, seuratalot, terveystalot ja sairaalat sekä lukuisa määrä kaupparakennuksia. Toiseen julkisten rakennusten ryhmään kuuluvat kirkko ja seurakuntien tilat, kuten pappila, kappeli ja vapaaseurakunnan tila Niskoksella. Helluntaiseurakunta puolestaan osti käyttöönsä vanhan matkustajakodin, joka oli toiminut ennen rukoushuoneen perustamista kotiteollisuus- ja kansalaiskouluna. Myös tukkikämpät ja yhdistysten rakentamat metsäkämpät ovat olleet luonteeltaan yhteisöllisiä.

Kihniön sekä julkisessa että maatalouden rakentamisessa käytettiin usein tyyppipiirustuksia. Valtion rooli rakentamisen ohjaajana jatkui jälleenrakennuskaudella ja tyyppipiirustuksia, ohjeita sekä tukea rakentamiseen jaettiin koko maahan. Rakentamista neuvottiin jo 1920-luvulta alkaen ja maaseudun asuinrakennuksia suunnittelivat pääasiassa rakennusmestarit. Jo 1920-luvulla käynnistyi asumisen tyyppipiirustusten suunnittelu. Niitä olivat edeltäneet jo rautatien ja koulujen tyyppipiirustukset. Valtion asutustoimien kasvaessa Sosiaaliministeriö julkaisi vuonna 1922 tyyppitalopiirustusvihkon 11 eri mallista sekä päivitetyn version vuonna 1935. Avuksi tulivat myös arkkitehtien laatimat tyyppipiirustukset sekä pientalotehtaiden standardisoidut elementit. Myös navetat ja ulkorakennukset saivat omat tyyppipiirustuksensa, jotka näkyvät myös Kihniön maatalojen pihapiireissä. 1942 aloitti Alvar Aallon aloitteesta Suomen Arkkitehtiliiton jälleenrakennustoimisto, jota seurasi maatalousseurojen keskusliiton jälleenrakennusvaliokunta.

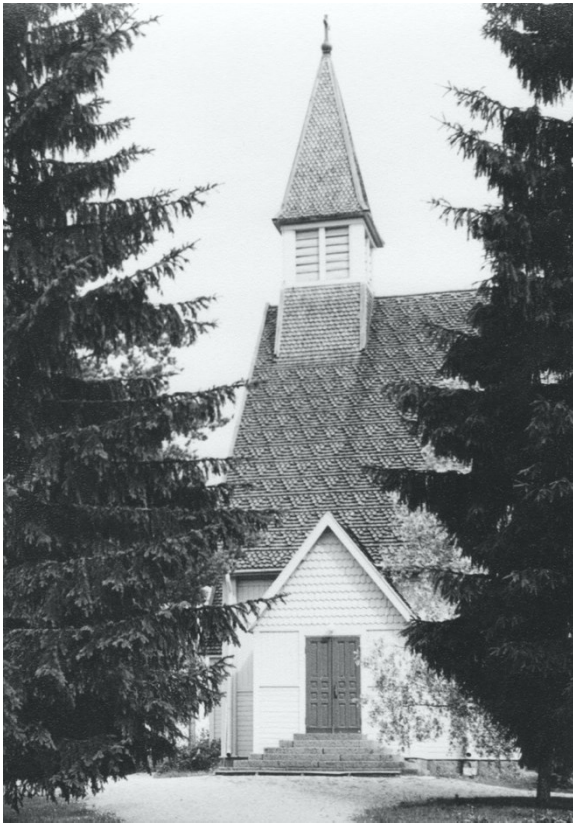
Suuriin julkisen rakentamisen hankkeisiin kuuluivat 1930-luvulla Pori-Haapamäki rata sekä sen kaksi asema-aluetta lukuisine rakennuksineen, Kihniö ja Linnankylä. Myös teollisuus toi rakentamisen uusia tyyppejä maaseutukuntaan, kun 1940-luvulla perustettiin Aitonevalle Suo Oy.

Rakennuksia rakennettiin pelkkään julkiseen käyttöön vain vähän, niitä olivat mm. seuraintalot ja tanssilavat, sillä sekä koulut, asemat että kauppojen rakennuksiin ja pihapiireihin sisältyi yleensä henkilökunnan asuintiloja sekä pieni navetta ja peltoa sekä kaikkia käyttäjiä palveleet ulkorakennukset, usein ulkokäymälät, saunan sekä varastotiloja. Vielä 1940-luvulla Kihniön rakennuksissa oli kantovesi ja ulkokäymälät. Mukavuudet tulivat hitaasti, Kirkonkylän kansakoulussakin käytiin ulkoisuudessa aina 1960-luvulle saakka. Tanssilavat ja rakenteet, kuten uimarannan hyppytorni Korhosjärvellä, talokuntien ranta-aitat sekä vanhat tarpeettomaksi käyneet ulkorakennukset ovat usein purettu tai muutettu voimakkaasti muuhun käyttöön.

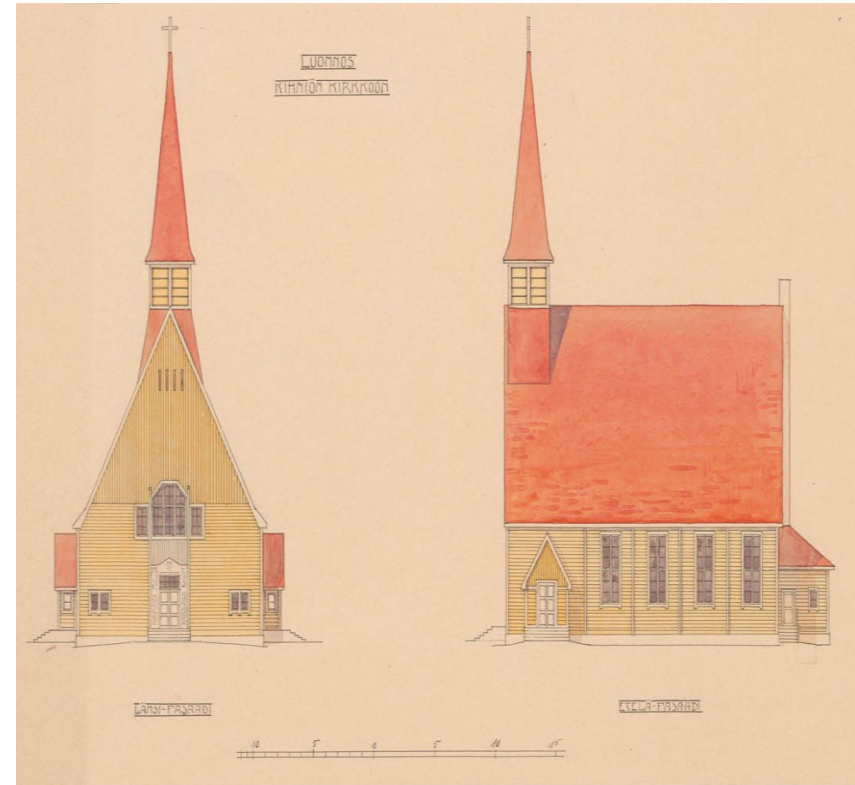
Julkisten tilojen ryhmään voidaan lukea myös paikalliset kaupparakennukset, joihin liittyi asunto sekä maaseutumaisia ulkorakennuksia. Kihniöläinen tapa rakentaa kaksikerroksisia muodoltaan kuutiomaisia rakennuksia, ns. noppataloja, palveli tätä hyvin. Alakerrassa sijaitsivat liiketilat, ylhäällä asuintilat. Osuusliikkeiden kaupat toteutettiin usein tyyppipiirustuksilla. Lisäksi kauppaa palveli myös kauppa-auto.

Tyyppiirustusten ja kansallisten ihanteiden arkkitehtuuri

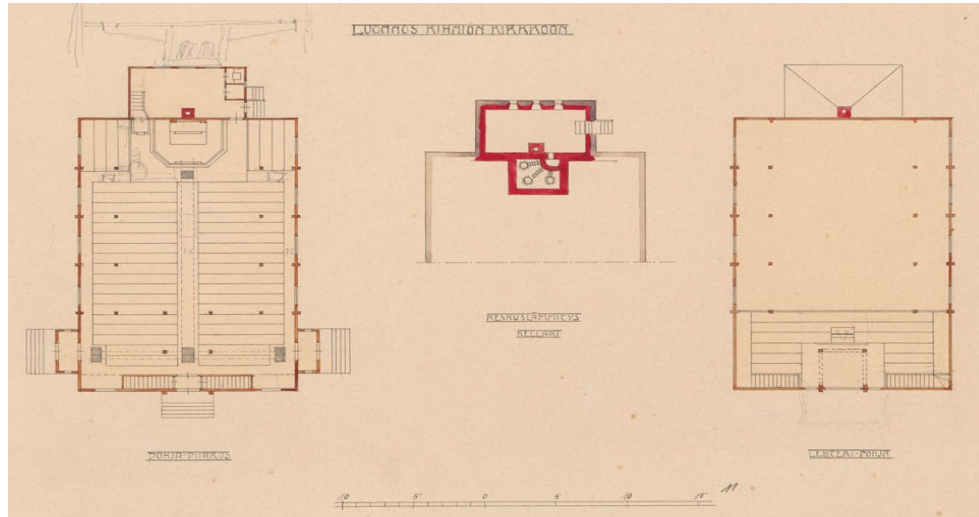
Kihniössä kirkko oli valtiojohtoisen kirkon suunnittelema ja siten se toistaa tyyppiirustusten ihanteita. Valtion ohjaamia suunnitelmia ei aina noudatettu täysin, vaan suunnitelmia sovellettiin. Kihniössä tyyppillistä on, että uudet tyylipiirteet saapuivat viiveellä ja niitä muokattiin paikallisten rakentajien, materiaalien sekä taloudellisten ja historiallisten tilanteiden mukaan.



*Kihniön kirkon luonnokset, Kansallisarkisto.
Rakennushallituksen piirustusarkisto II, KA.
Kuva: Kirkko. Mauri Heliölän arkisto.*



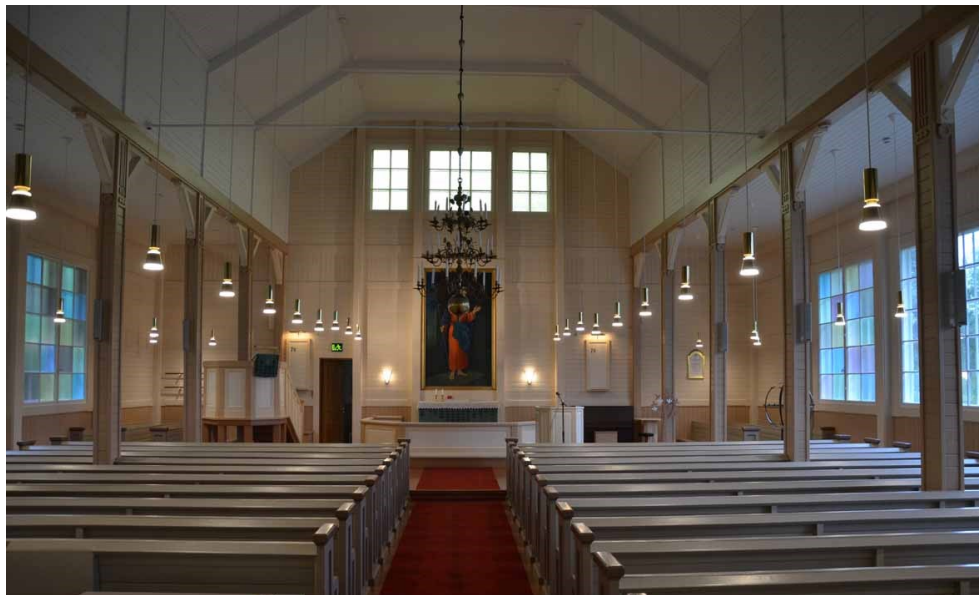
Luonnokset kirkkoon ovat rakennushallituksen arkkitehdin Ilmari Launiksen vuodelta 1911. Vaikka toteutus viivästy i vuoteen 1917 ja suunnitelmat muuttuivat, toteutettiin kirkon tervatun paanukaton kuvioinnissa ja seinäpaneloinnissa kansallisromantiikan, vuosisadan alun myöhäisjugendin piirteitä, ei rakennusaikana muotiin palannutta klassismia.



Kihniön kirkko on yksinkertainen pitkäkirkko. Länsitornillisen kirkkorakennuksen julkisivut ovat jaettu paanu-, ikkuna-, paneelienttiin ja jyrkkä katto on katettu tervatuilla paanuilla. Peruskorjauksissa sisätilat ovat maalattu vaaleilla pastellisävyillä, joita suurten ikkunapintojen värilasit toistavat.

*Kihniön kirkon luonnokset, Kansallisarkisto.
Rakennushallituksen piirustusarkisto II, KA.*

Valoisaan, kolmilaivaiseen kirkkosaliin kuuluvat Kangasalan urkutehtaan urut ja G. Paaerin maalaama alttaritaulu 1939. Sähkövalon kirkko sai 1948. Kirkossa on koristeellinen tervattu paanukatto.





Kahdella, viistetyllä harjalla ja poikkipäädellä varustetussa pappilassa on samoin kuin kirkossa jugendin piirteitä. Poikkipäätyjen väliin jäänyt avokuisti on muutettu myöhemmin umpinaiseksi. Rakennus sai ulkolaudoituksen vasta 1928 ja se maalattiin kymmenen vuotta myöhemmin. Nykyiset ulko- ja sisämaalaukset ovat 1960-luvulta, jolloin rakennus sai myös kesku lämmityksen. Rakennuksen alkuperäiset kaakeliuunit ovat säilyneet, niissäkin malli on jugendin, mutta valkoinen väritys viittaa niiden valmistuneen vasta kun klassismi alkoi vallata alaa. Kuvat 2019.

Pappilaa rakennettiin samaan aikaan kirkon kanssa 1917, mutta tulipalo rakennusvaiheessa siirsi valmistumista vuoteen 1919. Kansallisromantiikan epäsymmetriaa noudattava pappila edustaa Kihniössä tyyliuuntaa, jonka rakennuksia on säilynyt muutamia. Syynä rakennustyylin edustajien vähäisyyteen on myös se, että saman ajan asuinrakennuksissa noudatettiin edelleen talonpoikaista perinnettä ja talousrakennuksissa tyyppipiirustuksia.



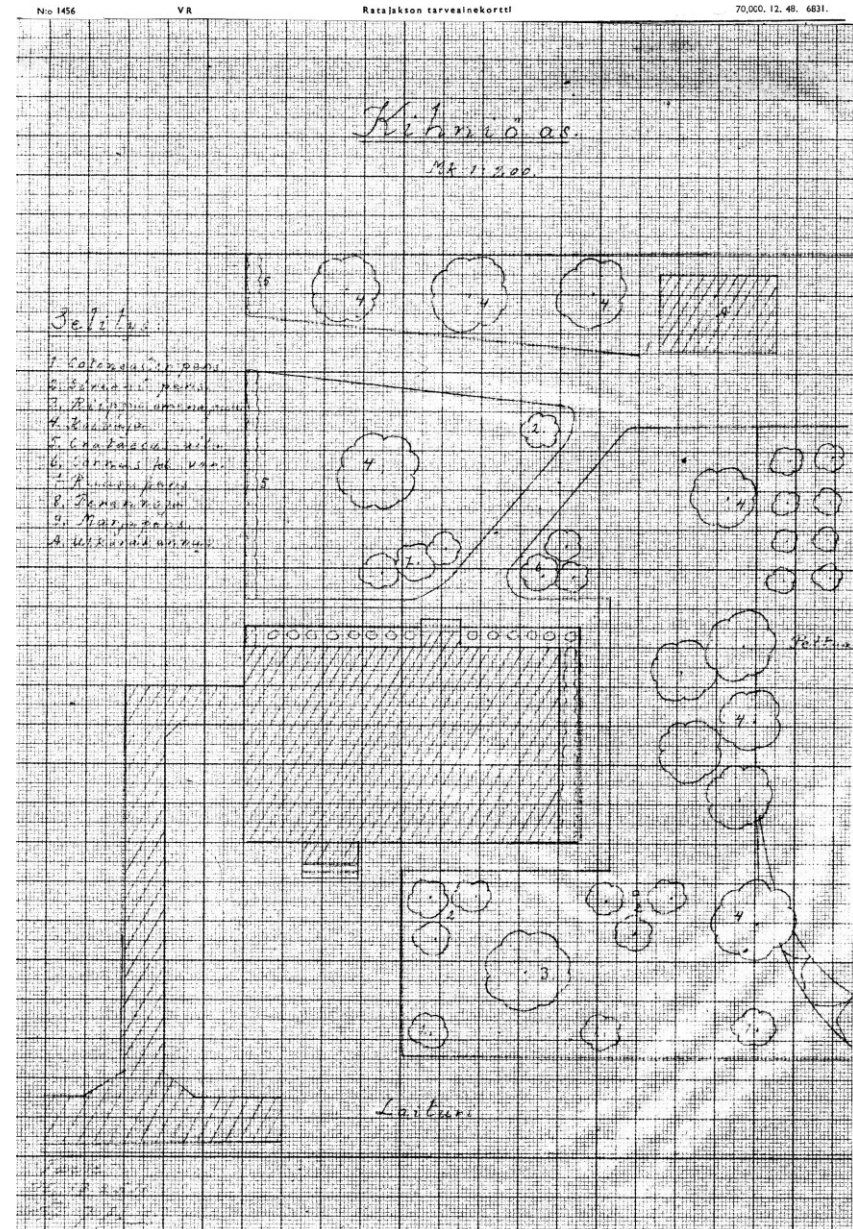


Kihniön tyyppiirrosten rakennuskantaan kuuluvat Linnankylän ja Kihniön asemat, jotka toteutettiin molemmat samoilla piirustuksilla. Rautatiearkkitehtuurissa on läpi vuosi kymmenten toistunut käytännöllisyys sekä yhtenäiset selkeät tyylipiirteet. Rautatietyyliin on kuulunut puuleikkauksin toteutettu koristeellisuus, joka ulottui aina ulkorakennuksiin saakka. Kihniön asemalla ovat säilyneet asuinrakennukset ja ulkorakennukset sekä osa tärkeän tavarankuljetuksen laituria. Linnankylässä yksi ulkorakennus sekä maakellari.

Tyyppisuunnitteluun kuului asemapuisto ja rautatien henkilökunnan asuntojen puutarhojen suunnittelu. Rautateillä oli omat suunnittelijat ja kasvipuutarhat asemapuistoja varten. Kihniön asemalla suuret havupuut ja koivut ovatkin jäänteitä vanhasta asemapuistosta. Vielä 1949-51 tehtiin koko rataverkon osalta asemakohtaisia suunnitelmia koriste- ja marjapensaista sekä kukkaistutuksista, myös Linnankylän ja Kihniön asemille osoitettiin mm. syreeni- sekä jasmike- ja tuhkapensaita.

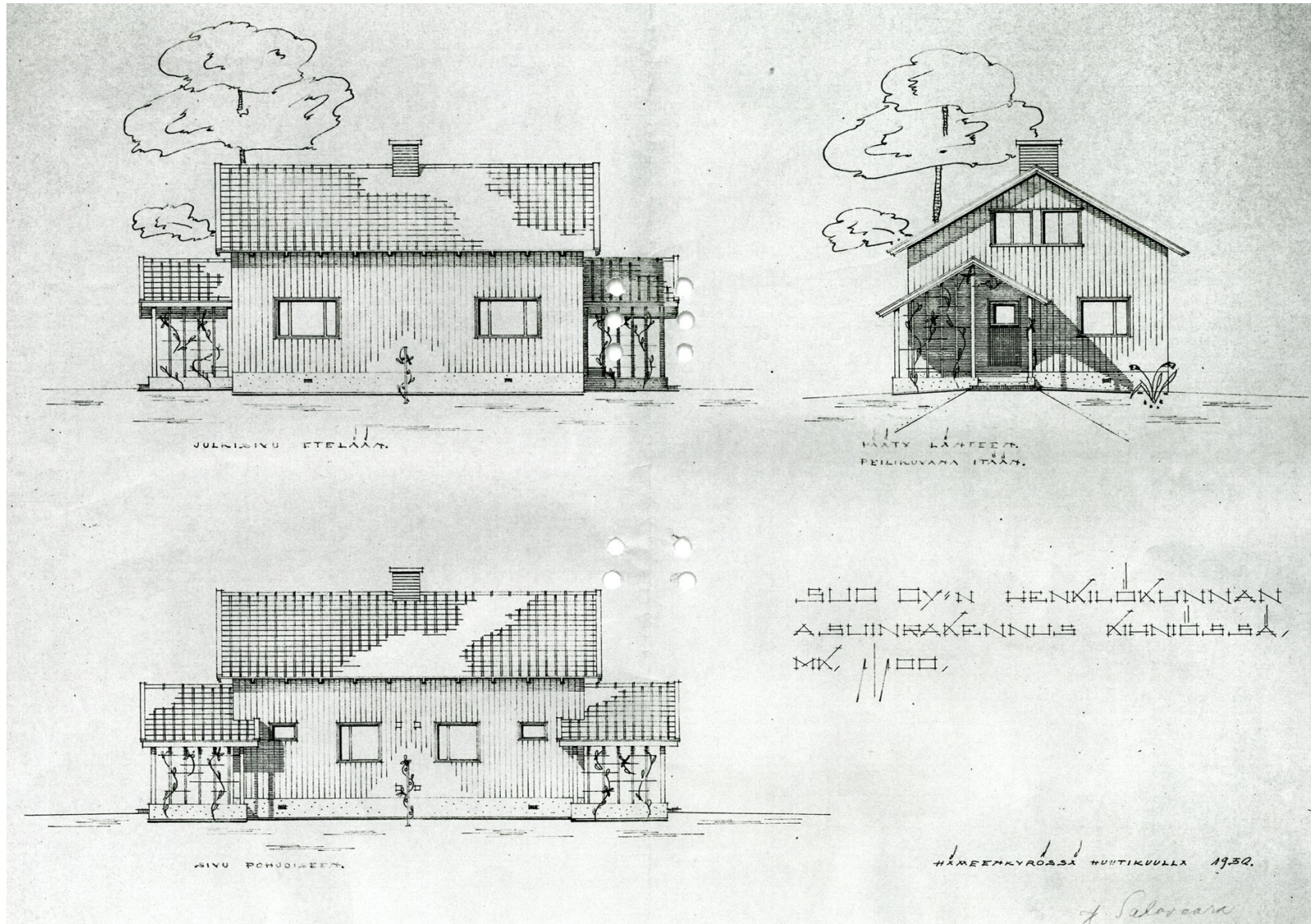
Kuvat: Kihniön asema 2019 ja Linnankylän asema 2020

Kuvat: VR:n puutarhasuunnitelmia Kihniön asemalle. Suomen Rautatiemuseon arkisto. Suunnitelmassa mm. asemilla usien käytetty riippaomanapuu eli rautatienomenapuu.



Teolliseen rakennuskantaan kuuluvat pienenäydyskunnan Aito-nevan Suo Oy:n rakennukset ja rakenteet. Aitoneva muodostaa tarkastelujakson lopulla syntyneen teollisen kylän kokonaisuuden. Piirros:

Suo Oy:n henkilökunnan asuinrakennuksen piirustus 1952. J. Salovaara. Kihniön kunta.



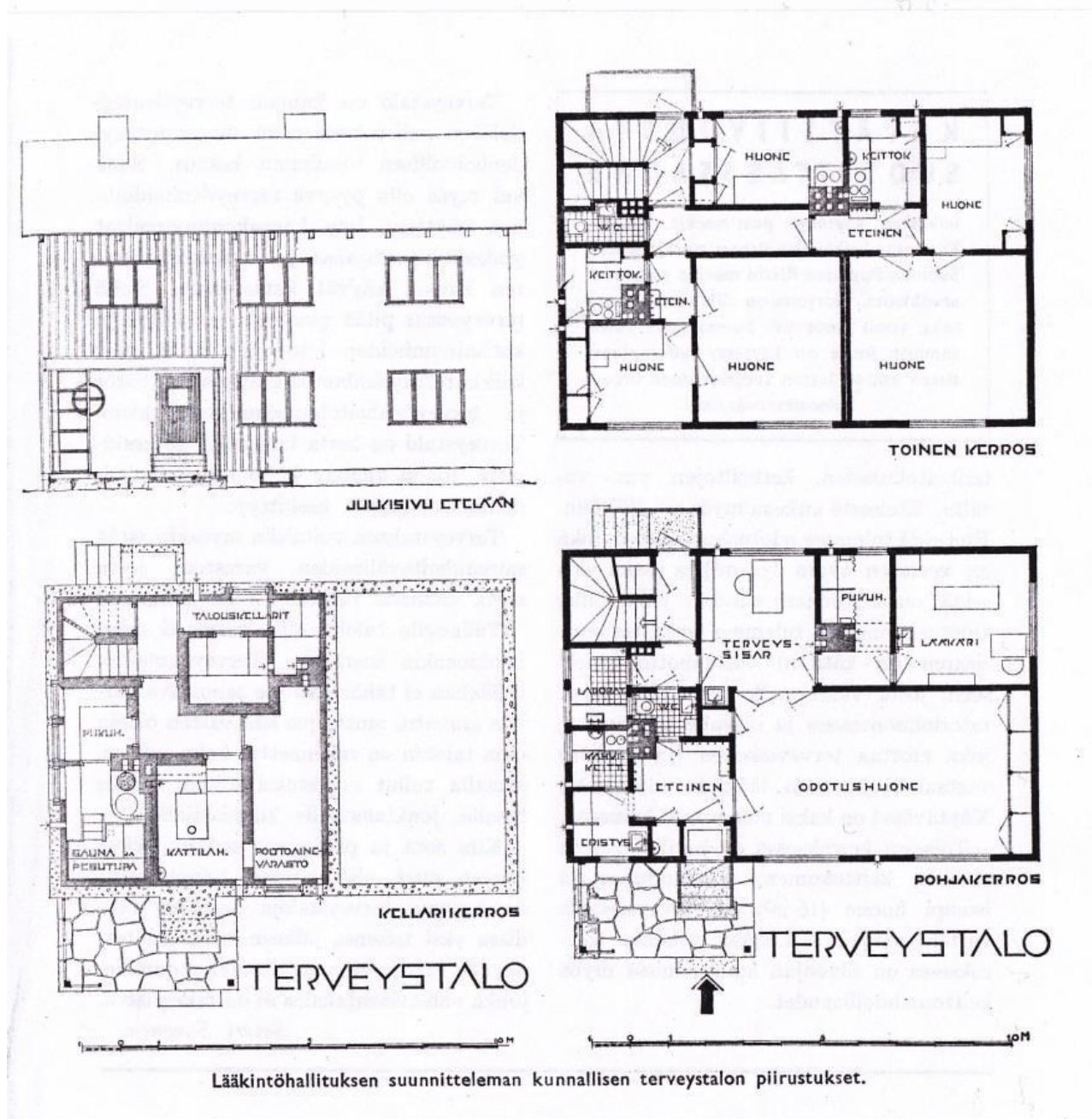


*Aitonevan turvasuota ja taustalla Aitonevan rakennettu alue.
Aitonevan arkisto. Aitonevan turveuuni. Sirpa Gripin kokoelma.*





Kunnansairaala on kirkon lisäksi yksi arkkitehtien suunnittelemissa rakennuksissa Kihniöön tarkastellulla ajanjaksolla. Kunnan sairaalan piirsi arkkitehti Ragnar Wessman (1894-1977), joka työskenteli Väinö Vähäkallion 1924-1929, Einar Sjöströmin sekä Karl Lindahlin toimistoissa vuosina 1927-1930. Wessman palkattiin 1929 Lääkintöhallituksen rakennustoimistoon, joka yhdistettiin Rakennushallitukseen 1940. Sairaalan rakentamisen aikaan Wessman oli rakennushallituksen toimistoarkkitehti. Kuva: Kunnansairaala. Mauri Heliölään arkisto.



Piirros: Kihniön terveystalo muistuttaa 1943 Severi Salosen Terveystalo-lehdessä julkaisemaa ensimmäistä terveystalojen tyyppiä. Myöhemmin tyyppiin rakennuksia laadittiin lisää. Piirrokset julkaistu Helene Laurentin väitöskirjassa 2017: 249.

Kirkonkylän raitti



Kihniön kirkonkylän raitilla on edelleen nähtävissä kaksi asuin- ja liikekeskusta: eteläinen Puumilan talon maille ja viereen rakentunut raitin pää kuvan alaosassa ja pohjoinen Luomalahden talon maille ja viereen rakentunut raitin pää ylempänä. Postikortti 1960-l, Hannu Tannisen kokoelma.



Kuva: Piirros 1960-luvun ilmakuvan mukaan Kihniön raitin tunnuspiirteistä.

Nykypäiviin säilynyt raittimaisema rakennettiin kansakoulua lukuun ottamatta keskeisiltä osiltaan 1930- ja 1950-lukujen aikana. Raittimaiseman historiallista ydintä ovat rantaa seuraava, vanhaan 1860-luvun Kihniöntiehen pohjaava tielinjaus, kaksikerroksiset liikerakennukset sekä avoin peltomaisema.

Raitin rytmin luovat noppamaiset, kaksikerroksiset talot sekä saman ajan tyylipiirteitä edustavat Säästöpankin ja Kihniön Osuuskaupan kivitalot. Kuten Kihniössä yleisemminkin myös raitti on rakennettu väljäksi ja maatalouden pihapiirit kuuluvat osin edelleen kyläraitin maisemaan. Keskeistä tälle rytmille on talojen korkeus, tiensuuntainen harjalinja sekä erityisesti talojen sijainti raitin varressa. Vaikka rakennuksia on muutettu paljon, on niiden perusmuoto säilynyt pitkään samana.

Rakennetun ympäristön kerroksia on erityisesti nähtävissä kirkonkylässä, jonne sekä julkinen rakentaminen että liike-elämä keskittyivät 1900-luvun ensimmäisinä vuosikymmeninä.

Raitin tärkeät maisemalliset piirteet:

- avoin peltomaisema
- avoimet näkymät vesistöön
- 1-2 kerroksiset raitin varren talot
- kauppa- ja asuminen samoissa tiloissa, kauppa avautuu suoraan tielle



Ilmakuva: Kihniön kirkonkylä 2010-luvulla. Kihniö-Seura. Kuvassa näkyy, ettei rakennuskanta enää keskity raitille entiseen tapaan. Avoin peltomaisema on vähentynyt ja näköyhteys Sulkuejärvelle on kasvanut umpeen.



Kirkonkylän maiseman muutostekijät:

- Näkymien katkeaminen
- Tielinjojen korottaminen, talot montussa
- Uudet rakennukset etäälle raitista
- Umpeen kasvavat rannat, pusikoituminen
- Palveluiden poistuminen
- Uudet rakennusmateriaalit ja -mittakaava

Raitin eteläisessä päässä Kuruntieltä on aiemmin näkynyt kirkolle. Hannu Tannisen kokoelma.



Puumilan kohdalla maisemaa on avattu Sulkuejärvelle 2019.

Miten raitti on muuttunut?

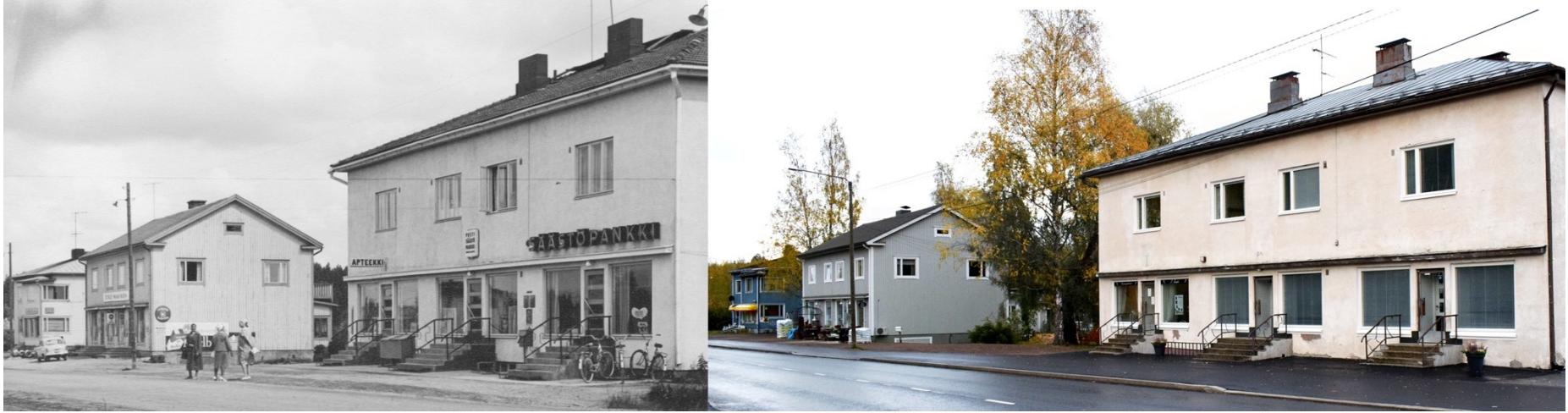


Kuruntietä saapuessa kohti Puumilaa jää sen päärakennus piiloon puiden ja Taito-talon taakse. Vanhassa ilmakuvassa näkyy vielä vanha tielinjaus Puumilan pihapiirin läpi sekä risteyksen taloja, joiden paikalla sijaitsee nykyään kaupparakennus ja pysäköintialue. Puumilan pihapiiristä on purettu toinen asuinrakennus ja aittarivi.

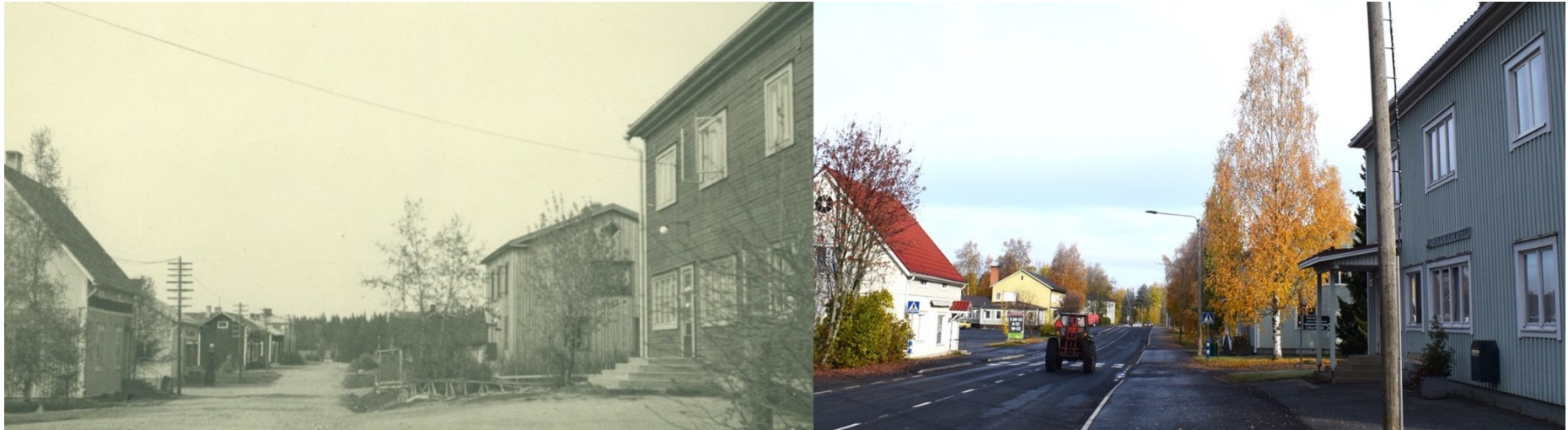
Maantien oikaisu Puumilan kohdalla suunniteltiin ja pyykitettiin 1940-luvulla. Tielinjan oikaisun yhteydessä rakentui uuden linjauksen varrelle liikerakennuksia. Samaan aikaan Puumilasta lohkottiin uuden linjauksen varrelta Turjan tontti. Parkanon säästöpankki hankki tontin Puumilan vierestä 1933.

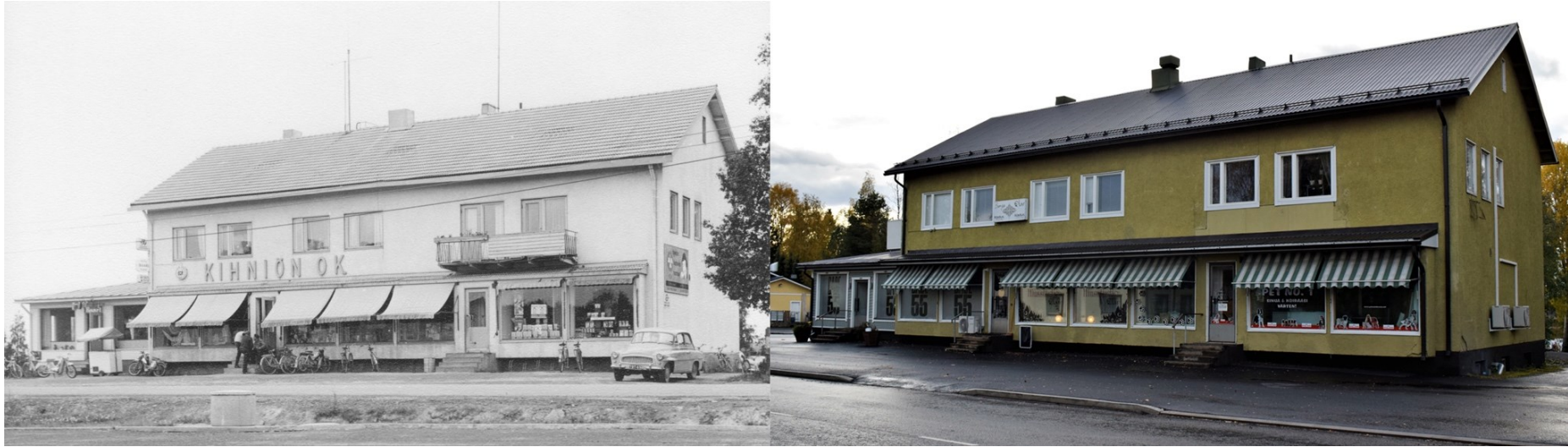


Kuvavertailu: Puumilan risteys Kuruntien suunnasta ennen ja nyt. Mauri Heliölän kokoelma/Laura Jokisalo.



Kuvavertailut: Säästöpankki, Sampola, Onnela ja alla Kirkonkylän raitti 1939 – 2019. Mauri Heliölän kokoelma 1960-l / Laura Jokisalo 2019. Puumilan päässä raittia kolme asuin- ja kaupan rakennusta on säilynyt lähes entisellään. Tietä on levennetty ja rakennuksien väri on vaihdellut ajan ihanteiden mukaan.





Kuvavertailu: Kihniön osuuskauppa. Mauri Heliölän kokoelma/ Laura Jokisalo 2019.

Raitin pohjoispäässä kuvan etualan Osuuskassan, Kunnanviraston ja Lottalan rakennukset ovat säilyneet, mutta raitin loppu on kokenut monia muutoksia. Raitin tunnelmaan vaikuttaa tien korotus, jonka vuoksi rannan puolen rakennukset ovat jääneet tielinjauksen alistamiksi, tavallaan kuoppaan. Vanhassa kuvassa näkyy hyvin, miten tielinja on ollut kunnanvirastoa selvästi alempana. Kihniön osuuskauppa kuuluu edelleen raitin rakennuskantaan. Vanhassa, 1960-luvulta olevassa kuvassa kaupan laajennusosa on jo toteutettu. Julkisivuun liittynyt parveke on myöhemmin poistettu.

Noppatalot

Yksi kirkonkylän raitin tunnuspiirre, kerrostuma on ns. noppatalot. Nämä kaksikerroksiset, usein kuutiomaiset asuin- ja liikerakennukset rakennettiin 1930- ja 1950-lukujen aikana. Varhaisin esimerkki on kansakoulun laajennusosa, joka valmistui 1930. Koulujen ohella vastaavia rakennuksia toteutettiin mm. rautateillä.



Kihniön kirkonkylän kansakoulu 1930-luvun osa, Kunnantalo, Lottala, Kaseva ja Mäenrinne.

Ilmakuva Kihniö-Seura.



Kuva: Kihniön kirkonkylän raitti kohti etelää: Onnela, Sampola ja Säästöpankki 2019.

Tyypitalojen arkkitehtuuria on luonnehdittu omaksi ilmiökseen. Eri suunnittelijoidenkin talojen ulkoasut muistuttavat paljon toisiaan, mutta ne eroavat muusta asuntoarkkitehtuurista. Tyypillistä oli, että rakennuksista tuli kuutiomaisia ja että kaikki ylimääräinen riisuttiin pois. Tässä työssä ei selvitetty oliko Kihniössä noppataloiksi mainittujen rakennusten rakentamisen malli, tyyppi saatu koulun lisärakennuksesta tai varsinaisista tyyppiirustuksista. Kaksikerroksisuus sopi ajan rakentamiseen, kuten yhden piipun ympärille rakennettu rintamamiestalo.

Sotien jälkeen liike- tai vuokrahuoneille oli myös kysyntää, kaksikerroksisen rakennuksen alakertaan oli kätevää järjestää liiketilat omistajan asuessa ylhäällä tai osa huoneista voitiin vuokrata. Osa rakennuksista myös korotettiin kaksikerroksiseksi mm. Törmän asuin- ja liikerakennus.

Tyypitalojen arkkitehtuuriin rinnastuvat Kihniön noppatalot, jotka kuuluvat arkkitehtuuriltaan maaseudun funktionalismiin. Se oli tyyppillistä jälleenrakennuskauden taloille ja tyyli alkoi vaikuttaa jo välirauhan aikana. Funktionalismin ohella sota- ja pula-aika pakottivat toimimaan taloudellisesti. Kihniön noppataloille tyyppillistä on kuutiomaisuus, kaksikerroksisuus ja matala auma- tai satulakatto. Ikkunoiden koot ja rakenteet standardoitiin, mutta sommittelu vaihtelee ja ikkunoita on muutettu peruskorjauksissa. Ikkunoiden sijoitus on talojen päädyissä satunnainen, mutta toisin kuin usein mainittu, pitkällä sivulla asettelu on usein symmetrinen, koska huoneet ovat lähes samankokoisia. Funktionalismin nauhaikkunoista oli luovuttava lasin puutteen vuoksi. Puu oli halpa, paikallinen ja helposti saatavilla oleva, perinteinen ja muokattava pientalojen materiaali, jolla luotiin vaihtelua: pystyrimoituksella perinteistä ja maaseudulle ominaista, vaakalautoituksella asutuskeskuksiin modernia ilmettä. Julkisivujen värit olivat pääosin vaaleita, funktionalismin ihanteiden mukaisesti.

Tunnetuin muoto jälleenrakennuskauden taloista on rintamamiestalo, joihin Ruotsi lahjoitti puutavaraa jopa 2000 taloon. Noppataloista terveystalo kuuluu tähän lahjoitusvaroin rakennettuun ryhmään. Monissa jälleenrakennuskauden taloissa Kihniössä on rintamamiestalon piirteitä ja niiden tyyli vaikutti myös vanhojen maatilojen päärakennusten ulkoasuun. Kuisteja muutettiin ja keskelle rakennusta tehtiin usein yläkertaan valoa tuova uusi ikkuna.

Ilmiön taustalla olivat pika-asutuslaki sekä 1945 voimaan tullut maanhankintalaki, joka laajensi maansaajien piiriä siirtoväen lisäksi sotainvalideihin, sotaorpoihin, sotaleskiin sekä rintamasotilaisiin perheineen. Tämä valtion harjoittama asutustoiminta tuki ennen kaikkea pienviljelyä ja paransi maaseudun asunto-oloja. Pelkistetyistä taloista tuli modernismin suomalainen sovellutus, koska ne poikkeavat maaseudun aiemmasta asumisesta. Erityisesti sisätiloissa näkyi modernismille tyyppillinen eri toimintojen erottaminen: keittiö, makuuhuoneet erotettiin toisistaan ja uutena tyyppinä syntyi erillinen olohuone. Noppataloissa alakertaan sijoitettiin kaupan tilat, yläkerrassa asuttiin.



Kuva: Huhtalan kahvila edustaa noppatalo -arkkitehtuuria. Hannu Tannisen kokoelma. Huhtalan leipomo palaa, Kihniön kirjasto.

Kihniön koulurakennukset julkisina tiloina ja koulujen arkkitehtuuri

Kihniön kansakoulurakennukset:

1907	Kirkonkylän kansakoulu, lakkautettu
1926	Kankarin kansakoulu, lakkautettu
1927	Jokikylän kansakoulu, lakkautettu 1990-luvun alussa.
1937	Niskoksen kansakoulu, rakennukset mallipiirroksen mukaan, uusi lisärakennus 1954, lakkautettu
1939	Ratikylän kansakoulu, lakkautettu 1971
1941	Lahdentaustan koulu, lakkautettu 1922 aloittanut koulu toimi ensin kunnan ostamassa Lahdentaustan talossa, joka paloi 1941
1943	Mäkikylän kansakoulu, lakkautettu 1970, tuhoutui tulipalossa 2014
1952	Etelä-Nerkoon kansakoulu, lakkautettu 1967
1955	Kihniönkylän koulu, lakkautettu

Kihniön julkisista tiloista vanhin on kirkonkylän kansakoulu. Valtaosa julkisista rakennuksista onkin kouluja, jotka Kihniössä rakennettiin 1920-50-lukujen aikana. Kyläkouluja lakkautettiin jo 1970-luvulta alkaen ja monet koulutalot siirtyivät kokonaan asumiskäyttöön.

1865 kansakoulujen perustaminen oli määrätty kuntien tehtäväksi ja useimmiten päätöksen koulusta teki kuntakokous. Parkanon kunta päätti kansakoulusta Kihniöön 1884 ja koulu aloitti vuokratiloissa 1895. Koulun perustaminen oli säädeltyä ja opettajille tuli tarjota asunto ja viljelysmaa. Kaikilla halukkailla oli oikeus päästä kansakouluun 1900-luvun alussa, vaikka oppivelvollisuutta ei ollut. Opetus jakautui useimmiten kaksiluokkaiseen alaja kaksiluokkaiseen yläkansakouluun, mutta syrjäseuduilla oli usein vain alakansakoulu.

Kirkon suuri valta alkeisopetuksessa, kuntapolitiikka sekä kuntien mahdollisuus perustaa kouluja oman harkinnan mukaan venytti koulurakennusten syntyä maaseudulla ja opetus jatkui kodeissa ja kiertokouluina. Tarve koulurakennuksille syntyi vasta hallinnollisen ohjauksen myötä, joita olivat 1900-luvun alun koulupiirijako sekä 1921 voimaan tullut oppivelvollisuuslaki. Kihniössä monet uudistukset tulivat voimaan kuitenkin vasta myöhemmin, oppivelvollisuus vuonna 1937. Laajalle levinnyt asutus ja sodan jälkeiset suuret ikäluokat tuottivat omat haasteensa.



Kouluverkko, omat riittävät tilat kouluille saatiin rakennettua vasta 1950-luvun puoliväliin mennessä. Vuoden 1958 kansakoululaki puolestaan loi kansalaiskoulun. Kihniön laajuudesta kertoo se, että Nerkoon kylään tarvittiin kolme koulua, joiden lisänä oli vielä Niskoksen kansakoulu järven itäpäässä.

Maalaiskoulut olivat yleisestikin keskeisiä tapaamispaikkoja ja niissä kokoon-
tuivat nuorisoseurat ja erilaiset kerhot. 1900-luvun alussa kouluissa ei vielä
järjestetty ruokailua. Vuonna 1918 Suomeen tullut ja 1927 toukokuulle vakiin-
tunutta äitienpäivää vietettiin Kihniössä ensin suurimmilla tiloilla ja myöhem-
min kouluilla. Valokuvien perusteella äitienpäivän juhlinta kokosi suuren osan
kylän väestä yhteen kouluille. Tapa jatkui aina 1960-luvulle saakka.

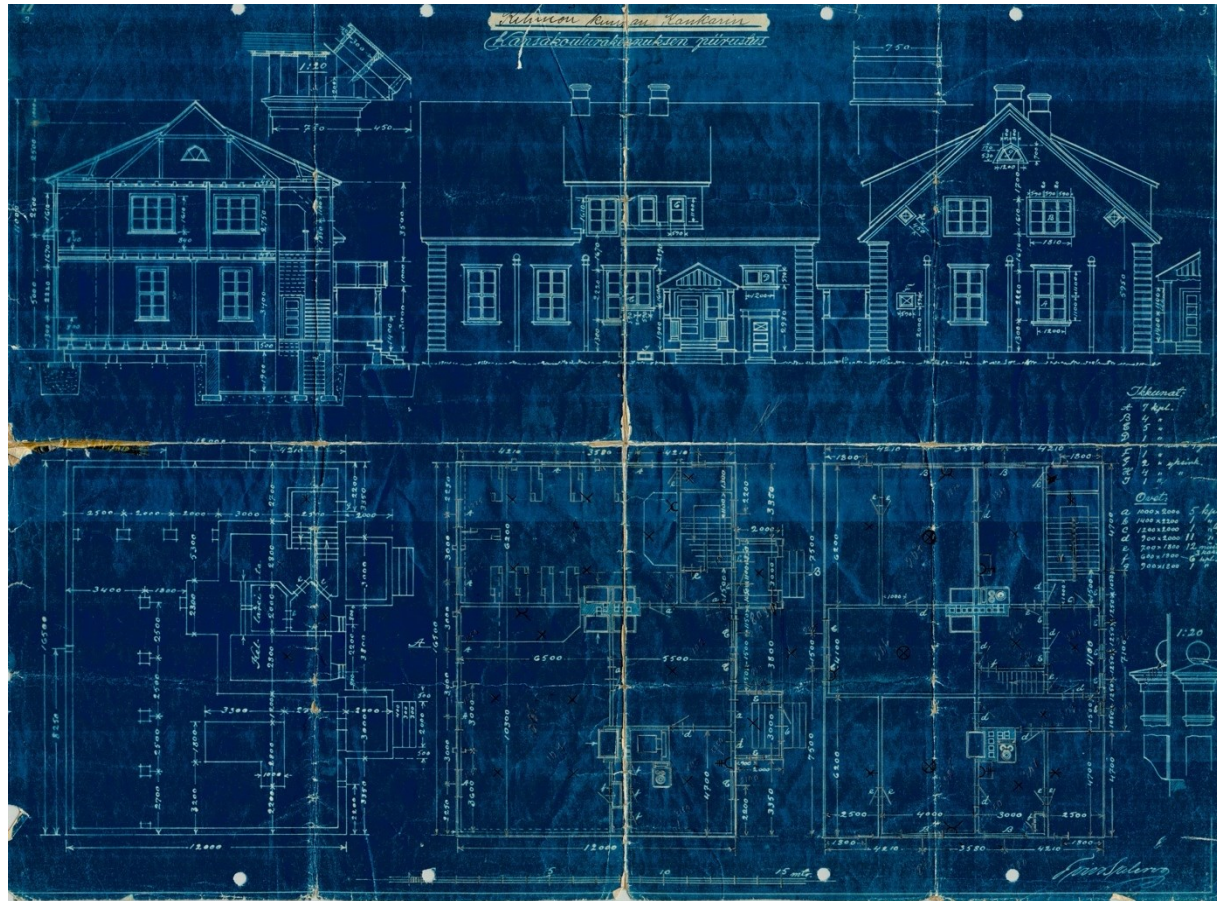
1950-luvun jälkeen Kihniöön rakennetaan 1962 kotiteollisuuskoulu, aloitetaan
keskikoulu 1963. Uusi koulurakennus rakennetaan 1966 ja peruskoulu alkoi
Kihniössä 1974. Kirkonkylän kansakoulun rinnalle on noussut laaja uusi koulu-
rakennusten kokonaisuus 2000-luvun aikana, jotka yhdessä kirjaston ja kun-
nan virastojen sekä pelastuslaitoksen kanssa muodostavat kirkonkylän julkis-
ten palveluiden keskittymän. Kirkonkylän vanha kansakoulurakennus jäi pois
käytöstä 2014. Tilastokeskuksen 1987 selvityksessä Kihniössä toimi vielä kuusi
ala-astetta ja yläaste Kirkonkylällä. Kihniön yhtenäiskoulu oli 2020 Kihniön ai-
noa toiminnassa oleva koulu, oppilaita oli 190.

Kuvat: Jokikylän koululaisia ja äitienpäivä Jokikylän koululla. Saara ja Matti Koskisen kokoelma



Kuva: Kihniön kansakoululaiset. Rakennus tehtiin Parkanoon 1870-luvulla laadituilla piirustuksilla. Julkisivuun tehtiin koristeelliset ikkunanvuorilaudat ja katon pätyyn spiira-koristeet, jotka edustavat enemmän 1800-lukua kuin 1900-luvun alkua. Hannu Tannisen kokoelma.

Koulurakennusten suunnitelmia ohjattiin kouluhallituksen mallipiirustuksilla ja valtion tuella kunnille. Autonomisen Suomen ensimmäinen kokoelma mallipiirustuksia maalaiskansakouluja varten ilmestyi 1892. Mallit olivat yksikerroksisia puurakennuksia, joiden ulkoseinät oli vuorattu pysty- ja vaakalautoilla. Koulujen yhteydessä oli yleensä opettajan asunto, ulkorakennuksia ja puutarha. Koulurakennuksien piirteitä löytyy koulukuvissa esiintyvien lasten takaa.

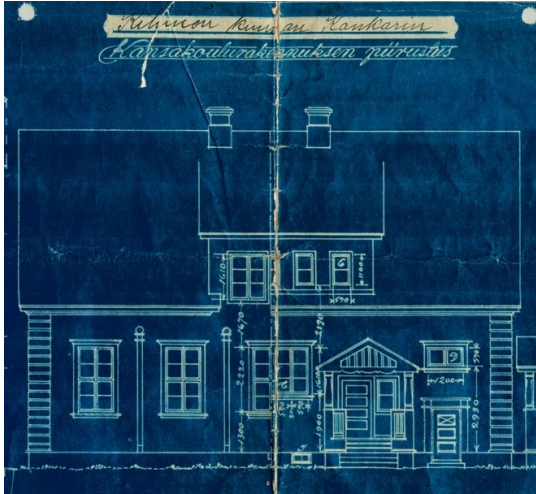


Koulurakennukset olivat usein ensin hirsirakennuksina verhoamattomia ja saivat lautaverhouksen vasta myöhemmin, kun hirret olivat laskeutuneet. Alkuperäinen asu on usein kadonnut, värit ja koristeet ovat muuttuneet, kun rakennusta on kunnostettu tai laajennettu. Sisäkuvien ottaminen vei varhaisilla kameroilla aikaa, minkä vuoksi vanhoja sisäkuvia on säilynyt vähän tai ne ovat olleet nimeämättömiä ja ajoittamattomia.

Parkanoon kuuluneen Kihniön ensimmäinen koulurakennus rakennettiin Kihniönkylään 1907 piirustuksin, joita käytettiin myös Linnankylän koulussa 1910. Kihniön kansakoulun piirustuksina käytettiin ensimmäisen, 1870-luvulla valmistuneen Parkanon kansakoulun piirustuksia. Ne oli laatinut metsänhoitaja Morning.

Kansakoulunpiirros, Kankarin kansakoulu 1920 -luku. Kihniön kunnan arkisto.

Koska kouluhankkeet venyivät ja mallipiirustuksia käytettiin pitkään, eivät uudet julkiset rakennukset seuranneet aina aikaansa vaan edeltävien vuosikymmenten tyyliä. Koristeissa käytettiin kertaustyyliä, kuten uusgotiikkaa ja -renessanssia. Kirkonkylän kansakoulussa toistui ikkunoiden T-karmi sekä rautateiden arkkitehtuurillekin tyypilliset koristepiirit harjakaton päädyissä. Rakennuksiin saatiin pikkuhiljaa teollisesti valmistettuja ikkunoita ja rakennusosia ja laajenusvaiheessa 1920-luvun selkeyden ihanne, niukka klassismi ohjasi yksinkertaistamaan rakennusten ulkomuotoa ja luopumaan koristeista. Mallipiirustusten käyttö jatkui opetuspiirien syntyessä ja edelleen oppivelvollisuuslain 1921 myötä. Kihniön seitsemän koulupiirin koulujen suunnittelu alkoi, mutta viivästyi 1930-luvun talousvaikeuksien ja edelleen talvisodan vuoksi, jolloin kouluihin anottiin valtionapua- ja lainaa. Koulut toteutuivat osin vasta sotien jälkeen, piirien laajuuden vuoksi kouluja tarvittiin lopulta yhdeksän.



Piirrokset ja kuva: Kankarin koulu 1920-luvun suunnitelmissa ja 2019. Myöhempi julkisivuremontti on karsinut koulun klassismin piirteitä mm. nurkkapilasterit ja vuorilaudat.

Kuva: Niskoksen edustavat 1930- ja 1950-luvun koulurakennukset 2020.



Kankarin ja Jokikylän koulut rakennettiin 1920-luvulla. Kankari on esimerkki tyyppi- ja piirrostyypin käytöstä ja siitä, miten rakennukset ovat muuttuneet ajan mukana ja mahdollisesti toteutuneet tyyppikuviin mukailen.

Niskoksen kylä sai koulun vasta 1937, joka rakennettiin samoilla, Kankarin 1920-luvun klassismin edustavilla piirroksilla. Funktionalismin aikana rakennetun Niskoksen koulun nurkkapilasterit jätettiin pois todennäköisesti rakennusvaiheessa, jolloin ulkoasu noudatti ajan rakentamista. Sotien jälkeen funktionalismin muotokieli säilyi rakennusten piirteissä, näkyen mm. hienosti 1950-luvun koulun päädyn kaarevassa katoksessa.



Rapattuja tiilirakenteisia kouluja rakennettiin Ratikylään 1939 ja sekä 1941 ja 1943 Mäkikylään ja Lahdentaustaan. Kouluverkko laajeni edelleen vielä 1950-luvulla Etelä-Nerkoolle, Kihniönkyliin ja Niskos sai edellisen sivun kuvassa näkyvän laajennuksen jälleen kouluhallituksen piiroksia hyödyntäen.

Koulurakentaminen oli kuntien suurin rakennustehtävä 1950-luvulla jälleenrakennuskauden väestön kasvun, siirtolaisten ja oppivelvollisuutta tehostaneen lainsäädännön myötä.

Kuva: Kihniönkyliin koulun rakentaminen. Puurukoinen rakennus saatiin näyttämään kivitalolta rappauksella. Liisa ja Raimo Paasikosken kokoelma.

Koulujen arkkitehtuuri hyödynsi uutta rakennustekniikkaa ja perustui käytännöllisyyteen: eri toiminnoille rakennettiin omat tilansa. Syntyivät ruoka- ja voimistelusalit, opettajain huone ja asunnot opettajille. Ihanteena oli 1- tai kaksi kerroksinen rakennus, joka sovitettiin maastoon, kuten Kihniönkyliin koulu. Ajalle tyypillisiä liuskekivikoristeita löytyy Etelä-Nerkoolta ja kaarevaa muotoa hyödyntävä katos Niskoksen laajennusosasta. Kihniönkyliin koulun urheilukenttä ja sen ulkorakennus, muistuttavat 1950-luvun kouluihanteista.

Seurain- ja työväentalot, metsästysmajat, tanssilavat

Omia yhdistystoiminnan tiloja rakennettiin vasta 1900-luvun alkupuolella. Myös nuorisoseura ja maamiesseuratoiminta olivat alkaneet ensin mautiloilla 1900-luvun vaihteessa. 1916 perustettiin Kihniön työväenyhdistys. 1920-luvulla edellisten rinnalle syntyivät lisäksi pienviljelijäyhdistykset. Yhdistystaloja rakennettiin 1930-luvun lopulta alkaen mm. Jokikylään Kalliolinna ja Niskokoskelle Nerkola.

Yhdistystalojen ohella tanssilavojen rakentaminen kertoo ajan muuttumisesta. Niiden kulta-aikaa oli sotien jälkeinen aika, jolloin Kihniössä oli useita pieniä tanssilavoja. Lavoja oli mm. Linnankylässä, Aitolahdella, Pyhäniemessä ja Tantereella. Niiden kukoistus päättyi vähitellen väkiluvun alkaessa hiipua 1960-luvulla, myös autoistuminen ja huvien muuttuminen veivät paikallisilta huveilta käyttäjäkunnan. Nykyisin lavoja ei enää ole, kaikki ovat purettu.

Parkanon pohjoisosiin, Kihniönkylään ja Kuivasjärvelle keskittynyt Kihniön nuorisoseura perustettiin 1894, aktiiveina olivat kansakouluopettaja Juho Torvelainen ja seppä lisäksi Jaskari. Kunnan itsenäistyttyä ensimmäinen nuorisoseuran talo Kihniössä jäi Kuivasjärvelle Parkanon puolelle ja syntyi tarve uudelle nuorisoseuralle, jolle rakennettiin kirkonkylään 1927 Ihantola.

Kuva: Ihantola alkuvuosina. Kihniö-Seura. Äitienpäivä Ihantolassa. Alpo Kivistön kokoelma.





Kuva: Kihniön laulujuhlat 1939. Takana urheilukenttää ja raittia. Kihniön kirjasto.



Suuria juhlia olivat Pohjois-Satakunnan nuorisoseurojen laulu- ja soittojuhlat, jotka järjestettiin Kihniössä 1939. Juhlat pidettiin toisen kerran Kihniössä 1957, jolloin tilaisuutta kunnoitti tasavallan presidentti Urho Kekkonen, joka vieraili tällöin myös Jytilän talon-poikaimuseossa ja Kihniön ulkomuseossa.

Kuvat: Kihniön laulujuhlat 1957 pidettiin Aitolahdessa, jossa sijaitsi tanssilava ja uintipaikka, Kihniön kirjasto.





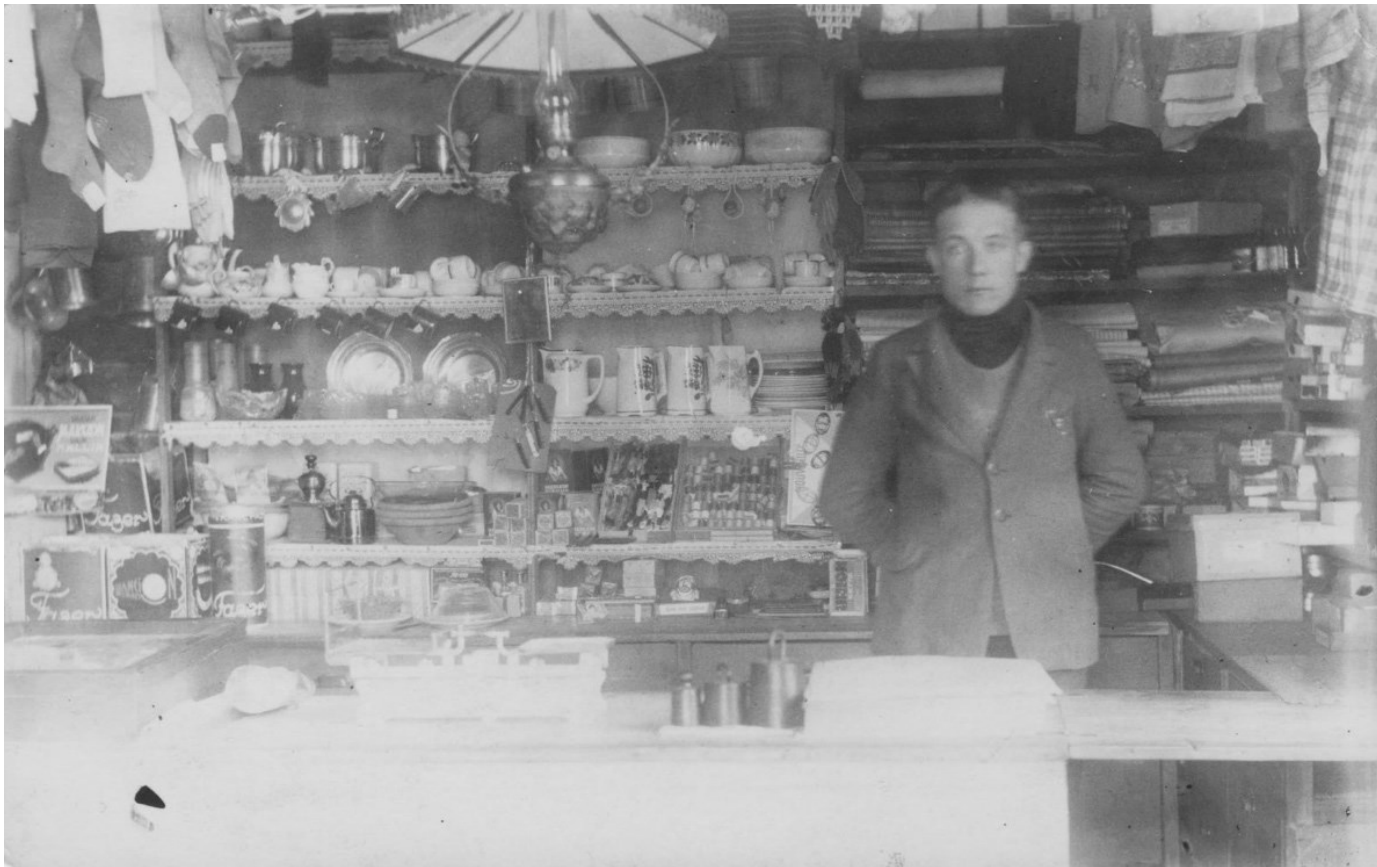
Kuvat: Lähelle Kihniön asemaa rakennettu Nerkola toimi hää- ja juhlapaikkana sekä tanssilavana. Rakennus paloi 1960-luvulla. Äitienpäiva Nerkolassa, Peltomäen kokoelma. Nerkola valmistumassa 1939. Sisko ja Kalervo Hirvikosken kokoelma.



Kauppan rakennukset

Erillisten kauppatalojen rakentaminen alkoi 1920-luvulta alkaen ja kauppatalojen määrä kasvoi 1930–40-luvuilla. Kaupparakennuksiin kuului kuitenkin useimmiten myös asunto. Siten ero aiemmin mautiloilla toimineisiin kauppahuoneisiin ei ole selvä. Kaupankäynti alkoi maaseudulla 1800-luvun jälkipuoliskolla elinkeinovapauden myötä, Kihniössä Puumilassa 1883 kauppias Sandströmin aloittamana.

1900-luvun alussa kauppoja syntyi kirkonkylän lisäksi Kankarin, Myllykylän, Ratikylän, Linnankylän sekä asemanseudun alueille. Oman kaupan aikakautensa aloitti Kihniön osuuskaupan synty 1929, joka sekin toimi ensin vanhoissa kauppatiloissa. Sivuliikkeitä perustettiin Jokikylään, Kankarille, Etelä-Nerkoolle, Kihniön asemalle, Aitonevalle ja Myllykylään.



Kuva: Lauri Laitilan kauppa, Ritva Markolan kokoelma.



*Kuva: Kihniön osuuskauppa,
Hannu Tannisen kokoelma.*

Kirkonkylälle Kihniön osuuskauppa perustettiin 1929 ja kaupankäynti alkoi 1930 Lauri Jyttilältä ostetuissa tiloissa. Kihniön Osuuskaupan talo valmistui 1953. Kauppataloille on ollut tyypillistä yksinkertainen, käytännöllinen muotokieli, joka jatkui aina pitkälle 1960-luvulle saakka. Kauppataloja on muutettu ja laajennettu usein. Kaupan rakennuksilla on kulttuurihistoriallinen arvo kokoontumispaikkoina ja kylien solmukohtina.



1920–40-luvuilla Suomeen levisi osuuskauppa-arkkitehtuuri mallipiirroksien kautta. Samat tyylipiirteet toistuvat useissa kunnissa, mutta Kihniössä säilyneiden kaksikerroksisten noppatalojen määrä luo raitille oman tunnelmansa. Osuuskauppatyylillä oli käytännöllistä. Selkeät yksityiskohdat tekevät tyylistä tunnistettavan.

Kuva: Sokoshalli kiinni. Mauri Heliölään kokoelma.



Kihniössä osuuskauppatyylillä näkyy myös noppataloissa, joissa kaksikerrokset rakennukset lautavuorattiin, ikkunat sijoitettiin useimmiten symmetrisiin riveihin huonejakoa seuraten ja sisäänkäynti sekä rappu sijoitettiin keskeisesti. Neliömäiset ikkunat olivat usein kaksiruutuiset. Matalahko satula- tai aumakatto sekä rakennuksissa toistuva kaksikerroksinen mittakaava toistuu ajan kauppaa- ja asumista yhdistäneissä taloissa ympäri Suomen. Monet noppataloista ovat saaneet vuosikymmenten varrella uusia ikkunoita, uuden ulkokuorauksen ajan väri-ihanteita seuraten sekä lisäeristyksen, joka on muuttanut alkuperäistä ilmettä.

Kuva: Kihniön Osuuskauppa.

Sivukylien kaupat kylien keskuksina



Kuvat: Mäkikylän uusi Osuuskauppa. Sisko ja Kalervo Hirvikosken kokoelma.

Kauppatoiminta on ollut vilkasta sotien jälkeen, jolloin kauppoja toimi kaikilla Kihniön kylillä. Rautatieasemilla oli tavaran välityksessä keskeinen rooli ja asemanseutu kehittyi juuri palveluita tarjoavana alueena. Ennen sotaa rakennettuja liikerakennuksia laajennettiin ja kauppaa käytiin myös edelleen tiloilta käsin lisäelinkeinona. Aitonevan Suo Oy työllisti aluksi kesäisin satoja henkilöitä ja suurimmillaan jopa 800 henkeä. Suo Oy toi lisää väkeä pieneen, mutta laajalle moneen kylään levittäytyneeseen kuntaan. Jo 1920-luvulla syntyi Törmän kauppapuoti Naarmin kylälle, joka siirtyi seuraavalle sukupolvelle ja uuteen rakennukseen 1960-luvulla. Osuusliike toi useita kauppoja Kihniöön: pääliike Kihniön Osuuskauppa kirkonkylälle, Aitonevan osuuskauppa, Kankarin osuuskauppa, Jokikylän osuuskauppa, Myllykylän osuuskauppa, Etelä-Nerkoon osuuskauppa ja rautatieasemalla Kihniön osuuskauppa.



Kuva: Kankarille perustettiin Kihniön osuuskaupan sivuliike. Kankarin osuuskauppatalo ja ulkorakennukset olivat tyhjiillään 2019.



Kuva: Kauppa, Jokikylä 2019 tyhjiillään.



Kuva: Kauppa, Niskos, 2019 asuinkäytössä,



Kuva: Kauppa Mäkikyläntien risteyksessä. Noppatalo. 2019.

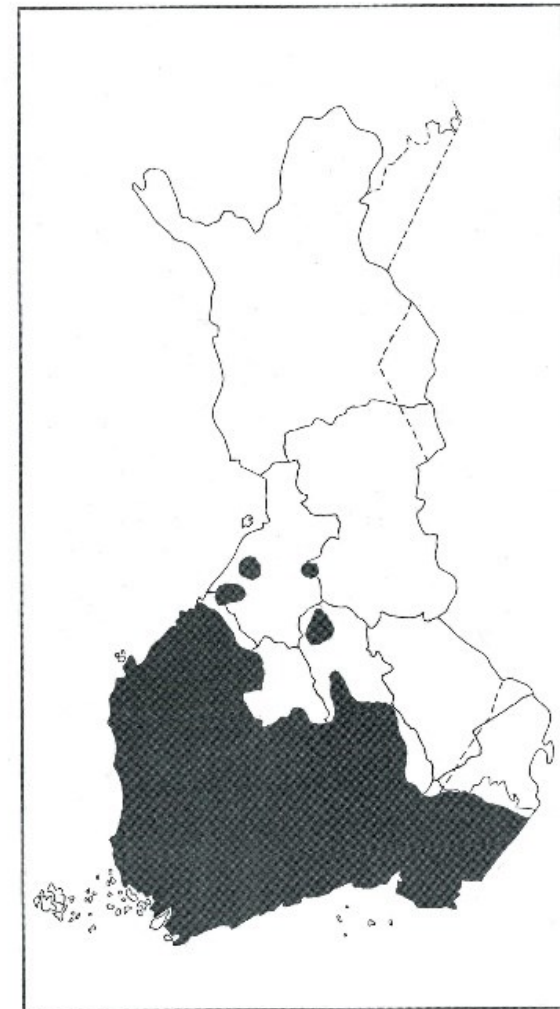
Kihniön talonpoikaiset pihapiirit

Kihniön talonpoikaisia, osittain säilyneitä pihapiirejä on jäljellä runsaasti. Niistä ovat usein säilyneet asuinrakennus ja yksittäisiä talousrakennuksia. Pihapiirit ovat olleet useimmiten tyyppiltään Länsi-Suomessa tyyppillisiä, useita rakennuksia käsittäviä umpipihoja. Nimityksellä viitataan kuitenkin enemmän rakennusten väljästi rajaamaan neliömäiseen pihaan, kuin täysin suljettuun pihaan. Kihniössä on säilynyt lähinnä enemmän 1900-luvun vaihteeseen viittaavia jo väljempiä, neliömäisiä tai suorakaiteen muotoisia pihoja, jossa rakennukset rajaavat pihaa kolmelta sivulta, nurkkien ollessa usein avoimia.

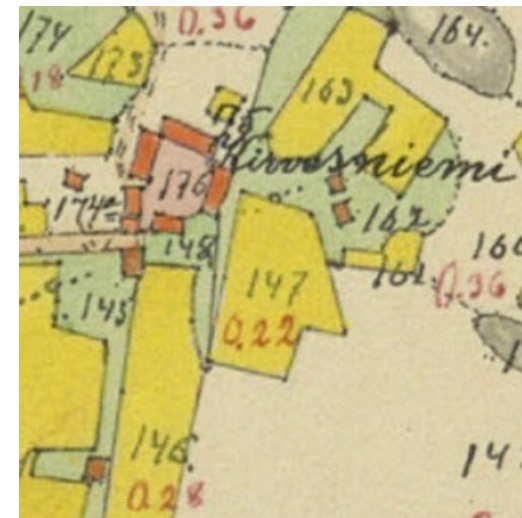
Kihniössä talonpoikaisille pihapiireille on tyyppillistä päärakennuksen, joita voi olla yksi tai kaksi, isoluhdin tai porttiluhdin ja tallin rajaama pihapiiri. Neliömäisen pihapiirin ulkopuolelle sijoitettiin paloturvallisuuden vuoksi riihi, sauna, vilja-aitat ja ladot, mitä ohjasi jo 1681 Kaarle XI:n talontarkastusasetus. Pihapiirit rakennettiin kuitenkin aina tarpeen mukaan, rakennuksia saatettiin siirtää, korottaa, jatkaa ja yhdistää.

1600-luvun talonkatselmusasetus vaati myös vierastuvan rakentamisen suurempiin nk. koko manttaalin taloihin. Toinen päärakennus toimi usein vierasrakennuksena tai syytinkirakennuksena talon vanhalle isäntäparille. Kahden, kulmittain olevan asuinrakennuksen yhdistelmiä on säilynyt mm. Ahon ja Kovasen pihapiirissä.

Kartalla umpipihojen alue tummalla. Lähde: Suomalainen piha 2006: 94.



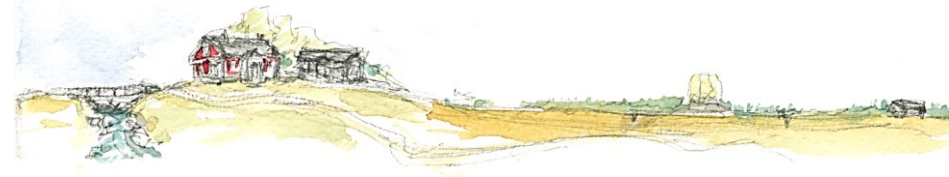
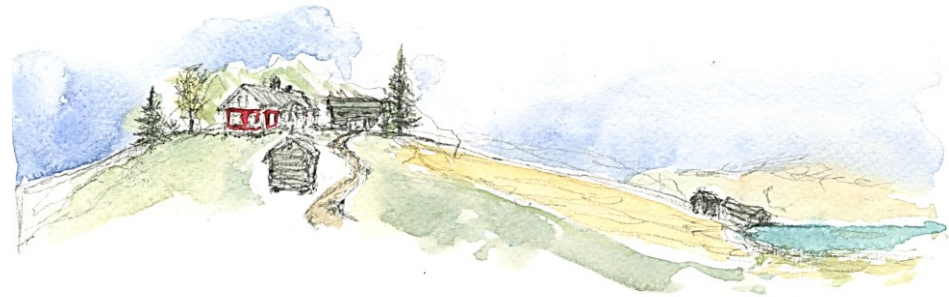
Umpihatalojen levinneisyysalue.



Kuva: Kirvesniemen talonpoikainen, etelään aukeava piha 2019 rajautuu kolmeen rakennukseen aittariviin, ja luh-tiin ja päärakennukseen. Vuoden 1907 tiluskartassa rakennuksia oli kuusi ja ne muodostivat nykyistä suljetumman pihapiirin.

Kihniön kolme talonpoikasta pihapiirityyppiä

1. Rantarinteiden kantatilat ja torpat. Kihniön vanhimmat 1500-luvun talot ja ensimmäiset, 1700-luvun kantatalojen perustamat torpat on rakennettu Kihniön keskeisen vesireitin tuntumaan ja talo on rakennettu loivaan rinteeseen tulvapeltojen äärelle aikana, jolloin vesireitti on ollut tärkeä sekä kesäisin että jääteinä ja tiestö vasta syntymässä. Näillä taloilla on ollut ja on osin edelleen näköyhteys yli vesistön. Hyviä esimerkkejä ovat Korhos-järven Korhonen, Järvensivu ja Jytilä, Tarsia-Sulkuejärven Tarsia, Luomalahti, Puumila ja Nerkoonjärvellä Hietanen, Kovanen, Kirvesniemi, Paloniemi ja Vavionlahti. Kankarijärvellä mm. Asumaniemi, Hakala, Mustaniemi, Kauraniemi, Ristaniemi, Salomäki, Jokipii ja Kriikkula sekä Naarminjärvellä Aho, Törmä ja Piikkilä.
2. Tasaisten suopeltojen uudistilat. Kruunun metsätilat ja uudistilat on rakennettu metsäsaarekkeeseen peltojen keskelle, jotka raivattiin soista. Taloihin liittyy usein jokireitti lähituntumassa. Kihniön joet ovat pieniä kapeita kivikkoisia uomia, mutta joiden virtaus riitti pyörittämään myllyjä. Viljelyalaa oli uudistaloissa usein laajalti suoaukeista raivattuina. Kihniössä nämä asutusmaisemat ovat usein nuorempia 1800-luvun ja 1900-luvun alkupuolelta, vanhojen asutusalueiden reuna-alueita esimerkkejä ovat mm. Jokikylä, Knuuttila, Ratikylä, Talosenperä ja Niskos.



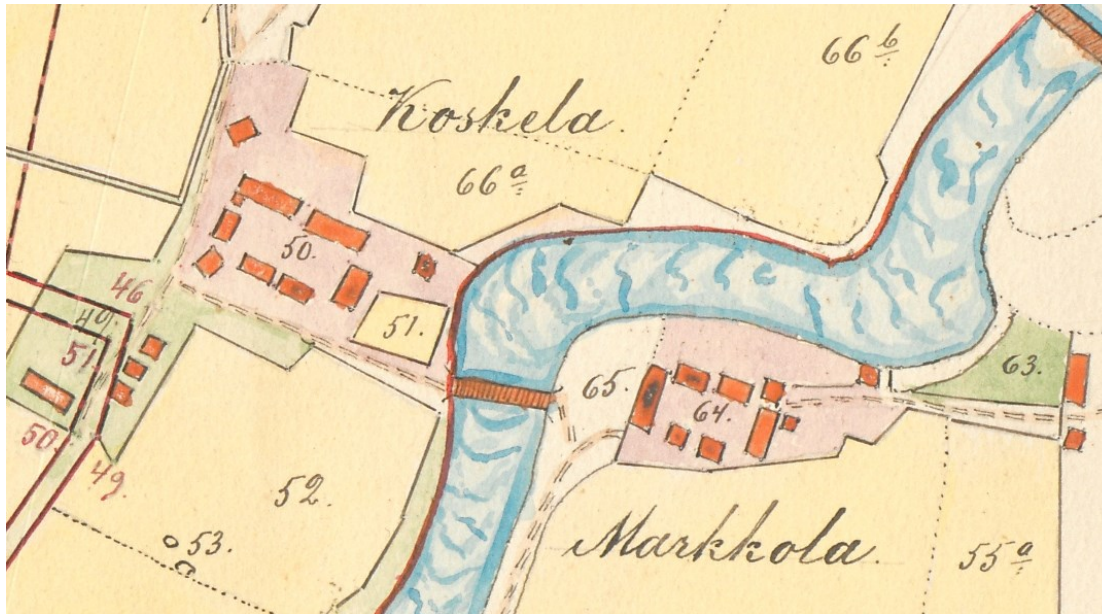
3. Polveilevien vaarapeltojen maatilat mäkisessä maisemassa. Kihniön kaakkoislaidalla maisema muuttuu: kallioalueet lisääntyvät, rinteet ovat jyrkkiä ja pellot on raivattu rinteisiin. Asuinrakennus on sijoitettu mäen laelle ja pelloissa on hyödynnetty lämpimät etelärinteet. Asutus on mäkialueilla hyvin harvaa, edustavin esimerkki on 1700-luvulla asutettu Mäkikylä.



Piirrokset kuvaavat eri tyyppisiä, miten talot sijoittuvat maisemaan Kihniön alueella:

- 1. Rantapellot ovat hyvin loivia ja mäet nousevat järven pinnasta vain kymmenisen metriä.*
- 2. Suopellot ovat hyvin laajoja ja mäet nousevat suon pinnasta vain korkeintaan reilun metrin tai muutaman.*
- 3. Mäkikylässä pellot ovat hyvin jyrkkiä mutta laajempia kuin piirrokseissa.*

Talonpoikaisen rakentamisen tyylipiirteitä



- 1-2 asuinrakennusta rantatörmällä
- pääjulkisivu usein järvelle päin katsova
- nk. umpipiha tai kaksoisumpipiha
- aittarivi
- isoluhti, porttiluhti
- hirsi- tai lautarakenteinen navetta ja talli
- pihan ulkopuolella palovaaralliset rakennukset, riihet, saunat ja vilja-aitat, pellon pitäjän 2. krs aitta

Karttaote: 1889 Koskelan lohkomiskartta, Linnankylä.

Pihapiirien rakenne näkyy hyvin 1880-luvun lopun lohkomiskartoissa. Kaksoisumpiha saattoi syntyä myös lohkoessa taloa esimerkiksi veljesten kesken. Kartan rakennuksia tai siltoja ei enää ole. Koskela siirrettiin 1800-luvun lopulla uuteen paikkaan ja Markkolan uudistettu ja edustava pihapiiri on 1930-luvulta.

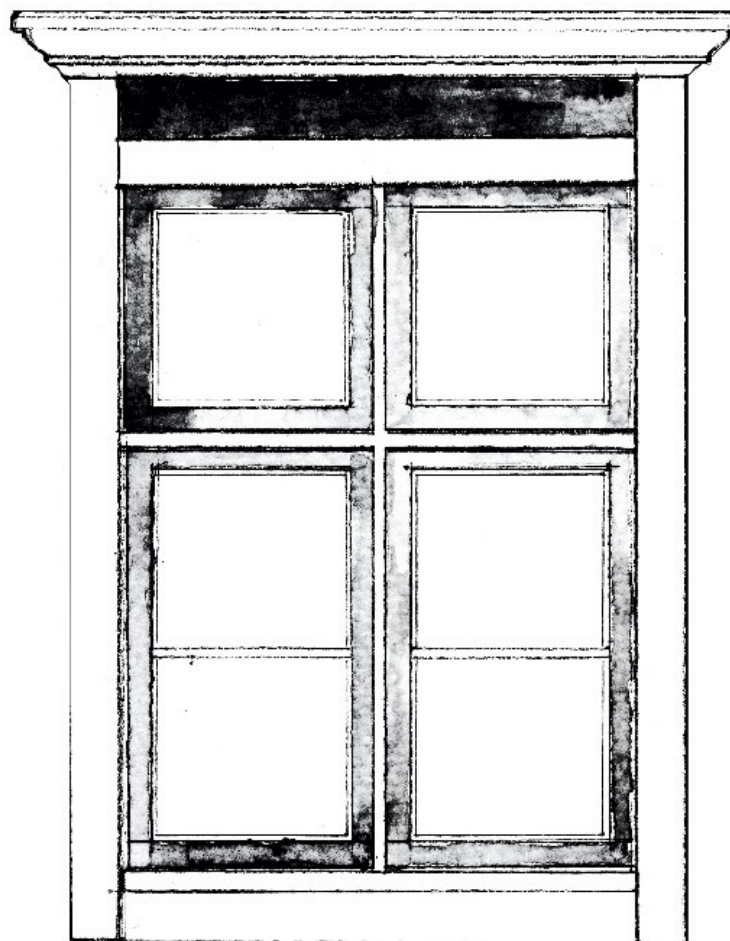
Maatilojen päärakennukset



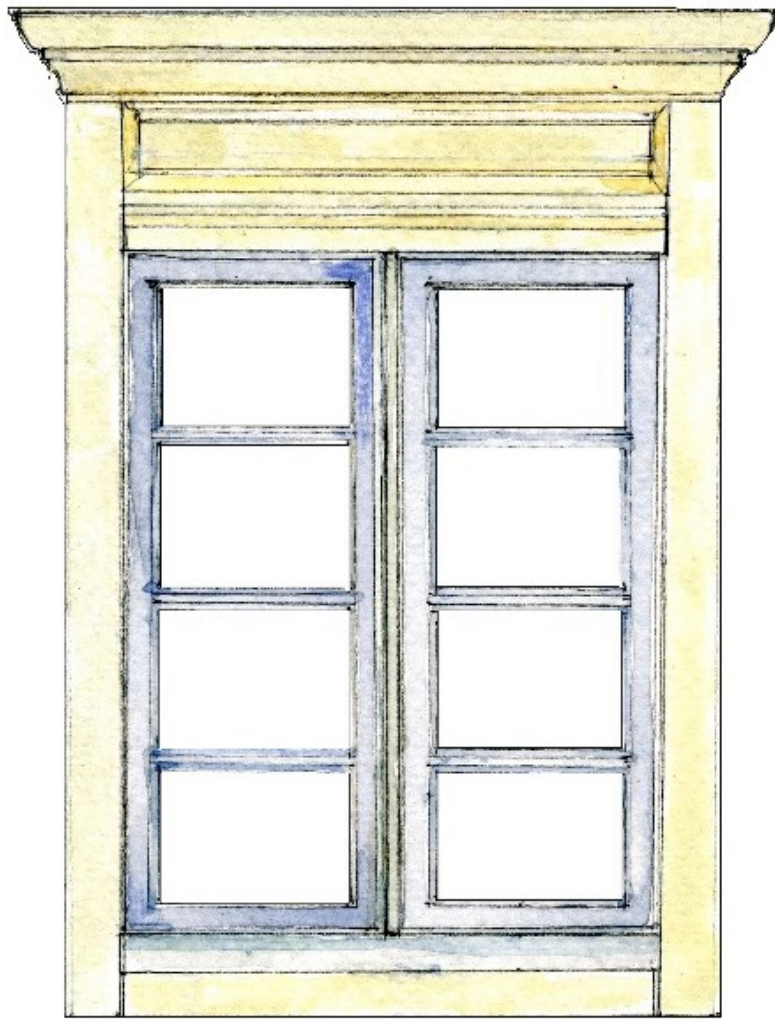
- yksikerroksinen päärakennus
- vieras tai syytinkirakennus kulmittain
- satulakatto, hirsirakenne, pitkänurkka, pystyrima-
laudoitus
- punamulta/keltamulta väritys
- päädyissä vino sulkalaudoitus
- 1-2 kuistia
- 8-6 ruutuinen ikkuna, sininen koristeväri
- vellikello
- ranta-aitta, sauna, riihi

Kuva: Aho 2019.

Perinteinen talonpoikaistalo säilyi pitkään, aina 1900-luvun alkuun saakka vallitsevana rakennustyyppinä. Rakennuksessa oli matala kivijalka, pitkänurkkainen hirsirunko. Pohjaltaan rakennus oli paritupa, jossa päätyjen suurien tuvan ja pirtin väliin jäi porstua ja sen peräkamari. Vintillä saattoi olla kesähuone. Julkisivua hallitsivat symmetriset pystyikkunat, joko 6- tai 8-ruutuisella jaolla. Usein ikkunoiden yläpuolella sijaittivat ns. haukkaikkunat, kihniöläinen piirre on ollut lisätä haukkaikkunat myös talon päätyihin.



Kuvat: Mustaniemi ja Korttesmaa-kuvassa sulkapanelointia talon päädystä. Kihniössä yleinen kuusiruutuinen ikkuna. Piirros Ahon 6-ruutuisen ikkunan mukaan.



*Kuva: Piirros Uusi-Ristaniemen 8-ruutuisen mukaan.
Nainen 1. Tyypillinen Kihniöläinen talonpoikastalo ja talonpoikainen empiretyylinen ikkuna, jossa hyvin korkea otsalauta kruunuosan olla.
1800-luvun lopulla yleistyi kuusiruutuinen ikkuna.*

Kihniön vellikellot



Talonpoikaiseen pihapiiriin on kuulunut olennaisesti vellikello, myös ruokakelloksi tai päiväkelloksi nimetty. Vellikellot muistuttavat edelleen ajasta, jolloin talon päivä rytmittyi päivän ja vuoden kierron sekä niihin kuuluneiden maatalan töiden mukaan. Todennäköisesti ne yleistyvät 1800-luvun lopulla, kun peltoala ja väki taloissa lisääntyi merkittävästi. Talon väkeä syömään kutsunut kello toimi myös hälytyskellona.

Valettu metallikello oli arvoesine, jotka yleistyivät ensin kartanoissa ja suurtiloilla, myöhemmin talonpoikaistiloilla. Kihniössä säilyneiden vellikellojen päätyypin voisi nimetä *Puumilan kellotyyppiä*. Perusrakenne on sama kuin koko Suomessa hyvin yleisessä tyyppissä, jossa kello on asetettu kahden rangan tukemaan poikkipuun varaan ja kelloa suojaa pieni satulaharjainen katto. Puumilan tyyppissä perusrakenteen ympärille on rakennettu koristeellinen neljän ohuemman tolpan kannattama ristilappeinen katos. Vellikello-rakennetta sitovat aitamaiset listat ja katoksen reuna kiertyä koristeltu tuulilauta.

Kihniön Puumilan vellikello -tyyppi on sijoitettu päärakennuksen katolle useimmiten kuistin kohdalle. Täysin samanlaista tyyppiä ei löytynyt tässä selvityksessä muualta, mutta neljän tolpan ympäröimiä vellikelloja on sijainnut mm. Jalasjärven Luopajärven Virnalassa, Ruoveden Kekkosen kylällä, Karvian Alakantin talossa sekä Lapualla. Näissä katos on kuitenkin joko pyöreä, pyramidikatto ja neljä tolppaa on sijoitettu katonharjalle 45 asteen kulmaan, vinkkeliin. Poikkeuksen tyypeistä muodosti Kauraniemessä ollut vellikello, jonka kahden tolpan varassa oleva teline oli varustettu kellomaisella katolla.

Piirros: Ahon vellikello. Sama malli esiintyy myös Puumilassa.



Kuvat: Kihniön vellikelloja. Puumila 2019 oikealla. Vasemmalta ylhäältä Kovanen, Aho, Knuutila, Korhonen Mäenpää, Viikeri, Tarsia ja Kauraniemi.

Porttiluhdit

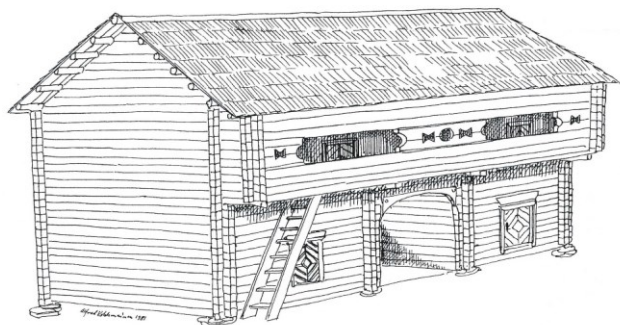
Kihniössä on säilynyt runsaasti läpiajettavia porttiluhteja. Porttiluhdin mallia on hyödynnetty myös uudemmissa rakennusriveissä, joissa aittojen väli on yhdistetty katoksella ja jättämällä kulkuaukko pihaan.



Kuvat: Mummo Pesee maitopulloja. Alpo Kivistön kokoelma. Taustalla ajoportti aittarivissä.

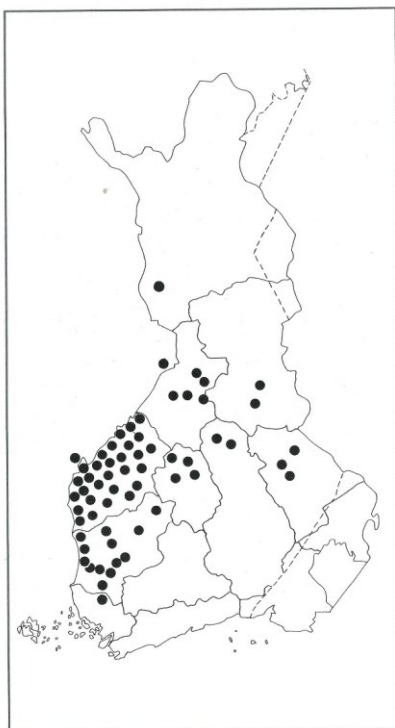


Luhteja Kihniössä: Vasemmalta ylhäältä Soisenperä, Aho ja Järventausta, oikealla nimeämättömiä Kihniön porttiluhteja sekä alinna Yli-Salomäen luhti, mustavalkokuvat Mauri Heliölän arkisto.



Porttiluhti Etelä-Pohjanmaalta Isostakyröstä. – Piirt. Alfred Kolehmainen. Kolehmainen 1983, 43.

Kuva: Hevonen ja reki. Alpo Kivistön kokoelma. Piirroset teoksesta Suomalainen piha 2006: 53 ja 54.



Porttiluhdin levinneisyysalue. – Vuorela 1949, 126.



Kuistit

Kihniön talonpoikaisissa taloissa esiintyy useita kuistityyppejä. Yksi yleisimmistä näyttää olleen kuusikulmainen kuisti, johon liittyvät usein suuret moniruutuiset ikkunat. Useassa talossa kuisteja on ollut kaksi ja ne on saatettu yhdistää välirakennuksella, lasikuistilla.

Kuistit ja niiden lautaverhoilu ovat usein pitkänurkkaisissa talonpoikais-taloissa rakennusta nuorempia. Näyttävät mutterikuistit ovat todennäköisesti 1800-luvun loppupuolelta ja 1900-luvunvaihteesta, ajalta kun elinkeinot, metsä ja maatalous toivat rahaa pitäjään. Näyttävällä kuistilla oli helppo osoittaa vaurastumista.

Kuistit myös uudistuivat. Sodan jälkeen taloja ja asuintiloja uudistettiin, tällöin vanha koristeellinen kuisti saatettiin korvata korkealla kuistin ja porrashuoneen rakenteella, jolloin vinttutiloihin saatiin asuintiloja. Uudet ikkunat ja korotettu kuisti muuttivat talonpoikaisen talon ulkonäköä merkittävästi. Samalla saatettiin antaa koko talolle uusi väritys.



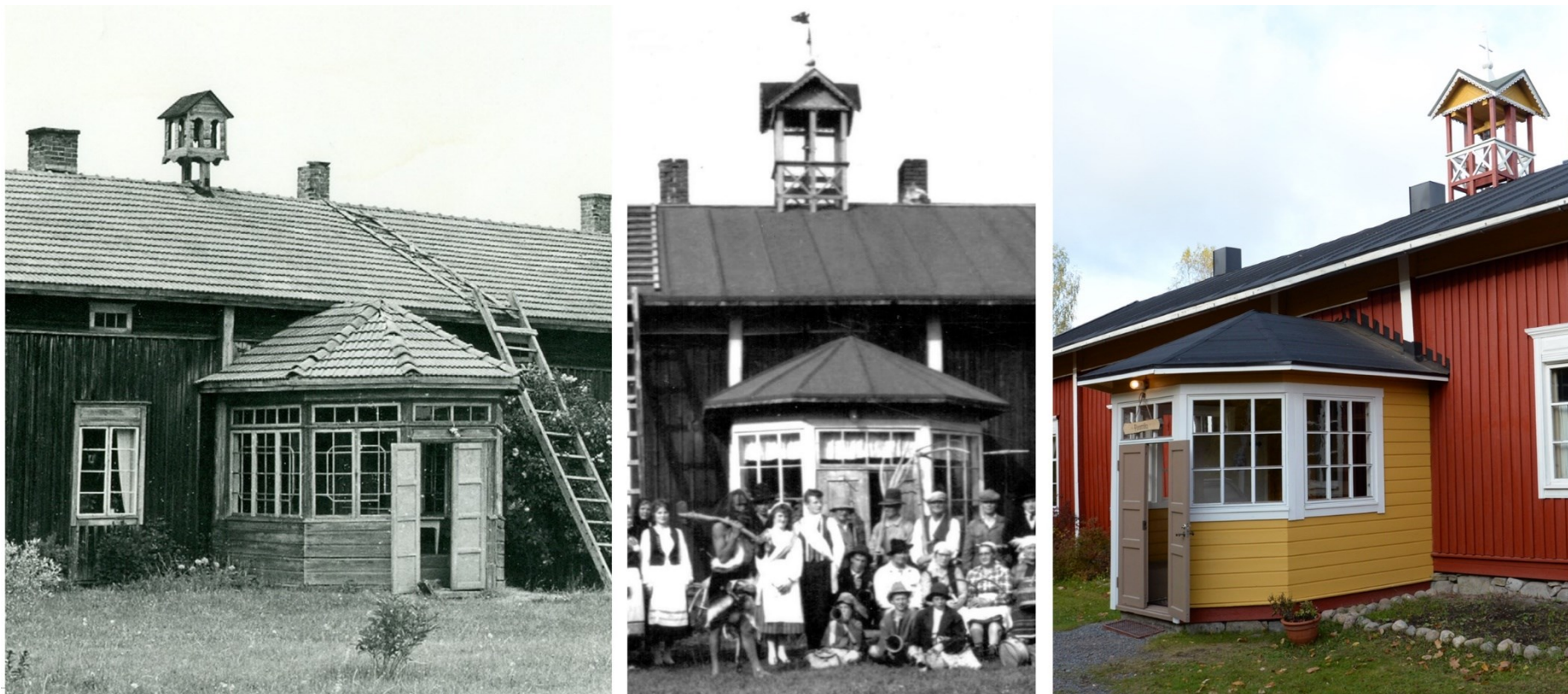
Kuva: Uusi-Luomalahden kokoelma. Näyttävä mutterikuisti helluntain viettäjäien takana. Etualalla jo isännän seuraava statussymboli, auto 1920-luvulta.



Kuvat: Kuistin ja asumisen historiaa, muodonmuutoksia, Hiekan talon. 1800-luvun mutteri ja Myllyniemen 1950-luvun suuri kuistiosa 1800-luvun talossa.



Kuva: Kihniössä yleinen kuusikulmainen kuistityyppi. Uusi-Ristaniemi ja Kirvesniemi 2019, sekä purettu Uusi-Luomalahti eli vanha Penttu.



Kuva: Mutterikuisteja Tarsia ja Puumila 1950-luvulla ja 2019. Mutterikuistissa on ollut usein säteittäinen katto, jota on muutettu ajan saatossa, kuten Puumilassa.



Kuva: Suuret talonpoikaistalot toimivat hajanaisessa Kihniössä seurantalosten ohella kokoontumispaikkoina. Iso-Peltomäen kuistin edessä äitienpäiväjuhlan väkeä. Peltomäen kokoelma.

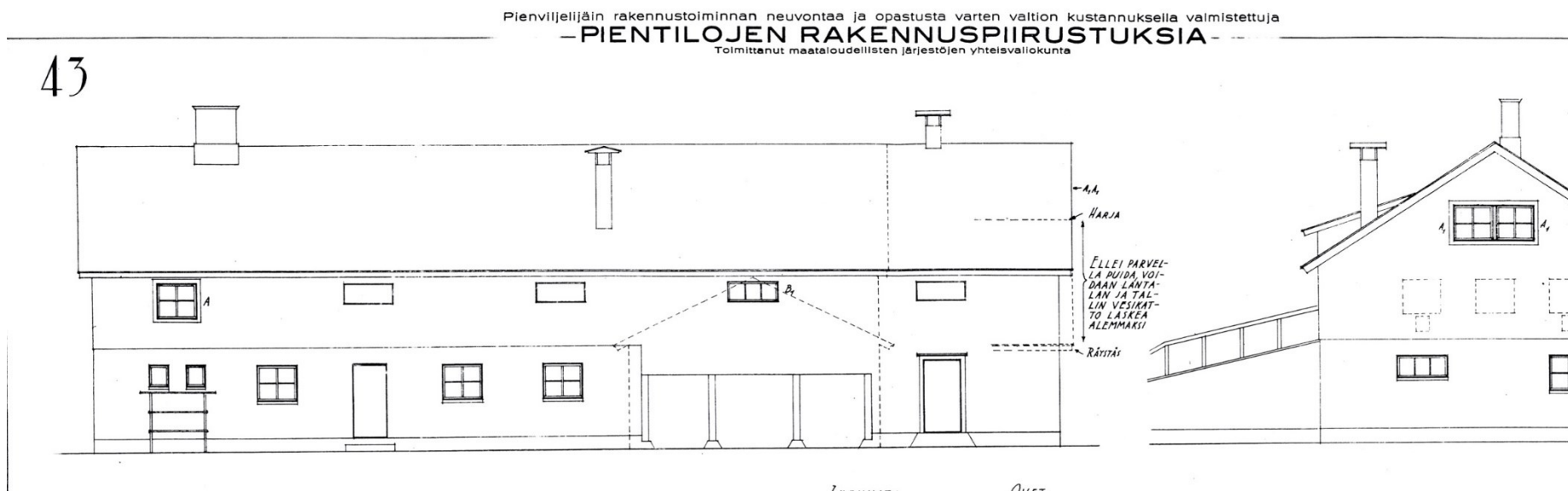
KIHNIÖN KULTTUURIYMPÄRISTÖT 2020, KULTTUURIYMPÄRISTÖN OMINAISPIIRTEITÄ



Kuva: Rinnakkaisia kuisteja Myllykylä, Järventausta, Kovanen ja oikealla alhaalla Viikeri. Kihniö-Seuran keräämät kuvat.

Maatilojen uudistamista tyyppiirroksin

Myös yksityistä rakentamista neuvottiin kansallisesti jo 1920-luvulta alkaen, jolloin maaseudun asuinrakennuksia suunnittelivat pääasiassa rakennusmestarit. 1920-luvulla myös navetat ja ulkorakennukset saivat omat tyyppiirustuksensa, jotka näkyvät myös Kihniön maatilojen pihapiireissä. Tyyppiirroksien mukaan tehdyt talousrakennukset muodostavat myös Kihniössä monille pihapiireille niiden 1940-luvulta alkaen syntyneen kerroksen.



Piirros: Maataloudellisten järjestöjen yhteisvaliokunnan navettapiirros. Kihniön kunnan rakennusvalvonnan arkisto.

Kesä- ja loma-asutus



Suomessa 1800-luvun puolella suurimpien kaupunkien liepeille syntyi varakkaan porvariston rakentamia huviloita ja huvilayhdyskuntia, usein höyrylaivareittien tai rautateiden tuntumaan. Huvilat olivat tuolloin enimmäkseen suurikokoisia ja koristeellisia rakennuksia, jotka oli tarkoitettu pelkästään vapaa-ajan ja kesän viettoon. Huvilakulttuuriin vertautuu kesien vietto maaseudun suurtiloilla, jonne oli yhteydet laiva- tai rautateitse. 1920-luvulla linja-autoliikenne ja yksityisautot yleistyivät, joka mahdollisti kesien vieton myös kauempana. Maaseudulla varakas väki alkoi seurata kaupunkiväestön esimerkkiä ja 1940 Suomessa oli yli jo 20 000 huvilaa.

Kihniön huvila-asutuksen vanhin esimerkki on Iso-Liettisen saarella Paaerin huvilaksi siirretty Leikon tilan päärakennus. Germund Paaer oli Kihniössä kesäasukas 1900-luvun alkuvuosikymmeninä, Paaer kuoli 1950, jonka jälkeen suku on jatkanut huvilan pitoa.

Sotavuosien jälkeen, vasta 1950- ja 1960-luvulla elintason noustessa ja tiestön parantuessa kesämökkeily laajeni koko väestön vapaa-ajanviettotavaksi. Kesämökkiasutus synnytti rannoille hyvin pieniä yhden tai kahden huoneen mökkejä, joissa sauna rakennettiin ensin saman rakennukseen. Kesämökkien määrä kasvoi jälleenrakennuskauden myötä ja edelleen 1960-luvun lopulla, kun Suomessa siirryttiin viisipäiväiseen työviikkoon ja vapaa-ajan merkitys kasvoi. Lauantaista koulupäivinä luovuttiin vasta 1971. Kaupungistumisen ja autoistumisen vastapainoksi kesäpaikkojen määrä kasvoi räjähdysmäisesti. Usein kesäpaikka hankittiin vanhalta kotiseudulta.

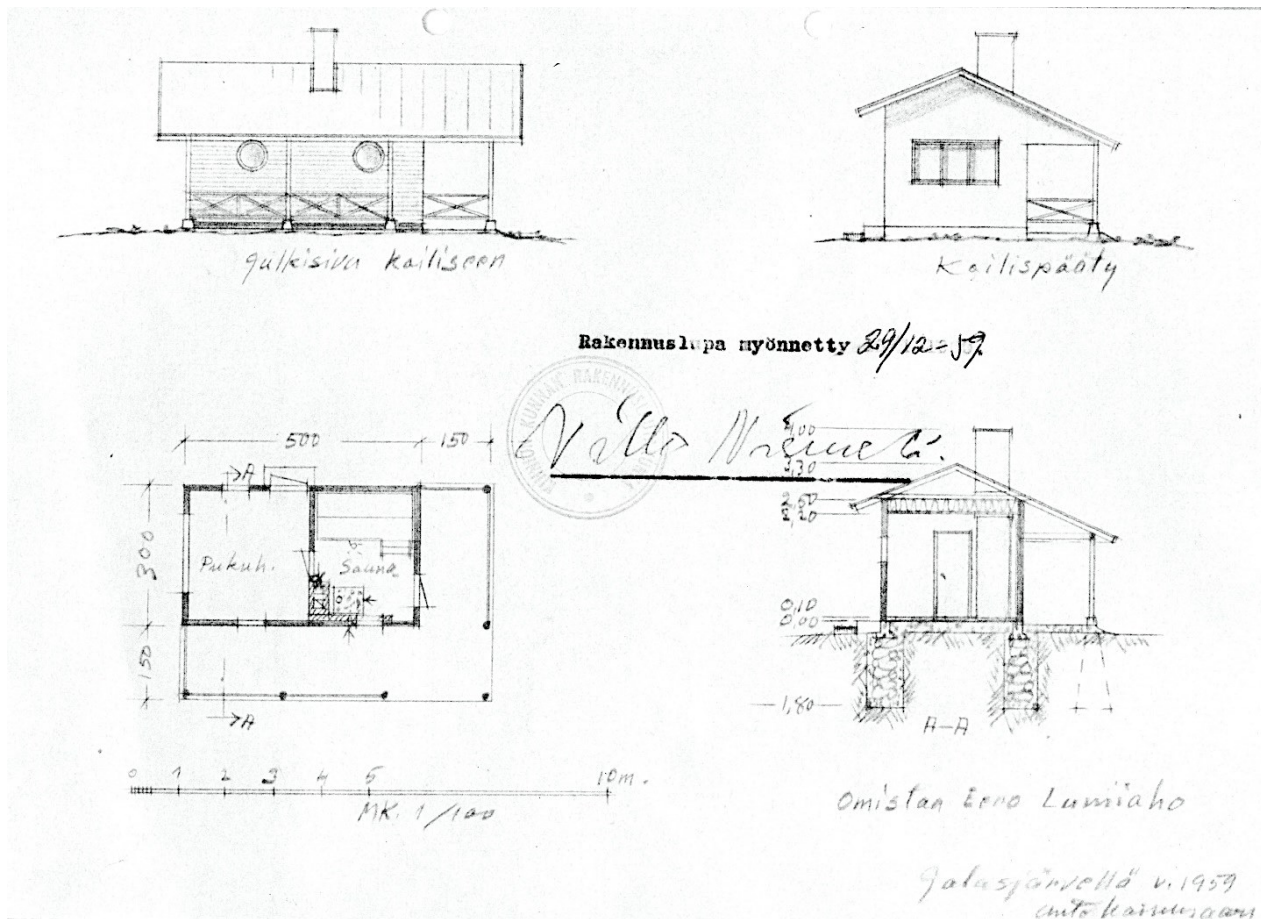


*Kuvat: Paaerin huvila. Mauri Heliölän kokoelma.
Yllä Paaerin huvilalla. Ritva Markkolan kokoelma.*

Itsenäistymisen jälkeen rakennetuissa huviloissa ilmeni pyrkimys yksinkertaisuuteen ja käytännöllisyyteen. Kesäasutus myös yleistyi keskiluokan kasvaessa elintason noustessa. Ylellinen koristelu väheni, ja huvilarakennuksissa alettiin jäljitellä esikaupunkien omakotitaloja. Yhä enemmän ilmaantui myös pieniä viikonloppumajoja. Puutarhatyöt kuuluivat oleellisena osana huvilaelämään, ja puutarhan antimet olivat tärkeä osa perheen ruokataloutta.

Pientilojen luopuminen maataloudesta ei ole tarkoittanut maaseudun tyhjentymistä kokonaan, vaan monet tilat ovat siirtyneet kesäkäyttöön. Samalla tavalla suuri muutos maisemassa on ollut jo 1940-luvulla alkanut rantojen kesäasutuksen rakentaminen järvien laskun luomille matalille vesijättömaille. Yhteisten kala-aittojen ja venevalkaimien sijaan Kihniön rantoja käyttävät nyt vapaa-ajan asukkaat. Asutus on kausiluonteista kuten ennen pysyvää asutusta, eräkaudella.

Paaerin jälkeen seuraavat mökit ilmestyvät Kihniölle 1950-luvulla, jolloin mm. Kauppias Kauniston mökki rakennetaan Ruuhiniemeen. Järvirikas Kihniö houkutteli erityisesti heti maakuntarajan takana olevia, järviköyhiä eteläpohjalaisia mökkien rakentajiksi. Kihniön muuttuminen mökkikunnaksi alkaa voimallisesti 1960- ja 1970-luvulla. Nykyisin mökkejä on noin 900 kappaletta eli noin saman verran mitä kunnassa on omakotitaloja. Mökkien taso on viime vuosina noussut, kesäkäyttöön rakennetut vaatimattomat lauta- ja hirsimökit ovat vaihtuneet talviasuttaviksi kakkosasunnoiksi.



Kuva: 1950-luvun lopun kesämökkipiirros. Unto Koivusaari.

Pyhäniemen loma-asutus ja leirikäyttö



Pyhäniemen hiekkarannat kertovat Kihniön järvimaisemien tyypistä. Luonnon hiekkarantoja on paljon ja rannat ovat olleet erilaisten tapahtumien kuten rantalystien ja tapahtumien, kuten laulujuhlien tapahtumapaikkoja. Myös kadonneet tanssilavat sijaitsivat rannoilla. Kesäiseen rantojen käyttöön kuuluvat myös Tarsiaan ja Kotaniemeen kootut museoalueet sekä noin 900 kesäasuntoa.

Pyhäniemi ilmasta ja 2019. Pyhäniemeen siirretty savusauna.





Luonnonkaunis Pyhäniemi on ollut niin kivikauden ja eräretkien kuin myöhempien sukupolvien kesäretkien kohde useiden vuosisatojen ajan. Pyhäniemessä sijainneelle savusaunalle tehtiin koululaisten retkiä, rannassa on vietetty Pyhäniemi päivää, rantalystejä ja pilkkikisoja. Myös kirkkoa soviteltiin Pyhäniemeen ja myöhemmin Kalevi Keihänen mökkeili niemessä. Suosittu uimaranta on ollut myös hyvä paikka tukinajolle 1930-luvulla. Kuva: Kihniö-Seura.



Kuvat: Taimi Rustari, Mauri Heliölä ja Hannu Tanninen.

Kalevi Keihänen



*Kuva: Kalevi Keihänen.
Leila ja Osmo Keihäsen koko-
elma.*

Kalevi Keihänen kuuluu yhtenä Kihniön kulttuuriin sekä rakennusperintöön vaikuttaneena henkilönä. Keihänen oli suomalaisen seuramatkailun isä ja aikansa kuuluisin kihniöläinen. Helsingin Sanomat nimesi hänet 2007 Kansallisbiografia luettelossa yhdeksi itsenäisyyden ajan suurista vaikuttajista, suomalaisen massaturismin isäksi. Kalevi Keihänen oli idearikas visionääri ja rohkea yrittäjä, jonka monet ideat ja markkinointitavat olivat aikaansa edellä.

Kalevi Keihäsen sukujuuret olivat Kihniöllä ja hän piti Kihniötä aina kotiseutunaan. Keihäsen ura alkoi 1950-luvulla Tampereella, kun hän perusti autovuokraamon. Seuraavaksi hän ideoi ja järjesti bussimatkoja Bernin EM -urheilukisoihin. Lomamatkat Keihänen aloitti perustamalla Keihäsmatkat yhtiön vuonna 1964. Etelämatkat olivat edullisia ja suunnattu tavallisille suomalaisille. Oman lentoyhtiön Keihänen perusti 1974 jolloin hän osti kaksi omaa lentokonetta Härmän jätkä ja Mimmi. Yhtiön toimisto oli Helsingin keskustassa Kaisaniemenkadulla ja yhtiöllä oli yli 200 työntekijää.

Keihäsen imago oli osa markkinointia, jota toteutti pitkin turkkeineen, pitkin hiuksineen ja julkkisseuralaisineen. Hän lensi vesitasolentokoneella tai helikopterilla Kihniöllekin mukanaan usein vieraita. Keihäsellä oli mökki Pyhäniemessä ja suunnitelmia oli sinne perustettavasta lomakylästä. Hyvä ystävä Juha Watt Vainio teki monta iskelmäsanointusta, jotka osaltaan markkinoivat Seiväsmatkoja.

Keihänen perusti kaksi kanikasvattamoita Kihniölle ja yhden Nurmijärvelle, ideana tarjota kanipaistia lentomatkoihin. Kihniön Kipakka -pontikkaa tarjottiin lentomatkoihin ja tehdas perustettiin Espanjaan, resepti ja sen tuotanto olivat tietenkin kihniöläisperäisiä. Kalakasvattamo nimeltään Keihäskoski sijaitsi Myllykylässä. Keihänen perusti 1960-luvulla Nilsin Tahkovooreen ensimmäisen laskettelurinteen hisseineen ja hotellin yhdessä lehtikeisari Urpo Lahtisen kanssa. Keihänen ideoi lasketturinnetta myös Kihniön Mäkikylään. Keihäsmatkat Oy meni konkurssiin 1974 ja oikeutta käytiin 10 vuotta. Konkurssin yhteydessä Keihänen menetti matkayhtiön lisäksi 27 maatilaa sekä Mankkaan Korpilinnan, joka oli Keihäsen rakennuttama kolmikerroksinen omakotitalo, pihassa savusauna ja lohikasvatuslampi isolla puutarhatontilla. 1978 Keihänen perusti vielä Seiväsmatkat Oy:n, jonka toiminta ei kuitenkaan onnistunut.



Keihänen rakennutti Pyhäniemeen kesämökin ja rantasaunan 1950-luvulla sekä siirretti Pyhäniemeen vanhoja hirsirakennuksia. Mökki siirtyi kunnan omistukseen 1970-luvulla. Keihäsen suunnittelemia muita matkailuun liittyviä hankkeita oli Pyhäniemen korpeen perustettava lomakylä. Se olisi suunnattu saksalaisturisteille, jotka etsivät puhdasta luontoa ja ilmaa sekä puhtaita luonnonvesiä.

Kuva: Kalevi Keihäsen kesämökki 2019 Pyhäniemessä.

Kalevi Keihänen 1924–1995

Lapsuutensa ja kesänsä Kihniöllä viettänyt Kalevi Keihästä pidetään suomalaisen massaturismin isänä.

- syntynyt Vahdossa Varsinais-Suomessa
- lapsuus Kihniössä, Nerkoolla
- autovuokraamo
- talvimatkailukeskus Tahkovuoreen
- 1954 Turistimatkat Oy
- 1965-1974 Keihäsmatkat Oy
- Lentokoneet Spear-Air lentoyhtiö
- 1976 Seiväsmatkat, konkurssi
- 1976 Pyhäniemen lomakylän pakkohuutokauppa
- 1980-l vankilatuomio veropetoksesta

Pyhäniemen leirikeskus ja mökkikylä

Pyhäniemeen Keihäsen konkurssin jälkeen syntyi 1980-luvulla perustettu kansainvälinen RCI lomakylä ja seurakunnan leirikeskus. Kihniön seurakunta myi kunnalle Pyhäniemen leirikeskuksen 2017, kunta osti myös yksityisen leirialueen. Kokonaisuutta kehitetään kalastus ja matkailuvaunujen alueena.



3.3. Lähteet

Kirjallisuus

Ahola, Teija 2014. Terveyttä kaikille. Terveystalot ja kunnanlääkärintalot 1940-luvulta 1960-luvulle. Helsinki: Museovirasto.
<https://www.museovirasto.fi/uploads/Kulttuuriymparisto/Rakennetuhyvinvointi/TEHOTerveystalotAholaVALMIS2014.pdf>

Heininen-Blomstedt, Kirsi 2013. Jälleenrakennuskauden tyyppitaloalue paikan merkitykset ja täydennysrakentaminen.

Helsingin yliopisto: Helsinki.

Huvilaomistuksesta koko kansan mökkeilyyn. Verko-artikkeli. Tilastokeskus, 2007. Viitattu 24.3.2020 <https://www.stat.fi/tup/suomi90/kesakuu.html>

Keihänen, Kalevi 1981. Haastattelu YLE: n elävä arkisto.

Kotiseutututkimuksia XIII. Satakuntalainen osakunta. Katara, Pekka & al. 1946, WSOY: https://www.satakuntalainenosakunta.fi/satakuntasarja/pdf/Satakuntasarja_XIII.pdf

Koulurakennus-sivusto. Museovirasto. <http://www.koulurakennus.fi/index> Viitattu 13.3.2010

Koulurakentamisen historiaa. Suomen arkkitehtuuri museon tietosivut.

<https://www.mfa.fi/kokoelmat/tietopakettit/koulurakentamisen-historiaa/1800-luvun-loppu-ja-1900-luvun-ensimmainen-vuosikymmen/>

Lahdentausta, Sisko. Kertomus Kihniön Osuuskaupan toiminnasta vuodelta 1968, vuosi oli samalla liikkeen 40-vuotisen toiminnan juhlavuosi, kertomuksen alkuosa muodostaa historiikin mainitulta ajalta.

Lahti, Aku 1958. Yleinen Osuuskauppojen Liitto: Tampereen Osuuskauppapiiri 50 vuotta 1908-1958.

Markkola, Pirjo 2006. Ikaalisten entisen emäpitäjän historia III. Suuresta Pohjan sodasta pitäjänjakoon 1721-1852.

Laurent, Helene 2017. Asiantuntijuus, väestöpolitiikka, sota. Lastenneuvoloiden kehittyminen. osaksi kunnallista perusterveydenhuoltoa. Poliitiikan ja talouden tutkimuksen laitos, Valtiotieteellinen tiedekunta, Helsingin yliopisto.

<https://docplayer.fi/63237704-Asiantuntijuus-vaestopolitiikka-sota-lastenneuvoloiden-kehittyminen-osaksi-kunnallista-perusterveydenhuoltoa.html>

Oppilaitokset 1987. Koulutus- ja tutkimus 1988: 13. SVT. Tilastokeskus 1988.

Saarikangas, Kirsi 2002. Asunnon muodonmuutoksia. Puhtauden estetikka ja sukupuoli modernissa arkkitehtuurissa. Helsinki: SKS.

Arkistot

Piirustukset

Kihniön kirkon luonnokset, Kansallisarkisto, Rakennushallituksen piirustusarkisto II

[RakH II Iaa. 95:/- - 1-5. \[Kihniön kirkko, ml. kustannusarvio\]. \(1811-1929\)](#)

Kartat

[A34:7/39-56 Valtion maat; Kartta \(N:o XX\) ja selitys osasta valtionmaata \(1848\)](#)

Karta öfver Finland, E2, 1863, Gylden C.W. Jyväskylän yliopisto, JYX- julkaisuarkisto.

Valokuvat ja piirrokset 2019 ja 2020 Jari Heiskanen ja Laura Uimonen