

Kihniö

Järvien ja soiden erämaapitäjä

Kihniön kylien kulttuuriympäristön piirteitä

1. JOHDANTO

Sisällys

1.	Johdanto	1
1.1.	Tehtävä, tavoitteet, alueen kuvaus ja rajausta, työn sisältö	1
	1
1.2.	Kihniön kulttuurimaiseman keskeiset piirteet pähkinäkuoressa	3
1.3.	Aineistot, menetelmät ja keskeiset käsitteet.....	4
	DIVE - Menetelmä	5
	Kyliin Kihniö	7
	Keskeiset käsitteet.....	9
1.4.	Topografia, järvien, soiden ja kankaiden maisema	10
	Kihniön vesistöt	11
	Kihniön suot.....	13
1.5.	Kihniön kulttuuriympäristöt ja kulttuurimaisemat	16
	Maakunnallisesti arvokkaat rakennetut kulttuurimaisemat:	17
	Korhoskylän kulttuurimaisema sekä Myllykylän ja Tarsian kulttuurimaisema.....	17
	Markkulan ansassilta, Koskenkylä.....	18
	Käskyvuori.....	23
	Pyhäniemen harju	26
	Lähteet.....	29

1. Johdanto

1.1. Tehtävä, tavoitteet, alueen kuvaus ja rajaus, työn sisältö

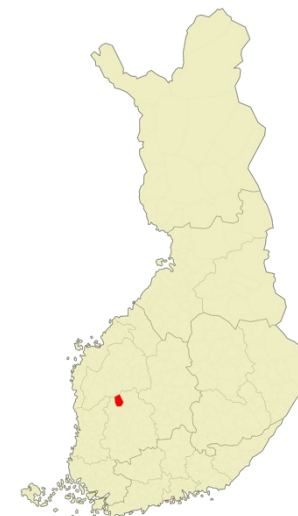
KIHNIÖ 2020

- 390,5 km²
- Luoteis-Pirkanmaan seutukunta
- 1867 asukasta (2019)

Kihniön kulttuuriympäristöjä kuvaava kirja on tehty Kihniö-Seuran tilauksesta 2019–2020. Työn taustalla on Kihniön kunnan juhlavuosi 2020, jolloin kunnan itsenäistymisestä on kulunut sata vuotta. Selvitystyö on toteutettu Kihniö-Seuran oman rahoituksen lisäksi Kihniö-Seuran hakemuksesta museoviraston apurahalla sekä Kihniön kunnan tuella.

Kihniö-Seuran asettamana tavoitteena selvitykselle on ollut rakennetun ympäristön nykytilan, ominaispiirteiden ja historiallisen taustan esittely 1950-luvulle asti, yleiskuvaus maiseman ja maankäytön vaiheista sekä kulttuurihistoriallisesti arvokkaiden ympäristöjen ominaispiirteiden kuvaaminen. Teos painottaa Kihniön varhaista asutushistoriaa sekä rakennuksia, joihin menneisyyden elintavat, elinkeinot ja paikalliset arvot ovat antaneet leimansa. Teos pyrkii kirjaamaan rakennuksiin ja niiden ympäristöön liittyviä piirteitä. Talot, kulttuurimaisemat kannattelevat kylien historiaa, vaikka ihmiset vaihtuvat. Jokainen sukupolvi on jättänyt kyliin omat merkkinsä, joita luetaan tässä rakennusten ja niiden ympäristöjen avulla.

Kihniön kunta sijaitsee Pirkanmaan pohjoisrajalla rajautuen Etelä-Pohjanmaahan. Väestöltään pieni, alle kahden tuhannen asukkaan Kihniö asettuu järvien, jokien ja soiden rytmittämälle alueelle, jossa kunnan etelärajalta matkaa pohjoisrajalle on lähes kolmekymmentä kilometriä ja länsi-itä suunnassa leveyttä kunnalla on lähes kaksikymmentä kilometriä. Kesäisin väkimäärä kasvaa kauden ajaksi, kun kesäasukkaat saapuvat viettämään aikaa lähes tuhannen kesämökin pihapiireihin noin viidenkymmenen järven ääreen. Selvitys ulottuu koko laajan kunnan alueelle ja osin Parkanon puolelle Linnankylän osalta. Alueen laajuuden ja säilyneiden tilakokonaisuuksien määrän vuoksi selvityksen taloudelliset resurssit ovat riittäneet kohteiden yleispiirteiseen kuvaamiseen ja selvityksen rajaamisen 1950-luvun loppuun, aikaan ennen elinkeinorakenteen, rakentamisen ja kaupungistumisen tuomia muutoksia. Selvityksen tavoitteena on ollut Kihniö-Seuran asettamana historiallisten piirteiden tunnistaminen ja kuvailu. Teos on kuitenkin ensisijaisesti kotiseutukirja ja poikkeaa siten kuntien teettämistä kaavoitustyötä palvelevista tarkemmista rakennushistoria- ja maisemaselvityksistä, joissa keskeistä on kohteiden arvon määrittäminen maankäyttöä ja suojelua varten.



Selvitys esittelee Kihniön rakennetun kulttuuriympäristön nykytilaa, ympäristöjä ja rakennuksia, niiden ominaispiirteitä ja historiallista taustaa Kihniön varhaisesta asuttamisesta aina 1950-luvulle asti. Kihniön rakennuskannasta huomattava osa kuuluu talonpoikaiseen rakennusperintöön ja kyläraitin osalta 1900-luvun alkupuoliskon kauppaa ja asumista yhdistäneeseen arkkitehtuuriin. Vanhimmat kantatilat, niiden torpat sekä kruunun asutustilat sijaitsevat rantojen sekä suopeltojen äärellä varsin etäällä toisistaan. Kylärakenne on hyvin väljä, joka on tehnyt selvitystyöstä haastavan. Mukana on kaksitoista historiallista tai maantieteellistä kyläkokonaisuutta. Kihniönkylään kuuluva Kirkonkylän raitti muodostaa selvityksen toisen monikerroksellisen kokonaisuuden. Laajan kunnan alueelta on tähän selvitykseen valittu mukaan historiallisesti vanhimmat ja säilyneimmät kokonaisuudet sekä kirkonkylän raitti kylän sydämenä. Selvitys rajattiin tilaajan kanssa vanhimpiin tiloihin ja kirkonkylän osalta 1950-luvun vaihteeseen, jolloin Kihniö eli kukoistuskauttaan kaupan ja eri elinkeinojen paikkana. Uudempi, taajama-ajan rakennuskanta ja rakennuskaavojen vaikutus maisemakehitykseen on seuraavan selvityksen aineistoa. Nuorempaa, hyvin laajaa rakennuskulttuuria edustaa myös vapaa-ajan asutus, jota sivutaan työssä. Sen laajempi ja tarkempi tarkastelu on myös seuraavan työn kohteita.

Työn on toteuttanut Kulttuuriympäristöpalvelut Heiskanen & Luoto, tutkijat, rakennustutkija Jari Heiskanen ja arkkitehti Laura Uimonen. Työssä ovat avustaneet Kihniö-Seuran jäsenet, erityisesti arkkitehti Pirjo Huvila ja Sirpa Kortesuoma. Valokuvia ja piirustuksia Kihniön kunnanarkistosta sekä kuvapareja vanhoille kuville on kuvannut Laura Jokisalo.

Selvitys jakautuu yhdeksään lukuun. Johdanto antaa yleiskuvauksen työnkulusta ja Kihniöstä selvityskohteena sekä tuo esille selvityksen lähtötilanteen, kuten valtakunnallisesti arvokkaan Markkulan sillan sekä Pirkanmaan maakuntakaavassa määritellyt maakunnalliset maisema-alueet. Luku 2 käsittelee asutushistorian vaiheita aina eränkäynnistä asutuksen rakentamiseen ja lopulta kirkonkylän syntyyn kaupan ja itsenäistyneen kunnan keskuksena. Luku 3 on pääluku, joka kuvaa kulttuuriympäristön ja maiseman rakentamista elinkeinojen kietoutumisena ensin metsiin, järviin ja soihin sekä rautatien ja tiestön kehittymisen myötä varhaiseen teollisuuteen. Luvun loppu kuvaa rakennetun ympäristön piirteitä talonpoikaisen arkkitehtuurin, 1900-luvun palveluiden kehittymisen ja julkisen rakentamisen jaksoina nostaen esille tyypillisiä pihapiirien ja arkkitehtuurin piirteitä. Luku 4 käsittelee kirkonkylän rakennettua ympäristöä. 1900-luvun alkupuolen kultakauden kohteena luku on laaja ja sisältää runsaasti tietoa julkisesta rakentamisesta. Luvut 5-9 käsittelevät kylittäin arvokkaita maisema-alueita ja kustakin kylästä on valittu mukaan vanhimmat ja edustavimmat yksittäiset kohteet. Eri lähdetietoja on koottu kunkin luvun loppuun, jotta lukuja voidaan käyttää myös itsenäisinä kokonaisuuksina.

Työn aineistona ovat olleet Kihniö-Seuran digitoidut vanhat valokuvat, jota täydennetty maasto-, arkisto- ja kirjallisuustiedoilla.

1.2. Kihniön kulttuurimaiseman keskeiset piirteet pähkinänkuoressa

- Suomenselän reunalla, Satakunnan lappi, vanhaa Hämeenkyrön ja Ikaalisten talojen eränkäyntialueita
- Maakuntien rajalla, Satakunta/Pirkanmaa ja Pohjanmaa. Vaikutteita, kauppaa ja asutusta molempiin suuntiin
- Vesistöjen rajapinnassa, pohjoisosat Kyrönjoen vesistöä, eteläosat Kokemäenjoen vesistön Ikaalisten reittiä, kapea vedenjakaja kirkonkylän pohjoispuolella
- Historiallinen maakunta- ja lääninraja, fyysiset kiintopisteet, mäki-alueet ja valuma-alueet
- Eri maisematyypit, pohjoisen Pohjanmaan piirteet, Jokikylän tasaiset suopellot jokien varrella, etelässä Satakunnan piirteet, Nerkoon rinnepellot järvien rannoilla, Itäkulmalla Keski-Suomen ja Savon piirteet, Mäkikylän mäki-asutus
- Vesistöjen, soiden ja metsien maa
- Vahva metsäkäyttö kaski, terva, turve ja puutavara
- Kruunun laaja maanomistus, kruununtilat, -torpat ja asutuskylät
- Asutuskerrostumat 1500-, 1700-, 1800- ja 1900-luvuilta
- Vesistöjen pienipiirteisiä rinnepeltoja, tasaisia suopeltoja ja vaaramaisten mäki-alueiden rinnepeltoja
- Maantie, Kihniöntie 1860-luvulla, kansakoulu 1906, erosi Parkanon seurakunnasta 1910, kirkko ja pappila 1917, itsenäinen kunta 1920
- Pori - Haapamäki -rautatie (1938) ja turveteollisuus
- Haja-asutus vesireittien, Kankari-Sulkuejärvi-Korhosjärvi- järvien ja niiden laskujokien varsilla
- Raitin noppatalot, kaksikerroksiset asuinrakennukset
- 1930–1950-luvun hallinto- ja liikerakennukset
- Pitkänurkkaiset talonpoikaistalot, mutterikuistit, vellikellotelineet esim. Puumila ja Aho
- Aitat, luhdit
- Peltomäen rauniot, mm. kiviavetta, karjatalouden nousu 1860- ja 1870-luvulla
- Hitaan kasvun jälkeen nopea autioituminen, jota kompensoivat 900 kesämökkiä

1.3. Aineistot, menetelmät ja keskeiset käsitteet

Kihniön asutushistoria juontaa eränkäyntimaihin ja ensimmäisiin tunnettuihin taloihin 1500-luvun lopulle. Selvitys kuvaa Kihniön kulttuurimaisemien luonnetta karttojen, valokuvien ja kirjallisten lähteiden valossa. Kihniön historia on osa Satakunnan, Ruoveden, Ikaalisten emäpitäjän ja Parkanon pitäjän historiaa. Selvityksen kirjallisia lähteitä ovat olleet Satakunnan, Ikaalisten ja Parkanon historian julkaisut sekä paikallinen kyläkirja *Kihniö kotiseutuni* vuodelta 1992.

Tärkeää kartta-aineistoa selvitykselle ovat olleet 1800-luvun isojako- ja pitäjänkartat, yksittäisten kylien ja tilojen maanmittaushallituksen jako- ja uudistuskartat, metsähallituksen valtionvirkatalokartat ja kuntarajojen muutoksia kuvaavat historialliset kartat Turun ja Porin läänissä, peruskartat 1950- ja 1960-luvuilta, tiestöä kuvaavat kartat 1920-luvulta sekä nykymaisemaa kuvaava paikkatieto. Kunnan kulttuurimaisemakohteiden kaavahistoriaa on käsitelty pääosin Pirkanmaan maakuntakaavan osalta, osa tiedoista on saatu kunnan arkistosta. Kulttuurimaisemaa on tutkittu aiemmin Pirkanmaan maakuntakaavaa 2040 varten ja arkeologisia sekä rakennushistorian piirteitä on tallennettu sekä Satakunnan että Pirkanmaan maakuntamuseoiden toimesta, joiden keräämä tieto on ollut myös selvityksen lähtöaineistoa.

Selvityksessä käytetty historiallinen kuva-aineisto on koottu Kihniö-Seuran toimesta. Laaja, useiden satojen kuvien aineisto on luonteeltaan kansatieteellinen ja rikas, mutta keskittynyt pääosin sukhistoriaan ja henkilöhistorian kuvauksiin. Aineisto sisältää yli 70 henkilön lahjoittaman kuva-aineiston, Aitonevan arkiston ja Ikaalisten sukututkijoiden keräämiä kuvia ja kertomuksia. Selvityksessä on pyritty etsimään tietoa kuvista, joiden nimeäminen ja ajoittamisen työ on laajalta osin kesken. Rakennuksiin liittyvää tietoa on etsitty henkilökuvien taka-aloilta. Valtaosan kuvien paikkaa tai aikaa ei ole nimetty. Kuva-aineisto sisältää myös tarinoita ja kuvia retkistä toisille paikkakunnille. Lahjoittajien mukaan lajitellussa aineistossa voi samassa kansiossa olla kuvia useista eri kylistä ja tiloilta. Tästä huolimatta kuva-aineiston käyttö on tuonut työhön paljon visuaalista tietoa. Taloista käytetyt useat eri nimet, sukujen muuttaminen ja talojen siirtyminen suvuissa avioliittojen tai muuttojen yhteydessä asettavat haasteita tiedon oikeellisuudelle. Selvityksessä päädyttiin jättämään hävinneet rakennukset pääosin selvityksen ulkopuolelle. Kyläilloissa kerätyn tiedon ja valokuvien yhdistäminen taloihin ja paikkoihin, on vienyt osansa selvitysresursseista ja on samalla riski virheiden esiintymiseen. Samalla erityinen kuva-aineisto ja laaja rikas Kihniö-Seuran keräämä aineisto tekee työstä ainutlaatuisen ja jatkuvan prosessin.

Pieni kunta kolmen maakunnan risteyskohdassa on kuitenkin vielä varsin tutkimaton kohde, jolle Kihniö seuran hanke ja käsillä oleva selvitys ovat sykäys tulevalle työlle, jota eri sukupolvet toivottavasti yhdessä jatkavat.

DIVE - Menetelmä

DIVE viittaa sukeltamiseen nykyajasta historiaan sekä tavoitteisiin:

D	DESCRIBE, KUVAILLA
I	INTERPRET, TULKITA
V	VALUATE, ARVOTTA
E	ENABLE, TOTEUTAA

Tässä selvityksessä on sovellettu DIVE-menetelmää, joka on kehitetty 2000-luvulla pohjoismaissa. Menetelmä, joka on kehitetty ihmisten saamiseksi mukaan kulttuuriympäristöjen ymmärtämiseen ja kehittämiseen, sopii erityisen hyvin Kihniön-seuran työhön, jossa painottuu yhteisöllinen tarve vaalia ympäristöä. Luonteeltaan menetelmä on joustava. Se on apuväline, jolla tietoa kootaan, käsitellään ja tuodaan yleiseen keskusteluun, jota Kihniö-Seuran kuvien kokoamishanke on juuri tavoitellut. DIVE-menetelmällä selvitetään mitkä kohteen sosiaalisista, taloudellisista ja kulttuurihistoriallisista ominaispiirteistä ovat merkityksellisiä yhteiskunnalle ja yhteisöille.

Kihniön selvitys kattaa menetelmän vaiheista **kuvailun ja tulkinnan vaiheet**.

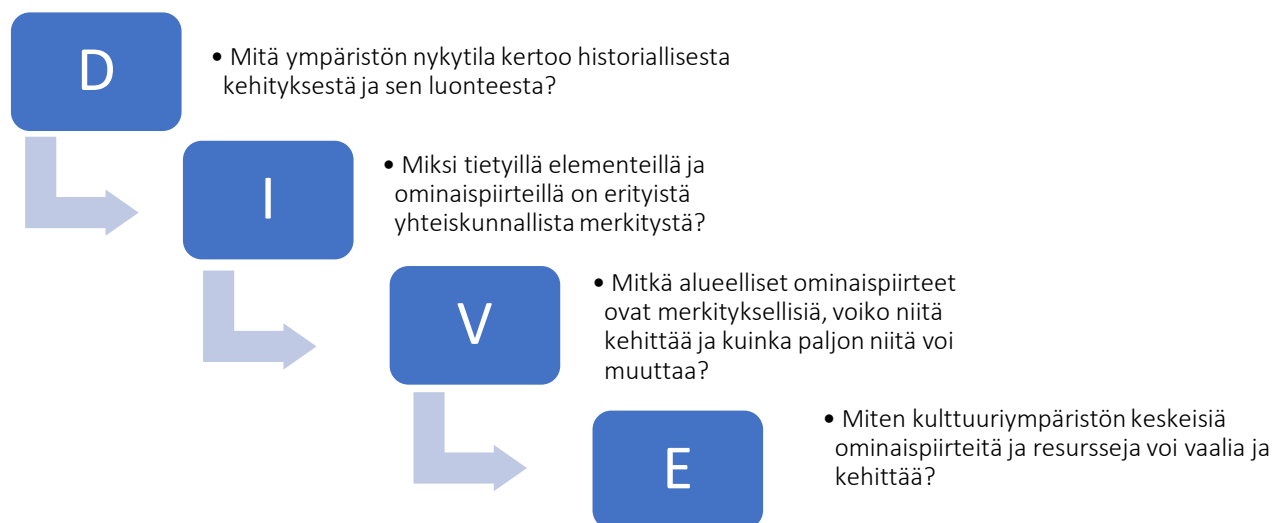
Kuvailuvaiheeseen on kuulunut Kihniön historiallista kehitystä koskevan tiedon kokoaminen. Tietoa jäsentämällä ja tutustumalla alueeseen ja aineistoihin on saatu yleiskuva alueen kehityksestä ja eri ilmiöiden välisistä suhteista. Haasteena työlle on ollut materiaalin runsaus, mutta myös hajanaisuus, sillä historiallista rakennuskantaa on dokumentoitu suhteellisen vähän. Toisista kohteista tietoa on kertynyt paljon, osa kesäasunnoiksi siirtyneistä tai tyhjilleen jääneistä taloista jäävät vielä pimentoon.

Tulkintavaiheessa on määritelty historiallista merkityssisältöä, eriaikaisten osien luettavuutta, alkuperäisyyttä ja säilyneisyyttä. Selvitystyössä on kysytty DIVE-menetelmän mukaan, miksi kulttuuriympäristön tietyillä elementeillä ja ominaispiirteillä on yhteiskunnan ja yhteisön kannalta erityistä merkitystä?

Kihniö-Seuran tilaaman selvityksen tarkoituksena ei ollut vastata kuntien tehtävään vaalia kulttuuriympäristön arvoja niitä arvottaen. Tarkastelluista rakennuksista on pyritty nostamaan esille tärkeimmät säilyneet piirteet, ei arvioimaan eri kerrosten ja korjausten laatua tai ympäristökokonaisuuksien eheyttä. Tavallisimmat historiallisten rakennusten arvoa vähentävät piirteet kuten voimakas julkisivujen muuttaminen, ikkunoiden jääminen ”kuoppaan” lisäerityksen vuoksi tai eri tyylisistä rakennuksista syntyvä epätasapaino, on jätetty tässä selvityksessä huomioimatta. Tarkkaa arvottamista tärkeämpänä on tässä selvityksessä pidetty kulttuurimaiseman kannalta erityisten piirteiden säilymistä: peltomaisemat, niiden ja pihapiirien harmaantuneet porttiluhdit ja aitat, päärakennusten yksityiskohdat kuten kuistit ja vellikellot, antavat alueen kulttuurimaisemalle oman luonteensa. Myös rakennusten sijoittelu neliömäisen pihan ympärille länsisuomalaiseen perintöön kuuluvalla tavalla kuuluu Kihniön elävään rakennusperintöön.

Kihniössä osa piirteistä on säilynyt, koska rakennus jäänyt vaille käyttöä, mutta siten vaarassa kadota huonokuntoisena kokonaan, osaa on muutettu eri aikakausien ihanteiden ja tarpeiden mukaan, jolloin historiallisen eheyden sijaan arvona voi olla erityinen kerroksellisuus. Myös arvottamisen periaatteet ovat jatkuvassa muutoksessa.

Selvitys on tehty tutustumalla ensin alueeseen Kihniö-Seuran järjestämällä yleispiirteisellä kierroksella. Sen jälkeen maakuntakaavan, historiallisten lähteiden ja kartta-aineiston perusteella suunniteltiin maastokäynnit eri kyliin ja kirkonkylään. Käynneillä painotettiin pitäjän kartoilla esiintyviä vanhimpia tilakokonaisuuksia, sekä maisemallisia erityiskohteita kuten Käskyvuori ja Aitoneva, sekä yhteisölliselle elämälle tärkeitä kohteita, kuten kirkko, koulut ja seuraintalot. Maastokäynnit tehtiin syys- ja loka-, marras- sekä helmikuussa. Niiden aikana kierrettiin eri kylät, valokuvattiin maisemallisia kokonaisuuksia sekä yksittäisten kohteiden erityispiirteitä useissa kymmenissä pihapiireissä. Rakennushistoriallinen tarkastelu rajattiin pihapiireihin ja rakennusten merkitykseen osana laajempaa maisemakokonaisuutta. Työn edetessä rajauksia on tehty yhteistyöpalavereissa Kihniö-seuran kanssa, eikä uusinta rakennuskantaa valitettavasti voitu käsitellä tässä selvityksessä. Eri kohteiden historiallista luonnetta kuvataan tässä selvityksessä karttojen avulla, sekä vertaamalla vanhoja valokuvia nykytilaan, joka inventoitiin maastokäynnein.



Kaavio: Muokattu *Kulttuuriympäristön analyysi. Opas DIVE-menetelmän käyttöön* tiedoista, Museovirasto 2013: 6.

Kylien Kihniö

Työ on tehty kylittäin, joita tarkasteltiin kuutena eri kyläkokonaisuutena. Kihniön vanhoja maakirjakyliä ovat vanhimpien kantatalojen ympärille syntyneet Kihniön, Kankarin ja Nerkoon kylät sekä nuorempia, valtion, kruununmaiden 1900-luvun vaihteen asutuskylä edustavat Ratikylä ja Niskos. Vanhoja kyliä on Linnankylä, mutta sen asutus jää pääosin Parkanon puolelle. Kihniöstä siihen kuuluu Kankarin eteläosa mm. Koskelan ympäristö, joka käsitelty Kankarin yhteydessä. Kylien rajat seuraavat vanhaan tapaan pääosin vesistöjakoja. Asutuksen vahvan hajaantumisen vuoksi kylien alueella on lisäksi kyliksi kutsuttuja pienempiä, selkeästi rajautuvia maisema- ja asutuskeskittyymiä. Tarkastelu keskittyy historiallisiin ominaispiirteisiin maatalouden, asutuksen, liikenteen, kirkonkylän kerrostumiin. Kihniön hitaan asutuksen kultakausi on 1900-luvun alkupuoli, rakentamisessa heijastuu erityisen hyvin 1930- ja 1950-luvut, jolloin 1920 perustettu kunta oli vireimmillään. 1960-luvulta alkava taajamakausi rakennuksineen toi kesäasutuksen kasvun, oppilaitoksien ja pienteollisuuden kehittymisen raitin sivulle, taajaman rakennushistoriallista luonnetta ei selvitetty tässä työssä.

Vanhimmat Kihniön kylistä ovat hajanaisia järvikyliä. Kihniön, Nerkoon ja Kankarin talot ja pellot sijaitsevat saman järven rannoilla ja vesi on tärkein yhteys talojen välillä.

Myöhemmät kylät, Ratikylä, Niskos ja Jokikylä ovat eräänlaisia suokylä. Talot sijaitsevat soiden äärellä, joista on raivattu laajat tasaiset pellot. Suokylät ovat syntyneet jokien tuntumaan ja metsäkankailla kulkevat reitit talojen välillä ovat rakentuneet myöhemmin maantieraitteiksi, joiden varteen on rakennettu palveluita, kouluja ja kauppoja.

Kirkonkylä on rakentunut kahden järvikylätyypin talojen välille, vanhimman maantien varrelle pitkäksi nauhaksi Sulkuejärven itärannalla omaksi tyyppikseen, jossa on sekä maaseudun maisemaa että myöhemmän kirkonkylän sekä taajamakauden, 1900-luvun loppupuolen kauppojen ja palveluiden kerrokset.

Työn rajauksena on käytetty kiinteistörekisterin kyläjakoja, joka pohjautuu historialliseen kyläjakoon. Pääosin Parkanoon kuuluva Linnankylä on yhdistetty tässä työssä Kankarin kylään.

Maakirjakylät ja alakylät:

1. Kihniön kylä:

- Kirkonkylä
- Korhoskylä
- Knuuttilankylä
- Jokikylä
- Nevalankylä

2. Nerkoon kylä:

- Myllykylä
- Mäkikylä
- Hirvikoski

3. Kankari ja Linnankylä:

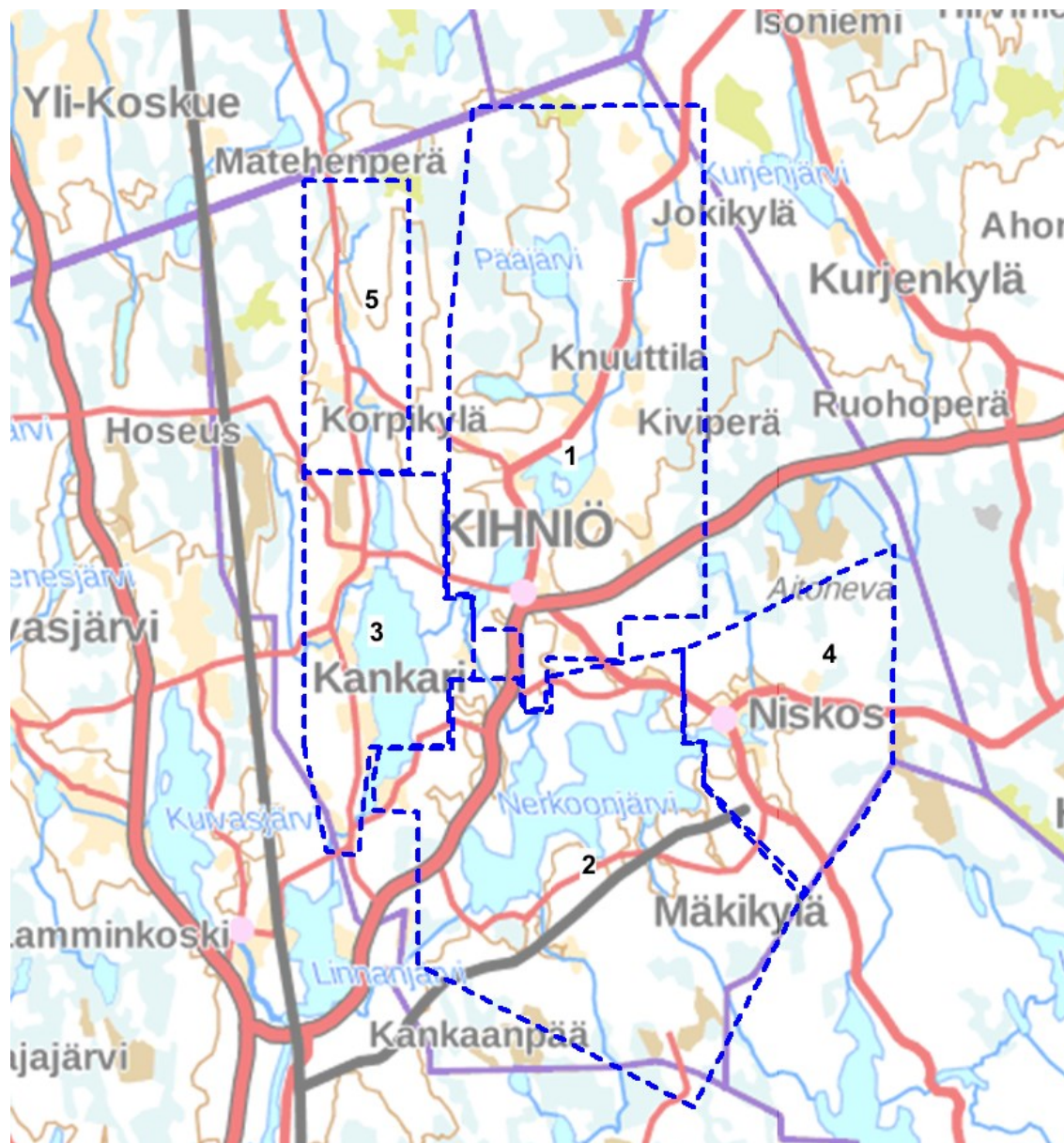
- Naarminkylä
- Koskelankylä

4. Niskos

5. Ratikylä:

- Ratiperä
- Korpikylä

Kartta: Vesistöihin ja asutushistoriaan pohjautuva Kihniön kyläjako



Keskeiset käsitteet

Kulttuurimaisema = Maanpinta, ilmasto, vesistöt, maan viljavuus ja kulkumahdollisuudet ovat ohjanneet ihmisen toimintaa. Toimintatavat ovat mukautuneet luontoon ja muuttaneet luontoa. Nämä ihmisen toiminnan jäljet näkyvät kulttuurimaisemassa pyyntikulttuurista alkaen nykyiseen pysyvään asutukseen asti. Kulttuurimaisemalla viitataan usein maaseudun maisemiin, mutta myös kaupunki- ja kylämaisemat ovat kulttuurimaisemia.

Maisemat ovat olennainen osa ihmisten alueellista identiteettiä, arkiympäristöä ja hyvinvointia. Ne ovat syntyneet ihmisen ja luonnon pitkän vuorovaikutuksen tuloksena ja välittävät siten historiallisia ja kulttuurisia arvoja. Maisemia on tutkittu, luokiteltu ja arvotettu Suomessa monin eri tavoin. Tärkeimmät maisemansuojelua edistävät säädökset sisältyvät luonnonsuojelulakiin sekä maankäyttö- ja rakennuslakiin.

Rakennettu kulttuuriympäristö = Kaupunkien, kuntakeskusten ja maaseudun eri ikäiset rakennukset ja rakennetut alueet, niitä yhdistävät liikenneväylät ovat rakennettua kulttuuriympäristöä. Rakennettuun kulttuuriympäristöön kuuluvat muun muassa historialliset rakennukset, varhaisen teollisuuden ja liikenteen miljööt, puutarhakulttuurin muovaamat maisemat ja muinaisjäänökset.

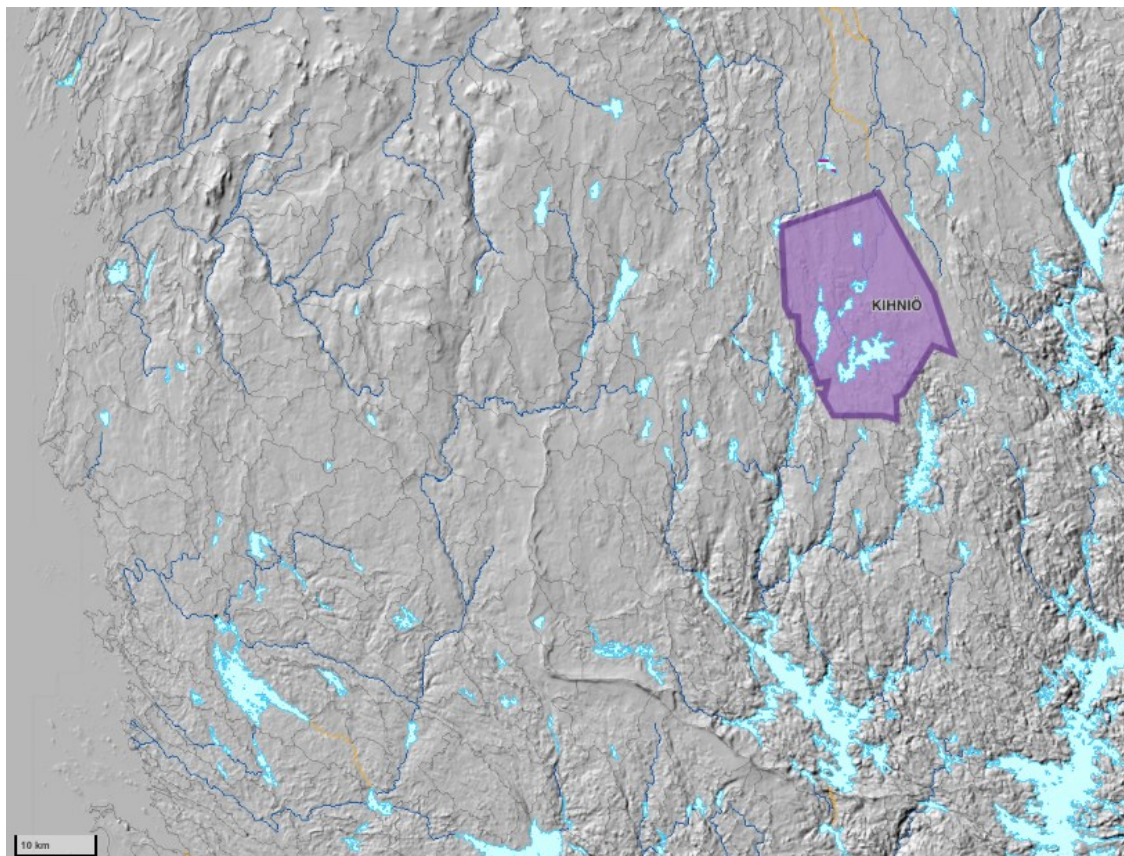
Rakennettu ympäristö on kehittynyt vaihteittain esihistorialliselta ajalta sekä keskiajalta lähtien ja jatkunut Ruotsin kuningaskunnan, Venäjän keisarikunnan sekä itsenäisen tasavallan aikana. Valtaosa Suomen rakennetusta ympäristöstä on sotien jälkeisen hyvinvointivaltion rakentamisen ajalta. Koko maahan rakennettiin 1900-luvun jälkipuolella koulutuksen, terveydenhuollon, asumisen, työnteon ja vapaa-ajan ympäristöjä.

1.4. Topografia, järvien, soiden ja kankaiden maisema

Kihniö kuuluu maisemamaakuntajaossa Pohjois-Hämeen järviseuutuun. Pitkällä aikajänteellä ihmisen toimintaan on vaikuttanut maisemarakenne. Sen perusosia ovat maa- ja kallioperä, ilmasto, vesi, elollinen luonto, jotka toimivat yhdessä.

Kihniön maisemarakenteen selkäranka on suhteellisen tasainen kallioperä Keski-Suomen laajan graniittialueen eteläreunassa. Itäisemmät mäkit maastot vaihtuvat Kihniössä tasaisiksi karuiksi kangasmaiksi, joiden mataliin laaksoihin sijoittuvat järvet, kapeat mutkittelevat jokiuomat sekä laakeat laajat suoalueet.

Satakunnan tasangoilta nähden Kihniö sijaitsee 120–130 mpy korkealla tasanteella, jossa järvet ja suot lomittuvat matalimmille tasaisille osille. Mäet, laaksot, suot ja vesistöt ovat määränneet minne ihmisen on ollut suotuisaa asettua kala-apajien, hedelmällisten rantaniittyjen sekä riista-alueiden äärelle.



Kartta: Kihniö suurmaisemassa Kihniön Etelä-Pohjanmaan suotasankojen ja sisämaan vaihtelevien mäkien vaihtumiskohdassa. MML, avoimet aineistot.

Kihniön vesistöt

Ihminen on Kihniössä valinnut asuinpaikkansa useimmiten vesien ääreltä. Asutus seuraa vanhoja rantaviivoja. Kylät hahmottuvat järvilta käsin pitkinä väljinä talojen ketjuina. Talo rakennettiin rantaniityn laidalle kuivemmalle kankaalle. Talojen välillä on kuljettu ensin venein ja jääteitä pitkin, sitten syntyivät raitit talosta taloon vesien välisiä kumpuilevia kankaita pitkin.

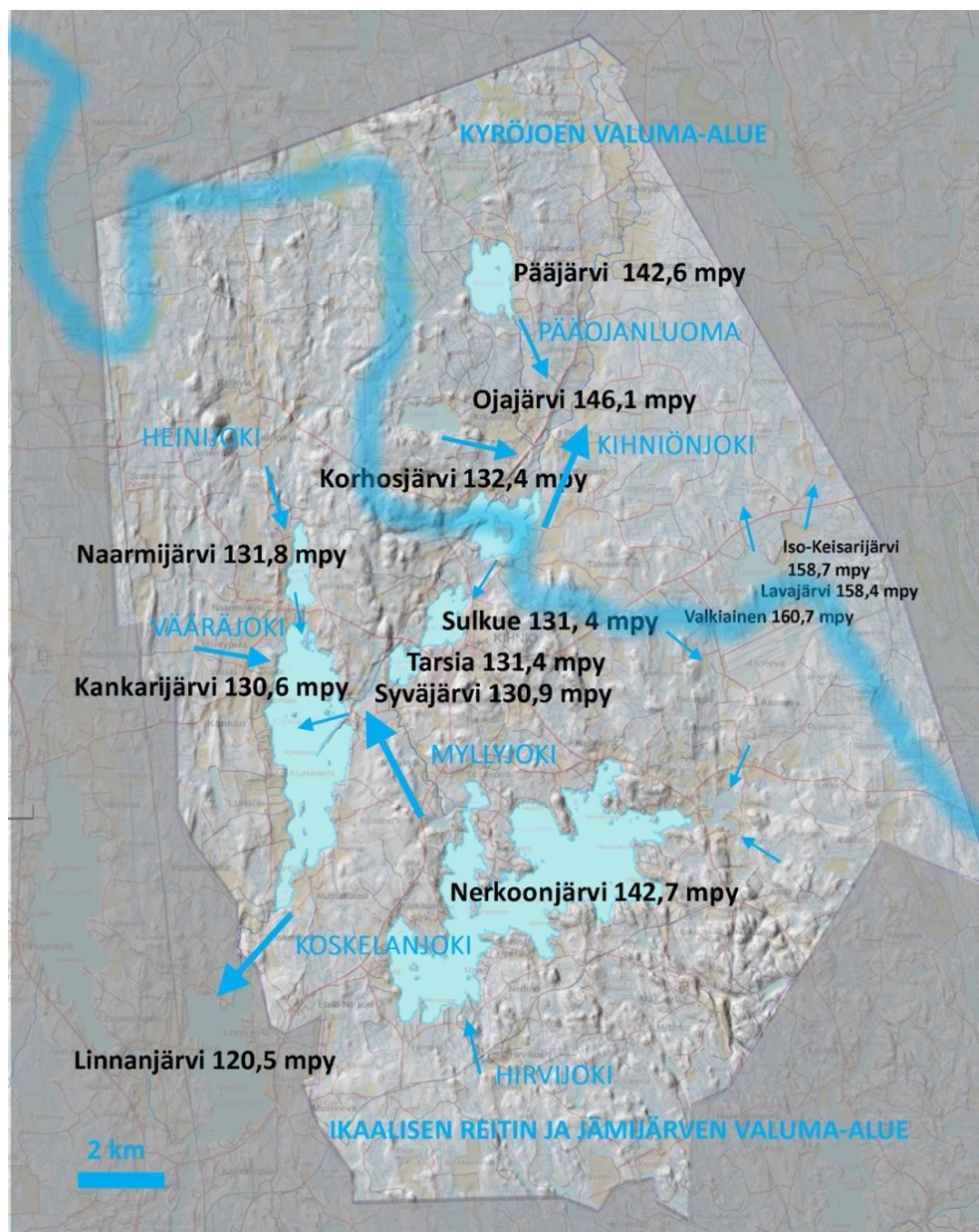
Vesien äärelle rakennettiin ensin erämajat ja kala-aitat, venevajoja, erityisesti myös pitkille kirkkoveneille, saunoja ja myöhemmin tanssipaikkoja. Vesireittien ylittämistä varten rakennettiin siltoja. Myöhemmin rannoille syntyi myös mittava määrä kesäasutusta. Järvien laskun myötä rannat ovat paikoin siirtyneet jopa 40–50 m vanhasta rantaviivasta. Soiden ojittaminen ja kuivatus pelloiksi sekä turvetuotanto vaikuttavat edelleen myös vesistöjen maisemaan.

Kihniön järviä on noin neljäkymmentä. Ne ovat suhteellisen matalia ja muodoiltaan rikkonaisia. Kangasmaiden äärellä sijaitsee luontaisia hiekkarantoja.

Vedenjakajalla, Ikaalistenreitin ja Kyrönjoen latvoilla

Suurimmat järvet ovat korkealla sijaitseva Nerkoonjärvi ja matalimmalla sijaitseva Kankarijärvi. Järviketju on avointa maisemaa, joka ulottuu Korhosjärvestä Sulkuen, Tarsian ja Syväjärven kautta Kankarijärveen. Myös Naarmijärvi kuuluu samaan kokonaisuuteen. Soiden ja turvetuotantoalueiden keskellä sijaitsee Valkiaisen lampi 160 mpy.

Järviketjun koillispää on vedenjakajaa, jossa Korhosjärvi laskee sekä pohjoiseen että etelään. Järviketjun äärelle sijoittuvat myös vanhimmat pellot. Kankari kerää järviketjun ja Myllyjoen kautta myös Nerkoonjärven vedet, jotka kaikki laskevat Koskelanjokea Linnanjärveen kuuluen Kokemäkeen laskevaan Ikaalisten reittiin. Joet ovat kapeita mutkittelevia uomia. Kankariin laskevat suoalueilta myös Heinijoki ja Vääräjoki. Kaakosta Nerkoonjärveen vesiä tuo Hirvijoki. Pohjoiseen laskee Korhosjärveltä Kyrönjokeen liittyvä Kihniönjoki, johon laskevat myös Ojajärvi ja Pääjärvi Pääjojanluomaa myöden.



Järviketjun koillispää on vedenjakajaa, jossa Korhosjärvi laskee sekä pohjoiseen että etelään. Järviketjun äärelle sijoittuvat myös vanhimmat pellot. Kankari kerää järviketjun ja Myllyjoen kautta myös Nerkoonjärven vedet, jotka kaikki laskevat Koskelanjokea Linnanjärveen kuului Kokemäkeen laskevaan Ikaalisten reittiin. Joet ovat kapeita mutkittavia uomia. Kankariin laskevat suoalueilta myös Heinijoki ja Vääräjoki. Kaakosta Nerkoonjärveen vesiä tuo Hirvijoki. Pohjoiseen laskee Korhosjärveltä Kyrönjokeen liittyvä Kihniönjoki, johon laskevat myös Ojajärvi ja Pääjärvi Pääojanluomaa myöden.

Kartta: Kihniön vesistöt, laskusuunnat ja vedenjakaja Heiskanen & Luoto 2019, taustakartta avoimet aineistot MML.

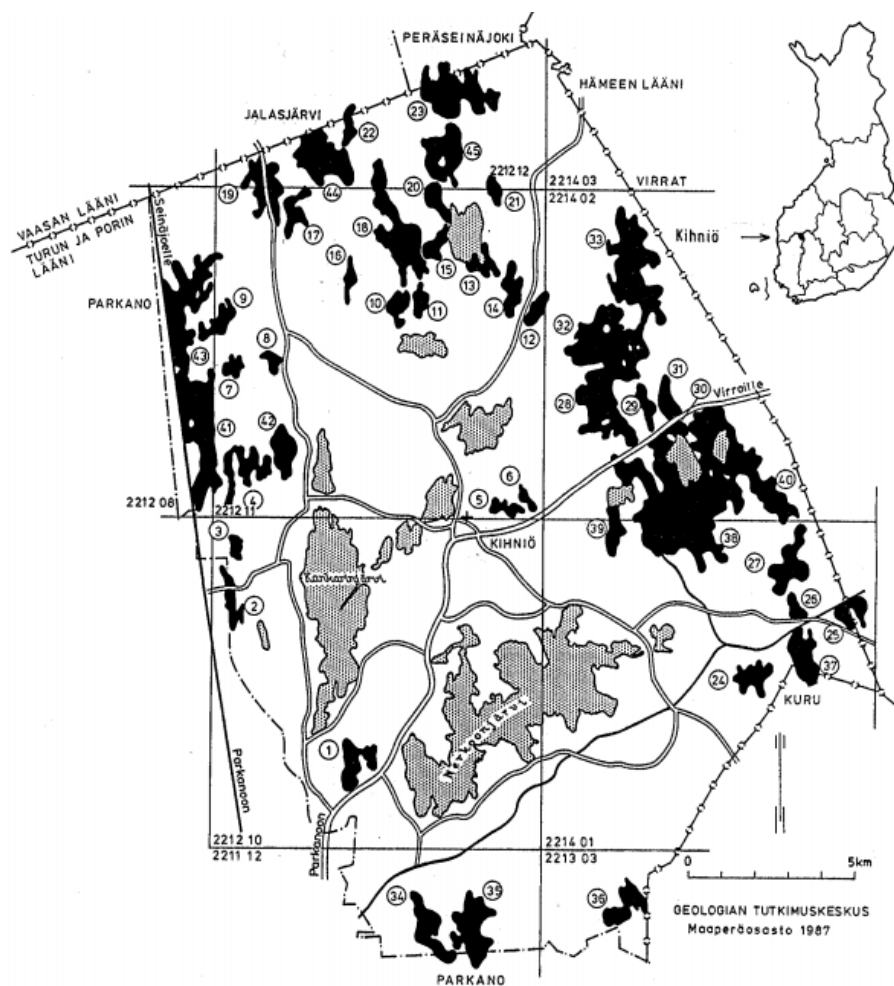
Kihniön suot

Kihniön pohjoisosissa maisemaa määrittävät erityisesti laajat suoalueet. 1980-luvun selvityksen kartta näyttää 45 suoaluetta, joista 10 oli turvetuotannossa ja 2 suojeltuja. Laajat suoalueet on arvioitu vanhimmilta kerrostumiltaan 6000 vuoden ikäisiksi. Soiden määrä ja synty liittyy edelleen jatkuvaan maannousuun jääkauden jälkeen, jossa matalat järvet kuroutuvat hiljaksen erilleen ja nousun myötä soistuvat.

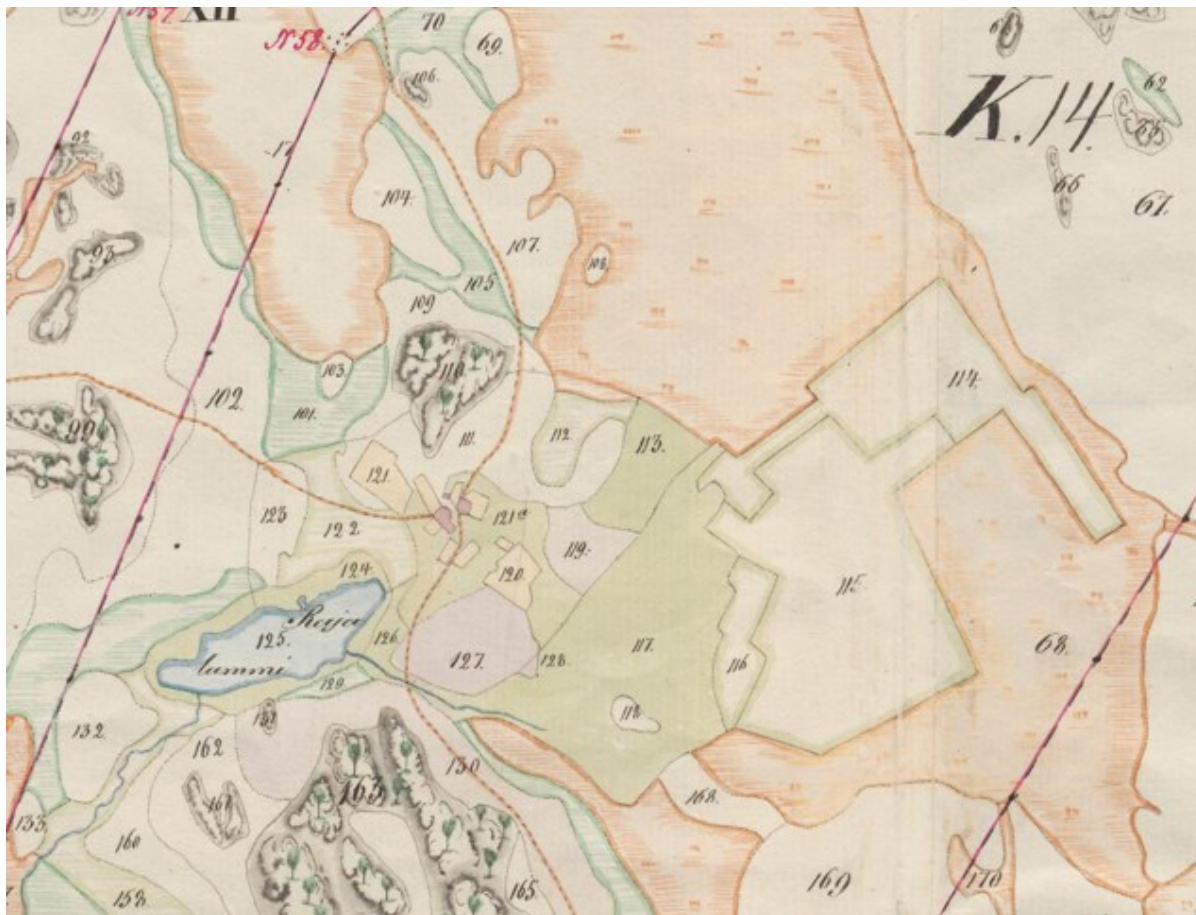
Kihniön lähes luonnontilaisina säilyneet suot ovat suojeltuja. Päretkivenneva - Pohjoisneva -Teerineva ovat Natura-alueita sisältäen erityisiä vanhoja metsiä ja Iso-Ristineva sekä Pahkaneva Metsähallituksen suojelemia. Pohjanmaan radan laidalla sijaitsevat Lylyneva ja Iso Ristineva, jotka ovat karuja nevaltaisia suoalueita. Suojelluilla soilla on sekä maisemallista että luonnonsuojelullista merkitystä, erityisesti linnustolle sekä vesistöille.

Soiden merkitys ihmiselle Kihniön historiassa on ollut moninainen. Avoimet nevat, puustoiset korvet ja rämeet, on jaoteltu jo talojen halkomiskartoilla useampaan luokkaan käyttömahdollisuuksien mukaan. Kytömaa, suoviljely ja rahkat on usein erotettu toisistaan. Kruunumailla suuret suoalat tarjosivat alueita peltojen raivausta varten. Ojittamalla niitä yritettiin myös muuttaa metsämaiksi. Soilta haettiin heinää ja turvepehkuja eläimille, ne toimivat myös riista- ja marjastusmaina ja ennen kaikkea Kihniön turveteollisuuden raaka-aineena, jota on käsitelty Aitonevan Suo Oy:n yhdyskunnan yhteydessä.

2000-luvulla Kihniössä on tutkittu uusia suon käyttömahdollisuuksia kihokinviljelyä lääke-/kosmetiikkateollisuuden käyttöön.



Kartta: Turveraportti 236/1990, GTK.fi



Värien selitys:

Viijelyskelpoista maata	Varsinaista metsämaata
 Tontti	 Kangas
 Pelto	 Alavamaa
 Peltomaa	 Suo ja notko
 Niitty	 Rahka
 Suovijelys	 Kallio
 Alavamaa	

Kartta: Kruunun uudistalot 1895. Esimerkinä Rajalammin uudistalon pellot raivattuna soiden ja lammen rannoilta. Värien selitys Haapasalon lohkomiskartasta 1915.

Soiden muutokset näkyvät Kihniön kulttuurimaisemassa edelleen avoimina turvekenttinä, suojelualueina sekä palautuvina suoalueina sekä tasaisina peltolakeuksina etenkin Kihniön pohjoisosissa.



Kuvat: Haapasalon suopeltoja 2019 ilmakuva turvetuotantoalueelta ja palautuvaa suota Aitonevan turvetuotantoalueelta luontopolun varrelta 2019. Ilmakuva Kihniö-Seuran kokoelma.

1.5. Kihniön kulttuuriympäristöt ja kulttuurimaisemat

Kihniön maisemaa on tarkasteltu Pirkanmaan maakuntakaavassa 2040, jonka Pirkanmaan maakuntavaltuusto hyväksyi 2017. Maakuntakaava vahvisti Kihniöstä yhden valtakunnallisesti arvokkaan ja kaksi maakunnallisesti arvokasta kulttuurimaisemaa. Lisäksi Kihniön kirkko on maakuntakaavassa suojeltu erityislainsäädännön nojalla. Merkittäviksi kulttuurimaisemiksi on tässä esitelty näiden lisäksi luonnonmaisemaltaan erityiset Pyhäniemi ja Käskyvuori. Maakunnallisesti arvokkaat kulttuurimaisemat on esitelty kyläkohtaisen tarkastelun yhteydessä.

Valtakunnallisesti merkittävä rakennettu kulttuuriympäristö:

- Markkulan museosilta

Maakunnallisesti arvokkaat kulttuurimaisemat:

- Korhoskylän kulttuurimaisema
- Myllykylän ja Tarsian kulttuurimaisema

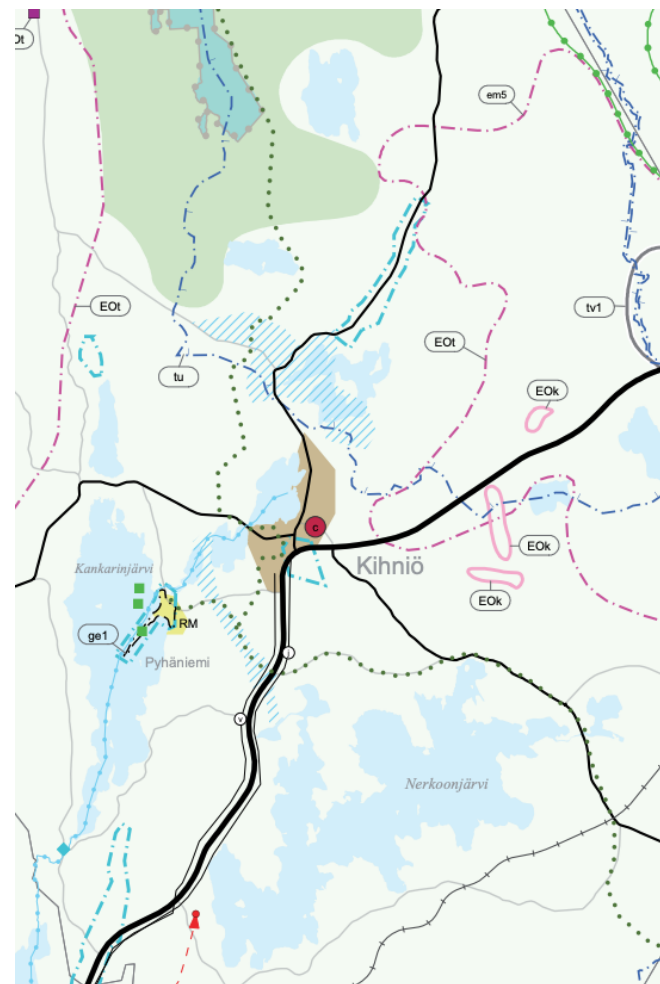
Kirkkolailla suojeltu:

- Kihniön kirkko

Asemakaavalla suojellut kohteet:

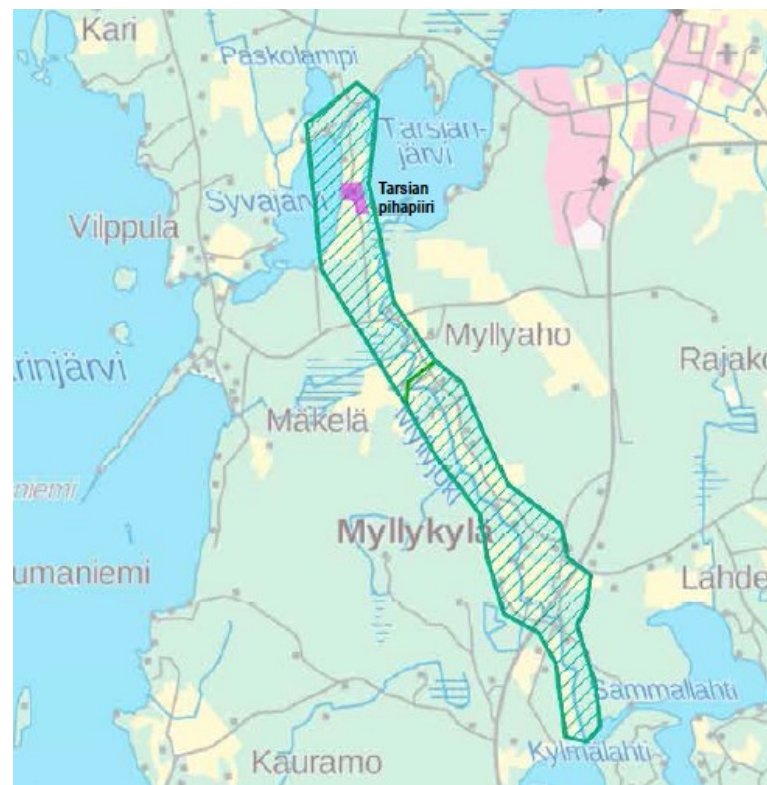
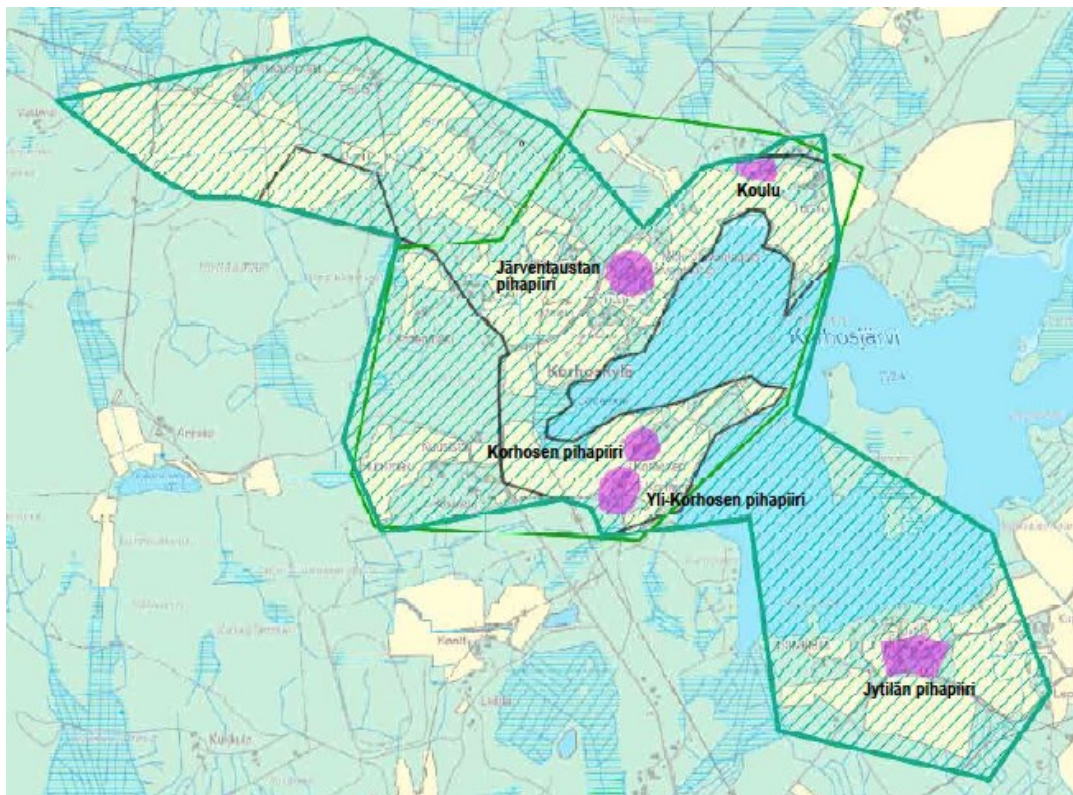
- Puunilan talo, sr1

Kulttuurimaisemiin kuuluvat lisäksi luonnonarvoiltaan erityiset Lauhavuoren-Hämeenkaan Geopark-projektissa retkeilykäyttöön kehitetyt alueet. Alueen kuntien, ELY-keskusten ja metsähallituksen yhteisprojekti on kehittänyt maisemallisia kohteita Käskyvuoren ja Aitonevan turvemuseon alueita, joihin kuuluu myös luontopolkuja lintutorneineen.



Kartta: Ote Pirkanmaan maakuntakaava 2040 kartasta. Maakuntakaavassa ruskealla taajamatoimintojen alue, jossa kuntakeskus C. Sinisellä viivoituksella on karttaan merkitty pohjoisempi Korhoskylän kulttuurimaisema ja etelässä Myllykylän ja Tarsian kulttuurimaisema.

Maakunnallisesti arvokkaat rakennetut kulttuurimaisemat:
Korhoskylän kulttuurimaisema sekä Myllykylän ja Tarsian kulttuurimaisema



Kartat: Maakuntakaavan kohdekortit. Pirkanmaan maakuntakaava.

Markkulan ansassilta, Koskenkylä

*Kuva: Koskenkylä.
Kihniö-Seura. Ansassilta
sijaitsee Markkulan
pihapiirin tuntumassa
kuvan alalaidassa.*





Kuva: Markkulan ansassilta 2019.

Kosken kylä muodostaa kulttuurimaiseman erityiskohteen, jonka ytimenä on Markkulan puukantinen museosilta. Se on arvioitu valtakunnallisesti arvokkaaksi nykyään harvinaisen palkki- ja riippuansastekniikan vuoksi.

Markkulan museosillan hoito- ja ylläpitosuunnitelman (2014) mukaan, Markkulan silta ei ole tyypillinen rakennusaikakautensa edustaja, eikä sillä ole paljoa tieliikennehistoriallista arvoa. Se otettiin museosillaksi vuonna 1982 ympäristönsä ja nykyään harvinaisen rakenteensa takia. Markkulan silta on Suomen museosilloista nuorin. Siltaa ympäröi vanha Koskelan torpasta 1770-luvulla alkanut maantalousmaisema, jossa pellot sijaitsevat jokivarressa entisten myllypaikkojen tuntumassa. Tie kulkee Markkulan pihapiirin läpi, jolloin tien, kosken ja rakennusten sekä pihapiirin vanha puusto muodostaa erityisen maiseman kohokohdan.

Aiempi 1900-luvun alun silta on sijainnut nykyiseltä sillalta itään, jossa on edelleen näkyvissä tukirakenteita jokivarressa. Kankari-Linnankylän tielle perustettiin hoitokunta 1926, jonka jälkeen J. Markkulan lahjoittamalle paikalle rakennettiin puupalkkisilta 1931. Vuonna 1956 tie siirtyi kunnan haltuun ja huonokuntoinen Koskelan silta päätettiin rakentaa uudelleen ja silta valmistui 1959. Sillan piirustukset on talletettu Mobilian museon arkistoon.

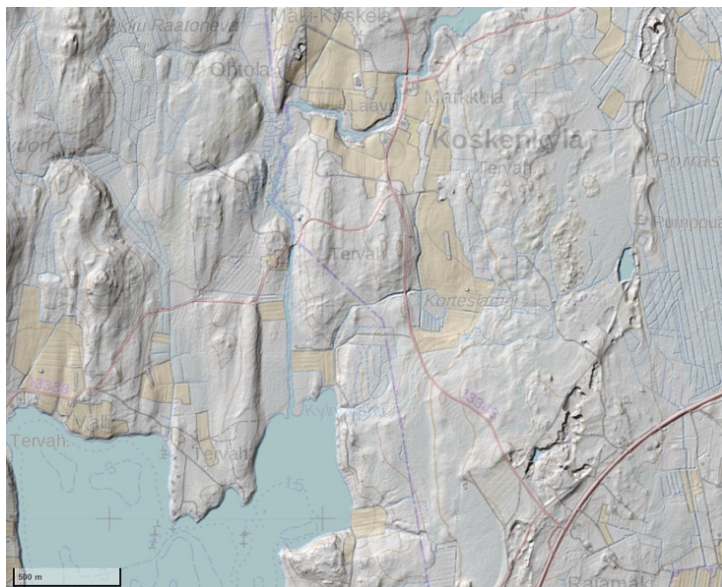
Nykyinen silta on rakennettu jälleen uudelleen vuonna 1988 vuoden 1959 sillan kopioksi. Kaksi edellistä siltaa olivat molemmat riippuansassiltoja. Markkulan museosillan siltatekninen museaalinen merkitys Suomen tieliikenteenhistoriassa ulottuu 1600-luvulle, jolloin puinen riippuansassilta on ollut erittäin yleinen siltatyyppi talonpoikaisen tienhoidon aikana. Suomen itsenäisyyden aikana niitä on rakennettu 1960-luvulle asti. Autoliikenteen kasvun myötä riippuansasrakenne muuttui epäkäytännölliseksi ja riippuansassiltojen rakentamisesta on luovuttu. Markkulan silta muistuttaa terva- ja puukaupan tietarpeista.

Kuva: Markkulan ansassilta



. Kuva: Koskenkylä 2020.





Karttaote: Markkulan museosilta ylittää Koskelanjoen, joka laskee Kankarista Linnanjärveen.

MML: Avoimet aineistot 2019.

Kuva: Kulttuurimaisemana Koskelanjoki on tärkeä taimenen kalastusalue, Kirkkokoski 2020.

Kuva: Kihniössä Flinkkiläntien sillassa on myös yksinkertainen ansasrakenne 2019.

Käskyvuori

Käskyvuori on Kihniön maiseman maamerkki nevojen sekä metsien keskellä. Käskyvuori kuuluu Kihniön ja Kurikan kuntia rajaavaan kallioisten vuorien ketjuun, jota vanha maakuntaraja seuraa. Käskyvuori kohoaa lähes 188 m korkeuteen merenpinnasta ja 45 m läheiseltä Kalkulammelta. Käskyvuorella sijaitsee 2017 rakennettu näkötorni sekä retkeilijöille laavu, kota, tupamainen keittokatos sekä kuivakäymälä. Käskyvuori on Pirkanmaan maakuntakaavassa määritelty hyvin arvokkaaksi kallioalueeksi vuoden 2015 selvityksessä.



Kihniön Käskyvuori ja Aitoneva ovat osa Lauhavuori – Hämeenkan gas Geopark -aluetta, joka hyväksyttiin Unescon kansainväliseen Glop al Geopark -verkostoon 2020.

Sijaintikartta: pohja MML: Avoimet aineistot 2019.



Kuva: Näkymä lintutornista 2019.

Etelässä Käskyvuorta rajaa laaja Päretnivan aapasuo, lännempänä Parkanon puolella Alkkianvuoren harjanne ja kirkkaalla säällä saattaa näkyä Lauhanvuoren huippu. Käskyvuori kuuluu Lauhavuoren alueen ulkoilureitteihin. Kihniön alueella siihen kuuluu Pyhäniemestä alkava 21 km mittainen vaellus- ja hiihtoreitti. Alueella on myös runsaasti kelkkailureittejä.





*Kuva: Koululaiset
Käskyvuorella.
Liisa ja Raimo
Paasikosken kokoelma.*

Pyhäniemen harju

Kihniön läpi kulkee maisemallisesti arvokas matala ja kapea harjuselänne, joka näkyy pitkänä niemenä Kankarinjärvessä. Harjuselänne jatkuu Tarsianjärven luoteisrantaan pitkin kohti koilista ja pitkänomaisina saarina luoteeseen. Pyhäniemi on syntynyt järvenlaskun myötä, kun pitkänomainen saari ja niemi ovat yhdistyneet. Saaren ja niemen välistä kangasta on myös mahdollisesti täytetty. Pyhäniemessä sijaitsee pitkä edustava luonnonhiekkaranta, jotka ovat tyyppisiä alueen hiekkasten kangasmaiden rannoille.

Vesireitti ja harju toimivat kulkureittinä jo varhain ja myöhemmin 1500-luvulla Tarsian talo rakennettiin niiden varrelle. Pyhäniemen alueella on tehty arkeologisia kaivauksia ja löydetty merkkejä kivikautisesta asumisesta. Pyhäniemen kärjessä sijaitsee Kalevi Keihäsen kesämökki ja sinne on siirretty savusauna. Niemessä oli aikaisemmin tanssilava ja sinne suunniteltiin myös Kihniön kirkkoa 1910-luvulla. Pyhäniemen alueella sijaitsee mökkikylä ja leirikeskus, joita on käsitelty kesäasumisen piirteiden yhteydessä.



Kuva: Tukinajoa Pyhäniemessä 1930-luvulla, Hannu Tannisen kokoelma.

Kartta: Harjuselänne näkyy rinnevarjostuksessa. MML avoimet aineistot 2019.



Kuva: Pyhäniemenharjun kohokohta on Pyhäniemi, joka luo Kankarijärven rantaa suojaisen lahden.



Ilmakuva: Pyhäniemen harju. Kihniö-Seuran kokoelma.

Lähteet

Arkistot

Kihniön talonhaltijaluettelo, <http://users.utu.fi/isoi/talot/kihnio.htm>

Selvitykset

Pirkanmaan maakuntakaava 2040, Pirkanmaan maakunnallisesti arvokkaat rakennetut kulttuuriympäristöt 2016. Pirkanmaan liitto, Tampere.

Pirkanmaan kulttuurihistoriallisesti merkittävät kohteet 1993.

Valtakunnallisesti arvokkaat kulttuuriympäristöt. Kohteet maakunnittain. Rakennetun kulttuuriympäristön-sivusto 2019-2020, rky.fi

Kirjallisuus

Ahola, Teija. Terveyttä kaikille, terveystalot ja kunnanlääkärintalot 1940-luvulta 1960-luvulle. Museovirasto, Helsinki 2014. https://www.museovirasto.fi/uploads/Kulttuuriymparisto/Rakennettu_hyvintointi/TEHO_Terveystalot_Ahola_VALMIS_2014.pdf

Aitoneva- työtä, turvetta ja elämää, Aila Sipilä ja Sirpa Kortesuoma, Keuruu 2004.

Ajo, Reino. Tampereen liikennealue, Helsinki 1944.

Ahro, Jutta. Pirkanmaan maisema-alueet ja kulttuuriympäristöt. Tampere: Pirkanmaan liitto 2006.

Kihniö kotiseutuni, Kihniön kotiseutukirja, Pori 1992.

Koski, Katariina. Pirkanmaan valtakunnallisesti arvokkaiden maisema-alueiden päivitysinventointi. Ehdotus valtakunnallisiksi maisema-alueiksi 2013–14. Pirkanmaan elinkeino-, liikenne- ja ympäristökeskus, raportti 2014/48.

Kulju, Auli. Sukututkimusta ja talonhistoriaa Tarsialta. Nide, Kihniön kirjasto, 1996.

Kulttuuriympäristön analyysi. Opas DIVE-menetelmän käyttöön. Museovirasto, 2013.

Lahdentausta, Sisko. Kertomus Kihniön Osuuskaupan toiminnasta vuodelta 1968. Vuosi oli samalla liikkeen 40-vuotisen toiminnan juhlavuosi, kertomuksen alkuosa muodostaa historiikin mainitulta ajalta. Kihniö Seuran arkisto.

Lahti, Aku, Yleinen Osuuskauppojen Liitto: Tampereen Osuuskauppapiiri 50 vuotta 1908-1958, Tampere 1958.

Luoto, Kalle, Pirkanmaan historiallisesti merkittävät tiet: karttaselvitys. Tampere: Pirkanmaan maakuntamuseo, Kulttuuriympäristöyksikkö, 2011.

Markkola, Pirjo. Ikaalisten entisen emäpitäjän historia III. Suuresta Pohjan sodasta pitäjänjakoon 1721-1852, 2006.

Parkanon ja Kihniön kirja, Heikki Rantatupa, Parkanon kunta ja seurakunta: Jyväskylä 1971.

Pilz, Martti & Laura Soosalu. Markkulan silta, Kihniö.

Museosillan hoito- ja ylläpitosuunnitelma. Pirkanmaan elinkeino-, liikenne- ja ympäristökeskuksen raportteja 59/2014, Tampere.

Julkaistu sähköisenä: <https://docplayer.fi/5072791-Markkulan-silta-kihnio.html>

Pirkanmaan maakunnallisesti arvokkaat rakennetut kulttuuriympäristöt. Pirkanmaan maakuntakaava 2040. Kaavakartta, kaavaselostuksen liite 2. https://maakuntakaava2040.pirkanmaa.fi/sites/default/files/Liitekartat_MKV_27032017.pdf

Pirkanmaan maakunnallisesti arvokkaat rakennetut kulttuuriympäristöt 2016. Pirkanmaan maakuntakaava 2040. Tampere: Pirkanmaan liitto. https://maakuntakaava2040.pirkanmaa.fi/sites/default/files/raku_27052016.pdf

Pirkanmaan maakunnallisesti arvokkaat kallioalueet, 2015. Pirkanmaan maakuntakaava 2040.

https://maakuntakaava2040.pirkanmaa.fi/sites/default/files/Arvokkaat_kallioalueet_raportti.pdf

Putkonen, Lauri 1990. Pirkanmaan kulttuurihistorialliset kohteet. Tampere: Pirkanmaan seutukaavaliitto.

Stén, Carl-Göran & Toivonen Tapio 1990. Kihniössä tutkitut suot ja niiden turvevarat. Geologian tutkimuskeskus, Turveraportti 236, Espoo.

Suomen maatilat: tietokirja maamme keskikokoisista ja suurista maataloista. 3 osa, Turun ja Porin lääni, Ahvenanmaa. Toim. Brander, U. 1932, WSOY: Helsinki.

Talon tarinat – rakennushistorian selvitysopas. Toim. Marja Sahlberg. Museovirasto, rakennushistorian osasto, 2010.

Muut lähteet

Lauhavuori region-sivusto, Geopark. <https://www.lauhanvuoreregion.fi/virtuaalikerrokset/tornilta-tornille/show/1127>

Maaseutumaisemat-sivusto, maaseutumaisemat.fi

WWF Suomi, Luonto-Liitto, Suomen luonnonsuojeluliitto, Greenpeace ja BirdLife Suomi 2012. Lylynevan ja Iso-Ristinevan kohdekuvaus

https://wwf.fi/app/uploads/d/4/7/etutkrjg3le735sfowkjkth/054--lylyneva_iso_ristineva_kihnio_kohdekuvaus.pdf

Vuoden 2019-2020 valokuvat Jari Heiskanen ja Laura Uimonen / Kulttuuriympäristöpalvelut Heiskanen & Luoto Oy.

Kartat

Avoimet tietoaineistot ja kartat, maanmittauslaitos. maanmittauslaitos.fi CC by 4.0.

Pirkanmaan maakuntakaava 2040. <https://maakuntakaava2040.pirkanmaa.fi/>

Vanhat painetut peruskartat vuosilta 1959, 1960 ja 1960 MML.

[A34:7/39-56 Valtion maat; Kartta \(N:o XX\) ja selitys osasta valtionmaata \(1848\)](#)

[A34:7/1-32 Valtion maat; \[nimeke on kirjattu kokonaisuudessaan Tietosisältö-kenttään\] \(1847\)](#)

Kartta-, piirustus-, ja kuvalähteet, lyhenteet

KA. Kansallisarkisto. Digitaaliarkistosta löytyy valtaosa maanmittaushallituksen uudistusarkiston kartoista.

KK. Kansalliskirjasto. Digitaalinen arkisto. digi.kansalliskirjasto.fi

MML. Maanmittauslaitos.