

## 2. KIHNIÖN ASUTUKSEN HISTORIAA



## Sisällys

|      |   |    |
|------|---|----|
| 2.   | KIHNIÖN ASUTUKSEN HISTORIAA .....                               | 1  |
| 2.1. | Asutushistoriaa eränkäynnistä isojakoon .....                   | 1  |
|      | Eränkäyntiaika, Kihniö 1560-luvulla .....                       | 2  |
|      | Kihniön talot 1580-luvulla .....                                | 3  |
|      | Nuijasodasta Isojakoon, hitaan kehityksen vuodet 1595-1759..... | 4  |
| 2.2. | Asutus kehittyy isojaon myötä .....                             | 6  |
|      | Torppia ja kruunutiloja 1767-1803, 1830 .....                   | 6  |
|      | 1803-1929, Kruunusta suurin asuttaja.....                       | 8  |
|      | 1800-luvun lopulla suoviljely kasvattaa peltoalaa.....          | 11 |
| 2.3. | Seurakunta ja kunta, kirkonkylän synty 1890-1920 .....          | 12 |
|      | Torpparilaki, pientilojen maailma .....                         | 12 |
|      | Kihniö 1918.....  | 13 |
| 2.4. | Kihniön historian tallentajia .....                             | 14 |
|      | Germund Paaer 1881-1950 .....                                   | 14 |
|      | Tarmo Markkula 1915-1998 .....                                  | 17 |
| 2.5. | Termejä .....   | 19 |
| 2.6. | Lähteet .....   | 21 |

## 2. KIHNIÖN ASUTUKSEN HISTORIAA

Luku kuvaa Kihniön asutushistorian kaarta varhaisista kivikauden asuinpaikoista eräsijoihin, jotka ovat vaikuttaneet myös nykypäiviin saakka säilyneisiin asuinpaikkoihin. Se kuvaa kehityspolkua, johon ovat vaikuttaneet niin valtion säätelyt, lait kuin monet yhteiskunnalliset tapahtumat.

### 2.1. Asutushistoriaa eränkäynnistä isojakoon

Kihniön muinaishistoriaa on melko vähän tutkittu. Asuinpaikkoja on löydetty kaivauksissa kivikaudelta, mutta varsinainen pysyvän asutuksen historia alkaa vasta 1500-luvun lopulta. Vanhalla erämaa-alueella sijaitsevan Kihniön asutus laajeni hitaasti ja vauhdittui vasta 1800- ja 1900-luvun vaihteessa kruunun asutustoimien johdosta. Väkiluku ja pellonraivaus saavutti huippunsa sotien jälkeen.

Kihniöstä on löydetty kuusi kivikautista asuinpaikkaa:

- Kihniö 54 Yli-Törmä asuinpaikat, kivikautinen 250010004
- Kihniö 61 Yli-Ristaniemi 2 asuinpaikat kivikautinen, 250010003
- Kihniö 62 Joensivu asuinpaikat kivikautinen, 250010006
- Kihniö 63 Pyhäniemi asuinpaikat kivikautinen, 250010001
- Kihniö 64 Yli-Ristaniemi 1 asuinpaikat kivikautinen, 250010002
- Kihniö 78 Ruohonen asuinpaikat kivikautinen, 250010005

2019 väkiluku oli 1867

2010 väkiluku oli 2300

1970 väkiluku oli 3400

1950 väkiluku oli 3992

1918 väkiluku oli 2500

Pyhäniemen asuinpaikka sijaitsee Kankarinjärven itärannalla loivalla terassimaisella hiekkarinteellä seurakunnan leirikeskuksen alueella. Paikalla suoritetuissa kaivauksissa on löydetty mm. sädekiviliuskekärjen katkelma, pienoistaltan katkelma, hiottujen kivilajiesineiden katkelmia, kampakeramiikkaa (KA III), pari palaa nuorakeramiikkaa, palanutta luuta, kolme palaa piitä ja kvartsi-iskoksia. Ohuesta kulttuurikerroksesta mainittakoon useat kiveykseltään hajanaiset tulisijat. Maakuntamuseon tutkimuksia on tehty 1974 inventointi, 1981-82 kaivauksia, 2004 koekaivaus ja 2019 tarkistus. Arkeologisia tutkimuksia on tehty 2008 Parkano-Kihniö siirtoviemäriinjaa varten sekä Kihniön Niemen kaava-alueella 2015. Selvitykset on koottu museoviraston kulttuuriympäristön palveluikkunaan. Lisäksi Kihniön Nerkoönjärven Iso-selkäsaarta on arvioitu mahdolliseksi historialliseksi hautapaikaksi, 250500001.

## Eränkäyntiaika, Kihniö 1560-luvulla

Kihniö sijaitsee Kokemäenjoen ja Kyrönjoen vesistöjen välisellä vedenjakajalla ja on suurimmaksi osaksi karua, metsä- ja suovaltaista seutua.

Hämeenkyröläisten eränkäynti jatkui Kihniössä, Ikaalisten vesireitin latvoilla, Suomenselän reunamien erämaissa aina 1500-luvulle saakka, kunnes Ruotsin kruunu peruutti vanhat oikeudet erämaihin 1552. Ensimmäiset talot perustetaan 1570-luvulla Kihniötä halkovan järviä ja niitä yhdistävien jokien, muodostaman vesireitin varsille. Todennäköisesti ensimmäiset asutukset pohjautuvat eräkauden kausiasuinpaikkoihin.

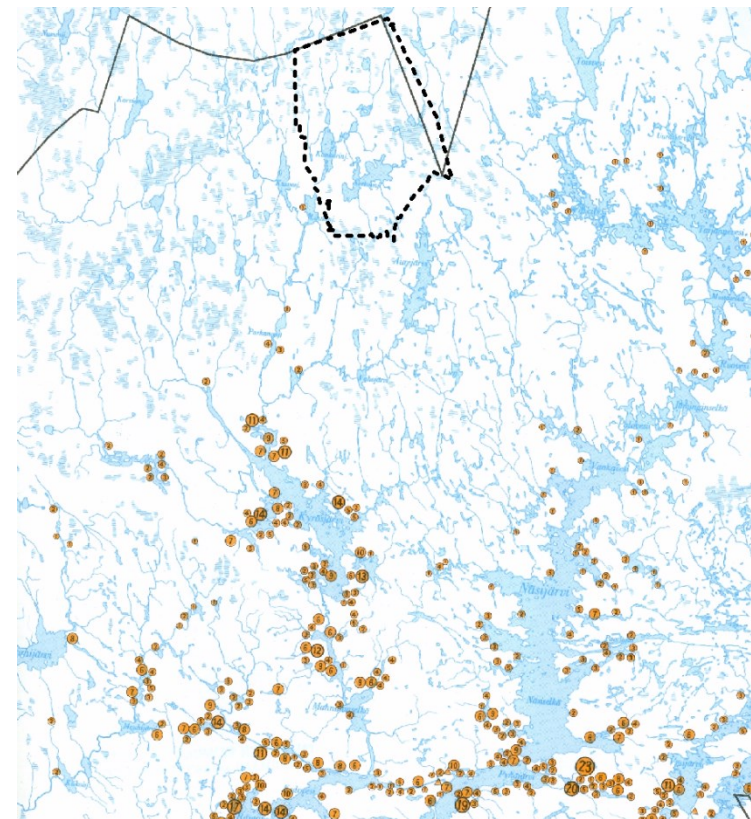
Kartta kuvaa nykyisen Pirkanmaan pohjoisosien kyläasutusta 1560-luvulla. Silloisen Satakunnan asutus keskittyi suurten vesistöjen rannoille, kartan pohjoisosien olleessa vielä Hämeen ja Satakunnan kylien eränkäyntialueita. Kylät olivat tällöin tiiviisti rakennettuja ryhmäkylä, joissa oli keskimäärin 4-5 taloa. Pirkanmaan suurimmat kylät olivat kartan alalaidassa näkyvät Takahuhti 23 taloa, Messukylä 20 ja Pirkkalankylä 19 taloa.

*Kartta: Ylä-Satakunnan asutus 1560-luvulla, MML avoimet aineistot 2019.*

Asutuksen ilmastoon ja maaperään liittyvä pohjoisraja kulki silloista Satakuntaa ja Hämettä halkovassa kaakko-luodesuuntaisessa harjujaksossa. Raja näkyy hyvin Tampereen Pyyrikillä, jossa tiheä kyläasutus laajoine peltoineen keskittyy sen eteläpuolelle, pohjoispuoli eli Näsijärven karummat rantamat olivat jo harvempaan asuttuja. Poikkeuksen tekee Ikaalisten reitti, joka muodosti vahvan asutuksen saarekkeen harjujakson pohjoispuolella. Reitin pohjoisosat olivat niiden eräalueita, pohjoisin talo oli Linnan talo Parkanossa, Kihniön lounaspuolella. Kihniöstä alkunsa saavalla Ikaalisten reitillä asutus keskittyi nykyisiin Hämeenkyrön ja Ikaalisten taajamien ympäristöön.

Kihniössä oli keskiajan lopulla yhdeksän Ikaalisten taloille kuluva eräsijaa Kankari- ja Nerכוןjärven rannoilla. Pohjoiseen mentäessä asutus harveni nopeasti, reitin pohjoisin asutus 1560-luvulla oli Linnan talo Kihniön luoteiskulmalla. Karttaan on merkitty Kihniön nykyinen raja katkoviivalla. Kokoviiva osoittaa Satakunnan ja Pohjanmaan maakuntien historiallisen rajan.

Eräkaudesta ei ole säilynyt Kihniössä merkkejä, mutta eräkauteen liittyviä paikannimiä ovat mm. Maja- ja Kotaniemi. Eräalueille rakennettiin pieniä eräpirttejä ja -aittoja. Tarsian ja Jytilän vanhoja aittoja on arveltu eräkaudella rakennetuiksi.



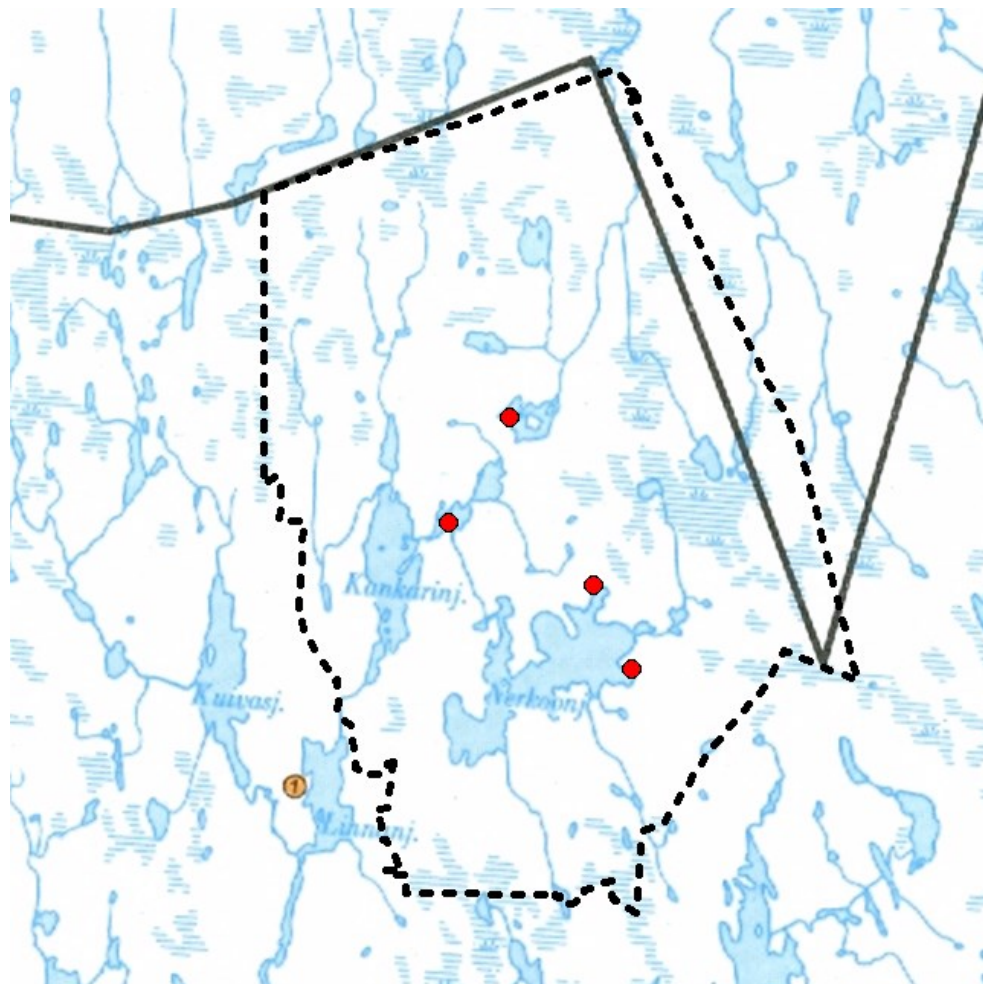
### Kihniön talot 1580-luvulla

Kihniön pitkään jatkunut eräkausi päättyy vasta 1500-luvun jälkipuoliskolla. Ensimmäiset talot perustetaan vuosisadan loppupuolella Ikaalisten reitin latvoille, Kihniötä halkovan järviä ja niitä yhdistävien jokien, muodostaman vesireitin varrelle. Todennäköisesti nämä vesistön keskeisille paikoille sijoittuvat ensimmäiset asutukset pohjautuvat eräkauden asutuksiin.

Nerkoonjärven suojaisten lahtien rannalle perustetaan 1572 Kovanen ja Hietanen sekä samana vuonna vesireitin pohjoispäähän, vedenjakajan toiselle puolelle Korhosjärven eli Umpiperän rannan niemeen Korhonen. Neljäs talo, Tarsia, sijoittuu 1586 vesireitin keskivaiheille, kahden pienemmän järven väliselle kapealle kannakselle. Viides Kihniöön kylään laskettu talo oli Laurikainen, mutta se jää nykyisen kunnan ulkopuolelle.

Talojen nimistö, Kovanen-Hietanen-Korhonen, viittaa savolaisperäiseen asutukseen. Hallinnollisesti taustalla oli Ruotsin kuninkaan määräys erämaiden asuttamisesta. Maataloutteen heikosti sopivat karut, suovaltaiset maat olivat kaskiviljelyä suosiville savolaisille hyväksi. Talot muodostivat tällöin Kihniön kylän. Talojen omistamat alueet tai lähinnä nautinta-alueet olivat tällöin hyvin laajat.

*Kartta: Suomen asutus 1560-luvulla. Karttaan on merkitty tekijän toimesta kunnanraja sekä pohjoisesta etelään punaisella ensimmäisten talojen paikat, Korhonen, Tarsia, Kovanen ja Hietanen. Nykyisen kunnanrajan ulkopuolella sijaitsi Linnanjärven rannalla Laurikainen keltaisella. Vanhat asuinpaikat tunnetaan tarkasti vasta 1800-luvun alun kartoista, mutta todennäköisesti ne ovat olleet käytössä jo 1500-luvulta.*





## Nuijasodasta Isojakoon, hitaan kehityksen vuodet 1595-1759

Karujen olojen lisäksi yhteiskunnallinen kehitys keskeyttävät Kihniön asuttamisen lähes kahdeksisadaksi vuodeksi. Keskiajan hyvät, rauhan ajat päättyvät jo 1590-luvulla ensin Nuijasodan ja 1600-luvun alkupuolella Ruotsin suurvaltasiotiin (1613-1721). Sotien ohella 1600-lukua koettelee märkänä ja kylmänä jaksona ns. pieni jääkausi. Suomessa sota-ajat näkyvät talojen autioitumisena ja asutuksen leviämisen pysähtymisenä. Suomi luovutti kruunulle verojen lisäksi tuhansia miehiä ja hevosia Euroopan taistelukentille tai varuskuntiin. Suomenselällä suurvaltasiotien näkyvin ja kuvaava piirre on Karvian skanssi, pieni armeijan varustus, joka rakennettiin 1640-luvulla Kihniön itäpuolelle, Hämeenkankaan-Kyrönkankaantien varteen sotilas-karkureiden kiinnittämiseksi. Kihniöön ei 1600-luvulla perusteta uusia taloja ja vanhat tilatkin näivettyvät. Hietanen autioituu 1610-luvulla ja asutetaan vasta 1656, jolloin sitä kutsutaan uudistilaksi. Tarsia jaetaan veljesten kesken 1660-luvulla, mutta puoliskot yhdistyvät jo 1690-luvulla.

*Kartta: Ensimmäisiä Kihniötä ja Satakuntaa kuvaavia karttoja on Hannu Hannunpojan 1650-luvulla laatima kartta. Kansallisarkisto. Kartassa on vasemmalla huomattavan suureksi kuvattu Kuivasjärvi, keskellä kolmeksi järveksi kuvattu Kankarinjärvi-Tarsianjärvi-Sulkuejärvi-Korhosjärvi. Oikealla näkyvä Nerkoojärvi on kuvattu useiden lahtien ja niemiä mosaiikkina, mitä se todellisuudessa on. Asutus, kuusi punaista pistettä on merkitty hyvin suurpiirteisesti. Kartan nimiä ovat Kihniönkylä, Hietanen, Nerkoojärvi sekä maakuntarajan kulmapisteen muodostava Matajärvi. Ehkä Aitonevaan viittaava suoalue on kuvattu oikealle suunnalle. Maakuntien raja, nykyinen Kihniön pohjois- ja itäraja näkyy punaisena katkoviivana, sen kulmapisteinä on joki ja suoalue, pohjoisessa on kadonnut Malajärvi, joka on ollut ilmeisesti osa Kihniöjokea.*



Kartta: Hannu Hannunpojan 1650-luvulla laatima kartta. Suuremmissa otteissa näkyy vasemmassa reunassa Kyrön skanssi sekä Hämeenkaan ja Kyrönkankaantie. Kartan alalaidassa näkyy Parkano. Kansallisarkisto.





## 2.2. Asutus kehittyi isojaon myötä

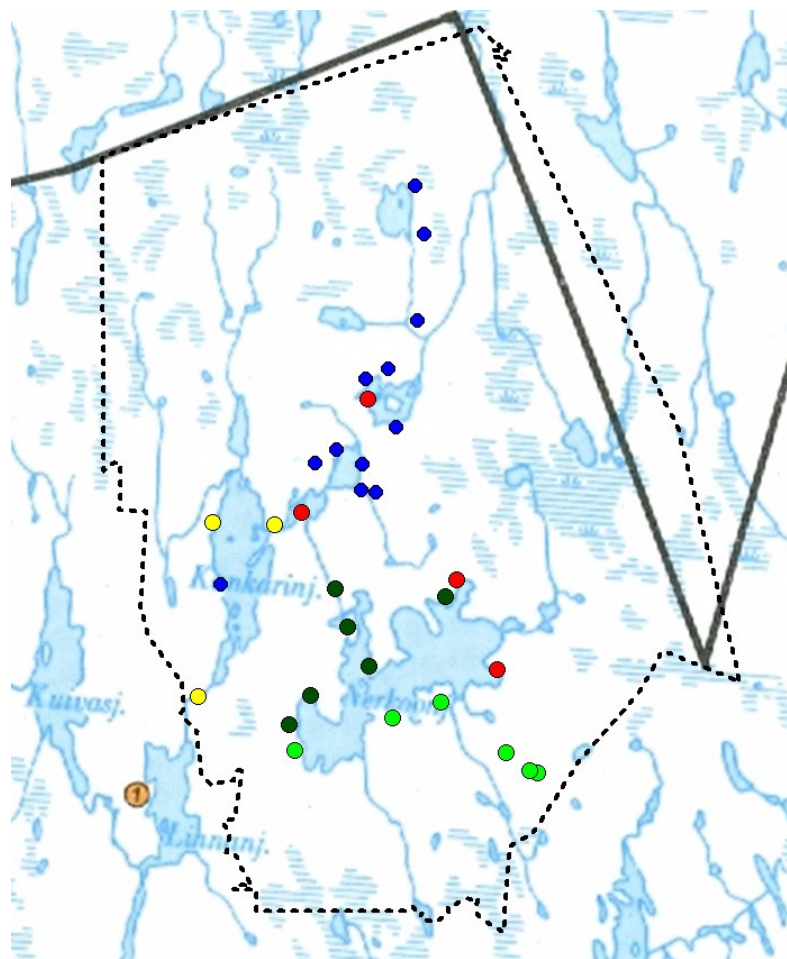
### Torppia ja kruunutiloja 1767-1803, 1830

Asutus alkoi levitä Kihniössä ja Suomessa vasta 1750-luvun jälkeen, kun Ruotsin suursodat (1613-1721) vihdoinkin väistyivät ja yhteiskunnan kehittäminen sai tilaa. Maaudistus, isojako aloitetaan Suomessa 1750-luvulla. Vanha maankäyttö, ryhmäkylät, peltojen sarkajako ja yhteismetsät nähtiin esteenä maatalouden, mutta myös yhteiskunnan kehitykselle.

Isojaossa talot saivat yhtenäisiä aloja peltoa, niittyjä ja metsää verolukujensa verran, liikamaiden jäädessä kruunulle. Kihniön hyvin hajallaan olevien talojen pieniä peltoja isojako ei sinänsä koskenut, myös metsiä oli riittävästi jaettavaksi ilman riitoja. Asutuksen kannalta suuri muutos oli se, että talonpoikaistilat saavat nyt luvan perustaa torppia. Kihniön vanhoja kantatiloja edustavat Tarsia, Korhonen, Hietanen ja Kovanen perustavat ennen isojaon mittausten aloittamista Kihniöön vuosina 1767-1805 yhteensä 28 torppaa vanhoille tiluksilleen.

*Kartta: Kihniön asuttaminen, 1500-luvun kantatalot ja niiden torpat 1768-1805. Kylät alkavat muodostua järvien ympärille vesireitin yhdistäminä.*

*Kartasta on torppien sijoittumisen kautta luettavissa myös talojen vanhat omistus- tai nautintaalueet. Korhosen perustamat torpat ovat merkitty sinisellä, Tarsian perustamat keltaisella sekä Hietasen vaaleanvihreällä ja Kovanen tummanvihreällä. Kantatalot ovat punaisella. Hietanen ja Kovanen jakoivat Nerkoanjärven itä-länsisuunnassa. Ilmeisesti riitojakin oli, koska talojen raja vahvistettiin 1665 käräjillä, jolloin raja kulki Talvitiensuusta Kärkistenniemeen, Selkäsaareen, Niskastensaareen ja edelleen Launuslammelle ja viimein Mustaniitylle pitäjänrajan tuntumassa. Ensimmäisten talojen omistamat maa-alueet, nautinta-alueet olivat varsin suuria, Hietasen alueen kerrotaan olleen kolmiomainen, sivujen ollessa noin 10 kilometriä eli tiluksia olisi ollut noin 5000 hehtaaria.*





Hietasen perustamia torppia olivat Korpimäki 1767, Peltomäki 1768, Vavionlahti 1794, Hautamäki 1796, Vähäpeltomäki 1799 ja Soisenlahti 1799. Kovasen perustamia torppia olivat Kiviniemi 1770, Kärkinen 1775, Myllymäki 1784, Paloniemi 1799, Saviniemi 1794 ja Kirvesniemi 1800. Tarsian torppia olivat Koskelo 1778, Ristaniemi 1789 ja Salomäki 1800.

Yksi syy asutuksen voimakkaaseen leviämiseen oli tervan kysynnän kasvu maailmalla 1700-luvulla. Kihniön laajat metsät ja hyvä vesireitti Pohjanmaalle mahdollisti tervan kuljetuksen Pohjanmaan ulkomaankauppaa käyviin rannikkokaupunkeihin. Viljelyyn kelpaavan maaperän vähyyden vuoksi Kihniön asutusmaisema muodostui hajanaiseksi.

Talonpaikaksi valikoitui rannasta nousevat rinteiden lakialueet, joita talojen rinteisiin sijoittuvat pellot ympäröivät. Todennäköisesti tällöinkin hyödynnettiin vanhoja eräsijoja. Taloilta ja pihosta oli hyvä näkymä vesistöön, joka muodosti aina 1900-luvulle saakka kulkutien talojen välillä.

Hietasen perustamat torpat:

|      |               |
|------|---------------|
| 1767 | Korpimäki     |
| 1768 | Peltomäki     |
| 1794 | Vavionlahti   |
| 1796 | Hautamäki     |
| 1799 | Vähäpeltomäki |
| 1799 | Soisenlahti   |

Kovasen perustamat torpat:

|      |             |
|------|-------------|
| 1770 | Kiviniemi   |
| 1775 | Kärkinen    |
| 1784 | Myllymäki   |
| 1799 | Paloniemi   |
| 1794 | Saviniemi   |
| 1800 | Kirvesniemi |

Tarsian perustamat torpat:

|      |            |
|------|------------|
| 1778 | Koskelo    |
| 1789 | Ristaniemi |
| 1800 | Koskelo    |

## 1803-1929, Kruunusta suurin asuttaja

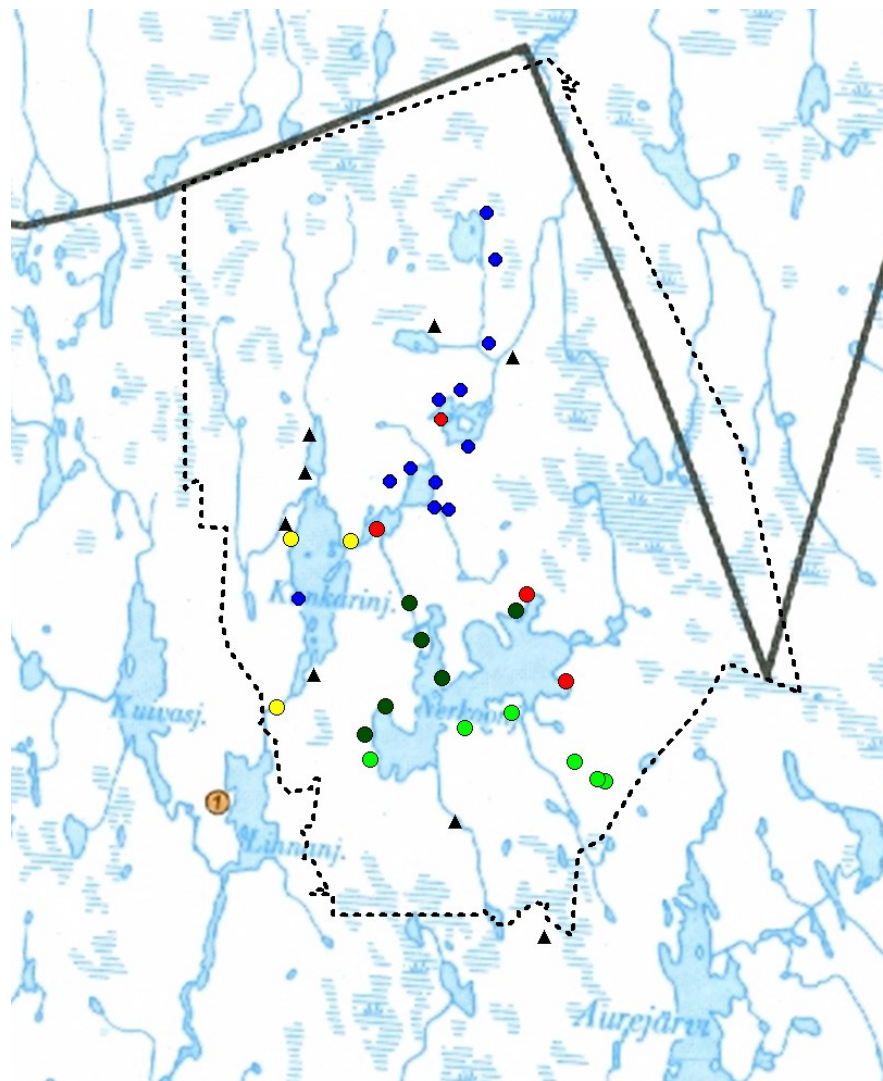
Asutustilanne muuttuu 1800-luvun alkupuolella, kun isojaon kartoitukset alkavat Kihniössä. Vielä isonjaon aikaan maatalous oli huonosti tuottavaa ja metsien arvo vähäinen, joten kantatalojen tilukset pienenivät huomattavasti. Talojen 1700-luvun lopulla perustamat lukuisat torpat jäivät isojaossa pääosin kruununmaille ja niistä tuli kruununtorppia ja vähän myöhemmin kruununtiloja. Kantatilojen maille jäi vain kuusi torppaa. Asutuksen laajeneminen johti myös nykyisen kyläjaon alkuun.

Vanha Kihniön kylä supistuu käsittämään Korhosen alueet, uudet kylät Kankari ja Nerkoo muodostetaan järvien ja muiden kantatalojen ympärille. Myöhemmin valtion asutuskylinä muodostetaan vielä Niskos ja Ratikylä. Haja-asutuksesta johtuen myöhemmin talojen jakautuessa syntyy alueellisia yhden peltomaiseman kokoamia ja muutaman talon alakylä mm. Jokikylä, Mäkikylä ja Hirvikoski.

Asutus oli luonteeltaan edelleen haja-asutusta, asuinpaikoiksi valittiin pääosin suurten vesistöjen varsilla olevat mäkialueet. Taloilta on näkymät vesistöön ja pellot ovat pienialaisia. Isojako selkeyttää maanomistusta ja siirsi laajoja alueita kantataloilta kruunulle, sen uudisasutukseen käytettäväksi. Kruununmaille perustettavia uusia, 1800-luvun alussa perustettuja tiloja ovat mm. Kankarin kylän Törmä ja Aho sekä Nerkoon Mustaniemi ja Hirvikoski. Oman takamaiden piirteen muodostaa myös se, että samaan aikaan Ruotsi suunnittelee perustavansa sotilastorppia, kruununjäkäritorppia.

*Kartta: Kihniön asutus vuoden 1830 vaiheilla.*

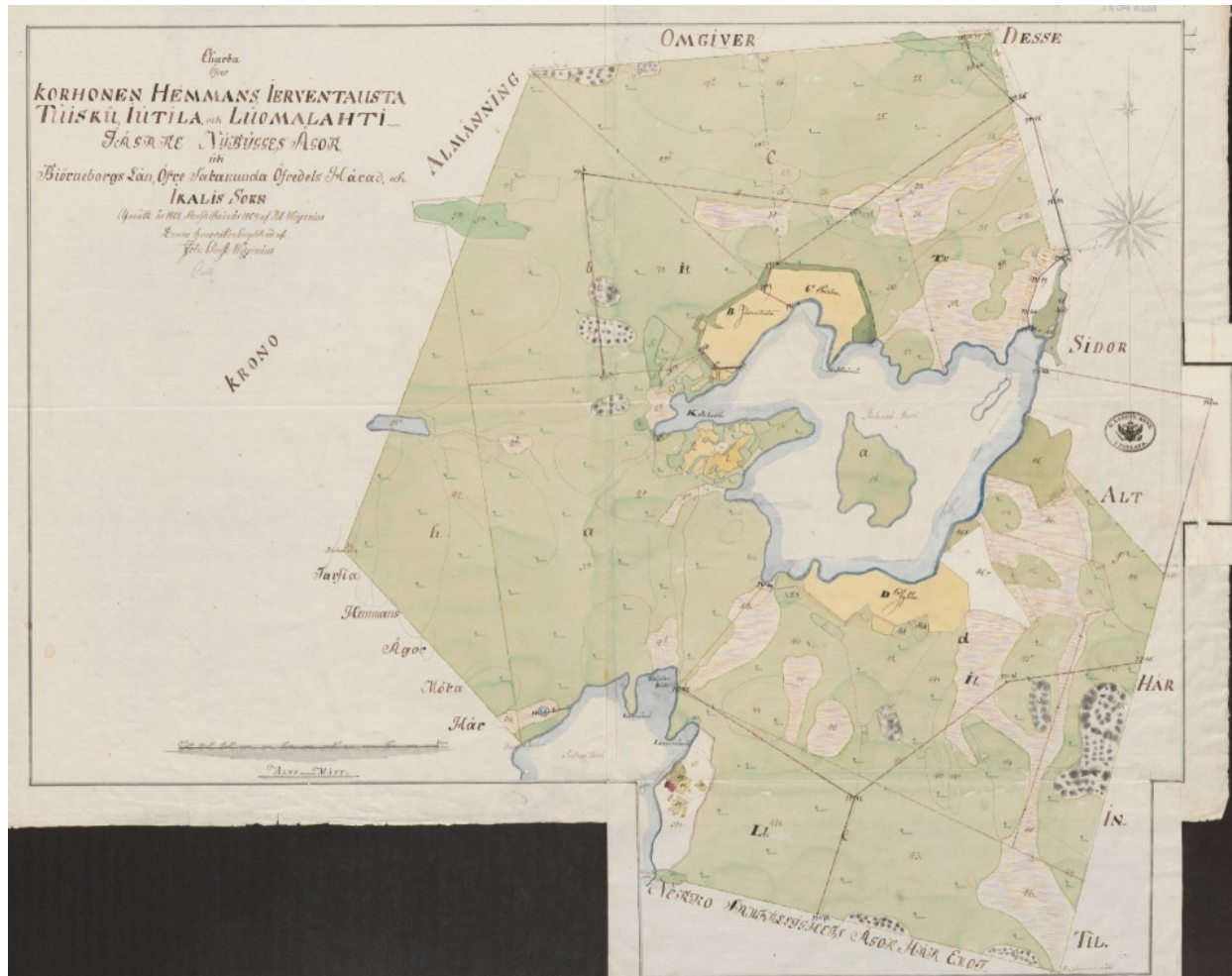
*Mustalla kolmiolla merkityjä 1800-luvun alun kruununmaille perustettuja uudistaloja.*



Ensimmäisten talojen torppien perustaminen päättyi 1800-luvun alkupuolella, jolloin isojaon järjestelyt alkoivat. Maat mitattiin 1800-luvun alkupuolella ja kantatalot saivat 1820- ja 1830-luvulla tehdyissä jaossa verolukujensa mukaisesti peltoja, niittyjä ja metsiä. Kantatalojen perustamat torpat jäivät pääosin näiden uusien maiden ulkopuolelle. Niistä muodostettiin uusia taloja, kruunun taloja. Jaon yhteydessä kruununmaille perustettiin ainakin Hirvimäen 1804, Mustanniemen 1827 ja Ahon 1821 uudistalot.

Kihniön tilaluku nousi 1800-luvulla nopeasti, kun vuonna 1807 itsenäisiä taloja oli vain 10, kohosi se kruunun asutustoimien vuoteen 1871 mennessä jo 56 taloon. Sen lisäksi oli todennäköisesti saman verran torppia, joita talot ja kruunu perustivat raivauskelpoisille maille. Tilojen jako helpottuu 1800-luvun lopulla, jolloin muodostettiin useita uusia tiloja. Kruunun asutustoiminta jatkui vielä 1900-luvun alkupuolella jolloin mm. Niskoksen ja Ratikylän alueet saavat pääosin asutuksensa.

Kihniössä peltoala alkoi kasvaa merkittävästi 1800-luvun lopulla, kun soiden raivaaminen pelloksi yleistyi. Tällöin syntyvät Jokikylän, Niskoksen ja Ratikylän asutukset. Kihniötä leimasi kuitenkin pientilavaltaisuus. Tilakohtainen peltoala jäi melko alhaiseksi, yli 25 hehtaarin peltotiloja oli 1930-luvun alussa vain kuusi, Aho, Asumaniemi, Kiviniemi, Tarsia, Jytilä ja Kovanen. Kihniö oli pientilojen pitäjä. Karjatalouden nousu alkoi myös 1800-luvun jälkipuoliskolla, sen merkinä olivat kivistä rakennetut navetat. Kihniössä kivilavettoja rakennettiin kuitenkin vain muutamia, Isopeltomäkeen, Järvensivuun ja Taloselle.



Kihniössä Isojaon mittaukset aloitettiin 1800-luvun alussa ja jako saatiin loppuun 1830-luvulla. Jaossa vanhojen kantatilojen alueet pienenivät ja niiden torpista muodostettiin uusia kruununtiloja. Kantatilat ja niiden perustamat torpat olivat vallanneet pääosin järvien ranta-alueet. Kruunulle jääneet liikamaat sijoittuivat pääosin kunnan suovaltaisille reuna-alueille.

Korhosjärven isojakokartta, mittaukset tehtiin 1801 ja isojako 1809. Harvaan asutussa ja laajassa Kihniössä jako oli ilmeisen helppo suorittaa. Kunkin talon maat saatiin yhteen tai kahteen lohkokoon.

Korhosjärven rannoille muodostettiin Korhosen kantatalon ja sen torppien Järventaustan, Tuiskun ja Jytilän pohjalle uudistilat, jääkäritilat. Valkoiset alueet jäivät kruunulle.

Kartta: Korhosjärven isojakokartta, 1809 John Wirzenius, KTJ/MML. Kansallisarkisto.



## 1800-luvun lopulla suoviljely kasvattaa peltoalaa

Suoviljely, soiden raivaaminen viljelykseen alkaa laajemmin vasta 1800-luvun lopulla, kun valtion perustaa Kihniön suovaltaisille reuna-alueille asutustiloja. Soiden kuivattamista helpotti järvien lasku, joka aloitettiin samaan aikaan. Jo tätä ennen peltojen ja metsien lisäksi takamaiden suot olivat tärkeitä taloille, koska niiltä kerättiin karjan tarvitsema heinä. Takamaiden suo- ja jokirantaniittypalstojen suoalueet olivatkin jo varhain jaettu talojen ja torppien kesken.

*Kartta: Vanhempaan isojakoaineistoon pohjautuva pitäjänkartta esittää Kihniön koilliskulmaa, jossa olevat suoniityt olivat jaettu talojen kesken.*



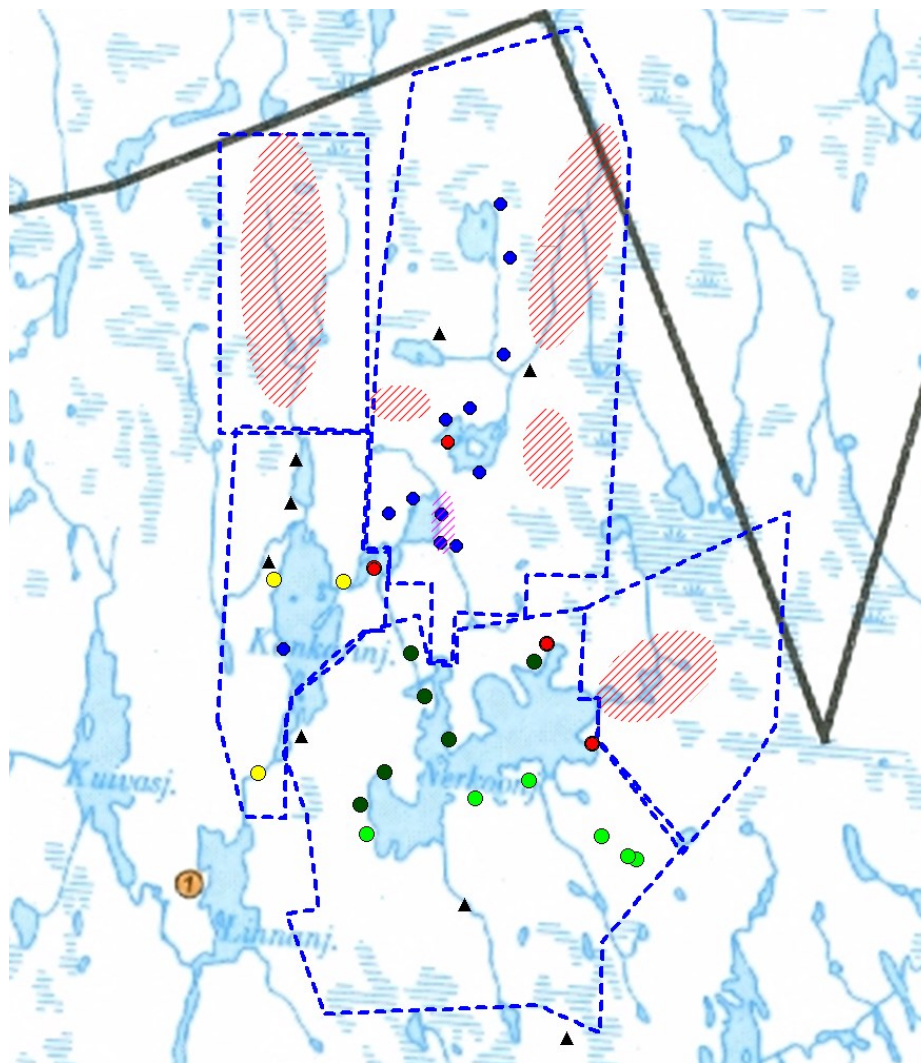
### 2.3. Seurakunta ja kunta, kirkonkylän synty 1890-1920

1800-luvun loppupuoli oli Suomessa taloudellisen ja yhteiskunnallisen heräämisen aikaa. Peltoala kasvoi ja metsien arvo nousi, rannikon sahojen puutarve ulottuikin vesireittejä pitkin yhä syvemmälle Suomeen, tuoden töitä ja rahaa myös erämaihin. Kihniöön maantie saatiin 1860-luvulla, ensimmäinen kauppa ja koulu avattiin Puumilan ja Vehkapurun pihapiirissä 1880-luvulla. Tiestö parani, koulu ja seuratoiminta keskittyivät Sulkuejärven itärannalle. Kirkko ja pappila saatiin 1919, jolloin seurakunnan perustaminen johti myös itsenäiseen kuntaan.

#### Torpparilaki, pientilojen maailma

Maatalouden väkiluku kasvoi 1800-luvulla nopeasti, uusien tilojen lisäksi syntyä laajempaa uudisasutusta. Valtion asutustoimet näkyvät uusina kylinä, mm. Ratikylä, Niskos ja Jokikylä saavat ensimmäiset talot jo vuosisadan lopulla. Näin saatiin työvoimaa laajojen kruununmetsien hakkuisiin. Viljelyn kannalta nämä suovaltaiset, alavat reuna-alueet edellyttivät kuivaamista. Elinkeinot, kuten metsätalous ja suoviljely kehittyvät.

*Kartta: Asutus laajeni edelleen vanhan asutuksen ympäristössä 1900-luvun vaihteessa. Kruununmaidon laajempia asutusalueita olivat karttaan punaisella viivarasterilla merkityt Nerכוןjärven itäpään Niskos sekä pohjoisosien laskujokien suovaltaisille varsille raivattujen Ratikylän ja Jokikylän asutus.*





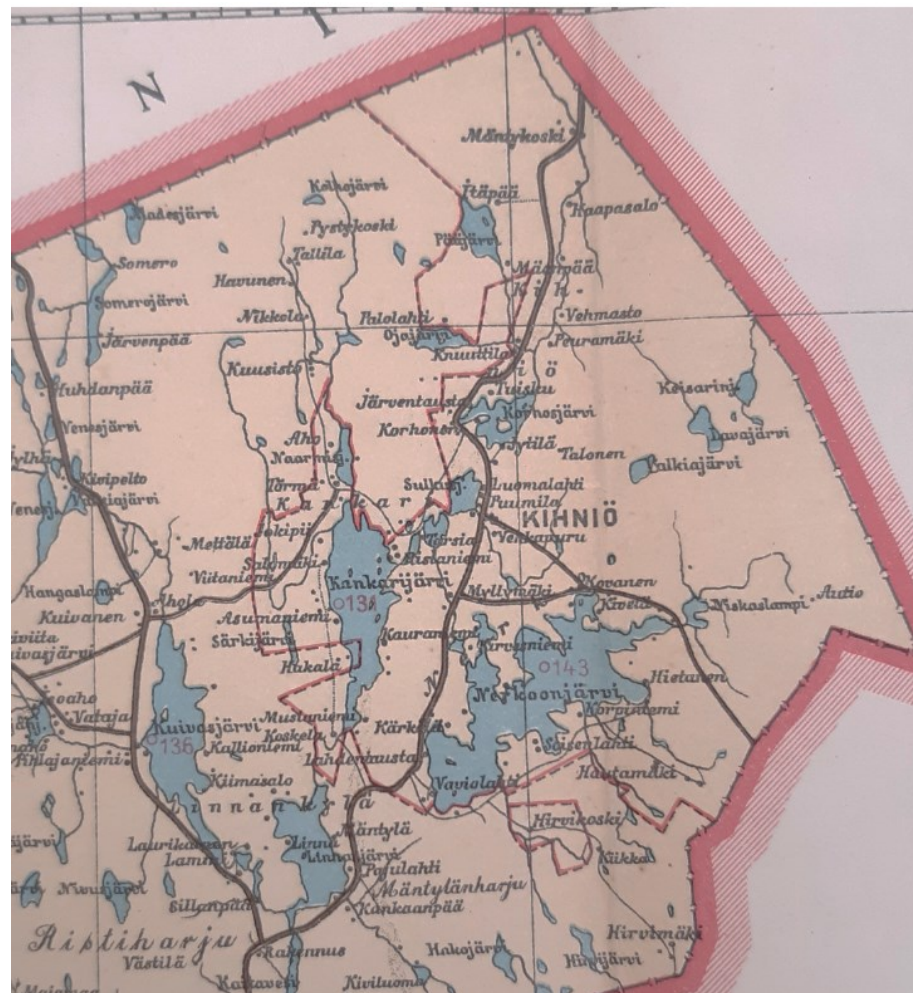
## Kihniö 1918

Kihniön Itsenäistymisen kynnyksellä, vuonna 1918 oli väkiluku 2610 henkeä. Kylä oli tällöin neljä: Nerkoo, Kankari, Kihniö ja pääosin Parkanon puolella oleva Linnankylä. Niskos ja Ratikylä muodostetaan 1920-luvulla, kun niiden kymmenet asutustilat itsenäistyvät.

Kruunu oli vuonna 1918 edelleen suurin maanomistaja. Kihniössä oli Suomenmaa -teoksen perusteella kaksi kruununmetsää, ensimmäinen 26 000 hehtaaria ja toinen noin 7 000 hehtaaria. Teollisuutta ei ollut, vedellä käyviä jauhomyllyjä oli neljä ja yksi saha Myllykoskella. Kihniön kylässä, sen kirkonkylässä oli postitoimisto ja puhelinkeskus. Kihniön yhdistyksiä olivat maatalousseura, kaksi nuorisoseuraa sekä nuorten kristillinen yhdistys. Kouluja oli yksi, kirkonkylässä ja siinä 84 oppilasta. Kestiekivareita oli tällöin kaksi Kihniön kylässä, Lahtisissa ja Sointulassa. Myös Iitti ja Tolonen/Kannisto tunnettiin kievareina.

1900-luvun vaihte oli nopean kehityksen ja monipuolistumisen aikaa. Metsä toi rahaa, työtä ja liikenneyhteydet kehittivät. Asutusmaisema ja maatalous laajenivat, itsenäistymisen jälkeen uusia yhdistyksiä olivat mm. Suojeluskunta, Lotta-Svärd ja pienviljelijäyhdistykset. Rakentamisessa uusia tuulia olivat pärehöylät ja tiilenpoltto, myöhemmin lisäksi betoni. Vanha tervanpoltto alkoi vähitellen väistyä, tilalle lienee tullut pontikankeitto, kiitos kieltolain luomien markkinoiden. Elinkeinojen kehitykseen voidaan liittää vielä Amerikan menijät, joista osa palasi kerättyään pääomaa oman tilan perustamiseen.

*Kartta: Vaasa lääni, Ote Suomenmaa VII -teoksen karttaliitteestä, joka tehtiin Kihniön itsenäistymisprosessin aikoihin. Kunnan itsenäistyminen oli paljolti sopimista ja jakamista, prosessin yksi vaihe näkyy kartalla nykyisilmin erikoisena Parkanon ja Kihniön rajana. Kansalliskirjaston avoimet kokoelmat.*



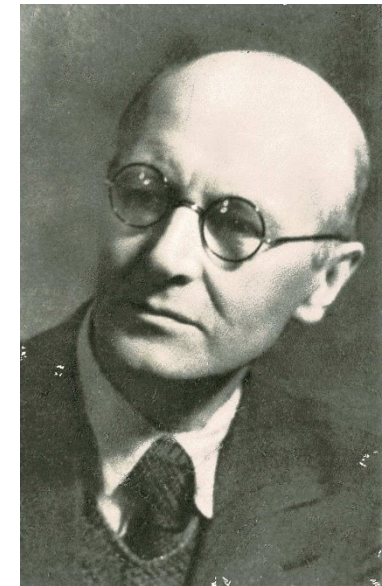
## 2.4. Kihniön historian tallentaja



Kihniön historiaa tallensi 1900-luvun alun vuosikymmeninä Germund Paaer, Parkanossa syntynyt graafinen suunnittelija, taideteollinen muotoilija ja arkkitehti. Paaerin perhe vietti kesät Kihniöllä Kankarinjärven Iso-Liettisen saareen siirrettyssä huvilassa. Siellä Paaer maalasi Kihniön kirkon alttaritaulun 1938, jossa Jeesuksen mallina kerrotaan kylähankkeessa kerätyn tiedon mukaan olleen Jooseppi Ahonen. Paaer säilytti vahvat siteet kotiseutuunsa koko elämänsä ja toi kansatieteellisen kiinnostuksensa osaksi työtään Kalevalakorun ensimmäisenä suunnittelijana. Paaer kuoli 1950 Helsingissä ja siunaustilaisuus pidettiin Kihniön kirkossa alttaritaulun edessä. Taiteilija sai oman toiveensa mukaisesti viimeisen leposijansa Kihniön hautausmaalla, hänelle rakkaassa maisemassa.

Historian tallentuminen ei ole itsestään selvää. Monella paikkakunnalla ymmärrys menneestä on velkaa historian tutkimuksesta innostuneille tutkijoille, harrastajille, yhdistyksille sekä usein myös yksittäisille henkilöille, joilla on kyky ja tarve tallentaa kulttuuria. Kihniössä kaksi henkilöä, Germund Paaer ja Tarmo Markkula kuuluvat näihin.

Germund Paaer 1881-1950



*Kuvat: Germund Paaer.  
Ritva Markkolan kokoelma.*



Paaer opiskeli Teknisessä korkeakoulussa, Helsingin yliopistossa ja Suomen taideyhdistyksen piirustuskoulussa ja teki pitkän uran opettajana Taideteollisuuskoulussa Helsingissä. Paaer opiskeli myös Saksassa arkkitehtuuria, taideteollisuutta sekä kansatiedettä ja tutustui vuosisadan alussa museoiden kansatieteellisiin kokoelmiin Euroopassa ja pohjoismaissa. Suomessa Paaer kiersi keräten kansankulttuuria mm. lasiesineitä ja käsitöitä vuosien ajan. Paaer tallensi Kihniön maisemia ja valokuvasi paljon myös ihmisiä. Hän arvosti kansanomaista käsityötä ja kunnioitti talonpoikaista elämäntapaa.

1920-luvulla Paaer keräsi arvokkaan kokoelman kirjottuja peittoja, jotka ovat Kansallismuseossa Antellin kokoelmassa, mm. Jytilän ja Tarsian talojen rekipeitot. Paaerin muistikirjaan on tallennettu Kihniön rekipeittoperinteestä Seruntorpan Maijamuorin sanat: *Noon niitä rekipeittoja, joita pruukattiin reen peräs kirkoreissuilla. Niitä koristeltihin parsikkahalla mustalle hevosloimikankaalle erivärisillä villalangoilla. Voi, jih'ku'nooli kaunihia uutena.*

Paaer lahjoitti ja möi elämäntyönään keräämän aineistonsa museoille. Parkanon seudulta kerätyt käsityöt, lasiesineet ja erilaiset kansankulttuuriin kuuluvat taikaesineet on pääosin talletettu Vapriikkiin Pirkanmaan maakuntamuseon kokoelmiin.

*Kuva: Kuutar-koru, Kalevalakoru.*



### Germund (Sandström) Paaer 1881 – 1950

Parkanossa syntynyt Paaer oli innokas historian tutkija, muinaismuistojen sekä kansatieteen kerääjä. Kesähuvila Kihniön Kankarin Iso-Liettisen saarella.

|           |  |
|-----------|--|
| 1905      | Ylioppilas                                     |
| 1909      | Stipendiaattikeruuretki Parkanon alueella      |
| 1906      | Ottaa nimen Paaer käyttöön                     |
| 1912-14   | Opinnot Strelitzin polyteknillisessä opistossa |
| 1926-1950 | Opettaja Taideteollisessa keskus­koulussa      |
| 1927      | Kustannus Oy:n Otavan kuvittaja                |
| 1935-1950 | Kalevala-Korun pääsuunnittelija                |

Paaer keräsi henkilökohtaisen esinekokoelman, joka keskittyi suomalaiseen lasiin ja piippuihin sekä tupakkaetikkeihin. Näitä Paaer keräsi oman mainoskuvitus- ja pilapiirrostyönsä innoittamana. Paaerin kokoelmaan kuuluu satoja lasiesineitä, jotka olivat esillä Taideteollisuusmuseossa Suomen lasiteollisuuden 250-v juhlassa. Paaer tallensi näkemäänsä maisemia ja ihmisiä piirtäen luonnoslehtiöihin ja valokuvaten. Paaer lahjoitti 1948 Muinaismuistoyhdistykselle *Kihniönperä* kokoelman, johon liittyi tekstiä ja 11 valokuvaa. Paaer keräsi valtavan määrän tarinoita, sanalaskuja sekä dokumentoi valokuvaamalla elämää Kihniönperällä. Paaer kirjoitti lehtiartikkeleita Suomen Kuvalehteen kansanperinteestä. Artikkelissaan 'aittavanhukset valokuvattavaksi' hän herätti lukijat jo vuonna 1935 huomaamaan tämän katoamassa olevan rakennustyyppin kauneuden ja syntyhistorian. Paaeria viehätti kihniöläisten pohjalaisvaikutteita saanut omintakeinen satakuntalainen kieli sekä huumorintaju, joka oli hyväntahtoista samoin kuin omavarainen ja -peräinen kulttuuri. Kihniöläisten voimakas taikauskoisuus toi omat vivahteensa paikkakuntalaisten elämään vielä 1800-1900-luvun vaihteessa, mitä Paaer tallensi keräämällä taikakaluina käytettyjä esineitä.

Keruutyön lähteistä syntyi Kalevala korulle mallistoja, joissa vanha kansantaide nostettiin uuteen arvostukseen. Hän suunnitteli myös puisten koriste-esineiden malliston, joita valmistettiin Kalevala Korulle matkamuistoesineiksi kuten kynttilänjalka, rasiat, vieraskirja, puumalja. Kalevala Korun menestystarinassa näkyy Paaerin kädenjälki. 1947 Kalevala Korulla oli tuotannossa 282 koriste-esinettä ja samana vuonna Paaer suunnitteli oman 20 korun sarjan ns. kirjokorumalliston. Useat koruista Paaer piirsi Kansallismuseossa olevien mallien henkeä tavoitellen, mutta modernilla tavalla. Paaer loi hautalöytöjen koruston tavallaan uudelleen ja ikuisti puuesineistön kalevalaisen hahmon. Edelleen 2000-luvulla tunnetuimpia Paaerin töistä ovat Kihniön perintöön liittyvät Salt-sydän, Sydänsormus ja Kuutar-koru. Sydänsormus perustuu Puumilan mailta tehtyyn löytöön Kihniöltä ja Salt-sydämen alkuperänä on Asumaniemen vanhan muorin plikkuuden aikainen solki. Suomen valtio antoi 1972 Salt-kokouksen vierailijoiden puolisoille muistoksi Sydänsoljen, joka symboloi maailmanrauhan alkamista jokaisen ihmisen sydäimestä.

*Kuva: Sydänsormus, Kalevalakoru.*



## Tarmo Markkula 1915-1998

Tarmo Markkula oli kihniöläinen kauppias, joka tallensi Kihniön perintöä useilla tavoilla. Markkula muistutti 80-vuotis-haastattelussaan: ”joka ei tunne menneisyyttä, ei se ymmärrä nykyaikaakaan.”

Markkulan kiinnostus historiaan liittyi pohjanmaalta Kihniöön tulleen isoisänsä Kaappoo Ketolan perinnön tutkimisesta. Markkula talletti sekä suullista perintöä, esineistöä ja sekä rakennuksia. Markkula tutustui Paaeriin, jonka kanssa hän teki yhteisiä tallennusmatkoja Ahvenanmaalle ja Lappiin. Kuten Paaer, myös Markkula teki keräysmatkoja ympäri Suomen sekä Ruotsiin.

Tarmo Markkula piti vaimonsa Ainin kanssa kauppaa, Tavaratalo T. J. Markkula, Kihniön kirkonkylän pääraitin varrella. Myynnissä oli kaikkea pienistä lahjatavaroista kodinkoneisiin. Hän toi Kihniöön ensimmäisen television, jota Kihniön nuoriso kävi katsomassa liikkeen näyteikkunassa iltaisin ulkona. Kaupasta hän toivoi tehtävän kauppamuseon eläkkeelle siirtymisensä jälkeen. Kauppatalo on yksi raitin noppataloista 1950-luvulta ja puutarha, johon Markkula istutti paljon jalopuita ja perenna- ja kukkaistutuksia, oli erityisen hieno. Etupiha oli silmänilona ohikulkeville.

*Kuva: Tarmo Markkula virittää ansaa. Liisa ja Raimo Paasikosken kokoelma. Tarmo Markkulan Ex-libris, G. Paaer.*

### Tarmo Markkula 1915 - 1998

Kauppias ja historian kerääjä.

- |      |                           |
|------|---------------------------|
| 1945 | Esinemuseo lainajyvästöön |
| 1987 | Kihniön hillopieksu       |





Markkulalla oli Kihniöllä useita museohankkeita. Kotiseutumuseon hän perusti kirkon viereiseen lainajvästöön, jossa on yli 2500 hänen keräämäänsä esinettä. Tarsianjärven ja Syväjärven välimaastoon Markkula ideoi Kihniön ulkomuseon, minne arvokkaita vanhoja hirsirakennuksia. Nerkoonjärven rantaan isänsä synninmaille hän perusti lisäksi Kotaniemi-museon, jonne hän siirretti lukuisia hirsirakennuksia Kihniöltä. Markkulalla oli oma teoria kihniöläisestä alkuperästä, jonka hän yhdisti kalevalaiseen kansanperinteeseen. Lisäksi Markkula suunnitteli 1940-luvulla Ylä-Satakunnan aluemuseon perustamista Parkanoon sekä Viitaniemen metsänvartijan museota. Kuivasjärvelle hän oli perustamassa tyttöjen aitaksi sisustettua Vapun aittaa Kuivaseen.

Kihniö Seura ry on valinnut kesäjuhlissaan vuodesta 1986 lähtien Kihniön kunniakansalaisen eli *hillopeksun*. Tarmo Markkula valittiin Kihniön hillopeksuksi 1987.

*Kuvat: Luhti Tarsian museoalueella 2020 ja Kotaniemi 2019.*





## 2.5. Termejä

**Kantatalo** = Kantataloille on useita määritelmiä. Kantataloiksi kutsutaan yleensä kylän vanhimpia taloja, joista muut talot ovat myöhemmin lohkottu. Tuntomerkkinä on oma rekisterinumero (1:0), joiden käyttö vakiintuu isojaon yhteydessä, tällöin kylän talot saavat oman rekisterinumeron. Kihniössä vanhimmat kantatalot ovat Hietanen, Kovanen, Korhonen ja Tarsia. Niiden perustamat torpat muutetaan kruununtiloiksi 1800-luvun alkupuolella ja ne saavat oman tilanumeron. 1800-luvulla kruunu perusti omistamilleen maille uudistiloja, jotka saivat oman tilanumeron.

**Kruununtila** = Kruununtila oli kruunun pysyvää omaisuutta, johon sitä viljelevä talonpoika sai vain käyttöoikeuden. Rahan tarpeessa ollut valtio joutui tosin myymään kruununtiloja yksityishenkilöille, mutta se pidätti itsellään omistus- ja nautinto-oikeuden, jolloin tilan ostaja sai ainoastaan sukuoikeuden. Lisäksi jos talonpoika halusi myydä oikeutensa tilaan, hänen oli tarjottava sitä ensiksi valtiolle, joka maksoi oikeuden siirrosta vain alkuperäisen lunastushinnan. Talonpojan velvollisuus oli suorittaa valtiolle vuosittainen vero, joka vertautui vuokramaksuun.

Talonpojan oikeus kruununtilaan turvattiin 1789 annetulla asetuksella niin, että hän sai tilaansa vakaan hallintaoikeuden. Se tarkoitti, että talonpojan ja hänen lastensa hallintaoikeus tilaan oli pysyvä, kunhan tila pidettiin kunnossa ja verot maksettiin säädetysti. Samassa yhteydessä tilanpitäjälle myönnettiin perinnöksiosto-oikeus eli oikeus tilan oston omaksi maksamalla kolmen vuoden vero. Suomessa kruununtilojen asukas-oikeudesta annettiin asetukset 1883. Lainsäädännössä kruununtilojen erikoisasema säilyi pitkälle 1900-luvulle, vaikka niiden merkitys väheni perinnöksiostojen vuoksi.

**Perintötila** = Perintötila eli perintötalo oli aiemmin yksityisen henkilön omistama tila, josta oli suoritettava vero. Perintötila on verotila-nimityksen seuraaja. Aikoinaan maatiloilla oli erilaisia verovelvollisuuksia ja tilallisen omistusoikeus ja hallintaoikeus tilaan vaihteli. Niillä oli erilainen maanluonto. Maanluontoja oli kolmea päätyyppiä: vero- eli perintömaata, rälssimaata (rälssitila) ja kruununmaata (kruununtila). Maanluonnot menettivät merkityksensä verovelvollisuuden perusteena Suomessa vuoden 1925 alussa, kun maaverot lakkautettiin. Maanluonnoille jäi kuitenkin entinen tehtävänsä maanjakojen jakoperusteena. Vielä vuoden 1951 jakolaki (604/1951) sisälsi määräyksiä rälssitiloista ja papiston virkataloista. Jakolain kumonnut kiinteistönmuodostamislaki (554/1995) ei enää sisältänyt niihin liittyviä määräyksiä.

**Torppa** = Torppa oli talon osa, sen veroista vastasi talo. Torppa maksoi vuokraa sille talolle, jonka maille se oli perustettu. Usein vuokra oli määritetty päivätöiksi, taksvärkiksi, kruununtorpissa vuokra oli yleensä rahakorvaus. Torppia saivat perustaa aikaisemmin vain kartanot ja ratsutilat. Kihniön asuttamisessa torpat olivat merkittävässä roolissa ja ne aloittivat asutuksen laajentumisen 1700-luvun jälkipuoliskolla.

Kihniön vanhimmat torpat olivat sotilatorppia, jotka liittyvät Ruotsin suurvalta-ajan sotaväkeen. Kihniön talot ylläpitivät sotilaita, joille osoitettiin pieni palsta ja mökki. Vanhojen sotilatorppien paikkoja ei tunneta, todennäköisesti ne olivat talojen yhteydessä. Vuoden 1799 niittyomistuksia esittelevässä kartassa on viittauksia sotilaisiin.

Perintötorppa eli sukutorppa oli Suomessa ja Ruotsissa torppa, jollaisia talonpojat saivat 1767 annetun asetuksen perusteella muodostaa talonsa ulkotiluksille nuorempien lapsiensa perintöosuudenvastikkeeksi. Perintötorppien perustamisen tarkoituksena oli estää irtaimen väen muodostumista kyliin. Perintötorpat olivat yleisiä etenkin Pohjanmaalla. Asetus kumottiin 1800, jonka jälkeen perintötorppia ei saanut enää perustaa

**Jääkäritalo** = 1800-luvun alussa Turun ja Porin maaherra pyrki vahvistamaan puolustusta jääkäritorppahankkeella. 1806 kuninkaan päätöksellä Parkanon alueelle perustettiin 42 jääkäritaloa, joista tuli taloja torppien sijaan. Suurin osa Kihniön torpista ilmoitettiin jääkäritaloiksi. Suomen sota 1808-1809 esti sotapalveluksen toteutumisen ja jääkäritalot muutettiin verotaloiksi ja kruununtaloiksi.

## 2.6. Lähteet

### **Kirjallisuus:**

Ahro, Jutta. Pirkanmaan maisema-alueet ja kulttuuriympäristöt. Tampere: Pirkanmaan liitto 2006.

Kihniö kotiseutuni, Kihniön kotiseutukirja, Pori 1992.

Luoto, Kalle, Pirkanmaan historiallisesti merkittävät tiet: karttaselvitys. Tampere: Pirkanmaan maakuntamuseo, Kulttuuriympäristöyksikkö, 2011.

Malmberg, Maarit 2007. Taiteilija Germund Paaerin elämäntyö. Vammala.

Markkola, Pirjo. Ikaalisten entisen emäpitäjän historia III. Suuresta Pohjan sodasta pitäjänjakoon 1721-1852, 2006.

Parkanon ja Kihniön kirja, Heikki Rantatupa, Parkanon kunta ja seurakunta: Jyväskylä 1971.

Putkonen, Lauri 1990. Pirkanmaan kulttuurihistorialliset kohteet. Tampere: Pirkanmaan seutukaavaliitto.

Suomen maatilat: tietokirja maamme keskikokoisista ja suurista maatiloista. 3 osa, Turun ja Porin lääni, Ahvenanmaa. Toim. Brander, U. 1932, WSOY: Helsinki.

Ylä-Satakunta -lehti, 80-vuotiaan Tarmo Markkulan haastattelu 1995 ja Tarmo Markkulan Muistokirjoitus 1999.

### **Muut**

Kihniö-Seuran arkistot

Kihniön kirjaston kotiseutukokoelma

Germund Paaer näyttely, Taito talo, Kihniö.



**Kartat:**

Maanmittaushallituksen uudistusarkisto. A34:2/3-4 Kihniö; N:ot 1-3 ja 6-7 isojaonkartta (1801-1809). Kansallisarkisto.

Hannu Hannunpojan kartta 1650-l. Jyväskylän yliopiston JYX-julkaisuarkisto. Alkuperäinen kartta Kansallisarkiston kokoelmissa.

Vaasan lääni: Suomenmaa-teoksen VII osan karttaliite 1925, kansalliskirjaston avoimet karttakokoelmat.

<http://urn.fi/URN:NBN:fi-fd2015-00006758> Suomen asutus 1560-luvulla.