

1. Johdanto

1.1 Työn lähtökohdat

Tämä rakennetun ympäristön selvitys koskee Valkeakosken kaupungin omistamaa, osoitteessa Valtakatu 20. sijaitsevaa kiinteistöä. Rakennuksessa toimii nykyisin Valkeakosken musiikkiopisto sekä kuvataidekoulu. Rakennushallituksessa yliarkkitehti Antero Pernajan suunnittelema rakennus valmistui vuonna 1950 Valkeakosken posti- ja poliisitaloksi, jossa toimitilojen lisäksi oli henkilökunnan asuintiloja. Posti- ja poliisitalo sijoittui tällöin kauppalaan uuteen keskustaan, joka rakennettiin kokonaisuudessaan arkkitehti Heimo Kautosen laatiman asemakaavamuutoksen pohjalta sotien jälkeen.

Tämä rakennetun ympäristön selvitys tehdään rakennuksen asemakaavamuutoksen taustaselvitykseksi. Työn tilaajana on Valkeakosken kaupunki, kaavoitusarkkitehti Outi Kanerva. Selvityksen ovat laatineet Kulttuuriympäristöpalvelut Heiskanen & Luoto Oy:n tutkija FM Jari Heiskanen.

Työssä tarkastellaan rakennuksen ominaispiirteitä, historiaa ja säilyneisyyttä sekä sen asemaa asemakaavassa ja kaupunkikuvassa. Työssä määritetään rakennuksen kulttuurihistorialliset

arvot rakennuksena, ja osana Valtakadun ja keskustan kaupunkikuvaa.

Työ perustuu rakennuksen alkuperäisiin piirustuksiin sekä vuoden 1984 muutospiirustuksiin ja asemakaava-aineistoon. Niiden antamia tietoja on täydennetty kirjallisuus-, inventointi- ja valokuva-aineistolla. Maastotarkastelu on tehty lokakuussa 2020. Sen yhteydessä vierailtiin sisätiloissa vain lyhyesti, yleisilmeen toteamiseksi.



Kartta 1. Entisen posti- ja poliisitalon sijainti kaupunkirakenteessa

Tekeillä olevassa asemakaavamuutoksessa mietitään rakennuksen mahdollista jatkokäyttöä tai korvaamista uudella. Rakennuksessa on havaittu sisäilmaongelmia ja tilat ovat nykykäytölle epätarkoituksenmukaiset. Rakennuksesta, sen kunnosta on olemassa vuodelta 2015 kuntotutkimus, joka suosittaa laajoja kunnostustöitä tai uudisrakentamista. Lisäksi on 2016 laadittu kantavien rakenteiden kuntotutkimus ja kantavuusselvitys. Vuosina 2019-2020 rakennuksesta on laadittu kolme lausuntoa. Kuntotutkimuksen pohjalta laaditussa lausunnossa todetaan rakennuksen



Kartta 1. Vanha Posti- ja poliisitalo Keskusaukion laidalla.

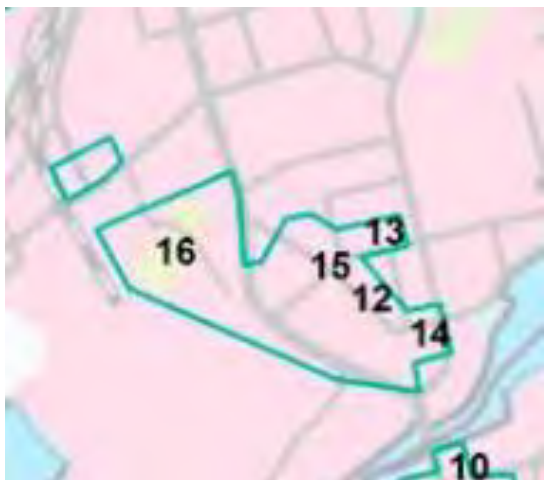
sopivan teknisesti nykyiseen käyttöön, mutta sen muuttamista asuinkäyttöön ei suositella. Valkeakosken kaupungin maankäyttöpäällikön lausunnossa arvioidaan, vuoden 2016 rakennetun ympäristön yleiskaavainventointiin tukeutuen, että rakennuksen ja alueen arvot ovat enemmän asemakaavassa ja yhtenäisessä katutilassa, jolloin rakennus olisi korvattavissa vastaaventyyppisellä uudisrakennuksella. Maakuntamuseon lausunto lähtee rakennuksen kulttuurihistoriallisista arvoista, ja että rakennus on kunnostettavissa sille sopivaan käyttöön.

Valtakatu oli 1990-luvulle saakka pohjoispuolen liikenteellinen ja kaupallinen pääkatu, jota suunniteltiin jo 1920-luvulla. Katu- ja sen asuin- ja liikerakennukset toteutettiin kuitenkin vasta sodan jälkeen, 1950- ja 1960-luvulla, Heimo Kautosen 1940 laatiman asemakaavamuutoksen mukaisesti.

Rakennuksella on Keskusaukion länsisivulla oleva kulmatontti, joka rajautuu eteläpuolella Valtakatuun, itäpuolella Valkeakoskenkatuun ja pohjoisessa Töyräänkatuun.

1.2. Aikaisemmat kulttuurihistorialliset inventoinnit ja arvot

Rakennuskohtaista kulttuurihistoriallista inventointia ei kiinteistöistä ole aikaisemmin tehty. Rakennus on ollut osa laajempia, paikallisia ja maakunnallisia inventointeja, jotka tehtiin vuonna 2016. Molemmissa inventoinneissa on todettu rakennuksen kulttuurihistorialliset arvot osana aluetta, mutta myös rakennuskohteenä.



Kartta 2. Ote maakunnallisesta inventoinnista, Arvoalue, Valkeakosken keskusta, aluerajaus ja keskeiset rakennuskohteet. Posti- ja poliisitaloon viittaa kartan numero 15.

Maakunnalliset inventoinnit: Pirkanmaan maakunnallisesti arvokkaat rakennetut kulttuuriympäristöt 2016

Valtakatu kuuluu lähes kokonaisuudessaan maakunnalliseen Valkeakosken keskusta -nimisen arvoalueen aluerajaukseen. Valtakadun varrelta on erikseen nostettu kartassa arvotekijöinä seuraavat ominaispiirteet ja rakennuskohteet: numero 12. 1950- ja 60-lukujen liike- ja asuinrakennukset, **15. Keskusaukio ja postitalo**, 14. Koiton talo 1930-luvulta, Koiton aukio ja tornitalo 1950-luvulta.

Paikalliset inventoinnit: Rakennetun ympäristön selvitys osayleiskaavaa varten, FCG 2016

Entinen posti- ja poliisitalo on inventoitu 2016 osana Valkeakosken keskustan yleiskaavaa varten tehtyä inventointia. FCG Oy:n tekemässä inventoinnissa posti- ja poliisitalo on määritetty ja pisteytetty paikallisesti merkittäväksi rakennukseksi keskusta-alueella.

2. Valtakatu ja keskustakorttelit, synty ja nykytila

Valtakadun ja Valkeakosken nykyisen pohjoisen keskustan lähtökoh-
tana on kauppalan perustaminen 1920-luvulla, joskin uuden keskustan
suunnitelmat toteutuivat kuitenkin vasta toisen maailmansodan jäl-
keen. Ennen nykyistä Valtakatua ja sen rakennuskantaa paikalla oli mä-
kialueita mm. Särpyänmäki, joille oli rakentunut 1870-luvulla aloitta-
neen paperitehtaan yhdyskuntaan kuulunut tiheä, maisemamuotoja
seuraileva vapaamuotoinen asutus.

Kasvavan tehdasyhdyskunnan järjestämiseksi perustettiin Valkeakos-
ken kauppala vuonna 1922. Kauppalan vaatiman asemakaavan laati
arkkitehti Carolus Lindberg. Hänen silloiseen yhdyskunnan väkimää-
rään nähden suurisuuntainen suunnitelmansa noudatti ajan ihanteita
hierarkkisine rakenteineen, keskeisessä osassa olivat ilmavuutta tuo-
vat puistokadut ja aukiot, joiden reunoille sijoituivat julkiset rakennuk-
set. Päätieksi tuli uusi Valtakatu-Sääksmäentie, jonka varrelle hallinto
ja palvelut sijoitettiin. Kaavassa yhdyskunnan keskustaa pyrittiin levit-
tämään kosken eteläpuolelle, johon sijoitettiin päätien varrelle mm.
sairaala, kirkko ja kauppalantalo. Jäykkä ruutukaavasuunnitelma ei ol-
lut, vaan tiestö ja korttelit pyrkivät seuraamaan maastonmuotoja, ettei

Valkeakosken hyvin mäki- ja suovaltaisen ympäristön muuttaminen tu-
lisi liian kalliiksi. Suunnitelmassa hyödynnettiin yhtenä lähtökoh-
tana myös tehtaan vuonna 1900 rakennuttamaa Seurataloa ja sen ympäris-
tön säännöllisempää korttelirakennetta.



Kartta 3. Walkeakosken kauppalan asemakaava 1925, Carolus Lindberg

Jari Heiskanen

2.1 Keskusta ennen Valtakatua, 1907



Kartta 4. Valkeakosken kylä, Jalmari Maunula 1907, Valkeakosken kaupunginarkisto

Kartassa näkyy alhaalla Myllysaari ja kosken pohjoispuoli ns. Vähäpuoli tehtaineen ja yhdyskuntineen. Kosken eteläpuolta, vanhaa kylä- ja myllyaluetta kutsuttiin Isopuoleksi. Suurimittakaavaisten tehdasrakennusten vastapainona oli niiden pohjois- ja koillispuolella, nykyisen Valtakadun paikalla, Särpyänmäen mäkialueille varsin vapaasti levinnyt pienasutus kujanteineen. Sen koillispuolella, Seuratalon ympäristössä näkyy myös jo selkeämpää tehtaan omistamaa ja rakennuttamaa korttelija tonttijakoa. Kyläajalta periytyvä päätie kulki mutkaisena asutuksen länsipuolella, ylittäen kosken Myllysaarella. Kauppa ja hallinto keskityivät vanhan maantien varrelle, tehtaan kupeeseen.

Kauppalan vuonna 1925 laaditussa asemakaavassa alue uudistettiin rakenteellisesti ja liikenteellisesti kokonaisuudessaan, pohjoispuolella uusi keskusta siirtyi kauemmaksi kosken ja rannan tehtaista, mäkialueen pienasutuksen paikalle.

Jari Heiskanen

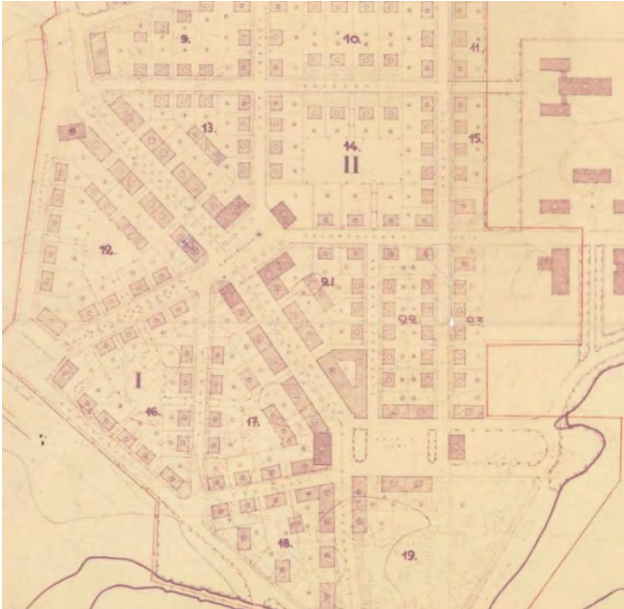
2.2 Valtakatu Kauppalan asemakaavassa, 1925



Kartta 5. Ote Valkeakosken kauppalan 1929 vahvistetusta asemakaavasta, Carolus Lindberg, Valkeakosken kaupunginarkisto

Kuvassa Valkeakosken kauppalan, Lindbergin laatima asemakaava, jonka Valtioneuvosto vahvisti 1929. Kosken ylittävä silta oli vanhastaan kulkenut Myllysaaren kautta. Kauppalan ja Valkeakosken ensimmäisessä asemakaavassa silta siirrettiin saaren itäpuolelle ja siihen liitettiin kauppalan uusi päätie, vielä tällöin nimellä Iso Valtakatu. Siihen liittyvät Keskusaukio ja Kauppatori mustalla viivalla merkittyine julkisine rakennuksineen muodostivat kauppalan pohjoispuolen uudet keskustat. Lindberg sijoitti Keskusaukion kahden mäen väliseen notkoon, joka oli jäänyt rakentamatta ja jonka reunalla oli työentalo. Vaikka suunnitelman toteuttaminen siirtyi sotien jälkeiseen aikaan ja Heimo Kautosen laatimiin asemakaavamuutoksiin, pohjautuu nykyinen Valtakatu aukiointeen tähän Carolus Lindbergin suunnitelmaan.

2.3 Asemakaavan muutos, Kautonen 1940



Kartta 7. Valkeakosken kauppalan I:n ja II:n kauppalanosan asemakaavan muutos, ark. Heimo Kautonen. Hyväksytty Valkeakosken kauppalan valtuuston kokouksessa 30.12.1940

Lindbergin suunnitelma ei heti toteutunut, väliin tulivat ensin lama- ja myöhemmin sotavuodet. Ennen sotia ehdittiin päivittää Lindbergin suunnitelma, Valtakadun jakaman, I ja II kauppalanosan asemakaavamuutoksen laati Suomen asemakaavoituksen uudistajan professori Otto-livari Meurmannin oppilas, arkkitehti Heimo Kautonen 1938. Asemakaava hyväksyttiin joulukuussa 1940. Tehdasalueiden ja

Rakennushallituksen arkkitehtina ja kaavoittajana tunnetuksi tullut Kautonen laatikin asemakaavamuutokset kasvavalle Valkeakoskelle pääosin sotien jälkeen. Pohjoisessa keskustassa, I ja II:ssa kauppalanosassa Kautonen noudatti Valtakadun osalta pääpiirteissään Lindbergin suunnitelmaa, muuttaen lähinnä korttelirakennetta. Kautosen asemakaavassa keskustan kortteleihin sijoittui erityyppistä rakennuskantaa, pääkadun varrella tuli kahden tontin yhteen kytkettyjä 3-kerroksisia kerrostaloja, aukoiden yhteyteen 4-kerroksisia niiden luoteispuolelle, I kaupunginosaan kaksikerroksisia ja koillispuolelle, II kaupunginosaan matalia omakotitalokortteleita. Jälkimmäiset liittyivät aikakauden, paperitehtaan ja Meurmanin suosimaan pientalovaltaisuu-teen ja puutarhakaupunkiaatteeseen. Kolmen suuremman korttelin keskelle jätettiin yhteisalueita, todennäköisesti puistoiksi. Kerrostaloilla korostetun pääkadun eli Valtakadun asema ja linjaus säilyivät, mutta Keskusaukion asemaa Kautonen muutti vähän kääntämällä sitä enemmän koillinen-kaakko -suuntaan. Puistokatuja olivat Valtakadun lisäksi Keskusaukiolta tehtaalle ja uudelle Tehtaantorille suuntautuva Valkeakoskenkatu. Koilliskulmalla oli uutena alueena laajempi julkisen rakentamisen alue sairaaloita ja kouluja varten.

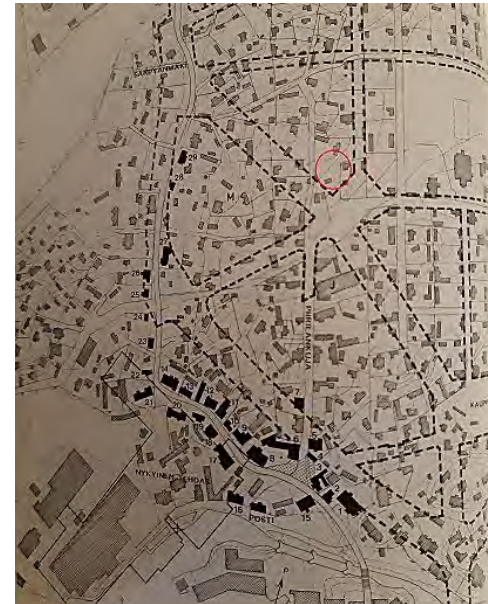
Jari Heiskanen

Mielenkiintoista on kauppalan kaavassa yhtenä lähtökohtana olleen seuratalon pois jättäminen, sen tilalle oli osoitettu Kautosen kaavassa kaksi omakotitonttia.

1940-luku, Särpyänmäen saneeraus

Valkeakosken vapaasti rakentuneen tehdasyhdyskunnan saneeraus ja tasoitus aloitettiin 1940-luvun lopulla. Mökkien, kujien ja mäkien maisema katosi pääosin seuraavan vuosikymmenen aikana. Lunastustoimet koskivat koko rakennettua keskustaa, joka oli yksi laajimmista lunastustoimenpiteistä läänin alueella. Valtakadun rakentaminen alkoi vuonna 1947 kauppalan saatua maapohjan haltuunsa. Pelkästään kadun alta jouduttiin purkamaan 12 puurakenteista asuintaloa piharakennuksineen ja kaikkiaan kaava-alueelta siirrettiin noin sata ja kaikkiaan noin 400 rakennusta. Valtakatuun liittyvä uusi Valkeakosken silta oli valmistunut jo 1939, sen urakoi Auttila ja Noppa, kuten tulevan posti- ja poliisitalonkin. Valtionhallintoa edustavalle rakennukselle varattiin näkyvä paikka uuden Keskusaukion länsilaidalta jo sotavuosina.

Alhaalla kartassa näkyy nykyinen katuverkko katkoviivalla merkittynä saneerausta edeltäneen asutuksen päälle. Mustalla on merkitty kaupparakennukset, jotka keskittyivät tällöin vanhan maantien varrelle. Nykyisin alue kuuluu pääosin tehdasalueeseen. Posti- ja poliisitalon tontti on merkitty punaisella renkaalla. Keskusaukio sijoittui notkelmaan, joka oli jäänyt rakentamatta.

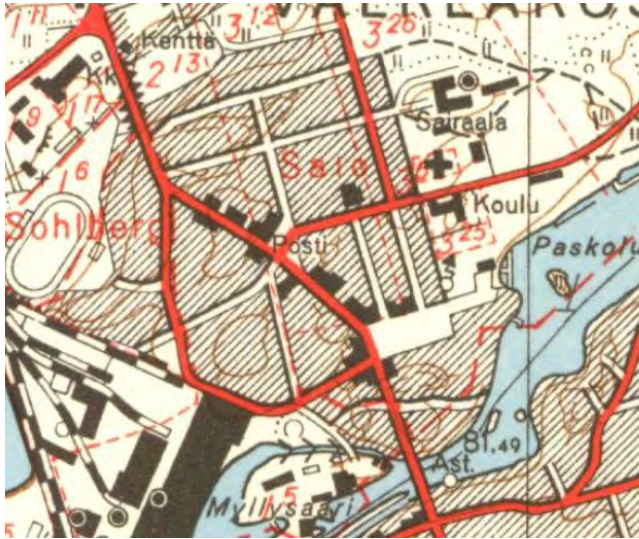


Kartta 6. Nykyinen, vuoden 1940 asemakaavaan perustuva katuverkko vanhan, nykyistä keskustaa edeltäneen asutuksen päällä. Posti- ja poliisitalon tontti on merkitty punaisella renkaalla. Kartta Valkeakosken historia 2 -teoksesta.

Jari Heiskanen

2.4 Keskusta 1956-1997

1950-luku, Valkeakosken uusi keskusta



1956

Kartta 7 Ote v. 1956 peruskartasta

Uusi keskusta rakennuksineen toteutui varsin nopeasti, jo kymmenen vuotta saneerauksen jälkeen alue oli saanut 1925 ja 1938 kaavoissa hahmotellut piirteet. Valtakatu suurempine kivirakennuksineen näkyy hyvin pääkatuna. Uuden keskustan muodostavan Keskusaukion länsilaidalla on jo postirakennus, aukion muut rakennukset ovat vielä toteutumatta. Kautosen kaavassa poistuvaksi rakennukseksi merkitty Seuratulo näkyy edelleen Rantatorilta lähtevän kadun päätteenä.

Alla Posti- ja poliisitalo keväällä 1956, yleislakon aikaan. Oikealla näkyy vielä vanha Särpynmäkeä eli vanha työväentalo, joka korvattiin nykyisellä työväentalolla 1958. Vasemmalla näkyy vähän 1954 valmistunutta 7-kerroksista tornitaloa. Taustalla näkyy omakotitaloja, jotka olivat osaltaan keskeinen osa keskustan vuoden 1940 asemakaavaa.



1956

*Kuva 1 Valkeakosken kotiseutuarkisto, kuva nro 13650,
"Yleislakon aikaan vuonna 1956 vanhan työväentalon kulmalla."*

Jari Heiskanen

Valtakadun rakentaminen jatkui 1960-luvun alkupuolelle saakka. Jo 1950-luvun lopulla rapattujen pintojen tilalle alkoi tulla tiilijulkisivuja, seuraava vuosikymmen tuo mukanaan tasakatot, nauhaikkunat ja julkisivulevyt. Uudet rakennukset kuitenkin noudattivat edeltävän vuosikymmenen räystäslinjaa, jolloin katumaisema rakentui yhtenäiseksi. Oikealla oleva kuva lienee 1960-luvun puolivälistä, vasemmalla näkyvä asuin- ja liiketalo valmistui 1959, Sokoksen matala liikerakennus 1964. Taustalla näkyy posti- ja poliisitalo, joka Valtakadun rakennuskantaa korkeampana osoittaa Keskusaukion paikan.



2020

Kuva 2 Valtakatua Kauppartorilta, nykyiseltä Koiton aukiolta kuvattuna.



1960-luku

*Kuva 3 Valtakatua Kauppartorilta kuvattuna 1960-luvun puolivälissä.
Kuva Valkeakosken kotiseutuarkisto.*

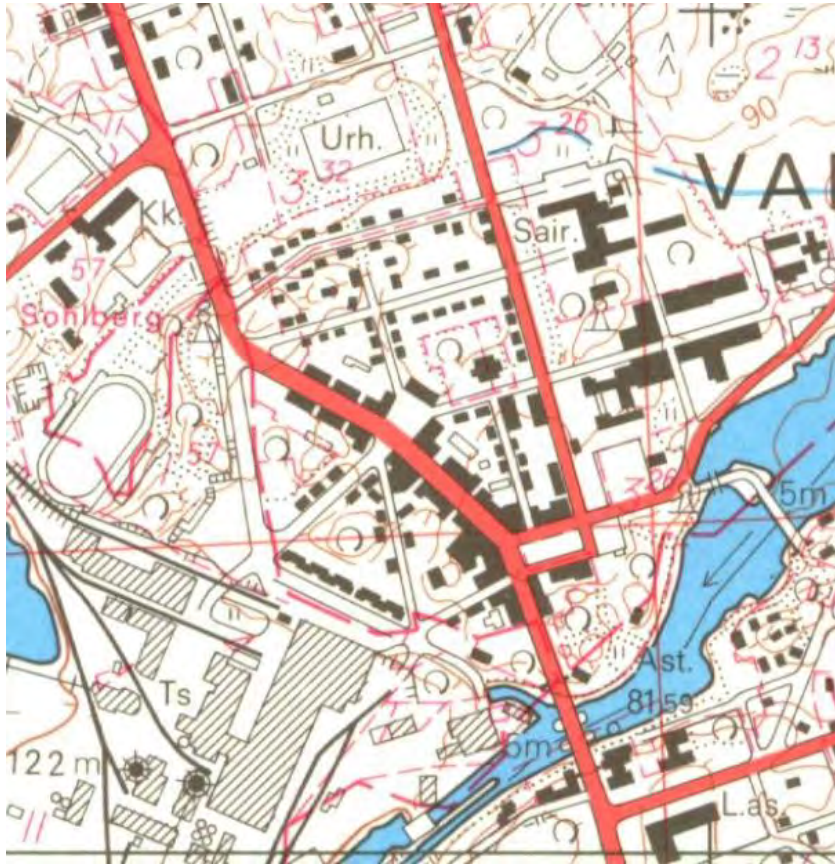
Vasemmalla sama paikka lokakuussa 2020. Valtakatu oli liikenteen pääkatuna 1900-luvun lopulle, jolloin valmistui kasvaneen liikenteen uudeksi reitiksi Tehtaankatu. Valtakadun liikennettä rauhoitti edelleen sen eteläpään muuttaminen kävelykaduksi, myös autoliikenteen katu-tilaa kavennettiin ja jalkakäytäviä levennettiin.



1960-luku

Kuva 4 Postikortti, Karhumäki Oy:n ilmakuva, Valkeakoski 127, väri p221.

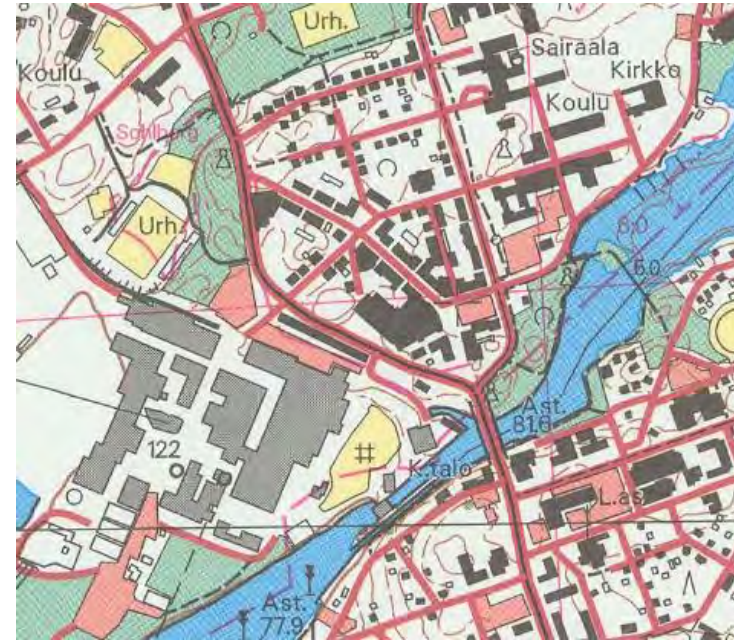
Ilmakuva vuoden 1962 vaiheilta. Kautoson laatiman keskustan asemakaavan peruspiirteet, Valtakatu ja sen aukiot kerrostaloineen sekä kadun eteläpuolen kortteleissa olevat kaksikerroksiset talot ja pohjoispuolella korttelien omakotialueet näyttäisivät toteutuneen kaavan mukaisesti. Aukioita korostavat korkeammat kerrostalot, joista hyvin erottuvat Rantatorin ja Keskusaukion tornitalot sekä Posti- ja poliisitalo. Rantatorilla oli myös nykyisen kauppakeskuksen paikalla selkeä torialueen pääterakennus.



1976

Kartta 8. Ote v. 1976 peruskartasta, Maanmittauslaitos.

Muutokset olivat vielä 1970-luvulla keskustassa pieniä. Uudisrakentaminen näkyi pääosin julkisen rakentamisen kortteleissa, jossa koulut ja sairaalat laajentuivat ja uudistuivat uusien koulu- ja terveydenhuollon lakien seurauksena.

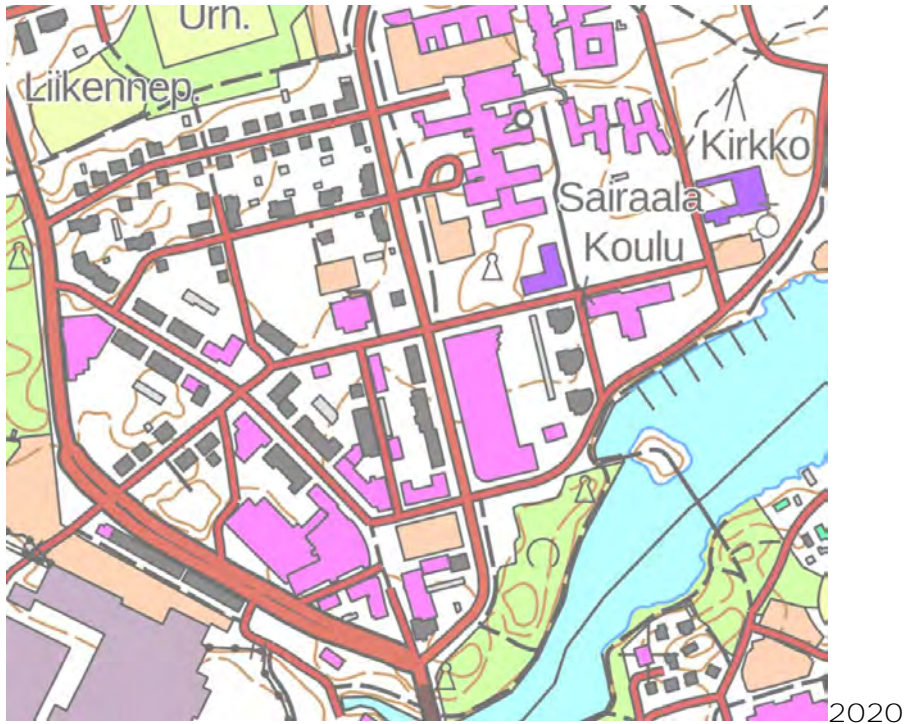


1997

Kartta 9. Ote v. 1997 peruskartasta, Maanmittauslaitos.

Vaikka Valtakadun katunäkymien mittakaava säilyi Kautosen kaavan asettamissa mitoissa, näkyy kartasta hyvin Valtakadun päihin sijoittuvien kaupan tilojen, tavaratalojen ja myöhempien kauppakeskusten mittakaavan valtava kasvu. Pientaloalueilla ensimmäisiä muutoksia ovat torilta lähtevän Seurahuoneenkadun omakotitalojen korvaaminen kerrostaloilla, joka on vaikuttanut alkuperäisen asemakaavan kortteleiden hierarkiaan. Valtakatu myös menettää asemansa liikenteen pääkatuna, kun sen eteläpää muutetaan 1980- ja 1990-luvun vaihteessa kävelykaduksi ja läpikulkuliikenne ohjataan keskustan eteläreunalle, uudelle Tehtaankadulle.

Jari Heiskanen



Kartta 10. ote v. 2020 peruskartasta, Maanmittauslaitos.

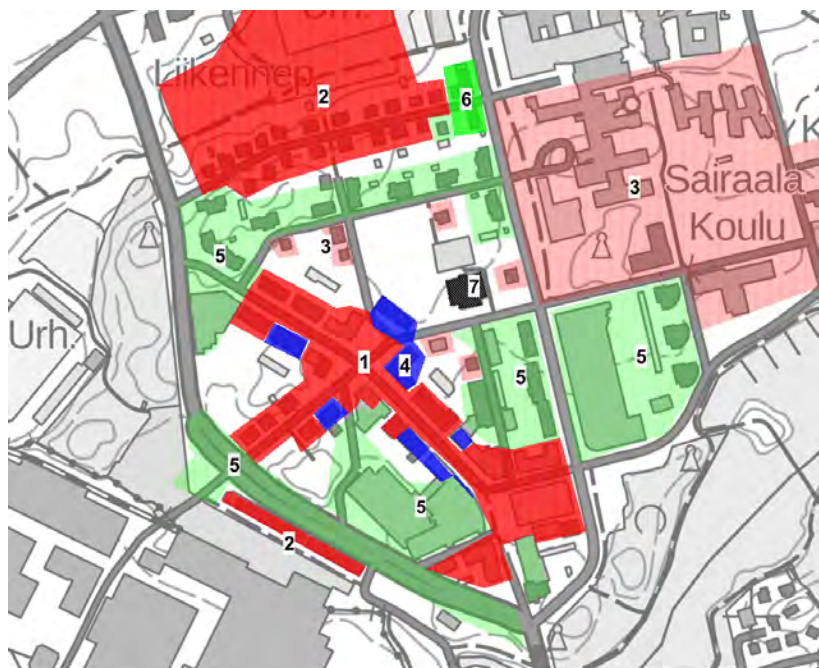
Muutosvauhti kiihtyy edelleen 2000-luvulla, Valtakadun pohjoispuolelle jäävä Salonkadun omakotitalot korvautuvat kolmikerroksisilla pienkerrostaloilla, omakotiasutus Valtakadun reunakortteleissa alkaa väistyä. Omakotitalojen purkamisesta on syntynyt kortteleihin tyhjiä tontteja, joille ollaan rakentamassa 2020-luvulla uusia kerrostaloja. Rantatorin nurkalle rajautunut

julkisen rakentamisen kortteli, entinen koulukortteli korvautuu korttelin täyttävällä kaupan suuryksiköllä ja kerrostaloilla.



Kuva 5 Entisen Posti- ja poliisitalon kulmalla, Töyräänkadun entisiä, purettuja omakotitalotontteja, paikalle rakennetaan kaksi kerrostaloa.

1940 asemakaavan rakennetun ympäristön ominaispiirteiden säilyneisyys



Punainen rasteri: Asemakaavan edustavat ja hyvin säilyneet osat

1. Valtakatu, 1950-luvulla rakennettuja rapattuja, julkisivuiltaan hillittyjä asuin- ja liikerakennuksia, puistokatut, aukiot.
2. Särpimäentien 1950-luvun pientalotontit ja urheilukenttä ja Tehdaskadun 1950-luvun rivitalot, "Syöksypakki" (kaavassa 2-kerroksisia pientaloja)

Vaaleanpunainen rasteri: yksittäisiä, säilyneitä rakennuksia ja alueita

3. Yksittäisiä alkuperäiseen asemakaavaan liittyneitä kortteleiden 1950-luvun omakotitaloja sekä julkisen rakentamisen alue, jonka rakennuskanta on uudistunut ja laajentunut, mutta käyttötapa ja asema kaavassa säilynyt.

Sininen rasteri: Valtakadun nuorempia osia, osa yhtenäistä katukuvaa

4. Pääosin 1950-luvun lopun ja 1960-luvun asuin- ja liikerakennuksia, elementtitaloja, tasakatot ja nauhaikkunat. Rakennukset noudattavat vielä melko hyvin asemakaavan ja rakentamisen mittakaavaa.

Vihreä rasteri: merkittävästi muuttuneita ympäristöjä

5. 1970- ja 1980-luvulla sekä 2000-luvulla rakennettuja pienkerrostaloja ja liikerakennuksia, poikkeavat merkittävästi asemakaavasta ja 1950-luvun rakentamisesta, rakennukset usein julkisivuiltaan monimuotoisia ja syvärunkoisia. Matalia omakotikortteleita on muutettu pienkerrostalojen kortteleiksi. Tehdaskatu on linjattu rivitalojen takapihalle.
6. Kulmatonttien uudisrakennukset noudattavat kaavan mukaista rakentamista.

Musta rasteri: Seuratalo v. 1900

7. Seuratalo, ainoa asemakaavaa, nykyistä keskustaa edeltäneestä vanhasta yhdyskunnasta säilynyt rakennus.

Valkoiset alueet ovat purettuja omakotitontteja sekä kortteleiden keskelle jääneitä alueita, jotka olivat tarkoitettu alkuperäisessä kaavassa ilmeisesti suojaisiksi korttelipuistoiksi. Niistä toteutui lähinnä Seuratalon korttelissa oleva puisto. Kortteli- ja katujako on pääosin säilynyt, lukuun ottamatta eteläosaa, Tehdaskadun ympäristöä.

2.5 Keskusaukio ja Valtakatu 2020



Kartta 11 Valtakadun, Valkeakoskenkadun ja Keskusaukion v. 1940 kaavaan perustuvat 1950- ja 1960-luvun rakennukset

Ruskeankellertävä rasterilla on 1950-luvun ja 1960-luvun rakennukset, jotka ovat pääosin rapattuja, aukkojulkisivulla ja harja-/aumakatolla varustettuja asuin- ja liikerakennuksia.

Sinisellä rasterilla 1960-luvun teollisempaa rakentamista edustava rakennuskanta, joka noudatti vielä vanhaa mittakaavaa, rakennuksissa on tasakattot, elementti-, tiili-, lasi- ja nauhajulkisivut.



Kartta 12, I ja II kauppalanosan asemakaava, Heimo Kautonen 1940, Valkeakosken kaupunginarkisto

Kautosen laatima asemakaava toteutui pääpiirteissään 1960-luvun alkuun mennessä, myöhempi kehitys on korvannut Valtakatua reunustavia omakotialueita kerrostaloilla ja kadun päädyissä korttelin sisäosiin kasvaneilla, julkisivuiltaan monimuotoisilla liiketiloilla. Valtakadun kaavaan perustuvat piirteet ja yhtenäinen, kolmikerroksinen mittakaava ja aukoiden korostaminen korkeammilla rakennuksilla ovat säilyneet, samoin Valkeakoskenkadun lounaispään puistokadun kaavanmukaiset kaksikerroksiset asuinrakennukset sekä Tehtaankadun yhteen kytkeytyt pientalot, jotka valmistuivat 1959.

Jari Heiskanen



Kuva 6 Valtakadun kolmikerroksiset ja Keskusaukion neljä- ja viisikerroksiset rakennukset panoraamakuvassa, kuva Laura Uimonen.

Keskusaukion pohjoisreuna 2020



Kuva 7 Keskusaukion rakennuksia, vasemmalla entinen Posti- ja poliisitalo v. 1950, keskellä ja oikealla olevat asuin- ja liiketalot valmistuivat 1964 ja 1961.

Jo Lindbergin asemakaavassa suunniteltu Keskusaukion asemakaavallinen, kaupunkikuvallinen aukio on säilynyt hengeltään enemmän asfalttipintaisena parkki- ja liikennealueena, vaikka Valtakadun eteläpäähän muuttamisesta kävelykaduksi ja uudesta läpikulkuliikennettä palvelevasta Tehtaankadun rakentamisesta on kulunut jo 30 vuotta. Vanhasta käytöstä julkisena tilana muistuttaa pieni muistomerkki ja muutama puu, nekin hyvin irrallisina osina

aukiota. Vasemmalla nelikerroksinen posti- ja poliisitalo, kuvan muut, viisi-kerroksiset asuin- ja liiketalot valmistuivat 1964 ja 1961. Keskellä näkyvä tontti oli Kautosen kaavassa varattu julkiselle rakennukselle.

Keskusaukion rakennukset noudattavat 1940 vahvistettua asemakaavaa, joskin kiilamaisen aukion hallitsevampi pohjoisreunan yleisen rakennuksen tontti muutettiin 1960-luvulla asuin- ja liiketalon tontiksi. Samalla tontin rakennusala laajeni ja kerrosluku nostettiin viiteen kerrokseen. Korkeuden lisäksi teollisempaan rakentamiseen suuntautunut 1960-luku ei Keskusaukiolla yrittänyt sopeutua aukion länsi- ja eteläpuolen 1950-luvun rapattuun rakennuskantaan. Kerrosmuutosta ei katukuvassa sinänsä huomaa, kiitos madaltuneen huonekorkeuden, 1960-luvun rakennuskanta näyttää nelikerroksisen posti- ja poliisitalon kanssa tasapainoiselta osalta aukioita.

Jari Heiskanen

Keskusaukion eteläreuna



Kuva 8 Keskusaukion 1950-luvun rapatut monumentit, vasemmalla työväentalo 1958, keskellä tornitalo 1954 ja oikealla entinen posti- ja poliisitalo 1950.

Keskusaukion eteläsivua, oikealla posti- ja poliisitalo, sen taustalla 1954 valmistunut, 7-kerroksinen tornitalo mataline liikesiipineen sekä siitä vasemmalla 1958 valmistunut kolmikerroksinen työväentalo, joka korvasi vanhemman puurakenteisen työväentalon. Niiden välistä lähtee puistokatuna,

kaksikerroksilla rakennuksilla korostettu Valkeakoskenkatu. Työväentalo ja tornitalo ovatkin Postitalon ohella Keskusaukion keskeiset, 1950-lukua edustavat kulmarakennukset Valtakadun ja Keskusaukion kulmissa. Tehdasyhdyskunnan pääkaduksi ja yhdeksi -aukioksi suunnitellussa tilassa yhdyskunnan synnyttänyt teollisuus on vahvasti esillä taustalla näkyvinä piipuina.



Kuva 9 Valkeakoskenkatua, taustalla Keskusaukio. Kadun varrella ovat säilyneet I kaupunginosaan kaavoitetut kaksikerroksiset asuinrakennukset.

Valtakadun katukuva



Kuva 10 Valtakatua Keskusaukiolta luoteeseen, oikealla posti- ja poliisitalon kolmikerroksinen siipi.

Vuoden 1940 kaavassa määritetty kolmikerroksisten, kahden tontin yhdistettyjen rakennusten ketju muodostaa eheän ja yhtenäisen kokonaisuuden ja katukuvan Valtakadun puistokadun varrella. Katulinjaan rajautuvat, rapaut, auma- tai satulakattoiset rakennukset valmistuivat pääosin 1950-luvun alkupuolella. Viimeisenä valmistui kuvassa vasemmalla näkyvä kolmikerroksinen asuin- ja liikerakennus vuonna 1969. Elementtirakennus noudattaa ja sopeutuu mittakaavaltaan, aukotukseltaan, sijainniltaan ja kattomuodoltaan hyvin vanhempaan rakennuskantaan. Näkyvin piirre on rappauksen vaihtuminen maalattuihin elementteihin.

Valtakadun kaakkoispuolella on yksittäisiä 1960-luvun rakennuksia, jotka kuten kuvassa näkyvä, viisikerroksinen asuin- ja liikerakennus sopeutuvat vanhaan mittakaavaan, jota edustaa oikealla näkyvä kolmikerroksinen työväentalo. Sen korkeampi uudisosa jää myös Valtakadun tasapainoisen katunäkymän ulkopuolelle, näkyen kyllä Valkeakoskenkadun maisemassa.



Kuva 11 Valtakatua Keskusaukiolta kaakkoon, kulmarakennuksina asuin- ja liikerakennus ja työväentalo



Kuva 12 Työväentalo ja sen uudisosa Valkeakoskenkadun varrella

3. Posti- ja poliisitalo



Kartta 13 entinen posti- ja poliisitalo Keskusaukion reunalla

Valkeakoskella posti ja poliisi toimivat vanhassa keskustassa, maantien varrella ja kosken rannassa olleissa pienissä puurakennuksissa aina 1940-luvulle saakka.

Uusi postin ja poliisin tilat yhdistävä valtion rakennus sai jo sotavuosina Rakennushallituksessa laadituissa ensimmäisissä piirustuksissa edustavan ja keskeisen tontin tulevan pääkadun ja Keskusaukion laidalta.



Kartta 14. ote v. 1940 hyväksytystä Heimo Kautosen laatimasta asemakaavamuutoksesta.

Valkeakosken posti- ja poliisitalon ensimmäiset luonnos- ja pääpiirustukset nykyiselle tontille laadittiin 1943 Rakennushallituksessa. Tällöin suunniteltu rakennus oli vielä tilaohjelmaltaan toteutunutta suppeampi, tilaa varattiin poliisin ja postin tiloiksi asuntoineen vain yhteensä 3584 kuutiota. Nykyistä pienempi ja julkisivuiltaan pelkistetympi rakennus oli tyypiltään samanlainen, L-muotoinen rakennus, jonka nurkka porrastui. Tällöin käynti poliisin tiloihin olisi ollut keskusaukion puolelta.

Valkeakosken Posti- ja poliisitalo 1948

Sodan jälkeen hallinon ja palveluiden tilantarve kasvoi nopeasti. Uuden, yli kaksi kertaa suuremman talon pääpiirustukset päivättiin marraskuussa 1948 ja ne allekirjoittivat Rakennushallituksen johtajana arkkitehti Erkki Huttunen sekä, ja todennäköisenä suunnittelijana arkkitehti Antero Pernaja. Piirtäjänä oli Helmi Pakkala-Väinölä.

Uusissa suunnitelmissa poliisin tiloiksi tuli 3100 kuutiota ja postin 5100 kuutiota. Nyt ensimmäinen kerros varattiin poliisin tiloiksi, postin saadessa käyttöönsä koko toisen kerroksen. Kolmanteen ja neljänteen kerrokseen varattiin asuintiloja postin- ja poliisin henkilökunnalle. Alemman henkilökunnan yksiöiden vastapainona oli Keskusaukion puoleiseen siipeen sijoittuvat

nimismiehen 102,5 neliön asunto sekä Postinhoitajan 85 neliön asunto. Molempiin tuli myös huone palvelijalle.

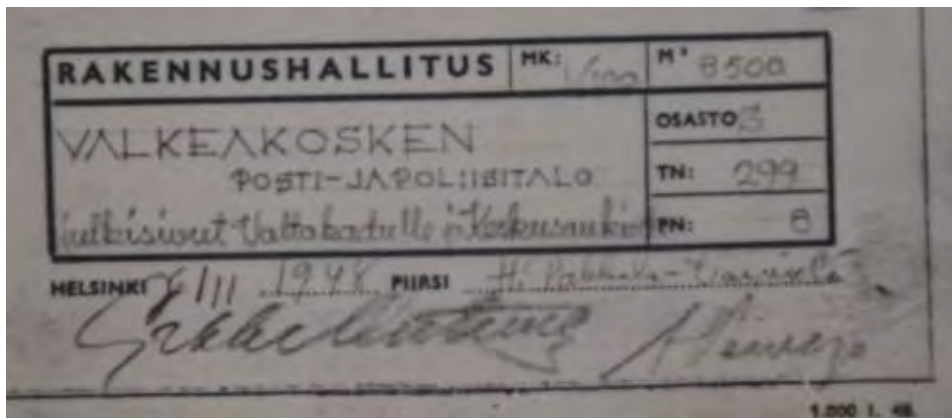
Posti- ja poliisitalot sodan jälkeen

Vaikka rakennushallituksen työmäärä kasvoi valtavasti sodan jälkeen, vaikuttaa Valkeakosken posti- ja poliisitalo yksilöllisesti suunnitellulta, olihan se kasvavaan kauppalaan ja huomattavalle tehdaspaikkakunnalle tarkoitettu valtiollinen rakennus.

Sodan jälkeen rakennushallitusta työllistivät sairaaloiden ja koulujen ohella mm. Lapin jälleenrakennus, joka vaati sairaaloiden ja koulujen ohella useita uusia posti- ja poliisitaloja. Rakennushallituksessa Antero Pernaja laati niistä tyyppiinrakennuksen. Niitä ei kuitenkaan käytetty kaikissa, mm. Kittilä sai arkkitehti Toivo Pellin suunnitelman mukaan rakennetun posti- ja poliisitalon. Kittilän rakennus oli hyvinkin pelkistetty, kaksikerroksinen rapattu kivitalo. Koristeluna oli lähinnä liuskekiven käyttö sisäänkäynnissä. Tilantarve oli erityisesti erikokoisissa kaupungeissa ja kauppaloissa erilainen, ja tärkeät rakennukset sijoitettiin usein keskeisille paikoille, joten todennäköisesti Rakennushallituksessa laaditut suunnitelmat olivat suuremmissa taajamissa aina yksilöllisiä.

Jari Heiskanen

Vuonna 1949 Rakennushallituksessa oli Valkeakosken lisäksi suunnitteilla ja rakenteilla kaupungeista mm. Vaasan, Kajaanin ja Rovaniemen posti- ja poliisitalot sekä pienempinä Järvenpään, Vilppulan, Kiteen, Outokummun, Muonion, Ivalon, Kittilän, Koivun, Sodankylän ja Pellon posti- ja poliisitalot. Lisäksi oli useiden postirakennusten muutostöitä. Valtion rooli kasvoikin paikallisesti sotien jälkeen, kun väliportaan hallintoa rakennettiin, myös kehittyvä yhteiskunta ja hyvinvointivaltion rakentaminen vaati uusia tiloja ja rakennuksia.



Piirustus 1 ote julkisivupiirustuksesta, nimiö, allekirjoitukset Erkki Huttunen ja A. Pernaja

3.1.1 Rakennushallitus, arkkitehdit

1927 arkkitehdiksi valmistuneesta Erkki Huttusesta (1901–1956) tuli Rakennushallituksen pääjohtaja 1943. Tätä ennen hän oli vuodesta 1928 toiminut SOK rakennusosaston arkkitehtina ja vuodesta 1939 osaston päällikkönä. Huttunen tuli tunnetuksi useista funktionalisista rakennuksista. Suunnittelutyöt vähenivät pääjohtajan hallinnollisten tehtävien vuoksi, joten Valkeakosken posti- ja poliisitalon allekirjoitus on todennäköisesti pääjohtajan kuittaus työlle.

1927 arkkitehdiksi valmistunut Antero Pernaja (1902–1985) oli valmistumisen jälkeen mm. E. Paalasen ja M. Välikankaan, KK rakennusosaston ja Väinö Vähäkallion arkkitehtitoimiston arkkitehtina sekä viimeksi mainitun toimiston osakkaana. Vuonna 1941 Pernajasta tuli Rakennushallituksen virkaatekevä yliarkkitehti, 1944 vt. suunnitteluosaston johtaja ja 1945 rakennusneuvos. Vuodesta 1951 Pernaja toimi teknillisen korkeakoulun huoneenrakennuksen professorina ja vuodesta 1959 arkkitehtiosaston johtajana. Pernaja suunnitteli jo 1943 Valkeakosken posti- ja poliisitalon ensimmäiset suunnitelmat, tällöin Rakennushallituksen pääjohtajana oli Väinö Vähäkallio.

Rakentaja: Auttila ja Noppa Oy

Valkeakosken posti- ja poliisitalon urakoi tamperelainen rakennusliike Auttila & Noppa Oy, sen urakkahinta oli 27 700 000 markkaa, koneteknisistä töistä vastasi Vesijohtoliike Ottela Oy 4 792 000 markan arvosta sekä sähkötekisistä töistä AEG 1 518 000 markalla. Rakennustyöt aloitettiin 9. 2.1949 ja rakennus valmistui 4.7.1950. Rakennusvaiheessa rinnetontti myös tasoitettiin ja perustuksien kaivamisessa syntyneet maamassat käytettiin Keskusaukion ja Töyräänkadun täyttömaiksi.

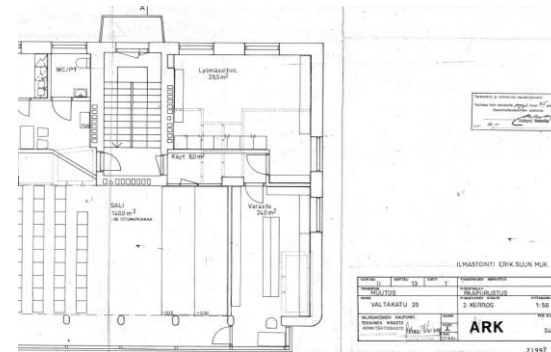
Vaikka tilat olivat rakennusvaiheessa ajanmukaiset, jäivät ne nopeasti liian pieniksi postimäärien kasvaessa ja toimintojen monipuolistuessa. Myös tilojen sijoittaminen toiseen kerrokseen tuottivat hankaluuksia hissittömässä talossa. Posti toimi kuitenkin rakennuksessa aina vuoteen 1983.

Musiikkiopisto ja kuvataidekoulu

Entinen posti- ja poliisitalo siirtyi Valkeakosken kaupungin omistukseen, kun postille ja poliiseille saatiin uudet tilat kaupungissa. Rakennus saneerattiin 1985-1987 Valkeakosken musiikkiopistolle, joka oli perustettu 1953 orkesterikouluksi. Saneerauksessa saatiin tiloja Valkeakosken matkailulle sekä

vuonna 1980 perustetulle Valkeakosken kuvataide- ja käsityökoulu Eemilille, joka sijoittui rakennuksen neljänteen kerrokseen. Saneerauksessa rakennuksen sisätilat mm. sellit, asunnot, postisali ja autotallit, muutettiin toimisto- ja luokkahuoneiksi. Posti- ja poliisitalon tonttiin liitettiin myös kaksi omakotitonttia Töyräänkadun puolelta parkkipaikoiksi.

Saneeraussuunnitelma laadittiin vuonna 1984 Valkeakosken kaupungin Teknisen viraston Arkkitehtiosastolla. Piirustuksen allekirjoitti arkkitehti Juhani Kivinen.



Piirustus 2 ote v. 1984 muutospiiirustuksesta

Jari Heiskanen



Kartta 15. asemakaavamuutos 1983

Posti- ja poliisitalon tonttiin liitettiin saneerauksen yhteydessä pohjoispuolelta kaksi omakotitonttia. Nykyisin tontit ovat parkkipaikkoina. Samassa yhteydessä Valtakadun kerrostalotonttiin liitettiin omakotitalojen ulkorakennusrivin tontinosa. Omakotitonttien poisto heikensi osaltaan Kautosen kaavan perusratkaisua, omakotitaloalueiden ja Valtakadun ja Keskusaukion kerrostalojen yhdistelmää.

3.2 Rakennus: Valkeakosken posti- ja poliisitalo

Osoite: Valtakatu 20, 37600 Valkeakoski.

Asemakaava: ark. Heimo Kautonen 1938

Tontti: rek. 908-2-13-16, Posti- ja poliisitalon tontti muodostettiin 1945, nykyinen tontti on vuodelta 1983 kun vanhaan tonttiin liitettiin kaksi rakentamatonta omakotitonttia Töyräänkadun varresta.

Suunnitteluvuosi: 1948

Suunnittelija: Rakennushallitus, ark. Antero Pernaja, ark. Erkki Huttunen.

Rakennusvuosi: 1949-1950

Rakennustyyppi: L-malli, kolme- ja neljäkerroksiset siivet, kellari ja vintti.

Käyttö: 1950, 1 krs. poliisi, 2 krs. posti, 3-4 krs. henkilökunnan asuintiloja, kellarissa varastoja ja teknisiä tiloja.

Muutokset: Rakennus saneerattiin 1985-1987 Valkeakosken kuvataidekouluun, musiikkiopiston ja Matkailu Oy:n käyttöön. Sisätilat porrashuoneita lukuun ottamatta muuttuivat merkittäväällä tavalla mm. huonejako, asuintilat, kun rakennus muutettiin koulu- ja toimistokäyttöön. Muutostyö suunniteltiin kaupungin arkkitehtiosastolla ark. Juhani Kivinen.

Lämmitys ja ilmanvaihto: Rakennuksessa oli 1950 keskuslämmitys, radiاتورit, puuhellat, puusaunat ja painovoimainen ilmanvaihto, saneerauksessa

1980-luvulla ne korvattiin kaukolämmöllä ja koneellisella, iv-konehuone vintillä. Piiput ja levytatterit säilyneet.

Sokkeli: säästö- ja teräsbetoni, julkisivuissa pesubetonilaatta, pihan puolella maalattu betoni.

Runko: poltettu tiili, puolentoista kiven tiiliseinä- ilmarako-solubetoni, lisäksi kantavana rakenteena on käytetty betonipilareita. Välipohjat alalaat-tarakenteisia, ylälaatta pääosin teräsbetoni, osassa puu.

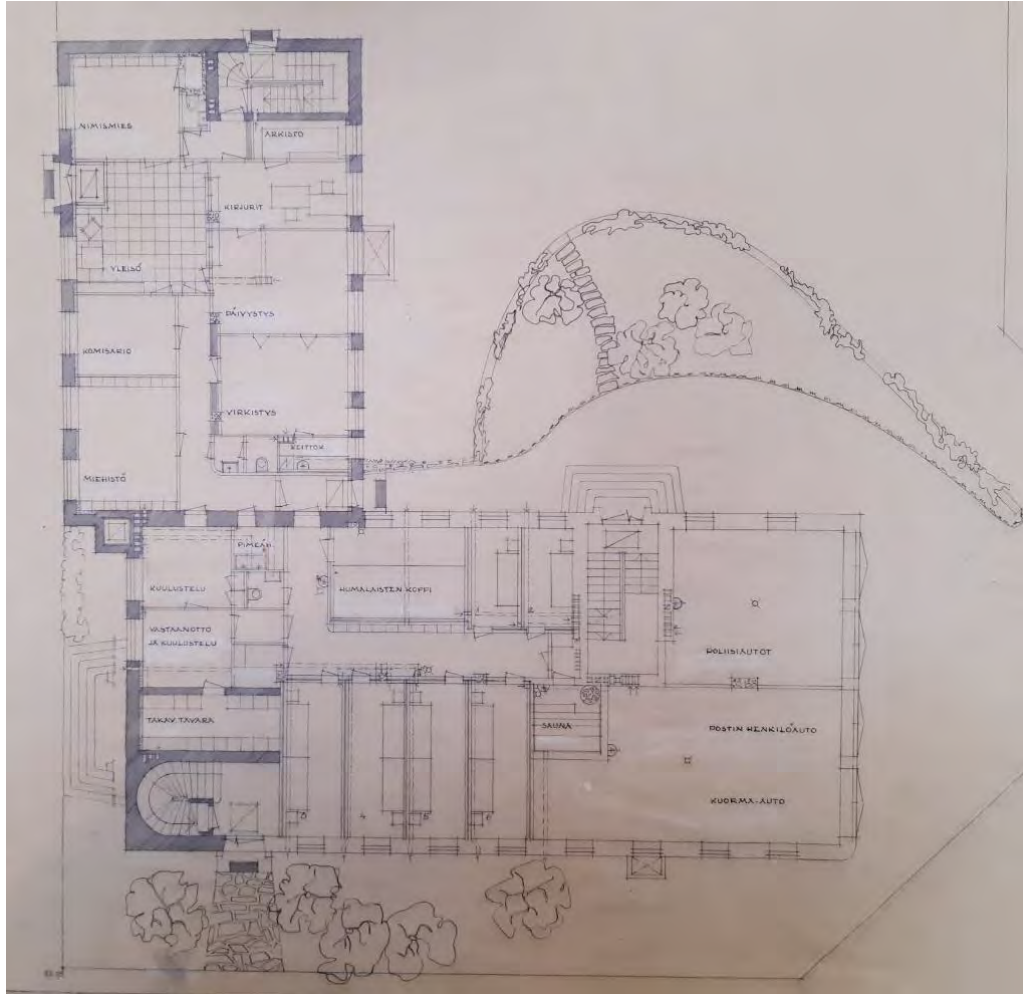
Vuoraus: rappaus, ruiskutettu, kellertävä. Alkuperäinen kampa- tai roiske-rappaus on uusittu kun rakennus vuosina 1985-87 saneerattiin.

Sisäänkäynnit 6 kpl: Valtakatu 2 kpl, Valkeakoskenkatu 1 kpl, pihapuoli 3 kpl, poliisin ja postin pääsisäänkäyntien kehykset klinkkeri ja kuparipelti, portaat hakattua kiveä. Alkuperäiset tammi-/puu-/lasiovet ovat vaihdettu metalli- ja lasioviin. Sisäpihalla sisäänkäyntien kehykset liuskekiveä ja betonia.

Julkisivun detaljit ja ominaispiirteet: Keskusaukion leveä erkkeri 2 krs, klinkkerit, nauhaikkuna ja kuparipelti. pihanpuolella metallikaiteiset tuuletusparvekkeet 3 kpl, postin ja poliisin sisäänkäyntien korostetut kehykset, klinkkeri ja kuparipelti, henkilökunnan ovien kehys liuskekivi tai betoni, koilliskulman pyöristys, rappaus, sellien pienet ikkunat.

Ikkunat: nauha- vaakaikkunat ja neliömäiset tuuletusikkunalla, uusittu.

Katto: satula, alkup. punainen sementtikattotiili, nyk. varttikate, tiilijäljitelmä

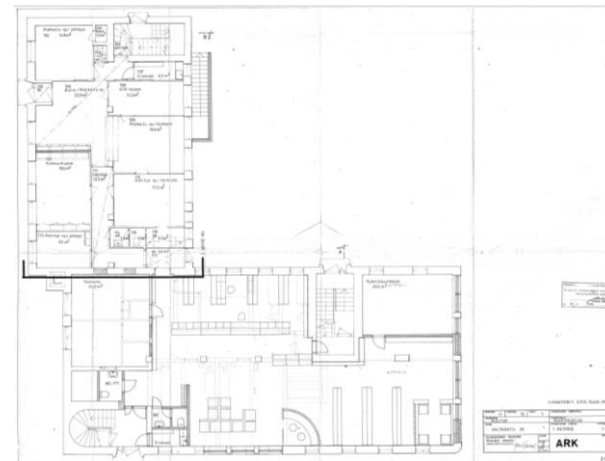


Piirustus 5, ensimmäisen kerroksen pohjapiirros 1948, Kansallisarkisto.

1. kerros

1948: 1. kerros. Poliisin tilat. Itäsiipeen tulivat toimistot ja yleisötilat, länsipuolisessa siivessä olivat poliisin toiminnalliset tilat mm. putkat, sauna, kuulusteluhuoneet sekä päädyssä postin ja poliisin autotallit.

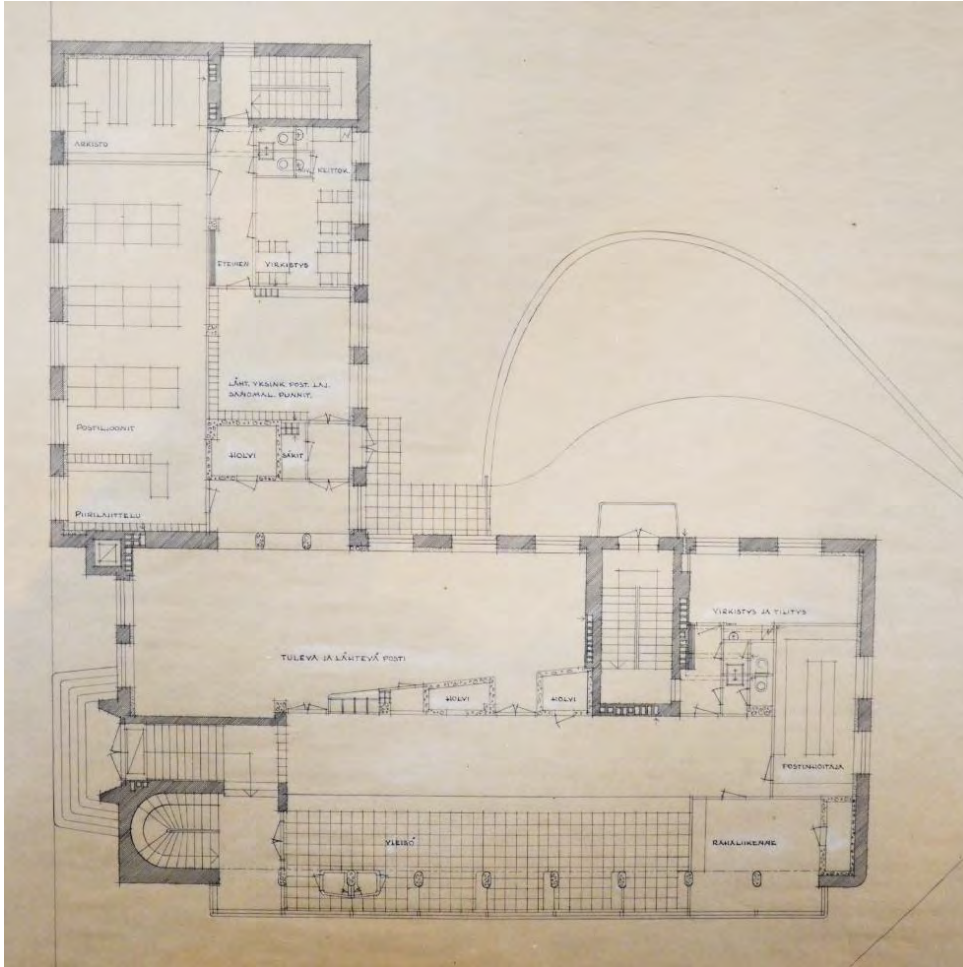
1984: Sisätilat saneerattiin ja toimistotilat muutettiin Matkailu Oy:n ja länsisiipi musiikkiopiston käyttöön. Toimistosiipi säilyi huonejaoltaan osittain, toiminnalliset tilat länsisiivessä muuttuivat täysin mm. autotallit ja sellit poistettiin. Poliisin aulassa on säilynyt mosaiikkibetonilattia ja tuulikaapin siäövet.



Piirustus 6, ensimmäisen kerroksen pohjapiirros 1984, VKA.

Jari Heiskanen

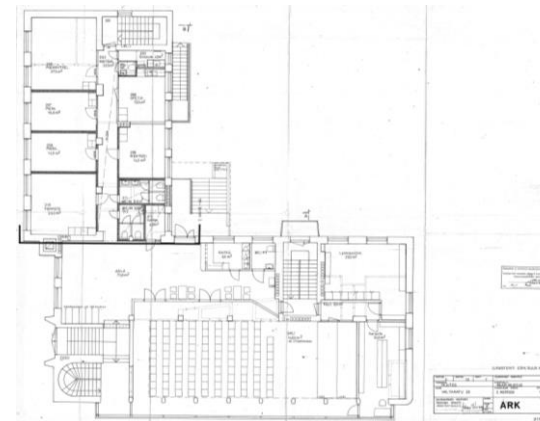
2. kerros



Piirustus 7, toisen kerroksen pohjapiirros 1948, Kansallisarkisto.

1948: Postin tiloja. Edustavaksi rakennettu suuri postisali sijoittui rakennuksen Keskusaukion puoleiseen siipeen. Salitila näkyy julkisivussa leveänä, suurten nauhaikkunoiden erkkerinä. Piirustuksen ja työselostuksen mukaan yleisötiloissa oli kuvioitu kumimatto ja kaksi puhelinkoppia. Postisalin jakava pitkä palvelutiski ja salin suuri nauhaikkuna edustivat Helsingin Postitalossa (1938) kehitettyä periaatetta, jolla postisalin valoisuutta lisättiin ja palvelutiski muuttui suljettavista luukuista leveäksi ja avoimeksi uuden tasa-arvon hengessä. Muita kerroksen tiloja olivat henkilökunnan postinkäsittelyyn ja toimistokäyttöön tarkoitetut tilat sekä holvit. Itäsiivessä oli lisää postinkäsittelyyn, posteljooneille varattuja avoimia tiloja.

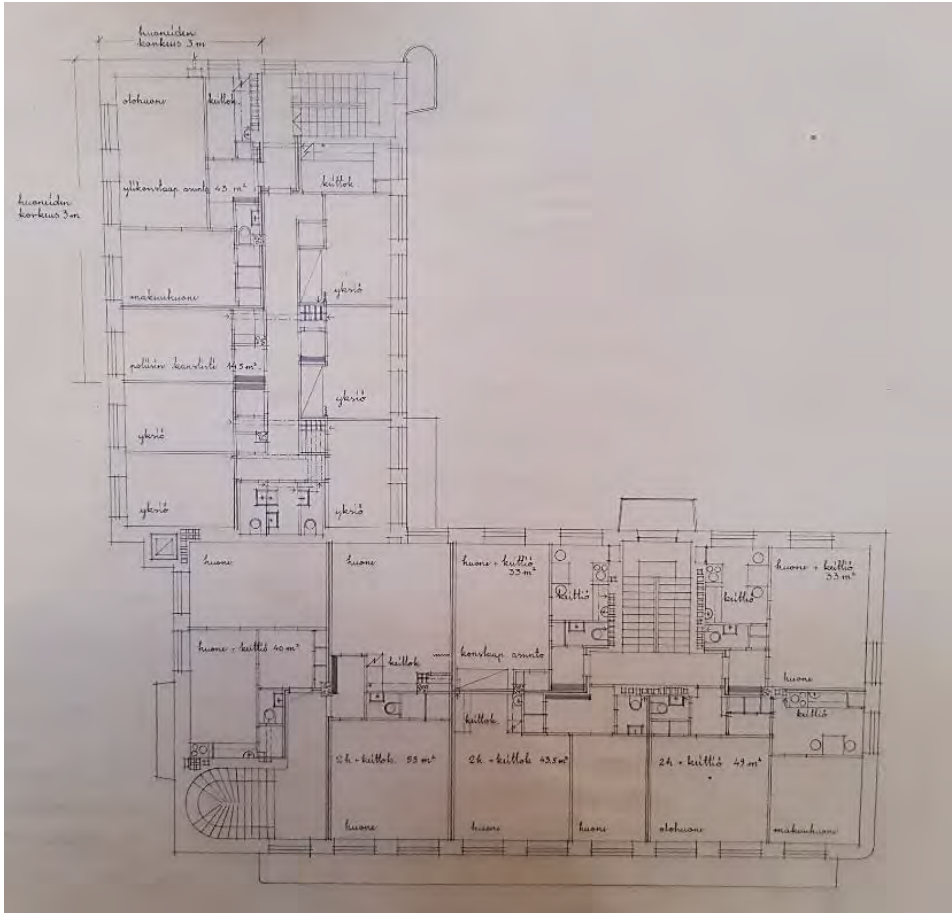
1984: Sisätilat saneerattiin ja postisali muutettiin musiikkiopiston saliksi, jolloin vanha tilajako ja interiööri katosi. Itäsiiven yhtenäiset tilat muutettiin musiikkiopiston keskiikäväällisiksi toimisto- ja harjoitustiloiksi.



Piirustus 8, toisen kerroksen pohjapiirros 1984, VKA.

Jari Heiskanen

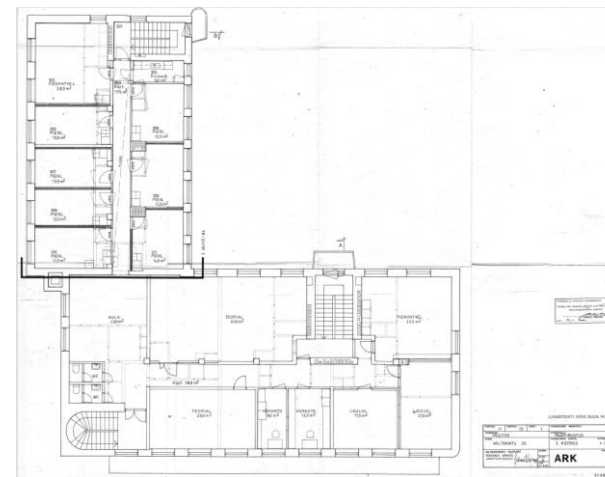
3. kerros



Piirustus 9, kolmannen kerroksen pohjapiirros 1948, Kansallisarkisto.

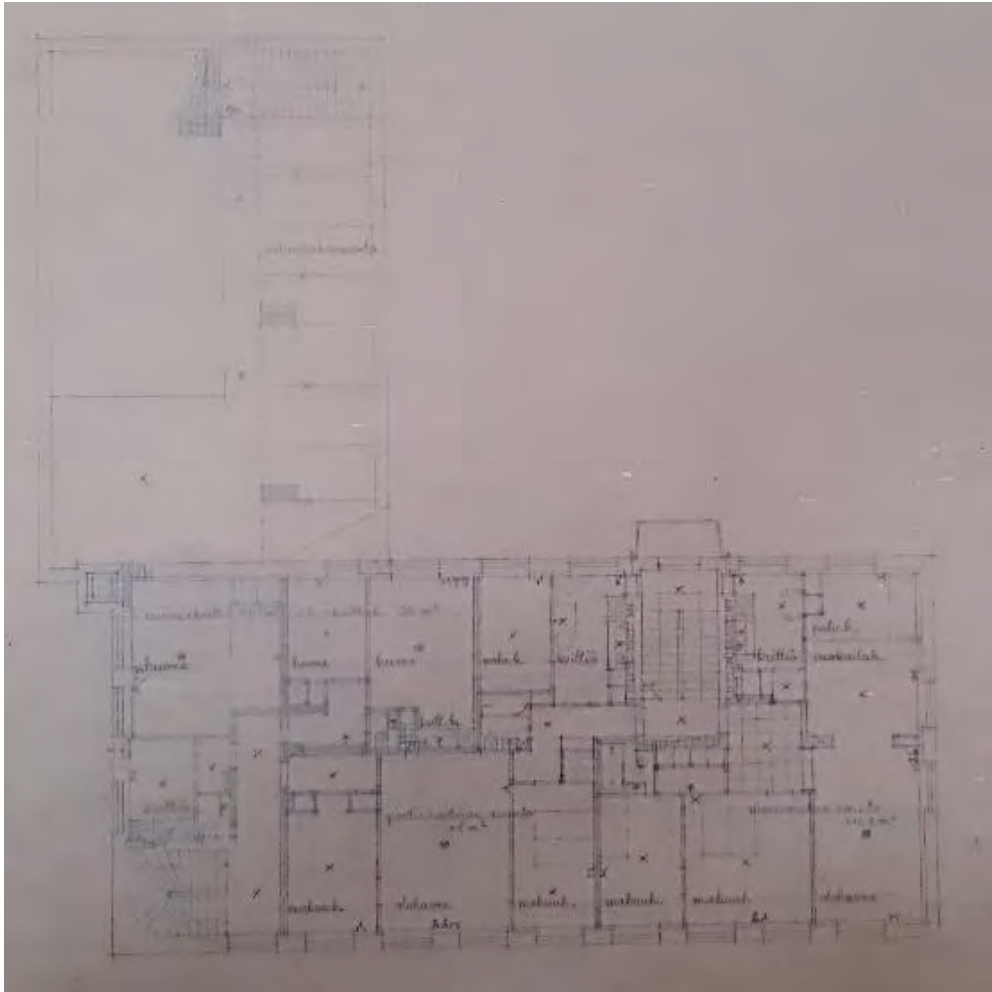
1948: Kerrokseen sijoituivat postin ja poliisin alemman henkilökunnan asuintilat. Molempiin siipiin oli omat, pihanpuolelta olevat sisäänkäynnit, porraskäytävän yhteydessä oli tuuletusparveke. Keskusaukion puoleisessa siivessä oli kuusi erikokoista, 33-49 neliön (1-2 h + kk/k) asuntoa. Valtakadun puoleiseen siipeen tulivat ylikorkeastaapelin 43 neliön asunto sekä kuusi pientä yksiotä, joiden yhteiset pesutilat ja keittokomero olivat keskikäytävän varrella.

1984: Kerros muutettiin musiikkiopiston teoria- ja musiikkitiloiksi. Vanha huonejako ja tilojen käyttö katosi pääosin kun väliseiniä poistettiin.



Piirustus 10, kolmannen kerroksen pohjapiirros 1984, VKA.

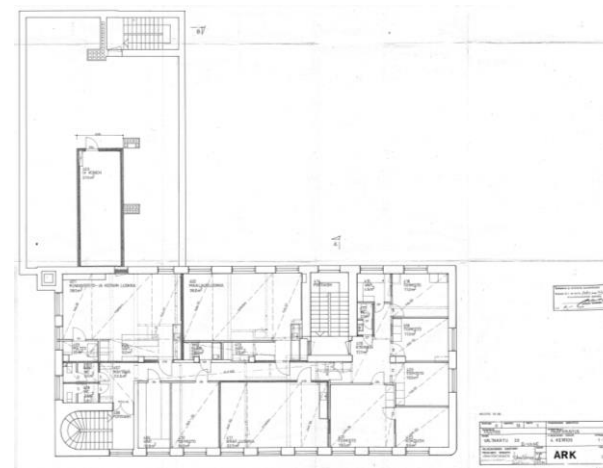
4. kerros



Piirustus 11, neljännen kerroksen pohjapiirros 1948, Kansallisarkisto.

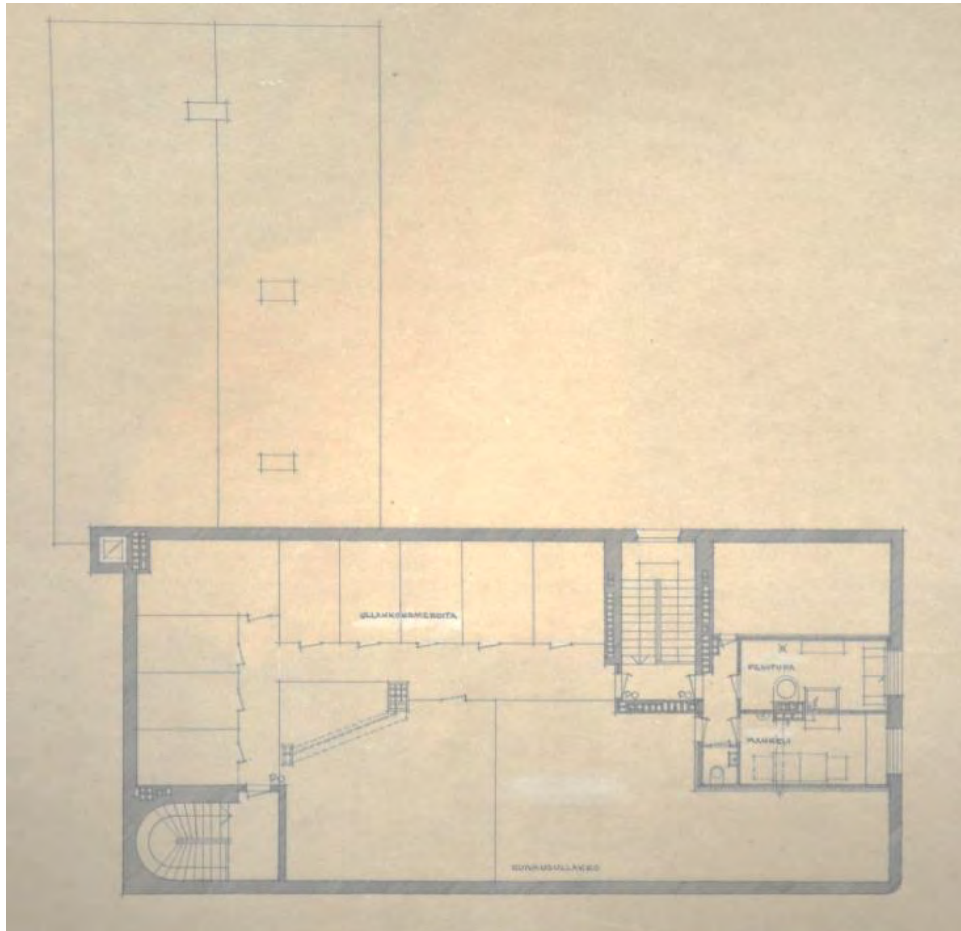
1948: Keskusaukion puolella neljänteen kerrokseen sijoitettiin poliisin ja postin ylimmän johdon asunnot. Kerrokseen tulivat nimismiehen 102,5 neliön asunto, jossa oli kaksi makuuhuonetta, suuri olohuone/ruokailuhuone, suuri aula, keittiö ja sen vieressä palvelijan huone. Pesuhuoneessa oli mm. amme. Vaatimattomampi postihoitajan asunto oli 85 neliötä, kaksi makuuhuonetta, olohuone, keittiö ja palvelijan huone. Johtajien asuntojen lisäksi kerroksessa oli kaksi asuntoa, yksiö ja kaksio, joihin käynti oli päädyn yleisöportaasta. Matalammassa Valtakadun puoleisessa siivessä oli kylmä vintti, jossa oli varastokoppeja.

1984: länsisiipi muutettiin Valkeakosken kuvataidekoulun tiloiksi. Huonejärjestys muutettiin, tiloja yhdistettiin ja uudet maalaus-, keramiikan-, grafiikanluokat sekä toimisto- ja kokoustilat järjestettiin nyt keskikäytävän varrelle. Itäsiiven vinttiosasta purettiin kopit ja tilaan sijoitettiin ilmanvaihdon konehuone.



Piirustus 12, neljännen kerroksen pohjapiirros 1984, VKA.

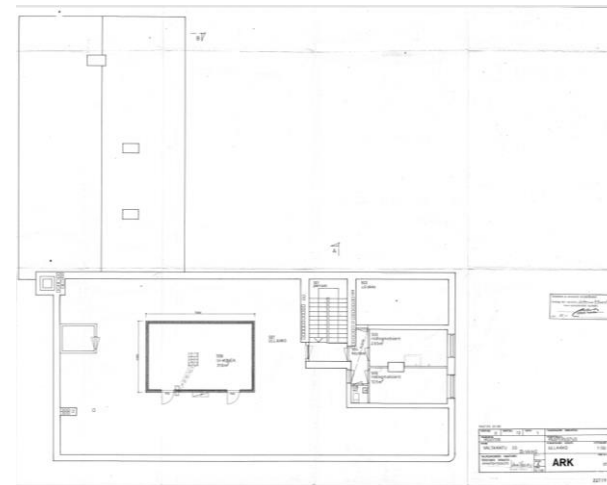
Vintti



Piirustus 13, vinttikerroksen pohjapiirros 1948, Kansallisarkisto.

1948: Korkeamman Keskusaukion puoleisen siiven kylmään vinttitilaan rakennettiin ullakkokomeroita, kuivaussullakko ja kolmeen lämpimään huoneeseen pesutupa, mankeli ja pieni wc.

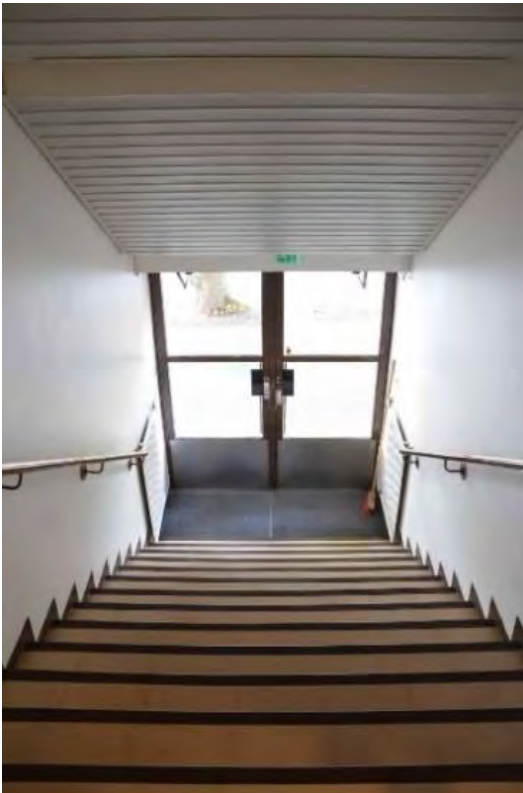
1984: Ullakkokomerot ja kuivaushuoneen tilat purettiin ja korvattiin ilmanvaihdon konehuoneella, myös kierreportaat vintille valtakadun puolelta poistettiin.



Piirustus 14, vinttikerroksen pohjapiirros 1984, VKA.

Jari Heiskanen

Sisätilat saneerattiin nykyiseen käyttöön 1985-1987. Käyttötavan ohella myös huonejako muuttui. Inventoinnissa tarkastettiin lähinnä porrashuoneet ja vanha postisali, kaikkia tiloja ei tarkastettu. Piirustusten ja maastohavaintojen perusteella parhaiten ovat säilyneet pienemmät porrashuoneet, postin pääporras on pinnoiltaan muutettu.



Kuva 13, postin pääporras, alkuperäisiä pintoja on enää kaide.

Postin Valtakadun puoleisen pääportaан vanhat pinnat ovat peittyneet 1980-luvulla uusien materiaalien alle, kaide on säilynyt. Pääporrasta paremmin ovat säilyneet pääportaан sivuporras, josta pääsi myös yläkerran asuntoihin. Siellä alkuperäiset portaат ovat ajalle tyypillistä paikalla rakennettua portaikkoа, tasot ovat mosaiikkibetonia, kaiderunko maalattua metalliputkea, kaidepuu lakattua koivua. Myös ikkunapenkkіt tehtiin yleisissä tiloissa mosaiikkibetonista, muualla riitti maalattu betoni.



Kuva 14, postin pääportaан viereen, keskusaukion puolelle sijoittuvassa porrashuoneessa ovat säilyneet mosaiikkibetonista tehdyt portaат kaiteineen.

Kahdessa sisäpihalle sijoittuvassa henkilökunnan porrashuoneessa ovat säilyneet portaат ja kaide, joissa materiaalit ovat samoja, vain portaан leveys kapeni alemman henkilökunnan portaassa.

Jari Heiskanen

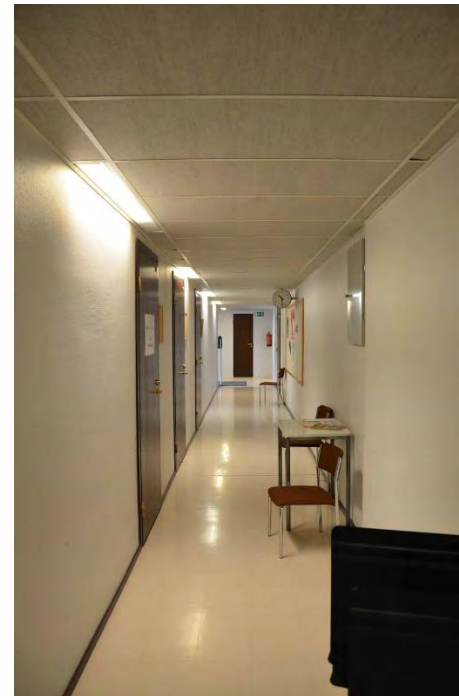


Kuva 15, Toisen kerroksen musiikkisali, entinen postisali.



Kuva 16, toisen kerroksen postinkäsittelysali on jaettu pienemmiksi tiloiksi, pinnat saneerauksen ajalta.

Vasemmalla ylhäällä toisen kerroksen entistä postisalia, valoisan tilan keskellä oli pitkä, rungon suuntainen tiski, vasemmalla oli betonipilareiden yhteydessä postin holvit, oikealla asiakkaiden tila. Tilaa ei enää tunnista, postisali muutettiin musiikkiopiston saliksi 1985-1987. Alla saman kerroksen entistä postinkäsittelysalia, joka muutettiin toimisto ym. tiloiksi. Alla kolmannen kerroksen toimistokäytävä.

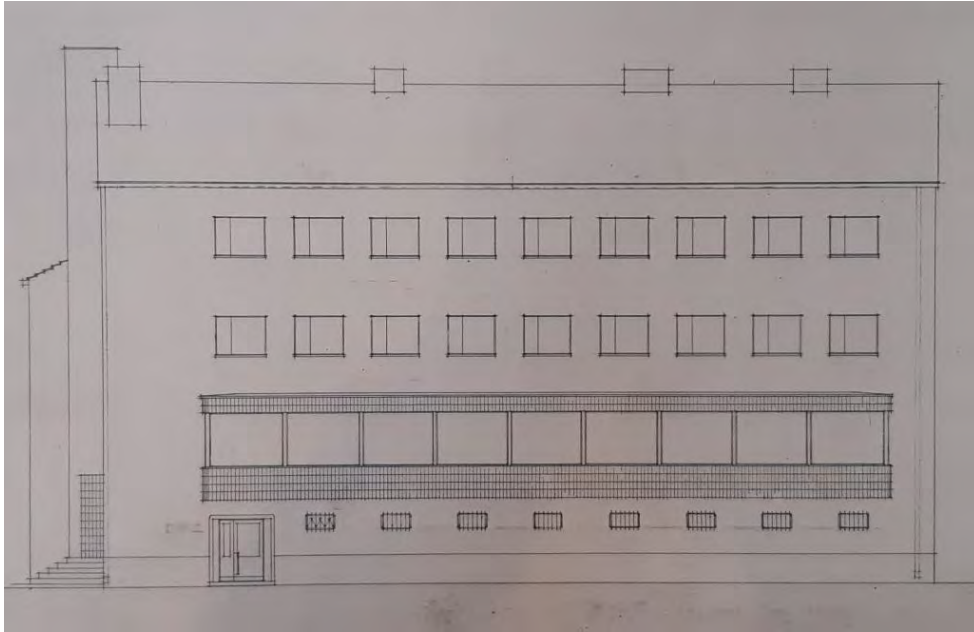


Kuva 17, kolmannen kerroksen toimistokäytävää, aikaisemmin kerroksessa oli alemman henkilökunnan yksiöitä ja kaksioita.

Jari Heiskanen

3.2.2 Julkisivut 1948/2020

Keskusaukion julkisivu



Piirustus 15, julkisivu kaakkoon 1948, Kansallisarkisto.

Rakennuksen pääjulkisivu on Keskusaukion puolella. Postikonttori näkyi julkisivussa toisen kerroksen leveänä erkkinä nauhaikkunoineen. Ensimmäisen kerroksen pienet, kaltereilla varustetut ikkunat liittyvät poliisin tiloihin, etupäässä ne olivat putkien ikkunoita. Toinen ja kolmas kerros olivat poliisin ja postin henkilökunnan asuinkerroksia.



Piirustus 16, Keskusaukion puoleisen tontin pihadetaljit pohjapiirustuksessa, liuskekivilaatoitus, nurmi, pensaat ja lipputanko 1948, Kansallisarkisto.



Kuva 18, julkisivu kaakkoon, Keskusaukiolle.

Julkisivun ominaispiirteet, toisen kerroksen postisalin leveä, klinkkeripintainen erkkeri nauhaikkunoineen, postin aukion sisäänkäynnin kehys ja oikealla näkyvän nurkan pyöristys ovat alkuperäisiä, säilyneitä piirteitä. Julkisivumuutoksia ovat ensimmäisen kerroksen kolmen pienen ikkunan suurentaminen ja postin ulko-oven uusiminen metalli- ja lasioveksi. Lipputanko on samalla paikalla kuin piirustuksissa. Julkisivuun liittyneet nurmikenttä, istutukset ja liuskekivikäytävä ovat korvattu asfaltilla ja parkkipaikoilla.

Jari Heiskanen

Valtakadun julkisivu



Piirustus 17, julkisivu etelään 1948, Kansallisarkisto.

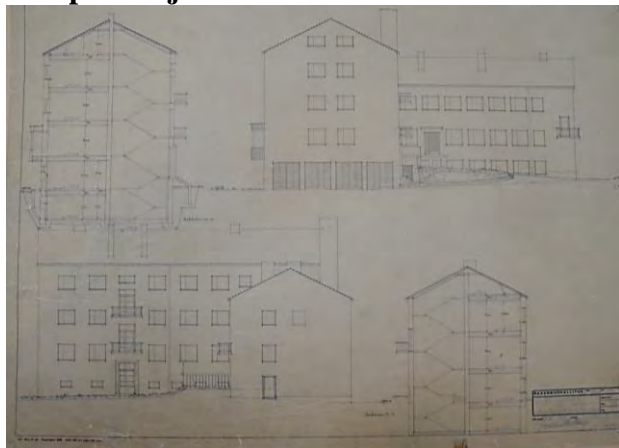
Julkisivu etelään, Valtakadun puolelle: Piirustus 1948 ja valokuva 2020. Piirustuksissa esitetty julkisivujäsentely on säilynyt, alkuperäiset, tam-
mesta tehdyt puuovet ovat korvattu metalli- ja lasiovilla. Vasemmalla po-
liisin pääovi, oikealla postin pääovi.



Kuva 19, julkisivu etelään, Valtakadun varrelle.

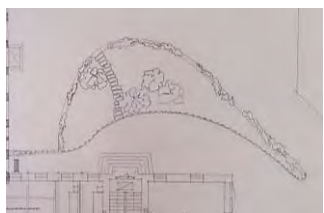
Jari Heiskanen

Pihapuolen julkisivut



Piirustus 18, julkisivut koilliseen ja luoteeseen sekä poikkileikkaukset 1948, Kansallisarkisto.

Keskusaukion puoleisen pääosan pohjoispäättyyn sijoittuivat postin ja poliisin autotallit. Sisäpihalla on myös liuskekivellä kehystetty sisäänkäynti pääsiiven suurempien asuntojen porraskäytävään sekä sisäkulmassa postin laituri, postinlajitteluun johtava ovi sekä poliisin tilojen henkilökunnan ovi. Matalamman siiven pienempien asuntojen vaatimaton sisäänkäynti oli länsipäädystä.



Piirustus 19, pohjapiirustukseen piirretty pihasuunnitelma 1948, Kansallisarkisto.



Kuva 20 Sisäpiha

Sisäpiha lokakuussa 2020. Piha on asfaltoitu ja nurkassa ollut postin laituri, sisäänkäyntiä ja katosta on muutettu saneerauksessa. Oikealla pohjoispäätä, sen autotallit poistettiin vuoden 1984 saneerauksessa ja korvattiin osin ikkunoilla, jotka eivät noudata vanhaa aukotusta.



Kuva 21, Pohjoispäätty, autotallit korvattu ikkunoilla.

Detaljit, portaalit, parvekkeet, erkkeri, ikkunat



Kuva 22 Julkisivujen alkuperäisiä detaljeja, ylhäällä postin ja poliisin portaalit Valtakadun puolella, alla postin toinen portaali, erkkeri, vesiränni, putkan pikkuikkuna ja sokkelin pesubetonilaatat Keskusaukion puolella, keskellä ylemmän henkilökunnan asuntorapun portaali sisäpihalla, oikealla alemman henkilökunnan asuntorapun portaali.

Posti- ja poliisitalon sisäänkäynnit, tiloihin johtavat yleisön portaalit tehtiin edustaviksi klinkkereillä ja kuparipellillä vuoratulla kehyksellä. Porraskellmat tehtiin hakatusta kivistä. Pääovien materiaalina oli alkujaan tammi.

Sisäpihalla johtajien portaaliin riitti jo liuskekivi ja matalamman siiven yksi-öihin jo yksinkertainen rappauskehys. Kaikki ulko-ovet ja ikkunat, lukuun ottamatta sellien pikkuikkunoita, ovat uusittu. Sokkeli vuorattiin pääjulkisivun puolella pesubetonilaatoilla, pihan puolella riitti maalattu betoni.



Kuva 23 Julkisivujen alkuperäisiä detaljeja, ylhäällä pihapuolen parvekkeita, alhaalla putkan ikkuna, pannuhuoneen piippu sekä postisalin erkkeri ja kulman pyöristys.

4. Yhteenvedo, kulttuurihistorialliset arvot ja suositukset

4.1 Posti- ja poliisitalo 1950

- Rakennushallitus 1948, ark. Antero Pernaja, ark. Erkki Huttunen
- Ensimmäinen suunnitelma jo 1943, rakennusohjelman merkittävä laajennus sodan jälkeen.
- Rakennettiin 1949–1950, rakennuksen urakoi Auttila & Noppa Oy.
- Rakennus sijoitettiin vuosina 1925 ja 1940 suunnitellun, sotien jälkeen rakennetun Valkeakosken uuden pohjoispuolen keskustan, sen pääkadun, Valtakadun ja Keskusaukion varrelle, puistokatujen risteykseen.
- Posti- ja poliisitalo oli ensimmäisiä kauppalan, uuden keskustan rakennuksia
- Kaavan mukaisesti kahteen siipeen jakautuvassa, kolme- ja nelikerroksisessa rakennuksessa olivat alakerrassa postin ja poliisin toimitilat sekä yläkerroksissa henkilökunnan asunnot. Postin ja poliisin johtajien suuret asunnot olivat pääsiiven yläkerrassa.
- Postin ja poliisin toiminta päättyi rakennuksessa 1980-luvulla, jonka jälkeen kaupungille siirtynyt rakennus saneerattiin nykyiseen käyttöön, Musiikkiopistoksi ja kuvataidekouluksi.
- Julkisivujen ominaispiirteet ovat säilyneet, osin rakennusosia ja materiaaleja uusittu vanhaa jäljittelevillä osilla ja materiaaleilla.

Säilyneisyys: Julkisivut

- Rakennuksen kokonaisuus ja aukotus sekä ajalle tyypilliset, eri materiaaleja hyvin yhdistelevät ominaispiirteet ja julkisivujen monipuoliset detaljit ovat säilyneet:
 - Ikkuna-aukotus, eri kokoisia, asuntojen, postisalin, putkan ikkuna-aukkoja
 - Pääsisäänkäyntien portaalit, kivi, klinkkeri ja kuparipelti. Sisäpihalla betoni- ja liuskekivi
 - Postisalin leveä erkkeri, klinkkerit, nauhaikkuna, kuparipelti
 - Satulakatto, klinkkereillä vuorattu keskuslämmityspiipun pää
 - Pyöristetty koilliskulma
 - Sokkelin pesubetonilaatat, pääjulkisivuissa
 - Sisäpihan parvekkeet, betonivalu ja metallikaiteet
- **Muutoksia:**
 - Ulko-ovet korvattu metalli- ja lasiovilla
 - Rappaus uusittu, ruiskurappaus
 - Pieniä ikkunamuutoksia, kahden sellin ikkunoita suurennettu, kalterit poistettu ja autotallien oviaukot muurattu umpeen/korvattu ikkunoilla.
 - Ikkunat vaihdettu puu/alumiini-ikkunoihin

Jari Heiskanen

- Postin sisäpihan laiturin rakenteita on muutettu, sisäpiha asfaltoitu parkkialueeksi, kuten myös Keskusaukion julkisivupuoli.
- Tiilikate on korvattu Varttikatteella.

Sisätilat:

- Rakennuksen sisätilat, huonejako ja pinnat ovat pääosin muuttuneet, sisätiloissa alkuperäisinä ovat säilyneet lähinnä vain porraskäytävät, jossa on nähtävissä mosaiikkibetonilattiat ja -portaat sekä metalliset kaiteet. Toimitilat, postisalit, holvit, sellit ja henkilökunnan asunnot ovat purettu. Myös postin pääporras on uusittu pinoiltaan. Poliisin aulassa on betonimosaiikkilattia ja vanhat sisäovet sisäänkäynnissä.

Sisätiloja ei tarkastettu kattavasti, lähinnä vain porrashuoneet ja vanha postisali.

Jari Heiskanen

4.1.1 Kulttuurihistorialliset arvot: Posti- ja poliisi- talo 1950

- Rakennuksella on historiallisia, rakennushistoriallisia ja kaupunkiku-
vallisia arvoja
 - Valkeakosken uusi keskusta, sotien jälkeinen modernismi
 - rakennuksen 3- ja 4-kerroksiset osat noudattavat Heimo
Kautonen 1940 laatimaa asemakaavaa
 - Julkinen rakentaminen, valtionhallinnon laajenevan välipor-
taan rakentaminen
 - Tunnettu, koko kansan rakennus, monipuoliset palvelut. Jul-
kinen käyttö jatkunut 70 vuotta.
 - Osa valtion laajaa sotien jälkeistä rakennusohjelmaa, Raken-
nushallituksen yksilöllinen suunnittelu, yliarkkitehti Antero
Pernaja, jälleenrakennusaika, hyvinvointiyhteiskunnan suun-
nittelu ja rakentaminen.
 - Edustava 1940-luvun arkkitehtuuri, pehmeä funktionalismi,
harjakatto, rapatut julkisivut, metalliparvekkeet, aukkojulkis-
sivu, johon yhdistetty funktionalismin piirteitä ovat klinkke-
reillä korostetut portaalit ja leveä erkkeri nauhaikkunoineen
sekä rakennuksen pyöristetty koilliskulma.
 - Osa Valtakadun yhtenäistä, 1950-luvun rakennuskantaa ja
katukuvaa

- Rakennuksen sisätilat saneerattiin 1985–1987 musiikkiopiston ja
kuvataidekoulun käyttöön, huonejako ja sisäpinnat ovat tältä ajalta.
- Rakennuksen edustavien julkisivujen keskeiset ominaispiirteet ovat
säilyneet.
- Keskeinen osa sodan jälkeen rakennettua Valtakadun ja Valkeakos-
kenkadun puistokatujen katukuvaa ja Keskusaukiota.
- Osa maakunnallisesti arvokasta rakennettua ympäristöä,
Valkeakosken keskusta, erikseen on mainittu mm. Keskusaukio ja
Postitalo.



4.2 Kauppalan I ja II osan asemakaava, Heimo Kautonen 1940

Valkeakosken pohjoinen keskusta, Valtakatu ja Keskusaukio perustuvat arkkitehti Carolus Lindbergin Valkeakosken kauppalan (1925) ja Heimo Kautosen pohjoisen keskustan (1940) asemakaavoihin, joilla vanhasta Särpyän- ja Tallinmäen vapaasti kasvaneesta mökkien, kujien ja mäkien tehdasyhdyskunnasta järjestettiin, saneerattiin ja tasoitettiin sodan jälkeen moderni keskusta-alue.

- Keskustan saneeraus, pääkaduksi suunnitellun Valtakadun ja sen aukoiden rakentaminen alkoi 1947, katuun liittyvä uusi Valkeakosken silta valmistui 1939. Valtakadun asuin- ja liikerakennukset valmistuivat pääosin 1950-luvulla, pienempi osa 1960-luvulla.
- Valtakatu suunniteltiin kauppalan pääkaduksi, sen asemaa ja uutta keskustaa korostettiin kaavassa aukioilla, puistoistutuksilla ja kolmikerroksisilla rakennuksilla, aukoiden, Keskusaukion ja Rantatorin yhteydessä oli kaavassa nelikerroksisia rakennuksia.
- Posti- ja poliisitalo valmistui 1950 Keskusaukion varrelle, rakennus onkin vastapäisten työväentalon ja tornitalon ohella keskeinen osa Valtakadun sodan jälkeistä, käsityönä syntynyttä kaupunkikuvaa.
- Vanhasta yhdyskunnasta on säilynyt vain Keskusaukion koillispuolelle sijoittuva paperitehtaan Seuratalo (1900).
- Kautosen keskustan asemakaavassa oli selkeä toimintojen ja rakennustyyppien erittely. Kolmikerroksisten kerrostalojen Valtakatu jakaa keskustan I ja II kauppalanosaan. Tehtaan puolella olevaan I kaupunginosaan tuli matalimpia, kaksikerroksisia asuinrakennuksia ja Valtakadun pohjoispuolelle, II kauppalanosaan omakotitalokortteleita, jotka rajautuivat reunoilla laajaan julkisen rakentamisen alueeseen sekä urheilupuistoon. Epäsäännöllisten kortteleiden keskiosat varattiin puistoiksi.
- Kautosen asemakaava, kadut, kerrostalot, omakotitalot ja julkisen rakentamisen alueet toteutuivat pääpiirteissään 1960-luvun loppuun mennessä.
- Keskustan muutokset alkoivat 1970- ja 80-luvulla kun kaupan ja liikenteen kasvavat tarpeet alkoivat näkyä syvärunkoisina, korttelin täyttävinä rakennusmassoina, jotka sijoittuivat Valtakadun päihin. Myös 1950- ja 1960-luvun eheät, yhtenäiset julkisivut muuttuivat niissä monimuotoisemmiksi, Valtakadun asema pääkatuna muuttui kun osa siitä muutettiin kävelykaduksi ja liikenne ohjattiin keskustan ohitustielle, uudelle Tehtaankadulle. Kaavassa Valtakadun vastapainona olleet omakotikorttelit alkoivat muuttua jo tällöin kerrostalokortteleiksi.
- Keskustan rakennuskannan muutos on jatkunut ja voimistunut 2000-luvulla, Valtakadun pohjoispuolella on Salonkadun omakotitalot ovat purettu ja korvattu pienkerrostaloilla, jolloin Valtakadun kaavallinen, hierarkkinen asema on muuttunut ja katoamassa.

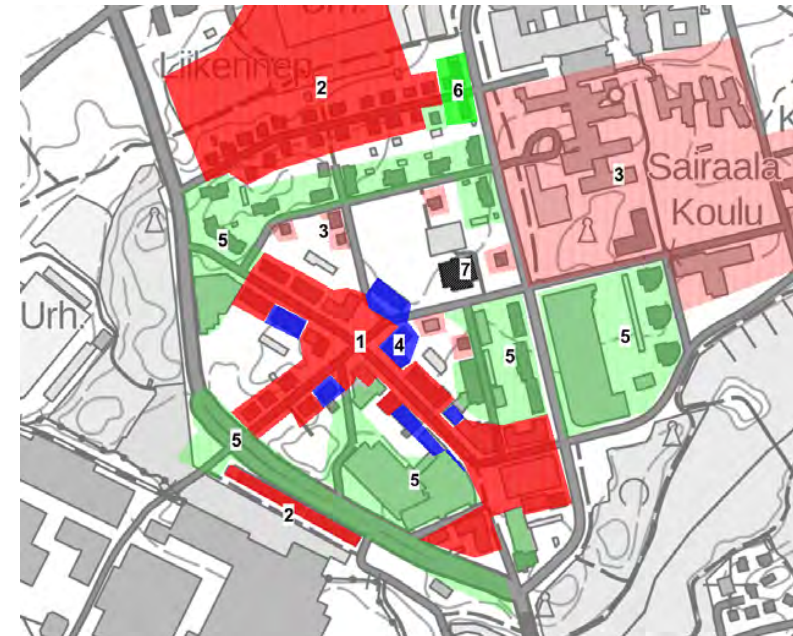
- Kautosen asemakaavaa ja sodan jälkeistä rakentamista edustaa enää lähinnä Valtakadun keskiosat, Keskusaukion ympäristössä, osa Rantatoria sekä keskustan pohjoisreuna, jossa Särpimäenkadun varrella on säilynyt alkuperäiseen asemakaavaan kuulunutta omakoti-asutusta. Eteläpuolella ovat säilyneet rivitalot ns. Syöksytalot, mutta niiden takapihalle linjattu uusi ja leveä pääväylä, Tehtaankatu ja pysäköintitalo leikkaavat ne irti vanhasta keskustamaisesta.
- Keskustan kortteleihin vuoden 1940 asemakaavaan liittyvä hierarkia ja eri talotyyppien käyttö on monin osin kadonnut, kun Valtakadun päihin sijoittuneet ostoskeskukset ja uudet kerrostalot eivät enää ole noudattaneet vanhempaa rakennustapaa tai mittakaavaa. Keskustan kortteleiden omakotitontteja on myös muutettu pienkerrostaloille, jolloin Valtakadun asema on heikentynyt.
- Valtakadun ja Valkeakoskenkadun rapatut asuin- ja liikeyrakennukset muodostavat keskeisen osan Kautosen asemakaavaa. 1960-luvun nauhajulkisivuiset, tasakattoiset elementtitalot sopeutuvat vielä vanhaan mittakaavaan ja. Myöhempi rakentaminen ei niinkään.



4.2.1 Kulttuurihistorialliset arvot: I ja II kaupan osan asemakaava 1940

- Keskustan asemakaavan ominaispiirteet on säilynyt hyvin vain Valtakadun, Valkeakoskenkadun ja Särpimäenkadun osalta. Niiden välialueet ja päät ovat muuttuneet ja muuttumassa merkittävästi.
- Valtakadun ja Valkeakoskenkadun rapatut asuin- ja liikerakennukset muodostavat keskeisen osan Kautosen asemakaavaa. 1960-luvun nauhajulkisivuiset, tasakattoiset elementtitalot sopeutuvat vielä vanhaan mittakaavaan. Myöhempi rakentaminen ei niinkään.
- Asemakaavan keskeisiä ominaispiirteitä, arvoja:
 - Korttelijako
 - Valtakadun puistokatu ja aukiot, 1950-luvun rapatut kolmi-kerroksiset asuin- ja liikerakennukset sekä aukoiden korostaminen korkeammilla rakennuksilla
 - Pientaloalueet, lähinnä enää Särpiänmäentien varrella
 - Valkeakoskenkadun puistokatu ja 1950-luvun kaksikerroksiset asuin- ja liikerakennukset
 - Historiallisia kiintopisteitä ovat asuin- ja liikerakentamisen ohella julkisluonteiset, aukioihin liittyvät yhteisölliset rakennukset mm. posti- ja poliisitalo, työväentalo
 - Koilliskulman julkisen rakentamisen alue

1940 asemakaava ja rakennuskerrostumat



Säilyneet osat v. 1940 asemakaavassa, punaisella rasterilla sodan jälkeen, Kautosen kaavan mukaan toteutuneita rakennuksia, sinisellä vielä samaan mittakaavaan perustuvia 1960-luvun rakennuksia, vaaleanpunaisella fragmentteja ja kaavaan perustuva julkisen rakentamisen alue. Vihreällä muuttuneet alueet ja rakennukset. Numerot kts. sivu 17.

4.3 Suositukset

Entisellä Posti- ja poliisitalolla on keskeinen asema Carolus Lindbergin ja Heimo Kautosen asemakaavoihin pohjautuvissa Valtakadun ja Keskusaukion katutilassa. Rakennushallituksen suunnittelema ja rakennuttama, julkisivuiltaan edustava ja ominaispiirteensä säilyttänyt rakennus tulisi säilyttää sotien jälkeisen kaupunkikuvan ja sen edustavien rakennusarvojen säilyttämiseksi. Rakennuksen julkisivut, ominaispiirteet tulisi säilyttää. Rakennus on nyt ollut julkisessa käytössä jo 70 vuotta, käytön jatkamista vastaavassa käytössä suositellaan. Rakennuksen korvaamista uudisrakennuksella ei suositella.

3. Lähteet

Kirjallisuus:

Manninen Markus, Valtion virastotalot 1809–1995

Vuorinen Olli, Valkeakosken historia 2.

Kasvun vuosikymmenet, Vammala 1995.

Suomen rakennushallinto 1811–1961, Helsinki 1967.

Inventoinnit, lausunnot, selvitykset:

Kuntotutkimus, Musiikkiopisto/kuvataidekoulu, Valtakatu 20,

Hämeen rakennustutkimus 2015

Kantavien rakenteiden kuntotutkimus ja kantavuusselvitys, Val-

takatu 20, Inspecta 2016.

Pirkanmaan arvokkaat rakennetut ympäristöt, Pirkanmaan

liitto, Lasse Majuri 2016.

Valkeakoski, Rakennetun ympäristön selvitys keskustan osayleiskaavaa varten, ote raportista FCG suunnittelu ja tekniikka Oy 2016.

Valkeakoski, Valtakatu 20 asemakaavamuutoksen osallistumis- ja arviointisuunnitelma, Pirkanmaan maakuntamuseon lausunto, DIAR 335/2019.

Valtakatu 20, Arvio rakennuksen kunnosta ja korjauskelpoisuudesta, lausunto 23.7.2020, Raimo Koreasalo DI(RAK)

Valtakatu 20 asemakaavan tarkistus; Valkeakosken kaavoituspäällikön lausunto, Alf Lindström 2020.

Kittilän kirkonkylän osayleiskaavan rakennuskulttuuriselvitys, Lauri Putkonen 2009, FCG Planeko Oy. Kittilän posti- ja poliisitalo 1948.

Arkistoaineisto:

Valkeakosken kaupunginarkisto:

Valkeakosken kauppalan I:n ja II:n kauppalanosan asemakaavan muutos, ark. Heimo Kautonen. Hyväksytty Valkeakosken kauppalan valtuuston kokouksessa 30.12.1940.

Valtakatu 20, muutospiirustukset, pohjapiirustukset. Valkeakosken kaupunki, Tekninen virasto, Arkkitehtiosasto, Juhani Kivinen 27.8.1984.

Korttelin Kaavamuutos 1984, Maija Ståhle.

Carolus Lindberg, Valkeakosken kauppalan asemakaava 1925, 1929, Valkeakosken kaupunki

Jalmari Maunula, kartta: Valkeakosken kylä 1907, Valkeakosken kaupunki

Kansallisarkisto:

Valkeakosken posti- ja poliisitalo, pääpiirustukset, pohjat, leikkaus ja julkisivupiirustukset sekä työselostus, Rakennushallitus, Antero Pernaja, Erkki Huttunen.

Valkeakosken Kotiseutuarkisto:

historiallisia valokuvia

Peruskartat

Peruskartta 1956, MML

Peruskartta 1976, MML

Peruskartta 1997, MML

Peruskartta 2020, MML

Verkkolähteet:

Rakennushallituksen kertomus vuodelta 1948, 1949, 1950 XVI

Valtion rakennushallinto, Helsinki 1949, 1951