
RAKENNUSHISTORIASELVITYS

NOKIAN UIMAHALLI



**SWECO INFRA & RAIL OY
TAMPERE**

20.11.2020

Sisällysluettelo

1	JOHDANTO	2
1.1	Selvityksen kohde	3
1.2	Selvityksen tausta ja tavoitteet.....	4
1.3	Selvityksen sisältö ja inventointimenetelmät.....	5
1.4	Selvityksen rakenne	6
2	NOKIAN UIMAHALLI OSANA YMPÄRISTÖÄÄN	6
2.1	Arkkitehtuurin kehitys ja ominaispiirteet 1960–1970 -luvuilla	6
2.2	Alueen kehityshistoria	7
2.3	Nokian uimahalli arvokohteena	10
2.4	Alueen kaavatilanne	12
3	UIMAHALLIN HISTORIAN PÄÄVAIHEET	13
3.1	Rakennus alkuperäisessä asussaan	13
3.1.1	Arkkitehti	13
3.1.2	Rakennuksen ulkoasu ja julkisivut	13
3.1.3	Rakennuksen pohjaratkaisut ja tilojen jakautuminen.....	16
3.1.4	Rakenteet.....	21
3.1.5	Pintarakenteet, rakennusosat ja yksityiskohdat.....	22
3.2	Keskeiset korjaukset ja muutokset	25
3.2.1	Muutostyöt 1976	25
3.2.2	Muutostyöt 1983.....	26
3.2.3	Muutostyöt 1984.....	28
3.2.4	Muutostyöt 1987.....	28
3.2.5	Muutostyöt 1990.....	29
3.2.6	Muutostyöt 1994.....	30
3.2.7	Peruskorjaus ja laajennus 2002.....	31
3.3	Rakennuksen nykytilanne	37
3.3.1	Rakennuksen ulkoasu ja julkisivut	37
3.3.2	Rakennuksen pohjaratkaisut ja tilojen jakautuminen.....	40
3.3.3	Rakenteet.....	44
3.3.4	Pintarakenteet, rakennusosat ja yksityiskohdat.....	45
4	JOHTOPÄÄTÖKSET JA ARVOTTAMINEN	52
4.1	Arvottamisen perusteet	52
4.2	Uimahallin tilojen, rakenteiden ja rakennusosien säilyneisyys	54
4.2.1	Säilyneisyyden arviointi	54
4.2.2	Rakennuksen ulkoasu ja julkisivut	55
4.2.3	Sisätilat.....	58
4.3	Kohteelle ominaiset arvot	60
4.3.1	Historialliset arvot	62
4.3.2	Rakennushistorialliset ja rakennustaiteelliset arvot	62
4.3.3	Maisemalliset arvot.....	64
	LÄHTEET	64
	Kirjalliset lähteet ja internet-lähteet	64
	Piirustukset	65

1 JOHDANTO

Nokian uimahalli sijaitsee Poutunpuiston eteläpuolella Nokian kaupungin keskusta-alueella, osoitteessa Välikatu 24. Rakennus on valmistunut vuonna 1976 ja sitä on laajennettu vuonna 2002. Samalla on tehty peruskorjauksia.

Nokian uimahalli sijoittuu maakunnallisesti merkittävän rakennetun kulttuuriympäristön *Nokian asemanseutu ja asuinalueet* ja valtakunnallisesti merkittävän rakennetun kulttuuriympäristön *Nokian teollisuuslaitokset* väliselle alueelle.

Nokian uimahallin rakennushistoriaselvitys liittyy Nokian keskusta-alueen modernin rakennuskannan inventointiin. Rakennushistoriaselvityksen tavoitteena on rakennuksen dokumentointi, joka koostuu kohteen historian ja nykytilanteen selvityksistä sekä niiden pohjalta tehdyistä johtopäätöksistä. Selvityksessä kuvaillaan rakennukselle alkujaan tyypilliset piirteet, nykytilanne, rakennuksessa ajan mittaan tehdyt muutokset sekä rakennuksen ja sen tyylipiirteiden, rakenteiden ja rakennusosien säilyneisyys.

Johtopäätöksiä tuodaan esille rakennukselle, sen sisätiloille ja yksityiskohdille tyypilliset ominaispiirteet ja arvot. Selvityksessä arvioidaan myös rakennuksen vaikutuksia aluekokonaisuudelle ominaisiin arvoihin.

Rakennushistoriaselvityksen lähteinä ovat olleet kohdetta koskevat piirustusaineistot; alkuperäiset arkkitehtisuunnitelmat ja eri aikoina laaditut muutos- ja korjaussuunnitelmat, sekä rakennusta koskeva kuntotutkimusraportti ja muut aiemmin laaditut selvitykset. Aineistoja ovat täydentäneet eri aikoina otetut valokuvat rakennuksesta ja sen ympäristöstä. Aineistot on saatu Nokian kaupungilta. Rakennus on inventoitu paikan päällä 8.10.2020.

Rakennushistoriaselvityksen ovat laatineet arkkitehti Anna-Maria Latosaari ja arkkitehti Maritta Heinilä Sweco Infra & Rail Oy:stä. Selvitys on tehty Nokian kaupungin toimeksiantona. Valokuvat on ottanut Anna-Maria Latosaari, mikäli kuvatekstissä ei toisin mainita.

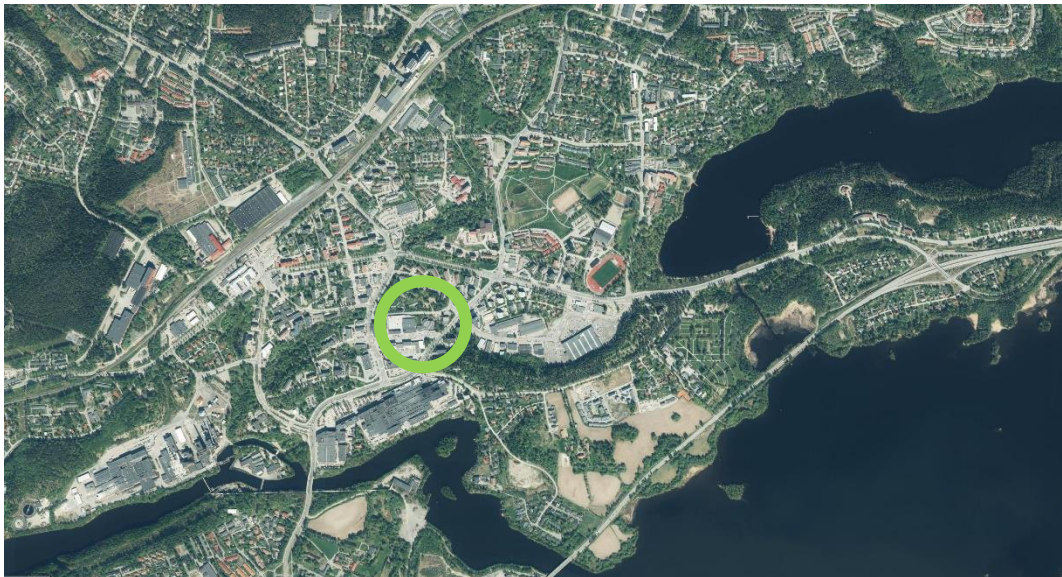
1.1 Selvityksen kohde

Nokian uimahalli sijaitsee Nokian kaupungin keskustassa, joka on alkanut rakentumaan nykymuotoonsa vuoden 1961 asemakaavan vahvistuttua.

Nokian uimahalli on valmistunut vuonna 1976. Sen on suunnitellut arkkitehti Raimo S.O. Valjakka. Vuonna 2002 uimahallia on laajennettu terapia-allasosastolla, jonka on suunnitellut arkkitehti Marjatta Hara-Pietilä.



Vuonna 1976 valmistuneen uimahallirakennuksen länsisiipi kuvassa oikealla ja vuonna 2002 valmistunutta laajennusosaa vasemmalla.



Uimahallin sijainti kaupunkirakenteessa. (Ortokuva MML paikkatietoikkuna).



Uimahalli osana ympäristöään. (Taustakartta MML paikkatietoikkuna).

1.2 Selvityksen tausta ja tavoitteet

Rakennushistoriaselvitys liittyy Nokian keskusta-alueen modernin rakennuskannan inventointiin. Tarkoituksena on dokumentoida rakennuksen säilyneisyyttä rakennushistoriaselvityksen avulla.

Selvitystyön taustalla on Nokian keskustan kehittämissuunnitelma, jota kaupunki on aloittanut toteuttamaan.

Rakennushistoriaselvityksessä tavoitteena on kartoittaa uimahallin historia ja nykytilanne, sen ominaispiirteet, säilyneisyys ja arvot. Selvityksen johtopäätökset ja arvottaminen toimivat jatkosuunnittelun ja päätöksenteon pohjana.

Rakennushistoriaselvityksessä esitetään rakennuksen historia ja rakennuksen kuvaus. Selvityksessä kuvaillaan rakennukselle alkujaan tyypilliset piirteet, rakennuksessa ajan mittaan tehdyt muutokset, rakennuksen nykytilanne sekä rakennuksen ja sen tyylipiirteiden, rakenteiden ja rakennusosien säilyneisyyttä. Johtopäätöksinä tuodaan esille rakennukselle, sen sisätiloille ja yksityiskohdille tyypilliset ominaispiirteet ja arvot.

Nokian uimahalli jää maakunnallisesti ja valtakunnallisesti merkittäviksi määriteltyjen rakennetun kulttuuriympäristön aluekokonaisuuksien ulkopuolelle. Alueen pohjoispuolelle rajautuu maakunnallinen *Nokian asemanseutu ja asuinalueet* -alue ja eteläpuolelle valtakunnallinen *Nokian teollisuuslaitokset* -alue. Uimahallin arvottamisen yhteydessä arvioidaan myös rakennuksen merkitystä näissä aluekokonaisuuksissa.

Lähialueiden ominaispiirteitä ja arvoja on tarkasteltu aiemmin laadituissa selvityksissä. Ympäristön kehityshistorian ja nykytilanteen kuvaus jää siten tässä selvityksessä vähäisemmäksi ja keskitytään pääasiassa uimahallin ominaispiirteiden ja arvojen selvittämiseen.

1.3 Selvityksen sisältö ja inventointimenetelmät

Työn sisällöstä ja tavoitteista on sovittu aloituskokouksessa Nokian kaupungin edustajan kanssa 24.9.2020. Koska uimahallin ympäristöstä on jo aiemmin laadittu kattavat inventoinnit, keskitytään rakennushistoriaselvityksessä rakennukseen, sen sisätiloihin sekä detaljeihin.

Rakennushistoriaselvitys perustuu rakennusvalvonnan arkistomateriaaliin, rakennuksen dokumentointiin paikan päällä sekä Nokian kaupungin edustajien kanssa käytyihin keskusteluihin. Johtopäätöksiä varten on vertailtu arkistomateriaalia rakennuksen nykytilaan.

Selvitys koostuu tutkimus- ja inventointiosasta ja niiden pohjalta laaditusta säilyneisyyden arvioinnista ja arvottamisesta. Selvityksen sisältö pohjautuu Museoviraston ohjeisiin rakennushistoriallisen selvityksen sisällöstä, tavoitteista ja toteutuksesta.

Selvityksessä on kuvailtu rakennus alkuperäisessä asussaan (julkisivut, pohjaratkaisut, rakenteet ja yksityiskohdat). Rakennuslupakuvien, valokuvien ja muun saatavilla olleen aineiston pohjalta on selvitetty miten, milloin ja miksi rakennusta on muutettu. Tärkeimpinä lähteinä ovat olleet alkuperäiset rakennuslupakuvat sekä muutos- ja laajennussuunnitelmien piirustukset.

Rakennuksen nykytilanne on kuvailtu paikan päällä tehdyn inventoinnin ja rakennuksen käyttäjien kerronnan pohjalta. Inventoinnissa on kiinnitetty huomiota keskeisten tilojen, rakenteiden ja rakennusosien säilyneisyyteen. Selvityksen johtopäätöksinä on tuotu esiin keskeiset rakennukseen ja sen tiloihin, rakennusosiin, rakenteisiin, kiinteään kalustukseen, arkkitehtonisiin yksityiskohtiin ja pintarakenteisiin liittyvät arvot. Tärkeä osa selvitystä ovat inventoinnin yhteydessä otetut valokuvat, jotka kertovat havainnollisesti rakennukselle tyyppillisistä ominaispiirteistä.

Uimahallin lähiympäristön vaiheita on selvitetty pääasiassa olemassa olevien selvitysten pohjalta. Niihin kuuluvat lähialueille aiemmin laaditut selvitykset. Tärkeimpiä lähteitä ovat:

- *Nokia, Penttilänpuisto, Rakennetun kulttuuriympäristön inventointi*. Ramboll Finland Oy, 2018
- *Nokian Poutuntien maisema- ja kaupunkikuvallinen analyysi*. Sweco Ympäristö Oy, 2018
- *Pirkanmaan maakunnallisesti arvokkaat rakennetut kulttuuriympäristöt 2016*. Pirkanmaan liitto, 2016
- *Rakennusinventointi ja kulttuuriympäristöselvitys: Nokian Säästökeskus Oy, Kiinteistö Oy Poutunkulma ja Nokian Vuokrakodit Oy*. Airix Ympäristö Oy, 2012
- *Nokian kaupunki, Keskustan osayleiskaava, Kulttuuriympäristöselvitys*. Selvitystyö Ahola/Teija Ahola, 2010
- *Keskustan yleiskaavan muutosalueen muinaisjäännösinventointi*. Mikroliitti Oy/Tapani Rostedt ja Timo Jussila, 2010

Edellä mainittujen selvitysten lisäksi käytössä ovat olleet:

- *Nokian uimahalli, Altaiden betonirakenteiden kuntotutkimus*. A-Insinöörit 2015/ Kari Lehtola, Saija Varjonen, Saija Korpi ja Asta Jämsen

-
- *Nokian uimahalli, kuntotutkimustulosten esittely, Betonirakenteet. A-Insinöörit 2015/Kari Lehtola ja Saija Varjonen*

Uimahallin nykytilanteen dokumentointi on tehty paikan päällä 8.10.2020. Inventointi koostuu rakennuksen julkisivujen ja sisätilojen tarkastelusta. Inventointiin kuuluu myös rakennuksen ja sen rakenteiden, rakennusosien, pintamateriaalien ja yksityiskohtien dokumentointi valokuvaamalla. Rakennuksen ulkopuolisessa inventoinnissa on kiinnitetty huomiota rakennukseen kokonaisuutena sekä julkisivuihin ja niiden yksityiskohtiin. Sisätiloissa on tarkasteltu rakennuksen tilaratkaisuja, tilojen käyttötarkoituksia, rakennusosia, materiaaleja, kiinteää sisustusta sekä kalusteita ja varusteita niiden alkuperäisyyden näkökulmasta.

Rakennuksen vaiheisiin ja nykytilanteen analysointiin perustuen on selvitetty keskeisten huonetilojen, rakenteiden ja rakennusosien säilyneisyys ja rakennukseen liittyvät arvot. Tilojen ja rakennusosien säilyneisyyttä on arvioitu rakennuksen historiaan kuuluvien rakennuslupakuvien perusteella. Tilojen, pintarakenteiden, rakennusosien ja yksityiskohtien säilyneisyyttä on tarkasteltu myös rakennuksessa paikan päällä tehdyn nykytilanteen inventoinnin yhteydessä.

1.4 Selvityksen rakenne

Rakennushistoriaselvityksen ensimmäisessä luvussa, johdannossa, esitellään selvityksen tausta, tavoitteet, työtavat ja rakenne.

Toisessa luvussa käsitellään lyhyesti Nokian uimahallin rakennusta osana ympäristöään. Tarkastelu tukeutuu olemassa oleviin selvityksiin ja arkkitehtuurin kehitykseen ja ominaispiirteisiin 1960–1970 -luvuilla.

Selvityksen kolmannessa luvussa selostetaan uimahallin historian päävaiheet ja kuvaillaan rakennus alkuperäisessä asussaan, rakennuksessa ajan mittaan tehdyt keskeiset muutokset ja korjaukset sekä rakennuksen nykytilanne. Rakennuksen alkuperäisen asun kuvaus on laadittu alkuperäisten rakennuslupakuvien pohjalta. Keskeiset muutos- ja korjaustyöt on selvitetty rakennusvalvonnan arkistomateriaalin avulla.

Rakennuksen nykytilanteen kuvaus perustuu paikan päällä lokakuussa 2020 tehtyyn inventointiin.

Neljännessä luvussa esitetään rakennuksen historian ja nykytilanteen perusteella tehdyt johtopäätökset, kohteen rakenteellinen ja rakennustaiteellinen autenttisuus ja säilyneisyys, kohteen kulttuurihistoriallinen merkittävyys sekä kohteelle tyypilliset arvot.

2 NOKIAN UIMAHALLI OSANA YMPÄRISTÖÖN

2.1 Arkkitehtuurin kehitys ja ominaispiirteet 1960–1970 -luvuilla

Suomalaisessa arkkitehtuurissa oli 1960-luvulta käynnissä sukupolvenvaihdos ja arkkitehtuuri nähtiin monumentaalisuden ja korkeataiteen sijaan olevan sosiaalisesti tasa-arvoista, rehellistä ja johdonmukaista. Arkkitehtuurissa arvostettiin modernismin ihanteiden mukaisesti tieteellisesti kehitettyjä mittajärjestelmiä ja standardoituja rakennusnormeja. Betonirakentamisen rakennustekniikka ja elementtirakentaminen kehittyivät. Rakennusten muoto

syntyi käyttötarkoituksen tarpeista tieteellisin mittajärjestelmin. Rakennuksissa yleistyi pilari-palkki -järjestelmään perustunut runkorakenne, jossa tilat jaettiin kevyiden ei-kantavien väliseinien avulla mahdollistaen rakennuksen helpon muunneltavuuden. 1970-luvulle tullessa rakennusten mittakaava kasvoi.

Rakentamisen kannalta mullistava oli vuonna 1973 alkanut energiakriisi, joka johti uusiin valtiojohtoisiin säädöksiin mm. ikkunoiden kokoa koskien. Rakentamisessa siirryttiin perinteisistä tiili- ja puurakentamisesta kantaviin betoni- ja teräsrakenteisiin ja paikallarakentamisesta tehdasvalmisteisten elementtien pystyttämiseen. Sekä 1960- että 1970-luvulla julkisivut olivat tyypillisimmillään valkoiseksi maalattuja, levyverhottuja tai tiilimuurattuja. 1970-luvulla puhtaaksimuurattu puna- tai kalkkihiekkatiili oli yleinen materiaali julkisivuissa, ja tiilimuuraus yhdistettiin usein maalattuun betonipintaan. Ikkunanpuitteet ynnä muut samankaltaiset osat käsiteltiin usein tummanruskealla puunsuoja-aineella. Ikkunat itse muuttuivat ruutuikkunoiksi, joissa oli tuuletusikkuna. Kattomuotoina suosittuja olivat pulpetti- ja tasakatto, jotka useimmiten päällystettiin huovalla tai pellillä.

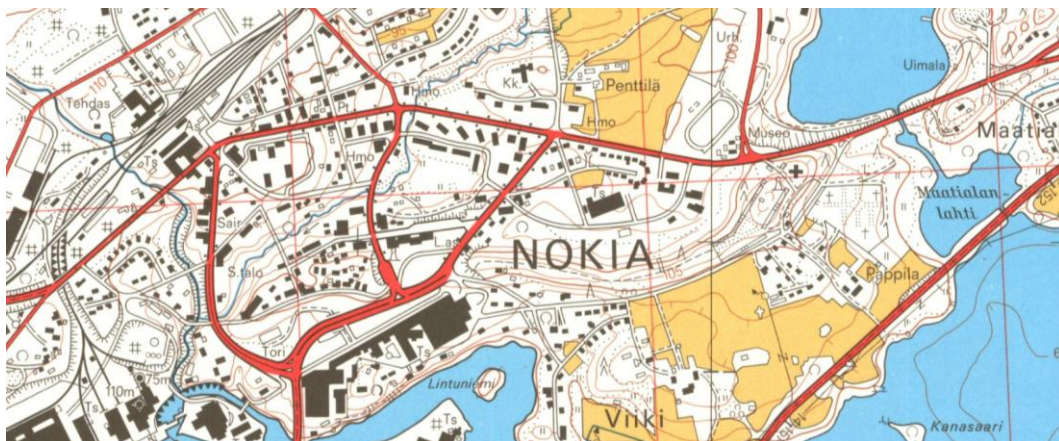
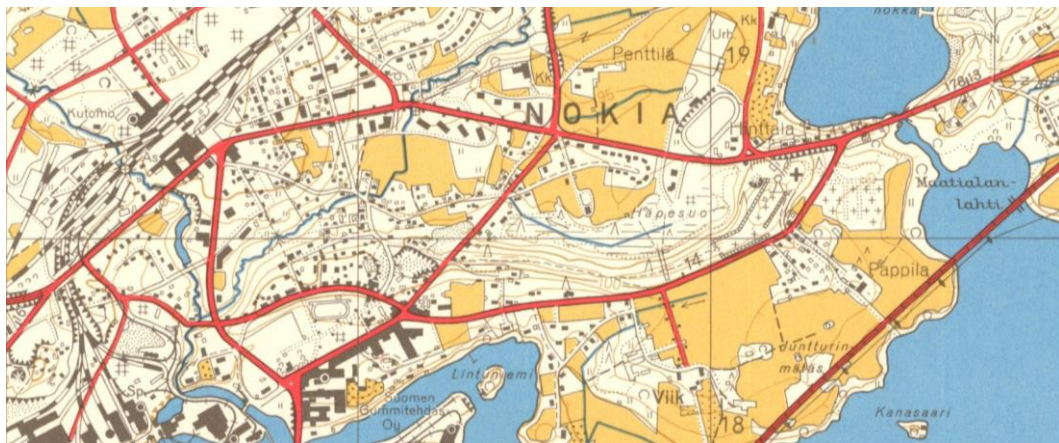
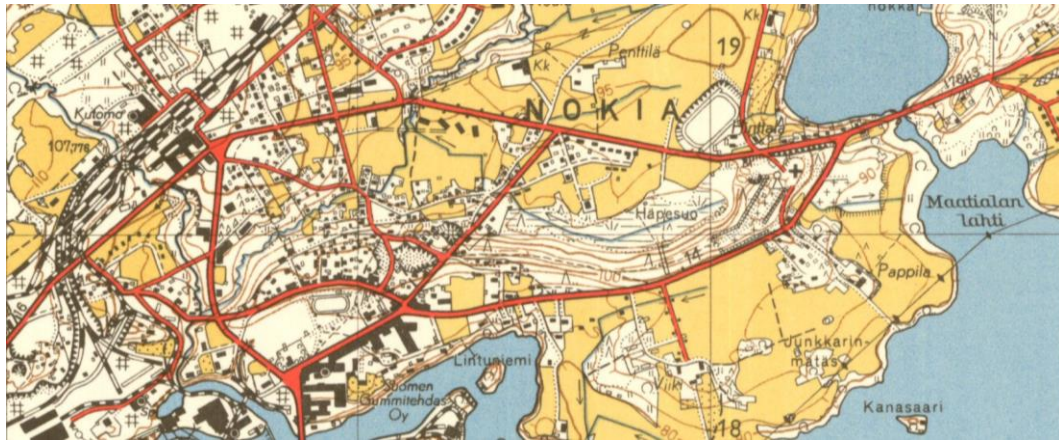
2.2 Alueen kehityshistoria

Uimahallin alueen kehittymistä havainnollistavat vuosien 1954, 1961, 1975, 1998 ja 2019 kartat sekä vuoden 2018 ortokuva.

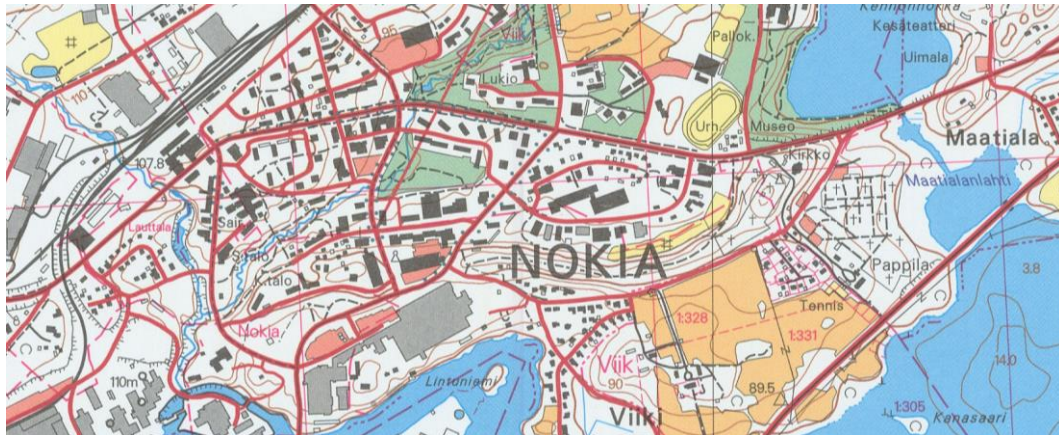
Nokian kauppalassa rakentamista ohjasi 1940-luvulta lähtien Otto-livari Meurmanin laatima, vuonna 1941 vahvistettu asemakaava. Nokian taajaman ja myös nykyisen liikekeskustan alueen rakennettu ympäristö on ollut pienimittakaavaista ja puutalovaltaista. Nokian valtatie rakennettiin 1930-luvun lopulla, ja sen varteen rakentuivat Nokian ensimmäiset kerrostalot.



Ote 24.11.1961 vahvistetusta, kauppalanarkkitehti Aarno Hakasen laatimasta Nokian kauppalan uuden liikekeskustan asemakaavasta (Nokian kaupunki, Keskustan osayleiskaava, Kulttuuriympäristöselvitys, Teija Ahola). Uimahallin paikalle on osoitettu vielä puistoa.



Uimahallia ympäröivät alueet vuosien 1954, 1961 ja 1975 kartoilla. Kartoilla näkyy mm. Välttien ja Härkitien kehitysvaiheet sekä rakennuskannan kehittyminen Härkitien, Pirkkalaistien, Välimäenkadun ja Tuuliharjunkadun välisellä alueella sekä laajemminkin Nokian nykyisen keskusta-alueen osalta. Uimahallia ei ole vielä rakennettu, mutta Välikadun rakenne on jo pitkälti muotoutunut vuoden 1975 kartalla. (Kartat MML Vanhat painetut kartat).



Uimahallia ympäröivät alueet vuosien 1998 ja 2019 kartoilla sekä vuoden 2018 ortokuvassa. Välitien alue ja Härkitien länsipuoli ovat muuttuneet tehokkaastikin rakennetuksi ympäristöksi, ja Nokian keskusta-alueen nykyinen rakenne on jo pitkälti muotoutunut. Kartoilta ja ortokuvasta on nähtävissä myös Nokian uimahalli sekä sen laajennusosa vuodelta 2002. (Kartat MML Vanhat painetut kartat ja MML Paikkatietoikkuna).

Vuoden 1941 asemakaava ei palvellut tarkoitustaan enää 1950-luvun loppupuolella, ja liiketilojen ja liikenteen tarpeita varten vahvistettiin uusi asemakaava vuonna 1961. Keskusta-alueen rakentuminen nykymuotoonsa alkoi.

Vuosien 1954 ja 1961 kartoilla Välttien ja Nokian nykyisen liikekeskustan alueet alkavat hahmottumaan. Rakennuskanta on edelleen pienimittakaavaista muutamia lähialueen rakennuksia ja etenkin Suomen Gummitehdas Oy:n tehdasalueen rakennuksia lukuun ottamatta.

Vuoden 1975 kartassa Nokian keskustan luonne on jo kaupunkimainen ja pääväylät ovat rakentuneet nykytilanteen mukaisiksi. Härkitien ja Välttien varrella rakennuskanta on muuttunut mittakaavaltaan suuremmaksi, ja alueen luonne liikekeskustan painopistealueena on vahvistunut. Nokian uimahalli ei ole vielä rakentunut.

2.3 Nokian uimahalli arvokohteena

Nokian uimahalli jää maakunnallisesti ja valtakunnallisesti merkittäviksi määriteltyjen rakennetun kulttuuriympäristön aluekokonaisuuksien ulkopuolelle. Alueen pohjoispuolelle rajautuu maakunnallinen *Nokian asemanseutu ja asuinalueet* -alue ja eteläpuolelle valtakunnallinen *Nokian teollisuuslaitokset* -alue. Uimahallin arvottamisen yhteydessä arvioidaan myös rakennuksen merkitystä näissä aluekokonaisuuksissa.

Uimahalli sijaitsee Nokian liikekeskustassa edustaen 1970-luvun urheilurakennusta ja Nokian keskusta-alueen punatiilijulkisivuista arkkitehtuuria. Nokian kaupungin tilaamassa keskustan osayleiskaavan kulttuuriympäristöselvityksessä (Teija Ahola, 2010) todetaan, että Uimahallirakennus liittyy 1960- ja 70-luvuilla toteutettuun ydinkeskustan uudistukseen, ja veistoksellinen katto kiinnittää huomion toimien pienimuotoisena maamerkinä.



Ote Nokian asemanseutu ja asuinalueet -ympäristöstä. (Kuvakaappaus Pirkanmaan maakunnallisesti arvokkaat rakennetut kulttuuriympäristöt 2016, 101). Uimahalli jää merkittävästi Nokianvaltatievarren alueen rakennuskulttuurin ydinalueen eteläpuolelle.

Pirkanmaan maakunnallisesti arvokkaat rakennetut kulttuuriympäristöt 2016 -selvityksen mukaan aluekokonaisuudelle *Nokian asemanseutu ja asuinalueet* tyypillisiä ominaispiirteitä ja arvoja ovat:

1. Teollisuusyhdyskunnan kokonaisuus, joka yhdessä RKY-alueen kanssa kuvastaa teollisuuden ympärille rakentuneen yhdyskunnan eri toimintoja. Yhdyskuntasuunnitteluun liittyvät arvot näkyvät keskustan muissakin elementeissä kuin kohteen rajauksen sisällä: esim. katujen linjaukset, puistot.
2. Ilmentää teollisuuden työväen asuinalueiden kehitystä 1910-luvulta 1960-luvulle, samaan aikaan kerrokselliseksi muodostunutta liike- ja palvelukeskusta, avoimeen korttelirakenteeseen ja sosiaaliseen asuntotuotantoon perustuvaa 50-luvun asuin- aluerakentamista viheralueineen.
3. Asuinalueissa näkyy selkeästi tehdasyhdyskunnan väestön hierarkia sekä tehtaan tukema ja osin hallinnoima asuminen.
4. Kylmänojan puiston näkymät, yhdessä urheilupuiston ja Vihnusjärven kanssa muodostavat merkittävän vihreän kaupunkimaiseman jatkumon.
5. Liittyy kiinteästi RKY-kohteisiin Nokian teollisuuslaitokset sekä Nokian kirkko ja Maatilan pappila.

Uimahallin merkitys *Nokian asemanseutu ja asuinalueet* -kokonaisuudessa linkittyy osittain kohtaan kaksi sen ollessa osa kerrokselliseksi muodostunutta liike- ja palvelukeskusta. Keskustan uudisrakentamisen myötä keskusta muuttui vaaleasävyiseksi, josta muutamat julkiset rakennukset erottuivat julkisivuiltaan punatiilisinä, mm. uimahalli. Uimahalli on myös osa ympäristöä, joka on rakentunut uusien katulinjausten varrelle.

Teija Aholan laatimassa Nokian keskustan kulttuuriympäristöselvityksessä viitataan, että liikekeskustan 1900-luvun jälkipuoliskon rakennuskannalla on merkitystä monipuolisen kaupunkiympäristön säilymisen kannalta. Uimahalli on säilynyt laajennusta lukuun ottamatta suuremmilta muutoksilta ja rakennuksen arkkitehtuuri tuo mielenkiintoisella tavalla esille aikakauden rakennustavan ominaispiirteitä muodossa, materiaaleissa ja tyyliässä.



Ote valtakunnallisesti arvokkaasta Nokian teollisuus- alueet -ympäristön rajauksesta. Uimahalli jää aluerajauksen pohjoispuolelle. (Kuva Museoviraston valtakunnallisesta karttapalvelusta)

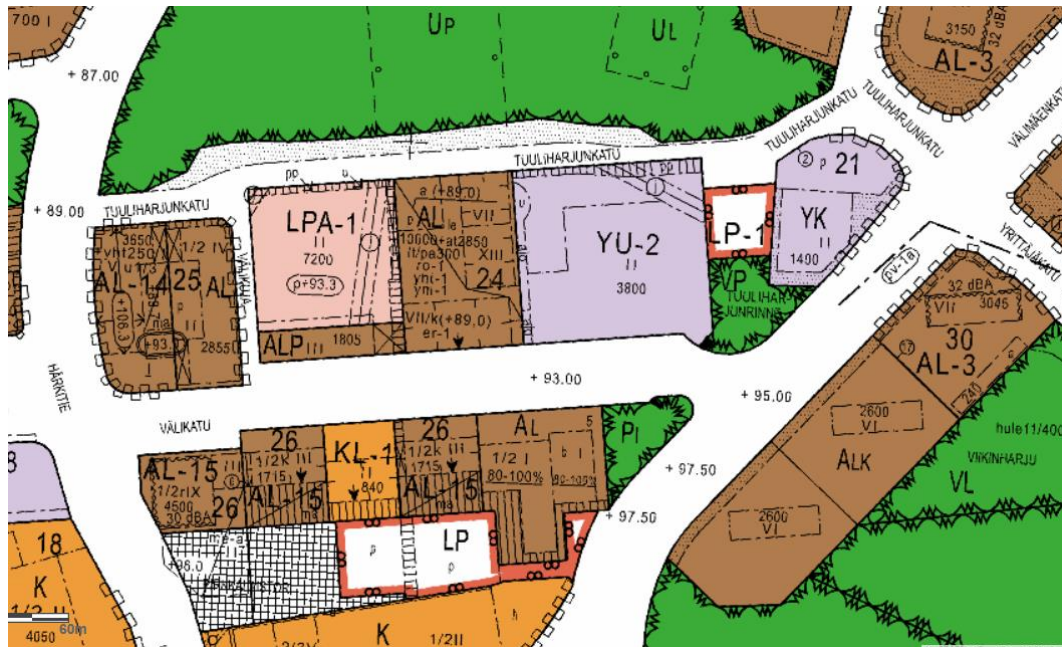
Nokian kumitehtaan rakennukset ovat laajentuneet vuosien saatossa ja ne muodostavat edelleen merkittävän punatiilisen kokonaisuuden, kun osa rakennusten julkisivuista avautuu kaupungin keskustaan.

Uimahalli linkittyy valtakunnalliseen *Nokian teollisuusalueet* -kokonaisuuteen julkisivumateriaalin osalta, mutta jää yksittäisenä rakennuksena melko irralliseksi tehdasalueiden kehityshistoriassa.

2.4 Alueen kaavatilanne

Uimahalli on osoitettu keskustan osayleiskaavassa kr-kohteena. Kaupunkikuvallisten arvoalueiden ulkopuolelta on osoitettu kulttuurihistoriallisesti merkittäviä rakennuksia uimahallin lisäksi mm. kaupungintalo ja Vanha-Vikkulan talo. Kohteiden suojelun tarve on selvitetävä rakennusta koskevan toimenpiteen tai asemakaavan yhteydessä.

Alueella on voimassa asemakaava vuodelta 2003.



Ote Nokian ajantasakaavasta. (Nokian kaupungin karttapalvelu, MML)

Uimahalli sijaitsee asemakaavan mukaisesti yleisten rakennusten korttelialueella ja on rakentunut 2-kerroksiseksi vuonna 1976 ajan hengen mukaisesti. Tontin suurin sallittu rakennusoikeus on 3 800 kerrosneliometriä, josta uimahalli valmistuttuaan käytti 3 230 k-m². Asemakaavan mukainen tontti sijaitsee katualueiden välissä rajautuen idässä puistoon ja pysäköintialueeseen, lännessä liikerakennusten korttelialueeseen.

Uimahallin länsipuolella on kaavoitettu asumista ja liiketilaa. Nokian keskustan osayleiskaava on vahvistettu vuonna 2012.

3 UIMAHALLIN HISTORIAN PÄÄVAIHEET

Uimahallirakennus on valmistunut vuonna 1976 modernin aikakauden rakennuksena. Rakennuslupa on myönnetty alkuperäisten piirustusten ja muiden asiakirjojen perusteella 2.5.1974. Ennen rakennusluvan myöntämistä on sisäasiainministeriö myöntänyt rakennukselle poikkeusluvan vuoden 1968 asemakaavasta poikkeamiseen. Uimahallin rakennuspaikka on ollut asemakaavassa pysäköimisaluetta, puistoa ja urheilutoimintaa palvelevaa korttelialuetta.

Vuonna 1975 on ollut jo tarpeen hakea rakennuslupaa rakentamisen aikaisille muutoksille. Rakennus on toteutunut pitkälti näiden piirustusten mukaisena. Rakennusvalvonnan arkitomateriaalista käy ilmi, että rakennuksen muutostöitä varten on haettu lupia vuosina 1976, 1983, 1984, 1987, 1990, 1994 ja 2001.

Rakennuksen peruskorjaus ja laajennus on valmistunut vuonna 2002. Laajennusosassa sijaitsee terapia-allasosasto, jossa on näyttävä lasijulkisivu. Vuoden 2002 jälkeen on tehty kuntotutkimuksia, mutta ei suurempia korjaus- ja muutostöitä.

3.1 Rakennus alkuperäisessä asussaan

3.1.1 Arkkitehti

Uimahallin on suunnitellut Mikkelissä syntynyt arkkitehti Raimo S.O. Valjakka (1931–2014). Valmistuttuaan arkkitehdiksi vuonna 1961 hän muutti Hyvinkäälle, ja hän tulikin tunnetuksi Hyvinkään kaupunkikuvan kehittäjänä sekä uimahallien suunnittelijana.

Yksi hänen keskeisimmistä suunnitelmistaan on Sveitsin uimala Hyvinkäällä, joka avattiin vuonna 1969 ja on Suomen suurin maa-uimamala–uimahalli. Suunnitelma palkittiin parhaasta urheilutilojen arkkitehtuurista.

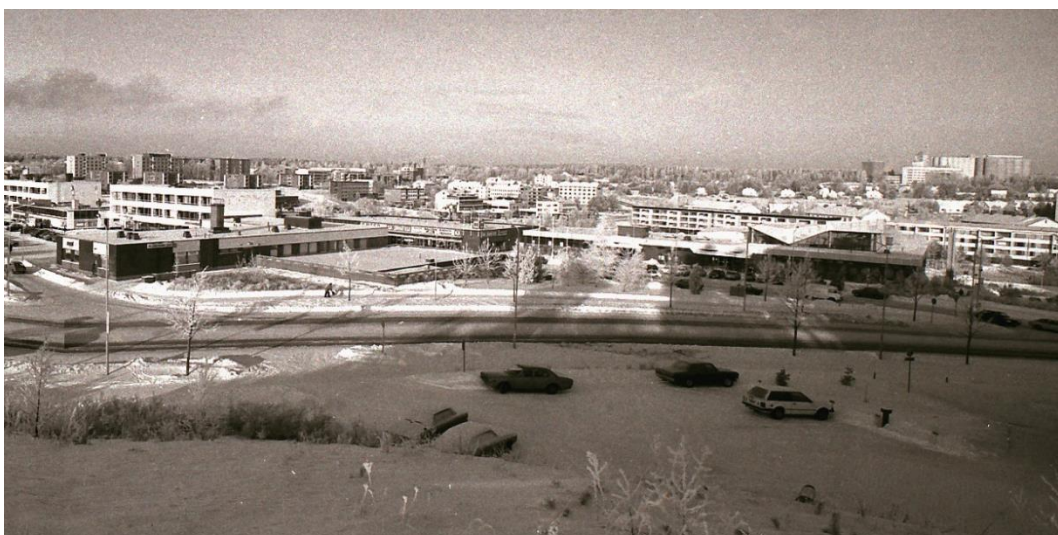
Muita hänen suunnitelmiaan ovat muun muassa Hyvinkään kaupungin pääkirjasto (1968), Hyvinkään Jussintorin kiinteistö (taidemuseo, 1982) yhdessä veljensä Ilmo Valjakan kanssa, Riihimäen urheilutalo (1967) ja Keravan uimahalli (1980). Raimo S.O. Valjakka opetti työnsä ohessa Teknillisessä korkeakoulussa kaksi vuosikymmentä tulevia arkkitehteja assistentin roolissa.

3.1.2 Rakennuksen ulkoasu ja julkisivut

Alkuperäisessä asussaan uimahalli edustaa tyyliltään modernia aikakautta. Modernille aikakaudelle tyypilliseen tapaan rakennuksen aukotukset muodostavat julkisivuun nauhamaisen elementin, mikä ei kuitenkaan toistu systemaattisesti kaikissa julkisivuissa. Rakennuksen Välitien puoleisessa julkisivussa tulee parhaimmin esiin ajalle tyypillinen horisontaalisuuteen pyrkivä ilme. Rakennus sijaitsee rinteisessä maastossa, ja massoittelussa on otettu maaston muotojen lisäksi huomioon rakennuksen suhde lähiympäristöönsä. Julkisivujen luonteet ovat siten keskenään erilaiset.

Rakennuksen muoto on pääasiassa suorakulmaisen selkeäpiirteinen lukuun ottamatta uima-allasosaston kattomuotoa, joka muodostaa näyttävän elementin niin julkisivuissa kuin

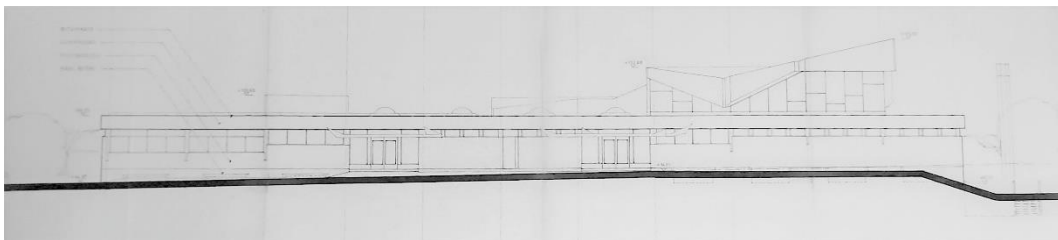
sisätiloissa sekä viiston seinälinjan allasosaston pääaltaan linjassa. Kaksikerroksisessa rakennuksessa on neliön muotoinen päämassa, josta on 45 asteen kulmassa viistetty yksi kulma. Päämassaan liittyy rakennuksen länsipuolella suorakaiteen muotoinen siipi. Päämassassa sijaitsevat mm. allasosasto, sauna- ja pesutilat sekä pukeutumistilat, läntisessä siivessä mm. kerho- ja toimistotiloja. Rakennuksessa on myös kellaritiloja teknisiä toimintoja varten.



Uimahallin pääsisäänkäynti ja eteläinen Välikadun julkisivu vuonna 1983. (Kuvat Tuomas Koponen, <https://oloneuvos.kuvat.fi/>)

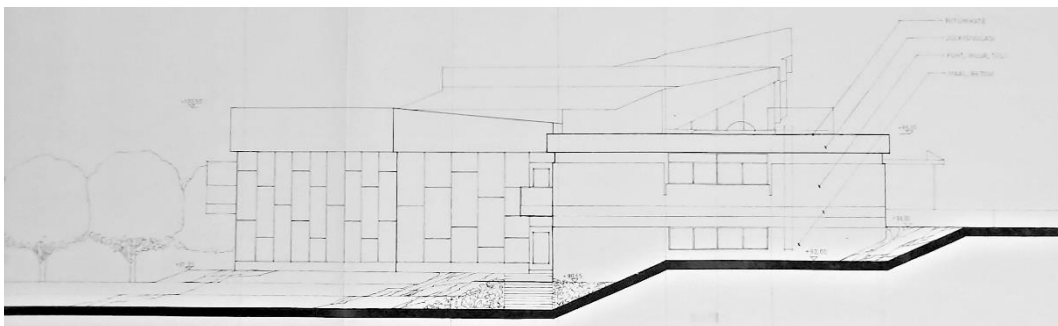
Rakennuksen pääjulkisivu avautuu etelään välikadun suuntaan. Välikadulle näkyy myös näyttävä kattorakenne ja sen aukotukset. Pääsisäänkäynnin yhteydessä on niin ikään näytävä katos osoittamassa kulkua rakennukseen. Materiaaleina julkisivuissa on käytetty puhtaaksi muurattua tiiltä, julkisivulasia, bitumihuopaa katemateriaalina ja maalattua betonia sokkeleissa ja välipohjissa.

Pääjulkisivun matalassa osassa korostuu horisontaalisuus ja aikakaudelle tyypilliset nauhaikkunat. Kontrastina nauhaikkunoille ovat allasosaston kattorakenteet, joissa on suorakulmaisuutta ja horisontaalisuutta rikkovia elementtejä, mutta myös yhteneviä pystylinjoja matalan osan nauhaikkunoihin. Mittasuhteiltaan rakennusmassat ja niiden osat ovat yhä horisontaaliset.



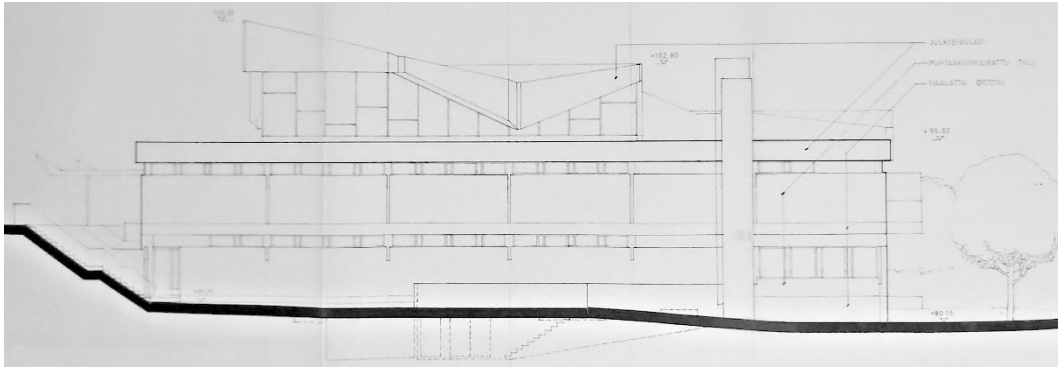
Julkisivu etelään vuoden 1974 lupakuvassa. Pääjulkisivun pituus on 66,7 metriä. (Kuva rakennusvalvonnan arkistokappaleesta)

Länteen liikekorttelin suuntaan avautuvassa julkisivussa yhdistyvät pääjulkisivun modernille aikakaudelle tyypillinen horisontaalisuus, joka korostuu länsisiiven päädyn aukotuksissa ja julkisivumateriaalien vaihtelussa, sekä allasosaston enemmän kuutiomainen ja vertikaalinen massoittelu pystysaumoineen. Allasosaston kattorakenne muodostaa kiinnostavan aaltoilevan rytmin, joka koostuu vertikaalisista osista kohoten näyttävästi kohti vasta.



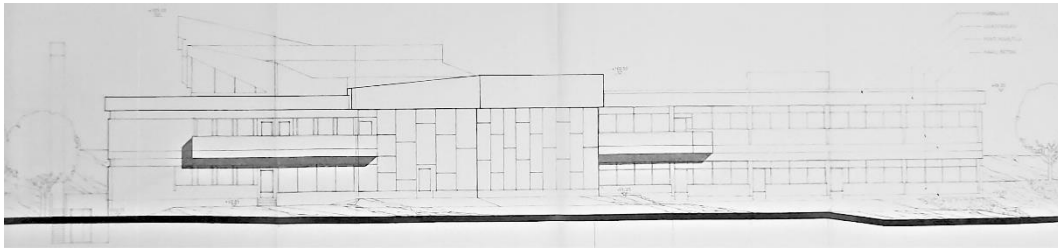
Julkisivu länteen vuoden 1974 lupakuvassa. (Kuva rakennusvalvonnan arkistokappaleesta)

Julkisivu itään avautuu suppealle puistokaistaleelle ja pysäköintialueelle, joiden itäpuolella on rakennettua korttelialuetta. Julkisivu on pääjulkisivun jälkeen eniten horisontaalinen ja aikakaudelle tyypillinen nauhamaisten ikkunoiden ja julkisivumateriaalin rytmityksen kautta. Allasosaston monumentaalinen kattorakenne korostuu, mutta yhdistyy taidokkaasti pystysaumojen rytmityksellä matalampaan osaan sommiteltuun ikkunajakoon.



Julkisivu itään vuoden 1974 lupakuvassa. (Kuva rakennusvalvonnan arkistokappaleesta)

Pohjoiseen Tuuliharjunkadun suuntaan avautuva julkisivu on itäisen julkisivun ohella yhdistelmä allasosaston kuutiomaista ja jaottelultaan vertikaalimaista ilmettä sekä matalampien osien nauhamaista ilmettä. Julkisivussa nauhamaisuutta korostavat ajalle tyypilliset pitkät parvekkeet.



Julkisivu pohjoiseen vuoden 1974 lupakuvassa. (Kuva rakennusvalvonnan arkistokappaleesta)

3.1.3 Rakennuksen pohjaratkaisut ja tilojen jakautuminen

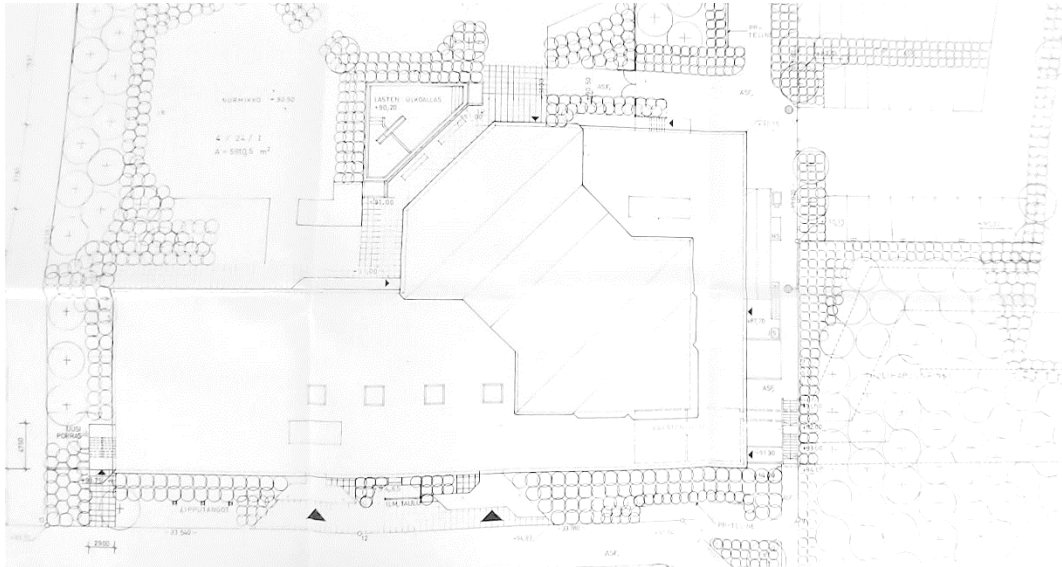
Uudisrakennuksen lupakuvissa uimahallin pohjaratkaisu on L-kirjaimen muotoinen lukuun ottamatta viistettyä ulkoseinää allasosasto luoteispäässä. Allasosaston jatkeeksi ja sen kattorakenteen muodon symmetriaa täydentämään on alkuperäisissä ja rakentamisen aikaisissa muotokuvissa suunniteltuna lasten ulkoallas, jota ei ole toteutettu.

Läntinen siipiosa on runkosyvyydeltään kapeampi suhteessa pohjoissakaraan, jossa sijaitsevat mm. puku-, pesu-, sauna- ja allastilat. osat liittyvät toisiinsa suorakulmaisesti ja liitoskohtaan yhdistyy allasosaston muuta rakennusta korkeampi tila, joka avautuu pohjoiseen. Allasosasto sitoo matalammat, suorakaiteen muotoiset siipiosat yhteen.

Pohjaratkaisussa korostuu rakennuksen sijoittuminen rinteeseen maastoon. Esimerkiksi pohjoissiipeen sijoittuvat pesutilat ovat kahdessa kerroksessa; naiset 1. kerroksessa ja miehet 2. kerroksessa. Keskeisten tilojen sijoittaminen kahteen kerrokseen luo mielenkiintoisia tilallisia kokemuksia korkean allasosaston ja siipien rajapinnassa. Toisesta kerroksesta pääsee seuraamaan allasosaston tapahtumia parviltä, jotka toimivat myös kulkuväylinä mm. pääaulasta pukutiloihin ja allasosasta näyttävään hyppytorniin.

Läntiseen siipeen, johon on myös oma sisäänkäyntinsä, sijoittuu 2. kerrokseen toimistotiloja ja 1. kerrokseen mm. painisali. Rakennuksen huoltoon tarkoitettut tilat ja väestösuoja

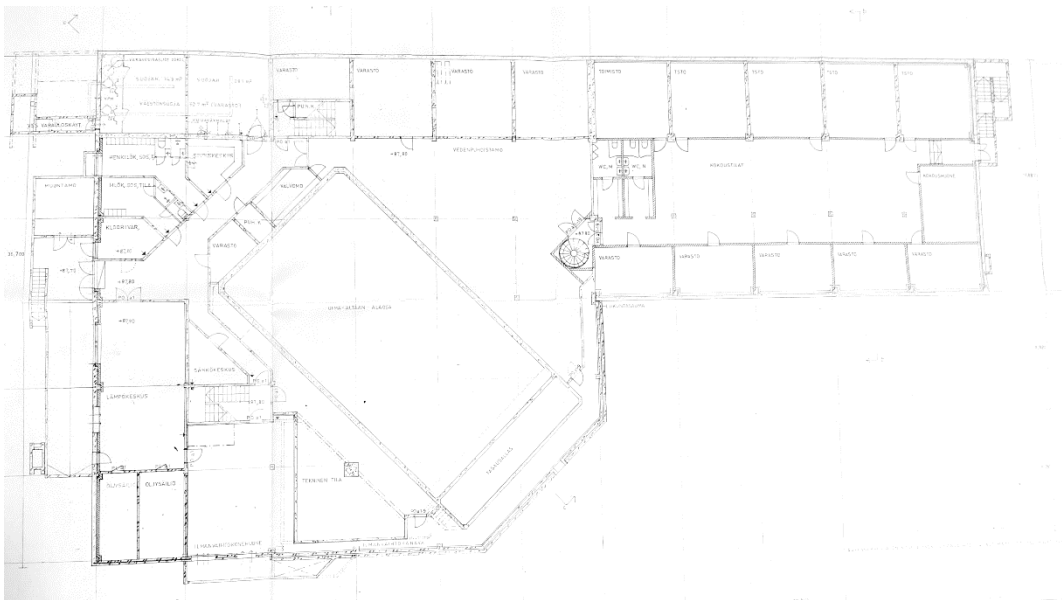
sijaitsevat kellarissa. Allastasossa sijaitsevat valvomo ja varasto- ja aputiloja uimahallin toiminnoille.



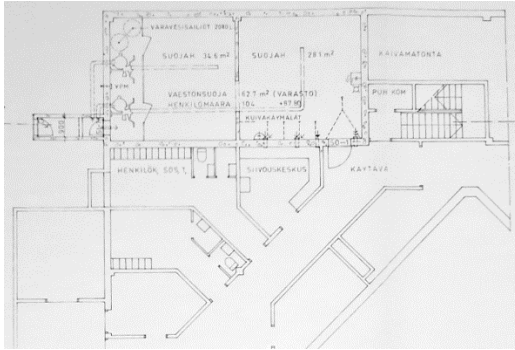
Asemapiirros vuoden 1975 lupakuvan mukaisena. (Kuva rakennusvalvonnan arkistokappaleesta)

Kellarikerros

Kellarikerroksessa on pääasiassa altaiden alaosat, varasto-, huolto- ja sosiaalityötiloja, teknisiä tiloja sekä väestösuoja.



Kellarikerroksen pohjapiirros vuoden 1975 lupakuvan mukaisena. Länsisiiven kerhotilat ja porrashuone Välikadulta kellariin on suunniteltu vasta myöhemmin. (Kuva rakennusvalvonnan arkistokappaleesta)



Pohjakuva väestösuojasta vuoden 1974 suunnitelman mukaan. (Kuva rakennusvalvonnan arkistokappaleesta)

Läntisen siiven kellaritilat eivät ole mukana vielä vuoden 1974 lupakuvissa. Läntisen siipiosan kellarikerrokseen on toteutettu kerhotiloja, joihin on oma sisäänkäyntinsä.

Kellarikerros palvelee 1. kerroksen tiloja ollen keskeisessä teknisessä roolissa rakennuksen pääkäyttötarkoituksen mukaisessa toiminnassa.

1. kerros

Ensimmäisessä kerroksessa sijaitsee rakennuksen keskeisin elementti eli uima-altaat; pääallas 25 x 12,5 metriä, 50 m²:n harjoitusallas ja kylmävesiallas. Pääallas on 45 asteen kulmassa rakennuksen siipiosien taitteessa. Harjoitusaltaan, kylmävesialtaan ja kuntosalin kolmiomainen muoto murtavat pääaltaan pohjaratkaisun linjoja takaisin suorakulmaan.

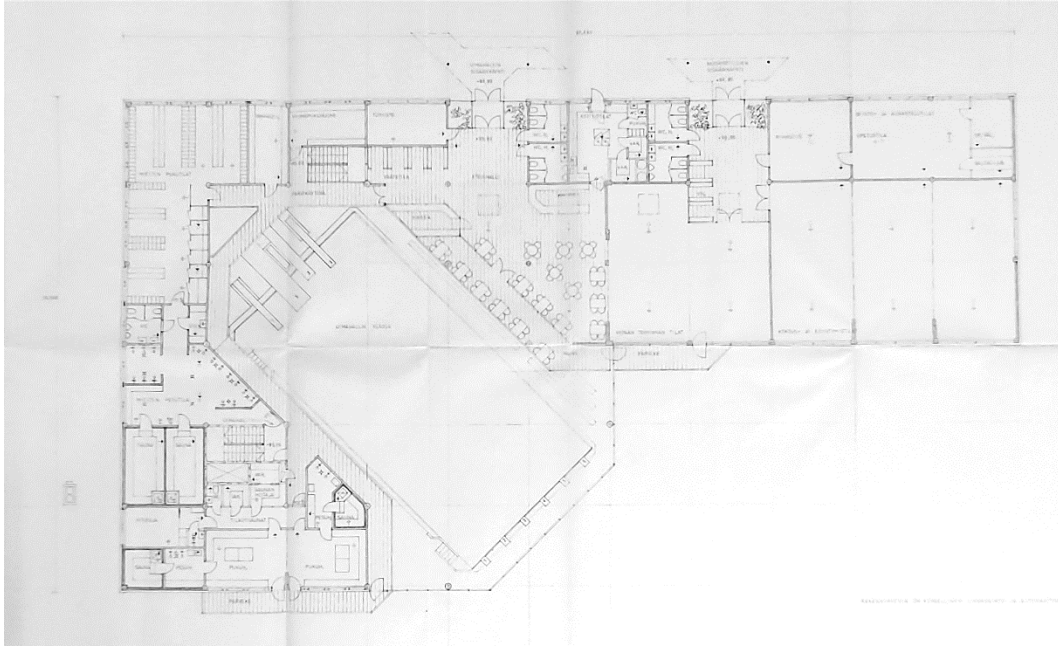
Allastasolta pääsee naisille varattuihin puku-, pesu- ja saunatiloihin. Saunoja on kaksi, ja lisäksi ovat wc-tilat. Pääjulkisivun suuntaisesti on pitkä käytävä, joka yhdistää länsisiiven osaksi allastiloja. Altaiden läheisyyteen on järjestetty myös kaksi ryhmäpukutilaa, joista toinen on liikuntaesteisille. Liikuntaesteisten sisäänkäynti on järjestetty rakennuksen kaakkoiskulmasta lähelle pukutiloja. Liikuntaesteisten sisäänkäynti on kerroksen alempana pääsisäänkäynnistä.

Uimahallin käyttäjien pääportaikko sijaitsee allasosaston hyppytornin puoleisessa päädyssä pitkän käytävän varrella. Hyppytorni sijaitsee kylmävesialtaan ja pääaltaan välissä. Altaiden ympärille on jätetty tilaa katsomoa varten.

Länsisiivessä sijaitsevat painisali, voimailusali, naisten liikuntasali ja kuntosali varasto-, pesu- ja aputiloineen. Kuntosalin ohjaajan tila ja varasto ovat toteutuneet vuoden 1975 suunnitelmien mukaisesti eri muotoisena kuin ensimmäisessä suunnitelmassa. Kuntosalin ja naisten liikuntasali on rajattu toisistaan avattavalla sermillä. Myös Painisalin pesutilan wc on toteutunut eri sijaintiin kuin ensimmäisessä suunnitelmassa.

Kerroksessa sijaitsee lisäksi valvomo, kaksi allasosaston välinevarastoa, kuntosalin ohjaajan tila, painisalin puku- ja wc-tilat, varstotiloja, wc-tiloja, teknisiä tiloja sekä asunto. Asunnossa on kolme huonetta ja keittiö sekä kylpyhuone, vaatehuone ja eteinen, johon on sisäänkäynti rakennuksen sisältä.

2. kerros



2. kerroksen pohjapiirros vuoden 1974 lupakuvan mukaisena. Rakennuksen länsipäädyssä ei vielä ole suunniteltuna porrashuonetta kellarikerrokseen, joka on tehty rakentamisen aikaisena muutoksena. (Kuva rakennusvalvonnan arkistokappaleesta)

Toisessa kerroksessa sijaitsee rakennuksen pääsisäänkäynti sekä länsisiiven nuorisotilojen sisäänkäynti Välikadulta. Nuorisotiloissa on kokous- ja esiintymistila, vapaan toiminnan tila, ryhmätyötila, opinto- ja askartelutila, opetusvälineiden tila, valokuvalaboratorio sekä wc-tilat ja aula. Vapaan toiminnan tilasta on pääsy pohjoiseen avautuvalle parvekkeelle.

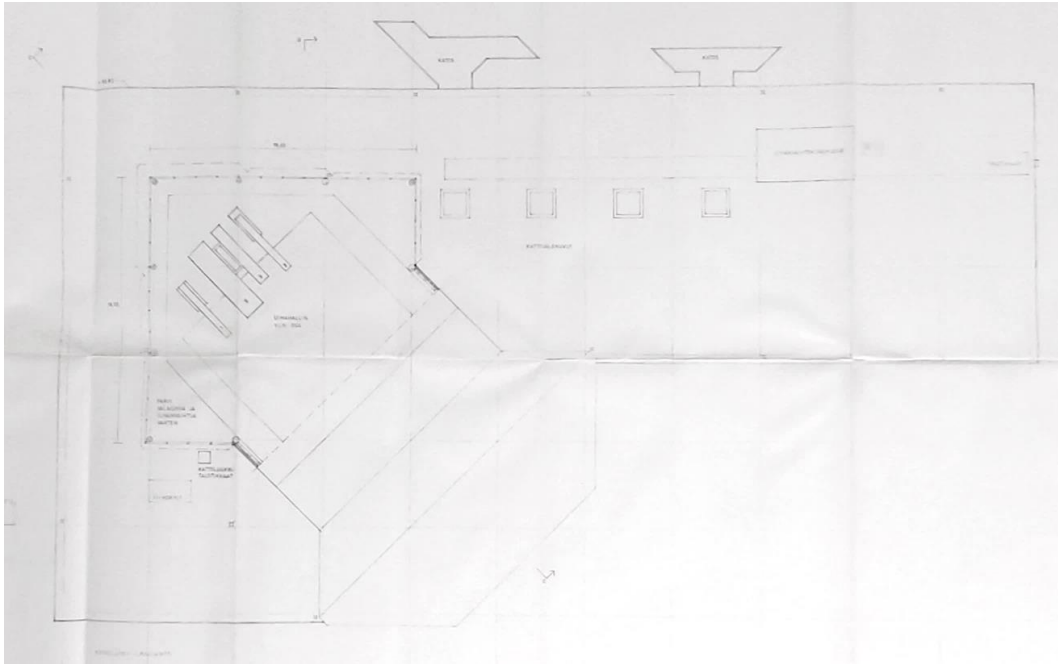
Uimahallin pääsisäänkäynti avautuu eteishalliin, josta on pääsy toimistoon, vaateilaan, wc-tiloihin, kahvioon ja sen keittiötilaan sekä sosiaalityötiloihin. Eteishallista on kassatilan kautta kulku allasosaston parvikäytävän kautta pääportaikkoon ja miesten puku-, pesu-, sauna- ja wc-tiloihin. Miesten pesutiloista on porrashuone allastasolle.

Kerroksessa on myös kaksi ryhmäpukuhuonetta ja tilaussaunaosasto. Tilaussaunaosaston yhteydessä on hierojan tila, saunan hoitajan tila, varasto, wc, kaksi pukuhuonetta, joissa toisessa on takka, kaksi pesuhuonetta ja kaksi saunaa. Pukuhuoneista on pääsy parvekkeelle.

Korkea ja valoisa allasosasto avautuu parvikäytävälle ja kahvion parvelle, josta voi seurata altaan tapahtumia.

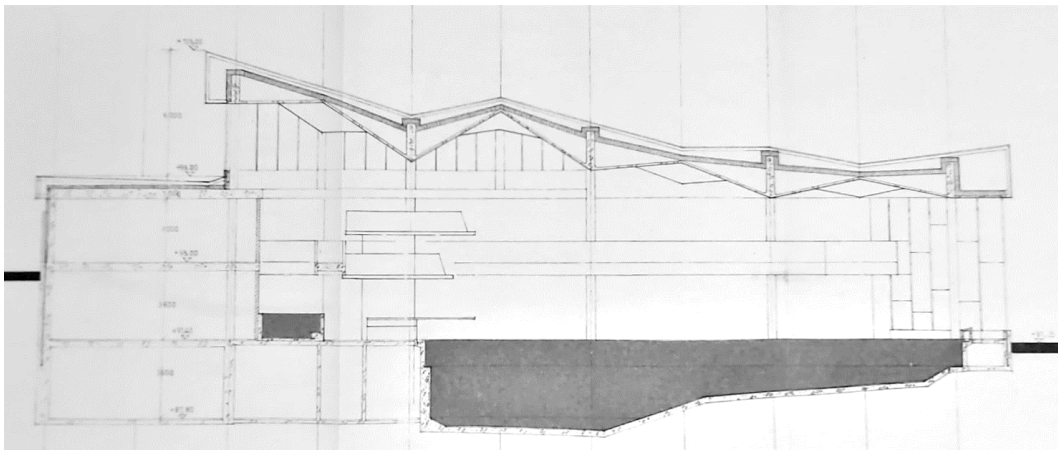
Vesikatto

Rakennus on ajalle tyypillisesti tasakattoinen lukuun ottamatta allasosaston muusta kattopinnasta korkeammalle ulottuvaa ja poikkileikkaukseltaan haitarimaista kattorakennetta. Näyttävän kattorakenteen lasiseinämien kautta luonnonvalo siivilöityy kauniisti koko allasosastolle.



Vesikatto ja uimahallin ylin osa vuoden 1974 lupakuvan mukaisena. Länsisiiven sisätiloja rytmittävät kattoikkunat, ja pääsisäänkäyntien katosten muotokieli kytkeytyy rakennuksen pohjan linjoihin sekä hyppytornimaiseen siluettiin.

Kuvassa alla leikkaus, jossa näkyy vesikattorakenteet ja korkeamman osan seinämät, joista valo siivilöityy allasosastolle. Kuvassa myös hyppytorni, jossa samaa muotokieltä kuin rakennuksen Väli-kadun puoleisten sisäänkäyntien katoksissa. (Kuva rakennusvalvonnan arkistokappaleesta)



3.1.4 Rakenteet

Tiedot rakenteista ovat peräisin rakennuslupakuvista. Tietoja on täydennetty tarvittaessa vuonna 2015 laaditun betonirakenteiden kuntotutkimuksen tiedoilla.

Rakennuksen perustamistapana on käytetty paalutusta perusmaahan, joka on hiekkaa ja hiesua. Kivijalan rakenne on teräsbetonia, mineraalivillaa ja sisäseinäverhouksena esimerkiksi tiiltä. Sokkeliosan pintakäsittelynä on puhtaaksivalu.

Ulkoseinärakenteena on ulkopuolelta sisäpuolelle perusrakenteena puhtaaksimuurattu tiili (NRT), bituliitti, mineraalivilla 150 mm, sisäseinäverhous, esim. tiili ja laatoitus tai lujalevy ja maalaus. Ulkoseinärakenteen variaatioissa puhtaaksimuuratun tiilen paikalla on käytetty betonia puhtaaksivalettuna ja Kenitex-pinnoitettuna tai polttomaalattua alumiinilevyä, josta myös listat.

Kantavat sisäseinät ovat teräsbetonia, huoneistoja rajoittavat seinät ½:n kiven tiiltä maallattuna tai laatoitettuna ja muut väliseinät kuten huoneistojen väliset seinät tai levyseiniä joko puurunkoisina luja- tai lastulevyllä tai alumiinirunkoisina lujalevyllä ja kaikki maalipinnoilla.

Vesikatteen materiaalina on bitumikate harmaalla sirotteella tai suojakiveyksellä. Yläpohjan rakenteena yläpinnasta alaspäin on tuulensuojamatto 50 mm, mineraalivilla 200 mm, teräsbetoni-laatta ja pinnoite.

Välipohjien rakenteena on teräsbetoni-laatta, joka on pinnoitettu tasausbetonin päälle lattiapäällysteillä tilojen mukaan. Kellarin lattian vesieristeenä on muovikalvo tai bitumisivelyt. Kellarin katto kosteiden tilojen kohdalla laattalattian alla on kermieristys.

Perusmuurien kosteus- ja vesieristykset on tehty ulkopuolella bitumisivelyillä ja muovilevyillä. Uima-altaat on valettu vesitiiviistä teräsbetonista ja laatoitettu.

Rakennuksessa on koneellinen ilmastointi, ja kanavat on tehty galvanoidusta teräspellistä, teräsbetonista tai muuratusta tiilestä. Lämmitys on järjestetty raskasöljylämpökeskuksen kautta. Savuhormit ovat ruostumatonta terästä mineraalivillaeristyksellä ja piipun ulkokuori betonielementtejä.

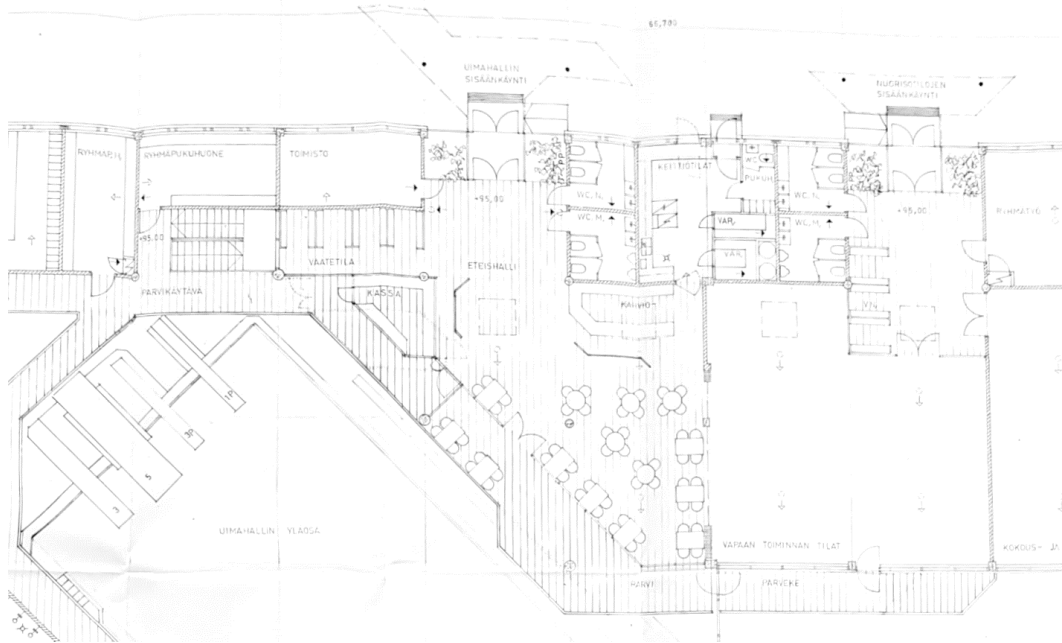
3.1.5 Pintarakenteet, rakennusosat ja yksityiskohdat

Rakennuksen julkisivumateriaalit noudattavat selkeää kaavaa ja rytmiä kautta rakennuksen. Julkisivuissa on käytetty puhtaaksi muurattua tiiltä, puhtaaksivalettua betonia ja polttomaalattua alumiinilevyä.

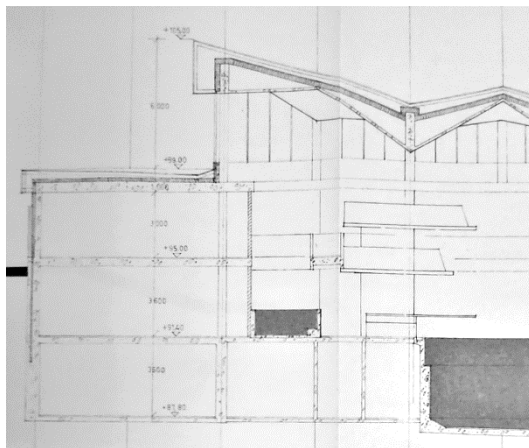
Julkisivujen yleisilme on modernille aikakaudelle tyypillisesti vahvasti horisontaalinen ja julkisivujen säännönmukaisuutta on elävöitetty aukotusten pystylinjoilla ja materiaalivaihteluilla. Allasosaston viisto seinälinja poikkeaa muotokielestä muodostaen kiinnostavan yksityiskohdan. Myös kattorakenteen muotokieli poikkeaa rakennuksen suorakaidemaisuudesta ja suorakulmaisuudesta.

Muuta rakennusmassaa korkeammalle nouseva kattorakenne on poikkeava ja näyttävä elementti muutoin toistuvan tyylikkäästä modernin aikakauden nauha-arkkitehtuurista. Toisinnot rakennuksessa käytetyistä linjoista sen eri osissa ovat kiinnostavia. Suorakulmia on murrettu samansuuntaisilla diagonaalisilla linjoilla esimerkiksi hyppytornissa, sisäänkäyntien katoksissa, kahvion linjastossa ja allasosaston akustiikassa. Rakennuksen läntinen osa on kuitenkin rauhoitettu diagonaaleilta vastapainoksi rohkeammille linjoille.

Länsisiiven kattoikkunat muodostavat sisätiloihin kiinnostavan yksityiskohdan. Kattoikkunat monistavat rakennuksen muihin tiloihin samaa valoisuutta kuin allasosastolla, jossa luonnonvalo siivilöityy kauniiksi kontrastiksi tilan muille elementeille.



2. kerroksen pohjapiirrosta, jossa erottuvat länsisiiven kattoikkunat eteishallissa ja nuorisotiloissa. (Kuva rakennusvalvonnan arkistokappaleesta)



Leikkauspiirustus allasosastosta. Suorakulmien murtaminen diagonaalisilla linjoilla toistuu rakennusosissa ja yksityiskohdissa. (Kuva rakennusvalvonnan arkistokappaleesta)

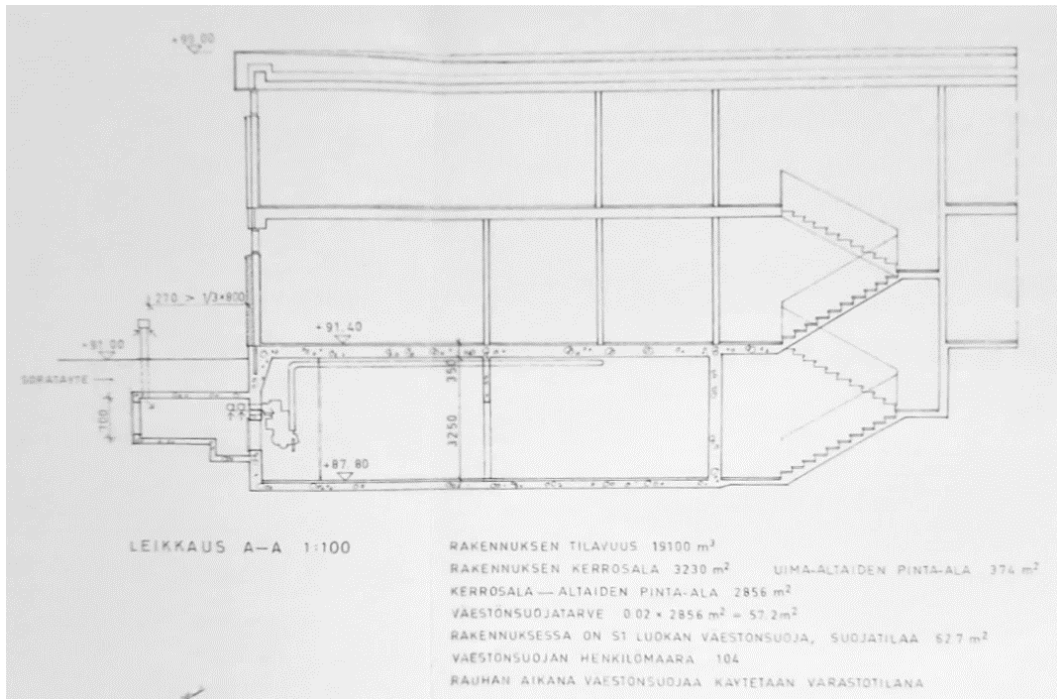
Rakennuksen keskeiset tilat nivoutuvat allasosaston ympärille. Allasosasto muodostaa rakennuksen toiminnallisen ja keskeisen sydämen, jossa hyppytorni toimii katseen vangitsijana. Allasosaston pintarakenteet ovat suurimmalla kulutuksella.



Hyppytorni on kiinnostava ja näyttävä osa allasosaston kokonaisuudessa. Rakenteiden muotokielessä on samaa suorakulmien ja diagonaalien rytmää kuin rakennuksessa. Samoin porrashuoneen ikkunassa.



Rakennuksen pääportaikko sijaitsee keskeisesti rakennuksen sydämessä allasosastolla. Pääportaikon porrashuone sijaitsee lähimpänä väestösuoja, jonka henkilömäärä on 104.



Leikkauspiirustus väestösuojusta ja rakennuksen pääportaikosta. (Kuva rakennusvalvonnan arkistokappaleesta)

Parvekkeet ovat rakennusajalle tyypillisesti nauhamaiset ja ulkonevat rakennuksen julkisivupinnasta. Ne muodostavat horisontaalisen yksityiskohdan pohjoisella julkisivulla.



Allasosastoa kiertää rakennuksen toisessa kerroksessa parvikäytävä, jonka kulmikkaus ja horisontaalinen linjakuus noudattavat rakennuksen muotokieltä. Kahvion ikkunoissa toistuu samankaltainen rytmi kuin julkisivulaseissa.

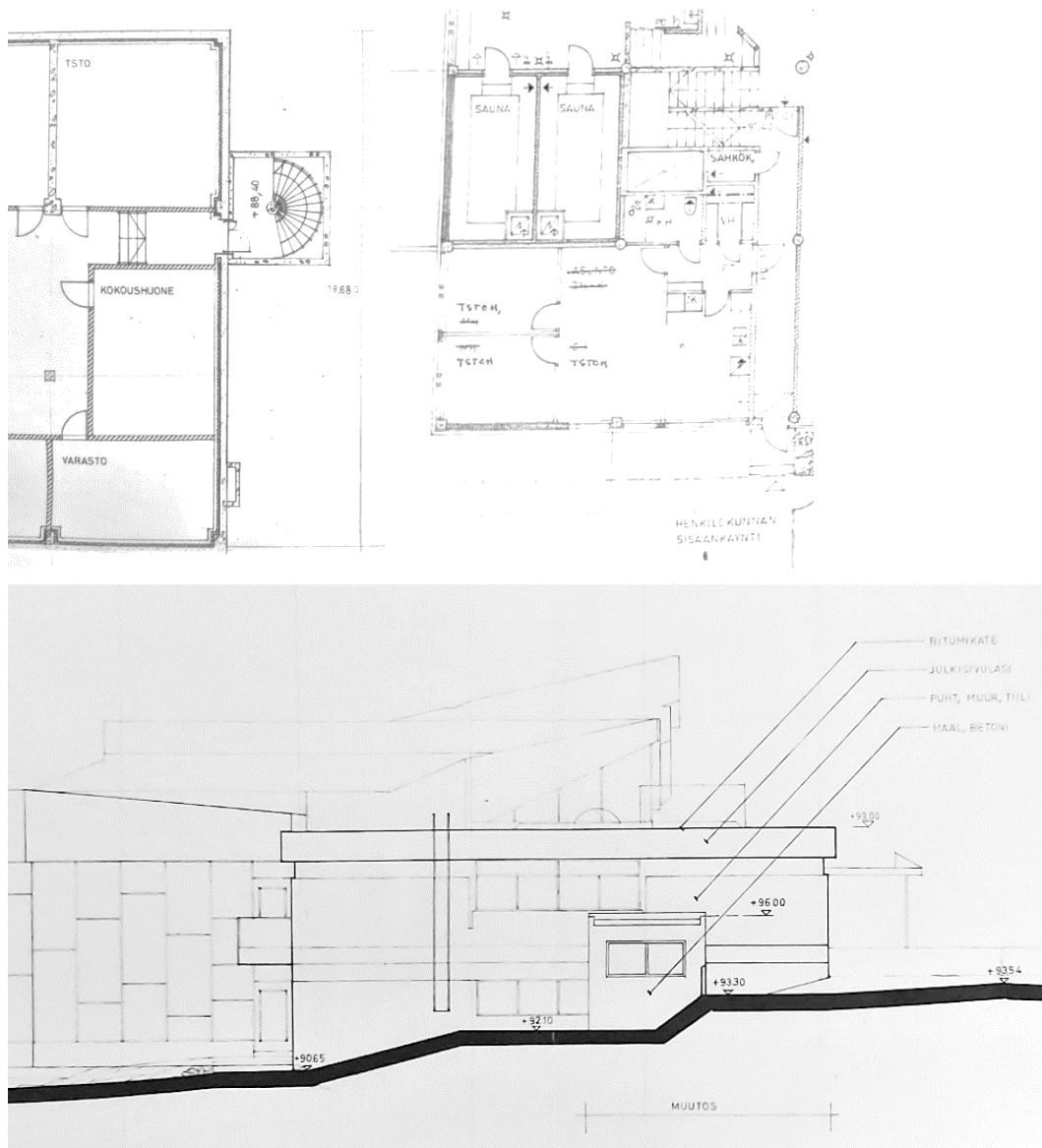


Tilaussaunaosaston takka noudattaa muotokielessään myös samaa suorakulmaisten ja vinojen linjojen kaavaa kuin rakennus pohjaratkaisuaan myöten.

3.2 Keskeiset korjaukset ja muutokset

3.2.1 Muutostyöt 1976

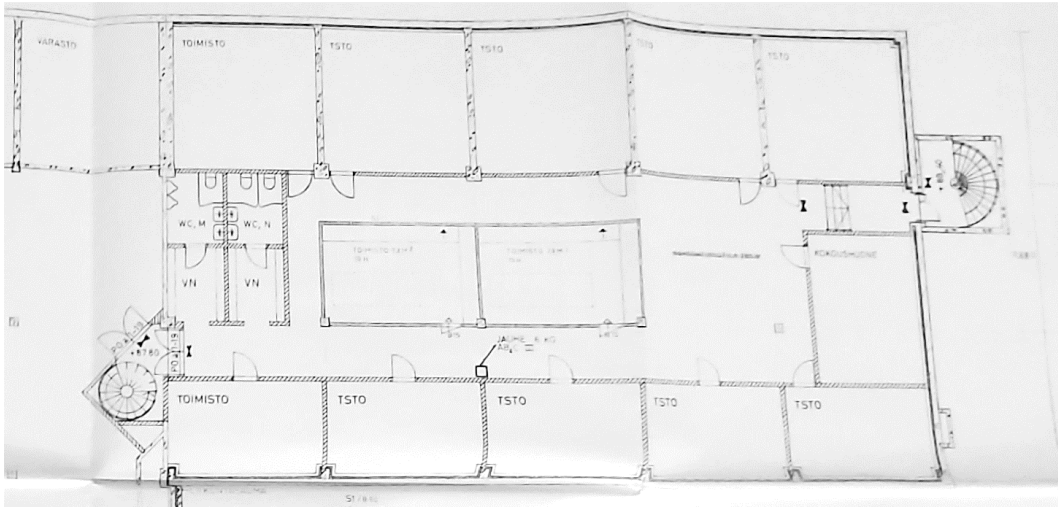
Jo vuonna 1976 rakennukseen on tehty ensimmäiset muutokset, kun länsipäädyn porras on muutettu kierreportaaksi, 1. kerroksen asunto toimistotilaksi ja 2. kerroksessa kassan liikennejärjestelyjä.



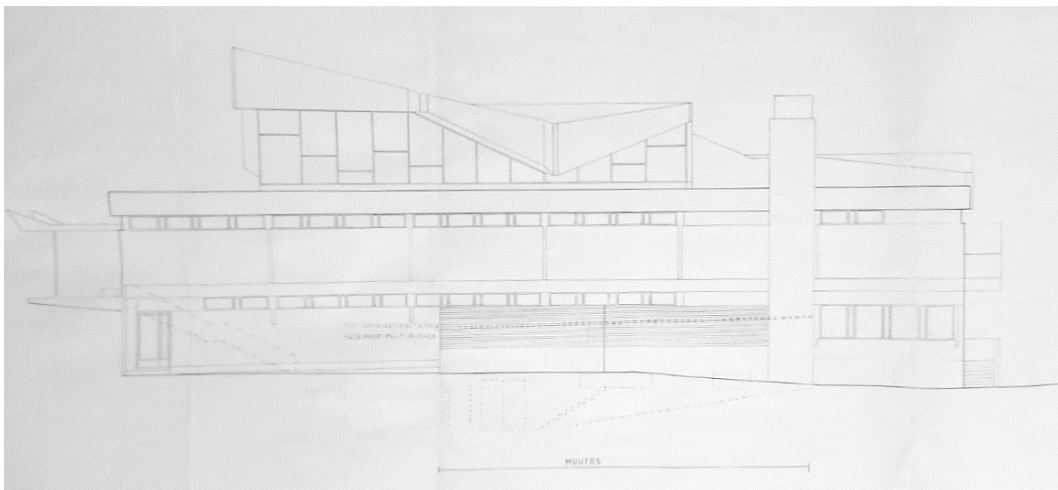
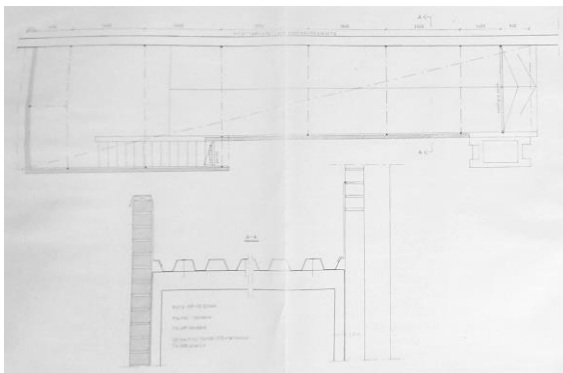
Länsipäädyn porras on muutettu kierreportaaksi vuoden 1976 muutokuvissa, sekä asunto toimistotiloiksi. Oikealla ylhäällä kellarin pohjapiirros, vasemmalla ylhäällä toimistotilojen pohjapiirros, alim-pana julkisivu länteen. (Kuvat rakennusvalvonnan arkistokappaleesta)

3.2.2 Muutostyöt 1983

Vuonna 1983 on kellarikerroksen käyttötarkoitusta muutettu osittain. Lisäksi toimistotiloja on lisätty eteisaulaan kaksi kappaletta ja rakennuksen itäpään huollon ajoluiska katettu ja eristetty seinin ja portein ulkotiloista.



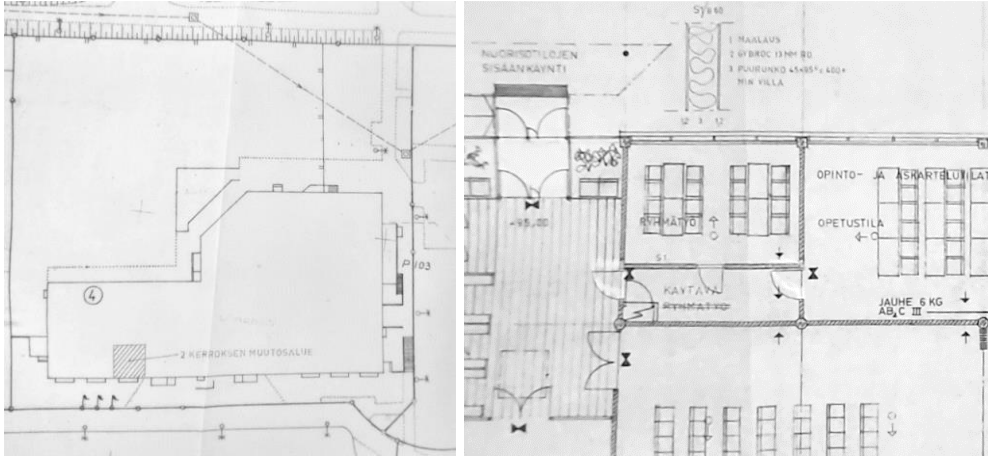
Kellarikerroksessa länsisiiven toimistotilakokonaisuuteen on lisätty aikaisemmin avoimeen tilaan kaksi toimistohuonetta. (Kuva rakennusvalvonnan arkistokappaleesta)



Ylemmässä kuvassa työpiirustus sadekatoksesta, alemmassa kuvassa julkisivu itään ja muutosalue (piirtänyt S. Suominen). (Kuva rakennusvalvonnan arkistokappaleesta)

3.2.3 Muutostyöt 1984

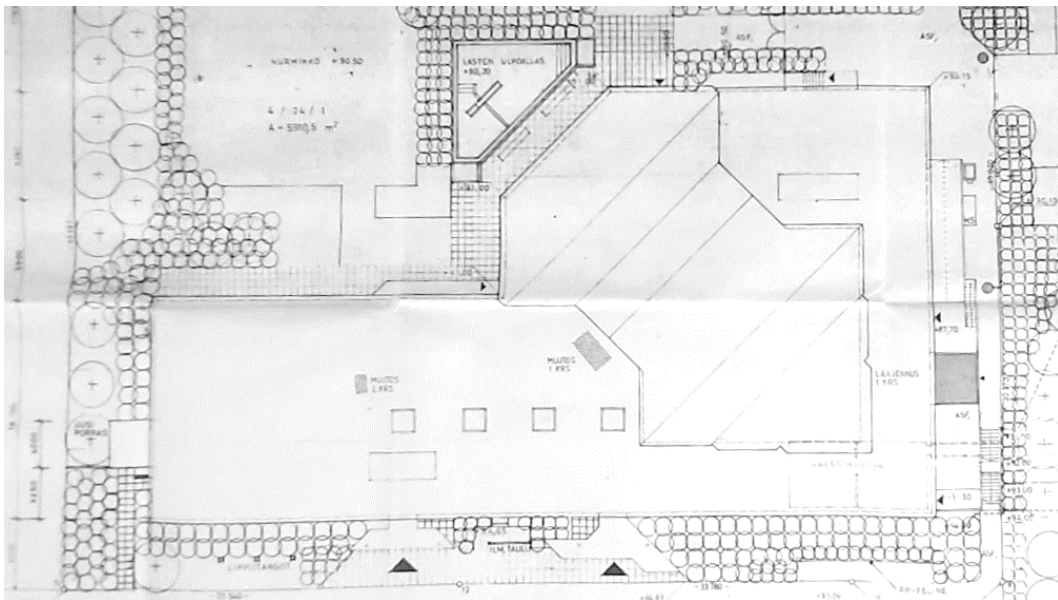
Vuonna 1984 on tehty vähäinen käyttötarkoituksen muutos toisessa kerroksessa. Ryhmätyötilaa on pienennetty siten, että aulatilasta pääsee käytävän kautta opetustilaan.



Oikealla muutoskohteen sijainti rakennuksessa, vasemmalla väliseinien sijainti ja rakenne; puurunko villaeristyksellä, kipsilevy ja pintamaali. (Kuva rakennusvalvonnan arkistokappaleesta)

3.2.4 Muutostyöt 1987

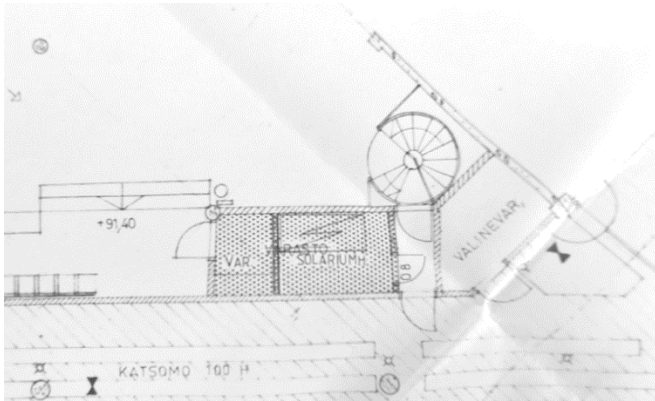
Vuoden 1987 muutoksissa on rakennettu tehostekoppi kokous- ja esiintymistilaan, jaettu varasto solariumhuoneeksi ja varastoksi, rakennettu 17,6 m²:n ulkovarasto rakennuksen kylkeen sekä suojattu liikuntaesteisten sisäänkäynti portillisella aidalla.



Muutoskohteiden sijainnit rakennuksessa harmaalla. (Kuva rakennusvalvonnan arkistokappaleesta)

Muutostyöt ovat valmistuneet 17.3.1988, ja pääpiirustusten tekijänä on ollut kaupungin-arkkitehti Rauno Vuorela.

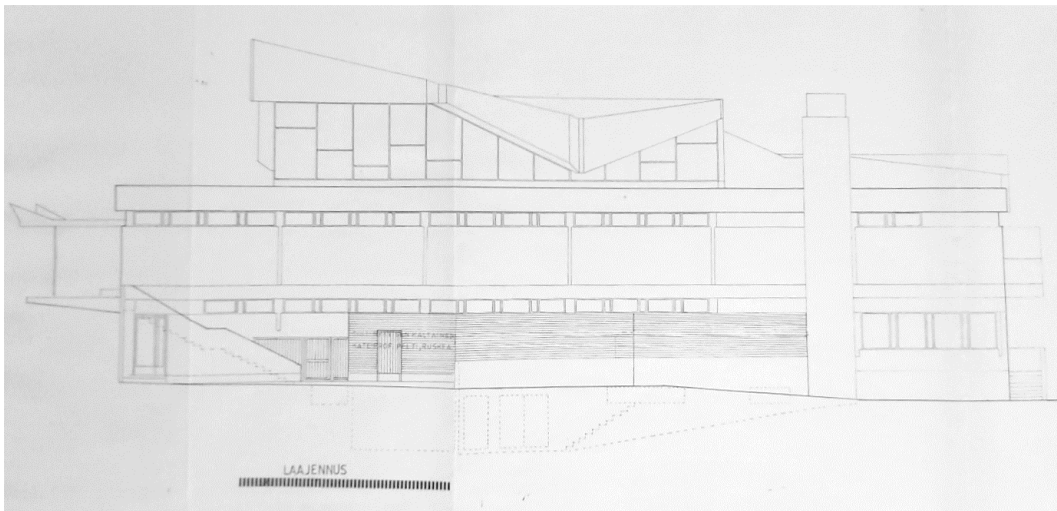
Laajennuksen myötä rakennuksen kerrosala on 3 248 m².



Allasosaston ja kuntosalin välisestä varastosta on otettu osa solariumin käyttöön.

Julkisivukuvassa 18 m²:n laajennus ja materiaalit nykyisen kaltainen tiili sekä ruskea profiilipeltikate.

(Kuvat rakennusvalvonnan arkistokappaleesta)

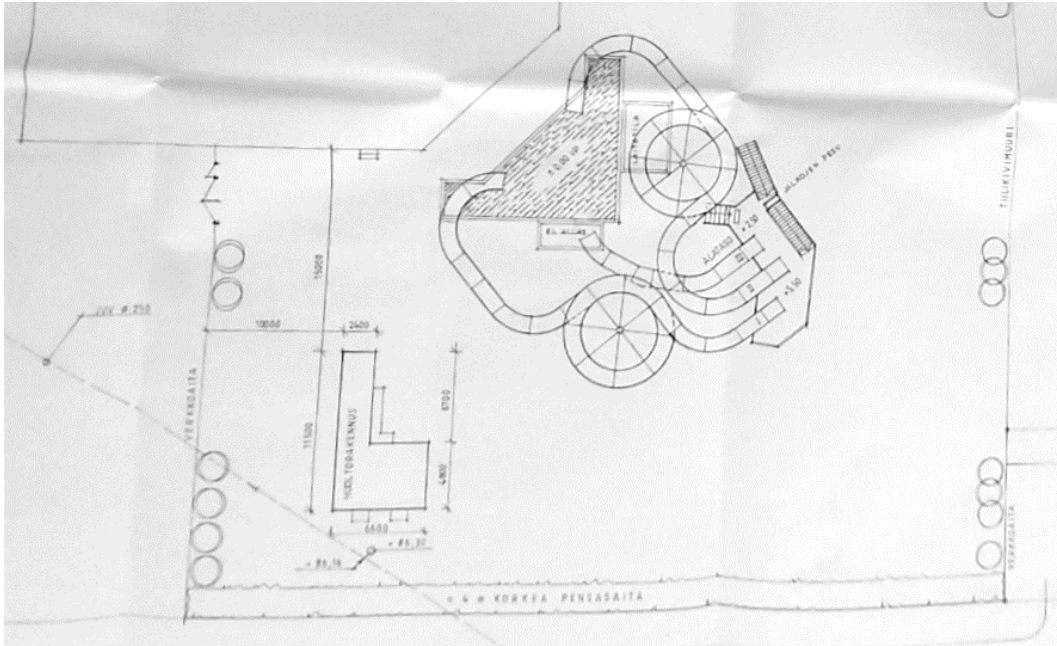


3.2.5 Muutostyöt 1990

Vuonna 1990 on haettu rakennuslupaa vesiliukumäkiryhmälle ja uudisrakennuksille, joista toinen on huoltorakennus ja toinen laitesuojarakennus. Huoltorakennuksen lupaa on haettu tilapäisenä. Lupa-asiakirjoista käy ilmi, että kyseessä olisi tilaelementtirakennus, joka viedään aina talven ajaksi pois.

Rakennuslupa-asiakirjoihin on kirjattu, että 31.10.1995 on todettu, että rakennelmat ovat purettu. Vesiliukumäen on ollut tarkoitus toimia kesäaikaan ulkoisena toimintana vuosina 1990–1995.

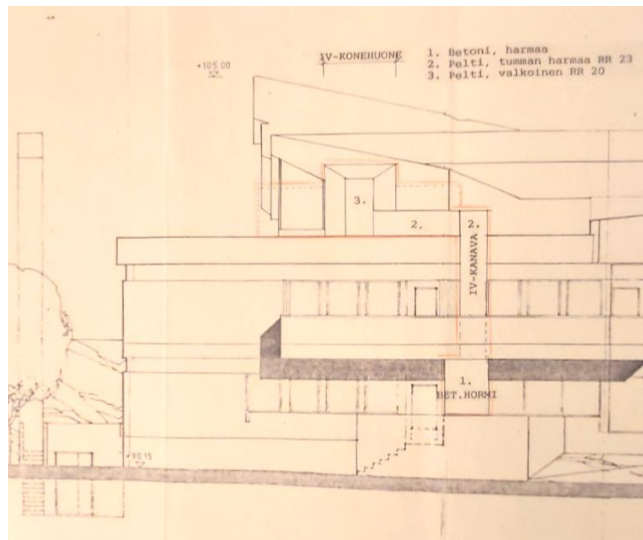
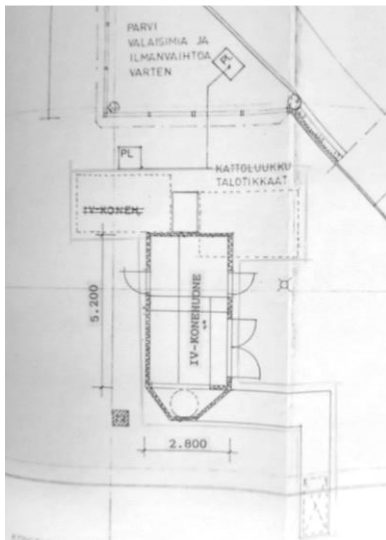
Muutoksilla ei ole ollut vaikutusta päärakennukseen.



Asemapiirros huoltorakennuksesta ja vesiliukumäkiryhmästä. (Kuvat rakennusvalvonnan arkistokappaleesta)

3.2.6 Muutostyöt 1994

Vuonna 1994 on tehty teknisiä uudistuksia, kun kaksi vanhaa ilmastointikonehuonetta on purettu ja korvattu yhdellä uudella. Samalla on rakennettu IV-kanava vesikatolta kellariin.

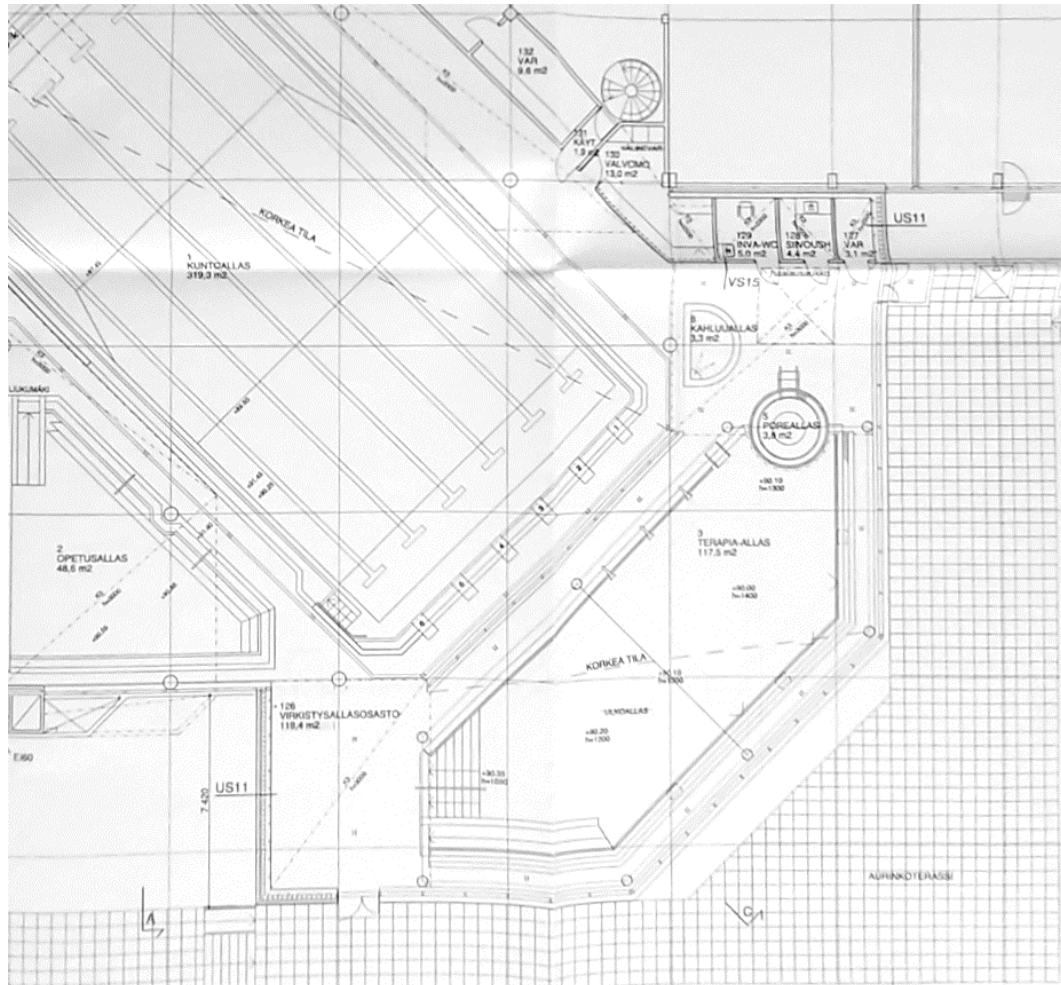


Pohjapiirros ja julkisivu pohjoiseen IV-konehuoneen muutoksista. (Kuvat rakennusvalvonnan arkistokappaleesta)

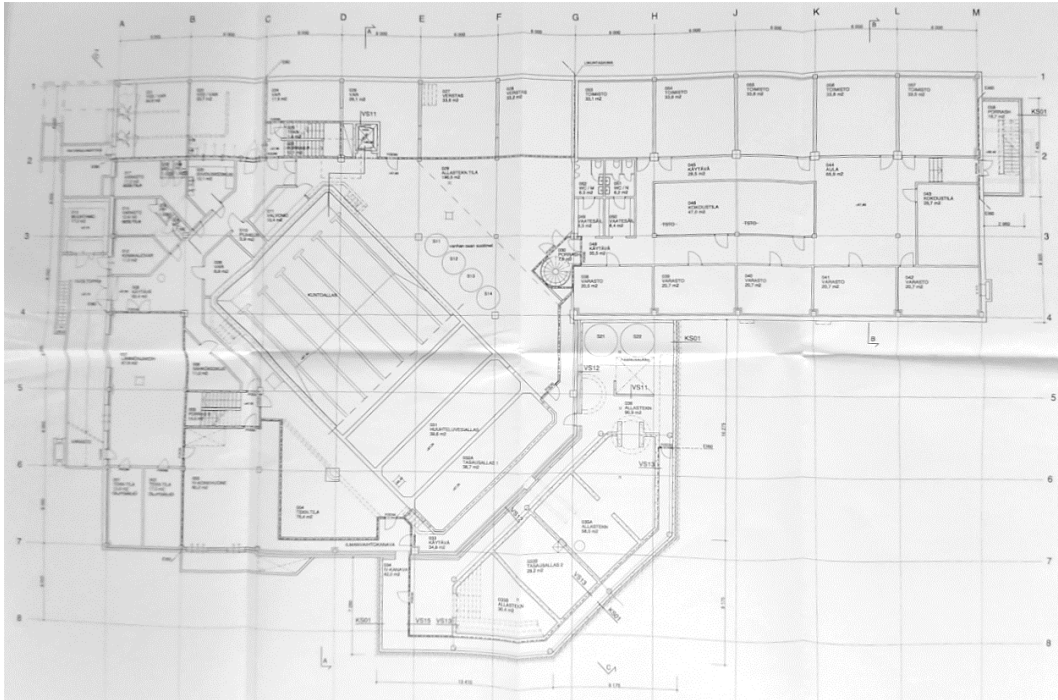
3.2.7 Peruskorjaus ja laajennus 2002

Uimahalli on peruskorjattu ja laajennettu virkistysallasosastolla vuosina 2001–2002. Laajennuksen on suunnitellut arkkitehti Marjatta Hara-Pietilä, PRO-ARK Oy.

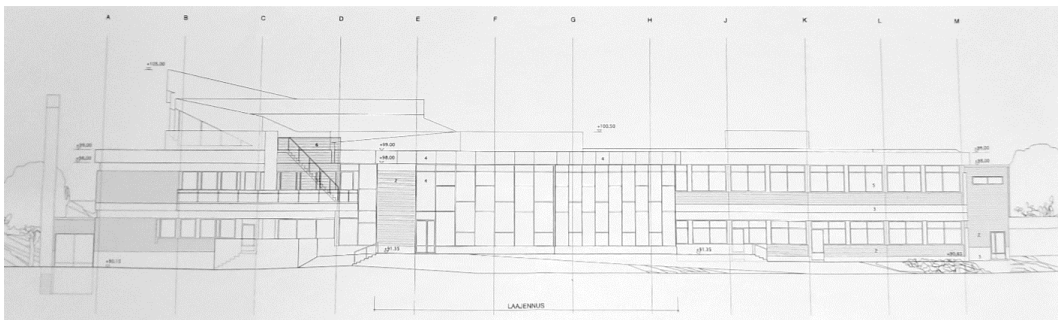
Laajennuksen bruttoala on 675 brm².



Uudella virkistysallasosastolla on terapia-allas mm. ohjattua vesijumppaa varten, poreallas, pienimpien lasten kahluallas sekä wc-tilat. Laajennusosan edustalle on suunniteltu aurinkoterassi. Uusi allasosasto liittyy korkeudeltaan alkuperäiseen allastilaan ollen avointa tilaa toisessa kerroksessa. (Kuva rakennusvalvonnan arkistokappaleesta)



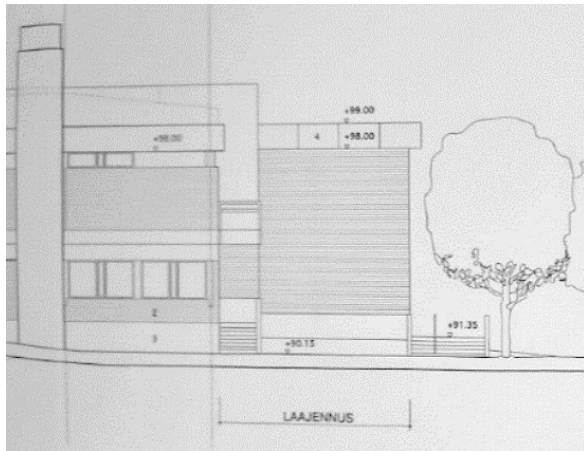
Kellarikerroksen pohjapiirros laajennuksesta. (Kuva rakennusvalvonnan arkistokappaleesta)



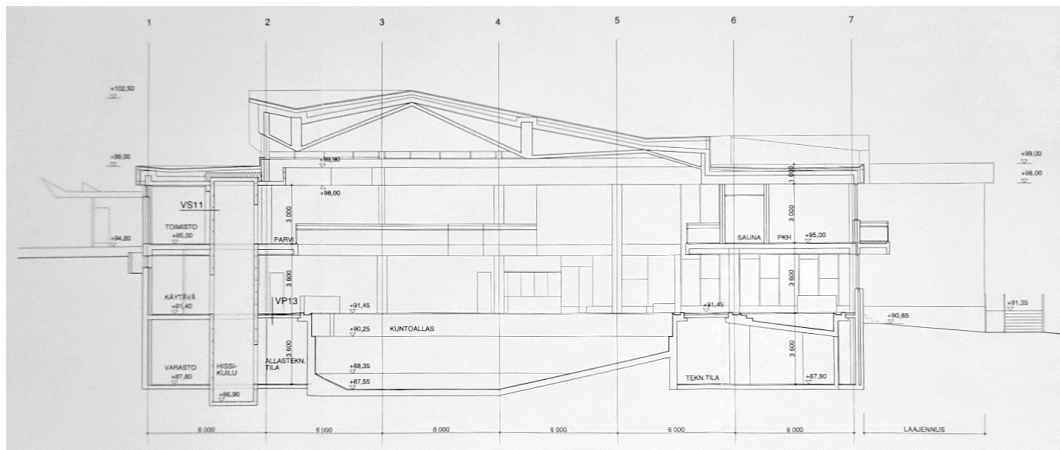
Julkisivu pohjoiseen. Laajennusosa sulautuu rakennuksen ollen alkuperäisen julkisivun kaltainen. Toinen parvekkeista on jäänyt laajennusosan alle. Rakennuksen länsipäädyn porrashuoneen kohdalla on myös laajennus. (Kuva rakennusvalvonnan arkistokappaleesta)

Laajennus on suunniteltu rakennukseen hienovaraisesti sen alkuperäiset pääelementit ja rakentamisajalle tyypilliset piirteet huomioiden. Liitoskohdat ovat eleettömiä ja laajennuksen muoto suhtautuu 2000-luvun hengestä huolimatta alisteisesti etenkin alkuperäiseen näyttävään kattorakenteeseen tehden rakennukselle arvoisensa pohjoisen julkisivun.

Julkisivun moderniin aikaan kuuluvaa horisontaalisuutta rikkovat laajennusosan pystytaotetut lasipinnat kuten alkuperäisessä julkisivussakin.



Oikealla julkisivua itään. Laajennusosan julkisivu liittyy alkuperäiseen rakennukseen linjakaasti noudattaen samoja keskeisiä korkeusasemia. Alla julkisivu länteen. (Kuva rakennusvalvonnan arkistokappaleesta)



Leikkaus hissistä. (Kuva rakennusvalvonnan arkistokappaleesta)

RAKENNETYYPIIT

YP01	VEDENERISTE KUMIBITUMIKERMIKATE LÄMMÖNERISTYS KALLISTUKSET, SIPOREX-ROUHE LÄMMÖNERISTYS HÖYRYNSULKU TERÄSBETONILAATTA PINTAKÄSITTELY TAI -MATERIAALI k-arvo 0,22 W/m ² K	30 mm 130 mm 0,2 mm 240 mm	US01	JULKISIVUMUURAUUS TUULETUSVÄLI TUULENSUOJA, MINERAALIVILLA LÄMMÖNERISTYS, MINERAALIVILLA TERÄSBETONIELEMENTTI PINTAKÄSITTELY k-arvo 0,27 W/m ² K palonkestävyysaika REI 60	85 mm 30 mm 30 mm 125 mm 120 mm
YP11	VEDENERISTE KUMIBITUMIKERMIKATE RUODELAUDOITUS PUISET KATTOTUOLIT TUULETUSTILA LÄMMÖNERISTYS, MIN.VILLA HÖYRYNSULKU, POLYETEENIKALVO TERÄSBETONILAATTA PINTAKÄSITTELY TAI -MATERIAALI k-arvo 0,18 W/m ² K palonkestävyysaika REI 180	20 mm 125 mm 250 mm 240 mm	US11	JULKISIVUMUURAUUS TUULETUSVÄLI TUULENSUOJA, MINERAALIVILLA LÄMMÖNERISTYS, MINERAALIVILLA TERÄSBETONI PINTAKÄSITTELY TAI -MATERIAALI k-arvo 0,27 W/m ² K palonkestävyysaika REI 60	130 mm 35 mm 30 mm 125 mm 200 mm
VP01	MOSAIKKIBETONILAATTA KIINNITYSLAASTI TERÄSBETONILAATTA PINTAKÄSITTELY TAI -MATERIAALI	50 mm 30 mm 240 mm	KS01	ULKOPUOLINEN TÄYTTÖ SOLUPOLYSTYREENILEVY R VEDENERISTYS TERÄSBETONI PINTAKÄSITTELY TAI -MATERIAALI k-arvo 0,39 W/m ² K	100 mm
VP11	KLINKKERILAATOITUS VEDENERISTYS TASAUS- JA KALLISTUSBETONI KANTAVA TERÄSBETONILAATTA PINTAKÄSITTELY TAI -MATERIAALI	30...90 mm 240 mm	KS02	TERÄSBETONIULKOKUORI LÄMMÖNERISTYS MINERAALIVILLA TERÄSBETONISISÄKUORI PINTAKÄSITTELY TAI -MATERIAALI k-arvo 0,28 W/m ² K	85 mm 140 mm
VP12	VEDENKEST.KLINKKERILAATOITUS KANTAVA TERÄSBETONILAATTA PINTAKÄSITTELY TAI -MATERIAALI	30 mm 300 mm	VS11	PINTAKÄSITTELY TAI -MATERIAALI KANTAVA TERÄSBETONI PINTAKÄSITTELY TAI -MATERIAALI ääneneristävyyden A w > 55 dB palonkestävyysaika REI 180	150 mm
VP13	KLINKKERILAATOITUS VESIERISTYS TASAUS- JA KALLISTUSBETONI VANHA KANT. TERÄSBETONILAATTA PINTAKÄSITTELY TAI -MATERIAALI	20...60 mm 160 mm	VS12	PINTAKÄSITTELY TAI -MATERIAALI VANHA KANT.TERÄSBETONISEINÄ KOVALEVY KANTAVA TERÄSBETONISEINÄ PINTAKÄSITTELY TAI -MATERIAALI	400 mm 3 mm 150/200 mm
AP01	MOSAIKKIBETONILAATTA KIINNITYSLAASTI TERÄSBETONILAATTA SITKEÄ SUOJAPAPERI SOLUPOLYSTYREENILEVY R SALAOJITUSSORA, TIIVISTETTY TIIVISTETTY SORA k-arvo 0,19 W/m ² K	50 mm 30 mm 200 mm 100 mm 200 mm	VS13	PINTAKÄSITTELY TAI -MATERIAALI KANTAVA TERÄSBETONI PINTAKÄSITTELY TAI -MATERIAALI	300 mm
AP11	PINTAKÄSITTELY TAI -MATERIAALI KANTAVA TERÄSBETONILAATTA SITKEÄ SUOJAPAPERI SOLUPOLYSTYREENILEVY R SALAOJITUSSORA TIIVISTETTY SORA k-arvo 0,19 W/m ² K	200 mm 100 mm 200 mm	VS14	VEDENKEST. KLINKKERILAATOITUS VESITIIVIS TERÄSBETONI PINTAKÄSITTELY TAI -MATERIAALI	30 mm 200-300 mm
AP12	PINTAKÄSITTELY TAI -MATERIAALI KANTAVA TERÄSBETONILAATTA SITKEÄ SUOJAPAPERI SOLUPOLYSTYREENILEVY R SALAOJITUSSORA TIIVISTETTY SORA k-arvo 0,19 W/m ² K	300 mm 100 mm 200 mm	VS15	PINTAKÄSITTELY TAI -MATERIAALI TIILI, PUHTAAKSIMUURAUUS PINTAKÄSITTELY TAI -MATERIAALI	130 mm
			VS16	PINTAKÄSITTELY TAI -MATERIAALI KIPSILEVY, GYPROC EK SINKITTY TERÄSRANKA k400/600 KIPSILEVY, GYPROC EK PINTAKÄSITTELY TAI -MATERIAALI	13 mm 95 mm 13 mm

Rakennetyypit laajennuksen lupa-asiakirjoissa. (Kuva rakennusvalvonnan arkistokappaleesta)

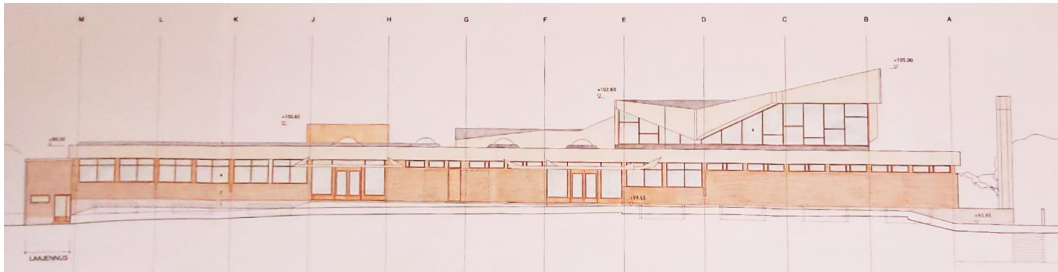
Laajennusosa noudattelee rakennuksen julkisivun alkuperäistä muotoa päältäan päädyn suuntaisena muodostaen 45 asteen kulmat muutoin suorakulmaisessa linjakkuudessa. laajennusosan kattorakenteet sulautuvat alkuperäiseen ja näyttävään allasosaton korkeampaan katto-osaan.

Laajennusosassa on näyttävä lasijulkisivu, joka muistuttaa alkuperäistä julkisivua, mutta on rakentamisajankohdalleen ominainen. Laajennusosa edustaa 2000-luvun arkkitehtuuria, ja se on liitetty hienovaraisesti alkuperäisiin rakennusosiin ja rakennuksen henkeen.

Laajennusosan ja alkuperäisen osan liittymiskohdat on toteutettu linjakkaasti, eikä laajennus siten korostu merkittävästi. Laajennukseen ei kohdistu merkittäviä arvoja.



Vasemmalla valokuva saumakohdasta, jossa rakennuksen alkuperäinen länsisiipi liittyy laajennusosaan. Puretun parvekkeen sijainti erottuu alkuperäisestä julkisivusta. Oikealla alkuperäisen ulkoseinän sijainti pienten lasten kahlualtaan takana.



Julkisivu pohjoiseen. (Kuva rakennusvalvonnan arkistokappaleesta)

Rakennuksen alkuperäiset tilaratkaisut ovat säilyneet peruskorjauksen ja laajennusosan rakentamisen yhteydessä pääpiirteissään. Muutoksia alkuperäiseen on näkyvimmin pintamateriaaleissa ja niiden värimaailmassa, esimerkiksi sauna- ja pesutiloissa sekä allasosastolla.

Peruskorjauksen yhteydessä allasosaston akustiikkaa kohennettiin seinäpintojen rimoitusten avulla.

3.3 Rakennuksen nykytilanne

Rakennuksen ulkoasussa eri aikoina tehdyt muutostyöt ja rakennusosat erottuvat alkuperäisestä rakennuksesta, mutta eivät ole yksityiskohdiltaan räikeitä. Muutostöiden pintamateriaalit ovat pitkälti alkuperäisen ulkoasun kaltaisia. Rakennukselle alkujaan ominaiset tyylipiirteet ovat vuonna 2002 valmistunut laajennuskin huomioiden hyvin säilyneet.

Rakennuksen sisätilat ovat pääpiirteissään yhdistelmä peruskorjauksen yhteydessä toteutetusta ja alkuperäisestä ulkoasusta. Rakennuksessa on säilynyt alkuperäisiä rakennusosia, materiaaleja ja yksityiskohtia. Uimahalli on edelleen alkuperäisessä keskeisimmässä käytössään uimahallina, mutta rakennuksen muiden tilojen käyttäjäkunta on vuosien saatossa vaihdellut.

Nykytilanteen tarkastelussa on tukeuduttu paikan päällä tehtyyn inventointiin ja valokuviin, joita on verrattu rakennuslupakuviin.

3.3.1 Rakennuksen ulkoasu ja julkisivut

Uimahalli on kokonaisuutena melko yhtenäinen, vaikka siihen on vuosien saatossa kohdentunut muutoksia. Muutokset ovat olleet muutamia ulkoasun näkyviä poikkeuksia lukuun ottamatta pitkälti joko teknisiä tai sisätiloihin kohdistuneita toiminnallisuuteen tai käyttötarkoitukseen liittyviä muutoksia, joissa on esimerkiksi jaettu olemassa olevia varasto- tai kerhotiloja uusille toimintoille kuten solariumille tai peruskorjauksen yhteydessä hissille.

Julkisivuväriyty ja materiaalit ovat säilyneet pitkälti alkuperäisessä asussaan. Rakennuksen julkisivuihin kohdentuneet uusimmat muutokset ovat selvästi erotettavissa tiiliverhouksen väriytyksestä, jossa alkuperäinen väri on tummempi. Lisäksi alkuperäinen horisontaalisuus katkeaa julkisivun osissa, joihin on kohdentunut muutoksia. Esimerkiksi vuoden 1994 IV-konehuoneen muutostöiden yhteydessä on itäisen parvekelinjan muodostamaa nauhamaisuutta ja julkisivun ilmettä rikottu parvekkeen ulkolinjaan toteutetulla betonihormin tiiliverhouksella. Samoin horisontaalisuus rikkoutuu länsipäädyn porrashuoneessa, jossa sokkeliosan betonilinja törmää laajennusosaan.

Toimintojen kannalta tärkein laajennus kohdistuu näyttävän allasosaston jatkeeksi. Pintalalaltaan se on alisteinen ja rakennuksen alkuperäisyyttä huomioiva osa niin muotokieleltään kuin materiaaleiltaan. Rakennuksen länsipäädyn porrashuoneen laajennus on niin ikään alisteinen ja alkuperäisen muotokielen ja materiaalit huomioiva noppamainen massa.

Allasosaston vuonna 2002 valmistunut laajennusosa kuvastaa oman aikakautensa arkkitehtuuria. Laajennus on kuitenkin samalla pääpiirteiltään hyvin samankaltainen alkuperäisen julkisivun kanssa. Rakennuksen vanhimmat osat ovat pääpiirteissään rakentamisajankohdan mukaisessa asussaan.

Modernia rakentamisaikakautta kuvaava nauhamaisuus sekä rakennuksen horisontaalinen muoto ovat säilyneet etenkin pääjulkisivussa Välikadun suuntaan lähes alkuperäisenä, ja edelleen alkuperäinen moderni horisontaalisuus, jota on rytmitetty pystyjaotuksilla ja diagonaaleilla, on voimakkaasti hallitsevana. Myös itäinen julkisivu, jossa saunaosastojen ikkunat ovat nauhamaiset ja alkuperäiset, on säilynyt päämassaltaan pitkälti siten, että muutokset ovat alisteisia ja tyyliuskollisia.



Rakennuksen pääjulkisivu etelään Välikadun suuntaan. Julkisivussa korostuu rakennuksen edelleen alkuperäinen horisontaalisuus sekä näyttävä allasosaston kattorakenne ja sen seinämien julkisivulaisit nauhamaisuutta rikkovana pystyelementtinä. Eteläinen julkisivu on säilynyt alkuperäisenä parhaimmin.

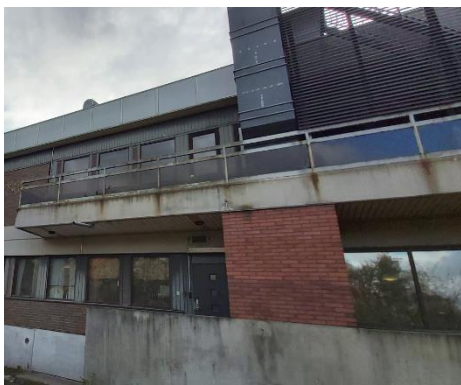
Alla olevissa kuvissa korostuu myös rakennuksen modernille aikakaudelle tyypillinen nauhamaisuus ja sitä rytmittävät pystylinjat mm. ikkunoissa. Vasemmalla rakennuksen pohjoista julkisivua länsisiiiven kohdalla, keskellä itäistä julkisivua, jossa vuoden 1983 muutostöiden katettu ajoluiska, ja oikealla länsipäädyn julkisivua, jossa horisontaalisuus törmää vuonna 2002 toteutettuun laajennukseen. Laajennuksen ikkuna toistaa rakennuksen nauhamaisuutta.





Yllä olevassa kuvassa rakennuksen länsisiiven pohjoista julkisivua, joka on pitkälti alkuperäisessä asussaan. Parveke on purettu laajennusosan tieltä. Julkisivun horisontaalisuus törmää vuonna 2002 valmistuneeseen allasosaston laajennusosaan.

Alla laajennusosa, jonka muotokieli noudattaa rakennuksen alkuperäistä pohjaratkaisua sekä julkisivulasin ilmettä.



Vasemmallä vuoden 1994 IV-konehuoneen muutostöiden vaikutus rakennuksen julkisivuun ja oikealla peruskorjauksen ja laajennuksen vaikutus rakennuksen länsipäättyyn. Uusimmat tiiliverhoukset poikkeavat värykseltään alkuperäisestä tummankirjavasta sävyistä. Oikealla kuvassa rakennuksen nurkka ja rakennusosat alkuperäisessä asussaan.

3.3.2 Rakennuksen pohjaratkaisut ja tilojen jakautuminen

Rakennuksen tilajärjestelyt ovat säilyneet pitkälti alkuperäisessä muodossaan. Suurin muutos on tapahtunut allasosastolla, kun sitä on laajennettu vuonna 2002. Pohjaratkaisuun ja tilojen jakautumiseen kohdentuvat muutokset ovat laajennusta lukuun ottamatta olleet pitkälti joko teknisiä ja rakennuksen toiminnallisuuteen tai yksittäisten tilojen käyttötarkoitukseen liittyviä muutoksia.

Muutoksissa on jaettu olemassa olevia tiloja uusille toiminnolle, kuten varasto solariumille tai peruskorjauksen yhteydessä toimistoa hissille, ja kellarin länsisiipeen on rakennettu lisää kaksi huonetilaa, jotka toimivat harrasteryhmien varastoina. Alkuperäisten suunnitelmien mukaan kellarikerrokseen on toteutettu asunto, joka on pian rakennuksen valmistamisen jälkeen muutettu toimistotiloiksi.

Länsisiiven kaikissa kolmessa kerroksessa on säilynyt ennallaan tilojen selkeälinjaisuus. Siipiosaan yhdistyvissä päätiloissa on säilynyt suorakulmaisuutta rikkova diagonaalisuus. Eri koordinaatioissa olevien linjojen yhdistyminen muodostaa mielenkiintoisia tilallisia yksityiskohtia allasosastolle ja siihen kytkeytyviin lähimpiin tiloihin, kuten pesutiloihin, kuntosaliin ja kahviioon.

Rakennuksen keskeiset tilat ovat edelleen samoilla sijainneillaan kuin alkuperäisissä suunnitelmissa. Kellarikerroksessa korostuvat käytävämäinen ja sokkelomainen linjakuus, joka on pitkälti alkuperäistä ja ajan hengen mukaista. Eteishallista puolestaan avautuu suuri avoin tila allasosastolle tehden tilaan kontrastin muiden tilojen kanssa. Kontrastin kautta allasosasto muodostuu rakennuksen keskeisimmäksi tilaksi. Allasosaston yhteys rakennuksen muihin tiloihin on säilynyt pitkälti alkuperäisenä.

Porrashuoneet sijaitsevat samoilla kohdilla kuin alkuperäisissäkin suunnitelmissa. Porraskorjauksiin on tehty muutoksia, ja pääportaan viereen on toteutettu hissi helpottamaan pystysuuntaista liikennettä kerrosten välillä. Porrashuoneiden ja käytävien kautta rakennuksen käyttäjät ohjautuvat niiden läheisyyteen toteutettuihin tiloihin, kuten pukeutumistiloihin, painisaliin ja kuntosaliin, kerhotiloihin ja huoltotiloihin.

Rakennuksessa olevat tilat toimivat edelleen pitkälti samoja käyttötarkoituksia varten kuin alkuperäisessä rakennuksessa. Allasosaston valvomo on siirretty peruskorjauksen yhteydessä hissien tieltä takaisin varastoksi muutetun solariumin viereen.

Rakennuksen keskeisenä päätilana on korkea allasosasto, johon on yhteys eteisaulasta ja kahviosta.





Rakennuksen horisontaalisuus ilmenee sisätiloissa käytävinä, joita kautta käyttäjät ohjautuvat niiden varrella oleviin tiloihin. Käytävät myös nivoutuvat rakennuksen keskeiseen allasosastoon. Vasemmalla ylhäällä 1. kerroksen käytävää kuntosalin kohdalta naisten pesutiloihin. Ylhäällä keskellä kellarikerroksen länsisiiven käytävätilaa, jossa materiaalit ovat alkuperäisessä asussaan ja oikealla reunalla näkyy muutostöissä rakennettujen huonetilojen seinää. Oikealla ylhäällä allasosaston parvikäytävää ja siihen liittyvää diagonaalista muotokieltä.



Vasemmalla kellarikerroksen sokkelomaista linjakuutta, joka myötäilee allasosaston pääaltaan pohjaratkaisun muotoa. Oikealla allasosastolta pesutiloihin johdattavaa seinämää, jossa toistuu rakennuksen sekä suorakulmainen että suunnikasmainen muotokieli. Oikealla väestösuoja, joka toimii soisäälitilana ja varastona.



Allasosasto kuvattuna parvikäytävältä (kuva Päivi Utriainen). Laajennusosa avautuu päältäan jatkeena ja valo siivilöityy kauniisti kattorakenteen seinämien lasijulkisivun ja pohjoisen julkisivulasin ja alkuperäisen ulkoseinälinjan lasiseinän kautta.



1. kerroksen painisalia pohjoisen julkisivun suuntaan rakennuksen länsisiivessä. Painisali on siipi-osan yksi yhtenäisimmistä päätiloista, joka on pitkälti alkuperäisessä asussaan. Tilaan kytkeytyy voimailutila, varastotiloja ja pukeutumis- ja peseytymistilat, jotka sijaitsevat eteläisen julkisivun suuntaisesti seinälinjassa johdattaen kohti allasosastoa.



Yläkuvassa voimistelutilaa rakennuksen 1. kerroksessa painisalin vieressä. Alapuolella entinen ryhmäpukuhuone, joka on muutettu liikuntarajoitteisten pukeutumis- ja wc-tilaksi.



Kellarikerroksessa sijaitsee pääasiassa rakennusteknisiin toimintoihin kytkeytyviä tiloja, varastotiloja ja sosiaalitylöitä. Talotekniikka on huonetiloissa näkyvissä.

3.3.3 Rakenteet

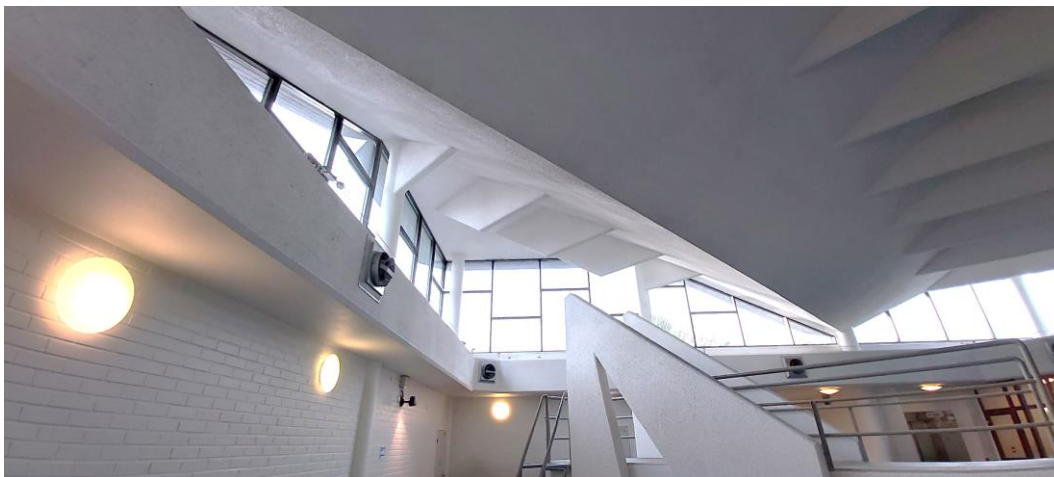
Rakenteiden kuntoa ja säilyneisyyttä on tutkittu etenkin allasosaston osalta kuntotutkimuksessa, jonka tiedoista on poimittu tähän selvitykseen joitakin huomioita. Tutkimuksen tarkoituksena on ollut selvittää rakenteiden senhetkinen kunto sekä arvioida vaurioitumistilanteen kehittymistä jatkossa. Tutkimuksessa on tutkittu allastilat; kuntoallas, muut alkuperäisen allastilan altaat, allastilan laajennusosan altaat ja hyppytorni. Lisäksi on tehty muita havaintoja vesikatosta ja yläpohjasta, ulkoseinistä, ikkunoista ja parvekerakenteista sekä ilmanvaihtojärjestelmästä.

Allasosaston peruskorjaukset ovat raportin mukaan suunnitelmien ja havaintojen perusteella sisältäneet kylmäaltaan korjauksen, opetusaltaan ja kuntoaltaan kunnostuksen sekä allastilan lattioiden uudet pintakerrokset. Muilta osin rakenteet ovat dokumentoidun perusteella alkuperäiset.

Kellaritiloista voidaan aistihavainnoinakin todeta, että kuntoaltaan sivuseinissä on melko paljon sekä pysty- että vaakasuuntaisia halkeamia, ja osassa halkeamista on vesivuot jälkiä.

Myös yläpohjaa tutkittaessa on raporttiin kirjattu havaintoja, joiden perusteella rakenteissa on todennettavissa puutteita. Esimerkiksi vesikatkon kaadot ovat puutteelliset matalamalla vesikatko-osuudella, minkä seurauksena vesikatolle lammikoituu vettä.

rakennuksen rakenteet ovat pitkälti alkuperäisiä ja niihin kohdistuu etenkin allasosastolla ja siihen rajautuvissa tiloissa kuormitusta mm. lämpötila- ja kosteusvaihteluiden vuoksi. Rakennuksen julkisivuista otetuista valokuvista voidaan todeta, että rakenteissa on tapahtunut ajan saatossa muutoksia, jotka ovat heikentäneet niiden laatua.



Allasosaston kattorakennetta kuvattuna parvikäytävältä Välikadun suuntaan. Kattorakenteiden muotokieli monistuu rakennuksen muotokielessä ja yksityiskohdissa rikkoen suorakulmamaista horisontaalisuutta. Kuntotutkimuksesta käy ilmi, että uimahallin sisäilman kosteus pääsee kulkeutumaan yläpohjarakenteeseen.

3.3.4 Pintarakenteet, rakennusosat ja yksityiskohdat

Rakennuksen pintarakenteet ja rakennusosat ovat pääosin alkuperäisiä ja vuonna 2002 toteutetun peruskorjauksen ja laajennuksen mukaisia. Rakennus on säilynyt etenkin kellarikerroksen ja länsisiiven tilojen osalta pitkälti alkuperäisessä asussaan. Suurimmat näkyvät muutokset on toteutettu peruskorjauksen yhteydessä, kun esimerkiksi allasosaston akustiikkaa on kohennettu seinärimoituksella ja allas-, sauna- ja pesutilojen pintoja on uusittu.

Alkuperäinen värimaailma on löydettävissä kellarikerroksesta ja länsisiivestä. Väripalettiin on kuulunut ajalle tyypillisiä voimakkaita ruskean, punaisen ja oranssin sävyjä. Rakennuksen vanhimmat osat ovat pääpiirteissään rakentamisajankohdan mukaisessa asussaan, ja niissä on säilynyt myös tilojen toiminnallisuuteen liittyviä yksityiskohtia.



Vasemmassa reunassa vuoden 2002 peruskorjauksen yhteydessä allasosaston seinäpintoihin akustiikkaa kohentamaan kiinnitetyt rimalautoituselementit.

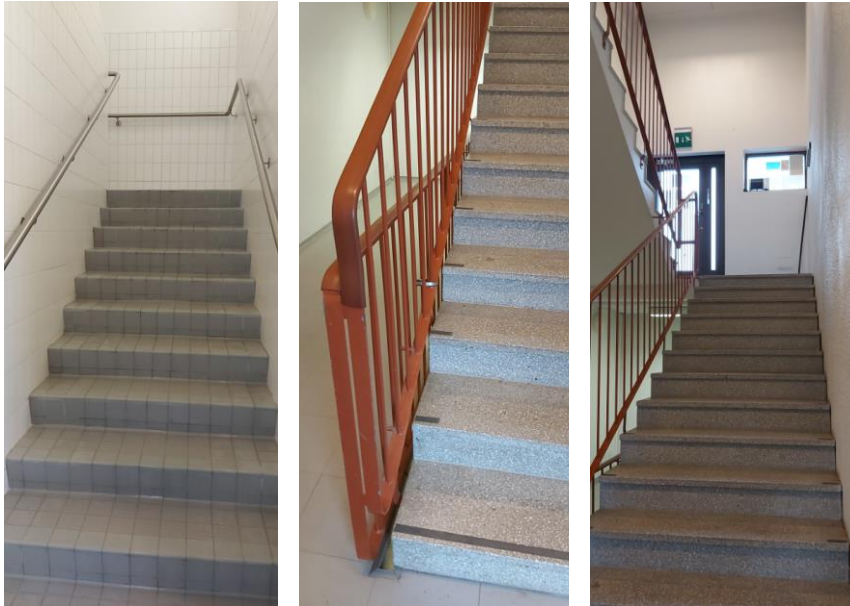
Keskellä 1. kerroksen painitilan yhteydessä olevia varastokoppeja alkuperäisen värimaailman mukaisena. Varastot ovat urheiluseurojen käytössä.

Oikealla painisalin yhteydessä olevan voimailutilan seinään kiinnitetty alkuperäinen kiipeilyseinä ja kapulat.

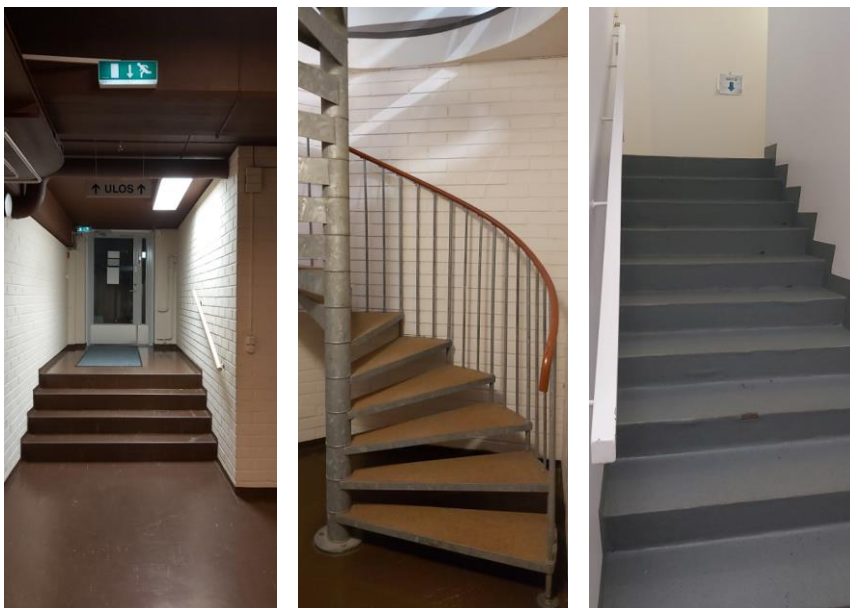


Rakennuksessa on säilynyt alkuperäisiä ikkunoita ja julkisivulasia. Yläkuvassa allasosaston kattorakenteen seinämien julkisivulasia, keskellä painisalin alkuperäisiä ikkunoita pohjoisella julkisivulla ja alimpana naisten pukutilojen alkuperäistä nauhaikkunaa.

Porrashuoneet ja portaat

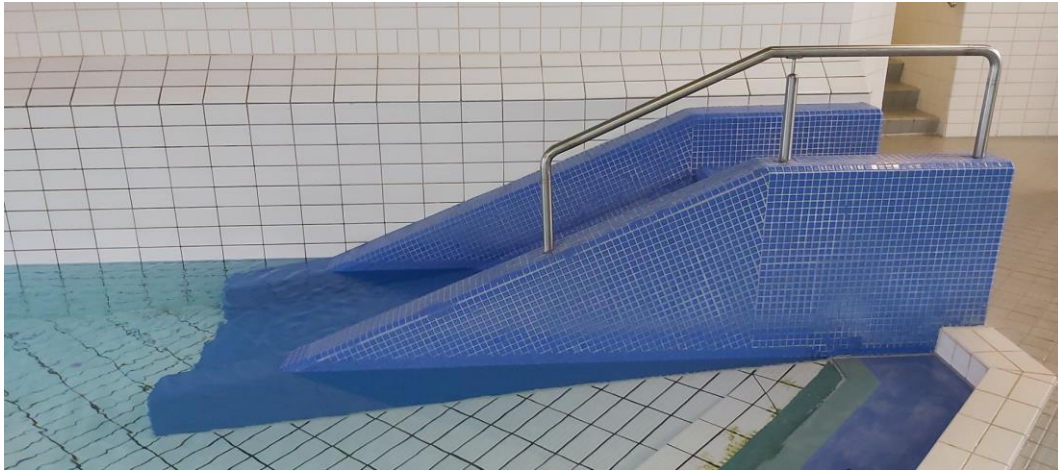


Oikealla allasosastolta miesten pesutiloihin johtavat kapeat portaat, jotka vastaavat alkuperäisiä. Keskellä ja oikeassa reunassa rakennuksen länsipäädyn porrashuone rakentamisen aikaisessa asussaan. Kaiteiden värimaailma on linjassa alkuperäisen väripaletin kanssa.



Oikealla kellarikerroksen länsisiiven uloskäynnin porrashuoneeseen johtavat portaat, joissa on alkuperäinen lattia materiaali. Keskellä rakennuksen keskellä oleva alkuperäinen kierreporras. Oikealla rakennuksen itäpäädyn portaikkoja todennäköisesti alkuperäisessä asussaan.

Altaat



Harjoitusaltaaseen on toteutettu vuonna 2002 valmistuneen peruskorjauksen yhteydessä liukumäki. harjoitusallas toimii suorakulmaisia ja viistoja muotoja yhdistävänä elementtinä niiden rajapinnassa.



Oikealla laajennusosaan on toteutettu pienten lasten kahluuallas, jossa yksityiskohtana on veistoksellinen hiiri, joka toimii pienenä suihkulähteenä. (kuva Päivi Utriainen)

Alla hiiri, joka on lasten suosikki.





Vasemmalla kylmävesiallas, joka toimii harjoitusaltan tavoin kokoavana elementtinä rajapinnassa, jossa diagonaaliset pohjaratkaisun linjat vaihtuvat suorakulmaisiksi.

Oikealla vuoden 2002 laajennusosan terapia-allas, jossa on vesihierontapisteet. Allas toimii muun muassa ryhmäliikuntatilana. (kuva Päivi Utriainen)

Muut pintarakenteet, rakennusosat ja yksityiskohdat



Alkuperäiseltä käyttötarkoitukseltaan naisten liikuntasalin ja viereisen kuntosalin välinen alkuperäinen tilanjakaja. Sali toimii nykyään mm. tanssiopetustilana. Kattovalaisimet ovat alkuperäiset.



Vasemmalla kellarikerroksen alkuperäinen palo-ovi, joka yhdessä alkuperäisen lattian kanssa on värimaailmaltaan rakentamisaikojensa tyypillinen.

Keskellä painisalin yhteydessä olevien puku- ja peseytymistilojen wc-tila, joka on alkuperäinen, mutta maalattu valkoiseksi. Alkuperäinen väri on vasemmassa kuvassa olevan oven mukainen.

Oikealla tilausaunaosaston toiseen pukuhuoneeseen rakennettu alkuperäinen takka, jonka yksityiskohdat ja materiaali toistavat rakennuksen muotokieltä ja materiaaleja allasosaston kattorakenteissa ja mm. hyppytornissa.

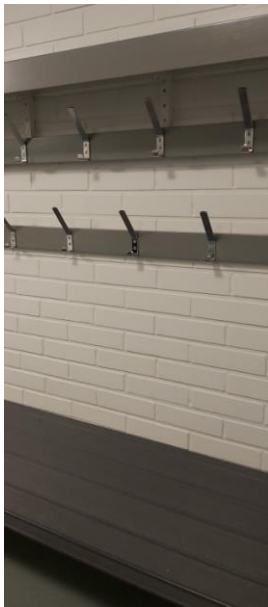


Rakennuksen länsipäädyn alkuperäisten nuorisotilojen sisäänkäynnin aulatilojen kattoikkuna joka toistaa allasosaston teemaa ylhäältä siivilöityvästä luonnonvalosta. Kattoikkunat ovat olleet rakentamisaikojensa tyypillisiä.

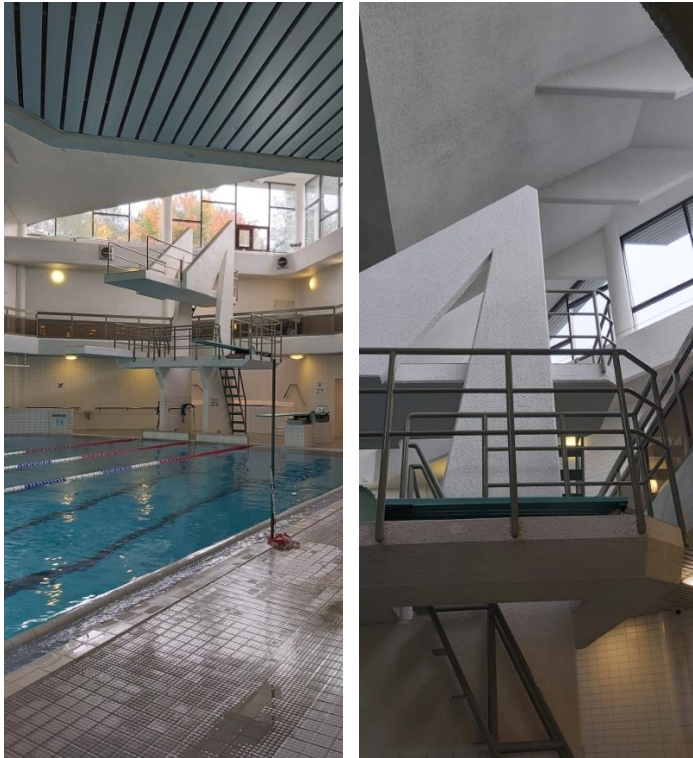


Vasemmalla ylhäällä painisalin pukutilan alkuperäiset kalusteet ja vasemmalla alhaalla liikuntarajoitteisille vuonna 2002 saneeratun pukutilan kalusteet, jotka on tehty alkuperäisten mukaisesti. Värimaailma on uudistettu peruskorjauksen yhteydessä.

Ylhäällä keskellä alkuperäinen leuanvetotanko voimailutilassa ja oikealla painisalin ja voimailutilan yhteydessä olevien varastokoppien alkuperäistä värimaailmaa ja tyyliä. Kattovalaisin on alkuperäinen, voimailuvälineistöä on uusittu.



Keskellä tilaussaunaosaston alkuperäinen messinkinen ovenkahva ja lukko. Oikealla viereisen tilan uudistettu ovenkahva, joka jäljittelee alkuperäistä tyyliä.



Allasosaston katseenvangitsijana on alkuperäinen hyppytori, joka toistaa rakennuksen muotokieltä ja rytmiä. Hyppytorin kaiteita ja portaita on käsitelty pintakäsittelyaineilla kosteudesta aiheutuvaa korroosiota vastaan. Hyppytorissa kolmen metrin ja viiden metrin hyppypaikat sekä metrin ja kolmen metrin ponnistuslaudat.

4 JOHTOPÄÄTÖKSET JA ARVOTTAMINEN

4.1 Arvottamisen perusteet

Koska Nokian uimahalli kytkeytyy laajempaan alueelliseen kokonaisuuteen, on tämän rakennushistoriaselvityksen arvottamisen perusteina tarkoituksenmukaista käyttää samoja tunnistettavia tekijöitä kuin Nokian lukion vastaavassa selvityksessä.

Rakennettu ympäristö kokonaisuutena sisältää erityyppisiä arvoja, samoin kuin yksittäiset rakennukset, rakennelmat ja muut ympäristön osat. Yksittäisten kohteiden merkityssisältö käsittää tavallisesti useita eri arvoja. Arvot vaikuttavat monella eri tasolla: ympäristön kauneus synnyttää esteettistä mielihyvää ja ajallinen kerroksellisuus auttaa ymmärtämään historiaa ja yhteiskunnan muutoksia. Taloudellinen arvo taas on luonteeltaan hyvinkin konkreettinen ja aikaan sidottu.

Rakennetun ympäristön tai yksittäisen rakennuksen *kulttuurihistoriallinen merkittävyys* koostuu sen sisältämistä yksittäisistä arvoista. Kulttuurihistoriallinen merkittävyys liittyy paitsi kohteen merkitykseen dokumenttina, eli sen kykyyn kertoa oman aikansa historiallisista, rakennustaiteellisista ja yhteiskunnallisista olosuhteista, myös sen asemaan osana

visuaalista ympäristökokonaisuutta. Kulttuurihistoriallisesti merkittävä kohde on tärkeä ja monipuolinen menneisyyden dokumentti, joka symbolisoi eri aikakausina vallinneita arvostuksia, pyrkimyksiä ja olosuhteita.

Kulttuurihistoriallisesti merkittävien kohteiden inventoinneissa yleisesti käytetyssä arvottomissa rakennetun ympäristön arvot on jaettu historiallisiin, rakennushistoriallisiin ja rakennustaiteellisiin (arkkitehtonisiin) sekä maisemallisiin arvoihin.

Historiallisesti arvokas kohde tai alue liittyy tärkeään tai olennaiseen historialliseen prosessiin, ilmiöön, tapahtumaan tai esimerkiksi paikallis- tai henkilöhistoriaan: sen rakentamisen historiaan, rakennuksessa asuneiden henkilöiden elämänvaiheisiin taikka teollisuuden tai maanviljelyksen historiaan. Historiallisesti merkittäviä ovat esimerkiksi asutus-, elinkeino-, sivistys- ja hallinto- sekä kirkko- ja sotahistoriaan liittyvät kohteet. Useissa kohteissa yhdistyy monenlaisia kulttuurihistoriallisia arvoja.

Kohteen *rakennushistoriallinen arvo* liittyy kohteen tai sen osan rakennustaiteelliseen tai rakennustekniseen toteutukseen. Rakennustaiteellisesti eli *arkkitehtonisesti* arvokkaalla kohteella on rakentamisessa ollut tietoisesti esteettiset päämäärät. Rakennushistoriallisesti tai rakennustaiteellisesti arvokas kohde tai alue ilmentää aikansa tai ympäristönsä rakennustapaa, ihanteita ja tekniikkaa. Se voi edustaa jotain arkkitehtonista tyyliä tai tyyli vaikutteita, jollakin tavalla mielenkiintoista, harvinaista tai tyyppillistä rakennusteknistä ratkaisua tai rakennustyyppiä, tai tietyllä ajalla tai sosiaaliryhmälle tyyppillistä rakentamisen tapaa. Se voi osaltaan kertoa mm. tyylin, rakennustekniikan, työtapojen sekä elintapojen kehityksestä. Kohteiden arvottamisessa kiinnitetään huomiota mm. kohteen esteettiseen laatuun eli sen kauneusarvoihin, rakennustaiteelliseen toteutukseen, kohteen harvinaislaatuuteen tai sen edustavuuteen jonkin aikakauden tyyppiesimerkinä.

Maisemallisesti arvokkaassa kohteessa ympäristöarvot ovat tärkeitä. Maisemallisesti arvokas kohde tai alue voi olla merkittävä kulttuurimaisema, rakennettu kokonaisuus tai olennainen osa tällaista kokonaisuutta, joka antaa edustavan kuvan seudun kulttuurihistorialle luonteenomaisista tai erikoislaatuista piirteistä tai liittyy luontevasti ympäröivään luonnontai kulttuurimaisemaan. Kohde saattaa olla osa arvokasta ympäristökokonaisuutta, muodostaa oman maisemallisen kokonaisuuden tai olla maiseman maamerkki. Yksittäinen rakennus voi olla maisemallinen kiintopiste tai kohteella voi olla merkitystä osana ajallisesti tai tyyllisesti kerroksellista kokonaisuutta. Ympäristöllisten arvojensa vuoksi merkittävä maisemallinen kohde voi laajuutensa perusteella olla joko lähimaisema eli miljöö tai maisemakokonaisuus. Kauneusarvojen ohella kohteet sisältävät runsaasti historiallisia ja arkkitehtonisia arvoja.

Modernin rakennusperinnön arvottamisesta

Suomessa rakennuskanta on hyvin nuorta. Valtaosa rakennuskannasta, yli 90 %, on rakennettu vuoden 1920 jälkeen. Enemmistö rakennuskannasta on ns. arkisia käyttörakennuksia, jotka usein jäävät tunnettujen arvoteknisten ja historiallisten merkkirakennusten varjoon. Näille rakennuksille on ominaista ns. arjen estetiikka ja siihen liittyvät arvot.

Modernismin ajan rakennuksissa niiden arkkitehtoniset arvot muodostuvat usein valon ja varjon sekä sileiden pintojen ja aukkojen huolellisesti suunnitellusta tasapainosta. Vähäeleinen arkkitehtuuri on erityisen herkkää muutoksille. Pienilläkin yksityiskohdilla, jotka ovat

rakentamisajankohdalle tyypillisiä, on kokonaisuuden kannalta suuri merkitys. Esimerkiksi alkuperäiset ikkunat ja ovet, valaisimet, kaiteet, listoitukset, räystäskourut, syöksytorvet yms. kertovat rakennuksen syntyajan tyylistä ja ihanteista ja ne ovat rakennuksen ominaispiirteiden säilymisen kannalta tärkeitä. Samoin rakennusmateriaalit ja niiden luoma vaikutelma ovat olennainen osa rakennusten arkkitehtuuria.

1930-luvulta lähtien tapahtunut rakennustekniikan nopea muuttuminen ja siirtyminen teolliseen rakentamiseen sekä uudet rakennusmateriaalit asettavat haasteita rakennusten korjaamiselle. Nuori rakennusperintö, funktionalismin kauden ja sen jälkeisen ajan arkkitehtuuri, pohjautuu pitkälti teknisten ja esteettisten ratkaisujen yhdistämiseen. Rakennusten suunnittelussa ja rakentamisessa etsittiin tuolloin uusia ja kokeilevia ratkaisuja, minkä seurauksena käytettiin myös myöhemmin virheellisiksi tai vaikeasti korjattaviksi osoittautuneita rakenteita ja materiaaleja. Vanhoissa arvotekniikassa korjaamisessa pyritään käyttämään aina alkuperäisiä työtapoja ja materiaaleja. Modernin rakennusperinnön korjaamisessa tämä voi olla ongelmallista, sillä 1930–1960-luvun rakennusten vanhoja, aikanaan kokeilevia rakennusaineita on harvoin enää saatavissa. Rakennusten ominaispiirteet tulisi silti pyrkiä säilyttämään.

Modernille rakennusperinnölle tyypilliset arvot voidaan jakaa vanhan rakennuskannan inventoinneissa käytettyyn tapaan historiallisiin, rakennushistoriallisiin ja maisemallisiin arvoihin. Arvottamisessa kohteen arkkitehtonisiin arvoihin liittyviä kriteereitä ovat mm. arkkitehtuurin korkeatasoisuus, detaljoinnin huolellisuus, ratkaisujen omaperäisyys, taiteellinen intentio ja ajallinen edustavuus.

4.2 Uimahallin tilojen, rakenteiden ja rakennusosien säilyneisyys

4.2.1 Säilyneisyyden arviointi

Rakennuksen säilyneisyyttä voidaan arvioida seuraavilla tavoilla:

Hyvin säilynyt kohde

- Alue tai rakennus on säilynyt alkuperäisenä, tai muutokset ovat niin pieniä, että alkuperäinen ilme säilyy.

Kohtalaisen hyvin säilynyt kohde

- Alueella tai rakennuksessa on voitu tehdä kohtalaisen paljon muutoksia, mutta pääpiirteissään sen hahmo on säilynyt ennallaan ja se on kokonaisuutena tunnistettavissa aikakautensa edustajaksi.

Merkittävästi muutettu kohde

- Rakennuksen ulkoiseen hahmoon tai alueen rakenteeseen on tehty merkittäviä muutoksia. Alkuperäisiä tai alkuperäisen kaltaisena kunnostettuja rakennuksen tai alueen osia on kuitenkin mahdollista edelleen tunnistaa.

Täysin muutettu kohde

- Alkuperäistä rakennusta ei ole enää mahdollista tunnistaa ulkoapäin.

Säilyneisyyden arviointi on tehty tämän luokittelun pohjalta mm. Nokialla Penttilänpuiston alueella sijaitsevien koulurakennusten inventoinnissa (Ramboll, 2018) ja Nokian Lukion inventoinnissa.

4.2.2 Rakennuksen ulkoasu ja julkisivut

Nokian uimahalli on ulkoasultaan melko hyvin säilynyt. Vuonna 1976 valmistuneen uimahallin ulkoasu on edelleen hyvin tunnistettavissa vuonna 2002 valmistuneesta laajennusosasta huolimatta. Laajennusosan muoto jäljittelee rakennuksen alkuperäistä pohjaratkaisun muotoa. Ulkoasultaan alkuperäisimpinä erottuvat osat ovat allasosaston näyttävä kattorakenne ja julkisivuista pääjulkisivu etelään Välikadulle sekä koko länsisiipi.

Vanhimpien osien ominaispiirteistä tunnistettavimmat ovat aikakaudelle tyypillinen horisontaalisuus ja nauhaikkunat sekä julkisivumateriaalit ja värimaailma. Rakennuksella on vahva yhteys rakentamisajankohdan tyyliin ja aikakauden vastaaviin julkisille vapaa-ajantoimintoihin rakennettuihin kohteisiin.

Ulkoasun rakenne on selkeälinjainen ja edustaa hyvin modernin aikakauden arkkitehtuuria. rakenteessa korostuvat matala horisontaalinen länsisiipi, johon yhdistyy suurempi päämassa. Muotokieli on pitkälti suorakulmaista ja selkeää, johon on tuotu ilmettä ja yksityiskohtia viistoilla linjoilla, jotka rikkovat rakennuksen määrätietoista rytmiä tuoden siihen mielenkiintoisia elementtejä.

Rakennuksessa on aikakaudelle tyypillinen tasakatto lukuun ottamatta allasosaston arkkitehtonisesti näyttävää kattorakennetta, jonka kautta luonnonvalo kanavoituu sisätiloihin. Rakennusosista parhaimmin ovat säilyneet ikkunat ja niiden jaottelut, allasosaston kattorakenne ja pääjulkisivun sisäänkäyntien katokset yksityiskohtana.

Suhteessa ulkoisiin muutoksiin on Nokian uimahalli säilynyt julkisivuiltaan ja ulkoasultaan melko hyvin alkuperäisten ja rakentamisen aikaisten suunnitelmien mukaisena. Julkisivuihin kohdentuneet muutokset ovat suunniteltu ja toteutettu rakennuksen alkuperäisyyttä kunnioittaen. Erottuvin muutos on vuonna 2002 valmistunut laajennusosa, joka edustaa 2000-luvun arkkitehtuuria. Varhaisimmat muutokset erottuvat heikoimmin, kun tuolloin toteutuksessa on käytetty alkuperäistä vastaavaa tiiliverhousta, kun taas myöhemmin tiiliverhousta on vaaleampaa ja siten julkisivusta paremmin erottuvaa.

Säilyneitä piirteitä julkisivuissa



Itäisen julkisivun alkuperäisiä nauhaikkunoita ja punatiilistä julkisivua. Kaapeat nauhaikkunat korostavat rakennuksen horisontaalisuutta.

Julkisivun alkuperäisyyttä rikkoo ajoluiskan katos ja ulkovarasto, jotka kuitenkin toistavat värimaailmaltaan rakennuksen alkuperäistä asua.



Pääjulkisivu on parhaimmin säilynyt allasosaston kattorakenteen ohella. Nauhaikkunat, tasakatto ja horisontaalinen luonne edustavat aikakauden arkkitehtuuria. Sisäänkäynnin katoksen vinot yksityiskohdat ja materiaali tuovat kontrastia punatiiliseen julkisivuun.

Taustalla kohoaa allasosaston näyttävä kattorakenne ja lasiseinät. Katos ja kattorakenne poikkeavat muotokieleltään selkeästä suorakulmaisuudesta tuoden rakennukseen mielenkiintoisia arkkitehtonisia elementtejä.



Länsisiiven pohjoinen julkisivu pitkälti alkuperäisessä ulkoasussaan. Siiven itäpäästä on purettu aikakaudelle tyypillinen nauhamainen parveke laajennuksen tieltä. Horisontaalisuutta korostavat julkisivumateriaalien vaihtelu rakenteisiin perustuen.



Pohjoisen julkisivun alkuperäisenä säilynyttä parvekettä, johon on yhteys tilaussaunaosaston toisesta pukuhuoneesta. Alkuperäisyyttä rikkoo IV-koneiden saneerauksen yhteydessä aiheutuneet julkisivumuutokset, jotka kuvan oikeassa reunassa katkaisevat parvekkeen nauhamaisuuden. Parveke on käyttökiellossa.



Pohjoisen julkisivun laajennusosaa, joka edustaa 2000-luvun arkkitehtuuria. Yksityiskohdissa, kuten nauhamaisessa katossa, lasijulkisivussa ja julkisivun tiilipinnassa korostuvat rakennuksen alkuperäiset elementit. Laajennusosa on säilynyt suunnitellun mukaisena.

4.2.3 Sisätilat

Rakennuksen sisätiloissa ei ole tehty merkittäviä rakenteellisia muutoksia allasosaston laajennusta ja hissien rakentamista lukuun ottamatta. Yksittäisiä väliseiniä on rakennettu tai purettu rakennuksen toimivuuden näkökulmasta.

Rakennuksen vanhimpien ja parhaimmin säilyneiden osien ominaispiirteet ovat aikakaudelleen tyypilliset niin materiaaleiltaan kuin väreiltään. Niiden kautta rakennuksella on vahva yhteys aikakauden tyyliin.

Sisätilat ovat selkeälinjaiset niiltä osin kuin ne noudattelevat rakennuksen suorakulmaisuutta. Allasosaston suorakulmaisuudesta poikkeava pohjaratkaisu tuo diagonaalisia elementtejä sisätiloihin muodostaen mielenkiintoisia tiloja kulkuyhteyksineen allasosaston ja rakennuksen muiden osien rajapinnassa.

Rakennuksen eri toiminnot sijoittuvat pohjaratkaisuun pitkälti alkuperäisten suunnitelmien mukaisesti. Rakennusosien säilyneisyyden aste on melko hyvä. Alkuperäiset ikkunat tuovat valoa pukuihin ja pesutiloihin, painisaliin, eteishalliin ja länsisiiven muihin tiloihin, kattoikkunat aulatiloihin. Porrashuoneista alkuperäisimpänä on säilynyt rakennuksen keskellä sijaitseva kierreporras. Allasosaston hyppytorni on alkuperäisessä asussaan portaiden uusia pinnoitteita lukuun ottamatta.

Vuonna 2002 valmistuneen peruskorjauksen ja laajennuksen yhteydessä on miesten ja naisten pukuihin, pesu- ja saunatiloja sekä ryhmätiloja saneerattu. Pintamateriaalit on siinä yhteydessä uusittu, mutta suuria tilallisia muutoksia ei ole tehty. Länsisiipi on pitkälti alkuperäisessä asussaan teknisiä uudistuksia ja muutamaa tilauudistusta lukuun ottamatta.

Sisätilojen säilyneisyys suhteessa muutoksiin on hyvä. Laajennusosa noudattaa rakennuksen alkuperäistä muotokieltä.

Pintarakenteita, rakennusosia ja yksityiskohtia



Allasosaston korkea kattorakennetta lasiseinineen. Hyppytornin ylin hyppypaikka kohoaa kohti kattoa katon muotokieltä noudattaen. Hyppytornia kiertää alkuperäinen parvikäytävä, josta on yhteys eteishalliin ja kahvioon. Kiilamaisen kulmikkaat elementit toistuvat rakennuksen sisätilojen yksityiskohdissa.



Allastasolta on yhteys uimahallitoimintojen pääportaikoon. Ovi ja ikkuna ovat alkuperäisten suunnitelmien mukaisia ja pielet alkuperäistä värimaailmaa. Rakennuksessa on alkuperäisenä säilyneitä ovia.

Painisalin pukuhuoneen yhteydessä on alkuperäinen ikkuna, jonka ilme noudattaa aikakauden nauhamaista tyyliä. Rakennuksessa on alkuperäisenä säilyneitä ikkunoita



Painisalin alkuperäistä värimaailmaa, joka on aikakaudelle tyypillinen ruskean ja oranssin sävyineen. Rakennuksessa on alkuperäisenä säilyneitä tiloja. Alkuperäiset kattovalaisimet ovat pelkistetyt ja toistuvat useissa tiloissa eri värisinä.



Kellarikerroksen alkuperäistä lattiaa, jota esiintyy rakennuksessa myös tummanruskeana. Rakennuksessa on alkuperäisenä säilyneitä pintamateriaaleja ja -värejä.

4.3 Kohteelle ominaiset arvot

Nokian uimahalli on suhteessa aikakautensa vastaaviin esimerkkirakennuksiin piirteiltään aikakaudelle ominainen. Rakennuksen suunnitellut arkkitehti on ollut aikakaudellaan vastaavien rakennusten suunnitteluun erikoistunut. Esimerkiksi vuonna 1980 valmistuneen



Keravan uimahallin pääsisäänkäynnin katoksessa on samaa muotokieltä ja materiaalia kuin Nokian uimahallin katoksissa. Keravan uimahalli on myös hahmoltaan horisontaalinen, jossa ikkunat kokonaisuutena muodostavat tiilijulkisivuun nauhamaisen elementin.

Keravan vuonna 1980 valmistuneen uimahallin pääsisäänkäynti ja julkisivua. (kuva A-Insinöörien peruskorjaushankkeen materiaalista)

Vertailukohteena toimii myös esimerkiksi Outokummun uimahalli, joka on valmistunut vuonna 1976, kuten Nokian uimahallikin. Outokummun uimahalli on julkisivuiltaan punatiilinen. Rakennuksen hahmo on horisontaalinen, ja siihen yhdistyy korkeampi liikuntahallin siipi. Uimahallin ikkunat ovat nauhamaiset, allasosastolla suuremmat valoa antavat.



Outokummun vuonna 1976 valmistuneen julkisivuiltaan punatiilisen uimahallin pääsisäänkäynti ja liikuntahallin osaa. (kuva Outokummun Seutu)

Muita samalla aikakaudella Nokian uimahallin kanssa suunniteltuja ja rakennettuja uimahalleja ovat myös mm. Iisalmen betonirakenteinen uimahalli (1974), Varkauden betonirakenteinen ja punatiilijulkisivuinen uimahalli Iloisara (1975) sekä Seinäjoen betonirakenteinen ja julkisivuiltaan punatiilinen uimahalli (1977), jotka toimivat vertailukohteena suhteessa aikakautensa vastaavassa rakentamisessa. Aikakauden uimahalleissa toistuvat be-

tonirakenteisuus, pääsääntöisesti punatiiliverhous julkisivuissa, nauhaikkunat, allasosaston suuret ikkunat tai lasiseinät ja allasosaston kattomuodon ja -rakenteiden poikkeavuudet muusta rakennuksesta. Nokian uimahalli on aikakaudelleen tunnusomainen.



lisalmen uimahallin punatiilistä osaa, joka muodostaa matalan horisontaalisen elementin, sekä korkeampi allasosaston massa, jossa kattomuoto tuo arkkitehtonista näyttävyyttä ja julkisivun lasipinnat valoa sisätiloihin. lisalmeen on rakenteilla uusi uimahalli. (kuva yle.fi/uutiset)

Nokian uimahallin laajennus on valmistunut vuonna 2002. Laajennusosa edustaa aikakautensa arkkitehtuuria, ja se kytkeytyy alkuperäisen rakennuksen päälinjoihin luontevasti. Laajennuksen julkisivu on hengeltään alkuperäisen lasijulkisivun kaltainen. Samoin muotokieli vastaa alkuperäistä suunnitelmaa. Laajennusosa vaikuttaa rakennuksen alkuperäisyyteen Välikadun pääjulkisivua lukuun ottamatta.

Nokian uimahalli toimii maamerkinä ja osana Välikadun rakentumisen ja modernin rakennuskannan muototutumisen historiaa. Rakennuksen purkamisen myötä menetettäisiin paikallisia arvoja ja historian kerroksellisuutta.

Uimahallin säilymisen edellytyksenä on kuntotutkimuksen mukaisten rakenteellisten ongelmien korjaaminen ja muiden teknisten ja toiminnallisten puutteiden korjaaminen. Rakennuksen esteettömyys ei ole eduksi sen käyttötarkoitukselle.

Teknisesti ja toiminnallisesti Nokian uimahalli ei vastaa hyvin uimahallien nykyvaatimuksia. Kooltaan ja tilaratkaisuiltaan Nokian uimahalli on ahdas uintiharrastajien kävijämäärien kasvaessa tasaisesti. Uimahallista tehdyt kuntotutkimukset osoittavat, että uimahallin keskeisiä teknisiä rakenteita on huonossa kunnossa.

Mikäli tekniset puutteet korjattaisiin ja uimahallista tehtäisiin muutostöiden kautta esteetön, menetettäisiin allasosaston ominaisuuksia siten, että kohde ei enää vastaa alkuperäisyydeltään hyvin säilynyttä kohdetta. Tilojen osoittaminen muuhun käyttötarkoitukseen kuin

uimahallitoiminnoille aiheuttaisi vastaavan tilanteen. Voimakkaasti tiloja muuttavat ratkaisut tuhoaisivat uimahallirakennuksen alkuperäisyyden. Kohteen säilymisen kannalta ainoa mahdollinen käyttötarkoitus tiloille on uimahallina siihen liittyvine aputiloineen.

4.3.1 Historialliset arvot

Historiallisesti arvokas kohde tai alue liittyy tärkeään tai olennaiseen historialliseen prosessiin, ilmiöön, tapahtumaan tai esimerkiksi paikallis- tai henkilöhistoriaan: sen rakentamisen historiaan, rakennuksessa asuneiden henkilöiden elämänvaiheisiin taikka teollisuuden tai maanviljelyksen historiaan. Historiallisesti merkittäviä ovat esimerkiksi asutus-, elinkeino-, sivistys- ja hallinto- sekä kirkko- ja sotahistoriaan liittyvät kohteet. Useissa kohteissa yhdistyy monenlaisia kulttuurihistoriallisia arvoja.

Nokian uimahallia voidaan pitää historiallisesti arvokkaana kohteena Nokian paikallishistoriassa. Uimahalli kytkeytyy Nokian keskustan rakentamiseen, julkiseen rakentamiseen ja liikuntapaikkojen kehystykseen. Uimahalleilla on merkittävä kansanterveydellinen paikansa yhteisöissä.

Museoviraston julkaisussa Hilikka Högströmin Hyvinvointi-Suomen liikuntaympäristöt todetaan, että liikunta- ja urheilu ympäristöjä on hyvä tarkastella osana kunnallista kokonaisuutta sekä laajemmassa yhteiskunnallisessa viitekehyksessä. Niiden arvot ja merkitykset koostuvat monista tekijöistä. 1900-luvun jälkipuolen julkisilla varoilla toteutetut liikuntaympäristöt kuvastavat mm. yhteiskunnallisen suunnittelun ja päätöksenteon aikaansaamia ympäristöjä, valtion kulloinkin määrittelemien hyvinvointitavoitteiden ilmentymiä sekä kasvatuksen, koulutuksen, terveyden ja hyvinvoinnin historiaa. Lisäksi liikunta- ja urheilu ympäristöt kuvastavat sosiaalipoliittikkaa, kaupunkisuunnittelua, kunnan taloudellista kasvua ja yhteiskunnallisia symboleita noudattaen kansainvälisiä esikuvia ja lajiliittojen määrittelemiä normeja ja ohjeita.

Liikuntapaikat tukevat yksilöiden hyvinvointia ja yhteisön identiteettiä. Uimahalleilla on suuri yhteiskunnallinen merkitys uimahallien ollessa tyypillisesti käytetyin liikuntapaikka ja ikäprofiililtaan laajin. Kansallisen liikuntatutkimuksen mukaan uinti on 3–18 -vuotiaiden lasten ja nuorten parissa kolmanneksi harrastetuin urheilulaji jalkapallon ja pyöräilyn jälkeen. Uinti on mainitussa ikäryhmässä tyttöjen toiseksi harrastetuin laji. Aikuisten osalta uinti on noin 575 000 harrastajallaan kuudenneksi harrastetuin laji.

Nokian uimahallin alkuperäisten rakennusosien ja materiaalien säilyttäminen tukevat rakennuksen historiallisten arvojen säilymistä. Alkuperäisinä ne ovat historiallisia dokumentteja, jotka kertovat mm. aikansa yhteiskunnallisista ja taiteellisista ihanteista sekä arkkitehtuurityylien ja rakentamistekniikan kehityksestä. Historiallisten arvojen ohella alkuperäisiin rakennusosiin ja materiaaleihin liittyy arkkitehtonisia arvoja.

4.3.2 Rakennushistorialliset ja rakennustaiteelliset arvot

Kohteen *rakennushistoriallinen arvo* liittyy kohteen tai sen osan rakennustaiteelliseen tai rakennustekniseen toteutukseen. Rakennustaiteellisesti eli *arkkitehtonisesti* arvokkaalla kohteella on rakentamisessa ollut tietoisesti esteettiset päämäärät. Rakennushistoriallisesti

tai rakennustaiteellisesti arvokas kohde tai alue ilmentää aikansa tai ympäristönsä rakennustapaa, ihanteita ja tekniikkaa. Se voi edustaa jotain arkkitehtonista tyyliä tai tyyllivaikutteita, jollakin tavalla mielenkiintoista, harvinaista tai tyyppillistä rakennusteknistä ratkaisua tai rakennustyyppiä, tai tietyllä ajalla tai sosiaaliryhmälle tyyppillistä rakentamisen tapaa. Se voi osaltaan kertoa mm. tyylin, rakennustekniikan, työtapojen sekä elintapojen kehityksestä. Kohteiden arvottamisessa kiinnitetään huomiota mm. kohteen esteettiseen laatuun eli sen kauneusarvoihin, rakennustaiteelliseen toteutukseen, kohteen harvinaislaatuuteen tai sen edustavuuteen jonkin aikakauden tyyppiesimerkinä.

Nokian uimahallin etenkin vanhimmat osat edustavat erinomaisesti modernin aikakauden arkkitehtuuria. Uimahallin rakennushistorialliset arvot kohdentuvat esteettisyyteen ja aikakautensa ilmentävyyteen, johon kytkeytyy myös arkkitehtonista poikkeuksellisuutta. Uimahalliin liittyy vahvasti myös yhteiskunnallista arvoa.

Uimahalli edustaa Nokian 1960–70 -lukujen julkisen rakentamisen tiliarkkitehtuuria helluntaiseurakunnan, ev.lut. seurakuntakeskuksen ja terveyskeskuksen ohella. Rakennukset erottuvat tummanpuhuvina aiempien vuosikymmenten valkoisesta keskustasta. Uimahalli ilmentää aikansa elinvoimaisuuden kehittymistä.

Rakennuksen erottuvuutta ympäristöstään korostaa allasosaston kattorakenne ja sen lasiseinät, jota kautta sisätilojen tunnelma vaihtuu luonnonvalon määrän vaihtelevuuden mukaan. Allasosastolla luonnonvalo, kattorakenne ja hyppytorni muodostavat esteettisesti kauniin kokonaisuuden. Suunnittelussa on kiinnitetty huomiota luonnonvalon lähteisiin sekä rakennuksen pääkäyttötarkoituksen toimivuuteen. Suunnitteluvaiheessa on huomioitu näkymien avautuminen ja tilojen liittyminen rakennuksen päätiloihin. Toimintoja tukeva tekniikka on suunniteltu kellariin.

Nokian uimahallin ulkoasu on melko tyyppillinen verrattuna aikakautensa vastaaviin rakennuksiin lukuun ottamatta allasosaston kattorakenteen kulmikasta ja vinoista linjoista koostuvaa muotokieltä. Poikkeavuuden tuo myös pohjaratkaisun diagonaaliset linjat, jotka erottuvat tyyppillisistä suorakulmaisista ratkaisuista.

Rakennuksen ominaisimmat piirteet liittyvät sen käyttötarkoitukseen ja rakentamisajankohtaan. Välikadulle hallitsevin ominaisuus on horisontaalinen matala massa, jota korostaa arkkitehtonisesti näyttävä, tasakatosta kohoava allasosaston kattorakenne. Pohjoisen suuntaan hallitsevin elementti on laajennusosan lasijulkisivu. Alkuperäinen lasijulkisivu on muodostanut kontrastin muuhun julkisivuun nähden. Rakennuksen päädyissä hallitsee pu-natiili ja nauhamaiset aukotukset.

Vuonna 2002 valmistunut laajennusosa edustaa 2000-luvun arkkitehtuuria. Laajennuksen merkityksellisyys kytkeytyy alkuperäisen rakennuksen muotokielen ja arkkitehtonisesti näyttävänkin lasijulkisivun piirteisiin. Laajennusosalla on merkitystä kokonaisuudessa, ja se edustaa aikakauttaan, mutta siihen ei kohdennu erityisen merkittäviä arvoja.

Vielä 1970-luvulla valmistuneissa julkisissa rakennuksissa aiheuttavat haasteita monesti esteettömän liikkumisen vaatimukset. Valmistuttuaan uimahalli ei ole ollut esteetön, mutta peruskorjauksen yhteydessä allasosaston yhteyteen on toteutettu hissi. Miesten ja naisten peseytymis- ja pukeutumistilat sijaitsevat eri kerroksissa, joten liikkumisvirroille portaiden välttäminen on hankalaa. Miesten puolelta on kapeat laatoitetut portaat allasosalolle.

Jotta esteettömän liikkumisen vaatimukset saavutettaisiin, edellyttäisi se mittavia sisätilamuutoksia, ja tavoitteisiin pääsemiseksi tulee olla riittävät tilalliset edellytykset. Joka tapauksessa rakennuksen alkuperäisyyteen aiheutuisi merkittäviä muutoksia.

4.3.3 Maisemalliset arvot

Maisemallisesti arvokkaassa kohteessa ympäristöarvot ovat tärkeitä. Maisemallisesti arvokas kohde tai alue voi olla merkittävä kulttuurimaisema, rakennettu kokonaisuus tai olennainen osa tällaista kokonaisuutta, joka antaa edustavan kuvan seudun kulttuurihistorialle luonteenomaisista tai erikoislaatuista piirteistä tai liittyy luontevasti ympäröivään luonnon- tai kulttuurimaisemaan. Kohde saattaa olla osa arvokasta ympäristökokonaisuutta, muodostaa oman maisemallisen kokonaisuuden tai olla maiseman maamerkki. Yksittäinen rakennus voi olla maisemallinen kiintopiste tai kohteella voi olla merkitystä osana ajallisesti tai tyyllisesti kerroksellista kokonaisuutta. Ympäristöllisten arvojen vuoksi merkittävä maisemallinen kohde voi laajuutensa perusteella olla joko lähimaisema eli miljö tai maisemakokonaisuus. Kauneusarvojen ohella kohteet sisältävät runsaasti historiallisia ja arkkitehtonisia arvoja.

Nokian kaupunkikuvassa erotti 1970–80 -luvulla selkeästi eri aikakausien rakenteet: Harjun alueen vanha rakennuskanta, Poutuntien ja Kauppatien 1950-luvun kaupunkimainen rakentaminen, Välikadun virtaviivainen 1960-luvun liikekeskus ja Kavolinkadun lähiömäinen 1960–70 -lukujen asuinkerrostalorakentaminen. Julkiset rakennukset, kuten uimahalli, helluntaiseurakunta, ev.lut. seurakuntakeskus ja terveyskeskus edustivat 1960–70 -lukujen tiiliarkkitehtuuria, jotka erottautuivat aiempien vuosikymmenten valkoisesta keskustasta.

Kauppalan aikana rakennetun Pirkkalaistorin alapuolelle rakennettiin 1970-luvulla Välikatu, joka yhdessä Pirkkalaistorin kanssa muodosti Nokian ydinkeskustaan torikeskustyyppisen ostoskeskuksen, jossa palvelukokonaisuus rakentui erillisistä liikerakennuksista. Välimäenkadun ja Välikadun risteykseen sijoittui myös vuonna 1976 rakennettu uimahalli.

Välimäenkatu on leveä ja sitä reunustaa puurivit molemmin puolin katua. Rakennuskanta on sijoittunut viistomaisesti katuun nähden. Katu laskee Pirkkalaistien suunnasta kohti Nokianvaltatietä. Rakentaminen kadun eteläpäässä on matalaa, mutta Nokianvaltatien ja Välimäenkadun risteyksessä kohoavat ns. Salamantalot. Välimäenkadun ja Välikadun risteyksen puistomaisella alueella sijaitsevat Nokian 1960–70 -lukujen punatiiliarkkitehtuuria ehkä parhaiten edustavat uimahalli ja Helluntaiseurakunnan kirkko vuodelta 1969.

Uimahallin rakentuminen keskustaan Välikadun varrelle on osa Nokian kaupunkikuvan kerroksellisesti kehittynyttä historiaa ja rakennus toimii kaupunkimaiseman tunnistettavana maamerkinä.

LÄHTEET

Kirjalliset lähteet ja internet-lähteet

Nokia, Penttilänpuisto, Rakennetun kulttuuriympäristön inventointi. Ramboll Finland Oy, 2018

Nokian Poutuntien maisema- ja kaupunkikuvallinen analyysi. Sweco Ympäristö Oy, 2018

Pirkanmaan maakunnallisesti arvokkaat rakennetut kulttuuriympäristöt 2016. Pirkanmaan liitto, 2016

Rakennusinventointi ja kulttuuriympäristöselvitys: Nokian Säästökeskus Oy, Kiinteistö Oy Poutunkulma ja Nokian Vuokrakodit Oy. Airix Ympäristö Oy, 2012

Nokian kaupunki, Keskustan osayleiskaava, Kulttuuriympäristöselvitys. Selvitystyö Ahola/Teija Ahola, 2010

Keskustan yleiskaavan muutosalueen muinaisjäännösinventointi. Mikrolliitti Oy/Tapani Rostedt ja Timo Jussila, 2010

Nokian lukio, rakennushistoriaselvitys. Sweco Ympäristö Oy, 2019

Nokian uimahalli, Altaiden betonirakenteiden kuntotutkimus. A-Insinöörit 2015/ Kari Lehtola, Saija Varjonen, Saija Korpi ja Asta Jämsen

Nokian uimahalli, kuntotutkimustulosten esittely, Betonirakenteet. A-Insinöörit 2015/Kari Lehtola ja Saija Varjonen

<https://www.uimahalliportaali.fi/>

Raimo S.O. Valjakka; <https://www.hs.fi/muistot/art-2000002750114.html>, <https://www.hyvinkaa.fi>

Suomen liikuntaympäristöt; https://www.museovirasto.fi/uploads/Kulttuuriymparisto/Rakennettu_hyvinvointi/Liikuntaymparistot.pdf

Piirustukset

Nokian uimahalli, uudisrakennus 1974–1975, Raimo S.O. Valjakka

- Julkisivu etelään
- Julkisivu länteen
- Julkisivu itään
- Julkisivu pohjoiseen
- Asemapiirros
- Pohja, kellari
- Pohja, väestösuoja
- Pohja, 1. kerros
- Pohja, 2. kerros
- Vesikatto
- Leikkaus

Nokian uimahalli, muutokset 1976 (piirtänyt S. Suominen)

- Pohja, porras ja asunto
- Julkisivu länteen
- Pohja, kellari länsisiipi
- Julkisivu itään

Nokian uimahalli, muutokset 1983

- Pohja, kellari länsisiipi
- Sadekatos
- Julkisivu itään

Nokian uimahalli, muutokset 1984

- Asemapiirros
- pohja, 2. kerros länsisiipi

Nokian uimahalli, muutokset 1987, Rauno Vuorela

- Asemapiirros
- Pohja, 1. kerros allasosasto
- Julkisivu itään

Nokian uimahalli, muutokset 1990

- Asemapiirros

Nokian uimahalli, muutokset 1994

- Pohja, IV-konehuone
- Julkisivu pohjoiseen

Nokian uimahalli, peruskorjaus ja laajennus 2002, Marjatta Hara-Pietilä

- Pohja, 1. kerros laajennus
- Pohja, kellari
- Julkisivu pohjoiseen
- Julkisivu itään laajennus
- Julkisivu länteen laajennus
- Leikkaus
- Leikkaus
- Asemapiirros
- Julkisivu pohjoiseen

Joensuussa ja Tampereella

Sweco Infra & Rail Oy



Anna-Maria Latosaari
Arkkitehti



Maritta Heinilä
Arkkitehti