



NOKIA Sorva maakaapelilinjojen arkeologinen inventointi

Tilaja: Elenia Oy



Kulttuuriympäristöpalvelut
Heiskanen & Luoto Oy

Kannen kuva: Ote vuoden 1770 Sorvan kylän isojakokartan konseptista. Kylän tonttimaat on korostettu punaisella.

SISÄLLYSLUETTELO

Johdanto	3
Arkeologinen inventointi	3
Sorvan kylä.....	3
Torpan paikka	7
Mahdolliset tervahaudat	10
Rajamerkki	12
Muu kulttuuriperintökohde	14
1 Sorva 14	
Tulokset	17
Lähteet	17

Taustakartat:

Maanmittauslaitoksen Maastotietokannan (WMTS) 11/2020 aineistoa, ellei toisin mainita.
Koordinaatisto ETRS-TM35FIN, korkeus N2000.



Kartta 1. Inventointialueiden sijaintikartta
Maastossa tarkastetut alueet sijoittuvat sinisten ympyröiden sisäpuolelle kartan lounaisosaan.

NOKIA

Sorva, arkeologinen inventointi

Tutkimustyyppi:	Arkeologinen inventointi
Tutkimuslaitos:	Kulttuuriympäristöpalvelut Heiskanen & Luoto Oy
Tutkijat:	FM Teemu Tiainen ja FM Kalle Luoto
Kenttätyöaika:	4. ja 6.11.2020
Tutkimusten rahoittaja:	Elenia Oy
Aikaisemmat tutkimukset lähialueella:	Erkki Renvall 1985 inventointi Vadim Adel 2003 inventointi

Tiivistelmä

Nokian Tottijärven-Sorvan alueella on käynnissä sähköverkon ja kuitukaapelin maakaapelointihanke. Pirkanmaan maakuntamuseo edellytti lausunnossaan, että alueella tulee suorittaa arkeologinen inventointi määritellyillä mahdollisen torpan paikan, vanhan Sorvan kylän, kahden mahdollisen tervahaudan sekä vanhan rajalinjan kohdilla ennen kaivutöiden aloittamista.

Inventoinnin aikana tarkastettujen mahdollisten tervahautojen, torpan paikan ja vanhan rajamerkin kohdilta ei havaittu merkkejä niistä, eli niiden paikalla ei ole muinaisjäännöskohteita. Sorvan kylän talojen ja torppien tonttimaat paikallistettiin vuonna 1770 laaditulla isojaon konseptikartalta. Inventoinnin perusteella maakaapelointi sijoittuu kahden Sorvan kylään kuuluneen talon historialliselle tonttimaille, joiden kohdalla nykyisin on hoidettua pihamaata ja tien piennarta.



Kartta 2. Inventointialueen yleiskartta.

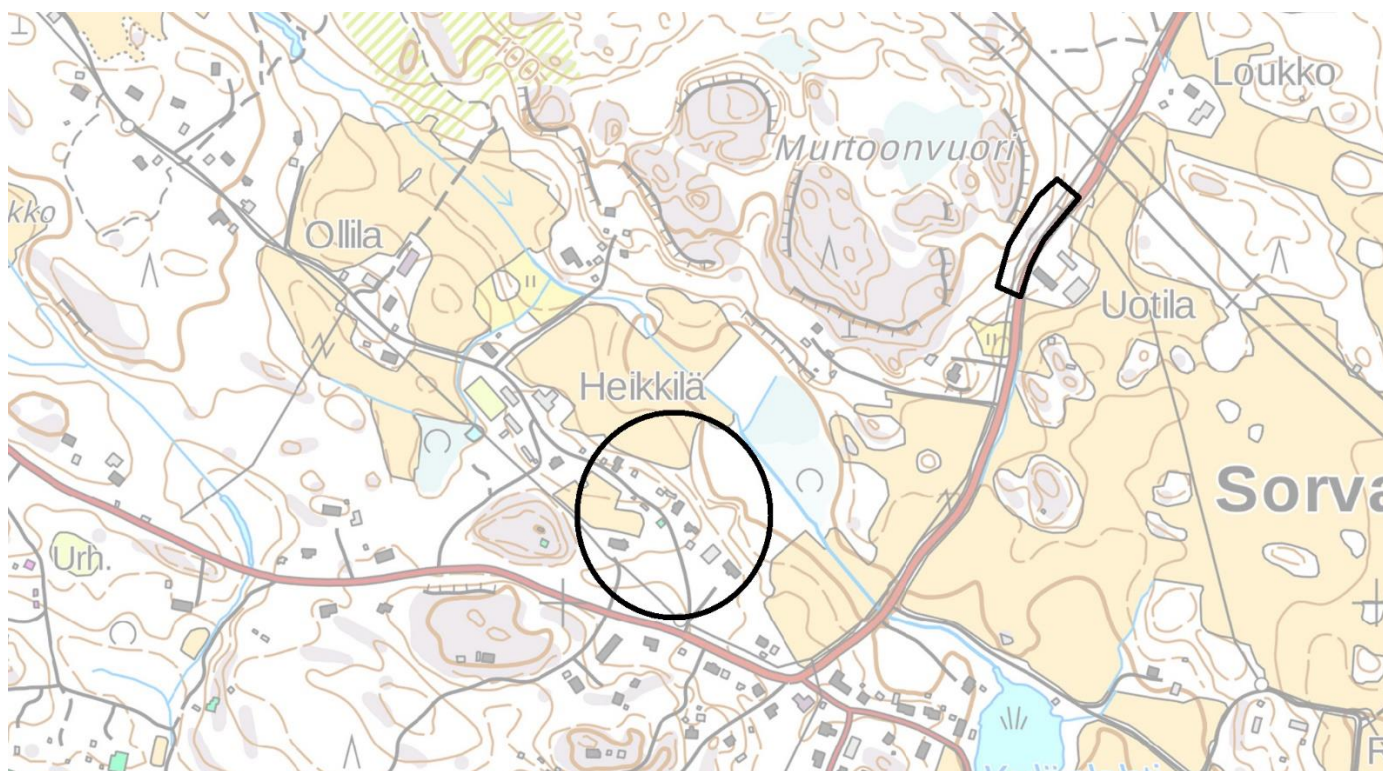
Inventoidut alueet ovat sinisten neliöiden sisäpuolella. 1 Sorvan kylä, 2 torpan paikka, 3 rajamerkki ja 4 tervahaudat.

Johdanto

Nokian Tottijärven-Sorvan alueella on käynnissä Elenia Oy:n maakaapelointihanke. Pirkanmaan maakuntamuseo edellytti hanketta koskevassa lausunnossaan (20.5.2020, DIAR: 219/2020) muun muassa historiallisen Sorvan kylänpaikan reuna-alueille sijoittuvien kaapelilinjojen kohdalla arkeologista inventointia ennen työn toteutusta. Lisäksi lausunnossa edellytettiin tarkastamaan Sorvan kylän pohjoispuolella sijaitseva mahdollinen torpan paikka, kaksi laserkeilausaineistosta havaittua mahdollista tervahautaa Tottijärven ja Lamminperän puolella sekä mahdollinen historiallinen rajamerkki Lamminlahden pohjukassa. Elenia Oy tilasi edellytetyt inventoinnin Kulttuuriympäristöpalvelut Heiskanen & Luoto Oy:ltä. Inventoinnin maastotyöt tehtiin 4. ja 6.11.2020.

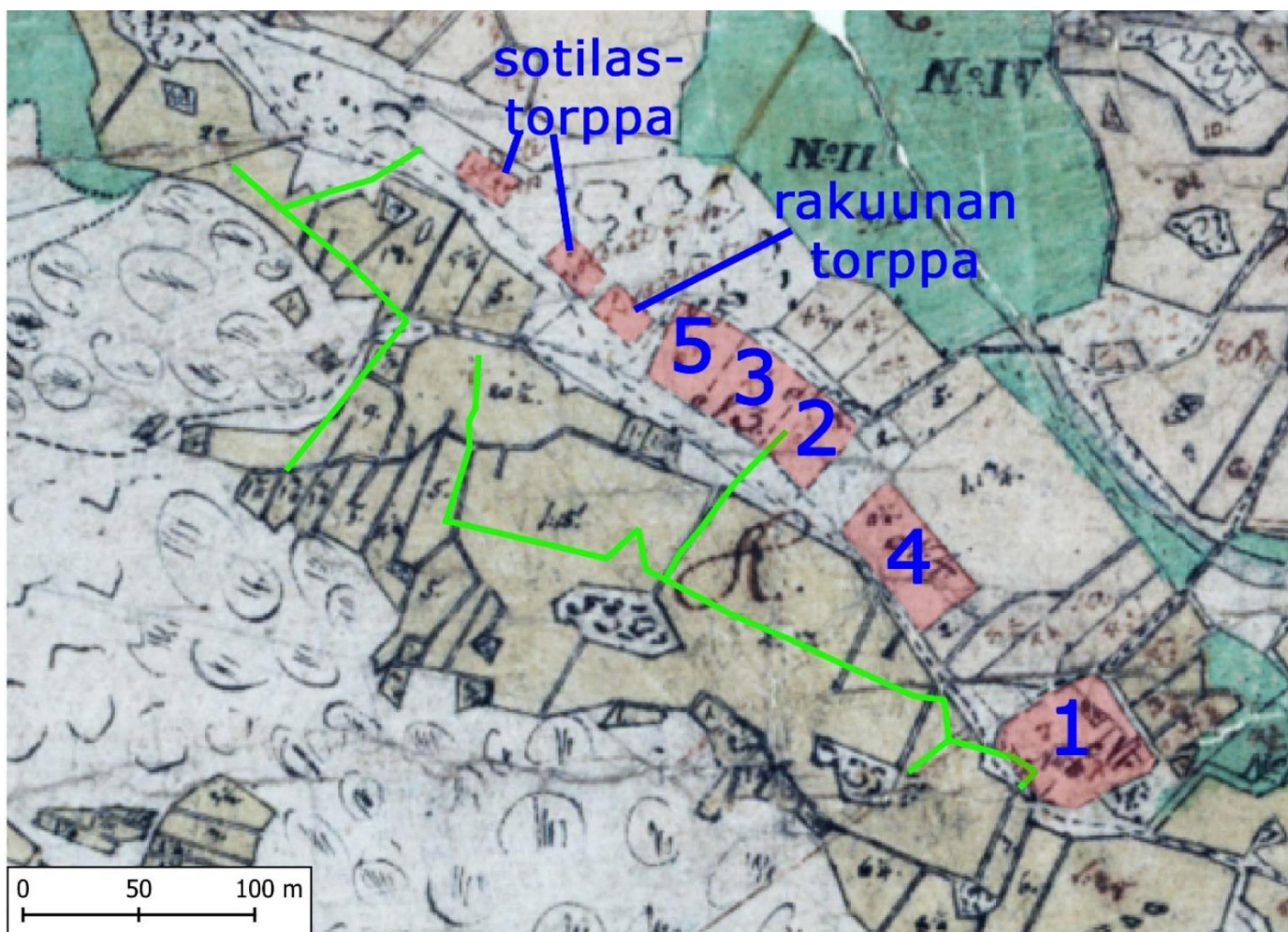
Arkeologinen inventointi

Sorvan kylä



Ote maakuntamuseon lausunnon liitekartasta. Inventoitavaksi edellytetty kylän alue sijoittuu mustan ympyrän sisäpuolella.

Sorvan kylä on perustettu viimeistään 1500-luvun alussa. 1540-luvulla kylässä on ollut seitsemän taloa. Vuoden 1770 isojaon konseptikartalla kylään on merkitty neljä taloa ja kolme torppaa. Isojaon konseptilta paikannetut talot ja torpat sijoittuvat vuoden 1954 peruskartalla rakennetuille alueille lukuun ottamatta konseptikartan taloa nro 4, joka sijoittuu peltoon. Nykyisin isojaon aikaiset talot sijoittuvat pääosin rakennettuihin pihapiireihin. Poikkeuksena tästä ovat isojaon talo nro 4, joka sijoittuu osin talon pihaan ja osin peltoon sekä rakuunan torppa ja läntisempi sotilastorppa, jotka sijoittuvat nykyisen Ylispääntien kohdalle. Vanha kyläalue tulkitaan tässä yhteydessä muuksi kulttuuriperintökohteeksi (raportin kohde 1, Sorva).

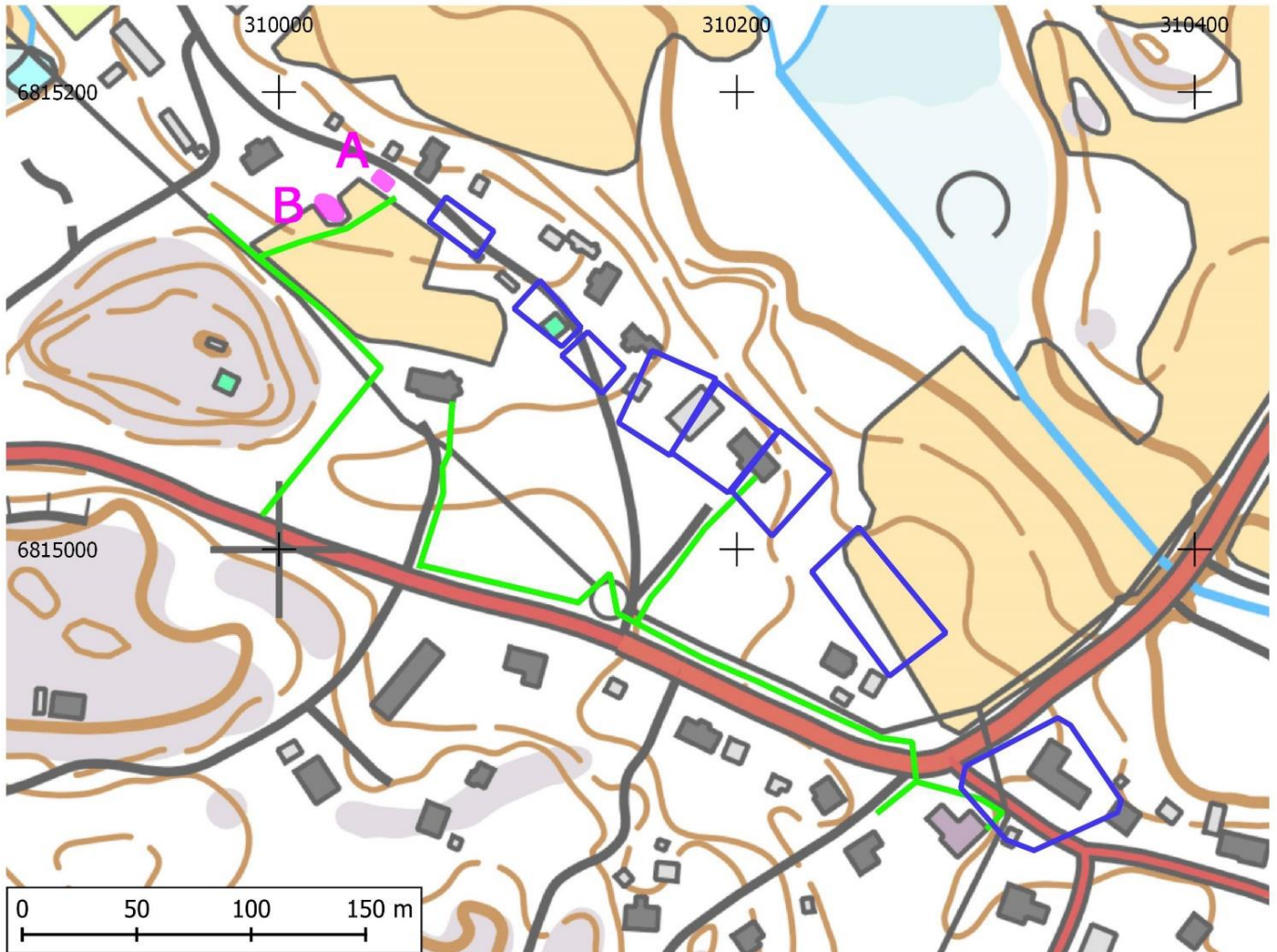


Ote vuoden 1770 Sorvan kylän isojaon konseptikartasta. Talon tonttimaat on korostettu punaisella. Talojen numerot on merkitty sinisellä. Vihreät viivat ovat lähimmäksi kylän tonttimaita suunnitellut maakaapeloinnit.

Paikalle suunnitellut maakaapelit sijoittuvat suurimmaksi osaksi vanhan kyläasutuksen eteläpuolelle, isojaon aikaisten peltojen kohdille, nykyisten teiden varsille. Pieniltä osin kaapelit sijoittuvat isojaon talojen nro 1 ja 2 tonttimaille; kyseiset kohdat ovat nykyrakennusten piha-alueita ja teiden piennarta. Inventoinnin yhteydessä kylän vanhojen tonttimaiden liepeille suunnitellut kaapelireitit kuljettiin läpi maakuntamuseon edellyttämää laajemmalta alueelta. Koekuoppia tehtiin kyläalueen länsipuolen kesantopeltoon. Hoidetuille pihamaille ja voimakkaasti muokattuihin tienpientareisiin koekuoppia ei tehty.

Maastossa läntisimmän sotilastorpan länsipuolelta, Ylispäntien eteläpuolelta, havaittiin noin 6 * 4 m kokoinen (korkeus noin 60-70 cm) kutakuinkin suorakaiteen muotoinen kivikeskittymä (kartan A, N 6815158 E 310048). Kasvillisuuden alta näkyvät kivet olivat luonnonkiviä ja ainakin osa niistä on mitä todennäköisimmin tuotu paikalle viereisestä pellostä. Keskittymä voisi muotonsa ja kokonsa perusteella olla rakennuksen perustus, nähdyn perusteella se kuitenkin on ennemminkin raivausröykkiö.

Edellisestä kivikeskittymästä noin 25 m lounaaseen havaittiin toinen kivikeskittymä. Paikalla (kartan B, N 6815147 E 310024) on noin 6 * 11 m kokoinen (korkeus noin 90 cm) ja epämääräisen muotoinen kivikasa, joka koostuu lohkomattomista luonnonkivistä. Kyseessä on aivan ilmeisesti pellon raivausröykkiö.



Isojaon konseptikartalta paikannetut talot ja torpat on merkitty sinisin neliöin, vihreät viivat ovat lähimmäksi kylän tonttimaita suunnitellut maakaapeloinnit, jotka tarkastettiin inventoinnin yhteydessä. Vaalean punaiset merkinnät kartan luoteisosassa ovat inventoinnin yhteydessä tehtyjen havaintojen kohdat.



Vasen: kartan A, maastossa havaittu epämääräinen suorakaiteen muotoinen kivikasa. Pohjoiseen. Oikea: kartan B, pellonraivausröykkiö. Luoteeseen.

Kylän tonttimaiden länsipuolen peltoon sijoittuvan maakaapelin linjaukselle kaivettiin muutamia koekuoppia (havaintopaikkojen A ja B liepeille). Koekuoppien maalajit olivat toistensa kaltaisia; noin 25 cm paksun muokkauskerroksen alla oli savinen pohjamaa.

Suunniteltu kaapelilinja sijoittuu siis pieneltä osin isojaon aikaisille tonttimaille kahdessa kohdassa, tontin 1 länsiosaan ja tontin 2 eteläosaan. Isojaon aikaisen tontin 2 kohdalla on nykyisinkin talo ja paikalle suunniteltu kaapelikaivanto sijoittuu hoidetulle pihamaalle noin 10 m matkalta. Isojaon tontin 1 kohdalla maakaapelit on suunnitteilla sen etelälaitaan. Paikalla on nykyisin hiekkapäälysteisen tien erottamat kaksi taloa ja pihamaata. Mulloksella olleista tieojista ei tehty havaittu kylätontista indikoivia löytöjä tai muita jäännöksiä.

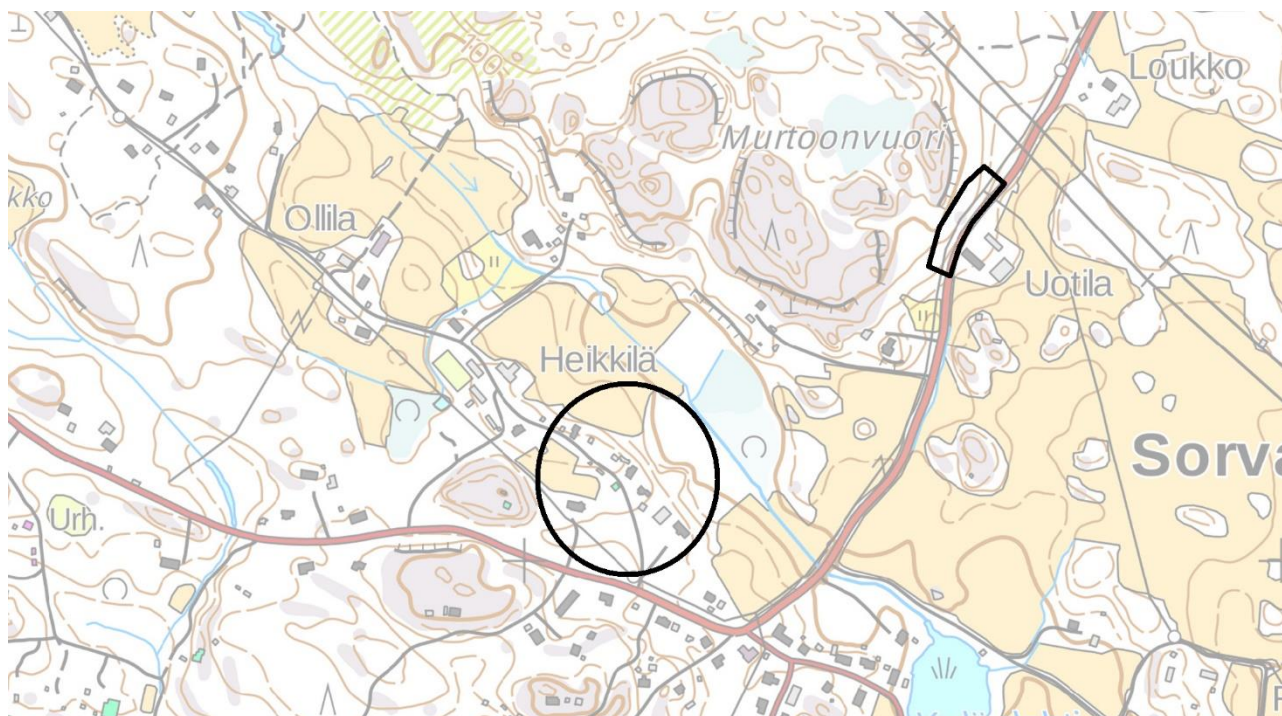


Vasen: isojaon tontti 2 sijoittuu nykyisen talon kohdalle ja sen piha-alueelle. Paikalle suunniteltu maakaapeli sijoittuu pihatien itäpuolelle, jatkuen kuvan taka-alalla olevaan taloon saakka. Koilliseen.

Alla: isojaon tontin 1 eteläosa sijoittuu hiekkatien ja kuvassa oikealla olevan talon/pihamaan alueille. Maakaapeli paikalla on suunniteltu kulkemaan tien eteläpuolella (kuvassa tien vasempaan laitaan). Länsiluoteeseen.



Torpan paikka



Ote Pirkanmaan maakuntamuseon lausunnosta (20.5.2020). Tarkastettavaksi edellytetty torpan paikka on rajattu mustalla viivalla kartan koillisosaan.

Maakuntamuseon lausunnon mukaan Sorvan kylän pohjoispuolelta (Uotilan tilakeskuksen kohdalla Sorvantien länsipuolella) tuli tarkastaa mahdollinen torpanpaikka. Paikalle on merkitty torppa vuosina 1855-1856 laaditulla Kalmbergin kartalla. Muilla tarkastetuilla vanhoilla kartoilla (peruskartta 1954, senaatin kartta 1909, pitäjänkartta 1848 ja isojakokartta 1770) ei paikalla ole torppaa. Maastossa Uotilan talon tilakeskuksen kohdalla Sorvantien länsipuolella todettiin modernin maankäytön tuhoamaksi. Tietä on mitä ilmeisimmin paikalla oikaistu ja/tai levennetty, missä yhteydessä viereistä kalliota on myös todennäköisesti muokattu voimakkaasti.

Paikalta ei saatu havaintoja vanhasta torpan paikasta.



Ote vuoden 1954 peruskartasta. Tarkastettu mahdollinen torpan paikka sijoittuu sinisten viivojen sisäpuolelle. Kartalla paikalle ei ole merkitty torppaa.



Sorvantien länsilaitaa Uotilan tilakeskuksen luoteispuolella. Etelälounaaseen.

Ote vuoden 1909 senaatin-kartasta. Tarkastettu mahdollinen torpan paikka sijoittuu sinisen neliön sisäpuolelle. Kartalla paikalle (tien länsipuolelle) ei ole merkitty torppaa.



Ote vuosina 1855-1856 laadusta Kalmbergin kartastosta. Paikalla mahdollisesti sijainnit torppa sijoittuu sinisen neliön sisäpuolelle.





Ote vuoden 1848 pitäjänkartasta. Tarkastettu mahdollinen torpan paikka sijoittuu sinisen neliön sisäpuolelle. Kartalla paikalle ei ole merkitty torppaa.



Ote vuoden 1770 isojaon konseptikartasta. Tarkastettu mahdollinen torpan paikka sijoittuu sinisen neliön sisäpuolelle. Kartalla paikalle ei ole merkitty torppaa.

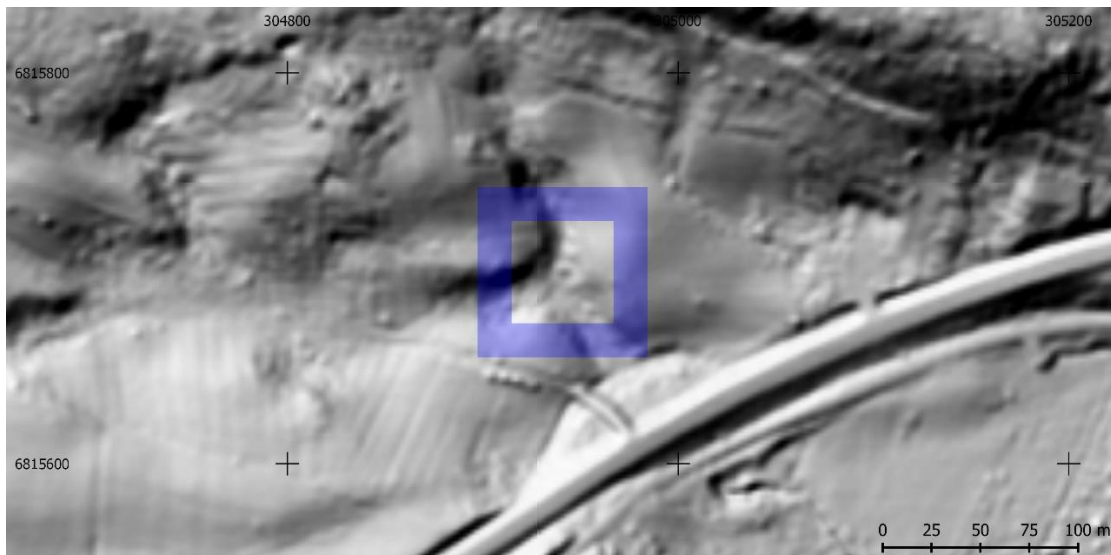
Mahdolliset tervahaudat

Maakuntamuseolta saatujen tietojen mukaan maakaapelointihankkeeseen liittyvien purettavien ilmajohtolinjojen varrelle sijoittui kaksi mahdollista tervahautaa, jotka maakuntamuseo lausunnossaan mainitsi. Ne oli havaittu laserkeilausaineistosta tuotetussa kuvassa. Pohjoisempi mahdollista tervahautoista sijoittui Turuntien pohjoispuolelle Lamminperällä ja eteläisempi Eerolan talon pohjoispuolelle Tottijärvellä.

Maastossa paikoilta ei havaittu tervahautoja. Pohjoisempi alue on kuoppaista ja kivistä puroon viettävää rinnemaastoa, missä vinovalovarjosteen "kaiun" aiheuttaa todennäköisesti paikalla oleva iso kivi. Eteläisemmällä alueella kasvaa tiheää puustoa ja pensaikkoa. Vinovalovarjosteen "kaiku" aiheutuu paikalle koneella(?) kaivetusta vedellä täyttyneistä kuopista.



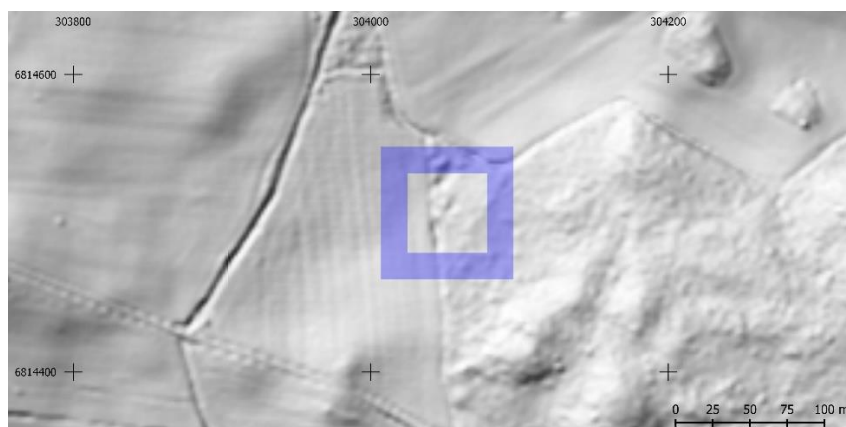
Maakuntamuseolta saatu kartta, johon on merkitty mahdollisten tervahautojen sijainnit.



Ote Maanmittauslaitoksen vinovalovarjostekartasta. Pohjoisempi mahdollinen tervahauta sijoittuu sinisen neliön sisäpuolelle.



Pohjoisemman alueen kivistä maastoa. Itään.



Ote Maanmittauslaitoksen vinovalovarjostekartasta. Eteläisempi mahdollinen tervahauta sijoittuu sinisen neliön sisäpuolelle.



Eteläisemmän alueen suurin vedellä täyttynyt kaivanto. Luoteeseen.

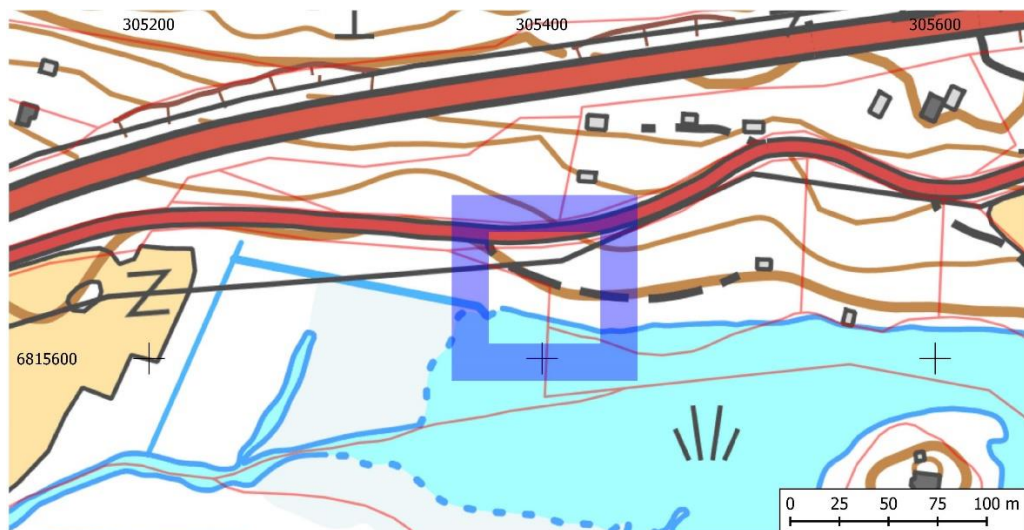
Rajamerkki

Lamminlahden pohjukassa, Sorvantien länsipäässä, osoitteen Sorvantie 1035 tienoilla on kulkenut Tottijärven ja Sorvan historiallisten kylien välinen raja. Paikalla kulkee nykyinenkin kiinteistöraja. Paikka tarkastettiin mahdollisen vanhan rajamerkin takia, koska sen pohjoispuolitse kulkee purettava ilmalinja. Vanha kylien välinen rajalinja on merkitty tarkastetuista kartoista isojakokartalle (v. 1770), pitäjänkartalle (v. 1848) ja vanhalle peruskartalle (v. 1953).

Paikka tarkastettiin inventoinnin yhteydessä. Nykyiseltä kiinteistörajalta tai sen läheisyydestä ei havaittu merkkejä vanhasta tai uudesta rajamerkistä tai -pyykistä.



Huomioliivinen henkilö seisoo polun vasemmalla puolella kutakuinkin kiinteistörajan taitekohdassa. Länsiluoteeseen.



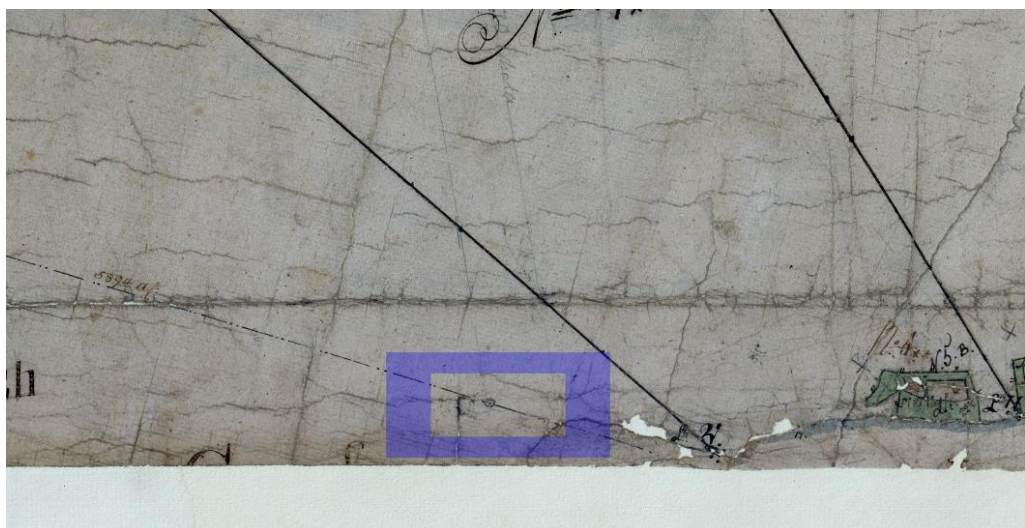
Vanha kylien välinen raja sijoittuu nykyisen kiinteistörajan kohdalle.



Ote vuoden 1953 peruskartasta. Kylien välinen (Tottijärvi ja Sorva) raja on merkitty paksummalla punaisella katkoviivalla.



Ote vuoden 1848 pitäjänkartasta. Kylien välinen (Tottijärvi ja Sorva) raja on merkitty paksulla viivalla.

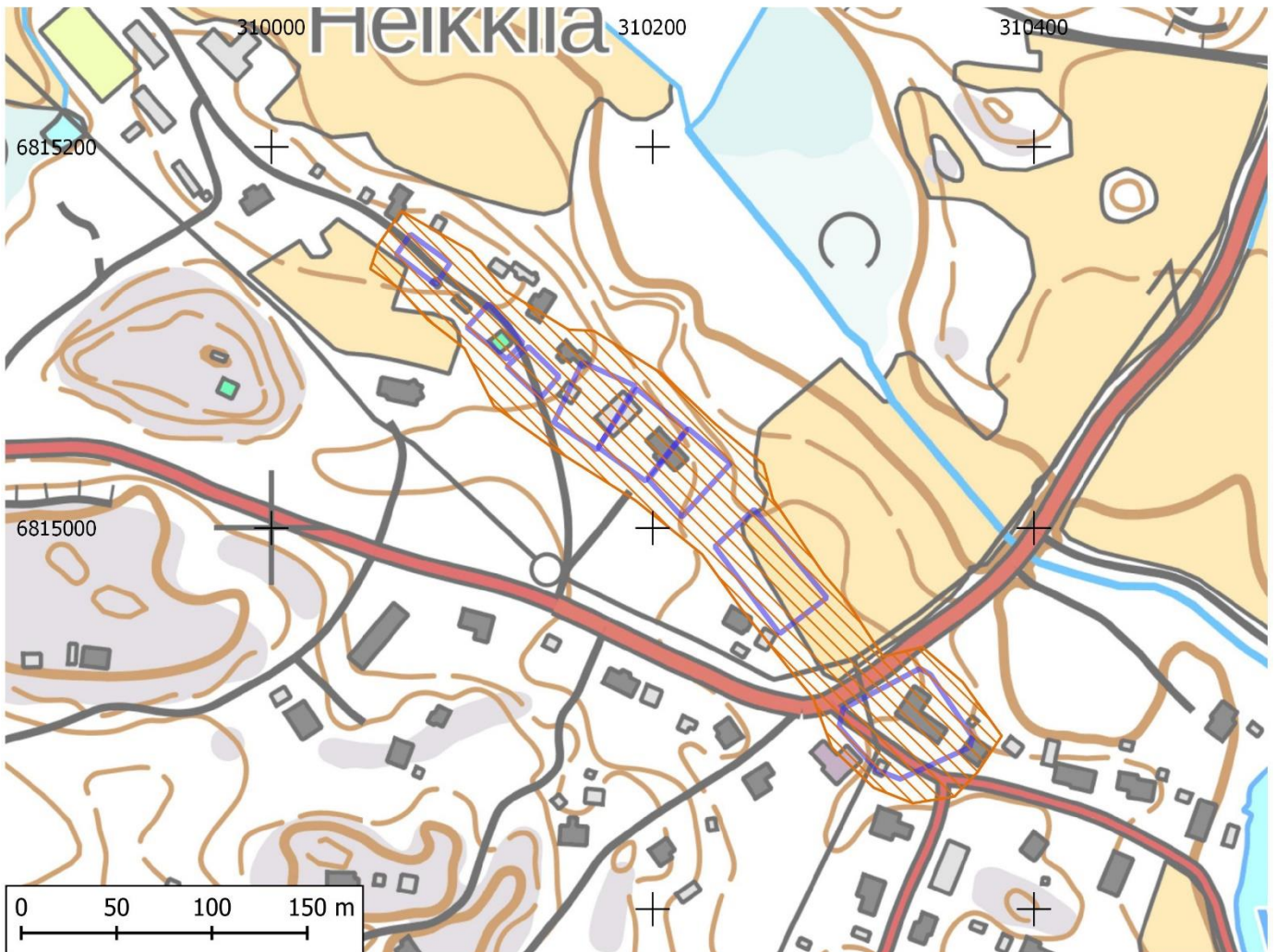


Ote vuoden 1770 isojaon konseptikartasta. Kylien välinen (Tottijärvi ja Sorva) raja on merkitty mustalla ohuella katkoviivalla, Sorvan kylän tilusrajat on merkitty paksummalla kiinteällä viivalla.

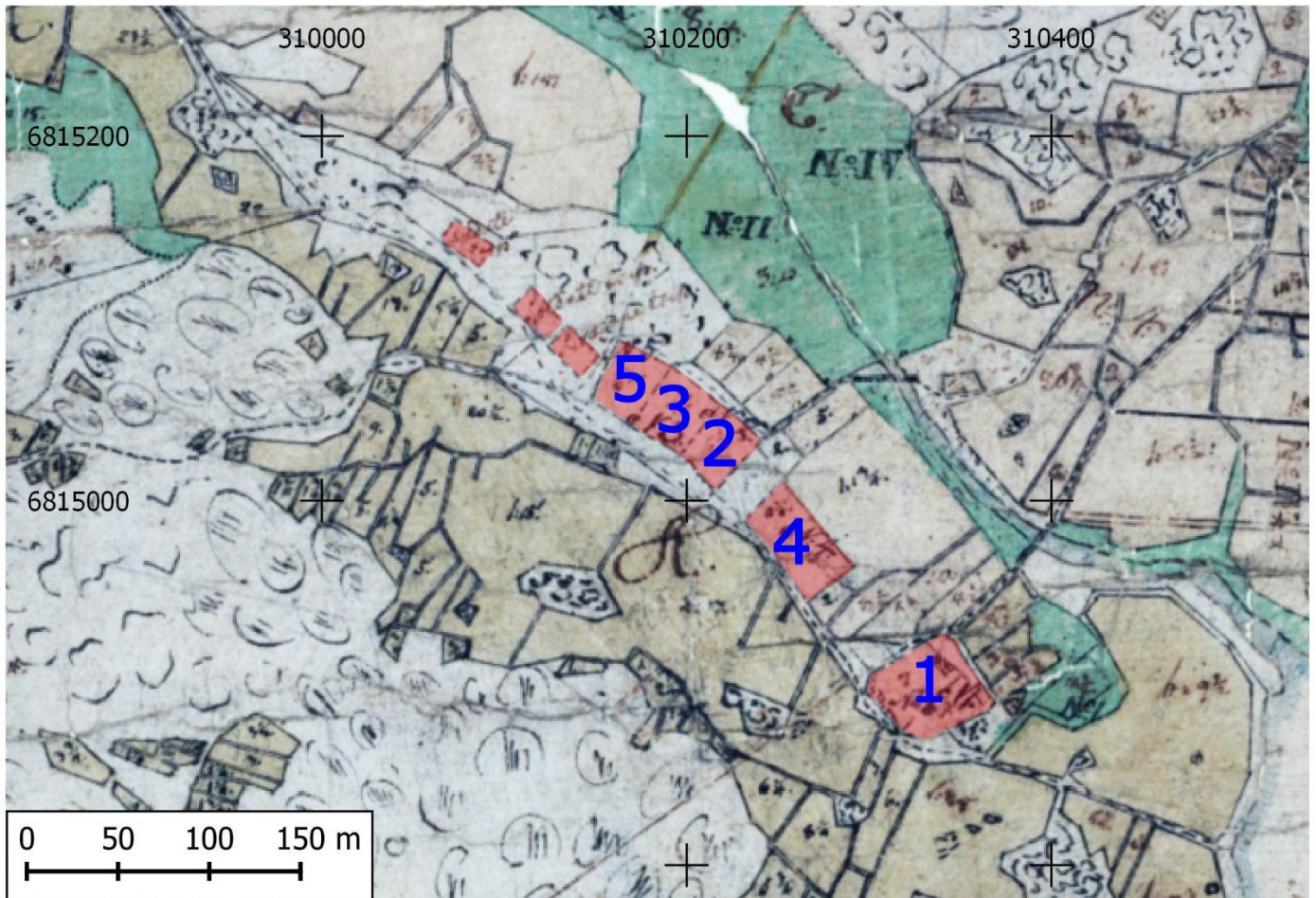
Muu kulttuuriperintökohde

1 Sorva

Nimi:	Sorva
Kunta:	Nokia
Laji:	muu kulttuuriperintökohde
Mj.rekisteritunnus:	-
Ajoitus:	keskiaikainen, historiallinen
Muinaisj.tyyppi:	asuinpaikat, kyläpaikat
Lukumäärä:	
N	6814977
E	310260
Z/m.mpy	noin 82,5 – 93 (arvio kartan perusteella)
Koord.selite	tontin nro 4 keskipiste
Aiemmat tutkimukset:	-



Vuoden 1770 isojaon konseptikartalta paikannetut tonttimaat (talot ja torpat) on merkitty sinisin viivoin. Oranssinruskea vinorasteri on muinaisjäännöskohteen (muu kulttuuriperintökohde) aluerajaus.



Ote vuoden 1770 isojaon konseptikartasta. Kylän tonttimaiden kohdat on vahvistettu punaisella ja tonttien numerot on merkitty sinisin numeroin. Talotonttien luoteispuolella olevat kolme numeroimatonta tonttimaata ovat torppia.

Havainnot 2020: Sorvan kylä on perustettu viimeistään 1500-luvun alussa, jolloin se mainitaan ensimmäisen kerran historiallisissa lähteissä (Suvanto 2001. s. 1083-1084). Suomen asutuksen yleisluettelon mukaan kylässä on vuonna 1540 ollut seitsemän taloa.



Vasen: ote vuoden 1848 pitäjänkartasta. Oikea: ote vuoden 1909 senaatin kartasta.

Sorvan kylän tonttimaat paikannettiin vuoden 1770 isojaon konseptikartan perusteella. Tuolloin kylässä on ollut viisi taloa ja kolme torppaa (kaksi sotilastorppaa ja yksi rakuunan torppa). Isojakoa myöhemmiltä yleiskartoilta (pitäjänkartta 1848, Kalmbergin kartasto 1855-1856, senaatin kartta 1909) talon tonttimaiden sijaintia ei pysty asemoimaan tarkasti. Vuoden 1953 peruskartalla isojaon aikaiset tonttimaat sijoittuvat talojen nro 1, 2 ja 3 osalta omakotitalojen kohdalle sekä talojen nro 4 ja 5 osalta peltoon ja rakentamattomalle (?) tonttimaalle. Torpista rakuunan torppa sijoittuu vanhalla peruskartalla silloisen talon kohdalle ja sotilastorpat talojen pihamaiden kohdille.

Nykyisin isojaon aikaiset tonttimaat sijoittuvat asuttujen talojen kohdille ja pihapiireihin lukuun ottamatta taloa nro 4, joka sijoittuu kutakuinkin puoliksi talon piha-alueelle ja puoliksi peltoon. Torpat sijoittuvat Ylispääntien kohdalle ja rakennuksen kohdalle.

Inventoinnin aikana tarkastettiin isojaon aikaisista tonteista ainoastaan ne ja niiden osat, jotka sijoittuvat suunnitelluille maakaapelilinjoille. Maakaapeli on suunnitteilla tontin nro 1 länsiosaan, Rantatien eteläpuolelle. Paikalla on pienteollisuushalli, jonka pihaa on selvästi korotettu. Rantatien molemmin puolin paljaana olleilta pientareilta ei havaittu merkkejä paikalla olleesta vanhasta talotontista. Maakaapeli oli lisäksi suunnitteilla tontin nro 2 eteläosaan. Paikalla on nykyisin uudehko omakotitalo, jonka hoidetulle pihamaalle kaapeli on tarkoitus kaivaa. Pihamaalle ei tehty inventoinnin aikana koekuoppia. Silmäääräisen tarkastelun perusteella paikalta ei havaittu merkkejä vanhasta talotontista.

Sorvan kylä katsotaan tässä yhteydessä muuksi kulttuuriperintökohteeksi. Kohteen aluerajauksena voisi, ainakin alustavasti, pitää isojaon konseptikartalta paikannettujen tonttimaiden rajauksia. Maastossa paikalta tarkastettiin ainoastaan suunniteltujen maakaapeleiden kohdille sijoittuvat tonttimaat sekä niiden lähiympäristö. Karttaselvityksen perusteella kylä sijoittuu nykyisin rakennetuille alueille, lukuun ottamatta isojaon talon nro 4 kohtaa, joka sijoittuu osin omakotitalon pihamaalla ja osin peltoon. Kohteelle laadittiin aluerajaus, joka on tarkastamattomalta osin, eli suurelta osin, arvio ja se perustuu lähinnä vuosien 1770 ja 1953 karttatarkasteluun.



Ote vuoden 1953 peruskartasta. Isojaon konseptikartasta (v. 1770) paikannetut tonttimaat on merkitty sini-sinivivoin.



Tulokset

Nokialla, Tottijärven-Sorvan alueella, on käynnissä maakaapelointihanke. Pirkanmaan maakuntamuseo edellytti lausunnossaan, että alueella tulee suorittaa arkeologinen inventointi mahdollisen torpan, Sorvan kylän, kahden mahdollisen tervahaudan sekä vanhan rajalinjan kohdilla ennen kaivutöiden aloittamista.

Inventoinnin aikana tarkastettujen mahdollisten tervahautojen, torpan paikan ja vanhan rajamerkin kohdilta ei havaittu merkkejä niistä, eli niiden paikalla ei ole muinaisjäänköhteitä. Sorvan kylän talojen ja torppien tonttimaat paikallistettiin vuoden 1770 isojaon konseptikartalta. Maakaapelointi sijoittuvat kahden talon tonttimaille, joiden kohdalla nykyisin on hoidettua pihamaata ja tien piennarta.

Teemu Tiainen ja Kalle Luoto

Lahdessa ja Tampereella 6.11.2020

Kulttuuriympäristöpalvelut Heiskanen & Luoto Oy

Lähteet

Suvanto, Seppo 2001. Vanhan satakunnan henkilötiedosto henkilötiedosto 1303-1571.

Vanhat kartat

- Hall, Daniel 1770. Charta öfver Sårwa Byalags Samsalta Äger uti Wesilax Sochn, Öfre Satakunda Härad och Björneborgs Län. Isojaon konseptikartta.
- Kalmbergin kartasto 1855-1856. Karttalehti R III: List 9.
- Mörne, A. 1848. Geograf Karta öfver Vesilaks Socken belägen uti Öfre Satakunda Medeledels Härad af Tavastehus län. Vesilahden pitäjänkarttalehti 2123 05.
- Peruskarttalehti 2123 02 SIURO. Maanmittaushallitus 1953.
- Peruskarttalehti 2123 05 NOKIA. Maanmittaushallitus 1954.
- Senaatin kartasto. Pirkkala, rivit XIX-XX lehdet 22-23. Vuoden 1909 mitaus.