



Nokian Halkoniemen virkistysalueen arkeologinen tarkkuusinventointi 2020

Jasse Tiilikkala & Ville Laakso
Maanala Oy

MAAN
ALA

Sisällysluettelo

Tutkimuksen perustiedot	3
1. Tutkimustehtävä	4
2. Menetelmät.....	4
3. Havainnot	7
3.1. Topografia, aiemmin tunnetut arkeologiset kohteet ja tutkimushistoria	7
3.2. Kirjalliset lähteet ja historiallinen maankäyttö	8
3.3. Maastohavainnot.....	11
3.3.1. Yleiset havainnot.....	11
3.3.2. Inventointikohteet	17
1. Nokia Ylivesi (Tyrkkölä)	17
2. Nokia Kurjenhännänlahti.....	18
3. Nokia Halkoniemi	19
4. Nokia Peltomaa	21
4. Lähteet	23
5. Yhteenveto tutkimuksen tuloksista	23

Tutkimuksen perustiedot

Kohde: Nokian Halkoniemen virkistysalue

Tutkimuksen tyyppi: arkeologinen tarkkuusinventointi

Tavoite: tarkastaa inventointialueelta tunnettu rautakautinen löytöpaikka ja selvittää sijainti alueella kiinteitä muinaisjäännöksiä tai muita arkeologisia kulttuuriperintökohteita

Kenttätyöaika: 3.6.2020 ja 25.6.2020

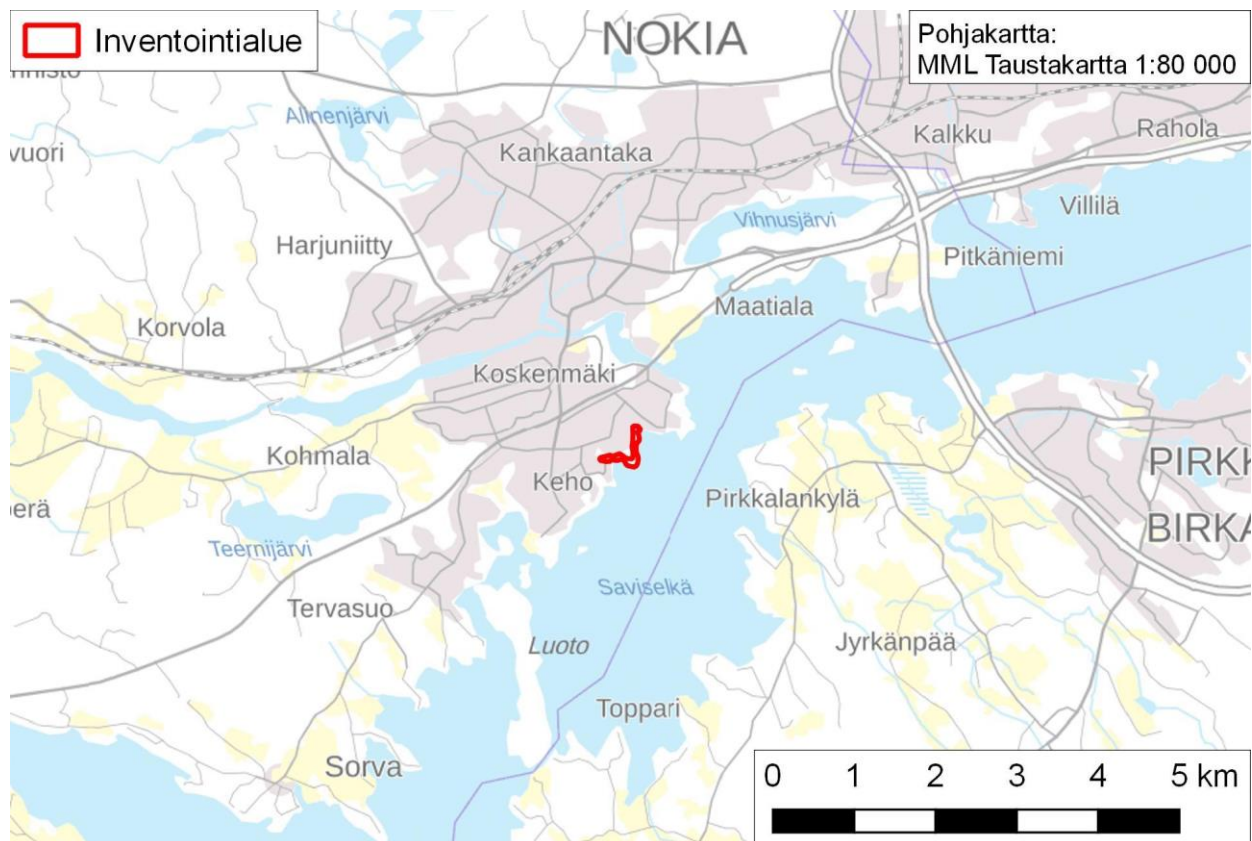
Tutkijat: FM Jasse Tiilikkala ja FT Ville Laakso, Maanala Oy

Tilaja: Nokian kaupunki

Aiemmat arkeologiset tutkimukset: inv. Aarni Erä-Esko 1948, inv. Erkki Renvall 1985

Tutkimuksessa talletetut esinelöydöt ja näytteet: –

Tulos: Kaava-alueella on säilynyt autoitunutta Tyrkkölän historiallista kylätonttia, jota voidaan pitää kiinteänä muinaisjäännöksenä. Lisäksi todettiin kahdesta paikasta yksittäisiä raivausröykkiöitä, joita voi pitää ns. muina kulttuuriperintökohteina.



Inventointialue merkitty karttaan punaisella.

Raportin karttakoordinaatit on ilmoitettu ETRS-TM35FIN-järjestelmässä.

Kansikuva: Tyrkkölän kylätontti kuvattuna pohjoispuoliselta peltoalueelta.

1. Tutkimustehtävä

Nokian Halkoniemen kärjessä sijaitsevan yleisen saunan alueelle oli suunniteltu lisärakentamista. Kaavamuutoksen johdosta oli Pirkanmaan maakuntamuseo edellyttänyt 1.4.2020 päivätyssä lausunnossaan (Dnro 111/2020) alueella tehtäväksi arkeologisen tarkkuusinventoinnin, jotta alueella mahdollisesti sijaitsevat muinaisjäännökset ja muut arkeologiset kulttuuriperintökohteet voitaisiin merkitä kaavaan ja huomioida alueen kehittämisessä.

Nokian kaupunki tilasi Halkoniemen virkistysalueen kaavamuutosalueelle MRL 9 §:n mukaisen arkeologisen tarkkuusinventoinnin Maanala Oy:ltä 11.5.2020. Työn vastuuhenkilö oli FM Jasse Tiilikkala. Maastotyö tehtiin 3.6.2020 ja 25.6.2020.

Inventoinnin tavoitteena oli selvittää, sijaitseeko suunnittelualueilla aiemmin tuntemattomia kiinteitä muinaisjäännöksiä tai muita kulttuuriperintökohteita ja tarkastaa alueelta tunnettu Kurjenhännänlahti-niminen rautakauden löytöpaikka, sekä arvioida alueen kohteiden luonnetta ja laajuutta.

2. Menetelmät

Ennen maastotyötä alueen historiallista maankäyttöä tutkittiin vanhoista kartoista, joita asemoitiin nykykartoille (ks. alla lukua 3.2.). Esi-töissä tutkittiin myös Maanmittauslaitoksen avoin laserkeilausaineisto. Siinä ei havaittu mitään arkeologisiin kohteisiin viittaavaa.

Maastotyössä tarkastettiin alueelta tunnettu rautakautinen löytöpaikka ja inventointialueella sijainnut Tyrkkölän historiallisen kylätontin itäosa. Lisäksi etsittiin uusia kohteita maankäytöltä säästyneiltä alueilta, joissa topografian puolesta niitä pidettiin todennäköisinä (maastossa tutkituista alueista ks. kuva 2). Työssä etsittiin kaikentyyppisiä ja -ikäisiä kohteita.

Maastotyössä koko tutkimusalue käveltiin lävitse. Koekuoppia kaivettiin alueille, joita pidettiin erityyppisen varhaisen ihmistoiminnan kannalta potentiaalisina. Vastaavilla paikoilla hyödynnettiin kasvillisuuden salliessa myös metallinpaljastinta. Kevyttä maaperäkairaa käytettiin maanpinnan alaisten maannosten luonteen selvittämiseen.

Lisäksi tarkastettiin silmänvaraisesti peltoalueita ja muita maastonkohtia, joissa maanpinta oli rikkoutunut. Maakiviä tarkastettiin kuppikivien varalta.

Tutkimus painottui alueen pohjoisosassa avoinna olleelle maisemapellolle, josta oli tehty metallinpaljastimella rautakautteen viittaava löytö. Pellon alue pintapoisesti huolellisesti. Lisäksi löytöpaikalla käytettiin metallinpaljastinta ja kaivettiin koekuoppa mahdollisten kulttuurikerrosten selvittämiseksi.

Tyrkkölän kylätontin aluetta havainnoitiin silmämaisesta. Lisäksi alueelle kaivettiin kolme koekuoppaa ja alueella käytettiin maaperäkairaa.

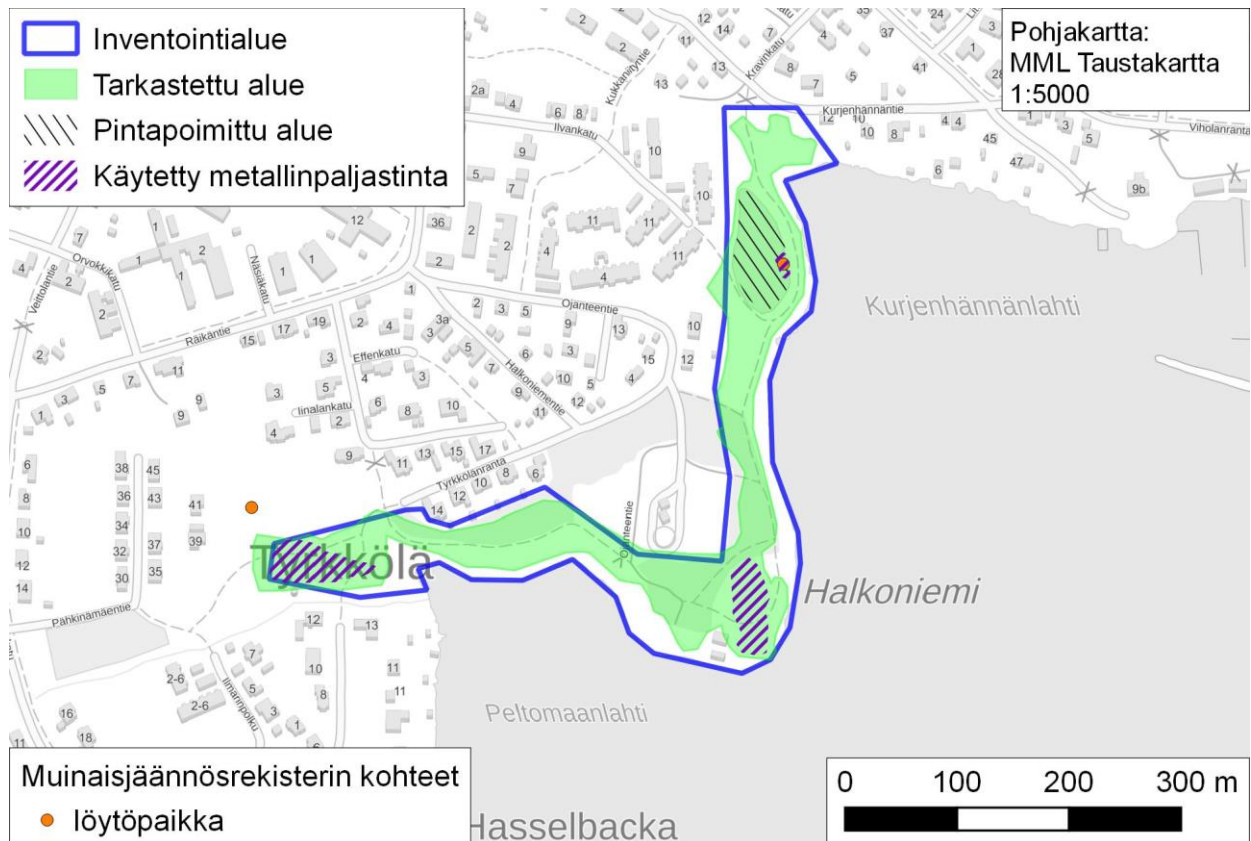
Suurin osa inventoinnissa kaivetuista koekuopista keskittyi Halkoniemen alueelle yleisen saunan läheisyyteen. Niemen metsityneillä alueilla käytettiin myös metallinpaljastinta.

Metallinpaljastinta käytettiin lisäksi inventointialueen länsiosan kapealla moreenimäellä. Mäen pohjoispuoliselle peltoalueelle kaivettiin myös useita koekuoppia. Nurmipeitteisiä entisiä peltoalueita tutkittiin pääosin maaperäkairauksin. Inventoinnissa kaivettiin 41 koekuoppaa ja tehtiin yli 23 kairausta (ks. kuvat 3 ja 4 sekä taulukot 2 ja 3).

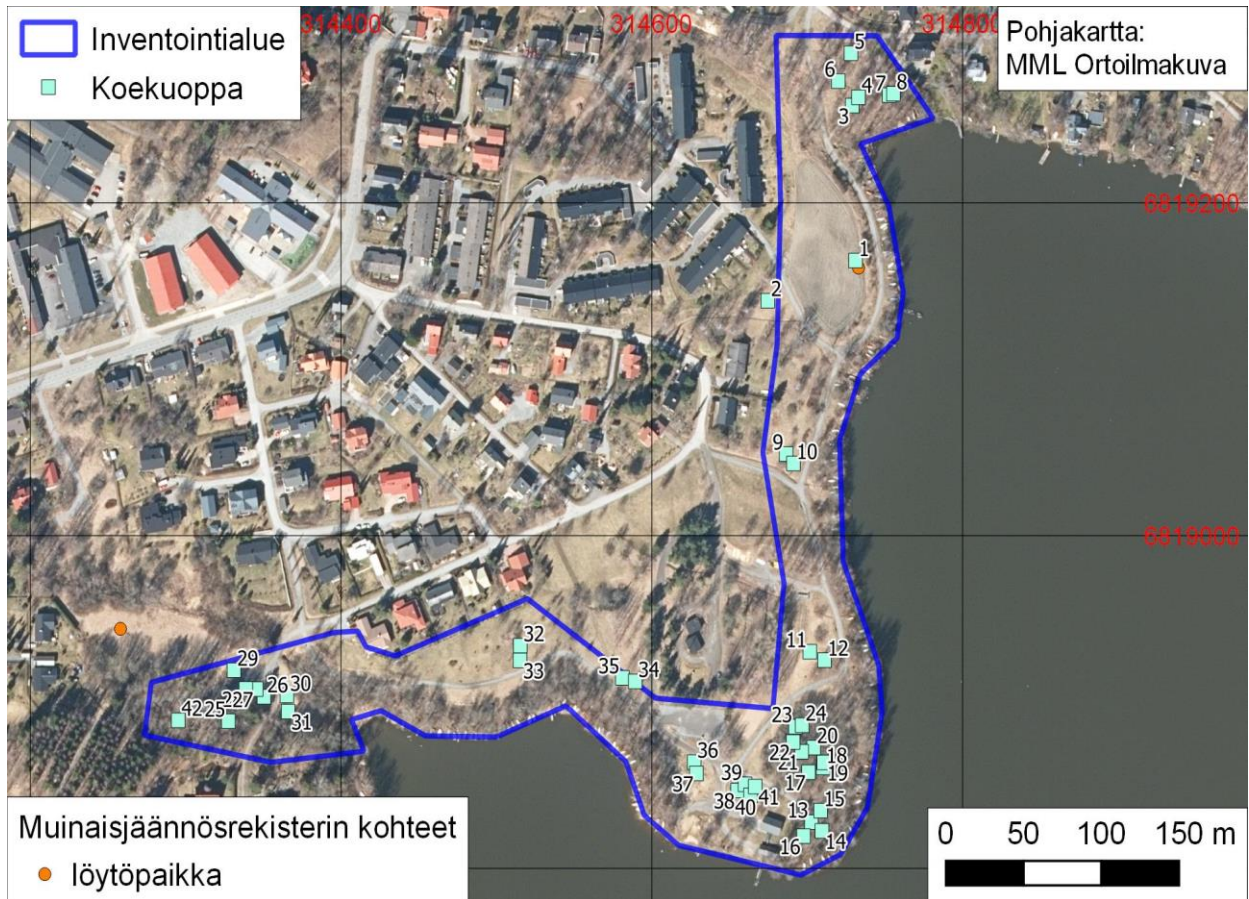
Inventointikohteet dokumentoitiin sanallisesti, valokuvaamalla ja mittauksin. Tutkimuksessa ei tullut esille museokokoelmiin talletettavia esinelöytöjä.



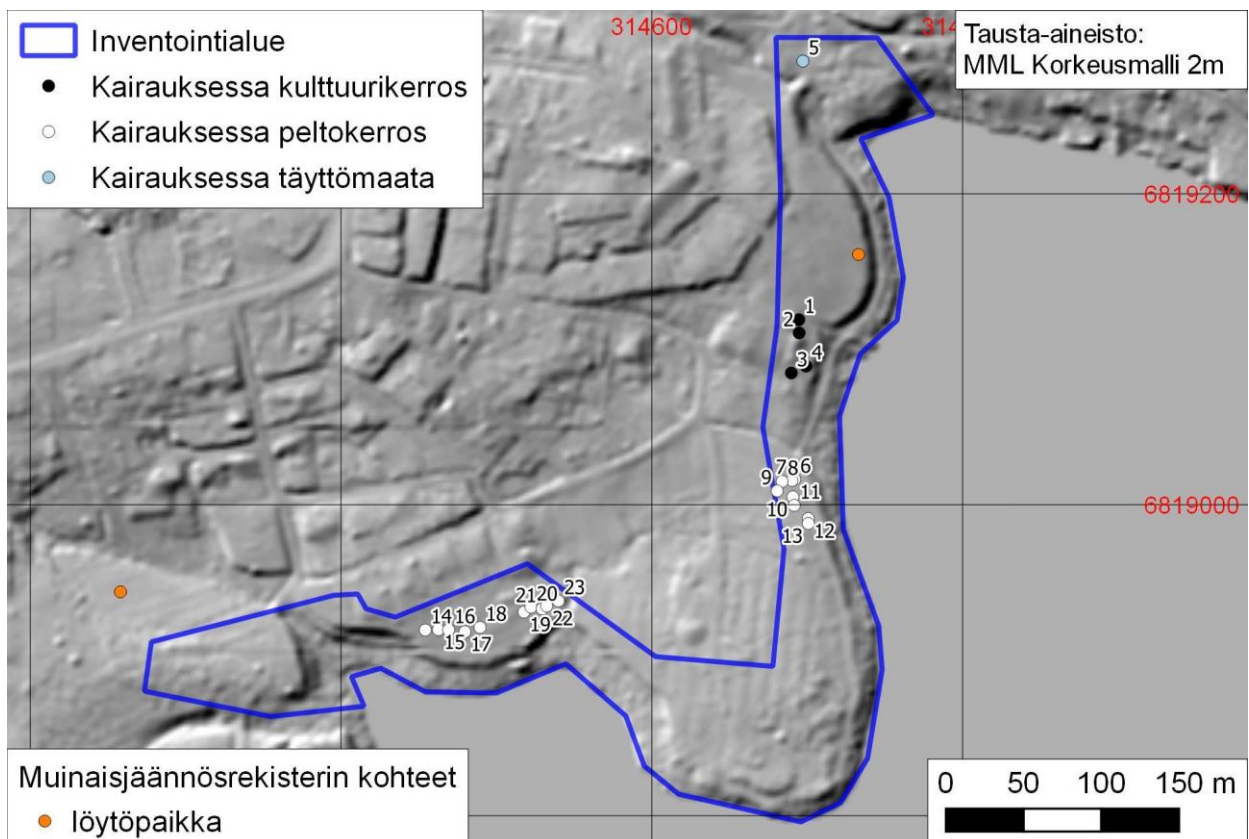
Kuva 1. Inventoitu kaavamuutosalue kartalla ja lähistön muinaisjäännökset Museoviraston paikkatietoa-aineistosta.



Kuva 2. Vihreällä kuvattu maastossa tarkastetut alueet.



Kuva 3. Inventoinnissa kaivetut koekuopat



Kuva 4. Dokumentoidut maaperäkairaukset

3. Havainnot

3.1. Topografia, aiemmin tunnetut arkeologiset kohteet ja tutkimushistoria

Inventointialue on 50–100 metriä leveä ja 900 metriä pitkä rannan suuntainen kaista ks. kuva 5. Rannassa on lehtipuita kasvavaa kosteaa vesijättöä 10–20 metrin leveydeltä. Muu inventoitu alue on pääosin nurmikkoja tai heinikkoa kasvavaa entistä peltoa. Virkistysalueella kulkee sorapintainen polkuverkosto. Halkoniemellä on puolen hehtaarin alalla metsittynyttä entistä peltoa. Halkoniemen kärjessä sijaitsee saunaan liittyvät kaksi rakennusta ja parkkipaikka. Alueen pohjoisosassa on maisemointipelto, joka oli inventoinnin aikaan kynöksellä.

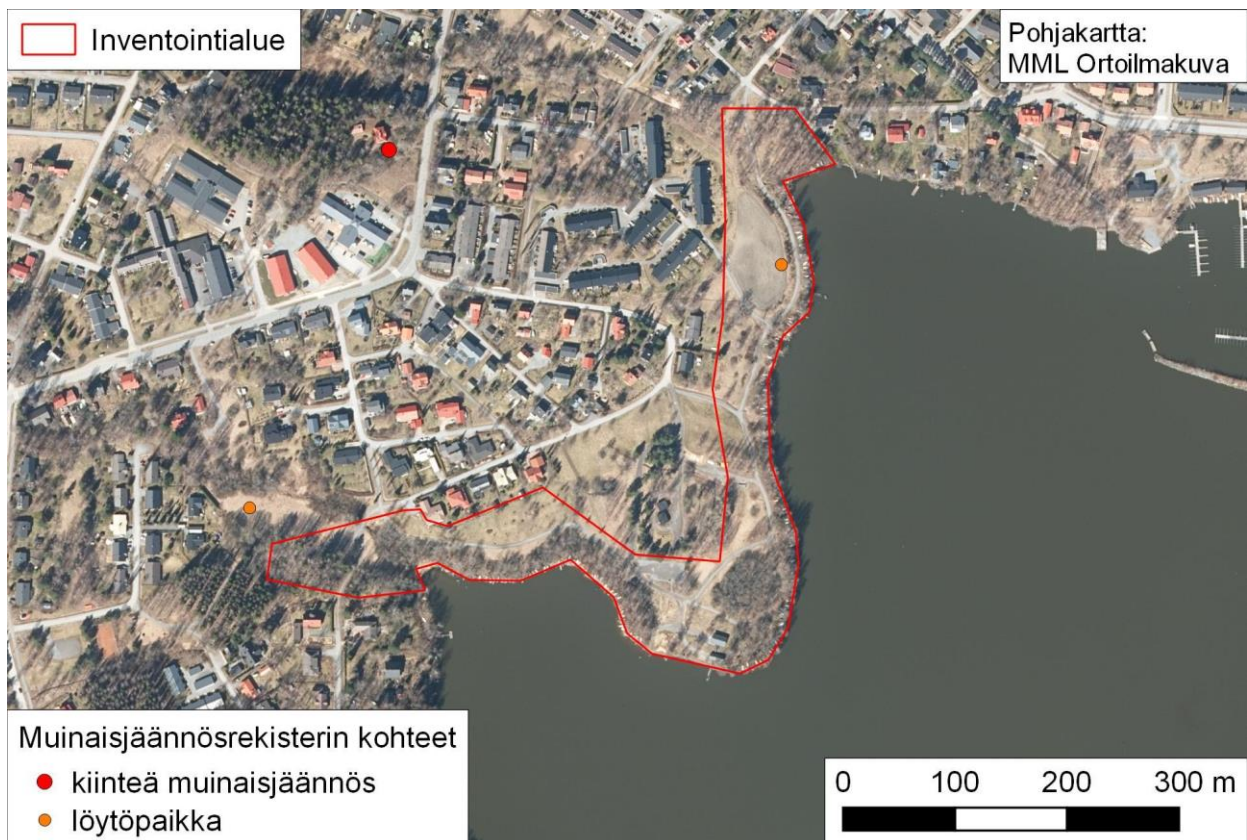
Tutkimusalueelta oli ennen vuoden 2020 inventointia rekisteröity Kurjenhännänlahden löytöpaikka (ks. luvun 3.3.2. kohdetta 2). Paikalta oli maisemointipellon alueelta löytynyt metallinpaljastimella pronssisen hevosenkäsöljen nuppi (KM 42039). Inventointialueen länsipuolelta on tehty toinen metallinpaljastin-

löytö keväällä 2020. Tyrkkölä-nimiseltä löytöpaikalta on löytynyt viikinkiaikaisen rannerenkaan katkelma heinittyneeltä entiseltä pellolta.

Lähin tunnettu kiinteä muinaisjäänne on Hakamäki-niminen rautakautinen ruumiskalmisto, joka sijaitsee noin 300 m inventointialueen pohjoisosasta länteen (Europaeus 1922). Inventointialueesta 600 m itään on löytynyt Kravin Rantamoisista viikinkiaikainen keihäänkärki (Adel 2000:133–126). Inventointialueen läheisyydessä on siis useampia merkkejä rautakauden ihmistoiminnasta.

Inventointialueella maisemointipellon etelä- ja lounaispuolella on sijainnut isojakokartan (Hall 1769) aikaan Tyrkkölän kylän tonttimaata. Kylä periytyy keskiajalta. Osa tonttimaasta rajautuu inventointialueen länsipuolelle ja tälle osalle on rakennettu kaksi omakotitaloa.

Aluetta koskevat edeltävät inventoinnit ovat Aarni Erä-Eskon Nokian kauppalan ja Pohjois-Pirkkalan inventointi vuonna 1948 ja Erkki Renvallin Nokian kaupungin inventointi vuonna 1985.



Kuva 5. Inventoitu kaavamuutosalue ilmakuva-kartalla.

3.2. Kirjalliset lähteet ja historiallinen maankäyttö

Tyrkkölän kylä on syntynyt viimeistään keskiajalla. Historiantutkija Seppo Suvannon mukaan (2001:620) Tyrkkölä on ollut piispantilana vuosina 1414–1548. Kylässä on sijainnut vuonna 1557 kolme taloa (SAY Pirkkala 1540–1559:56).

Historiallisen kylän alue on sijainnut myöhemmän Jaakkolan talon paikalla. Asutus on keskittynyt kylätontille 1800-luvulle asti.

Inventointialueen historiallista maankäyttöä voidaan tarkastella parhaiten vanhojen karttojen avulla. Ensimmäinen alueen maankäyttöä kuvaava kartta on vuonna 1769 piirretty isojakokartta (Hall 1769).

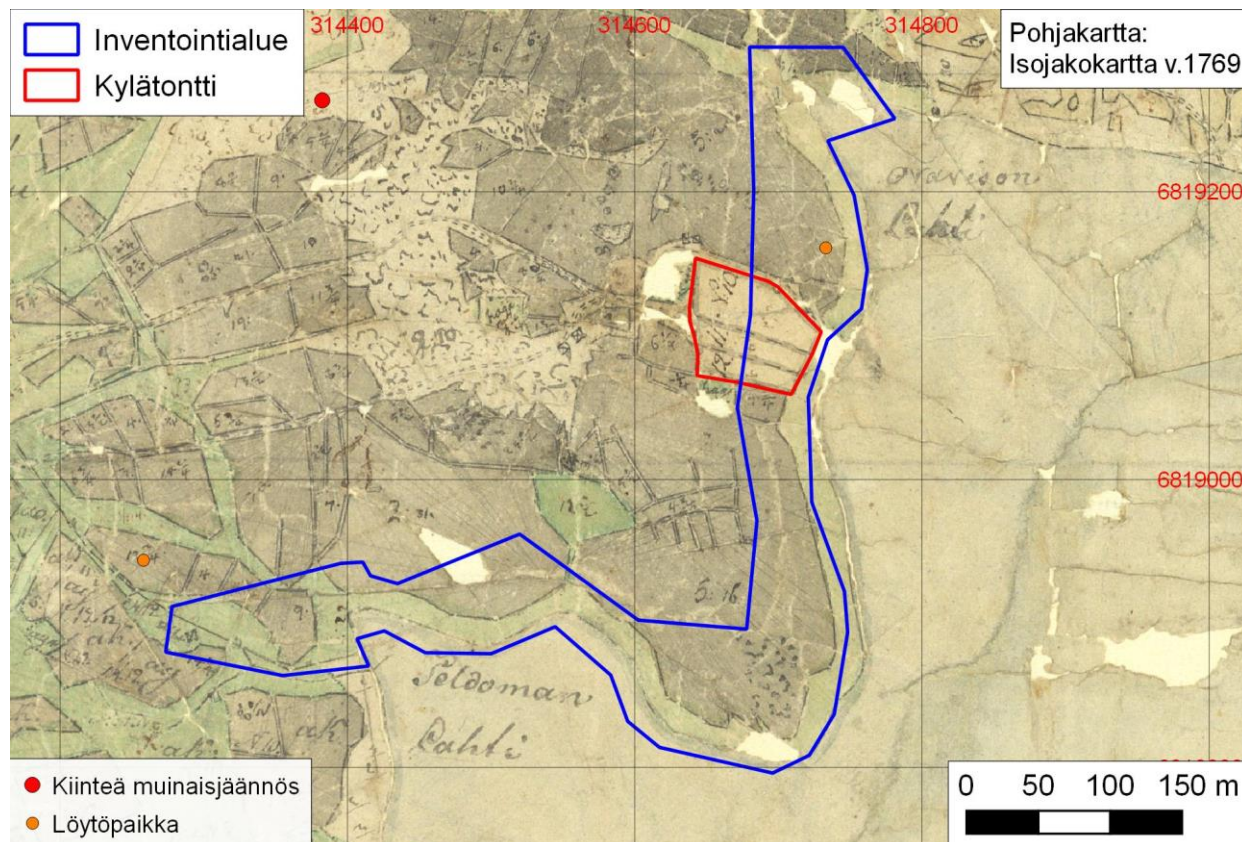
Isojakokartasta saa käsityksen 1700-luvun maankäytöstä inventointialueella. Asutus on

tuolloin keskittynyt kuvaan 6 punaisella merkitylle kylätontille, josta noin puolet ulottuu inventointialueelle. Alueen pohjoinen–eteläsuuntainen osa koostuu, kylätontin ohella, kartassa pelloista ja rantaniityistä.

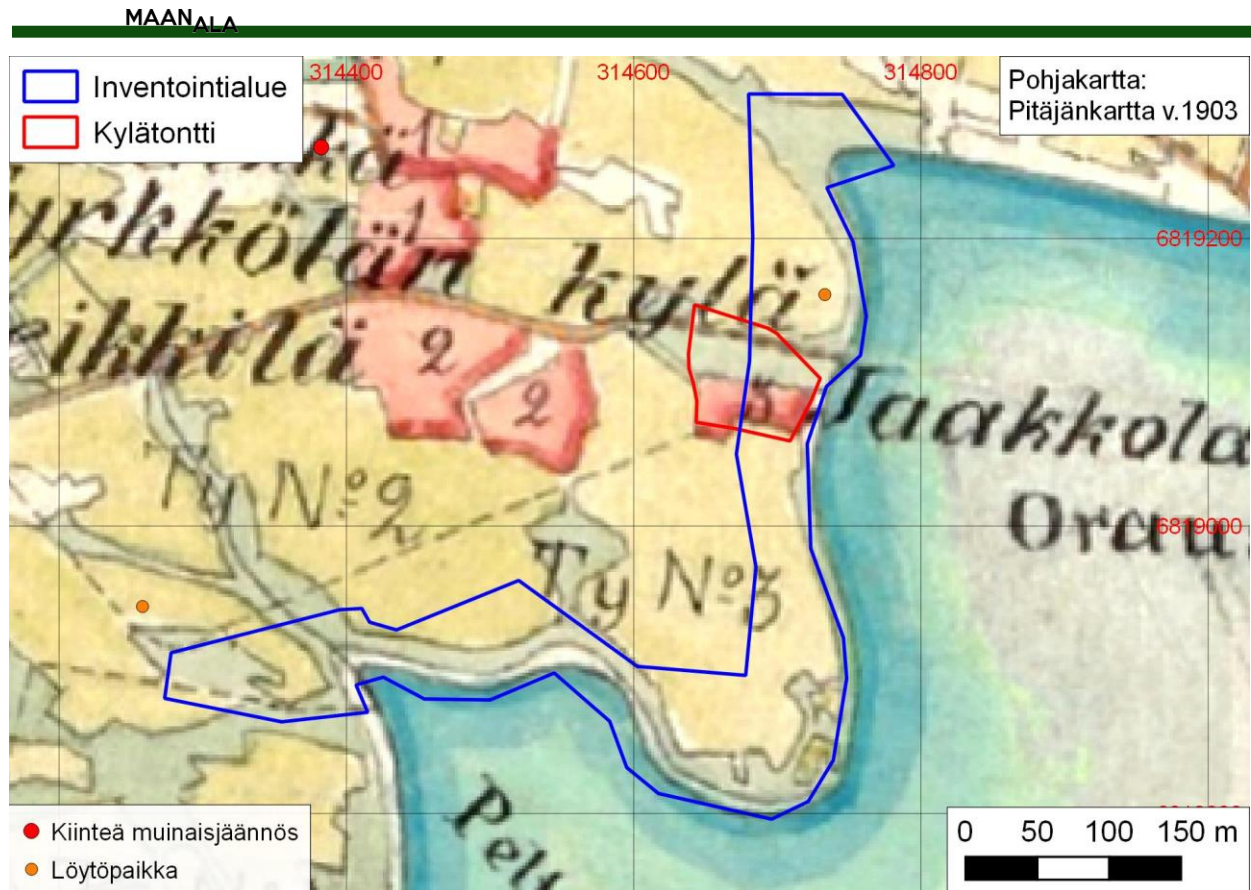
Halkoniemen kärkeen on piirretty ilmeisesti kivisyyttä kuvaava merkintä alueelle, jossa maaperä havaittiin inventoinnissa kivikkoiseksi moreeniksi.

Alueen länsipäässä on viljelemätön moreenimäki, jonka lounaisosaan on merkitty yksittäinen rakennus.

Paikalla on ollut todennäköisesti lato tai muu kevyesti perustettu rakennus, sillä siitä ei havaittu rakenteita maastossa, eikä paikalle kaivetussa koekuopassa havaittu löytöjä tai kulttuurikerrosta (koekuoppa 42; ks. myös taulukkoa 3 jäljempänä).



Kuva 6. Asemoitu ote Daniel Hallin laatimasta isojakokartasta vuodelta 1769.



Kuva 7. Ote asemoidusta pitäjänkartasta vuodelta 1903.

Myös Nokianvirtaa kuvaavassa rekognosointikartassa vuodelta 1781 (Ehrenström) kylä on merkitty samalle paikalle ja suunnilleen samassa laajuudessa kuin isojakokartassa.

Vuoden 1903 pitäjänkartassa (ks. kuva 7) ei ole suuria muutoksia maankäytössä verrattaessa isojakokarttaan. Pellot ja niityt on kuvattu hyvin samankaltaisina.

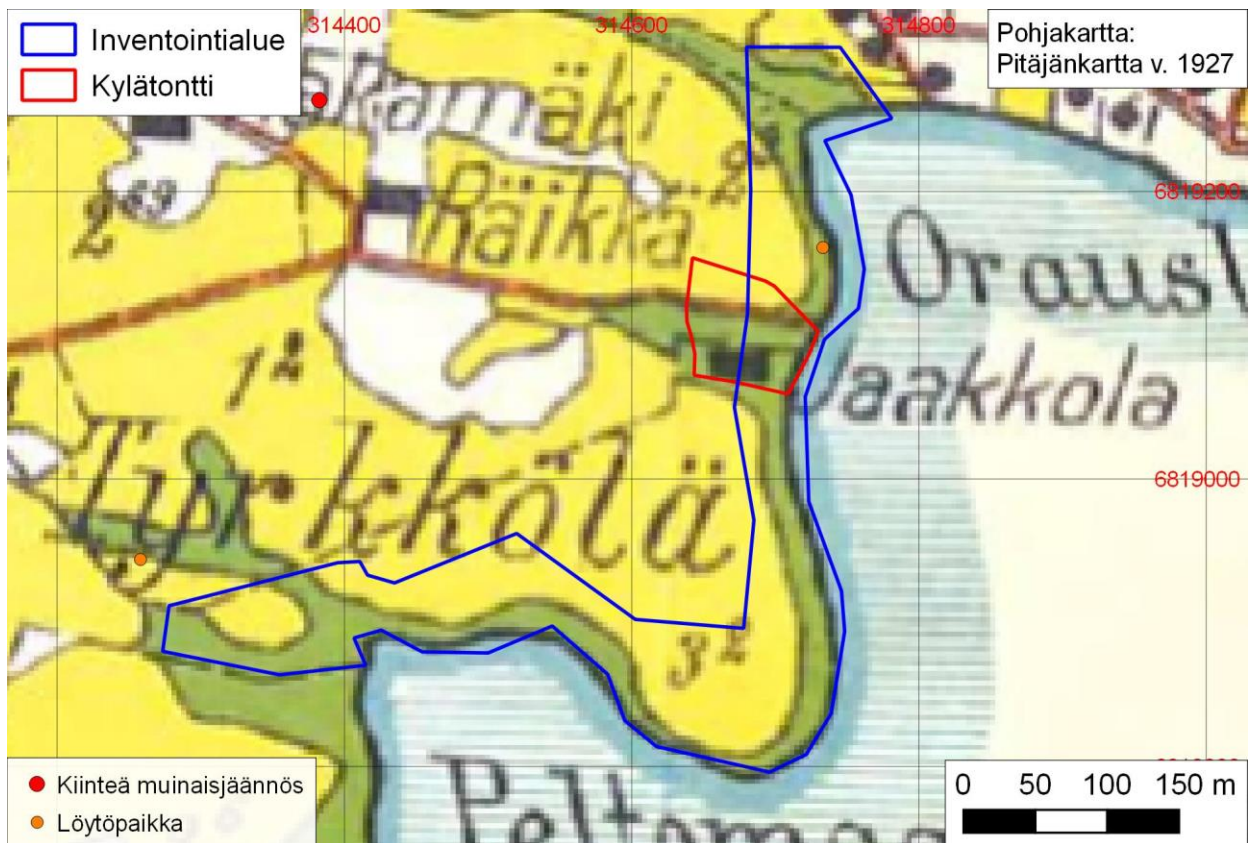
Selkein muutos on, että osa kylän asutuksesta on siirtynyt pois kylätontilta, jonka eteläosassa on tällöin sijainnut yhä Jaakkolan talo. Tontin pohjoisosassa on siis autioitunut jo tätä aiemmin.

Vuoden 1909 mittauksiin perustuva senaatin kartta alueelta on sisällöltään käytännössä yhteneväinen pitäjänkartan kanssa, joskin yksinkertaistettumpi.

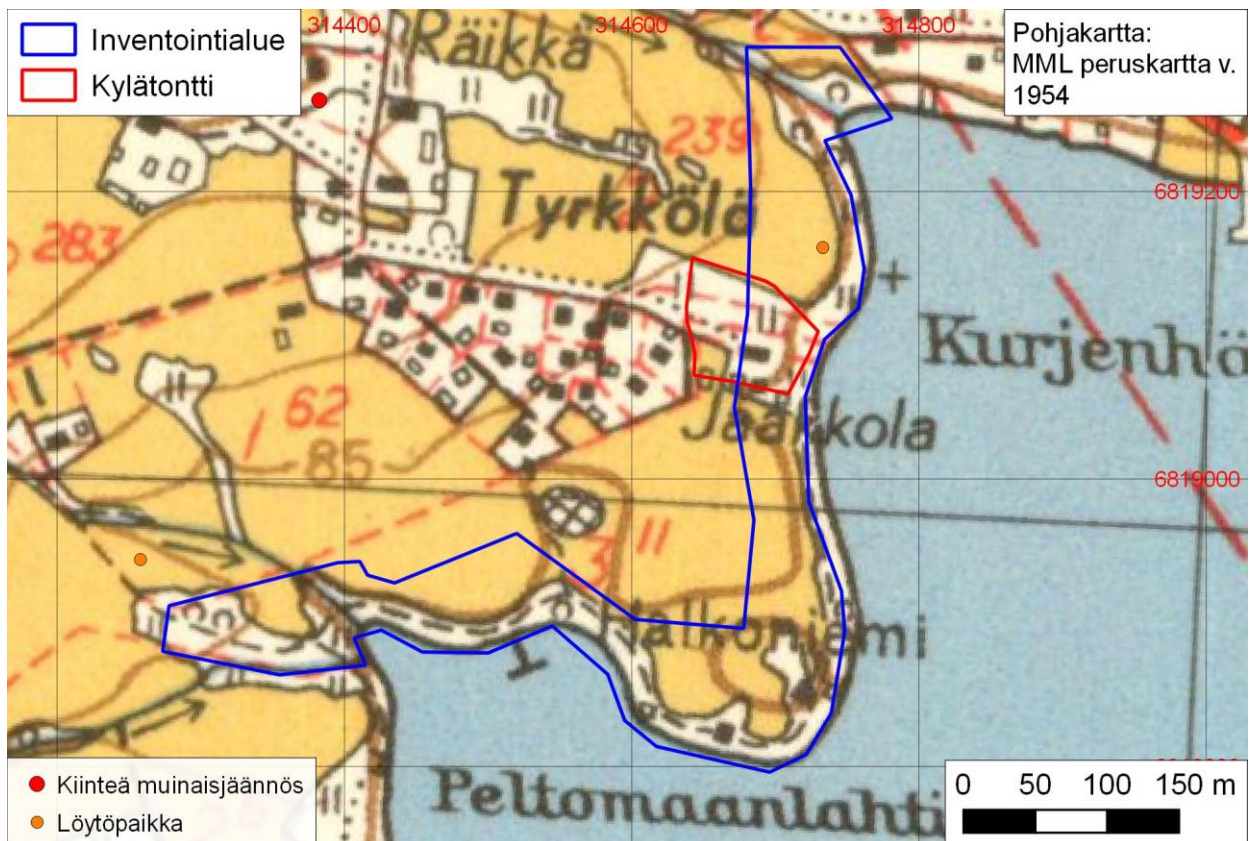
Vuodelta 1927 olevaan Pohjois-Pirkkalan pitäjänkarttaan (ks. kuva 8) mennessä inventointialueella ei näytä tapahtuneen muutoksia maankäytössä.

Vuoden 1954 peruskartassa (ks. kuva 9) on muutoksena maankäyttöön se, että Halkonien eteläkärkeen on merkitty kaksi rakennusta ja kaksi ulkorakennusta. Itäisempi rakennuksista ja sen itäpuolella rannassa oleva ulkorakennus näkyvät vuosien 1961, 1975 ja 1980 peruskartoissa. Niemen eteläkärjessä on vanhoissa peruskartoissa vaihtelevasti merkittyjä rakennuksia.

Jaakkolan talo on merkitty samoille sijoilleen vuoden 1954 peruskartasta vuoden 1980 peruskarttaan. Talon eteläpuolelle on vanhoihin peruskarttoihin merkitty neljä talousrakennusta.



Kuva 8. Ote asemoidusta pitäjänkartasta vuodelta 1927.



Kuva 9. Ote asemoidusta peruskartasta vuodelta 1954.

3.3. Maastohavainnot

3.3.1. Yleiset havainnot

Inventointialueen pohjoisosassa sijaitseva maisemapelto oli kynnöksellä, ja sen alue pinta-poimittiin. Pelto oli inventoinnin aikaan kivi-vaiko, mutta pinnaltaan sateiden huuhtoma. Pellolla havaittiin muutamia punasaviastioiden ja posliiniastioiden kappaleita. Vanhoja tiilien-paloja oli runsaimmin pellon eteläreunassa, jossa pelto rajautuu Tyrkkölän kylätonttiin.

Kurjenhännänlahden löytöpaikalla havaittiin ainoastaan pullolasia, posliinia ja tiilien-paloja harvakseltaan pellon pinnalla. Pellon itäreunassa havaittiin rantatörmän päällä yksittäinen kvartsi-iskos koordinaateissa N 6819188 E 314730, sitä ei otettu talteen. Etsiskelystä huolimatta muita iskoksia ei lähistöltä löytynyt, joten sitä ei voi pitää merkinä kiinteästä muinaisjäännöksestä.

Metallinpaljastinta käytettiin Kurjenhännänlahden löytöpaikan ympärillä noin 10 metrin säteellä. Paikalla tarkistettiin kymmenkunta metallisignaalia. Ne osoittautuivat yhtä lukuun ottamatta resenteiksi. Poikkeava löytö oli noin viiden sentin pituinen ja hieman alle sentin levyinen taipunut lyijyn kappale koordinaateista N 6819166 E 314729. Kyse oli mahdollisesti ikkunalasin lyijyisestä puitteesta. Löytöä ei talletettu.

Metallinpaljastinta käytettiin myös Halkoniemen kärjessä ja inventointialueen länsiosan moreenimäellä. Halkoniemen alueen metallit liittyivät paikalla ainakin 50-luvulta 80-luvulla sijainneen rakennuksen ympäristön ihmistointintaan. Vanhimmat löydöt olivat ison kiven vierestä löytyneet hajonneen rautapadan kappaleet.

Inventointialueen itäosan mäki-alueen metallinpaljastinlöydöistä valtaosa oli resentejä. Mäkeä on kiertänyt piikkilanka-aita ja mahdollisesti tähän liittyy myös mäeltä löytynyt nuorehko nelikulmainen hevosenkenkänäula.

Inventoinnin yhteydessä havaittiin kahdeksan ihmistekoista maanpinnalle näkyvää rakennetta (rakenteiden koordinaatit taulukossa 1

sivulla 11 ja sijainnit kuvassa 10). Rakenteet 1–3 sijaitsevat Tyrkkölän kylätontilla.

Rakenne 1: Pitkänomainen kivikko ison koivun alla. Muutama rinnakkainen kivistä jatkuu koivusta alarinteeseen, idän suuntaan, noin seitsemän metrin matkalla. Kiviä on ainakin kolmessa rivissä. Kivien halkaisijat ovat noin 40–80 cm.

Rakenne 2: Pohjoinen–etelä-suuntainen maakumpu. Kummulla on pituutta noin 15 metriä ja se on noin kuusi metriä leveä. Kummun pohjoisosan kairauksissa maaperä oli hiekkaista ja kivistä. Maa sisälsi myös tiilenmuruja.

Kummun eteläosan kairauksissa maaperä oli sekoittunutta savimaata. Kumpu erottuu myös Maanmittauslaitoksen kahden metrin korkeusmallin vinovalovarjosteessa.

Rakenne 3: Kiven- ja maansekainen kumpare, jossa kasvaa kaksi isoa koivua. Kummun koko on noin 5 x 4 m, korkeutta sillä on noin 25 cm.

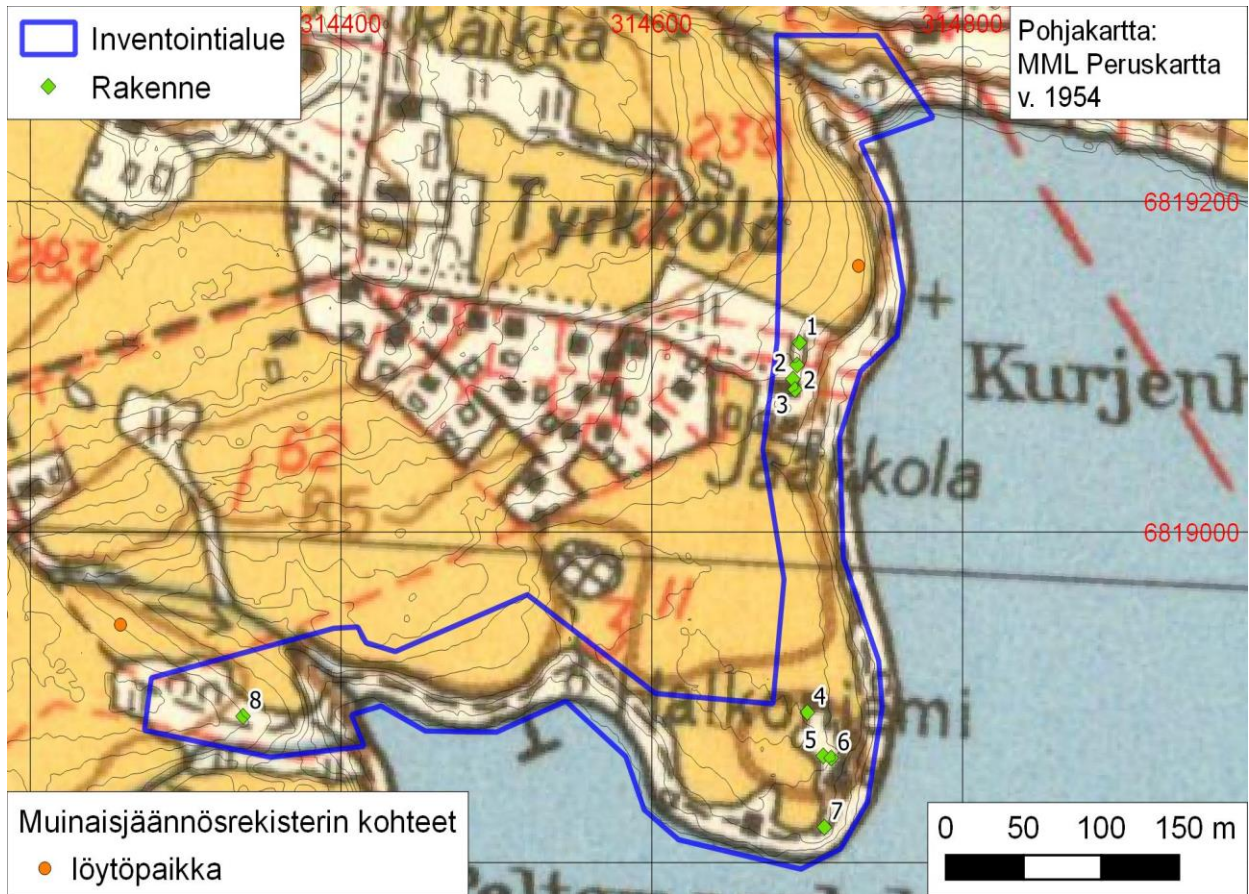
Rakenne 4: Pyöreähkö todennäköinen raivausröykkiö, joka on kooltaan noin 2 x 2 metriä. Korkeutta röykkiöllä on noin 50 cm. Röykkiö sijaitsee lehtometsän laidalla tasamaalla. Alueella on viljelykelpoista maata. (Katso kohdetta 3 luvussa 3.3.2.)

Rakenne 5: Kiven- ja maansekainen röykkiö, joka on kooltaan 5 x 3 metriä. Röykkiöllä on korkeutta 50 cm. Röykkiö liittyy paikalla olleeseen, vanhoissa peruskartoissa näkyvään, rakennukseen. (Ks. kohdetta 3 luvussa 3.3.2.)

Rakenne 6: Kaksi vierekkäistä kaivantoa, jotka ovat kooltaan 5 x 4 m ja 4 x 3 m. Kuopissa on täytteenä kivenlohkareita ja rakennusjätettä paikalla olleesta ja puretusta rakennuksesta.

Rakenne 7: Mahdollinen kellarikuoppa, joka on kooltaan 3 x 2 metriä, sillä on nykyisin syvyyttä noin 50 cm. Kaivannossa on täytteenä lehtiä ja vanhaa puutavaraa. Kuopan itäpuolella oli havaittavissa maavallia.

Rakenne 8: Pohjoinen–etelä-suuntainen raivausröykkiö. Katso kohdetta 4 luvussa 3.3.2.



Kuva 10. Inventointialueella havaitut rakenteet.

Taulukko 1 (rakenteet):

Nro	N	E	Koko	Kuvaus
1	6819115	314695	7 x 2 m	Pitkänomainen kivikko
2	6819093	314691	15 x 6 x 0,8 m	Pohjoinen–etelä-suuntaisen kummun pohjoispää
2	6819101	314693	15 x 6 x 0,8 m	Kummun eteläpää
3	6819086	314692	5 x 4 x 0,25 m	Kiven- ja maansekainen matala kumpare
4	6818891	314700	2 x 2 x 0,5 m	Raivausröykkiö
5	6818865	314710	5 x 3 x 0,5 m	Raivausröykkiö
6	6818863	314715	10 x 4 m	Kaksi vierekkäistä kaivantoa
7	6818822	314711	3 x 2 m	Mahdollinen kellarikuoppa
8	6818889	314337	4 x 2 m	Raivausröykkiö

Kenttätutkimuksessa tehtiin 23 kairasta kevyellä maaperäkairalla. Kairauksista dokumentoitiin paikkatieto ja kuvaus maaperän kerroksista.

Lisäksi Tyrkkölän kylätontilla ja sen läheisyydessä tehtiin kairauksia, joista kaikista ei otettu ylös paikkatietoa.

Kairauspisteet 1–4 (ks. kuva 4 ja taulukko 2) sijaitsivat kylätontin alueella. Ne kaikki viittaavat alueella olevan kulttuurikerroksia. Maisemointipellon eteläreunassa tehtyjen kairauksen perusteella kulttuurikerros ulottuu pellon eteläosassa kyntökerroksen alle (tummaa humuksensekaista maata ja tiilenmuruja 20 cm kynön alla, useitten neliömetrien alalla).

Taulukko 2 (kairaukset):

Nro	N	E	Syvyys	Kuvaus
1	6819119	314695	30	sekoittunutta tummaa maata 30 cm syvyyteen
2	6819111	314695	40	sekoittunutta tummaa mullansekaista maata ja tiilenmuruja 40 cm syvyyteen
3	6819085	314690	25	tummaa humuksensekaista maata, joka sisältää tiilenmuruja
4	6819089	314699	30	sekoittunutta maata ja tiilenmurua noin 30 cm syvyyteen
5	6819285	314697	30	neljä kairausalueella, joissa kaikissa täyttömaata
6	6819016	314692	35	25 cm vaaleaa savea, alla harmahtavaa savea, kairaus päättyi kiveen
7	6819016	314690	30	15 cm sekoittunutta savea, alla puhdasta savea
8	6819015	314684	30	20 cm sekoittunutta savea, alla puhdasta savea
9	6819009	314681	35	35 cm puhdasta savea
10	6819005	314691	35	30 cm kyntökerrosta, alla puhdas savi
11	6819000	314692	35	30 cm kyntökerrosta, alla puhdas savi
12	6818991	314701	25	20 cm kyntökerrosta, alla puhdas savi
13	6818988	314701	25	20 cm kyntökerrosta, alla puhdas savi
14	6818919	314454	30	vaaleaa tiivistä savea
15	6818920	314463	30	vaaleaa tiivistä savea
16	6818920	314469	30	vaaleaa tiivistä savea
17	6818918	314480	30	vaaleaa tiivistä savea
18	6818921	314489	30	vaaleaa tiivistä savea
19	6818931	314518	20	tiivistä savea
20	6818934	314522	20	tiivistä savea
21	6818933	314529	20	tiivistä savea
22	6818935	314532	30	15 cm savista kyntökerrosta, alla puhdasta savea
23	6818938	314540	30	15 cm savista kyntökerrosta, alla puhdasta savea

Vanhoin kartoihin merkityn kylätontin pohjoispuolelta pellon kyntökerroksen alta tuli kairauksissa vastaan puhdas savi. Myös tontin etelälaitaan lähelle sorapintaista polkua tehdyissä kairauksissa havaittiin viitteitä kulttuurikerroksesta (20 cm ruskea savi, jonka alla 20 cm tummaa humuksensekaista savea vaalean saven päällä).

Muut inventointialueelle tehdyt kairaukset eivät tuoneet esiin mitään muinaisjäännöksiin tai kulttuuriperintökohteisiin viittaavaa.

Koekuoppia kaivettiin inventoinnissa yhteensä 42 (ks. kuva 3 ja taulukko 3). Koekuoppa 1 kaivettiin Kurjenhännänlahden löytöpaikalle. Koekuopassa oli havaittavissa 30 cm paksuinen savinen kyntökerros ja sen alla oli harmaa pohjasavi.

Koekuopat 3–8 kaivettiin inventointialueen pohjoisosan metsikköön. Ne kaikki sisälsivät täyttömaata. Paikalle tullut viereisen kiinteistön asukas tiesi kertoa, että notkelmaan on tuotu paksulta täyttömaata.

Koekuopat 9–10 kaivettiin Tyrkkölän isojakokarttaan merkityn kylätontin eteläpuolelle, ja ne olivat tontin etelälaidasta noin 15–20 metrin etäisyydellä. Koekuoppien maakerrosten perusteella voi pitää mahdollisena, että kulttuurikerros jatkuu isojakokarttaan merkityn kylätontin eteläpuolelle. Isojakokarttaan alueelle on merkitty haka ja pieni nelikulmainen peltoalue.

Koekuopat 13–24 kaivettiin Halkoniemen itäosan metsäalueelle, jossa maaperä oli paikoin hienoaineksista ja paikoin kivistä moreenia. Koekuopat eivät tuoneet esiin mitään muinaisjäännöksiin viittaavaa.

Koekuopat 25–31 ja 42 kaivettiin inventointialueen länsiosan moreenimäelle ja sen poh-

joispuoliselle matalaa heinää kasvavalle vanhalle pellolle. Peltoalueiden maaperä oli savea, jossa ei havaittu kyntökerroksen ohella muita ihmistoiminnan merkkejä.

Koekuoppa 42 kaivettiin paikkaan, jossa isojakokarttaan on merkitty rakennus. Koekuopan maaperässä ei havaittu kulttuurikerrosta tai löytöjä.

Koekuopat 36–41 kaivettiin Halkoniemen saunan luoteispuolelle, ruohikkoa kasvavalle alueelle. Näissä koekuopissa oli vaihtelevan paksuinen kerros myöhäistä täyttömaata. Täyttömaan alla oli puhdasta savea.



Kuva 11. Koekuopan 10 leikkaus. Tumman humuksensekaisen saven päällä on 20 cm kerros vaaleata savea.

Taulukko 3 (koekuopat):

Nro	N	E	Koko	Syvyys	Kuvaus
1	6819165	314731	30x30	35	30 cm paksuinen kyntökerros, alla harmaa pohjasavi
2	6819141	314675	20x30	50	turve 0–5 cm, 5–20 cm soransekainen savitäyttö, 20–33 cm tiilenmuruja sisältävä kyntökerros, alla puhdasta savea
3	6819258	314729	25x25	25	turve 0–5 cm, 5–25 cm punertavan ruskeaa homogeenista hiekkaista ja kivistä täyttömaata
4	6819263	314733	25x25	35	turve 0–5 cm, 5–35 cm ruskeaa väriltään homogeenista täyttömaata
5	6819290	314728	25x25	30	turve 0–4 cm, 4–30 cm ruskeaa hiekkaa ja soraa, jonka seassa on savipaakkuja, kivistä ja kovaa täyttömaata
6	6819273	314720	30x30	35	turve 0–5 cm, 5–25 cm savea, 25–35 cm soraa
7	6819265	314753	30x30	35	turve 0–4 cm, 4–35 cm soraa
8	6819266	314755	30x30	30	turve 0–5 cm, 5–30 cm hiekkaa ja soraa
9	6819049	314686	35x35	30	turve 5 cm, 5–15 cm harmaata humuksensekaista maata, jossa mm. tiilenpaloja, alla vaaleanharmaata savea, jota kairattiin 45 cm syvyyteen
10	6819043	314691	35x25	60	turve 0–5 cm, 5–20 cm vaalea humuksensekainen savi, 20–50 cm tumma humuksensekainen savi, josta pullolasia, alla puhdasta savea
11	6818930	314702	35x35	33	0–23 cm harmaa kyntökerros, alla vaalea harmaa savi
12	6818925	314711	30x25	30	0–20 cm peltokerrosta, alla puhdas savi
13	6818828	314703	30x30	35	0–30 multavaa savea, alla vaaleanruskeaa silttiä
14	6818823	314709	30x30	35	0–30 multavaa savea, alla vaaleanruskeaa silttiä
15	6818835	314709	30x30	35	0–30 multavaa savea, alla vaaleanruskeaa silttiä
16	6818819	314698	30x30	35	0–20 cm ruskea multava ja hiekkainen maa, alla 15 cm vaaleaa hietamoreenia
17	6818858	314701	30x30	30	0–30 cm humuksensekainen siltti, alla puhdas harmaa siltti
18	6818861	314710	30x30	35	0–30 cm ruskeaa humuksensekaista moreenia, alla kellanruskea moreeni
19	6818864	314711	30x30	20–30	kaivettiin koko alalta 20 cm ja 10x10 cm alalta 30 cm syvyyteen, maan seassa rapautunutta kiveä, kirkasta ikkunalasia 20 cm syvyydestä kivien välisestä multavasta maasta
20	6818873	314704	30x30	26	0–22 cm humuksensekainen ruskea moreeni, 22–26 cm vaaleanruskea puhdas moreeni
21	6818870	314696	30x30	30	0–25 cm humuksensekainen ruskea siltti, 25–30 cm puhdas harmaa siltti

22	6818876	314691	30x30	28	0–26 cm tummanharmaa humuksensekainen siltti, 26–28 cm vaaleanharmaa puhdas siltti
23	6818885	314692	25x25	20	0–20 cm harmaa multava siltti, kaivettu pie- neen kumpareeseen matalan sarkaojan vie- reen, alla laakea kivi
24	6818886	314697	30x30	30	0–25 cm tummanharmaa humuksensekainen siltti, 25–30 cm vaaleanharmaa puhdas siltti
25	6818889	314327	30x30	25	0–20 cm ruskea humuksensekainen moreeni, 20–25 cm vaalea moreeni
26	6818903	314350	30x30	30	kyntökerros 20–30 cm, alla puhdas harmaa savi
27	6818908	314345	30x30	30	kyntökerros 20–30 cm, alla puhdas harmaa savi
28	6818908	314339	30x30	30	kyntökerros 20–30 cm, alla puhdas harmaa savi
29	6818919	314331	30x30	30	kyntökerros 20–30 cm, alla puhdas harmaa savi
30	6818904	314365	30x30	30	kyntökerros 20–30 cm, alla puhdas harmaa savi
31	6818894	314366	30x30	30	kyntökerros 20–30 cm, alla puhdas harmaa savi
32	6818934	314515	30x30	30	vaaleanruskea savi 25 cm, alla vaaleanharmaa savi
33	6818925	314515	30x30	30	vaaleanruskea savi 25 cm, alla vaaleanharmaa savi
34	6818912	314589	30x30	35	0–30 cm savista kyntökerrosta, alla vaalea savi
35	6818915	314581	30x30	30	0–20 cm savista kyntökerrosta, alla vaalea savi
36	6818864	314627	30x30	47	0–3 cm nurmikkaa, 3–15 cm turvetta, 15–45 cm tiivistä savista kyntökerrosta, jonka seassa tiilenmuruja ja posliinin pala, 45–47 cm vaa- leaa savea
37	6818857	314629	30x30	32	0–7 cm turvetta, 7–25 cm savinen kyntökerros, 25–32 cm vaalea savi
38	6818847	314655	35x35	70	0–20 vaalea savi, alla harmaa humuksensekai- nen savi, joka sisälsi tiilenpaloja, vaihettui poh- jalla syvyydessä 65–69 cm vaaleanruskeaan hiesuun, jota kairattiin vielä 15 cm alaspäin
39	6818851	314660	35x35	60	0–20 cm vaalea savi, alla harmaa täyttösora kuopan pohjalle asti
40	6818844	314663	30x30	65	0–20 cm vaalea savi, alla humuksensekainen savi, jossa maatuneita puunpaloja ja muovia 65 cm syvyyteen, kairauksessa humuksense- kainen maa jatkui 10 cm, tämän alla vaalea puhdas savi
41	6818849	314667	30x30	25	0–10 cm harmaa savi, 10–25 cm vaalea savi
42	6818889	314295	25x25	35	0–4 cm turve, 4–25 cm vaaleanruskea hienoai- neksinen moreeni, 25–35 cm punertava mo- reeni

3.3.2. Inventointikohteet

1. Nokia Ylivesi (Tyrkkölä)

(uusi kohde, esitetään rekisteröitäväksi kiinteänä muinaisjäännöksenä)

Tyyppi: asuinpaikat/kylänpaikat

Ajoitus: historiallinen

N 6819102 E 314683 (kylätontin keskeltä)

Aiemmat tutkimukset: -

Paikalla on karttoihin 1700-luvulta alkaen merkitty Tyrkkölän historiallinen kylätontti, jota ei ole rekisteröity arkeologiseksi kohteeksi ennen vuoden 2020 inventointia. Kylän vanha nimi on ollut Seppo Suvannon (2001:620) mukaan *Ylivesi*. Kylätontin asutushistoria ulottuu mahdollisesti rautakaudelle asti, sillä lähialueelta tunnetaan Hakamäki-niminen ruumiskalmisto ja kolme myöhäisrautakautista löytöpaikkaa.

Kylätontin itä- ja pohjoisosat ovat nykyisin vailla asutusta. Kylätontin lounaiskulmaan on

rakennettu kaksi omakotitaloa. Omakotitalontonttien itäosa koostuu rakentamattomasta tasaisesta pihanurmesta (ks. kuva 12). On mahdollista, että tonttien itäosassa on säilynyt kulttuurikerrosta. Kylätontin lounaisosaa, jolle omakotitalot on rakennettu, voi pitää tuhoutuneena.

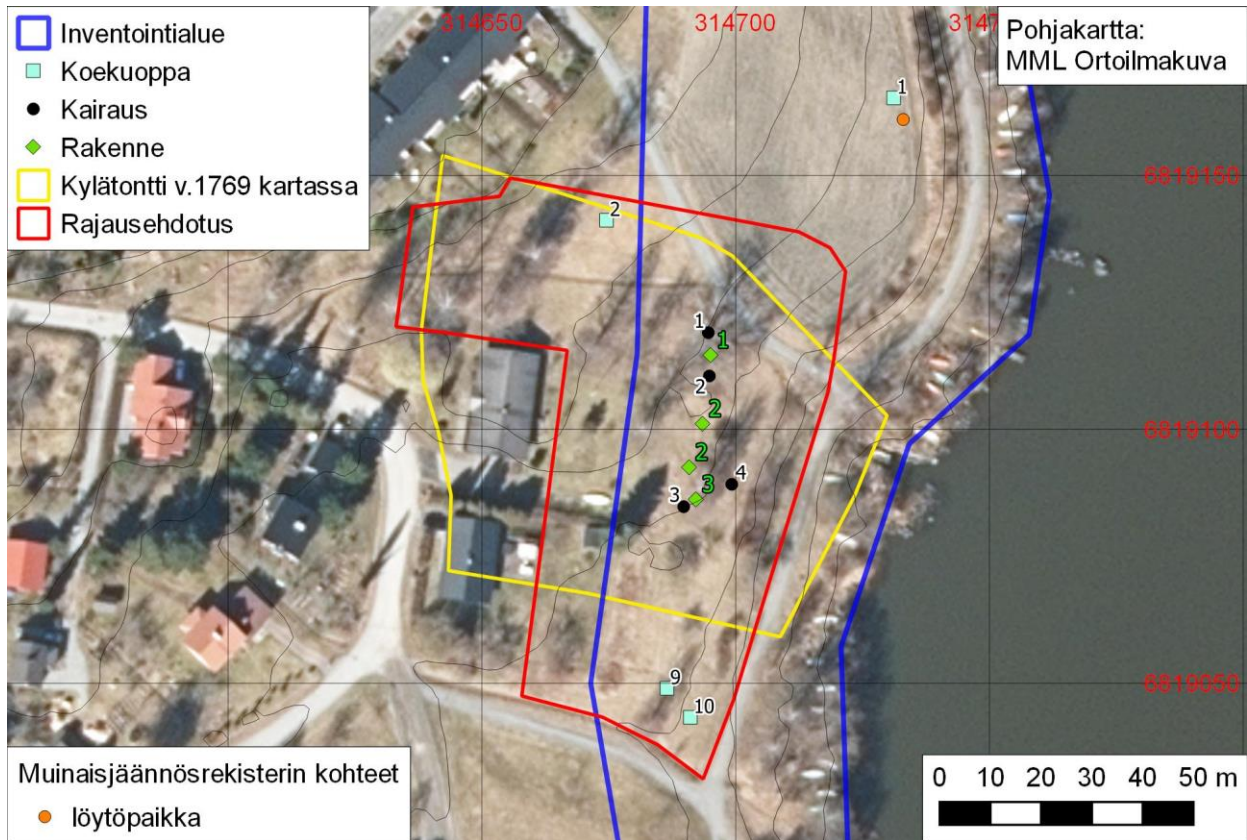
Kylätontin autiolla osalla kasvoi inventoinnin aikaan pitkä heinikko, mikä vaikeutti mahdollisten maanpäällisten rakenteiden havaitsemista. Alueella havaittiin kuitenkin kolme rakennetta (rakenteet 1–3).

Tontin alueelle ja läheisyyteen kaivetut koe-kuopat ja kairaukset viittaavat siihen, että alueella on vähintään paikoin säilynyttä kulttuurikerrosta. Kuvan 13 rajausehdotuksessa on otettu huomioon ne osat historiallisiin karttoihin piirrettyä tonttia, joiden alueella on voinut säilyä kulttuurikerroksia tai rakenteita.

Rajausehdotus on tontin pohjoispuolella ja eteläpuolella hieman karttamerkintöjä laajempi, sillä näiltä alueilta tehtiin havaintoja kulttuurikerroksesta kairauksissa ja koe-kuopissa (ks. yllä lukua 3.3.1).



Kuva 12. Kohteen Ylivesi (Tyrkkölä) kylätontin keskiosaa, kuvattu etelään.



Kuva 13. Kohteen Ylivesi (Tyrkkölä)rajausehdotus.

2. Nokia Kurjenhännänlahti

Muinaisjäännösrekisterin tunnus: 1000035479

(löytöpaikka)

Tyyppi: löytöpaikka

Ajoitus: rautakautinen

N 6819161 E 314733 (muinaisjäännösrekisterin koordinaatit)

Aiemmat tutkimukset: -

Muinaisjäännösrekisterin mukaan paikalta on löytynyt kesällä 2019 pellon pinnalta metallinpaljastinetsinnässä pronssisen hevosenkäsöljen nuppi (KM 42093). Löytöpaikka on loivasti itäkaakkoon laskevan pellon reunassa (N 6819161 E 314733). Muinaisjäännösrekisterin piste on noin seitsemän metrin päässä noin kolme metriä korkeasta jyrkästä rantatörmästä.

Maaperä löytöpaikalla on savea. Alue on ollut peltona 1700-luvulta lähtien.

Paikkaa prospektoitiin metallinilmaisimella. Siellä todettiin runsaasti resentejä metalleja, mm. pullonkorkkeja. Ainoa näitä vanhempi metallilöytö oli jo edellä mainittu mahdollinen ikkunalasien lyijypuite.

Myöskään pintapoiminnassa ei tullut esiin mitään rautakautteen viittaavaa. Paikalla oli pullo-lasia, posliinia ja tiilenpaloja harvakseltaan pellon pinnalla. Löytöpaikalle kaivetussa koekuopassa 1 oli noin 30 cm paksuinen ruskehtava savinen kyntökerros, jonka alta alkoi harmaa luonnollinen savi.

Kyse on todennäköisesti irtolöytöpaikasta, eikä siihen vaikuta liittyvän kulttuurikerrosta. Löytö voi liittyä viereiseen Tyrkkölän kylätonttiin ja sen mahdollisesti rautakaudelta periytyvään asutukseen.



Kuva 14. Kurjenhännänlahden löytöpaikka lännestä kuvattuna.

3. Nokia Halkoniemi

(uusi kohde, esitetään rekisteröitäväksi muuna kulttuuriperintökohteena)

Tyyppi: työ- ja valmistuspaikat/viljelysryöykkiöt

Ajoitus: historiallinen

N 6818875 E 314706 (keskipiste)

Aiemmat tutkimukset: -

Halkoniemen saunan koillispuolisen lehtometsän alueella havaittiin kaksi ilmeistä viljelysryöykkiötä (rakenteet 4 ja 5; ks. myös kuvaa 10 ja taulukkoa 1).

Röykkiöt ovat sijainneet vuoden 1954 peruskartan aikaan peltosaarekkeen reuna-alueella. Peltosaarekkeen alueella on runsaasti maakiiviä, mistä syystä alue lienee jäänyt peltokäytöstä.

Rakenne 4 (N 6818891 E 314700): Todennäköinen pyöreähkö raivausröykkiö, joka on kooltaan noin 2 x 2 metriä. Korkeutta röykkiöllä on noin 50 cm. Röykkiön kivet ovat kooltaan 15 ja 60 cm:n välillä, kivissä oli sekä pyöristyneitä että kulmikkaita. Kivet olivat sammalpeitteisiä.

Röykkiö sijaitsee lehtometsän laidalla tasamaalla. Alueella on viljelykelpoista maata. Kivet on todennäköisesti pelloilta raivattu. Röykkiön vieressä kulkee sarkaoja.

Rakenne 5 (N 6818865 E 314710): Kiven- ja maansekainen röykkiö, joka on kooltaan 5 x 3 metriä. Röykkiöllä on korkeutta 50 cm. Röykkiön päällä oli ikkunalasiasia.

Röykkiön pohjoispäähän kaivettiin koekuoppa 19, josta löytyi 20 cm syvyydestä kivien ja multavan maan seasta ikkunalasiasia. Röykkiö liittyy 1900-luvun jälkipuolen peruskarttoihin merkityn vieressä olleen pihapiirin raivaukseen tai alueen peltoviljelyyn.



Kuva 15. Kohteen 3 Nokia Halkoniemi rajausehdotus.



Kuva 16. Rakenne 4, kuvattu pohjoiseen.



Kuva 17. Rakenteen 5 pohjoispäähän kaivetaan koekuoppaa. Kuvattu kaakkoon.

4. Nokia Peltomaa

(uusi kohde, esitetään rekisteröitäväksi muuna kulttuuriperintökohteena)

Tyyppi: työ- ja valmistuspaikat/viljelysryöykkiöt

Ajoitus: historiallinen

N 6818889 E 314337 (viljelyryöykkiö)

Aiemmat tutkimukset: -

Inventointialueen itäosan moreenimäen itäpäässä havaittiin mahdollinen viljelyryöykkiö (rakenne 8; ks. myös kuvaa 10 ja taulukkoa 1). Mäen pohjois- ja itäpuolella on ollut peltoalue 1700-luvun isojakokartan ajasta lähtien.

Röykkiön lähelle on vuoden 1903 pitäjänkarttaan merkitty kapea peltoalue.

Rakenne 8: Pohjoinen–etelä-suuntainen rai-vausröykkiö. Röykkiön eteläpäässä on 1,5 x 1 x 0,3 m kokoinen maakivi, jonka pohjoispuolella on pitkänomainen kivikko. Kivikko on pohjoisen suuntaan noin 4 metriä pitkä ja 2 metriä leveä. Korkeutta kiveyksellä on noin 20–40 cm, siinä on 1–2 kivikertaa. Kivet röykkiössä ovat kooltaan välillä 25–50 cm.

Röykkiön vierestä löytyi metallinilmaisimella moderni lenkkimäinen rautaesineen kappale, jossa oli kiinni rautalankaa, sekä nelikulmainen hevosenkenkänaula. Röykkiön kivien välinen metallisignaali osoittautui alumiinifolioksi.



Kuva 18. Kohteen 4 Nokia Peltomaa rajausehdotus.



Kuva 19. Rakenne 8, kuvattu etelään.

4. Lähteet

Adel, Vadim 2000. *Nokianvirran arkeologinen osainventointi 2000*. Pirkanmaan maakuntamuseon arkisto.

Ehrenström, N. 1781. *Speciel Charta Öfver Nohkia fors samt Wihdus-Silda*. KrA FRV A Pf 141 nr 3. Riksarkivet, Krigsarkivet, Tukholma. Katsottu Jyväskylän yliopiston JYX-julkaisuarkistosta 26.6.2020 <https://jyx.jyu.fi/handle/123456789/21284>.

Erä-Esko, Aarni 1948. *Nokian kauppalan ja ent. Pohjois-Pirkkalan pitäjän Tampereen kaupunkiin liitettyjen osien kiinteät muinaisjäännökset*. Arkeologinen tutkimusraportti, Museoviraston arkisto, Helsinki.

Europaeus, Aarne 1922. *Kaivaukseni Pirkkalan pitäjän Tyrkkölän kylän Hakamäen luurankohautakalmistossa v. 1922*. Arkeologinen tutkimusraportti, Museoviraston arkisto, Helsinki.

Hall, Daniel 1769. *Charta öfver Kohmala, Taipale, Wihola, Tyrckölä, Kehoi, Haurois, Kennola, Wastamäki, Memmola, Kassila, Luckila, Hapaniemi ock Nockia*. Maanmittauslaitoksen arkisto.

Peruskartta 1954. *Karttalehti 2123 05 Nokia*. Maanmittauslaitos.

Peruskartta 1961. *Karttalehti 2123 05 Nokia*. Maanmittauslaitos.

Peruskartta 1975. *Karttalehti 2123 05 Nokia*. Maanmittauslaitos.

Peruskartta 1980. *Karttalehti 2123 05 Nokia*. Maanmittauslaitos.

Pitäjänkartta 1903. *Kartta Pirkkalan Pitäjästä, Pirkkalan Kihlakunnassa, Hämeen Läänissä*. Maanmittaushallitus.

Pitäjänkartta 1927. *Pohjois-Pirkkala*. Maanmittaushallitus.

Poutiainen, Hannu, Rostedt, Tapani & Jussila, Timo 2009. *Nokia Rääkäntien varren asema-kaavan muutosalueen arkeologinen tutkimus Hakamäen rautak. kalmiston länsi- ja eteläpuolella 2009*. Arkeologinen tutkimusraportti, Museoviraston arkisto, Helsinki.

Renvall, Erkki 1985. *Nokian kaupungin inventointi 1985*. Arkeologinen tutkimusraportti, Museoviraston arkisto, Helsinki.

SAY Pirkkala 1540–1559. *Suomen asutuksen yleisluettelo*, Kansallisarkisto.

Suvanto, Seppo 2001. *Vanhan Satakunnan henkilötiedosto 1303–1571*. Kansallisarkisto: http://wiki.narc.fi/portti/index.php/Asutus-historiaan_liittyviä_hakemistoja

5. Yhteenveto tutkimuksen tuloksista

Vuoden 2020 inventoinnissa todettiin, että kaavamuuosalueelle ulottuu Tyrkkölän historiallinen kylätontti, jota on rakentamattomalta osaltaan syytä pitää kiinteänä muinaisjäännöksenä.

Kylätontin lisäksi alueella todettiin kahdesta paikasta yksittäisiä raivausröykkiöitä, joita voi pitää ns. muina kulttuuriperintökohteina.

Paimiossa 30.6.2020

Jasse Tiilikkala

Arkeologi, FM

Maanala Oy