



SASTAMALA

OJANSUU ARKEOLOGINEN KOETUTKIMUS JA SYLVÄÄN YLEISSUUNNITELMA-ALUEEN 1. ASEMAKAAVA- VAIHEEN ARKEOLOGINEN INVENTOINTI 2019

Tiivistelmä

Kulttuuriympäristöpalvelut Heiskanen & Luoto Oy toteutti 5.–7.11.2019 arkeologisen koetutkimuksen Sastamalan Ojansuun historiallisella kylätontilla. Samalla suoritettiin Sylvään yleis- ja kehitys-suunnitelma-alueen 1. asemakaavavaiheen arkeologinen inventointi. Koetutkimuksessa havaittiin säilynyt kulttuurikerros alustavasti rajatun Ojansuun historiallisen kylätontin ja mahdollisen muinaisjäännöksen alueella. Kylätontti todettiin kiinteäksi muinaisjäännökseksi ja sen rajausta pystyttiin tarkentamaan havaintojen perusteella. Asemakaava-alueen inventoinnissa ei löytynyt kiinteitä muinaisjäännöksiä.

Kannen kuva: Ojansuun historiallisen kylätontin ympäristöä, taustalla Rautavesi. 7.11.2019.

Rantanen, Janne/Kulttuuriympäristöpalvelut Heiskanen & Luoto Oy: Sastamala. Ojansuu. Arkeologinen koetutkimus ja Sylvään yleissuunnitelma-alueen 1. asemakaavavaiheen inventointi 5.–7.11.2019. Tutkimusraportti.

Arkisto- ja rekisteritiedot

Tutkimusraportin nimi ja valmistumispäivä: Sastamala. Ojansuu. Arkeologinen koekaivaus ja Sylvään yleissuunnitelma-alueen 1. asemakaavavaiheen inventointi 5.–7.11.2019. Tutkimusraportti. 21.11.2019.

Tutkimusraportin sivumäärä: Kansilehti, 15 sivua + 5 liitesivua (A4).

Tutkimuksen toteuttaja: Kulttuuriympäristöpalvelut Heiskanen & Luoto Oy.

Tutkija: Arkeologi (FM) Janne Rantanen.

Muu henkilökunta: Arkeologi (FM) Kalle Luoto (7.11.2019).

Tutkimuksen tilaaja: Sastamalan kaupunki.

Kaupunki: Sastamala.

Tutkimuskohde: Ojansuu, historiallinen kylätontti. Sylvään yleis- ja kehittämissuunnitelma-alueen 1. asemakaavavaiheen alue.

Muinaisjäännöstyyppi: kohde ei ole Museoviraston muinaisjäännösrekisterissä.

Tutkimuksen laatu: Arkeologinen koekaivaus ja inventointi.

Kenttätyöaika: 5.–7.11.2019 (yhteensä kolme kenttätyöpäivää)

Kohteen ajoitus: 1400–1900-luvut.

TM35FIN-karttalehtijako: M3342R.

Koordinaatit (ETRS-TM35FIN): p 6807070 i 282406

Tutkitun alueen pinta-ala: koekaivauksessa kaivettua alaa noin 7 m².

Tutkimuslupa: Ei tutkimuslupaa, koska tutkimuskohde ei ollut kiinteä muinaisjäännös.

Aiemmat tutkimukset: Maanala Oy/Ville Laakso & Juha Ruohonen, inventointi 2017.

Esinelöydöt: Ei talteen otettuja esinelöytöjä.

Näytteet: Ei näytteitä.

Digitaaliset valokuvat: Raportin yhteydessä.

Negatiivit: Ei negatiiveja.

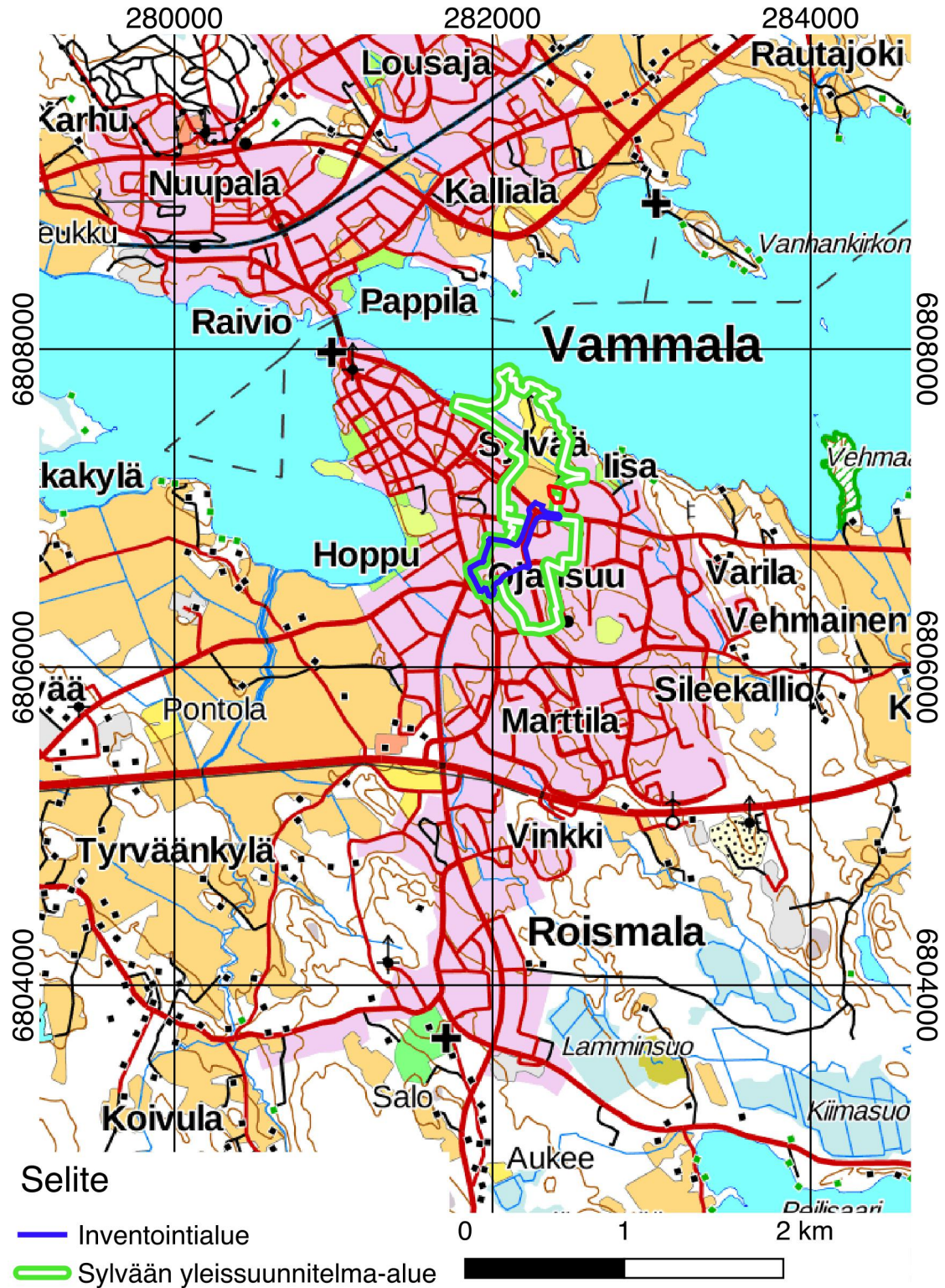
Tutkimusraportin säilytyspaikka: Museoviraston arkeologinen keskusarkisto.

Tutkimusraportin kopio: tilaaja, Pirkanmaan maakuntamuseo.

Lähestymiskartta

Koordinaatit ETRS89/ETRS-TM35FIN.

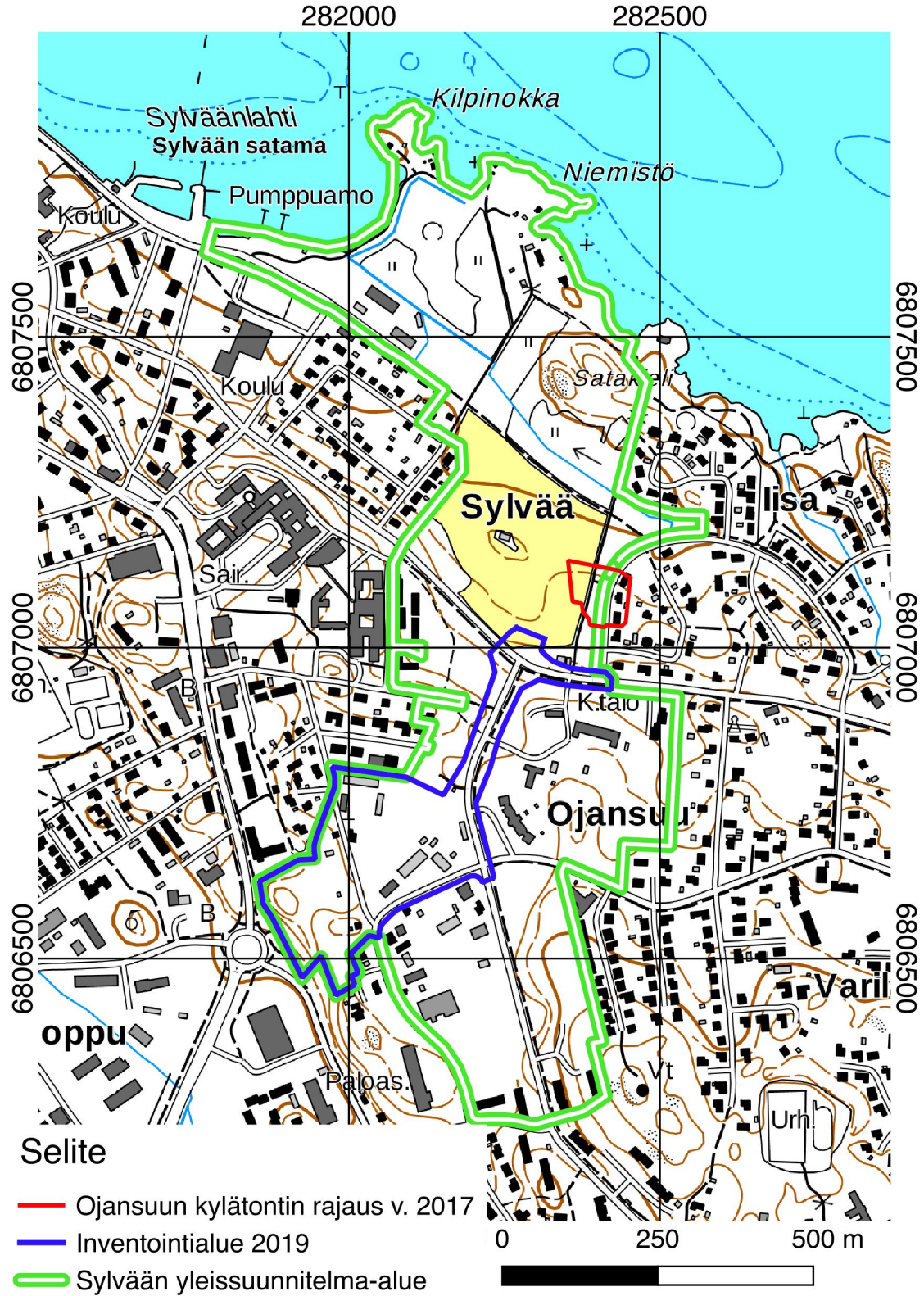
Taustakartta: Maanmittauslaitoksen avointen aineistojen tiedostopalvelu 11/2019.



Peruskarttaote

Koordinaatit ETRS89/ETRS-TM35FIN.

Taustakartta: Maanmittauslaitoksen avointen aineistojen tiedostopalvelu 11/2019.



Sisällysluettelo

| | |
|---------------------------------------------------------|----|
| Tiivistelmä | 1 |
| Arkisto- ja rekisteritiedot | 2 |
| Lähestymiskartta | 3 |
| Peruskarttaote | 4 |
| Sisällysluettelo | 5 |
| | |
| 1. Johdanto | 6 |
| 2. Tutkimusalueen historiallinen ja arkeologinen tausta | 6 |
| 3. Kenttätyömenetelmät | 9 |
| 4. Koekaivaushavainnot | 10 |
| 5. Inventointihavainnot | 13 |
| 6. Yhteenvedo | 14 |
| Lähteet | 15 |

Liitteet

LIITE 1. Kartat. (2 sivua)

LIITE 2. Luettelo koekuopista (3 sivua)

1. Johdanto

Sastamalan Vammalan Sylvään kaupunginosan yleis- ja kehittämissuunnitelman toteuttaminen on edennyt 1. asemakaava-vaiheeseen. Pirkanmaan maakuntamuseo on antanut yleissuunnitelmasta lausunnon¹, jonka mukaan kaupungin tulee varautua yleissuunnitelma-alueen arkeologisen inventoinnin täydentämiseen asemakaavavaiheessa. Tämän johdosta Sastamalan kaupunki tilasi Kulttuuriympäristöpalvelut Heiskanen & Luoto Oy:ltä Sylvään yleis- ja kehittämissuunnitelma-alueen 1. asemakaavavaiheen arkeologisen inventoinnin ja Sastamalan Ojansuun historiallisen kylätontin koetutkimuksen. Ojansuun historiallinen kylätontti on määritelty mahdolliseksi muinaisjäännökseksi Maanala Oy:n tekemässä Sylvään yleissuunnitelma-alueen arkeologisessa inventoinnissa vuonna 2017².

Kulttuuriympäristöpalvelut Heiskanen & Luoto Oy suoritti arkeologisen inventoinnin ja Ojansuun historiallisen kylätontin koetutkimuksen 5.–7.11.2019. Tutkimuksesta vastasi arkeologi (FM) Janne Rantanen. Yhtenä päivänä kenttätöyöhön osallistui myös arkeologi (FM) Kalle Luoto. Inventoinnin tavoitteena oli selvittää, onko asemakaava-alueella kiinteitä muinaisjäännöksiä tai muita kaavassa huomioitavia kulttuuriperintökohteita. Ojansuun historiallisen kylätontin koetutkimuksen tavoitteena oli selvittää, missä määrin kylätontin vanhemmat kulttuurikerrokset ovat säilyneet ja tarkentaa Maanala Oy:n tekemää kylätontin alustavaa rajausta.

2. Tutkimusalueen historiallinen ja arkeologinen tausta

Ojansuun historiallinen kylätontti on määritelty mahdolliseksi muinaisjäännökseksi Maanala Oy:n tekemässä arkeologisessa inventoinnissa vuonna 2017. Maanala Oy:n inventointiraportissa on karttaotteita kylätonttia esittävistä historiallisista kartoista ja seuraava lyhyt yhteenveto kohteen historiasta³:

Ojansuun kylä on ollut asuttu ainakin jo 1400-luvulla – ensimmäinen säilynyt kirjoitettu maininta siitä on vuodelta 1481. Viimeistään vuonna 1524 kylässä oli kaksi taloa ja vuoden 1540 maakirjassa niitä mainitaan kolme. Taloluku

1 Pirkanmaan maakuntamuseon lausunto 14.6.2019 (DIAR. 246/2019).

2 Laakso & Ruohonen 2017: 14–16.

3 Ibid.

säilyi samana ainakin vuoteen 1571, mutta vuoden 1644 maakirjakartassa esiintyy enää kaksi taloa (kylän asutushistoriasta ks. Piilonen 2007: 112).

Kyseessä on ollut suhteellisen pieni kylä, joka on sijainnut samalla tontilla historiallisten karttojen perusteella jo 1600-luvulla. Kylätontin tarkasta sijainnista ennen 1640-lukua historialliset kartat eivät kerro. Ojansuu on ollut valtion omistama sotilasvirkatalo 1800- ja 1900-luvuilla. Ojansuun yksinäistalon päärakennus siirrettiin Tampereentien eteläpuolelle ennen vuotta 1907 – talo on merkitty uudelle paikalleen vuoden 1907–08 venäläisessä topografikartassa. Vielä vuoden 1862 tiluskartassa kylätontti on merkitty vanhalle paikalleen. Ojansuun virkatalon viereen rakennettiin Tyrvään piirimielisairaala (nykyinen Sastamalan kaupungintalo) 1920-luvulla. Vanhan kylätontin kohdalle on merkitty 1900-luvun kartoissa vain joitain ulkorakennuksia, oletettavasti latoja. 1900-luvun aikana vanhan kylätontin länsiosan poikki on rakennettu soratie, joka johtaa järvenrantaan. Viime vuosikymmenten aikana kylätontin itäosa on jäänyt Iisantien ja sen itäpuolella olevan pientaloalueen alle (kuva 1).



Kuva 1. Viistoilmakuva Ojansuun historiallisen kylätontin ympäristöstä. Kuvattu kaakkoon. 7.11.2019.

Inventoitavan asemakaava-alueen eteläosa on ollut 1900-luvulle asti lähinnä Marttilan ja Ojansuun kylien takamaata, pohjoisosa Ojansuun kylän peltovaltaista ympäristöä ja tienvarrtta (kuva 2). 1900-luvun kuluessa alueelle on rakennettu harvakseltaan pientaloja. Kartta-analyysin perusteella alue ei rakentamattomilta osiltaan vaikuttanut kovin potentiaaliselta kiinteiden muinaisjäännösten löytymisen kannalta. Maanala Oy on inventoinut alueen arkeologisesti yleissuunnitelmavaiheessa vuonna 2017.



Kuva 2. Viistoilmakuva inventointialueesta. Vasemmalla Sastamalan kaupungintalo ja Ojansuun yksinäistalon 1900-luvun tontti rakennuksineen. Kuvattu etelään. 7.11.2019.

Tutkimuksen esityövaiheessa käytiin läpi seuraavat historialliset kartat:

- Maakirjakartta vuodelta 1644. Piirtänyt Jonas Streng. Kansallisarkiston digitaaliarkisto: Maanmittaushallitus. Maanmittaushallituksen uudistusarkisto. Maakirjakartat. Öffwer satagundens Häradh, Törfwis Sochn [Varila, Ojansuu]. (MHA A 1 46-47). <http://digi.narc.fi/digi/view.ka?>

Rantanen, Janne/Kulttuuriympäristöpalvelut Heiskanen & Luoto Oy: Sastamala. Ojansuu. Arkeologinen koetutkimus ja Sylvään yleissuunnitelma-alueen 1. asemakaavavaiheen inventointi 5.–7.11.2019. Tutkimusraportti.

kuid=20410515

- Varilan kylän tiluskartta vuodelta 1736. Piirtänyt D. Ekman. Kansallisarkiston digitaaliarkisto: Maanmittaushallitus. Maanmittaushallituksen uudistusarkisto. Tyrvää. Varila; Tiluskartta ja selitys 1736-1736 (A106:37/1). <http://digi.narc.fi/digi/view.ka?kuid=32155632>
- Kuninkaan kartasto vuosilta 1776–1805.⁴
- 1840–60-luvun pitäjänkartta. Kansallisarkiston digitaaliarkisto: Maanmittaushallitus. Maanmittaushallituksen historiallinen kartta-arkisto. Pitäjänkartasto. Kiikka (2121 07 Ia.* -/-). <http://digi.narc.fi/digi/view.ka?kuid=1364378>
- Ojansuun virkatalon tiluskartta vuodelta 1862. Piirtänyt H. R. Klingstedt. Kansallisarkiston digitaaliarkisto: Maanmittaushallitus. Maanmittaushallituksen uudistusarkisto. Tyrvää. Ojansuu; Tiluskartta ja selitys 1862-1862 (A106:23/1-6). <http://digi.narc.fi/digi/view.ka?kuid=28257654>
- Senaatin kartta, vuosien 1907–08 mittaus. Kansallisarkiston digitaaliarkisto: Maanmittaushallitus. Maanmittaushallituksen historiallinen kartta-arkisto (kokoelma). Senaatin kartasto. [Tyrvää] (XVII-XVIII 20-21) . <http://digi.narc.fi/digi/view.ka?kuid=1163887>
- Uudistuskartta vuodelta 1927. Piirtänyt V. Fromholtz. Kansallisarkiston digitaaliarkisto: Maanmittaushallitus. Maanmittaushallituksen uudistusarkisto. Tyrvää. Ojansuu; N:o 1 Ojansuu: vuokra-alueen lohkomisen 2:1-6 ja 1 1927-1927 (A106:23/7-12). <http://digi.narc.fi/digi/view.ka?kuid=28257646>
- Peruskartat vuosilta 1961 ja 1979, karttalehti 2121 07. Maanmittauslaitos. www.vanhatpainetutkartat.fi

3. Kenttätömenetelmät

Ojansuun kylätontin koetutkimus toteutettiin koekaivauksena, jossa alustavasti rajatun kylätontin alueelle kaivettiin lapiolla yhteensä 27 koekuoppaa, jotka olivat kooltaan noin 50 cm x 50 cm. Koekuopat kaivettiin koskemattomaan maaperään saakka. Koekuoppien stratigrafia dokumentoitiin kirjallisesti muistiinpanoin ja digitaalikameralla valokuvaamalla. Koekuoppien sijainti mitattiin satelliittipaikantimella, jonka mittauksen tarkkuus oli noin +/- 2 m. Dokumentoinnin jälkeen kuopat täytettiin. Kylätontin ympäristöä dokumentoitiin valokuvaamalla myös ilmasta käsin dronella eli kauko-ohjattavalla lennokilla, jossa on kamera. Asemakaava-alueen rakentamattomat osat inventoitiin silmä määräisesti maastoa tarkastellen.

4 Alanen & Kepsu 1989.

4. Koekaivaushavainnot

Ojansuun alustavasti rajatulle kylätontille kaivetuista 27:stä koekuopasta 22:ssa ei havaittu pellon kyntökerrosta vanhempia ihmistoiminnassa syntyneitä maakerroksia tai rakenteita. Viidessä koekuopassa havaittiin kylätonttiin liittyvä kulttuurikerros – kaikki viisi koekuoppaa sijaitsivat vuoden 1862 tiluskarttaan merkityn kylätontin rajojen sisällä (liite 1, kartta 1).

Koekuopassa 14 havaittiin kyntökerroksen alla noin 10 cm paksu kerros likaista savea, jonka alla oli noin kaksi senttimetriä paksu lahon puun taso (kuva 3). Lahon puutason alta paljastui pohjasaaveen kaivettu kuoppa, jossa oli likaista savea, nyrkinkokoisia kiviä, tiilenpaloja ja hyvin ohutta ikkunalasia. Kuopan funktio jäi epäselväksi, mutta laho puutaso saattaa olla esimerkiksi pohjustamattoman lattiarakenteen jäännös.



Kuva 3. Koekuopan 14 eteläprofiili, jossa erottuu vanhempi kulttuurikerros ja laho puutaso kyntökerroksen alla.

Koekuopassa 24 havaittiin noin 45 cm paksun paikalle levitetyn täyttömoreenikerroksen alta noin

10 cm paksu kerros likaista savea, jonka seassa oli lahoa puuta, hiiltä ja tiilenpaloja (kuva 4). Tämän kerroksen alta paljastui koskematon pohjasavi.



Kuva 4. Koekuopan 24 profiili. Täyttömaakerroksen ja pohjasaven välissä on ohut vanhempi kulttuurikerros.

Koekuopassa 25 havaittiin yhteensä noin 35 cm paksujen täyttösora- ja moreenikerrosten alta saveen painuneita päänkokoisia kiviä, joiden yhteydessä oli lahoa puuta (kuva 5). Kyseessä saattaa olla jonkin Ojansuun kylän rakennuksen kivijalan jäännös.



Kuva 5. Kulttuurikerros ja mahdollisen kivirakenteen jäännös koekuopassa 25.

Koekuopassa 26 havaittiin noin 45 cm paksun täyttömoreenikerroksen alla noin 10 cm paksu kerros likaista savea, jonka seassa oli nokea ja kyljellään olevia, murtuneita tiiliä (kuva 6). Kyseessä saattaa olla jonkin rakenteen jäännös tai kylätontin aikaista rakennusjätettä. Likaisen saven alta paljastui koskematon savi.



Kuva 6. Täyttömaakerroksen alla vanhempi kulttuurikerros ja mahdollisen tiilirakenteen jäännös koekuopassa 26.

Koekuopassa 27 havaittiin noin 30 cm paksun täyttösoran alla noin 20 cm paksu kerros likaista savea, jonka seassa oli palaneita kiviä (kuva 7). Tämän kerroksen alta paljastui koskematon hiesu. Koekuoppa 27 oli kaivetuista koekuopista ainoa, jossa pohjamaaperä oli hiesua eikä savea.



Kuva 7. Vanhempi kulttuurikerros täyttömaakerrosten alla koekuopassa 27.

Koekuopissa 14 ja 24–27 havaitut kulttuurikerrokset ovat todennäköisesti 1900-lukua vanhempia ja liittyvät siten Ojansuun vanhaan kylätonttiin. Tarkemmin kulttuurikerroksia ei kyetty ajoittamaan esinelöytöaineiston puutteessa. Esineellistä löytöaineistoa löytyi kaivetuista koekuopista kaiken kaikkiaan hyvin vähän. Koekuopasta 14 löytynyt ikkunalasin sirpale oli ainoa löytö, joka voitiin ajoittaa typologisesti 1900-lukua vanhemmaksi. Tienlevikkeen aluetta ei koekaivauksessa pystytty tutkimaan, joten on epävarmaa, onko sen sorakerrosten alla säilynyt kylätonttiin liittyviä kulttuurikerroksia. Myös levikkeen eteläpuolelle oli läjitetty maata mataliksi kasoiksi.

5. Inventointihavainnot

Asemakaava-alueesta inventoitiin karttaan 2 (liite 1) merkityt osat, jotka olivat ainoat toistaiseksi rakentamattomat kohdat alueella. Maasto oli näillä kohdin pääosin kivistä, paikoin kallioista metsää. Alueelta ei löytynyt muinaisjäännöksiä eikä huomionarvoisia kulttuuriperintökohteita. Vanhimmat alueella havaitut ihmistoiminnan jäljet liittynevät 1900-luvun maanviljelyyn. Maanala Oy:n inventointiraportissa⁵ on kuvattu Tuomiston kiertoliittymän läheisyydessä havaitut suhteellisen nuoret rakenteet, joten niitä ei ole syytä esitellä tässä raportissa tarkemmin.

⁵ Laakso & Ruohonen 2017: 8–13.

6. Yhteenveto

Sastamalan Ojansuun alustavasti rajatun historiallisen kylätontin alueelle kaivettiin 27 koekuoppaa, joista viidessä havaittiin 1900-2000-luvun täyttökerroksia vanhempi kulttuurikerros. Kaikki viisi koekuoppaa sijoittuvat vuoden 1862 tiluskarttaan merkityn Ojansuun kylätontin rajojen sisälle. Esi-neellisen löytöaineiston puutteessa kulttuurikerroksia ei voitu ajoittaa tarkemmin, mutta oletettavasti ne ajoittuvat aikaan ennen Ojansuun yksinäistalon siirtämistä pois vanhalta kylätontilta 1900-luvun alussa. Koekaivauksessa tehtyjen havaintojen perusteella vaikuttaa siltä, että Ojansuun historialliseen kylätonttiin liittyviä kulttuurikerroksia ja rakenteita on säilynyt 1900-luvulla paikalle tuodun täyttömaan alla kartassa 1 (liite 1) esitetyllä alueella. Kohde täyttää siltä osin kiinteän muinaisjäännöksen määritelmän. Kylätontin itäosa on mitä todennäköisimmin tuhoutunut Iisantien ja sen itäpuolella olevan pientaloalueen rakentamisen yhteydessä. Asemakaava-alueen arkeologisessa inventoinnissa ei löytynyt kiinteitä muinaisjäännöksiä tai muita huomionarvoisia kulttuuriperintökohteita.

Tutkimusraportin laatinut

21.11.2019

Janne Rantanen

arkeologi, filosofian maisteri

Kulttuuriympäristöpalvelut Heiskanen & Luoto Oy

Lähteet

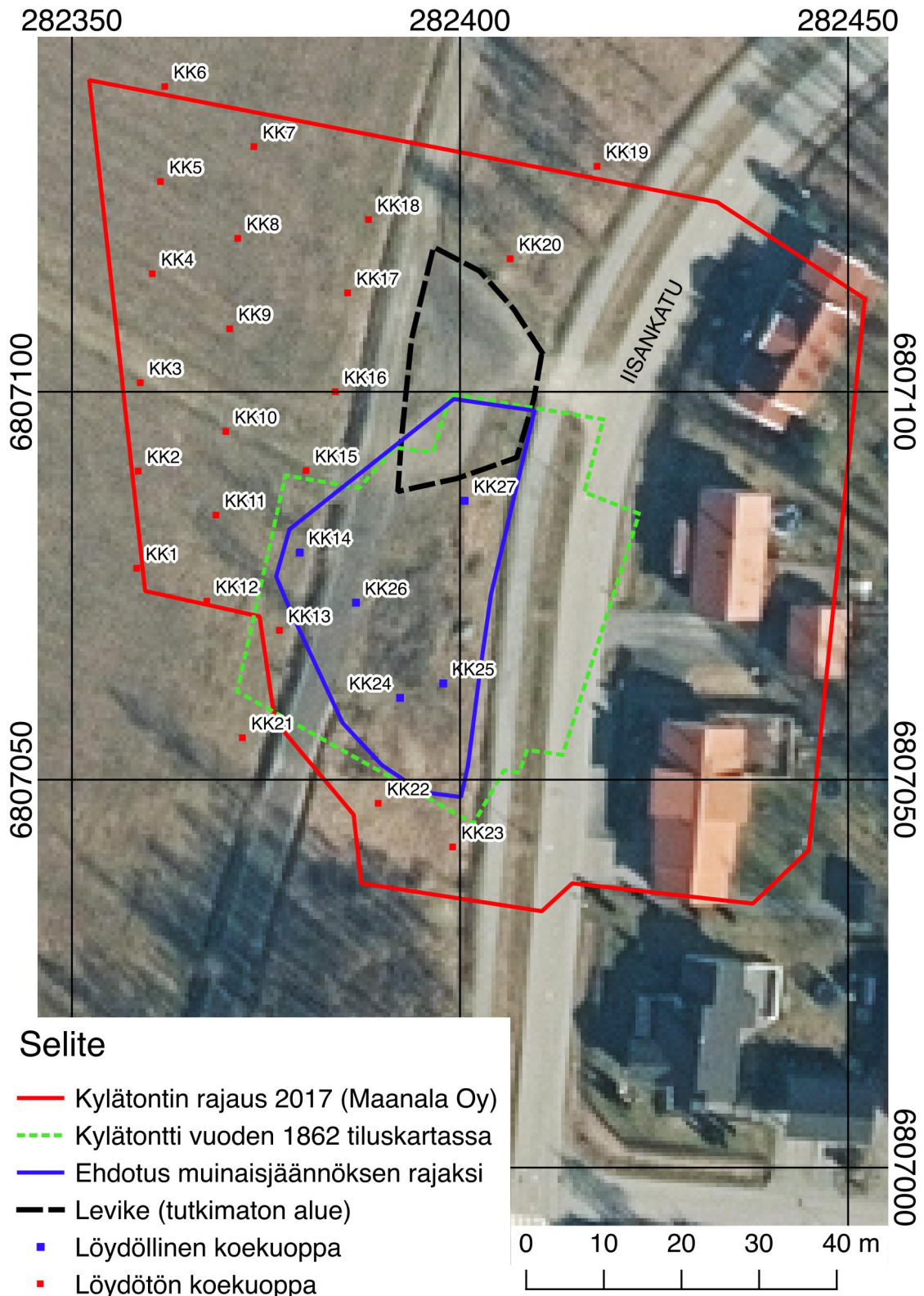
Kirjallisuus

Alanen, Timo & Kepsu, Saulo 1989. *Kuninkaan kartasto Suomesta 1776–1805*. Suomalaisen Kirjallisuuden Seuran toimituksia 505. Helsinki: Suomalaisen Kirjallisuuden Seura.

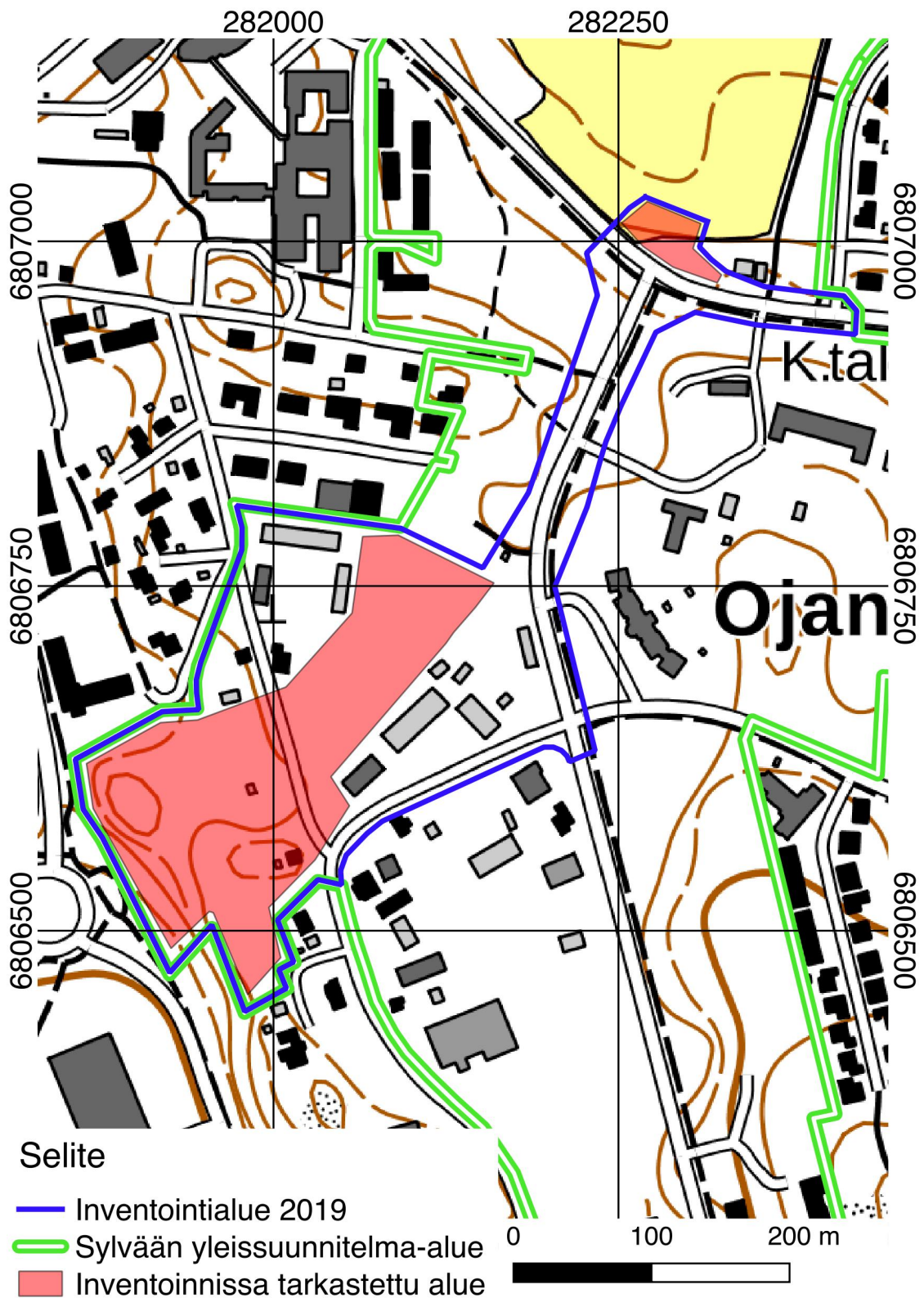
Tutkimusraportit

Laakso, Ville & Ruohonen, Juha 2017. Tuomiston, Sylvään ja Siikasuon kaava-alueiden arkeologinen inventointi Sastamalassa 2017. Maanala Oy. Tutkimusraportti Museoviraston arkistossa.

Kartta 1. Yleiskartta Sastamalan Ojansuun historialliselle kylätontille kaivetuista koekuopista ja koetutkimuksessa tehdyistä havainnoista. Taustakartta: Maanmittauslaitoksen ortoilmakuva 11/2019. Kartografia: Janne Rantanen/Kulttuuriympäristöpalvelut Heiskanen & Luoto Oy. ETRS89/ETRS-TM35FIN.



Kartta 2. Inventoitu asemakaava-alue. Taustakartta: Maanmittauslaitos 11/2019. Kartografia: Janne Rantanen/Kulttuuriympäristöpalvelut Heiskanen & Luoto Oy. ETRS89/ETRS-TM35FIN.



Kaikki koekuopat kooltaan 50 cm x 50 cm.

Maakerrosten paksuus on mitattu maanpinnasta alkaen. Maanpinnan korkeuslukemat (N2000) on interpoloitu Maanmittauslaitoksen LIDAR -aineistosta (11/2019).

Koekuoppa 1

0–30 cm kyntökerros, savipitoinen multa
30 cm– koskematon savi
Kaivussyvyys 35 cm. Pintakorkeus 64.00.

Koekuoppa 2

0–30 cm kyntökerros, savipitoinen multa
30 cm– koskematon savi
Kaivussyvyys 35 cm. Pintakorkeus 63.88.

Koekuoppa 3

0–30 cm kyntökerros, savipitoinen multa
30 cm– koskematon savi
Kaivussyvyys 35 cm. Pintakorkeus 63.87.

Koekuoppa 4

0–25 cm kyntökerros, savipitoinen multa
25 cm– koskematon savi
Kaivussyvyys 30 cm. Pintakorkeus 63.24.

Koekuoppa 5

0–35 cm kyntökerros, savipitoinen multa
35 cm– koskematon savi
Kaivussyvyys 40 cm. Pintakorkeus 62.73.

Koekuoppa 6

0–30 cm kyntökerros, savipitoinen multa
30 cm– koskematon savi
Kaivussyvyys 35 cm. Pintakorkeus 62.23.

Koekuoppa 7

0–30 cm kyntökerros, savipitoinen multa
30 cm– koskematon savi
Kaivussyvyys 35 cm. Pintakorkeus 62.63.

Koekuoppa 8

0–30 cm kyntökerros, savipitoinen multa
30 cm– koskematon savi
Kaivussyvyys 30 cm. Pintakorkeus 63.10.

Koekuoppa 9

0–35 cm kyntökerros, savipitoinen multa
35 cm– koskematon savi
Kaivussyvyys 45 cm. Pintakorkeus 63.50.

Koekuoppa 10

0–35 cm kyntökerros, savipitoinen multa
35 cm– koskematon savi
Kaivussyvyys 40 cm. Pintakorkeus 64.09.

Koekuoppa 11

0–25 cm kyntökerros, savipitoinen multa
25 cm– koskematon savi
Kaivussyvyys 30 cm. Pintakorkeus 64.06.

Koekuoppa 12

0–30 cm kyntökerros, savipitoinen multa
30 cm– koskematon savi
Kaivussyvyys 40 cm. Pintakorkeus 64.11.

Koekuoppa 13

0–30 cm kyntökerros, savipitoinen multa
30 cm– koskematon savi
Kaivussyvyys 35 cm. Pintakorkeus 64.05.

Koekuoppa 14

0–35 cm kyntökerros, savipitoinen multa
35–45 cm ruskea savi
45–47 cm laho puutaso
47–52 cm likainen savi, jonka seassa ohutta
ikkunalasia, tiilenpaloja ja kiviä
52 cm– koskematon savi
Kaivussyvyys 55 cm. Pintakorkeus 64.13.

Koekuoppa 15

0–40 cm kyntökerros, savipitoinen multa
40 cm– koskematon savi
Kaivussyvyys 40 cm. Pintakorkeus 64.42.

Koekuoppa 16

0–30 cm kyntökerros, savipitoinen multa
30 cm– koskematon savi
Kaivussyvyys 35 cm. Pintakorkeus 63.54.

Koekuoppa 17

0–30 cm kyntökerros, savipitoinen multa
30 cm– koskematon savi
Kaivussyvyys 35 cm. Pintakorkeus 63.29.

Koekuoppa 18

0–25 cm kyntökerros, savipitoinen multa
25 cm– koskematon savi
Kaivussyvyys 30 cm. Pintakorkeus 62.84.

Koekuoppa 19

0–30 cm kyntökerros, savipitoinen multa
30 cm– koskematon savi
Kaivussyvyys 35 cm. Pintakorkeus 62.62.

Koekuoppa 20

0–15 cm sora
15–35 cm ruskea hiekka
35–70 cm savipitoinen multa
70–90 cm hiekkainen lieju, jossa keraamisen
putken paloja. Todennäköisesti salaoja.
90 cm– koskematon savi
Kaivussyvyys 95 cm. Pintakorkeus 63.39.

Koekuoppa 21

0–30 cm kyntökerros, savipitoinen multa
30 cm– koskematon savi
Kaivussyvyys 40 cm. Pintakorkeus 64.01.

Koekuoppa 22

0–35 cm kyntökerros, savipitoinen multa
35 cm– koskematon savi
Kaivussyvyys 40 cm. Pintakorkeus 64.20.

Koekuoppa 23

0–35 cm kyntökerros, savipitoinen multa
35 cm– koskematon savi
Kaivussyvyys 40 cm. Pintakorkeus 64.54.

Koekuoppa 24

0–45 cm täyttömoreeni
45–55 cm likainen savi, jossa lahoa puuta, hiiltä
ja tiilenpaloja
55 cm– koskematon savi
Kaivussyvyys 60 cm. Pintakorkeus 64.65.

Koekuoppa 25

0–20 cm harmaa sora
20–35 cm täyttömoreeni
35–55 cm savi, jossa lahoa puuta ja päänkokoisia
kiviä. Mahdollinen rakennuksen kivijalan
jäännös.
Kaivussyvyys 55 cm. Pintakorkeus 64.71.

Koekuoppa 26

0–45 cm täyttömoreeni
45–55 cm likainen savi, jossa tiiliä ja nokea
Kaivussyvyys 55 cm. Pintakorkeus 64.58.

Koekuoppa 27

0–30 cm täyttösora
30–50 cm likainen savi, jossa nyrkinkokoisia
palaneita kiviä
50 cm– koskematon hiesu
Kaivussyvyys 60 cm. Pintakorkeus 64.43.