

SASTAMALA

Mouhijärvi

Töllimäentien ympäristön asemakaava ja asemakaavan muutos -alueen arkeologinen tarkkuusinventointi 2020



**Timo Sepänmaa
Janne Soisalo**



Tilaaaja: Sastamalan kaupunki

Sisältö

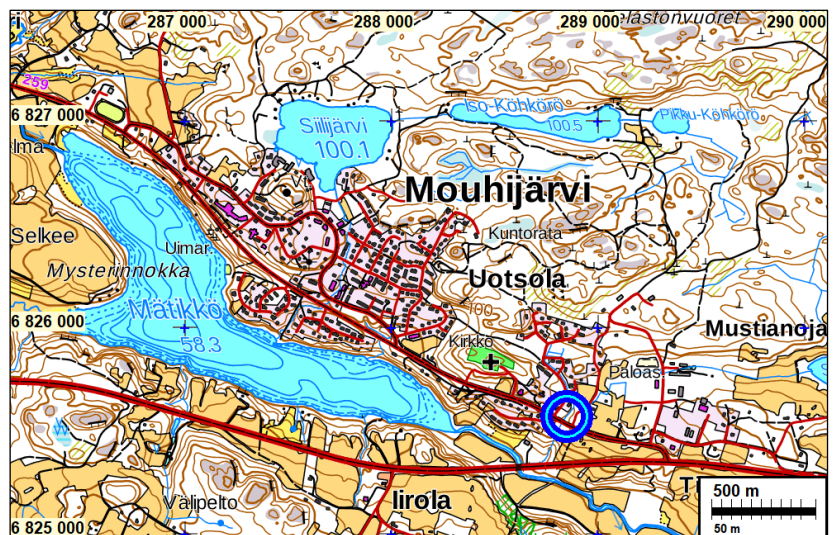
Perustiedot	2
Kartat	3
Vanhoja karttoja	4
Tarkkuusinventointi	6
Menetelmät ja havainnot.....	7
Koekuopat	9
Päätelmiä	17
Tulos	17
Lähteet	18
Kuvia	19

Kansikuva: Autoitunutta kylätonttia tutkimusalueen lounaisreunalta koekuoppien nro 4-14 alueelta lounaaseen.

Perustiedot

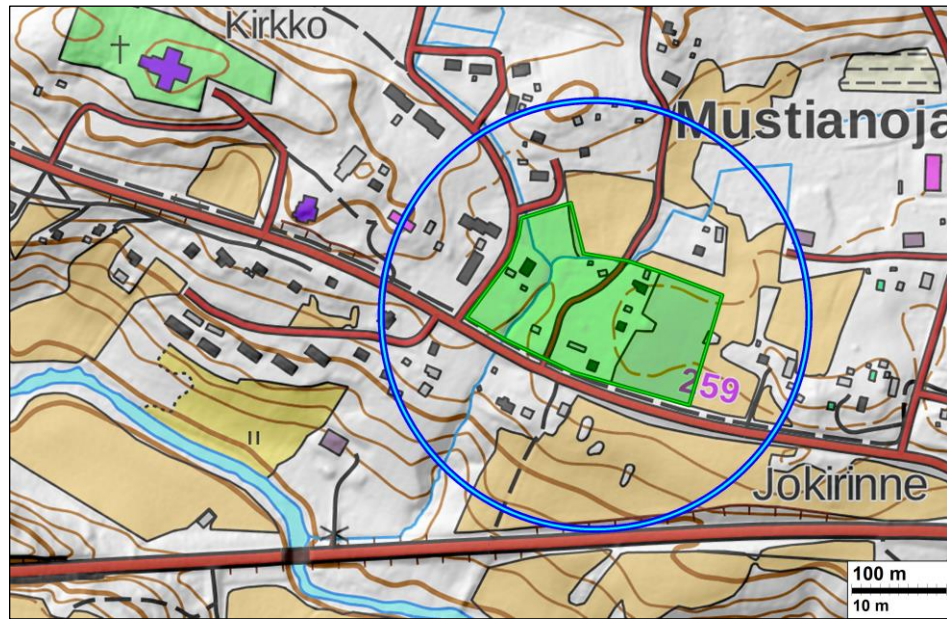
- Alue:** Sastamala, Mouhijärvi. *Töllimäentien ympäristön asemakaava ja asemakaavan muutos* -alue. Noin 3 ha alue n. 500 m Mouhijärven kirkosta itäkaakkoon.
- Tarkoitus:** Selvittää tarkkuusinventoinnin menetelmin onko asemakaava-alueella säilynyt kiinteitä muinaisjäännöksiä, ja selvittää mahdollisten jäännösten laajuus, kunto ja tutkimusarvo.
- Maastotyö:** 28. – 29.4.2020.
- Kustantaja:** Sastamalan kaupunki.
- Tutkimuslupa:** MV/46/05.04.01.02/2020.
- Aiemmat tutkimukset:** Jussila et al. 2009, inventointi ja Vasko 2019 tarkkuusinventointi.
- Tekijät:** Maastotyö: Timo Sepänmaa ja Janne Soisalo Raportti: Timo Sepänmaa, Janne Soisalo, Juuso Koskinen.
- Tulos:** Tutkimuksen lähtötilanteessa alueella oli kolme historiallisen ajan asuinpaikkakohdetta: *1: Mustianoja Pappila*, kiinteä muinaisjäänös, *2. Mustianoja*, mahdollinen muinaisjäänös ja *3. Mustianoja 2*, muu kulttuuriperintökohde. Tutkimuksessa löytyi kiinteäksi muinaisjäänökseksi määriteltäviä kulttuurikerroksia ja rakenteita, joiden perusteella kyseisten kohteiden rajauksia ja suojelustatuk-sia ehdotetaan osin muutettavaksi.
- Löydöt:** KM42634, diar: 5.6.2020

Muita tietoja: Koordinaatit ja kartat ovat ETRS-TM35FIN ja N2000 järjestelmissä. Kartat ovat Maanmittauslaitoksen maastotietokannasta 4/2020, ellei toisin mainittu. Muinaisjäänösrekisteri on tarkastettu 4/2020. Valokuvia ei ole talletettu mihinkään viralliseen arkistoon, eikä niillä ole mitään koelmatunnusta. Valokuvat ovat digitaalisia, ja ne ovat talletussa Mikrolahti Oy:n serverillä.

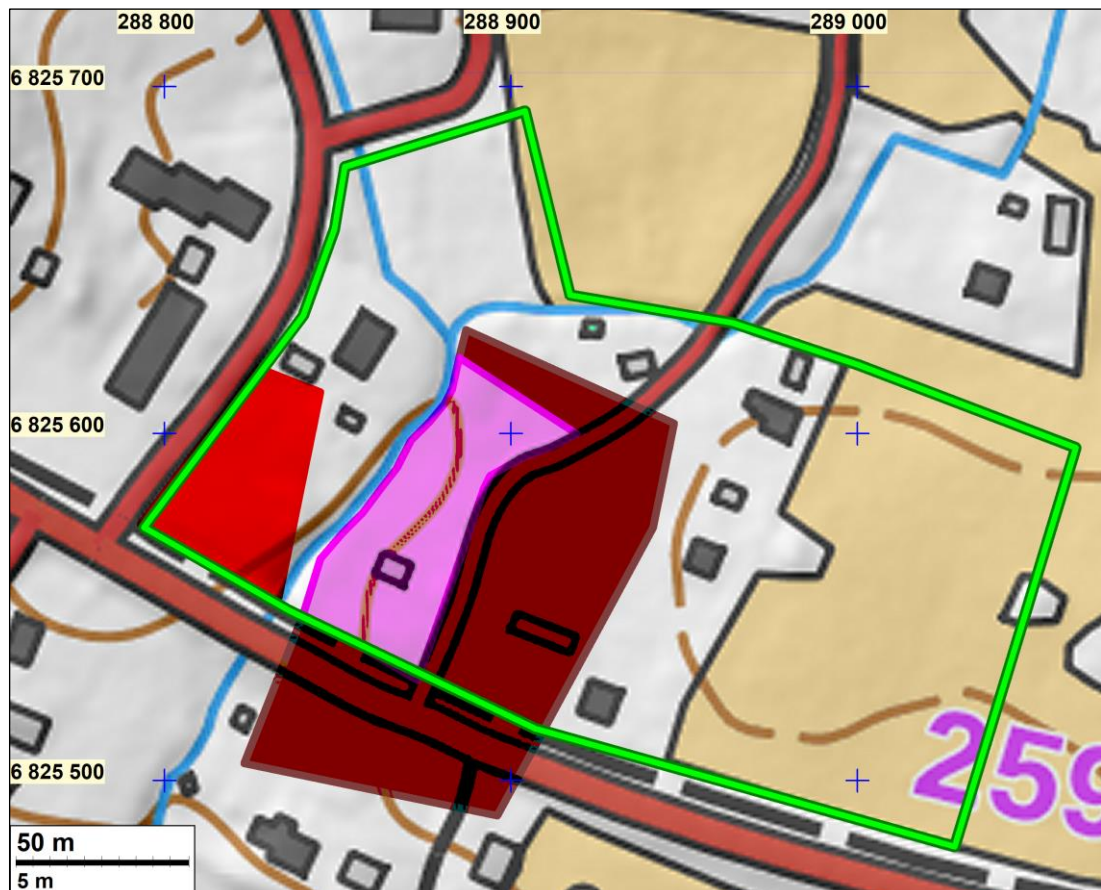


Tutkimusalue sijaitsee sinisen ympyrän sisällä.

Kartat



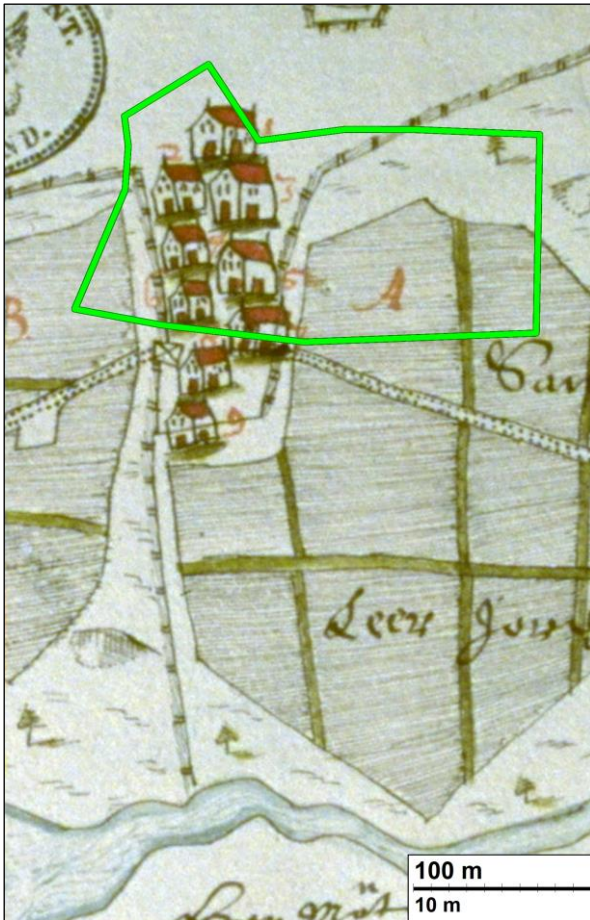
Tutkimusalue vihreällä, sinisen ympyrän sisällä.



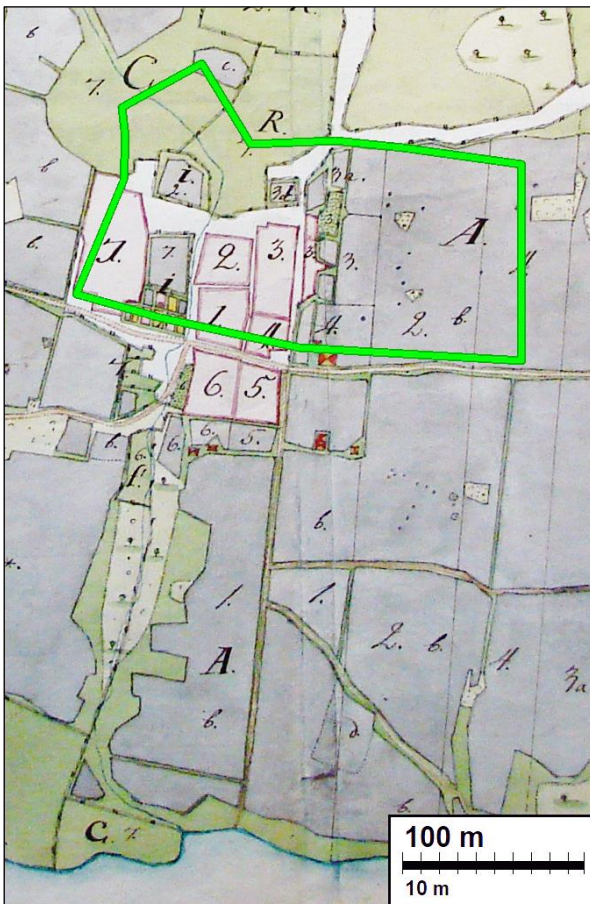
Tutkimusalueella olevien kohteiden rajaus ja status tutkimuksen lähtötilanteessa:

- = Mustianoja Pappila, kiinteä muinaisjäänös (SM)
- = Mustianoja, mahdollinen muinaisjäänös (ei suojeltu)
- = Mustianoja 2, muu kulttuuriperintö kohde (S)
- = tutkimusalueen rajaus

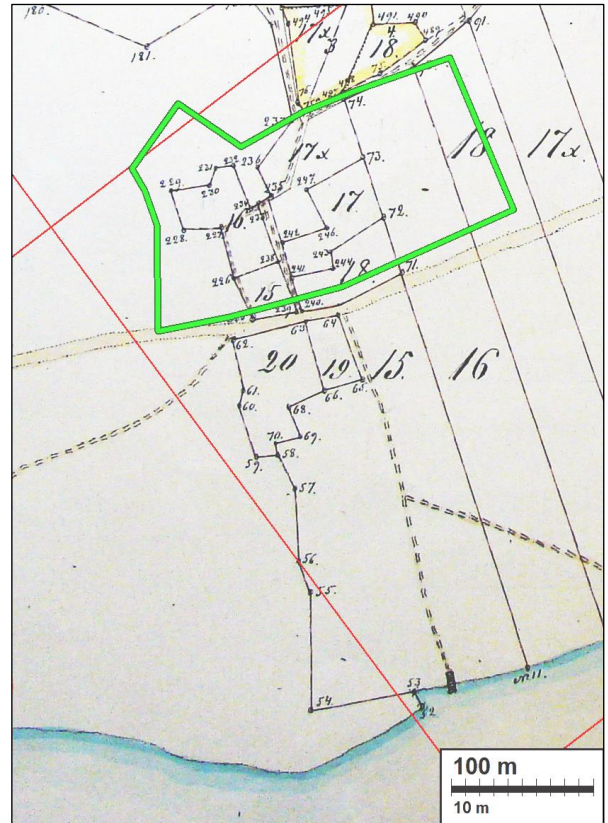
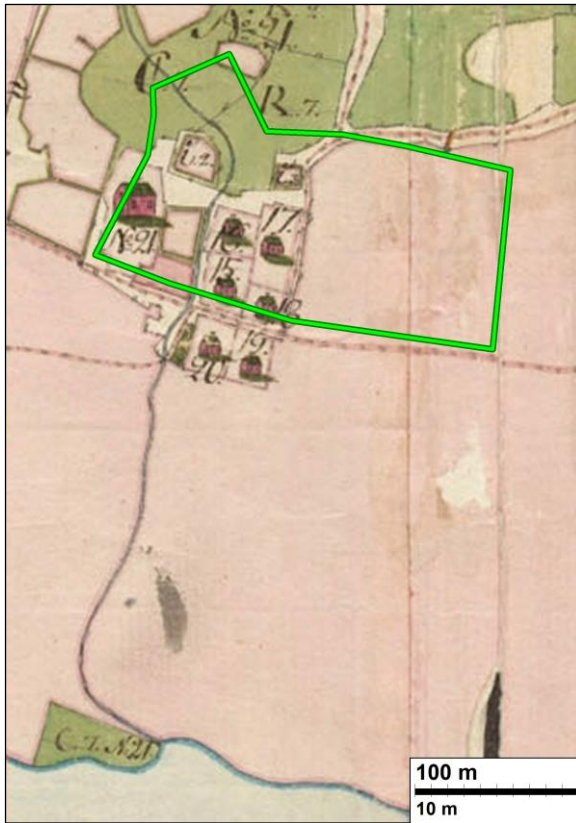
Vanhoja karttoja



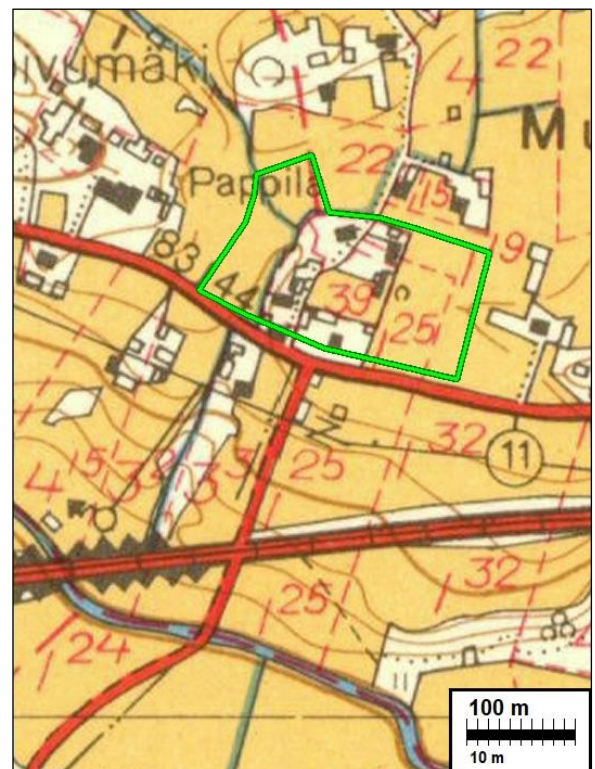
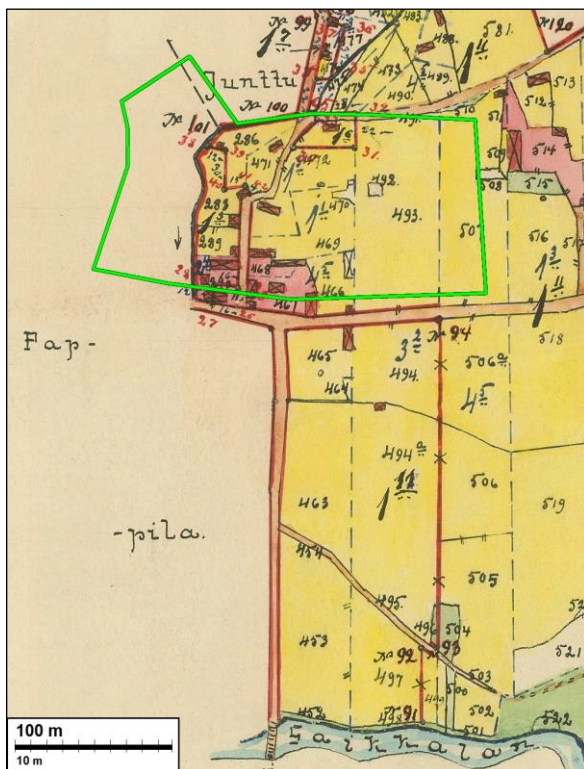
Varhaisin tutkimusaluetta kuvaava kartta vuodelta 1644, jonka päälle tutkimusalueen rajat on piirretty vihreällä. Pappilaa ei ole merkitty karttaan. Tutkimusalueen sijainti on kartalla viitteellinen.



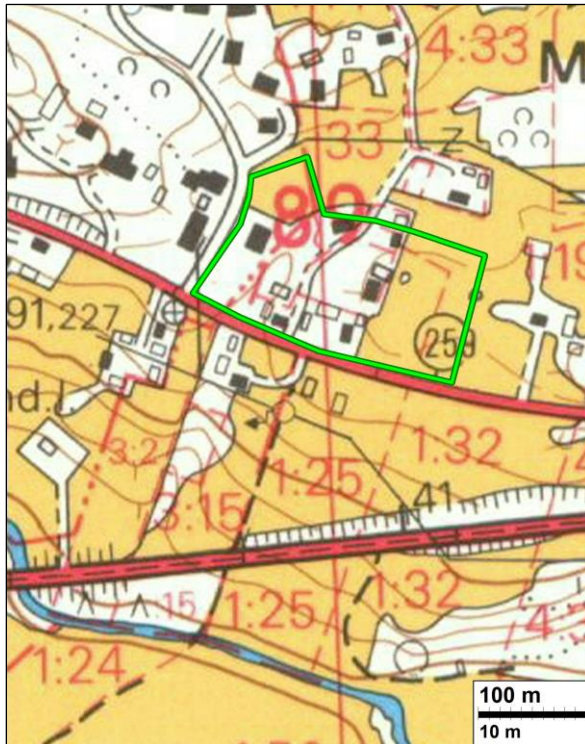
Vuoden 1766 isojakokartta, jossa tutkimusalueen läpi kulkevan ojan kummallekin puolelle on merkitty punaisella tontteja. Länsipuolella Pappila ja itäpuolella Mustianoja.



Vasen: Vuosina 1766–1785 laaditussa kartassa tontit ovat käytännössä samat, kuin edellisessä. Tutkimusalueen sisällä on yhteensä viisi taloa. Pappilan puolella, eli ojan länsipuolella on yksi talo, ja Mustianojan puolella neljä. Oikea: Vuonna 1867 laadittuun karttaan on merkitty vain tontit, mutta ei taloja.



Vasen: Vuonna 1913 laaditussa kartassa tontit ovat jotakuinkin samoin rajattuja, kuin vuoden 1867 kartassa. Pappilan puolta, eli ojan länsipuolista aluetta, ei ole piirretty karttaan. Oikea: Vuoden 1961 peruskartalla on useita rakennuksia samoilla paikoilla, kuin 1913 vuoden kartassa. Pappilan puoli tutkimusalueesta on peltoa.



Vuoden 1988 peruskartalla ojan itäpuolinen rakennuskanta on melkein sama, kuin 1961 peruskartalla. Suurin ero näkyy siinä, että ojan länsipuolella, eli Pappilan puolella on nyt pellon sijaan rakennus piha-alueineen.

Tarkkuusinventointi

Sastamalassa Mouhijärvellä on meneillään kaavahanke *Töllimäentien ympäristön asemakaava ja asemakaavan muutos*. Vanhojen karttojen perusteella alueella on ollut asutusta todennäköisesti 1600-luvulta lähtien. Asutuksesta maastoon jääneitä mahdollisia jäännöksiä on tutkittu tähän mennessä vain yleisinventoinnin tasoisesti (Jussila et al. 2009 ja Vasko 2019), eikä niiden todellisesta sijainnista, laajuudesta tai kunnosta ole varmaa tietoa. Vanhan kylätontin alue on muinaisjäännösrekisterissä kolmena eri kohteena ja alueena, joilla on eri suojelustatukset: **1. Mustianoja Pappila** (1000017842), kiinteä muinaisjäännös (SM), **2. Mustianoja** (1000035389), mahdollinen muinaisjäännös (ei suojeltu) ja **3. Mustianoja 2** (1000035390), muu kulttuuriperintökohde (S). Pirkanmaan maakuntamuseo antoi kaavahankkeesta lausunnon 2.9.2019 (486/2019). Lausunnossa edellytettiin kaava-alueella tehtäväksi arkeologinen tarkkuusinventointi sen selvittämiseksi, missä kaava-alueella sijaitsee kiinteää muinaisjäännöstä, jotta voidaan arvioida hankkeen vaikutus arkeologiseen kulttuuriperintöön. Sastamalan kaupunki tilasi arkeologisen tarkkuusinventoinnin Mikroliitti Oy:ltä. Museovirasto antoi tutkimusluvan Mustianoja Pappila muinaisjäännösalueella tehtävälle koekaivaukselle 20.4.2020 (MV/46/05.04.01.02/2020). Timo Sepänmaa ja Janne Soisalo tekivät tarkkuusinventoinnin maastotyön 28. – 29.4.2020 tutkimuksen kannalta hyvissä olosuhteissa.

Tutkimusalue sijaitsee Mouhijärven kirkosta noin 0,5 km itäkaakkoon, rajautuen etelässä Mouhijärventiehen ja lännessä Kaaritiehen. Tutkimusalueen pinta-ala on noin 3 ha. Pituudeltaan alue on länsiluode – itäkaakko suunnassa noin 240 m ja vastakkaisessa suunnassa noin 115–160 m.

Maaston korkeus tutkimusalueella on noin 88–94 m mpy, joten alue on kohonnut merenpinnan yläpuolelle mesoliittisella kivikaudella. Periaatteessa alueella voisi siten sijaita kivikautisiakin muinaisjäännöksiä.

Nykytiedon mukaan Mouhijärven seudun kiinteä, maatalouteen pohjautunut, asutus on syntynyt vasta melko myöhään keskiajalla, eikä rautakautisten muinaisjäännösten esiintyminen alueella ole kovin todennäköistä. On syytä kuitenkin korostaa, että 1300-luvulla alkaneessa sarkajaossa

valtiovallan hallinnollisella päätöksellä määrättiin talot sijoitettaviksi tiiviiksi kylätonteiksi, ja isoja-ossa, 1700-luvun lopulta pääasiassa 1800-luvun ensimmäiselle puoliskolle, tämä malli purettiin, jolloin talot siirtyivät luontaisemmille, usein 1000 vuotta varhaisemmille, sijoilleen. Ennen tutkimusta oli syytä olettaa, että Pappilan kohdalta, olisi mahdollista löytää Pappilaa ja sarkajakoa edeltäviä, esimerkiksi varhaiskeskiaikaisia asuinpaikkajäännöksiä.

Varhaisin Mustianojaan liitettävä historianlähde on vuodelta 1477, jolloin kirjallisissa lähteissä mainitaan katselmusmies Tord Mustanoja Tyrvästä (Vasko 1999: 10). Asutuksen yleisluettelon perusteella Mustianojan kylässä on ollut vuonna 1540 5 taloa ja 8 isäntää, siis 8 veroyksikköä. Kylän varhaisimpien vaiheiden rakennusten sijainnista ei ole luotettavaa tietoa, koska vanhin tutkimusalueella kuvaava kartta on laadittu vuonna 1644. Kartan mukaan kylässä oli 9 taloa suppealla alueella. Asutuksen yleisluettelon mukaan, edellisenä vuonna verokirjoihin ilmestynyttä Mouhijärven Pappilaa ei vielä ole merkitty kyseiseen karttaan, vaikka Mouhijärven seurakunta, eli kirkkoherrakunta, perustettiin vuonna 1639, ja kirkko valmistui vuonna 1642. Pappilaa perustettaessa erotettiin Pappilan kylä Mustianojan kylästä, niiden välissä kulkevaa ojaa myöten.

Vuosina 1766–1785 laadituilla kartoilla Mustianojan kylässä, eli ojan itäpuolella, on 6 taloa ja ojan länsipuolella, Pappilan kylässä, yksi. Näistä taloista viisi on kartan perusteella sijainnut tutkimusalueella. Nykyinen Pappila sijaitsee Mouhijärventie 71:ssä, n. 100 m, tutkimusalueen länsireunasta länsiluoteeseen. Sillä paikallaan Pappilan rakennus on sijainnut vuodesta 1843 lähtien (Vasko 2019: 17). Tutkimusalueen rakennuskanta on muuttunut paljon vielä 1900-luvun saatteessa, mikä näkyy sen aikaisissa aluetta kuvaavissa kartoissa (peruskartat v. 1961, -79 ja -88). Vanhojen karttojen perusteella siis nähdään, että tutkimusalueella on ollut katkeamatonta asutusta ainakin vuodesta 1644 lähtien, minkä pohjalta ennen koekaivausta oli perusteltua olettaa, että paikalla on vanhasta asutuksesta jääneitä rakenteita ja/tai kulttuurikerrosta, jotka ovat voineet myös tuhoutua ja sekoittua, osin tai kokonaan, modernin ajan sekä myöhemmissä rakennusvaiheissa.

Menetelmät ja havainnot

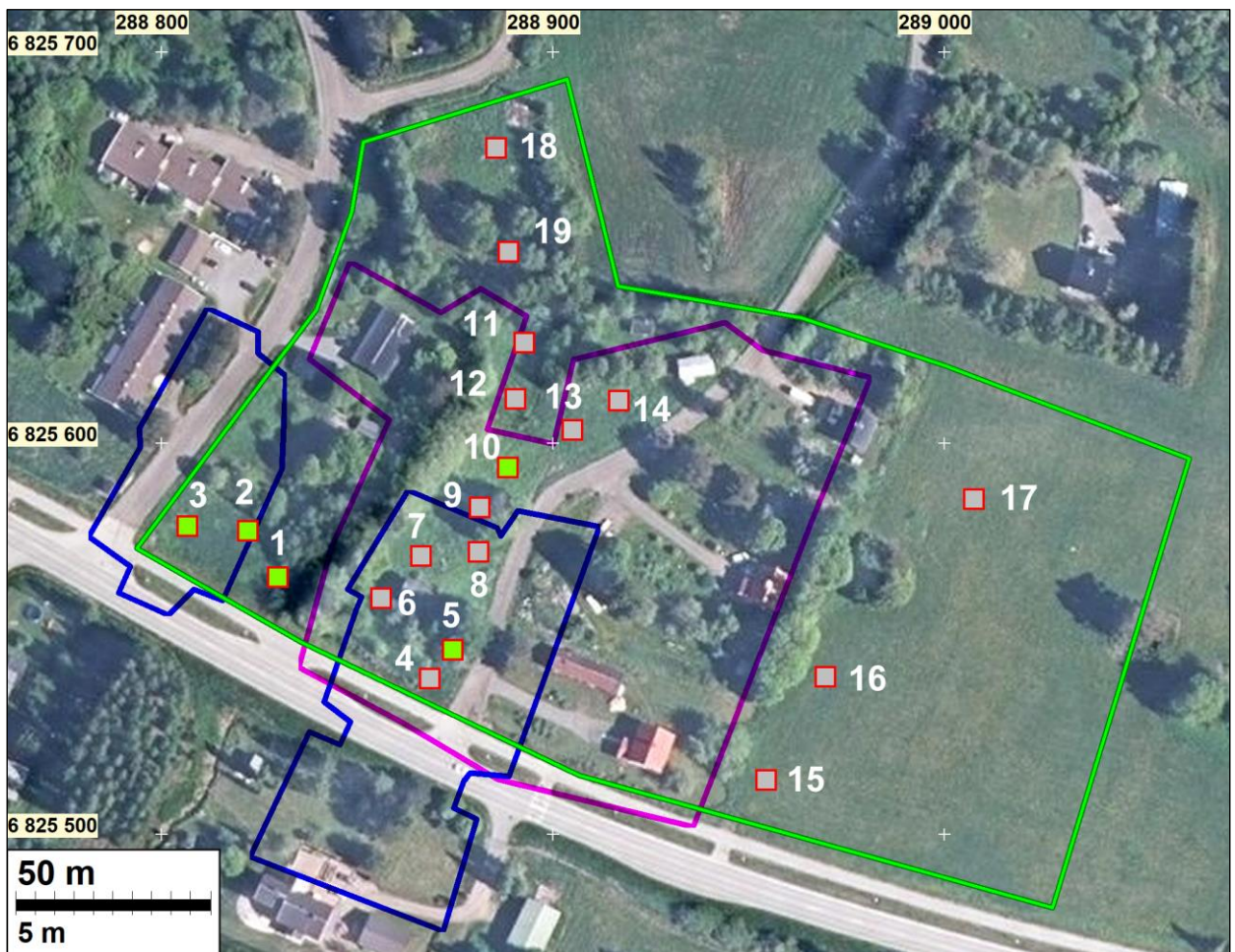
Alue on melko tiheään asuttua, siinä on pihamaita, teitä ja peltoja. Historiallisella ajalla muokkaamattomia kohtia ei ollut. Maaperä vaihteli savesta soransekaiseen hietaan ja hiesuun. Alueelle tehtiin koekuoppia kaivinkoneella, noin 140 cm levyisellä kauhalla ja ne kaivettiin noin 150 x 160 laajoiksi sekä n. 230 cm syviksi. Maata poistettiin muutama senttimetri kerrallaan, arkeologin koko ajan tarkkaillessa esiin tulevaa maata. Kulttuurikerrokselta vaikuttavan maan tai maan peittämän rakenteen tullessa esille, konekaivu pysäytettiin, ja kohtaa tutkittiin lastoilla ja lapioilla kaivaen. Muussa tapauksessa kaivettiin koneella koskemattomaan pohjamaahan asti. Koekuoppia tehtiin yhteensä 19. Asuttujen talojen pihamaille koekuoppia ei kaivettu. Paikannukset on mitattiin VRS palveluun kytketyllä GNSS vastaanottimella jonka mittaustarkkuus oli 0,5 - 1 m.

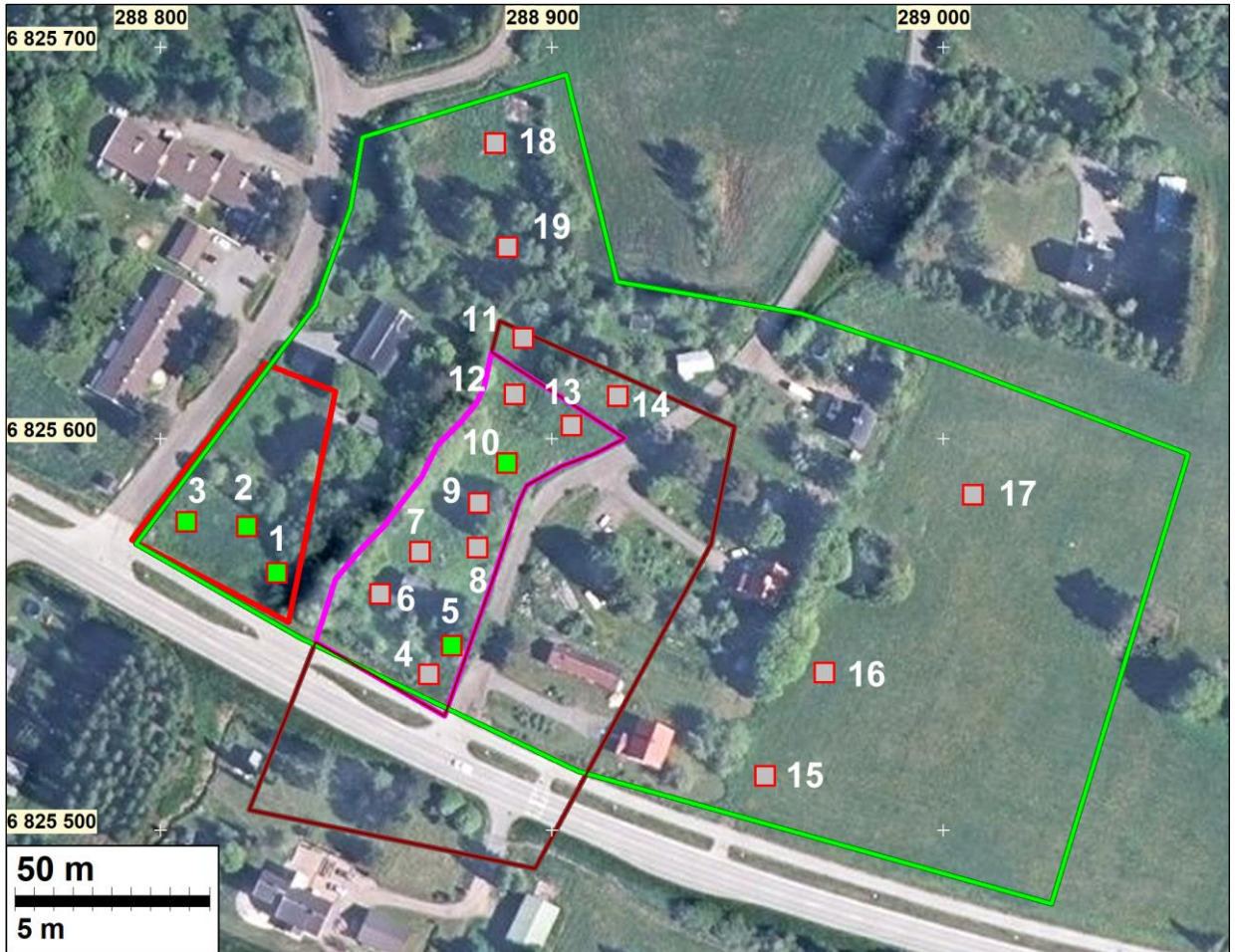
Koekuopat 1-3 kaivettiin vanha Pappilan tontin kohdalle, joka on aikaisemmassa inventoinnissa määritetty kiinteäksi muinaisjäännökseksi (Jussila 2009). Paikalla on sittemmin ollut peltoa tai laidunta ja nykyisellään tontti on korkeaa heinää kasvavaa niittyä. Osa muinaisjäännösalueesta on omakotitalon pihaa, jolle kuoppia ei tehty, mutta muualle muinaisjäännösalueelle kuoppia saatiin kaivettua kattavasti. Koekuopista saatujen havaintojen perusteella, koekuoppien lähialueella on todennäköisesti säilynyt pappilan vanhaan asutukseen ja muuhun historialliseen aikaan ajoittuvia kerroksia. Koekuopista tuli esille kiinteäksi muinaisjäännökseksi määriteltävää hiilensekaista kulttuurikerrosta, jossa oli vuoden 1666 rahoja, ja esimerkiksi liitupiipun varren kappale ([ks. luku Koekuopat](#)).

Koekuopat 4-14 sijoitettiin mahdollisimman kattavasti tutkimusalueen läpi virtaavan ojan itäranan ja Töllinmäentien väliselle alueelle, eli Mustianojan vanhojen tonttien kohdille. Osa vanhasta kylätontista on nykyisin omakotitalojen pihamaita, eikä kaikkialle vanhan kylätontin alueelle voitu tästä syystä tehdä kuoppia. Koekuopat 4-14 käsitti lähinnä autoituneen talon ympäristössä olleet hoitamattomat alueet. Tontti on ollut aikaisemmin pelto- ja puutarhamaata, ja sen eteläosassa, Mouhijärventien läheisyydessä, on sijainnut sittemmin purettu kauppa. Tutkimuksen perusteella alueella on säilynyt historiallisen ajan kylään liittyviä ehjiä kerroksia ja rakenteita. Näitä tuli esille koekuopista 5 ja 10, mutta myös useimmissa muissa kuopissa tavattiin historiallisen ajan löytöjä, vaikka rakenteita tai selvää kulttuurikerrosta niissä ei ollutkaan. Vain kuopat 4 ja 6 olivat kokonaan vailla löytöjä tai muita viitteitä arkeologisiin jäännöksiin.

Koekuopat 15-17 kaivettiin varmistuksena tutkimusalueen itäosan pellolle, johon vanhojen karttojen perusteella kylätontti ei ole jatkunut. Koekuopat olivat, muutamia ajoittamattomia tiilenpaloja lukuun ottamatta, löydöttömiä, eikä pellon pinnalla näkynyt mitään arkeologisiin jäännöksiin viittaavaa.

Koekuopat 18-19 kaivettiin tutkimusalueen pohjoisimman nurkan pellolle. Koekuopista saatujen havaintojen perusteella kylätontti ei jatku tälle alueelle. Maasto on vanhaa peltoa, sekä hyvin alavaa ja kosteaa. Koekuopat olivat löydöttömiä, eikä niissä ollut arkeologisiin jäännöksiin viittavia jälkiä.





- = tutkimusalueen rajaus
- = Koekuoppa
- = Koekuoppa, jossa kiinteäksi muinaisjäännökseksi määriteltäviä kulttuurikerroksia ja/tai rakenteita.

Vasen kartta: Kylätontit vanhojen karttojen perusteella.

- = Vuonna 1766 laaditun kartan kylätontit
- = Vuonna 1865 laaditun kartan kylätontit

Oikea kartta: Kohteiden rajaukset muinaisjäännosrekisterin mukaan tutkimuksen lähtötilanteessa.

- = *Mustianoja Pappila*, kiinteä muinaisjäännos
- = *Mustianoja*, mahdollinen muinaisjäännos
- = *Mustianoja 2*, muu kulttuuriperintö kohde

Koekuopat

Pappilan tontti (koekuopat 1-3)

Koekuoppa 1 (N 6825565.6 E 288830.2)

Kuvaus: Kuoppa sijoitettiin vanhan pappilan tontille, etelään laskevan ojan länsirannalle. Sekoituneen oloisen pintamaan paksuus kuopassa oli noin 10 cm, jonka alapuolella maasta alkoi tulla runsaasti tiilimurskaa ja hiilen hippuja. Lisäksi löydettiin yksi raha, joka on Kaarle XI aikainen 1/6 äyri vuodelta 1666. Kaivaminen kaivinkoneella pysäytettiin löytöjen vuoksi 20 cm syvyyteen, ja kuopan reunaan tehtiin lapiolla syvempi pisto stratigrafian selvittämiseksi. Selkeitä kerrostumia ei voitu kuitenkaan havaita ja 40 cm syvyydessä tavattiin kova savikerros, joka muodostaa löytö-

kerroksen alarajan. Koekuopan perusteella paikalla on noin 40 cm paksuinen maakerros, josta historialliseen aikaan ajoittuvia löytöjä tavattiin.

Tulkinta: Kyntökerroksen alapuolella todennäköistä kulttuurikerrosta, mutta ei rakenteita.



Koekuoppa 2 (N 6825577.4 E 288822.5)

Kuvaus: Kuoppa sijoitettiin edellisestä kymmenisen metriä luoteeseen, lähelle tontin pohjoisrajaa. Kyntökerroksen tai muuten sekoittuneen maan paksuus kuopassa oli noin 30 cm. Tästä kerroksesta löydettiin runsaasti tiilen kappaleita, eläinten luita, taso- ja astialasia, punasavikeramiikkaa, fajanssia, liitupiipun varren kappale ja naula. Syvemmällä havaittiin keskimäärin noin viiden cm paksuinen tumma runsaasti hiiltä sisältänyt kerros, joka päättyi 38 cm syvyydessä tavattuun tiiviiseen koskemattomaan saveen.

Tulkinta: Kyntökerroksen alapuolella todennäköistä kulttuurikerrosta, mutta ei rakenteita.



Koekuoppa 3 (N 6825578.6 E 288807.0)

Kuvaus: Kuoppa sijoitettiin lähelle tontin länsireunaa. Peltomullalta vaikuttavaa vähälöytöistä pintamaata oli noin 10 cm paksuinen kerros, jonka alapuolella oli noin 20 cm paksuinen, multainen, tiilen muruja, eläinten luita, tasolasia, punasavikeramiikkaa ja palanutta savea sisältänyt kerros. Noin 30 cm syvyydessä alkoi 10 cm paksuinen tummanharmaa ihmistoiminnan värjäämä kerros, josta löydettiin Kaarle XI lyöttämä 2 äyrin hopearaha vuodelta 1666 sekä raudan kappale. Tämän kerroksen alla noin 40 cm syvyydessä alkoi löydötön ja kova savikerros.

Tulkinta: Kyntökerroksen alapuolella todennäköistä kulttuurikerrosta, mutta ei rakenteita.



Mustianojan kylätontin koekuopitus (kuopat 4-14) ojan itäpuolella.

Koekuoppa 4 (N 6825539.5 E 288869.0)

Kuvaus: Kuoppa sijaitti Muohijärventien varressa olleen puretun kaupan takana. Paikalla todettiin olevan soraista täyttömaata, ja syvemmälle kaivaessa tavattiin lähinnä 1990-luvulle ajoittuvia purku- ja muovijätteitä. Kuopan kokonaissyvyys oli noin 70 cm eikä siitä löydetty mitään vanhempiin aikakausiin liittyvää. Kuoppaa ei kaivettu syvemmäksi, koska 70 cm syvyydestä alkoi kerros, joka sisälsi erittäin runsaasti 1960–70-lukujen roskaa. Jos kohdassa on ollut muinaisjäännökseksi katsottavia kulttuurikerroksia tai rakenteita, ne ovat tuhoutuneet kokonaan.

Tulkinta: Ei ehjää kulttuurikerrosta.



Koekuoppa 5 (N 6825546.9 E 288874.9)

Kuvaus: Kuoppa kaivettiin autiotalon itäpuolelle suuren kuusen viereen. Paikalla oli heti pinnalta alkaen hyvin tummaa ja hiilipitoista maata. Tätä kaivettiin noin 20 cm syvyyteen, jolloin kaivaminen päätettiin lopettaa, sillä siinä tuli esille tiivis kivikerros. Kivet ovat mahdollisesti osa kiinteää rakennetta. Löytöinä tummasta maasta saatiin painavaa metallipitoista kuonaa, savitiivistettä ja palanutta savea. Kuopan kokonaissyvyys 25 cm.

Tulkinta: Noin 20 – 25 cm kyntömaakerroksen alta alkaa kulttuurikerros, joka liittyy historiallisen ajan kylätonttiin.



Koekuoppa 6 (N 6825560.1 E 288856.5)

Kuvaus: Kuoppa sijaitsee autiotalon ja ojan välissä. Pintamaa oli selkeästi muualta tuotua soraista täyttömaata, ja syvemmältä löydettiin myös katkennut sähkökaapelin kappale. Tiivis savimaa tavattiin noin 40 cm syvyydessä eikä kuopasta löydetty mitään vanhempaan aikakausiin liittyvää.

Tulkinta: Ei ehjää kulttuurikerrosta.



Koekuoppa 7 (N 6825570.9 E 288866.7)

Kuvaus: Kuoppa kaivettiin autiotalon luoteispuolelle. Pinnalta noin 30 cm syvyyteen saakka esille tuli multaista ja sekoittuneen oloista maata. Tämän alla tavattiin kova ja koskematon savi-kerros. Sekoittuneesta maasta löytyi tiilen muruja, nauvoja, fajanssia ja punasavikeramiikkaa. Kuopan kokonaissyvyys 50 cm.

Tulkinta: Ei ehjää kulttuurikerrosta.



Koekuoppa 8 (N 6825571.9 E 288881.5)

Kuvaus: Kuoppa kaivettiin edellisen pohjoispuolelle. Sekoittuneen oloinen ja multainen pintamaa ulottui noin 30 cm syvyyteen saakka. Tämän alapuolelta tavattiin kova ja koskematon savi-kerros. Sekoittuneesta maasta löydettiin tiiltä, punasavikeramiikkaa, nykyaikaista ikkunalasia, luuta ja muovia. Kuopan kokonaissyvyys oli 50 cm.

Tulkinta: Ei ehjää kulttuurikerrosta.



Koekuoppa 9 (N 6825583.4 E 288881.8)

Kuvaus: Kuoppa kaivettiin edellisen pohjoispuolelle. Pintamaa oli väriltään tummaa ja ulottui noin 25 cm syvyyteen. Tämän alla oli kova ja koskematon savikerros, jonka pinnassa oli samaan suuntaan kulkevia auran jälkiä. Paikkaa on siis jossain vaiheessa viljelty. Sekoittuneesta pinta- maasta löydettiin nykyaikaista ikkunalasia, fajanssia ja lasisen pullon pohja. Kuopan kokonais- syvyys 45 cm.

Tulkinta: Ei ehjää kulttuurikerrosta.



Koekuoppa 10 (N 6825593.6 E 288889.0)

Kuvaus: Kuoppa kaivettiin edellisen pohjoispuolelle. Pintamaa oli hyvin tummaa ja jatkui noin 20 cm syvyyteen, jossa tavattiin kiviä ja mustaa hiilipitoista maata. Kuopan kaakkoisnurkassa oli kiveys, jonka kivistä osa oli selkeästi tulen rapauttama. Samoin vastaavasti myös luoteisnurkas- ta paljastui kiveys, joka muodosti selvästi erottuvan kokonaisuuden rajautuen syvemmällä ole- vaan saveen. Kiveykset vaikuttivat niistä tehtyjen havaintojen perusteella olevan tulisijojen jään- nöksiä. Löytöinä niitä ympäröivästä hyvin tummasta maasta saatiin tiilen muruja, runsaasti hiiltä, fajanssia, punasavikeramiikkaa, lasisen pullon pohja, vihreää tasolasia, palanutta ja palamatonta luuta ja hevosenkenkänauha. Kuopan kokonaissyvyys 30 cm.

Tulkinta: Noin 20 cm syvyisen kyntökerroksen alapuolella historiallisen ajan kylätonttiin liittyviä kulttuurikerroksia ja rakenteita.



Koekuoppa 11 (N 6825625.4 E 288893.2)

Kuvaus: Kuoppa kaivettiin tutkittavan alueen pohjoisosassa virtaavan ojan eteläpuolelle, ulokäymälän ja tunkion lähelle. Maa oli vaaleaa ja savensekaista noin 25 cm syvyyteen saakka, jossa alkoi kova ja koskematon savikerros. Löytöinä pintakerroksesta saatiin hieman tiiltä ja tunnistamaton raudan kappale. Kuopan kokonaissyvyys 40 cm.

Tulkinta: Ei kulttuurikerrosta.



Koekuoppa 12 (N 6825611.17 E 288891.0)

Kuvaus: Kuoppa sijaitsi edellisen eteläpuolella. Maa oli pintakerroksessa vaaleaa ja savensekaista noin 35 cm syvyyteen saakka, josta alkoi kova ja sekoittumaton savikerros. Löytöjä tavattiin harvakseltaan noin kymmenen cm syvyydestä alkaen ja ne koostuivat tiilen muruista, leimakoristellusta fajanssista, astialasista ja naulasta. Kuopan kokonaissyvyys 40 cm.

Tulkinta: Ei kulttuurikerrosta.



Koekuoppa 13 (N 6825603.1 E 288905.5)

Kuvaus: Kuoppa sijaitsi tutkimusalueen pohjoislaidalla lähellä Töllinmäentietä. Sekoittuneen tummahkon pintamaan paksuus oli noin 35 cm ja tämän alla oli runsaasti hiiltä sisältänyt noin 10 cm paksuinen tumma, löydötön kerros. Kova ja koskematon savikerros alkoi noin 45 cm syvyydessä. Löytöinä tummahkosta pintamaasta saatiin historiallisen ajan kupariseoksesta valettu solki (hevosen hihnasta tms.), tiilen muruja, kirkasta ja vihreää taso- ja astialasia, palanutta luuta ja liitupiipun varsi. Kuopan kokonaissyvyys 55 cm.

Tulkinta: Ei ehjää kulttuurikerrosta.



Koekuoppa 14 (N 6825610.6 E 288917.4)

Kuvaus: Kuoppa sijaitsi tutkimusalueen pohjoisosassa marjapensaiden vieressä. Sekoittunut pintamaa ulottui 28 cm syvyyteen, ja tämän alapuolella oli kova ja koskematton savikerros. Sekoittuneesta kerroksesta saatiin löytöinä tiiltä, taso- ja astialasia, palanutta luuta, tuluspii-iskos ja alumiinifolion kappaleita. Aivan kerroksen syvimmästä osasta tavattiin vielä muovia. Kuopan kokonaissyvyys 40 cm.

Tulkinta: Ei ehjää kulttuurikerrosta.



Koekuopat (15–16) vanhojen kylätonttien itäpuolisella pellolla

Koekuoppa 15 (N 6825513.6 E 288954.9)

Pellon eteläreunassa. Kyntökerroksen paksuus 23 cm, jonka alla kova ja koskematton savikerros. Löytöinä kyntökerroksesta hieman tiiltä ja hiilen hippusia. Kuopan kokonaissyvyys 35 cm.

Tulkinta: Ei merkkejä kulttuurikerroksesta.



Koekuoppa 16 (N 6825540.0 E 288970.1)

Kuvaus: Kuoppa kaivettiin edellisestä pohjoiseen. Kyntökerroksen paksuus 25 cm, jonka löydötön ja koskemattoman oloinen hiekkainen moreenimaa. Ei löytöjä. Kuopan kokonaissyvyys 35 cm.

Tulkinta: Ei merkkejä kulttuurikerroksesta.



Koekuoppa 17 (N 6825585.5 E 289008.13)

Kuvaus: Kuoppa sijaitsi pellolla tutkimusalueen pohjoisosassa. Kyntökerroksen paksuus 27 cm, jonka alla kova ja koskematon savikerros. Kyntökerroksesta tuli löytönä yksi tiilenpala. Kuopan kokonaissyvyys 35 cm.

Tulkinta: Ei merkkejä kulttuurikerroksesta.



Kylätontin pohjoispuolinen pelto (koekuopat 18–19)

Koekuoppa 18 (N 6825675.3 E 288885.9)

Kuvaus: Kuoppa kaivettiin pellon keskiosaan lähelle sen pohjoispäätä. Kyntökerroksen paksuus oli noin 35–40 cm, jonka alta alkoi koskematon savikerros. Kuoppa oli löydötön ja sen kokonaissyvyudeksi tuli noin 50 cm.

Tulkinta: Ei merkkejä kulttuurikerroksesta.



Koekuoppa 19 (N 6825648.7 E 288889.1)

Kuvaus: Kuoppa kaivettiin pellon eteläpäähän, lähelle ojaa. Kyntökerroksen paksuus oli noin 35 cm, jonka alla oli noin 5 cm paksuinen liejuinen kerros. Tämän alta tuli esille koskematon savikerros. Maa kuopan alueella oli hyvin märkää, ja kuoppa alkoi heti kaivamisen jälkeen täyttyä vedellä. Se oli löydötön ja se kaivettiin noin 50 cm syvyyteen.

Tulkinta: Ei merkkejä kulttuurikerroksesta.



Päätelmiä

Karttalähteisiin merkityn asutushistorian ja koekuopista 1-3 saatujen tutkimustulosten perusteella vanhan Pappilan tontin kohdalla, eli tutkimusalueen länsinurkassa, ovat kulttuurikerrokset ja rakenteet ajoittuvat ajalle Mouhijärven Pappilan perustamisesta viimeistään aikaan, jolloin Pappila siirrettiin nykyiselle paikalleen tutkimusalueen ulkopuolella, siis aikavälille noin 1640–1840.

Vanhojen karttojen Mustianojan kylätonttien kohdalta löytyi koekuopista 5 ja 7-14 vanhoja löytöjä, joista osan yhteydessä oli myös ehjältä vaikuttavaa kulttuurikerrosta ja rakenteita. Tämän perusteella on todettava, että vanhaan asutukseen liittyviä kulttuurikerroksia tai rakenteita, jotka ovat kiinteitä muinaisjäännöksiä, on mahdollista löytää kaikkialta vanhan kylätontin alueelta, sieltä missä myöhempi rakentaminen ei ole tuhonnut niitä. Koekuopista saatujen löytöjen ja vanhojen karttojen perusteella voidaan olettaa, että kulttuurikerrokset ja rakenteet liittyvät vuodesta viimeistään 1600-luvun alkupuoliskolla alkaneeseen asutukseen. Osaksi niissä saattaa olla kyse 1500-lukulaisesta asutuksestakin, vaikka sen aikaisen, pelkästään verokirjoihin merkityn, asutuksen sijainnista ei ole varmaa tietoa.

Varmuudella vanhoiksi arvioituja löytöjä tuli esille Pappilan kylätontin alueelta. Löydöt, jotka edustivat esinetyyppejä ja -materiaaleja, joita on ollut käytössä muinaisilta ajoilta modernille ajalle asti tai myöhempään, jätettiin löytöpaikalleen. Sellaisia ovat esimerkiksi punasavikeramiikka, fajanssi ja taso- sekä astialasit. Kansallismuseon kokoelmiin toimitetaan hopeinen 2 äyriä vuodelta 1666 Kaarle XI (KM 42634: 1) ja kuparinen 1/6 äyriä 1666 Kaarle XI (KM42634: 2).

Tulos

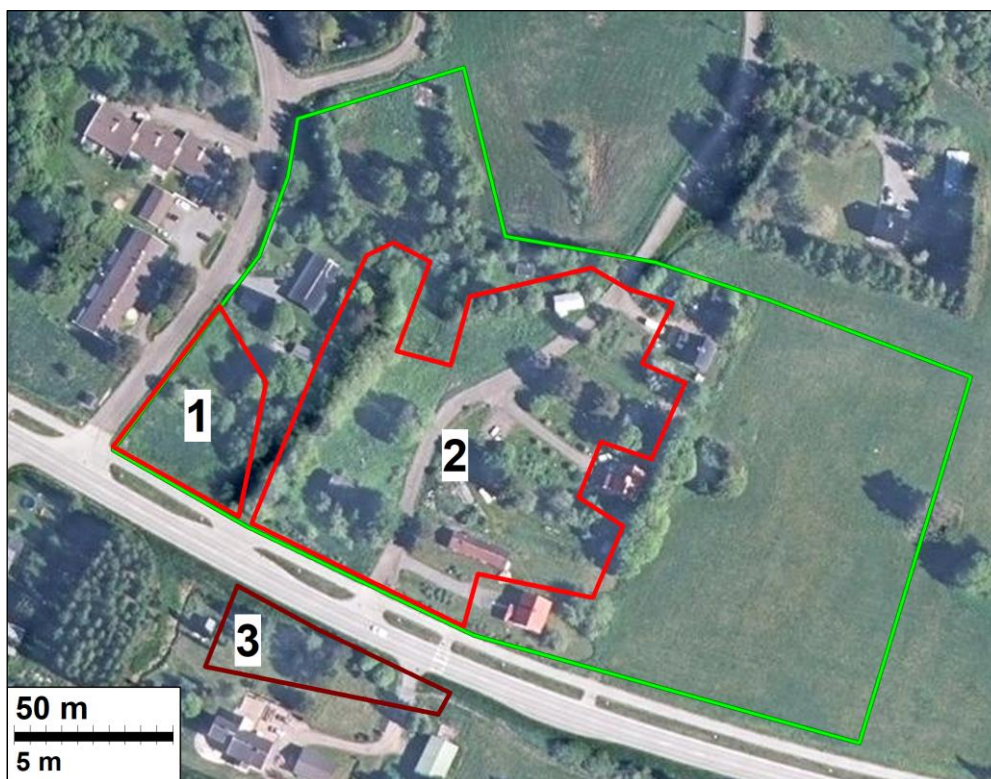
Vanhojen karttojen perusteella paikannettujen Pappilan ja Mustianojan tonttien alueilla on kulttuurikerroksia sekä rakenteita, jotka ovat kiinteitä muinaisjäännöksiä. Tosin ainakin jälkimmäisen kohdalla on myös runsaasti alueita, joilta myöhempi maankäyttö on todennäköisesti hävittänyt rakenteet ja kulttuurikerrokset. Vanhoilta kartoilta paikannettujen asuintonttien ulkopuolisista muinaisjäännöksistä tai muista arkeologisista jäännöksistä ei saatu havaintoja. Tämän perus-

teella ehdotamme muutoksia alueen muinaisjäännösrekisteriin merkittyjen kohteiden statuksiin ja rajauksiin:

1. Mustianoja Pappila (1000017842), kiinteä muinaisjäännös (SM): Alueen pohjoisreunasta poistetaan alue, joka on kokonaan nykyaikana rakennettu.

2. Mustianoja (1000035389), mahdollinen muinaisjäännös (ei suojeltu): Kohteen aluerajaus piirretään vanhoilta kartoilta asemoitujen tonttirajojen mukaan, mutta rajauksesta otetaan pois nykyaikaisten, syvään perustettujen, rakennusten kohdat. Kohteen status muutetaan *kiinteäksi muinaisjäännökseksi* (SM)

3. Mustianoja 2 (1000035390), muu kulttuuriperintökohde (S): Kohteen rajaus muutetaan siten, että se poistetaan tutkimusalueen alalta tarpeettomana, mutta Mouhijärventien lounaispuolinen osa alueesta jätetään, sillä tutkimukset eivät ulottuneet sinne.



1. *Mustianoja Pappila* (1000017842), kiinteä muinaisjäännös (SM).
2. *Mustianoja* (1000035389), kiinteä muinaisjäännös (SM).
3. *Mustianoja 2* (1000035390), muu kulttuuriperintö kohde (S).

17.6.2020

Timo Sepänmaa
 Janne Soisalo
 Juuso Koskinen
Mikroliitti Oy

Lähteet

- Jussila, T., Poutiainen, H. & Rostedt, T. 2009. Mouhijärven muinaisjäännösinventointi 2009. Osa 1, Esihistoria ja historiallisen ajan kylätontit. Tutkimusraportti, Mikroliitti Oy.
- Klingstedt, H.R. 1865. Rågångs Karta öfver hörande Mustianoja Sämfallighet i Mouhijärvi socken och Åbo län. Maanmittauslaitos.

Löfvendahl, H. 1766. Charta öfver Multianoja Bys Ägor uti Björneborgs Län Öfresatagunda Nedredels Härad och Mouhijärvi Sokn.

Peruskartat Mouhijärvi 2121 09. Vuodet 1961, - 79 ja -88. Maanmittauslaitos.

Reinholm, F. 1913. Ote Kartta Pappilan yksinäisen kirkkoherranvirkatalon no1 ja Mustianojan kylän kaikista tiluksista Mouhijärven pitäjässä Tyrvään kihlakuntaa. Turun ja Porin lääniä. Maanmittauslaitos.

Streng, J. 1644. Maakirjakartta – Mustianoja, KA a1: 384.

Vasko, T. 2019. Sastamalan Töllimäentien asemakaava-alueen arkeologinen tarkkuusinventointi 2019. Tutkimusraportti, Ahlman Group Oy.

Kuvia



kylätontin pohjoisosasta (puron varrelta) etelään.



Tutkimusalueen luoteiskulmausta Kaaritien ja Liperinkujan kulmauksessa. Kaakkoon.



Tutkimusalueen itäosaa kuvattuna kohti pohjoiskoillista.



Vasen: kylätontin pohjoislaidan länsiosaa. Oikea: Tutkimusalueen pohjoisosaa kuvattuna pohjoisrajalta, Töllinmäentieltä, kohti etelälounasta.