



PARKANO

Niinineva – Latosuonperä – Pirttijärvi
sähkönjakeluverkon saneeraushankkeen
arkeologinen inventointi

Tilaja: Leppäkosken Sähkö Oy / (Power Prof Partners Oy)



Kulttuuriympäristöpalvelut
Heiskanen & Luoto Oy



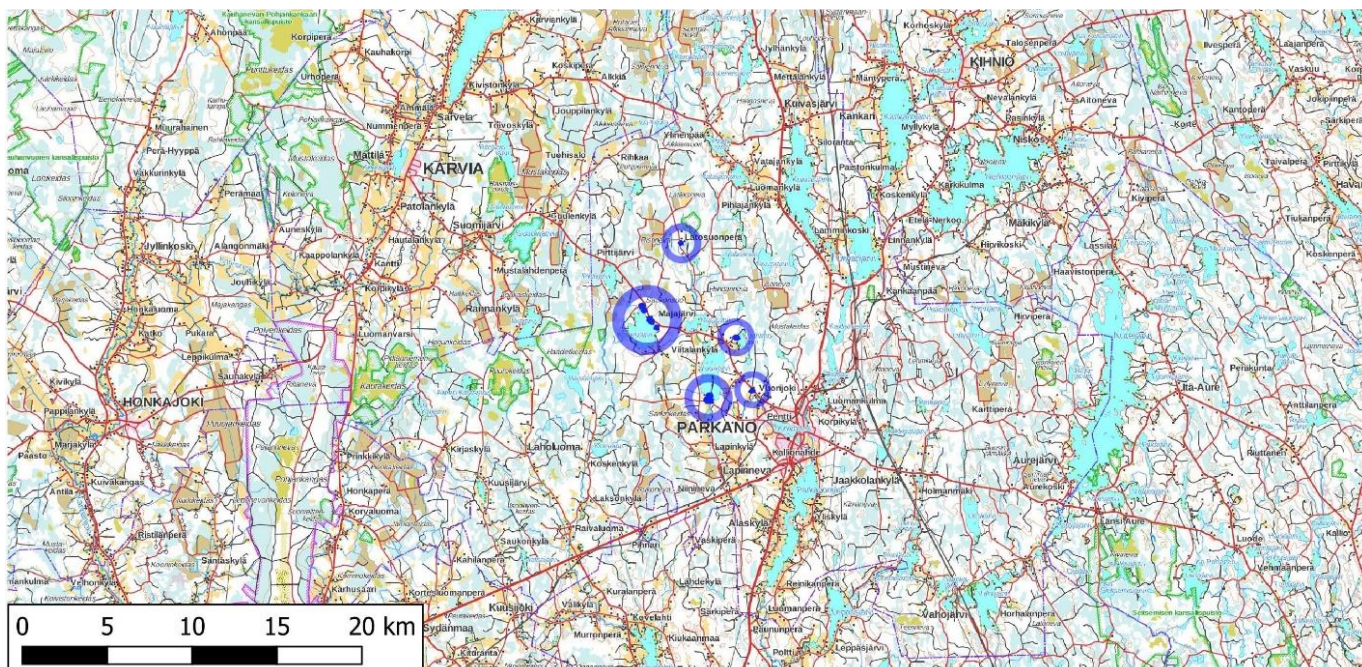
Kannen kuva: Raportin kohde 3 Rajala. Alueen pohjoisosan kiviaita. Lounaaseen.

SISÄLLYSLUETTELO

Johdanto	3
Inventointi.....	3
Kiinteät muinaisjäännökset (uusi kohde*)	8
1 Kuuhimio*	9
2 Kuusisto*	10
Muu kulttuuriperintökohde	11
3 Rajala*	11
Mahdollinen muinaisjäännös	14
4 Vuorijärvi*	14
Tulokset	17
Lähteet	17

Taustakartat:

Maanmittauslaitoksen Karttakuvapalvelun (WMS) 04/2020 aineistoa, ellei toisin mainita.
Koordinaatisto ETRS-TM35FIN, korkeus N2000.



Inventoidut alueet sijoittuvat sinisten ympyröiden sisäpuolelle.



PARKANO

Niinevea – Latosuonperä – Pirttijärvi sähköjakeluverkon saneeraushankkeen arkeologinen inventointi 2020

Tutkimustyyppi:	Arkeologinen inventointi
Tutkimuslaitos:	Kulttuuriympäristöpalvelut Heiskanen & Luoto Oy
Inventoija:	FM Teemu Tiainen
Kenttätyöaika:	24.4.2020
Tutkimusten rahoittaja:	Leppäkosken Sähkö Oy / (Power Prof Partners Oy)
Aikaisemmat tutkimukset:	Maarit Suni 1974 inventointi



Kartta 1. Yleiskartta. Inventoidut alueet on merkitty sinisellä. Numerot 1 ja 2 ovat kiinteitä muinaisjännöksiä, numero 3 muu kulttuuriperintökohde ja numero 4 mahdollinen muinaisjännös.

Johdanto

Kulttuuriympäristöpalvelut Heiskanen & Luoto Oy suoritti huhtikuussa 2020 arkeologisen inventoinnin saneerattavan sähköjakeluverkon hankealueella Parkanon länsiosassa. Inventoinnin tarkoituksena oli selvittää saneerattavan verkon arkeologinen kulttuuripe-rintö niiltä osin, kun se Pirkanmaan maakuntamuseon lausunnossa oli edellytetty inven-toitavaksi. Inventoinnista vastasi arkeologi Teemu Tiainen (maastotyöt 24.4.2020). Työn kustannuksista vastasi Leppäkosken Sähkö Oy ja sen tilasi Power Prof Partners Oy.

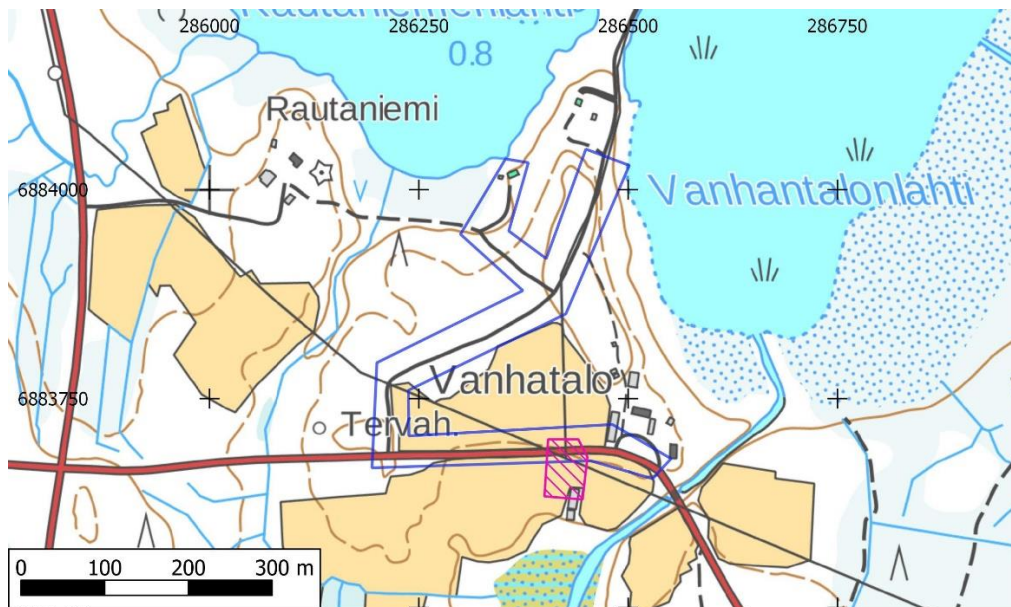
Inventointi

Pirkanmaan maakuntamuseon lausunnon (14.4.2020 DIAR:83/2020) mukaan saneerat-tavan sähköverkon hankealueella tuli inventoida yhdeksän erillistä aluetta, joista lau-sunnon alueella 7 oli neljä erillistä aluetta. Saneeraushankkeen toteuttajan ja maakun-tamuseon välisissä neuvotteluissa arkeologisesti inventoitavien alueiden määrä tarken-tui viiteen (lausunnon kohdat 4, 5, 6, 7 ja 9). Näistä kohdalla 7 oli siis neljä erillistä aluetta, muilla kohdilla (4, 5, 6 ja 9) alueita oli yksi.

Inventoinnin esitöiden yhteydessä tarkastettiin muinaisjäännösrekisterin tietoja, GTK:n varjostettu korkeusmalli sekä vanhoja karttoja (isojaon kartat, pitäjänkartat 1840- ja 1890-luvuilta, tiluskarttoja 1840- ja 1900-luvuilta, vanhat peruskartat). Esitöiden yhtey-dessä tarkastettiin myös Pirkanmaan maakuntamuseon lausunnossa antamat tiedot, jotka koskivat inventoitaviksi edellytetyjen alueiden muinaisjäännöspotentiaalia.

Inventoinnin maastotöiden yhteydessä alueet käytiin kokonaisuudessaan läpi. Silmä-määräisen tarkastelun lisäksi maastossa kaivettiin koekuoppia sekä tehtiin muutamia kairauksia. Tehdyt havainnot dokumentoitiin muistiinpanoin ja digikuvin sekä mitattiin paikoilleen GPS -laitteella.

Lausunnon alue 4



Inventoitavaksi edellytetty alue on rajattu sinisellä viivalla. Raportin kohde 4 Vuorijärvi on rajattu vaalean punaisella vinorasterilla.

Ennakkotietojen perusteella Vuorijärven eteläpuolelle sijoittuvalla inventointialueella on sijainnut Vuorijärven yksinäistalon tonttimaa. Tonttimaa paikannettiin vanhojen karttojen perusteella ja se sijoittuu nykyisen tien kohdalla ja sen eteläpuoleiseen peltoon (mahdollinen muinaisjäännös, raportin kohde 4 Vuorijärvi).

Alueen 4 pohjoisosa Isosaaren tyvessä on hiekkaista moreenia. Paikka vaikutti hyvin potentiaaliselle esihistoriallisen asuinpaikan kannalta. Paikalta tarkastettiin tien leikkaukset ja tehtiin muutamia koekuoppia, mutta merkkejä muinaisjäännöksistä ei saatu.

Isosaaren tyven hiekkainen tienleikkaus.
Pohjoiseen.



Lausunnon alue 5



Inventoitavaksi edellytetty alue on rajattu sinisellä viivalla. Raportin kohde 2 Kuusisto on rajattu punaisella vinorasterilla.

Alueella 5 sijaitsee laserkeilausaineistosta selkeästi erottuva tervahauta. Maastossa tarkastettu tervahauta on kiinteä muinaisjäännös, raportin kohde 2 Kuusisto.

Lausunnon alue 6



Inventoitavaksi edellytetty alue on rajattu sinisellä viivalla. Raportin kohde 1 Kuuhiimo on rajattu punaisella vinorasterilla.

Ennakkotietojen perusteella alueella 6 sijaitti kaksi tervahautaa, toinen alueen länsiosassa (merkitty myös peruskartalle) ja toinen talon itäpuolella. Maastotarkastuksen aikana näistä lännenpuoleinen todettiin tervahaudaksi (raportin kohde 1 Kuuhiimo). Talon itäpuolella laserkeilausaineistossa näkyvä kuoppa osoittautui romahtaneeksi kellariksi.



Talon itäpuolen romahtanut kellari. Länteen.

Lausunnon alueet 7



Inventoitavaksi edellytetyt neljä erillistä aluetta on rajattu sinisin viivoin. Eteläisimmällä alueella sijaitsee muu kulttuuriperintökohde Rajala (raportin kohde 3), joka on rajattu vihreällä vinorasterilla.

Kovesjärven pohjoispuolelta on löytynyt kivikautinen esine, joten alue on potentiaalista esihistoriallisten löytöjen kannalta. Lisäksi Kovesjärven torppa on perustettu 1700-luvulla, joten nykyisen Kovesjärven talon liepeiltä oli mahdollista löytää siihen liittyviä jäännöksiä.

Pohjoisin inventoitu kohta alueella 7 sijoittui tien laitaan ja sen eteläpuolelle. Tien eteläpuoleinen oja oli myllätty voimakkaasti ilmeisesti ojan teon yhteydessä. Pelto paikalla oli kytämättä, joten pintapoiminnan tekemiseen ei ollut mahdollisuuksia. Tien pohjoispuolisesta ojaleikkauksesta näkyi, että maalaji paikalla oli paikoin hiekkaisista.

Kovesjärven talon pohjoispuoliselta alueelta ei havaittu mitään arkeologisesti mielenkiintoista. Peltojen laidoilla on muutamia kiviä, jotka on lykitty paikoilleen aivan ilmeisesti pellostä.

Kolmas alueen inventoiduista kohdista (toiseksi eteläisin) ei maaperänsä puolesta osoittanut potentiaalisesti esihistorian löytymisen kannalta. Alue on kosteaa, loivapiirteistä ja paikoin hyvinkin kivikkoista.

Alueen eteläisin inventoitu kohta Rajalan talon länsipuolella on maaperältään kivistä moreenia. Alueelta havaittiin useita pellonraivausröykkiöksi tulkittuja kivikasoja. Vanhoilla kartoilla paikka on ollut pirstalemaista peltoa. Raivausröykkiöalue on muu kulttuuriperintökohde Rajala (raportin kohde 3).

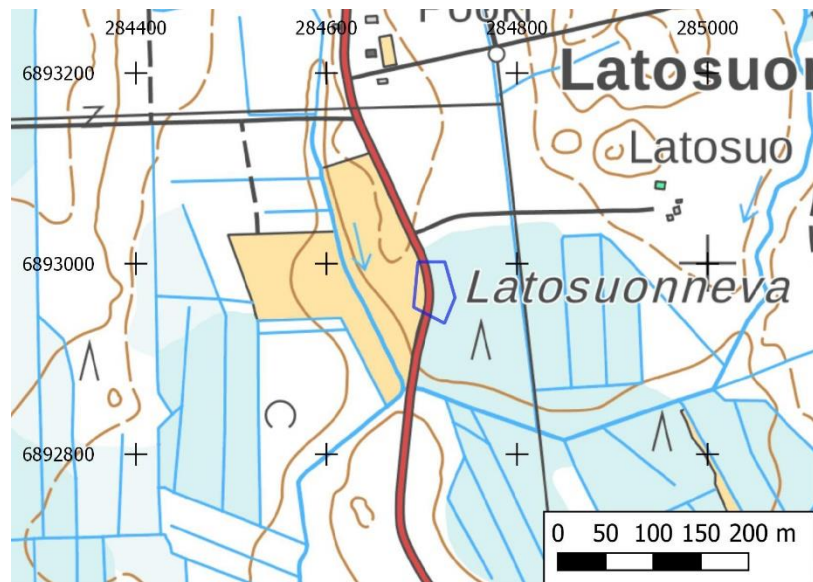


Vasen: pohjoisin alueen 7 inventoitu kohta. Länteen. Oikea: Kovesjärven torpan aluetta. Luoteeseen.



Toiseksi eteläisin alueen 7 inventoiduista kohdista. Luoteeseen.

Lausunnon alue 9



Inventoitavaksi edellytetty alue on rajattu sinisellä viivalla.

Esitietojen perusteella alueella saattoi olla kahden kylän (Vuorijärvi ja Majajärvi) välisiä rajapisteitä. Alueelta löydetyt rajapisteet oli merkitty ainoastaan punaisilla muovikepin pätkillä.



Alueelta löydetyt rajamerkit sijaitsevat nykyisillä kiinteistörajoilla. Länteen.

Ote vuoden 1892 pitäjänskartasta. Inventoitu alue sijoittuu vihreään ympyrän kohdalle, kahden kylän väliselle rajalle.



Kiinteät muinaisjännökset (uusi kohde*)

1 Kuuhimo*

Nimi:	Kuuhimo
Kunta:	Parkano
Laji:	kiinteä muinaisjännös
Mj.rekisteritunnus:	uusi kohde
Ajoitus:	historiallinen
Muinaisj.tyyppi:	työ- ja valmistuspaikat, tervahaudat
Lukumäärä:	1
N	6887401
E	287910
Z/m.mpy	152 ± 2,5
Koord.selite	tervahaudan keskikohta
Aiemmat tutkimukset:	-



Muinaisjännösalue on merkitty punaisella vinorasterilla.

Havainnot 2020:

Kuuhimojärven länsipuolella, Kuuhimon talolle vievän Kuuhimontien mutkan kaakkoispuolella sijaitsee peruskartallekin merkitty tervahauta. Tervahauta on aivan tien vieressä, mutta sen havaitsemista hankaloitti tiheä kasvillisuus.

Paikalla on halkaisijaltaan noin 15 m kokoinen laakea tervahauta. Hautaa kiertävän vallin osuutta sen halkaisijasta on noin 3-4 m. Haudan korkeus maanpinnasta (haudan ulkopuolelta katsoen) on noin 1,1-1,4 m. Tervahaudan keskikohdan syvyys vallin päältä katsottuna on noin 70-90 cm. Halssiaukko aukeaa kohti länttä ja on leveydeltään hieman alle kaksi metriä. Halssiaukon alaosa on kaivettu muutamia kymmeniä senttejä maanpinnan alapuolelle.



Kuvassa tervahaudan laakea keskiosa. Luoteeseen.

2 Kuusisto*

Nimi:	Kuusisto
Kunta:	Parkano
Laji:	kiinteä muinaisjäännös
Mj.rekisteritunnus:	uusi kohde
Ajoitus:	historiallinen
Muinaisj.tyyppi:	työ- ja valmistuspaikat, tervahaudat
Lukumäärä:	1
N	6884271
E	288925
Z/m.mpy	146 ± 2,5
Koord.selite	tervahaudan keskikohta
Aiemmat tutkimukset:	-



Tervahaudan itään aukeava halssiaukko. Kuvattu kohti tervahautaa länteen.



Muinaisjäännösalue on merkitty punaisella vinorasterilla.

Havainnot 2020: Vuorijärven länsipuolella Vuorijoella, noin 80 m Karviantiestä (274) etelään, sijaitsee halkaisijaltaan noin 13 m laakea tervahauta. Paikalla kasvaa nuorehkoa sekametsää. Tervahaudan vallit ovat noin 3-4 m levyiset. Tervahauta on lännen puoleiselta reunaltaan matala (alle 40 cm). Idän puoleisella sivustalla tervahaudan korkeus sen ulkopuolelta katsottuna on hieman alle metri. Haudan syvyys vallin laelta katsottuna on noin 60-80 cm.

Tervahauta sijoittuu itään laskevan terassin reunalla ja sen halssiaukko aukeaa kohti itää. Halssiaukon syvyys tervahaudan reunalla on noin 1,7 m (tervahaudan vallin laelle) ja leveys pohjalta noin 70 cm. Aukko on kaivettu tai se on kulunut loivapiirteiseksi siten, että maanpinnan tasalla sen leveys on liki kaksi metriä.

Muu kulttuuriperintökohde

3 Rajala*

Nimi:	Rajala
Kunta:	Parkano
Laji:	muu kulttuuriperintökohde
Mj.rekisteritunnus:	uusi kohde
Ajoitus:	historiallinen
Muinaisj.tyyppi:	kivirakenteet, röykkiöt, raivausröykkiöt, kiviaidat
Lukumäärä:	17
N	6888016
E	283295
Z/m.mpy	151-155
Koord.selite	keskimmäisen röykkiön GPS-mittaus
Aiemmat tutkimukset:	-



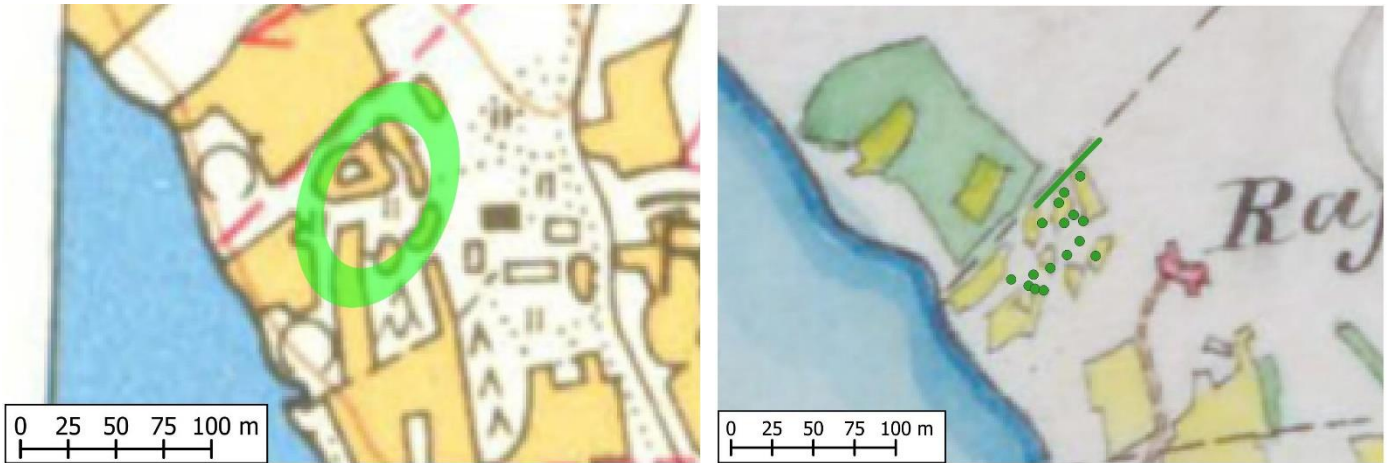
Muu kulttuuriperintökohde on rajattu vihreällä vinorasterilla, pisteet alueen sisällä ovat paikalta havaittuja röykkiöitä, vihreä viiva on kiviaita.

Havainnot 2020:

Kovesjärven länsirannalta, Rajaltan talon ja kesämökin väliseltä avarapohjaiselta lehtipuuvaltaiselta metsämaalta todettiin 16 erikokoista kiviröykkiötä sekä noin 50 m pituinen kiviaita. Havaitut röykkiöt ovat vaihtelevan kokoisia; pienimmän koko oli hieman alle 1 x 1 m (korkeus 40 cm) ja suurimman noin 6 x 4 m (korkeus noin 80 cm). Osa röykkiöistä oli pyöreähköjä ja osa ennemminkin pitkulaisia. Alueen pohjoislaidan kiviaita on 1,5-2 m leveä ja 60-90 cm korkea.

Vuoden 1959 peruskartalla paikalle on merkitty pirstaleinen pelto, samoin kuin 1800-luvun pitäjänkartoilla. Pitäjänkartoilla paikka on Vuorijärven kylän Rajalan torpan maita. Parkanon ja Kihniön kirjan mukaan ennen isoajakoa (1777-1801) kylään oli perustettu seitsemän torppaa ja Rajalan torppa ei ollut yksi niistä.

Nähdyn perusteella röykkiöt ja kiviaita ovat pienimuotoisen peltoviljelyn rai-vauksen yhteydessä syntyneitä. Vanhojen karttojen ja lähdetietojen perusteella ne ovat todennäköisesti syntyneet 1800-luvun alkupuoliskolla. Kohde tulkitaan sen suhteellisen nuoren iän perusteella muuksi kulttuuriperintökoh-teeksi.



Vasen: ote vuoden 1959 peruskartasta. Havaitut röykkiöt ja kiviäita sijoittuvat vihreän ovaalin kohdalle. Oikea: ote vuoden 1892 pitäjänkartasta (vastaa vuoden 1847 pitäjänkarttaa). Paikalta havaitut röykkiöt ja kiviäita on merkitty tumman vihreillä pisteillä ja viivalla.



Vasen: alueen pohjoisosan kiviäita. Lounaaseen. Oikea: mökkitien pohjoispuolen röykkiötä. Länsilounaaseen.

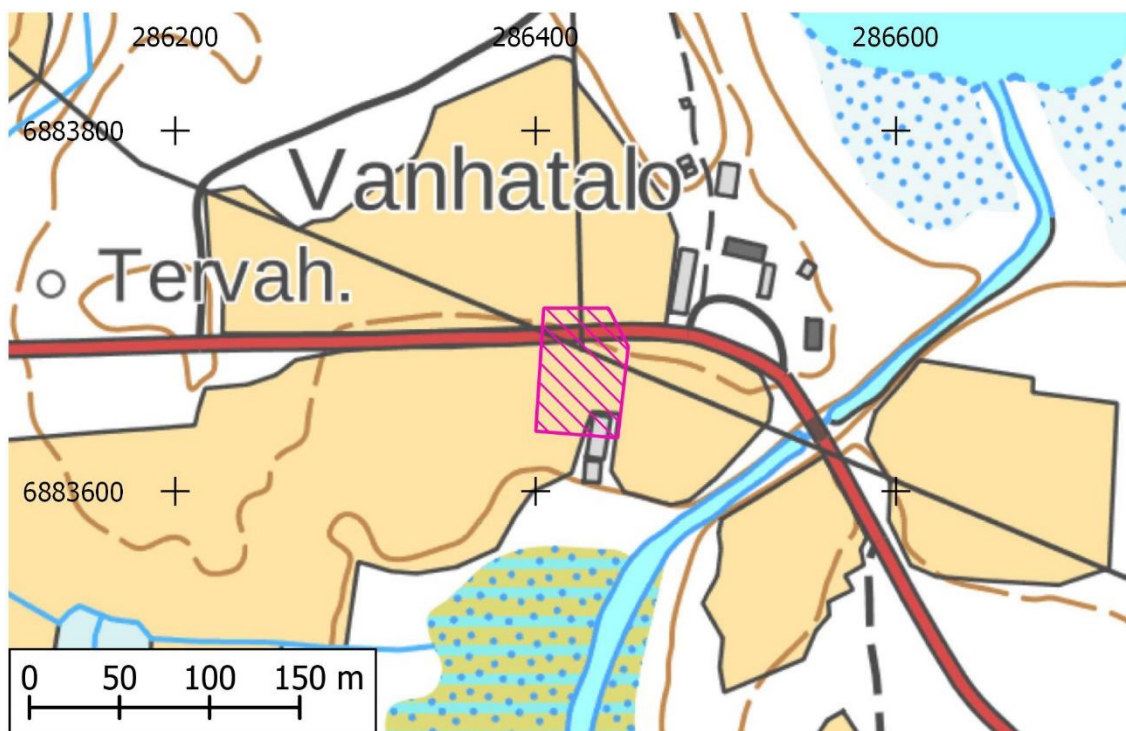


Alueen lounaisosan laaja röykkiö. Länteen.

Mahdollinen muinaisjäännös

4 Vuorijärvi*

Nimi:	Vuorijärvi
Kunta:	Parkano
Laji:	mahdollinen muinaisjäännös
Mj.rekisteritunnus:	uusi kohde
Ajoitus:	historiallinen
Muinaisj.tyyppi:	asuinpaikat, talonpaikka
Lukumäärä:	1
N	6883667
E	286429
Z/m.mpy	145-147,5 ± 2
Koord.selite	alueen keskipiste
Aiemmat tutkimukset:	-



Mahdollisen muinaisjäännöksen aluerajaus on merkitty vaalean punaisella vinorasterilla.

Havainnot 2020: Vuorijärvi mainitaan kylänä 1630 verokirjoissa, jolloin sen ainoa talo on ollut Vanhatalo. Nykyisin Vanhatalo -niminen talo sijaitsee Vuorijärven eteläpäässä, Hanhijärvestä Vuorijärveen laskevan joen länsirannalla.

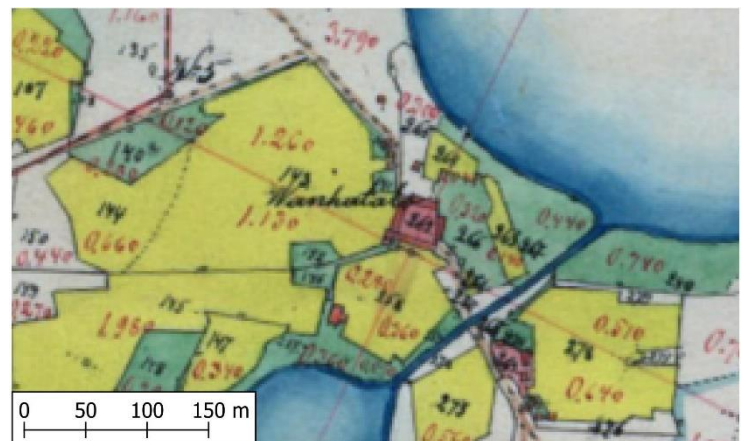
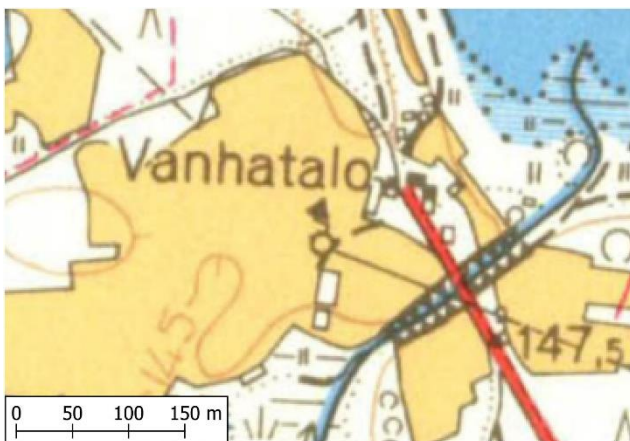
Talon sijainti on ollut nykyisellään peruskartan 1959 laatimisen aikaan, kuten myös 1908 tiluskartan laatimisen aikaan. Tiluskartalla on mielenkiinnon herättävä viljelemätön kohta noin 100 m lounaaseen nykyisestä talosta; kohta sijoittuu keskelle nykyistä tietä.

1800-luvun pitäjänkarttojen perusteella (1847 ja 1892) talon paikkaa on vaikea, ellei mahdotonta, asemoida 50 m tarkkuutta paremmin. Eri-ikäisten karttojen peltokuvioita vertailemalla vaikuttaisi kuitenkin siltä, että pitäjänkarttojen laatimisen aikaan talo on sijainnut samalla paikalla kuin tiluskartan 1908 viljelemätön saareke nykyisen tien kohdalla.

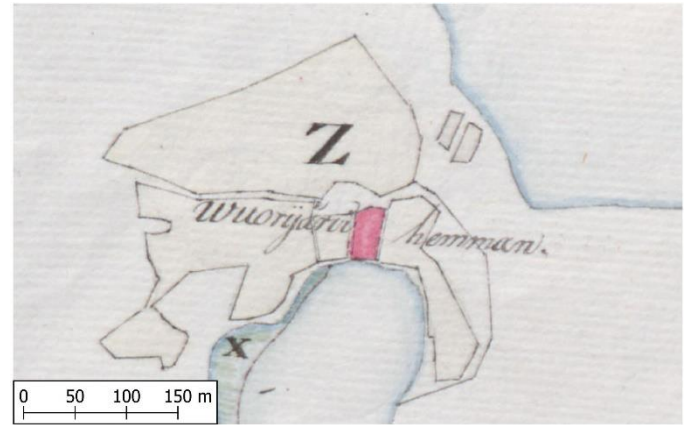
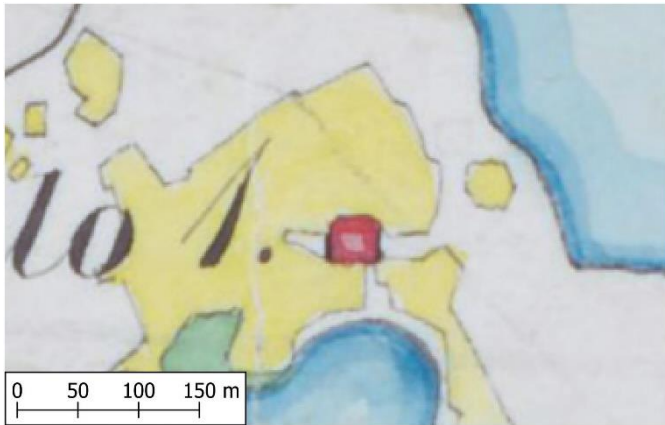
Vuoden 1841 tilusvaihtoa käsittelevään karttaan talonpaikka (Wuorijärvi hemman) on merkitty hieman laajempaan kuin pitäjänkartoilla. Tällä kartalla talo sijoittuu nykyisen tien kohdalle, tien eteläpuoleiseen peltoon sekä ladon/talouksrakennuksen kohdalle.

Vanhoilta kartoilta paikannettu talon paikka sijoittuu siis nykyisen tien kohdalle, peltoon sekä ladon/talouksrakennuksen kohdalle. Maastotarkastuksen aikaan pelto oli kyntämättä, eikä peltomultaa laonheen heinän seasta erotunut lainkaan, mistä syystä pintapoimintamahdollisuudet olivat surkeat. Paikalle tehtiin 13 koekuoppaa, joista viisi sijoittui tien pohjoispuolelle. Lisäksi tehtiin kymmenkunta kairausta. Näiden perusteella pellon muokkauskerroksen paksuus paikalla on 15-30 cm, minkä alla maalajina on hiekka. Muokkauskerroksesta tavattiin satunnaisia hiilen paloja sekä kaksi pientä tiilen murua.

Vanhasta talonpaikasta ei siis saatu konkreettisia todisteita, mutta useiden vanhojen karttojen perusteella Wuorijärven talo on sijainnut kyseisellä paikalla. Kohde katsotaan tässä yhteydessä mahdolliseksi muinaisjännökseksi, jonka aluerajaus perustuu tiluskartoilta (1908 ja 1841) sekä pitäjänkartoilta (1892 ja 1847) paikannettuun tonttimaahan.



Vasen: ote peruskartasta 1959. Oikea: ote tiluskartasta 1908.



Vasen: ote pitäjänkartasta 1892. Oikea: ote filuskartasta 1841



Vanhoilta kartoilta paikannettu talotontti sijoittuu pääosin nykyiseen peltoon, kuvassa vasemmalla näkyvän ladon ja auton väliselle alueelle. Luoteeseen.



Tulokset

Inventoiduilta alueilta ei tunnettu entuudestaan muinaisjäänköhteitä. Inventoinnin aikana tavattiin kaksi historiallisen ajan tervahautaa (kiinteitä muinaisjäänköksiä, raportin kohteet 1 ja 2), historiallisen ajan raivausröykkiöalue (muu kulttuuriperintökohde, raportin kohde 3) sekä historiallisen ajan yksinäistalon paikka (mahdollinen muinaisjäänkö, raportin kohde 4).

Teemu Tiainen
FM, arkeologi

Lahdessa 3.5.2020

Kulttuuriympäristöpalvelut Heiskanen & Luoto Oy

Lähteet

Jokipii, Mauno 1971. Parkanon ja Kihniön synty, Seudun kehitys Ruotsin vallan aikana. Parkanon ja Kihniön kirja. Jyväskylä 1971.

Suni, Maarit 1974. Kihniön, Kurun ja Parkanon pikainventointi.

Vanhat kartat

Kartta Wanhatalon perintötilan N1 kaikista tiluksista. Wilho Stenroos 1908. Kansallisarkisto.

Kartta Wanhatalon ja valtionmaiden tilusvaihdosta. G. Mohell 1841. Kansallisarkisto.

Vanhat peruskartat 2211 06 ja 2211 09 (1959, 1984 ja 1990). Maanmittaushallitus.

Parkanon pitäjänkartat 1847 ja 1892. Karttalehdet 2211 06 ja 2211 09. Kansallisarkisto.