

SASTAMALA

Mouhijärven terveysaseman ympäristön asemakaava-alueen arkeologinen inventointi 2020



**Timo Sepänmaa
Janne Soisalo**



Tilaja: Sastamalan kaupunki

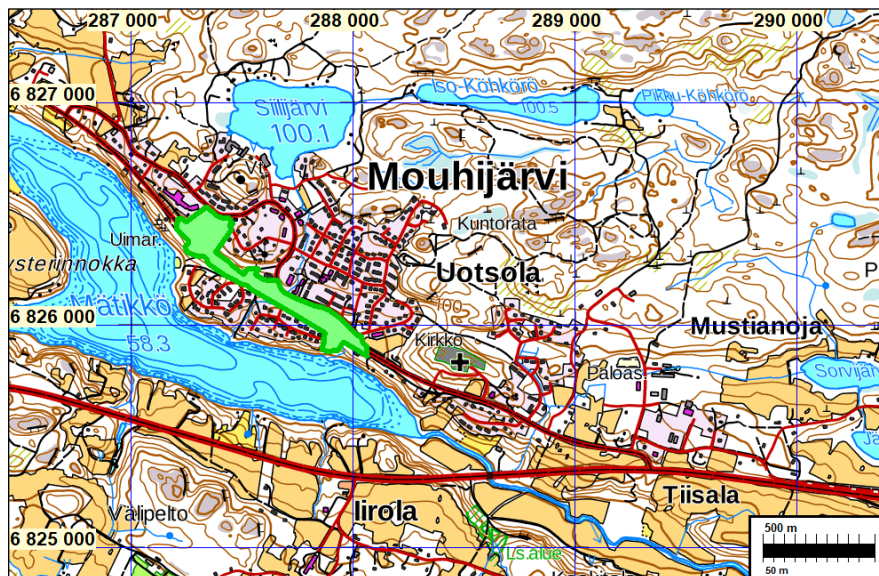
Sisältö

Perustiedot	2
Yleiskartat	3
Vanhoja karttoja	4
Inventointi	5
Historiallisen ajan asutus	6
Myllynpaikka kaava-alueen eteläpuolella	6
Rakennuksen pohja	8
Tulos	9
Lähteet	9
Muinaisjännös	10
1 SASTAMALA MOUHIJÄRVI RANTAKOTO	10

Kansikuva: Mouhijärven terveyskeskuksen aluetta, joka on täysin rakennettua. Kuvattu länteen.

Perustiedot

- Alue:* Kaava-alue Sastamalassa, Mouhijärven taajamassa, terveysaseman alueella ja Mouhijärventien tuntumassa.
- Tarkoitus:* Selvittää sijaitseeko kaava-alueella muinaisjännöksiä tai muita arkeologisia, suojeltavaksi arvioitavia jännöksiä.
- Maastotyö:* 27.-30.4. 2020
- Kustantaja:* Sastamalan kaupunki
- Aiemmat tutkimukset:* Jussila et al. 2015, inventointi; Jussila et al. 2009, inventointi.
- Tekijät:* Maastotyö: Timo Sepänmaa ja Janne Soisalo. Raportti: Timo Sepänmaa, Janne Soisalo ja Juuso Koskinen. Arkistotyö ja osin raportti T. Jussila.
- Tulokset:* Vanhan kylärajan tuntumasta löydettiin kolme vanhaa rajamerkkiä, joista yksi luokiteltiin muinaisjännökseksi. Kaava-alueen ulkopuolella todettiin vanha myllynpaikka. Rajamerkin lisäksi alueella ei ole muita muinaisjännöksiä.



Tutkimusalueen sijainti vihreällä

Muita tietoja: Koordinaatit ja kartat ovat ETRS-TM35FIN ja N2000 järjestelmissä. Kartat ovat Maanmittauslaitoksen maastotietokannasta 5/2020, ellei toisin mainittu. Muinaisjännösrekisteri on tarkastettu 4/2020. Valokuvia ei ole talletettu mihinkään viralliseen arkistoon, eikä niillä ole mitään kokoelmatunnusta. Valokuvat ovat digitaalisia, ja ne ovat tallessa Mikrolitti Oy:n serverillä. Kuvaaja: T. Sepänmaa & J. Soisalo.

Yleiskartat

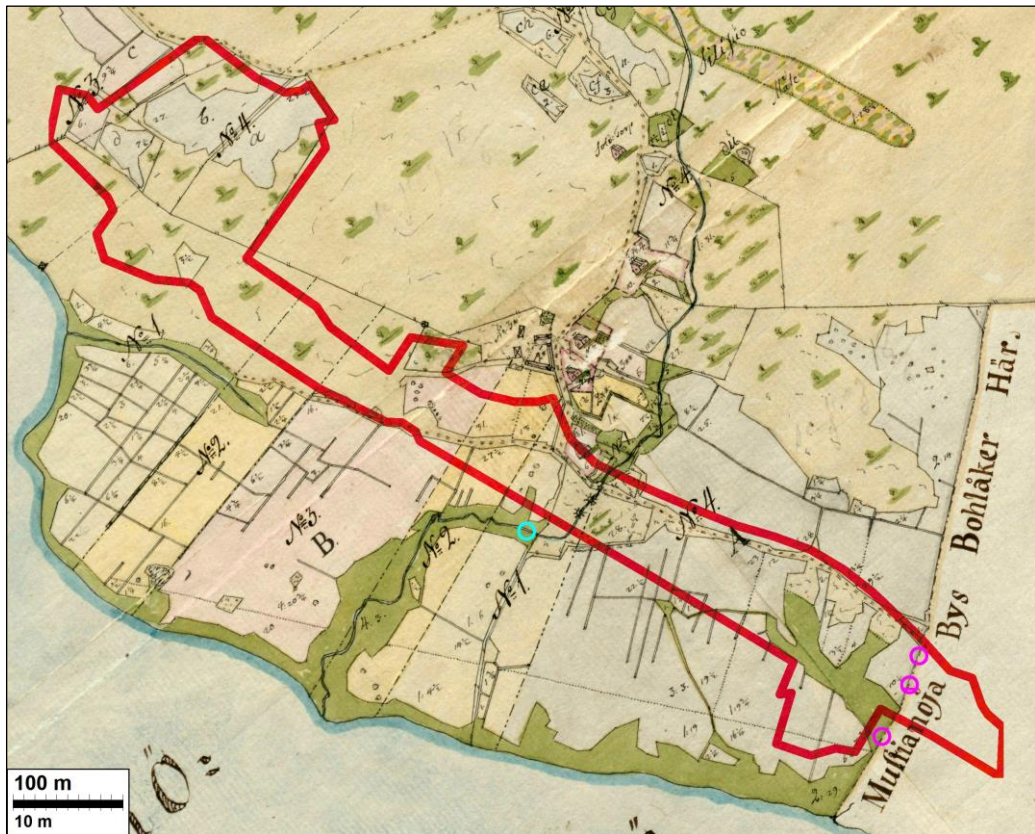


Kaava-alueen raja vihreällä, kaakossa vanha kyläraja sinisellä viivalla ja sillä havaitut rajamerkit sinipunaisin ympyröin. Eteläisin niistä katsottiin muinaisjäännökseksi

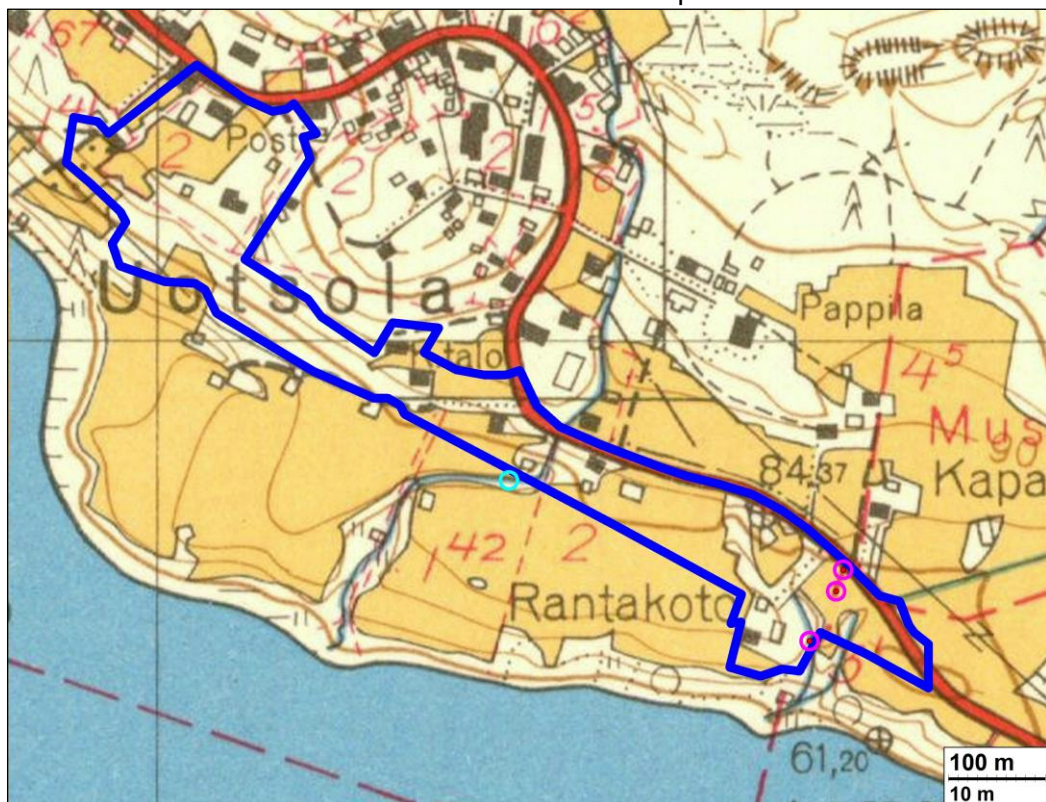


Kaava-alueen raja sinipunaisella ja inventoinnissa havaitut rajamerkit vihreillä pisteillä. Rajamerkit ovat raportin kohde 1. Eteläisin niistä katsottiin muinaisjäännökseksi.

Vanhoja karttoja



Ote v. 1781 Uotsolan isojakokartasta. Siihen on piirretty päälle tutkimusalueen raja punaisella. Vanha kartta on "venynyt ja vanunut" sekä hieman kiertynyt, joten päälle piirretty alueraja on siinä parinkymmenen metrin tarkkuudella itäosassa ja hieman tarkemmin lännempänä. Havaitut rajamerkit on piirretty siihen päälle sinipunaisiin ympyröin ja myllyn jääne sinisellä ympyrällä. Samoin alla olevalle otteelle v. 1961 peruskartasta



Inventointi

Sastamalan Mouhijärvellä on meneillään terveysaseman ympäristön kaavahanke. Pirkanmaan maakuntamuseo antoi hankkeesta lausunnon 14.11.2019 (639/2019), jossa edellytettiin kaava-alueella tehtäväksi arkeologinen tarkkuusinventointi. Sastamalan kaupunki tilasi kyseisen inventoinnin Mikroliitti Oy:ltä. Timo Sepänmaa ja Janne Soisalo tekivät inventoinnin maastotyön 27 - 30.4.2020 välisenä aikana, tutkimuksen kannalta hyvissä olosuhteissa.

Kaava-alue sijaitsee Mouhijärven kirkonkylän taajaman eteläosassa. Se alkaa itäkaakossa Mouhijärventien ja Uotsolantien risteyksen alueelta ja päättyy länsiluoteessa terveyskeskuksen alueelle. Kaava-alue on itäkaakko-länsiluode -suunnassa noin 1 km pitkä ja vastakkaisessa suunnassa noin 70–240 m leveä. Sen pinta-ala on noin 9,9 ha. Alue on pääosin rakennettua. Siellä on tiealueita pientareineen ja luiskineen, pientaloasutusta sekä luoteisosaltaan terveyskeskukseen liittyvää, täysin rakennettua aluetta, joiden lomassa on vain pieniä nykyaikaiselta rakentamiselta säästyneitä alueita.

Mouhijärvellä on tehty historiallisen ajan muinaisjäännösten inventointi v. 2013, jolloin paikannettiin ja tarkastettiin kaava-alueen pohjoispuolella sijaitsevan Uotsolan vanhan kylätontin alue. Alueella on käyty myös v. 2015 Mouhijärven vanhojen myllynpaikkojen inventointi v. 2015.

Kaava-alue sijaitsee noin 65–95 m korkeustasoilla eli myöhäismesoliittisen kivikauden merenrannan korkeudella. Lähiseudulta tunnetaan melko paljon kivikautisia asuinpaikkoja näiltä korkeuksilta. Tämänhetkisen arkeologisen tiedon perusteella kiinteä rautakautinen asutus (vuoteen n. 1100 jKr. mennessä) ei ole ulottunut Mouhijärvelle. Kuitenkin keskiajan kuluessa (1200 -1550 jKr.) kyläasutus viljelyksineen näyttää historiallisten tietojen mukaan asettuneen Mouhijärven seudulle. Alue kuuluu pääosin Uotsolan kylään, kaakkoispää pappilan maihin jossa myös Mustianojan kylän enklaavi.

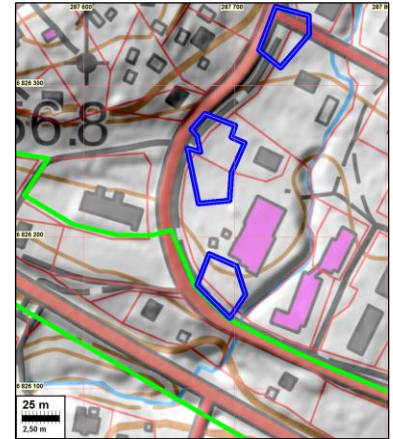
Ennen maastotöitä tarkasteltiin kaava-alueen ilmalaserkeilaukseen perustuvaa maastomallia. Maastomallista etsittiin vanhojen rakenteiden jäännöksiä tai muinaisrantoja muistuttavia muotoja, jotka voisivat olla arkeologisesti mielenkiintoisia. Sellaisia ei löytynyt. Alueen vanhat kartat on tarkastettu pääosin aiemmissa inventoinneissa ja niistä on siis jo aiemmin paikannettu vanhat tonttimaat ja myllyt. Vanhoja karttoja tarkasteltiin nyt myös uudestaan maastossa tehtyjen havaintojen osalta.

Vuoden 1781 karttaan on merkitty kaksi vesimylyä, Siilijärvestä Mätikköjärveen laskevaan puron varrelle, kohtiin, jotka sijaitsevat kaava-alueen keskikohdalla. Kohdat on tarkastettu maastossa vuosien 2009-2015 inventoinnissa (Jussila, Poutiainen, Rostedt & Tiainen 2015), jolloin todettiin, ettei niistä ole jäänyt arkeologisia jäännöksiä.

Kaava-alueen maaperä oli pääasiassa hietaa ja hiesua, osin soransekaista. Kaava-alueet ovat ennestään jo pääosin rakennettuja, mutta paikoittain maastossa on käytöstä poistuneita pelto-alueita, ja muita nykyaikaiselta rakentamiselta säästyneitä alueita. Niitä tutkittiin silmämääräisesti ja koekuoppia kaivaen. Alueen kaakkoisosassa on kulkenut kylän raja, johon liittyviä rajamerkkejä löydettiin maastosta (kohde 1). Kaava-alueen kaakkoispuoliskolta löydettiin rakennuksen jäännöksiä, jotka ovat kuitenkin maastohavaintojen ja vanhojen karttojen perusteella 1900-luvun rakennuksesta. Kaava-alueen keskikohdalta, hieman kaava-alueen lounaispuolella havaittiin myllynjäännöksiä.

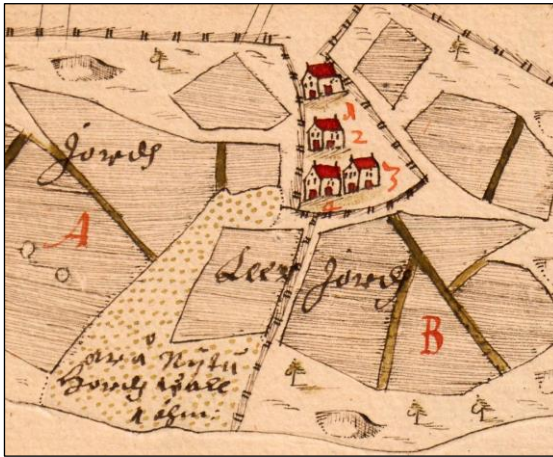
Historiallisen ajan asutus

Uotsolan vanhat, 1600-1700 lukujen tonttimaat sijoittuvat alueen keskiosaan pohjoispuolelle. Tonttimaiden sijainti on sama 1644 maakirjakartalla ja v. 1781 isojakokartalla. Tonttit ja talot eivät ole voineet olla v. 2009 (ja nyt tarkistettu) paikannettua etelämpänä kuin korkeintaan muutaman metrin ulottuen nykyisen Uotsolantien alle, koska Uotsolantien eteläpuolella alkaa etelään, purolaaksoon laskeva niin jyrkkä rinne, että siihen taloja ja tonttimaita ei ole ulotettu. Voidaan siis todeta, että Uotsolan vanhat tonttimaat eivät ole kaava-alueelle ulottuneet. Uotsolantien eteläpuolelle on rakennuksia tehty vasta 1900 luvulla (siis muita kuin puro-uomassa olleita myllyjä).



Uotsolan 1781 tonttimaat sinisellä

Ote 1644 maakirjakartasta ja v. 1781 isojakokartasta, johon tutkimusalueen raja piirretty punaisella

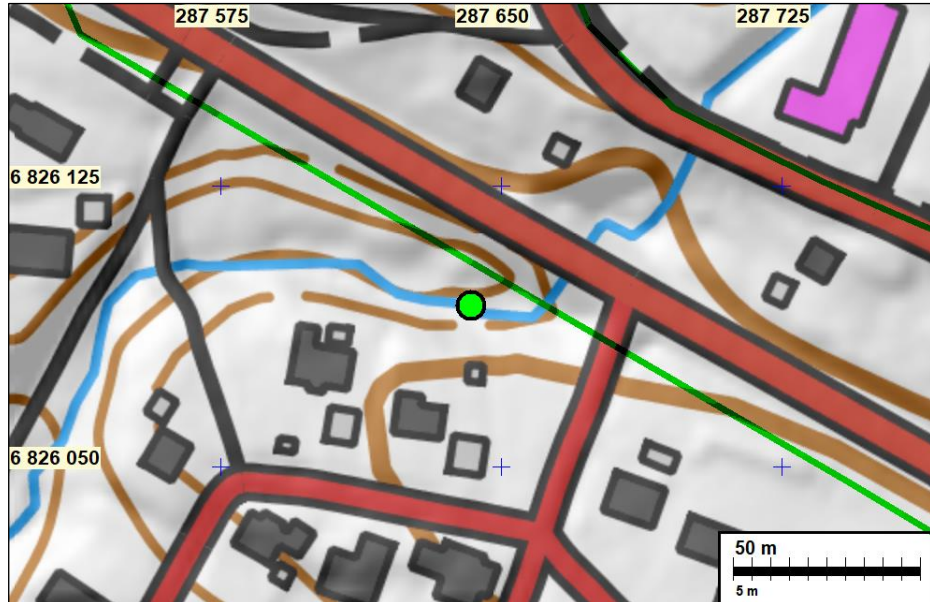


Myllynpaikka kaava-alueen eteläpuolella

Kaava-alueen inventoinnissa havaittiin vanhan myllyn patorakennelmia heti kaava-alueen rajan ulkopuolelta (N 6826093 E 287642). Myllyn rauniot sijaitsevat Siilinjärvestä Mätikköön laskevan puron varrella, välittömästi Mouhijärventien eteläpuolella. Oletettavasti myllypadon jäännökset sijaitsevat noin 10-15 metriä etelään Mouhijärventien jyrkästä penkasta, eli kaava-alueen rajasta. Kohdassa on aikaisemmin kasvanut erittäin tiheää pajukkoa, joka on nyt hiljattain raivattu. Paikalla on noin 30 metriä leveä ja pohjoisreunaltaan tienpenkkaan rajautuva purolaakso, joka vaikuttaa säästyneen myöhemmältä maankäytöltä ja rakentamiselta. Pato on tehty sen poikki.

Mahdollinen myllypato on tehty kivistä ja on varsin hyvin säilyttänyt, oletettavasti alkuperäisen muotonsa. Sen pituus on noin 10 metriä ja leveys reilun metrin. Näkyvät osat ovat alle metrin korkuiset, monin paikoin paljon matalammat. Padon keskelle on tehty ilmeisesti myöhemmin puroa varten reikä, josta vesi juoksee alaspäin. Purolaaksossa padon yläpuolella näyttäisi olevan vanha patoallas, joka on nykyään täyttynyt veden mukanaan tuomasta maa-aineksestä. Jäännöksiä on vaikea arvioida. vanhoissa kartoissa ei ole tälle uoman osuudelle merkitty mitään, ennen kuin v. 1913 jakokunnan kartalle muutama pieni rakennus uoman pohjoisrannalle. On siis mahdollista, että jäännökset ovat suhteellisen nuoria, jopa nykyaikaisia, 1900-luvulta tai 1800-luvun lopulta.

Tästä itään, missä uoma kääntyy pohjoiseen, kaava-alueen puolella, Uotsolantien ja Mouhijärventien välissä, maasto on jyrkkää, ja tällä kohdin on pieni koski, jossa ei kuitenkaan havaittu nyt eikä v. 2015 mitään mahdolliseen aikaisempaan myllytoimintaan liittyviä rakenteita tai merkkejä, vaikka kyseiselle alueelle on v. 1781 kartalle merkitty myllyjä. Ne ovat kuitenkin perusteellisesti hävinneet, oletettavasti silloin kun Mouhijärventie on rakennettu



Myllynjäänösten sijainti vihreällä pisteellä. Tutkimusalueen eteläraja vihreällä. 1781 kartalle on merkitty kaksi myllyä nyt havaitun myllynpaikan koillispuolelle, sinne missä uoma on kääntynyt pohjoiseen. Siellä ei ole enää mitään merkkejä vanhoista myllyistä. V. 1781 kartalle ei myllyjä ole tälle itä-länsisuuntaiselle uoman osuudelle merkitty. Rakenteiden jäänösten ikä on tuntematon.



Vasemmalla ylhäällä: mahdollisen myllyn jäänökset kuvan keskikohdan tienoilla. Kuvattu lounaaseen.

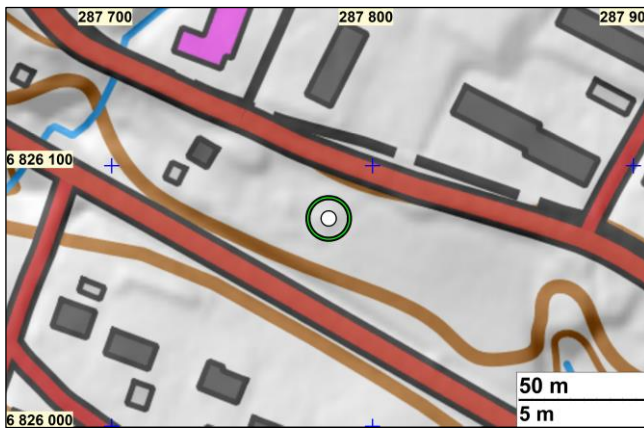
Oikealla ylhäällä: Kuvattu kaakkoon.

Rakennuksen pohja

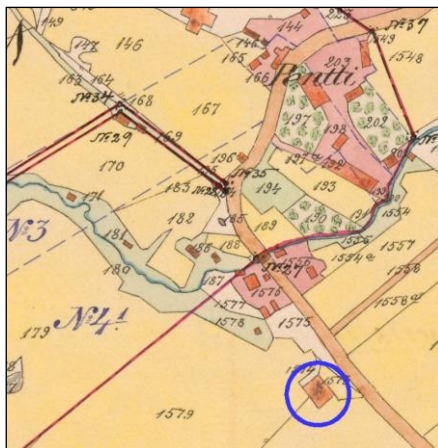
Kohdassa N 6826074 E 287768, Uotsolantien ja Mouhijärventien välissä, purouomasta n. 100 m länteen, havaittiin vanhassa peltosaarekkeessa parinkymmenen metrin säteellä rakennusten perustuskiiviä (lohkottuja, osassa porausjälkiä). Vanhojen karttojen perusteella alueella ei ole ollut muuta kuin peltoa ennen v. 1913. Isojakokartassa 1781, pitäjänkartassa 1840-luvulta ja v. 1910 mitatussa senaatinkartassa alue on tyhjä. V, 1913 Uotsolan jakokunnan kartassa täsmälleen kyseiselle kohdalle on merkitty rakennus – kartasta ei käy ilmi onko kyseessä asuin- vaiko ulkorakennus – ympäröivä alue on kuvattu ”pientareeksi”. Vuoden 1961 peruskartalla paikalla on vain neliömäinen saareke pellon keskellä. Paikalla on siis ollut rakennus 1900-luvun alkupuoliskolla. Kyseessä on siis 1900-luvun, puretun rakennuksen kiviperustusten, hujan hajan jätetyistä jäänteistä.



Rakennusjäännös koilliseen (vas.) ja lounaiseen (oik.) kuvattuna.



Jäännösten paikka maastokartalla ja oikealla v. 1961 peruskartalla
Alla v. 1913 kartalla ja v. 1910 senaatinkartalla.



Tulos

Kaavan alueella havaittiin kolme vanhaan Uotsolan kylän ja Pappilan sekä Mustianojan kylän rajoihin liittyvää rajamerkkiä, jotka luokiteltiin muinaisjäänöksiksi, vaikkakin pari niistä saattaa olla statukseltaan vain tai myös tilusrajamerkkejä ja siten niiden muinaisjäänösstatusta voidaan harkita. Alueen ulkopuolella havaittiin myllyn jäännöksiä, joita ei voitu ajoittaa. Vanhin historiallisen ajan asutus on sijainnut alueen ulkopuolella. Rajamerkkejä lukuun ottamatta alueella ei ole muinaisjäänöksiä eikä muita arkeologisia, suojeltavaksi arvioitavia jäännöksiä.

25.5.2020

Timo Sepänmaa, Janne Soisalo
Juuso Koskinen, Timo Jussila

Lähteet

- Hall, D. 1781. Charta öfwer Uotsola Bys Ägor uti Mouhijerwj Sokn, Satakunda Härads Nedredel Björneborgs och Åbo Höfdingedöme.
- Jussila, T., Poutiainen, H. & Rostedt, T. 2009. Mouhijärven muinaisjäänösinventointi 2009– Osa 1 Esihistoria ja hist.ajan kylätontit. Tutkimusraportti, Mikroliitti Oy.
- Jussila, T., Poutiainen, H., Rostedt, T & Tiainen, T. 2015. Sastamala Mouhijärvi 1700-luvun lopun myllynpaikkojen muinaisjäänösinventointi 2009–2015. Tutkimusraportti, Mikroliitti Oy.
- Mouhijärvi, pitäjänkartta 1840-luku. Maanmittauslaitos.
- Peruskartta, 2121 09. 1961. Maanmittauslaitos.
- Senaatinkartta Rivit XIX.XX Lehdet 20.22, v. 1910 mittaus. Maanmittauslaitos.
- Uotsolan maakirjakartta 1644. Kansallisarkisto A1 – 385.
- Uudistuskartta Uotsolan jakokunnan kaikista tiluksista Mouhijärven pitäjässä, Tyrvään kihlakuntaa, Turun ja Porin lääniä. Toimitus No 938, 1913.

Muinaisjäännös

1 SASTAMALA MOUHIJÄRVI RANTAKOTO

Mj-tunnus: Uusi kohde
 Laji: Kiinteä muinaisjäännös
 Ajoitus: Historiallinen aika
 Tyyppi: Kivirakenteet
 Alatyypit: Rajamerkit
 Koordin: N 6825915 E 287943
 Tutkijat: Sepänmaa, Soisalo ja Jussila
 Sijainti: Paikka sijaitsee Mouhijärven kirkosta n. 540 m länteen.

Kuvaus: **Sepänmaa ja Koskinen 2020:** Kaava-alueen kaakkoisosassa havaittiin neljä rajamerkkiä vanhalla kylärajalta. Merkeistä yksi on nykyaikainen betoninen pyykki. Ne sijaitsevat vuoden 1961 peruskartan Uotsolan kylän kantatalon n:o 2, Pappilan kylän kantatalon n:o 3 ja Mustianojan kantatalon n:o 4 enklaavin rajoilla. Vuonna 1781 laaditulla kartalla maastossa havaittujen rajamerkkien alueella kulkee Uotsolan ja Mustianojan kylien raja. Yksi näistä rajamerkeistä katsottiin kylien väliseksi ja mahdollisesti vanhaksi ja hylätyksi rajamerkiksi ja siten muinaisjäännökseksi (kartoilla Rajamerkki 1), muut todettiin 1900-luvun kiinteistörajamerkeiksi.

Rajamerkki 1: Vanhan rajalinjan kohdalla (N 6825915 E 287943) on halkaisijaltaan noin 2 m kokoinen ja noin 25 cm korkuinen kasa 20–50 cm läpimittaisia kiviä. Kivikasa sijaitsee purouoman itälaidalla, kymmenkunta metriä maantien, eli Mouhijärventien lounaispuolisen penkereen alalaidasta lounaaseen. Kivet ovat suureksi osaksi peittyneet multakerroksen ja sammaleisen aluskasvillisuuden alle. Nykyisin paikalla on lehtomaista purouomaa. Kivikasa on vanhalla kylien välisellä rajalla eikä siihen näytä liittyvän mitään myöhempää rajaa.

Jäännöstä on syytä pitää kiinteänä muinaisjäännöksenä, mutta täyttä varmuutta kohteen lajista ei ole. Sijaintinsa perusteella kyseessä saattaa olla vanhan kylien välisen rajamerkin jäännökset. Toisaalta ei ole poissuljettua, että kyseessä olisi peltonraivaukseen liittyvä rökkiö. Lähistöä tutkittaessa ei kuitenkaan havaittu mitään muita peltonraivaukselta vaikuttavia kivikasoja.

Edellisestä noin 7 m koilliseen, nykyisen Mouhijärventien alapenkalla on kaatunut, betonista tehty, noin 40 cm korkuinen rajamerkki, jossa on merkintä "18" (N 6825922 E 287951). Betoninen rajamerkki ei ole muinaisjäännös, mutta on merkillepantavaa, että siinä on sama "18"-merkintä kuin raja



Rajamerkki 1, kivistä ladottu, sammalpeitteinen rajamerkki.

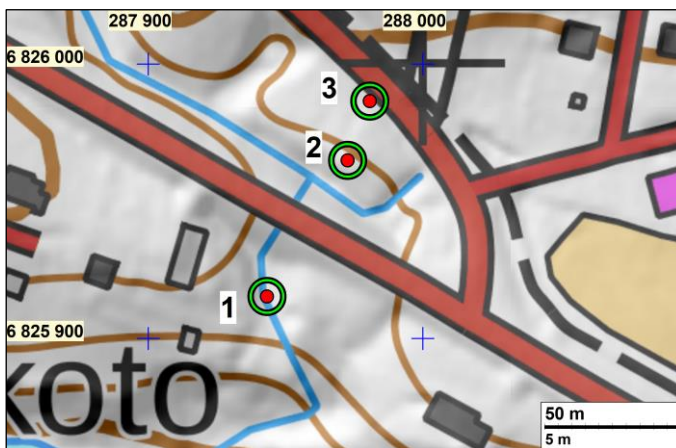
Muut rajamerkit

Edelliseen rajamerkkiin ja osittain samaan rajaan liittyen sen pohjoispuolella havaittiin kaksi rajamerkkiä jotka ovat kiinteistörajamerkkejä, vaikkakin ne sijoittuvat myös kylärajalle, ja edelleen käytössä ja mitä ilmeisimmin peräisin 1900-luvulta. Näitä emme katso suojelukohteiksi.

Rajamerkki 2 (N 6825965 E 287973): Mouhijärventien pohjoispuolella pystyssä oleva noin 50 cm korkuinen lohkokivi, joka on kylien välistä rajalinjaa osoittava linjamerkki. Kivessä on merkintä "18". Kiveen kaiverretut numerot on hiljattain maalattu punaisella. Kivi sijaitsee nurmimaalla, jossa on puita, Uotsolantien ja Mouhijärventien risteyksestä noin 70 m luoteeseen. Myös Mouhijärventien eteläpuolella (N 6825922 E 287951) on betonista tehty rajamerkki, jossa on merkintä "18".

Rajamerkki 3 (N 6825986 E 287981): Uotsolantien eteläpuolisella penkalla on noin 60 cm korkuinen lohkokivi, jossa on merkintä "19". Kivi sijaitsee Uotsolantien ja Mouhijärventien risteyksestä noin 80 m luoteeseen, nurmimaalla, jossa myös puita.

Rajamerkit 2 ja 3 liittynevät v. 1913 rajankäyntiin. ks. seur sivun kartat.

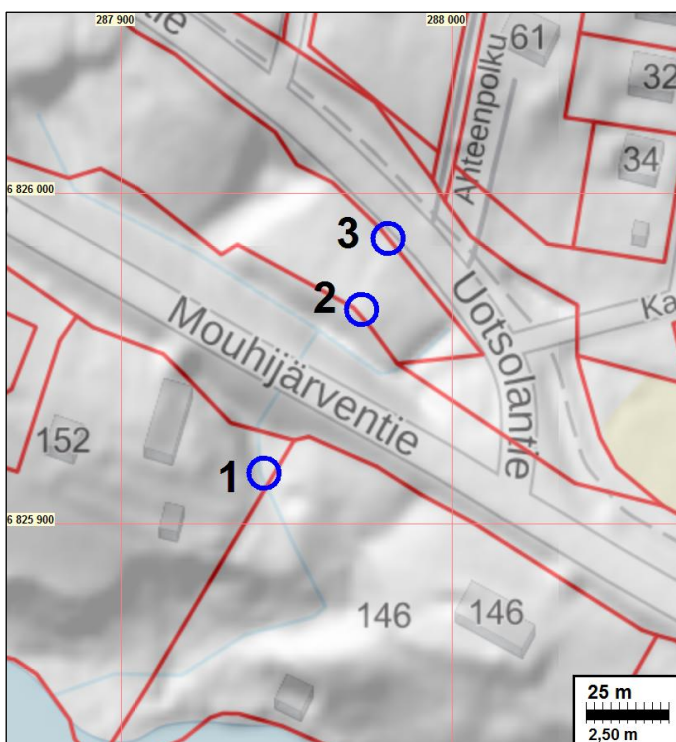


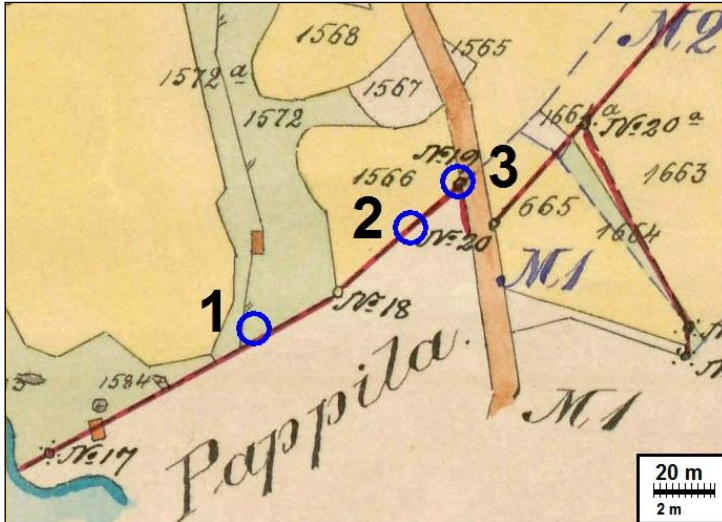
Rajamerkit 2 ja 3 ovat nykyisillä kiinteistörajoilla. Niistä nro 2 on kiinteistörajan taitekohdassa ja siten se saattaisi liittyä siihen, ennemminkin kuin vanhaan kylärajaan

Rajamerkki 3 on selvästikin v. 1913 kartan ja rajankäynnin pyykki nro 19 ja sama numero on siis myös rajamerkissä. Rajamerkki nro 2 jossa nro 18 liittyy samaan rajankäyntiin, ellei se ole nuorempi, nykyiseen kiinteistörajaan liittyvä.

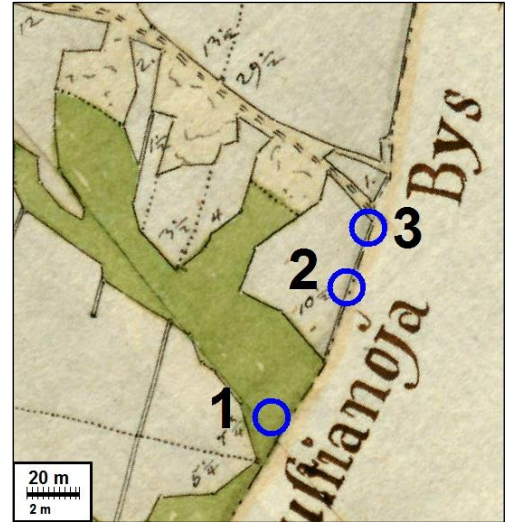
Rajamerkki kolme, joka vielä sijoittuu hieman sivuun 1913 ja nykyisestä rajasta on mitä ilmeisimmin jäännös isojaon aikaisesta tai vanhemmastakin rajamerkistä.

Kaikki rajamerkit sijoittuvat siis vanhalle kylärajalle, mutta rajamerkit 2 ja 3 selvästikin ovat perua v. 1913 rajankäynnistä. Näin ollen muinaisjäännökseksi voisi luokitella rajamerkin nro 3.





Ote v. 2013 tiluskartasta



Ote v. 1781 isojakokartasta



Rajamerkki 2 ympäristöineen.



Rajamerkki 3 ympäristöineen.