



KULTTUURIYMPÄRISTÖPALVELUT HEISKANEN & LUOTO OY



SASTAMALA

TEUKKULA

**MAAKAAPELILINJAN ARKEOLOGINEN INVENTOINTI
2019**

Laatinut: Janne Rantanen

Kulttuuriympäristöpalvelut Heiskanen & Luoto Oy

muokannut Kalle Luoto 22.5.2020

Kannen kuva: Vanhaa kylämiljöötä Rantapääntien varrella. Kuvannut: Janne Rantanen 8.11.2019.

Tiivistelmä

Kulttuuriympäristöpalvelut Heiskanen & Luoto Oy suoritti 8.11.2019 Pirkanmaan maakuntamuseon edellyttämän arkeologisen inventoinnin Pirkan Suunnittelu Oy:n suunnittelemana maakaapelilinjalla Sastamalan Teukkulan kylässä. Teukkulan kylä mainitaan historiallisissa asiakirjoissa ensi kerran 1400-luvulla, ja se on sijainnut Kokemäenjoen itärannasta kohoavalla mäellä viimeistään 1600-luvulta lähtien. Arkeologisessa inventoinnissa ei havaittu kiinteitä muinaisjäännöksiä tai muita kulttuuriperintökohteita maakaapelilinjan suunnitellulla reitillä.

Muutoksia 22.5.2020

Raporttia täydennettiin 22.5.2020 museon kommenttien perusteella. Muutokset teki Kalle Luoto. Seuraavat muutokset tehtiin:

1. Kylätontin Teukkula isojakokartan perusteella laadittu rajaus on esitetty liitteen 1 kartassa 7.
2. korjattu kirjoitusvirhe: kylätontti sijaitsee itärannalla.
3. s.9: lisätty maininta: Historiallisten karttojen perusteella kylän tonttimaan sijaitsee kaapelilinjan pohjoispuolella.
4. Liite1, kartta 2: lisätty maininta: Kartan asemointi on suuntaa antava.
5. Liite1, Kartat 4 & 5: lisätty maininta: Kartan asemointi on suuntaa antava.
6. Havainnot ja yhteenveto, maininnat:
 - muinaisjäännökseen viittaavia havaintoja ei tehty
 - muuhun kulttuuriperintökohteeseen liittyviä havaintoja ei tehty

Arkisto ja rekisteritiedot

Tutkimusraportin nimi ja valmistuspäivä: Sastamala. Teukkula. Maakaapelilinjan arkeologinen inventointi 8.11.2019. Tutkimusraportti. 19.11.2019.

Tutkimusraportin sivumäärä: Kansilehti, 10 sivua + 6 liitesivua (A4).

Tutkimuksen toteuttaja: Kulttuuriympäristöpalvelut Heiskanen & Luoto Oy.

Tutkija: Arkeologi (FM) Janne Rantanen/Kulttuuriympäristöpalvelut Heiskanen & Luoto Oy.

Tutkimuksen tilaaja: Pirkan Suunnittelu Oy.

Kaupunki: Sastamala.

Tutkimuskohde: Teukkula, historiallinen kyläontti.

Muinaisjäännöstyyppi: kohde ei ole Museoviraston muinaisjäännösrekisterissä.

Tutkimuksen laatu: Arkeologinen inventointi.

Kenttätyöaika: 8.11.2019

Kohteen ajoitus: 1400–1900-luvut.

TM35-karttalehtijako: M3342R.

Koordinaatit (ETRS-TM35FIN): p 6803741 i 273276

Tutkitun alueen pinta-ala: Noin 200 metriä maakaapelilinjaa, jolle kaivettiin kuusi koekuoppaa.

Tutkimuslupa: Ei tutkimuslupaa, koska tutkimuskohde ei ole kiinteä muinaisjäännös.

Aiemmat tutkimukset: Ei aiempia arkeologisia tutkimuksia.

Esinelöydöt: Ei esinelöytöjä.

Näytteet: Ei näytteitä.

Digitaaliset valokuvat: Raportin yhteydessä.

Negatiivit: Ei negatiiveja.

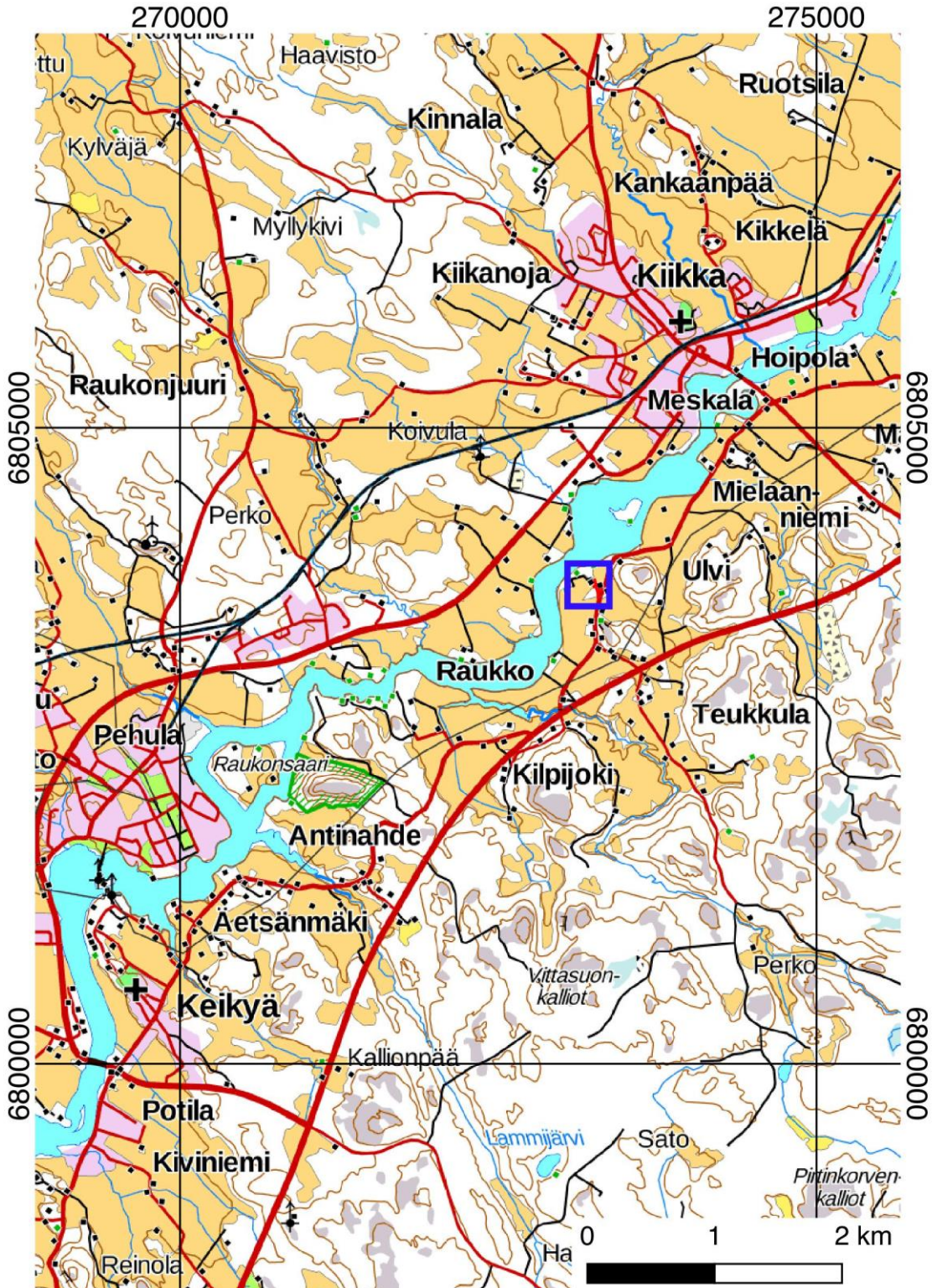
Tutkimusraportin säilytyspaikka: Museoviraston arkeologinen keskusarkisto.

Tutkimusraportin kopio: tilaaja, Pirkanmaan maakuntamuseo.

Lähestymiskartta

Tutkimusalueen sijainti merkitty sinisellä. Koordinaatit ETRS89/ETRS-TM35FIN.

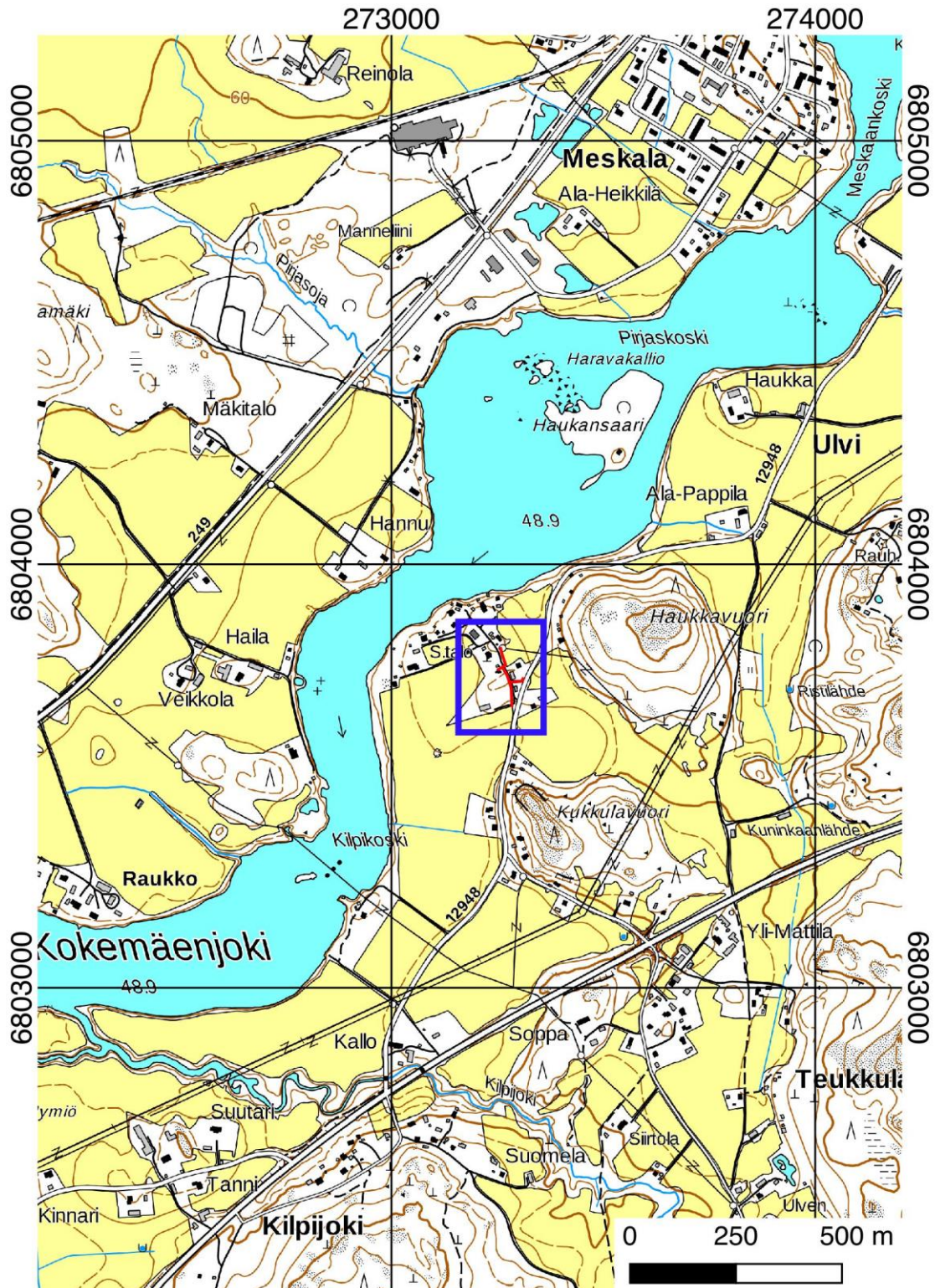
Taustakartta: Maanmittauslaitoksen avointen aineistojen tiedostopalvelu 11/2019.



Peruskarttaote

Tutkimusalueen sijainti merkitty sinisellä. Koordinaatit ETRS89/ETRS-TM35FIN.

Taustakartta: Maanmittauslaitoksen avointen aineistojen tiedostopalvelu 11/2019.



Sisällysluettelo

Tiivistelmä	1
Muutoksia 22.5.2020.....	1
Arkisto ja rekisteritiedot.....	2
Lähestymiskartta	3
Peruskarttaote.....	4
1. Johdanto	6
2. Historialliset kartat tutkimusalueesta	7
3. Inventointimenetelmät	9
4. Havainnot ja yhteenveto.....	11

Liitteet

LIITE 1. Kartat. (7 sivua)

1. Johdanto

Kulttuuriympäristöpalvelut Heiskanen & Luoto Oy toteutti arkeologisen tarkkuusinventoinnin Pirkan Suunnittelu Oy:n suunnittelemana maakaapelilinjalla Sastamalassa. Pirkanmaan maakuntamuseo oli lausunnossaan¹ edellyttänyt maakaapelilinjan arkeologista tarkkuusinventointia Sastamalan Rantapäätien varrella (kuva 1), jossa sijaitsee Teukkulan historiallinen kylätontti. Vanhimmat asiakirjatiedot Teukkulan kylästä ovat peräisin 1400-luvulta. Kylätontti on sijainnut samalla Kokemäenjoen itärannasta kohoavalla mäellä viimeistään 1600-luvulta lähtien. Kylätontin alue on nykyään melko tiheään rakennettua pientaloaluetta, jota ympäröivät pellot. Teukkulan kylätonttia ei ole aiemmin tutkittu arkeologisesti. Kulttuuriympäristöpalvelut Heiskanen & Luoto Oy:n tutkija Janne Rantanen suoritti maakaapelilinjan inventoinnin 8.11.2019.



Kuva 1. Rantapäätien ja Jokisivuntien risteys. Kaapelilinjan reitti noudattaa Rantapäätien läntistä reunaa. Kuvattu pohjoiseen. Janne Rantanen 8.11.2019.

1 Pirkanmaan maakuntamuseo 16.1.2018. Diar. 551/2017.

2. Historialliset kartat tutkimusalueesta

Inventoinnin esityövaiheessa käytiin läpi seuraavat historialliset kartat:

- Maakirjakartta Teukkulan kylästä vuodelta 1644. Piirtänyt Jonas Streng. Kansallisarkiston digitaaliarkisto: Maanmittaushallitus. Maanmittaushallituksen uudistusarkisto. Maakirjakartat. Öffwer Satagundes Häredt Törffwis Sochn [Ulvi, Teukkula]. (MHA A 1 98-99). <http://digi.narc.fi/digi/view.ka?kuid=20428199>
- Tiluskartta vuodelta 1774. Kansallisarkiston digitaaliarkisto: Maanmittaushallitus. Maanmittaushallituksen uudistusarkisto. Ketola; Isojako Jokisivun jakokunnassa (kumottu vuonna 1807) 1774-1796 (A106:12/1-156). <http://digi.narc.fi/digi/view.ka?kuid=31813598>
- Pitäjänkartta 1840–60-luvuilta. Kansallisarkiston digitaaliarkisto: Maanmittaushallitus. Maanmittaushallituksen historiallinen kartta-arkisto. Pitäjänkartasto.

Kiikka (2121 04 Ia.* -/- -). <http://digi.narc.fi/digi/view.ka?kuid=355727>

- Venäläinen topografikartta, vuoden 1907 mittaus. Kansallisarkiston digitaaliarkisto: Maanmittaushallitus. Maanmittaushallituksen historiallinen kartta-arkisto (kokoelma). Senaatin kartasto. [Suodenniemi] (XVII-XVIII 18-19). <http://digi.narc.fi/digi/view.ka?kuid=1163878>
- Uudistuskartta vuodelta 1911. Kansallisarkiston digitaaliarkisto: Maanmittaushallitus. Maanmittaushallituksen uudistusarkisto. Ketola; Isojaon täydennys ja osittainen järjestely Jokisivun jakokunnassa. 1911-1911 (A106:12/165-237). <http://digi.narc.fi/digi/view.ka?kuid=31914508>
- Peruskartta vuodelta 1961. Maanmittauslaitos. www.vanhatpainetutkartat.maanmittauslaitos.fi

Historiallisten karttojen perusteella Teukkulan kylä on sijainnut savipeltojen ympäröimällä mäellä viimeistään 1640-luvulta lähtien. Vuoden 1644 maakirjakartan (liite 1, kartta 2) mukaan kylän talot ovat sijainneet ryhmässä tai rivissä mäellä, mutta kartta ei ole riittävän tarkka, jotta sen perusteella voisi arvioida tarkkoja talonpaikkoja. Vuoden 1774 isojakokartta (liite 1, kartta 3) on huomattavasti tarkempi, ja siinä Teukkulan talotontit ovat sijainneet ryhmässä Rantapäätien suunnitellun maakaapelilinjan pohjoispuolisella mäellä. Isojakokartan asemoinnin perusteella maakaapelilinja ei

ulotu aivan 1700-luvun kylätontille asti. Sama pätee 1800-luvun pitäjänkarttaan (liite 1, kartta 4), jossa yksi kylän taloista on merkitty Rantapääntien maakaapelilinjan suunnitellun pohjoisen päätepisteen läheisyyteen, sen pohjoispuolelle. Talo on merkitty vielä vuoden 1907 senaatinkarttaan (liite 1, kartta 5), mutta senkään perusteella talo ei ulotu suunnitellulle maakaapelilinjalle, vaan jää sen pohjoispuolelle. Senaatinkarttaan on merkitty vanhemmista kartoista puuttuva, uusi talo nykyisen Rantapääntien ja Jokisivuntien risteuksen pohjoispuolelle, jossa maakaapelilinja haarautuu. Vuoden 1911 tiluskarttaan (liite 1, kartta 6) ei kuitenkaan ole merkitty rakennuksia suunnitellun maakaapelilinjan kohdalle, ja sen perusteella risteyksessä ollut talo jää suunnitellusta maakaapelilinjasta sivuun. Vuoden 1961 peruskarttaan ei ole merkitty maakaapelilinjalle osuvia rakennuksia. Historiallisten karttojen perusteella kylän tonttimaa sijaitsee kaapelilinjan pohjoispuolella.



Kuva 2. Vanha pihatie, jolle maakaapelilinja haarautuu Rantapääntieltä. Kuvattu itään. Janne Rantanen 8.11.2019.



Kuva 3. Maakaapelilinja kääntyy Rantapäätien länsireunasta ladon takana näkyvälle pellolle, jonka reunaa pitkin se kulkee taustalla näkyvien kuusten eteen päätepisteeseensä. Pellon reunaan kaivettiin koekuoppia. Kuvattu pohjoiseen. Janne Rantanen 8.11.2019.

3. Inventointimenetelmät

Rantapäätien varrelle suunniteltu maakaapelireitti inventoitiin silmämääräisesti maastoa tarkastelemalla ja kaivamalla lapiolla koekuoppia sellaisiin kohtiin, joita pidettiin mahdollisten vanhempien kulttuurikerrosten kannalta potentiaalisina. Koekuoppia kaivettiin yhteensä kuusi, ja ne olivat kooltaan noin 30 cm x 30–60 cm, syvyydeltään 35–50 cm. Koekuoppien sijainti mitattiin satelliittipaikantimella. Mittauksen tarkkuus oli noin +/- 2 m. Kaivamisen jälkeen kuopista kirjattiin ylös maakerrosten järjestys ja paksuus, minkä jälkeen kuopat peitettiin. Esinelöytöjä ei otettu talteen. Inventoinnissa tutkitun maakaapelilinjan ja kaivettujen koekuoppien sijainti on esitetty tutkimusraportin liitteessä olevassa yleiskartassa (liite 1, kartta 1).



Kuva 4. Rantapäätien maakaapelilinjan päätepiste vasemmalla tienreunassa. Kuvattu kaakkoon.
Janne Rantanen 8.11.2019.

4. Havainnot ja yhteenveto

Suunnitellulla maakaapelilinjalta ei havaittu muinaisjäännöksiä. Maa oli inventointihetkellä ohuen lumikerroksen peitossa, mutta se ei haitannut inventointia. Maakaapelin suunniteltu reitti noudattaa pitkälti Rantapäätien reunaa, josta se haarautuu kahdessa kohtaa pihateille (kuva 2). Kiinteistön 790-484-4-78 kohdalla maakaapelilinja kulkee pellonreunaa pitkin (kuvat 3–4). Tälle kohtaa kaivettiin inventoinnissa kuusi koekuoppaa, joissa ei havaittu moderneja täyttö- ja kyntökerroksia vanhempia maakerroksia eikä vanhaan asutukseen viittaavaa esineellistä löytöaineistoa. Koekuopissa 1–2 tuli vastaan kallio alle puolen metrin syvyydessä. Koekuopissa 3–6 kyntökerroksen alta paljastui hiesu tai savi. Vanhojen karttojen ja arkeologisten inventointihavaintojen perusteella vaikuttaa siltä, että Teukkulan historiallinen kylätontti on sijannut suunnitellun maakaapelilinjan pohjoispuolella olevalle kumpareella (Liite 1: kartta 7). Kylän asutus on levinnyt vanhan kylämäen ulkopuolelle vanhojen karttojen perusteella vasta 1800-luvun lopun tai 1900-luvun alun kuluessa.

Inventoidulta kaapelilinjalta ei muinaisjäännökseen viittaavia havaintoja ei tehty. Inventoidulta kaapelilinjalta ei tehty muuhun kulttuuriperintökohteeseen liittyviä havaintoja.

Tutkimusraportin laatinut

19.11.2019

Janne Rantanen

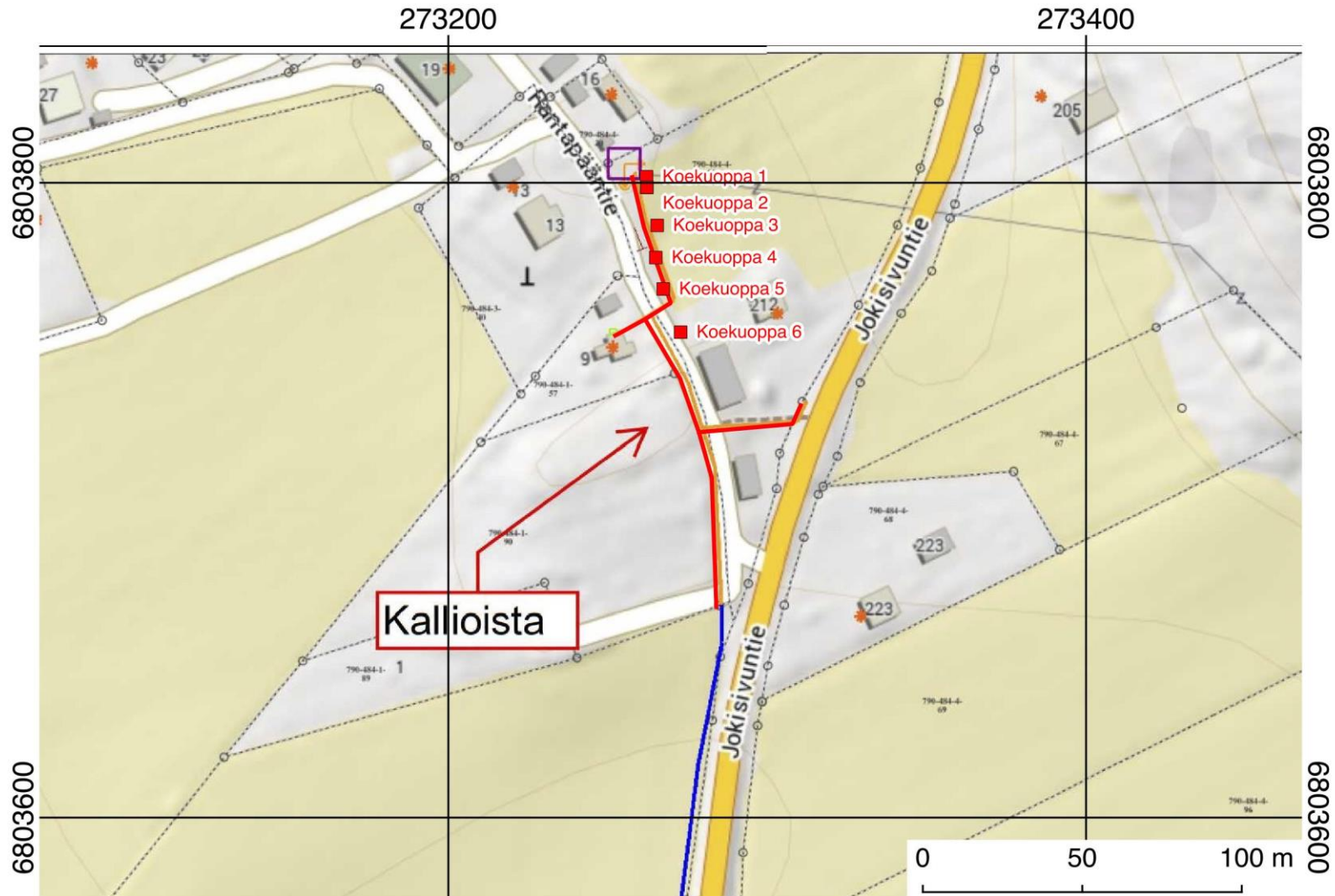
arkeologi, filosofian maisteri

Kulttuuriympäristöpalvelut Heiskanen & Luoto Oy

Raporttia korjasi 22.5.2020 Kalle Luoto

Liite 1: Kartat

Kartta 1. Yleiskartta inventoidusta maakaapelilinjasta. Inventoitu osuus kaapelilinjasta merkitty punaisella. Taustakartta: Pirkan Suunnittelu Oy. Kartografia: Janne Rantanen. ETRS-TM35FIN.



Liite 1: Kartat

Kartta 2. Inventoitu maakaapelilinja asemoituna vuoden 1644 maakirjakartalle. Kartografia: Janne Rantanen. ETRS-TM35FIN.

Asemoinnissa tai kartassa on ilmeisesti suurehko virhe. Kartan asemointi on suuntaa antava.



Liite 1: Kartat

Kartta 3. Inventoitu maakaapelilinja asemoituna vuoden 1774 isojakokartalle. Kartografia: Janne Rantanen. ETRS-TM35FIN.



Liite 1: Kartat

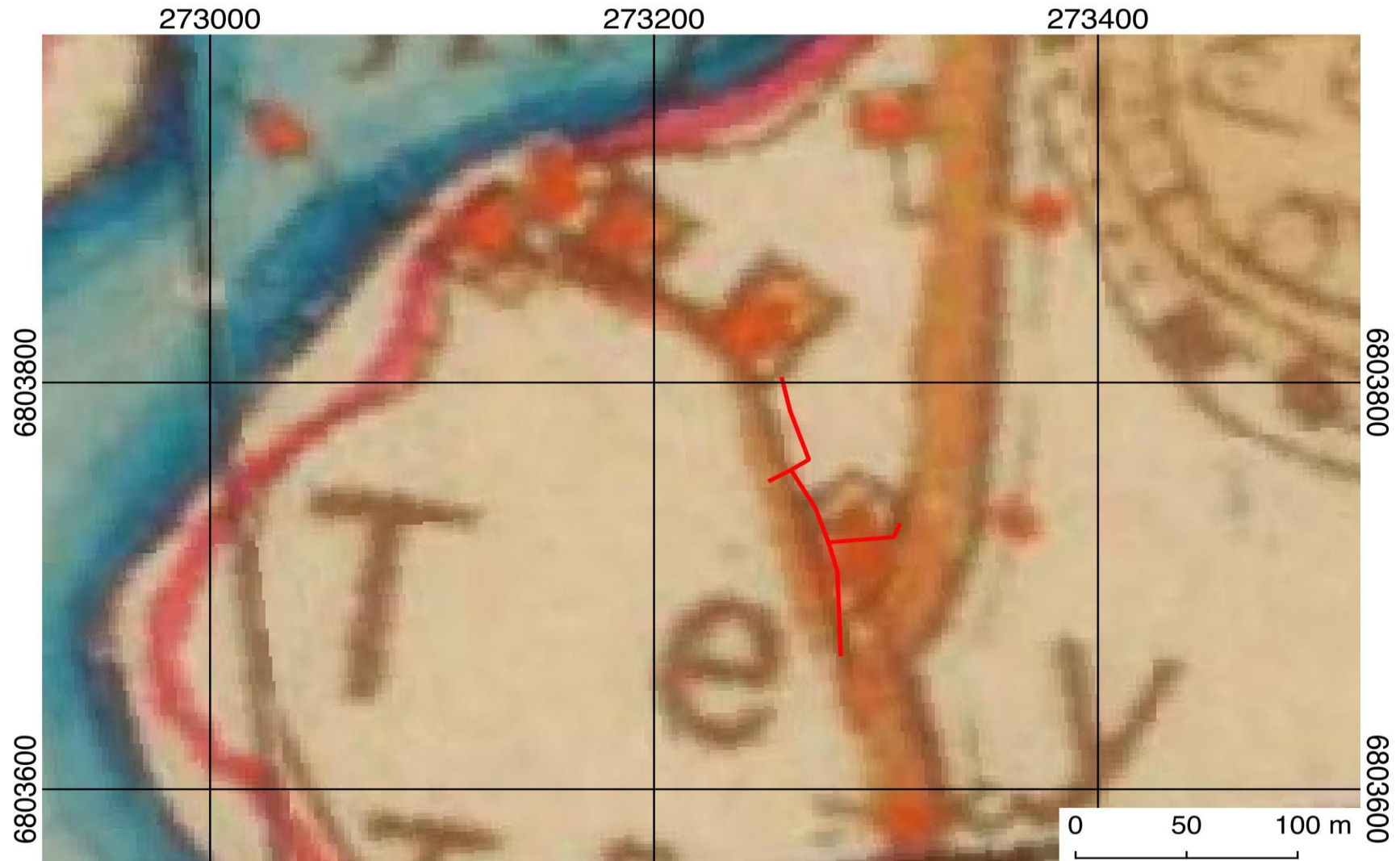
Kartta 4. Inventoitu maakaapelilinja asemoituna 1840–60-luvun pitäjänkartalle. Kartografia: Janne Rantanen. ETRS-TM35FIN.



Kartan asemointi on suuntaa antava.

Liite 1: Kartat

Kartta 5. Inventoitu maakaapelilinja asemoituna vuoden 1907 senaatinkartalle. Kartografia: Janne Rantanen. ETRS-TM35FIN.



Kartan asemointi on suuntaa antava.

Liite 1: Kartat

Kartta 7. Teukkulan kylätontin sijoittuminen vuoden 1774 isojakokartan mukaan (ruskea rasteri) . Kartografia: Kalle Luoto. Koordinaatit ETRS-TM35FIN

