



KOLMENKULMAN TEOLLISUUSALUE

ASEMAKAAVAMUUTOS

ARKEOLOGINEN TARKKUUSINVENTOINTI 2019



Laatinut:

Kulttuuriympäristöpalvelut Heiskanen & Luoto Oy

FM Kalle Luoto & FM Emmi Oksanen

Sisällysluettelo

1. Johdanto	5
2. Perustietoa inventointialueesta	5
3. Inventointityö	7
4. Tulokset.....	15
5. Lähteet.....	16

Kartat

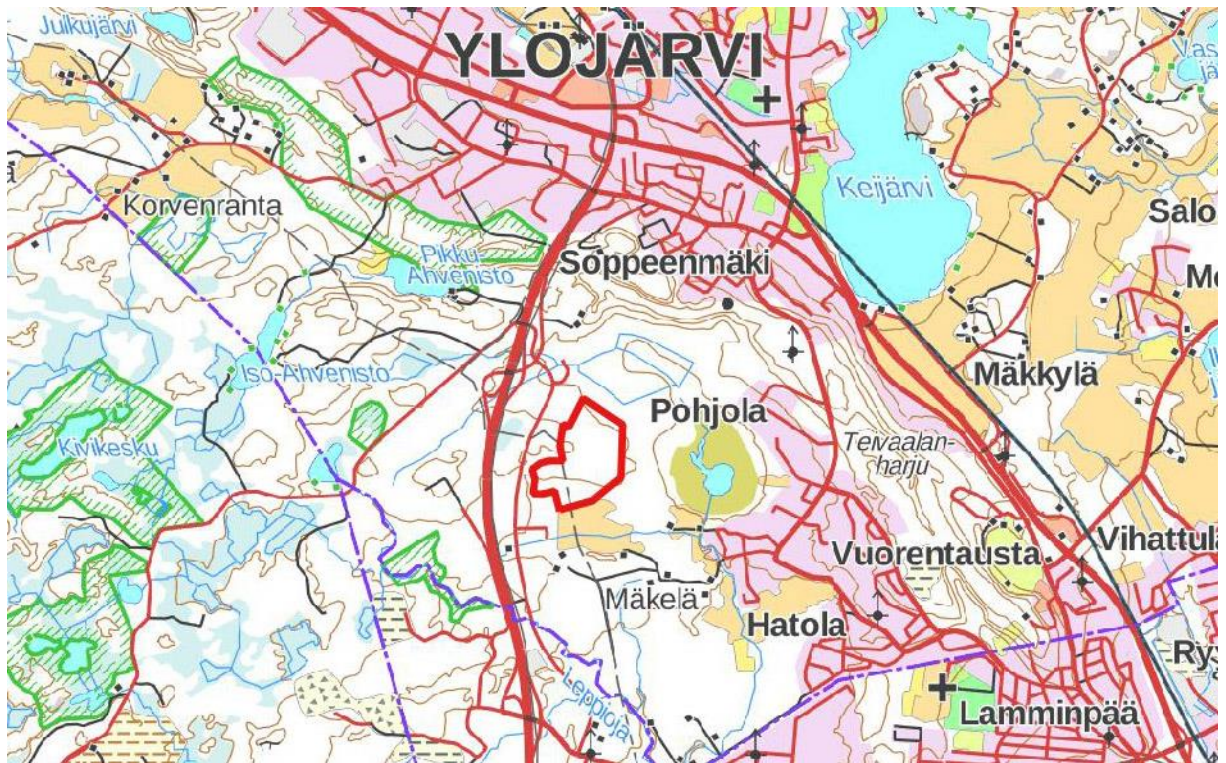
Kartta 1. Lähestymiskartta. MK 1 : 50 000.....	3
Kartta 2. Alueen peruskartta. Mk 1:20000.	4
Kartta 3. Ote pitäjänkartasta vuodelta 1847. MK n. 1:20 000.....	8
Kartta 4. Ote Senaatinkartasta vuodelta 1909. MK n. 1:20 000.....	8
Kartta 5. Ote vuoden 1913 Teivaalan jakokunnan kartasta.	9
Kartta 6. Maanmittauslaitoksen pistepilviaineiston perusteella laskettu vinovalovarjoste. MK 1:5000.	10
Kartta 7. Yhdistelmäkartta vinovalovarjosteesta ja vuoden 1913 Teivaalan jakokunnan kartasta. MK 1:5000.	11
Kartta 8. Ote peruskartasta vuodelta 1953. MK n. 1:20 000.....	12
Kartta 9. Maastossa tarkastetut alueet ja kaivetut koekuopat. MK 1:10 000.....	14

Ylöjärven kaupunki

YLÖJÄRVEN KOLMENKULMAN TEOLLISUUSALUEEN ITÄPUOLEN JATKON ASEMAKAAVAMUUTOS – ARKEOLOGINEN TARKKUUSINVENTOINTI

TIIVISTELMÄ

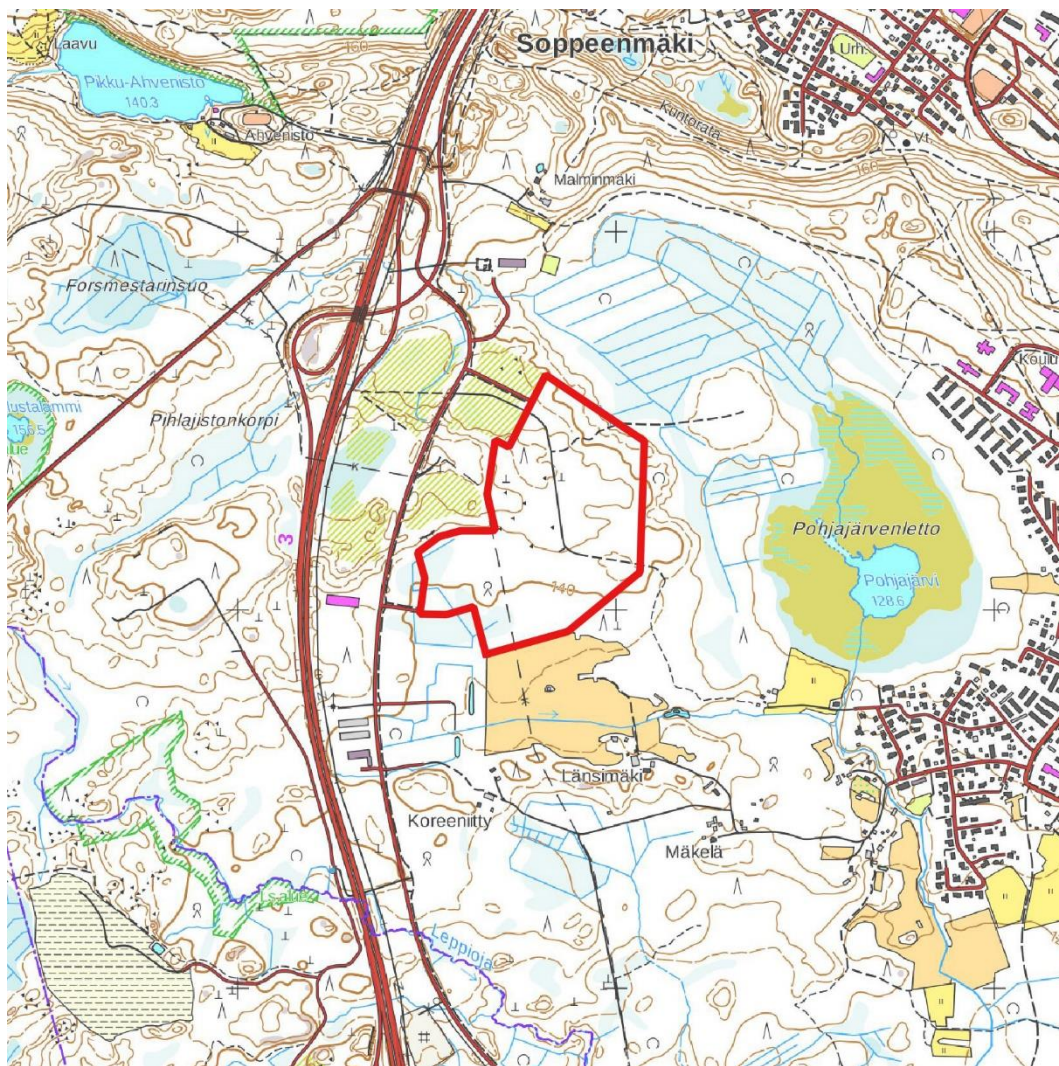
Kulttuuriympäristöpalvelut Heiskanen & Luoto Oy teki toukokuussa 2019 arkeologisen tarkkuusinventoinnin Ylöjärven Kolmenkulman teollisuusalueen asemakaavamuutokseen liittyen. Inventoinnin maastotyöt tehtiin yhtenä päivänä 10.5.2019 ja jälkityöt heti sen perään saman kuukauden aikana. Inventoinnin esi-, kenttä- ja jälkitöistä vastasi arkeologi (FM) Kalle Luoto apunaan arkeologian opiskelija Emmi Oksanen. Arkeologisen inventoinnin tilaaja oli Ylöjärven kaupunki. Asemakaavamuutosalueella ei havaittu kiinteään muinaisjäänökseen viittaavia merkkejä tai muita kulttuuriympäristö-kohteita.



Kartta 1. Lähestymiskartta. MK 1 : 50 000.

ARKISTOTIEDOT

Tutkimuksen laji	Arkeologinen tarkkuusinventointi
Tutkimuslaitos:	Kulttuuriympäristöpalvelut Heiskanen & Luoto Oy
Inventoija:	FM Kalle Luoto ja HuK Emmi Oksanen
Kenttätöaika:	10.5.2019
Peruskartta:	PK 2123 06
Alkuperäinen tutkimuskertomus:	Kulttuuriympäristöpalvelut Heiskanen & Luoto Oy:n arkisto
Tarkastetut kohteet:	-
Aikaisemmat tutkimukset:	-



Kartta 2. Alueen peruskartta. Mk 1:20000.

1. Johdanto

Kulttuuriympäristöpalvelut Heiskanen & Luoto Oy teki toukokuussa 2019 arkeologisen tarkkuusinventoinnin Ylöjärven Kolmenkulman yritys- ja teollisuusalueen asemakaavan muutosalueelle. Inventoinnin maastotyöt tehtiin yhden päivän aikana 10.5.2019 ja jälkityöt heti perään saman kuukauden kuluessa. Inventoinnin esi-, kenttä- ja jälkitöistä vastasi arkeologi (FM) Kalle Luoto apunaan arkeologian opiskelija Emmi Oksanen. Arkeologisen inventoinnin tilauksesta vastasi ja sen kustansi Ylöjärven kaupunki.

Kaava-alue on kuulunut Kolmenkulman osayleiskaavan muutoksen suunnittelun alueeseen (Mikroliitti Oy, 2015), mutta sitä ei ole tuolloin tarkastettu maastossa. Inventoitava alue on rakentamatonta metsämaastoa ja sieltä ei tunneta kiinteitä muinaisjäännöksiä.

2. Perustietoa inventointialueesta

Inventointialue sijoittuu Kolmenkulmantien varrelle. Alueen itäpuolella on Pohjajärvi, lännessä Nokiantie ja Koillisessa Soppeenmäki. Historiallisen kartta-aineiston perusteella alueen läheisyydessä, siitä noin 0,5 km kaakkoon, on ollut torppa-asutusta viimeistään 1800-luvun puolivälissä ja 1900-luvun alussa alueella on sijainnut pieniä peltoja. Alueen kaakkoispuolelta, noin 100-300 m. etäisyydeltä, on myös löytynyt eri aikoina kolme kivikautista artefaktia: Irtolöytöpaikalta Länsimäestä (mj.tunnus: 1000016614) on löytynyt olkakirveen teräosa (KM 13008:1) ja taltan katkelma (KM 14715:1) ja irtolöytöpaikalta Malminmäestä (mj.tunnus: 1000016609) on löytynyt vasarakirves (KM 2218:127). Vadim Adel (Pirkanmaan maakuntamuseo) on tarkastanut edellä mainitut irtolöytöpaikat vuonna 2002 tekemänsä inventoinnin yhteydessä (Poutiainen 2015). Tuolloin paikoilla ei todettu kiinteitä muinaisjäännöksiä.

Asemakaavan tavoitteena on laajentaa Kolmenkulman yritys- ja teollisuusaluetta. Tutkittavan alueen yleisilme on tällä hetkellä metsäinen ja alue on lähinnä kivistä talousmetsää.



Kuva 1. Alueen yleisilme on talousmetsä.



Kuva 2. Alueen keskiosat olivat kivikkoista maastoa.

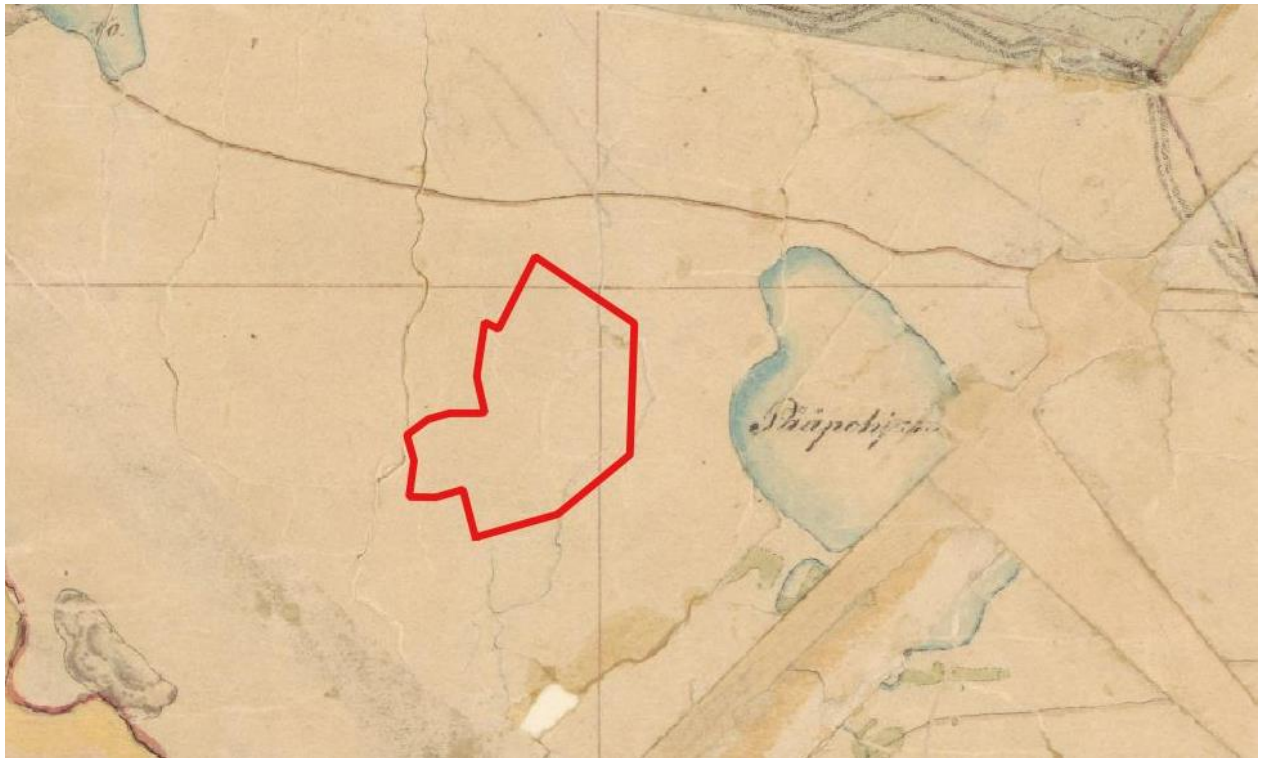
3. Inventointityö

Muinaisjäännösten paikallistaminen ja arviointi perustuvat yleensä hankealueella ja sen lähialueilla tehtyjen arkeologisten selvitysten tuloksiin. Näiden tietojen lisäksi esiselvityksessä käytettiin eri aineistoja, joiden avulla voitiin erottaa muinaisjäännösten kannalta relevantit alueet. Esihistoriallisten kohteiden osalta kaukokartoituksessa keskeisiä aineistoja ovat GTK:n kallio- ja maaperäkartat, Maanmittauslaitoksen ortoilmakuvat, korkeusmallit sekä laserkeilauksen perusteella laadittu pistepilviaineisto.

Laserkeilausaineisto tuottaa hyvin tarkkaa tietoa kohteensa pinnanmuodoista ja sen avulla voidaan paikantaa lähinnä erilaisia kuoppa- ja kumpurakenteita. Historiallisen ajan kohteita etsittiin laserkeilauksen lisäksi topografian, paikannimistön ja internetistä löytyvän historiallisen karttamateriaalin avulla, kuten pitäjäkarttojen, rajakarttojen ja myös alueesta laadittujen vanhimpien peruskarttojen avulla.

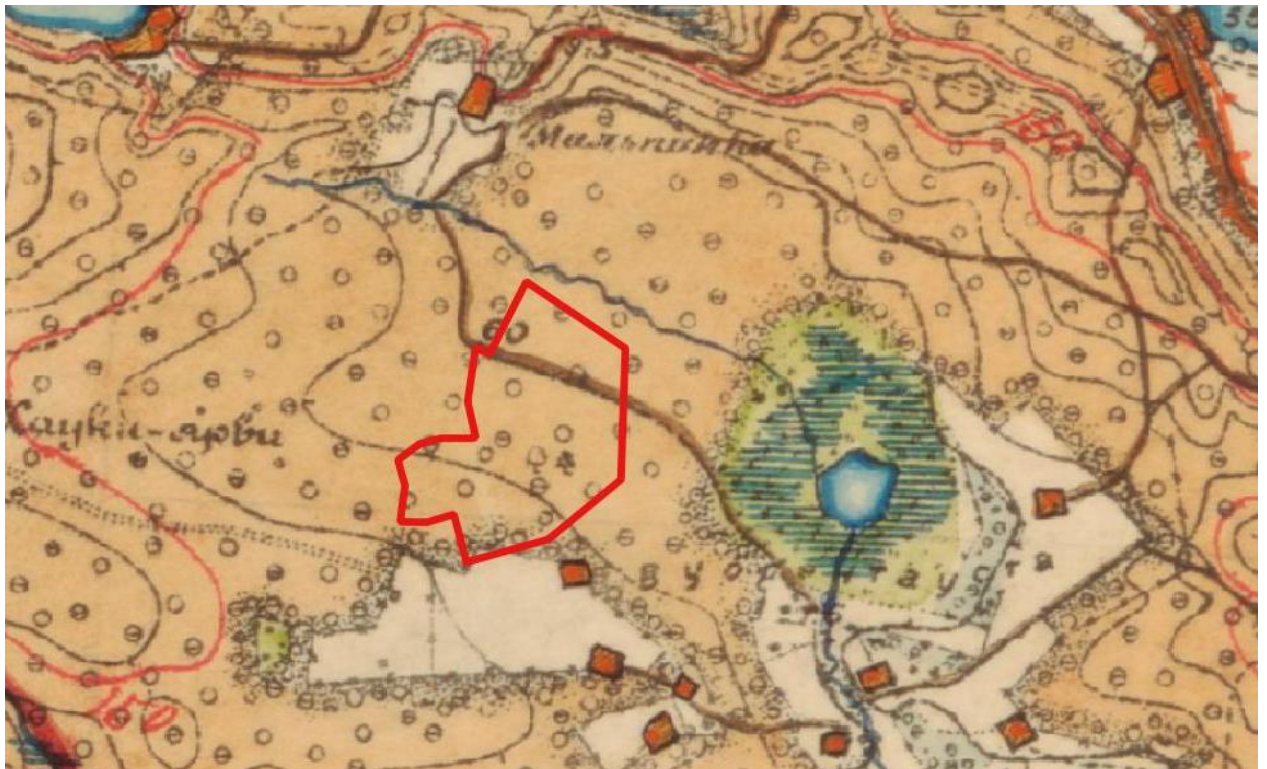
Esitöiden yhteydessä selvitettiin alueella mahdollisesti sijaitsevat muinaisjäännöskohteet (alueella ei sijaitse tunnettuja kohteita) sekä tutustuttiin alueen luonnonympäristöön ja historiaan. Esiselvityksen perustana käytettiin erityisesti Museoviraston muinaisjäännösrekisteriä ja aiempia tutkimuskertomuksia. Mahdollisia historiallisen ajan kohteita tarkasteltiin paikallishistoriateosten ja aluetta kuvaavan karttamateriaalin avulla.

Historiallisten karttojen perusteella alueen maankäyttö alkaa vasta 1900-luvun alussa. Tätä ennen alue on ollut syrjäistä takamaata, jossa tuskin on erityisesti liikuttu. Alueen maatalouskäyttö päättyy 1950-luvulle tultaessa, minkä jälkeen alueella on arvoa lähinnä talousmetsänä.



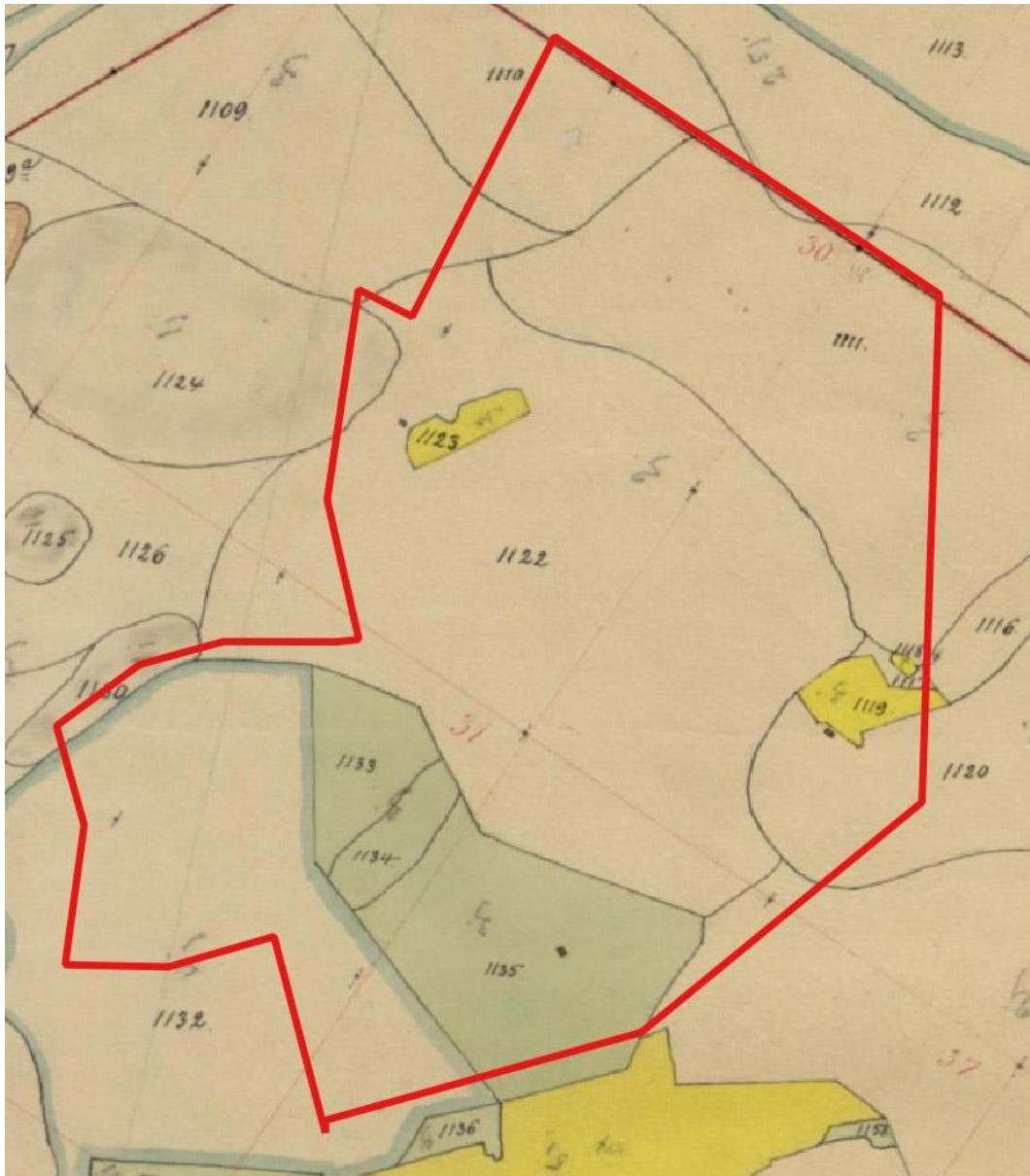
Kartta 3. Ote pitäjänkartasta vuodelta 1847. MK n. 1:20 000.

Alueen syrjäistä luonnetta kuvaa se, että aluetta ei ole vielä tähän aikaan kunnolla kartoitettu.

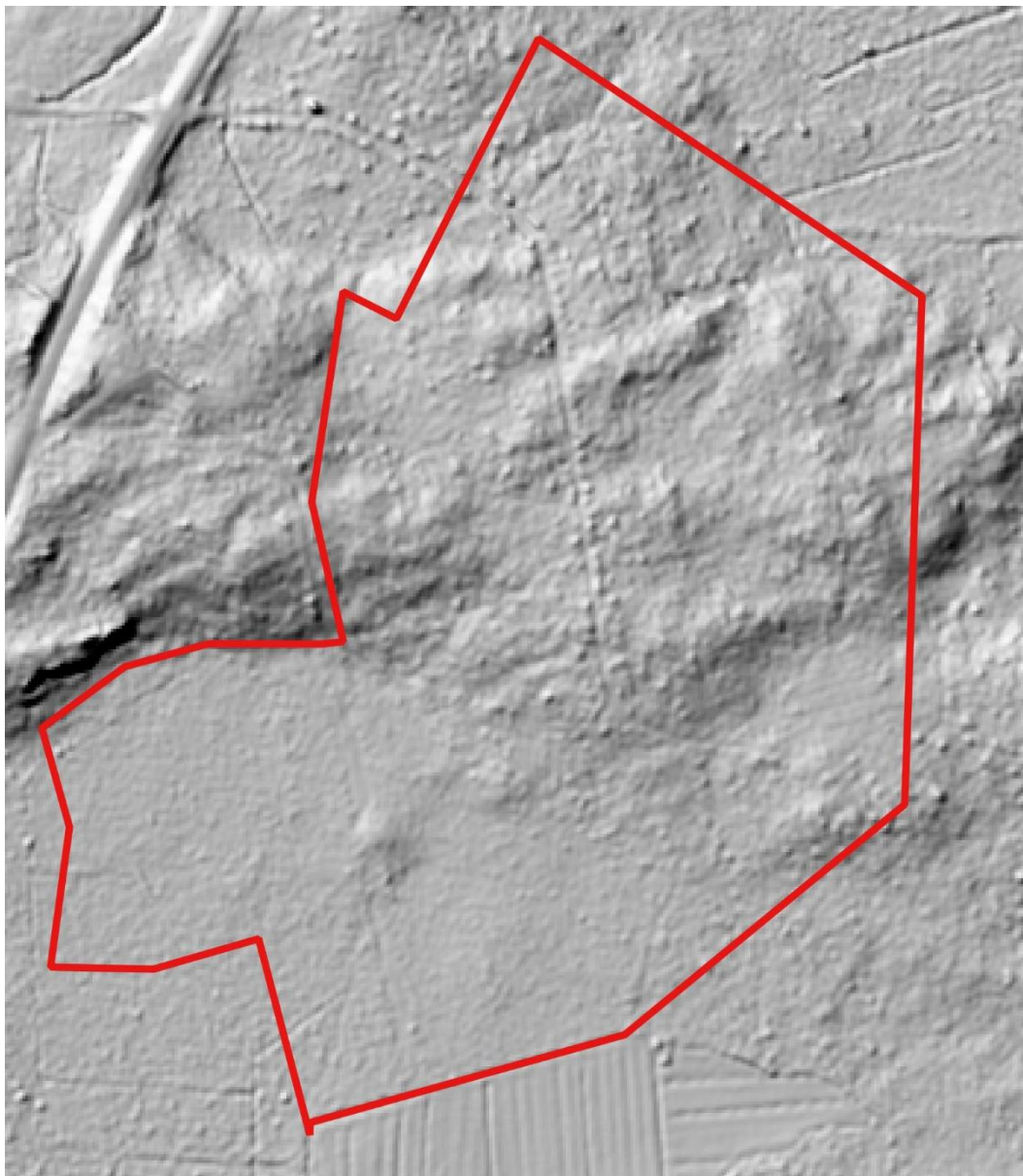


Kartta 4. Ote Senaatinkartasta vuodelta 1909. MK n. 1:20 000.

Ilmeisesti alueen pohjoisosassa on kulkenut polku tai pienimuotoinen tie. Muuta maankäyttöä ei ole merkitty. Kartta kuvaa melko laajoja alueita, eikä pienimuotoista maankäyttöä ole välttämättä merkitty karttaan.

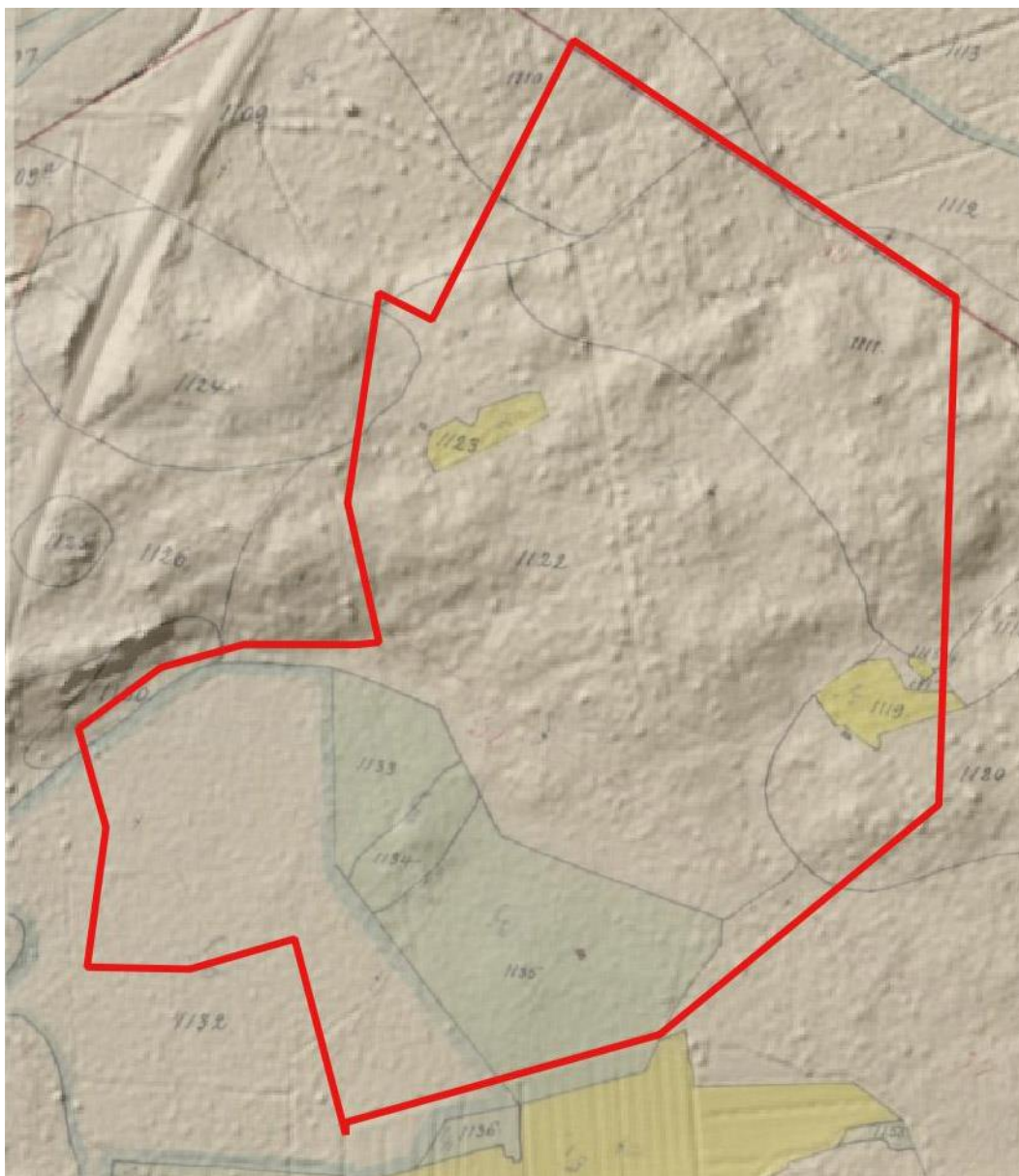


Kartta 5. Ote vuoden 1913 Teivaalan jakokunnan kartasta. Tämä on ensimmäinen kartta, johon alueelle on merkitty maankäyttöä, niittyä ja kaksi pienialaista peltoa. Polkuja tai tiestöä ei ole merkitty.



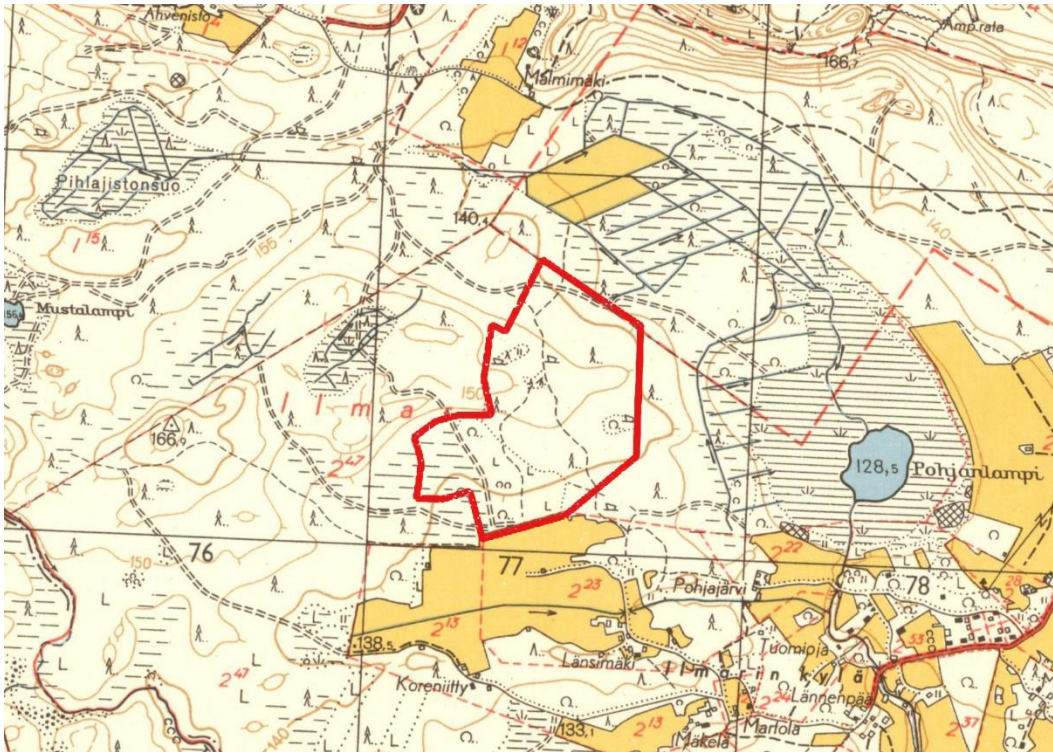
Kartta 6. Maanmittauslaitoksen pistepilviaineiston perusteella laskettu vinovalovarjoste. MK 1:5000.

Karttaan on merkitty alueraja punaisella viivalla. Alueen koillisosa on kivikkoista metsää, kun taas alueen lounaisosa on kosteikkoa. Alueen eteläpuolella on ojitettua peltoa.



Kartta 7. Yhdistelmäkartta vinovalovarjosteesta ja vuoden 1913 Teivaalan jakokunnan kartasta. MK 1:5000.

Kaikki mahdollinen viljelykseen kelpaava ala on otettu käyttöön 1900-luvun alussa.



**Kartta 8. Ote peruskartasta vuodelta 1953. MK n. 1:20 000.
Alue on jälleen metsää. Karttaan ei ole merkitty peltoja tai niittyjä.**



Kuva 3. Alueen itäosassa erottuu mäntymetsässä heikosti entinen pelto lähinnä vähäkivisenä alueena.

Ylöjärvi, Kolmenkulman teollisuusalue, arkeologinen tarkkuusinventointi 6.6.2019

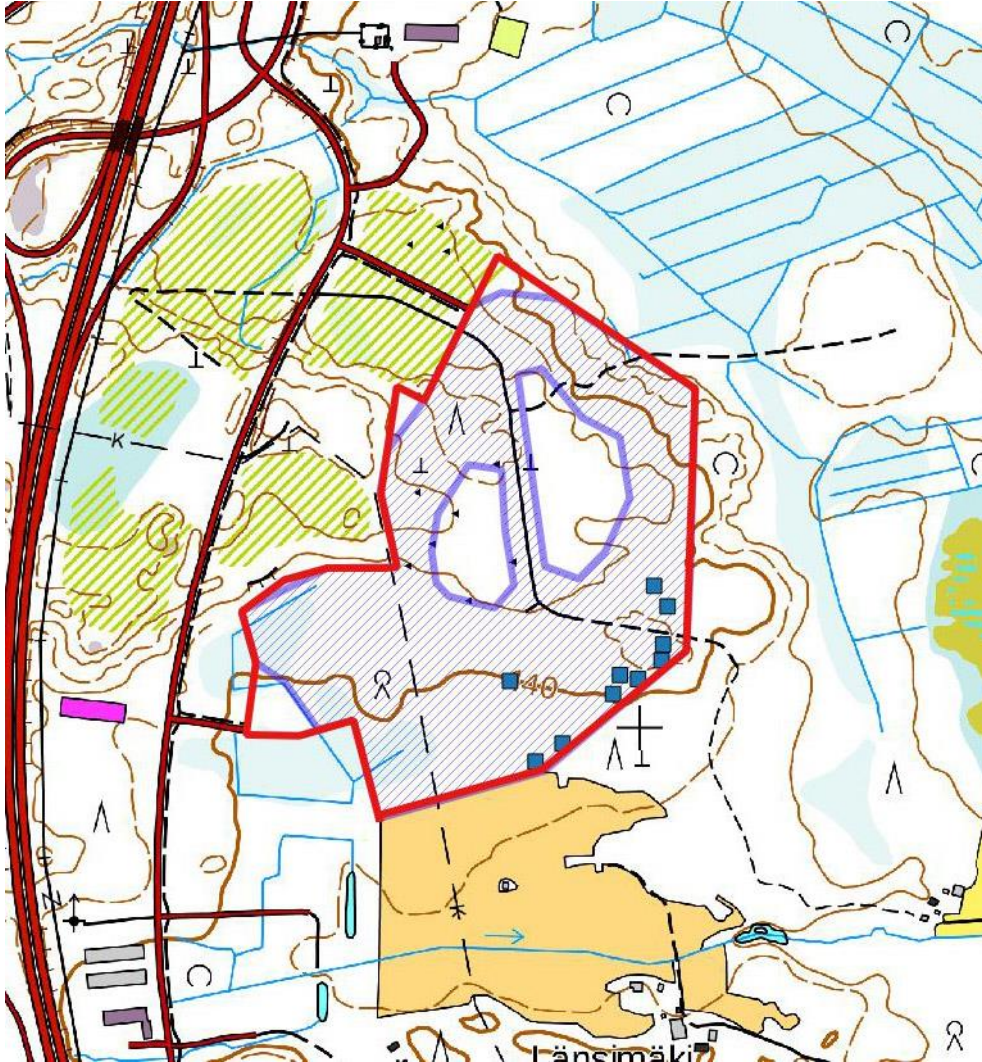
Maastotöiden yhteydessä tehdyt havainnot muistiinpanoin, GPS-laitteella sekä valokuvaamalla. GPS-mittauksiin käytettiin Garmin GPS-map 62s laitetta. Mittausten tarkkuutena avoimessa maastossa voitaneen pitää noin $\pm 3-5$ metriä. Maastossa kohteiden paikantamisen perusteena oli maaston topografia ja havainnot. Raportointivaiheessa analysoitiin maastotöiden yhteydessä kerätty aineisto sekä laadittiin raportti ja siihen liittyvät kartat. Raportin koordinaatit on ilmoitettu ETRS-TM35FIN - järjestelmän mukaisina. Inventointiin liittyvät digitaalivalokuvat ja raportin alkuperäiskappale on arkistoitu Heiskanen & Luoto Oy:n arkistoon Tampereella.

Maastoinventoinnissa tarkastettiin aluksi koko suunniteltu kaava-alue kävellen ja samalla silmänvaraisesti tarkkaillen. Mitään maanpinnalle havaittavia merkkejä muinaisjäännöksistä ei havaittu. Tämän jälkeen tarkastettiin kattavasti tarkempaa tutkimusta vaativa muuttuvan maankäytön alue.



Kuva 4. Alueen eteläosaan kaivettiin kymmenkunta koekuoppaa pienialaisille hiekkamaan alueille. Merkkejä ihmistoiminnasta ei havaittu.

Tutkittavalle alueelle tehtiin vielä 10 koekuoppaa, kooltaan 30x30 cm ja 40 cm x 40 cm. Ne kaivettiin puhtaaseen hiekkaan saakka, yleensä noin 30 cm syvyyteen. Muutoin alueelle tehtiin muutamia lapionpistoja, lähinnä suunnitelluille rakennuspaikoille. Maasto oli tosin useimmiten hyvin kivistä ja kallioista, joten lapionpistojen tekeminen ei useinkaan onnistunut.



Kartta 9. Maastossa tarkastetut alueet ja kaivetut koekuopat. MK 1:10 000. Alueen keskiosissa oli hyvin vaikeakulkuista maastoa.

4. Tulokset

Tutkittavalla alueella ei havaittu merkkejä muinaisjäännöksestä tai muista kulttuuriperintökohteista. Maastohavaintojen perusteella alueen lounaispuolella, Länsimäen tilan suunnassa, on hiekkaisempaa maata, joka saattaisi soveltua tutkittua aluetta paremmin kivikautiselle asutukselle. Kivisenä, soisena ja karuna alueena inventoitu alue tuskin on soveltunut asutukselle. Taloudellisesta toiminnasta ei nykyistä metsätaloutta tai metsittyneitä peltoja lukuun ottamatta tehty havaintoja.

Tampereella 6.6.2019

Kalle Luoto (FM, arkeologi)

5. Lähteet

Hannu Poutiainen 2015: Ylöjärvi Kolmenkulman osayleiskaavan muutoksen suunnittelualueen muinaisjäännösinventointi 2015, inventointiraportti

Kiinteistötietojärjestelmä (KTJ):

Kartta 6325771 (vuodelta 1913). Erillinen toimituskartta, karttaosa b, isojako, tilusvaihto, Teivaala 1:A, Sipilä 1, Rekola 2, Teivaalan jakokunta, ym.

Digitaaliarkisto:

Maanmittaushallitus > Maanmittaushallituksen historiallinen kartta-arkisto (kokoelma) > Pitäjänkartasto > Pirkkala (2123 06 la.* -/- -)

Maanmittaushallitus > Maanmittaushallituksen historiallinen kartta-arkisto (kokoelma) > Senaatin kartasto > [Pirkkala] (XIX-XX 22-23)

Maanmittaushallitus > Maanmittaushallituksen historiallinen kartta-arkisto (kokoelma) > Pitäjänkartasto > Ylöjärvi (2123 06 la.* -/- -)