

TUTKIMUSRAPORTTI

KANGASALA

Jaakkola A ja B

Rautakautisen asuinpaikan ja kalmiston lähialueen koekaivaus

22.-24.5.2019



AKDG6000:1



Museovirasto

ARKEOLOGISET KENTTÄPALVELUT

KOEKAIVAUSRYHMÄ

ESA MIKKOLA

Tiivistelmä

Museoviraston koekaivausryhmä tutki Kangasalan Hykönsalon saarella sijaitsevan Jaakkolan päärakennuksen peruskorjaukseen liittyen koekuopin tilan pihamaata. Jaakkolan pihapiiristä on aiemmissa tutkimuksissa löydetty merkkejä rautakautisesta asuinpaikasta. Havainnot ovat noin 30 metrin päässä nyt tutkitusta alueesta. Myös Hykönsalon historiallisen ajan asuinpaikka (kylätontti) sijaitsee Jaakkolan tilan läheisyydessä. Päärakennuksen itäpuolelle avatuista koekuopista ei kuitenkaan havaittu mitään kiinteään muinaisjäännökseen viittaavaa.

Kannen kuva: Yleiskuva Kangasalan Jaakkola A ja B:n tutkimusalueen eteläosasta. Kuvattu etelästä. AKDG6000:1

Sisällysluettelo

Tiivistelmä	
Sisällysluettelo	1
Arkisto- ja rekisteritiedot	2
Sijaintikartat	3
1. JOHDANTO	5
2. TUTKIMUSHISTORIA	6
3. KOHTEEN SIJAINTI JA LUONNONYMPÄRISTÖ	8
4. ALUEEN HISTORIAALLISET KARTAT JA LÄHIYMPÄRISTÖN MUINAISJÄÄNNÖKSET	9
5. TUTKIMUSMENETELMÄT	12
6. KOEKUOPAT	13
7. YHTEENVETO	18
LÄHTEET	19
DIGIKUVALUETTELO	20
Yleiskartta	

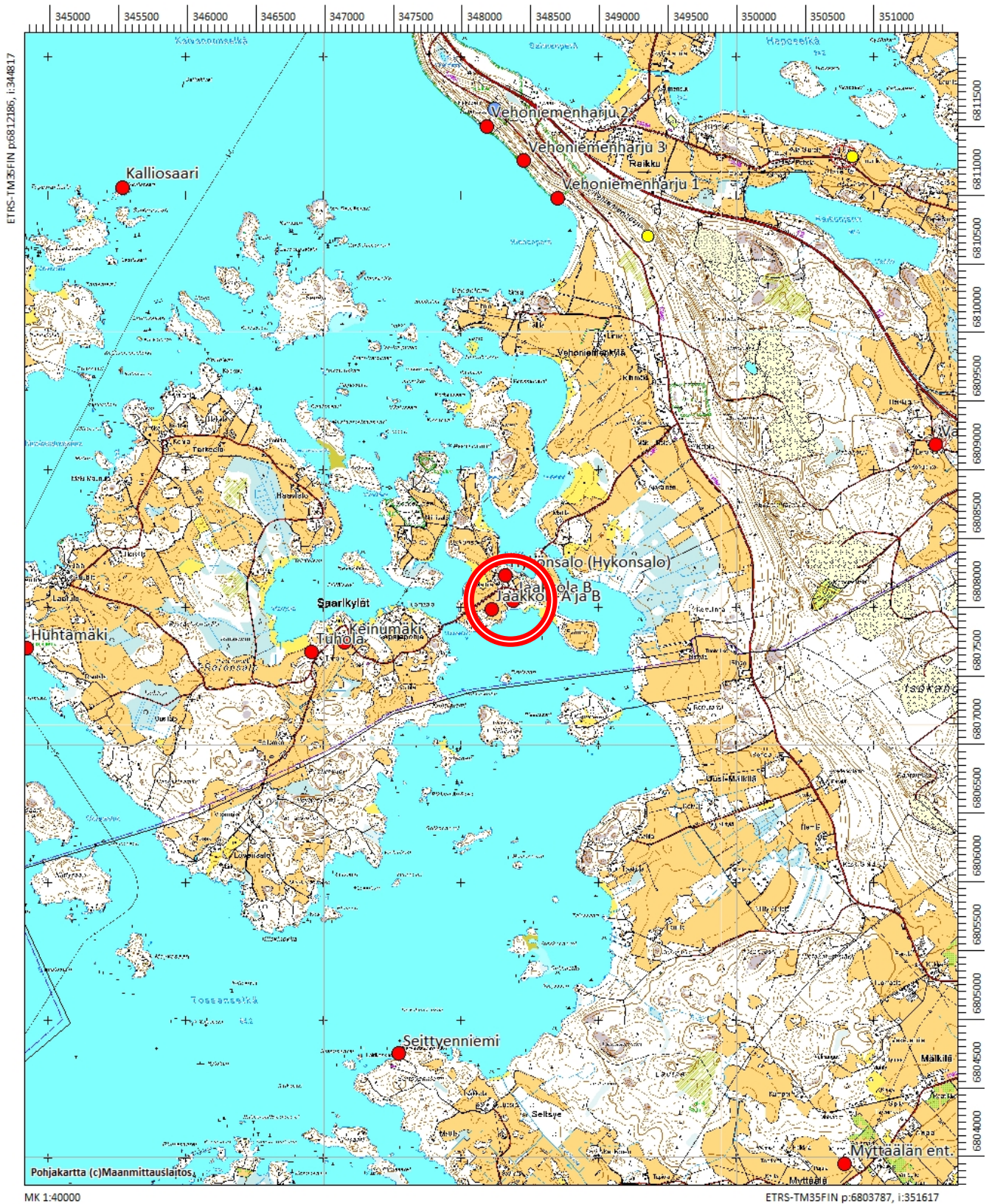
Arkisto- ja rekisteritiedot

Kohteen nimi:	KANGASALA Jaakkola A ja B
Muinaisjäännöslaji:	Rautakautinen asuinpaikka ja kalmisto
Muinaisjäännösrekisterinumero:	211010012
Tutkimuksen laatu:	Koekaivaus
Tutkimusten johtaja:	FM Esa Mikkola
Apulaistutkija:	FM Sara Perälä
Tutkimusavustaja:	HuK Olli Eranti
Tutkimuksen rahoittaja:	Museovirasto (virkatyö)
Kenttätyöaika:	22.-24.5.2019
Avattu alue:	n. 2,75 m ²
Maakunta:	Pirkanmaa
Kaupunki, kylä:	Kangasala, Hykönsalo
Kiinteistötunnus:	211-408-3-53 Vanha Jaakkola
Peruskartta, TM35-lehtijako:	M4124F4
Peruskartta, Yleislehtijako:	2141 01 Saarikylät
Tutkitun alueen keskikoordinaatit:	N: 6808110 E: 348365 (ETRS-TM35FIN)
Tutkitun alueen korkeus:	Z: 91-92 (N2000)
Kohteen osoite:	Saarikyläntie 199, 36570 Kaivanto
Koekaivauslöydöt:	-
Aikaisemmat tutkimukset:	1939 Ville Luho, inventointi 1949 Helmer Salmo, tarkastus 1993 Teija Nurminen, inventointi 2015 Simo Vanhatalo, koekaivaus
Aikaisemmat löydöt:	KM2525:287 soikea tuluskivi KM6001:1-4 mm. kansainvaellusaikainen keihäänkärki ja nuolenkärki KM28096:1-2 rautakautista keramiikkaa
Digikuvat:	AKDG6000:1-16
Kartat:	Yleiskartta 1:500, A3
Tutkimusraportti:	Museoviraston arkisto, Helsinki

KANGASALA Jaakkola A ja B

N: 6808110 E: 348365 (ETRS-TM35FIN) Z: 91-92 (N2000)

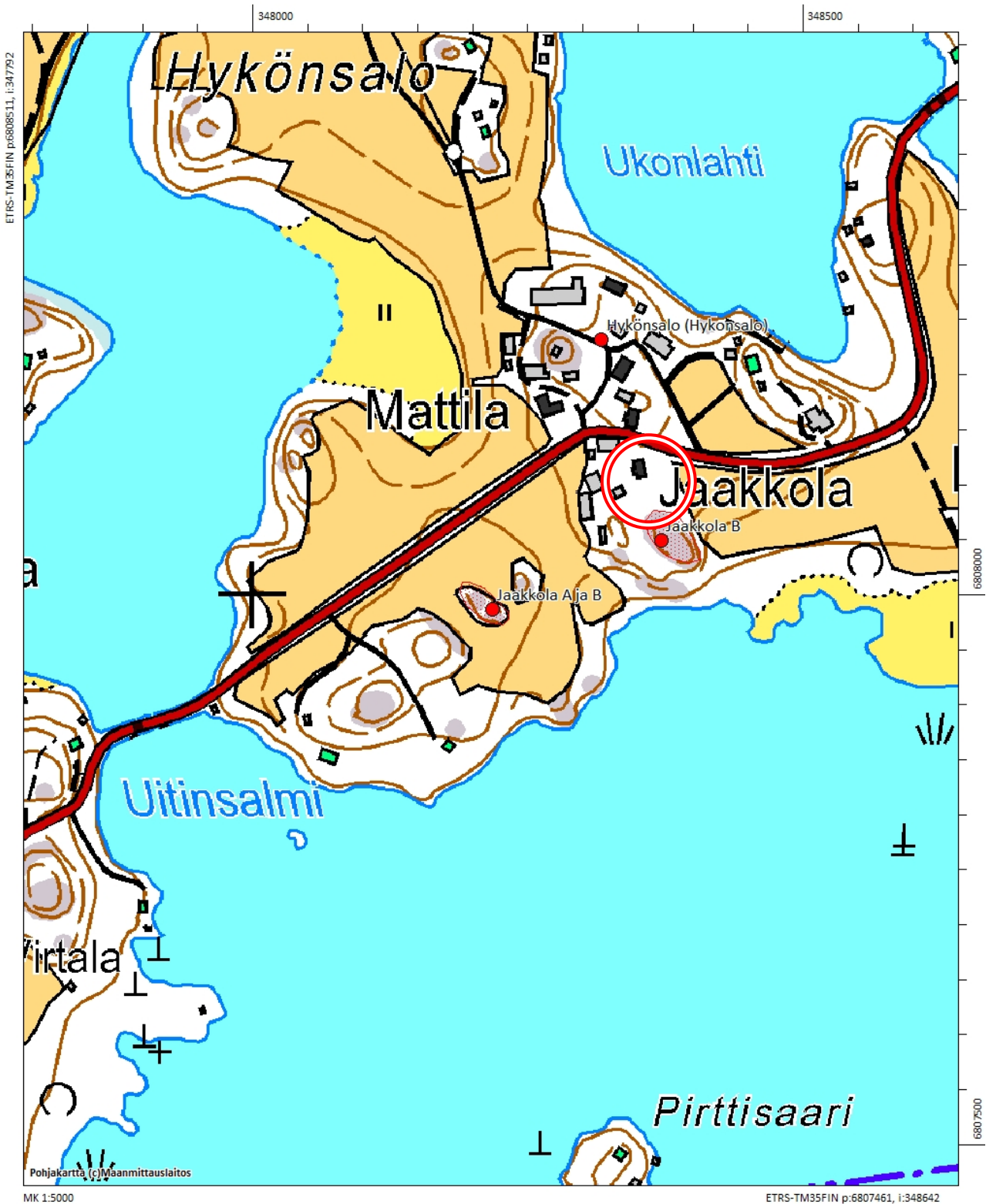
1: 40 000



KANGASALA Jaakkola A ja B

N: 6808110 E: 348365 (ETRS-TM35FIN) Z: 91-92 (N2000)

1: 5000



1. JOHDANTO

Kangasalan Hykönsalossa, ositteessa Saarikylientie 199 sijaitsevan kiinteistön 211-408-3-53 (Vanha Jaakkola) pääarakennusta peruskorjataan ja laajennetaan. Lisäksi kiinteistölle porataan maalämpökaivo ja asennetaan maalämpöjärjestelmään liittyvä lämmönkeruuputkisto. Museoviraston ylläpitämässä valtakunnallisessa kiinteiden muinaisjäännösten rekisterissä Jaakkola A ja B –niminen rautakautinen muinaisjäännös (mj.rek.nro 211010012) sijaitsee lähimmillään noin 30 metrin päässä hankealueesta. Pirkanmaan maakuntamuseon omassa rinnakkaisessa rekisterissä hankealue on kuitenkin merkitty kiinteäksi muinaisjäännökseksi. Lisäksi Saarikylientien pohjoispuolella on Kangasalan Hykönsalon vanha kylätontti (mj.rek.nro 100009075). Näin ollen Pirkanmaan maakuntamuseo katsoi asiasta antamassaan lausunnossa (diar. 528/2018), että alueella on tehtävä koekaivauksia ennen lämmönkeruuputkiston asentamista.


Koska kyseessä on pieni yksityinen hanke, koetutkimukset tehtiin Museoviraston virkatyönä. Pirkanmaan maakuntamuseo antoi 14.1.2019 Museoviraston koekaivausryhmälle koekaivausta koskevan toimeksiannon. Koekaivaukset toteutettiin 22.-24.5.2019. Kenttätyöjohtajana oli FM Esa Mikkola, apulaistutkijana FM Sara Perälä ja tutkimusavustajana HuK Olli Eranti. Tutkimukset tehtiin kahdessa kenttätyöpäivässä kauniin kesäisen sään vallitessa.

Tutkimuksissa lämmönkeruuputkiston tuleville kaivantolinjoille avattiin yhteensä yksitoista 0,5 x 0,5 metrin laajuista koekuoppaa. Koekuopat avattiin peruskorjattavan päärakennuksen itäpuolelle puutarhaan vanhalla pellolla tai kasvimaalla, jota reunustivat tutkimusaikaan komeasti kukkivat vanhat omenapuut. Päärakennuksen eteläosaan toteutettavan laajennuksen perusta oli jo tehty, joten laajennuksen kohtaa ei ollut mahdollista enää tutkia. Lisäksi päärakennuksen länsipuoleiset kaivutyöt on rakennusmiehiltä saadun tiedon mukaan tarkoitus toteuttaa jo olemassa oleviin kaivantoihin, joten piha-alueelle ei katsottu tarpeelliseksi tehdä koekuoppia.

Yhdestäkään päärakennuksen itäpuolelle avatusta koekuopasta ei havaittu kiinteään muinaisjäännökseen liittyviä kerroksia tai kiinteitä rakenteita. Tutkimuksissa ei myöskään löydetty mitään sellaista löytöaineistoa, joka voitaisiin liittää rautakautiseen tai 1900-lukua vanhempaan historialliseen ajan toimintaan. Tämän vuoksi hankkeen toteuttaminen ei edellytä lisätutkimuksia kohteessa.

Muinaisjäännösten suojelusta vastaavien viranomaisten tulee kuitenkin selvittää ja ratkaista seuraava kohteeseen liittyvä ongelma: muinaisjäännösrekisteristä löytyvät sekä kohteet Kangasala Jaakkola A ja B (mj.rek.nro 211010012) sekä Kangasala Jaakkola B (mj.rek.nro 211000012). Näistä jälkimmäisellä on samat koordinaatit kuin kohteen Jaakkola A ja B itäisellä aluerajauksella eli rautakautisella asuinpaikka-alueella. Kohteen Jaakkola B kuvaus liittyy kuitenkin peltosaarekkeella sijaitsevaan polttokenttäkalmistoon. Ongelma voidaan ratkaista jakamalla kohde Jaakkola A ja B kahdeksi kohteeksi tai poistamalla kohde Jaakkola B kokonaan muinaisjäännösrekisteristä.

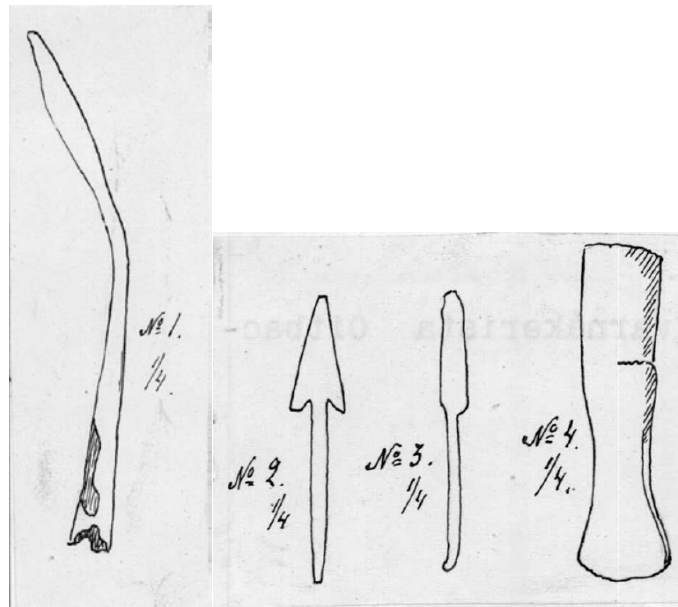
Helsingissä 19.2.2020



Esa Mikkola, FM

2. TUTKIMUSHISTORIA

Hykönsalon Jaakkolan¹ pelloilta on löydetty 1800-luvulla soikea tuluskivi KM2525:287. Esine lienee ensimmäinen rautakautinen löytö Hykönsalon saaresta. Jaakkolan talon maalta löydettiin ilmeisesti vuonna 1909 pitkällä putkella ja lyhyellä kapealla terällä varustettu väännetty keihäänkärki, väkäsellinen nuolenkärki, kaksi veitsenterää sekä kaksi putkikirvestä (KM6001:1-4). Kansainvaellusaikaan eli 400-600 jKr. ajoittuvat esineet oli löydetty Jaakkolan talosta noin 200-250 metriä lounaaseen peltoa raivattaessa. Jaakkolan talo sijaitsi esineiden löytöaikana vielä Saarikyläntien pohjoispuolella, Hykönsalon kylätontin luoteisosassa, josta se siirrettiin nykyiselle paikalleen vuonna 1926². Löytöpaikka on Julius Ailion inventointikertomuksen mukaan lähes kokonaan viljelyyn jo raivatulla mäellä sijainnut katajainen kivikkoaho. Jaakkolan emännän muistaman mukaan esineet olisi löydetty kivien välistä³.



Kuva 1. KM6001:1-4 esineiden kuvat päälueetelossa. Ei mittakaavassa. Keihäänkärki on 30 cm pitkä, nuolenkärki 13,7 cm ja putkikirveet noin 15 cm.

Teija Nurminen inventoi Kangasalan kiinteitä muinaisjäänköksiä vuonna 1993 Pirkanmaan maakuntamuseon toimeksiannosta. Inventoinnissa kaivettiin myös koekuoppia. Jaakkolan pihamaalle omenatarhan eteläosaan lähelle avokalliota tehdyistä koekuopista löytyi kaksi pientä palaa rautakaudelle (500 eKr.-1100 jKr.) ajoittuvaa keramiikkaa. Aiemmin paikalta on löydetty maata kaivettaessa nokinen kiveys noin metrin syvyydestä⁴. Teija Nurminen ja Olli Soininen löysivät Jaakkolan länsipuolisella peltoaukean keskimmäisestä peltosaarekkeesta merkkejä koskemattomana säilyneestä polttokalmistosta⁵. Joitakin vuosia sitten on polttokalmiston itäpuolisen kalliopaljastuman viereen rakennettu iso omakotitalo. Kohdetta ei tämän tutkimuksen aikana tarkastettu.

Pirkanmaan maakuntamuseo toteutti vuonna 2002 Hykönsalon kylätontin tarkastuksen. Tutkimukset liittyivät tien oikaisusuunnitelmiin ja ne toteutettiin avaamalla hankealueelle koekuoppia. Tällöin kävi ilmi, että

¹ Kangasalla on myös Kurun Jaakkola, josta tunnetaan myös soikea tuluskivi, ks. Nurminen 1993

² Saarinen 2002

³ Luho 1939, 17; Salmo 1954, 110, Luho 1949, 68-69

⁴ Nurminen 1993, 44-45

⁵ Soininen 1993, tarkastuskertomus

alueen vanhimmassa kartassa vuodelta 1792 on Hykönsalon kohdalle kulunut reikä, eikä siitä ollut apua tutkimusten toteuttamisessa. Tutkimuksista vastasi tutkija Riitta Saarinen.

Vuonna 2015 Museoviraston koekaivausryhmä koekuopitti Jaakkolan omenatarhan eteläpuolista aluetta Simo Vanhatalon johdolla. Tutkimuksista ei ole käytettävissä tutkimuskertomusta tai karttoja. Tutkimuksissa mukana olleen Jan-Erik Nymanin tietojen mukaan koekuoppia avattiin omenatarhan eteläpuolella olevaan puutarhaan avokallioalueen länsipuolelle. Vuoden 2015 tutkimuksissa ei löydetty mitään kiinteään muinaisjäännökseen viittaavaa.



Kuva 2. Yleiskuva Kangasalan Jaakkola tilasta lounaaseen sijaitseville peltokumpareille, joiden alueelta on 1900-luvun alussa löydetty rautakautisia esineitä. Ilmeisesti kohde Jaakkola A. Kuvattu koillisesta. AKDG6000:4



Kuva 3. Yleiskuva Kangasalan Jaakkola pihapiirin eteläosassa sijaitsevasta kallioalueesta, joka on merkitty kiinteäksi muinaisjäännösalueeksi muinaisjäännösrekisteriin. Kuvattu luoteesta. AKDG6000:5

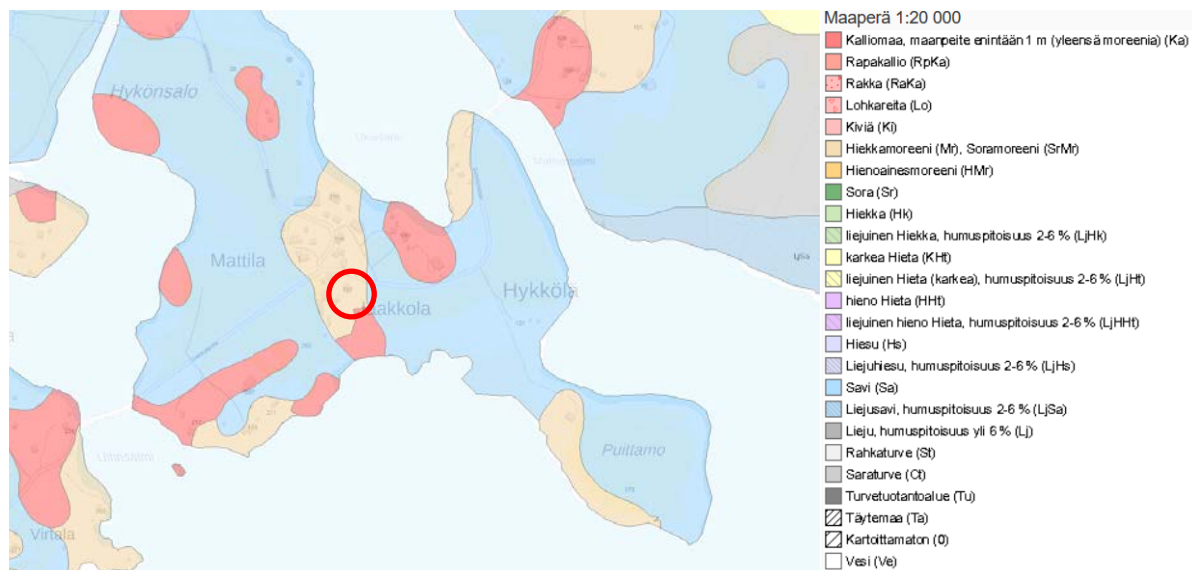
3. KOHTEEN SIJAINTI JA LUONNONYMPÄRISTÖ

Tutkimuskohde sijaitsee Kangasalan Hykönsalon saaren eteläosassa Roineeseen kuuluvan Tossanselän koillisrannalla. Tutkimuskohteena olevan kiinteistön 3:53 Vanha Jaakkola katuosoite on Saarikylentie 199, Kaivanto. Tutkimuskohde sijaitsee noin 10,8 km Kangasalan kirkosta eteläkaakkoon.

Hykönsalo on pieni saari Roineessa, joka kuuluu Kokemäenjoen vesistöalueeseen. Roineen nykyinen pinnan korkeus on noin 84,2 m mpy eli järvi on noin 7-8 metriä tutkimusaluetta alempana. Roine laskee Mallasvedessä olevan Valkeakosken kanavan kautta Vanajaveteen. Alkuperäinen lasku-uoma Vanajaan on ollut koskien muodostama joki, joka on kuitenkin otettu paperiteollisuuden käyttöön jo 1870-luvulla. Aiemmin Kangasalan Vesijärvi, Längelmävesi ja Pälkänevesi laskivat vetensä Roineeseen Sarsanvirran kautta. Vuonna 1604 runsaslumisten talvien ja märkien kesien sekä maankohoamisen yhteisvaikutuksesta Pälkänevesi puhkaisi uuden lasku-uoman Pälkäneellä. Kostianvirran synnyn seurauksena Pälkänevesi alkoi laskea Roineen eteläpuolella sijaitsevaan Mallasveteen. Mallasvesi ja Roine muodostavat yhtenäisen järivialtaan, joten niiden pinnankorkeus on sama. Längelmäveden vesimassat työntyivät Iharinsalmen kautta kohti Pälkänevettä ja synnyttivät Iharinkosken. Sarsanvirta kuivui lähes kokonaan. Längelmäveden ja Vesijärven yhdistänyt salmi muuttui pieneksi Vääksynjoeksi. Roineen pinnankorkeuteen tällä ei ilmeisesti kuitenkaan ollut vaikutusta. Keisarinharjun ja Vehoniemenharjun itäpuolen vesistöissä ja rannoilla vaikutukset olivat valtavat, kun Längelmäveden pinta putosi noin kolme metriä. Sarsanvirrassa olleet myllyt jäivät kuiville ja uudet myllyt rakennettiin Iharinkoskeen.

Vuonna 1830 Längelmävedestä yritettiin puhkaista kanavaa Vehoniemenharjun läpi Roineeseen nykyisen Kaivannon kohdalla. Kanavarakennelman pohjapaalut kuitenkin pettivät ja Längelmäveden vesimassat syöksivät Roineeseen. Tämän seurauksena Längelmäveden pinta laski vielä kaksi metriä. Myös Iharinkoski kuivui. Längelmäveden ja Roineen pinnankorkeudet ovat Vehoniemenharjun puhkaisun jälkeen asettuneet käytännössä samalle tasolle.

Hykönsalon saaren maaperä on lähinnä savea. Paikoin esiintyy kalliomaata, jossa maanpeite on enintään metrin paksuinen. Saarella on paikoin silokallioita näkyvissä. Hykönsalon vanhan kylätontin alueelle ja Jaakkolan pihapiirissä ja puutarhassa maaperä on maaperäkartan mukaan hiekkamoreenia. Hiekkamoreenia peittää monin paikoin multava muokkauskerros, sillä koko pihapiiri on ollut aktiivisessa hyötyviljelykäytössä vuosikymmeniä. Peltomultakerroksen alla oli lähinnä hiesua tai silttiä.



Kuva 4. Ote maaperäkartasta. Tutkimuskohde ympyröity punaisella ja se sijaitsee hiekkamoreenialueella. Lähde: www.paikkatietoikkuna.fi, © GTK ja MML

4. ALUEEN HISTORIALLISET KARTAT JA LÄHIYMPÄRISTÖN MUINAISJÄÄNNÖKSET

Tutkimusalueesta on saatavilla vain vähän vanhempaa karttamateriaalia. Vanhin tutkimusaluetta kuvaava kartta on vuodelta 1792. Vanhinta kartta-aineistoa säilytetään Kansallisarkiston Hämeenlinnan toimipisteessä, eikä siihen ei toistaiseksi ole ollut mahdollisuutta tutustua tarkemmin. Toisaalta vanhalla kartta-aineistolla ei ole suurta merkitystä kohteen ymmärtämisen kannalta, sillä alueen historiallisen ajan asutus on sijainnut nykyisen Saarikylentien pohjoispuolella Hykönsalon saaren keskellä. Jaakkolan tila on siirtynyt Saarikylentien eteläpuolelle vasta 1926. Sitä ennen alue on ollut vanhaa peltoa.⁶

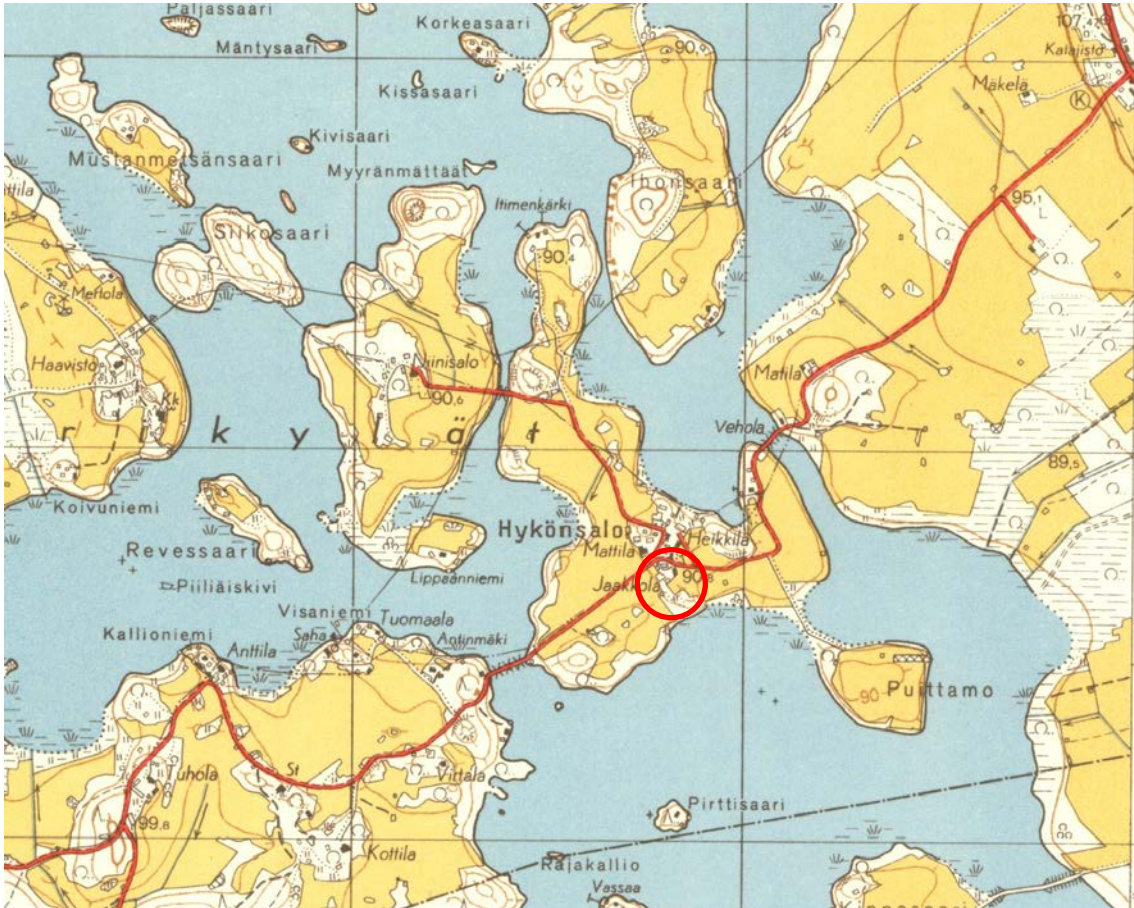
⁶ Saarinen 2002, liite 2



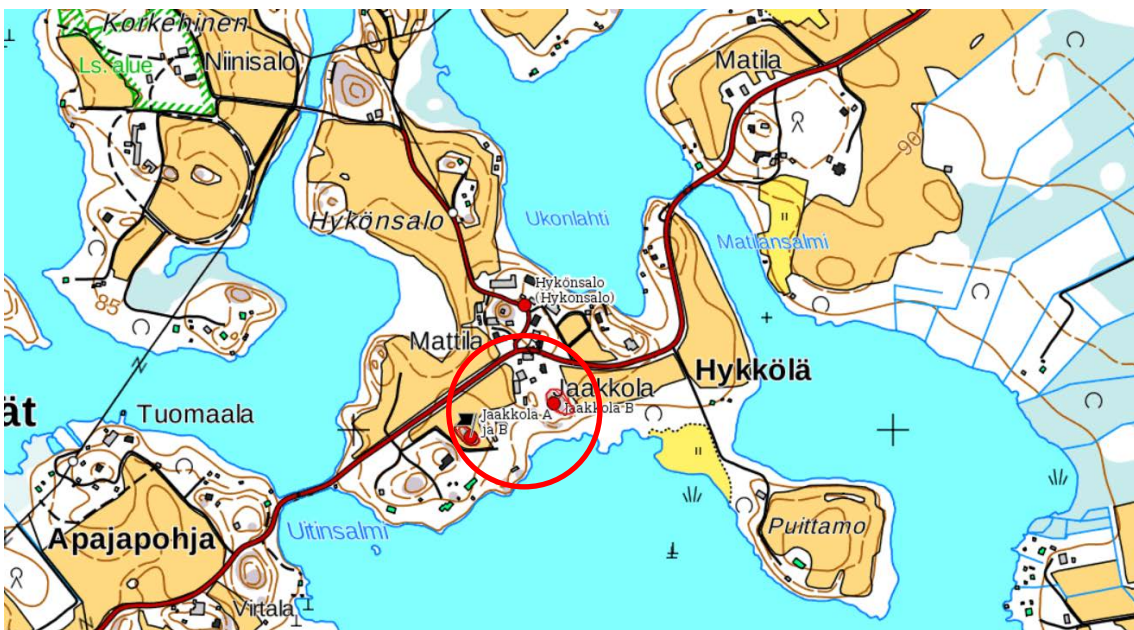
Kuva 5. Ote pitäjänkartaston kartasta 2041 01 la.*/-/. Kartta on laadittu 1800-luvun alkupuolella. Tutkimuskohde ympäröity punaisella.



Kuva 6. Ote pitäjänkartaston kartasta. Tutkimuskohde ympäröity punaisella.



Kuva 7. Ote vuonna 1953 julkaistusta peruskartasta Saarikylät N:o 2141 01. © Maanmittauslaitos



Kuva 8. Kangasalan Hykkösalon muinaisjäännekohteet Museoviraston ylläpitämän valtakunnallisen muinaisjäänne- rekisterin mukaan. Tutkimuskohde ympäröity punaisella. Taustakartta © Maanmittauslaitos.

Muinaisjäänne- rekisterissä on Hykkösalon Jaakkolan kohdalla harhaanjohtavasti merkitty kaksi erillistä koh- detta Jaakkola A ja B sekä Jaakkola B. Näistä Jaakkola B on pistemäisenä kohteena. Jaakkola A ja B puolestaan koostuu kahdesta erillisestä aluerajauksesta. Läntinen aluerajaus kattaa Jaakkolan lounaispuoleisen pelto- saarekkeen ja itäinen raja- us Jaakkolan pihapiirin avokalliopaljastuman, jonka laella tosin on pieni kiveys tai rökkiö. Jaakkola B:n koordinaattipiste osuu Jaakkola A ja B –kohteen itäisemmän aluerajauksen sisään. Ti- lanteen sekavuutta lisää, että kohde Jaakkola B on luokiteltu hautapaikaksi, vaikka sen koordinaatit osoittavat

Jaakkolan pihapiirissä olevaa oletettua asuinpaikkaa. Lisäksi sen kuvaus käsittelee peltosaarekettä, johon taas kohteen Jaakkola A ja B koordinaattipiste osoittaa.

5. TUTKIMUSMENETELMÄT

Kevään 2019 tutkimukset toteutettiin avaamalla maanomistajan puupaaluin maastoon merkitsemille tuleville kaivulinjoille ja niiden välittömään läheisyyteen yksitoista 0,5 x 0,5 m laajuista koekuoppaa. Avatun alueen yhteenlaskettu koko oli 2,75 m². Koekuopat kaivettiin lapioin ja kaivauslastoin. Irrotettu maa-aines seulottiin. Tutkimusten päätteeksi koekuoppia ei peitetty maanomistajan toiveesta.

Koekuopat kartoitettiin mittaamalla niiden sijainnit VRS-RTK -laitteella (Topcon Hiper SR), jonka tarkkuus oli keskiarvomittauksella ± 2 cm. Mittaukset tehtiin valtakunnallisessa ETRS-TM35FIN-tasokoordinaatistossa ja N2000 korkeusjärjestelmässä. Koekuopat valokuvattiin digitaalikameralla ja niistä tehtiin kirjalliset muistiinpanot.

Jälkityövaiheessa tutkimusalueesta laadittiin Maanmittauslaitoksen maastokartan pohjalle yleiskartta mitta-kaavaan 1:500. Pohjakarttaan lisättiin koekuoppien ja suunniteltujen kaivulinjojen sijainnit. Tutkimusten aikana otetut digitaaliset valokuvat on luetteloitu Museoviraston kuvakokoelmiin numeroilla AKDG6000:1-16. Tutkimuksissa ei löydetty Kansallismuseon kokoelmiin liitettävää löytöaineistoa.



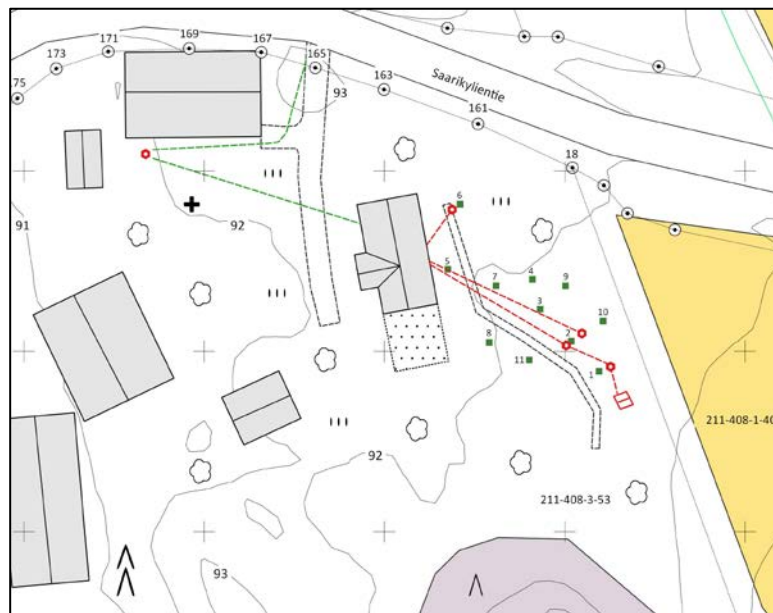
Kuva 9. Yleiskuva Kangasalan Jaakkola A ja B:n tutkimusalueesta puutarhassa peruskorjattavan talon kaakkoispuolella. Kuvattu kaakosta. AKDG6000:3.



Kuva 10. Yleiskuva Kangasalan Jaakkola A ja B:n tutkimusalueen eteläosasta. Kuvattu kaakosta. AKDG6000:2.

6. KOEKUOPAT

Kaikkien kuoppien koko on 50 x 50 cm. Koekuopat on numeroitu niiden avaamisjärjestyksessä. Alla ilmoitetut koordinaatit on mitattu kunkin koekuopan lounaiskulmasta.



Kuva 11. Koekuoppien sijainnit suhteessa kaivulinjoihin. Koekuopat vihreällä, kaivulinjat punaisella katkoviivalla, jo kaivetut vihreällä katkoviivalla. Pihatiet/tienpohjat merkitty mustalla katkoviivalla. Ote yleiskartasta, jonka on laatinut Sara Perälä (nyk. Långsjö). Ei mittakaavassa.

Koekuoppa 1

Sijainti: päärakennuksesta kaakkoon, lähellä pellon reunaa

Koordinaatit: P: 6808097,01, I:348379,50, Z pinta 91,77 m mpy

Keskisyvyys: 28 cm

Max. syvyys: 29 cm

Stratigrafia:

- 0-3 cm pihakasvillisuuden juurikerros, käytännössä multaa
- 3-26 cm vaaleanharmaa, osin savinen multava muokkauskerros (peltomulta)
- > 26 cm alla vaaleanharmaa savi (puhdas pohjamaa)

Kaivausmetodi: kaivettu kerroksittain lapiolla ja lastalla, irrotettu maa-aines seulottu

Löydöt: -

Tulkinta: Koekuopassa ei merkkejä kiinteästä muinaisjäänöksestä.



Kuvat 12 ja 13. Vasemmalla koekuoppa 1 pohjaan kaivettuna. Kuvattu etelästä. AKDG6000:6. Oikealla koekuoppa 2 pohjaan kaivettuna. Kuvattu etelästä. AKDG6000:7.

Koekuoppa 2

Sijainti: päärakennuksesta kaakkoon, koekuopan 1 luoteispuolella

Koordinaatit: P: 6808101,18, I:348375,65, Z pinta 91,92 m mpy

Max. syvyys: 37 cm

Stratigrafia:

- 0-3 cm pihakasvillisuuden juurikerros, käytännössä multaa
- 3-36 cm tummanruskea, osin savinen multava muokkauskerros (peltomulta)
- > 36 cm alla harmaa savinen siltti (puhdas pohjamaa)

Kaivausmetodi: kaivettu kerroksittain lapiolla ja lastalla, irrotettu maa-aines seulottu

Löydöt: -

Tulkinta: Koekuopassa ei merkkejä kiinteästä muinaisjäänöksestä.

Koekuoppa 3

Sijainti: päärakennuksesta itään, koekuopan 2 luoteispuolella

Koordinaatit: P: 6808105,61, I:348371,34, Z pinta 91,96 m mpy

Max. syvyys: 23 cm

Stratigrafia:

- 0-3 cm pihakasvillisuuden juurikerros, käytännössä multaa
- 3-20 cm tummanruskea, osin savinen multava muokkauskerros
- > 20 cm alla harmaa savinen siltti (puhdas pohjamaa)

Kaivausmetodi: kaivettu kerroksittain lapiolla ja lastalla, irrotettu maa-aines seulottu

Löydöt: -

Tulkinta: Koekuopassa ei merkkejä kiinteästä muinaisjäänöksestä.



Kuvat 14 ja 15. Vasemmalla koekuoppa 3 pohjaan kaivettuna. Kuvattu etelästä. AKDG6000:8. Oikealla koekuoppa 4 pohjaan kaivettuna. Kuvattu etelästä. AKDG6000:9.

Koekuoppa 4

Sijainti: päärakennuksesta itään, koekuopan 3 pohjoispuolella

Koordinaatit: P: 6808109,72, I:348370,26, Z pinta 92,03 m mpy

Max. syvyys: 30 cm

Stratigrafia:

- 0-3 cm pihakasvillisuuden juurikerros, käytännössä multaa
- 3-25/28 cm tummanruskea, osin savinen multava muokkauskerros (peltomulta)
- > 25 cm alla ruskea savinen siltti (puhdas pohjamaa)

Kaivausmetodi: kaivettu kerroksittain lapiolla ja lastalla, irrotettu maa-aines seulottu

Löydöt: -

Tulkinta: Koekuopassa ei merkkejä kiinteästä muinaisjännöksestä.

Koekuoppa 5

Sijainti: päärakennuksen itäseinustalla, lähellä rakennuksen sokkeliä

Koordinaatit: P: 6808111,15, I:348358,54, Z pinta 92,46 m mpy

Max. syvyys: 30 cm

Stratigrafia:

- 0-3 cm pihakasvillisuuden juurikerros, käytännössä multaa
- 3-28 cm tummanruskea multava muokkauskerros (peltomulta)
- > 28 cm alla ruskea savinen siltti (puhdas pohjamaa)

Kaivausmetodi: kaivettu kerroksittain lapiolla ja lastalla, irrotettu maa-aines seulottu

Löydöt: -

Tulkinta: Koekuopassa ei merkkejä kiinteästä muinaisjännöksestä.



Kuvat 16 ja 17. Vasemmalla koekuoppa 5 pohjaan kaivettuna. Kuvattu etelästä. AKDG6000:10. Oikealla koekuoppa 6 pohjaan kaivettuna. Kuvattu etelästä. AKDG6000:11.

Koekuoppa 6

Sijainti: päärakennuksen koillisnurkasta itään

Koordinaatit: P: 6808120,13, I:348360,25, Z pinta 92,36 m mpy

Max. syvyys: 30 cm

Stratigrafia:

- 0-3 cm pihakasvillisuuden juurikerros, käytännössä multaa
- 3-28 cm tummanruskea multava muokkauskerros (peltomulta)
- > 28 cm alla ruskea savinen siltti (puhdas pohjamaa)

Kaivausmetodi: kaivettu kerroksittain lapiolla ja lastalla, irrotettu maa-aines seulottu

Löydöt: -

Tulkinta: Koekuopassa ei merkkejä kiinteästä muinaisjännöksestä.

Koekuoppa 7

Sijainti: päärakennuksen kaakkoisnurkasta itään

Koordinaatit: P: 6808108,85, I:348365,20, Z pinta 92,15 m mpy

Max. syvyys: 36 cm

Stratigrafia:

- 0-3 cm pihakasvillisuuden juurikerros, käytännössä multaa
- 3-35 cm tummanruskea multava muokkauskerros (peltomulta)
- > 35 cm alla ruskea savinen siltti (puhdas pohjamaa)

Kaivausmetodi: kaivettu kerroksittain lapiolla ja lastalla, irrotettu maa-aines seulottu

Löydöt: -

Tulkinta: Koekuopassa ei merkkejä kiinteästä muinaisjännöksestä.



Kuvat 18 ja 19. Vasemmalla koekuoppa 7 pohjaan kaivettuna. Kuvattu etelästä. AKDG6000:12. Oikealla koekuoppa 8 pohjaan kaivettuna. Kuvattu etelästä. AKDG6000:13.

Koekuoppa 8

Sijainti: päärakennuksen kaakkoispuolella

Koordinaatit: P: 6808100,98, I:348364,26, Z pinta 92,14 m mpy

Max. syvyys: 22 cm

Stratigrafia:

- 0-3 cm pihakasvillisuuden juurikerros, käytännössä multaa
- 3-21 cm tummanruskea multava muokkauskerros (peltomulta)
- > 21 cm alla ruskea savinen siltti (puhdas pohjamaa)

Kaivausmetodi: kaivettu kerroksittain lapiolla ja lastalla, irrotettu maa-aines seulottu

Löydöt: -

Tulkinta: Koekuopassa ei merkkejä kiinteästä muinaisjännöksestä.

Koekuoppa 9

Sijainti: päärakennuksesta itään, lähellä pellon reunaa

Koordinaatit: P: 6808108,83, I:348374,84, Z pinta 91,95 m mpy

Max. syvyys: 45 cm

Stratigrafia:

- 0-3 cm pihakasvillisuuden juurikerros, käytännössä multaa
- 3-40 cm tummanruskea multava muokkauskerros (peltomulta)
- > 40 cm alla kellertävän harmaa savinen siltti (puhdas pohjamaa)

Kaivausmetodi: kaivettu kerroksittain lapiolla ja lastalla, irrotettu maa-aines seulottu

Löydöt: -

Tulkinta: Koekuopassa ei merkkejä kiinteästä muinaisjäännöksestä.



Kuvat 20 ja 21. Vasemmalla koekuoppa 9 pohjaan kaivettuna. Kuvattu etelästä. AKDG6000:14. Oikealla koekuoppa 10 pohjaan kaivettuna. Kuvattu etelästä. AKDG6000:15.

Koekuoppa 10

Sijainti: päärakennuksesta itäkaakkoon, lähellä pellon reunaa

Koordinaatit: P: 6808103,65, I:348380,09, Z pinta 91,54 m mpy

Max. syvyys: 47 cm

Stratigrafia:

- 0-3 cm pihakasvillisuuden juurikerros, käytännössä multaa
- 3-27 cm tummanruskea multava muokkauskerros (peltomulta)
- > 27 cm alla ruskea ruostehiekkajuovainen savinen siltti (puhdas pohjamaa)

Kaivausmetodi: kaivettu kerroksittain lapiolla ja lastalla, irrotettu maa-aines seulottu

Löydöt: -

Tulkinta: Koekuopassa ei merkkejä kiinteästä muinaisjäännöksestä.

Koekuoppa 11

Sijainti: päärakennuksesta eteläkaakkoon, vanhan tienpohjan penkassa

Koordinaatit: P: 6808098,55, I:348369,83, Z pinta 92,10 m mpy

Max. syvyys: 40 cm

Stratigrafia:

- 0-3 cm pihakasvillisuuden juurikerros, käytännössä multaa
- 3-20/25 cm tummanruskea multava muokkauskerros (peltomulta), puhtaan maan ja peltomullan rajapinta on kalteva
- > 25 cm alla vaaleanharmaa savinen siltti (puhdas pohjamaa)

Kaivausmetodi: kaivettu kerroksittain lapiolla ja lastalla, irrotettu maa-aines seulottu

Löydöt: -

Tulkinta: Koekuopassa ei merkkejä kiinteästä muinaisjäännöksestä.



Kuva 22. Koekuoppa 11 pohjaan kaivettuna. Kuvattu pohjoisesta. AKDG6000:16

6. YHTEENVETO

Kangasalan Saarikylien Hykönsaarella osoitteessa Saarikylentie 199 sijaitsevalla tontilla 211-465-3-53 (Vanha Jaakkola) tutkittiin koekuopin maalämpökaivantojen kohtia sekä kaivantoihin liittyviä lämmönkeräysputkien kaivantolinjoja. Tutkimusalue sijaitsee Jaakkola A ja B -nimisen rautakautisen polttokenttäkalmiston ja asuinpaikan (muinaisjäännösrekisteritunnus 211010012) aluerajauksen pohjoispuolella, noin 30 metrin päässä aluerajauksen pohjoisreunasta.

Kaivulinjojen kohdalla maaperä on pääosin peltomultaa, jonka alla on savea sekä hiesua. Koekuopat olivat lähes kivettömät. Koekaivauksessa kaivulinjoilta ei löydetty kiinteitä rakenteita tai kulttuurikerroksia. Koekuopista ei saatu talteen Kansallismuseon kokoelmiin liitettäviä löytöjä. Näiden tutkimusten perusteella kaivulinjojen tarkemmalle tutkimiselle ei ole tarvetta.

LÄHTEET

Painetut lähteet ja kirjallisuus:

Luho, Ville 1949: Esihistoria. *Teoksessa Längelmäveden seudun historia I. Kangasalan historia I.* Forssa.

Salmo, Helmer 1952: Rautakausi. *Satakunnan historia II.* Vammala.

Painamattomat raportit⁷ Kulttuuriympäristön palveluikkunan www.kyppi.fi Kulttuuriympäristön tutkimusraportit-palvelussa:

Vilhelm B. Luho 1939: Luettelo Kangasalan pitäjän kiinteistä muinaisjäänöksistä. Kesällä vuonna 1939.

Teija Nurminen 1993: Kangasalan inventointi. Tampereen museot. Inventointikertomus Museoviraston arkistossa.

Olli Soininen 1993: Kangasala Hykönsalo Jaakkola. Tarkastuskertomus Museoviraston arkistossa

Riitta Saarinen 2002: Kangasala, Hykönsalo. Arkeologisen kohteen tarkastus. Pirkanmaan maakuntamuseo

⁷ Järjestetty tutkimusvuoden mukaan vanhimmasta nuorimpaan
KANGASALA Jaakkola A ja B Esa Mikkola 2019

DIGIKUVALUETTELO

Kuvat Esa Mikkola, Museovirasto

AKDG6000:1	Yleiskuva Kangasalan Jaakkola A ja B:n tutkimusalueen eteläosasta. Kuvattu etelästä.
AKDG6000:2	Yleiskuva Kangasalan Jaakkola A ja B:n tutkimusalueen eteläosasta. Kuvattu kaakosta.
AKDG6000:3	Yleiskuva Kangasalan Jaakkola A ja B:n tutkimusalueesta puutarhassa peruskorjattavan talon kaakkoispuolella. Kuvattu kaakosta.
AKDG6000:4	Yleiskuva Kangasalan Jaakkola tilasta lounaaseen sijaitseville peltokumpareille, joiden alueelta on 1900-luvun alussa löydetty rautakautisia esineitä. Ilmeisesti kohde Jaakkola A. Kuvattu koillisesta.
AKDG6000:5	Yleiskuva Kangasalan Jaakkola pihapiirin eteläosassa sijaitsevasta kallioalueesta, joka on merkitty kiinteäksi muinaisjäännettöalueeksi mj-rekisteriin. Kuvattu luoteesta.
AKDG6000:6	Koekuoppa 1 pohjaan kaivettuna. Kuvattu etelästä.
AKDG6000:7	Koekuoppa 2 pohjaan kaivettuna. Kuvattu etelästä.
AKDG6000:8	Koekuoppa 3 pohjaan kaivettuna. Kuvattu etelästä.
AKDG6000:9	Koekuoppa 4 pohjaan kaivettuna. Kuvattu etelästä.
AKDG6000:10	Koekuoppa 5 pohjaan kaivettuna. Kuvattu etelästä.
AKDG6000:11	Koekuoppa 6 pohjaan kaivettuna. Kuvattu etelästä.
AKDG6000:12	Koekuoppa 7 pohjaan kaivettuna. Kuvattu etelästä.
AKDG6000:13	Koekuoppa 8 pohjaan kaivettuna. Kuvattu etelästä.
AKDG6000:14	Koekuoppa 9 pohjaan kaivettuna. Kuvattu etelästä.
AKDG6000:15	Koekuoppa 10 pohjaan kaivettuna. Kuvattu etelästä.
AKDG6000:16	Koekuoppa 11 pohjaan kaivettuna. Kuvattu pohjoisesta.

KANGASALA Jaakkola A ja B

Esa Mikkola 2019

Yleiskartta 1:500

Piirtäjä ja digitoija: Sara Perälä

Pohjakarttana on Maanmittauslaitoksen maastokartta

Koordinaatisto ETRS-TM35FIN

Korkeuskäyrät (N2000) perustuvat Maanmittauslaitoksen kahden metrin korkeusmalliin

■ koekuoppa 0.5 x 0.5 m

putkilinjat

--- uudet putkilinjat

--- olemassa olevat linjat

● kaivo

⊕ sähkötolpan paikka

⋯ laajennus

▭ pihatie

▨ imeytys

▩ röykkiö

■ pelto

■ kallio

● rajamerkki

— kiinteistoraja

||| nurmikko

☼ lehtipuu

○ lehtimetsä

∧ mäntymetsä

∧ kuusi

