

KAGASALA
Riku
Arkeologinen koetutkimus
ja arkeologinen valvonta
maakaapelilinjalla
2020



Johanna Rahtola
Janne Soisalo



Tilaja: Pirkanmaan Verkstopalvelu Oy

Sisältö

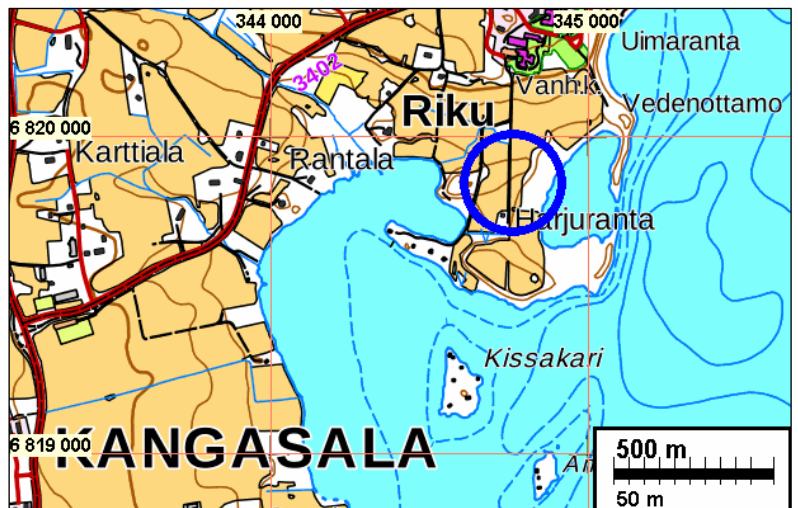
Perustiedot	2
Kartat	3
Vanhoja karttoja	4
Lähtötiedot	4
1. Koekaivaus	5
Havainnot	5
2. Valvonta	10
Havainnot	11
Tulos	12
Lähteet	12

Kansikuva: Kaapelilinjan aluetta kuvattuna itään.

Perustiedot

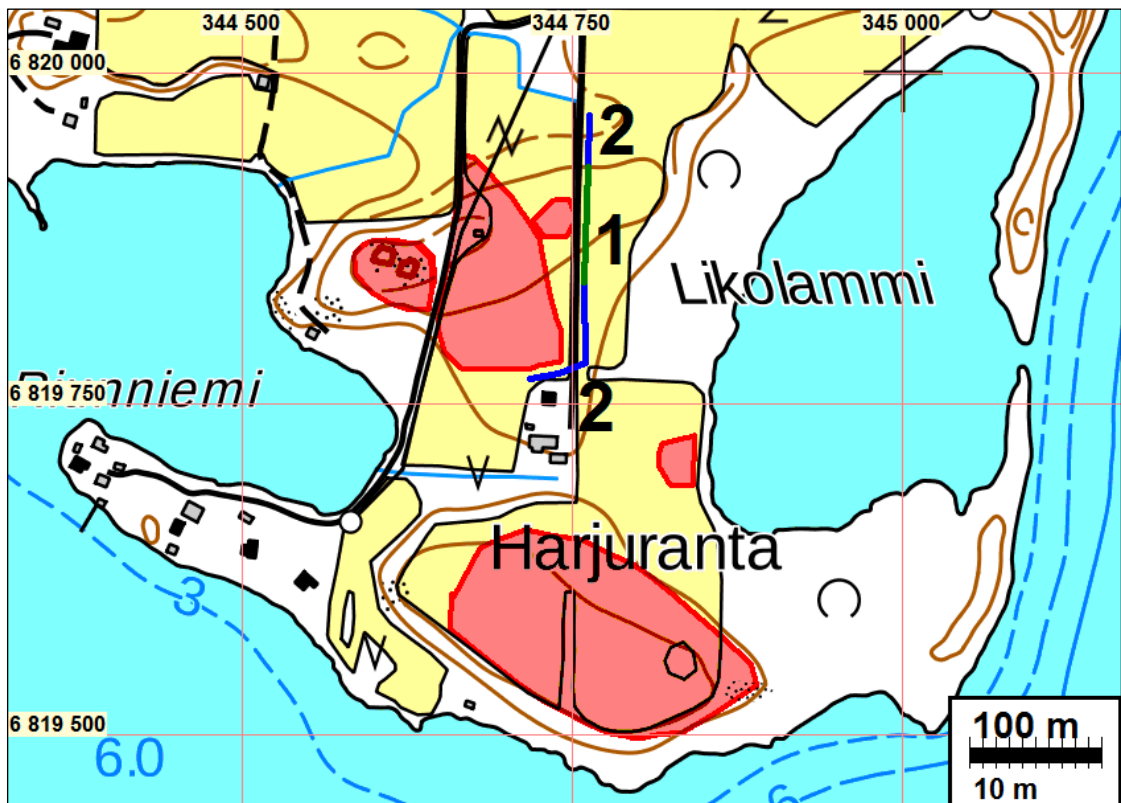
- Alue:** Kangasala Riku. Maakaapelilinja *Harjuranta* (mj.tunnus: 211010037) – nimisen muinaisjäännösalueen itä- ja eteläpuolella.
- Tarkoitus:** 1. Koekaivaus: Selvittää sijaitseeko suunnitellulla maakaapelilinjalla kiinteä muinaisjäännöstä.
2. Arkeologinen valvonta: Valvoa tuleeko maakaapeliojan kaivamisessa esiin arkeologisia jäännöksiä, joka vaatisivat tarkempia tutkimuksia.
- Työaika:** Maastotyö 6.-7.4.2020.
- Tilaja:** Pirkanmaan Verkstopalvelu Oy.
- Tekijät:** Mikroliitti Oy, Johanna Rahtola ja Janne Soisalo.
- Tulokset:** 1. Koekaivaus: Tutkitulla maakaapelilinjaosuudella todettiin neljä pienialaista tumman maan ja palaneiden kivien aluetta, jotka ulottuivat n. 10 cm kyntökerroksen alle. Yhdessä oli mahdollisesti rautakautisen keramiikan paloja, mutta myös palamantonta luuta. Ilmiöt dokumentoitiin ja tutkittiin pois kokonaisuudessaan. Tutkitulla maakaapelilinjaosuudella ei ole kiinteää muinaisjäännöstä.
2. Valvonta: Arkeologin valvonnassa kaivetulla maakaapelilinjalla ei todettu kiinteää muinaisjäännöstä.

Selityksiä: Koordinaatit ja kartat ovat ETRS-TM35FIN koordinaatistossa. Kartat ovat Maanmittauslaitoksen maastotietokannasta huhtikuussa 2020, ellei toisin mainittu. Muinaisjäännösrekisteri on tarkastettu 4/2020. Valokuvia ei ole talletettu mihinkään viralliseen arkistoon, eikä niillä ole mitään kokoelmatunusta. Valokuvat ovat digitaalisia ja ne ovat tallessa Mikroliitti Oy:n serverillä.

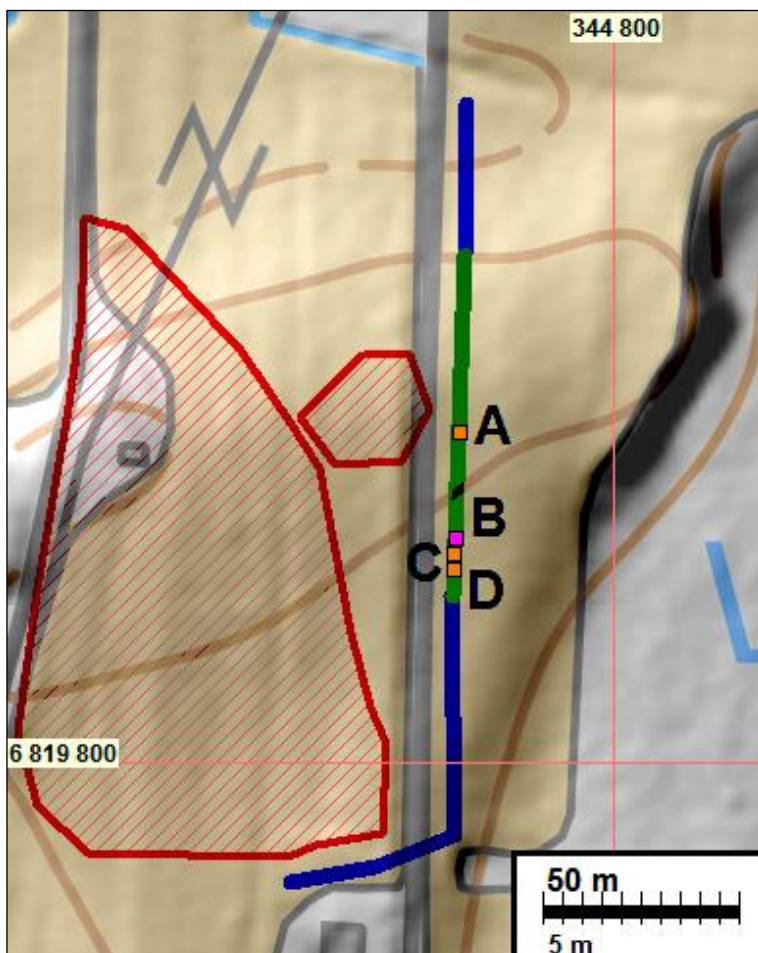


Tutkittu ja valvonnassa kaivettava alue sinisen ympyrän sisällä.

Kartat



Vihreällä (1) koekaivauksella tutkittava kaapellinjaosuus, sinisellä (2) valvonnassa kaivettava maakaapellinjaosuus. Muinaisjäännösalueet punaisella.



Harjuranta muinaisjäännösalueen rajausta punaisella. Valvonnassa kaivettu maakaapellinja reitti sinisellä, koekaivauksin tutkittu osuus vihreällä.

Havainnot A-D koekaivauksin tutkitulla osuudella. Kohdat joissa palanutta kiveä ja tummaa maata oranssilla neliöllä, sinipunaisella neliöllä kohta, jossa palaneita kiviä, palamattomia luita ja mahdollista rautakauden keramiikkaa.

Vanhoja karttoja



Ote kartasta v. 1953. Arkeologisesti tutkittava ja valvonassa kaivettava maakaapelilinjaosuus sinisen rajauksen sisällä. Linjan eteläpäässä on lato, muutoin kaivattavalla alueella ei ole ollut rakennuksia



Vasemmalla ote pitäjänkartasta v. 1842. Oikealla ote v. 1785 isojakokartasta. Kartoilla tutkittava ja valvottava kaapelilinjaosuus on sinisen rajauksen sisällä. Alue on ollut peltoa.

Lähtötiedot

Kangasalan Rikun alueella on käynnissä maakaapelointihanke. Suunnitellun maakaapelilinjareitin läheisyydessä sijaitsee Harjuranta – niminen rautakautinen asuinpaikka. Pirkanmaan maakuntamuseo antoi hankesuunnitelmasta lausunnon 13.2.2020 (Diar 20/2020). Lausunnossa edellytettiin sen liitekartassa osoitetuilla kohdilla, missä kaapelilinja sivuaa Harjuranta muinaisjäännöstä pitää tehdä arkeologinen koekaivaus sen selvittämiseksi ulottuuko muinaisjäännöskaapelilinjalle. Lisäksi hieman etäämpänä edellytettiin tehtäväksi kaapeliojan kaivamisen arkeologista valvontaa. Pirkanmaan Verkostopalvelu Oy tilasi koekaivauksen ja arkeologisen valvonnan Mikroliitti Oy:ltä. Johanna Rahtola ja Janne Soisalo tekivät koekaivauksen ja valvonnan 6.-7.4.2020 tutkimuksen kannalta hyvissä olosuhteissa.

Maakaapelilinjaosuus jolla tuli tehdä arkeologinen koekaivaus ja valvoa kaapeliojan kaivutyötä sijaitsee Rikun alueella Vesijärveen pohjoisesta työntyvän niemen keskivaiheilla. Harjurannan

rautakautinen asuinpaikka sijaitsee niemen keskivaiheilla olevalla itä-länsi suuntaisella, laakealla harjanteella joka kohoaa runsaan 95 m korkeustasolle ja kallioisessa länsipäässä 100 m tasolle. Vesijärvi on nyt n. 87 m tasolla. Järveä on laskettu muutaman metrin pariin otteeseen ja ensimmäistä, v. 1604 laskua edeltänyt rantataso on n. 90-91 m tasolla.

Paikka on löytänyt v. 1998 Antti Bilund, joka havaitsi pellon pinnassa, harjanteen laella rautakautteen viittaavia löytöjä. 2010 luvulla ovat metallinilmaisinharrastajat löytäneet pellostaan runsaan puoleisesti rautakautisia esineitä. Muinaisjäännöksen raja-alue on arvioitu näiden pelloista tehtyjen löytöhavaintojen perusteella harjanteen keskiosan laelle ja alarinteille. Aiempien havaintojen perusteella harjanteen itäpäästä, minne kaapeli kaivetaan, ei ole saatu muinaisjäännökseen viittaavia havaintoja. Historiallisella ajalla alue on ollut Rikun kylän talojen peltona ainakin 1700-luvun puolesta välistä lähtien oletettavasti jo paljon aiemmin.

Arkeologin valvonnassa kaivettava ja koekaivauksen tutkittava maakaapelilinjaosuus sijaitsee Harjurannan tilalle johtavan Likolammintien itäpuolisella pellolla ja tilan pohjoispuoleisen pellon eteläreunalla. Likolammintien länsipuolisella pellolla sijaitsee *Harjuranta-niminen* muinaisjäännösalue, mahdollinen rautakautinen asuinpaikka. Pellolta on löydetty v. 2008 rautakautista keramiikkaa, savikiekon katkelma, savitiivistettä, palaneita kiviä sekä lukuisia metalliesineitä. Vuonna 2014 alueelta on tehty metallinpaljastinlöytöjä: KM 40634:1-9, kupurasoljen pala, rannerenkaan pala, hela, rautapunnus ja tupen kenkäin sekä harjanteen länsipään metsäalueelta tulusrauta ja kuparipeltiä, pyöreä kupurasolki, kirves ja nuolenkärki. Harjanteen itäpäästä ei siis ole löytöjä tehty.

1. Koekaivaus

Koekaivauksella tutkittavan linjaosuuden pituus oli 90 m ja se sijoittui harjanteen laen alueelle. Koekaivaus toteutettiin yhtenäisenä, koko tutkittavan linjaosuuden mittaisena koeojana. Kaivaminen tehtiin koneellisesti 170 cm leveällä kauhalla. Ojan pohjan leveys oli käytännössä 150 cm. Oja kaivettiin niin että 40 cm levyinen tuleva kaapelilinja oli sen keskellä. Kaapelilinja oli merkitty maastoon paaluin. Pellon pintamaaperä on hienoaineksinen moreeni.

Ennen kaivua koko linja tutkittiin metallinpaljastimella ja pintapöiminnällä. Olosuhteet pintapöiminnälle olivat hyvät – pelto oli harvalla sängellä, kostea ja pinta hyvin esillä. Kaivutyössä pellon muokkauskerros kaivettiin pois ohuina kerroksina arkeologin valvonnassa. Kaivettuja maita tarkasteltiin silmänvaraisesti ja tutkittiin metallinpaljastimella. Muokkauskerroksen alta otettiin esiin viljelyn koskematon – siis kyntämisen sekoittamaton – maan pinta. Se puhdistettiin ja tarkastettiin silmänvaraisesti sekä metallinpaljastimella. Kaivamista jatkettiin vielä hieman syvemmälle niin että voitiin varmistua, että oli tutkittu ns. puhtaaseen pohjamaahan saakka. Havaitut, pohjamaasta poikkeavat ja ilmeisen epäluontaiset ilmiöt kaivettiin esiin käsin, tutkittiin ja dokumentoitiin. Sellaisia havaittiin neljässä kohdassa. Koeojan syvyys vaihteli 30–60 cm välillä.

Havainnot

Metallinpaljastimella saadut havainnot olivat vähäisiä. Muokkauskerroksesta löytyi yksi nykyaikainen kolikko ja viisi palaa kuparipeltiä, joiden iästä ja alkuperäisestä funktiosta ei voi sanoa mitään. Pellon pinnalla todettiin runsaasti palaneilta vaikuttavia kiviä, mutta mitään löytöjä pellon pinnasta ei saatu.

Muokkauskerroksessa todettiin olevan rapautuneita, palaneilta vaikuttaneita kiviä pitkin linjaa. Muokkauskerroksen alla todettiin neljässä kohdassa tummaa maata ja palaneita kiviä. Nämä on alla kuvattu ilmiöinä A-D.



Koekaivauksella tutkittava linjaosuus sijaitsee peltoharjanteen laen alueella. Kuva tieltä koilliseen. Pellon muokauskerroksesta metallinpaljastimella löytyneitä kuparipellinpalasia.

A) ilmiö

N 6819883,5 E 344761,1

Välittömästi kyntökerroksen alla, siitä suoraan syvemmälle jatkuen, todettiin noin 90 cm x 120 cm kokoinen läikkä, jossa oli tummaa nokista ja hiillistä maata, sekä hajanaisesti muutamia palaneita kiviä. Siinä ei todettu olevan rakennetta eikä sitä kaivaen tutkittaessa todettu mitään löytöjä. Kerroksen paksuus oli enemmillään noin 5 cm. Peltokerroksen syvyys kyseisellä kohdalla oli noin 30 cm ja nykyaikainen kyntö on tällä kohdin osin ulottunut moreenin alaiseen pohjasaveen saakka. Mikäli paikalla on ollut jokin viljelyä edeltänyt ja siihen liittymätön rakenne, se on tuhoutunut peltoa muokatessa. Ilmiö voi liittyä myös viljelyyn.



Vastaavanlaisia hieman pellon kyntökerroksen alle ulottuvia nokisia ja usein myös kivisiä kuoppia tulee valvonnoissa usein vastaan myös sellaisilla alueilla, jossa ei ole läheläkään muinaisjäännöstä

Olemme pohtineet asiaa ja mietti-neet että voisivatko ne liittyä pellon raivaukseen – olla jäänteitä siitä, kuten kantojen pois polttamisesta tai puiden kaadosta, tai maakivien polttamalla särkemisestä. Tai voisivatko ne olla yksinkertaisesti johonkin viljelyn aikaiseen, satunnaiseen tarkoitukseen liittyviä, elleivät tarkoituksettomia ”ruohaisuja”?



Tumman maan ja palaneiden kivien kohta kyntökerroksen alla. Kummasakin kuvassa mitta 90 cm, kelapesän kanssa 100 cm

B) ilmiö

N 6819856,9 E 344760,1 (keskipiste)

Välittömästi 30 cm syvän muokkauskerroksen alla, suoraan siitä jatkuen, todettiin palaneita kiviä ja tummaa maata. Tumman maan alue oli selvärajainen, ovaalin muotoinen 80 cm x 100 cm kokoinen.

Havaintoa tutkittiin lastoilla kaivamalla. Siinä todettiin hiiltä, nokea, palanutta savea, kolme palaa mahdollisesti rautakautista keramiikkaa ja palamattomia luuta. Keramiikka oli hyvin kulunutta eikä siitä voi luotettavasti ja varmuudella sanoa mitään. Luut olivat suhteellisen hyvin säilyneitä - tuskin voivat olla kovin vanhoja (?). Palaneiden kivien ja tumman maan muodostama alue oli pohjaan asti selvärajainen ja muodosti kuopan. Kyntökerroksen alaisen Kuoppa ulottui maksimissaan 10 cm kyntökerroksen alapuolelle. Kivien Ø oli 5-10 cm ja niitä oli kuopassa 1-3 kerrosta.

Kuoppa oli kaivettu pohjasaveen, minkä vuoksi se oli säilynyt kohdalla, jossa muutoin kyntö on jossain vaiheessa ulottunut paikoitellen pohjasaveen asti. Ilmiön merkityksestä ja ajoituksesta ei saatu varmuutta.

Palamaton luu viittaa siihen että kyseessä ei ole lieden pohja, miltä se muodoltaan vaikuttaa. Jos keramiikka on rautakautista ja luut taasen melko nykyaikaisia, niin se viittaa siihen että kuoppa on kaivettu ehkä viimeisen sadan vuoden aikana ja sitä täytettäessä sinne on tullut ehkä pellon pinnasta (tai jostain kauempaa?) keramiikkaa. Mistä luu? Ympäriällä ei ole vastaavia eikä muitakaan löytöjä. Kuoppa on siis arvoitus. Se todennäköisesti on nykyaikainen, mutta ei täydellä varmuudella voi sulkea pois mahdollisuutta, että se olisi jonkin vanhan, ehkä rautakautisenkin, rakenteen pohja, joka on viljelyksessä tuhoutunut.



Ilmiö pinnasta pohjaan. Mitta 60, 100 ja 60 cm, ilman pesää.



Ilmiön pinta esiin kaivettuna ja pois kaivettuna. Soisalo kuvaa



Vasen. Koeojan seinämää pois kaivetun ilmiön kohdalla. Oikea Palamattomia luita.



Mahdollista rautakauden keramiikkaa. Samat palat eri puolilta.

C) ilmiö

N6819852,4 E 344759,6

Välittömästi noin 30–35 cm paksun kyntökerroksen alla todettiin noin 2 m x 1,6 m kokoinen tummaan maan alue, jossa oli hiiltä ja nokea, sekä muutamia palaneita kiviä. Mitään rakennetta ei ollut. Alue oli rajoiltaan epämääräinen. Tummaa maata kaivettaessa löytyi naudan tai hevosen hammas, joka vaikutti hyvin viimeaikaiselta. Tumman maan ja palaneiden kivien kerroksen paksuus oli enimmillään 5 cm. Puhdas savi alla oli ”kuoppainen” eli ilmiön pohja hyvin epätasainen.



Tummaan maan kohta esiin puhdistettuna välittömästi kyntökerroksen alla.



Vasen. Tumman palaneen kivisen sekaisen maan alla oli puhdas savi. Oikea. Ojan seinämä pois kaivetun ilmiön kohdalla. Peltokerroksen paksuus on noin 20 cm.

D) ilmiö

N 6819848,9 E 344760,1

Noin 20 cm paksun kyntökerroksen alla todettiin n. 120 cm x 60 cm kokoinen tumman maan alue. Tummassa maassa oli jonkin verran hiiltä/nokea ja joitakin palaneita kiviä. Mitään löytöjä tumman maan seassa ei ollut. Tumman läikän paksuus oli enimmillään 10 cm. Paksuus vaihteli huomattavasti. Puhdas savimaa kyseisellä kohdalla oli hieman kuoppalla.





Vasen. Tumma maa ja palaneet kivet kaivettu pois. Maa hieman kuopalla kyseisellä kohdalla. Alla puhdas savi. Oikea. Ojan seinämä pois kaivetun tumman maan kohdalla.

2. Valvonta

Valvonnassa kaivettavia maakaapelilinjaosuuksia oli kaksi, toinen koekaivauksin tutkittavan linjaosuuden eteläpuolella ja toinen pohjoispuolella. Pohjoisen valvonnassa kaivettavan osuuden pituus oli noin 40 m ja se sijoittui Likolammintien itäpuoleiselle pellolle. Pohjoinen osuus kavettiin periaatteessa samoin menetelmin kuin koekaivauksin tutkittava alue. Kaapelilinjan reitti kaivettiin auki 170 cm leveällä kauhalla, puhtaaseen pohjamaahan asti. Ojan pohjoispäässä maa oli huomattavan savista. Kyntökerroksen alaisen ruskean saven paksuus oli ojassa paksuimmillaan noin 40–50 cm, jonka alla oli puhdas vaalea savi. Muokkauskerroksessa todettiin jonkin verran palaneita kiviä.

Eteläinen osuus oli noin 85 m ja se sijoittui Likolammintien itäpuoliselle pellolle ja Harjurannan tilan pohjoispuolisen pellon eteläreunaan. Maata kaivettiin 40 cm leveällä kauhalla puhtaaseen pohjamaahan asti. Kaivetun ojan syvyys oli noin 100 cm. Valvonnassa kaivetulla kohdalla muokkauskerroksen paksuus oli noin 30 cm, jonka alla oli pudas savi.

Arkeologin valvonassa kaivetuilla kohdilla maata kaivettiin koneellisesti ohuina kerroksina puhtaaseen pohjamaan asti. Kaivettavaa maata ja kaivettua maata tarkasteltiin kaivutyön edetessä. Kaivettua tasoa tutkittiin metallinpaljastimella ja silmävaraisesti. Tarvittaessa kaivaminen keskeytettiin tarkempien havaintojen tekemisen ajaksi. Kaivettavat linjaosuudet tutkittiin ennen kaivua metallinpaljastimella. Mitään kiinnostavia havaintoja näiltä osuuksilta ei tehty.



Vasen Maakaapelilinjan retin eteläpäätä pellolla tien vasemmalla puolella. Oikea. Maakaapelilinjan pohjoisosaa tien vasemmalla puolella. Alavammat kohdat maakaapelireitistä kaivettiin arkeologin valvonassa, korkeammalla mäen laella linjaosuus tutkittiin koekaivauksella.

Havainnot

Valvonassa kaivetulla alueella ei todettu mitään löytöjä, rakenteita, kulttuurikerrosta tai muita viitteitä kiinteästä muinaisjäännöksestä.



Vasen. Pohjoinen linjaosuus kuvattuna etelään. Oikea. Pohjoisen ojan pohjoispäätä



Vasen. Pohjoinen linjaosuus kuvattuna etelää. Oikea. Pohjoisen ojan keskiosaa.



Valvonassa kaivetun maakaapelilinjan eteläistä osaa Likolammintien itäpuolella.



Valvonassa kaivettua maakaapelilinjaa Harjurannan talon pohjoispuolella.

Tulos

1. Koekaivaus

Tutkittavalle maakaapelilinjaosuudelle tehtiin koko osuuden mittainen 170-150 cm leveä koeoja, joka kaivettiin koko matkalla puhtaaseen pohjamaahan. Kyntökerros poistettiin koneellisesti arkeologin valvoessa kaivutyötä. Kyntökerroksen alaista tasoa tutkittiin silmävaraisesti, metallinpaljastimella ja kaivamalla lastalla.

Ojassa todettiin neljässä kohdin pienialaista tumman maan ja palaneiden kivien aluetta, jotka ulottuivat n. 10 cm kyntökerroksen alapuolelle. Kolme näistä ilmiöistä oli täysin löydötöntä. Yhdessä oli kolme mahdollisesti rautakautisen keramiikan palasta mutta myös palamatonta luuta. Ilmiöt dokumentointiin ja tutkittiin kokonaisuudessaan pois. Niiden funktio ei selvinnyt. Olettavasti ne kuitenkin liittyvät nykyiseen viljelyyn ja maan muokkaamiseen.

Tutkitulla maakaapelilinjaosuudella ei siis ole kiinteää muinaisjäännöstä. Kaapelilinja on kaivettu puhtaaseen pohjamaahan 150 cm leveydeltä.

2. Valvonta

Arkeologin valvonnassa kaivetuilla maakaapelilinjaosuuksilla ei havaittu mitään muinaisjäännökseen viittaavaa.

24.4.2020

Johanna Rahtola
 Janne Soisalo
 Mikroliitti Oy

Lähteet

Jussila T, 2008: Kangasala Riku. Osayleiskaava-alueen muinaisjäännösinventointi. Mikroliitti Oy. Kangasalan pitäjänkartta v. 1842. Maanmittauslaitos.

Peruskartta 2141 02 v. 1953, -57, -58, -75, -80, -87, -98. Maanmittauslaitos.

Westermarck, J. 1785. Charta öfver Riku Byss Ägor i Tavastehus Län. Satakunda Härad och Kangasla Sockn.