



Kulttuuriympäristöpalvelut Heiskanen & Luoto Oy



Karkku, Asemaseudun rakennettu ympäristö

Sastamalan kaupunki

2019



Sisällys

1.	Johdanto	1
1.1.	Tehtävän kuvaus.....	1
1.2.	Alueen kuvaus, kokonaisuudet, aikaisemmat inventoinnit ja arvot	2
2.	Alueen historiaa.....	4
3.	Kaava-alueen rakennuskanta, rakennukset 2019	9
3.1.	Harsun kantatalon pihapiiri	10
3.2.	Karkun hallintokeskus, kunnallisia palveluita.....	15
3.3.	Karkun asemarakennus	21
3.4.	Rautatieaseman henkilökunnan asuinpiha	25
3.5.	Hovi, asuin- ja liikerakennus	28
4.	Historian aluekokonaisuudet, näkymät ja rakenteet	31
5.	Yhteenveto, arvot ja yleiset suositukset.....	36
6.	Lähteet.....	38

Kannen kuvat: 1900-luvun vaihteessa rakennetut Harsun päärakennus, asemarakennus, Hovin kauppa/pankki ja kirjasto- ja kunnantalo, Karkun asematalopiirustus on kirjasta Långprofil etc.

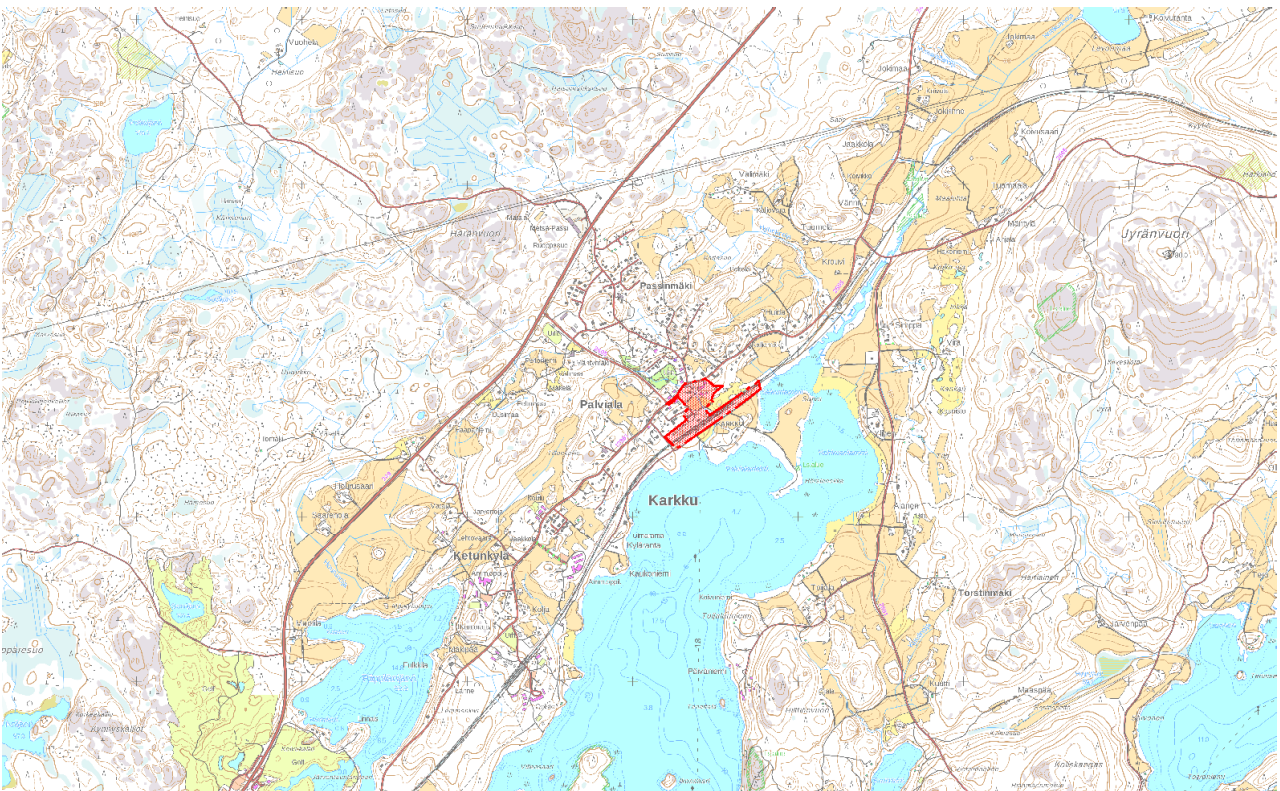
1. Johdanto

1.1. Tehtävän kuvaus

Rakennetun ympäristön inventointi tehdään Sastamalan kaupungin Karkun taajaman asemaseudun asemakaavamuutosta varten. Työn tilaajana on Sastamalan kaupunki, kaavasuunnittelija Pinja Ahola. Inventoinnin tulokset, alueen historia, kulttuurihistorialliset ominaispiirteet, arvot ja suositukset kootaan raportiksi.

Asemakaava-alue on kokonaisuudessaan valtakunnallisesti merkittävää rakennettua ympäristöä.

Rakennetun ympäristön tutkimus on tehty elokuussa 2019. Selvityksen ovat laatineet FM Jari Heiskanen. Maastossa alue on kuljettu läpi ja rakennuksia ja näkymiä valokuvattu. Havainnot rakennetusta ympäristöstä on kirjattu ylös. Arkistolähteinä on käytetty alueen vanhoja karttoja, kirjallisuutta, valokuvia ja haastatteluita. Maastotyön ja arkistolähteiden tutkimisen tulokset on koottu tähän raporttiin.



Kartta: Asemaseudun kaava-alueen sijainti Palvialan kylässä, Karkun taajamassa, kartta MML2019.

Kaava-alueen maaperä



Kaava-alueen maiseman ja maaperän luonne, joka määritteli maatalouden, asutuksen ja liikenteen sijoittumista aina esihistoriasta 1950-luvulle saakka. Kaava-alue on karkeasti rajattu punaisella viivalla. Punaisella kartassa ovat korkealle nousevat kallio- ja moreenialueet, ruskealla harjanteita ja mäki muodostavat sora- ja hiekkamoreenialueet ja sinisellä alavat savimaat. Kyläaikana, keskiajalla asutus ja vanha tielinja keskittyi huonosti viljelyyn sopivalle pitkälle moreeniharjanteelle ja viljelyyn raivattiin sinisellä olevat savimaat. Raivausprosessi oli pitkä ja jatkui aina 1950-luvulle saakka. Rautatie sijoittui huonosti rakentamiseen sopivalle alavalle savimaalle koska rautatie suosi mahdollisimman tasaisia linjauksia. Kartta: Maaperäkartta, GTK/Paikkatietoaineistot.

2. Alueen historiaa

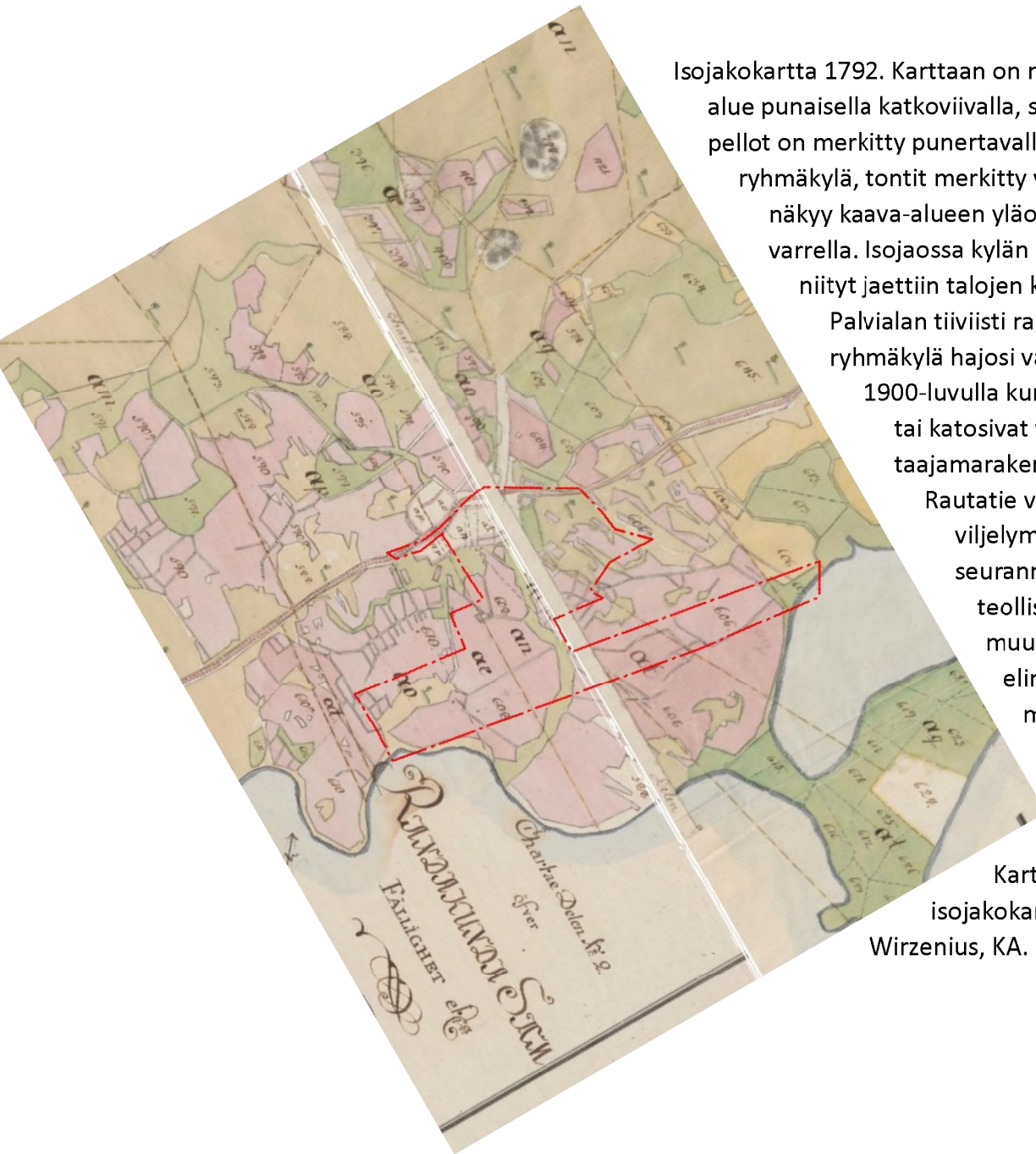
Historia: Vanhaan Ylä-Sastamalaan eli Karkkuun kuuluneessa Palvialan kylässä oli 1560-luvulla 7 taloa. Ryhmäkylä sijaitsi Rautaveden ja historiallisen, jo keskiajalla Kokemäenjokea seuranneen ja Ala- ja Ylä-Satakuntaa yhdistäneen maantien varressa. Kylän ja raitin paikka tunnetaan jo 1640-, 1740-l ja 1790-luvun maakirja- ja isojakokartoista, jolloin se on sijainnut samalla paikalla, nykyisen Harsun talon ympäristössä. Isonajon aikaan, vuonna 1792 tiiviisti rakennetussa ryhmäkylässä olivat Tuomisto, Passi, Harsu, Seikku, Laurila, Tillo, Palviala ja Seppälä. Rautaveteen kuuluvan, suojaisten lahden rannasta nousevan rinteen päällä sijaitsevan ryhmäkylän vanhimmat pellot sijoittuivat tien eteläpuolelle alarinteeseen sekä luoteispuolelle, mäkien väliseen notkelmaan. Karkun pitäjä perustettiin 1868 ja Palvialan kylän kehitys pitäjän vireänä keskuksena nopeutui 1890-luvulla, kun vanhalle kyläpellolle rakennettiin Tampere – Pori rautatie ja siihen kuuluva asema-alue, joka tarjosi rantaan sen jälkeen sijoittuneelle teollisuudelle hyvän kuljetusreitit. Samaan aikaan raitin varrelle ja aseman seudulle rakentui liikerakennuksia, kauppoja, pankkeja, majoitusrakennuksia ja huviloita. Vanha kylä sai asemakylän ja taajaväkisen yhdyskunnan piirteitä.

Palviala ja kaava-alue 1640-luvulla



Palvialan maakirjakartta 1644. Asemakaava-alue on merkitty karttaan punaisella katkoviivalla. Palvialan seitsemän talon ryhmäkylä sijoittuu kartan, asemakaava-alueen yläosaan. Kyläpelto on merkitty harmaalla rasterilla, niityt kellertävällä värillä. Metsäalueet valkoisella, mäki- ja metsäalueet kuvattu piirroksina. Kaksoispisterivillä on merkitty tielinja, aita piirretty pisteaitana. Kun rautatie ja asema rakennettiin, pääosa kylän vanhimmista pelloista jäi niiden alle. Kartta: Maakirjakartat, Jonas Streng 1644, MHA A 1 32 Öffwer Satagundens Härad, Karcko Sochn (Palviala) KA.

Palviala ja kaava-alue 1790-luvulla



Isojakokartta 1792. Karttaan on merkitty kaava-alue punaisella katkoviivalla, sen eri talojen pellot on merkitty punertavalla. Palvialan ryhmäkylä, tontit merkitty valkoisella, näkyy kaava-alueen yläosassa, maantien varrella. Isojaossa kylän pellot, metsät ja niityt jaettiin talojen kesken.

Palvialan tiiviisti rakennettu ryhmäkylä hajosi vasta 1800- ja 1900-luvulla kun talot siirtyivät tai katosivat vähitellen taajamarakentamisen alle.

Rautatie vei suuren osan viljelymaita, myös sitä seurannut teollistuminen muutti kylän elinkeinoja merkittävästi.

Kartta: Palvialan isojakokartta 1792, J. Wirzenius, KA.

Pitäjäkartta 1840-/1890-l



Senaatinkartta, venäläinen topografikartta 1910



Ylhäällä 1790-luvun isojakokartoista pienennetty pitäjänkartta 1840-luvulta. Karttaan on lisätty 1890-luvulla rautatien linjaus. Seuraava tarkempi ja koko alueen kattava kartta isojakokartan jälkeen saatiin vasta 1900-luvun vaihteessa, kun venäläiset kartoittivat sotilastarpeisiin alla näkyvän kartan. 1790-lukua ja 1900-lukua kuvaavista kartoista näkyy hyvin asutuksen ja peltöjen voimakas laajeneminen 1800-luvun aikana. Vanhasta ryhmäkylästä tuli teollistunut asemakylä, jossa oli kauppoja, pankkeja ja muita palveluita. Kartat: digitaaliarkisto, KA.



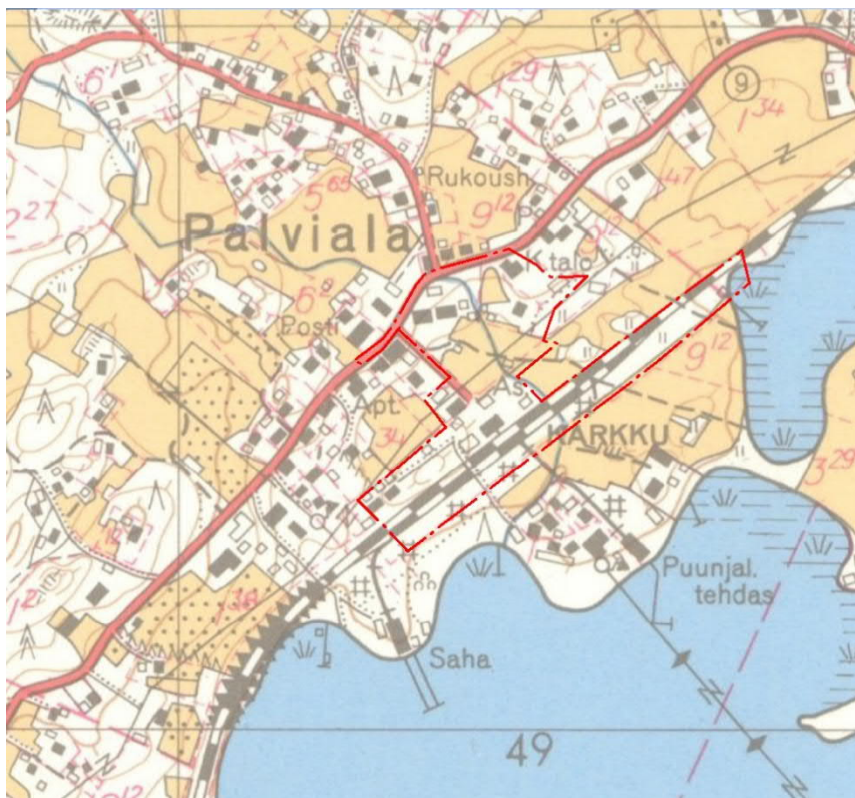
Kuvassa kylä pellolta nousevan moreenitörmän päällä 1920- tai 1930-luvulla, oikealla näkyy Harsun jo korotettu päärakennus, kuva otettu Hovin pihasta, jossa toimi tähän aikaan kauppa ja pankki. Kuva: Harsun talon arkisto.



Kuvassa Palviala todennäköisesti 1930-luvun ilmakuvassa. Maiseman rakenteet, teollisuus-, liikenne-, kylä- ja pienastus sijoittuvat selkeästi omille alueilleen maaperän, sosiaalisen luokituksen ja tarpeen mukaan. Rakennettuja ympäristöjä erottavat pellot, pienetkin kaistaleet olivat edelleen viljelyssä. Rantaa hallitsi puunjalostustehdas, asema-alueella näkyy kymmeniä lautatapuleita. Aseman vieressä on tavaramakasiini ja VPK:n kalustusuoja torneineen. Pellon takana, nousevan törmän päällä on vanha kylä ja pitkäksi venynyt raitti, jonka varrelle kaupat ja palvelut ja suuremmat talot ovat keskittyneet. Kuvan oikeassa kulmassa näkyy takamaille menevä Horniontie, jonka mäkialueille keskittyi kylän pienasutus. Kuva Karkun kylistä -teoksesta.

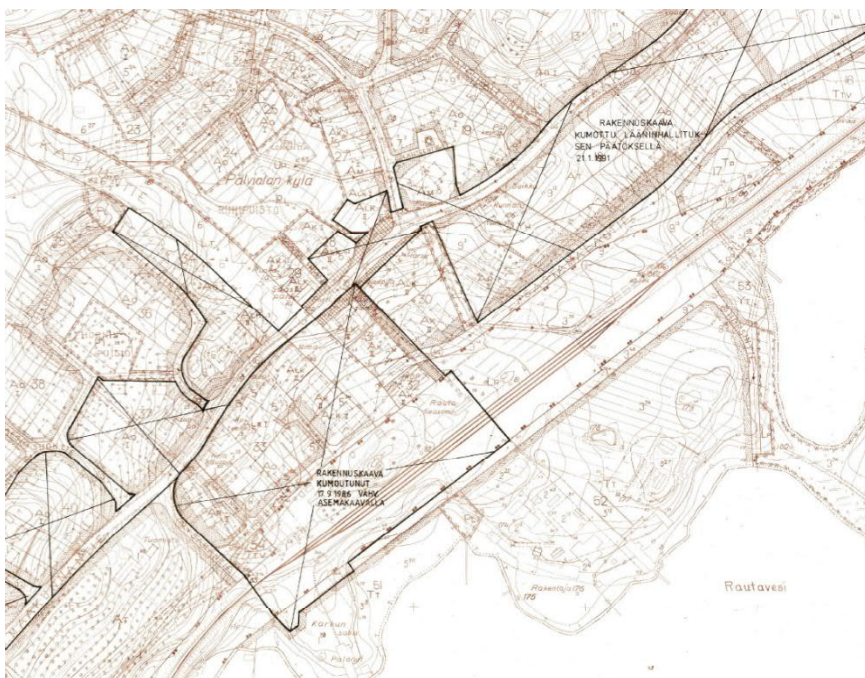


Palviala ja kaava-alue 1960-luvulla



Maatalous ja teollisuus kukoistivat vielä 1960-luvulla, jonka jälkeen ne alkavat väistyä rakennemuutoksen ja taajamakehityksen tieltä. Kaava-alueen maisema on varsin vähän muuttunut. Kaava-alueelle rakennetaan tämän jälkeen lähinnä vain 1960-luvulla virastotalo ja 2000-luvulla Karkkukoti. Kylä- ja raittimaisemaa hallinneet Harsun suuri kaupparakennus ja kivinavetta puretaan 1970-luvulla. Kartta: peruskartta 1961, MML2019

Ensimmäinen taajaman kattava, Karkun asemaseudun rakennuskaava saadaan 1965, siinä varaudutaan asutuksen ja liikenteen kasvuun, kaavoittamalla asuinkortteleita, teitä ja puisto. Kaavasuunnitelma huomioi varsin huonosti historiallisen maiseman, mm. pellot olisivat

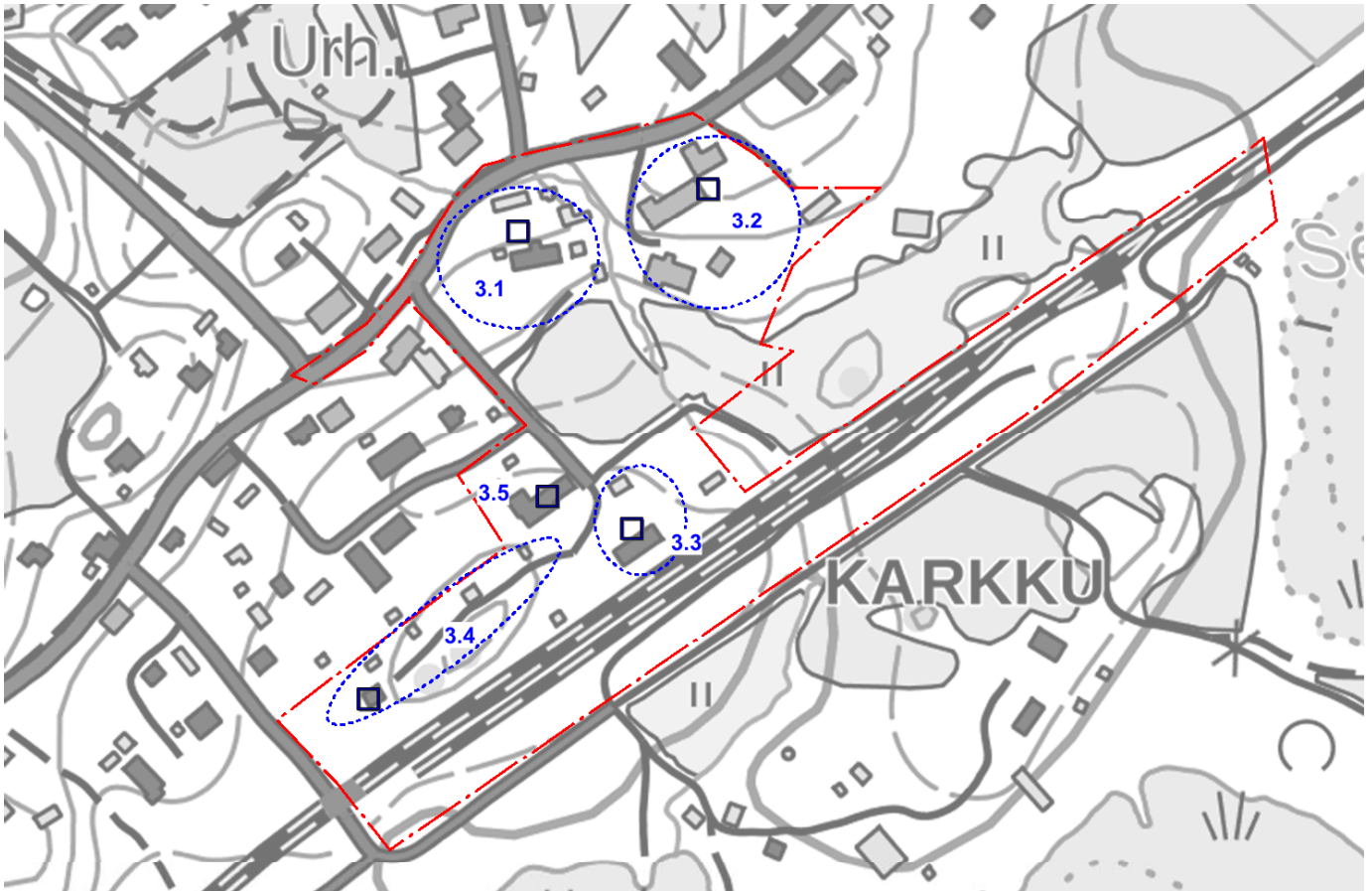


muuttuneet asuinkortteleiksi. Kasvua ei kuitenkaan tullut merkittävässä määrin, teollisuus hiipui ja kunnan liittäminen Vammalaan 1970-luvulla vei kasvun painopistettä pois Palvialasta. Peltomaisemat supistuivat kyllä rakentamisen ja mm. Riihipuiston vuoksi, mutta pääosin maatalouden muutosten vuoksi.

Rakennuskaava 1965, mittaukset tehtiin 1956-1958, Sastamalan kaupunginarkisto.

3. Kaava-alueen rakennuskanta, rakennukset 2019

Aluekuvaus: Kapea, Karkun rautatieaseman ympäristöön sijoittuva kaava-alue rajautuu pohjoisessa vanhaan maantiehen ja kylänraittiin, etelässä rajana on rata-alue. Rautatiehen liittyvää rakentamista edustavat 1890-luvulta oleva asemarakennus ja sen talousrakennus. Oma asema-alueeseen kuuluneena ympäristönä on aseman viereiseen metsikköön sijoittuva aseman henkilökunnan asuinrakennukset. Asema-aukion laidalla on samalta ajalta oleva asuin- ja liikerakennus, jossa on toiminut mm. pankki. Ylemmäksi, raitin varrelle sijoittuu vanhalle kylätontille Harsun kantatalon pihapiiri sekä sen itäpuolelle vanha Sereniuksen asuin- ja liikerakennus, jossa on toiminut apteekin lisäksi kirjasto ja Karkun kunnantalo. Kauempana raitista on Uusitalon vanha asuinrakennus. Hallintoa ja sen kasvua edustaa sen vieressä oleva nuorempi virastotalo/paloasema.



Kartta: MML2019, merkinnät Kulttuuriympäristöpalvelut Heiskanen & Luoto Oy.

Rakennuksista on inventoitu:

- 3.1 Harsu, kantatalo ja kylätontti
- 3.2 Karkun kirjasto/ent. kunnantalo ja palvelurakennukset, (Serenius ja Uusitalo)
- 3.3 Karkun rautatieasema
- 3.4 Aseman asuinrakennukset
- 3.5 Hovi, liike- ja asuinrakennus

3.1. Harsun kantatalon pihapiiri



Vanhalla kylätontilla sijaitseva Harsu ja sen päärakennus ja puotirakennus kuvattuna pohjoispuolelta, kylän takamaille ja mäkitupa-alueelle vievän vanhan Horniontien suunnasta. Asfaltoidun raitin linjaus noudattaa vanhaa, jo 1600- ja 1700-luvulla käytössä ollutta linjausta.



Raittimaisemassa Harsun jää osin kuusiainan, kasvillisuuden ja rakennusten taakse, parhaiten kokonaisuus näkyy itäpuolelta, entisen kunnantalon parkkipaikalta. Oikealla: Asuinrakennus muodostaa raitin ohella hallitsevan kiintopisteen rautatieaseman ja Asematien varrella, kylän vanhan pellon reunalla, kylätörmällä.



Rakennukset: 1. Asuinrakennus 1902/1920, 2. Puotirivi 1700-/1860-, 1900-l, 3. vanha kellari, 4. Vilja-aitta 1800-l, 5. vanha sauna, 1800-l/1930-l. Uudisrakennukset 6. Kirkkovenevaja 2006, 7. Vaelluspirtti n. 1900/ siirretty 2005, 8 puuvaja 2006.

Harsun nykyisen pihan länsipuolelta on purettu 1970-luvulla Harsun maatalouskauppa- ja pankkirakennus, rakennuksista on säilynyt maastossa vähäisiä jäänteitä sekä 1900-l vaihteessa rakennettu kivinen kellari, nro 9. sekä n. 1900 istutettu kuusiainan, nro. 10.

rek. 790-434-3-77 vain pihapiiriin rakennuksineen käsittävä Vanha-Harsu -niminen tontti muodostettu 1995. Osa entisen Harsun pihapiiristä ja rakennuksista oli viereisellä, pihan länsipuolella olevalla kulmatontilla 790-434-3-54 Iso-Harsu. Sen rakenteet, 9 ja 10. on huomioitu osana kuvausta.



Kuvaus: Palvialan vanhalla kylätontilla, nykyisen taajaman keskeisten ja vanhojen liikenneväylien risteyksessä sijaitsevassa Harsun neliömäistä, nurmipintaista pihapiiriä rajaavat alkuperäisten asuinrakennuksen, puotirivin, kellarin ja talon vanhan pihatien varrelta siirretty vilja-aitan ohella 2000-luvulla siirretty tuparakennus sekä vanhoista hirsistä rakennetut venevaja ja halkovaja. Alkuperäinen sauna jää pihapiirin ulkopuolelle, Harsunpuron notkelmaan. Pihan ja asuinrakennuksen etelärinteessä on omenatarha, länsipuolella on autoitunut ja metsittynyt kylätontti, ns. Iso-Harsu, jota rajaa tiemaisemassa korkea kuusiaita.

Historia: Harsu on kylän vanhoja kantataloja ja sen rakennukset ovat sen vanhalla, jo 1640- ja 1790-luvulla käytössä olleella kylätontilla. Harsu jaettiin 1802 kahdeksi taloksi, Iso- ja Wähä-Harsuksi. Niiden rinnakkaiset talot ja pihat yhdistettiin 1890-luvulla. Harsulla on toiminut keskiajalla kuparisepä, rautatien tullessa tilan pihapiirissä toimi 1860-luvulta ensin puotirivissä maakauppias sekä 1890-luvulta aina 1930-luvulle lukuisia yrityksiä ja toimintoja. Rakennuskantaa uusittiin 1900-luvun vaihteessa ja Harsulla oli mm. maatalouskauppa, maatalousosakepankki, majatalo, kestkievevari ja käräjätalo. Liiketoiminnan ohella tilan maatalous hiipui toisen maailmansodan jälkeen ja 1970-luvulla tila jaettiin perinnönjaossa, nykyisestä pihapiiristä muodostettiin oma asuinpiha. Länsipuolelle jäävä osa vanhaa pihaa erotettiin omaksi Iso-Harsu-nimiseksi tontiksi ja sen rakennukset mm. suurehko, kaksikerroksinen puurakennus, jossa oli mm. majoitustiloja, pankki ja maatalouskauppa purettiin. Sen rakenteista on säilynyt kivinen kellari ja kuusiaita 1900-luvun vaihteesta. Tontti ja pihapiiri kaavoitettiin v. 1965 rakennuskaavassa rivitalotonteiksi, mutta hanke ei toteutunut, kun nykyinen omistaja hankki pihapiirin 1970-luvulla. Kaavassa varauduttiin liikenteen ja asutuksen kasvuun ja sen seurauksena Harsun pihan raitinvarrelta purettiin Harsun kivinavetta ja kivet vietiin Vammalan sillanpenkereen täytöksi. Harsun rakennukset ovat olleet sen jälkeen asuin- ja varastokäytössä. Rakennukset ovat säilyneet vanhassa asussa ja niitä on kunnostettu. Neliöpihan rakennuskantaa on täydennetty vanhoilla ja vanhoista materiaaleista rakennetuilla rakennuksilla.



Kartta: Harsun kotipalsta vuonna 1961 kun tilukset mitattiin. Iso-Harsun ja Wähä-Harsun 1902 yhdistetty pihapiiri ulottui tällöin risteykseen, kartan rakennuksista on säilynyt asuinrakennus, puotirivi, kellari ja sauna sekä kartan eteläosasta, pellon ja puutarhan kulmalta pihaan siirretty vilja-aitta. Kartta: KTJ, MML2019.

Kuvassa oikealla Harsun nykyinen päärakennus ennen korottamista 1910-luvulla, vasemmalla Asematien risteyksessä pankkina, kauppana ja majoitustilana toiminut rakennus, joka purettiin 1970-luvulla. Kuva otettu Asematieltä, pihan eteläpuolelta. Kuva: Upi Vuorenoja.





Rakennus 1, 1902/1920. Puolitoistakerroksinen asuinrakennus on rakennettu hirsirungon osalta 1902 Iso- ja Vähä-Harsun asuinrakennusten hirsistä ja huoneista 1902, sen urakoi Oskari Mäkinen. Rakennus korotettiin mansardikattoiseksi 1920 kun yläkertaan suunniteltiin lisää majoitustiloja. Korotuksen suunnitteli, piirustukset laati rakennusmestari J. Pirjola. Pitkänurkkainen, noin 30 metriä pitkä asuinrakennus on rakennettu huolellisesti tehdyille

lohkokivijalalle. Julkisivultaan hirsirunko, jossa näkyy piilukurveen jälkiä, on punaiseksi maalattu, alaosassa on nykyisen omistajan tekemä vaakapanelointi suojaamassa ja tiivistämässä rungon alaosaa.

Rakennusajalta olevat ikkunat ovat T-jakoiset, kitatut puuikkunat, puhallettua lasia, kuistin yläosassa on 6-ruutuiset ja lunetti-ikkunat korotusajalta. Ikkunoiden vuorilaudat ovat nikkari- ja klassismiin viittaavat.

Mansardikaton betonitiilet ovat paikallista valmistetta 1930-luvulta. Rakennukseen liittyy pihan puolella kaksikerroksinen, kahdella sisäänkäynnillä varustettu kuisti. Sisällä on säilynyt huonejako ja vanhat pinnat.



Rakennus 2. Pakarirakennus 1700-/1800-l. Raittia rajaavan, yksikerroksisen, pitkänurkkaisen hirsirakenteisen rakennuksen länsipääty on vanha savupirtti, joka on myöhemmin toiminut pakarina. Ikkunat ovat vanhat puuikkunat, 8-ruutuiset.

Luhtimainen keskiosa on rakennettu 1860-luvulla ja se on toiminut tällöin maakauppiaan tiloina. Itäpääty on lautarakenteinen kärryvaja ehkä 1900-luvulta. Sisätilat säilyneet vanhassa asussa.



Rakennus 3. vanha kellari. Asuinrakennuksen kulmalla olevan, maakunnan peittämän kellarin porrastila on muurattu tiilestä ja luonnonkivistä, itse kellari holvattu karkeasti lohkotuilla kivillä. Kellarin arvioidaan olevan mahdollisesti 1500-/1600-luvulta.



Rakennus 4. Vilja-aitta 1800-l. Paloturvallisuuden vuoksi vilja-aitat olivat perinteisesti pihan ulkopuolella, usein pihatien varrella. Harsun vanha vilja-aitta siirrettiin pihapiiriin eteläpuolella olevan pellon reunasta 1970-luvulla.

Pikänurkkainen hirsirunko on vuoraamaton, lautaovi, satulakatto ja nuorempi katos on katettu tiilellä.



Rakennus 5. Vanha sauna. Vanhassa saunarakennuksessa on pitkänurkkainen hirsirunko, ikkunat ovat vanhat 6-ruutuiset. Rakennus kunnostettiin 1930-luvulla, jolloin siihen tehtiin matala betonisokkeli.

Rakennus 6. Kirkkoveneen vaja. Rakennettu vanhoista hirsistä 2006, rakennuksessa on 1850-luvulla rakennettu kirkkovene, joka on tuotu Ikaalisista, Kalmaan kartanosta rakennusvuonna.

Rakennus 7. Vaelluspirtti. Huoneen ja pirtin sisältävä, lyhytnurkkainen rakennus siirrettiin 2005 kokonaisuudessaan Ylöjärven Soppeenmäestä. Rakennus on Sastamalan kirkkovaellus -reitin päätepiste. Rakennuksen paikalla oli aikaisemmin Harsun kiviavetta.



Kuvassa Harsun nurmipihaa, keskellä siirretty vaelluspirtti, oikealla siirretty vilja-aitta ja uudisrakennuksia edustava venevaja, vasemmalla näkyy puotirivi.

Rakennus 8. Puuvaja. Rakennettu 2006 vanhoista hirsistä.

Autioituneella Harsun kylätontilla, Iso-Harsun puolella:

Rakennus 9. Kellari, Lohkokivistä rakennettu kellari n. 1900. Sisäkatto rakennettu seinien varassa lepäävistä pitkistä lohkokivistä.

Rakennus 10. Kuusiaita, n. 1900. Kauppapihaan kuulunut kuusiaita jätettiin hoitamatta, kun suuri kaupan ja majoituksen palvelussa ollut puurakennus purettiin 1970-luvulla, se on kasvanut nyt korkeaksi, raitti- ja taajamamaisemaa hallitsevaksi ja peittäväksi elementiksi.



Kulttuurihistorialliset arvot: Harsun kantatalon pihapiiri. Harsulla on erittäin merkittäviä asutus-, kylä-, rakennus-, talous-, maisema- ja puutarhahistoriallisia arvoja. Rautatien ja aseman tulon jälkeen laajaa kauppa-, majoitus- ja pankkitoimintaa harjoittanut Harsu on kylän vanha kievari-, käräjä- ja kantatalo, sen 1900-luvun alkuun mennessä rakennetut rakennukset, asuinrakennus, puotirivi, satoja vuosia vanha kellari ja pihaan siirretty vilja-aitta ovat vanhalla kylätontilla raitin mutkassa, keskeisten 1800-luvun paikallisteiden, Asematien ja Passimäentien risteyksessä. Neliöpihan alkuperäiset rakennukset, asuinrakennus, kellari ja puotirivi ovat säilyneet alkuperäisessä asussa. Rinteessä on omenatarha. Pihan siirretyt ja vanhasta materiaalista tehdyt rakennukset täydentävät ja rajaavat pihapiiriä. Pihapiiri liittyy raitin sekä rautatieaseman maisemaan.

Arvoluokka: I

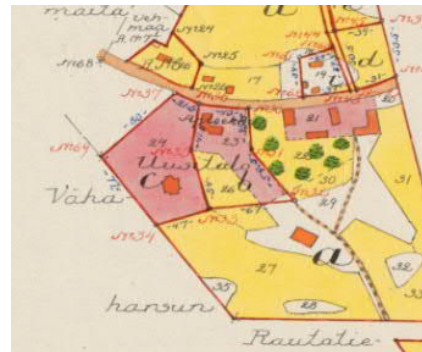
Toimenpidesuositukset: (Harsu) Vanhan kantatalon kylätontilla sijaitsevan neliöpihan, rakennukset ja puutarhan asema ja rakenne raitti- ja asemamaisemassa tulee säilyttää. Harsun vanhempien rakennusten asuinrakennus 1902, puotirivi 1860-l ja vanhan kellarin säilyminen ja asema pihapiirissä tulisi turvata rakennuskohtaisin kaavamerkinnoin. Rakennusten korjaus- ja muutostöissä tulisi käyttää perinteisiä, rakennusaikakauteen kuuluvia materiaaleja, värejä, työtapoja ja teknisiä ratkaisuja. Vanhat rakennusosat ja kiinteä sisustus tulisi säilyttää. Pihapiirin avoin nurmipiha ja puutarha tulee säilyttää. Mahdollinen uudisrakentaminen tulee sovittaa alueen rakennettuun ympäristöön mittakaavan, materiaalien, värien ja rakennusten sijoittelun suhteen.

Informantti: Upi Vuorenoja, haastattelu ja sähköpostit elokuu-syyskuu 2019.

3.2. Karkun hallintokeskus, kunnallisia palveluita



Raitin varrella olevalla harjanteella, kolmella eri tontilla on eri-ikäisiä, entisen Karkun kunnan (1868-1973) hallinnon ja palveluiden käytössä olleita rakennuksia sekä yksittäinen asuinrakennus. Mäen rakennuksissa on toiminut Karkun kirjasto, kunnantalo, virastotalo/paloasema ja palvelutalo, nykyisiä palveluita ovat mm. kirjasto ja päiväkotii. Alkujaan entiset Sereniuksen ja Uusitalon talot olivat yksityisessä omistuksessa, kunnalliset palvelut alkavat 1940-luvulta, kun apteekkina toiminut ja laajennettu Sereniuksen rakennus muutettiin kunnantaloksi. Siihen liittyvä virastotalo/paloasema rakennettiin 1960-luvulla. Päiväkodin ohella palveluita jatkava Karkku-koti rakennettiin 2000-luvulla. Rakennukset sijoittuvat raitin varrella keskeiselle paikalle, kyläkauden Harsun kantatalon ja Seikun virkatalon väliin.



Kartassa ylhäällä tontit (Uusitalo C ja B) v. 1923, jolloin ne erotettiin oikealla näkyvästä Seikun virkatalosta. Tontilla B oli tällöin Sereniuksen talosta laajennettu apteekki, tuleva kunnantalo ja nykyinen kirjastotalo (rak. 1) sekä tontilla C huvilamainen Emma Uusitalon

asuinrakennus (4)

1.ent. asuinrakennus, apteekki, kunnantalo, nyk. kirjasto ja asuinrakennus n. 1890-, 1910-, 1940-l

2. Talourakennus 1940/50-l, rek. 790-434-3-96 Otava.

3. Kunnantalon lisäsiipi, virastotalo ja paloasema 1960-luku, rek. 790-434-9-3 Uusitalo.

4-5. Uusitalon huvila 1910-l ja Karkkukoti 2005. rek. 790-434-9-1.



Rakennus 1, Serenius, apteekki, kirjasto ja kunnantalo, 1890-, 1900-,1940-luvut

Historia: Nykyisin kirjastotalona tunnetun, alkujaan suorakaiteen muotoisen rakennuksen rakennutti raitin varrelle kirjuri Serenius 1890-luvulla. Sereniuksen jälkeen rakennuksen omisti apteekkarit Adolf Bäckman. Apteekkina toiminutta rakennusta laajennettiin kahdessa vaiheessa, tällöin L-muotoiseen rakennukseen kuului mm. torniosa ja terassi, jotka katosivat korotuksen yhteydessä. Kadun puoleinen sisäänkäynti ja siipi ovat apteekin ajalta, 1900-luvun alkupuolelta. Kirjastoksi ja kunnantaloksi rakennus siirtyi 1940-luvulla, jolloin rakennuksessa oli mm. pommisuoja kellarissa ja terveydenhoitajan vastaanotto. Ulkoasua yksinkertaistettiin, ikkunoita ja asuintiloja lisättiin. Uusi sisäänkäynti rakennettiin rakennuksen sisäkulmaan. Rakennuksen lounaispuolelle rakennettiin 1960-luvulla tasakattoinen, rapattu virastotalo, johon tuli myös paloasema. Karkku yhdistettiin Vammalaan, nykyiseen Sastamalaan 1970-luvulla, jonka jälkeen rakennuksessa on toiminut edelleen kirjasto. Rakennus on nykyisin yksityisessä omistuksessa ja siinä on kirjaston lisäksi asuntoja.



Kuvat ylhäällä: Kirjurin taloa laajennettiin kahdessa vaiheessa ja siinä toimi vuosikymmeniä apteekki, kirjasto ja kunnantalo. Muutokset näkyvät eri-ikäisinä ikkunoina ja kuisteina.

Kuva vasemmalla: Rakennuksen nurkkaan tehty sisäänkäynti kuisteineen on 1940-luvulta kun rakennusta muutettiin kunnantaloksi, pylväätkin ehkä 1970-luvulta.

Rakennus 1. Kookas L-muotoinen, puolitoistakerroksinen hirsirakennus on rakennettu huolellisesti tehdylle, makkarasaumoilla saumatulle kivijalalle. Runko on vuorattu vaakapaneloinnilla, vinttiosissa on pystypanelointi. Ikkunat ovat pääosin vanhoja T- tai TT -jakoisia ikkunoita, osa ikkunoista on 2-ruutuisia, pystyikkunoita, edustaen ilmeisesti 1940- ja 1950-luvun muutoksia. Vintinpäädyissä on



moniruutuiset eri aikakausilta olevat moniruutuiset koristeikkunat, jotka muistuttavat talon vanhemmasta asusta. Rakennuksen raittimaiseman kiintopisteenä toimiva korkea, kulmaan sijoittuva kuisti on 1900-luvun alkupuolen muutos, apteekin ajalta. Sisäkulmassa oleva korkean katoksen suojaama kuisti betoniportaineen ja ovineen on kunnantalon aikaisia lisäyksiä. Rakennus on mielenkiintoinen kokonaisuus eri aikaisine detaljeineen ja tyylipiirteineen, jotka ovat säilyneet suhteellisen hyvin.

Kuva yllä: Rakennuksen länsisivua, jossa eri käyttöjen kerrostumat näkyvät erilaisina ikkunoina. Oikealla naapuritontille rakennettu kunnantalon lisäsiipi 1960-luvulta.



Rakennuksen varhaisia vaiheita, kirjuri Sereniuksen ja apteekkari Bäckmanin aika



Kuva: Vasemmalla Sereniuksen talo alkuperäisasussa, ennen apteekiksi muuttamista. Kuva otettu eteläpuolelta. Alla kuva samalta suunnalta, taloon on Bäckmanin aikana lisätty terassi ja matala kulmatorni sekä tienpuoleinen siipiosa kuisteineen. Kuva Karkun kylistä -teoksesta.



Vasemmalla eteläpuolen julkisivua 2019, kulmatornin paikalla on kaksikerroksinen osa, poikkipääty.



Rakennus 2. Tontin perällä on erillään pitkä talousrakennus, jonka 1950-luvun piirteet, vuoraus, ovet, betonitiilikate, ikkunat ja julkisivun luhtimainen sisäänveto ovat hyvin säilyneet.

Kulttuurihistorialliset arvot: Kirjurin, apteekin, kirjaston ja kunnantalo 1890-/1910-/1940-I Raitin vanhempaa rakentamista edustavalla ja kirjastona tunnetulla rakennuksella on merkittäviä, rakennuksen monipuoliseen ja pitkään julkiseen käyttöön liittyviä historiallisia arvoja. Kylän, Karkun kunnan keskustan muodostanut rakennus on toiminut vuosikymmeniä apteekkina, kirjastona ja kunnantalona. Useita, käyttöön liittyviä, puurakentamisen rakennuskerrostumia sisältävä rakennus on säilyttänyt talon historiasta kertovat ominaispiirteensä ja eriaikaiset detaljinsa. Tontilla on vanhoja pihapuita. Mäelle, vanhan kylätontin lähelle sijoittuva rakennus on keskeinen osa raittimaisemaa. Tontin erillinen, hyvin säilynyt talousrakennus edustaa kunnantalon aikaa, 1940-/50-lukua.

Arvoluokka: I

Toimenpidesuosituks: Rakennus tulisi säilyttää nykyisessä asussa, kerrostumat ovat osa rakennuksen historiaa ja ominaispiirteitä. Rakennuksen säilyminen edelleen osittain julkisessa käytössä tukee sen kulttuuriarvoja. Rakennuksen keskeinen ja näkyvä asema raittimaisemassa tulee säilyttää. Ajalliset kerrostumat tulee huomioida. Rakennusten korjaus- ja muutostöissä tulisi käyttää perinteisiä, rakennusaikakauteen kuuluvia materiaaleja, värejä, työtapoja ja teknisiä ratkaisuja. Vanhat rakennusosat ja kiinteä sisustus tulisi säilyttää.



Rakennus 3. Kunnantalon lisärakennus, virastotalo ja paloasema 1960-luku



Kuva: Kunnan virastotalo ja paloasema, nykyisin rakennuksessa on päiväkotiki. Vasemmalla näkyy puinen kunnantalo.



Kuva: ylhäällä rakennus länsipuolelta, Harsun pihapiiristä.

Rakennus 3. Kunnan velvollisuudet kasvoivat sotien jälkeen ja vanhan kunnantalon lisätilatarve ratkaistiin 1960-luvulla rakentamalla puurakennuksen viereen naapuritontille lisärakennus, virastotalo, johon sijoitettiin myös palokunnan tilat. Rakennuksen suunnitteli 1965 H. Prusi Tampereella. Tontti ja Uusitalon vanha asuinrakennus siirtyivät tällöin kunnan omistukseen. Kuntaliitoksen jälkeen rakennuksen tiloja muutettiin jo 1974 osin päiväkodiksi. Alun perin tasakattoinen ja horisontaalinen rakennus muutettiin 2000-luvun alussa harjakattoiseksi ja julkisivu sai yhtenäisen rappauksen, jonka jälkeen rakennus edustaa pääpiirteiltään enemmän 1950-lukua, vain autotalliosa on säilyttänyt kattomuotonsa. Rakennukseen liittyy paloasemien tunnuksiin kuuluva letkutorni. Nykyisin rakennus on päiväkotikäytössä, lisäksi kansanopistolla on tiloja rakennuksessa.



Kuva: Vanha kuva virastotalosta ennen julkisivumuutosta, rakennuksessa oli tasakatto ja julkisivussa oli tavoiteltu nauhamaista ilmettä ikkunoiden välissä olevilla tummilla kentillä, jotka olivat sileää rappausta, vaaleat osat roiskerappausta. Kuva Karkun kylistä -teoksesta.

Kulttuurihistorialliset arvot: Entinen kunnantalon lisärakennus, virastotalo ja paloasema 1960-luku.

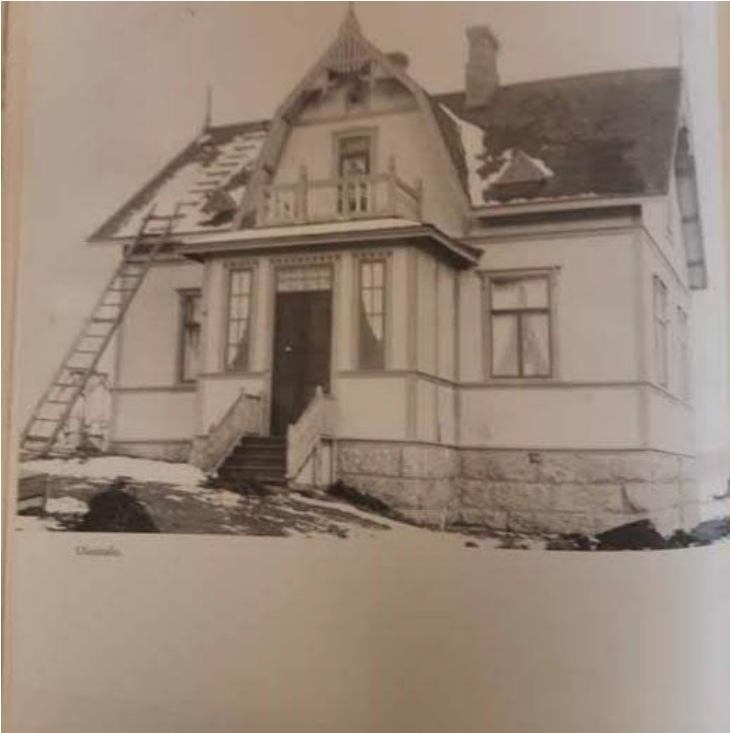
Merkittävästi muutettu rakennus liittyy raitin 1960-luvun rakennuskerrostumaan. Julkisivua muutettu, jolloin rakennusajan piirteet ovat kadonneet. Rakennuksella ja tornilla on käyttöön sekä raitti- ja asemamaisemaan liittyviä historiallisia arvoja.

Arvoluokka: III

Toimenpidesuosituks: Ei suosituksia



Rakennukset 4 ja 5, Uusitalon asuinrakennus ja Karkkukoti



Tontti erotettiin alkujaan Uusitalon -nimellä Seikun virkatalosta 1923, tällöin sen omisti Emma Uusitalo. Kun virastotalo rakennettiin, tontti on jaettu kahdeksi tontiksi, nykyisellä tontilla on Uusitalon asuinrakennus sekä 1990-luvulla rakennettu Karkkukoti. Vuoden 1965 rakennuskaavassa tontti oli osoitettu rivitalojen tontiksi.

Kuva: Uusitalon rakennus vanhemmassa asussa. Kuva Karkun kylistä -teoksesta.



Rakennus 4. Uusitalo. Puolitoistakerroksinen asuinrakennus on rakennettu huolellisesti tehdylle, makkarasaumoisella saumatulle kivijalalle. Hirsirunko on vuorattu uusrenessanssin suosimalla kolmiosaisella vuorauksella. Vaakalista ja jalkalista ovat korvattu profiilipellillä. Ikkunat ovat T-jakoiset puu/alumiini-ikkunat. Jyrkkä satulakatto on katettu aaltomineriittilevyllä. Rakennukseen liittyvät kuistit molemmin puolin rakennusta, pihakuisti on niistä paremmin säilynyt, koristelu, ikkunat ja ulkovi, eteläpuolen kuistin ikkunat ja ovet

uusittu. kuten myös ikkunat ja nurkkalistat. Rakennuksen toisessa vintinpäädysssä on säilynyt tympanonkoriste, myös sisäänkäyntikuistin oven yläpuolelle on kaiverrettu ympyräkoristelua.



Kuistin vuorilautojen otsaan on kaiverrettu ympyröitä, huomattavan kapeat ikkunat sekä ovi säilynyt. Väritys ei tee oikeutta julkisivun jäsentelylle. Vesistöön suuntautuva eteläjulkisivun kuisti on uusittu, näkymä peltojen yli lahdenpohjukkaan on peittynyt puuston taakse.



Kulttuurihistorialliset arvot: Asuinrakennus n. 1900. Asemakylän rakentuminen. Raitin varrelle rakentui rautatien tulon jälkeen vanhojen maalaistalojen rinnalle edustavia asuin- ja liikerakennuksia, joita Uusitalon asuinrakennus edustaa. Kertaustyylinen, lähinnä uusrenesanssia edustava huvilarakennus on vain osin säilyttänyt ominaispiirteensä, ovien, ikkunoiden ja vaakalistojen uusiminen, kattokoristeiden, poikkipäädyn ja parvekkeen poistaminen on muuttanut merkittävästi rakennuksen ulkoasua, sen mittasuhteita, detaljeja ja tyylipiirteitä. Kylätöyrään reunalle rakennettu rakennus liittyy aseman ja Harsun maisemaan.

Arvoluokka: II

Toimenpidesuosituks: Rakennus tulisi säilyttää. Tulevissa kunnostustöissä kiinnitettävä huomioita aikakauden materiaaleihin, profiileihin, mittasuhteisiin ja väreihin. Rakennusta tulisi palauttaa lähemmäksi alkuperäistä asua. Rakennusten korjaus- ja muutostöissä tulisi käyttää perinteisiä, rakennusaikakauteen kuuluvia materiaaleja, värejä, työtapoja ja teknisiä ratkaisuja. Vanhat rakennusosat ja kiinteä sisustus tulisi säilyttää. Rakennuksen vanhaa asemaa pelto- ja vesistömaisemassa, voisi vahvistaa puustoa karsimalla.



Rakennus 5. Palveluasumisen yksiköksi rakennettu omakotimainen, tyyppitalomainen Karkkukoti on suunniteltu kaupungin teknisessä palvelukeskuksessa 1996. Vanhan Uusitalon asuinrakennuksen viereen vanhusten ryhmäkodiksi rakennettu rakennus on tehty osin rinteeseen täyttömaalle. Rakennus on osa Harsun ja Aseman maisemaa, joskin matalana ja väreiltään sulautuu hyvin maisemaan.

Kulttuurihistorialliset arvot: Palvelukoti 1996, taajaman palvelut. Karkun kunnan entinen hallinnon ja palveluiden alue, huonosti alueen rakennuskantaan sopiva 2000-luvun kerrostuma, ei merkittäviä kulttuurihistoriallisia arvoja, ei toimenpidesuosituksia.



3.3. Karkun asemarakennus



Karkun aseman asemarakennus ja talousrakennus, aseman vanhasta rautatiepuistosta muistuttaa lähinnä yksinäinen, kärsinyt sembramänty. Yksityiskäyttö näkyy rakennuksia yhdistävänä aitana, joka jakaa vanhaa asema-aukiota. Parkkialue on nuorempaa rakentamista, niiden paikalla oli mm. tavaramakasiini ja VPK:n rakennus.



1. Asemarakennus 1895/1904,
2. talousrakennus n.1895,
3. talousrakennus 1950-l rek. 790-434-3-95 Karkun vanha asema 2012.

Karkun asema-alueeseen kuului alun perin myös aseman lounaispuolella olevat rakennukset, henkilökunnan asuinpiha, ne ovat esitelty kortissa 3.4. Aseman

luoteispuolella oleva suurehko asuin- ja liikerakennus, 3.5. on samalta ajalta kuin asema, mutta ei kuulu varsinaisen asema-alueen rakennuksiin.

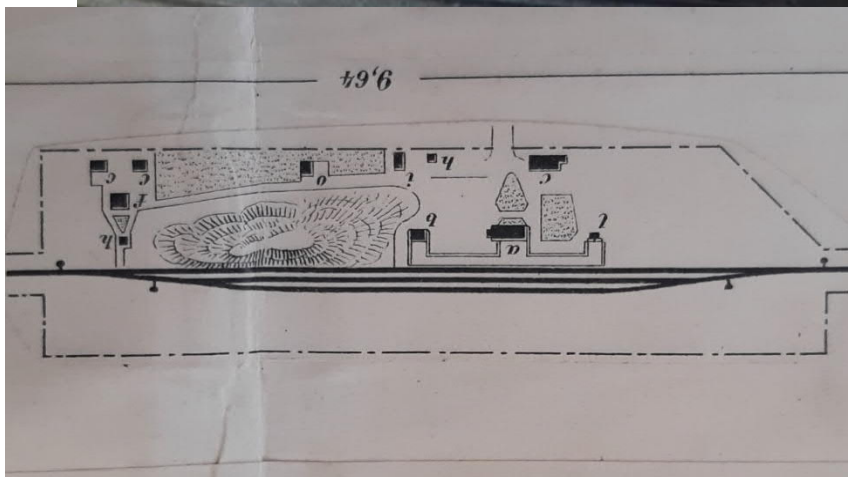
Kuvaus: Tontilla on alkuperäinen asemarakennus ja sen talousrakennus sekä pienehkö, 1950-luvun vaiheilla rakennettu talousrakennus. Asemaan sen koillispuolella liittyneestä puistosta on säilynyt lähinnä yksittäisiä puita ja kasveja. Aseman keskeisiin rakennuksiin kuuluneet, sen molemmin puolin olleet tavaramakasiini ja ulkokuone on purettu. Myös asema-aukion reunalla ollut VPK:n tornillinen kalustorakennus on purettu. Asemarakennus on nykyisin yksityisessä asuinkäytössä ja erotettu omaksi tontiksi. Sen tontinraja seuraava aita jakaa vanhan asema-aukion.



Historia: Tampere-Pori rata valmistui kokonaisuudessaan 1895. Yksi radan asemista sijoitettiin Palvialan kylään, jossa vanha Satakuntaa yhdistävä yleinen maantie sivusi Rautaveden suojaistaa pohjukkaa. Karkun asema-alue ja rata sijoitettiin kylän vanhoille rantapelloille, itse asema-alue erotettiin Huidan kantatalon maista 1892. Pitäjän mukaan Karkuksi nimetty asemalle rakennettiin ajan tavan mukaan asemarakennuksen ja makasiinin ohella henkilökunnan asuin- ja varistorakennuksia sekä puisto. Porin radan rakennukset rakennettiin Oulun (1882) radan tyyppiirustuksilla. Alkuperäiseen 1895 valmistuneeseen asemarakennukseen tuli odotushuoneet ja lipunmyynti. Henkilökuntaa oli aluksi vain neljä, asemapäälliköllä oli ilmeisesti 2 h ja keittiö asemarakennuksen päädyssä. Palviala osoittautui vilkkaaksi asemapaikaksi ja asemarakennusta laajennettiin jo 1904 koillispäädystä, johon rakennettiin asemapäällikölle uusi 3 h ja keittiön asunto, johon kuului lämmitettävä ullakkohuone. Henkilökunnan määrä kasvoi myös toiselle kymmenelle. Asemalla toimi mm. posti. Rakennemuutos ja autoistuminen vähensi aseman käyttöä 1960-luvulta alkaen ja asemarakennuksen alkuperäinen käyttö päättyi 1990-luvulla, jonka jälkeen se on ollut mm. kahvilakäytössä. Nykyisin rakennus on yksityisomistuksessa ja asuinkäytössä. Nykyinen tontti on muodostettu 2012. Liikennöinti on jatkunut, lipunmyynti on automaattissa ja entisen

tavaramakasiinin paikalle on rakennettu parkkialue.

Kuvassa tavaramakasiini ja asemarakennus vuosisadan vaihteessa, rakennukset rakennettiin molemmat 1895, myöhemmin purettua tavaramakasiiniä laajennettiin 1923 ja 1944. Kuva: Finna, Suomen Rautatiemuseon kuvakokoelma, SRMV1:1048



Asemapiirros: Karkun asema-alue 1898.

Kuva käännetty ylösalaisin, pohjoissuuntaan. Kiveyksellä yhdistetyt a = asemarakennus, b = tavaramakasiini (purettu) l = ulkokuone (purettu) sekä asemapäällikön c = Ulkorakennus, h = kaivo (peitetty) ja i = maakellari.

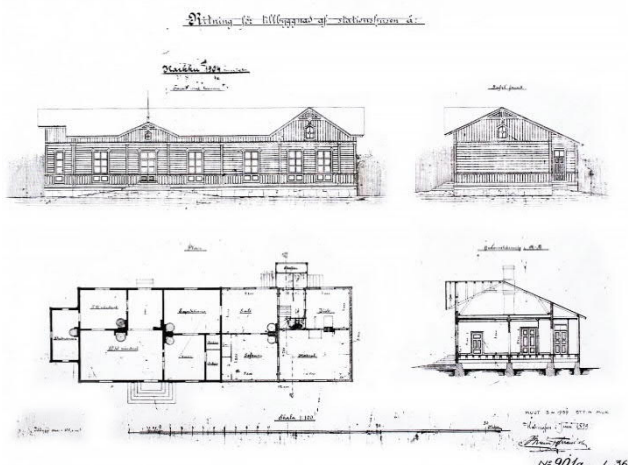
Kuvan vasempaan reunaan sijoittuvassa aseman henkilökunnan asuin- ja talouspihassa oli asuinkäyttöön rakennettu f= kaksoisvahtitupa ja c= kaksi

talousrakennusta (purettu) sekä i = kaivo. Näiden alueiden väliin jäi o = sauna-, pesutupa- ja leipomorakennus. Vilkkaaksi osoittautuneen aseman rakennuskantaa täydennettiin 1900-luvun alkupuolella, asemarakennusta ja tavaramakasiinia laajennettiin ja henkilökunnan asuinpihaan rakennettiin toinen, myöhemmin purettu asuinrakennus sekä nykypäiviin säilynyt maakellari. Rasterilla on merkitty puisto-, puutarha- ja kasvima-alueet. Puisto keskittyi ilmeisesti enemmän aseman yhteyteen. Karttaan kuvatulla maällä oli myöhemmin aseman huvimaja.



Asemarakennus 1900-luvun alkupuolella. Kuvassa vasemmalla näkyy hyvin 1904 tehty asemarakennuksen laajennus erivärisenä katonna. Oikealla olevassa alkuperäisessä rakennusosassa olivat odotushuoneet ja lipunmyynnin tilat sekä ilmeisesti myös asemapäällikön asunto. Siihen liittyi etupuolella hiekkapiha, asema-aukio sekä puistoistutuksia. Radan puolella maanpinta oli kivetty yhdistämään keskeiset rakennukset aseman, tavaramakasiinin ja ulkokuoneen. Samaa kolmijakoa käytettiin useimmilla asemilla, jolloin ulkokuone löytyi myös pimeässä. Vasemmalla oleva laajennukseen tuli asuintiloja, jolloin asemapäällikkö sai 1904 suuremman asunnon. Vasemmalla näkyy aseman puistoistutuksia ja hiekkakäytäviä. Kuva: Finna, Karkun asema 1908, Suomen Rautatiemuseon kuvakokoelma, SRMV1:1047

Rakennus 1. Asemarakennus 1895/1904. Asemarakennus on rakennettu matalalle kivisokkelille. Hirsirunko on vuorattu uusrenessanssia edustavalla vuorauksella. Tyylipiirteet näkyvät paneloinnissa, vaaka-, nurkka- ja ikkunalistoissa. Ikkunat ja helat ovat 1900-luvun alkupuolelta, ristikarmilliset ja 6-ruutuiset. Satulakatto on katettu tiilellä, nykyinen väritys korostaa jäsentelyä, listat ruskeat, vuoraus vaaleampi. Väri on vaihdellut, ollen mm. 1950-luvulla yksivärinen, kokovalkoinen. Satulakatossa on katteena savitiili, avoimet räystäät, kattotuolien päät sahattu kaareviksi. Savupiiput punatiiltä, piipunpäätä korostettu. Rakennuksessa on kolme sisäänkäyntiä,



portaat kiveä. Ulko-ovet uusittu, yksi vanhempi peiliövi. Rakennus valmistui 1895, rakennusta jatkettiin 1904 koillispäädystä Bruno Granholmin tekemin suunnitelmin.

Karkun asematalon piirustukset 1899. Rakennuksen länsipäädystä oli III ja II luokan odotushuoneet ja lipunmyynnin tilat sekä päädystä naistenhuone. koillispäädystä oli kolmen huoneen ja keittiön asunto, joka rakennettiin 1904. Kuva: Upi Vuorenoja.



Kuvat: Asema pohjois- ja eteläpuolelta, alarivissä detaljeja ja oikealla aseman, aseman talousrakennus.

Ympäristö: Vanha asema-, pelto- ja teollisuusmaisema on pääosin kadonnut asemarakennuksen ympäristöstä. Vain aseman ja Harsun välissä on säilynyt pieni peltoalue. Aseman vieressä olleen tavaramakasiinin paikalla on nykyisin parkkipaikka. Asemaympäristöön (3.3.) liittyy samalta ajalta oleva asuin- ja liikerakennus (3.5.) sekä lounaispuolen metsikköön sijoittuvat neljä rautatien talous- ja asuinrakennusta (3.4.)

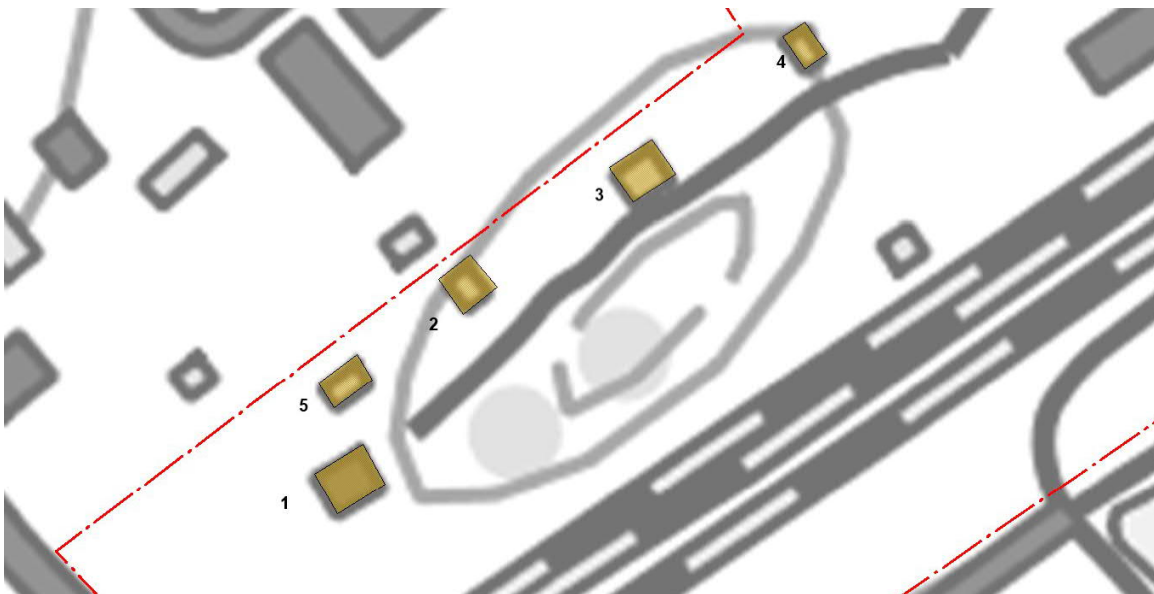
Kulttuurihistorialliset arvot: Asemarakennus ja asemapäällikön asunto 1895/1904. Liikenne- ja rakennushistoria. Rautatien, Oulun radan tyyppiirustuksilla rakennettu ja aikakauden uusrenessanssia edustava asemarakennus on rakennuksena säilyttänyt hyvin alkuperäiset, vanhat ominaispiirteensä ja detaljit. Pihapiiriin kuuluu tyyppiirustuksilla rakennettu talousrakennus. Asemarakennukseen liittyneestä puistosta on säilynyt vain yksittäisiä, harvoja kasveja. Asema-alueen kokonaisuuteen kuuluu lisäksi aseman asuinpiha, kortti 3.4.

Arvoluokka: I

Aluekokonaisuus: Asema-alue ja Hovin liikekiinteistö, 3.3, 3.4 ja 3.5.

Toimenpidesuositukset: Asemarakennus. Alkuperäiset rakennukset tulee säilyttää ja asema pihapiirissä tulisi turvata rakennuskohtaisin kaavamerkinnoin. Rakennusten korjaus- ja muutostöissä tulisi käyttää perinteisiä, rakennusaikakauteen kuuluvia materiaaleja, värejä, työtapoja ja teknisiä ratkaisuja. Vanhat rakennusosat ja kiinteä sisustus tulisi säilyttää. Mahdollinen uudisrakentaminen tulee sovittaa alueen rakennettuun, historialliseen ympäristöön mittakaavan, materiaalien, värien ja rakennusten sijoittelun suhteen. Asema-alueen kehittämisessä tulee huomioida vanha asemakokonaisuus.

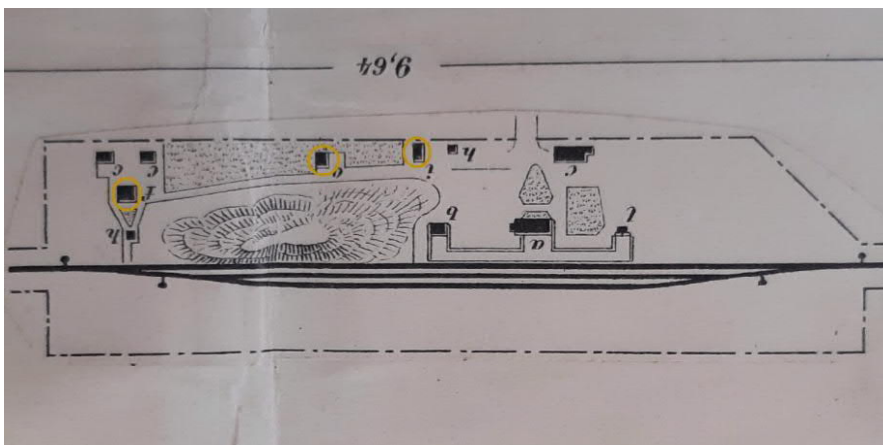
3.4. Rautatieaseman henkilökunnan asuinpiha



Rautatien henkilökunnan rakennukset 1. Asuinrakennus 1895, 2. kellarirakennus n. 1900(?), 3. sauna- ja pakarirakennus 1895, 4. kellarirakennus 1895 sekä 5. uudehko piharakennus. Alueelta, sen luoteiskulmalla on purettu yksi asuinrakennus ja kolme talousrakennusta, uudehkon piharakennuksen paikalla oli alun perin talousrakennus. Mäellä oli aikaisemmin huvimaja.

Historia: Asema-alueeseen kuuluva Aseman henkilökunnan asuinpihan rakennukset rakennettiin rautatien tyyppiinrakennuksilla asema-alueen lounaiskulmalla olevan moreeniharjanteen pohjoisreunalle, pellon reunaan. Nykyisten rakennusten lisäksi alueella oli toinenkin asuinrakennus sekä harjanteella 1900-luvun alkupuolella rakennettu huvimaja. Rakennuksiin pohjoispuolella liittynyt avoin peltomaisema on kadonnut taajamarakentamisen alle. Myös tonttiin kuulunut todennäköisesti henkilökunnan kasvi-, puutarha- ja puistoalue on kasvanut umpeen. Sastamalan kaupungin omistama Koivisto -niminen tontti rek. 790-434-5-122 on erotettu rautatiealueesta 2009. Asuinrakennus on asuinkäytössä.

Kartta: Asema-alue 1898, asemapihan tältä ajalta säilyneet rakennukset on merkitty karttaan renkaalla,



puurakenteiset asuinrakennus, sauna- ja pakarirakennus sekä tiilirakenteinen maakellari. Niiden lisäksi on säilynyt toinen maakellari. Rakennuksia yhdistänyt, vähintään puoliavoin puutarha/puistoalue (pisterasteri) on metsittynyt. Lähde: Långprofil öfver T.fors – B.Borg jernväg, Helsinki 1896



Kuvaus: Aseman länsipuolella, radan varrella olevan metsäharjanteen suuntaisesti kulkevan pihatien varrelle on aseman henkilökunnalle tarkoitettua kaksi tiilirakenteista kellarirakennusta sekä puurakenteiset asuinrakennus ja talousrakennus. Maisema on nykyisin varsin peitteinen, rakennusten maisemallinen yhteys asemaan on katkennut.



Rakennus 1. Asuinrakennus on rakennettu n.1895 rautateiden pienemmän kaksoisvahtituvan, tyyppi 2. piirustuksilla, jotka olivat käytössä 1880-luvulta 1900-luvun alkuun. Detaljointi poikkeaa piirustuksista mm. konsolien ja ikkunoiden vuorilautojen koristelun osalta. Rakennuksessa on lohkotusta kivistä tehty sokkeli ja portaat. Hirsirunko on vuorattu vaakaneloinnilla, vinttiosassa on alhaalta kiilamainen pystypanelointi, ns. riippuva panelointi. Julkisivua jäsennoi lisäksi

nurkkalistat ja pihapuolen frontonin pystylistat. Satulakatto on katettu betonitiilellä. Muutoksia ovat rakennuksen 6- ruutuiset Ikkunat/vuorilaudat ja puuovet, jotka ovat uusittu sekä oven yläpuolelle on lisätty katos. Vintinpäädysssä on alkuperäinen kiilamainen ikkuna. Nurmipihassa on uudempi talousrakennus, nro. 5 sekä kaksiosainen kellarirakennus.



Rakennus 2. Rautateiden tyyppiirustuksilla ja Kahdella ovella varustetussa maakellarirakennuksessa on lohkokivistä tehty sokkeli, korkeat päädyt ovat muurattu punatiilestä, mansardikatto on katettu profiilipellillä, katolla on tiilestä muurattu ilmanvaihtopiippu. Rakennus on rakennettu v. 1898 jälkeen, todennäköisesti 1900-luvun alkupuolella.



Rakennus 3. Pihatien varteen asema-alueen lämmitettäväksi talousrakennukseksi (pakari/sauna) n. 1895 rakennetussa rakennuksessa matala lohkokivisokkeli, hirsirunko on vuorattu vaakaneloinnilla, vinttiosat ovat pystypanelointia, ns. riippuva panelointi. Satulakatto on katettu betonitiilellä. Sisäänkäynti päädysssä on länsipäädysssä, kulmassa. Ikkunat, kolme 6-ruutuista ovat tiepuolella.



Rakennus 4. Yhdellä ovella varustetussa maakellarirakennuksessa on lohkokivistä tehty sokkeli, korkeat päädyt ovat muurattu punatiilestä, mansardikatto on katettu profiilipellillä, katolla on tiilestä muurattu ilmanvaihtopiippu. Rakennus on rakennettu 1895 vaiheilla ja se oli asema-aukion laidalla, ilmeisesti se oli asemapäällikön kellari.

Kulttuurihistorialliset arvot: Henkilökunnan asuinpiha on osa Karkun asema-alueen alkuperäistä rakennuskokonaisuutta. Asuinpihan keskeiset ja alkuperäiset rakennukset ovat pääosin säilyneet. Alkuperäisillä ja vanhoilla rakennuksilla (1,2,3 ja 4) on merkittäviä liikenne- ja rakennushistoriallisia arvoja. Tontin mäellä on kivikautinen asuinpaikka, kiinteä muinaisjäänös.

Rakennuskohteet arvoluokka: I

Aluekokonaisuus: Asema-alue ja Hovin liikekiinteistö 3.3, 3.4 ja 3.5.

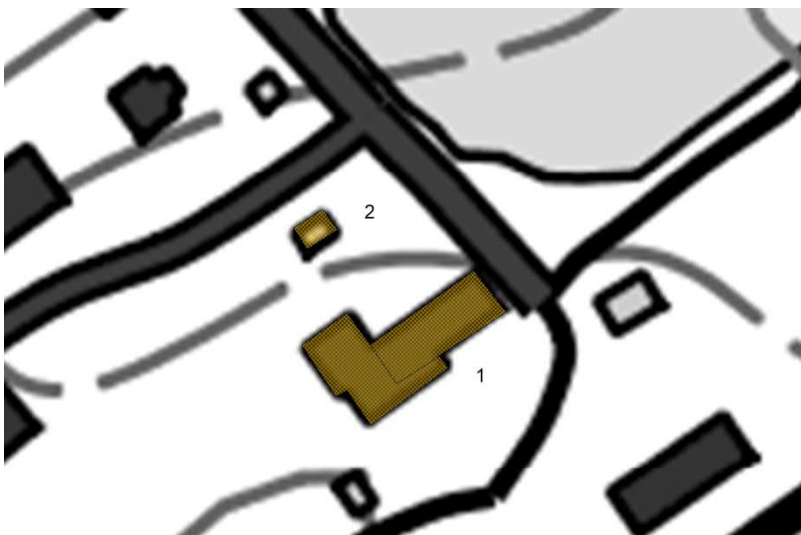
Toimenpidesuositukset: Vanhat rautatien asuin- ja talousrakennukset tulee säilyttää, rakennuskohtaiset suojelumerkinnät ja mahdollisesti alue merkintä. Rakennusten korjaus- ja muutostöissä tulisi käyttää perinteisiä, rakennusaikakauteen kuuluvia materiaaleja, värejä, työtapoja ja teknisiä ratkaisuja. Vanhat rakennusosat ja kiinteä sisustus tulisi säilyttää. Merkittävää uudisrakentamista ei suositella alueen säilyneisyyden ja muinaisjäänöksen vuoksi. Mahdollisia rakennuspaikkoja on tontin lounaiskulmalla, josta on purettu yksi asuinrakennus ja kolme talousrakennusta pois. Siellä uudisrakentaminen pitää sovittaa alueen rakennuskantaan tai rajata selkeästi omaksi ympäristöksi esim. kasvillisuudella. Rakennusten maisemallinen asema ja yhteys asema-alueeseen on hämärtynyt puuston lisääntyessä. Puustoa tulisi karsia, myös entisen pohjoissivun kasvi-, puutarha-, puistoalueen inventointia, palauttamista tai karsimista avoimemmaksi tulisi harkita.



3.5. Hovi, asuin- ja liikerakennus



Kuva: Asematien varrelle 1900-luvun alkupuolella laajennettuun pätyyn sijoittui ensin kauppa ja 1927 pankki, liiketilan komea portaali on tien varressa. Pitkän sivun kuisti on 1970-luvulta.



1. Liike- ja asuinrakennus n. 1900-1927/1970, 2. talousrakennus. rek. 790-51-19-1. Päärakennuksen koillispää on rakennettu kahdessa vaiheessa, lounaispääty on vuodelta 1970.

Historia: Asema-aukion reunaan 1900-luvun vaihteessa rakennettu kaksikerroksinen ja 1910/20-luvulla yksikerroksisella osalla laajennettu rakennus on muistitiedon mukaan rakennettu alkujaan Hovin talon sisaruksille. Hirsirungossa on korjausten yhteydessä näkynyt siirtomerkintöjä. Kaksikerroksista rakennusta laajennettiin koillispäästä, uudistiloihin tuli ensin kauppa ja myöhemmin pankki. Suomen Maatalous-Osake-Pankki perustettiin 1916. Pääkonttori oli vuoteen 1927 Tampereella, jonka jälkeen se siirtyi Helsinkiin. Pankilla oli 32 sivukonttoria, joista Karkun toimipiste oli ensin Harsulla, josta pankki siirtyi 1920-luvulla, muistitiedon mukaan 1927 Hovin taloon. Pankki fuusioitui KOP:n kanssa 1958. Pankki, KOP jatkoi



kiinteistössä 1960-luvun alkuun ja siirtyi sen jälkeen uuteen raitin varrelle rakennettuun toimitilaan. Pankin jälkeen kiinteistö siirtyi Kohtamäen perheen omistukseen ja pankkitiloihin tuli Kohtamäen perustama lakkitehdas, Karkun lakki. Kohtamäen toimesta rakennuksen lounaispuolelle rakennettiin 1970 omistajalle matala asuinsiipi. Lakkitehtaan toiminta päättyi 1990-luvulla. Sen jälkeen tuotantotilat ovat olleet varastokäytössä ja uudisosa edelleen Kohtamäen asuinkäytössä.

Kuvaus: Matalalle kivisokkelille 1900-luvun alkupuolella rakennettu, 1910/20-luvulla laajennettu rakennus eteläpäädyssä kaksikerroksinen, koillispäädyssä yksikerroksinen. Rakennuksessa keilapontattu vaakanelointi, ikkunat ovat T-karmilliset. Avoräystäät, kattotuolien päät profiloituneet. Satulakatos on vanha konesaumattu peltikate ja rännit. Rakennukseen liittyy kaksi betonisokkelille rakennettua avokuistia, joista länsipäädyssä oleva on poikkeuksellisen näyttävä pylväineen päätykolmioineen. Se rakennettiin ilmeisesti pankin sisäänkäynniksi 1920-luvulla. Pohjoispuolella oleva kuisti on 1970-luvulta. Rakennukseen



liittyy eteläpäädyssä 1970-luvulla rakennettu matala, yksikerroksinen ja laatikkomainen laajennusosa, joka noudattaa rakennusajan julkisivujäsentelyä valesokkeleineen, vaakaikkunoineen ja korostettuine räystäineen. Rakennuksen takaosaan tehty laajennusosa näkyy huonosti Asematielle.

Kuva: Näyttävä, Asematielle suuntautuva kuisti peiliovineen rakennettiin liiketilan, ehkä pankkivaiheen sisäänkäynniksi 1920-luvulla.



Kuvat: Rakennus itäpuolelta ja julkisivu pohjoiseen, kaksikerroksinen osa valmistui ensimmäisenä.

Kuvat: julkisivu etelään, oikealla uudisosa pohjoispuolelta kuvattuna. 1970 valmistunut tasakattoinen



uudisosa jää vanhan rakennuksen taakse, mataluuden ohella värit ja puujulkisivut sopeuttavat sitä vanhempaan rakennukseen.



Kulttuurihistorialliset arvot: Asuin- ja liikerakennus 1900-1920-l. Asemakylän rakennuskerrostuma. Aseman, asema-aukion ja Asematien maisemaan liittyvässä suurehkoissa puurakennuksissa on toiminut kauppa ja maatalousosakepankki 1900-luvun alkupuolelta 1960-luvulle. Myöhemmin tila on ollut lakkitehtaana. Pihan puolelle rakennettu lakkitehtaan matala asuinsiipi on 1970-luvulla. Vanha asuin- ja liikerakennus on säilyttänyt 1900-luvun alkupuolen laajennusvaiheen ominaispiirteensä, materiaalit ja detaljinsa, näyttävä, liiketilaan liittyvä portaali on tyylipiirteiden mukaan 1920-luvulta.

Arvoluokka I

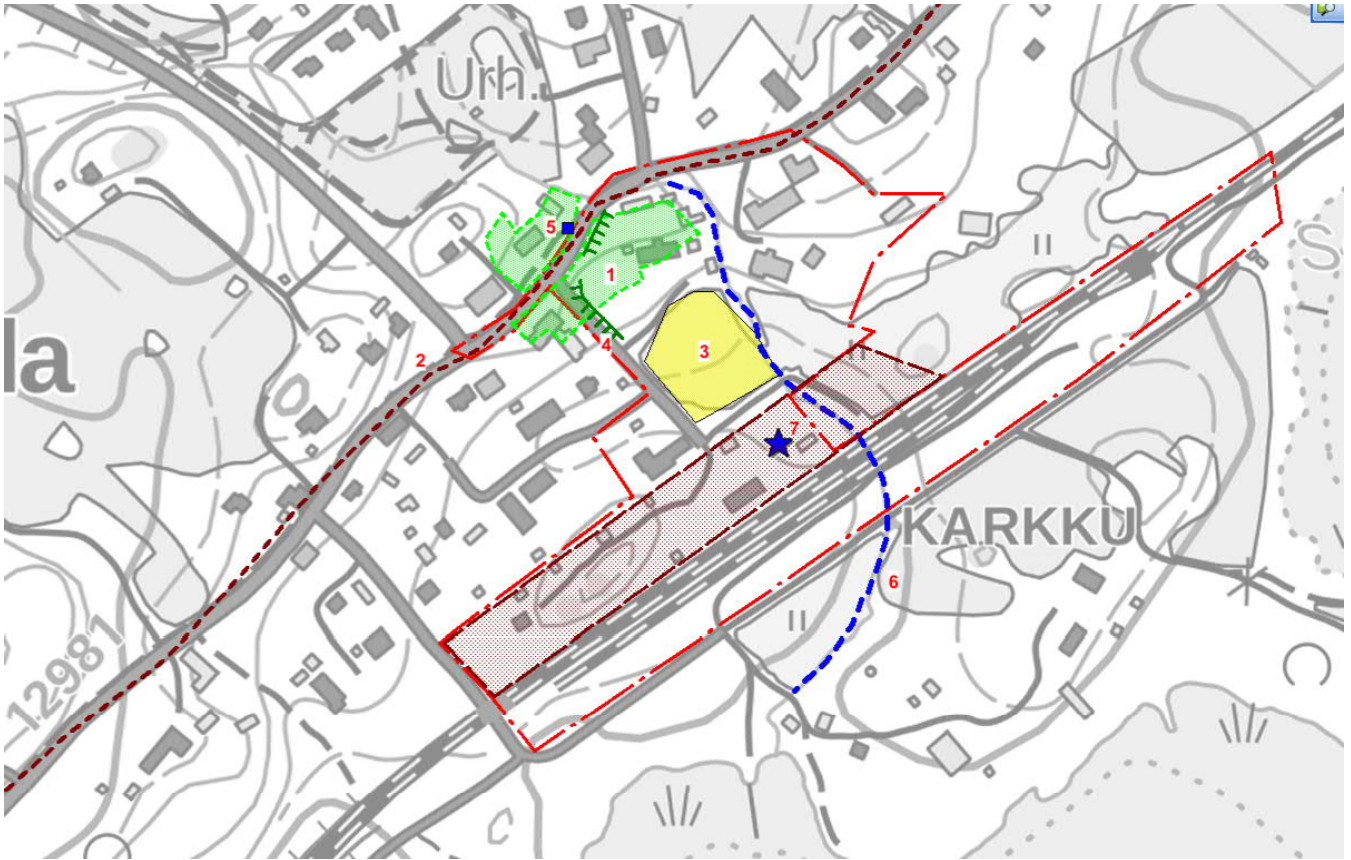
Aluekokonaisuus: Asema-alue ja Hovin liikekiinteistö

Toimenpidesuosituks: Vanhan asuin- ja liikerakennuksen ominaispiirteet, keskeinen ja näkyvä asema maisemassa ja asema-alueella tulee säilyttää. Rakennusten hyvin säilyneiden julkisivujen korjaus- ja kunnostustöissä tulisi käyttää perinteisiä, rakennusaikakauteen kuuluvia materiaaleja, värejä, työtapoja ja teknisiä ratkaisuja. Vanhat rakennusosat ja kiinteä sisustus tulisi säilyttää.

Informantti: Terttu Kohtamäki 3.9.2019

4. Historian aluekokonaisuuudet, näkymät ja rakenteet

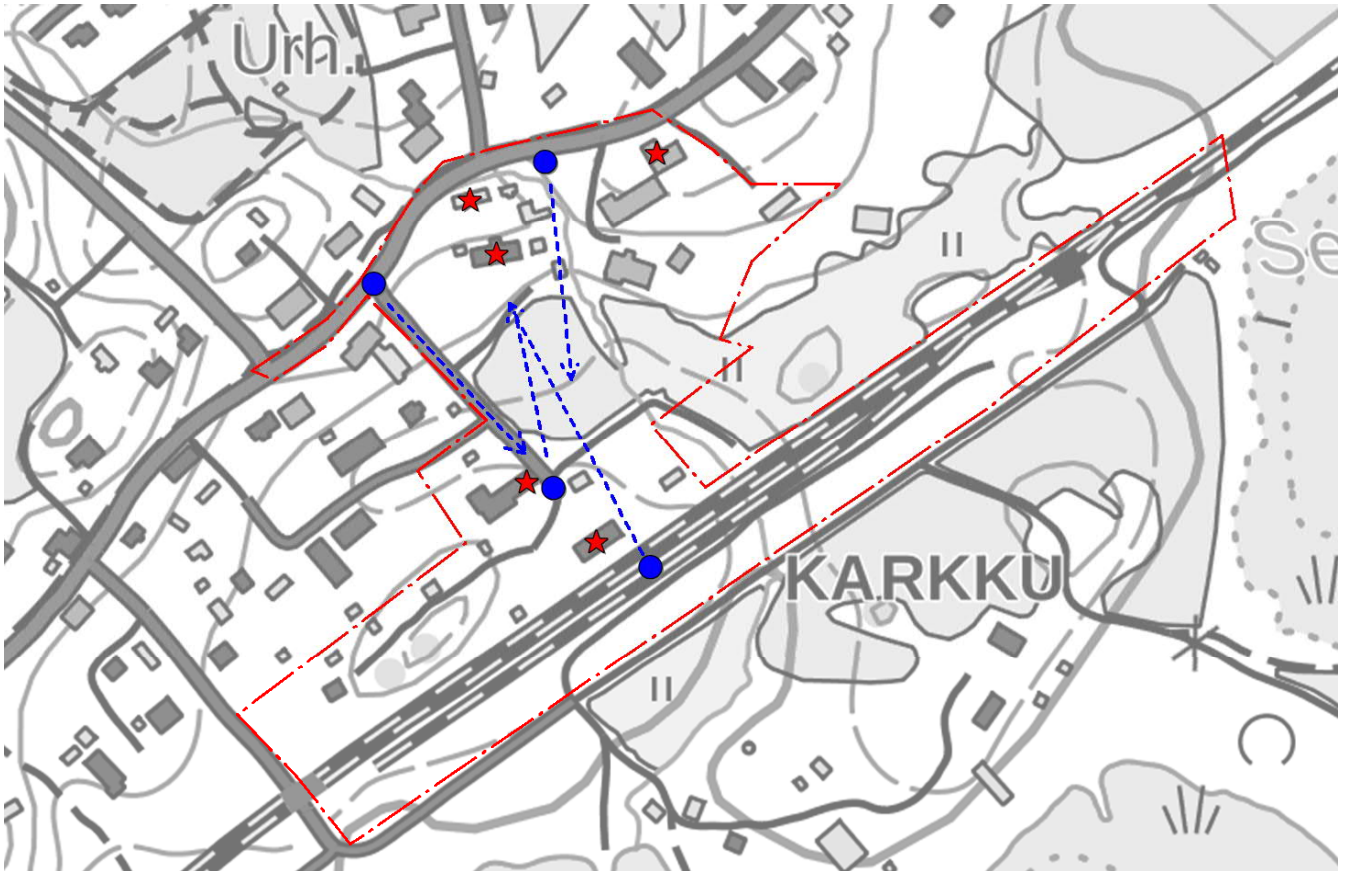
Kaava-alueen muita historialliseen kulttuuriympäristöön ja maisemaan liittyviä elementtejä



Kartta: MML2019, merkinnät Kulttuuriympäristöpalvelut Heiskanen & Luoto Oy.

1. Palvialan ryhmäkylän tontti, rajaus 1792 kartasta (vihreä rasteri)
2. maantien, raitin linjaus 1792 kartassa
3. Vanha kyläpelto, tärkeä kaava-alueen historiallisten näkymien ja rakennusten kannalta
4. korkea kuusiaita n. 1900, rajaa Harsun purettua kauppapihaa
5. maantien, Pori-Tampere valtatie (9.) kilometripylväs 1930-luvulta
6. Harsunoja, kylän kohdalla rannalla ollut mm. saunoja ja paja, pellolla oja oli 1600-luvulla kaksivuoroviljelyn raja, erottaen kylän A ja B peltolohkot
7. Asema-alue ja sen -puiston jäänteitä, kärsinyt Sembramänty maiseman kiintopisteenä.

Kaava-alue ja keskeisiä raittinäkymiä ja kiintopisteitä



Kartta: Tähdellä merkitty kaava-alueen maiseman historialliset, 1900-luvun vaihteessa, pääosin rautatien tuloon aikaan rakennetut kiintopisteet, sinisellä keskeiset näkymät. Kiintopisteet ja näkymien säilyminen tulisi turvata kaavoituksessa. Kartta: MML2019, merkinnät Kulttuuriympäristöpalvelut Heiskanen & Luoto Oy.

Aseman näkymät



Asema- ja rautatien näkymiä: Liikenteen palvelurakennuksia, Karkun asema, oikealla näkyy taustalla Harsun päärakennus. Asema rakennettiin 1890-luvulla, samaan aikaan Harsulle rakennettiin suuri kauppa- ja majoitusrakennus asematien ja raitin risteykseen. Harsun nykyistä päärakennusta korotettiin vielä 1920 majoitustilojen lisäämiseksi.



Harsun vanhalla kylätontilla, harjanteella sijaitseva päärakennus muodostaa asemalta nähtynä kiintopisteen asematien varrella, etualan pelto on ollut käytössä jo 1640-luvulla, ollen jo silloin jo pitkään viljelty. Asematietä reunusti aikaisemmin puukujanne.



Asemarakennus länsipuolelta. Aseman alkuperäiseen rakennuskokonaisuuteen liittyi autojen paikalla ollut tavaramakasiini sekä itäpuolella puisto, josta on säilynyt vain vähäisiä osia mm. yksinäinen havupuu. Vasemmalla alkuperäinen talousrakennus osoittaa asemapihan pohjoisrajan. Asema-aukio on laajentunut autoistumisen, pendelöinnin seurauksena.

Raitin maisemia



Kuva: Aseman rakennukset muodostavat päätepisteen Asematielle, joka rakennettiin raitilta, maantieltä ja kylästä asemalle 1890-luvulla. Vasemmalla aukeaa näkymä Palvialan kylän vanhimmille pelloille.



Asema-aluetta raitilta kuvattuna, vasemmalla asemarakennus, oikealla asema-aukion ja asematien varrella oleva Hovin rakennus, jossa toimi koko 1900-luvun ensin kauppa ja sen jälkeen pitkään pankki ja viimeksi lakkitehdas. Aseman rakentaminen lisäsi merkittävästi kylän rakentamista, rautatie ja

asema toi teollisuutta, kauppoja, palveluita ja huviloita, Vanhasta maatalouskylästä tuli vireä asemakylä, Karkun kunnan keskus.



Huolimatta tieliikenteen kasvusta ja tien perusparannuksista, on maantien vanha maisemanrakennetta ja ryhmäkylää seuraava linjaus edelleen nähtävissä. Kuvassa koillisesta, Seikun mäeltä otettu kuva, vanhan raitin kiintopisteet, etualalla entinen apteekki ja kunnantalo sekä takana Harsun päärakennus vanhalla kylätontilla.



Valtatie 9. kilometripylväs Palvialan keskustassa, Tampereelle 44 km ja Turkuun 148. Vanha Ala- ja Ylä-Satakuntaa ja edelleen Turkuun jatkunut maantie Turusta Tammerkoskelle seurasi Kokemäenjoen vesistöä jo keskiajalla. Tiestä erkani lisäksi Huidan kylässä myös Pohjanmaalle johtava linjaus. Palvialassa tien linjaus noudatti 1640- ja 1790-luvun karttojen mukaan nykyistä Maakunnantietä. Ryhmäkylän läpi kulkenut vanha tielinja oli vielä 1900-luvulla osa Turkuun johtanutta valtakunnallista päätietä, josta tuli 1938 osa tällöin suunniteltua valtatieverkkoa, valtatie 9. Tiennumero hakattiin tällöin uusiin kilometripylväisiin, joista yksi on Palvialan vanhassa kyläkeskustassa. Vanhoihin tielinjoihin pohjautuneen valtatieverkon oikominen ja kehittäminen pääsi vauhtiin vasta sotien jälkeen, jolloin valtatie 9. linjaus siirtyi vesistön itäpuolelle ja Poriin johtanut tie siirtyi Mouhijärven kautta kulkeväksi, jolloin vanha tie Karkussa paikallistieksi.



5. Yhteenveto, arvot ja yleiset suositukset

Asemakaava-alueelle sijoittuvat historiallisesti ja kulttuurihistoriallisesti erittäin merkittävät Porin radan Karkun asema-alue, Palvialan kylätontti ja Harsun kantatalo sekä entinen Karkun kunnanhallinnon ja palveluiden alue. Kaava-alue on kokonaisuudessaan valtakunnallisesti merkittävää rakennettua ympäristöä. Vanhan kylätontin ympäristöön sijoittuvat rakennukset edustavat lähtökohtaisesti 1900-luvun vaihetta, jolloin vanha kylämaisema muuttui merkittävästi rautatien tullessa ja vanha, jo kunnan keskuksena toiminut Palviala muuttui vireäksi asemakyläksi uusine rakennuksineen ja toimintoineen. Vanha kylä ja sen maantie, raitti saivat rinnalleen uuden liikenteen reitin, joka veti puoleensa teollisuutta ja kauppoja, vahvistaen kylän asemaa kunnan keskuksena. Rakentamisessa elettiin vielä kertaustyylien aikaa, rakennuksissa on nähtävissä lähinnä uusrenesanssin piirteitä, vähäisessä määrin 1900-luvun puolelle tultaessa ensin jugendin ja sittemmin klassismin piirteitä.

Kaava-alueella on 1900-luvun vaihteessa rakennettu asema-alue useine rakennuksineen, pankkina toiminut liikekiinteistö, Harsun päärakennus, kunnantaloiksi muutettu kirjurin/apteekkarin talo sekä Uusitalon talo, jotka kaikki ilmentävät tätä aikakautta, muodostaen keskeisen osan tällöin syntyneestä uudesta asemakylästä ja kuntakeskuksesta. Asema-alueen rakennukset ovat säilyneet alkuperäiset ominaispiirteet, muihin rakennuksiin on tullut nuorempia, edelleen puurakentamista edustavia kerrostumia. Kohteita yhdistää maisemallisesti raitti ja historiallinen peltoalue. Rakennusten ympäristöihin liittyy samalta ajalta olevat puutarhojen, puistojen, kuusialtojen jäänteet, rakennusten ohella niiden säilyminen ja uudistaminen olisi miljöön kannalta suotavaa. Myös puuston karsiminen toisi rakennuskohteita mm. asema-alueella paremmin esiin. Kaava-alueen kaikki, pieneksi supistuneet pellot ovat vanhoja jäänteitä kylän vanhimmista pelloista.

Arvot:

Kylä-, asutus-, viljelyhistoria: Harsun kantatalo, pihapiiri, Palvialan kylätontti, kyläpelto

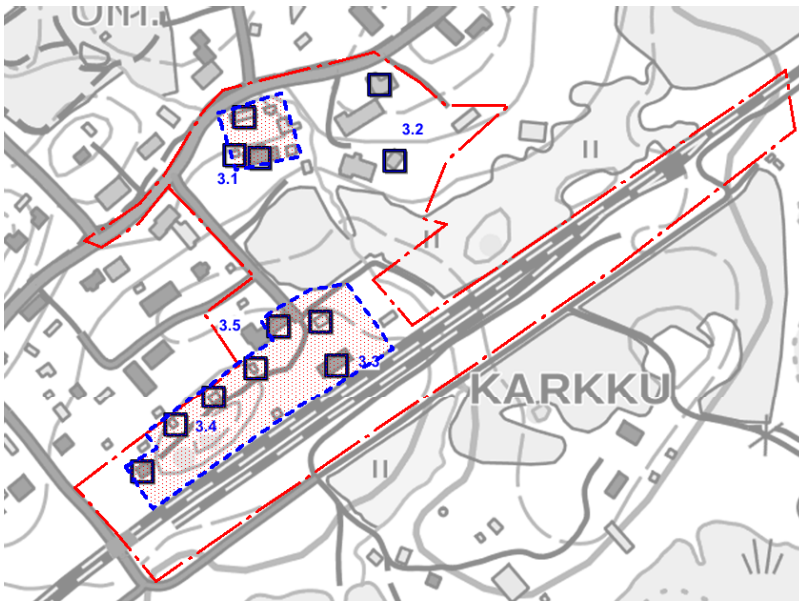
Liikennehistoria: Asema-alue, asemarakennus ja henkilökunnan rakennukset, puisto

Asemakylän historia: Asema-alue, Hovin liikerakennus, Uusitalo, Sereniuksen talo/apteekki, Harsun korotus.

Hallintohistoria: kunnantalo, virastotalo

Kiinteistöt:

Inventointikohteet:	rakennusvuosia	arvoluokka
3.1. Harsu, kylätontti	1902, 1860-l	I
3.2 Hallintokeskus		ei alueluokitusta
Kirjastotalo (kunnantalo)	1890 -1940-luku	I
Virastotalo ja paloasema	1965/2000-l	III
Karkkukoti	2000-l	ei luokitusta
Uusitalon asuinrakennus	1910-l	II
3.3. Asemarakennus	1895/1904	I
3.4. Aseman asuinpiha, 4 rak.	1890-l	I
3.5. Hovi, asuin- ja liikerakennus	n.1900/1920-l, laaj. 1970	I

Kaavassa huomioitavat rakennukset ja alueet

Ensimmäisen luokan kohteet tulisi huomioida kaavassa rakennuskohtaisiin säilyttämismerkinnöihin. Toisen luokan kohteet ovat säilytettävissä, osin muuttuneita ja kaavamerkinnot ovat enemmän harkinnanvaraisia. Kolmannen luokan kohteilla on maisemallisia tai historiallisia arvoja, jotka tulisi huomioida myös maankäytön suunnittelussa.

Kartassa on sinisellä neliöllä merkitty kiinteistöjen huomioitavat rakennuskohteet. Lisäksi punaisella rasterilla ja sinisellä katkoviivalla on

merkitty alueet, Karkun pihapiiri 3.1 sekä Asema-alue ja Hovin liikerakennus, 3.3.-3.5., jossa aluumerkintää olisi hyvä harkita. Kartta: MML2019, merkinnät Kulttuuriympäristöpalvelut Heiskanen & Luoto Oy.

Kaava-alueen muita historiallisia kiinnekohtia ja rakenteita ja näkymiä, kartat sivulla 31 ja 32.

Kylätontit	Palvialan ryhmäkylä, 1640-luku
Kyläpelto	pelto ennen 1640-l
Kilometripylväs	1930-l
Harsun kuusiaita	n. 1900
Asemapuisto	n. 1900



6. Lähteet

Arkistot

Rakennusvalvonnan rakennuspiirustukset, Sastamalan kaupunki

Rakennuskaava 1965, Sastamalan kaupunki

Harsun talon arkisto, piirustuksia ja valokuvia

Finna: valokuvia asemasta

Rautatiemuseon arkisto

Kartat

Maakirjakartta 1644, Streng, KA

Maakirjakartta 1740, KA

Palvialan isojakokartta 1792 (A28:1/1-30c Aluskylä)

Pitäjänskartta 1840-luku, KA

Senaatin kartasto 1910. Mouhijärvi XIX-XX 20-21 Kansallisarkisto digitaalinen kokoelma.

Vanhat painetut peruskartat vuosilta 1961, 1979, 1988. MML

Karkun asemanseudun rakennuskaava 1965, Sastamalan kaupunginarkisto

Maaperäkartta, GTK, Paikkatietoaineistot

Kirjallisuus

Iltanen Hannu, Radan varrella, Suomen rautatieliikennepaikat, 2010.

Långprofil öfver T.fors – B.Borg jernväg, Helsinki 1896.

Rautatiematrikkeli/-hakemisto, vuosilta 1904, 1931, 1947, 1963.

Sastamalan historia 3, 1860-1920, 1997.

Savola Timo, Karkun kylistä, 2016.

Selvitykset:

RKY-2010, Valtakunnallisesti merkittävät rakennetut ympäristöt, Karkku.

Hannu Olli-Pekka, Palvialan alue, rakennuskannan inventointi 1994.

Pirkanmaan maakuntakaava 2040, Pirkanmaan maakunnallisesti arvokkaat rakennetut kulttuuriympäristöt 2016.

Pirkanmaan kulttuurihistoriallisesti merkittävät kohteet 1993.



Sähköiset lähteet:

<https://www.wanhaharsu.com/page.php?id=4>

Karkun kyläsuunnitelma: <https://docplayer.fi/3654842-Karkun-kyläsuunnitelma-2003-karkun-kyläsuunnitelma-2003-1.html>

Raportin valokuvat2019 Jari Heiskanen / Kulttuuriympäristöpalvelut Heiskanen & Luoto Oy.