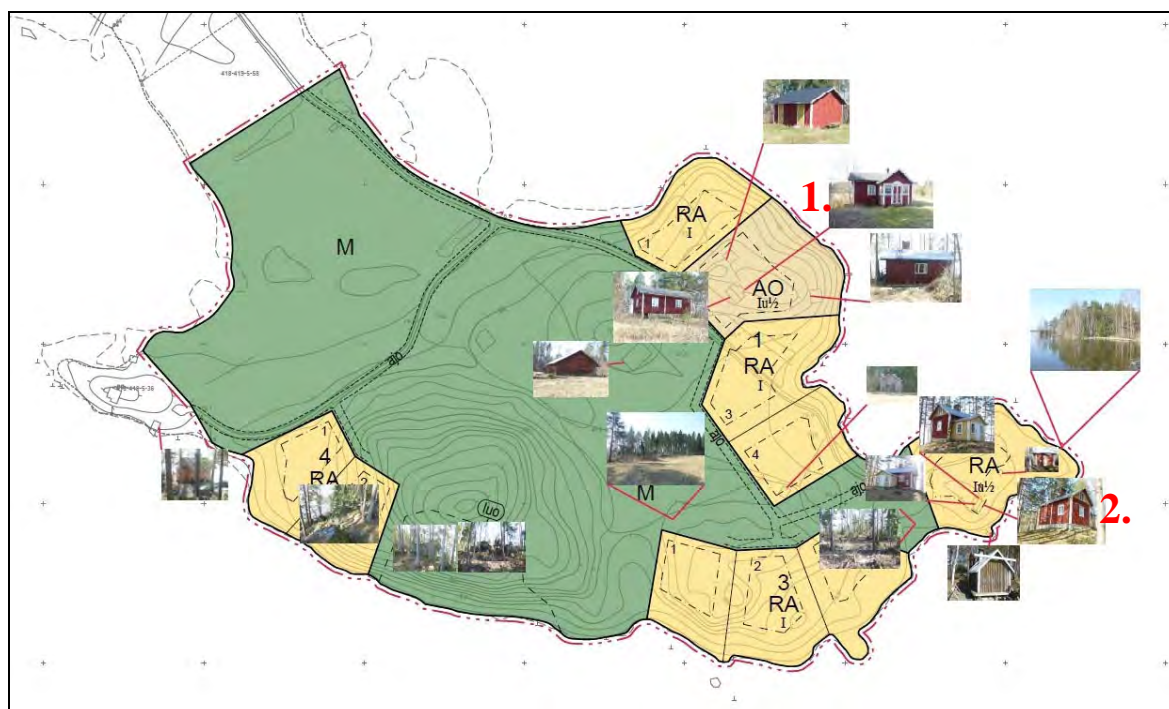


5.3 Rakennusinventointi

Niemelän ranta-asemakaava-alue sijaitsee niemellä, joka rajautuu Pyhäjärven Toutosen pohjoisrannalle ja on kannaksella kiinni mantereessa. Kannasta pitkin alueelle johtaa Niemeläntie. Suunnittelualueella on Niemelän tilan vanha päärakennus piharakennuksineen ja vanha isohko varastorakennus pellonsyrjässä sekä lato, lisäksi itäkärjessä on rakennettu Nokkapirtin mökki ja saunarakennus. Alueen länsireunassa on mökkirakennus piharakennuksineen, jotka eivät kuulu mukaan kaavoitettavaan alueeseen.



valokuvien sijaintipaikat osoitettu kartalle

1. Niemelän päärakennus piharakennuksineen

Suunnittelualueella sijaitsee Niemelän vanha asuinrakennus joka on 1900 luvun alussa rakennettu uudelleen vanhan Niemelän torpan tilalle. Asuinrakennuksessa on tupa, keittiö ja makuutiloja, rakennuksen koko on noin 40 m², rakennusta ei voida käyttää sen koko, rakenneratkaisut ja varustetaso huomioiden kaavassa esitettyyn tulevaan käyttöön eli vakituiseen asumiseen. Rakennus sijaitsee uuden tontin parhaalla paikalla tontille välttämätöntä uutta asuinrakennusta silmälläpitäen. Uutta asuinrakennusta ei voi sijoittaa tontille ilmansuunnallisesti edulliseen muuhun paikkaan kuin vanhan rakennuksen paikalle. Rakennukseen on tehty myöhemmin siihen mittakaavallisesti sopimaton kuisti. Rakennuksella ei ole sellaisia suojeluarvoja, että se tulisi suojella sitovasti. Rakennus on lautavuorattu, kate on huopaa, rakennuksessa ei ole sähköä eikä mitään vesilaitteita.

Pihapiirissä sijaitsee myös pieni vajarakennus ja rannassa saunarakennus (rakennettu 1978).



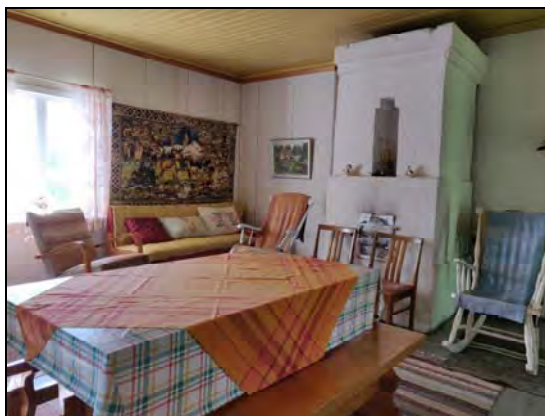
Niemelän asuinrakennus, valokuva 2019. Rakennusvuosi 1910. Kuisti on rakennettu paljon myöhemmin ja eroaa liian kookkaana päärakennuksen muusta julkisivusta eikä sovellu ulkoasuun. Kuvattu rannan suunnasta.



Niemelän asuinrakennuksen sisäkuva tuvasta kamariin.



Niemelän asuinrakennus kuvattu niityltä päin.



Asuinrakennuksen tupa ja käyttämätön muuri.



Asuinrakennuksen tupa. Seinät on levytetty 70-80 luvun taitteessa ja lattia on pinnoitettu muovimatolla.



Niemelän asuinrakennuksen keittiö, jonka seinät on paneloitu myös 70-80-luvun taitteessa.



Niemelän pihapiirin vaja-puuceerakennus.



Niemelän pihapiirin rantasauna. Rakennettu vuonna 1978.



Peltoalueelle sijoittuu vanha osin hirsinen lato-varastorakennus ja pieni lautarakenteinen lato.

2. Nokkapirtti piharakennuksineen (kaava-alueen itäkulmassa) Nokkapirtin lomarakennus sijaitsee niemen itäosassa. Lomarakennus on pohjapinta-alaltaan noin 45 kerrosneliometriä kuisti mukaan lukien.



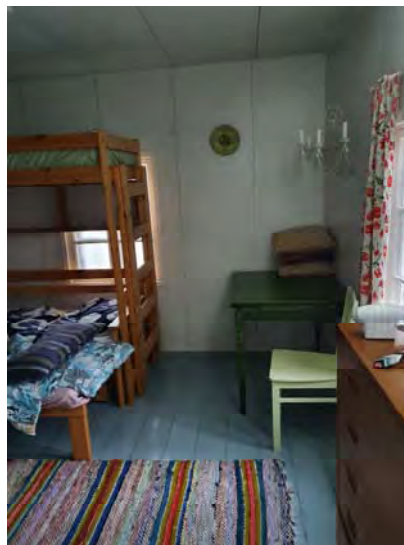
Nokkapirtti kuvattu maalta järvelle päin. Rakentamisvuosi 1935. Kuisti rakennettu myöhemmin. Kuistin rakennusajankohta ei ole tiedossa. Kuisti ei sovellu muun rakennuksen ulkoasuun. Rakennuksella ei ole erityisiä suojeluarvoja.



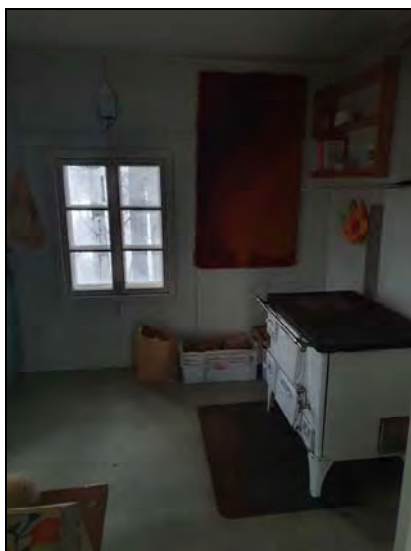
Nokkapirtti , kuva järven suunnalta.



Nokkapirtin tuvasta näkymä kuistille.



Nokkapirtin makuuhuone. Lattiat maalattu ja seinät ja katto levypinnoitettu. Huone ei ole sovelias nykypäivän makuuhuoneeksi.



Nokkapirtin keittiö ja hella, joka on uudempaa tuotantoa. Seinät ja lattia on pinnoitettu ehkä 70-luvun taitteessa. Rakennuksessa ei ole sähköä eikä vesilaitteita.



Niityn reunamilla huonokuntoinen lato.



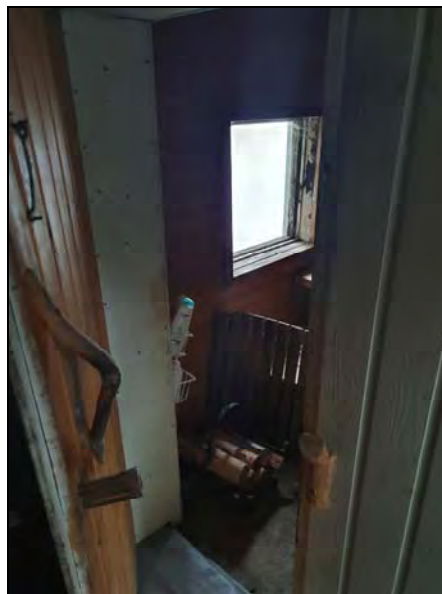
Nokkapirtin keittiö kokonaisuutena. Nokkapirtti on ollut vuokra- ja varastokäytössä.



Nokkapirtin huonokuntoinen ulkovarasto.



Nokkapirtin rantasauna kuvattuna järven suunnalta. Rakentamisvuosi 1937. Sauna on aivan vesirajassa ja näkyy rantamaisemassa.



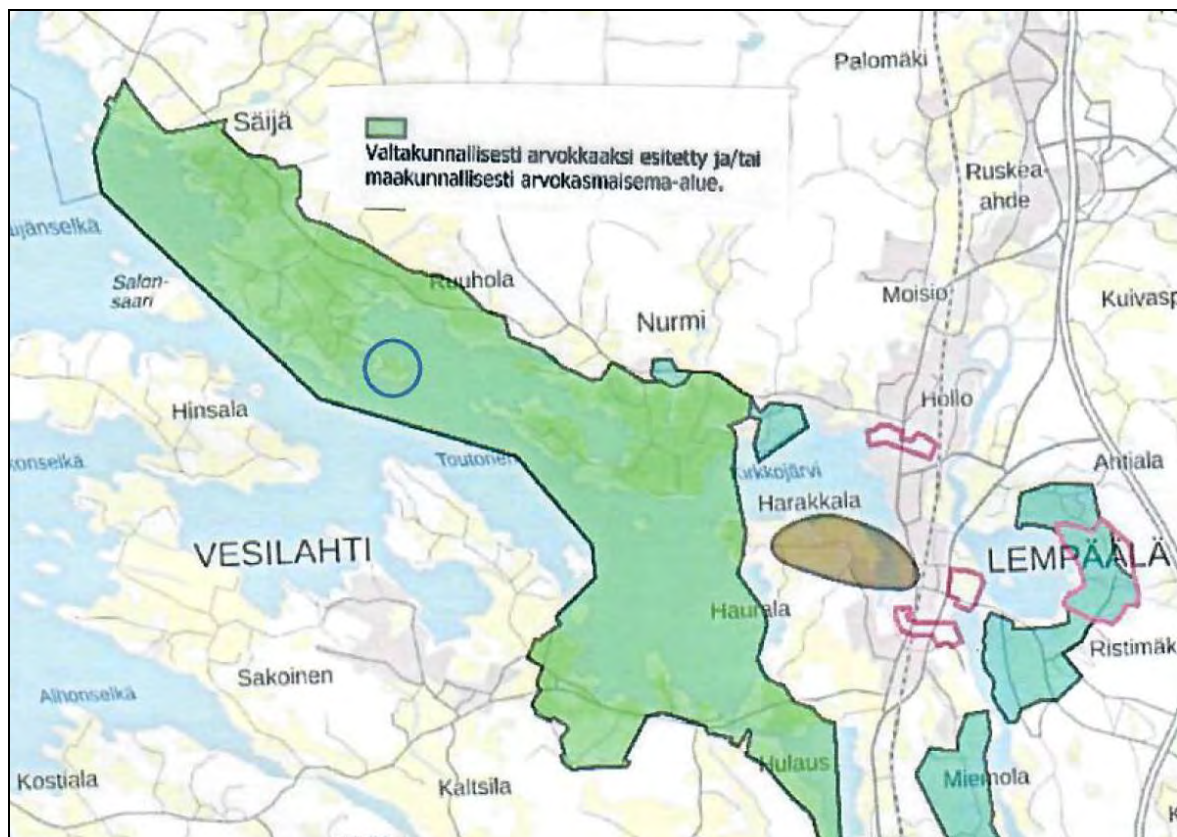
Saunakamarista saunan puolelle kuva. Saunatilat ovat rapistuneita ja pinnat kuluneita.



Nokkapirtin saunan pukuhuone.

5.4 Maisemainventointi

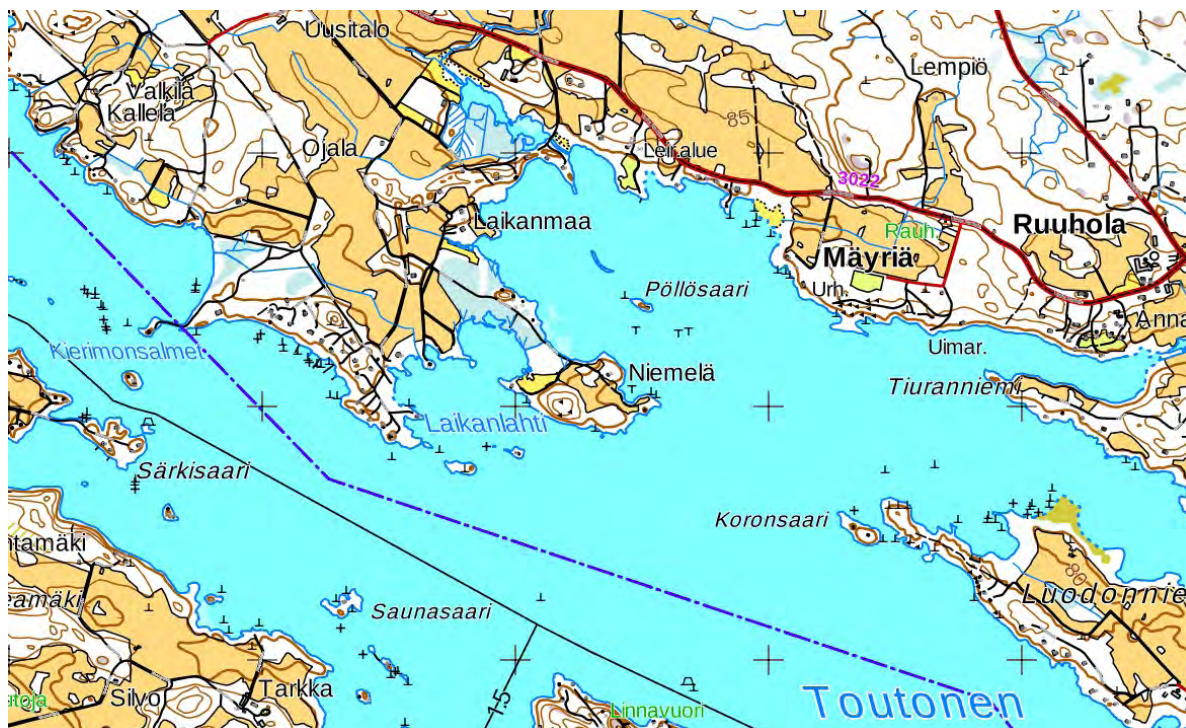
Niemelän ranta-asemakaava-alue sisältyy Pirkanmaan maakuntakaavassa Vesilahden maakunnallisesti arvokkaaseen ja valtakunnallisesti esitettyyn arvokkaaseen maisema-alueeseen. Suunnittelumääräyksessä todetaan seuraavaa; Alueen yksityiskohtaisemmassa suunnittelussa, rakentamisessa ja käytössä on varmistettava, että valtakunnallisesti ja maakunnallisesti merkittävät kulttuuriympäristöjen ja luonnonperinnön arvot säilyvät. Avointen maisematilojen säilymiseen ja uusien rakennuspaikkojen sijaintiin on kiinnitettävä erityistä huomiota.



Kuvassa Lempäälään kuuluva osa Valtakunnallisesti arvokkaaksi esitetty ja/tai maakunnallisesti arvokas maisema-alue. Alue jatkuu Vesilahden puolelle. Kaava-alueen sijainti ympärän keskellä.



Ote Pirkanmaan maakuntakaavasta 2040, jossa sininen vaakaviiva tarkoittaa Valtakunnallisesti arvokkaaksi esitettyä ja/tai maakunnallisesti arvokasta maisema-aluetta.



Maastokartalla laajempi alue, jossa suunnittelualue sijaitsee keskellä. Suunnittelualan läheisyydessä on sekä loma- että vakituisten asumisen tiloja. Niemelän rakennuksista vastarannalle matkaa Mayriän loma-asuinnoille noin 800m ja sama matka tulee niemen kärjestä Koronsaareen. Laikanlahti on suunnittelualan kohdalta 400 metriä leveä. Vesilahden puolelle Hinsalanniemeen on noin 1.5 km ja Kaakilanniemeen noin 1.0 km.

Kasvillisuudeltaan alue kuuluu eteläboreaalliseen vyöhykkeeseen ja on maaperältään harjun ja deltan lajittunutta reunavyöhykettä. Eteläpuolella järveltä katsottuna rantamaisemaan näkyvät suuret kuusipuut rannan tuntumassa olevien lehtipuiden takana. Kuusikko nousee ylös kivikkoisia rinteitä. Järvimaisemaan eivät kivikot erotu, sillä rannan puusto estää näkymän. Pohjoisen puoli niemestä järveltä katsottuna on hieman matalampaa varsinkin aivan niemen itäkärki ja mänty- ja lehtipuuvaltaisempaa aluetta.

Suunnittelualan maisemaa tarkasteltuna alueen sisäpuolelta keskiosasta pohjoispuolelle järven suuntaan, aukeaa niittyinen näkymä, jota reunustaa vanha Niemelän tupa. Niemen itäkärjen suunnassa niitty jatkuu melkein rantaan, jossa kuitenkin lehtipuuvaltaista suojapuustoa.

Alueen keskellä on pieni metsäsaareke, jonka kyljessä on varastorakennus. Vanha lato seisoo niityn reunassa ja sen takana etelässä alkaa kuusivaltainen mäenrinne, jonka kaltainen näkymä on koko eteläpuolelle.

Suunnittelualan maisema ei juurikaan muutu, vaikka rakennuspaikkoja tulee lisää, sillä suurin osa uusista rakennuspaikoista sijoittuu metsän keskelle ja kaavamääräyksissä on puuston säilytettävyydestä rannan sekä rakentamattoman tontin osan kohdalla annettu määräys. Kaksi uutta rakennuspaikkaa tulee osin avoimelle alueelle niityn reunamille, joista yhdelle sijoittuu vanha lato. Muu osa niitystä jää avoimeksi tilaksi edelleen ja puustoinen saareke keskellä jää myös ilman uusia rakennuksia. Niittyalueelta jää kaikkiin ilmansuuntiin rannan ja rakennusalan väliin suojapuustoinen alue.

Kaava-alueen rannan tuntumassa ei kulje veneväyliä, joten rantamaisema säilyy ehyenä kauempaakin järveltä katsottuna. Kaava-alueen korkeimmat osat etelärannalla jäävät edelleen metsätalouskäyttöön.



Vuoden 1954 peruskartalla näkyy, että peltoala on ollut nykyistä niittyaluetta isompi. Nykyisin osa pelloista on metsittyä ja jäljelle on jäänyt pienehkö niitty alueen keskelle, joka ei enää ole varsinaisessa viljelykäytössä.



Korttelin 3RA niemi kuvattuna etelään.



Kuva niemen etelärannan luo-alueelta.



Näkymä niityltä korttelille 3 RA



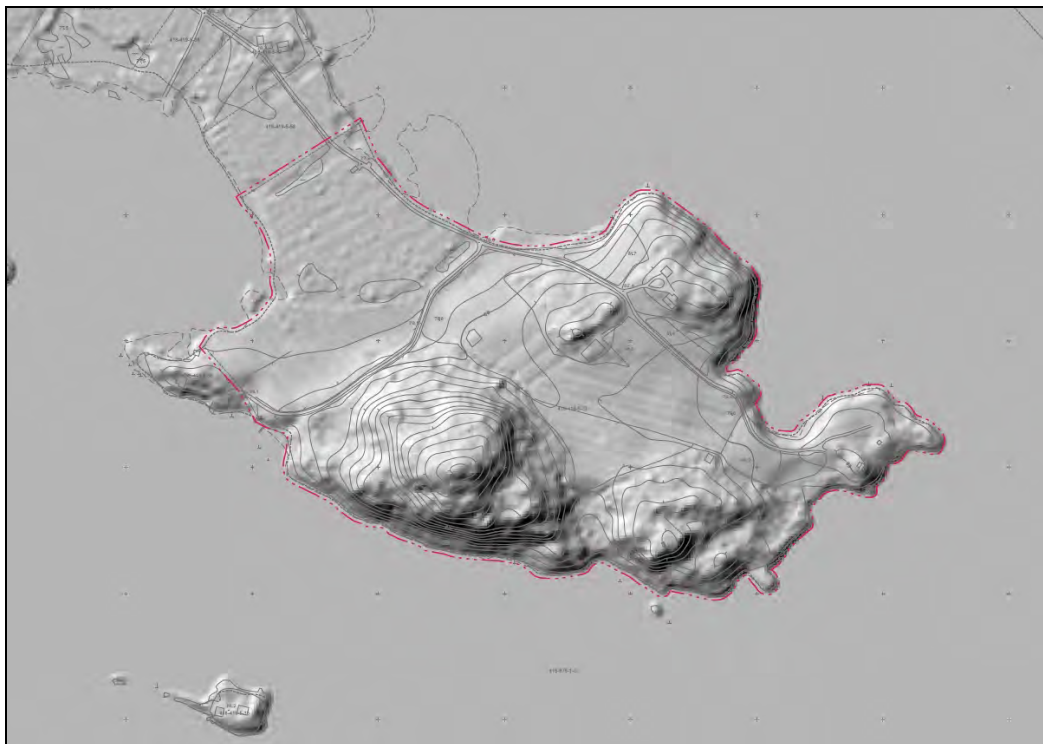
Kuva suunnittelualan etelärannalta korttelille 2RA



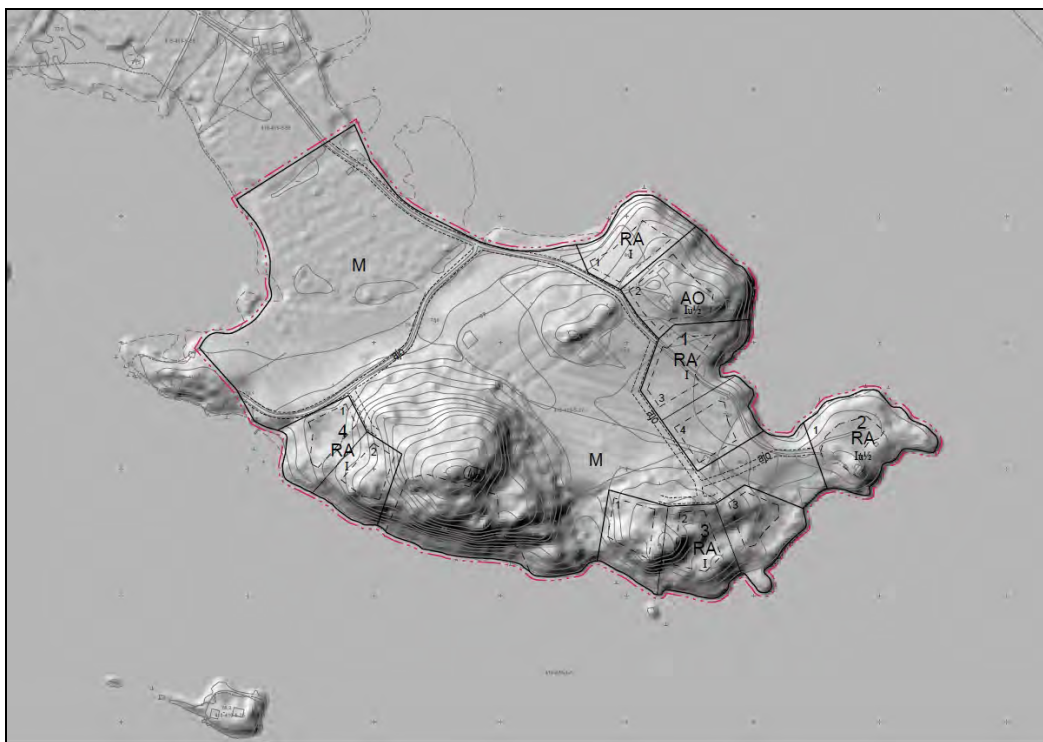
Kuva niemen etelärannan luo-alueelta.



Lounaisrinnettä kortteli RA 4:n suuntaan.



Vinopalvarjostekuva suunnittelalueen maaston muodoista.



Vinopalvarjostekuva suunnittelalueen maaston muodoista täydennettynä kaavamerkinnöillä.



Ortokuva suunnittelualueen maisema-alueesta. Metsäalueen keskellä 4-5 v vanha hakkuualue.



Ortokuva suunnittelualueen maisema-alueesta täydennettynä kaavamerkinnöin sekä selvennetty tekstein metsä- ja niittyalueita. Olemassa olevat rakennukset korostettu punaruskealla värillä. Vaaleammat alueet kaavatonttien keskellä kuvaavat kaavan rakennusaloja.

Lähteet:

https://maakuntakaava2040.pirkanmaa.fi/sites/default/files/Maakuntakaava_2040_MKV_27032017_.pdf

Maanmittauslaitos/ortokuva 12/2019

Maanmittauslaitos/vinovalovarjoste 2m / 12/2019

Maanmittauslaitos / vanhat painetut kartat, peruskartta v.1975, 1:20 000 / 02/2020