

Inventoija
 Kervinen Minttu

 Kiinteistö- ja rakennuslomake
Vanha asema

Kylä	Lempainen
Kunta	Lempäälä
Osoite	Tampereentie 10
Aluetyyppi	Kirkonkylä
Kohdetyyppi	Liike- ja hallintorakennus
Hist.tilatyypit	-
Nykyinen tilatyypit	-

Kiinteistötunnus	418-431-1-201
Alue	Keskusta
Peruskartta	212307
Itäkoordinaatit	E 326176
Pohjoiskoordinaatit	N 6802079
Rakennusten lkm	1
Inventoitu	1

Rakennustyyppi	Asemarakennus
Nykyinen käyttö	käsityökeskus
Alkuperäinen käyttö	asema
Suunnittelija	VR:n tyyppipiirustusten mukaan
Signeeraus/vuosil.	-
Rakentamisvuosi	1875
Rak. vuosikymmen	1870
Rak. vuosisata	1800
Korjausvuodet	1908, 1922

Kerrosluke	1
Pohjakaava	-
Rungon muoto	suorakaide
Ullakko on	Kellari ei
Perustus	lohkokivi
Runko	hirsi
Vuoraus	lauta
Katemateriaali	saumapelti
Katon muoto	aumakatto
Kuisti	-
Kuistin kattomuoto	-

Historia

Hämeenlinna – Turku – Tampere rakentamisesta tehtiin päätös vuonna 1872. Rata linjattiin Lempäälän kautta. Radan rakentaminen ehti Lempäälään vuonna 1874 ja käyttöön rata vihittiin 1876. Asemarakennus valmistui samana vuonna. Se vuorattiin ja maalattiin vuonna 1879. Lempäälän asema sijoitettiin kirkon kohdalle, maanteiden risteykseen. Asemarakennus on rakennettu kyseistä rataosuutta varten laadittujen IV-luokan asemarakennusten tyyppipiirustusten mukaan. Asemat oli jaettu luokkiin liikennepaikan vilkkauksen ja matkustajamäärien perusteella. Piirustukset todennäköisesti laati Valtion rautateiden arkkitehti Knut Nylander. Vanha asema on ainoa IV-luokan säilynyt asemarakennus Hämeenlinnan ja Tampereen välillä. Muita saman luokan asemarakennuksia olivat Parola, Kuurila ja Viiala kyseisellä rataosuudella.

Asemarakennusta laajennettiin pohjoispäästä vuosina 1908 ja 1922 Rautatiehallituksen pääarkkitehti Bruno Granholmin suunnitelmien mukaan. Asemalla on toiminut myös posti. Ratamuutosten myötä radan puoleiset ulkoportaot on poistettu myöhemmin ja ulko-ovi korvattu ikkunalla. Asema jäi tyhjilleen uuden rautatieasema/virastotalon valmistuttua 1980. Rakennus siirtyi kunnan haltuun 1985. Kiinteistön omistaa liikennevirasto. Nykyisin asemalla toimii käsityökeskus

Asemarakennuksen pohjoispäässä on ollut pieni kioskirakennus sekä käymälärakennus matkustajille. Asemaa vastapäätä radan toisella puolella on sijainnut puinen tavaramakasiinirakennus, joka purettiin vanhan aseman jäätyä tyhjilleen 1980-luvulla.

Aseman yhteydessä oli aseman puisto, johon oli istutettu jalopuita ja pensaita. Asemapuistojen suunnittelu oli alkanut vuonna 1873, jolloin rautateille palkattiin ensimmäinen ylipuutarhuri. Lempäälässä puistoa hoiti VR:n puutarhuri. Asemien kasvillisuutena käytettiin tyyppillisesti erilaisia koti- ja ulkomaisia havupuita, kuten kuusta, siperianpihtakuusta, sembramäntyä ja lehtikuusta. Havupuita käytettiin rivistönä radan varrella suojaamassa ratapihaa tuulelta ja lumelta. Lehtipuista

28.12.2015

yleisimpiä oli lehmus, koivu, pihlaja, vaahtera, jalava ja tammi. erityisesti lehmus on ollut rautatieoimenapuun lisäksi varsinainen rautatieasemapuu.

Lempäälässä puiston eteläpuolen oli asemapäällikön talo ja puutarha. Radan varrella oli myös muiden rautatieläisten taloja. Puiston kasvillisuudesta on jäljellä jokunen puu asemarakennuksen ympärillä ja kasvillisuutta uudistettaessa on käytetty asemille tyypillistä kasvillisuutta.

Kuvaus

Kiinteistöllä sijaitsee rata ja aseman tarvitsemia liikennejärjestelyjä kuten asemalaiturit ja kulku niille. Entinen asemarakennus radan länsipuolella on kiinteistön ainut rakennus. Rakennus rajoittuu aidattuun rata-alueeseen. Asemarakennuksen eteläpuolella on puuistutuksia ja asemarakennuksen edessä on kaksi rautatieoimenapuuta. Kulkuyhteys asemalle on etelästä.

Länteen päin nykyiseltä pääjulkisivultaan vanha asemarakennus on U:n mallinen. Asemahallia on korostettu päätykolmiolla sen molemmin puolin. Myös vuonna 1908 toteutetun pohjoispään laajennusosaa on korostettu päätykolmiolla. Vanhan rautatieaseman pääsisäänkäynti on rakennuksen länsijulkisivussa ja katettu kevytrakenteisellä katoksella. Myös sivuovi on länsijulkisivussa. (kuva 5242). Pohjoisjulkisivussa on nykyinen varauloskäynti (kuva 5262). Eteläjulkisivun ikkuna on korvattu uudella ikkunalla (kuva 5253). Myös radanpuoleisessa julkisivussa asemahallin molemmin puolin olevia huoneita on korostettu päätykolmioin. Radanpuoleinen sisäänkäynti on korvattu ikkunalla kun rata-alue on laajennettu. (kuva 5283).

Vuoden 1908 laajennus on tehty alkuperäinen asema hyvin huomioon ottaen ja kaiken kaikkiaan ulkoasultaan rakennus on säilyttänyt melko hyvin alkuperäisen ilmeensä vaikka sisätiloissa onkin tapahtunut huonetilojen muutoksia.

Rakennus ulkoa

Vanha asema hahmottuu suorakaiteen muotoisena rakennuksena, vaikka itse asiassa pohja koostuu kolmesta eri syvyydestä suorakaiteesta. Rakennuksen eteläpääty, jossa asemahalli sijaitsee, on levein. Tämän ja pohjoispäädyn laajennusosan välissä sijaitsee rungon kapein kohta. Rakennuksen sokkeli on lohkokiviä ja melko matala. Rakennus on hirsirakenteinen ja lautaverhoiltu. Tyypipiirustuksissa pääkerros on vaakaverhoiltu ja ullakokerros pystyverhoiltu ja rimoitettu kuten rakennus nykyisinkin on. Julkisivut on jaettu osiin koristelistoilla. Koristeellisimpia listoja on säilynyt ainakin aseman etelä- ja pohjoisjulkisivussa. Asema on väritykseltään vaaleanruskea, ullakon pystylauditus on sävyiltään hieman kellertävämpi kuin seinien alaosa. Koristelistat ovat valkoisia. Sokkelin mataluuden takia seinän alaosan koristelistat näyttävät paikoin kärsineen kosteudesta.

Rakennuksen katto on päämuodoltaan aumakatto. Entisen asemahallin molemmin puolin olevien huoneiden yllä katossa on päätykolmiot sekä itä- että länsijulkisivussa. Rakennuksen eteläjulkisivun keskellä on myös päätykolmio samoin kuin laajennusosan länsijulkisivun yllä. Kaiken kaikkiaan melko monimuotoisen katon katemateriaali on saumattu pelti. Väriltään katto on musta tai hyvin tumman harmaa. Rakennuksessa on avoräystäät. Räystäslaudat ovat koristeelliset kulmista ja kattoharjojen kohdalla on koristesalot. Savupiiput ovat tiiltä. Osa tiilistä on lohkeillut.

Ikkunat ovat kuusiruutuisia pystyikkunoita ja niiden pokat ja karmit on valkoiseksi maalattuja. Ainakin osassa ikkunoita on edelleen vanha lasi. Ullakolla on pienempiä neliruutuisia ikkunoita ja yksiruutuisia vinoristikolla koristeltuja ikkunoita. Eteläjulkisivun ikkuna on leveämpi yhdeksänruutuinen ikkuna. Ikkunoita ympäröi yksinkertaiset valkoiset koristelistat. Vanhojen pohjapiirustusten ja suullisen lähteen mukaan tällä ikkunalla on korvattu 1980-luvun lopun saneerauksen yhteydessä eteläjulkisivussa aiemmin olleet kaksi kuusiruutuista ikkunaa.

Asemahallin länsijulkisivun pääovi on alkuperäinen pariovi, jonka yllä on kolmiruutuinen ikkuna.

28.12.2015

Kiinteistö- ja
rakennuslomake
Vanha asema

Sisätilat

Rakennuksen keskellä on asemahalli, joka toimi aseman odotustilana. Asemahalliin oli sisäänkäynti sekä idästä radan puolelta että lännestä kaupungin puolelta. Alkuperäisissä piirustuksissa sisäänkäyntien yhteydessä ei ole tuulikaappeja, tuulikaapit on lisätty rakennukseen ilmeisesti laajennoksen yhteydessä, jolloin myös osa asemahallista on lohkaistu rele- ja akkuhuoneeksi. Asemahalli palautettiin entiseen laajuuteensa 1980-luvun lopun saneerauksessa, jolloin tilat muokattiin kotiteollisuuden neuvonta-asemaksi. Asemahallissa on edelleen tuulikaappi myös radan puolella, mutta ulko-ovi on korvattu ikkunalla. Asemahallissa on säilynyt alkuperäiset pyöröuunit uuninluokkuineen. Asemahalli on nyt Taitokeskuksen näyttelytila.

Pääpiirteisään asemarakennuksen huonejako on pysynyt ennallaan. Rakennuksen eteläpäädyssä on kaksi huonetta, joista isompi on ollut asemankonttori ja josta on avautunut lippuluukku odotusaulaan. Pienempi huone oli asemapäällikön huone. Nykyisin konttorissa on Taitokeskuksen myymälä ja asemapäällikön huoneessa toimisto. Myymälähuoneesta on poistettu eteläseinän kaksi ikkunaa ja korvattu ne yhdellä uudella isommalla ikkunalla. Myöskään lipunmyyntiluukku asemahalliin ei enää ole. Huoneessa on pyöröuuni, vaikka alkuperäisessä piirustuksessa huoneessa on kaakeliuuni. Pyöröuunin takaa näkyy rakenteita, jotka viittaavat siihen, että paikalla on alun perin ollut kaakeliuuni.

Myöskin asemahallin pohjoispuoliset kaksi huonetta ovat säilyneet mittasuhteiltaan muuttumattomina. Nykyisin näissä huoneissa on kangaspuita. Huoneissa on alkuperäiset kaakeliuunit tallella. Länsipuoleisessa huoneessa uuni on kaakeloitu valkoisilla laatoilla ja kulmat on pyöristetty. Uunin yläosassa laatoissa on kasviaiheiset kohokuviolaatat. Itäpuoleisessa huoneessa uuni on pyöreä, sinapin värinen ja sen koristelaattojen aiheena on köynnösseppele.

Näiden huoneiden takana on keittiö-, eteis- ja wc-tilat sekä nykyinen askartelutila. Keittiö-, eteis- ja wc-tiloja on uudistettu rakennuksen elinaikana. Ikkunajako on säilynyt ennallaan, vaikka keittiön ja sivuoven eteisen välisen seinän paikkaa on vaihdettu. Tämän väliseinän ovi ja karmit ovat huomattavasti yksinkertaisempi kuin alkuperäiset ovet karmeineen. Askarteluhuoneessa on säilynyt neliskulmainen vihreä, runsaasti koristeltu kaakeliuuni. Uunin yläosassa on suuri koristeellinen jugend-aiheinen koristelaatta, jonka aiheena ovat kukkivat puut.

Nykyisen askarteluhuoneen takana alkuperäisissä piirustuksissa on pieni varasto ja uloskäynti rakennuksen koilliskulmasta. Aseman laajennoksen yhteydessä nämä huoneet on otettu osaksi isompaa uutta huonetta, joka nykyisin toimii myös askarteluhuoneena. Tämän huoneen kulmassa on laajennoksen aikainen kaakeliuuni. Tämä uuni on valkoinen ja sen kulmat on pyöristetty. Yläosassa koristeaiheena on tammenlehtiä. Uunin luukut näyttävät alkuperäisiltä.

Rakennuksen luoteiskulmassa oleva laajennuksen aikainen huone on nykyisin ompeluhuoneena. Huoneen tulisija on muurattu ja valkoiseksi maalattu. Huoneen takana on pieni varastohuone, jonka tulisija on purettu. Lattiassa tämän sijainti näkyy edelleen. Varastohuoneen takana on pieni eteinen, josta on nykyisin varauloskäynti.

Uunien lisäksi sisätiloissa on säilynyt pääasiassa alkuperäinen lauta/lankkulattia. Väliovet ovat pääasiassa alkuperäisiä peiliovia, joissa on myös vanhat helat. Myös ovien karmit ovat alkuperäisiä. Suurin osa ikkunoista on alkuperäisiä ja niissä on alkuperäiset helat. Varsinkin ulkoikkunoista maali on lohkeillutta ja pokat tarvitsivat kunnostusta. Rakennuksen ikkunajakoa ja ulko-ovien paikkaa on muutettu muutama otteeseen itäjulkisivussa.

Ympäristö

Rakennuksen länsi- ja pohjoispuolella on omalla kiinteistöllään aseman entistä puistoa. Alue toimii nykyisin pääasiassa pysäköintialueena. Pysäköintialueen ja Mainiemen kiinteistön välissä on yhä muutamia vanhoja jaloja lehtipuita puita jäljellä, samoin kuin asemarakennuksen pohjoispuolella. Radan varressa on rivistö havupuita. Aseman eteläpuolen on havupuuryhmä. Asemalta aukeaa näkymä kirkolle Mainiemen eteläisimmän rakennuksen ja sen eteläpuoleisen rakennuksen välistä

28.12.2015

sekä Kirkkopolkua pitkin. Aseman eteen on istutettu rautatienomenapuita. Radan itäpuolelta katsottuna sekä kirkko että kirkkotorni näkyvät osittain asemarakennuksen takaa (kuva 5330).

Rakennuksen kunto

Määrittely ei vastaa virallista kuntoarviota, vaan se ilmaisee korjattavuutta, mikä vaikuttaa osaltaan toimenpidesuosituksiin.

Hyvä x Kohtalainen Huono

Arvot

Rakennuksen säilyneisyys

Säilyneisyys ei tarkoita teknistä kuntoa, vaan on arvio kuinka hyvin rakentamisajankohta ja sen tyylipiirteet ovat tunnistettavissa rakennuksesta.

Hyvin x Kohtalaisesti Merkittävästi Täysin
säilynyt säilynyt muutettu muutettu

Kulttuurihistoriallinen Arvon perustelu arvo

Rakennushist. arvo	Arkkitehtoninen: rakennus on edustava esimerkki Hämeenlinna-Tampere radan alkuperäisistä asemarakennuksista. Rakennuksessa säilyneet ikkunanpielien, kulmalistojen ja kattolistojen puuleikkaukset sekä koristeveistokset kattopäädyissä kertovat rakennus- ja laajennusajankohdan ihanteista. Säilyneisyys: Myöhempi laajennus on tehty alkuperäinen asema hyvin huomioon ottaen. Sisätiloissa tapahtuneista muutoksista huolimatta rakennuksessa on säilynyt mm. vanhat kaakeliuunit ja muita yksityiskohtia. Osa ikkunoista on alkuperäisiä. Rakennus toimi asemana vuoteen 1980 asti ja on edelleen tunnistettavissa asemarakennukseksi vaikka käyttötarkoitus onkin muuttunut. Myös sisätiloista entinen asemahalli odotustiloineen hahmottuu hyvin.
Historiallinen arvo	Liikennehistoriallinen: rakennus on edustava esimerkki Hämeenlinna-Tampere radan alkuperäisistä asemarakennuksista.
Ympäristöarvo	Maisemallisesti keskeinen sijainti: Rakennus näkyy edelleen hyvin radalle. Radan yli katsottuna vanhan aseman takaa näkyy kirkon kattoa ja kellotorni; näkymä kertoo kirkonkylän kehityksestä nykyisenlaiseksi kaupalliseksi keskittymäksi.

Lisätiedot	Valtakunnallisesti merkittävä: RKY 2009 Lempäälän asema.
Toimenpidesuositus	Asemarakennus tulee suojella. Entisen asemapuiston kulttuurihistorialliset ja taajamakuvan kannalta arvokkaat piirteet tulee säilyttää säästämällä asemapuistoon liittynyttä kasvillisuutta ja uudistamalla kasvillisuutta perinteisillä rautatiepuistojen lajikkeilla. Tampereentieltä ja radan itäpuolelta suositellaan säilytettävän näkymiä asemalle.

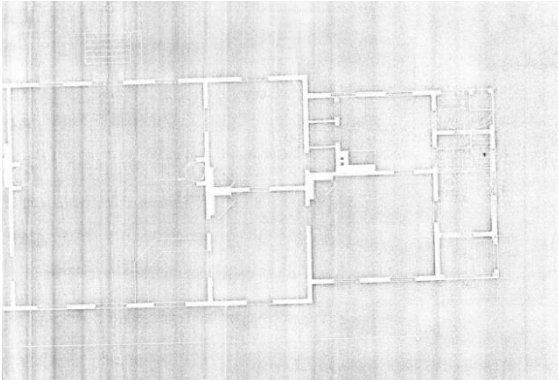
28.12.2015

Kiinteistö- ja
rakennuslomake
Vanha asema

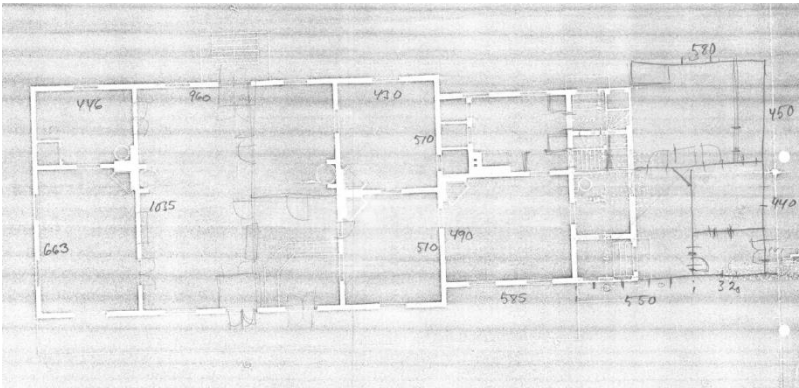
Kaava Suojelu	LR, sr 20.10.1994 RKY: Lempäälän rautatieasema. Suojelumerkintä maakuntakaavassa sekä Keskustan osayleiskaavassa että asemakaavassa nro 4033.
Kirjalliset lähteet:	Jussi Iltanen: Radan varrella: Suomen rautatieliikennepaikat (2. painos), Helsinki 2010. Sinikka Joutsalmi: Asemapuisto. Teoksessa Puistot ja puutarhat – Suomalainen puutarhaperinne. 2005. Toim. Anna-Maija Halme. Suomen Kotiseutuliitto. Lempäälän kulttuurihistoriallisesti merkittävät rakennukset ja kohteet, Lempäälän kunnanhallitus 1978. Ritva Mäkelä: Lempainen: Lempäälän kirkonkylä, Sastamala 2012. Eija Teivas: Teiden varsilla ja vesireiteillä: Lempäälän kulttuuriympäristöohjelma, Tampere 2006. Valtakunnallisesti merkittävät rakennetut kulttuuriympäristöt RKY, Lempäälän rautatieasema 22.12.2009, www.rky.fi , katsottu 7.12.2015. http://www.rakennusperinto.fi/kulttuuriymparisto/artikkelit/fi_FI/rautatieasemat/
Suulliset lähteet:	Ilari Rasimus 27.11.2015, Titta Eräniitty 4.11.2015.
Liitteet Valokuvat Inventoija Tallentaja	asemapiirros, pohja- ja julkisivukuvat, ulkokuvat, sisäkuvat Kansiot "asema sisältä" ja "asema ulkoa" 4.12.2015, Minttu Kervinen, FCG suunnittelu- ja tekniikka 28.12.2015, Minttu Kervinen, FCG suunnittelu- ja tekniikka

28.12.2015

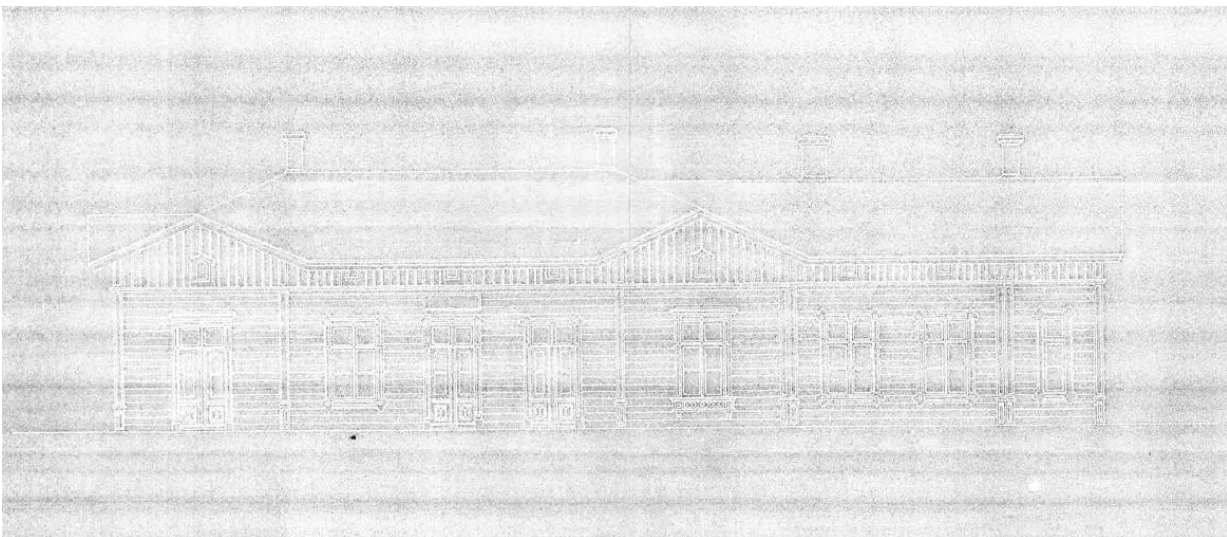
Pohja- ja julkisivukuvat



Ote alkuperäisestä pohjapiirroksesta. Piirrosta ei ole signeerattu eikä päivätty.

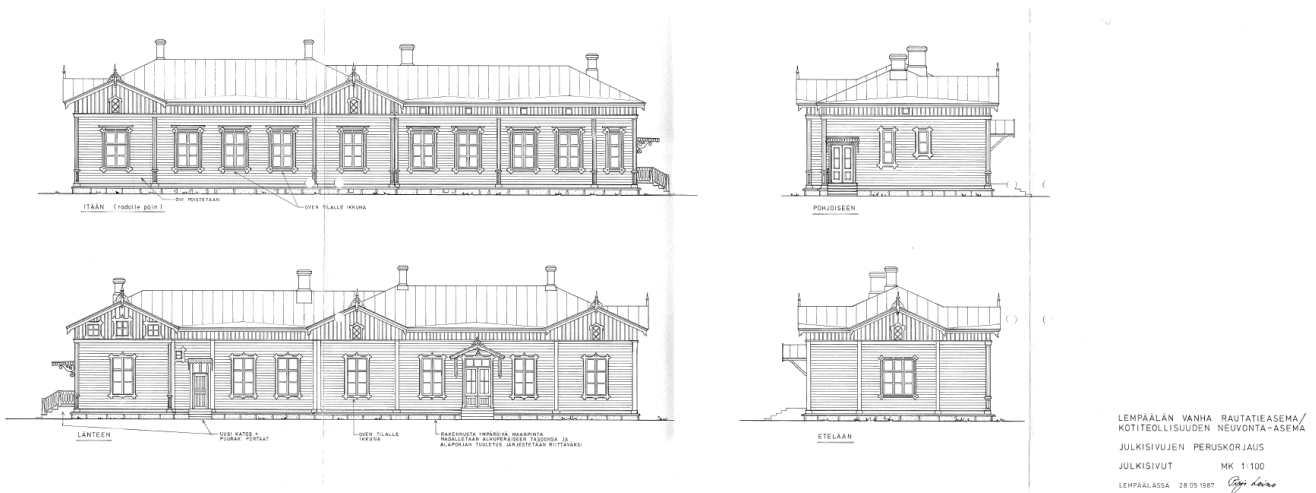


Ote pohjapiirroksesta, johon suunniteltu aseman laajennusta. Laajennos ja muut muutokset toteutettiin vuosina 1908 ja 1922. Laajennuksen suunnitteli Rautatiehallituksen pääarkkitehti Bruno Granholm.

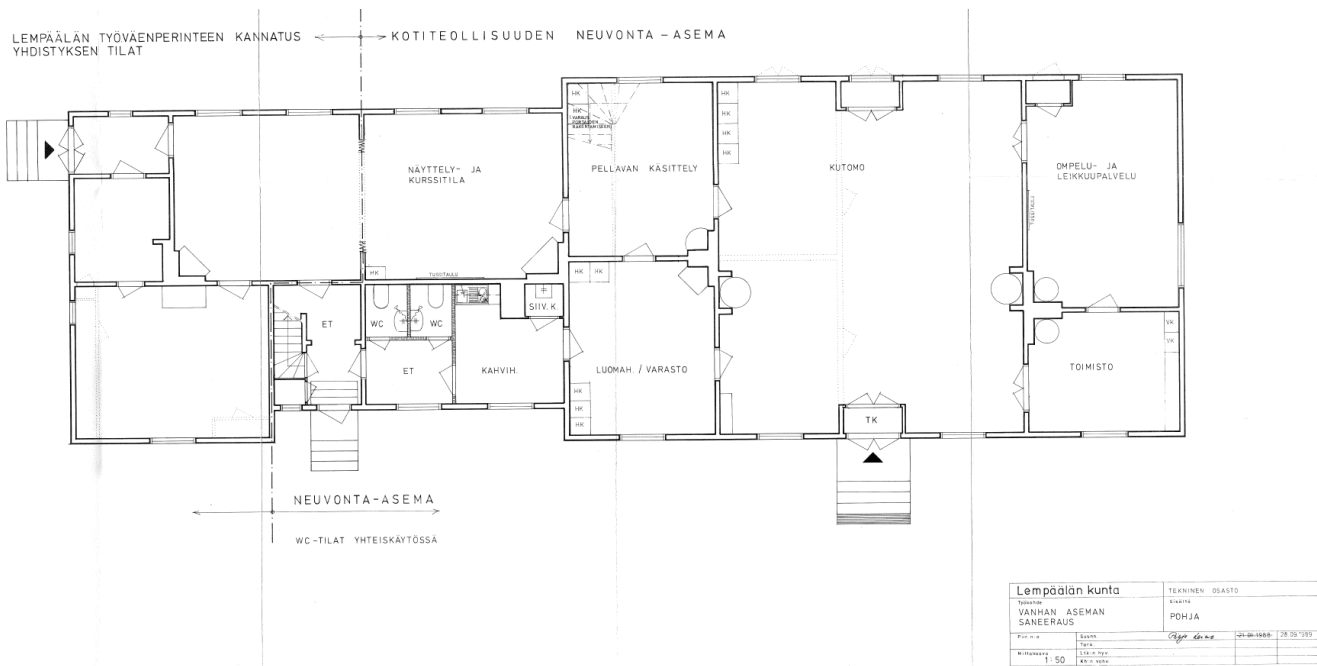


Ote julkisivukuvasta radalle itään. Piirrosta ei ole päivätty. Asemarakennusta ei ole vielä laajennettu, mutta ovista päätellen asemahallista on lohkaistu huoneet rele- ja akkuhuoneelle.

28.12.2015



Ote julkisivukuvista, julkisivujen peruskorjaus 28.5.1987. Yllä vasemmalla julkisivu radalle itään, alla vasemmalla länteen, yllä oikealla pohjoiseen ja alla oikealla etelään. Näissä kuvissa ei enää ole ulko-ovia radalle päin.



Ote pohjapiirroksesta, vanhan aseman saneeraus 28.9.1989. Rele- ja akkuhuoneiden ja asemahallin välinen väliseinä on merkitty piirrokseseen purettavina seininä.

28.12.2015

Kiinteistö- ja
rakennuslomake
Vanha asema

Ulkokuvat



431-1-1 Vanhan aseman lännen eli kirkon puoleinen julkisivu. kuva 5242.



431-1-1 Vanhan aseman eteläjulkisivu. kuva 5253.



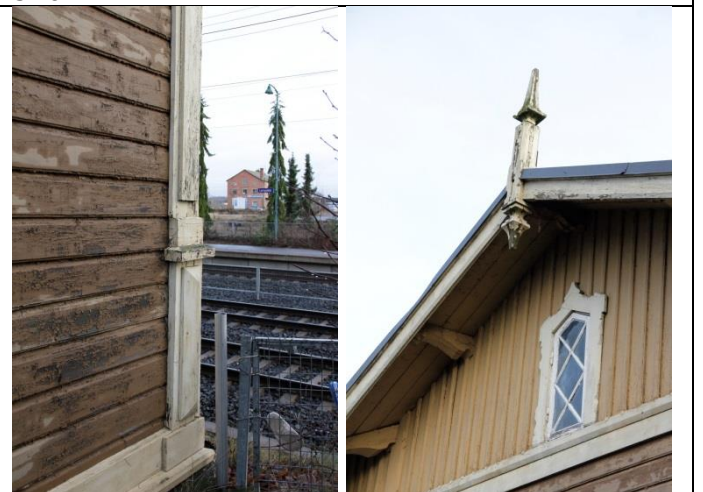
431-1-1 Vanhan aseman idän eli radan puoleinen julkisivu. kuva 5380.



431-1-1 Vanhan aseman pohjoisjulkisivu. kuva 5262.



431-1-1 Vanha ikkuna länsijulkisivussa, kivijalka ja pääsisäänkäynnin katos ja vanha ovi. kuva 5258 ja 5256.



431-1-1 Kulmalistan koristeveistos ja päätykolmion kattolista koristeineen. kuva 5255 ja 5251.

28.12.2015



431-1-1 Tampereentie 4:n itäpuolella on vanhoja vaahteroita, jotka saattavat olla jäänteitä aseman puistosta. kuva 5225.



431-1-1 Aseman ympärillä on säilynyt jonkin verran vanhoille asemanpuistoille tyypillistä kasvillisuutta kuten havupuita radan varressa ja jaloja lehtipuita. kuva 5289.

28.12.2015

Kiinteistö- ja
rakennuslomake
Vanha asema**Sisäkuvat**

431-1-1 Vanhan aseman entinen odotushuone on nyt Taitokeskuksen näyttelytilana. Hallin sivuilla on pyöröuunit. Radanpuoleinen ovi on korvattu ikkunalla, mutta tuulikaappia ei ole purettu. kuva 4809.



431-1-1 Kudontahuone ja keittiön ovi. kuva 4750.



431-1-1 Rakennuksen uuneja laajennusosasta. kuva 4738 ja 4739.



431-1-1 Askarteluhuoneen vihreä kaakeliuuni ja kudontahuoneen valkoinen uuni. kuva 4745 ja 4752.



431-1-1 Peiliovi entiseen asemapäällikön huoneeseen ja nykyisen pääsisäänkäynnin tuulikaappi. kuva 4787 ja 4783.



431-1-1 Alkuperäisiä oviheloja ja ikkuna. kuva 4799 ja 4774.

28.12.2015