

**TUTKIMUSRAPORTTI**

# YLÖJÄRVI

## Marttilanperä

Arkeologinen valvonta kivikautisella asuinpaikalla  
11.6.2018



**Museovirasto**

ARKEOLOGISET KENTTÄPALVELUT

KOEKAIVAUSRYHMÄ

JAN-ERIK NYMAN

## Tiivistelmä

Ylöjärven Runsaan kylässä on vireillä omakotitalon rakennushanke, johon liittyy uuden vesiputkilinjan kaivamista. Uusi putkilinja sijoittuu pellolle, jossa sijaitsee Marttilanperän kivikautinen asuinpaikka, joten kaivutyö edellytti arkeologista valvontaa. Museoviraston koekaivausryhmä valvoi yhden päivän aikana 11.6.2018 kaivutyön niiltä osin, jossa putkilinja sijoittui muinaisjäännösrekisteriin merkityn kivikautisen asuinpaikan aluerajauksen reuna-alueelle. Valvonnan aikana ei saatu uusia havaintoja paikalla olleesta kivikautisesta asuinpaikasta.

*Kannen kuva: Näkymä kohti tutkimuskohdetta, kuvattu koillisesta. AKDG 5628:1*

## Sisällysluettelo

Kansilehti	
Tiivistelmä	
Sisällysluettelo	1
Arkisto- ja rekisteritiedot	2
Sijaintikartat	3
1. JOHDANTO	5
2. TUTKIMUSHISTORIA	6
3. KOHTEEN SIJAINTI JA KUVAUS	6
4. TUTKIMUSMENETELMÄT	8
5. VALVONTAHAVAINNOT	8
6. YHTEENVETO	9
7. LÄHTEET	10
8. DIGIKUVALUETTELO	10
Yleiskartta	

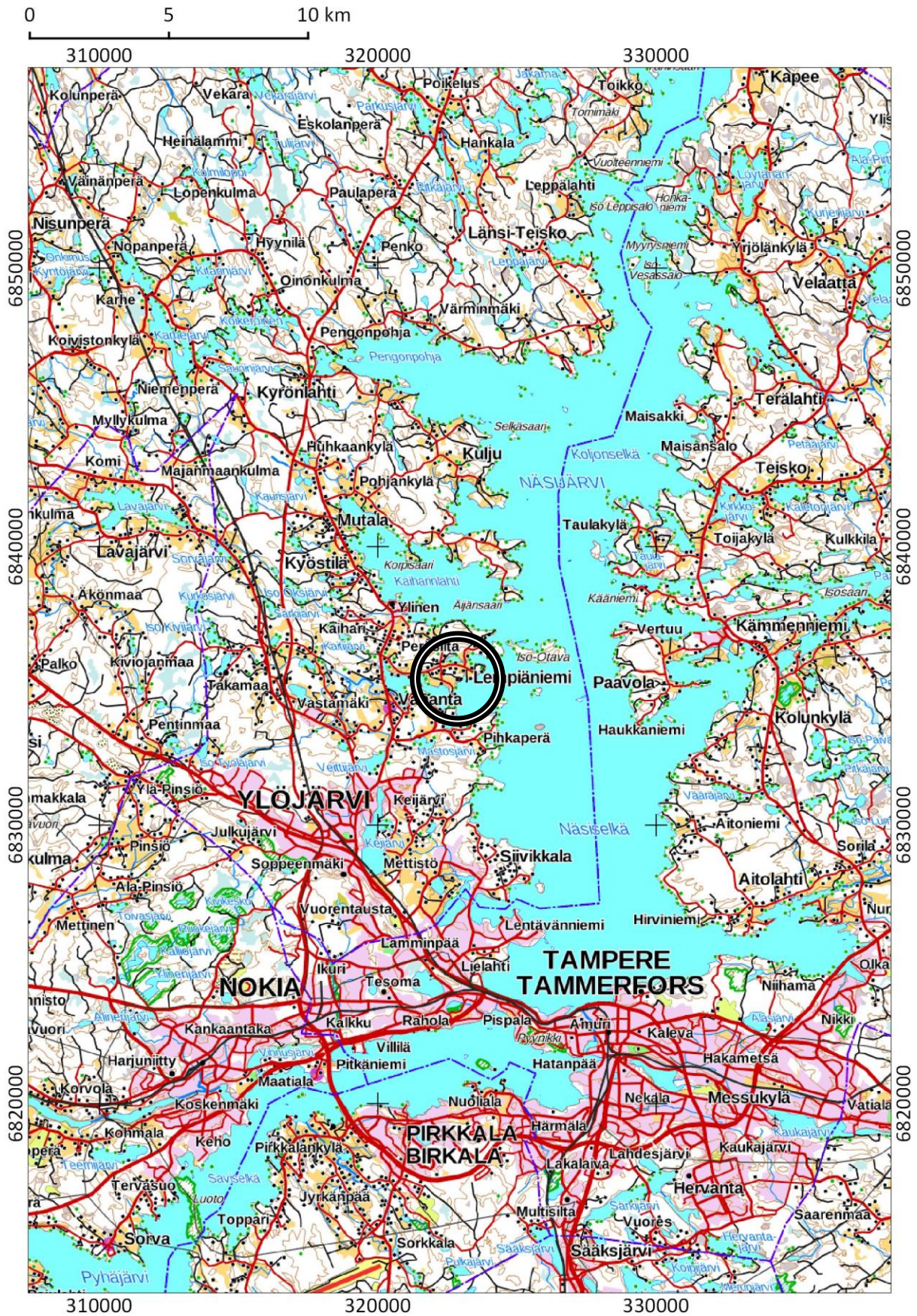
## Arkisto- ja rekisteritiedot

Kohteen nimi:	YLÖJÄRVI Marttilanperä
Muinaisjäännöslaji:	Kivikautinen asuinpaikka
Muinaisjäännösrekisterinro:	980010013
Tutkimuksen laatu:	Valvonta
Valvoja:	Jan-Erik Nyman, FM
Tutkimuksen rahoittaja:	Museovirasto (virkatyö)
Kenttätyöaika:	11.6.2018
Valvottu ala:	34 m <sup>2</sup>
Maakunta:	Pirkanmaa
Kaupunki, kylä:	Ylöjärvi, Runsas
Kiinteistötunnus:	980-424-1-292 Raimola 980-424-1-293 Tammilehto
Peruskartta, TM35-lehtijako:	M4221E
Peruskartta, Yleislehtijako:	2124 07 Lempiäniemi
Tutkitun alueen keskikoordinaatit:	N: 6835192 E: 322917 (ETRS-TM35FIN)
Tutkitun alueen korkeus:	Z: 101–103 (N2000)
Kohteen lähin osoite:	Hannanhaantie 81, 34130 Ylinen
Valvontalöydöt:	-
Aikaisemmat tutkimukset:	1971 Mirja Miettinen, inventointi 2000 Vadim Adel, inventointi
Aikaisemmat löydöt:	KM 18488:1–7. Kvartsikaapimia, kivilaji-iskoksia, pii-iskos ja kvartsi-iskoksia. Diar. 10.11.1971. Mirja Miettinen, inventointi 1971. KM 32072:1. Kvartsi-iskos. Diar. 13.6.2000. Vadim Adel, inventointi 2000.
Digikuvat:	AKDG 5628:1–4
Kartat:	Yleiskartta 1:500, A4
Liitteet:	-
Tutkimusraportti:	Museoviraston arkisto, Helsinki

# YLÖJÄRVI Marttilanperä

N: 6835192 E: 322917 (ETRS-TM35FIN) Z: 101–103 (N2000)

1: 200 000



© Maanmittauslaitos 2018

# YLÖJÄRVI Marttilanperä

N: 6835192 E: 322917 (ETRS-TM35FIN) Z: 101–103 (N2000)

1: 20 000



© Maanmittauslaitos 2018

## 1. JOHDANTO

Ylöjärven Runsaan kylässä sijaitsevalla kiinteistöllä 980-424-1-126 Tamminiemi on vireillä omakotitalon rakennushanke, johon liittyy uuden vesiputkilinjan kaivamista. Putkilinja on tarkoitus kaivaa viereisen pellon reunaa pitkin Hannanhaantien laidalle putkiston liittymispisteeseen. Pellolla sijaitsee muinaismuistolain (295/1963) rauhoittama Marttilanperän kivikautinen asuinpaikka (rekisterinumero 980010013), minkä vuoksi Pirkanmaan maakuntamuseo katsoi Tamminiemen tilan omistajille antamassaan lausunnossa (diar. 6/2018), että putkilinjan kaivaminen on mahdollista, jos työ suoritetaan arkeologin valvonnassa.

Pirkanmaan maakuntamuseo antoi 17.4.2018 valvonnasta toimeksiannon Museoviraston koekaivausryhmälle. Kaivutyö tehtiin 11.6.2018 poutaisessa hellesäässä, ja työn valvojana toimi koekaivausryhmän tutkija FM Jan-Erik Nyman niiltä osin, missä putkilinja sijoittui asuinpaikan muinaisjäännösrekisterissä merkityn aluerajauksen reuna-alueelle. Valvottu osuus putkilinjasta on noin 42 m pitkä ja sijoittuu kiinteistöille 980-424-1-292 Raimola ja 980-424-1-293 Tammilehto. Valvottu kaivuala on 34 m<sup>2</sup>. Vireillä oleva rakennushanke oli pieni yksityinen hanke, joten valvonta tehtiin virkatyönä ja Museoviraston kustantamana.

Helsingissä 21.2.2019



Jan-Erik Nyman, FM

## 2. TUTKIMUSHISTORIA

Marttilanperän kivikautinen asuinpaikka löytyi vuonna 1971, kun arkeologi Mirja Miettinen suoritti Ylöjärven pitäjän alueella muinaisjäännösinventoinnin. Paikalla olevan pellon kaakkoon viettävältä alareunalta löytyi tuolloin kvartsikaapimia, kvartsi-iskoksia, kivilaji-iskoksia sekä yksi ajoitukseltaan hieman epävarma pii-iskos, joka saattaa olla myöhäisemmän ajan tuluspiitä (KM 18488:1–7). Löytöjä kerättiin pellon pinnalta arviolta 60 m matkalta (Miettinen 1990:27).

Asuinpaikka tuli uudelleen tarkastuksen kohteeksi vuonna 2000, kun Pirkanmaan maakuntamuseon arkeologi Vadim Adel teki arkeologisen inventoinnin Ylöjärven kunnassa. Tarkastuksen aikana pelto oli kessanolla eikä aiemmalta löytöalueelta saatu uusia havaintoja. Löytöalueen pohjoispuolelle kaivettu koekuoppa oli löydötön, eikä pellon eteläpuolella olevalla tontilla tehty pintapöimintä tuottanut uusia löytöjä. Sen sijaan asuinpaikasta noin 60 m länteen sijaitsevalta viereiseltä pellolta löytyi yksi kvartsi-iskos (KM 32072:1). Adel arvioi aiempien löytöjen, pintapöiminnan, koekuopan ja topografian perusteella asuinpaikan laajuudeksi noin 60 x 25 m (Adel 2000:71–72).

## 3. KOHTEEN SIJAINTI JA KUVAUS

Tutkimuskohde sijaitsee Ylöjärven Runsaan kylässä sijaitsevalla pienellä pellolla 6,8 km Ylöjärven kirkosta koilliseen. Kesäkuussa 2018 pellolla kasvoi heinää. Lähellä Näsijärven rantaa sijaitseva pelto rajautuu lännessä laajaan niittyalueeseen ja pohjoisessa omakotitalotonttiin. Idässä ja etelässä on Näsijärven rannan ja pellon välissä kesämökkiasutusta. Matkaa rantaan noin 60–70 m. Maasto on pellon kohdalla melko loivasti etelää kohti viettävää, mutta rinne jyrkkenee huomattavasti pian pellon etelä- ja itäpuolella. Tutkitun alueen korkeus on 101–103 (N2000) ja maaperä on savea.

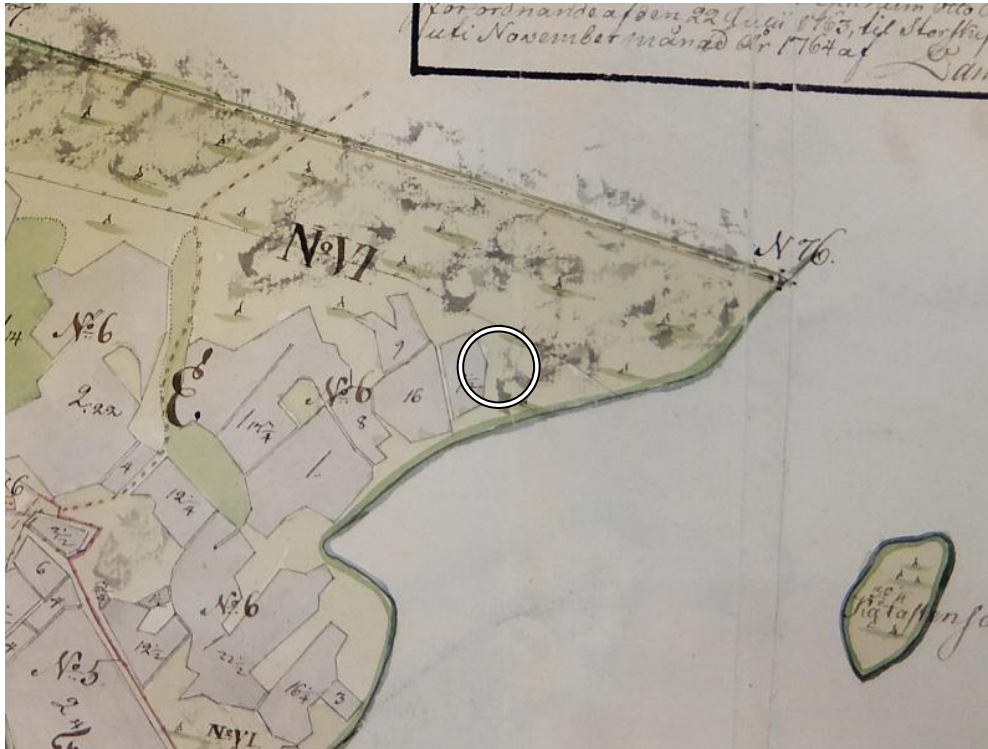


Kuva 1. Näkymä kohti tutkimuskohdetta, kuvattu idästä. AKDG 5628:2

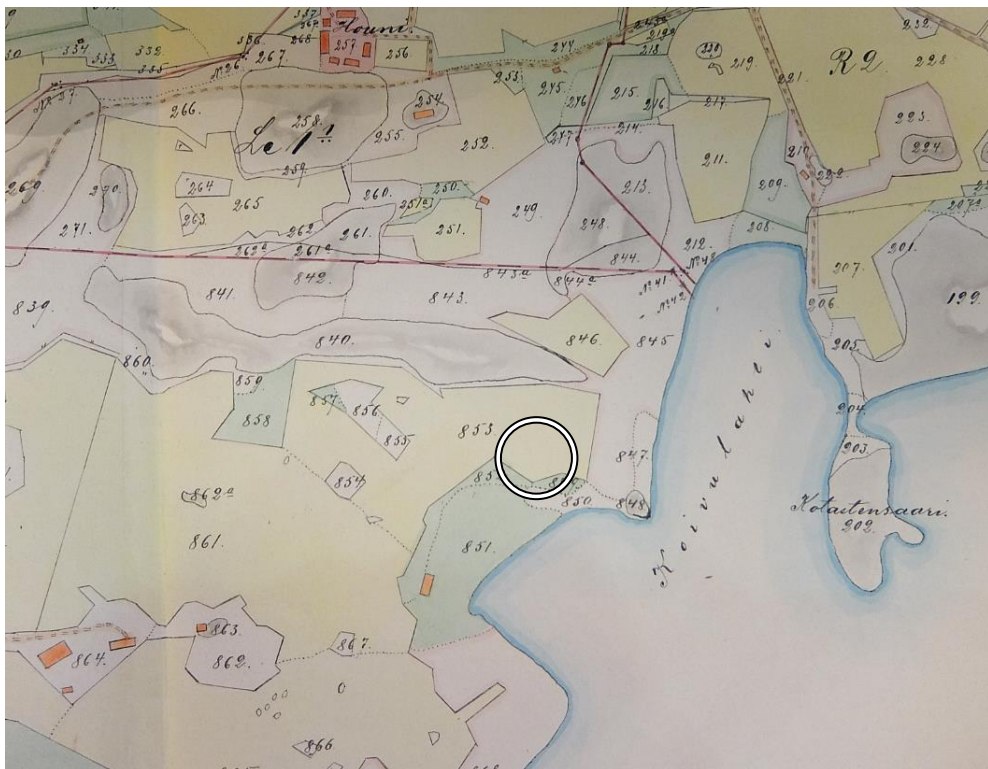
Tutkimuskohde nousi maankohoamisen myötä Itämeren vedenpinnan yläpuolelle Ancyliusjärvi-vaiheen aikana, jonka lopulla Näsijärvi kuroutui erilliseksi järviaaltaakseen. Näsijärven kuroutumisen aikana tutkimuskohde oli jo menettänyt suoran rantayhteyden, mutta epätasaisen maankohoamisen seurauksena järven vedenpinta oli alueella kuroutumisesta lähtien nouseva. Vedenpinnan nousun myötä tutkimuskohde sijoitui jälleen jonkin aikaa aivan rannan tuntumaan, kunnes järvelle puhkesi uusi lasku-uoma Tammerkosken kohdalla noin 7500 vuotta sitten ja järven pinta laski nykyiselle tasolle (Tikkanen & Seppä 2001:132–139; Virkkala 1974:1006-1012).



Tutkimuskohteen lähistöltä tunnetaan useita muita kivikautisia asuinpaikkoja ja irtolöytöjä, joista lähimmät ovat Vyhtyläisenniemen asuinpaikka noin 600 m etelään ja Runsaan asuinpaikka noin 800 m länteen. Myöhempiä esihistoriallisia kohteita tai löytöjä ei tutkimuskohteen lähistöltä tunneta. Historiallisella ajalla alue on kuulunut Runsaan kylään ja historiallisen kartta-aineiston perusteella paikalla oleva pelto on raivattu joskus 1700-luvun puolivälin jälkeen.



Kuva 2. Ote maanmittari Daniel Hallin laatimasta kartasta vuodelta 1764, johon tutkimuskohteen sijainti on ympyröity. Sijainti on kartan mittavirheiden takia hieman epävarma. Kartta: Kansallisarkisto H7:3/1-15



Kuva 3. Ote maanmittari T. Borgenströmin laatimasta kartasta vuodelta 1912, johon tutkimuskohteen sijainti on ympyröity. Kartta: Kansallisarkisto H7:3/16-46

#### 4. TUTKIMUSMENETELMÄT

Putkilinjan kaivua seurasi yksi arkeologi niiltä osin, jossa putkilinja sijoittui muinaisjäännösrekisterissä merkityn kiviakautisen asuinpaikan aluerajauksen reuna-alueelle. Kaivutyöstä vastasi hankkeen toteuttajan palkkaama kaivinkoneurakoitsija. Kaivaminen tapahtui kapeakärkisellä kaapelikauhalla, jolla maata kuorittiin kerrallaan noin 10 cm verran. Paljastunutta maanpintaa tarkastettiin silmämääräisesti mahdollisten löytöjen, kulttuurikerrosten tai rakentaneiden varalta. Kun pellon kyntökerroksen alla olevan puhdas mineraalimaa saavutettiin, sen pinta tarkastettiin erityisen tarkasti mahdollisten löytöjen tai värjäytymien varalta. Koska näitä ei havaittu, puhtaan mineraalimaan kaivamista ei katsottu aiheelliseksi valvoa. Valvottu kaivanto on 41,8 m pitkä ja 0,7–0,8 m leveä ja sen pinta-ala on 33,9 m<sup>2</sup>. Valvotun kaivannon sijainti mitattiin VRS-tukiasemaverkkopalveluun yhdistetyllä GNSS-vastaanottimella (Topcon Hiper SR). Mittauksien tarkkuus oli avonaisessa maastossa keskiarvomittauksella ± 2 cm ja se tehtiin valtakunnallisessa ETRS-TM35FIN –tasokoordinaatistossa ja N2000 korkeusjärjestelmässä. Valvotun ojan profiili dokumentoitiin valokuvaamalla digitaalikameralla ja paljastuneesta maannoksesta tehtiin kirjalliset muistiinpanot.

Jälkityövaiheessa laadittiin Maanmittauslaitoksen maastokartan pohjalle mittakaavaan 1:500 yleiskartta, johon valvotun kaivannon sijainti lisättiin. Tutkimuksessa otetut digitaaliset valokuvat on luetteloitu Museoviraston kuvakokoelmiin päänumerolla AKDG 5628. Valvonnassa havaittiin vain yksittäisiä ja selvästi 1900-luvulle ajoittuvia esinekatkelmia. Niitä ei valvonnan aikana kerätty talteen.

#### 5. VALVONTAHAVAINNOT

LO-nurkka	LU-nurkka	KO-nurkka	KA-nurkka	Pinta m mpy
N: 6835196,69 E: 322897,79	N: 6835197,68 E: 322897,84	N: 6835188,05 E: 322938,70	N: 6835187,23 E: 322938,43	101,08–102,41

Taulukko 1. Valvotun kaivannon nurkkakoordinaatit (ETRS-TM35FIN) ja pintakorkeus (N2000).

Kaivetusta putkiojasta kävi ilmi, että paikalla olevan pellon kyntökerros on noin 25–30 cm paksu. Kyntökerros koostui savisesta mullasta, josta löytyi muutamia 1900-luvulle ajoittuvia piiposliinipaloja sekä pari ikkunallasin sirpaletta. Kyntökerroksen alla oli puhdas harmaa savi. Putkikaivannon itäpuolelle oli aiemmin tehty liityntäkaivanto, josta kävi ilmi, että luontainen savikerros jatkuu yli kahden metrin syvyyteen.



Kuva 4. Putkilinjaa kaivetaan pellon reunalla, kuvattu idästä. AKDG 5628:3



*Kuva 5. Kaivetun putki-  
kaivannon pohjoispro-  
fiilia, kuvattu etelästä.  
AKDG 5628:4*

## 6. YHTEENVETO

YLÖjärven Runsaan kylässä on vireillä omakotitalon rakennushanke, johon liittyy uuden vesiputkilinjan kaivamista. Uusi putkilinja on tarkoitus kaivaa viereisen pellon reunaa pitkin Hannanhaantien laidalle putkiston liittymispisteeseen. Pellolla sijaitsee muinaismuistolain (295/1963) rauhoittama Marttilanperän kivikautinen asuinpaikka, minkä vuoksi Pirkanmaan maakuntamuseo katsoi, että putkilinjan kaivaminen on mahdollista, jos työ suoritetaan arkeologin valvonnassa.

Pirkanmaan maakuntamuseo antoi valvonnasta toimeksiannon Museoviraston koekaivausryhmälle, joka valvoi yhden päivän aikana 11.6.2018 kaivutyön niiltä osin, jossa putkilinja sijoittui muinaisjäännösrekisterissä merkityn kivikautisen asuinpaikan aluerajauksen reuna-alueelle. Valvottu osuus putkilinjasta on noin 42 m pitkä ja sijoittuu kiinteistöille 980-424-1-292 Raimola ja 980-424-1-293 Tammilehto. Valvonnan aikana ei saatu uusia havaintoja paikalla olleesta kivikautisesta asuinpaikasta. Savisen peltomullan alla oli puhdas savimaa, jossa ei ollut mitään kiinteään muinaisjäännökseen viittaavaa.

## 7. LÄHTEET

Painetut lähteet ja kirjallisuus:

Tikkanen, Matti & Seppä, Heikki (2001). Post-glacial history of lake Näsijärvi, Finland, and the origin of the Tammerkoski rapids. *Fennia*. 179:1, s. 129–141

Virkkala, Kalevi (1974). Vanhan Pirkkalan luonnonsuhteista ja niiden vaiheista. Teoksessa *Vanhan Pirkkalan historia*. Nokia, Pirkkala, Tampere, Ylöjärvi: Vanhan Pirkkalan historiatoimikunta, s. 969–1019.

Painamattomat raportit:

Adel, Vadim (2000). Ylöjärvi. Arkeologinen perusinventointi 2000. Tampereen museot.

Miettinen, Mirja (1990) Ylöjärvi inventointi 1971. Museovirasto.

## 8. DIGIKUVALUETTELO

AKDG 5628:

Kuvaaja: Jan-Erik Nyman

1. Näkymä kohti tutkimuskohdetta, kuvattu koillisesta.
2. Näkymä kohti tutkimuskohdetta, kuvattu idästä.
3. Putkilinjaa kaivetaan pellon reunalla, kuvattu idästä.
4. Kaivetun putkikaivannon pohjoisprofiilia, kuvattu etelästä.

# YLÖJÄRVI Marttilanperä

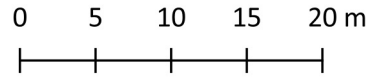
Jan-Erik Nyman 2018

## Yleiskartta 1:500

Pohjakarttana on Maanmittauslaitoksen maastokartta

Koordinaatisto ETRS-TM35FIN

Korkeuskäyrät (N2000) perustuvat Maanmittauslaitoksen kahden metrin korkeusmalliin



### Selite

-  valvottu kaivanto
-  rajamerkki
-  kiinteistöraja
-  pelto

