
Sastamalan Töllimäentien asemakaava-alueen arkeologinen tarkkuusinventointi 2019



TIIVISTELMÄ

Ahlman Group Oy suoritti huhtikuussa 2019 arkeologisen tarkkuusinventaoinnin Sastamalassa Töllimäentien asemakaavoitettavalla alueella. Alueella sijaitsee Mustianojan keskiaikainen kylätontti, joka on läntiseltä osaltaan kiinteä muinaisjäännös (Mustianoja Pappila mj.tunnus 1000017842). Nyt suoritetussa inventoinnissa kylätontin alue rajattiin osin mahdolliseksi muinaisjäännökseksi (Mustianoja) ja osin muuksi kulttuuriperintökohteeksi (Mustianoja 2). Työn suoritti FM Tiina Vasko. Rahoittajana oli muinaismuistolain 15 § mukaisesti työn tilaaja Sastamalan kaupunki.

*Tähän raporttiin suositetaan viittaamaan seuraavasti:
Vasko, T. 2019: Sastamalan Töllimäentien asemakaava-alueen
arkeologinen tarkkuusinventointi 2019. Ahlman Group Oy.*

SISÄLLYSLUETTELO

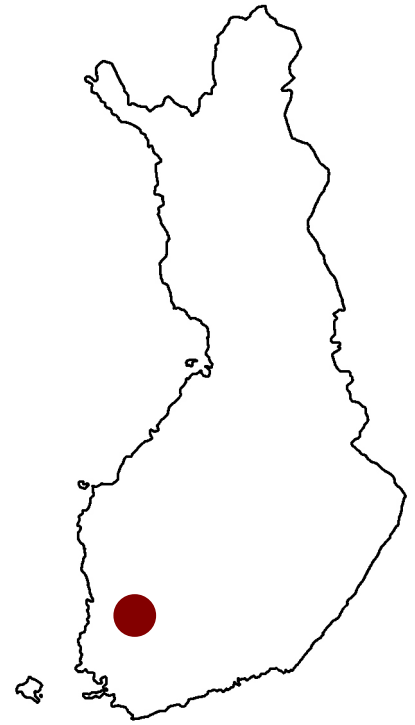
Tiivistelmä

1. Johdanto	4
2. Tutkimuksen perustiedot	5
3. Taustatiedot tutkimusalueesta	6
3.1. Alueen vesistöhistoria	6
3.2. Alueen esihistoriaa	7
3.3. Historiallinen aika	7
4. Inventointi	11
4.1. Menetelmät	11
4.2. Havainnot ..	11
5. Yhteenveto	14
Lähteet	15
Kohdekuvaukset	
1. Mustianoja Pappila (Kiinteä muinaisjäännös. mj.tunnus 1000017842)	17
2. Mustianoja (Mahdollinen muinaisjäännös, uusi kohde)	18
3. Mustianoja 2 (Muu kulttuuriperintökohde, uusi kohde)	19

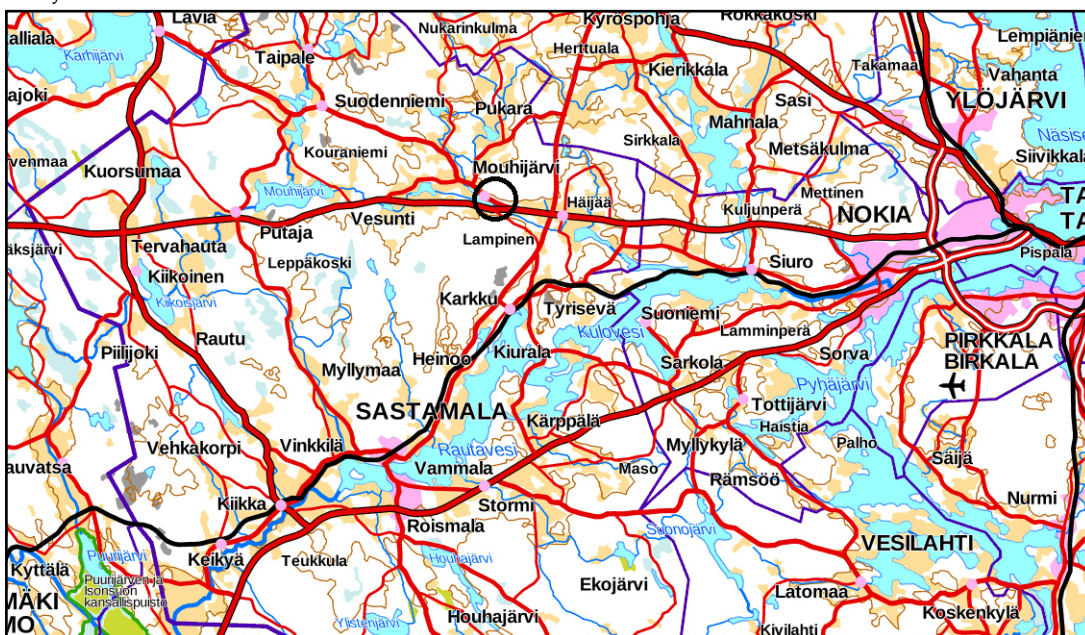
1. JOHDANTO

Tämä raportti esittelee Sastamalan kaupungin Ahlman Group Oy:ltä tilaaman Töllimäentien asemakaava-alueen arkeologisen tarkkuusinventoinnin tulokset, jonka perusteella mahdolliset muinaisjäännös- ja kulttuuriperintökohteet voidaan huomioida hankkeen suunnittelussa ja toteuttamisessa.

Töllimäentien asemakaava-alue on voimassa olevassa maakuntakaavassa merkitty taajamatoimintojen alueeksi, jota koskevan kaavamääräyksen mukaan uusi rakentaminen ja muu maankäyttö on sovittava ympäristöönsä tavalla, joka vahvistaa alueen omaleimaisuutta. Tavoitteena on myös turvata Mustianojan kylätontin arvokkaimpien, muinaismuistoiksi luokiteltavien osien säilyminen. Hankealue kuuluu maakunnallisesti arvokkaaseen Mouhijärven kirkonseudun ja Tupurlanjärven kulttuurimaisema-alueeseen. Alueella sijaitsee Mustianojan kylätontti, joka on osin kiinteä muinaisjäännös (mj. tunnus 1000017842). Pirkanmaan maakuntamuseo toteaa lausunnossaan, että arkeologisen tarkkuusinventoinnin suorittaminen kaava-alueella on perusteltua (7.3.2019, diar. 64/2019). Mouhijärven vanhoja kylätontteja on inventoitu vuonna 2009.



*Kuva 1. Inventointialueen sijainti (musta ympyrä).
Pohjakartta: Maanmittauslaitoksen avoin data 2019.*



2. TUTKIMUKSEN PERUSTIEDOT

Tutkimuksen laji:	Tarkkuusinventointi
Työn suorittaja:	FM (arkeologi) Tiina Vasko
Tutkimuslaitos / organisaatio:	Ahlman Group Oy
Tutkimusten rahoittaja / tilaaja:	Sastamalan kaupunki
Kenttätyöaika:	15.4. ja 17.4.2019

Tutkimuksen tarkoitus: Sastamalan Töllimäentien asemakaavan hankealueen tarkkuusinventointi.

Inventointialue: Alue sijaitsee Sastamalan kaupungin koillisosassa, entisen Mouhijärven kunnan alueella. Suunnittelualue rajautuu etelässä Mouhijärventiehen, lännessä Kaaritiehen, idässä ja pohjoisessa peltoalueeseen. Matkaa Sastamalan keskustaan on noin 20 kilometriä.

Peruskarttalehti:	212109, M3434L (TM35-lehtijako)
Inventointialueen keskikoordinaatti:	P: 6825543 I: 288867 (ETRS-TM35FIN)
Korkeus:	85–90 m mpy

Aiemmat inventoinnit: Museovirasto/Miettinen, Timo 1973, Mikroliitti Oy 2009, Pirkanmaan maakuntamuseo/Adel, Vadim 2003.

Tutkimustulokset: Tutkimustulokset: inventoinnissa kylätontin alue rajattiin osin muuksi kulttuuriperintökohteeksi ja osin mahdolliseksi muinaisjäännekseksi.

Alkuperäisen tutkimusraportin ja dokumentointiaineiston arkistointipaikka:
Ahlman Group Oy, os. Kullankuja 6 as 1, 28220 Pori

Kopiot: Tutkimuksen tilaaja, Museovirasto, Pirkanmaan maakuntamuseo.

3. TAUSTATIEDOT TUTKIMUSALUEESTA

Inventoinnin valmisteluvaiheessa selvitettiin inventointialueen luonnon- ja asutushistoriaa sekä aiempaa tutkimusta. Selvityksessä käytettiin myös Kansallisarkiston digitaaliarkiston historiallisia karttoja. Mahdollisten kiinteiden muinaisjäännösten tietoja etsittiin Museoviraston muinaisjäännösrekisteristä. Perustietoja alueesta saatiin kattavasti vuonna 2010 laaditusta Uotola (itäosa)-Häijää-Salmi osayleiskaavan maisemaselvityksestä.

3.1. ALUEEN VESISTÖHISTORIAA

Mouhijärven alue vapautui mannerjäätikön peitosta 8000 eKr., mutta joutui veden alle. Veden laskiessa sen mukana huuhtoutuneet ainekset muodostivat muinaisten jokilietteiden kanssa hedelmällisiä savitasankoja, joihin asutus myöhemmin keskittyi. Savitasankojen vastakohtana ovat paljaaksi huuhtoutuneet, harvametsäiset ja asumattomat kalliomäet. Maata oli paljastunut laajalti veden alta 7500 eKr. mennessä. Itämeri patoutui suureksi sisäjärveksi, Ancylusjärveksi. Ancyluskauden kuluessa alueen nykyiset piirteet alkoivat hiljalleen hahmottua nopean maankohoamisen seurauksena. Noin 5000 eKr. Ancylusjärvi muuttui vähitellen Litorinamereksi. Tällöin rantaviiva oli nykyistä paljon rikkonaisempi. Esimerkiksi Huittisten tasangolta ulottui kapeneva vuonomainen lahti Rautaveden ja Kuloveden ohi, Siuron ja Hämeenkyrön kautta Kyröskoskelle, lähettäen samalla haarakkeita Mouhijärveäkin kohti ja samalla Saikkalanjoki-laaksoon. Litorinakauden alussa kuroutuivat Tyrvään Liekovesi ja Rautavesi itsenäisiksi järviksi ja Kokemäenjoki syntyi. Merenpinta oli tuolloin 66–67 metrin korkeudella.

Kuva 2. Mustianojan kylän itäreunaa pellon laidassa, Mouhijärventien molemmin puolin. Kuva: Tiina Vasko.



3.2. ALUEEN ESIHISTORIAA

Kivikautinen asutus oli ranta-asutusta, joka maankohoamisen aiheuttaman rannan siirtymisen vuoksi joutui ajoittain muuttamaan paikkaansa. Mouhijärven alueelta tunnetaan tällä hetkellä yhteensä 30 kivikautista asuinpaikkaa. Vanhimmat, suurimmilla korkeuksilla sijaitsevat asuinpaikat ajoittuvat mesoliittisen kivikauden alkuvaiheeseen, Ancyclusjärven aikaan, noin vuosiin 8500–7000 eKr. Alempana, Itämeren myöhempien vaiheiden rannikolla ja järvien rannoilla sijaitsevat mesoliittisen kauden loppupuolen ja neoliittiset (n. 5100–1900/1500 eKr.) asuinpaikat. Suurin osa Mouhijärven kivikautisista asuinpaikoista sijaitsee pelloilla, ja esihistorialliset kulttuurikerrokset ovat niillä pääosin tuhoutuneet. Mustianojaa lähin kivikautinen asuinpaikka on Pyynnokka 4,8 km kaakkoon, Tupurlanjärven rantapellolla (mj.tunnus 1000002354).

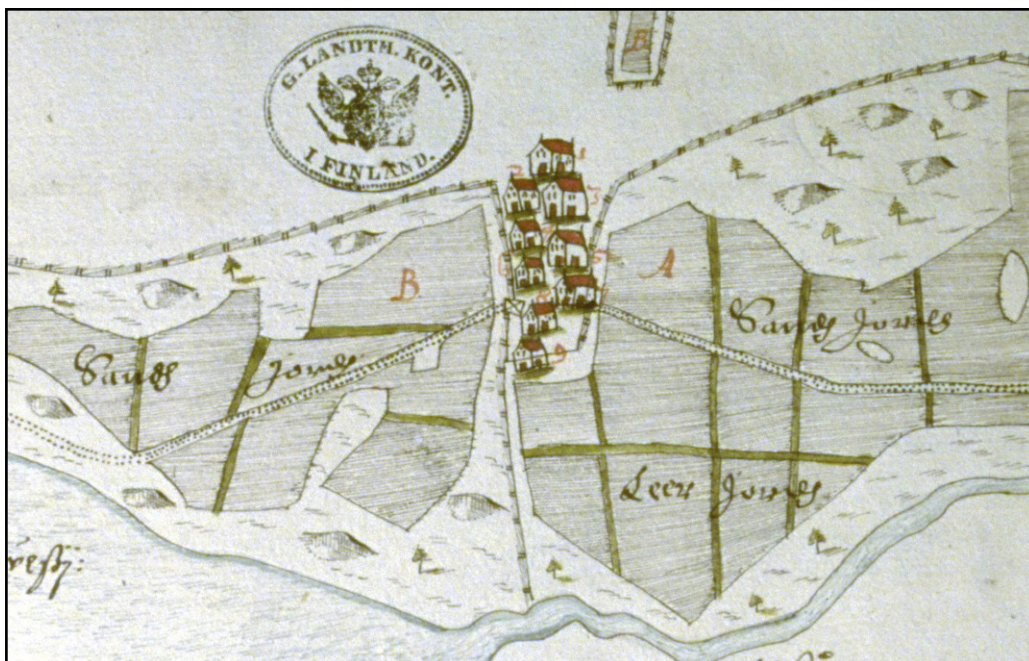
Selvästi pronssi- ja rautakaudelle ajoittuvia kiinteitä muinaisjäännöksiä Mouhijärveltä ei tunneta. Osa neoliittiselle kivikaudelle ajoitetuista asuinpaikoista saattoi kuitenkin olla käytössä myös varhaismetallikaudella, eli pronssikaudella ja rautakauden alkupuolella (n. 1900/1500 eKr.–300 jKr.). Rautakaudella (n. 500 eKr.–1150 jKr.) alueelle suuntautuneesta aktiviteetista kertoo vain muutama irtolöytö. Rautakauden kulttuuri on vaikuttanut alueen kulttuurimaisemakuvaan merkittävästi maanviljelyn vakiintumisen kautta. Toistaiseksi Mouhijärven alueelta ei ole löydetty rautakautisia kalmistoja tai asuinpaikkoja. Tämä saattaa osin johtua siitä, että myöhempi asutus on keskittynyt samoille paikoille.

3.3. ALUE HISTORIALLISELLE AJALLA

Viljelyä on Mouhijärvellä ollut 1200-luvulta saakka; 12 kylää maksoi tuolloin ruokalisän rukina. 1300-luvulla uudisasutus levisi Kokemäeltä Pirkkalaan ja Mouhijärvelle. Samaan aikaan kun asutus levisi Kokemäenjoen laaksosta jokivarsia pitkin, vaihtui eränkäynti peltoviljelyksi. Vuonna 1540 Mouhijärvellä oli tiloja 145 kappaletta, vuonna 1571 niitä oli 133 ja vuonna 1644 enää 117 tilaa. Mouhijärvi sai oman kirkon vuonna 1580. Mouhijärvestä tuli oma kirkkoherrakuntansa vuonna 1639.

Ensimmäisen kerran Mouhijärvi on mainittu maanmittari Hans Hanssonin (myös Hannu Hannunpoika) lääninkartalla vuodelta 1650. Maanmittari Jonas Streng laati vuonna 1644 Mouhijärven pitäjästä maakirjakarttoja (kuva 3).

Kuva 3. Ylempänä Hans Hanssonin Ala-Satakunnan lääninkartta vuodelta 1650. Mustianoja osoitettu nuolella. Alempana Jonas Strengin vuonna 1644 laatima kartta Mustianojan kylästä. Kylässä olivat tuolloin Pynnärin, Kapalon, Juntun, Nutun, Liuhan, Kypön, Tervon ja Tuorin talot. Kartat: Kansallisarkisto.



Sarkajako levisi 1600-luvun lopussa Mouhijärvelle. Peltokuviot olivat 1700-luvulla maaston epätasaisuuden vuoksi usein pieniä ja soveltuivat erityisen huonosti sarkajakoon. Suurin osa Mouhijärven pelloista oli jo isojaon aikana ulkopalstoina, joita talolliset olivat raivanneet yhteismetsään ja joihin sarkajako ei ollut ulottunut. Isojako 1700-luvun lopulla yhtenäisti peltolohkoja, lisäsi viljelysmaata mutta hajotti ryhmäkylät. Maisema muuttui, kun maanomistajat siirsivät talonsa tiluksiensa keskelle ja torppien perustaminen muillekin kuin aatelisten maille sallittiin. Mustianojalla (Häijään jakokunnassa) tehtiin isojako vuosina 1767–85 (kuva 4).

Karkun kirkko oli myös Mouhijärven asukkaiden jumalanpalveluspaikka. Mouhijärvi liitettiin Karkun kappeliksi vuonna 1592. Ensimmäinen kirkollinen rakennus oli ilmeisesti rakennettu vuonna 1591. Sen ulkonäöstä ja sijainnista ei tiedetä käytännössä mitään. Seuraavaksi Selkeen kartanon mailla sijainneelle Hosionmäelle rakennettiin pieni puukirkko joka valmistui vuonna 1642. Nykyinen kirkko valmistui vuonna 1858 Haavoistenmäelle, lähelle pappilaa.

Kuva 4. Mustianojan kylä vuoden 1766 kartassa. Talot: 1. Kyppö, 2. Pynnäri, 3. Liuha, 4. Kapalo, 5. Juntu, 6. Nuttu ja 7. Pappila. Kartta: Kansallisarkisto.



Mustianojan kylä on oletettavasti myöhäiskeskiaikainen, ja se oli yksi alueen suurimmista ja vauraimmista kylistä. Ensimmäinen maininta Mustianojasta on vuodelta 1477. Kirjallisissa lähteissä mainitaan tuolloin katselmusmies Tord Mustanoja Tyrvästä. Vuonna 1540 ja 1571 kylässä oli kahdeksan taloa. Kylässä oli v. 1644 yhdeksän taloa, joista kahdeksan nimi tiedetään: Pynnäri, Kapalo, Juntu, Nuttu, Liuha, Kyppö, Tervo ja Tuori. Ainoastaan Liuha ja Tervo nimet esitettiin kartan selitteessä suurin piirtein nyky muodossa, muut sukunimet olivat vielä isän mukaan (esim. Lars Erikson). Tervon ja Tuorin talot katoavat kylätontilta myöhemmin.

Isojakokartoilla 1766 ja 1782 kylätontilla on kuusi taloa: Kyppö, Pynnäri, Liuha, Kapalo, Juntu ja Nuttu. Yhtenäisen tontin länsipuolella, puron länsipuolella on pappila. Pappilan alue on syntynyt 1650-luvulla. Tuolloisen kirkkoherran Erkki Yrjönpojan ja seurakunnan anomuksesta Pietari Brahe vaihtoi pappilaan kuuluneet Tomuniemen kaksi taloa lähempänä kirkkoa sijainneisiin kolmeen Mustianojan autiotaloon vuonna 1651. Nämä talot olivat autioina olleet Tuori, Tervo ja Paavali Pekanpojan talo. Tervo oli mainittu varsin varattomaksi jo vuonna 1571.

Kuva 5. Mustianojan kylätontin autioitunutta länsiosaa. Kuva: Tiina Vasko.



4. INVENTOINTI

4.1. MENETELMÄT

Inventoinnin kenttätyöt tehtiin huhtikuussa 2019. Tutkimuksessa tarkasteltiin asemakaava-alueita ja erityisesti muuttuvan maankäytön alueita. Inventoinnin menetelminä käytettiin pääasiassa silmämääräistä havainnointia ja koepistoja potentiaalisilla alueilla. Aluetta dokumentoitiin sanallisen kuvauksen lisäksi ottamalla digitaalkuvia ja tarvittaessa paikantamalla tehdyt havainnot satelliittipaikanninta Garmin GPSmap 62 (tarkkuus +/- 3–6 m) käyttäen. Kartat on piirretty käyttäen Map Info 8.5 -ohjelmistoa.

4.2. HAVAINNOT

Asemakaavaluonnokseen on merkitty erillispientalojen korttelialue, jolle muodostuu seitsemän tonttia sijoittuen Töllimäentien molemmiin puolin. Näistä osa sijaitsee vanhimmalla Mustianojan kylätontilla, Mouhijärventien lähellä. Idässä sijaitseva peltoalue merkinnällä A-3 on karttojen mukaan vanhan kylätontin lähipeltoja. Länsiosassa AL- ja VL-merkityt alueet ovat osin muinaisjäännösalueella, samoin kuin Mouhijärventien ja Kaaritien risteysalueen levitys. Pirkanmaan maakuntamuseo ohjeisti lausunnossaan Sastamalan kaupunkia muinaisjäännösalueita koskien (7.3.2019, diar. 64/2019). Puron itäpuolinen kylätontti on suurimmalta osin rakennettua ja pihamaata. Mouhijärventien eteläpuolella on omakotitalo piharakennuksineen ja mm. vanhaa koivumetsitettyä peltoa.

Kuva 6. Töllimäentien alkupää Mouhijärventieltä. Sen varressa on kolme asuttua omakotitaloa piharakennuksineen. Kuva: Tiina Vasko.

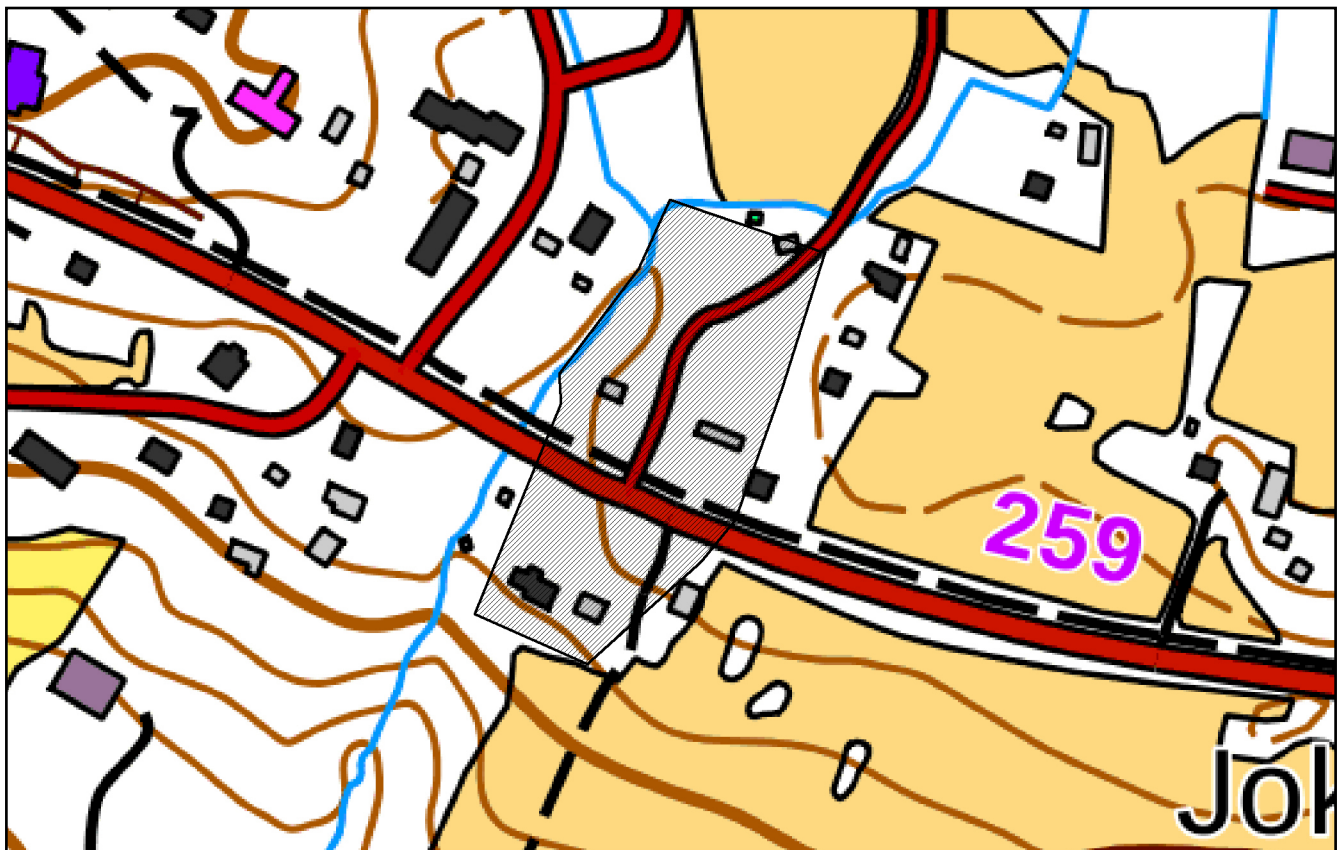


Kun tarkastellaan Mustianojan kylätontin maankäyttöä kartografisesti, voidaan havaita että vuoden 1644 kylätontti on suurempi kuin vuoden 1766 isojakokartassa (kuva 7). Eteläisimpänä sijaitsivat aikanaan pappilalle menneet autiot Tervo ja Paavali Pekanpoika.

Mustianojan kylätontin alueella on neljä asuttua taloa (yksi näistä Mouhijärventien eteläpuolella). Kentällä aluetta tarkasteltaessa ei havaittu mitään maanpäällisiä jäänteitä vanhasta kyläasutuksesta. Myöskään peltoalueella kylätontin itäpuolella ei havaittu mitään erikoista. Havainto-olosuhteet olivat huonot, koska pellon pinta oli muokkaamaton. Pellolle ja autioituneelle tonttialueelle tehtiin koepistoja, joista ei kuitenkaan havaittu mitään erikoista. Töllimäentien vieressä oli betonirakennelma, joka liittyi ilmeisesti paikalla sijainneeseen maakellariin. Samalla tontilla oli pieni ja huonokuntoinen asumaton rakennus. Tulee kuitenkin muistaa, että vanhaan asutukseen liittyviä maanalaisia rakenteita voidaan löytää myös alueilta, jotka ovat olleet vielä myöhemminkin maankäytön kohteina.

Huomioiden kylätontin laajuuden 1600- ja 1700-lukujen kartoissa ja myöhemmän maankäytön (esim. rakennusten kevyt perustaminen), on syytä olettaa että kulttuurikerroksia ja muita vanhan asutuksen synnyttämiä rakenteita voi olla löydettävissä. Kylän suuri koko ja pitkä asutusjatkumo nykypäivään asti korostaa kohteen tutkimuksellista merkittävyyttä. Osa Töllimäentien länsipuolesta (kohdenimi Mustianoja) onkin rajattu mahdolliseksi muinaisjäännekseksi. Maankäytön muuttuessa alueella tulisi suorittaa koekaivauksia tai maanrakennustyön valvontaa mahdollisten asutusjäännösten havaitsemiseksi.

Kuva 7. Mustianojan v. 1644 ja v. 1766 karttojen kylätontti asemoituna kartalle. Pohjakartta: Maanmittauslaitoksen avoin data 2019.



Mustianojan kylätontti on historiallisen merkittävyytensä vuoksi myös muu kulttuuriperintökohde (kohdenimi Mustianoja 2) edelleen asutulta osaltaan. Tämä tarkoittaa vallitsevan maankäytön olevan edelleen sallittua, mutta maankäytön suunnittelussa on huomioitava alueen erityispiirteet. Kohde on rajattu kokonaisuudeksi maakirja- ja isojakokartassa näkyvän vanhan kylätontin rajaus ja kohteen ympäristö huomioiden. Alue on välttynyt massiiviselta maankäytöltä, joten on mahdollista että maanpinnan alla on säilynyt historiallisesti merkittäviä rakenteita ja kerrostumia. Maankäytön muuttuessa alueella tulisi suorittaa koekaivauksia tai maanrakennustyön valvontaa mahdollisten asutusjäännösten havaitsemiseksi.

Kiinteäksi muinaisjäännökseksi on jo aiemmin merkitty vanhan pappilan tontti ojan länsipuolella (Mustianoja Pappila mj.tunnus 1000017842). Vanhat autiot pappilanpaikat ovat kiinteitä muinaisjäännöksiä. Nykyisen pappilan kohdalta purettiin vuonna 1961 vanha pappilarakennus, joka oli rakennettu v. 1843. Sitä aiempi pappila vaikuttaisi siis tonttimaan perusteella sijainneen hieman idempänä. Alue on ollut peltona, mutta on mahdollista että maanpinnan alla on säilynyt historiallisesti merkittäviä rakenteita ja kerrostumia. Maankäytön muuttuessa alueella tulisi suorittaa koekaivauksia tai maanrakennustyön valvontaa mahdollisten asutusjäännösten havaitsemiseksi.

Kuva 8. Kiinteä muinaisjäännös Mustianoja eli vanhan pappilan aluetta Mouhijärventien ja Kaaritien risteyksessä. Kuva: Tiina Vasko.



5. YHTEENVETO

Inventoinnin perusteella Töllimäen asemakaava-alueella ja osin sen ulkopuolella sijaitseva vanha Mustianojan kylätontti täyttää osin mahdollisen muinaisjäännöksen ja osin muun kulttuuriperintökohteen kriteerit. Asemakaava-alueella sijaitsee myös jo vuonna 2009 kiinteäksi muinaisjäännökseksi luokiteltu vanhan pappilan tontti Mouhijärventien ja Kaaritien kulmassa (Mustianoja Pappila mj.tunnus 1000017842). Kaikki kohteet vaativat koetutkimuksia tai maanrakennustyön valvontaa maankäytön muuttuessa. Alueeseen liittyvissä maankäytön muutoksissa tulee olla yhteydessä Pirkanmaan maakuntamuseoon.

Turussa 21.4.2019

Tiina Vasko, FM

LÄHTEET

KESKEINEN KIRJALLISUUS

Niukkanen, M. 2009:

Historiallisen ajan kiinteät muinaisjäännökset, tunnistaminen ja suojele. Museoviraston Rakennushistorian osaston oppaita ja ohjeita 3.

Penttilä, S. (toim.) 1989:

Mouhijärvi 1639–1989.

Penttilä, S. 1993:

Mouhijärvi 2. Mustianojalta Uotsolaan. Vammala.

Piilonen, J. 2007:

Sastamalan historia 2. Vammala.

Salo, U. 2004:

Sastamalan historia 1,1 ja 1,2. Vammala.

Vainiola, S. 2010.

Uotsola (itäosa)-Häijää-Salmin osayleiskaavan maisemaselvitys. Sastamalan kaupunki, Yhdyskuntasuunnittelu.

ARKISTOLÄHTEET

Adel, V. 2003:

Mouhijärvi, arkeologinen perusinventointi 2003.
Kulttuuriympäristöyksikkö Tampereen museot 2003

Jussila, T., Poutiainen, H. & Rostedt, T. 2009:

Mouhijärven muinaisjäännösinventointi 2009.
Osa 1, Esihistoria ja historiallisen ajan kylätontit. Mikroliitti Oy

Miettinen, T. 1973:

Mouhijärven ja Suodenniemen inventointi. Museovirasto.

KARTAT

Digitaaliarkisto (Kansallisarkisto)

Maakirjakartta. Mustianoja, v. 1644 Jonas Streng. KA a1: 384.

Lääninkartta. Ala-Satakunta v. 1650. Hans Hansson. KA MH 9 56M 13/5.

Isojakokartat. v. 1767–1785. Isojako Häijän jakokunnassa (Häijä, Mustianoja, Pappila, Saikkala, Tiisala, Tupurla). Löfvendahl, H.; Hall, D.; Wrang, J.; Hornborg, P. A66 5/2–24.

Pitäjänskartta v. 1847. Mouhijärvi. 2121 09 Ia*.

INTERNET-LÄHTEET

Museovirasto, Kulttuuriympäristö rekisteriportaali, Muinaisjäännösrekisteri.

<http://kulttuuriymparisto.nba.fi/netsovellus/rekisteriportaali/mjreki/read/asp/r default.aspx>
(07/2014)

Museovirasto, Kulttuuriympäristö rekisteriportaali, Kulttuuriympäristön tutkimusraportit/
arkeologia. <http://kulttuuriymparisto.nba.fi/netsovellus/rekisteriportaali/portti/default.aspx>
(07/2014)

MUUT

Pirkanmaan maakuntamuseo 2019:

Lausunto Sastamalan Töllimäentien ympäristön asemakaava- ja asemakaavan muutoksen osallistumis- ja arviointisuunnitelmasta sekä kaavaluonnoksesta. Diar: 64/2019.

KOHDEKUVAUKSET

1. MUSTIANOJA PAPPILA

Kunta	Sastamala
Nimi	Mustianoja Pappila
Laji	kiinteä muinaisjäännös
Muinaisjäännöstunnus	1000017842
Muinaisjäännöstyyppi	asuinpaikat, pappilat
Ajoitus	historiallinen
Lukumäärä	1
Peruskarttanumero	2121 09
Koordinaatit	P (ETRS-TM35FIN): 6825590 I (ETRS-TM35FIN): 288820

Muinaisjäännökseksi rajatun alueen keskikoordinaatti

Kohteen kuvaus

Ensimmäinen maininta kylästä v. 1477. Kylä on oletettavasti myöhäiskeskiaikainen. Vuonna 1540 ja 1571 kylässä oli kahdeksan taloa. Maakirjakartassa vuonna 1644 taloja on yhdeksän. Isojakokartalla 1766 ja 1782 on seitsemän taloa (numerointi 1782 kartta): 15. Kyppö, 16. Pynnäri, 17. Liuha, 18. Kapalo, 19. Juntu, 20. Nuttu (vääpelin virkatalo). Yhtenäisen tontin länsipuolella, puron länsipuolella on 21. Pappila.

Vuoden 1644 kartan kylätontti on suurempi kuin vuoden 1766 isojakokartalla. Pappilan tontti on merkitty vain isojakokarttaan. Mustianojan kylätontin länsipuolella oleva vanhan pappilan tontti merkittiin muinaisjäännökseksi vuoden 2009 historiallisen ajan kohteiden inventoinnissa.

Inventointi 2019

Kiinteäksi muinaisjäännökseksi on jo aiemmin merkitty vanhan pappilan tontti ojan länsipuolella (Mustianoja Pappila mj.tunnus 1000017842). Vanhat autiot pappilanpaikat ovat kiinteitä muinaisjäännöksiä. Nykyisen pappilan kohdalta purettiin vuonna 1961 vanha pappilarakennus, joka oli rakennettu v. 1843. Sitä aiempi pappila vaikuttaisi siis tonttimaan perusteella sijainneen hieman idempänä. Alue on ollut peltona, mutta on mahdollista, että maanpinnan alla on säilynyt historiallisesti merkittäviä rakenteita ja kerrostumia. Maankäytön muuttuessa alueella tulisi suorittaa koekaivauksia tai maanrakennustyön valvontaa mahdollisten asutusjäännösten havaitsemiseksi.

Kartta

Alueen rajaus kts. kartta 1 (kts. sivu 20).

2. MUSTIANOJA

Kunta	Sastamala
Nimi	Mustianoja
Laji	mahdollinen muinaisjäännös
Muinaisjäännöstunnus	uusi kohde
Muinaisjäännöstyyppi	asuinpaikat, kyläpaikat
Ajoitus	historiallinen
Lukumäärä	1
Peruskarttanumero	2121 09
Koordinaatit	P (ETRS-TM35FIN): 6825569 I (ETRS-TM35FIN): 288870

Mahdolliseksi muinaisjäännökseksi rajatun alueen keskikoordinaatti.

Kohteen kuvaus

Ensimmäinen maininta kylästä v. 1477. Kylä on oletettavasti myöhäiskeskiaikainen. Vuonna 1540 ja 1571 kylässä oli kahdeksan taloa. Maakirjakartassa vuonna 1644 taloja on yhdeksän. Isojakokartalla 1766 ja 1782 on seitsemän taloa (numerointi 1782 kartta): 15. Kyppö, 16. Pynnäri, 17. Liuha, 18. Kapalo, 19. Juntu, 20. Nuttu (vääpelin virkatalo). Yhtenäisen tontin länsipuolella, puron länsipuolella on 21. Pappila.

Vuoden 1644 kartan kylätontti on suurempi kuin vuoden 1766 isojakokartalla. Puron itäpuolinen kylätontti on itäosaltaan väljästi rakennettua ja pihamaata. Tien eteläpuolella on omakotitalo pihapiireineen ja koivumetsitettyä peltoa. Mustianojan kylätontin länsipuolella oleva vanhan pappilan tontti merkittiin muinaisjäännökseksi vuoden 2009 historiallisen ajan kohteiden inventoinnissa.

Inventointi 2019

Mustianojan kylätontin alueella on neljä asuttua taloa (yksi näistä Mouhijärventien eteläpuolella). Kentällä aluetta tarkasteltaessa ei havaittu mitään maanpäällisiä jäänteitä vanhasta kyläasutuksesta. Töllimäentien vieressä oli betonirakennelma, joka liittyi ilmeisesti paikalla sijainneeseen maakellariin. Samalla tontilla oli pieni ja huonokuntoinen asumaton rakennus. Tulee kuitenkin muistaa, että vanhaan asutukseen liittyviä maanalaisia rakenteita voidaan löytää myös alueilta, jotka ovat olleet vielä myöhemminkin maankäytön kohteina. Huomioiden kylätontin laajuuden 1600- ja 1700-lukujen kartoissa ja myöhemmän maankäytön (esim. rakennusten kevyt perustaminen), on syytä olettaa että kulttuurikerroksia ja muita vanhan asutuksen synnyttämiä rakenteita voi olla löydettävissä. Kylän suuri koko ja pitkä asutusjatkumo nykypäivään asti korostaa kohteen tutkimuksellista merkittävyyttä. Osa Töllimäentien länsipuolen autioituneista alueista (kohdenimi Mustianoja) onkin rajattu mahdolliseksi muinaisjäännökseksi. Maankäytön muuttuessa alueella tulisi suorittaa koekaivauksia tai maanrakennustyön valvontaa mahdollisten asutusjäännösten havaitsemiseksi.

Kartta

Alueen rajaus kts. kartta 1 (kts. sivu 20).

3. MUSTIANOJA 2

Kunta	Sastamala
Nimi	Mustianoja 2
Laji	muu kulttuuriperintökohde
Muinaisjäännöstunnus	uusi kohde
Muinaisjäännöstyyppi	asuinpaikat, kyläpaikat
Ajoitus	historiallinen
Lukumäärä	1
Peruskarttanumero	2121 09
Koordinaatit	P (ETRS-TM35FIN): 6825558 I (ETRS-TM35FIN): 288895

Muuksi kulttuuriperintökohteeksi rajatun alueen keskikoordinaatti.

Kohteen kuvaus

Ensimmäinen maininta kylästä v. 1477. Kylä on oletettavasti myöhäiskeskiaikainen. Vuonna 1540 ja 1571 kylässä oli kahdeksan taloa. Maakirjakartassa vuonna 1644 taloja on yhdeksän. Isojakokartalla 1766 ja 1782 on seitsemän taloa (numerointi 1782 kartta): 15. Kyppö, 16. Pynnäri, 17. Liuha, 18. Kapalo, 19. Juntu, 20. Nuttu (vääpelin virkatalo). Yhtenäisen tontin länsipuolella, puron länsipuolella on 21. Pappila.

Vuoden 1644 kartan kylätontti on suurempi kuin vuoden 1766 isojakokartalla. Puron itäpuolinen kylätontti on itäosaltaan väljästi rakennettua ja pihamaata. Tien eteläpuolella on omakotitalo pihapiireineen ja koivumetsitettyä peltoa. Mustianojan kylätontin länsipuolella oleva vanhan pappilan tontti merkittiin muinaisjäännökseksi vuoden 2009 historiallisen ajan kohteiden inventoinnissa.

Inventointi 2019

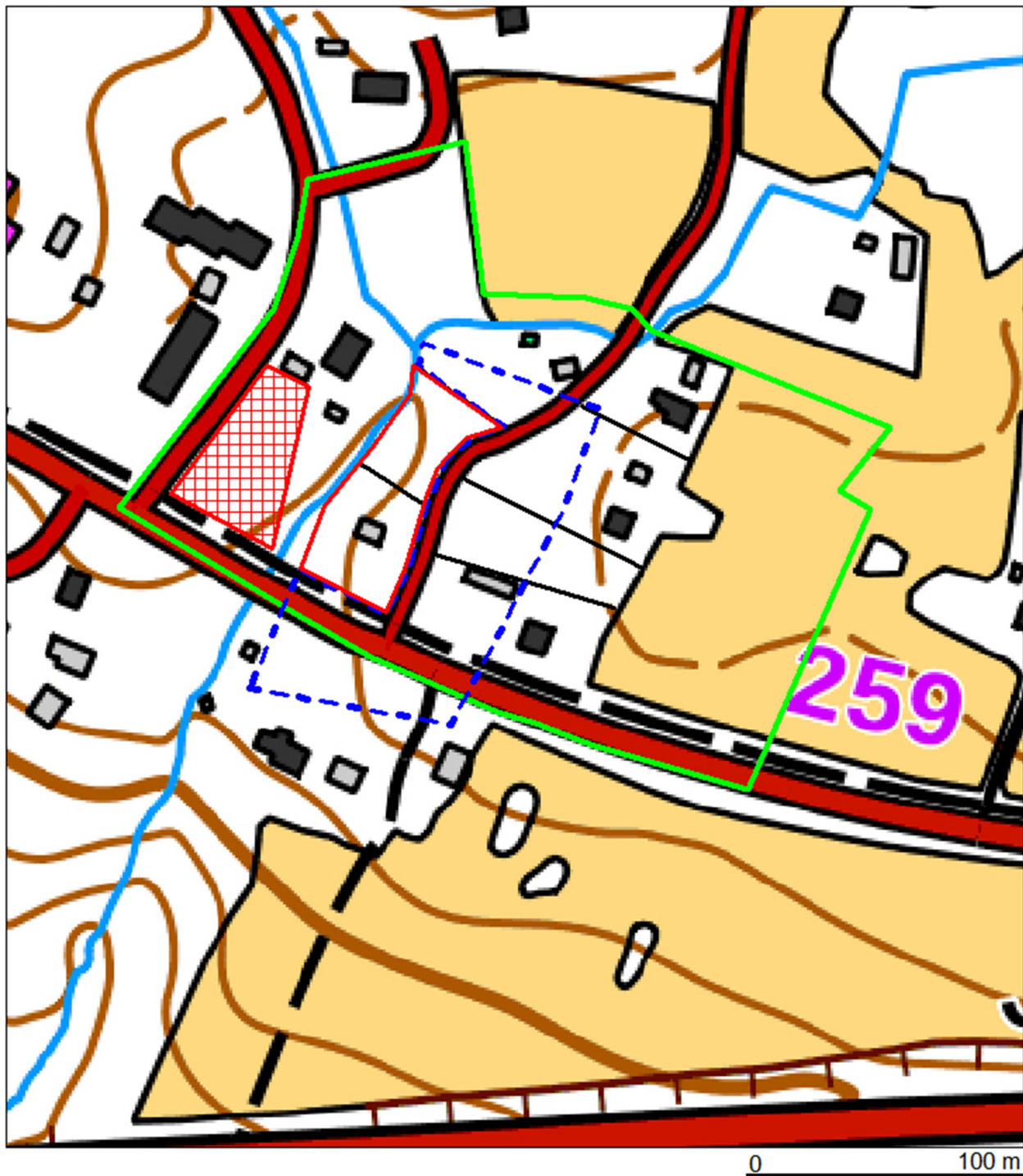
Mustianojan kylätontti on historiallisen merkittävyytensä vuoksi myös muu kulttuuriperintökohde (kohdenimi Mustianoja 2) edelleen asutulta osaltaan. Kohde on rajattu kokonaisuudeksi maakirja- ja isojakokartassa näkyvän vanhan kylätontin rajaus ja kohteen ympäristö huomioiden. Alue on välttynyt massiiviselta maankäytöltä, joten on mahdollista, että maanpinnan alla on säilynyt historiallisesti merkittäviä rakenteita ja kerrostumia. Vallitseva maankäyttö on edelleen sallittua, mutta maankäytön suunnittelussa on huomioitava alueen erityispiirteet. Maankäytön muuttuessa alueella tulisi suorittaa koekaivauksia tai maanrakennustyön valvontaa mahdollisten asutusjäännösten havaitsemiseksi.

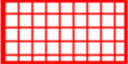
Kartta

Alueen rajaus kts. kartta 1 (kts. sivu 20).

Sastamala
Töllimäentie
Asemakaava-alueen arkeologinen tarkkuusinventointi 2019
T. Vasko

Aluerajaukset
MK 1:2000



- Asemakaava-alue
- Mahdollinen muinaisjäännös
- - - Muu kulttuuriperintökohde
-  Kiinteä muinaisjäännös




Santtu Ahlman
Toimitusjohtaja
Ahlman Group Oy

